

**Dabas parka “Riežupe”**

# **AINAVU STRUKTŪRPLĀNS**



Daugavpils  
2019

## Saturs

IEVADS .....	3
1. AINAVU STRUKTŪRPLĀNA SATURS UN IZSTRĀDES METODIKA .....	4
2. AINAVU STRUKTŪRAS RAKSTUROJUMS UN AINAVU TELPAS .....	5
3. AINAVU STRUKTŪRAS IZMAIŅU ANALĪZE .....	17
4. AINAVISKAIS NOVĒRTĒJUMS .....	20
5. IETEIKUMI AINAVU PĀRVALDĪBAI UN APSAIMNIEKOŠANAI .....	23
IZMANTOTIE INFORMĀCIJAS AVOTI.....	25

## IEVADS

Dabas parks "Riežupe" platības ziņā ir salīdzinoši neliela īpaši aizsargājamā dabas teritorija, arī šīs ĪADT izveidošanas sākotnējie mērķi primāri nebija vērsti uz raksturīgas kultūrainavas saglabāšanu, bet gan uz nogāžu un gravu mežu, upju straujteču un smilšakmens atsegumu aizsardzību. Līdz ar to dabas parks nav atpazīstams nacionālā vai reģionālā mērogā ar unikālām kultūrvēsturiskām un vizuāli-estētiskā ziņā izcilām ainavām. Tomēr neraugoties uz to, dabas aizsardzības plāna izstrādē ainavu aspektam pievēršama pastiprināta uzmanība. Tāpēc dabas aizsardzības plāna izstrādes ietvaros ir veikts padziļināts teritorijas ainaviskais novērtējums, sagatavojot ainavu struktūrplānu.

Gan vispārējos ainavu pētījumos, gan arī ar dabas aizsardzības aspektiem saistītos speciālos pētījumos izmantojot ainavisko pieeju, vienmēr jāreķinās ar to, ka jēdziens ainava tiks traktēts dažādi. Proti, gan vispārīgā veidā, nesaistot ar vietām un teritorijām, gan konkrēti – kā attiecīgās vietas ainava, kas savā ziņā ir neatkārtojama un unikāla (Melluma et al., 2004). Abos gadījumos būtiski ir tas, ka ainava ir dabas un cilvēka kopīgs veidojums, abu šo elementu ilgstošas mijiedarbības produkts. Ainava nav tikai vietas vizuālais veidols, bet arī ekoloģisko apstākļu kopums, funkcionējoša sistēma.

Formālā nozīmē ainava ir jebkura teritorija, ko vizuāli spēj uztvert cilvēks. Tā var būt dabiska, mazpārveidota, tomēr Latvijas apstākļos parasti ainava atspoguļo cilvēka darbības un dabas apstākļu ilgstošas mijiedarbības rezultātu, tā radot īpašu, daudzveidīgu dabas un kultūras mantojumu. Ainavām ir nozīmīga sabiedriskā loma ekoloģijas, vides, kultūras un sociālajā jomā.

Vienlaicīgi jāatzīmē, ka Latvijā pašvaldību teritorijas plānojumi un īpaši aizsargājamo dabas teritoriju dabas aizsardzības plāni ir nozīmīgākie plānošanas dokumenti, kuri saistāmi ar ainavu pārvaldību. Tā kā *Natura 2000* teritoriju tīkls un tam pakārtotie normatīvie akti izstrādāti, balstoties uz aizsargājamo sugu un biotopu direktīvām, līdz ar to mazāku uzmanību veltot ainaviskajiem aspektiem, tad viens no ainavu struktūrplāna mērķiem ir novērtēt, aprakstīt dabas parka "Riežupe" teritorijas ainavu vērtības un sniegt priekšlikumus teritorijas turpmākai attīstībai.

## 1. AINAVU STRUKTŪRPLĀNA SATURS UN IZSTRĀDES METODIKA

Ainavu struktūrplāns izstrādāts saskaņā ar dabas aizsardzības plāna sagatavošanas darba uzdevumu, tomēr, tā kā līdz šim ainavu struktūrplāni Latvijā ir izstrādāti tikai dažām ĪADT, tad nav unificētas, normatīvajos aktos definētas un precīzi aprakstītas metodikas nedz atsevišķu darba uzdevumu izpildei, nedz struktūrplāna saturam. Tāpēc, līdzīgi kā esošos, citām aizsargājamām teritorijām izstrādātajos ainavu struktūrplānos, arī DP "Riežupe" ainavu struktūrplāna izstrādes metodikas pamatā ir ainavas daudzfunkcionālā nozīme. Ainava pilda dažādas funkcijas, no kurām kā nozīmīgākās jāmin ekoloģisko funkciju (ainava kā bioloģiskās daudzveidības augstākais līmenis), estētisko funkciju (vizuāli pievilcīgi skati, ainas), kultūrvēsturisko funkciju (vēsturiski saglabājušies objekti un ainava kā teritorijas ilgstošas attīstības rezultāts), tūrisma un informācijas nesēja funkciju, resursu un zemes izmantošanas funkciju (dzīves vieta, resursu izmantošana lauksaimniecībā, mežsaimniecībā u.c.). Līdz ar to ainavu struktūrplāna izstrādes procesā tiek ņemti vērā gan teritorijas attīstību noteicošie abiotiskie faktori, gan arī biotiskie un sociālekonomiskie faktori.

DP "Riežupe" ainavu struktūrplāna izstrāde veikta saskaņā ar sekojošu loģisko secību:

- teritorijas ainavu struktūra un to veidojošo elementu raksturojums, ainavu telpu izdalīšana;
- ainavu struktūras izmaiņu analīze, ainavu ietekmējošo faktoru apraksts;
- teritorijas ainaviskais novērtējums;
- ieteikumi ainavu pārvaldībai un apsaimniekošanai.

Ainavu struktūras un tās elementu raksturošanai galvenokārt izmantota DP "Riežupe" dabas aizsardzības plānā iesaistīto ekspertu apkopotā informācija par teritorijas zemes virsmas raksturu un lietojuma veidiem, biotopu veidiem un mežaudžu tipiemi un to ģeogrāfisko izvietojumu, saimnieciskās darbības veidiem un lauksaimniecības zemēm, par teritorijas reljefu un hidrogrāfisko tīklu.

Ainavu struktūras izmaiņu analīzē galvenokārt salīdzināts dažādos gados publicētais kartogrāfiskais materiāls topogrāfisko karšu un pārskata karšu veidā, pievēršot uzmanību meža zemju, neapmežoto platību, apdzīvojuma struktūras un ceļu tīkla izmaiņām. Ainavu struktūrplāna ietvaros skatīta teritorijas vēsturiskā attīstība. Papildus materiāls iegūts veicot teritorijas apsekojumus, fotodokumentēšanu un izvērtējumu dabā.

Tālākā ainavu struktūrplāna izstrādē, balstoties un apkopoto informāciju un teritorijas apsekojuma rezultātiem, sniegts teritorijas ainaviskais novērtējums. Tā ietvaros uzskaitīti arī ainavu ietekmējošie faktori. Ainavu struktūrplāna beigu sadaļā sagatavoti priekšlikumi turpmākai teritorijas ainavu pārvaldībai.

## 2. AINAVU STRUKTŪRAS RAKSTUROJUMS UN AINAVU Telpas

Nemot vērā pamataziņas, kas paustas ainavzinātnei veltītajās monogrāfijās un zinātniskajā literatūrā, ainavas struktūrā var izdalīt trīs galvenos pamatelementus – matricas, koridorus un plankumus (Forman and Gordon, 1986; Bell, 1999). Matricas ir visplašākais un savstarpēji visvairāk saistītais ainavu elements un tādēļ tas ieņem noteicošo funkcionālo lomu ainavā, nosakot enerģijas un materiālu apriti, kā arī biotopu izvietojumu un sugu izplatību. Aplūkojamā DP "Riežupe" teritorijā ainavas struktūras matricu veido meža masīvi, kurus gandrīz simetriski uz pusēm sadala centrālais ainavas elements – Riežupes upes ielejas veidotais koridors ainavu struktūrā. Meža masīvu matricā un ielejas koridorā kā atsevišķi plankumi izdalās lauksaimniecības zemes un pļavas, kuras ieskauj dabas parka teritorijā esošie meži.

Kopumā šie trīs pamatelementi nosaka DP ainavas telpiskās struktūras karkasu, ko papildina citi, aizņemtās platības ziņā mazāki, ar cilvēka darbību saistīti elementi: tūrumi, meža stigas, meliorācijas grāvji, ceļi, viensētu apbūve. Tie ir ainavas elementi, kas veidojušies ilgstošā laikā, daļa no tiem ir izzuduši, daļa atkal atjaunoti, un mūsdienās atspoguļo cilvēka un ainavvides mijiedarbību. Starp cilvēka roku radītajiem objektiem ir tādi, kas ieguvuši dabas pieminekļu statusu un atrodas valsts aizsardzībā, proti – Riežupes smilšālas. Taču, runājot par kultūras mantojumu plašākā kontekstā, kultūrvēsturiska vērtība ir arī tie ainavas elementi, kas liecina par konkrētām cilvēka un dabas mijiedarbībām konkrētās vietās un laikā, par notikumiem sabiedrības attīstībā. Kultūrvēsturiska vērtība ir arī vietvārdi, nostāsti, teikas, cilvēku atmiņas un dokumentos fiksētās ziņas par vietu izskatu, notikumiem un dzīvi dažādos laikos.

Dabas parka "Riežupe" ainavas struktūra apskatīta, balstoties uz divām dažādām un vienlīdz nozīmīgām pieejām:

- ainavvides ekoloģisko sakarību un procesu analīzi, nosakot ainavu ekoloģiski-telpisko struktūru;
- ainavvides kvalitātes un pievilcības analīzi cilvēka uztveres kontekstā, nosakot ainavu vizuāli-estētisko vērtību.

Ainavu ekoloģiski-telpisko struktūru nosaka lokālie dabas un antropogēnie faktori – reljefa veidojumi un reljefa vertikālais saposmojums, nogāžu ekspozīcija, zemes virsmu veidojošo nogulumu sastāvs un ar to saistītie augšņu veidi, mitruma apstākļi, zemes lietojumveidi un to vēsturiskās izmaiņas, apdzīvojums un infrastruktūras elementi (Melluma, 2003). Minēto faktoru kopums savukārt nosaka ainavas ekoloģiskās struktūras vienību – teritoriālo ekotopu jeb ekoloģisko apstākļu ziņā relatīvi viendabīgu teritoriālo vienību un atsevišķu ainavas elementu izvietojumu. Uz dažādo faktoru un to kombināciju ģeogrāfiskā izvietojuma un mainības pamata izveidojušies atšķirīgi biotopi. Līdz ar to biotopu telpiskā izvietojuma likumsakarības nosaka ainavu ekoloģiski-telpiskā struktūra, kas ļauj novērtēt katras konkrētās vietas potenciālo bioloģisko daudzveidību.

Savukārt ainavu vizuāli-estētiskā vērtējuma gadījumā ainavvide tiek aplūkota kā ap mums redzamā apkārtnē un tās pievilcība, pievēršot uzmanību ainavu telpām, kas vēsturiski izveidojušās konkrētajā teritorijā, kā arī atsevišķiem objektiem – vizuāli izteiksmīgiem un nozīmīgiem ainavas elementiem – ainavas dominantēm jeb enkurobjektiem. Nosakot ainavu vizuāli-estētisko vērtību, jāreķinās ar cilvēku vizuālās uztveres fizioloģiskajiem un psiholoģiskajiem aspektiem un subjektivitāti. Parasti ainavu vizuāli-estētiskās vērtības

analīzi izmanto gadījumos, kad ir svarīgs ainavu raksturojums ar cilvēka darbību saistītās kategorijās, piemēram, saistībā ar rekreāciju, tūrisma maršrutu, skatu laukumu un atpūtas vietu iekārtošanu, kā arī nozīmīgu ainavu elementu kopšanas nepieciešamību, veidojot un attīstot tūristu piesaistei nozīmīgas vietas.

DP "Riežupe", atbilstoši Latvijas ainavu rajonēšanai (Ramans, 1994; Nikodemus et al., 2018) ietilpst Ventaszemes ainavzemes Vidusventas priežu mežāru ainavu apvidū. Šī apvidus labie drenāžas apstākļi, izlīdzināts reljefs un plaša ledājukušanas ūdeņu glaciolimnisko smalkgraudainas smilts un aleirītisku nogulumu izplatība ir galvenie faktori, kas nosaka meža zemju lielo īpatsvaru arī DP teritorijā. Ņemot vērā teritorijas fizioģeogrāfiskās pazīmes, t.i. reljefa īpatnības un virsmas lokālā saposmju raksturu, kā arī zemes virsmas seguma veidus, dabas parkā var izdalīt divus galvenos ainavu tipus:

- upju ieleju koridorveida ainavas;
- upju ielejām piegulošā lēzeni viļņotā līdzenuma ainavas.

Upju ieleju koridorveida ainavas ietver Riežupes ielejas vidusteci un lejteci, kā arī nelielu Ventas ielejas fragmentu DP rietumu daļā. Savukārt koridorveida ainavu areāliem piegulošā lēzeni viļņotā Pieventas līdzenuma ainavas ietver apkārtējos DP teritorijā ietilpstošos meža masīvus, atklātās lauksaimniecības zemju platības, nelielus apdzīvotu vietu, tūrisma objektu un infrastruktūras ainavu elementus.

Dabas parka robežas noteiktas tā, ka teritoriāli galvenā nozīme ir lēzeni viļņotā līdzenuma ainavām, tikai tā centrālajā un rietumu daļā, ievērojami šaurākā, līdz 280 m platā joslā pārstāvēta otra – upju ieleju koridorveida ainava.

Kā minēts iepriekš, DP "Riežupe" ainavas struktūras matricu veido meža masīvi. To kopējā platība dabas parka ietvaros ir 401,47 ha, kas aizņem 89,11 % no DP teritorijas. Neskatoties uz mežu dominanci ainavas struktūrā, to masīvi dabas parkā "Riežupe" nav viendabīgi, jo te ir konstatēti 10 no Latvijā nodalītajiem 23 meža augšanas apstākļu tipiem. Teritorijā vislielākais īpatsvars meža masīvos ir sausieņu mežiem – 92,90 % no kopējās mežaudžu platības. Meža augšanas apstākļu ziņā sausieņu mežos dominē damaksnis (73,67 % no mežaudžu platības DP ietvaros), kur kokaudzi pamatā veido priede vai egļe. Tā kā augsnes cilmieži un labie drenāžas apstākļi sekmējuši skujkoku mežu attīstību, tad DP plaši sastopamas damaksnim raksturīgas skrajās vai daļēji noslēgtas meža ainavas, kur mežainē dominē tuvi skati (skat. 2.1. att.). Dabas parkā ietilpstošā Pieventas līdzenuma daļa, kurai raksturīgs vāji saposmots reljefs ar nelielu vertikālo amplitūdu 4 – 6 m, papildus meža veģetācijas segai nosaka faktu, ka meža ainavām nav augsta vizuāli-estētiskā vērtība un teritorijā nav tālu panorāmu vai skatu koridoru. Tādejādi šīs līdzenumu mežaines ainavas daudzveidību nosaka koku sugu un vecuma maiņa meža biotopos.

Līdz ar to īpaša vērtība Pieventas līdzenumu mežaines ainavā ir meža "sienas" raksturam un daudzveidībai, kā arī skatiem, kas veidojas nelielos atklātās koridorveida ainavas elementos, kas DP "Riežupe" teritorijā ir meža stigas un meža ceļi. Arī šajā gadījumā kopumā meža masīva ainavā dominē maza vai vidēja mēroga tuvi skati, piemēram, pārvietojoties pa Vilkaču ceļu DP dienvidu daļā, tā abās pusēs ir blīva meža veģetācija (skat. 2.2. att.), kur ainavas noslēgtību veicina arī pamežs. Meža ceļi un stigas DP "Riežupe" veido tikai nelielus atvērumus meža "sienā", tādejādi tajos redzamā ainava lielākoties ir taisns vai nedaudz izliekts "tunelis", tāpēc to nozīme meža ainavas daudzveidošanā nav nozīmīga. Tomēr vietās ar veģetācijas skrajāku raksturu šie lineārie elementi un atvērumi nodrošina estētiski pievilcīgus vidēji tālus un tuvus skatus. Šāda veida ainavas ir labi uztveramas pārvietojoties

lēmām, tāpēc meža ceļi iekļaujami tūrisma maršrutos, paredzot pārvietošanos kājām vai ar velosipēdu.



2.1. attēls. Tipiska meža ainava DP “Riežupe”, ko nosaka skujkoku dominance un izlīdzināts virsmas reljefs  
(Foto: J. Soms)



2.2. attēls. Meža ceļa noslēgta koridorveida ainava dabas parka “Riežupe” dienvidu daļā gar Vilkaču ceļu  
(Foto: J. Soms)

Meža matricā ietilpstošo slapjo mežu daudzveidība dabas parkā “Riežupe” ir mazāka nekā sausieņu mežiem un pārstāvēta ļoti nelielās platībās. Slapjie meži veidojušies galvenokārt reljefa pazeminājumos un sastopami izklaidus visā teritorijā. Kokaudzes šajos mežos pamatā veido bērzs vai egle, vietām arī baltalksnis un melnalksnis. Ainavas struktūru tajos veido

pārmitrs meža masīvs ar citu lapu koku un krūmu piejaukumu, atsevišķās vietās izveidojušies dumbrāji (skat. 2.3. att.). Ainava lielākoties ir noslēgta, tajā galvenokārt ir maza mēroga tuvi skati. Būtiska ainavas struktūrā ir sīko ainavas elementu – avoksnāju, kritalu, vecu koku u.tml. nozīme.



2.3. attēls. Slapjajiem mežiem raksturīga noslēgta ainava ar maza mēroga tuviem skatiem (Foto: U. Valainis)

Neskatoties uz Pieventas līdzenumā esošo meža matricas mežaines ainavu relatīvi zemo vizuāli-estētisko vērtību, tomēr to ekoloģiski-telpiskā struktūra un vērtība ir vērtējama augstu. To nosaka meža masīvu zemā fragmentācijas pakāpe un fakts, ka ar šo ainavas struktūrelementu saistīti trīs no pieciem DP "Riežupe" konstatētajiem ES aizsargājamiem mežu biotopiem: 9010\* *Veci vai dabiski boreālie meži*, 9080\* *Staignāju meži* (daļa no platībām ir saistīta ar Riežupes ielejas koridorveida ainavas apgabalu) un 9160 *Ozolu meži* (*ozolu, liepu un skābaržu meži*).

Līdztekus apskatītajām lēzeni viļņotā Pieventas līdzenuma ainavām, kas izvietojušās Ventas un Riežupes ielejām piegulošās teritorijās, otrs nozīmīgākais ainavu tips DP "Riežupe" ir minēto upju ieleju koridorveida ainavas. Riežupes un Ventas ieleju ainavas izceļas ar dabas procesu dinamiskumu un abiotisko dabas apstākļu dažādību, tās ir estētiski pievilcīgas un bioloģiski daudzveidīgas. Vēsturiski upju ielejas bija tirdzniecības un militārās kustības ceļi, kas izsenis kalpojuši kā transporta asis un noteikušas apdzīvojuma ģeogrāfisko izvietojumu. Vienlaicīgi no ekoloģiskā viedokļa ieleju ainavas ir atvērtas sistēmas, kuras ietekmē gan dabiskie procesi, gan cilvēka darbības blakus esošajās ainavās.

Neraugoties uz būtisku reljefa saposmējumu ielejās un lielām augstuma amplitūdām līdz 20 – 22 m, meža veģetācija, kas sedz ieleju nogāzes, DP teritorijā lielākoties noslēdz ainavu un ierobežo liela vai vidēja mēroga skatus. Tā ietekmē ir tikai atsevišķas tālu skatu perspektīvas. Līdz ar to lokālās ainavas daudzveidību lielā mērā veido koku sugu un meža biotopu maiņa, atklātas platības ir tikai sporādiskas ieleju koridorveida ainavās. Viena no nedaudzajām liela



mēroga tālu skatu Ventas ielejas koridorveida ainavām ir dabas parka rietumu daļā (skat. 2.4. att.).



2.4. attēls. *Ventas ielejas koridorveida ainava ar tālu skatu perspektīvu DP "Riežupe" rietumu daļā, pie Riežupes smilšalu stāvlaukuma (Foto: J. Soms)*

Vēsturiski Riežupes ielejas ainava, tāpat kā citu Latvijas upju ainavas, ir bijusi vairāk atklāta nekā mūsdienās, pateicoties palieņu pļavu izmantošanai siena ieguvei un ganībām (skat. 3.1. attēlu ainavu struktūrplāna 3. nodaļā). Mūsdienās upes ieleja, tās terašu fragmenti un pamatkrasti ir aizauguši ar kokiem un krūmiem, gandrīz pilnīgi aizsedzot skatu uz upi, kā arī ierobežojot piekļuvi tai lielākajā daļā DP teritorijas. Galvenās ielejas dabas vērtības ainavekoloģiskā skatījumā ir nogāžu un gravu meži uz pamatkrastiem, vietām saglabājušies bioloģiski vērtīgo pļavu biotopi palienēs un upju straujteču posmi gultnē.

Riežupes ielejas koridorveida ainavā jau minētās meža veģetācijas ietekmē galvenokārt dominē noslēgtas ainavas ar maza mēroga tuviem skatiem, retāk koridorveida ainavas ar vidēji tāliem skatiem. Tomēr, pateicoties reljefa saposmojumam, biotopiem, augu valstij un dinamiskā elementa – Riežupes ūdens plūduma klātbūtnei, daudzviet šīs lokālās ainavas vizuāli-estētiskā ziņā ir pievilcīgas (skat. 2.5. un 2.6. att.). Ainavas un biotopu daudzveidībai Riežupes ielejā nozīmīgi ir arī nogāžu procesu, ūdens erozijas un pazemes ūdeņu ģeoloģiskās darbības veidojumi – noslīdeņu cirki, vecupes, avoksnāji un sānu gravas.

Skatoties plašākā mērogā, Riežupes ieleja veido upes koridoru, kas Pieventas viļņotajā līdzenumā izdalās kā īpašs ainavas struktūras elements ar ļoti būtisku ainavu ekoloģisko nozīmi. Tas kalpo kā migrācijas ceļš daudzām sauszemes un upes dzīvnieku un augu sugām, bet mežiem klātās ielejas nogāzes novērš augsnes eroziju un aizkavē noskalotā materiāla un cita piesārņojuma nokļūšanu upē.



2.5. attēls. Riežupes ielejas mežiem klātajām nogāzēm raksturīga noslēgta ainava ar maza mēroga tuviem, vizuāli pievilcīgiem skatiem (Foto: J. Soms)



2.6. attēls. Riežupes ielejas noslēgta koridorveida ainava ar vidēji tāliem, vizuāli pievilcīgiem skatiem (Foto: J. Soms)

Plašāka mēroga, tālāku skatu ainavas Riežupes ielejas koridorveida ainavu telpā ir tikai dažās vietās. Pirmkārt, šādā kontekstā ir jāmin Riežupes lejtece un ainava, kas paveras no ceļa Kalnmuiža – Osti uzbēruma virzienā uz dienvidaustrumiem (skat. 2.7. att.). Otrkārt, pateicoties atjaunotajam gājēju un velosipēdistu tiltam pār Riežupi, dabas parka centrālajā daļā vidēji tālu skatu ainava ir vērojama no tilta uz rietumiem (skat. 2.8. att.).



2.7. attēls. Riežuopes ielejas koridorveida ainava ar plaša mēroga tāliem skatiem no ceļa Kalnmuiža – Osti uzbrēruma (Foto: J. Soms)



2.8. attēls. Riežuopes ielejas koridorveida ainava ar plaša mēroga vidēji tāliem skatiem no atjaunotā gājēju un velosipēdistu tilta pār Riežupi (Foto: J. Soms)

Tomēr apsekošana dabā parādīja, ka Riežuopes ielejā ir virkne potenciālu skatu punktu, kur veicot atbilstošus apsaimniekošanas pasākumus, varētu veidot ainavu perspektīvas un koridorveida ainavā izcelt tuvas un vidēji tālas skatu perspektīvas. Šajā gadījumā ainavu perspektīvu veidošana un vizuāli-estētiskā ziņā pievilcīgu skatu atklāšana ir veicama kopā ar dabas tūrisma infrastruktūras apsaimniekošanu, t.sk. dabas taku maršrutu atjaunošanu dabas parka teritorijā.

Riežupe ielejas koridorveida ainavu telpas vērtība ekosistēmu pakalpojumu kontekstā un tās ekoloģiski-telpiskā struktūra ir vērtējama augstu. Ar šo ainavas struktūrelementu saistīti trīs no pieciem DP "Riežupe" konstatētajiem ES aizsargājamiem mežu biotopiem: 9180\* *Nogāžu un gravu meži*, 9080\* *Staignāju meži* (daļa no platībām ir saistīta ar viļņotā līdzenuma mežaines ainavas apgabalu) un 91E0\* *Aluviāli meži (aluviāli krastmalu un palieņu meži)*. Līdztekus tam, ar ielejas koridorveida ainavu telpu saistīta vesela virkne īpaši aizsargājamo vaskulāro augu, sūnu, ķērpju, dzīvnieku un bezmugurkaulnieku sugu atradņu, upe ir nozīmīga zivju nārsta vieta. Tādejādi ainavas kā biodaudzveidības pamatnes saglabāšana un apsaimniekošana ir būtiska arī dabas vērtību aizsardzībai dabas parkā.

Atšķirībā no meža masīvu matricas un upju ieleju koridorveida ainavu telpām, trešais ainavu struktūras pamatelements – plankumi, dabas parka ainavīdē ir pārstāvēts mazākās platībās. Protī, meža masīvu matricā un upju ielejas koridoros kā atsevišķi plankumi izdalās lauksaimniecības zemes, pļavas un lauces, un citas nemeža zemes, kuras ieskauj dabas parka teritorijā esošie meži.

Ainavas plankumu kā pamatelementu vidū lielākās platības aizņem pļavas pie "Ostu" un "Sipi" viensētām (skat. 2.9. att.). Šie plankumi DP "Riežupe" teritorijā veido atvērtas ainavas ar Latvijas lauku ainavīdē raksturīgajiem mozaīkas elementiem – veciem kokiem, lauku ceļiem, augļudārziem, aleju fragmentiem u.tml., kuri būtiski papildina gan ainavas vizuālo, gan ekoloģisko struktūru. Ar šī veida ainavām DP ir saistīti dabisko zālāju biotopi, kas atbilst īpaši aizsargājamo zālāju biotopu veidam 6210 *Sausi zālāji kaļķainās augsnēs*.



2.9. attēls. Dabas parka "Riežupe" ainavīdē plankumveida elements – dabiski zālāji pie viensētām "Sipi" (Foto: J. Soms)

Pie viensētām "Sipi" ainavā ir arī izteikti enkurobjekti – dižozoli (skat. 2.10. att.). Dižkoki ir šī plankumveida ainavas elementa dominējošie akcenti, vienlaicīgi tie ir arī t.s. lietussarga tipa dzīvotnes, jo tie ir veci, dobumaini koki un ar tiem saistītas aizsargājamas

bezmugurkaulnieku sugu – lapkoku praulgrauža *Osmoderma barnabita*, marmora rožvaboles *Protaetia lugubris* un spožā skudras *Lasius fuliginosus* atradnes dabas parkā.



2.10. attēls. Dižozoli kā ainavas enkurobjekti dabas parka "Riežupe" ainavvidē pie viensētas "Sipi" (Foto: J. Soms)

Relatīvi nelielās platībās Riežupes ielejā palienē un I virspalu terasē dažās vietās ir konstatētas lauces, kas varētu būt saglabājušies palieņu pļavu fragmenti (skat. 2.11. att.).



2.11. attēls. Plankumveida ainavas elementi dabas parka "Riežupe" ainavvidē – lauces, kas varētu būt saglabājušies palieņu pļavu fragmenti (Foto: J. Soms)

Gan dabiskie zālāju biotopi, gan lauces ir svarīgas bezmugurkaulnieku – vaboļu, plēvspārņu, taureņu u.c. grupu daudzveidības priekšnoteikums, tāpēc šo ainavas plankumveida elementu saglabāšana un apsaimniekošana arī ir būtiska dabas aizsardzības mērķu sasniegšanai.

Savdabīgs ainavas plankumveida elements ir daļēji aizauguši Blaku zivju dīķu un meliorācijas grāvju sistēma dabas parka ziemeļaustrumu daļā. Tā kā šie objekti ir mākslīgi veidojumi, tad tie atspoguļo ainavvides veidošanos cilvēka darbības un dabas procesu mijiedarbības rezultātā. Dabas parka ainavā nav dabisku ūdenstilpju – ezeru, kas daudzveido un izceļ ainavas mozaicisms, tāpēc tieši šo objektu klātbūtne nodrošina koridorveida vai atklātus vizuāli pievilcīgus vidēji tālus un tālus ainavu skatus pār ūdeņiem gan dabas parkā (skat. 2.12. att.), gan dabas parkam tieši piegulošajā teritorijā (skat. 2.13. att.).



2.12. attēls. *Daļēji aizaugušu Blaku zivju dīķu un meliorācijas grāvju sistēmas veidota ūdeņu koridorveida ainava dabas parka ziemeļaustrumu daļā ar vidēji tāliem skatiem (Foto: J. Soms)*



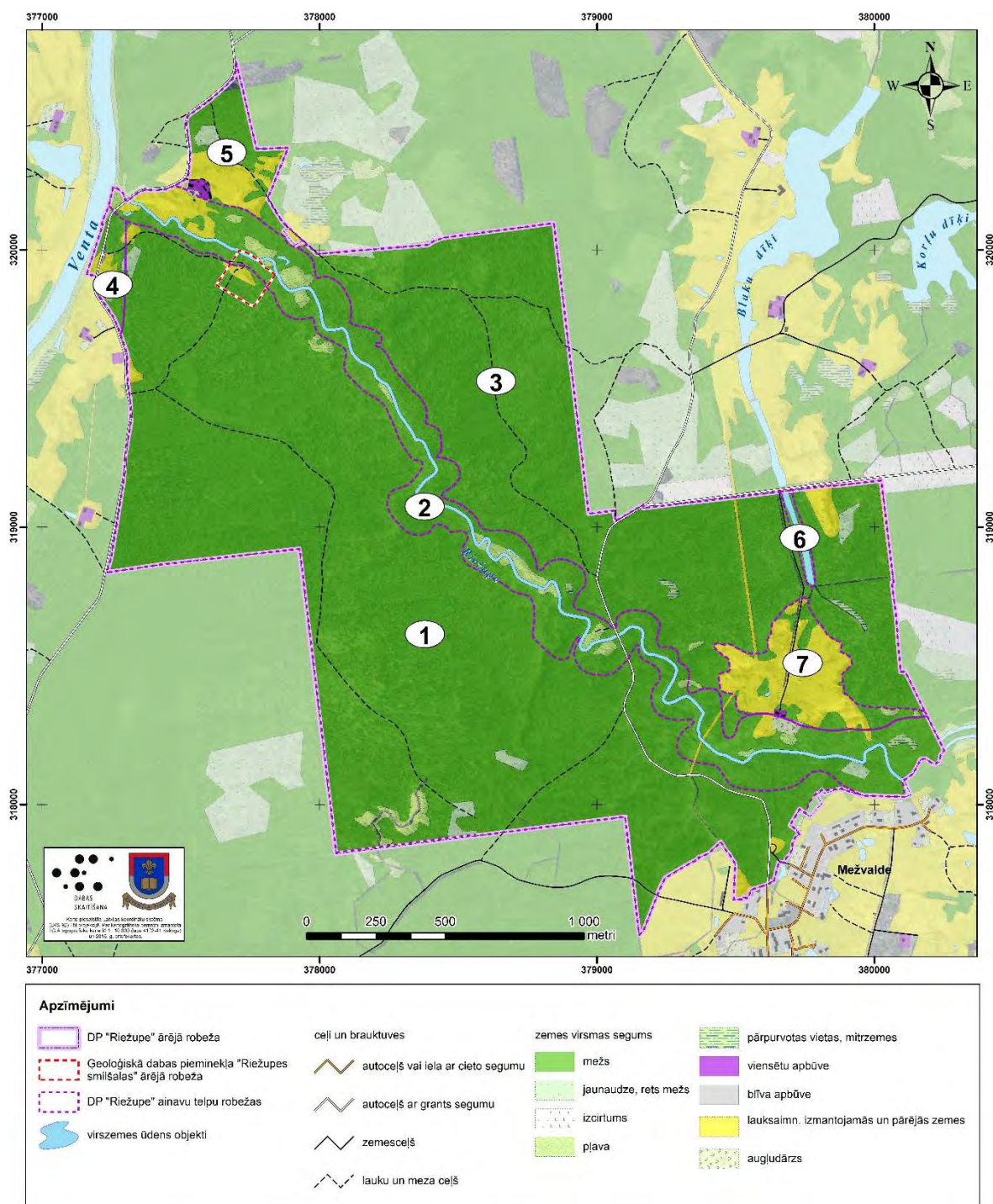
2.13. attēls. Daļēji aizaugušu Blaku zivju dīķu un meliorācijas grāvju sistēmas veidota ūdeņu koridorveida ainava uz ziemeļiem no dabas parka ar vidēji tāliem un tāliem skatiem (Foto: J. Soms)

Balstoties uz DP "Riežupe" teritorijai raksturīgajiem reljefa vidējformu kompleksiem un apskatītajiem ainavu struktūras pamatelementiem, kā arī ņemot vērā zemes virsmas seguma veidus, var īpaši aizsargājamā dabas teritorijā var izdalīt septiņas ainavu telpas:

1. Kalnmuīžas meža ainavu telpa;
2. Riežupes ielejas ainavu telpa;
3. Riežupes meža ainavu telpa;
4. Ventas ielejas ainavu telpa;
5. "Ostu" viensētas ainavu telpa;
6. Blaku dīķu ainavu telpa;
7. "Sipu" viensētas ainavu telpa.

Apkopotā veidā ģeotelpiskā informācija par ainavu telpām DP "Riežupe" teritorijā sniegta 2.14. attēlā.

Dabas parka "Riežupe"  
dabas aizsardzības plāns 2020. – 2031. gadam

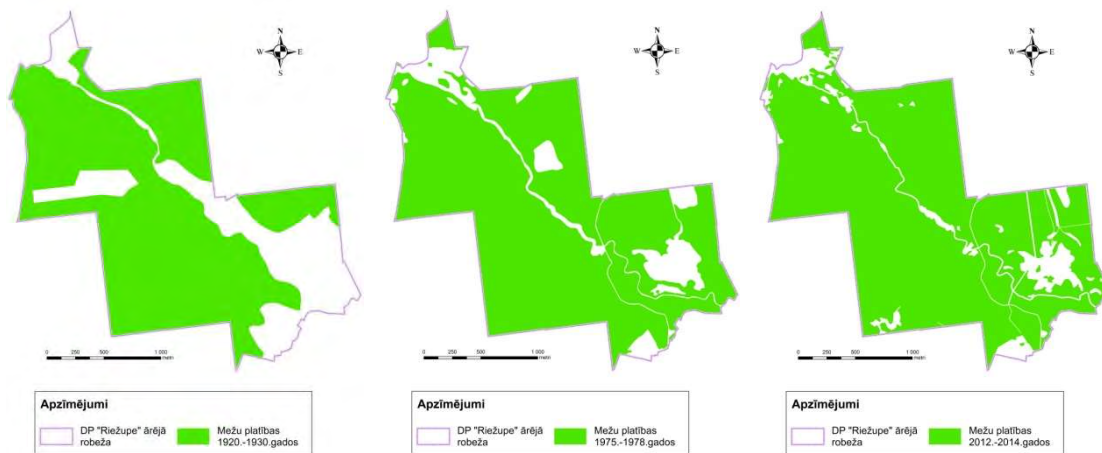


2.14. attēls. Dabas parka "Riežupe" teritorijā izdalītās ainavu telpas: ① – Kalnmuižas meža ainavu telpa; ② – Riežupes ielejas ainavu telpa; ③ – Riežupes meža ainavu telpa; ④ – Ventas ielejas ainavu telpa; ⑤ – "Ostu" viensētas ainavu telpa; ⑥ – Blaku dīķu ainavu telpa; ⑦ – "Sipu" viensētas ainavu telpa



### 3. AINAVU STRUKTŪRAS IZMAIŅU ANALĪZE

Ainava ir dinamiska sistēma, kura pastāvīgi mainās, taču šīs izmaiņas parasti var konstatēt ilgāku laika posmu griezumā. Vizuāli uztveramās ainavvides un ainavu struktūras izmaiņas ir cieši saistītas ar valstī notiekošiem sociālekonomiskajiem un politiskajiem procesiem, kuri gan tieši, gan netieši ietekmē izmaiņas ainavā. Līdzīgi kā daudzviet Latvijā, kopš 20. gs. sākuma DP "Riežupe" teritorijā notikušas pakāpeniskas ainavu struktūras izmaiņas, kuras galvenokārt saistāmas ar saimnieciski izmantojamo nemeža zemju, t.sk. lauksaimniecībā izmantojamo zemju renaturalizāciju un aizaugšanu. Līdz ar to ainavas struktūrā vērojams meža platību pieaugums sekundārās sukcesijas rezultātā (skat. 3.1. att.).



3.1. attēls. Mežu platības un to izmaiņas DP "Riežupe" dažādu laiku un mērogu kartogrāfiskajos materiālos. 1920. – 1930. gadi = 339,2 ha (topogrāfiskā karte mērogā 1 : 75 000; Armijas štāba Topogrāfijas un Ģeodēzijas daļas izdevums). 1975. – 1978. gadi = 396,4 ha (topogrāfiskā karte mērogā 1 : 10 000; bijušās PSRS Armijas Ģenerālštāba topogrāfisko karšu mozaīka). 2012. – 2014. gadi = 401,3 ha (topogrāfiskā karte mērogā 1 : 10 000; Valsts aģentūra "Latvijas Ģeotelpiskās informācijas aģentūra")

Pēdējo apmēram 100 gadu laikā DP "Riežupe" teritorijā notikušās ainavu struktūras izmaiņas galvenokārt saistāmas ar meža platību pieaugumu vairāk par vienu desmito daļu, tas ir aptuveni par 12 %. Meža platības pieaugušas gan Riežupes ielejā, piemēram, palienu pļavās ielejā, gan ielejai piegulošajā viļņotā Pieventas līdzenuma daļā. Lai gan ne tik strauji kā citviet Latvijā, šie apmežošanās procesi turpinās arī mūsdienās. Plašajā mežaines ainavas matricā daļa esošo nelielo lauksaimniecības un nemeža zemju plankumu platības arī ir samazinājušās, pakāpeniski aizaugot zālāju un lauču periferiālajai daļai. Atsevišķos gadījumos plankumi tiek uzturēti dabas daudzveidības saglabāšanas nolūkā, proti, īpašnieki, nodrošinot šo platību apsaimniekošanu, par to saņem ES maksājumus.

Ainavas struktūras izmaiņas mazākā mērā ir saistītas ar apdzīvojuma struktūras izmaiņām, jo viensētu veida mājsaimniecību skaits un izvietojums faktiski nav mainījies. Tas vērtējams pozitīvi un liecina par teritorijas ainavvides stabilu attīstību, neskatoties uz piedzīvotajām sociālekonomiskajām un politiskajām pārmaiņām.

Tiešā DP "Riežupe" tuvumā uz dienvidiem no ĪADT robežas bijušās Mežamuižas saimniecības vietā ir izveidots Mežvaldes ciems, kura apbūve un plānojums ir raksturīgs bijušajiem PSRS periodu kolhozu centriem. Mūsdienās Mežvaldes ciems ir Rumbas pagasta

centrs, taču, tā kā blīvas apbūves teritorija atrodas ārpus dabas parka, tas nav atstājis ietekmi uz ĪADT ainavu struktūru.

Gan meža platību pieaugums, gan zālāju un lauču aizaugšana samazina vizuāli uztveramo ainavu areālus un padara ainavas vienveidīgākas un atsevišķos gadījumos pat vizuāli nepievilcīgas, kā arī pazemina ainavu ekoloģisko vērtību. Vienlaicīgi, kā bija apskatīts iepriekšējās nodaļās, tas mazina teritorijas bioloģisko daudzveidību.

No dabas tūrisma un rekreācijas potenciāla izmantošanas viedokļa negatīvi ir vērtējama esošo pieejamo ainavu skatu punktu noslēgšanās līdz ar koku veģetācijas attīstību uz Riežupes ielejas nogāzēm (skat. 3.2. att.). Tāpēc, plānojot apsaimniekošanas pasākumus, būtu jāparedz ainavu skatu koridoru paplašināšana un apauguma izciršana šajos skatu punktos.



3.2. attēls. Ainavas skatu punkta noslēgšanās Riežupes ielejā leļpus atjaunotā gājēju un velosipēdistu tilta, ielejas nogāzēm apaugot ar kokiem (Foto: J. Soms)

Aizaugšana negatīvi ietekmē arī dabas parkā esošos dižkokus (skat. 3.3. att.). Līdz ar krūmu un mazvērtīgo koku sugu attīstību, tie ieaug ozolu vainagā. "Zemzarīši", kas vēsturiski auguši un attīstījušies atklātā platībā, nespēj pielāgoties vājāka apgaismojuma apstākļiem, sākas to apakšējo skeletzaru atmiršana, bet aizaugšanas procesiem turpinoties ilgstoši, tas var izraisīt dižozolu bojāeju.



3.3. attēls. Viens no trim Sīpu dižozoliem, kura vainaga apkšējā daļa ir izaugusi krūmos un kokos (Foto: J. Soms)

Dižkoku atbrīvošana no apauguma ir būtiska arī jau pieminēto dabas vērtību saglabāšanai. Proti, aizsargājamai kukaiņu sugai lapkoku praulgrauzim *Osmoderma barnabita* noteicošais faktors koka izvēlē ir dobuma pieejamība ar atbilstošu substrātu un mikroklimatu, kā arī apgaismojuma apstākļi, jo praulgrauzis pārsvarā izvēlas saules labi apspīdētus kokus (Valainis, 2018).

Tāpat mūsdienās tikai zālāju platības tiek izmantotas lauksaimnieciskiem mērķiem. Savukārt saistībā ar nelieliem palieņu pļavu fragmentiem, kas kā lauces un vēsturiskas siena ieguves vietas ir saglabājušās Riežuopes ielejā, rodas būtisks jautājums par to turpmāko apsaimniekošanu – saglabāt tās, lai arī dabiskie zālāji netiks izmantoti lauksaimnieciskās produkcijas ražošanā, vai atstāt tos dabiskiem apmežošanās procesiem. Pēdējā gadījumā nepieciešams izvērtēt, kādu ietekmi tas atstās uz dabas parka biodaudzveidību, pirmkārt, uz bezmugurkaulnieku faunas daudzveidību.

Apkopojot iepriekš minēto, secināms, ka DP "Riežupe" teritorijā nemeža zemju aizaugšanas risks joprojām saglabājas augsts, kas saistīts gan ar negatīvajiem demogrāfiskajiem rādītājiem apskatāmajā teritorijā un Latvijā kopumā, ko papildina emigrācijas procesi. Paralēli tam, zālāju apsaimniekošanas atbalstā kopš 2015. gadā ieviestas vairākas izmaiņas, piemēram, nav pieļaujama smalcināšana, bet nopļautā zāle ir jāsavāc un jāaizved prom no lauka. Tāpat vairs nav pieejams atbalsts par ilggadīgo zālāju apsaimniekošanu *Natura 2000* teritorijās, kurš veicināja zālāju un līdz ar to arī atklātu ainavu uzturēšanu.

Izvērtējot ainavu struktūras izmaiņas, kā būtiskākie ainavas ietekmējošie un to struktūru apdraudošie faktori dabas parka "Riežupe" teritorijā ir jāmin sekojošie:

- ainavu struktūras pakāpeniskas izmaiņas, kuras galvenokārt saistāmas ar saimnieciski izmantojamo nemeža zemju, t.sk. lauksaimniecībā izmantojamo zemju renaturalizāciju un aizaugšanu. Līdz ar to ainavas struktūrā vērojams meža

platību pieaugums sekundārās sukcesijas rezultātā, aizaugot atklāto platību, piemēram, zālāju un lauču perifēriālajai daļai;

- mežaino ainavas telpu izplešanās rezultātā samazinās ainavas struktūras elementu daudzveidība un atklātu ainavu īpatsvars, pastiprinās ainavas struktūras homogenizācija, attiecīgi mazinās ainavu sniegtie ekoloģiskie pakalpojumi;
- prognozējams arī, ka šo procesu rezultātā dabas parka teritorijā samazināsies ar atklātām ainavām saistīto sugu daudzveidība un virknei īpaši aizsargājamo sugu piemērotu dzīvotņu platību samazināšanās;
- gan meža platību pieaugums, gan zālāju un lauču aizaugšana samazina vizuāli uztveramo atklāto ainavu areālus un padara ainavas vienveidīgākas un atsevišķos gadījumos pat vizuāli nepievilcīgas, kā arī pazemina ainavu ekoloģisko vērtību. Vienlaicīgi tas mazina teritorijas bioloģisko daudzveidību;
- krūmu un mazvērtīgo koku sugu attīstība atklātās vietās augošo lapukoku sugu dižkoku vainagu projekcijas laukumos un dižkoku aizsargjoslās, kā ietekmē gan pakāpeniski mazinās dižkoku kā ainavas enkurobjektu izteiksmīgums, gan sākas dižkoku apakšējo skeletzaru atmiršana, bet aizaugšanas procesiem turpinoties ilgstoši, tas var izraisīt arī dižkoku bojāeju;
- norisinās esošo pieejamo ainavu skatu punktu noslēgšanās līdz ar koku veģetācijas attīstību uz Riežupes ielejas nogāzēm; tas izraisa dabas parka teritorijā esošo vizuāli-estētiskā ziņā nozīmīgo ainavu, skatu koridoru un skatu punktu pievilcības samazināšanos;
- pastāv risks, ka DP teritorijā esošās dažas viensētas var tikt pamestas, attiecīgi lauksaimniecības zemes netiks apsaimniekotas; tā ietekmē var tikt zaudētas dabas parkā esošās atvērtās ainavas ar Latvijas lauku ainavvidei raksturīgajiem mozaīkas elementiem un enkurobjektiem; vienlaicīgi šo procesu rezultātā pastāv zālāju platību samazināšanās risks un ar to saistītie draudi īpaši aizsargājamo zālāju biotopu pastāvēšanai ilgtermiņā;
- no dabas riska faktoriem, kuri būtiski var ietekmēt ainavas un to struktūru dabas parkā, ir jāmin ekstrēmu hidrometeoroloģisko parādību iespējama norise – augstas intensitātes plūdu izraisīta erozija un Riežupes ielejas koridorveida ainavas transformācija tā ietekmē; spēcīgas vētras vai virpuļviesuļu izraisītas vējgāzes plašās platībās un tā ietekmē meža ainavu matricas izmaiņas; ilgstošs sausums un meža ugunsgrēku izraisīšanās tā ietekmē.

#### 4. AINAVISKAIS NOVĒRTĒJUMS

Salīdzinot ar citiem dabas parkiem Latvijā, kā norādīts struktūrplāna ievaddaļā, dabas parks "Riežupe" platības ziņā ir salīdzinoši neliela īpaši aizsargājamā dabas teritorija, un tā nav atpazīstama nacionālā mērogā ar unikālām kultūrvēsturiskām un vizuāli-estētiskā ziņā izcilām ainavām.

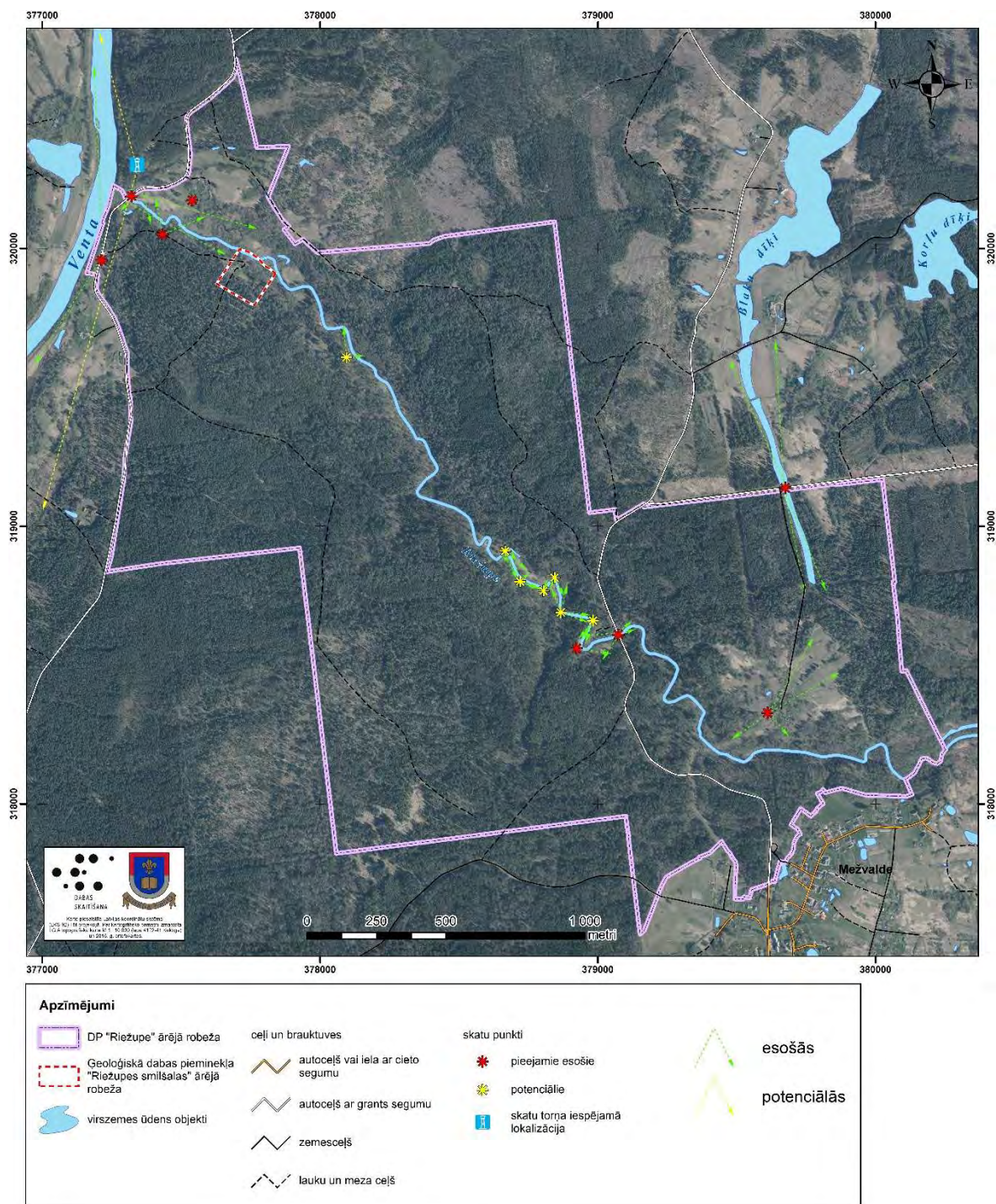
Dabas aizsardzības plāna un ainavu struktūrplāna izstrādes ietvaros ir fiksētas un ģeotelpisko datu veidā apkopotas vizuāli augstvērtīgās ainavas un skatu vietas jeb punkti. Tās lielākoties vērojamas no DP "Riežupe" esošajiem ceļiem, kā arī upju ielejās. Skatu perspektīvas ir atšķirīgas pēc tādām pazīmēm kā skatu vērsumu tālums un plašums, mērogs, skatos dominējošie elementi u.c. Detalizēti katram ainavas pamatelementam skatu raksturs ir analizēts struktūrplāna otrajā nodaļā. Apkopojot, var secināt, ka dabas parkam raksturīgi ainaviski pievilcīgi, dažāda mēroga un vērsuma tāluma skati uz Ventas un Riežupes ielejām. Tāpat vērojami koridorveida skatu vērsumi uz meža ainavām saistībā ar ceļiem un brauktuvēm, skati atvērtās zālāju platībās un skati pār ūdeņiem mākslīgi izveidoto virszemes ūdensobjektu vietās. Jāatzīmē, ka skatiem ir izteikta sezonāla mainība – īpaši kontrastaini un vizuāli-estētiskā ziņā pievilcīgāki skati ir vērojami rudens un pavasara sezonās, attiecīgi lapu krišanas un lapu plaukšanas periodos.

Apkopotā veidā informācija par vizuāli nozīmīgākajiem skatu punktiem un skatu perspektīvām DP "Riežupe" teritorijā sniegta 4.1. attēlā.

Dabā veiktā ainavu skatu punktu un skatu perspektīvu apsekošana un izvērtēšana parādīja, ka jau patlaban Riežupes ielejā, kā tas norādīts otrajā nodaļā, paveras lokālas skatu perspektīvas ar tuvu vai vidēji tālu vērsumu. Tomēr šīs skatu perspektīvas ir grūti pieejamas un tajās būtu nepieciešams veidot skatu punktus (skat. 4.1. att.).

Pie Riežupes ietekas Ventā, pie pašas dabas parka "Riežupe" ziemeļrietumu robežas, bet ārpus DP teritorijas, pie ceļa Kalnmuiža – Osti, blakus esošajai atpūtas vietai būtu atbilstoša lokalizācija skatu torņa izveidei (skat. 4.1. att.). Torņa izbūves gadījumā no tā pavērtos ainaviski un tāli skati gan uz Ventu un tās ieleju, gan uz Riežupi un tās ieleju. Ņemot vērā salīdzinoši nelielo attālumu no Kuldīgas, kā arī iespējamā torņa izvietojumu netālu no Riežupes smilšalām, paredzams, ka tas varētu kļūt par vēl vienu nozīmīgu tūrisma piesaistes objektu Kuldīgas novadā.

# Dabas parka "Riežupe" dabas aizsardzības plāns 2020. – 2031. gadam



4.1. attēls. Dabas parka "Riežupe" teritorijā izdalītie skatu punkti un skatu perspektīvas.

## 5. IETEIKUMI AINAVU PĀRVALDĪBAI UN APSAIMNIEKOŠANAI

Lai realizētu DP "Riežupe" aizsardzības mērķi ainavvides saglabāšanas kontekstā, struktūrplāna izstrādē ir sagatavoti priekšlikumi ainavu pārvaldībai. Tie galvenokārt ir sagatavoti, ņemot vērā teritorijas ainavisko novērtējumu un ainavvides izmaiņu analīzi.

Šie ainavu pārvaldības ieteikumi ietver gan vispārīgas rekomendācijas, gan mērķtiecīgus apsaimniekošanas pasākumus. DP "Riežupe" ainavu pārvaldībā nākamajam 12 gadu periodam ņemami vērā šādi ieteikumi:

- teritorijas ainavu pārvaldībā ieteicams piesaistīt attiecīgās jomas profesionāli, tāpēc Kuldīgas novada būvvaldē būtu jāpiesaista ainavu speciālists;
- ainavu pārvaldības nosacījumi un kritēriji jāiestrādā pagasta un novada līmeņa un dažādu nozaru plānošanas dokumentos;
- nepieciešams veicināt sabiedrības izglītošanu, iepazīstinot ar teritorijas dabas, ainaviskajām un kultūrvēsturiskajām vērtībām un to nozīmi, tādejādi mazinot ar vides piesārņošanu un vandālismu saistītos riskus;
- nepieciešams veicināt sadarbību starp zemes īpašniekiem, novada un pagasta pašvaldībām un valsts institūcijām dabas parka apsaimniekošanā un ĪADT teritorijas rekreatīvā un tūrisma potenciāla izmantošanā;
- dabas parka teritorijā jā saglabā esošā ainavu struktūra, jānovērš atklāto ainavu izzušana un būtiski jāsamazina aizaugšanas risks;
- jā saglabā vizuāli augstvērtīgie skati uz Ventas ielejas un Riežupes ielejas ainavām un to vērtībām;
- jā saglabā esošās publiski pieejamās skatu vietas un jā palielina to skaits (skat. 4.1. att.);
- veidojot jaunas skatu vietas, ainavu perspektīvu paplašināšanai atsevišķās Riežupes krasta joslās jāatver un jāuztur skats uz upes ieleju, izcērtot pamežu un mazvērtīgās koku sugas upes palienē un I virspalu terasē; informācija par konkrēto skatu punktu veidošanai nepieciešamo skatu perspektīvu leņķiem un vērsuma azimutiem ir ietverta dabas aizsardzības plāna atbilstošajos ģeotelpisko datu slāņos (skat. 4.1. att.), šie ģeotelpiskie dati ir viegli integrējami gan novada, gan pagasta pašvaldības teritorijas plānojumu un arī DAP veicamo pasākumu digitālajā kartogrāfiskajā materiālā;
- konkrēti plānojot esošo skatu vietu uzturēšanu, jaunu skatu vietu veidošanu un ainavu perspektīvu paplašināšanu, ir nepieciešams piesaistīt jomas profesionāli – ainavu ekspertu vai ainavu arhitektu, kas uz vietas, dabā precīzi identificēs, definēs un detalizēti aprakstīs, kādā leņķī jāveido skatu perspektīva no konkrētā punkta, kuri koki vai koku grupas un krūmi un cik lielā apmērā jāizcērt, kā arī kādā veidā būtu ieteicams norobežot skatu vietas, harmoniski iekļaujot mākslīgos elementus esošajā ainavā;
- dabas parka ainavisko vērtību saglabāšana jāskata kompleksi, kopā ar bioloģiski vērtīgo biotopu apsaimniekošanu atbilstoši dabas aizsardzības prasībām, galvenokārt novēršot turpmāku aizaugšanu un ainaviskas vērtības zaudēšanu;
- jāuztur un regulāri jākopj ainavisko ceļu posmi un ceļmalas, izcērtot krūmus un mazvērtīgās koku sugas, veicot regulāru ceļmalu pļaušanu;
- jānodrošina atklātās ainavas saglabāšana lauksaimniecības zemēs, šos areālus veido ilggadīgie zālāji, kas ir jākopj un jāapsaimnieko; papildus izmantot lauku attīstības programmas aktivitātes "Bioloģiskās daudzveidības uzturēšana zālajos" sniegtās iespējas un veikt arī to dabas parka teritorijā reģistrēto ES nozīmes īpaši aizsargājamo

- zālāju biotopu platību apsaimniekošanu, kas vēl nav pieteiktas atbalsta maksājumiem;
- jāplāno atklāto ainavas elementu platību palielināšana, atjaunojot potenciālo dabisko zālāju biotopu platības;
  - jā saglabā kultūrvēsturiskās ainavas vērtība – Riežupes smilšālas; to teritorijas apsaimniekošana jāveic, prioritāri ņemot vērā dabas aizsardzības mērķus un novēršot draudus objektam kā ģeoloģiskajam dabas piemineklim un neradot negatīvu antropogēnu ietekmi uz ziemojošo sīkspārņu populāciju;
  - jāmeklē saskares punkti vietējo iedzīvotāju, uzņēmēju un pašvaldību interesēs attiecībā uz dabas potenciāla izmantošanu ekonomikā, galvenokārt fokusējoties uz esošo vērtību izmantošanu dabas tūrisma un rekreācijas attīstībai; atbilstoši jāplāno dabai draudzīgs, publiski izmantojams un ilgtspējīgi orientēts teritorijas tūrisma potenciāls, jāuztur esošā tūrisma infrastruktūra un jāveido jauna, publiski pieejama tūrisma infrastruktūra, kura nerada piesārņojuma slodzi uz dabas objektiem un nekontrastē ar ainavu;
  - teritorijā jāveic ainavu kopšanas un apsaimniekošanas pasākumi atpūtas vietās un gar tiem velomaršruta Nr. 564 "Riežupes velomaršruts" posmiem, kas iet caur dabas parku, kā arī atjaunojamajās dabas takās (atkritumu un piesārņojuma izvākšana, vandālisma nodarīto bojājumu novēršana);
  - jā saglabā nozīmīgi ainavas elementi (viensētu apbūve, atsevišķi augoši koki pie viensētām);
  - jāizcērt krūmi un mazvērtīgās koku sugas dižkoku aizsargjoslā, nodrošinot to turpmākai eksistencei nepieciešamos apgaismojuma apstākļus un izceļot dižkokus kā dabas parka ainavas enkurobjektus.

Kā jau minēts teritorijas ainaviskajā novērtējumā, tad laika gaitā DP "Riežupe" ainavu vērtības ir samazinājušās, un visticamāk arī nākotnē ir prognozējama šāda tendence. Jāatzīmē, ka tas galvenokārt saistīts ar demogrāfiskiem un sociālekonomiskajiem procesiem Rumbas pagastā, Kuldīgas novadā un valstī kopumā. Tādas tendences kā iedzīvotāju migrācija, viensētu pamešana un lauksaimniecības zemju neapsaimniekošana tikai daļēji ir ietekmējamās ar novada un nozaru plānošanas dokumentiem. Ainavu pārvaldības priekšlikumu sagatavošanā un ieviešanā kā būtiski faktori arī minami, pirmkārt, līdzšinējā nekonkrētā valsts politika ainavu pārvaldībā, jo īpaši attiecībā uz detalizētāku ainavu izvērtēšanu, plānošanu un attīstīšanu. Otrkārt, ainavas kā dabas un kultūrvēsturiskas vērtības zemais novērtējums lielākās daļas iedzīvotāju un ar teritorijas apsaimniekošanu saistīto personu vidū, jo ainava bieži vien tiek uztverta no sava īpašuma un tā neaizskaramības skatu punkta. Ainavas kā ekosistēmu pakalpojumu, dabas un arī visas sabiedrības vērtības zemā apziņa pamatā maināma ar izglītojošiem pasākumiem un iedzīvotāju informēšanu. Tādējādi sekmīgai ainavu pārvaldībai nepieciešami kompleksi risinājumi, kuri skar dažādas pašvaldību un valsts pārvaldes, kā arī ekonomikas nozaru jomas.



## IZMANTOTIE INFORMĀCIJAS AVOTI

- Bell, S., 1999. *Landscape: Pattern, Preception and Process*. E & FN Spon, London, 337 pp.
- Forman R.T.T., Godron M., 1986. *Landscape Ecology*. Jon Wiley & Sons, New York, 620 pp.
- Melluma, A., Krūmiņš, R., Lūkins, M., Rungule, R., Zariņš, J., 2004. *Ainavu ekoloģiskās plānošanas modeļu izstrāde meža apsaimniekošanai*. Gala pārskats. Rīga, 89 lpp.
- Melluma, A., 2003. Salacas ielejas apkārtnes ainavas. Kartes mērogā 1: 200 000. Ziemeļvidzemes biosfēras rezervāts.
- Nikodemus, O., Brūmelis, G., Rendenieks, Z., 2018. Latvijas ainazemes un ainavapvidi. (VIII nodaļa: "Ainavas", 3. apakšnod.). Grām.: Nikodemus, O., Kļaviņš, M., Krišjāne, Z., Zelčs, V. (zin.red), *Latvija. Zeme, daba, tauta, valsts*. Rīga, Latvijas Universitātes Akadēmiskais apgāds, lpp. 574. – 604.
- Ramans, K., 1994. Ainavrajonēšana. Grām: Kavacs G. (red.), *Enciklopēdija "Latvija un latvieši. Latvijas daba."* 1. sēj. Rīga, Latvijas enciklopēdija, 22. – 24. lpp.
- Valainis U. 2018. Īpaši aizsargājamās un reti sastopamās vaboļu sugas Latvijā. Metodiskais materiāls, LVAF projekta "Dabas aizsardzības pārvaldes kapacitātes stiprināšana, nodrošinot jaunu sugu aizsardzības jomas ekspertu apmācību un paaugstinot profesionālo kompetenci DAP speciālistiem", Nr. 108/171 / 2017 ietvaros. 72 lpp.