

365500

365750

366000

1. pielikums

Dabas parka "Embūte" infrastruktūras objekti



Karte piesaistīta Latvijas koordinātu sistēmai (LKS-92) TM projekcijā.
Par pamatni izmantota LĢIA sagatavotā ortofoto karte.

50 25 0 50
m

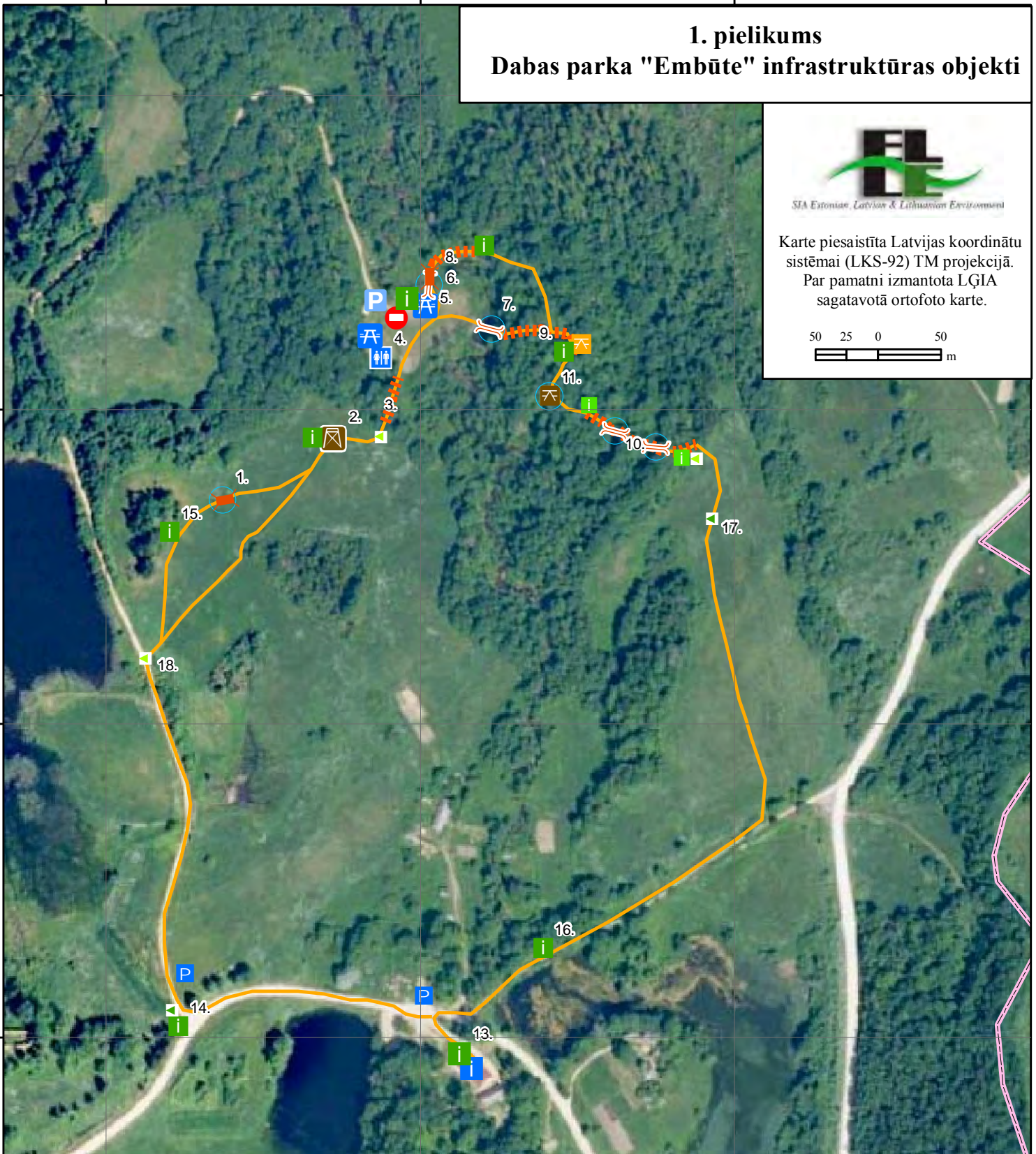
6265250

6265000

6264750

6264500

6264250



Dabas parka robeža

Esošie infrastruktūras objekti



Atpūtas vieta



Laipa



Skatu platforma



Skatu tornis



Tilts



Tūrisma informācijas centrs

Apzīmējumi



Stāvlaukums



Lielais informācijas stends



Vidējais informācijas stends



Katedras tipa stends

Taka (bez seguma)

Kāpnes (nepieciešams remonts)

Plānotie infrastruktūras objekti



Jauna skatu platforma



Norāde



Stāvlaukums



Nepieciešama esošo objektu nomainīšana

Numurēto objektu aprakstus skat. tabulā

2. pielikums. Dabas parka „Embūte” infrastruktūras objektu saraksts

Objekta kods	Nr kartē	Nosaukums	Papildinfo	Apraksts, objekta stāvoklis	Nepieciešamā apsaimniekošana	Plānots	Piezīmes
11030120033		Taka	gājējiem	Esošā taka, kas savieno stāvlaukumu ar skatu torni , Joda leju, Embūtes pilskalnu.			
11030120001	1.	Laipa	gājējiem	Laipa uz takas starp Karātavu kalniņu un skatu torni pāri grāvim pļavā. Nomaināma ar jaunu. Pašlaik bīstamā stāvoklī - var ielūzt. Pašreizējā laipa pēc izmēriem – kā durvis.	Nomaināma ar jaunu.	Koka laipa	Platums var būt mazāks kā pašreizējai laipai –0.5 m – garums-3-4m, 2 blankas ar šķērseniski uzstatiem 4-5 cm bieziem dēļiem
11030120002	2.	Skatu tornis		Skatu tornis pašlaik ir avārijas stāvoklī platformas un margu dēļ. Platforma nosūņojusi un vienā vietā ielūzusi. Margas vienā malā lūzušas. Kāpnēm izlūzis vismaz viens pakāpiens. Koksnes novecošana.	Esošā skatu torņa platformas, margu un kāpņu nomaiņa. Tornim nepieciešams jumts, kas pasargā no lietus un saules gan platformu, gan pašu torni. Lai uzlabotu apkārtnes vērošanas kvalitāti un torņa izskatu, priekšlikums torni paaugstināt par 2-3 m.	Skatu tornis	Jā tiek izbūvēts jumts, ieteicams no lubiņām .
11030120003	3.	Kāpnes	zemē ierakti pusbalķi ar vertikāliem balstiem	Kāpnes no zemē ieraktiem tieviem koku stumbriem(balķiem) vai arī pusbalķiem) ar vai bez vertikāliem balstiem (nopuvuma un iegrimuma dēļ nav iespējams pateikt). Stumbri novietoti uz sliedīšu kantēm. Nolietojušies, iegrimstot augsnē, bojāti.	Kāpnes nomaināmas ar jaunām. A) variants : Kāpnes no dēļiem, vienotais stils ar abpusējām margām . B) variants: pašreizējā stila kā pakāpienus pielietojot gareniski uz pusēm zāģētus stumbrus (ozola vai priedes) jeb tā sauktās šķīlu kāpnes. Kāpņu platums kā pašreizējais – ap 1,5m.	Kāpnes	Tā kā nogāze ir lēzenāka kā pilskalnā, tad pastāv iespēja atjaunot pašreizējā stila kāpnes. Izejmateriāls : malkas kvalitātes ozoli vai priežu koka balķi.

Dabas parka „Embūte” dabas aizsardzības plāna precizētā infrastruktūra

Objekta kods	Nr kartē	Nosaukums	Papildinfo	Apraksts, objekta stāvoklis	Nepieciešamā apsaimniekošana	Plānots	Piezīmes
					Bez margām vai tās tikai vienā pusē. Izejmateriāls: malkas kvalitātes ozoli		
11030120004	4.	Sanitārā celtnē	cilvēkiem bez īpašām vajadzībām	Konstrukcijas ziņā morāli novecojusi un praktiski nolietota (piepildīta ar produkciju) tualetes būdiņa no koka	Nepieciešama utilizācija aizvācot	šai vietā nav plānota	Ir uzstādīta un jau funkcionē cita - 4 vietīga tualete
11030120005	4.	Atpūtas vieta	ugunskura vieta	Patvaļīga ugunskura vieta	nepieciešams labiekārtot apļiekot ogļu zonu ar laukakmeņiem	ugunskura vieta	Atbalstīt takas apmeklētāju vēlmi ierīkot šeit vēl vienu ugunskura vietu. Tā atrodas blakus masīviem soliēm ar galdu
11030120006	4.	Atpūtas vieta	Malkas šķūnis	Malkas šķūnis ar dēļu seguma jumtu. Jumtam redzamas trupēšanas pazīmes. Nepieciešams jumta seguma remonts. Priekšlikums pašreizējam dēļu jumtam, kas parāda trupēšanas pazīmes, veidot segumu no lubiņām.	nepieciešams jumta seguma remonts. Priekšlikums pašreizējo dēļu jumtu, kurā redzamas trupēšanas iezīmes, nomainīt ar jumta segumu no lubiņām.	malkas šķūņa jumts	Malkas šķūnis ir labā kvalitātē, izņemot jumtu, kas jāmaina šai reizē. Ja jumts netiks nomainīts, dažu gadu laikā tas zaudēs funkcionalitāti un ūdens izraisīs šķūņa sienu bojājumus tā radot papildus zaudējumus nesaimnieciskuma dēļ.
11030120007	5.	Atpūtas vietas	pusvīgvama tipa nojume	Nojumes jumta segums, kas veidots no dēļiem, ir ar trunēšanas pazīmēm. Vienā malā izveidojies iztrunējis caurums, citur trūkst jumta fragments (noplēsts)	Jādiskutē par šādas nojumes nepieciešamību. A) variants: nojumi likvidēt un tās vietā uzturēt iekārtotu ugunskura vietu. B) variants: nomainīt bojāto jumtu, izmantojot 32 kv.m apzāģētus 1,5 cm biežus egļu dēļus vai arī lubiņas	pusvīgvama tipa nojume	Nojume, iespējams, mazfunkcionāla, tādēļ ieteicams to neatjaunot un utilizēt.
11030120008	6.	Tilts		Tilts ar trupēšanas pazīmēm. Jau remontēts pārklājuma (laipas) daļā. Labots arī viens tilta gals, kas ticis upes izskalots. Koksne sēņu auglķermeņi.	Vēlama visa tilta konstrukcijas nomaiņa. Minimālais-tilta klājuma ar margām abās pusēs 14	Ziemeļu tilts pār Lankas upīti	Koordinātes punkts- pilskalna ziemeļu kāpņu sākuma (lejas) punktā, ap 20 m uz ziemeļiem no tilta gala

Dabas parka „Embūte” dabas aizsardzības plāna precizētā infrastruktūra

Objekta kods	Nr kartē	Nosaukums	Papildinfo	Apraksts, objekta stāvoklis	Nepieciešamā apsaimniekošana	Plānots	Piezīmes
				Tiltam bojāts arī viens balsts	x1,2 m atjaunošana. Tomēr vēlams atjaunot arī tilta balsta daļu-baļķus. Vēlams tāda tilta konstrukcija, kas balstās upes krastos un nemērcas (nebalstās) upes ūdenī		
11030120009	7.	Tilts		Tilts ar trupēšanas pazīmēm. Jau remontēts pārklājuma (laipas) daļā, kur apm. 2kv. m platībā uzsisti svaigi dēļi. Labots - stiprināts arī viss tilta pārklājums ar jauniem balsta dēļiem. Koksnē sēņu auglķermeņi. Remonta pasākumiem var prognozēt īslaicīgu efektu	Tilta klājuma ar margām abās pusēs 14 x1,2 m atjaunošana. Nepieciešams atjaunot arī tilta balsta daļu-baļķus.	Rietumu tilts pār Lankas upīti	Koordināte- tiltam pilskalna pusē un reizē arī rietumu kāpņu lejas punktā pie avota. Vēlams visa tilta konstrukcijas nomainīšana. Minimālais-tilta klājuma ar margām abās pusēs 14 x1,2 m atjaunošana. Tomēr vēlams atjaunot arī tilta balsta daļu-baļķus. Vēlams tāda tilta konstrukcija, kas balstās upes krastos un nemērcas (nebalstās) upes ūdenī.
11030120010	8.	Laipa	gājējiem	Laipa uz mitras augsnes starp upi un pilskalnu, pirms Z kāpnēm. Laipa no diviem ap 20 cm platiem un 4-5 cm bieziem paralēliem dēļiem. Trupējusi un sāk sadalīties	Esošās laipas nomainīšana 10 m garumā. A) variants : Laipu no diviem ap 20 cm platiem un 4-5 cm bieziem paralēliem dēļiem nomainīt ar svaigiem. B) variants: veidot standarta laipu ar šķērseniski novietotiem dēļiem.		Primitīva laipa, kas ir garenvirzienā paralēli izlikti 2 ap 4-6 cm biezi dēļi
11030120011	8.	Kāpnes	kāpnes no dēļiem	Kāpnes pilskalna stāvajā ziemeļu daļā no dēļiem ar margām abās pusēs. Kokam trupēšanas pazīmes. Trupes dēļi pakāpienu deformācija un margu nestabilitāte.	Esošo kāpņu nomainīšana. Kāpnes no dēļiem, vienota stils ar abpusējām margām visā garumā.	Kāpnes pilskalna ziemeļu nogāzē	Nestabilitātes pazīmes pakāpienos un margās saistībā ar kāpņu stāvumu rada pārvietošanās bīstamību. Koordināšu punkts - kāpņu sākuma (lejas) daļā

Dabas parka „Embūte” dabas aizsardzības plāna precizētā infrastruktūra

Objekta kods	Nr kartē	Nosaukums	Papildinfo	Apraksts, objekta stāvoklis	Nepieciešamā apsaimniekošana	Plānots	Piezīmes
11030120012	9.	Kāpnes	kāpnes no dēļiem	Kāpnes pilskalna stāvajā rietumu daļā no dēļiem ar margām abās pusēs. Kokam trupēšanas pazīmes. Trupes dēļ pakāpienu deformācija un margu nestabilitāte. Pakāpieni remontēti, taču nekvalitatīvi.	Esošo kāpņu nomaīņa. Kāpnes no dēļiem, vienotais stils ar abpusējām margām visā garumā.	Kāpnes pilskalna rietumu nogāzē	Nestabilitātes pazīmes margās un bojājumi daudzos pakāpienos un saistībā ar kāpņu stāvumu rada pārvietošanās bīstamību. Koordināšu punkts - kāpņu sākuma (lejas) daļā
11030120012	9.	Kāpnes	kāpnes no dēļiem	Kāpnes pilskalna augšējā daļā no dēļiem ar margām abās pusēs. Kokam trupēšanas pazīmes. Trupes dēļ pakāpienu deformācija un margu nestabilitāte. Pakāpieni remontēti, taču nekvalitatīvi.	Esošo kāpņu nomaīņa. Kāpnes no dēļiem, vienotais stils ar abpusējām margām visā garumā.	Kāpnes pilskalna augšējā daļā	Nestabilitātes pazīmes margās un bojājumi daudzos pakāpienos un saistībā ar kāpņu stāvumu rada pārvietošanās bīstamību. Koordināšu punkts - kāpņu sākuma (lejas) daļā
11030120013	10.	Kāpnes	kāpnes no dēļiem	Kāpnes pilskalna dienvidu daļā no dēļiem ar margām abās pusēs. Kāpnēm ir vairāki posmi, tās šķērso 2 gravas(pāri tām attiecīgi 2 tilti, nodrošina uzkāpšanu pilskalnā no dienvidu puses. Kokam trupēšanas pazīmes. Trupes dēļ pakāpienu deformācija, izlūzumi un margu nestabilitāte. Pakāpieni remontēti, taču nekvalitatīvi.	Esošo kāpņu nomaīņa. Kāpnes no dēļiem, vienotais stils ar abpusējām margām visā garumā.	Kāpnes pilskalna dienvidu daļā	Nestabilitātes pazīmes margās un bojājumi daudzos pakāpienos un saistībā ar kāpņu stāvumu rada pārvietošanās bīstamību. Objekta koordināšu punkts - kāpņu sākuma (pilskalna augšējā) daļā. Kāpņu vidusposmā ir divi tilti pāri gravām. 1.tilta kordinātes, kas atrodas kāpņu vidusposmā tuvāk pilskalna augšējai daļai - skat. kā objektu 11030120 14, bet 2.tilta kordinātes, kas atrodas kāpņu vidusposmā tuvāk pilskalna lejas daļai - skat. kā objektu 11030120 15
11030120014	10.	Tilts		Tilts, kas ir pilskalna dienvidu kāpņu posms, koka konstrukciju trupējuma radītās bojājuma un nestabilitātes dēļ, ir avārijas stāvoklī. Tilts nodrošināja pāreju pār 1. gravu, kas atrodas	Nepieciešama kāpņu posma-tilta atjaunošana. Tilts ar klājumu un margām vienā pusēs 10 x1m . nepieciešama	Tilts pilskalna dienvidu pusē pār gravu	Nepieciešama brīdinājuma informācija, jo tilts trupes bojāts vairāk kā citi infrastruktūras objekti.

Dabas parka „Embūte” dabas aizsardzības plāna precizētā infrastruktūra

Objekta kods	Nr kartē	Nosaukums	Papildinfo	Apraksts, objekta stāvoklis	Nepieciešamā apsaimniekošana	Plānots	Piezīmes
				pilskalna dienvidu kāpņu augšējā galā. Pašlaik tilta pārseguma izlūzuma dēļ pārvietošanās ir apgrūtināta un bīstama.	brīdinājuma informācija		
11030120015	10.	Tilts		Tilts, kas ir pilskalna dienvidu kāpņu posms, koka konstrukciju trupējuma radītās bojājuma un nestabilitātes dēļ, ir avārijas stāvoklī. Tilts nodrošināja pāreju pār 2. gravu, kas ir pilskalna dienvidu kāpņu dienvidu galā. Pašlaik tilta pārseguma izlūzuma dēļ pārvietošanās ir apgrūtināta un bīstama.	Nepieciešama kāpņu posma-tilta atjaunošana. Tilts ar klājumu un margām vienā pusēs 10 x 1 m . nepieciešama brīdinājuma informācija	Tilts pilskalna dienvidu pusē pār gravu	Nepieciešama brīdinājuma informācija, jo tilts trupes bojāts vairāk kā citi infrastruktūras objekti.
11030120016	11.	Skatu platforma	takas līmenī	Skatu platforma 3 x3 m, viena mala takas līmenī, otra balstās uz stabiem nogāzē uz dienvidrietumiem. No trīs pusēm margas. Pašlaik lietošanas kārtībā, pārsegums nav bojāts, taču koksne masveidā ar sēņotni. Līdz ar to tuvākajā laikā kļūs potenciāli bīstama.	Nepieciešama skatu platformas nomaiņa ar analoģu jaunu	skatu platforma	
11030120017	12.	Skatu platformas	takas līmenī	Skatu platforma 3 x3 m, viena mala takas līmenī	jauna skatu platformas	skatu platforma	Ieteicama vēl viena skatu platforma, kas jāizvieto pilskalna augstākajā (vai gandrīz augstākajā) punktā ar skatu koridora (vai divu) izveidošanu ar ainaviskās cirtes (atzarošana) palīdzību . Tas apmeklētājiem, kas būs uzkāpuši pilskalnā pa ziemeļu, rietumu vai dienvidu nogāžu stāvajām kāpnēm, dos loģisku kāpiena nobeigumu, atpūtas vietu, kā arī labāku priekšstatu par pilskalna aprisēm un proporcijām attiecībā uz apkārtni. Pašreizējā skatu platforma

Dabas parka „Embūte” dabas aizsardzības plāna precizētā infrastruktūra

Objekta kods	Nr kartē	Nosaukums	Papildinfo	Apraksts, objekta stāvoklis	Nepieciešamā apsaimniekošana	Plānots	Piezīmes
							šādu funkciju veic nepilnīgi.
11030120018	13.	Informācijas stends	Lielais stends	Tipveida informācijas stends.	Labā kārtībā.		Pie informācijas centra
11030120019	14.	Informācijas stends	Vidējais stends	Tipveida informācijas stends (2 stabu), 1.att.	Labā kārtībā.		Pie takas atzara uz baznīcu. Teksts par Embūtes luterāņu baznīcu.
11030120020	15.	Informācijas stends		Vecā tipa informācijas stends (2.stabu)	Novecojis.	Likvidēt vai nomainīt.	Pie Karātavu kalniņa Vēlams nomainīt. <u>Ieteicamā informācija</u> par : Karātavu kalniņu, par savdabīgiem pļavu augiem, ES biotopu 6510 “Mēreni mitras pļavas”, par griezi (<i>Crex crex</i>).
11030120021	2.	Informācijas stends		Vecā tipa informācijas stends (2.stabu).	Visai novecojis.	Nomainīt.	Pie skatu torņa. Vēlams nedaudz mainīt atrašanās vietu. Informāciju iespējams arī nostiprināt pie skatu torņa. <u>Ieteicamā Informācija</u> : par to teritorijas daļu un objektiem, kas nav no takas apskatāma, bet redzami iztālēm no skatu torņa- mazais ērglis (<i>Aquila pomarina</i>), gravas, avoti, ES biotops 9180*nogāžu un gravu meži.
11030120022	5.	Informācijas stends		Palielināta izmēra informācijas stends (3.stabu)	Labā kārtībā.		Joda lejā. Atpūtas vietā.
11030120023	8.	Informācijas stends		Neliela izmēra informācijas stends (2.stabu)	Visai novecojis.		Pilskalnā. Teksts par zalkteni
11030120024	9.	Informācijas stends		Neliela izmēra informācijas stends (1.stabu).	Visai novecojis.		Pilskalnā. Teksts par platlapju koka sugu -gobu
11030120025	11.	Informācijas stends		Zemais informācijas stends	Labā stāvoklī		Pilskalnā. Teksts par 4 sugu augiem

Dabas parka „Embūte” dabas aizsardzības plāna precizētā infrastruktūra

Objekta kods	Nr kartē	Nosaukums	Papildinfo	Apraksts, objekta stāvoklis	Nepieciešamā apsaimniekošana	Plānots	Piezīmes
11030120026	11.	Informācijas stends		Vecā tipa informācijas stends (2 stabu)	Visai novecojis.		Pilskalnā. Teksts “Meži dabas parkā”
11030120027	10.	Informācijas stends		Zemais informācijas stends	Labā stāvoklī		Pilskalnā. Teksts par 4 sugu augiem
11030120028	16.	Informācijas stends		Tipveida informācijas stends (2 stabu),	Visai labā stāvoklī		Pie slūžām uz dambja. Bez teksta (teksts pazudis)
11030120029	14.	Norāde		Norādes zīme Stabs ar norādēm dažādos virzienos	Labā stāvoklī		Pie takas atzara uz Embūtes baznīcu
11030120030	14.	Norāde		Koka bluķis ar norādi uz Joda dambi	Novecojis		Pie takas atzara uz Embūtes baznīcu
11030120031	18.	Norāde		Norādes zīme		Jāizvieto, iepriekš nav bijusi	Pie takas pagrieziena uz skatu torni
11030120032	3.	Norāde		Norādes zīme		Jāizvieto, iepriekš nav bijusi	Aiz skata torņa pie takas pagrieziena uz kāpnēm, kas ved uz Joda leju
11030120033	10.	Norāde		Norādes zīme		Jāizvieto, iepriekš nav bijusi	Pilskalna dienvidu puses leļpusē, dienvidu kāpņu lejas daļā .
11030120034	17.	Norāde		Norādes zīme Stabs ar norādēm dažādos virzienos	Labā stāvoklī		No pilskalna uz dienvidaustrumiem, paugurā
11030120035	4.	Ceļa zīme		Ceļa zīme “iebraukt aizliegts”		Pēc dabas aizsardzības plāna(2007), jāizvieto takas sākumā. Nav līdz šim izvietota.	Takas sākuma daļas rajonā. <u>Ieteikums</u> : mainīt plānoto vietu un izvietot pie Jodu lejas, stāvlaukuma regulēšanai.
11030120036	4.	Stāvlaukums		ierīkojams		Ierīkojams	Joda lejas ziemeļu daļā