

AIZSARGĀJAMO DENDROLOGISKO
STĀDĪJUMU “VĀGNERA
DĀRZS”

REKONSTRUKCIJAS PROJEKTS

Tukuma novads, Tumes pagasts

Pasūtītājs: Dabas aizsardzības pārvalde

Izpildītājs: SIA “LABIE KOKI eksperti”

2017.-2018.

Pielikumi

Dabas aizsardzības pārvaldei
Baznīcas iela 7, Sigulda, LV-2150
daba@daba.gov.lv

12.04.2018

Atzinums Nr. MM102/14

Aizsargājamo dendroloģisko stādījumu teritorijas "Vāgnera dārzs" dabas vērtību inventarizācija

Eksperts	Maija Medne
Eksperta sertifikāta Nr. un derīguma termiņš	Nr. 102 Biotopu grupa: zālāji (derīgs līdz 04.09.2021.) Biotopu grupas: meži un virsāji, purvi; sugu grupa: vaskulārie augi (derīgs līdz 29.08.2019.)
Atzinumā izvērtētās sugu un biotopu grupas	Sugu grupa: vaskulārie augi; Biotopu grupas: zālāji, meži un virsāji, purvi
Apsekošanas datums	2017. gada 15. oktobris
Ziņas par apsekojuma laika apstākļiem, ilgumu, platību, metodi	Apsekojuma laikā laikapstākļi piemēroti vizuālo novērojumu veikšanai, saulains, gaisa temperatūra ~ +15 °C, vēja ātrums līdz 5 m/s. Teritorija apsekota izstaigājot dendroloģisko stādījumu un apkārtējās teritorijas ~ 29.40 ha platībā, veicot novērojumu pierakstus un vizuāli dokumentējot situāciju ar fotoaparātu (fotogrāfijas no apsekotās teritorijas apkopotas šī atzinuma 3. pielikumā). Īpaši aizsargājamo sugu atradņu koordinātas fiksētas ar GPS aparātu. Apsekojuma ilgums: 6 stundas. Atzinuma sagatavošanā izmantoti dati, kas iegūti apsekojuma laikā, kā arī dati no dabas datu pārvaldības (DDPS) sistēmas OZOLS.
Aizsardzības statuss	Dabas piemineklis: aizsargājamo dendroloģisko stādījumu teritorija "Vāgnera dārzs" (Vietas kods: LV0470790).
Atzinuma sniegšanas mērķis (plānotā saimnieciskā darbība)	Aizsargājamo dendroloģisko stādījumu teritorijas "Vāgnera dārzs" dabas vērtību inventarizācija, dendroloģisko stādījuma statusa pamatotības izvērtēšana un robežu precizēšana.

1. VISPĀRĪGS PĒTĀMĀS TERITORIJAS APRAKSTS

Apsekotā teritorija - aizsargājamie dendroloģiskie stādījumi "Vāgnera dārzs"- atrodas Tukuma novada Tumes pagastā, pie viensētām Vāgneris, Ezerķauķi un Ezerkalni (X:447331, Y:316437 (LKS 1992 Latvia TM) (skatīt kartoshēmu, 1. pielikums).

Dendroloģiskā stādījuma "Vāgnera dārzs" pašreizējā platība ir 29.39 ha, tas atrodas uz septiņām zemes vienībām ar šādiem kadastra numuriem: 90840030013, 90840030029,

90840030096, 90840030011, 90840030112, 90840030108 un 90840030144. Dendroloģiskie stādījumi atrodas Ziemeļkursas augstienē, Vanemas paugurainē. Teritorijas apkaimei raksturīgs izteikti paugurains reljefs ar krasām augstuma atšķirībām un ir robežās no ~ 67 līdz ~83 m.v.j.l.

"Vāgnera dārzs" vēsturiski bijusi kokaudzētava, ko 1880. gadā izveidojis Fridrihs Vāgners, tā darbojās līdz 1909.gadam. Sākotnēji dendrārija platība bijusi 47 ha.

Apsekotās teritorijas ziemeļos atrodas viensēta Ezerķauķi, kur īpašuma robežas iezīmētas ar blīviem dažādu taksonu liepu *Tilia sp.* un citu lapu koku stādījumiem. Ap viensētu sastopami koku un krūmu stādījumi, tajā skaitā - dendroloģiski nozīmīgas svešzemju kokaugu sugas. Daļu no viensētai piederošās teritorijas aizņem augļudārzs, ogulāji, puķudobes un mazdārziņi (1.attēls).

Apsekotās teritorijas ziemeļaustrumos atrodas ilggadīgs zālājs, kur veģetācijā dominē parastā smilga *Agrostis tenuis* un sarkanā auzene *Festuca rubra* (2. attēls). Zālājam pieslēdzas autostāvvietu un neliels zemes ceļš, kas piederīgs viensētai Vāgneris, savukārt aiz tā - neliels iegarenas formas dīķis.

Uz dienvidaustrumiem no zālāja atrodas teritorija ar svešzemju koku stādījumiem, kā arī ēku drupām (3. attēls). Šeit sastopami dažādu taksonu kokaugi, viens no iespaidīgākajiem ir Kanādas hemlokegle *Pseudotsuga canadensis* (4.attēls). Teritorijā koku stādījumi mijas ar ruderālu zālāju, kur izteikti dominē kamolzāle *Dactylis glomerata*. Starp kokiem vijas iestaigātas takas. Novērojami sadzīves atkritumi, īpaši - blakus pamestajām ēkām.

Lielākā daļa no teritorijas ir iekļauta meža zemēs. Vecākie un biodaudzveidībai nozīmīgākie meža nogabali ir:

- 5. un 10. nogabals - 10. vecuma klases egļu gārša, kur dominē parastās egles *Picea abies* un parastie ozoli *Quercus robur* (5. attēls);
- 1. un 4.1. nogabali - 9-10. vecuma klases egļu vēri, kur kokaudzē dominē egles un dažādi lapu koki;
- 9. nogabals - 10. vecuma klases ošu gārša, kur kokaudzē dominē parastie oši *Fraxinus excelsior* un citi lapu koki.

Pārējie meža nogabali ir dažādas jaunaudzes, briestaudzes vai vidēja vecuma audzes, kam pašreiz nav būtiska nozīme no biodaudzveidības viedokļa.

Pēc taksācijas vecākajos nogabalos - Nr. 5., 10., 1., 4.1. un 9. - zemsedzē dominē parastā zelnātrīte *Galeobdolon luteum* un podagras gārša *Aegopodium podagraria*, savukārt sūnu stāvā visbiežāk pārstāvēta spīdīgā stāvaine *Hylocomium splendens*. Krūmus stāvā sastopami parasto lazdu *Corylus avellana* puduri. No dabisku mežu indikatorsugām sastopams tikai rakstu ķērpis *Graphis scripta*. Mežaudzē ir iestaigātas takas. Ļoti izteikts paugurains reljefs, kur zemākajās vietās ir nelielas mitras ieplakas.

Teritorijas rietumos atrodas krūmāju zona, kas ir ārpus meža zemēm, kā arī 1. nogabals - gārša, ošu briestaudze. Tur dominē kalnu kļavas *Acer pseudopatanus*, kā arī citu svešzemju koku sugas, lielākoties - jauni koki. Šajā teritorijā ir bijis neliels vides objekts - būdiņa, kas pašreiz vairs nav lietojama, kā arī neliels dīķis. Apkārtnē ir ļoti daudz dažādu lapu koku sējēņu, īpaši, parastie pīlādži *Sorbus aucuparia*, parastie dižskābarži *Fagus sylvatica* un parastās gobas *Ulmus glabra*. Zemsedzē dominē smaržīgā kārvele *Chaerophyllum aromaticum*. Vietām ir atklātas platības ar atsevišķi augošām mājas ābelēm *Malus domestica*, kas aizaug ar ekspansīvām sugām, krūmiem.

Apsekotās teritorijas dienvidrietumos atrodas bebru applūdināta teritorija. Antropogēnas izcelsmes īpatsvars apsekotajā teritorijā: > 95%.

2. ĪSS PIEGULOŠĀS TERITORIJAS APRAKSTS

Dendroloģisko stādījumu rietumu daļā pieslēdzas ilggadīgs zālājs ar atsevišķi augošiem bērziem un vides objektiem. Zālājs robežojas ar Jumpravas ezeru. No dienvidrietumiem teritoriju norobežo Zvirgzdupīte, kas ir taisnota un daļēji applūdināta bebru ietekmē. Dienvidu daļā dendroloģiskie stādījumi robežojas ar izcirtumu un lauksaimniecības zemēm, kur sastopami zālāji. Dienvidaustrumos teritorija robežojas ar Zibeņu kapiem. No austrumiem teritoriju norobežo vietējas nozīmes zemes ceļš, kas sākas Tukuma pilsētā un beidzas pie Jumpravas ezera, savukārt ceļam otrā pusē atrodas plašs meža masīvs, kur dominē priežu damakšņu briestaudzes. Ziemeļu daļā dendroloģisko stādījumu teritorijai pieguļ viensēta Kalnāres, kā arī plašas, neapsaimniekotas, ar kokaugiem aizaugošas lauksaimniecības zemes.

Dendroloģiskajam stādījumam tuvākā īpaši aizsargājamā dabas teritorija ir divi mikroliegumi, kas izveidoti biotopam "Avoti, kas izgulsnē avotkaļķus" un atrodas ~1.7 km uz dienvidaustrumiem, mežaudzē pie Melnezera blakus Tukuma pilsētas mikrorajonam "Ozoliņi". Tuvākā NATURA 2000 teritorija ir dabas parks "Milzkalns", ~4km attālumā uz ziemeļaustrumiem.

3. DABAS VĒRTĪBAS APSEKOTAJĀ TERITORIJĀ

Dendroloģisko stādījumu teritorijā konstatēti gan Eiropas Savienības aizsargājamie biotopi (definēti pēc Ministru kabineta noteikumi Nr. 350 "*Noteikumi par īpaši aizsargājamo biotopu veidu sarakstu*"), gan īpaši aizsargājamās sugas, ko nosaka Ministru kabineta noteikumiem Nr.396 "*Noteikumi par īpaši aizsargājamo sugu un ierobežoti izmantojamo īpaši aizsargājamo sugu sarakstu*".

Teritorijas ziemeļaustrumu daļā, ~1.3 ha platībā atrodas bioloģiski vērtīgs zālājs, Eiropas Savienības prioritāri aizsargājamais biotops 6270* *Sugām bagātas ganības vai ganītas pļavas*. Šiet sastopams biotopa 1. variants, kuram raksturīgi mēreni mitri apstākļi. Zālājā dominē parastā smilga *Agrostis tenuis*, parastā sekstaine *Cynosurus cristatus*, kā arī dažādi platlapji - raskrēsliņi *Alchemilla spp.*, parastā brūngalvīte *Prunella vulgaris*, ložņu āboliņš *Trifolium repens*. Zālājā sastopamas četras bioloģiski vērtīgu zālāju indikatorsugas: sāres grīslis *Carex panicea*, matainā vēlpiene *Leontodon hispidus*, pļavas liniņš *Linum catharticum* un parastais ancītis *Agrimonia eupatoria*. 2017. gada sezonā zāle tikusi nopļauta, savākta un atālā ganās dažas aitas. Daļa no zālāja tiek izbraukāts, ir nelielas rises jeb ceļa vietas ar mazu izmantošanas intensitāti.

Dendrārija teritorijā konstatēta viena īpaši aizsargājamā suga un divas ierobežoti izmantojamās, īpaši aizsargājamās sugas. Spožā skudra *Lasius fuliginosus* apdzīvo vecu parasto gobu *Ulmus glabra* teritorijas dienvidrietumu daļā, blakus bebra applūdinātai teritorijai. Kokam, kura sakņu zonā ir skudru ligzda, pastāv applūšanas risks. Ierobežoti izmantojamā suga gada staipeknis *Lycopodium annotinum* sastopams 5. nogabalā, kur dominē egles un veci ozoli, savukārt cita ierobežoti izmantojamā suga - parka vīngliemezis *Helix pomatia* - sastopams krūmājos dendroloģisko stādījumu rietumu daļā.

No bioloģiskās daudzveidības viedokļa, nozīmīgi ir visi vecie koki dendroloģisko stādījumu teritorijā, īpaši vecākās mežaudzes ar eglēm un ozoliem. Šādi koki, īpaši, ja tajos sāk veidoties dobumi, spēs nodrošināt dzīves nišas dažādiem dzīvajiem organismiem: putniem, sēnēm, sūnām, ķērpjiem u.c.

Pēc SIA LABIE KOKI eksperti 2017.gada septembrī veiktās koku inventarizācijas datiem, dendroloģiskajā stādījumā konstatēti septiņpadsmit īpaši aizsargājami dabas objekti - dižkoki (definēti pēc *Ministru kabineta noteikumi Nr.264 "Īpaši aizsargājamo dabas teritoriju vispārējie aizsardzības un izmantošanas noteikumi"* 2. pielikumā uzrādītajiem

stumbri apkārtmēriem 1.3 m augstumā no sakņu kakla). Šie un citi koki inventarizācijas nolūkos dabā numurēti ar plastikāta numuriem.

Dendroloģiskajos stādījumos konstatētie dižkoki:

- Nr. 44238 - kalnu kļava *Acer pseudoplatanus* (stumbra apkārtmērs 2.52 m);
- Nr. 44240 - kalnu kļava *Acer pseudoplatanus* (stumbra apkārtmērs 2.30 m);
- Nr. 44262 - parastais ozols *Quercus robur* (stumbra apkārtmērs 4.91 m);
- Nr. 44263 - blīgzna *Salix caprea* (stumbra apkārtmērs 2.50 m);
- Nr. 44266 - Holandes liepa *Tilia x eurpaea* (stumbra apkārtmērs 2.87 m);
- Nr. 44267 - Holandes liepa *Tilia x eurpaea* (stumbra apkārtmērs 2.78 m);
- Nr. 44281 - platlapu liepa *Tilia platyphyllos* (stumbra apkārtmērs 3.55 m);
- Nr. 44287 - platlapu liepa *Tilia platyphyllos* (stumbra apkārtmērs 3.25 m);
- Nr. 44291 - platlapu liepa *Vitifolia`Tilia platyphyllos`Vitifolia`* (stumbra apkārtmērs 3.25 m);
- Nr. 44330 - Menzīsa duglāzija *Pseudotsuga menziesii* (stumbra apkārtmērs 3.11 m);
- Nr. 44341 - blīgzna (pūpolvītols) *Salix caprea* (stumbra apkārtmērs 2.28 m);
- Nr. 44393 - Krimas liepa *Tilia x euchlora* (stumbra apkārtmērs 2.10 m);
- Nr. 44394 - platlapu liepa *`Rubra`Tilia platyphyllos`Rubra`* (stumbra apkārtmērs 3.41 m);
- Nr. 44398 - Krimas liepa *Tilia x euchlora* (stumbra apkārtmērs 1.97 m);
- Nr. 44401 - Krimas liepa *Tilia x euchlora* (stumbra apkārtmērs 2.80 m);
- Nr. 44403 - Krimas liepa *Tilia x euchlora* (stumbra apkārtmērs 1.93 m);

4. PĒTĀMĀS TERITORIJAS LĪDŽINĒJĀS APSAIMNIEKOŠANAS IZVĒRTĒJUMS, TĀS IETEKME UZ DENDROLOĢISKAJĀM UN DABAS VĒRTĪBĀM

Dendroloģiskajā stādījumā "Vāgnera dārzs" līdzšinējās apsaimniekošanas darbības saistāmas ar zālāja apsaimniekošanu, taku kopšanu, mirušās koksnes izvākšanu un viensētas apstādījumu kopšanu.

Zālājs teritorijas ziemeļaustrumos, blakus mašīnu stāvvietai, ik gadu tiek pļauts un nopļautā zāle savākta. Vēsturiskā kartogrāfiskā materiālā nav gūstamas liecības, ka šī pļava pēdējo 20 gadu laikā bijusi uzarta. Tomēr ekspansīvo sugu daudzums pļavā sasniedz 30%, tajā skaitā, piemēram, savvaļas burkāns *Daucus carota*, kas var liecināt par to, ka vieta bijusi sena atmata. Pašreizējā zālāja apsaimniekošana ir apmierinoša, taču vēlams veikt atjaunojošo pļaušanu vai ganīšanu.

Teritorijas mežainajā daļā notiek taku uzturēšanas darbi, piemēram, izveidoti vienkāršas konstrukcijas tiltiņi pār ūdenstecēm, kā arī tiek izvākti kritušie koki. Par to liecina celmi (6.attēls) un fakts, ka mirusī koksne mežā ir sastopama ļoti maz - vien dažī stubeņi un mazu dimensiju kritālas. Lai gan vairums to meža nogabalu, kur sastopamas jaunas audzes, radušās stihiski, attīstoties lapu koku sējeņiem, teritorijas austrumos, blakus zemes ceļam ir blīvi stādīta egļu jaunaudze (7.attēls), kas liecina arī par intensīvu meža apsaimniekošanu. Savukārt dendroloģisko stādījumu dienvidrietumos esošā bebraine (8.attēls) apliecina apsaimniekošanas darbību un bebru ierobežošanas trūkumu, jo apsekošanas brīdī redzams, ka ūdenslīmenis ceļas un tiek nograuzti arvien jauni koki, tajā skaitā lieli. Kopumā apsaimniekošanas darbības meža zemēs ir devušas negatīvu ietekmi dabas vērtību saglabāšanai, jo ir izvākta mirusī koksne un netiek apkaroti bebri. Abi šie procesi samazina meža bioloģisko daudzveidību.

Dendroloģisko stādījumu daļā, kas atrodas Ezerķauķu īpašumā, notiek dažādas dārzkopības aktivitātes - ierīkotas un koptas puķudobes, mazdārziņi, kopti augļukoki un krūmi, kā arī pļauta pagalma zāle.

Asekotās teritorijas ziemeļaustrumos, centrālajā daļā un dienvidrietumos ir novērojama pamestība, svešzemju koku sugu apstādījumi netiek kopti, retināti, izzāģēti sējeņi. Ir krūmos ieaugošas ēku drupas, atkritumi. Lai gan takas vijas cauri šīm teritorijām, to attīstība notiek ar minimālu cilvēka iejaukšanos, piemēram, ir redzams, ka atklātās daļas ir bijuši ilggadīgi zālāji, taču tagad tie aizaug ar ekspansīvām sugām un kokaugu sējeņiem, jo nav ilgstoši pļautas (9.attēls). Šajā gadījumā apsaimniekošanas trūkums vērtējams negatīvi, jo pieminētajām teritorijām piemīt liels dabas tūrisma potenciāls, taču pašreiz tās nav pārāk pievilcīgas apmeklētājiem.

5. PĒTĀMĀS TERITORIJAS AIZSARGĀJAMO DABAS VĒRTĪBU LABVĒLĪGA AIZSARDZĪBAS STATUSA NODROŠINĀŠANAS PRASĪBAS UN DARBĪBAS

Aizliegtās un atļautās darbības dendroloģiskā stādījuma "Vāgnera dārzs" teritorijā definē MK noteikumu Nr. 264 " Īpaši aizsargājamo dabas teritoriju vispārējie aizsardzības un izmantošanas noteikumi", 8.3. nodaļa, kur aprakstītas atļautās un aizliegtās darbības dendroloģiskajos stādījumos, kā arī kā arī 8.2. nodaļa, kur aprakstītas atļautās un aizliegtās darbības īpaši aizsargājama koka jeb dižkoka teritorijā.

Lai nodrošinātu labvēlīgu aizsardzības statusu dendroloģisko stādījumu teritorijā esošajam zālāju biotopam 6270* Sugām bagātas ganības vai ganītas pļavas, nepieciešama pareiza zālāja apsaimniekošana. Lai samazinātu zālājā esošo ekspansīvo sugu īpatsvaru, vismaz 3 gadus jāveic atjaunojoša pļaušana, pļaujot zālāju 2 reizes sezonā un zāli savācot, kā arī, ja nepieciešams, var ganīt atālā aitas. Kad botāniskā kvalitāte ir uzlabojusies, jāturpina regulāra zālāja apsaimniekošana ar pļaušanu reizi gadā un zāles vai siena novākšanu.

Lai nodrošinātu aizsardzību īpaši aizsargājamai sugai spožajai skudrai, nepieciešams saglabāt koku, kura sakņu sistēmā atrodas skudras ligzda. Ja parādās koka stabilitātes problēmas, jāveic koka vainaga sakopšana.

Koks, kur atrodas spožās skudras ligzda, ir blakus bebrainei, tādēļ potenciāli apdraudēts ūdens līmeņa celšanās gadījumā, vai arī to var nograuzt bebrī. Līdzīgi arī citi vecie koki var iet bojā no bebru darbības, tādēļ viens no būtiskākajiem uzdevumiem ir bebru darbības ierobežošana, lai turpmāk bebra applūdinātās teritorijas nepaplašinās.

Vēlams sakopt pašreiz novārtā atstātās teritorijas ar svešzemju koku sugu stādījumiem, šādi papildzinot šodendroloģiski nozīmīgo koku dzīvi. Kopšanas darbi ietvertu jauno lapu koku, īpaši, kalnu un parasto kļavu sējeņu izzāģēšanu, atkritumu savākšanu, ja nepieciešams - atsevišķu dendroloģisko nozīmīgu koku kopšanu, kā arī atklāto vietu pļaušanu un nopļautās zāles aizvākšanu.

Lai veicinātu bioloģisko daudzveidību mežā, jo īpaši vecajās mežaudzēs, nav pieļaujama turpmāka mirušās koksnes izvākšana. Ja koks uzgāzies kādai no takām, tam takas platumā jāizzāģē nogrieznis, ko novieto blakus kritālai. Ja koks kļuvis bīstams un apdraud teritorijas apmeklētājus, pieļaujama tā nozāģēšana, taču nozāģētais stumbrs jāsalabā teritorijā.

Lai nodrošinātu teritorijā esošo dižkoku un citu vecu, vērtīgu koku ilgmūžību, vēlams koku vainagu sakopšana pēc SIA LABIE KOKI eksperti sniegtā kopšanas darbu apraksta katram kokam.

6. ĪPAŠI AIZSARGĀJAMĀ DENDROLOĢISKĀ STĀDĪJUMA STATUSA PAMATOTĪBAS IZVĒRTĒJUMS

Dendroloģiskā stādījuma "Vāgnera dārzs" būtiskākā vērtība ir tur sastopamā lielā svešzemu kokaugu sugu dažādība. Lai gan šajā teritorijā sastopamas arī īpaši aizsargājamas dabas vērtības - zālāju biotops un aizsargājamas sugas, tieši dendroloģiski nozīmīgo kokaugu stādījumu izvietojums, kā arī vecākās mežaudzes ir būtiskākais faktors robežu precizēšanai. Pašreiz īpaši aizsargājamā teritorijā iekļautas vietas, kam nav ne dendroloģiskas nozīmes, ne arī tās dod būtisku pienesumu dabas daudzveidībai, piemēram, egļu jaunaudze, applūdinātā bebraine, mākslīgi veidots diķis, krūmāji u.c.

Nemot vērā iepriekš minēto, rekomendēju saglabāt īpaši aizsargājamas dabas teritorijas statusu un kategoriju "dendroloģiskie stādījumi" dendroloģisko stādījumu teritorijai "Vāgnera dārzs", korigējot pašreizējo robežu atbilstoši priekšlikumam, kas dots 2. pielikumā.

7. KOPSAVILKUMS, SECINĀJUMI UN IETEIKUMI

1. Aizsargājamie dendroloģiskie stādījumi "Vāgnera dārzs" atrodas Tukuma novada Tumes pagastā, pie viensētām Vāgneris, Ezerķauķi un Ezerkalni. Teritorijas pašreizējā platība ir 29.39 ha.
2. Apsēkotajā teritorijā nozīmīgākās konstatētās dabas vērtības ir Eiropas Savienības aizsargājamais biotops 6270* *Sugām bagātas ganības vai ganītas pļavas* kā arī viena īpaši aizsargājamās suga - spožā skudra *Lasius fuliginosus* - un divas ierobežoti izmantojamās sugas: gada staipeknis *Lycopodium annotinum* un parka vīngliemezis *Helix pomatia*, kā arī 16 īpaši aizsargājami dabas pieminekļi - dižkoki.
3. Nozīmīga dabas vērtība dendroloģiskajos stādījumos ir veci, nobrieduši koki - ozoli, egles, oši, kas sastopami 1., 5., 4.1., 9. un 10. meža nogabalā. Šie koki kalpo par mājvietu daudz dažādiem dzīvajiem organismiem.
4. Līdzšinējā sapsaimniekošanas darbības teritorijā saistāmas ar zālāja apsaimniekošanu (pļaušana, siena aizvākšana); mirušās koksnes izvākšanu mežā un taku apsaimniekošanu, kā arī lauku viensētas pagalma apsaimniekošanu (dārzkopība) pie mājām Ezerķauķi. Daļa no dendroloģiskajiem stādījumiem ir pamesta, tur vairs nenotiek aktīva apsaimniekošana, tādēļ savairojas kokaugu sējeņi.
5. Lai nodrošinātu labvēlīgu aizsardzības statusu dendroloģisko stādījumu teritorijā esošajam zālāju biotopam, nepieciešama pareiza zālāja apsaimniekošana. Lai samazinātu ekspansīvo sugu īpatsvaru zālājā, jāveic zālāja atjaunošana, to pļaujot divas reizes sezonā ar siena savākšanu vai arī apsaimniekojot ar intensīvu, regulētu noganīšanu. Kad botāniskā kvalitāte ir uzlabojusies, jāturpina regulāra zālāja apsaimniekošana ar pļaušanu reizi gadā un zāles vai siena novākšanu.
6. Lai nodrošinātu aizsardzību īpaši aizsargājamai sugai spožajai skudrai, nepieciešams saglabāt koku, kura sakņu sistēmā atrodas skudras ligzda.
7. Lai nodrošinātu teritorijā esošo dižkoku un citu vecu, vērtīgu koku ilgmūžību, vēlama koku vainagu sakopšana pēc SIA LABIE KOKI ekspertu sniegtā kopšanas darbu apraksta katram kokam.
8. Nav pieļaujama turpmāka mirušās koksnes izvākšana no vecajām mežaudzēm, tā jā saglabā mežā. Ja koks nogāzies pāri takai un traucē tūristu plūsmu, tam jāizzāgē nogrieznis takas platumā un jā saglabā blakus kritalai.
9. Balstoties uz teritorijā sastopamajām dabas un dendroloģiskajām vērtībām, rekomendējuši saglabāt īpaši aizsargājamas dabas teritorijas statusu un kategoriju

dendroloģiskajiem stādījumiem "Vāgnera dārzs", taču veicot robežu korekciju un ārpus aizsargājamās teritorijas atstājot mazvērtīgas mežaudzes un bebraini. Galējo robežas precizēšanu jābalsta uz teritorijā sastopamajām dendroloģiskajām vērtībām. Priekšlikums robežu korekcijai dots šī atzinuma 2. pielikumā.

8. IZMANTOTĀ LITERATŪRA UN INTERNETA RESURSI

1. Dabas datu pārvaldības sistēma OZOLS: <https://ozols.gov.lv>
2. Ministru kabineta noteikumi Nr.264 "Īpaši aizsargājamo dabas teritoriju vispārējie aizsardzības un izmantošanas noteikumi".
3. Ministru kabineta noteikumi Nr.396 "Noteikumi par īpaši aizsargājamo sugu un ierobežoti izmantojamo īpaši aizsargājamo sugu sarakstu".
4. Ministru kabineta noteikumi Nr. 350 "Noteikumi par īpaši aizsargājamo biotopu veidu sarakstu
5. Topogrāfiskā karte. <https://kartes.lgia.gov.lv/karte/>
6. Johnson O., More C., Collins tree guide, London, 2006
7. Laiviņš M., Latvijas kokaugu atlants. *Apgāds "Mantojums", 2009.*
8. Sugu enciklopēdija Latvijas Daba <https://www.latvijasdaba.lv/>
9. Rūsiņa S. (red.) 2017. Aizsargājamo biotopu saglabāšanas vadlīnijas Latvijā. 3. sējums. Dabiskās pļavas un ganības. Dabas aizsardzības pārvalde, Sigulda.
10. Eiropas Savienības aizsargājami biotopi Latvijā. Noteikšanas rokasgrāmata. 2. papildināts izdevums (2013) A. Auniņa red., Rīga, Latvijas Dabas fonds, Vides aizsardzības un reģionālās attīstības ministrija.

Pielikumi:

1. Apsekotās teritorijas kartoshēma 1:5000 - 1 lpp.;
2. Priekšlikums robežu korekcijai - 1:5000 - 1 lpp;
2. Fotogrāfijas no apsekotās teritorijas - 1 lpp.

Atzinums sagatavots uz 10 lapām, no tām - 3 pielikumi, katrs uz 1 lapas.

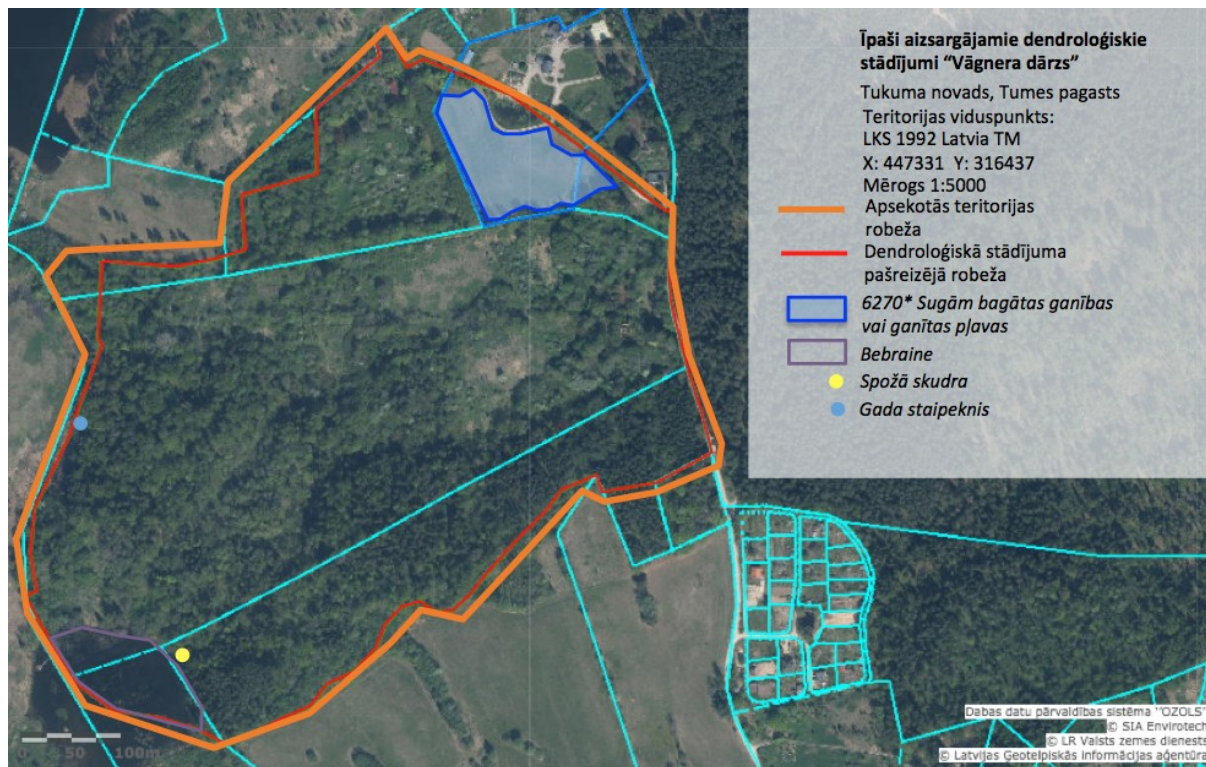
Atzinumu sagatavoja:

Sugu un biotopu jomas eksperte (sertifikāta Nr. 102) **Maija Medne**

(Tālrunis +371 26741537; e-pasts: maijamedne@gmail.com)

Atzinuma MM102/14 Pielikums Nr. 1

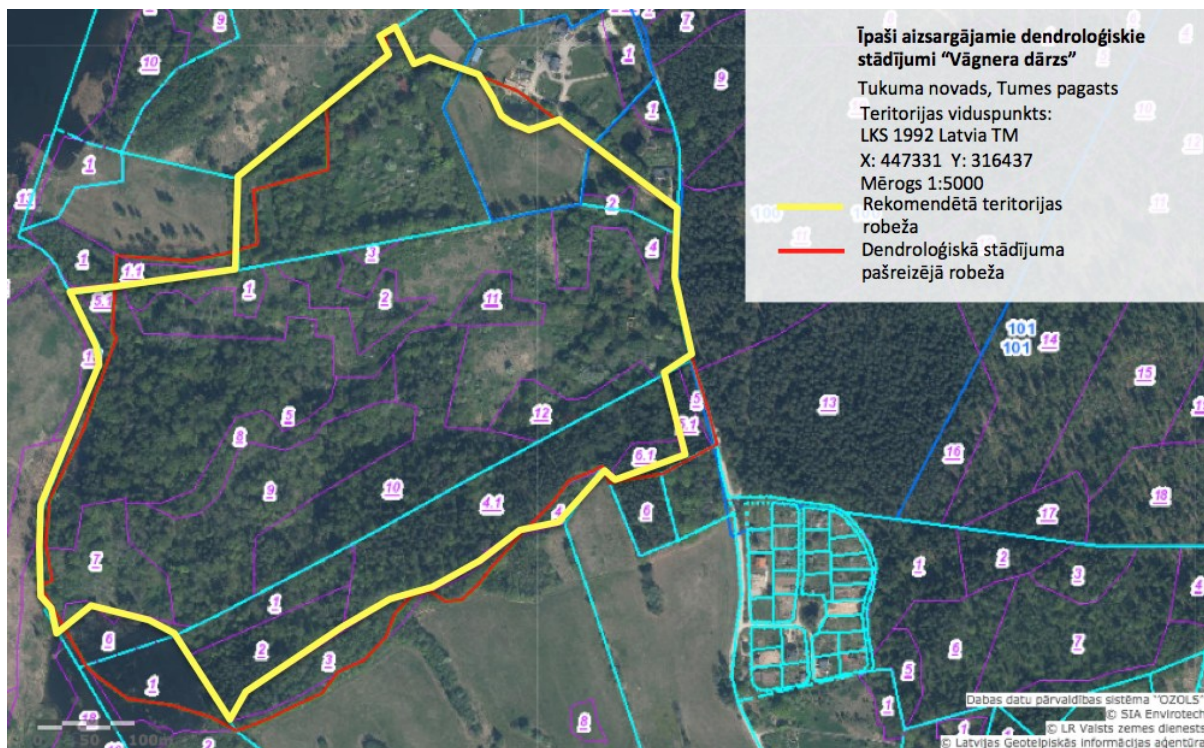
APSEKOTĀS TERITORIJAS KARTOSHĒMA 1:5000



Kartoshēmu sagatavoja: Maija Medne _____

Atzinuma MM102/14 Pielikums Nr. 2

PRIEKŠLIKUMS ROBEŽU KOREKCIJAI KARTOSHĒMA 1:5000



Atzinuma MM102/14 Pielikums Nr. 3
FOTOGRĀFIJAS NO APSEKOTĀS TERITORIJAS



1. attēls. Viensētas Ezerķauķi pagalma apstādījumi.



2. attēls. Bioloģiski vērtīgs zālājs - 6270*
Sugām bagātas ganības un ganītas pļavas.



3. attēls. Drupas teritorijas austrumu daļā.



4. attēls. Hemlokegle *Pseudotsuga canadensis*.



5. attēls. Dendroloģisko stādījumu vecākās mežaudzes ar ozoliem un eglēm.



6. attēls. Veci celmi teritorijā liecina par mirušās koksnes izvākšanu.



7. attēls. Egļu jaunaudze teritorijas austrumu daļā.



8. attēls. Bebraine teritorijas dienvidrietumu daļā. Redzams noslīcis, izgāzies koks.



9. attēls. Atklātās platības, kas aizaug ar ekspansīvu lakstaugu sugām un kokaugu sējeņiem.