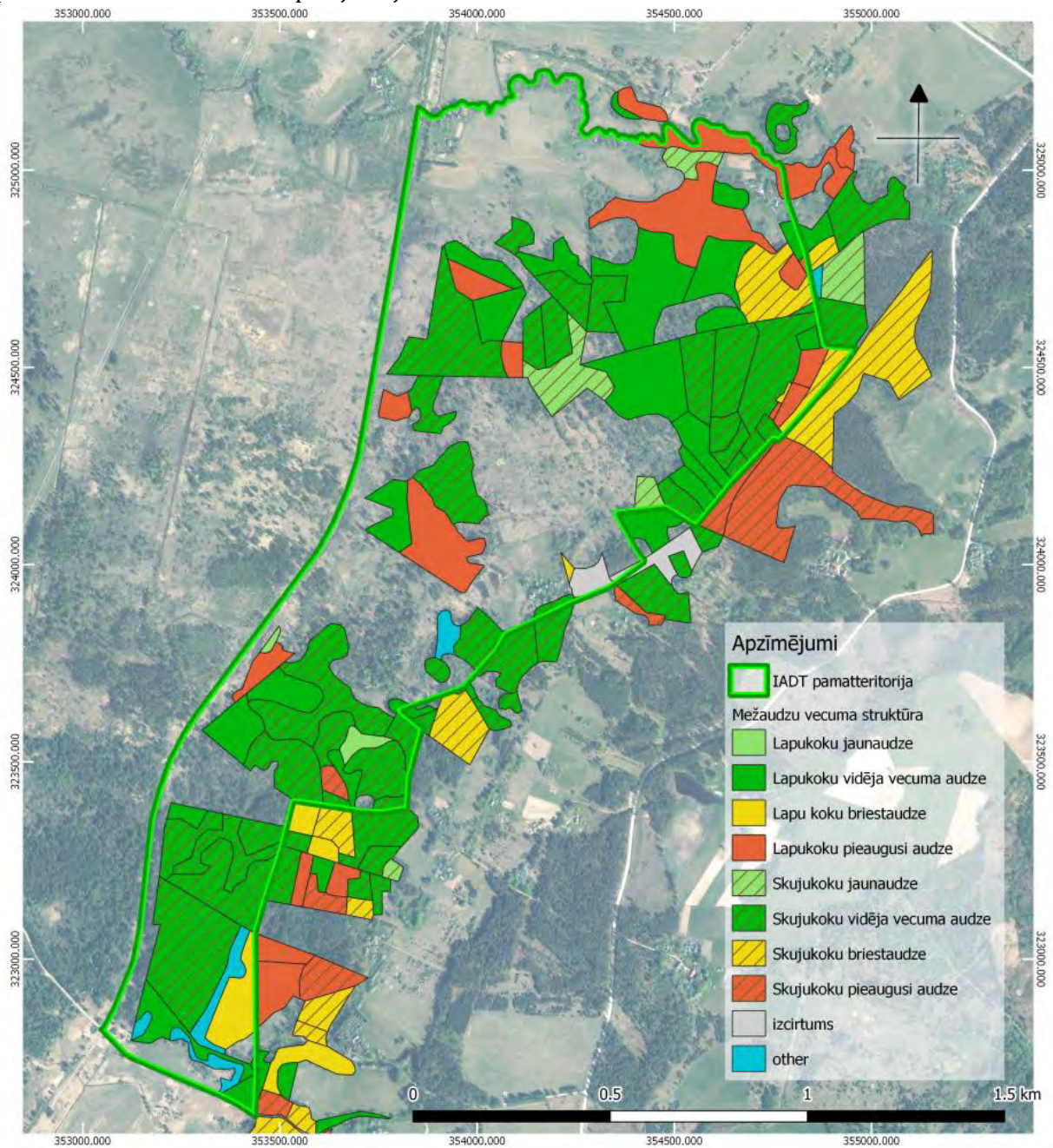


5. PIELIKUMS – Citi pielikumi

5.1. pielikums – mežaudžu vecuma shēma pēc dabas aizsardzības pārvaldes dabas datu pārvaldes sistēmā "OZOLS" pieejamajiem VMD datiem.



5.2. pielikums – Projekta izstrādes laikā, 2019.gadā DL ietilpstošo teritoriju īpašniekiem
izsūtītās aptaujas anketas veidne.

APTAUJA

**DABAS LIEGUMA “DILĻU PĻAVAS” ESOŠĀ UN
POTENCIĀLĀ APSAIMNIEKOŠANA**

Aptauju veic uzņēmums SIA “Enviroprojekts”, kas Dabas aizsardzības pārvaldes uzdevumā izstrādā dabas lieguma “Dilļu pļavas” dabas aizsardzības plānu. Aptauja tiek veikta lai noskaidrotu, dabas lieguma teritorijā iekrītošo zemes vienību īpašnieku, zemes apsaimniekošanas paradumus, kā arī iemeslus, kāpēc, ja apsaimniekošana netiek veikta, ir izveidojusies šāda situācija. Tāpat tiek apkopota informācija par apstākļiem, kas varētu motivēt zemes īpašniekus uzsākt apsaimniekošanas pasākumus teritorijās, kur tas netiek darīts.

Aptaujas rezultāti tiks apkopoti un izmantoti dabas lieguma “Dilļu pļavas” esošās un perspektīvās apsaimniekošanas situācijas apzināšanai un turpmākā apsaimniekošanas plāna izstrādei.

Lūdzu atbildiet uz jautājumiem par jūsu zemes apsaimniekošanas paradumiem un izsakiet savas domas par to, kādus apsaimniekošanas pasākumus jūs būtu gatavi uzsākt.

AIZPILDĪTĀJA DATI

Lūdzu aizpildiet prasīto informāciju

Kontaktinformācija	Cik ilgi esat teritorijas īpašnieks
_____ Vārds, Uzvārds gadi

1. PASĀREIZĒJIE APSAIMNIEKOŠANAS PASĀKUMI

Lūdzu atzīmējiet atbilstošo variantu un aizpildiet, ja ir kādi komentāri

**KĀDUS APSAIMNIEKOŠANAS PASĀKUMUS VEICAT SAVĀ ZEMES ĪPAŠUMĀ, KURA
TERITORIJA PĀRKLĀJAS AR DABAS LIEGUMA TERITORIJU?**

	JĀ	NĒ	CIK LIELĀ TERITORIJĀ? (APTUVENI)
Pļaušana			
Noganīšana			
Kopšanas cirte			
Galvenā cirte			
Kailcirte			
Zemes uzaršana/ kultivēšana			
Koku stādīšana			
Meliorācijas sistēmu veidošana/kopšana			
Cits...			

2. POTENCIĀLIE APSAIMNIEKOŠANAS PASĀKUMI

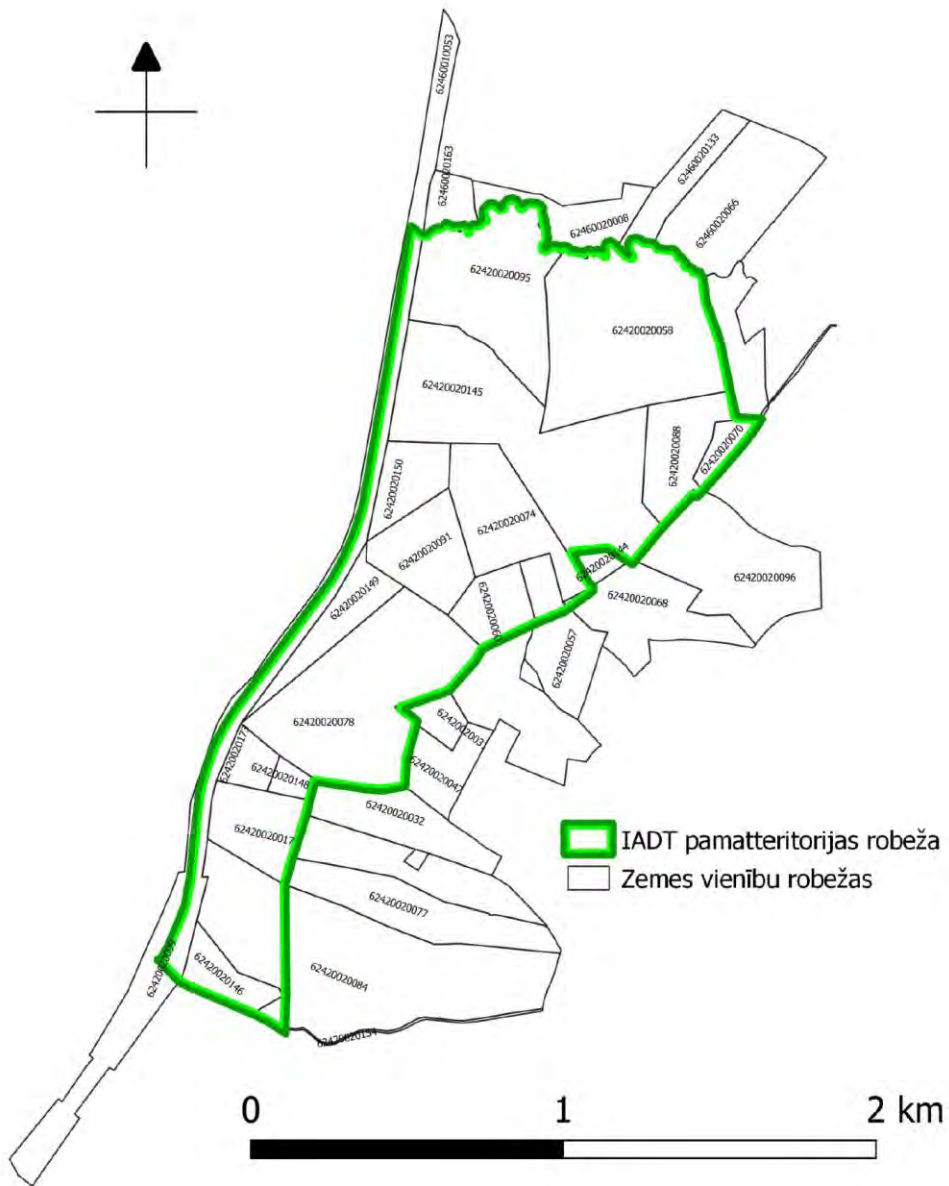
Lūdzu atzīmējiet atbilstošo variantu un aizpildiet, ja ir kādi komentāri

KĀDUS APSAIMNIEKOŠANAS PASĀKUMUS BŪTU GATAVS VEIKT SAVĀ ZEMES VIENĪBĀ, KURA PĀRKLĀJAS AR DABAS LIEGUMA TERITORIJU?

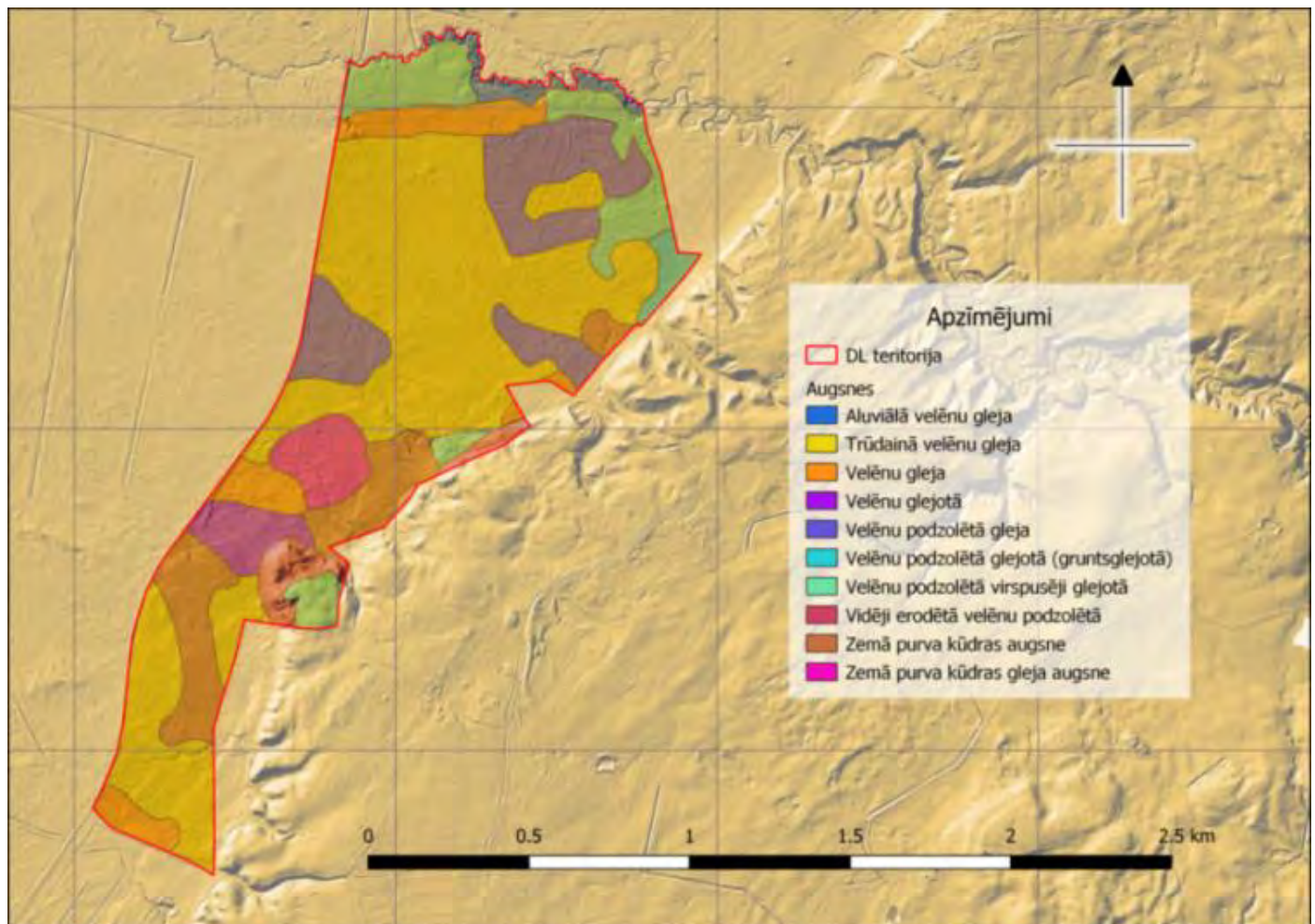
	JĀ	NĒ	KAS BŪTU NEPIECIEŠAMS LAI PASĀKUMU UZSĀKTU?
Pļaušana			
Noganišana			
Kopšanas cirte			
Galvenā cirte			
Meliorācijas sistēmu veidošana/kopšana			
Cits...			

3. ATZĪMĒJIET KARTĒ

Lūdzu pievienotajā kartogrammā atzīmējiet teritorijas kurās veicat apsaimniekošanu, kā arī teritorijas kurās vēlētos veikt saimniecisko darbību.



5.3. pielikums – DL “Diļļu pļavas” augsnes sastāva shēma (ĢEO LATVIJA datu slānis “Vēsturiskā augsnes digitāla datubāze (Augsnes laukumi)”)



5.4. pielikums - Vēstule no VAS "Latvijas dzelzceļš"



Valsts akciju sabiedrība
"Latvijas dzelzceļš"
Gogoļa iela 3,
Rīga, LV-1547, Latvija

Reģ. Nr. 40003032065
Tālrunis: 80001181, 67234508
Fakss: 67234327

E-pasts: info@ldz.lv
www.ldz.lv

Rīgā, 14.10. 2019. Nr. DT-G4.1/313-2019

SIA "Enviroprojekts"
Mazā nometņu iela 31,
Rīga, LV-1002

Uz 09.09.2019. Nr.83/09-19

Par dzelzceļa līnijas Alsunga – Ventspils apsaimniekošanu

Saņemot SIA "Enviroprojekts" 09.09.2019. vēstuli Nr.83/09-19 VAS "Latvijas dzelzceļš" (turpmāk – LDz), informē ka LDz plāno sadarbībā ar Satiksmes ministriju 2020.gadā slēgt dzelzceļa iecirkni Liepāja-Ventspils atbilstoši Dzelzceļa likuma 14.pantam.

Ņemot vērā situāciju ar appludinājumu, LDz speciālisti apsekoja meliorācijas sistēmu atbilstoši Jūsu vēstulē uzradītām koordinātām un informē, ka grāvja un caurtēkas atjaunošanas darbi, kas atrodas LDz pārvaldīšanā neatrisina kopējās meliorācijas sistēmas sliktās funkcionēšanas problēmu. Lai likvidētu appludinājumus augšminētās vietās un atjaunotu kopējās meliorācijas sistēmas darbību, uzskatām par nepieciešamu arī atjaunot meliorācijas sistēmu, kas atrodas LDz pierobežas teritorijās. Par to atbildīgi atbilstošie zemes īpašnieki.

Pamatojoties uz darba apjomu un nepieciešamo finansējumu, minētie darbi grāvja un caurtēkas atjaunošanai Jūsu vēstulē uzradītajās koordinātās, kas atrodas LDz apsaimniekošanā, būs pabeigti 2020. gada pirmajā pusgadā.

Tehniskās vadības direktors

M. Jagodkins

Mihailovs 67234526

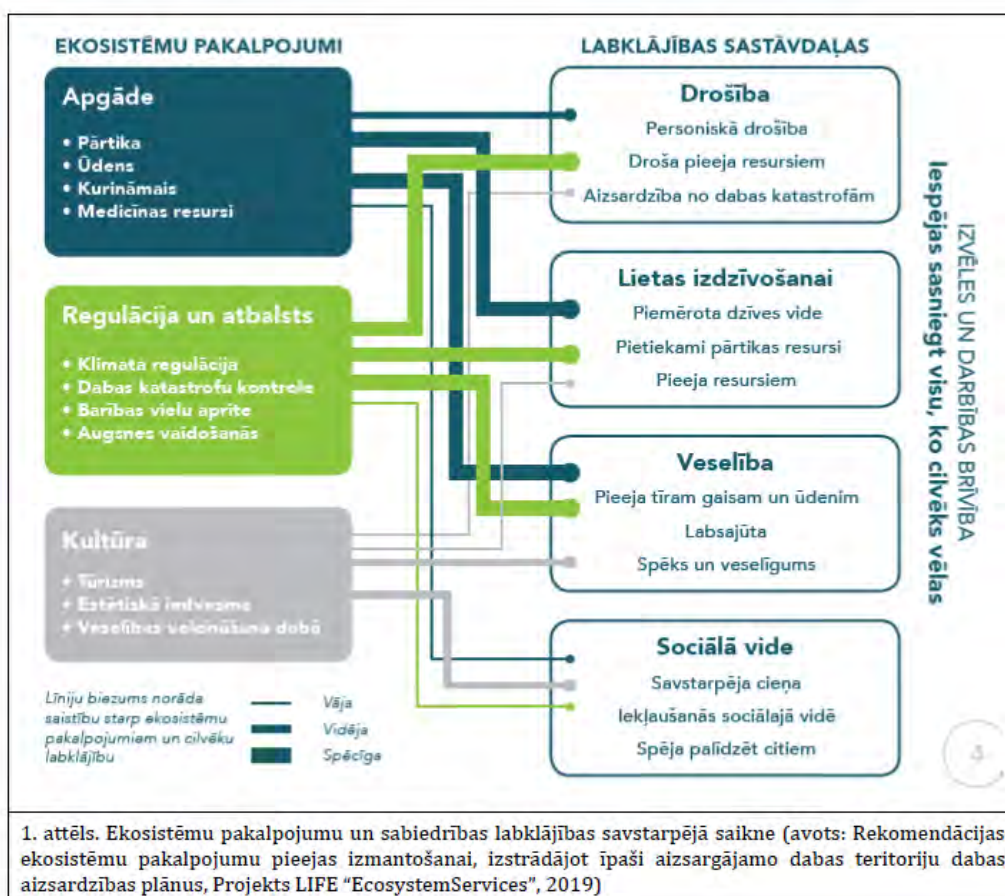
5.5. pielikums – Ekosistēmas pakalpojumi

Ekosistēmu pakalpojumu novērtējums

Ekosistēmu pakalpojumu novērtējuma metodika šobrīd tiek izstrādāta un pilotteritorijās veikta Eiropas Komisijas LIFE+ programmas projekta „Ekosistēmu un to sniegto pakalpojumu novērtējuma pieejas pielietojums dabas daudzveidības aizsardzībā un pārvaldībā”, LIFE EcosystemServices, LIFE13 ENV/LV/000839 (turpmāk – projekts LIFE “Ekosistēmu pakalpojumi”) ietvaros.

Projekta ietvaros plānots ieviest inovatīvu pieeju dabas vērtību aizsardzībā, līdzsvarojot dabas aizsardzību ar sociālajiem un ekonomiskajiem aspektiem. Projekta rezultāti sniegs zināšanas, kas varēs tikt izmantotas dažādu Latvijas piekrastes reģionu, teritoriju attīstības scenāriju izstrādē.

Ekosistēmas cilvēkam sniedz plašu pakalpojumu klāstu, kurus var iedalīt trīs lielās grupās: (1) apgādes jeb nodrošinājuma pakalpojumi, (2) regulācijas un atbalsta pakalpojumi un (3) kultūras jeb nemateriālie pakalpojumi un tiem ir cieša saikne ar sabiedrības labklājību¹ (skat. 1. attēlu).

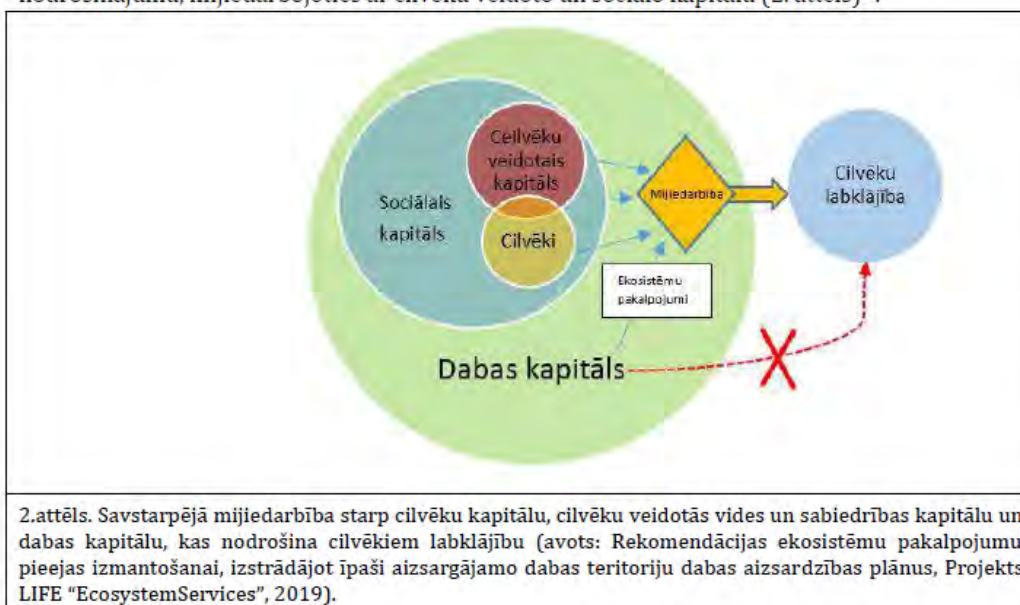


¹https://ekosistemas.daba.gov.lv/public/lat/ekosistemu_pakalpojumi11/ekosistemu_pakalpojumi1/

Rekomendācijas ekosistēmu pakalpojumu pieejas izmantošanai, izstrādājot īpaši aizsargājamo dabas teritoriju dabas aizsardzības plānus, Projekts LIFE “EcosystemServices”, 2019

Cilvēku saimniekošanas izvēles ietekmē ekosistēmu sniegto pakalpojumu veidu un apjomu. Šīs izmaiņas ir novērtējamas (1) biofizikāli (kā ietekme uz ekosistēmas elementiem, piemēram, veicot koku ciršanu mežā, maina meža ekosistēmas spēju nodrošināt oglekļa piesaistes funkciju vai ogu un sēņu pieejamību) (2) ekonomiski (izmaiņu novērtēšana monetārā izteiksmē, piemēram, EUR/ha ieguvumu un zaudējumu analizē) un (3) sociāli (kā sabiedrība vērtē izmaiņas tai pieprasītiem un nozīmīgiem ekosistēmu pakalpojumiem, piemēram, atpūtas vai ogošanas un sēņošanas iespējām, izmainot šo ekosistēmas pakalpojumu nodrošinājuma apjomu).

Ekosistēma nevar sniegt pakalpojumu cilvēkiem bez to klātbūtnes. Dabas kapitāla ieguldījums cilvēku labklājībā veidojas nevis tiešā veidā, bet caur ekosistēmu pakalpojumu nodrošinājumu, mijiedarbojoties ar cilvēku veidoto un sociālo kapitālu (2. attēls) ².



Īpaši aizsargājamo dabas teritoriju dabas aizsardzības plāna uzdevums ir salāgot dabas aizsardzības, dabas resursu izmantošanas, reģiona attīstības un citas intereses, tā lai tiktu saglabātas teritorijas dabas vērtības. Sociālā un ekonomiskā vērtība nav pretnostatāma dabas vērtībām, tās ir savstarpēji saistītas un visas kopā veido sabiedrības labklājības pamatu.

5.6. pielikums – Intervija ar Lapškalnu iedzīvotājiem

26.11.2019. 13:20

Intervija ar Lapškalnu iedzīvotājiem

Sarunas garums: 25 minūtes

Intervē – Projektu vadītājs Mārtiņš Grosbahs

Klausuli paceļ kāda **sieviete**.

Mārtiņš sarunu uzsāk iepazīstinot ar sevi, un paskaidrojot, kāpēc zvana.

Mārtiņš skaidro, ka pašvaldībā viņam skaidrots, ka Lapškalnu mājās varētu būt kādi vecāki iedzīvotāji, kas varētu zināt vairāk par DL "dijļu pļavas" vēsturi – gan apsaimniekošanas, gan citos aspektos.

Sieviete informē, ka Lapškalnos vairs nav veco iedzīvotāju, taču domā, ka Imants spēs labāk pastāstīt par šīm lietām un nodod klausuli Imantam.

Mārtiņš uzdod jautājumus - Imants stāsta: Ulmaņa laikos teritorijā ganīja lopus, veidoja meliorāciju un raka grāvjus, kā arī sēja labību Lapškalnu tuvumā. Nākot PSRS laikiem, viss tika pamests un arī kolhozs neko teritorijā nedarīja, izņemot ganīja govīs. Pēc kolhoza savrupmāju iedzīvotāji veica nedaudz ganīšanas. Taču tagad teritorija pamazām aizaug. Tiek pļauts "tur kur tās Eiropas platības" ar ko Imants domā LAD maksājumus. Citur applūdis, pārpurvojies un bebru applūdināts.

Dijļu pļavas aizaug ar krūmiem, tur nav pat mežs bet kārkli un krūmi. Savukārt pirms saviem 20 gadiem vēl nebija aizaudzis un bija ļoti augsta pļavu ziedu dažādība kādas 20- 30 sugas. Tas bija iespējams, jo kāda vietējā iedzīvotāja regulāri, katru pavasari, šīs pļavu teritorijas dedzināja, lai vasarā lopiem būtu ko ēst. Šis process pie reizes atbrīvoja pļavas arī no kārkliem. Kombinācijā ar noganīšanu, šī apsaimniekošanas metode pļavas padarīja "dzīvas". Tagad, kad netiek ganīts un dedzināts - pļavas aizaug ar kārkliem. Pļavās esot ārkārtīgi daudz ērcu, tāpēc citreiz vietējiem tajās bail staigāt. Dedzināšana palīdzēja arī augt tauriņziežu klases augiem, naktsvijolēm u.c. Taču tagad var apmaldīties cik daudz kārkļu pļavās saudzis.

Lejā teritoriju apsaimnieko iedzīvotāji no Anūžu mājām. Dijļu mājās ir tukšs, bet citreiz teritorija tiek pļauta.

Par bumbu kalnu – vācu laikā, kad ticis celts dzelzceļš Alsunga – Ventspils. Tika vesta grants un spridzināti akmeņi priekš dzelzceļa būves vajadzībām. Vēlāk granti no kalna ņēma Kolhozs. Vispārīgi kalns ir pavisam nedaudz augstāks kā pārējā senkrasta mala, taču tam nav citas vēsturiskas vai kulturālas nozīmes.

Imanta vectēvs Ulmaņa laikos esot bijis viens no cilvēkiem, kas ar rokām racis seklo grāvju meliorācijas sistēmu. Rokot esot bijuši daudzi lieli akmeņi kurus arī nācies spridzināt vai lauzt ar uguni. Tajos laikos esot tikusi sēta arī labība. Kolhoza laikā teritorijas tika padarītas kultūru audzēšanai neizmantojamas, jo ar lielo tehniku arot, tika sajaukta zemes auglīgā virskārta ar ļoti seklo cilmiezi, padarot augsni nederīgu.

Pie diļļu mājām dīķus raka kolhozs ap 1970ajiem gadiem, jo vēlējās iegūt kaļķiezi lopkopības vajadzībām. Tagadējais saimnieks Toms kādus 10 gadus atpakaļ izraka jaunu dīķi savām vajadzībām.

Diļļu pļavās tikuši ganīti gan zirgi, gan aitas, gan govys (Lapškalnos), gan kazas. Lopiem it kā teritorijā nav grūtību ganīties, taču ir pāris vietas pie avotiem un purvainajā teritorijā, kur lopi var noslīkt.

No Miķeļiem uz Ozolu/ Šmīdru pusi bija vecais, galvenais grāvis kurš no kalna apakšas gāja iekšā.....

Ar rokām raktos meliorācijas grāvjus ļoti stipri degradē lopi, tos "aizminot".

DL teritorijā ir ļoti daudz meža cūku, to skaits samazinājies Āfrikas cūku mēra dēļ, taču tāpat to ir daudz. Teritorijā ir arī brieži, aļņi, lapsas, jenoti un citi.

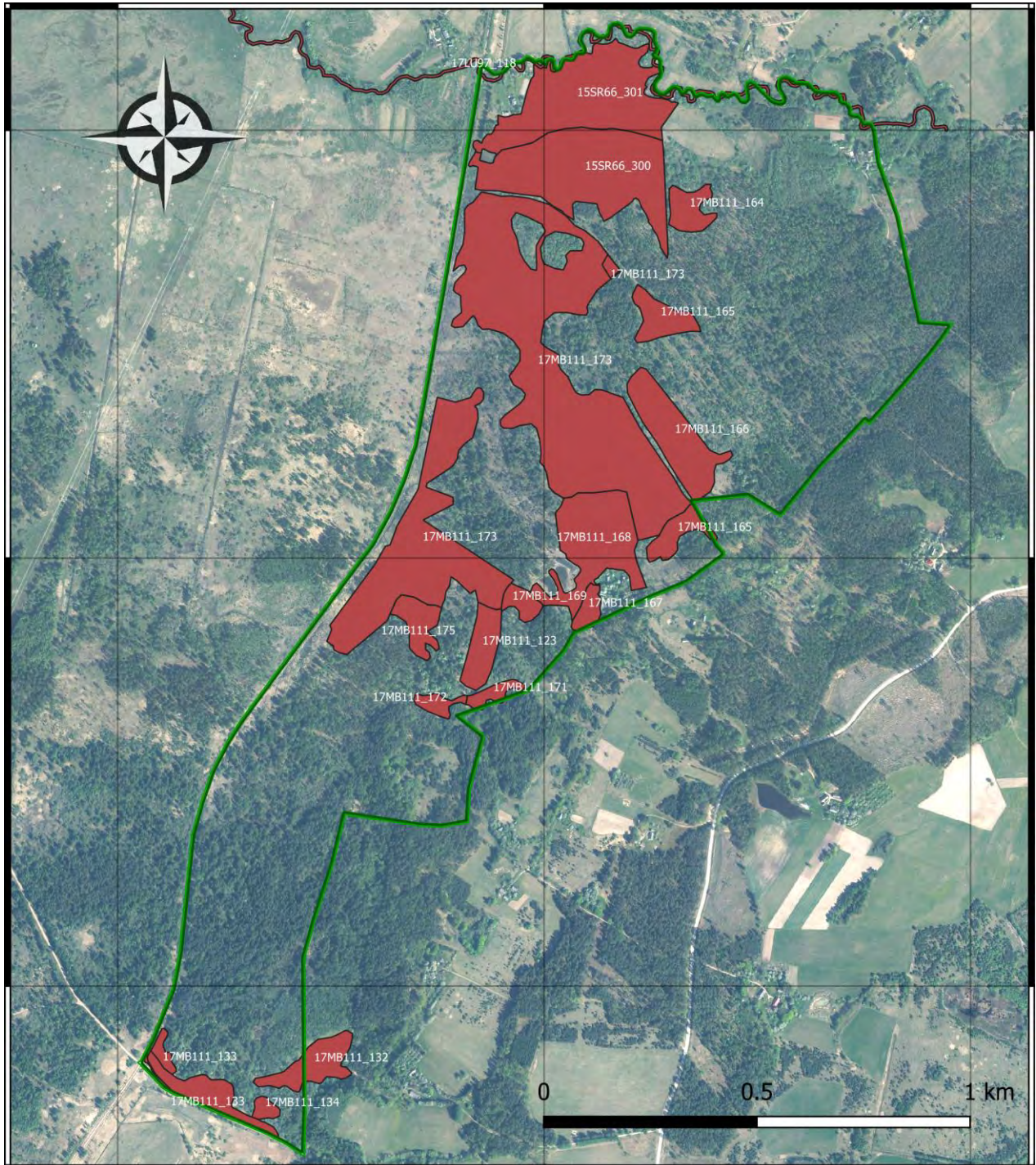
Kādreiz lieguma teritorijā nebija nekā ko cirst, tikai krūmi. Citās vietās mūsdienās ir veikta meža kopšana (Dauģi), un arī kailcirte (pie Dillēm).

Kara laiks – teritorijā bijuši partizāni. Vietējais mežsargs esot partizānus nodevis. Par to partizāni viņam vēlāk atribušies, to nogalinot. Tagad viņš apbedīts Pantu kapos.

Kaut kad sen atpakaļ esot atrast kuģa enkurs pie "Kažaļu" mājām.

Kara laikā esot bijusi pietiekami liela pretējo spēku personāla klātbūtne. Kādreiz Lapškalnu mājās esot gandrīz notikusi bruņota sadursme starp vāciešiem un partizāniem.

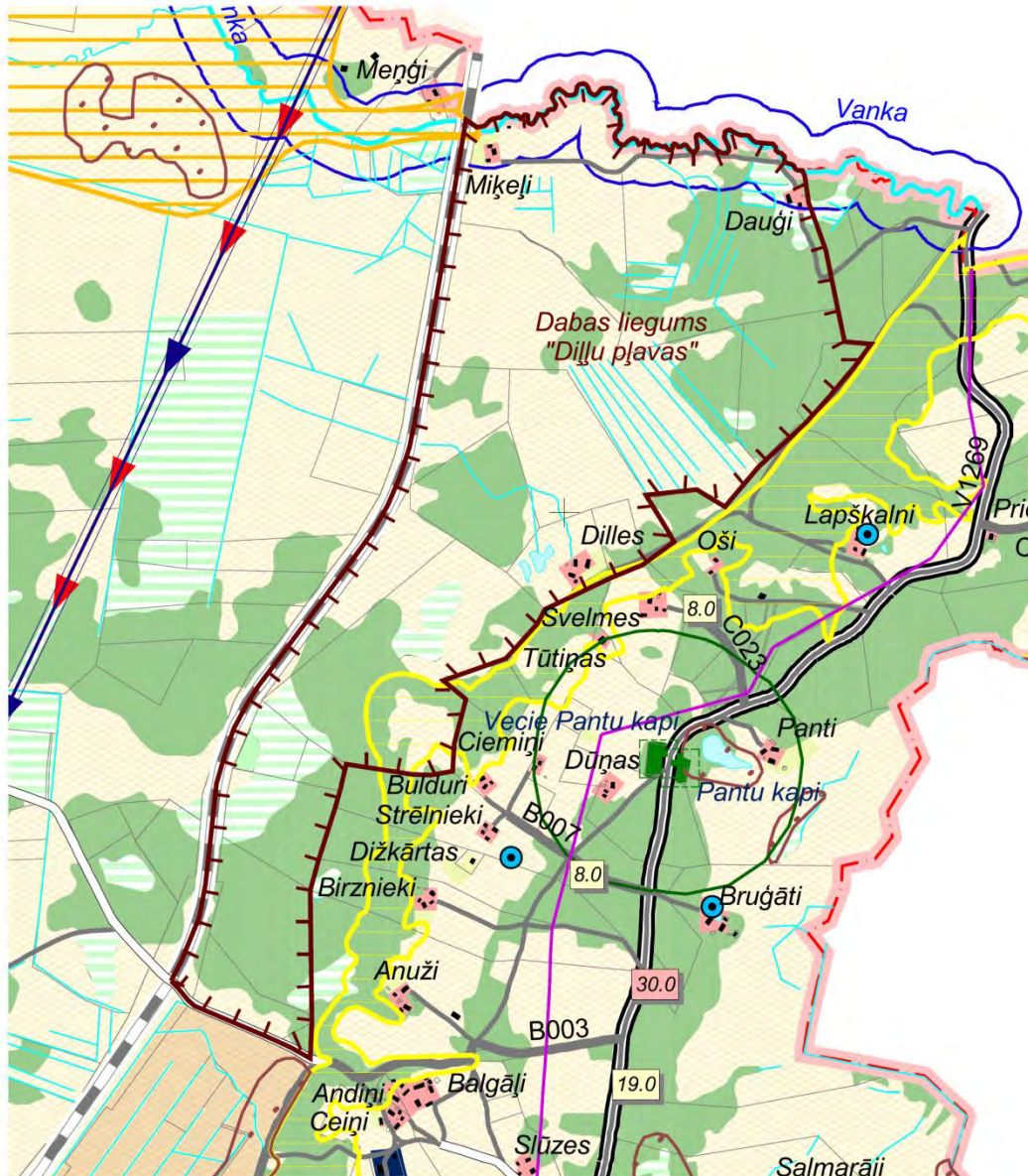
5.7. pielikums – Biotopu poligonu sadalījums atbilstoši DDPS "OZOLS".



5.8.pielikums – dati no DL apsekojuma 2001.gadā (Autors: Solvita Rūsiņa)

Releve number		970		
Year		2001		
Date (year/month/day)		20010625		
Relevé area (m2)		9		
Cover herb layer (%)		80		
Cover moss layer (%)		40		
Cover litter layer (%)		3		
Remarks		Dillu plavas. Kallkains Nardus plava		
Longitude		21.5932		
Latitude		57.0407		
X		353970		
Y		6324490		
Number of species		42		
Brachythecium oedipodium	ml	5		
Dicranum scoparium	ml	10		
Homalothecium lutescens	ml	10		
Rhytidiadelphus squarrosus	ml	10		
Thuidium philibertii	ml	10		
Achillea millefolium	hl	0.5		
Agrostis tenuis	hl	0.5		
Antennaria dioica	hl	0.5		
Anthoxanthum odoratum	hl	3		
Betula pendula	hl	0.5		
Briza media	hl	7		
Campanula rotundifolia	hl	0.5		
Carex pilulifera	hl	0.5		
Cirsium acaule	hl	1		
Cirsium palustre	hl	0.5		
Festuca ovina	hl	35		
Galium boreale	hl	4		
Geum rivale	hl	0.5		
Helictotrichon pubescens	hl	0.5		
Hypericum maculatum	hl	0.5		
Lathyrus pratensis	hl	0.5		
Leontodon danubialis	hl	0.5		
Leontodon hispidus	hl	0.5		
Leucanthemum vulgare	hl	0.5		
Luzula campestris	hl	0.5		
Nardus stricta	hl	25		
Phleum pratense	hl	0.5		
Plantago lanceolata	hl	0.5		
Platanthera chlorantha	hl	0.5		
Polygonum bistorta	hl	0.5		
Potentilla erecta	hl	7		
Ranunculus acris	hl	0.5		
Rhinanthus serotinus	hl	0.5		
Rumex acetosa	hl	0.5		
Sesleria caerulea	hl	2		
Solidago virgaurea	hl	2		
Stellaria graminea	hl	0.5		
Tragopogon pratensis	hl	0.5		
Veronica chamaedrys	hl	0.5		
Veronica officinalis	hl	0.5		
Vicia cracca	hl	0.5		
Viola canina	hl	0.5		

5.9.pielikums - Dabas lieguma "Dilļu pļavas" plānotā un atļautā izmantošana atbilstoši Alsungas novada teritorijas plānojumam (2009.gads)



- LAUKSAIMNIECĪBĀ IZMANTOJAMĀS TERITORIJAS**
- Meliorētās lauksaimniecības zemes
 - Ainaviski vērtīgās lauksaimniecības zemes
 - Dārzu un personīgo palīgsaimniecību zemes
 - Pārējā lauksaimniecībā izmantojamā teritorija
- MEŽSAIMNIECĪBĀ IZMANTOJAMĀS TERITORIJAS**
- Saimniecisko mežu teritorijas
 - Perspektīvās saimniecisko mežu teritorijas
- ŪDENSAIMNIECĪBĀ IZMANTOJAMĀS TERITORIJAS**
- Ūdenstilpe
 - Ūdens
 - Upes, garākas par 10 km
 - Upes, līdz 10 km
 - Strauti un grāvji
 - Ūdenstilpu un ūdensteču 100 m un 50 m minimālā aizsargjosla (0102)
- APBŪVEI IZMANTOJAMĀS TERITORIJAS**
- Viensētu apbūves teritorija
 - Ražošanas objektu un tehniskās apbūves teritorija
- DABAS UN KULTŪRAS MANTOJUMS**
- Valsts nozīmes īpaši aizsargājamā dabas teritorija
- BŪVNIECĪBĀ NEPIEMĒROTAS TERITORIJAS**
- Rietumkursas augstienes un upju ieleju stāvajās nogāzēs, ar tām saistītajās gravās
- TERITORIJAS UN OBJEKTI AR CITU IZMANTOŠANAS MĒRĶI**
- Kapsēta, kapsētas aizsargjosla (0605)

- SATIKSMES INFRASTRUKTŪRA**
- P119 Valsts 1. šķiras autoceļa šifrs
 - V 1265 Valsts 2. šķiras autoceļa šifrs
 - A006 Pašvaldības autoceļa šifrs
 - Grants autoceļa segums
 - Grunts autoceļa segums
 - Sužu ceļš
 - Pārējie autoceļi
 - Valsts autoceļu aizsargjoslas platums, m (0203)
 - Autoceļu zemes nodalījuma joslas platums, m
 - Bijušā dzelzceļa Liepāja-Alsunga-Ventspils trase
- INŽINIERTEHNISKĀS APGĀDES TERITORIJAS, TĪKLI UN OBJEKTI**
- Dzeramā ūdens artēziskais urbums
 - 110 kV maģistrālā elektropārvades līnija, aizsargjosla
 - 330 kV plānotā maģistrālā elektropārvades līnija
 - 20 kV elektropārvades līnija
- NEPIEMĒROTI VAI SAREŽĪTI BŪVNIECĪBAS APSTĀKĻI AR VĀJAS NESTSPĒJAS GRUNTĪM**
- Purvos un pārpurvotās teritorijās
 - Upju ielejās
 - Alsungas novada robeža