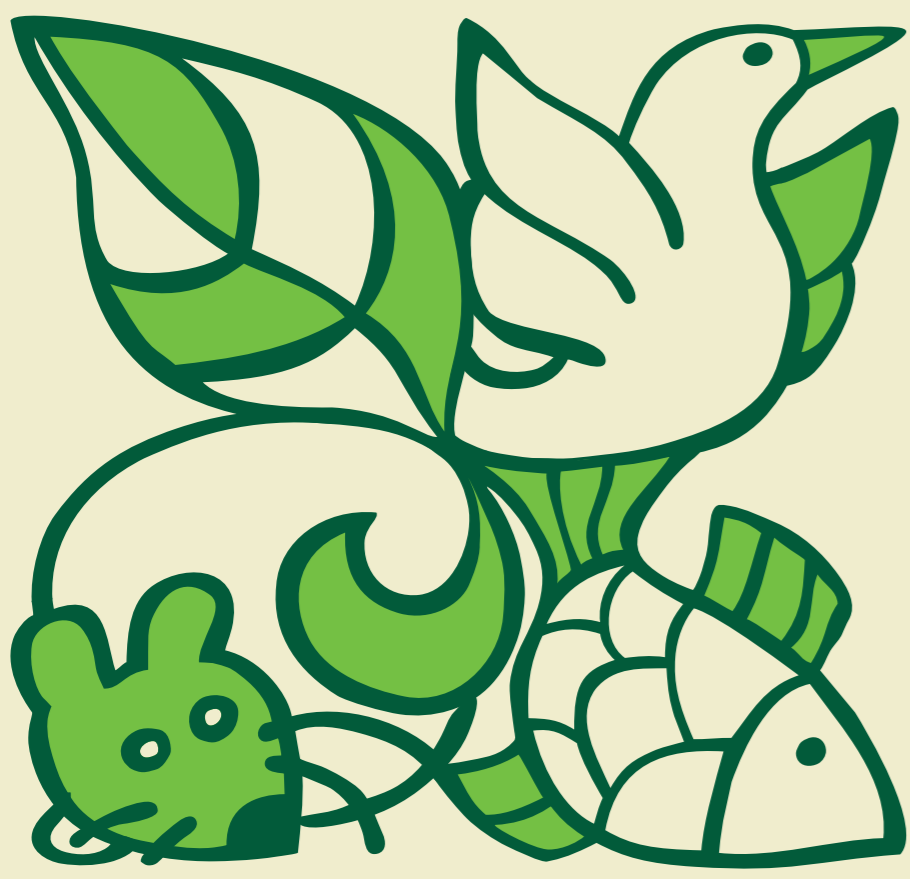


2017.GADA



DABAS SIMBOLI



Foto © A. Ormanis

AUGS



Dzeltenā salmene

Helichrysum arenarium

Dzeltenai salmenei (paazīstama kā dzeltenā kakpēdiņa) nelielie ziedu kurviņi sakārtoti ziedkopā, kas atgādina kaka pēdiņu. Sugas zinātniskais nosaukums veidojies no grieķu valodas un nozīmē 'zeltaina saule smilšainā vietā'. Tas ir neliels, daudzgadīgs augs, kas zied koši dzelteniem vai oranžās nokrāsās ziediem un Latvijā sastopams arvien retāk, galvenokārt valsts DA daļā. Aug sausās, saulainās plāvās vai mežmalās, tāpēc tam izveidojušies pielāgojumi, kas augam palīdz saglabāt mitrumu – visu augu klāj blīvs, zidāni balts apmatojums, kas atstaro saules gaismu. Ārstniecības augs.



Foto © J. Somis

Dzerkaļu kalns

Kalnām ir ļoti stāva un augsta reljefa forma. Tā augstums sasniedz 286,3 m virs jūras līmeņa, un, iespējams, tas ir augstākais paugurs Latvijā pēc relatīvā augstuma (no pakājes līdz virsotnei). Dzerkaļu kalns atrodas Latgales augstienes augstākajā daļā, Rāznavas paugurainē, aptuveni 720 m uz ZA no Lielā Liepukalna. Dzerkaļu kalns ir veidojies leduslaikmeta šļūdoņa un tā kušanas ūdeņu iedarbē pirms 13–15 tūkstošiem gadu. Pēc valodnieku versijas vietvārda cilme varētu būt saistīta ar vārdu dzierkaļš, dzierkaļš, dzierkaļš – 'amatnieks, kas kalj dzirnakmeņus'. Kalna pakājē ir daudz akmeņu.

GEOLOĢISKAIS OBJEKTS



PUTNS



Dzeltenā cielava

Motacilla flava

Izvēlēta par gada putnu zemās populācijas dēļ, jo putnu skaits kopš 1995.gada Latvijā samazinājies par 95%. Dzeltenā cielava apdzīvo atklātas ainavas ūdens tuvumā, upju krastus ar garu zāli, purvus un mitras plavas. Šo putnu dzīvesvieta apdraud pamesto lauksaimniecības zemu aizaugšana vai pārvēršana aramzemēs.

Dzeltenās cielavas siluets ir līdzīgs baltajai cielavai, taču tai dominē dzeltenā krāsa – dzeltenš vēders un olīvzāli mugurpuses spārni. Tās dziesma ir ļoti vienkārša, ne tik krāšņa kā citiem putniem. Dzeltenā cielava ir izteikts kukainēdājs. Tā ir pielāgojusies skriešanai pa zālāju. Kukainus ker skrienot, retāk – lidojumā.

Dzeltenā cielava ir ceļotājputns un ziemu pavada Āfrikā.

Foto © D. Segliņa



Parastā priele

Pinus sylvestris

Parastā priele ir līdz pat 45 m augsts, mūžzaļš priežu dzimtas koks, kas Latvijā klimatā var sasniegt vismaz 400 gadu vecumu. Latvijā tā joprojām ir viena no galvenajām mežu veidojošajām sugām – 28–34% no mežu kopplatības valstī.

Priedes zied maijā vai jūnijā sākumā, savukārt sēklas nogatavojas nākamā gada oktobrī, bet no čiekuriem izbirst pavasarī divus gadus pēc apputes. Tā var augt kūdras augsnēs, minerālaugsnēs, augstajos un pārejas purvos, kāpu biotopos. Parastā priele sastopama visā Eiropā.

Priedei ir ļoti plaša samnieciskā nozīme.



KOKS

Foto © V. Spurbūis



Eiropas dievlūdžējs

Mantis religiosa

Eiropas dievlūdžējs ir salīdzinoši liels, gaiši zaļš, iegarenas formas kukainis, kas var sasniegt 7 cm garumu. Savu nosaukumu ieguvis, jo priekšējais kāju pāris salikts it kā lūgšanas pozā. Eiropas dievlūdžējs ir plēsīgs. Barojas ar mušām, bitēm, nakstauriņiem, vaboliem un pat sienāžiem. Jaunuļu starpā, kā arī pēc vairošanās visai bieži ir iespējama kanibāliska barošana. Plēsīgā dzīvesveida dēļ dievlūdžējus pasaulē izmanto arī augu aizsardzībā augu kaitēkļu skaita samazināšanai. Sastopams galvenokārt zālāju biotopos, tomēr olu dēšanai nepieciešami zari, tātad – krūmiņi vai mežmalas. Latvijā suga pirmo reizi konstatēta 2008. gadā.

KUKAINIS



Foto © I. Priedniece



PUTNS

Dzeltenā cielava

Motacilla flava

Izvēlēta par gada putnu zemās populācijas dēļ, jo putnu skaits kopš 1995.gada Latvijā samazinājies par 95%. Dzeltenā cielava apdzīvo atklātas ainavas ūdens tuvumā, upju krastus ar garu zāli, purvus un mitras plavas. Šo putnu dzīvesvieta apdraud pamesto lauksaimniecības zemu aizaugšana vai pārvēršana aramzemēs.

Dzeltenās cielavas siluets ir līdzīgs baltajai cielavai, taču tai dominē dzeltenā krāsa – dzeltenš vēders un olīvzāli mugurpuses spārni. Tās dziesma ir ļoti vienkārša, ne tik krāšņa kā citiem putniem. Dzeltenā cielava ir izteikts kukainēdājs. Tā ir pielāgojusies skriešanai pa zālāju. Kukainus ker skrienot, retāk – lidojumā.

Dzeltenā cielava ir ceļotājputns un ziemu pavada Āfrikā.



Foto © V. Spurbūis

BEZMUGURKAULNIEKS

Augšnes dižsleika

Lumbricus terrestris

Lielākā no Latvijā sastopamajām slieku sugām, tās garums var sasniegt 25 cm. Vidējais dzīves ilgums ir 3–5 gadi. Šī slieka dzīvo pastāvīgā vertikālā alinā, kuras dziļums var sasniegt 1,8 m, taču savākt barību dodas virszemē. Slieka pārvietojas, ritmiski sasprindzinot un atslābinot pretējās grupas muskulus. Sliekas ir hermofrodi, taču pati sevi slieka neapauglo un pavasarī vai vasaras sākumā meklē partneri.

Sliekas pārtiek no augu un dzīvnieku valsts izcelsmes trūdvielām – koku mizām, lapām, zāles stiebrēm, sēnu rikumiem, beigtiem kukaiņiem. Pēc sliekas barošanās paliek labi strukturēta augšnes un organisko atlieku granulveida masa – koprolīti. Tie ir minerālu avots augu augšanai. Sliekas, iridnādamas zemi, uzlabo tās aerāciju, veicina ūdens uzsūkšanos un padara augsni auglīgāku.



BEZMUGURKAULNIEKS



Foto © L. Straždiņa

SŪNA

Parastā kociņsūna

Climacium dendroides

Forma atgādina mazu kociņu. Tumšzaļās vai dzeltenzaļās velēnas var sasniegt 10 cm augstumu. Sporu vāciņi sarkani brūni, līdz 4 cm garā kārtiņā. Parasti aug mitrās plāvās, zāļu purvos, pārpurvotās mežos. Diezgan bieži arī sausākās vietās – atklātās kāpās, sausos zālajos, uz laukakmeņiem vai dolomītiem ar nelielu augšnes kārtiņu. Parasti aug zemsedzē, bet retāk uz koku stumbriem, trupošiem kokiem, celmiem un akmeņiem. Senāk izmantota dekoratīviem mērķiem.



SŪNA

Parastā kociņsūna

Climacium dendroides

Forma atgādina mazu kociņu. Tumšzaļās vai dzeltenzaļās velēnas var sasniegt 10 cm augstumu. Sporu vāciņi sarkani brūni, līdz 4 cm garā kārtiņā. Parasti aug mitrās plāvās, zāļu purvos, pārpurvotās mežos. Diezgan bieži arī sausākās vietās – atklātās kāpās, sausos zālajos, uz laukakmeņiem vai dolomītiem ar nelielu augšnes kārtiņu. Parasti aug zemsedzē, bet retāk uz koku stumbriem, trupošiem kokiem, celmiem un akmeņiem. Senāk izmantota dekoratīviem mērķiem.



Foto © O. Ozols

DZĪVOTNE



Lauku sēta

Ēku pakši un spraugas, malkas kaudzes ir raksturīga ligzdošanas vieta pelēkajam mušķērājām un Latvijas nacionālajam putnam – baltajai cielavai. Lielā daļa bezdelīgu populācijas nevarētu pastāvēt, ja nebūtu lauku sētām raksturīgo ligzdošanas vietu pie ēku sijām un jumtu spārem. Piemājas koku dobumos un putnu būros ligzdo zilītes, mājas strazdi, svīres, tītīni un erickiņi. Vecāku liepu un ozolu dobumos mājā lielā ziļīte, meža pūces un nakts dzīvnieki – sikspārni, kas ziemu pārlaiž lauku māju pagrabos.

Augļu kokos un krūmos – gaišais kaukis, kanepītis, dadzītis, dižknābis un vēl daudzi citi putni. Bet dzīvzogi, majrozīši vai ceriņu krūmiņi ir ēzu un cirsiņu dzīves vieta. Vēl bagātāka ir lauku sētas kukainu pasaulē. Savukārt pagalmā zālienā sastopamas augu sugas, kas pielāgojušās nomīdīšanai, piemēram, lielā celmalīte, maura kumelīte.

Foto © R. Indriķis



Spānijas kailgliemezis

Arion vulgaris

Šī suga Latvijā faunai ir jauna, pagaidām vēl nav plaši izplatīta, bet ir bīstama! Spānijas kailgliemezis pieder meža kailgliemežu dzimtai (Arionidae), no kuras Latvijā vēl ir sastopamas sešas vietējās sugas. Spānijas kailgliemeža ķermeņa garums ir 7–14 cm. Krāsa visbiežāk brūngani netīri pelēkzāla, taču sastopami arī brūngani, oranžīgi vai pelēcīgi īpatņi. Pēda vienkrāsaina, gandrīz balta, krēmkrāsas vai pelēka, glotas virsmas labi izteikti lieli un iegareni kārpīnveida izcīniņi. Spānijas kailgliemeži var sajaukt ar sarkano kailgliemezi, kas līdz šim Latvijā konstatēts dabiskos mežos un parasti tas ir melnā krāsā. Spānijas kailgliemežim melni īpatņi ir ļoti reti.

Latvijā Spānijas kailgliemezis konstatēts dārzos. Savairojoties lielā skaitā, tie var būtiski apdraudēt vietējās augu sugas, gan apēdot tās, gan pārnēsājot augu slimības.



GLIEMIS



DZĪVNIĒKS

Zutis

Anguilla anguilla

Eiropā, tostarp Latvijā, zuši sastopami saldūdeņos un jūras piekrastē, no kurienes tie migrē uz upēm un strautiem, lai izaugtu un nobriestu. Zuši ir naktis aktīvas, plēsīgas zivis, kas, pārtiek no mazākām zivīm, tārpiem, gliemjiem un citu zivju ikrēm. Latvijā tie var sasniegt 1,5 m garumu un 4,5 kg svaru. Visi zuši no Eiropas ūdeņiem dodas nārstot uz 5000 km tālo Sargasu jūru Atlantijas okeānā, kur pēc nārsta iet bojā. Vēl nepieauguši zuši atgriežas Eiropas ūdeņos un galamērķi sasniedz pēc aptuveni trīs gadus ilga ceļojuma. Zušiem draud iznīcība, jo šobrīd atlicis aptuveni 1% no kādreizējās Eiropas zušu populācijas. Katru gadu Eiropas krastus sasniegušo jau paaugušo jeb stikla zušu skaits samazinās. Sakarā ar zušu krājumu kritisko stāvokli, Eiropas Savienībā kopš 2009. gada ir pieņemts Nacionālais Zušu krājumu pārvaldības plāns, kas paredz stikla zušu un zušu mazulu ielaišanu ūdenstīpēs, kas savienotas ar jūru.



SĒNE

Baltā cūktrifele

Choiromyces meandriformis

Latvijā pirmoreiz atrasta 2015. gadā. Pieskaitāma tā saucamajām pazemes sēnēm, kas veido augšnes virskārtā daļēji vai pilnīgi iegremdētus augļķermenus. Šī sēne ir līdzīga prāvam kartupeļim, tās virsējā daļa ir redzama virs zemes. Svārs var sasniegt pat 0,5 kg, izmērs – 5–15 cm. Baltās cūktrifeles augļķermeni veidojas jūlijā un augustā. Nogatavojoties tie iegūst stipru smaržu, kas ar laiku kļūst nepatīkama. Lai arī baltā cūktrifele ir attāla radniecē dārgajām dienvidu sēnēm – trifelēm, tās vērtība ir nesalīdzināmi zemāka, tāpēc ēst to nav vērts, turklāt Latvijā tā ir reta.

Foto © D. Meiere

DABAS SIMBOLI MUMS IK GADU ATGĀDINA PAR DABAS ELEMENTIEM, KAS PRASA ĪPAŠU UZMANĪBU.



Dabas aizsardzības pārvalde