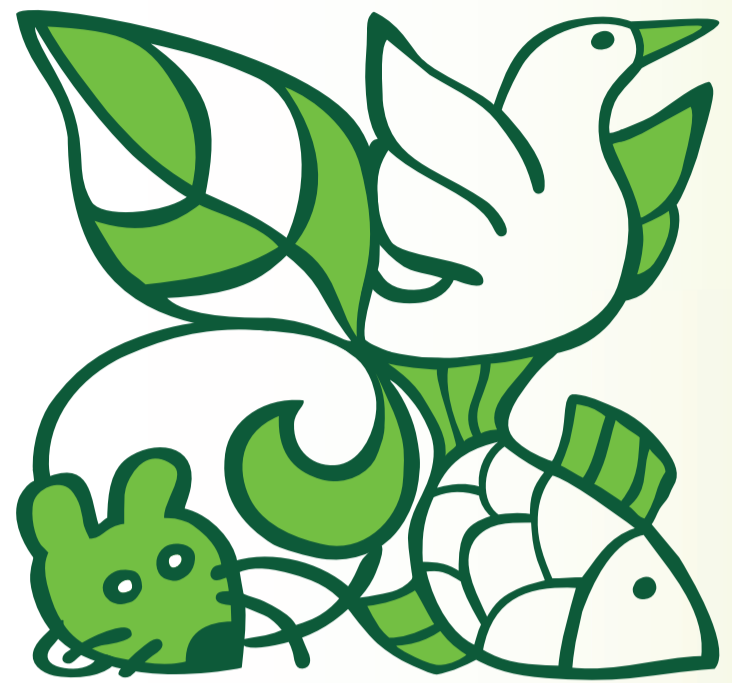


# 2014. GADA



# DABAS SIMBOLI

IK GADU ATGĀDINA  
PAR DABAS ELEMENTIEM,  
KAS PRASA ĪPAŠU UZMANĪBU.



## ZINĀTNIEKI

AICINA MŪS DALĪTIES ŠO SUGU  
NOVĒROJUMOS, DODOT IESPĒJU  
KATRAM PIELIKT ROKU GADA  
SIMBOLU IZZINĀŠANĀ UN  
DABAS AIZSARDZĪBĀ KOPUMĀ.

## IERAUGI

DABĀ, IEPAZĪSTI UN PASTĀSTI  
CITIEM PAR SAVU GADA  
SIMBOLA ATRADUMU!



## GADA AUGS – Laksis (*Allium ursinum*)



**Laksis vai mežloks** ir daudzgadīgs sīpolu dzimtas lakstaugš. Ziedēšanas laikā maijā un jūnijā lakši spēcīgi smaržo pēc ķiplokiem. Auga nosaukums latīņu valodā nozīmē «lāču sīpols» (no latīņu valodas *allium* – sīpols, *ursus* – lācis), kas norāda, ka brūnajiem lāčiem tas ir liels gardums. Lakši ir našķis arī citiem dzīvniekiem. Savvaļā laksis mēdz augt lielās audzēs ēnainos, mitros platlapju mežos un krūmājos galvenokārt upju ielejās.

Eiropā izplatīts no Skandināvijas līdz Vidusjūras piekrastei. Latvijā – pārsvarā Kurzemē, Latvijas centrālajā daļā Vidzemē un Ziemeļvidzemē. Laksis mūsu valstī aug tuvu izplatības areāla austrumu robežai un ir reta, īpaši aizsargājama suga, kas iekļauta Latvijas Sarkanajā grāmatā. Tāpēc savvaļā to ievākt nedrīkst.

**Korkuļu ūdensrijējs** kopā ar saugultni ir rets ģeoloģisks un hidroloģisks objekts. Tas atrodas Daugavas kreisā krasta pietekas Lauceses (Lauces) upītes tuvumā netālu no Jaunjelgavas-Jēkabpils šosejas iepretim Aizkraukles pilsētai. Nelielā Korkuļu upīte aiztek pazemē un pēc apmēram puskilometra iztek Lauceses (Lauces) upītes sārgravā.

Kopš 2001. gada Korkuļu saugultne ar pazemes upi ir valsts aizsargājams ģeoloģisks un ģeomorfoloģisks dabas piemineklis. Tā ir arī Eiropas nozīmes *Natura 2000* vieta.



## GADA ĢEOLOĢISKAIS OBJEKTS – Korkuļu ūdensrijējs



## GADA KUKAINIS – Mannerheima īsspārnis (*Oxyporus mannerheimii*)



**Mannerheima īsspārnis** ir neliela, 7 – 9 mm gara, spoži melna vabolīte ar slaidu ķermeni. Tai ir salīdzinoši neproporcionāli liela, gandrīz četrstūrainā galva, kas ir tikpat plata kā pārējais ķermenis. Galvas priekšā ir milzīgu žokļu pāris, kas atstāj «līdz zobiem apbrūnotā» kukaiņa iespaidu.

Mannerheima īsspārnis sastopams uz dažādām sēnēm, galvenokārt baravikām un bērzu bekām, retāk – piepēm. Tur tas pārtiek no sēņu augļķermeņiem, ar milzīgajiem žokļiem tajos izgraužot tumši iekrāsotas ejas. Šī vabole nav konkurents sēņotājiem, jo apdzīvo jau pāraugušas, vecas un lielas sēnes.

Mannerheima īsspārnis ir Eiropas nozīmes īpaši aizsargājama suga. Latvijā tā joprojām ir mazizpētīta kukaiņu suga.



## GADA BEZMUGURKAULNIEKS – Parastā jūraszīle (*Balanus improvisus*)



**Jūraszīles** ir sprogkājvēžu pārstāvji, kuri evolūcijas gaitā ir tik ļoti pārveidojušies, ka līdzību ar ierastā izskata vēžiem spēs atpazīt tikai zinātnieki. Visdrīzāk tos var pamanīt, skalojoties jūras krasta viļņos uz gliemeņu čaulām, koka sprunguļiem un citiem priekšmetiem. Vidēji 0,6 – 1 cm lielā čaula ir veidota no sešām baltām vai bēšām kaļķa plāksnēm, kas, kopā sastiprinātas, atgādina konusu.

Pieaugusi jūraszīle visu savu mūžu dzīvo jūrā, piesitprinājusies pie kāda cieta substrāta līdz 6 metru dziļumam. Jūraszīles var atrast gandrīz visu pasaulē jūru un okeānu piekrastēs. Latvijā tās ieceljoja līdz ar kuģošanas attīstību 19. gs no Amerikas, ko uzskata par jūraszīļu dzimteni.



## GADA PUTNS – Pupuķis (*Upupa epops*)



**Pupuķis** ir viens no Latvijas krāšņākajiem putniem. Dzīvo tādās vietās, kur zemi nesedz bieža veģetācija, jo pamatā tas barbu meklē uz zemes. Pupuķim ligzdošanai ir nepieciešami koki vai klintis, tas labprāt apmetas arī putnu būros. Barojas galvenokārt ar kukaiņiem, bet reizēm nometī mazus rāpuļus un vārdes. Nelielos apmēros tas barojas arī ar augiem, sēklām, ogām un augļiem. Latvijā atrodas tuvu sugas izplatības areāla ziemeļu robežai. Tāpēc pupuķi pie mums ir samērā reti sastopami. Līdz šim novēroti pārsvarā Piejūras zemienes kāpu mežos un Rīgas apkārtnes mazdārziņos. Uz ziemeļiem no Latvijas pupuķis ligzdo vēl tikai Igaunijā. Pupuķis ir iekļauts visu Baltijas valstu Sarkanajās grāmatās.



## GADA DZĪVNIĒKS – Pelēkais vilks (*Canis lupus*)



**Pelēkais vilks** ir lielākais suņu dzimtas plēšējs. Latvijas teritorijā tas sāka apdzīvot tūlīt pēc pēdējā ledus laikmeta pirms 14000–12000 gadu.

Latvijā vilki galvenokārt barojas ar savvaļas pārnadžiem, diezgan bieži barībā sastopams bebrs. Līdzīgi kā citās areāla daļās, Latvijā vilku barībā konstatēti arī zaķi, graužēji, kukaiņēdāji, neliela izmēra plēšēji, putni, rāpuļi, kukaiņi un augu barība.

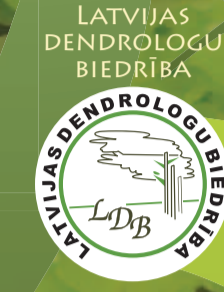
Latvijā vilku skaits vasarā pēc jaunās paaudzes nākšanas pasaulē svārstās no 600–1000 pelēciem. Vilki biežāk sastopami Kurzemē, Latgales un Vidzemes austrumu daļā, Krievijas pierobežā.

## GADA GLIEMIS – Liellūpas vingliemezis (*Isognomostoma isognomostoma*)



**Liellūpas vingliemezis** ir neliels gliemezis, kura čaulas platums ir 7 – 11 mm, bet augstums 4 – 7 mm. Čaulu klāj matiņi un tās ieeja ir ar lielu, baltu lūpu, kas atliekta uz ārpusi ar asu malu. Liellūpas vingliemezis ir izteikta meža suga. Eiropā tas sastopams mežos, paugurainēs un augstkalnu apgabalos Alpos, Karpatos, Pirenejos un Sudetos 300 – 1800 m vjl. Dažas izolētas populācijas ir zināmas Beļģijā, Polijā un Lietuvā.

Latvijas populācija šobrīd ir vistālāk uz ziemeļiem zināmais sugas izplatības punkts. Vienīgā zināmā vieta, kur novērots liellūpas vingliemezis, ir dabas parks «Daugavas loki».



## GADA KOKS – Zirgkastaņa (*Aesculus hippocastanum*)



**Zirgkastaņa** var izaugt līdz 36 m garumam ar spēcīgi zarotu, kupolveidīgu vainagu. Veciem kokiem ārējie zari bieži ir nokareni ar uz augšu atlocītiem galiem. Koka dzimtene ir Dienvideiropa – Albānija, bijušās Dienvidslāvijas dienvidu daļa, Bulgārijas austrumi un Grieķijas ziemeļi. Koka krāšņo pavasara ziedu dēļ tas jau vairākus gadsimtus tiek plaši kultivēts mērenā klimata joslā daudzviet pasaulē. «Zirdziskumu» sugas nosaukumā šis koks iemantojis tā augļu ārstniecisko īpašību dēļ. Atšķirībā no īstās kastaņas ēdamajām sēklām, zirgkastaņa tās ir indīgas un izmantojamas tikai medicīnā. Kādreiz Grieķijas apvidos, kur šī koka suga aug savvaļā, ar tā sēklām iebaroja zirgus, lai izrāstētu tos no klepus.



## GADA SĒNE – Dzīslkāta beka (*Boletus projectellus*)



**Dzīslkāta beka** ir prāvu izmēru stobriņsēne (diametrs 4 – 20 cm), kurai cepurītes virsmziņa ir sarkanīgi brūnā krāsā un lēvērāni stiepas pāri malai. Samērā tievo, līdz pat 25 cm garo kātu klāj izteikti reljefains dzīslrojums. Mikstums ievainojumu vietās iekrāsojas dzeltenīgi vai gaiši brūngans. Aug smilšainos priežu mežos. Sēne ir ēdama, uzreiz cepama.

Daudzus gadu desmitus bijusi zināma vienīgi Ziemeļamerikā, vēlāk arī Taivēnā. Tikai pagājušā gadsimta beigās tā atrasta arī Eiropā – Lietuvā, Kuršu kāpās. Latvijā pirmo reizi tā atrasta 2013. gadā tikai piejūras kāpu zonā.