

# PĀRSKATS PAR DABAS PARKA „ABAVAS SENLEJA” DABAS AIZSARDZĪBAS PLĀNA 2016.-2028.GADAM SABIEDRISKO APSPIEŠĀNU

**Pasūtītājs:**

Dabas aizsardzības pārvalde

**Izstrādātājs:**

SIA „METRUM”

Projekta „Dabas aizsardzības plānu izstrāde dabas parkam „Abavas senleja”, dabas liegumiem „Druviņu tīrelis”, „Pluču tīrelis”, „Nagļu un Ansiņu purvs” un „Manģenes meži” sagatavojot to integrēšanai vietējās pašvaldības teritorijas attīstības plānošanas dokumentos” vadītāja **Ilze Circene**

Dabas aizsardzības plāna izstrādes vadītājs **Ilmārs Bodnieks**



## SATURA RĀDĪTĀJS

I DABAS AIZSARDZĪBAS PLĀNA SABIEDRISKĀ APSPIEŠANA.....	3
1.1. Paziņojumi un publikācijas .....	3
1.2. Sabiedriskās apspriešanas sanāksmes protokoli.....	21
1.2.1. Sabiedriskās apspriešanas sanāksmes protokols Kandavā.....	21
1.2.2. Sabiedriskās apspriešanas sanāksmes protokols Sabilē.....	29
1.2.3. Sabiedriskās apspriešanas sanāksmes protokols Rendā .....	35
1.3. Ziņojums par saņemtajiem priekšlikumiem .....	65

## I DABAS AIZSARDZĪBAS PLĀNA SABIEDRISKĀ APSPRIEŠANA

### 1.1. PAZIŅOJUMI UN PUBLIKĀCIJAS

Paziņojums laikrakstā „Latvijas Vēstnesis” (02.03.2016.)



#### **Paziņojums par iespēju iepazīties ar dabas parka "Abavas senleja" jaunā dabas aizsardzības plāna projektu un piedalīties sabiedriskajā apspriešanā**

Īpaši aizsargājamā dabas teritorija dabas parks "Abavas senleja" atrodas Ventspils novada Zlēku, Ugāles un Usmas pagastā, Kuldīgas novada Rumbas un Rendas pagastā, Talsu novada Sabīlē, Ģiguļu un Abavas pagastā, Kandavas novada Kandavā, Kandavas pagastā un Matkules pagastā.

Dabas aizsardzības pārvalde un uzņēmums SIA "METRUM" aicina iepazīties ar dabas aizsardzības plāna projektu, kas būs pieejams interneta vietnēs, sākot no 2016. gada 3. marta, [www.daba.gov.lv](http://www.daba.gov.lv) un [www.metrum.lv](http://www.metrum.lv), kā arī Kandavas novada domē, Talsu novada Sabīles pilsētas un Abavas pagasta pārvaldē, Kuldīgas novada Rendas pagasta pārvaldē un Ventspils novada Zlēku pagasta pārvaldē. Sabiedriskās apspriešanas sanāksmes notiks:

- 2016. gada 17. martā plkst. 16.00 Kandavas kultūras nama Mazajā zālē (Lielā iela 28, Kandava), pirms sanāksmes, sākot no plkst. 14.00, būs iespēja saņemt konsultācijas no SIA "METRUM" un Dabas aizsardzības pārvaldes speciālistiem;
- 2016. gada 18. martā plkst. 12.00 Sabīles kultūras namā (Ventspils iela 14, Sabīle, Talsu novads), pirms sanāksmes, sākot no plkst. 11.00, būs iespēja saņemt konsultācijas no SIA "METRUM" un Dabas aizsardzības pārvaldes speciālistiem;
- 2016. gada 18. martā plkst. 17.00 Rendas kultūras namā ("Vigneri", Renda, Rendas pagasts, Kuldīgas novads), pirms sanāksmes, sākot no plkst. 16.00, būs iespēja saņemt konsultācijas no SIA "METRUM" un Dabas aizsardzības pārvaldes speciālistiem.

Aicinām jūs piedalīties sanāksmē/-ēs un izteikt savu viedokli par plāna projekta risinājumiem un rakstiski iesniegt priekšlikumus tā uzlabošanai līdz 2016. gada 23. martam, adresējot tos pa pastu plāna izstrādātājam SIA "METRUM" Ģertrūdes ielā 47-3, Rīgā, LV-1011, vai rakstot e-pastu teritorijas plānotājam Ilzei Circenei, e-pasta adrese: [ilze.circene@metrum.lv](mailto:ilze.circene@metrum.lv).

Dabas aizsardzības plāns tiek izstrādāts Norvēģijas finanšu instrumenta 2009.-2014. gada perioda programmas "Kapacitātes stiprināšana un institucionālā sadarbība starp Latvijas un Norvēģijas valsts institūcijām, vietējām un reģionālām iestādēm" projekta Nr. **4.3-24/NFI/INP-003 "Latvijas īpaši aizsargājamo dabas teritoriju integrācija teritorijas plānojumā"** ietvaros.



Paziņojums laikrakstā „Neatkarīgā rīta avīze” (04.03.2016.)

**Dabas aizsardzības pārvalde un uzņēmums SIA "Metrum" no 2016.gada 3.marta izsludina sabiedrisko apspriešanu un aicina iepazīties ar dabas aizsardzības plāna projektu dabas parkam "Abavas senleja".**

Dabas parks "Abava" izveidots, lai saglabātu Abavas senleju kā vienotu ainavu un ekoloģisko sistēmu, tās dabas un kultūrvēsturisko mantojumu, ainavu estētiskos resursus, dabas bioloģisko daudzveidību, īpaši aizsargājamo dzīvnieku un augu sugas, tajā skaitā īpaši aizsargājamās Eiropas Savienības noteiktos biotopus. Tāpat dabas parka statusa nolūks ir veicināt šīs teritorijas ilgtspējību, salāgojot vietu attīstības mērķus ar dabas un kultūrvēsturisko pieminekļu aizsardzības mērķiem, vienlaikus veicinot sabiedrības atpūtai, izglītošanai un audzināšanai piemērotu vidi.

Izstrādājot dabas aizsardzības plānu, Abavas senlejā ir veikta ainavas un dabas vērtību izpēte. Apsēkoti zālāji, nosakot to atbilstību botāniskajiem bioloģiski vērtīgajiem zālājiem. Pēc 2015.gada zālāju inventarizācijas noteikti atbilstoši Eiropas Savienības aizsargājamo zālāju biotopu veidi - pārsvarā sausi un kaļķaini zālāji, par kuru apsaimniekošanu jau šogad ir iespējams saņemt paaugstinātu atbalsta maksājumu. Informāciju par noteiktajiem zālājiem un pieteikšanās kārtību atbalsta maksājumam skatīties Lauku atbalsta dienesta mājas lapā [www.lad.gov.lv](http://www.lad.gov.lv).

Arī par šobrīd dabas parkā noteiktajiem mežsaimnieciskās darbības ierobežojumiem, piemēram, kailcirtes aizliegumu dabas parka zonā, zemes īpašnieki var pretendēt uz kompensāciju, kuras saņemšanu arī administrē Lauku atbalsta dienests.

Saskaņā ar Kompensāciju likumu un Ministru kabineta 2015.gada 7.aprīļa noteikumiem Nr.171 "Noteikumi par valsts un Eiropas Savienības atbalsta piešķiršanu, administrēšanu un uzraudzību vides, klimata un lauku ainavas uzlabošanai 2014.-2020.gada plānošanas periodā" (turpmāk - MK noteikumi Nr.171) Lauku atbalsta dienests līdz 2020. gadam administrē un izmaksā kompensāciju - ikgadējo atbalsta maksājumu par saimnieciskās darbības ierobežojumiem meža zemēs

(izņemot purvus), kas atrodas īpaši aizsargājamās dabas teritorijās, kas iekļautas Natura 2000 teritoriju sarakstā.

Tā kā pārdomāts tūrisms nav pretrunā ar ainavas un dabas aizsardzības mērķiem, dabas aizsardzības plāna projektā paredzēti dažādi dabas parka esošo tūrisma objektu un informācijas pieejamības uzlabošanas pasākumi.

Izstrādātais dabas aizsardzības plāna projekts no 2016.gada 3.marta lasāms interneta vietnēs [www.daba.gov.lv](http://www.daba.gov.lv) un [www.metrum.lv](http://www.metrum.lv), kā arī Kandavas novada domē, Talsu novada Sabiles pilsētas un Abavas pagasta pārvaldē, Kuldīgas novada Rendas pagasta pārvaldē un Ventspils novada Zlēku pagasta pārvaldē.

Sabiedriskās apspriešanas sanāksmes notiks:

- 2016.gada 17.martā, pl.16.00 Kandavas kultūras nama Mazajā zālē (Lielā iela 28, Kandava), pirms sanāksmes, sākot no 14.00, būs iespēja saņemt konsultācijas no SIA "METRUM" un Dabas aizsardzības pārvaldes speciālistiem;

- 2016.gada 18.martā, pl.12.00 Sabiles kultūras namā (Ventspils iela 14, Sabile, Talsu novads), pirms sanāksmes, sākot no 11.00, būs iespēja saņemt konsultācijas no SIA "METRUM" un Dabas aizsardzības pārvaldes speciālistiem;

- 2016.gada 18.martā, pl.17.00 Rendas kultūras namā ("Vīgneri", Renda, Rendas pagasts, Kuldīgas novads), pirms sanāksmes, sākot no 16.00, būs iespēja saņemt konsultācijas no SIA "METRUM" un Dabas aizsardzības pārvaldes speciālistiem.

Aicinām iedzīvotāju piedalīties un izteikt viedokli par plāna projekta risinājumiem, kā arī rakstiski iesniegt priekšlikumus tā uzlabošanai līdz 2016. gada 23.martam, adresējot tos pa pastu plāna izstrādātājam SIA "METRUM", Ģertrūdes ielā 47-3, Rīgā, LV-1011 vai rakstot e-pastu teritorijas plānotājam Ilzei Circenei, e-pasts:

Jāpiebilst, ka visas iepriekšminētās aktivitātes tiek īstenotas Dabas aizsardzības pārvaldes īstenotā projekta "Latvijas īpaši aizsargājamo dabas teritoriju integrācija teritorijas plānojumā" ietvaros. Projekts tiek finansēts Norvēģijas finanšu instrumenta 2009. - 2014. gada perioda programmas "Kapacitātes stiprināšana un institucionālā sadarbība starp Latvijas un Norvēģijas valsts institūcijām, vietējām un reģionālām iestādēm" ietvaros.

Projekts tiek īstenots, izmantojot EUR 581 735,00 piešķirumu no Norvēģijas finanšu instrumenta. Norvēģijas līdzfinansētās programmas mērķis ir stiprināt institucionālo un cilvēkresursu kapacitāti valsts, reģionālā un vietējā līmeņa iestādēs, kas atbildīgas par reģionālo attīstību, sadarbojoties un daloties pieredzē ar līdzīgām iestādēm Norvēģijā.

Papildus informācija par izstrādes procesā esošiem dabas aizsardzības plāniem, kā arī informācija par projekta "Latvijas īpaši aizsargājamo dabas teritoriju integrācija teritorijas plānojumā" aktivitātēm lasāma šeit:

Publikācija reģionālā laikrakstā „Kurzemnieks” (02.03.2016)

**PAZIŅOJUMS par iespēju iepazīties ar dabas parka  
Abavas senleja jaunā dabas aizsardzības plāna projektu  
un piedalīties sabiedriskajā apspriešanā.**

Īpaši aizsargājamā dabas teritorija dabas parks *Abavas senleja* atrodas Ventspils novada Zlēku, Ugāles un Usmas pagastā, Kuldīgas novada Rumbas un Rendas pagastā, Talsu novada Sabilē, Ģiguļu un Abavas pagastā, Kandavas novada Kandavā, Kandavas pagastā un Matkules pagastā.

Dabas aizsardzības pārvalde un uzņēmums SIA *METRUM* aicina iepazīties ar dabas aizsardzības plāna projektu, kas būs pieejams interneta vietnēs, sākot ar 2016. gada 3. martu, [www.daba.gov.lv](http://www.daba.gov.lv) un [www.metrum.lv](http://www.metrum.lv), kā arī Kandavas novada domē, Talsu novada Sabiles pilsētas un Abavas pagasta pārvaldē, Kuldīgas novada Rendas pagasta pārvaldē un Ventspils novada Zlēku pagasta pārvaldē.

**Sabiedriskās apspriešanas sanāksmes notiks:**

- 2016. gada 17. martā 16.00 Kandavas kultūras nama mazajā zālē (Lielā iela 28, Kandava), pirms sanāksmes, sākot no 14.00, būs iespēja saņemt konsultācijas no SIA *METRUM* un Dabas aizsardzības pārvaldes speciālistiem;
- 2016. gada 18. martā 12.00 Sabiles kultūras namā (Ventspils iela 14, Sabile, Talsu novads), pirms sanāksmes, sākot no 11.00, būs iespēja saņemt konsultācijas no SIA *METRUM* un Dabas aizsardzības pārvaldes speciālistiem;
- 2016. gada 18. martā 17.00 Rendas kultūras namā (*Vigneri*, Renda, Rendas pagasts, Kuldīgas novads), pirms sanāksmes, sākot no 16.00, būs iespēja saņemt konsultācijas no SIA *METRUM* un Dabas aizsardzības pārvaldes speciālistiem.

Aicinām jūs piedalīties sanāksmē/-ēs un izteikt savu viedokli par plāna projekta risinājumiem, un rakstiski iesniegt priekšlikumus tā uzlabošanai līdz 2016. gada 23. martam, adresējot tos pa pastu plāna izstrādātājam SIA *METRUM*, Ģertrūdes ielā 47–3, Rīgā, LV-1011, vai rakstot e-pastā teritorijas plānotājam Ilzei Circenei, e-pasts: [ilze.circene@metrum.lv](mailto:ilze.circene@metrum.lv). Dabas aizsardzības plāns tiek izstrādāts Norvēģijas finanšu instrumenta 2009.–2014. gada perioda programmā *Kapacitātes stiprināšana un institucionālā sadarbība starp Latvijas un Norvēģijas valsts institūcijām, vietējām un reģionālām iestādēm* projekta Nr.4.3-24/NFI/INP-003 *Latvijas īpaši aizsargājamo dabas teritoriju integrācija teritorijas plānojumā*.



Dabas aizsardzības pārvalde

INFORMĀCIJA

Sabiedriskā apspriešana par dabas parku "Abavas senleja"



Dabas aizsardzības pārvalde un apdzīvotais SIA "METSIM" izstrādā sabiedriskās apspriešanas un atbalsta lapa par dabas aizsardzības plāna projektu dabas parkam "Abavas senleja".

Dabas parks izveidots, lai saglabātu Abavas senleju kā vienotu atzīvi un ekoloģisko sistēmu. Tās dabas un kultūrvēsturisko mantojuma, atzīvi estētiskos resursus, dabas bioloģisko daudzveidību, kā arī aizsargājamus dārzeņu un augu sugas, to dzīvniekus, biotopu kopumu, arī īpaši aizsargājamus Eivropas Savienības noteiktos biotopus. Šā arī veicināt šīs teritorijas ilgtspējību, sākotnēji veicot attīstības mērķus ar dabas un kultūrvēsturiskā mantojuma aizsardzības mērķiem, veicinot dabas un sabiedrības attīstību, saglabāšanu un audzinātāju pieredzi vidi.

Sabiedriskās apspriešanas saraksts notiks:

- 17. martā plkst. 10.00 Kuldīgas kultūras nama koncertzālē (Lielā ielā 28, Kuldīga), pirms sanāksmes, sākot no plkst. 14.30, tiks ieviesta saraksts. Kontaktinformācija: SIA "METSIM".
18. martā plkst. 12.00 Sabietes Kultūras namā (Ventspilī ielā 14, Skaibe), dabas novads, pirms sanāksmes, sākot no plkst. 11.30, tiks ieviesta saraksts. Kontaktinformācija: SIA "METSIM".
16. martā plkst. 17.00 Sabietes Kultūras namā "Vīgnur", Kēnē, Irtēdas pagastā, Kuldīgas novads, pirms sanāksmes, sākot no plkst. 16.30, tiks ieviesta saraksts. Kontaktinformācija: SIA "METSIM".

Atcēlumi šīs procedūras un tās izstrādes veidolā par plāna projektu izstrādāšanu un nolikuma izstrādi pabeidzoties 15. martā plkst. 17.00, izņemot tos, kas pabeidz izstrādāt šādu "METSIM". Kontaktinformācija: SIA "METSIM". Kontaktinformācija: SIA "METSIM". Kontaktinformācija: SIA "METSIM".

PAGASTU VĒSTIS

TĀRGALE

Bateriju vākšanas konkurss

SIA "Zaļā Josta" jau astoto gadu rīkoja bateriju vākšanas konkursu, kurā tika aicinātas piedalīties visas Latvijas skolnieku kolektīvas.



Konkursa mērķis bija pierādīt skolniekiem īpašību par būtamo atkritumu – bateriju – kārtīgu vākšanu un citveidīgu izstrādāšanu. Konkurss bija paredzēts skolniekiem, kuriem bija jānodrošina bateriju vākšana no skolām, kurās tika izstrādātas bateriju vākšanas kampaņas. Konkurss bija paredzēts skolniekiem, kuriem bija jānodrošina bateriju vākšana no skolām, kurās tika izstrādātas bateriju vākšanas kampaņas.

Skolnieku dārzeņu vākšanas konkurss. Gausis ir bris.

Rīcības iekļaušas Latvijas akciju kolektīvu sarakstā.

PAGASTU VĒSTIS

JŪRKALNE

Spēlē zolīti, skatās teātri



Teātra dalībnieki dzīvnieku pavasarī kopā ar Bontju. Bontju pavasarī kopā ar Bontju. Bontju pavasarī kopā ar Bontju.

PAGASTU VĒSTIS

TĀRGALE

1. klase "Popielā" izcīna celojošo zīmi "Mēness"

12. februārī Tārgales pamatskolas 1. klase izcīnījusi celojošo zīmi "Mēness". Klases vadītāja ir Māra Čakša. Klases audzinātāja ir Māra Čakša.



Pirmās klases audzinātāja Laine, Keita un Emīls.

Tārgales pamatskolas viesi – kanisterapeiti



Sākumskolas klases audzinātāja kopā ar Lebronu un Viniju.

Metēdiena Tārgalē



Metēdiena bērni vācās pie ugunsūrkura.



# Sabiedriskā apspriešana par dabas parku "Abavas senleja"



**Dabas aizsardzības pārvalde un uzņēmums SIA "METRUM" izsludina sabiedrisko apspriešanu un aicina iepazīties ar dabas aizsardzības plāna projektu dabas parkam "Abavas senleja".**

Dabas parks izveidots, lai saglabātu Abavas senleju kā vienotu ainavu un ekoloģisko sistēmu, tās dabas un kultūrvēsturisko mantojumu, ainavu estētiskos resursus, dabas bioloģisko daudzveidību, īpaši aizsargājamo dzīvnieku un augu sugas, to dzīvotnes, biotopu kopumu, arī īpaši aizsargājamās Eiropas Savienības noteiktos biotopus, kā arī veicinātu šīs teritorijas ilgtspējību, salāgojot vietu attīstības mērķus ar dabas un kultūrvēsturisko pieminekļu aizsardzības mērķiem, vienlaikus veicinot sabiedrības atpūtai, izglītošanai un audzināšanai piemērotu vidi.

Dabas parkā "Abavas senleja" ir veikta ainavas un dabas vērtību izpēte, tajā skaitā apsekoti zālāji, nosakot to atbilstību botāniskajiem bioloģiski vērtīgajiem zālājiem. Pēc 2015. gada zālāju inventarizācijas noteikti atbilstoši Eiropas Savienības aizsargājamo zālāju biotopu veidi – lielākoties sausi un kaļķaini zālāji, par kuru apsaimniekošanu ir iespējams saņemt paaugstinātu atbalsta maksājumu. Informāciju par noteiktajiem zālājiem un pieteikšanās kārtību atbalsta maksājumam skatīties Lauku atbalsta dienesta mājaslapā [www.lad.gov.lv](http://www.lad.gov.lv). Atbalsta maksājumus ir iespējams saņemt, ja tiek ievērota pareiza zālāju apsaimniekošana, sienu pļaujot un savācot vai noganot zālāju ar atbilstošu zālējumu blīvumu. Jāuzsver, ka nav vairs spēkā vēlās pļaujas nosacījums un nav pieļaujama zāles smalcināšana, kas ievērojami pasliktina zālāju kvalitāti.

Par šobrīd dabas parkā noteiktajiem mežsaimnieciskās darbības ierobežojumiem, piemēram, kailcirtes aizliegumu dabas parka zonā, zemes īpašnieki var pretendēt uz kompensāciju, kuras saņemšanu arī administrē Lauku atbalsta dienests.

Tā kā pārdomāts tūrisms nav pretrunā ar ainavas un dabas aizsardzības mērķiem, dabas aizsardzības plānā paredzēti dažādi dabas parka esošo tūrisma objektu un informācijas pieejamības uzlabošanas pasākumi. Ja jums ir priekšlikumi dabas parka "Abavas senleja" tūrisma infrastruktūras uzlabošanai, lūdzam tos iesniegt rakstiski dabas aizsardzības plāna izstrādātājiem.

Izstrādātais dabas aizsardzības plāna projekts no 3. marta pieejams interneta vietnēs [www.daba.gov.lv](http://www.daba.gov.lv) un [www.metrum.lv](http://www.metrum.lv), kā arī Kandavas novada domē, Talsu novada Sabīles pilsētas un Abavas pagasta pārvaldē, Kuldīgas novada Rendas pagasta pārvaldē un Ventspils novada Zlēku pagasta pārvaldē.

## Sabiedriskās apspriešanas sanāksmes notiks:

■ 17. martā plkst. 16 Kandavas Kultūras nama mazajā zālē (Lielā iela 28, Kandava), pirms sanāksmes, sākot no plkst. 14, būs iespēja saņemt konsultācijas pie SIA "METRUM" un Dabas aizsardzības pārvaldes speciālistiem;

■ 18. martā plkst. 12 Sabīles Kultūras namā (Ventspils iela 14, Sabīle, Talsu novads), pirms sanāksmes, sākot no plkst. 11, būs iespēja saņemt konsultācijas pie SIA "METRUM" un Dabas aizsardzības pārvaldes speciālistiem;

■ 18. martā plkst. 17 Rendas Kultūras namā ("Vigneri", Renda, Rendas pagasts, Kuldīgas novads), pirms sanāksmes, sākot no plkst. 16, būs iespēja saņemt konsultācijas pie SIA "METRUM" un Dabas aizsardzības pārvaldes speciālistiem.

Aicinām jūs piedalīties un izteikt savu viedokli par plāna projekta risinājumiem un rakstiski iesniegt priekšlikumus tā uzlabošanai līdz 23. martam, adresējot tos pa pastu plāna izstrādātājam SIA "METRUM", Ģertrūdes ielā 47-3, Rīgā, LV-1011, vai rakstot e-pastu teritorijas plānotājai Ilzei Circenei: [ilze.circene@metrum.lv](mailto:ilze.circene@metrum.lv).

**Ilze Circene**

Paziņojums Ventspils novada pašvaldības tīmekļa vietnē [www.ventspilsnovads.lv](http://www.ventspilsnovads.lv) (01.03.2016)

## “Abavas senleja” sabiedriskā apspriešana

Publicēts Otrdiena, 01 Marts 2016 12:00



Dabas aizsardzības pārvalde un uzņēmums SIA “METRUM” izsludina sabiedrisko apspriešanu un aicina iepazīties ar dabas aizsardzības plāna projektu dabas parkam “Abavas senleja”. Dabas parks izveidots, lai saglabātu Abavas senleju kā vienotu ainavu un ekoloģisko sistēmu, tās dabas un kultūrvēsturisko mantojumu, ainavu estētiskos resursus, dabas bioloģisko daudzveidību, īpaši aizsargājamo dzīvnieku un augu sugas.

Dabas aizsardzības plāns veicinātu šīs teritorijas ilgtspējību, salāgojot vietus attīstības mērķus ar dabas un kultūrvēsturisko pieminekļu aizsardzības mērķiem, vienlaikus veicinot sabiedrības atpūtai, izglītošanai un audzināšanai piemērotu vidi.

Dabas parkā “Abavas senleja” ir veikta ainavas un dabas vērtību izpēte, tajā skaitā apsekoti zālāji, nosakot to atbilstību botāniskajiem bioloģiski vērtīgajiem zālājiem. Pēc 2015.gada zālāju inventarizācijas noteikti atbilstoši Eiropas Savienības aizsargājamo zālāju biotopu veidi - pārsvarā sausi un kalņaini zālāji, par kuru apsaimniekošanu ir iespējams saņemt paaugstinātu atbalsta maksājumu. Informāciju par noteiktajiem zālājiem un pieteikšanās kārtību atbalsta maksājumiem skatīties Lauku atbalsta dienesta mājas lapā [www.lad.gov.lv](http://www.lad.gov.lv). Atbalsta maksājumus ir iespējams saņemt, ja tiek ievērota pareiza zālāju apsaimniekošana, sienu pļaujot un savācot vai noganot zālāju ar atbilstošu zālējumu blīvumu. Jāuzsver, ka nav vairs spēkā vēlās pļaujas nosacījums, taču nav pielaujama zāles smalcināšana, kas ievērojami pasliktina zālāju kvalitāti.

Par šobrīd dabas parkā noteiktajiem mežsaimnieciskās darbības ierobežojumiem, piemēram, kailcirtes aizliegumu dabas parka zonā, zemes īpašnieki var pretendēt uz kompensāciju, kuras saņemšanu arī administrē Lauku atbalsta dienests.

Tā kā pārdomāts tūrisms nav pretrunā ar ainavas un dabas aizsardzības mērķiem, dabas aizsardzības plānā paredzēti dažādi dabas parka esošo tūrisma objektu un informācijas pieejamības uzlabošanas pasākumi. Ja Jums ir priekšlikumi dabas parka “Abavas senleja” tūrisma infrastruktūras uzlabošanai, lūdzam tos iesniegt rakstiski dabas aizsardzības plāna izstrādātājiem.

Izstrādātais dabas aizsardzības plāna projekts no 2016.gada 3.marta pieejams interneta vietnēs [www.daba.gov.lv](http://www.daba.gov.lv) un [www.metrum.lv](http://www.metrum.lv), kā arī Kandavas novada domē, Talsu novada Sabiles pilsētas un Abavas pagasta pārvaldē, Kuldīgas novada Rendas pagasta pārvaldē un Ventspils novada Zīleku pagasta pārvaldē.

Sabiedriskās apspriešanas sanāksmes notiks:

□ 2016.gada 17.martā 16.00 Kandavas kultūras nama Mazajā zālē (Lielā iela 28, Kandava), pirms sanāksmes, sākot no 14.00, būs iespēja saņemt konsultācijas no SIA “METRUM” un Dabas aizsardzības pārvaldes speciālistiem;

□ 2016.gada 18.martā 12.00 Sabiles kultūras namā (Ventspils iela 14, Sabile, Talsu novads), pirms sanāksmes, sākot no 11.00, būs iespēja saņemt konsultācijas no SIA “METRUM” un Dabas aizsardzības pārvaldes speciālistiem;

□ 2016.gada 18.martā 17.00 Rendas kultūras namā („Vigneri”, Renda, Rendas pagasts, Kuldīgas novads), pirms sanāksmes, sākot no 16.00, būs iespēja saņemt konsultācijas no SIA “METRUM” un Dabas aizsardzības pārvaldes speciālistiem.

Aicinām Jūs piedalīties un izteikt savu viedokli par plāna projekta risinājumiem un rakstiski iesniegt priekšlikumus tā uzlabošanai līdz 2016. gada 23.martam, adresējot tos pa pastu plāna izstrādātājam SIA “METRUM”, Ģertrūdes ielā 47-3, Rīgā, LV-1011 vai rakstot e-pastu teritorijas plānotājai Ilzei Circenei, e-pasts: [ilze.circene@metrum.lv](mailto:ilze.circene@metrum.lv).

Publikācija laikrakstā „Kandavas novada vēstnesis” (2016.gada marts)

## SABIEDRISKAJĀ APSPRIEŠANĀ AICINA IEPAZĪTIES AR DABAS PARKA “ABAVAS SENLEJA” JAUNĀ DABAS AIZSARDZĪBAS PLĀNA PROJEKTU



Dabas aizsardzības pārvalde un uzņēmums SIA “METRUM” izsludina sabiedrisko apspriešanu un aicina iepazīties ar dabas aizsardzības plāna projektu dabas parkam “Abavas senleja”.

Dabas parks izveidots, lai saglabātu Abavas senleju kā vienotu ainavu un ekoloģisko sistēmu, tās dabas un kultūrvēsturisko mantojumu, ainavu estētiskos resursus, dabas bioloģisko daudzveidību, īpaši aizsargājamo dzīvnieku un augu sugas, to dzīvotnes, biotopu

kopumu, tajā skaitā īpaši aizsargājamos Eiropas Savienības noteiktos biotopus, kā arī veicinātu šīs teritorijas ilgtspējību, salāgojot vietu attīstības mērķus ar dabas un kultūrvēsturisko pieminekļu aizsardzības mērķiem, vienlaikus veicinot sabiedrības atpūtai, izglītošanai un audzināšanai piemērotu vidi.

Dabas parkā “Abavas senleja” ir veikta ainavas un dabas vērtību izpēte, tajā skaitā apsekoti zālāji, nosakot to atbilstību botāniskajiem bioloģiski vērtīgajiem zālājiem. Pēc 2015.gada zālāju inventarizācijas noteikti atbilstoši Eiropas Savienības aizsargājamo zālāju biotopu veidi - pārsvarā sausi un kalņaini zālāji, par kuru apsaimniekošanu ir ie-

spējams saņemt paaugstinātu atbalsta maksājumu. Informāciju par noteiktajiem zālājiem un pieteikšanās kārtību atbalsta maksājumam skatīties Lauku atbalsta dienesta mājas lapā [www.lad.gov.lv](http://www.lad.gov.lv). Atbalsta maksājumus ir iespējams saņemt, ja tiek ievērota pareiza zālāju apsaimniekošana, sienu pļaujot un savācot vai noganot zālāju ar atbilstošu zālēdāju blīvumu. Jāuzsver, ka nav vairs spēkā vēlās pļaujas nosacījums, taču nav pieļaujama zāles smalcināšana, kas ievērojami pasliktina zālāju kvalitāti.

Par šobrīd dabas parkā noteiktajiem mežsaimnieciskās darbības ierobežojumiem, piemēram, kailcirtes aizliegumu

*turpinājums 14.lpp.*



dabas parka zonā, zemes īpašnieki var pretendēt uz kompensāciju, kuras saņemšanu arī administrē Lauku atbalsta dienests.

Tā kā pārdomāts tūrisms nav pret-runā ar ainavas un dabas aizsardzības mērķiem, dabas aizsardzības plānā paredzēti dažādi dabas parka esošo tūrisma objektu un informācijas pieejamības uzlabošanas pasākumi. Ja Jums ir priekšlikumi dabas parka “Abavas senleja” tūrisma infrastruktūras uzlabošanai, lūdzam tos iesniegt rakstiski dabas aizsardzības plāna izstrādātājiem.

Izstrādātais dabas aizsardzības plāna projekts no 2016.gada 3.marta pieejams interneta vietnēs [www.daba.gov.lv](http://www.daba.gov.lv) un [www.metrum.lv](http://www.metrum.lv), kā arī Kandavas novada domē, Talsu novada Sabīles pilsētas un Abavas pagasta pārvaldē, Kuldīgas novada Rendas pagasta pārvaldē un Ventspils novada Zlēku pagasta pārvaldē.

**Sabiedriskās apspriešanas sanāksme Kandavā notiks:**

2016.gada 17.martā 16.00 Kandavas kultūras nama Mazajā zālē (Lielā iela 28,

Kandava), pirms sanāksmes, sākot no 14.00, būs iespēja saņemt konsultācijas no SIA “METRUM” un Dabas aizsardzības pārvaldes speciālistiem;

Aicinām Jūs piedalīties un izteikt savu viedokli par plāna projekta risinājumiem un rakstiski iesniegt priekšlikumus tā uzlabošanai līdz 2016. gada 23.martam, adresējot tos pa pastu plāna izstrādātājam SIA “METRUM”, Ģertrūdes ielā 47-3, Rīgā, LV-1011 vai rakstot e-pastu teritorijas plānotājam Ilzei Circeņei, e-pasts: [ilze.circene@metrum.lv](mailto:ilze.circene@metrum.lv).

Paziņojums Kandavas novada pašvaldības tīmekļa vietnē [www.kandava.lv](http://www.kandava.lv) (01.03.2016)

## Sabiedriskajā apspriešanā aicinās iepazīties ar dabas parka “Abavas senleja” jaunā dabas aizsardzības plāna projektu 01.03.2016



**Dabas aizsardzības pārvalde un uzņēmums SIA “METRUM” izsludina sabiedrisko apspriešanu un aicina iepazīties ar dabas aizsardzības plāna projektu dabas parkam “Abavas senleja”.**

Dabas parks izveidots, lai saglabātu Abavas senleju kā vienotu ainavu un ekoloģisko sistēmu, tās dabas un kultūrvēsturisko mantojumu, ainavu estētiskos resursus, dabas bioloģisko daudzveidību, īpaši aizsargājamo dzīvnieku un augu sugas, to dzīvotnes, biotopu kopumu, tajā skaitā īpaši aizsargājamās Eiropas Savienības noteiktos biotopus, kā arī veicinātu šīs teritorijas ilgtspējību, salāgojot vietu attīstības mērķus ar dabas un kultūrvēsturisko pieminekļu aizsardzības mērķiem, vienlaikus veicinot sabiedrības atpūtai, izglītošanai un audzināšanai piemērotu vidi.

Dabas parkā “Abavas senleja” ir veikta ainavas un dabas vērtību izpēte, tajā skaitā apsekoti zālāji, nosakot to atbilstību botāniskajiem bioloģiski vērtīgajiem zālājiem. Pēc 2015.gada zālāju inventarizācijasnoteikti atbilstoši Eiropas Savienības aizsargājamo zālāju biotopu veidi - pārsvarā sausi un kaļķaini zālāji, par kuru apsaimniekošanu ir iespējams saņemt paaugstinātu atbalsta maksājumu. Informāciju par noteiktajiem zālājiem un pieteikšanās kārtību atbalsta maksājumam skatīties Lauku atbalsta dienesta mājas lapā [www.lad.gov.lv](http://www.lad.gov.lv). Atbalsta maksājums ir iespējams saņemt, ja tiek ievērota pareiza zālāju apsaimniekošana, sienu pļaujot un savācot vai noganot zālāju ar atbilstošu zālēdāju bīfivumu. Jāuzsver, ka nav vairs spēkā vēlās pļaujas nosacījums, taču nav pieļaujama zāles smalcināšana, kas ievērojami pasliktina zālāju kvalitāti.

Par šobrīd dabas parkā noteiktajiem mežsaimnieciskās darbības ierobežojumiem, piemēram, kailcirtes aizliegumu dabas parka zonā, zemes īpašnieki var pretendēt uz kompensāciju, kuras saņemšanu arī administrē Lauku atbalsta dienests.

Tā kā pārdomāts tūrisms nav pretrunā ar ainavas un dabas aizsardzības mērķiem, dabas aizsardzības plānā paredzēti dažādi dabas parka esošo tūrisma objektu un informācijas pieejamības uzlabošanas pasākumi. Ja Jums ir priekšlikumi dabas parka “Abavas senleja” tūrisma infrastruktūras uzlabošanai, lūdzam tos iesniegt rakstiski dabas aizsardzības plāna izstrādātājiem.

Izstrādātais dabas aizsardzības plāna projekts no 2016.gada 3.marta pieejams interneta vietnēs [www.daba.gov.lv](http://www.daba.gov.lv) un [www.metrum.lv](http://www.metrum.lv), kā arī Kandavas novada domē, Talsu novada Sabiles pilsētas un Abavas pagasta pārvaldē, Kuldīgas novada Rendas pagasta pārvaldē un Ventspils novada Zlēku pagasta pārvaldē.

### **Sabiedriskās apspriešanas sanāksme Kandavā notiks:**

**2016.gada 17.martā 16.00 Kandavas kultūras nama Mazajā zālē (Lielā iela 28, Kandava), pirms sanāksmes, sākot no 14.00, būs iespēja saņemt konsultācijas no SIA “METRUM” un Dabas aizsardzības pārvaldes speciālistiem:**

Aicinām Jūs piedalīties un izteikt savu viedokli par plāna projekta risinājumiem un rakstiski iesniegt priekšlikumus tā uzlabošanai līdz 2016. gada 23.martam, adresējot tos pa pastu plāna izstrādātājam SIA “METRUM”, Ģertrūdes ielā 47-3, Rīgā, LV-1011 vai rakstot e-pastu teritorijas plānotājam Ilzei Circenei, e-pasts: [✉ ilze.circene@metrum.lv](mailto:ilze.circene@metrum.lv)

Atskats par sabiedrisko apspriešanu Kandavas novada pašvaldības tīmekļa vietnē [www.kandava.lv](http://www.kandava.lv) (18.03.2016.)

## Abavas senlejas dabas aizsardzības plāna sabiedriskā apspriešana

17.03.2016 16:00 - 18:00

[Kandavas kultūras nams](#)



17.martā Kandavas novada iedzīvotāji un uzņēmēji tikās ar domes vadību, Dabas aizsardzības pārvaldes un uzņēmuma SIA "METRUM" pārstāvjiem, lai iepazītos ar dabas aizsardzības plāna projektu dabas parkam "Abavas senleja".

**Vēršam jūsu uzmanību, ka dabas aizsardzības plāns nav obligāta norma, tam ir tikai ieteikuma raksturs!**

SIA "Metrum" pārstāvji klātesošos iepazīstināja ar dabas parka "Abavas senleja" veikto ainavas un dabas vērtību izpēti, kuras ietvaros tika apsekoti zālāji, nosakot to atbilstību botāniskajiem bioloģiski vērtīgajiem zālājiem, kā arī informēja par pieejamajiem atbalsta maksājumiem.

Atbalsta maksājumus ir iespējams saņemt, ja tiek ievērota pareiza zālāju apsaimniekošana, sienu pļaujot un savācot vai noganot zālāju ar atbilstošu zālēdāju blīvumu.

Par šobrīd dabas parkā noteiktajiem mežsaimnieciskās darbības ierobežojumiem, piemēram, kailcirtes aizliegumu dabas parka zonā, zemes īpašnieki var pretendēt uz kompensāciju, kuras saņemšanu arī administrē Lauku atbalsta dienests.

Tā kā pārdomāts tūrisms nav pretrunā ar ainavas un dabas aizsardzības mērķiem, dabas aizsardzības plānā paredzēti dažādi dabas parka esošo tūrisma objektu un informācijas pieejamības uzlabošanas pasākumi.

Izstrādātais dabas aizsardzības plāna projekts no 2016.gada 3.marta pieejams interneta vietnēs [www.daba.gov.lv](http://www.daba.gov.lv) un [www.metrum.lv](http://www.metrum.lv), kā arī Kandavas novada domē.

Aicinām Jūs izteikt savu viedokli par plāna projekta risinājumiem un rakstiski iesniegt priekšlikumus līdz 2016. gada 23.martam, rakstot e-pastu teritorijas plānotāji Ilze Circenei, e-pasts: [ilze.circene@metrum.lv](mailto:ilze.circene@metrum.lv).

Paziņojums Kuldīgas novada pašvaldības tīmekļa vietnē [www.kuldiga.lv](http://www.kuldiga.lv) (01.03.2016.)

# SABIEDRISKAJĀ APSPRIEŠANĀ AICINĀM IEPAZĪTIES AR DABAS PARKA “ABAVAS SENLEJA” JAUNĀ DABAS AIZSARDZĪBAS PLĀNA PROJEKTU



Publicēts 01.03.2016 10:08



Dabas aizsardzības pārvalde un uzņēmums SIA “METRUM” izsludina sabiedrisko apspriešanu un aicina iepazīties ar dabas aizsardzības plāna projektu dabas parkam “Abavas senleja”.

Dabas parks izveidots, lai saglabātu Abavas senleju kā vienotu ainavu un ekoloģisko sistēmu, tās dabas un kultūrvēsturisko mantojumu, ainavu estētiskos resursus, dabas bioloģisko daudzveidību, īpaši aizsargājamo dzīvnieku un augu sugas, to dzīvotnes, biotopu kopumu, tajā skaitā īpaši aizsargājamus Eiropas Savienības noteiktos biotopus, kā arī veicinātu šīs teritorijas ilgtspējību, salāgojot vietu attīstības mērķus ar dabas un kultūrvēsturisko pieminekļu aizsardzības mērķiem, vienlaikus veicinot sabiedrības atpūtai, izglītošanai un audzināšanai piemērotu vidi.

Dabas parkā “Abavas senleja” ir veikta ainavas un dabas vērtību izpēte, tajā skaitā apsekoti zālāji, nosakot to atbilstību botāniskajiem bioloģiski vērtīgajiem zālājiem. Pēc 2015. gada zālāju inventarizācijas noteikti atbilstoši Eiropas Savienības aizsargājamo zālāju biotopu veidi - pārsvarā sausi un kaļķaini zālāji, par kuru apsaimniekošanu **ir iespējams saņemt paaugstinātu atbalsta maksājumu**. Informāciju par noteiktajiem zālājiem un pieteikšanās kārtību atbalsta maksājumam skatīties Lauku atbalsta dienesta mājas lapā [WWW.LAD.GOV.LV](http://WWW.LAD.GOV.LV). Atbalsta maksājumus ir iespējams saņemt, ja tiek ievērota pareiza zālāju apsaimniekošana, sienu pļaujot un savācot vai noganot zālāju ar atbilstošu zālēdāju blīvumu. Jāuzsver, ka nav vairs spēkā vēlās pļaujas nosacījums, taču nav pieļaujama zāles smalcināšana, kas ievērojami pasliktina zālāju kvalitāti.

Par šobrīd dabas parkā noteiktajiem mežsaimnieciskās darbības ierobežojumiem, piemēram, kailcirtes aizliegumu dabas parka zonā, **zemes īpašnieki var pretendēt uz kompensāciju**, kuras saņemšanu arī administrē Lauku atbalsta dienests.

Tā kā pārdomāts tūrisms nav pretrunā ar ainavas un dabas aizsardzības mērķiem, dabas aizsardzības plānā **paredzēti dažādi dabas parka esošo tūrisma objektu un informācijas pieejamības uzlabošanas pasākumi**. Ja Jums ir priekšlikumi dabas parka “Abavas senleja” tūrisma infrastruktūras uzlabošanai, lūdzam tos iesniegt rakstiski dabas aizsardzības plāna izstrādātājiem.

Izstrādātais dabas aizsardzības plāna projekts no 2016. gada 3. marta pieejams interneta vietnēs [www.daba.gov.lv](http://www.daba.gov.lv) un [www.metrum.lv](http://www.metrum.lv), kā arī Kandavas novada domē, Talsu novada Sabiles pilsētas un Abavas pagasta pārvaldē, Kuldīgas novada Rendas pagasta pārvaldē un Ventspils novada Zlēku pagasta pārvaldē.

Sabiedriskās apspriešanas sanāksmes notiks:

- 2016. gada 17. martā 16.00 Kandavas kultūras nama Mazajā zālē (Lielā iela 28, Kandava), pirms sanāksmes, sākot no 14.00, būs iespēja saņemt konsultācijas no SIA “METRUM” un Dabas aizsardzības pārvaldes speciālistiem;
- 2016. gada 18. martā 12.00 Sabiles kultūras namā (Ventspils iela 14, Sabile, Talsu novads), pirms sanāksmes, sākot no 11.00, būs iespēja saņemt konsultācijas no SIA “METRUM” un Dabas aizsardzības pārvaldes speciālistiem;
- 2016. gada 18. martā 17.00 Rendas kultūras namā („Vīgneri”, Renda, Rendas pagasts, Kuldīgas novads), pirms sanāksmes, sākot no 16.00, būs iespēja saņemt konsultācijas no SIA “METRUM” un Dabas aizsardzības pārvaldes speciālistiem.

Aicinām Jūs piedalīties un izteikt savu viedokli par plāna projekta risinājumiem un rakstiski iesniegt priekšlikumus tā uzlabošanai līdz 2016. gada 23. martam, adresējot tos pa pastu plāna izstrādātājam SIA “METRUM”, Ģertrūdes ielā 47-3, Rīgā, LV-1011 vai rakstot e-pastu teritorijas plānotājam Ilzei Circenei, e-pasts: [ILZE.CIRCENE@METRUM.LV](mailto:ILZE.CIRCENE@METRUM.LV).

Publikācija laikrakstā „Kuldīgas novada vēstis” (10.03.2016.)

Kuldīgas NOVADA VĒSTIS

2016. gada 10. marts

## Aicina iepazīties ar „Abavas senlejas” jaunā dabas aizsardzības plāna projektu

**Dabas aizsardzības pārvalde un uzņēmums SIA „Metrum” izsludina sabiedrisko apspriešanu un aicina iepazīties ar dabas aizsardzības plāna projektu dabas parkam „Abavas senleja”.**

Dabas parks izveidots, lai saglabātu Abavas senleju kā vienotu ainavu un ekoloģisko sistēmu, tās dabas un kultūrvēsturisko mantojumu, ainavu estētiskos resursus, dabas bioloģisko daudzveidību, īpaši aizsargājamo dzīvnieku un augu sugas, to dzīvotnes, biotopu kopumu, tajā skaitā īpaši aizsargājamās Eiropas Savienības noteiktos biotopus, kā arī veicinātu šīs teritorijas ilgtspējību, salāgojot vietu attīstības mērķus ar dabas un kultūrvēsturisko pieminekļu aizsardzības mērķiem, vienlaikus veicinot sabiedrības atpūtai, izglītošanai un audzināšanai piemērotu vidi.

Dabas parkā „Abavas senleja” ir veikta ainavas un dabas vērtību izpēte, tajā skaitā apsekoti zālāji, nosakot to atbilstību botāniskajiem bioloģiski vērtīgajiem zālājiem. Pēc 2015. gada zālāju inventarizācijas noteikti atbilstoši Eiropas Savie-



**Abavas senlejai izstrādāts jauns dabas aizsardzības plāna projekts, ko iedzīvotāji aicināti izziņāt un apspriest.**

nības aizsargājamo zālāju biotopu veidi – pārsvarā sausi un kaļķaini zālāji, par kuru apsaimniekošanu ir iespējams saņemt paaugstinātu atbalsta maksājumu. Informācija par noteiktajiem zālājiem un pieteikšanās kārtību atbalsta maksājumam redzama Lauku atbalsta dienesta mājaslapā [www.lad.gov.lv](http://www.lad.gov.lv). Atbalsta maksājums ir iespējams saņemt, ja tiek ievērota pareiza zālāju apsaimniekošana, sienu plaujot un savācot vai noganot ar atbilstošu zālējāju blīvumu. Jāuzsver, ka nav vairs spē-

kā vēlas plaujas nosacījums, taču nav pieļaujama zāles smalcināšana, kas ievērojami pasliktina zālāju kvalitāti.

Par šobrīd dabas parkā noteiktajiem mežsaimnieciskās darbības ierobežojumiem, piemēram, kailcirtes aizliegumu dabas parka zonā, zemes īpašnieki var pretendēt uz kompensāciju, kuras saņemšanu arī administrē Lauku atbalsta dienests.

Tā kā pārdomāts tūrisms nav pretunā ar ainavas un dabas aizsardzības mērķiem, dabas aizsardzības plānā paredzēti dažādi dabas parka

esošo tūrisma objektu un informācijas pieejamības uzlabošanas pasākumi. Ja jums ir priekšlikumi dabas parka „Abavas senleja” tūrisma infrastruktūras uzlabošanai, lūdzam tos iesniegt rakstiski dabas aizsardzības plāna izstrādātājiem.

Izstrādātais dabas aizsardzības plāna projekts pieejams interneta vietnēs [www.daba.gov.lv](http://www.daba.gov.lv) un [www.metrum.lv](http://www.metrum.lv), kā arī Kandavas novada domē, Talsu novada Sabīles pilsētas un Abavas pagasta pārvaldē, Kuldīgas novada Rendas pagasta pārvaldē un Ventspils novada Zlēku pagasta pārvaldē.

Sabiedriskās apspriešanas sanāksmes notiks:

2016. gada 17. martā 16.00 Kandavas kultūras nama mazajā zālē (Lielā iela 28, Kandava), pirms sanāksmes, sākot no 14.00, būs iespēja saņemt konsultācijas no SIA „Metrum” un Dabas aizsardzības pārvaldes speciālistiem;

2016. gada 18. martā 12.00 Sabīles kultūras namā (Ventspils iela

14, Sabīle, Talsu novads), pirms sanāksmes, sākot no 11.00, būs iespēja saņemt konsultācijas no SIA „Metrum” un Dabas aizsardzības pārvaldes speciālistiem;

2016. gada 18. martā 17.00 Rendas kultūras namā („Vīgneri”, Rendas pagasts, Kuldīgas novads), pirms sanāksmes, sākot no 16.00, būs iespēja saņemt konsultācijas no SIA „Metrum” un Dabas aizsardzības pārvaldes speciālistiem.

Aicinām jūs piedalīties un izteikt savu viedokli par plāna projekta risinājumiem un rakstiski iesniegt priekšlikumus tā uzlabošanai līdz 2016. gada 23. martam, adresējot tos pa pastu plāna izstrādātājam SIA „Metrum”, Ģertrūdes ielā 47-3, Rīgā, LV-1011 vai rakstot e-pastā teritorijas plānotājam Ilzei Circenei: [ilze.circene@metrum.lv](mailto:ilze.circene@metrum.lv).

**ILZE CIRCENE,  
SIA „Metrum” plānošanas  
projektu vadītāja  
SIA „Metrum” foto**



Publikācija laikrakstā „Talsu novada ziņas” (15.03.2016.)

## Dabas parka „Abavas senleja” jaunā dabas aizsardzības plāna projekts

**Dabas aizsardzības pārvalde un uzņēmums SIA „Metrum” izsludina sabiedrisko apspriešanu un aicina iepazīties ar dabas aizsardzības plāna projektu dabas parkam „Abavas senleja”.**

Izstrādātais dabas aizsardzības plāna projekts pieejams [www.daba.gov.lv](http://www.daba.gov.lv) un [www.metrum.lv](http://www.metrum.lv), kā arī Sabīles pilsētas un Abavas pagasta pārvaldē.

Sabiedriskās apspriešanas sanāksme notiks Sabīles kultūras namā 18. martā 12.00, pirms sanāksmes 11.00 būs iespēja saņemt konsultācijas no SIA „Metrum” un Dabas aizsardzības pārvaldes speciālistiem.

Aicinām jūs piedalīties un izteikt savu viedokli par plāna projekta risinājumiem un rakstiski iesniegt priekšlikumus tā uzlabošanai līdz 23. martam, adresējot tos pa

pastu plāna izstrādātājam SIA „Metrum”, Ģertrūdes ielā 47-3, Rīgā, LV-1011 vai rakstot e-pastu teritorijas plānotājam Ilzei Circenei uz adresi: [ilze.circene@metrum.lv](mailto:ilze.circene@metrum.lv).

Dabas parks izveidots, lai saglabātu Abavas senleju kā vienotu ainavu un ekoloģisko sistēmu, tās dabas un kultūrvēsturisko mantojumu, tajā skaitā īpaši aizsargājamās Eiropas Savienības noteiktos

biotopus, kā arī veicinātu šīs teritorijas ilgtspējību.



*Ilze Circene,  
SIA „Metrum” plānošanas projektu  
vadītāja*

2016. gada 15. marts

7



Publikācija Sabiles un Abavas pagasta tīmekļa vietnē [www.sabile.lv](http://www.sabile.lv) (01.03.2016.)

## Aicina iepazīties ar dabas parka “Abavas senleja” jaunā dabas aizsardzības plāna projektu

01/03/2016

**Dabas aizsardzības pārvalde un uzņēmums SIA “METRUM” izsludina sabiedrisko apspriešanu un aicina iepazīties ar dabas aizsardzības plāna projektu dabas parkam “Abavas senleja”.**

Dabas parks izveidots, lai saglabātu Abavas senleju kā vienotu ainavu un ekoloģisko sistēmu, tās dabas un kultūrvēsturisko mantojumu, ainavu estētiskos resursus, dabas bioloģisko daudzveidību, īpaši aizsargājamo dzīvnieku un augu sugas, to dzīvotnes, biotopu kopumu, tajā skaitā īpaši aizsargājamās Eiropas Savienības noteiktos biotopus, kā arī veicinātu šīs teritorijas ilgtspējību, salāgojot vietu attīstības mērķus ar dabas un kultūrvēsturisko pieminekļu aizsardzības mērķiem, vienlaikus veicinot sabiedrības atpūtai, izglītošanai un audzināšanai piemērotu vidi.

Dabas parkā “Abavas senleja” ir veikta ainavas un dabas vērtību izpēte, tajā skaitā apsekoti zālāji, nosakot to atbilstību botāniskajiem bioloģiski vērtīgajiem zālājiem. Pēc 2015.gada zālāju inventarizācijas noteikti atbilstoši Eiropas Savienības aizsargājamo zālāju biotopu veidi – pārsvarā sausi un kalnaini zālāji, par kuru apsaimniekošanu ir iespējams saņemt paaugstinātu atbalsta maksājumu. Informāciju par noteiktajiem zālājiem un pieteikšanās kārtību atbalsta maksājumam skatīties Lauku atbalsta dienesta mājas lapā [www.lad.gov.lv](http://www.lad.gov.lv). Atbalsta maksājumus ir iespējams saņemt, ja tiek ievērota pareiza zālāju apsaimniekošana, sienu pļaujot un savācot vai noganot zālāju ar atbilstošu zālēdāju blīvumu. Jāuzsver, ka nav vairs spēkā vēlās pļaujas nosacījums, taču nav pieļaujama zāles smalcināšana, kas ievērojami pasliktina zālāju kvalitāti.

Par šobrīd dabas parkā noteiktajiem mežsaimnieciskās darbības ierobežojumiem, piemēram, kailcirtes aizliegumu dabas parka zonā, zemes īpašnieki var pretendēt uz kompensāciju, kuras saņemšanu arī administrē Lauku atbalsta dienests.

Tā kā pārdomāts tūrisms nav pretrunā ar ainavas un dabas aizsardzības mērķiem, dabas aizsardzības plānā paredzēti dažādi dabas parka esošo tūrisma objektu un informācijas pieejamības uzlabošanas pasākumi. Ja Jums ir priekšlikumi dabas parka “Abavas senleja” tūrisma infrastruktūras uzlabošanai, lūdzam tos iesniegt rakstiski dabas aizsardzības plāna izstrādātājiem.

Izstrādātais dabas aizsardzības plāna projekts no 2016.gada 3.marta pieejams interneta vietnēs [www.daba.gov.lv](http://www.daba.gov.lv) un [www.metrum.lv](http://www.metrum.lv), kā arī Kandavas novada domē, Talsu novada Sabiles pilsētas un Abavas pagasta pārvaldē, Kuldīgas novada Rendas pagasta pārvaldē un Ventpils novada Zlēku pagasta pārvaldē.

Sabiedriskās apspriešanas sanāksmes notiks:

- 2016.gada 17.martā 16.00 Kandavas kultūras nama Mazajā zālē (Lielā iela 28, Kandava), pirms sanāksmes, sākot no 14.00, būs iespēja saņemt konsultācijas no SIA “METRUM” un Dabas aizsardzības pārvaldes speciālistiem;
- 2016.gada 18.martā 12.00 Sabiles kultūras namā (Ventpils iela 14, Sabile, Talsu novads), pirms sanāksmes, sākot no 11.00, būs iespēja saņemt konsultācijas no SIA “METRUM” un Dabas aizsardzības pārvaldes speciālistiem;
- 2016.gada 18.martā 17.00 Rendas kultūras namā („Vigneri”, Renda, Rendas pagasts, Kuldīgas novads), pirms sanāksmes, sākot no 16.00, būs iespēja saņemt konsultācijas no SIA “METRUM” un Dabas aizsardzības pārvaldes speciālistiem.

Aicinām Jūs piedalīties un izteikt savu viedokli par plāna projekta risinājumiem un rakstiski iesniegt priekšlikumus tā uzlabošanai līdz 2016. gada 23.martam, adresējot tos pa pastu plāna izstrādātājam SIA “METRUM”, Ģertrūdes ielā 47-3, Rīgā, LV-1011 vai rakstot e-pastu teritorijas plānotājam Ilzei Circenei, e-pasts:[ilze.circene@metrum.lv](mailto:ilze.circene@metrum.lv).

Publikācija portāla [www.cityreal.lv](http://www.cityreal.lv) (04.03.2016.)



Informācijai ▾

Pārdod ▾

Izīrē / iznomā ▾

Ištermiņa īre ▾

Latviski ▾

◀ iepriekšējā ziņa

nākamā ziņa ▶

## Sākas publiskā apspriešana par dabas aizsardzības plānu dabas parkam "Abavas senleja"

Sākas publiskā apspriešana par dabas aizsardzības plānu dabas parkam "Abavas senleja"

Dabas aizsardzības pārvalde un uzņēmums SIA "Metrum" no 2016.gada 3.marta izsludina sabiedrisko apspriešanu un aicina iepazīties ar dabas aizsardzības plāna projektu dabas parkam "Abavas senleja".

Dabas parks "Abava" izveidots, lai saglabātu Abavas senleju kā vienotu ainavu un ekoloģisko sistēmu, tās dabas un kultūrvēsturisko mantojumu, ainavu estētiskos resursus, dabas bioloģisko daudzveidību, īpaši aizsargājamo dzīvnieku un augu sugas, tajā skaitā īpaši aizsargājamās Eiropas Savienības noteiktos biotopus. Tāpat dabas parka statusa nolūks ir veicināt šīs teritorijas ilgtspējību, salāgojot vietu attīstības mērķus ar dabas un kultūrvēsturisko pieminekļu aizsardzības mērķiem, vienlaikus veicinot sabiedrības atpūtai, izglītošanai un audzināšanai piemērotu vidi.

Izstrādājot dabas aizsardzības plānu, Abavas senlejā ir veikta ainavas un dabas vērtību izpēte. Apsēti zālāji, nosakot to atbilstību botāniskajiem bioloģiski vērtīgajiem zālājiem. Pēc 2015.gada zālāju inventarizācijas noteikti atbilstoši Eiropas Savienības aizsargājamo zālāju biotopu veidi - pārsvarā sausi un kalņaini zālāji, par kuru apsaimniekošanu jau šogad ir iespējams saņemt paaugstinātu atbalsta maksājumu. Informāciju par noteiktajiem zālājiem un pieteikšanās kārtību atbalsta maksājumam skatīties Lauku atbalsta dienesta mājas lapā [www.lad.gov.lv](http://www.lad.gov.lv).

Arī par šobrīd dabas parkā noteiktajiem mežsaimnieciskās darbības ierobežojumiem, piemēram, kailcirtes aizliegumu dabas parka zonā, zemes īpašnieki var pretendēt uz kompensāciju, kuras saņemšanu arī administrē Lauku atbalsta dienests.

Saskaņā ar Kompensāciju likumu un Ministru kabineta 2015.gada 7.apriļa noteikumiem Nr.171 "Noteikumi par valsts un Eiropas Savienības atbalsta piešķiršanu, administrēšanu un uzraudzību vides, klimata un lauku ainavas uzlabošanai 2014.-2020.gada plānošanas periodā" (turpmāk - MK noteikumi Nr.171) Lauku atbalsta dienests līdz 2020. gadam administrē un izmaksā kompensāciju - ikgadējo atbalsta maksājumu par saimnieciskās darbības ierobežojumiem meža zemēs (izņemot purvus), kas atrodas īpaši aizsargājamās dabas teritorijās, kas iekļautas Natura 2000 teritoriju sarakstā.

Tā kā pārdomāts tūrisms nav pretrunā ar ainavas un dabas aizsardzības mērķiem, dabas aizsardzības plāna projektā paredzēti dažādi dabas parka esošo tūrisma objektu un informācijas pieejamības uzlabošanas pasākumi.

Izstrādātais dabas aizsardzības plāna projekts no 2016.gada 3.marta lasāms interneta vietnēs [www.daba.gov.lv](http://www.daba.gov.lv) un [www.metrum.lv](http://www.metrum.lv), kā arī Kandavas novada domē, Talsu novada Sabīles pilsētas un Abavas pagasta pārvaldē, Kuldīgas novada Rendas pagasta pārvaldē un Ventspils novada Zīļu pagasta pārvaldē.

Sabiedriskās apspriešanas sanāksmes notiks:

- 2016.gada 17.martā, pl.16.00 Kandavas kultūras nama Mazajā zālē (Lielā iela 28, Kandava), pirms sanāksmes, sākot no 14.00, būs iespēja saņemt konsultācijas no SIA "METRUM" un Dabas aizsardzības pārvaldes speciālistiem;

- 2016.gada 18.martā, pl.12.00 Sabīles kultūras namā (Ventspils iela 14, Sabīle, Talsu novads), pirms sanāksmes, sākot no 11.00, būs iespēja saņemt konsultācijas no SIA "METRUM" un Dabas aizsardzības pārvaldes speciālistiem;

- 2016.gada 18.martā, pl.17.00 Rendas kultūras namā ("Vigneri", Renda, Rendas pagasts, Kuldīgas novads), pirms sanāksmes, sākot no 16.00, būs iespēja saņemt konsultācijas no SIA "METRUM" un Dabas aizsardzības pārvaldes speciālistiem.

Aicinām iedzīvotāju piedalīties un izteikt viedokli par plāna projekta risinājumiem, kā arī rakstiski iesniegt priekšlikumus tā uzlabošanai līdz 2016. gada 23.martam, adresējot tos pa pastu plāna izstrādātājam SIA "METRUM", Ģertrūdes ielā 47-3, Rīgā, LV-1011 vai rakstot e-pastu teritorijas plānotājam Ilzei Circenei, e-pasts:

Jāpiebilst, ka visas iepriekšminētās aktivitātes tiek īstenotas Dabas aizsardzības pārvaldes īstenotā projekta "Latvijas īpaši aizsargājamo dabas teritoriju integrācija teritorijas plānojumā" ietvaros. Projekts tiek finansēts Norvēģijas finanšu instrumenta 2009. - 2014. gada perioda programmas "Kapacitātes stiprināšana un institucionālā sadarbība starp Latvijas un Norvēģijas valsts institūcijām, vietējām un reģionālām iestādēm" ietvaros.

Projekts tiek īstenots, izmantojot EUR 581 735,00 piešķirumu no Norvēģijas finanšu instrumenta. Norvēģijas līdzfinansētās programmas mērķis ir stiprināt institucionālo un cilvēkresursu kapacitāti valsts, reģionālā un vietējā līmeņa iestādēs, kas atbildīgas par reģionālo attīstību, sadarbojoties un daloties pieredzē ar līdzīgām iestādēm Norvēģijā.

Papildus informācija par izstrādes procesā esošiem dabas aizsardzības plāniem, kā arī informācija par projekta "Latvijas īpaši aizsargājamo dabas teritoriju integrācija teritorijas plānojumā" aktivitātēm lasāma šeit:

## Paziņojums Dabas aizsardzības pārvaldes tīmekļa vietnē [www.daba.gov.lv](http://www.daba.gov.lv) (03.03.2016.)

2016-03-03

### Izsludina dabas parka “Abavas senleja” dabas aizsardzības plāna projekta sabiedrisko apspriešanu



#### **Dabas aizsardzības pārvalde un uzņēmums SIA “Metrum” no 2016.gada 3.marta izsludina sabiedrisko apspriešanu un aicina iepazīties ar dabas aizsardzības plāna projektu dabas parkam “Abavas senleja”.**

Dabas parks “Abava” izveidots, lai saglabātu Abavas senleju kā vienotu ainavu un ekoloģisko sistēmu, tās dabas un kultūrvēsturisko mantojumu, ainavu estētiskos resursus, dabas bioloģisko daudzveidību, īpaši aizsargājamo dzīvnieku un augu sugas, tajā skaitā īpaši aizsargājamās Eiropas Savienības noteiktos biotopus. Tāpat dabas parka statusa nolūks ir veicināt šīs teritorijas ilgtspējību, salāgojot vietu attīstības mērķus ar dabas un kultūrvēsturisko pieminekļu aizsardzības mērķiem, vienlaikus veicinot sabiedrības atpūtai, izglītošanai un audzināšanai piemērotu vidi.

Izstrādājot dabas aizsardzības plānu, Abavas senlejā ir veikta ainavas un dabas vērtību izpēte. Apsekoti zālāji, nosakot to atbilstību botāniskajiem bioloģiski vērtīgajiem zālājiem. Pēc 2015.gada zālāju inventarizācijas noteikti atbilstoši Eiropas Savienības aizsargājamo zālāju biotopu veidi - pārsvarā sausi un kalņaini zālāji, par kuru apsaimniekošanu jau šogad ir iespējams saņemt paaugstinātu atbalsta maksājumu. Informāciju par noteiktajiem zālājiem un pieteikšanās kārtību atbalsta maksājumam skatīties Lauku atbalsta dienesta mājas lapā [www.lad.gov.lv](http://www.lad.gov.lv).

Arī par šobrīd dabas parkā noteiktajiem mežsaimnieciskās darbības ierobežojumiem, piemēram, kailcirtes aizliegumu dabas parka zonā, zemes īpašnieki var pretendēt uz kompensāciju, kuras saņemšanu arī administrē Lauku atbalsta dienests.

Saskaņā ar Kompensāciju likumu un Ministru kabineta 2015.gada 7.aprīļa noteikumiem Nr.171 [“Noteikumi par valsts un Eiropas Savienības atbalsta piešķiršanu, administrēšanu un uzraudzību vides, klimata un lauku ainavas uzlabošanai 2014.–2020.gada plānošanas periodā”](#) (turpmāk – MK noteikumi Nr.171) Lauku atbalsta dienests līdz 2020. gadam administrē un izmaksā kompensāciju – ikgadējo atbalsta maksājumu par saimnieciskās darbības ierobežojumiem meža zemēs (izņemot purvus), kas atrodas īpaši aizsargājamās dabas teritorijās, kas iekļautas Natura 2000 teritoriju sarakstā.

Tā kā pārdomāts tūrisms nav pretrunā ar ainavas un dabas aizsardzības mērķiem, dabas aizsardzības plāna projektā paredzēti dažādi dabas parka esošo tūrisma objektu un informācijas pieejamības uzlabošanas pasākumi.

Izstrādātais dabas aizsardzības plāna projekts no 2016.gada 3.marta lasāms interneta vietnēs [www.daba.gov.lv](http://www.daba.gov.lv) un [www.metrum.lv](http://www.metrum.lv), kā arī Kandavas novada domē, Talsu novada Sabiles pilsētas un Abavas pagasta pārvaldē, Kuldīgas novada Rendas pagasta pārvaldē un Ventspils novada Zīleku pagasta pārvaldē.

#### **Sabiedriskās apspriešanas sanāksmes notiks:**

- 2016.gada 17.martā, pl.16.00 Kandavas kultūras nama Mazajā zālē (Lielā iela 28, Kandava), pirms sanāksmes, sākot no 14.00, būs iespēja saņemt konsultācijas no SIA “METRUM” un Dabas aizsardzības pārvaldes speciālistiem;

- 2016.gada 18.martā, pl.12.00 Sabiles kultūras namā (Ventspils iela 14, Sabile, Talsu novads), pirms sanāksmes, sākot no 11.00, būs iespēja saņemt konsultācijas no SIA “METRUM” un Dabas aizsardzības pārvaldes speciālistiem;

- 2016.gada 18.martā, pl.17.00 Rendas kultūras namā („Vīgneri”, Renda, Rendas pagasts, Kuldīgas novads), pirms sanāksmes, sākot no 16.00, būs iespēja saņemt konsultācijas no SIA “METRUM” un Dabas aizsardzības pārvaldes speciālistiem.

Aicinām iedzīvotāju piedalīties un izteikt viedokli par plāna projekta risinājumiem, kā arī rakstiski iesniegt priekšlikumus tā uzlabošanai līdz 2016. gada 23. martam, adresējot tos pa pastu plāna izstrādātājam SIA “METRUM”, Ģertrūdes ielā 47-3, Rīgā, LV-1011 vai rakstot e-pastu teritorijas plānotājam Ilzei Circenei, e-pasts: [ilze.circene@metrum.lv](mailto:ilze.circene@metrum.lv).

Publikācija SIA „METRUM” tīmekļa vietnē [www.metrum.lv](http://www.metrum.lv) (03.03.2016.)

## "Metrum" aicina iepazīties ar dabas parka "Abavas senleja" jaunā dabas aizsardzības plāna projektu

**Dabas aizsardzības pārvalde un Metrum izsludina sabiedrisko apspriešanu un aicina iedzīvotājus iepazīties ar dabas aizsardzības plāna projektu dabas parkam "Abavas senleja".**

Izstrādātais dabas aizsardzības plāna projekts no 2016.gada 3.marta ir pieejams interneta vietnēs [www.daba.gov.lv](http://www.daba.gov.lv) un [www.metrum.lv](http://www.metrum.lv), kā arī Kandavas novada domē, Talsu novada Sabiles pilsētas un Abavas pagasta pārvaldē, Kuldīgas novada Rendas pagasta pārvaldē un Ventspils novada Zlēku pagasta pārvaldē.

Sabiedriskās apspriešanas sanāksmes notiks:

- 2016.gada 17.martā 16.00 Kandavas kultūras nama Mazajā zālē (Lielā iela 28, Kandava), pirms sanāksmes, sākot no 14.00, būs iespēja saņemt konsultācijas no SIA "METRUM" un Dabas aizsardzības pārvaldes speciālistiem;
- 2016.gada 18.martā 12.00 Sabiles kultūras namā (Ventspils iela 14, Sabile, Talsu novads), pirms sanāksmes, sākot no 11.00, būs iespēja saņemt konsultācijas no SIA "METRUM" un Dabas aizsardzības pārvaldes speciālistiem;
- 2016.gada 18.martā 17.00 Rendas kultūras namā („Vīgneri”, Renda, Rendas pagasts, Kuldīgas novads), pirms sanāksmes, sākot no 16.00, būs iespēja saņemt konsultācijas no SIA "METRUM" un Dabas aizsardzības pārvaldes speciālistiem.

Ikviens tiek aicināts piedalīties un izteikt viedokli par plāna projekta risinājumiem un līdz 2016.gada 23.martam iesniegt priekšlikumus tā uzlabošanai. Priekšlikumus rakstveidā jāšūta plāna izstrādātājam SIA "Metrum" uz adresi Ģertrūdes ielā 47-3, Rīgā, LV-1011 vai pa e-pastu teritorijas plānotājam Ilzei Circenei, e-pasts: [ilze.circene@metrum.lv](mailto:ilze.circene@metrum.lv).

Dabas aizsardzības plāna izstrādes ietvaros "Metrum" speciālisti sadarbībā ar sugu un biotopu ekspertiem veica dabas vērtību izpēti, tajā skaitā ir apsekoti zālāji, lai noteiktu to atbilstību botāniskajiem bioloģiski vērtīgajiem zālājiem. Zālāju inventarizācijas laikā tika noteikti to biotopu veidi, par kuru apsaimniekošanu zemes īpašniekiem ir iespējas saņemt paaugstinātus atbalsta maksājumus. Informāciju par noteiktajiem zālājiem un pieteikšanās kārtību atbalsta maksājumam var meklēt Lauku atbalsta dienesta mājas lapā [www.lad.gov.lv](http://www.lad.gov.lv).

Par šobrīd dabas parkā noteiktajiem mežsaimnieciskās darbības ierobežojumiem, piemēram, kailcirtes aizliegumu dabas parka zonā, zemes īpašnieki var pretendēt uz kompensāciju, kuras saņemšanu administrē Lauku atbalsta dienests.

Dabas aizsardzības plānā paredzēti dažādi dabas parka esošo tūrisma objektu un informācijas pieejamības uzlabošanas pasākumi, pārdomāta un saskaņota tūrisma attīstība ir sabalansējama ar ainavas un dabas aizsardzības mērķiem. Ja sabiedriskās apspriešanas laikā rodas priekšlikumi dabas parka "Abavas senleja" tūrisma infrastruktūras uzlabošanai, lūdzam arī tos rakstiski adresēt "Metrum".

Dabas parks izveidots, lai saglabātu Abavas senleju kā vienotu ainavu un ekoloģisko sistēmu, tās dabas un kultūrvēsturisko mantojumu, ainavu estētiskos resursus, dabas bioloģisko daudzveidību, īpaši aizsargājamo dzīvnieku un augu sugas, to dzīvotnes, biotopu kopumu, tajā skaitā Eiropas Savienības noteiktos īpaši aizsargājamus biotopus. Abavas senlejas dabas parka izveides mērķis ir veicināt teritorijas sabalansētu ilgtspējīgu attīstību, līdzsvarojot dabas un kultūrvēsturisko pieminekļus aizsardzību ar sabiedrības atpūtai, izglītošanai un audzināšanai piemērotas vides veidošanu.

Darbu pie dabas aizsardzības plāna izstrādes uzņēmums "Metrum" sāka 2015.gada sākumā. Tā izstrādē piedalījušies dažādu pašvaldību un institūciju pārstāvji – Dabas aizsardzības pārvalde, Valsts meža dienests, AS "Latvijas Valsts meži", Valsts kultūras pieminekļu aizsardzības inspekcija, biedrība „Abavas ielejas attīstības centrs”, zemes īpašnieku pārstāvji, kā arī vairāku jomu eksperti, tostarp biologs Ilmārs Bodnieks, ainavu pētniece, profesore, Dr.hab.geogr. Aija Melluma, meža biotopu eksperte Vita Caune, zālāju, purvu un meža biotopu eksperte Eģija Biseniece, ornitologs Edgars Dzenis, entomologs Dr.biol., asoc. prof. Voldemārs Spurgis, saldūdens biotopu eksperte Linda Uzule, kā arī citi.

Plašāk par projektu: <http://metrum.lv/lv/projekti/teritoriju-attistibas-planosana/?id=351>

Kontakinformācija:  
Plānošanas projektu vadītāja Ilze Circene,  
tālr. 67860305,  
mob. 28323046,  
e-pasts: [ilze.circene@metrum.lv](mailto:ilze.circene@metrum.lv)

## 1.2. SABIEDRISKĀS APSPRIEŠANAS SANĀKSMES PROTOKOLI

### 1.2.1. Sabiedriskās apspriešanas sanāksmes protokols Kandavā

□

Projekts tiek izstrādāts Norvēģijas finanšu instrumenta 2009.-2014. gada perioda programmas „Kapacitātes stiprināšana un institucionālā sadarbība starp Latvijas un Norvēģijas valsts institūcijām, vietējām un reģionālām iestādēm” projekta Nr.4.3-24/NFI/INP-003 „Latvijas īpaši aizsargājamo dabas teritoriju integrācija teritorijas plānojumā” ietvaros



#### DABAS PARKA „ABAVAS SENLEJA” DABAS AIZSARDZĪBAS PLĀNA PROJEKTA SABIEDRISKĀS APSPRIEŠANAS SANĀKSMES PROTOKOLS

2016.gada 17.martā  
Kandavas kultūras namā  
Lielā iela 28, Kandava, Kandavas novads  
Sanāksme sākas plkst.16:01

**Darba kārtība** – dabas parka „Abavas senleja” dabas aizsardzības plāna projekta sabiedriskā apspriešana  
**Sanāksmi vada** – Ilze Čircene, SIA „METRUM” plānošanas projekta vadītāja  
**Sanāksmi protokolē** – Niklāvs Lizbovskis, SIA „METRUM”  
**Piedalās** – skatīt dalībnieku reģistrācijas lapu 1.pielikumā  
**Foto:** SIA „METRUM” un Kandavas novada pašvaldība

Ilze Čircene, SIA „METRUM” pārstāve, atklāj sabiedriskās apspriešanas sanāksmi, uzrunā klātesošos un informē par sabiedriskās apspriešanas sanāksmes dienas kārtību. Dod vārdu Dabas aizsardzības pārvaldes Pierīgas reģionālās administrācijas direktoram Andrim Širovam.



Andris Širovs, Dabas aizsardzības pārvaldes Pierīgas reģionālās administrācijas direktors, informē klātesošos par to, kas ir dabas aizsardzības plāns un kādi ir ieguvumi to izstrādājot (skatīt prezentāciju sabiedriskās apspriešanas sanāksmes protokola pielikumā).

Ilze Čircene, SIA „METRUM” pārstāve informē par Dabas aizsardzības plāna izstrādes procesu, uzraudzības grupas sanāksmēm, individuālām sarunām ar zemes īpašniekiem, veikto dabas vērtību kartēšanu un apsekošanu dabā, sarežģīto sasaisti ar pašvaldību teritorijas plānošanas dokumentiem un sabiedriskās apspriešanas termiņiem (skatīt prezentāciju sabiedriskās apspriešanas sanāksmes protokola pielikumā).

Ilmārs Bodnieks, SIA „METRUM” pārstāvis, iepazīstina ar dabas parka “Abavas senleja” teritoriju, tajā sastopamajām dabas un kultūrvēsturiskajām vērtībām. Informē par priekšlikumiem dabas parka zonējuma izmaiņām un nepieciešamajiem dabas vērtību apsaimniekošanas pasākumiem (pļavu pļaušana, noganīšana, mežu saglabāšana, tūrisma infrastruktūras uzturēšana, u.c.). Informē par iespēju saņemt kompensācijas par mežsaimnieciskās darbības ierobežojumiem un bioloģiski vērtīgo zālāju apsaimniekošanu. Norāda, ka pēc dabas aizsardzības plāna izstrādes, kura izstrādes ietvaros veikta daļēja vērtīgo zālāju kartēšana, zemes īpašniekiem būs iespēja saņemt paaugstinātus un diferencētus platību maksājumus, ja tiek ievērota pareiza zālāju apsaimniekošana, sienu pļaujot un savācot vai noganot zālāju ar atbilstošu zālēdāju blīvumu. Atbalsta maksājuma apjoms atšķiras atkarībā no biotopa, tā apsaimniekošanas grūtības pakāpes un ražīguma. Iepazīstina ar tālāko procesu dabas aizsardzības plāna izstrādē (skatīt prezentāciju sabiedriskās apspriešanas sanāksmes protokola pielikumā).

I.Čircene dod vārdu sabiedriskās apspriešanas sanāksmes otrās daļas jeb diskusijas vadītājai Inesei Pabērzejai.

Inese Pabērza iepazīstina ar kārtību, kādā plānots organizēt sabiedriskās apspriešanas sanāksmes diskusijas daļu.

**Klātesošais** jautā, vai tika apsekoti visi bioloģiski vērtīgie zālāji un ir nokartēti un salikti pa kategorijām, lai “Lauku atbalsta dienests” varētu samaksāt naudu, kas pienākas īpašniekiem?

**I.Bodnieks** atbild, ka ir apsekota lielākā daļa no zināmajām Eiropas nozīmes zālāju biotopu platībām, bet nav apsekota pilnībā visa teritorija, jo bioloģiski vērtīgo zālāju platība dabas parkā ir relatīvi liela, lai to apsektu vienas veģetācijas sezonas ietvaros. **I.Pabērza** norāda, ka uz jautājumiem, uz kuriem šobrīd nevarēs atbildēt, pēc sanāksmes tiks atbildēti individuāli. Aicina īpašniekus, kuri vēlas uzzināt informāciju par dabas vērtībām konkrētāk savā zemes īpašumā, palikt pēc sanāksmes un konsultēties ar dabas aizsardzības plāna izstrādātājiem.

**Klātesošais** iesaka ielikt jautājumus un atbildes Kandavas novada mājaslapā.

**I.Pabērza** atbild, ka sadarbība ar pašvaldību ir ļoti laba, un pārskats par sabiedriskās apspriešanas norisi būs publiski ieejams un tiks ielikts pašvaldības mājas lapā.

**E.Freimane** jautā, kādā pašvaldības laikrakstā tika publicēta informācija par šo sabiedrisko apspriešanu.

**I.Circene** atbild, ka informācija ir tikusi publicēta vairākos pašvaldības laikrakstos un, ka publikāciju kopijas pēc tam tiks nosūtītas uz jautātājas e-pasta adresi.

**E.Freimane**, jautā kāpēc netiks apspriests viss publicētais materiāls, bet tikai daļa no tā, kāpēc netiks spriests par dabas aizsardzības plāna ietvaros publicētajiem priekšlikumiem par īpašiem noteikumiem, kāpēc tas netiks šodien spriests un kā tiks pieņemts šis plāns – vai arī tikai daļēji?

**A.Širovs** atbild, ka šī sanāksme ir veltīta izstrādātā dabas aizsardzības plāna apspriešanai un, galvenokārt, dabas vērtībām un to iespējamai saglabāšanai, jo dabas parka individuālie aizsardzības un izmantošanas noteikumi (turpmāk – IAIN) ir Ministru kabineta (turpmāk – MK) noteikumi un ir noteikta kārtība, kādā veidā MK noteikumi tiek izsludināti, apspriesti, saskaņoti starp ministrijām. Lai šos procesus nejauktu kopā, pabeigsim vienu procesu – dabas aizsardzības plāna izstrādi. Dabas aizsardzības plāna projekta beigās ir arī priekšlikumi MK noteikumiem, bet tā būs atsevišķa saruna, atsevišķa tikšanās, atsevišķa procedūra, kas tiks atkārtoti skatīta, brīdi, kad tiks pabeigta dabas parka dabas vērtību kartējums.

**E.Freimane**, komentē, ka MK noteikumi nekad netiek publiski apspriesti un lūdz protokolā fiksēt, ka šī apspriešana skar tikai dabas vērtības, kas būs par pamatu aicinājumam neapstiprināt šo dabas aizsardzības plānu, jo nav apspriests viss kopumā, kas bija publicēts.

**A.Širovs** atbild, ka Dabas aizsardzības plāns sastāv no vairākām sadaļām, kas šeit ir minēts. MK noteikumu apspriešanā var piedalīties jebkurš, tur būs e-pasta adreses, gan ministrijas darbiniekiem Jūs varat rakstīt e-pastus, gan izlasīt tos internetā, gan mūsu mājaslapā, gan ministrijas mājaslapā, tā visa ir publiski pieejama informācija.

**I.Pabērza** atbild, ka procedūra arī paredz, ka pirms MK noteikumu virzības katrs īpašnieks individuāli saņems vēstuli, uz kuru atbildot varēs sniegt viedokli par plānoto zonējumu un piedāvāto IAIN projektu. Šodien Dabas aizsardzības pārvalde ir publicējusi informāciju par dabas aizsardzības plāniem un to pieņemšanas kārtību.

**E.Freimane** komentē, ka apspriežamo dokumentu klāstā ir publicēts arī šo noteikumu projekta izmaiņas, neskatoties uz to, ka pēdējās izmaiņas ir bijušas 2012.gadā (Ministru Kabineta noteikumi Nr.133 „Dabas parka "Abavas senleja" individuālie aizsardzības un izmantošanas noteikumi”, turpmāk – MK noteikumi Nr.133).

**E.Freimane** jautā, kā īpašnieks var uzzināt, ka viņš ir dabas parka „Abavas senleja” teritorijā.

**A.Širovs** atbild, ka šī teritorija ir izveidota ar MK noteikumiem, kas ir personām saistoši un kas ir publiski pieejami. Dabas parka robežas ir publiski pieejamas. Dabas aizsardzības pārvaldei ir tiesības reģistrēt apgrūtinājumus zemesgrāmatā, taču tas nav tās pienākums. Paskaidro, ka ir problēmas ar dažādu datu sistēmu savstarpējo saskaņotību, un šī problēma pastāv visā Latvijā.

**E.Freimane** jautā, vai SIA „METRUM” nebūtu bijis lietderīgi uzlikt šīs iepriekš apstiprinātās robežas uz kartes, lai jebkurš īpašnieks redzētu, vai viņš jau ir bijis šajā teritorijā, jo skatoties pēc šobrīd redzamajām robežām, teritorija ir mainīta, daļa teritoriju ir izslēgtas, savukārt daļa ir nākusi klāt, jo var redzēt, ka ir mainījusies platība, ja salīdzina ar MK noteikumiem Nr.133.

**I.Bodnieks** atbild, ka MK noteikumos Nr.133 ir shēma, kurā vizuāli var redzēt robežas un kas ir publiski pieejama dabas datubāze „Ozols”, kurā jebkuram digitālā veidā ir iespējams pēc sava īpašuma kadastra numura atrast tā novietojumu kartē. Dabas aizsardzības plāna izstrādes kartogrāfiskajā materiālā ir atspoguļota digitālā informācija, kas saņemta no Dabas aizsardzības pārvaldes, kas ir tie paši robežu punkti, kas ir MK noteikumos, bet ir vietas, kur šie punkti ir digitāli precizēti, dabas parka robežas pēc būtības nav mainījusies, tas ir iespējams veikt tikai ar konkrēto MK noteikumu grozījumiem.

*Norit precizējošas informācijas apmaiņa un diskusija par nesakrītībām kartēs.*

**E.Freimane** jautā, kāpēc biotopu un apsaimniekošanas plāni atšķiras?

**I.Bodnieks** atbild, ka ir biotopu veidi, kuriem nav nepieciešama konkrēta apsaimniekošana, kā arī vienam biotopu veidam var būt dažādi apsaimniekošanas metodes. Paskaidro, ka kartē ir norādītās tās biotopu platības, kurām ir nepieciešama konkrēta cilvēka darbība vai neiejaukšanās procesos.

**E.Freimane** norāda, ka ir vairākas situācijas, kad prezentācijās minētie maksājumi var netikt piešķirti un norāda šīs situācijas, piemēram, īpašnieks ir administratīvi sodīts

**I.Pabērza** atbild, ka izstrādātāji ir drukātā veidā sagatavojuši informāciju par kompensāciju piešķiršanas mehānismu un materiālu par dabas aizsardzības plāna izstrādes plusiem un mīnusi.

**Klātesošais** min, ka šobrīd nevar apspriest plānu, no kura viena daļa ir skaidra, bet daļa tiks pieņemta vēlāk un kuru ietekmēt nevarēs. Otrkārt – nav skaidri saprotams kā mainīsies platību maksājumu apmērs zemes īpašniekiem.

*Norit precizējošas informācijas apmaiņa un diskusija par IAIN projektu.*

**K.Vīlciņa** informē par sabiedriskās apspriešanas sanāksmēm IAIN. Norāda, ka tāda tiks rīkota arī dabas parkam „Abavas senleja”, kurā būs iespējams izteikties. Tagad var iesniegt priekšlikumus šiem noteikumiem, zonējumam un tie visi tiks piefiksēti un iestrādāti plānā. Šobrīd šie noteikumi netiks virzīti uz apstiprināšanu pēc plāna apstiprināšanas. Pēc tam būs vēl viens izpētes process, pēc kura šie noteikumi tiks virzīti.

**Klātesošais** komentē, ka plāns tiek apspriests, pirms vēl visas detaļas ir skaidras.

**K.Vīlciņa** atbild, ka IAIN nav plāna būtiskākā sastāvdaļa, plāns var veidot ieteikumus IAIN projektam, bet plāns ir pilnīgs arī bez šiem noteikumiem. Tā ietvaros plāno dabas vērtību apsaimniekošanu, teritorijas tālāko attīstību (tūrismu), arī ar pašreizējiem spēkā esošajiem noteikumiem.

**Klātesošais** jautā, vai savu zemes gabalu, kurā šobrīd notiek graudaugu ražošana, varēs turpināt izmantot graudaugu ražošanai, vai arī varēs to izmantot tikai zāles audzēšanai.

**D.Bojāre** atbild, ka šajā teritorijā ir daudz kaļķaino zālāju teritorijas, par kuriem iespējams saņemt augstus maksājumus, kuriem jūs varat pieteikties. Konkrēti par savu teritoriju varat uzzināt datu bāzē „Ozols”, to varat izdarīt individuāli pēc sanāksmes.

**I.Circene** atbild, ka ja šobrīd ir likumīgi uzsākta kāda darbība, neatkarīgi no plāna, to var turpināt, jo plāns juridiski neko nemaina.

**M.Jansons** jautā, vai nebūs tā, ka būs savi ilglaiči koptie lauki jāpārvērš par zālājiem.

**D.Bojāre** atbild, ka tā tas nav. Ir jau zināmas konkrētas vēsturisko zālāju teritorijas, un tās nerodas vienā dienā. Daudzas no tām šobrīd ir sliktā kvalitātē, un mēs aicinām tās sākt apsaimniekot, bet šajā gadījumā nav runa par aramzemēm. Par savu zemi varat vēlāk noskaidrot individuāli.

**M.Dauģele** vērs uzmanību uz to, ka būtu jāīsteno pasākumi, lai nodrošinātu putnu aizsardzību dabas parkā.

**I.Bodnieks** norāda, ka pie plāna izstrādes ir strādājis arī ornitologs, konstatējot vairāk nekā 25 Eiropas nozīmes aizsargājamo putnu sugu. Būtiskākās no šīm sugām būtu griezes un citas zālāju sugas, kurām zālāju aizsardzība ir ļoti nozīmīga. Dabas aizsardzības plānā ir ietverti vairāki pasākumi putnu aizsardzībai, kā arī pagājušajā gadā teritorijā ir veikts griežu monitorings. Arī konkrētas putnu sugas, kas apdzīvo zālājus, ir veids, kā iespējams pieteikties “Lauku atbalsta dienesta” maksājumiem.

**M.Dauģele** jautā, kur ir jāiesniedz informācija, ka īpašumā atrodas putnu sugas, piemēram grieze, kurai nepieciešama biotopu saglabāšana.

**I.Bodnieks** atbild, ka princips ir tāds pats kā nosakot bioloģiski vērtīgos zālājus, kad eksperti apseko šos zālājus un šīs atskaites iesniedz “Lauku atbalsta dienestā”.

*Diskusija par nepieciešamo zālāju apsaimniekošanu griezēm.*

**M.Sniedzīņš** jautā Dabas aizsardzības pārvaldes pārstāvjiem par to, vai viņi zina, cik liela ir zemnieku peļņa no viena hektāra zemes un cik maksā nopļaut un novākt sienu, kā arī vai ir informācija, cik lieli zaudējumi tiks radīti zemniekiem, pieņemot lēmumu pārvērst labības laukus par zālājiem.

**D.Bojāre** atbild, ka labības lauki par zālājiem netiks pārvērsti. Maksājumus administrē “Lauku atbalsta dienests”, kas ir Zemkopības ministrijas pakļautībā, un maksājumu lielumus lemj viņi. Nav runa par konkrētām summām, tas jums ir individuāli jāskatās. Uzskatītajiem zālājiem nav problēma pieteikties un saņemt maksājumus.

**J.Sīmanovičs** komentē, ka iegādājoties īpašumu zemesgrāmatā, nav bijis ieraksts par apgrūtinājumu, un ka šis Dabas aizsardzības plāns iznīcinās viensētas.

**I.Pabērza** atbild, ka Dabas aizsardzības plāna nolūks nav iznīcināt viensētas.

**J.Muska** jautā, vai ir domāts par to, kā samazināt zemes nodokli dabas parka teritorijā.

**Gunta Pērkone, Kandavas novada pašvaldības teritorijas plānotāja**, atbild, ka, ja viss īpašums atrodas dabas parka teritorijā, tad kadastrālo vērtību nodokļiem automātiski samazina par 30%.

*Diskusija par nodokļiem un apgrūtinājumu reģistrēšanu zemesgrāmatā.*

**A.Širovs** atbild, ka informācija par īpašumiem, kas atrodas aizsargājamās dabas teritorijās, ir publiski pieejama.

**Klātesošais** jautā, kurš atbild par kultūrvēsturiskajiem pieminekļiem?

**I.Bodnieks** atbild, ka Valsts kultūras pieminekļu aizsardzības inspekcija.

*Diskusija par kultūrvēsturiskajiem pieminekļiem.*

**I.Circene** paskaidro diskusijā radušo jautājumus un atbild, ka kultūrvēsturiskā teritorija „Abavas ieleja” ir izveidota jau iepriekš.

**I.Frīdemanis** jautā, vai vēl tagad var rosināt izmaiņas plānotajā zonējumā?

**I.Bodnieks** atbild, ka īpašnieki, kam mainīsies zonējums, saņems vēstuli un varēs atbildēt un izteikt savu viedokli par ierosinātajām zonējuma izmaiņām.

**A.Širovs** atbild, ka dabas aizsardzības plāns pēc būtības nevienam neuzliek par pienākumu kaut ko apsaimniekot vai neapsaimniekot, aprobežojumus var noteikt ar MK noteikumiem. Par tiem varēs piedalīties apspriešanās.

**N.Lakovičs** jautā, par ko notiek apspriešana, ja dabas aizsardzības plānam nav saistoša nozīme.

*Diskusija par dabas aizsardzības plāna un MK noteikumu saistību un par dabas aizsardzības plāna rekomendējošo statusu.*

**I.Pabērza** komentē, ka dabas aizsardzības plānam ir rekomendējošs raksturs, bet MK noteikumi noteiks ierobežojumus.

**K.Vīciņa** atbild, ka Dabas aizsardzības plāna izstrādi nosaka likums Par īpaši aizsargājamām dabas teritorijām. MK noteikumi nosaka plāna saturu un tā izstrādes procedūru. Plāna saturā būtiskākais ir zinātniskā izpēte, dabas vērtību konstatēšana, kā šīs dabas vērtības apsaimniekot, kā tās nosargāt un, ja nepieciešams, sagatavot IAIN projektu, kam nāk klāt funkcionālais zonējums. Pēc plāna izstrādātāju rīcībā esošās informācijas ir sagatavots šāds zonējuma projekts. Ņemot vērā to, ka drīzumā sāksies visas Latvijas biotopu kartēšana, tiks nokartētas tās teritorijas, kas netika nokartētas dabas aizsardzības plāna izstrādes ietvaros vienas sezonas laikā un pēc šīs kartēšanas šis MK noteikumu projekts, kas tagad ir plānā, tiks precizēts. Pēc kartēšanas tiks sagatavots jauns noteikumu projekts, kurš arī tiks izsludināts īpašniekiem (tiks izsūtītas vēstules) un tiks organizēta sabiedriskā apspriešana. Bet šobrīd tiek runāts par dabas aizsardzības plānu, par apsaimniekošanas pasākumiem, par tūrisma attīstību un to, kā tas viss var notikt pie pašreizējiem MK noteikumiem.

**E.Freimane** jautā, kāpēc šis noteikumu projekts bija publicēts, ja to neapspriež. Komentē, ka apspriest tūrisma attīstību ir lieki, jo tas veido niecīgu daļu.

**I.Pabērza** atbild, ka tūrisms var nest lielāku ekonomisko pienesumu dabas parka teritorijai.

**A.Sondars** jautā vai tika analizēti iepriekšējie 10 gadi saistībā ar tūrismu?

**I.Bodnieks** atbild, ka tūrisma nozīme nav mazinājusies, ir izveidotas jaunas dabas takas un tūristu skaits pieaug pēdējos gados.

**I.Piese** komentē, ka Abavas senleja noteikti ir kļuvusi populārāka un dabas aizsardzības plāns ir nozīmīgs instruments, lai piesaistītu finansējumu dabas parkam. Bez šāda plāna nav iespējams piesaistīt Eiropas Savienības finansējumu.

**I.Bodnieks** komentē, ka no nākamā gada būs pieejami finanšu resursi, par kuru pašvaldībām būs iespēja realizēt tūrisma infrastruktūru aizsargājamās teritorijās, kurām būs apstiprināts un spēkā esošs dabas aizsardzības plāns.

**I.Birziņa** komentē, ka nevar izrēķināt, cik tūristu ir Abavas senlejā. Ir problēmas ar piekļūšanu kultūrvēsturiskiem pieminekļiem šajā teritorijā. **Kalnmuīžas** pils ir piemērs, ka teritoriju var saktot.

**M.Sniedziņš** jautā, kādas ir galvenās jomas, kas nes Kandavas novada pašvaldībai naudu. Lauksaimniecība, mežsaimniecība un tūrisms tikai trešajā vietā, vai ne?



**Alfreds Kieģelis**, Kandavas novada domes priekšsēdētāja vietnieks paskaidro, kā veidojas pašvaldības budžets, attiecīgi, ka lielāko daļu ienākumu veido līdzekļi no iedzīvotāju ienākuma nodokļiem un zemes īpašuma nodokļa.

*Diskusija par pašvaldības budžeta veidošanos un pašvaldības nostāju par dabas aizsardzības plānu.*

**N.Lakovičs** jautā, kāpēc lai iedzīvotāji atbalstītu plānu, kura rezultātā tikai rodas ierobežojumi.

**I.Pabērza** atbild, ka dabas aizsardzības plāna ietvarā netiek noteikti ierobežojumi.

**J.Simanovičs** komentē, ka biotopu zonās ir aizliegta jebkāda saimnieciskā darbība.

**I.Pabērza** atbild, ka nav tā, ka biotopos neko nevar darīt.

**A.Bērziņš** jautā, kam būs saistošs šis plāns, ja ne iedzīvotājiem.

**K.Vilciņa** atbild, ka dabas aizsardzības plāns ir tiešā veidā saistošs Vides aizsardzības un reģionālās attīstības ministrijai un padotajām iestādēm – Dabas aizsardzības pārvaldei, Valsts vides dienestam. Pārējām iestādēm tas ir rekomendējošs.

**D.Bojāre** komentē, ka, ja ir veikts biotopu kartējums, nav nepieciešams sertificētu ekspertu atzinums, ir iespēja pretendēt uz atbalstu. Iespējams saņemt materiālu par plāna plusiem iedzīvotājiem.

**A.Kieģelis** komentē, ka ar kompensācijām nevar nosegt to, kas tiek atņemts cilvēkiem. Dabas aizsardzības plānā jābūt iespējai cilvēkiem strādāt, veikt saimniecisko darbību, arī lauksaimniecības un mežsaimniecības jomā. Dabas aizsardzības plāns ir vajadzīgs, bet pie tālākajiem saistošajiem noteikumiem ir jāstrādā, lai tie būtu pievilcīgi iedzīvotājiem. Pašvaldība aizstāvēs savus iedzīvotājus.



**M.Sniedziņš** aicina tos, kas iebilst pret šo plānu, pieiet pie protokolētāja un fiksēt savu vārdu, uzvārdu un parakstīties pret plāna ieviešanu dzīvē, ja netiek ņemtas vērā iedzīvotāju vēlmēs.

**I.Pabērza** noslēdz sanāksmi.

Sanāksme beidzas plkst. 17:59

Pēc Mārča Sniedziņa aicinājuma pie sabiedriskās apspriešanas sanāksmes protokolētāja griezās 13 sanāksmes dalībnieki, izsakot savu viedokli pret dabas aizsardzības plāna izstrādi.

Sanāksmes protokolētājs:

**N.Lizbovskis**

Dabas aizsardzības plāns tiek izstrādāts Norvēģijas finanšu instrumenta 2009.–2014.gada perioda programmas „Kapasitātes stiprināšana un institucionālā sadarbība starp Latvijas un Norvēģijas valsts institūcijām, vietējām un reģionālām iestādēm” projekta Nr.4.3-24/NFI/INP-003 „Latvijas īpaši aizsargājamo dabas teritoriju integrācija teritorijas plānojumā” ietvaros



**DABAS PARKA "ABAVAS SENLEJA"  
DABAS AIZSARDZĪBAS PLĀNA SABIEDRISKĀS APSPRIEŠANAS SANĀKSMES  
DALĪBNIKU REĢISTRĀCIJAS LAPA**

2016.gada 17.martā plkst.16.00

Kandavas kultūras namā (Lielā iela 28, Kandava, Kandavas novads)

Nr. p.k.	Vārds, uzvārds	Pārstāvniecība	Kontaktinformācija	Paraksts
1.	Kristīne Vilciņa	Dabas aizsardzības pārvalde	26554868, kristine.vilcina@daba.gov.lv	
2.	Aija Melluma	SIA "METRUM" konsultante	aimella@inbox.lv	
3.	Ilze Circene	SIA "METRUM"	283230116, ilze.circene@metrum.lv	
4.	Ilmārs Bodnieks	SIA "METRUM"	26786191, ilmars.bodnieks@daba.gov.lv	
5.	Niklāvs Lizbovskis	SIA "METRUM"	prakse@metrum.lv	
6.	Juris Puzyriņš	Biedrības AJAC biedrs		
7.	Kārlis Klūmens	starpjūkuču "Kālnieki" apmaiņu, bied.		
8.	Jānis Sniķeris	ZS "Strautnieki"		
9.	Līnija Gribiņa	"Līnija Gribiņa" Matruki p.		
10.	Māris Sniķeris	SIA "MS Kārķi"		
11.	Erīta Feimane	SIA "MS Kārķi"		
12.	Arvīds Līnītis	Jedzivatnīja		
13.	Jānis Fiedmanis	Jedzivatnīja/SIA "Ralle"		

14.	Anton Daujots	Kilumesci		
15.	Maija Daugile	„Vēdzes”		
16.	Mārtiņš Uzbors	- Ornavas =		
17.	Iveta Piesē	AIAC		
18.	Furģis Muska	Jedzīvotājs		
19.	KASPARS SĒDĪT	25. CENTĀMI		29212930
20.	Juans Busenbergs	„Buzes”		Orn
21.	Jānis Priednieks	„Uimbuži”, „Abavinas”		janisadviss.lv
22.	A. Bērzinis	„Dižbērzini”		
23.	Santa Aboliņa	Kandavas novada dome		
24.	Gunda Āimle	Kandavas novada dome		
25.	Jūlijs Buzenbergs	VMD		
26.	Deivs Pāvulovs	Kandavas novada tūrisma informācijas centrs		
27.	GUNTA PĒRKONE	Kandavas novada dome		
28.	LĪGA SUPSTIKA	KANDAVAS NOVADA DOME		disupostika
29.	GUNTARS BREČIS	IEDZĪVOTĀJS		GBre
30.	MĀRĪTE FREIDENFELDE	IEDZĪVOTĀJA		Mārite
31.	MARIJA BREČA	IEDZĪVOTĀJA		MBreča
32.	Līva Tuēde	„NTZ”		Ltuēde

33.	Mārcis Kiedelis	z/s „Kārkliņi”		
34.	Viktors Valdis Deimans	„Skaisti”		
35.	GATIS Formis	„Capuli”		
36.	Tomis Simanovs	„Snaļdes”		
37.	Zigurds Meņņis	„Daldoni”		
38.	Karolis Lencis	Z/S „ARMAS”		
39.	Andis Šaurotis	„Karkas-Asmi”		
40.	Aldis Soudans	Z/S „Aldēni”		
41.	Aldis Aboltis	Z/S „Stungas”		
42.	Laimonis Abolģis	cauru-3 kometava		
43.	Čestmāns Soudans	„Zintani kaudamē”		
44.	Dzija Binnings	„Makumijas pls”		
45.	Māra Pinnke	„Šiedļas”		
46.	Čestmāns Meļņis	„Večpuitas”		
47.	Agnija Alasa	„Tapilnieki”		
48.	ALDIS AVERATS	„TAPILNIEKI”		
49.	Alisa Džina	„Sēravotu pļavas”		
50.	Michels Imh Hāltis	„SIA „Lapiņlauki”		
51.	Almāns Bodņevs	SIA „METRUM”		

## 1.2.2. Sabiedriskās apspriešanas sanāksmes protokols Sabīlē

Projekts tiek izstrādāts Norvēģijas finanšu instrumenta 2009.-2014.gada perioda programmas „Kapacitātes stiprināšana un institucionālā sadarbība starp Latvijas un Norvēģijas valsts institūcijām, vietējām un reģionālām iestādēm” projekta Nr.4.3-24/NFI/INP-003 „Latvijas īpaši aizsargājamo dabas teritoriju integrācija teritorijas plānojumā” ietvaros



### DABAS PARKA „ABAVAS SENLEJA” DABAS AIZSARDZĪBAS PLĀNA PROJEKTA SABIEDRISKĀS APSPIEŠANAS SANĀKSMES PROTOKOLS

2016.gada 18.martā  
Sabīles kultūras namā  
Ventspils iela 14, Sabīle, Talsu novads  
Sanāksme sākas plkst.12:06

**Darba kārtība** – dabas parka „Abavas senleja” dabas aizsardzības plāna sabiedriskā apspriešana  
**Sanāksmi vada** – Ilze Cīrcene, SIA „METRUM” plānošanas projektu vadītāja  
**Sanāksmi protokolē** – Niklāvs Lizbovskis, SIA „METRUM”  
**Piedalās** – skatīt dalībnieku reģistrācijas lapu pielikumā

**Ilze Cīrcene, SIA „METRUM” pārstāve**, atklāj sabiedriskās apspriešanas sanāksmi, uzrunā klātesošos un informē par sabiedriskās apspriešanas sanāksmes dienas kārtību. Dod vārdu Dabas aizsardzības pārvaldes Pierīgas reģionālās administrācijas direktoram Andrim Širovam.

**Andris Širovs, Dabas aizsardzības pārvaldes Pierīgas reģionālās administrācijas direktors** informē klātesošos par to, kas ir dabas aizsardzības plāns, un kādi ir ieguvumi to izstrādājot. Informē, ka dabas aizsardzības plānam ir rekomendējamo raksturs, jo tas ir esošās un izpētītās informācijas apkopojums, un tas nenosaka nekādus papildus ierobežojumus. Atzīmē, ka uz šā plāna pamata pēc tam tiek izstrādāti individuālie aizsardzības un izmantošanas noteikumi (turpmāk – IAIN), kas var saturēt dažādus saimnieciskās darbības ierobežojumus, taču šobrīd tiks runāts par dabas aizsardzības plānu, jo šie Ministru kabineta (turpmāk – MK) IAIN vēl tiks izstrādāti (skatīt prezentāciju sabiedriskās apspriešanas sanāksmes protokola pielikumā).

**I.Cīrcene, SIA „METRUM” pārstāve** informē par dabas aizsardzības plāna izstrādes procesu, uzraudzības grupām, sarunām ar zemju īpašniekiem, apsekošanu dabā, sasaisti ar pašvaldību teritorijas plānošanas dokumentiem un sabiedriskās apspriešanas termiņiem (skatīt prezentāciju sabiedriskās apspriešanas sanāksmes protokola pielikumā).

**Ilmārs Bodnieks, SIA „METRUM” pārstāvis**, iepazīstina ar dabas parka teritoriju, tajā atrodamajām dabas un kultūrvēsturiskajām vērtībām. Informē par priekšlikumiem dabas parka zonējuma izmaiņām un nepieciešamajiem dabas vērtību apsaimniekošanas pasākumiem (pļavu pļaušana, noganīšana, mežu saglabāšana, tūrisma infrastruktūras uzturēšana, u.c.). Informē par tālāko procesu dabas aizsardzības plāna izstrādē (skatīt prezentāciju sabiedriskās apspriešanas sanāksmes protokola pielikumā).

**Ilze Cīrcene no SIA „METRUM”** dod vārdu sabiedriskās apspriešanas diskusijas vadītājam Guntai Gabrānei.

**Gunta Gabrāne** informē par sabiedriskās apspriešanas diskusijas noteikumiem, kā tā tiks organizēta, lai pēc iespējas konstruktīvāk uzklautu klātesošo priekšlikumus.

**M.Bērziņš** jautā, kāpēc dabas parka teritorija ir tik liela, ja šīs vērtīgās teritorijas veido tikai daļu no tās.

**I.Bodnieks** atbild, ka teritorijas ir aizsargājamas plašākā izpratnē, arī kultūrvēsturiskā un ainavu aizsardzības kontekstā, dabas aizsardzību nevar balstīt uz atsevišķu parka daļu pasargāšanu, piemēram, mēģinot pasargāt tikai mežaudzes.

**A.Širovs** atbild, ka dabas aizsardzības plāns nemaina dabas parka robežas, un izpēte ir notikusi tikai esošajās robežās.

**M.Bērziņš** jautā, vai dabas parka robežas var samazināt.

**I.Bodnieks** atbild, ka lai manītu robežas, kuras sākotnēji noteiktas jau 20.gs vidū, ir jābūt zinātniskam pamatojumam.

**I.Tramdaha** izsaka priekšlikumu apvienot kultūrvēsturiskās teritorijas un dabas parka robežas, jo tas atvieglotu darbu.

**I.Bodnieks** komentē, ka iepriekšējā dabas aizsardzības plāna ietvaros šis jautājums tika skatīts, taču šīs robežas nosaka dažādi normatīvie akti, un nav tik vienkārši tās saskaņot.

**D.Gūtmane**, jautā, vai plāns tiks vēlreiz pārstrādāts, ja šobrīd ir nokartēti tikai 40% teritorijas un tālākā kartēšana tiks veikta turpmāko divu gadu garumā.

**I.Bodnieks** atbild, ka teritorijas izpēte ir notikusi aptuveni 30 gadus garā posmā un apjomīgākā kartēšana ir notikusi no 2008.- 2010. gadam. Meža un zālāju biotopu teritoriju izvietojums ir salīdzinoši precīzi zināms visā dabas parka platībā (detalizētāk skatīt Dabas datu bāzē OZOLS: <http://ozols.daba.gov.lv/pub/Life/>). Līdz šim datubāzēs pieejamā informācija tika izmantota par pamatu, veicot 2015. gada dabas parka izpēti (kartēšanu) un ir aktualizēta dabas aizsardzības plāna saturā (kartēs).

**A.Širovs** komentē, ka Dabas aizsardzības plāna izstrāde nepieciešamā izpēte notiek atbilstoši pieejamajam finansējumam, kurš ne vienmēr ir pieejams nepieciešamajā apjomā.

**J.Drīksna** jautā, kāpēc dabas parka teritorijā ir iekļautas Imulas un Amulas teritorijas, kurām nav nekādas īpašas vērtības, ne kultūrvēsturiskas, ne dabas, ne ainaviskas. Kā arī jautā, cik cilvēkus šis dabas aizsardzības plāns izdzīs no Latvijas.

**A.Širovs** atbild, ka cilvēku klātbūtne ir eksistenciāli vajadzīga arī no dabas daudzveidības viedokļa, un ka ir cerība, ka atbalsta maksājumi vairāk ieinteresēs cilvēkus saimniekot šajā dabas teritorijā.

**J.Drīksna** jautā, kas ir neitrālā zona.

**I.Bodnieks** atbild, ka šajā gadījumā tā ir Kandava, Sabile un Renda un valsts nozīmes autoceļi.

**M.Sniedziņš** informē, ka ir noalgojis juristu, kurš sniegs atzinumu par plānu, ar mērķi apstrādātās lauksaimniecības zemes un meža zemes, kas atrodas ārpus lieguma teritorijas, izņemot no dabas parka vai iekļaut tās neitrālajā zonā, tā izslēdzot risku, ka MK noteikumi varētu likt lauksaimniekiem izbeigt lauksaimniecisko darbību.

**D.Bojāre** precizē, ka lauksaimniecības zemēs netiks aizliegta to izmantošana un, ka teritorijai nozīmīgie bioloģiskie vērtīgie zālāji ir radušies vēsturiski nodarbojoties ar ekstensīvo lauksaimniecību (ganīšanu, pļaušanu), kā arī to potenciāla atjaunošanās šobrīd aktīvi izmantotajās lauksaimniecības zemēs, teorētiski varētu notikt vismaz 10 gadus ilgā laika posmā pēc intensīvās lauksaimniecības (arumi, rapsis, labība, u.c.) pārtraukšanas. Neviens negrasās ierobežot intensīvo lauksaimniecību vietās, kur tā šobrīd aktīvi notiek. Mērķis ir saglabāt tās bioloģiski vērtīgās zālāju daļas, kas šobrīd netiek intensīvi apsaimniekotas un joprojām ir bioloģiski vērtīgas.

**J.Pīlēģis** jautā, kāda ir sadarbība starp AS “Latvijas valsts mežiem” un Dabas aizsardzības pārvaldi, un iesaka atbrīvot ceļu malās augošos ozolus no krūmiem tiem apkārt.

**I.Bodnieks** atbild, ka plānā ir paredzēti konkrēti apsaimniekošanas pasākumi atsevišķiem lielajiem ozoliem, arī paredzot atbrīvot šo koku vainagus no krūmiem un kokiem.

*Diskusija par šo darbību likumību pēc spēkā esošajiem dabas parka noteikumiem un nepieciešamo saskaņošanu.*

**I.Tramdaha** jautā, vai dabas parka teritorijās, kuras nav lieguma zonā, ir atļauta derīgo izrakteņu ieguve.

**I.Bodnieks** atbild, ka uzraudzības grupu sanāksmē par šo jautājumu tika diskutēts, taču jautājums paliek atklāts, jo ir grūti noteikt šo robežu starp derīgo izrakteņu ieguvei privātām vajadzībām un rūpniecisku iegūšanu. Pēc perioda, kad notiks papildus izpēte, šis jautājums tiks papildus apspriests un aktualizēts.

**P.Kalniņš** jautā, ar cik īpašniekiem jāsaskaņo projekts, lai apgūtu projekta naudā?

**A.Širovs** atbild, ka dabas aizsardzības plāns neuzliek nekādus apgrūtinājumus un to vispirms apstiprina pašvaldība, tad Dabas aizsardzības pārvalde un pēc tam Vides aizsardzības un reģionālās attīstības ministrija. Dabas aizsardzības plāns nav saistošs šeit klātesošajām privātpersonām, tas ir rekomendējošs.

*Viedokļu un informācijas apmaiņa par individuālajiem aizsardzības un izmantošanas noteikumiem un informācijas saņemšanu par tiem nākotnē.*

**Klātesošais** jautā, vai Abavas upe arī tiks iekļauta dabas aizsardzības plānā.

**I.Bodnieks** atbild, ka saldūdens biotopu eksperts ir nokartējis Abavas upes daļu, kas iekļaujas dabas parka teritorijā, nosakot 9 upes posmus, kuros aizaugums ar ūdensaugiem ir lielāks par 30 % (pārāk liels), un noteicis konkrētus upes apsaimniekošanas pasākumus. Kartēs ir norādītas konkrētas vietas, kurās tā ir aizaugusi un būtu nepieciešams veikt upes tīrīšanu. Turklāt Abavas upē notiek zivju monitorings. Monitoringa dati ir iekļauti dabas aizsardzības

plāna saturā. Plāna saturā noteikts apsaimniekošanas pasākums – koku sagāzumu izvākšanai no upēm, lai nodrošinātu straujteču biotopu saglabāšanu, kā arī bebru darbības kontrole (skaita regulēšana) ūdensteču tuvumā.

*Diskusija par Abavas upes apsaimniekošanas pasākumu īstenotājiem un finansējumu.*

**G.Dzērve** izsaka priekšlikumu atļaut izmantot elektromotorus Abavas upē.

**I.Bodnieks** atbild, ka ierobežojums ir iekšdedzes dzinēja motoru izmantošanai, uz elektromotoru dzinējiem tas neattiecas. Šāds ierobežojums jau ir spēkā.

**Klātesošais** jautā, vai zonējumus šobrīd var arī mainīt.

**I.Bodnieks** atbild, ka atbilstoši jau iepriekš pieejamajiem datiem 2005. gadā izstrādātajā dabas aizsardzības plānā, šie zonējuma grozījumi atkāroti ir piedāvāti tikai vērtīgajiem meža biotopiem (“Nogāžu un gravu mežiem”, un “Kalķainiem zāļu purviem”), pastiprinot zonējumu konkrētas mežu teritoriju daļās, galvenokārt, ielejas nogāzēs esošajiem mežiem, lai tajos nākotnē netiku veikta izlases cirte.

*Viedokļu un informācijas apmaiņa par neitrālās zonas izmantošanu.*

**Klātesošais** izsaka priekšlikumu izveidot jaunu zonu lauksaimniecības zemēm, lai īpašnieki varētu būt droši par to, ka viņu zemēs netiks noteikti ierobežojumi lauksaimnieciskajai darbībai.

**Klātesošais** izsaka komentāru, ka “Lauku atbalsta dienests” jau ir ņēmis dabas aizsardzības plāna izstrādātāju rekomendācijas vērā un visas sarkani iesvītrotās platības aizliedz apstrādāt.

**D.Bojāre** atbild, ka “Lauku atbalsta dienests” to nevar aizliegt, ja nav pieteikts maksājums par bioloģiski vērtīgu zālāju.

*Viedokļu un informācijas apmaiņa par “Lauku atbalsta dienesta” maksājumu piešķiršanas kārtību.*

**Klātesošais** jautā, kad varēs iepazīties ar jaunajiem ierobežojumiem dabas parka teritorijā.

**A.Širovs** atbild, ka esošie ierobežojumi ir noteikti pašreizējos Ministru Kabineta noteikumos par Abavas senleju, bet ierosinātos ierobežojums var atrast gan dabas aizsardzības plāna izstrādātāju mājaslapā, gan Dabas aizsardzības pārvaldes mājaslapā pieejamajā plānā. Pamatojoties uz izpēti, kas vēl tiks veikta, šie ierobežojumi vēl var būtiski mainīties. Ja ir kāds viedoklis par šobrīd ierosinātajiem ierobežojumiem, par tiem var izteikt viedokli, rakstot vai zvanot uz norādītajām kontaktu adresēm.

**Klātesošais** jautā, ko nozīmē būtiski mainīties.

**A.Širovs** atbild, ka pašreiz par to ir grūti spriest, jo būs vēl papildus diskusijas ar zemes īpašniekiem, pašvaldībām, Dabas aizsardzības pārvaldi un Vides aizsardzības un reģionālās attīstības ministriju.

*Diskusija par neitrālo zonējumu ceļiem.*

**Klātesošais** ierosina sakārtot mehānismu kompensāciju izmaksām lauksaimniekiem.

**A.Širovs** iesaka apskatīt sabiedriskās apspriešanas laikā pieejamo materiālu par pieejamajām kompensācijām.

**D.Bojāre** atbild, ka par 3.ražības klases zālājiem, kas dominē Abavas senlejā, pienākas palielinātas kompensācijas.

*Diskusija par “Lauku atbalsta dienesta” maksājumu piešķiršanas kārtību un jauno zālāju apsekošanas metodi, kuras dēļ iepriekšējā gadā nav bijis iespējams saņemt maksājumus.*

**G.Gabrāne** noslēdz sabiedrisko apspriešanu un pasakas klātesošajiem par dalību.

Sanāksme beidzas plkst. 13:50

Sanāksmes protokolētājs:

N.Lizbovskis

Dabas aizsardzības plāns tiek izstrādāts Norvēģijas finanšu instrumenta 2009.–2014.gada perioda programmas „Kapasitātes stiprināšana un institucionālā sadarbība starp Latvijas un Norvēģijas valsts institūcijām, vietējām un reģionālām iestādēm” projekta Nr.4.3-24/NFI/INP-003 „Latvijas īpaši aizsargājamo dabas teritoriju integrācija teritorijas plānojumā” ietvaros



**DABAS PARKA "ABAVAS SENLEJA"  
DABAS AIZSARDZĪBAS PLĀNA SABIEDRISKĀS APSPRIEŠANAS SANĀKSMES  
DALĪBNIEKU REĢISTRĀCIJAS LAPA**

2016.gada 18.martā plkst.12.00

Sabīles kultūras namā (Ventspils iela 14, Sabīle, Talsu novads)

Nr. p.k.	Vārds, uzvārds	Pārstāvniecība	Kontaktinformācija	Paraksts
1.	Kristīne Vilciņa	Dabas aizsardzības pārvalde	26554868, kristine.vilcina@daba.gov.lv	
2.	Aija Melluma	SIA "METRUM" konsultante	aimella@inbox.lv	
3.	Ilze Circene	SIA "METRUM"	283230116, ilze.circene@metrum.lv	
4.	Ilmārs Bodnieks	SIA "METRUM"	26786191, ilmars.bodnieks@daba.gov.lv	
5.	Niklāvs Lizbovskis	SIA "METRUM"	prakse@metrum.lv	
6.	Lācis Soģis	"Mežtini" Abavas p.		
7.	Inese Roga	"Mežtini" Abavas p.		
8.	Andris Džece	2/c "Dziesmas" Abavas p.		
9.	Renārs Kūniņš	"Abonnieki" Abavas p.		
10.	Uģis Ziedins	2/b "Bārtiņi" Abavas p.		
11.	Māris Mēnālis	2/s "Rīgmali" Abavas p.		
12.	Jānis Tilgus	2/s "Aizma" Abavas p.		
13.	MARTINS KEVINS	"VI4VI"		



14.	Dace Gūtmane	As' Latvijas valsts meži	em. kl. Gūtman
15.	AIDA ARGALE	AJ (ANĪBĀS VALDĪBĀS)	le Gūtman
16.	Aija Sīverneka	TNP	le Gūtman
17.	Inga Trandaha	TNP	le Gūtman
18.	Jūlijs Širovs	Dabas aizsardzības pārvalde	le Gūtman
19.	Gunta Galvāne	Dabas aizsardzības pārvalde	le Gūtman
20.	Dainis Bojārs	Dabas aizsardzības pārvalde	le Gūtman
21.	Andrijs Nosolovs	Z/S Avotiņi	le Gūtman
22.	Laura Marusa-Mārtinsone	Sabiles pārvalde, Sabiles TIC	le Gūtman
23.	Andrijs Mille	Nek. īpaš. „Kraštmeži”	le Gūtman
24.	Larisa Dumbrova	Sabiles pils. dārznieks	le Gūtman
25.	Jānis Sniņevs	ZS „Straudnieki”	le Gūtman
26.	Māris Jiedziņš	SIA „Kārkli”	le Gūtman
27.	Andis Danga	SIA Ravas	le Gūtman
28.	Jānis Ladeževičs	SIA „Sudmalis”	le Gūtman
29.	Jānis Kalniņš	SIA „Zeltiņi”	le Gūtman
30.	Jānis LEIMANIS	Z/S „Kārkli”	le Gūtman
31.	Andis Dūņiņš	SIA „Latmeži”	le Gūtman
32.	Zigmunds Maņūns	Z/S „Kārkli”	le Gūtman

33.	Kristaps Ansons	Abavas pagasts z/s „Bārci”		
34.	Adrija Mociņa	Abavas p. „Kaule”		
35.	Gints Dreģis	z/s „Dreģu”, Abavas pag.		
36.	Jānis Vilgītis	z/s „Sasmas” Abavas p.		
37.	Andis Viņarski	z/s „Katlauki” Abavas p.		
38.	Fēlijs Nijkiča	1929. g. dzimst. vieta		
39.	Štefija Mežle	„Štefija” Abavas p.		
40.	Guntāgabmane	Dabas aizsardzības pārvalde		
41.				
42.				
43.				
44.				
45.				
46.				
47.				
48.				
49.				
50.				
51.				

## 1.2.2. Sabiedriskās apspriešanas sanāksmes protokols Rendā

Projekts tiek izstrādāts Norvēģijas finanšu instrumenta 2009.-2014. gada perioda programmas „Kapacitātes stiprināšana un institucionālā sadarbība starp Latvijas un Norvēģijas valsts institūcijām, vietējām un reģionālām iestādēm” projekta Nr.4.3-24/NFI/INP-003 „Latvijas īpaši aizsargājamo dabas teritoriju integrācija teritorijas plānojumā” ietvaros

integral  
planning

norway  
grants



### DABAS PARKA „ABAVAS SENLEJA” DABAS AIZSARDZĪBAS PLĀNA PROJEKTA SABIEDRISKĀ APSPIEŠANAS SANĀKSMES PROTOKOLS

2016. gada 18. martā  
Rendas kultūras namā  
”Vigneri”, Renda, Rendas pagasts, Kuldīgas novads  
Sanāksme sākas plkst. 17:00

**Darba kārtība** – dabas parka „Abavas senleja” dabas aizsardzības plāna projekta sabiedriskā apspriešana

**Sanāksmi vada** – Ilze Cīrcene, SIA „METRUM”, plānošanas projektu vadītāja

**Sanāksmi protokolē** – Niklāvs Lizbovskis, SIA „METRUM”

**Piedalās** – skatīt dalībnieku reģistrācijas lapu pielikumā

**Foto:** SIA „METRUM”, 2016

**Ilze Cīrcene, SIA „METRUM” pārstāve**, atklāj sabiedriskās apspriešanas sanāksmi, uzrunā klātesošos un informē par sabiedriskās apspriešanas sanāksmes dienas kārtību. Dod vārdu Dabas aizsardzības pārvaldes Pierīgas reģionālās administrācijas direktoram Andrim Širovam.

**Andris Širovs, Dabas aizsardzības pārvaldes Pierīgas reģionālās administrācijas direktors**, informē klātesošos par to, kas ir dabas aizsardzības plāns un kādi ir ieguvumi to izstrādājot. Informē, ka dabas aizsardzības plānam ir rekomendējamo raksturs, un tas ir esošās un izpētītās informācijas apkopojums, un tas nevienam neuzliek nekādas papildus ierobežojumus. Atzīmē, ka uz dabas aizsardzības plāna pamata pēc tam tiek izstrādāti individuālie aizsardzības un izmantošanas noteikumi (turpmāk – IAIN), kas var saturēt dažādus saimnieciskās darbības ierobežojumus (skatīt prezentāciju sabiedriskās apspriešanas sanāksmes protokola pielikumā).

**I. Cīrcene, SIA „METRUM” pārstāve**, informē par dabas aizsardzības plāna izstrādes procesu, uzraudzības grupas sanāksmēm, individuālām sarunām ar zemju īpašniekiem, apsekošanu dabā, sasaisti ar pašvaldību teritorijas attīstības plānošanas dokumentiem un sabiedriskās apspriešanas termiņiem (skatīt prezentāciju sabiedriskās apspriešanas sanāksmes protokola pielikumā).

**Ilmārs Bodnieks, SIA „METRUM” pārstāvis**, iepazīstina ar dabas parka „Abavas senleja” teritoriju, tajā sastopamajām dabas un kultūrvēsturiskajām vērtībām. Informē par priekšlikumiem dabas parka zonējuma izmaiņām un nepieciešamajiem dabas vērtību apsaimniekošanas pasākumiem (pļavu pļaušana, noganīšana, mežu saglabāšana, tūrisma infrastruktūras uzturēšana, u.c.). Informē par iespēju saņemt kompensācijas par mežsaimnieciskās darbības ierobežojumiem un bioloģiski vērtīgo zālāju apsaimniekošanu. Norāda, ka pēc dabas aizsardzības plāna izstrādes, kura izstrādes ietvaros veikta daļēja vērtīgo zālāju kartēšana, zemes īpašniekiem būs iespēja saņemt paaugstinātus un diferencētus platību maksājumus, ja tiek ievērota pareiza zālāju apsaimniekošana, sienu pļaujot un savācot vai noganot zālāju ar atbilstošu zālēdāju blīvumu. Atbalsta maksājuma apjoms atšķiras atkarībā no biotopa, tā apsaimniekošanas grūtības pakāpes un ražīguma. Iepazīstina ar tālāko procesu dabas aizsardzības plāna izstrādē (skatīt prezentāciju sabiedriskās apspriešanas sanāksmes protokola



**I.Cīrcene** dod vārdu diskusijas vadītājam Guntai Gabrānei.

**Gunta Gabrāne** informē par sabiedriskās apspriešanas diskusijas daļas procesu, attiecīgi to, kā diskusija tiks organizēta, lai pēc iespējas vairāk apzinātu klātesošo viedokli.

**Daina Bojāre** stāsta par maksājumiem, kurus iespējams saņemt apsaimniekojot īpaši aizsargājamus zālāju biotopus, to izmaiņām, paskaidro, ka līdz šim visi dabas parka zālāji bija noteikti kā bioloģiski vērtīgie zālāji, par kuriem visi saņēma vienāda apmēra maksājumus (minimālos), taču šobrīd ir noteikta citāda maksājumu administrēšanas kārtība pēc noteiktām zālāju ražības klasēm, atbilstoši kurām ir iespēja saņemt dažādus maksājumus pēc Eiropas Savienības īpaši aizsargājamo biotopu tipiem, to apsaimniekošanas specifikas.

**Klātesošais** jautā, kur likt nopļauto zāli no bioloģiski vērtīga zālāja, ja to nevar atstāt uz lauka.

*Diskusija par nopļautās zāles novākšanu.*

**M.Fokerots** jautā, vai nezūd bioloģiskā daudzveidība, novācot nopļauto zāli.

**D.Bojāre** atbild, ka nē, zāles noganīšana vai nopļaušana un novākšana ir vēsturiski pastāvējusi. Ja katru gadu nepļauj un nenovāc zāli, veidojas kūla, kas kavē atsevišķu sugu augšanu un attīstību. Arī vēlās pļaujas nosacījums ir mainīts, zāli var pļaut jebkurā laikā. Dabas parka teritorijā ir daudz sauso kaļķaino zālāju, ar 3.ražības klasi un līdz ar to ar augstāku maksājumu. Jautājums vai īpašums ir pārinventarizēts pēc 2013.gada, un ir noteikts Eiropas Savienības biotopu kods.

**I.Kricka** jautā, kā var noteikt vai īpašumā ir bioloģiski vērtīgais zālājs.

**D.Bojāre** atbild, ka, ja zālājs ir ilglaicīgs, to var vērtēt vizuāli un saprast, vai ir vērts pieaicināt ekspertu, kas to novērtēs.

**I.Kricka** jautā kādas ir bioloģiski vērtīga zālāja indikatorsugas.

**D.Bojāre** atbild, ka tādas ir ļoti daudz, tās atšķiras atbilstoši zālāju tipam, un to vērtē sertificēts sugu un biotopu eksperts.

**I.Kricka** kurā mājaslapā pēc sava kadastra numura var apskatīties, vai savā īpašumā nav kādas dabas vērtības.

**A.Širovs** atbild, ka to var apskatīties dabas datu pārvaldības sistēmā „Ozols”, kas atrodama Dabas aizsardzības pārvaldes mājaslapā, sadaļā „Dati”.

**P.Baiks** komentē, ka ir ievērojami palielinājušās zālāju apsaimniekošanas izmaksas zemes īpašniekiem, jo pēc jaunajiem noteikumiem ir nepieciešams zāli novest no lauka, un tas prasa papildus tehnikas izmantošanu. Komentē, ka būtu nepieciešams padomāt kā kompensēt šos papildu izdevumus.

**D.Bojāre** atbild, ka jā, zāli ir jānovāc, jo ir pierādījies, ka tās atstāšana rada negatīvu efektu. Par maksājumiem jāskatās noteiktās ražības klases.

**A.Širovs** atbild, ka maksājumi ir tādi, kādi tie ir, un tie tiek lemti augstākā līmenī. Aicina paņemt pieejamo materiālu par pieejamajiem atbalsta maksājumiem un kompensācijām.

**S.Vaivade, Mežu īpašnieku biedrība „Meža konsultants”** jautā:

1. No kurienes tiek ņemti dati par mežu, uz kā pamata sāk veidot plānu dabā, jo tie ir neprecīzi?
2. Kāpēc, ja šobrīd ir dabas aizsardzības zona, kurā nav veikta pārbaude vai atrasti indikatori, jūs vēlaties šo dabas parka zonu likt dabas lieguma zonā?
3. Vai ir vienošanās darba grupu laikā ar AS „Latvijas valsts meži”, ka lieguma zonā būs atļauta izlases cirte, ja to pirms tam pārbauda eksperts dabā?

**I.Bodnieks** atbild:

1. Šobrīd dabas parka zonā ir aizliegta vienīgi kailcirte, un ir redzama korelācija starp izlases cirti un ietekmi uz noteiktiem mežu biotopiem, otrs iemesls ir tas, ka šai teritorijas daļai (posmā lejpus Rendas līdz Abavas grīvai) visapkārt ir noteiktas sešas Eiropas nozīmes īpaši aizsargājamas dabas teritorijas – dabas liegumi. Pēc detalizētas šīs dabas parka teritorijas daļas lejpus Rendas izpētes, tiks runāts par šīs teritorijas nākotni, plānoto zonējuma maiņu. Iespējams, ka visa šīs teritorija daļa lejpus Rendas netiks noteikta kā dabas lieguma zona.
2. Iespējams ir kļūme datos, kas ir pieprasīti no atbildīgās valsts iestādes, t.i. Valsts meža dienesta. To šobrīd ir grūti komentēt.
3. Izstrādātāju piedāvātajā IAIN projektā ir iestrādāti šie nosacījumi par izlases ciršu aizliegumu bez sertificēta sugu un biotopu eksperta atzinumu, bet tuvāko 2 gadu laikā vēl notiks papildus teritorijas

izpēte, arī par kopšanas ciršu vecumu, un šie uzraudzības grupu priekšlikumi tiks ņemti vērā un par to tiks diskutēts tālāk. Pašlaik izlases cirte ir atļauta.

**S.Vaivade** jautā, kāpēc visiem ir jācieš, ja kaimiņam ir kāda vērtīga suga, un vai ir domāts izdalīt mikroliegumus tur, kur ir šīs atradnes.

**K.Vīlciņa** atbild, ka iespējams zonējums pēc papildus informācijas ievākšanas par biotopiem mainīsies, un tad arī varēs tālāk diskutēt par zonējuma izmaiņām. Tur, kur būs noteikta dabas lieguma zona, arī varēs saņemt kompensācijas, lai īpašniekiem visā teritorijā individuāli nebūtu jāņem eksperts, kas novērtētu teritoriju.

**M.Fokerots** komentē, ka retinātos priežu mežos, kur veic izlases cirti, vairāk priedes neaug. Jautā, kāds ir mērķis veidojot šādu pieeju.

**K.Vīlciņa** atbild, ka izlases cirte nedod vēlamo rezultātu, sabojājot biotopu un neļaujot attīstīties mežsaimniecībai, līdz ar to vajadzētu nodalīt biotopu platības, kur nevajadzētu atļaut izlases cirsti.

**M.Fokerots** ierosina atļaut kailcirti, piemēram taisīt atvērumus.

**K.Vīlciņa** ierosina vietās, kur ir ilglaicīgais mežs, tos saglabāt un neveikt galveno cirti, bet tur, kur nav šis ilglaicīgais mežs, atļaut mežsaimniecisko darbību. Jāņem vērā, ka īpaši aizsargājamās dabas teritorijas mērķis ir saglabāt bioloģisko daudzveidību nevis izaudzēt pēc iespējas lielāku ražu.

**M.Fokerots** komentē, ka sabiedrības intereses tiek stādītas augstāk par indivīda interesēm un komentē, ka Imulas un Amulas krasti ir aizauguši un nepieejami.

**M.Fokerots** izsaka priekšlikumu iekļaut kailcirti un priekšlikumu par kailciršu atļaušanu.

**J.Bienands-Bierens** jautā, vai ganības pēc noganīšanas ir jāpļauj, ja tās nav noganītas pilnībā (atsevišķas zāles palikušas), un kur ir šī robeža starp noganītu un nenoganītu pļavu.

**D.Bojāre** atbild, ka tas ir jāskatās individuāli. Ja veidojas kūla, tā ir jāvāc nost.

**V.Pļavnieks** izsaka viedokli par to, ka izlases cirti būtu jāaizliedz, it sevišķi gar Ventas krastiem, kur stiprs vējš pēc tam izgāž kokus.

**A.Ausmanis** komentē, ka visas izlases cirtes, kas ir veiktas, ir saskaņotas ar Dabas aizsardzības pārvaldi. Izlases cirte ar biežību 4 ir sabojāts mežs. Jādomā par to, kā vecos kokus novākt un visā teritorijā veikt apsaimniekošanu. Ja mežus neapsaimniekos, tajos nekad nebūs nekāda infrastruktūra, kaut vai lai savāktu laivotāju izmestos atkritumus. Komentē, ka nevar tikt klāt atsevišķam baltalkšņu audzēm, kuru lapas krīt upē un bojā Abavu. Iesaka kopt upi un veikt cirstas līdz upes krastiem. Komentē, ka priežu mežos izlases cirtes *nedarbojas*.

**A.Širovs** komentē, ka upes ir kopjamas sistēmas. Aizsargjoslu likums vietām ļauj tajās darboties un izcirst šīs baltalkšņu audzes. Dabas aizsardzības pārvalde izstrādā projektu par dažādu biotopu apsaimniekošanas vadlīnijām, viens no biotopu veidiem ir arī upes. Dabas aizsardzības plāns arī ietvers vadlīnijas upju apsaimniekošanai, kas skar tieši krastu atēnošanu, atbrīvošanu no kokiem. Pretrunu šeit nav, jautājums ir, kā tas tiks iestrādāts dabas aizsardzības plānā.

**P.Baiks** komentē, ka netiek ievēroti ļoti daudz nosacījumu dabas parka teritorijā, it īpaši no laivotāju puses, piemērojot un zāgējot kokus. Jautā, kur vērstie pēc palīdzības, ja laivotāji neievēro šos noteikumus. Komentē, ka laivotāji nav informēti, ka atrodas dabas parka teritorijā.

**A.Širovs** atbild, ka vislabākais variants, ja tiek aizskartas īpašnieka tiesības, ir griezties policijā. Iesaka izmantot šo tūristu plūsmu pa Abavu savā labā un, iespējams, uzsākt kādu biznesu. Atbild, ka ir tiesības izlikt zīmi, ka nedrīkst izkāpt.

**Klātesošais** jautā, vai plāna ietvaros ir paredzēts attīrīt Abavas upes krastus no krūmiem un kokiem.

**A.Širovs** atbild, ka teritorijas izmantošanu šobrīd regulē spēkā esošie MK noteikumi, un īpašnieki var darīt visu, kas šo noteikumu ietvaros nav aizliegts. Tas, kas tiek veicināts, ir lielu kritalu saglabāšana. Ir jāskatās konkrētas vietas, kur būtu nepieciešamas to darīt. Iespējams dabas aizsardzības plāns sniegs kādus priekšlikumus, kur veidot šādas ainavas.

**P.Baiks** izsaka priekšlikumu izlikt vairāk zīmes laivotājiem par to, ka viņi atrodas dabas parka teritorijā, uz tiltiem, pie upes un laivu nomas punktos.

**I.Bodnieks** komentē, ka šī situācija šobrīd posmā Kandava – Sable tiek aktīvi risināta, bet mazāk tas notiek – posmā lejpus Rendas. Komentē, ka dabas aizsardzības plānā ir iekļauti risinājumi, kā aizsargāt putnus, un viens no tiem ir informācijas stendu izvietošana laivotājiem galvenajās laivu operatoru bāzu vietās, atpūtas vietās. Informē, ka Kurzemes plānošanas reģions ir radījis mobilo aplikāciju, kurā iekļauti laivošanas maršruti un informācija par tiem.

**S.Vaivade** izsaka priekšlikumu iekļaut to teritoriju, kurās ir priekšlikums veidot dabas lieguma zonu, kā teritoriju, kura pēc kartēšanas ir vēlreiz jāizvērtē un uz kartēšanas pamata jāveido zonējums. Izsaka priekšlikumu iekļaujot noteikumos mežu apsaimniekošanas jautājumus, pieaicināt “SILAVA” zinātniekus, lai pareizāk veidotu mežu apsaimniekošanu nākotnē. Izsaka priekšlikumu informēt īpašniekus par to, kad sugu un biotopu eksperts dodas kartēt konkrētā īpašnieka mežu, lai īpašnieks varētu piedalīties šajā pasākumā.

**G.Gabrāne** atbild, ka Latvijas kartēšana notiks nākotnē, un būs prasība pietiekami efektīvi informēt īpašnieku.

**S.Vaivade** jautā, kā var aizvēst laivotāju atstātos atkritumus no īpaši ierīkotajām laivotāju apmešanās vietām.

*Diskusija par ūdens kvalitāti un tūristu daudzumu.*

**P.Lapiņš** komentē, ka Valsts meža dienestā ir jauna sistēma, kura vēl nestrādā, un ka vēlāk paņemot jaunus datus viss izskatīsies savādāk. Skatoties aerofoto, var redzēt vairākas kļūdas un, ja šīs kļūdas netiks novērstas, plāns neatbildīs dabā esošajam. Ir svarīgi, lai pamatinformācija atbilst esošajai situācijai. Izsaka priekšlikumu, ka ja tiek uzlikts kāds ierobežojums, īpašniekam būtu jāizmaksā atbilstoša kompensācija, jāatpērk viņa īpašums, vai jādod kāds cits īpašums vietā. Komentē, ka laivotāju pietātņu vietām jābūt precīzi norādītām.

**I.Bodnieks** komentē, ka šobrīd priekšlikumos iekļautās laivotāju apstāšanās vietas tiks iekļautas dabas aizsardzības plānā tikai pēc to individuālas izvērtēšanas, vai tur netiek tieši ietekmēts kāds īpaši aizsargājams biotops, kā arī laivošanas vieta tiks saskaņota ar īpašnieku.

**Klātesošais** izsaka priekšlikumu pārskatīt tauvas joslas noteikumus, jo vēsturiski tas ir ticis ieviests tikai koku pludinātājiem.

G.Gabrāne informē par sabiedriskās apspriešanas sanāksmes beigām.

Sanāksme beidzas plkst. 19:02

Sanāksmes protokolētājs:

N.Lizbovskis

Dabas aizsardzības plāns tiek izstrādāts Norvēģijas finanšu instrumenta 2009.–2014.gada perioda programmas „Kapacitātes stiprināšana un institucionālā sadarbība starp Latvijas un Norvēģijas valsts institūcijām, vietējām un reģionālām iestādēm” projekta Nr.4.3-24/NEI/INP-003 „Latvijas īpaši aizsargājamo dabas teritoriju integrācija teritorijas plānojumā” ietvaros



**DABAS PARKA "ABAVAS SENLEJA"  
DABAS AIZSARDZĪBAS PLĀNA SABIEDRISKĀS APSPRIEŠANAS SANĀKSMES  
DALĪBNIEKU REGISTRĀCIJAS LAPA**

2016.gada 18.martā plkst.17.00

Rendas kultūras namā („Vīgneri”, Renda, Rendas pagasts, Kuldīgas novads)

Nr. p.k.	Vārds, uzvārds	Pārstāvniecība	Kontaktinformācija	Paraksts
1.	Kristīne Vilciņa	Dabas aizsardzības pārvalde	26554868, kristine.vilcina@daba.gov.lv	
2.	Aija Melluma	SIA "METRUM" konsultante	aimella@inbox.lv	
3.	Ilze Circene	SIA "METRUM"	283230116, ilze.circene@metrum.lv	
4.	Ilmārs Bodnieks	SIA "METRUM"	26786191, ilmars.bodnieks@daba.gov.lv	
5.	Niklāvs Lizbovskis	SIA "METRUM"	prakse@metrum.lv	
6.	Junta Galveša ne	Dabas aizsardzības pārvalde		
7.	Andris Širva	Dabas aizsardzības pārvalde		
8.	Andris Bērēns	„Pērņoni” z. īpašnieks		
9.	Andriņa Piltiņa	Renda „Galvab”		
10.	DINA LŪSIŅA	Renda „Austīni”		
11.	Egils Ribeks	Renda „Apsvārtis”		
12.	Alma Voičko	Renda „Iapaedes”		
13.	Kaspars Raza	Kuldīgas novads pārvalde		

14.	Ilona Krūka	„Māja Renda, „Klīntis”	a.v.	<i>[Signature]</i>
15.	Andris Fokerts	Mežu īpašnieks	a.v.	<i>[Signature]</i>
16.	Antis Mellenbergs			
17.	Dacis Dlegns	„Māiņāraji”		<i>[Signature]</i>
18.	Līga Sūgne	Musā īpašnieks		<i>[Signature]</i>
19.	Volodimirs Pļavnieks	Rumbas p. „Dārznieki”		
20.	Sigda Dairade	meža īpašnieks, Meža konsultants	kon. by	<i>[Signature]</i>
21.	Dāga Rubene	Rumbas pagasta iedzīvotāja		<i>[Signature]</i>
22.	AIVARS ZERNEVICS	Ugāle, sabiedriskais inspektors		<i>[Signature]</i>
23.	Pēteris Baiķis	Renda, „BRASLĪNI”		<i>[Signature]</i>
24.	DANIS GRUNDMANIS	RENDA „CEĻMAČI”		<i>[Signature]</i>
25.	Juris Bērviņš	„Ilgas” Rendas p.		<i>[Signature]</i>
26.	Andris Kuzņovs	Rendas pag. „Valdētāji”		<i>[Signature]</i>
27.	Aivis Čančis	Sik „Kusa vau”		<i>[Signature]</i>
28.	Hilga Čanča			<i>[Signature]</i>
29.	Aigars Dārbe	Lūpas Rendas pag.		<i>[Signature]</i>
30.	Girts Zāģeris	„Kalvīns”, Rendas pag.		<i>[Signature]</i>
31.	Alis Kruma	„Plostnieki” Rendas pag.		<i>[Signature]</i>
32.	Pēteris Lapini	„Lapinas” Rumbas pag.		<i>[Signature]</i>



Pielikums sabiedriskās apspriešanas protokolam Kandavā, Sabilē un Rendā



Dabas aizsardzības  
pārvalde

## Dabas aizsardzības plāns

**Andris Širovs**

Pierīgas reģionālās administrācijas direktors  
29297579, andris.sirovs@daba.gov.lv



Dabas aizsardzības  
pārvalde

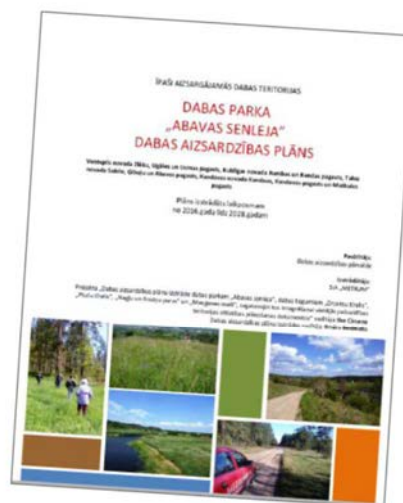
### Kas ir dabas aizsardzības plāns?





# Kas ir dabas aizsardzības plāns?

- Plānā ietver zinātnisko informāciju par aizsargājamo teritoriju, pamatojumu funkcionālajam zonējumam, ja tāds nepieciešams, un nosaka vienotus visas teritorijas apsaimniekošanas pasākumus, lai sasniegtu tās aizsardzības mērķus.
- Plānu apstiprina atbildīgais ministrs.
- Plānam ir ieteikuma raksturs.



*Likums «Par īpaši aizsargājamām dabas teritorijām»*



# leguvumi, izstrādājot dabas aizsardzības plānu

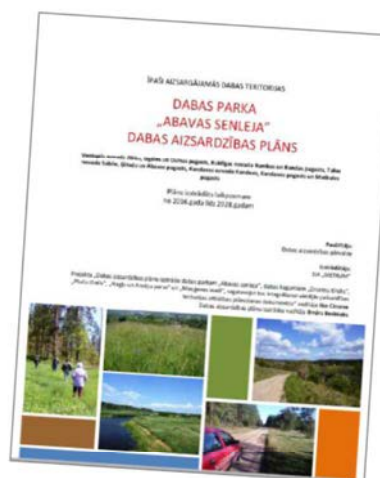
## Lauku atbalsta programmas maksājumi

### maksājumi par zālāju uzturēšanu, atbalsts meža ieaudzēšanai, meliorācijas sistēmu sakārtošanai, ~~par~~ ES nozīmes zālāju biotopiem:

- par zālāju ražības 1. klasi – 83 EUR;
- par zālāju ražības 2. klasi – 155 EUR;
- par zālāju ražības 3. klasi – 206 EUR;
- par zālāju ražības 4. klasi – 330 EUR.

### Par mežsaimnieciskās darbības aizliegumiem:

- galvenās cirtes – 120 EUR;
- galvenās cirtes un kopšanas cirtes – 160 EUR;
- Kailcirtes – 45 EUR
- pretendam, kam vienā zemes vienībā ir vairāku veidu saimnieciskās darbības ierobežojumi, – 112 EUR

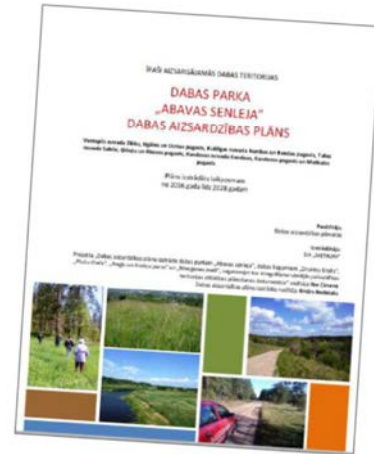




## leguvumi, izstrādājot dabas aizsardzības plānu

Precīzāks kartogrāfiskais materiāls/īsāks un lētāks process atļauju/atzinumu saņemšanā

- samazinās administratīvais slogs un laika resursu patēriņš dažādu atļauju un saskaņojumu sagatavošanā un sniegšanā;
- ja plānotā darbība (infrastruktūras būves, ceļu rekonstrukcija, meliorācijas sistēmu atjaunošana, biotopu atjaunošanas pasākumi u.c.) ir paredzēti dabas aizsardzības plānā, atvieglotāka un ātrāka ietekmes uz vidi novērtējuma procedūra



## leguvumi, izstrādājot dabas aizsardzības plānu

Iespējas piesaistīt ES un nacionālos finanšu avotus dažādiem teritorijas attīstības projektiem

- *Piemēram, SAM 5.4.1 Antropogēno slodzi mazinošas infrastruktūras izveide un esošās infrastruktūras rekonstrukcija „Natura 2000” teritorijās un to funkcionālajās teritorijās*

1. atlases kārtā (plānota 2016.gada beigās):

- Finansējuma saņēmējs – pašvaldības
- Kopējais finansējums – 4 milj. EUR

Nosacījumi:

- ĪADT ar spēkā esošu dabas aizsardzības plānu (apm. 30% ĪADT)
- prioritāri jutīgos biotopos, t.sk. piekrastes biotopos, uz kuriem ir ievērojama antropogēnā ietekme
- izvērtējot izveidojamās infrastruktūras pienesumu pašvaldību attīstībai

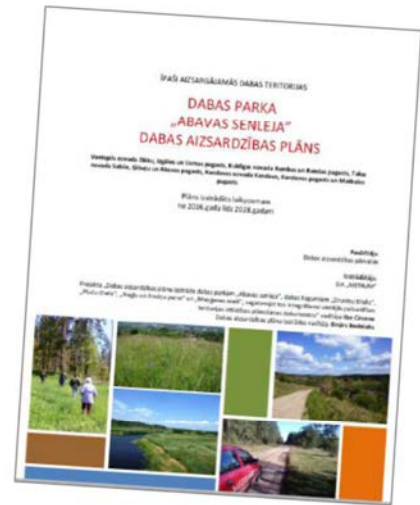


Dabas aizsardzības pārvalde

## leguvumi, izstrādājot dabas aizsardzības plānu

### Sasaiste starp datu bāzēm

Datu pieejamība Lauku atbalsta dienestam, Valsts zemes dienestam, Valsts meža dienestam, A/S „Latvijas Valsts meži”, u.c. iestādēm, kurām lēmumu pieņemšanā nepieciešams izmantot informāciju par ĪADT, aizsargājamām sugām, biotopiem u.c. Informācija pieejama Teritorijas attīstības plānošanas sistēmai (TAPIS) un Aprūtināto teritoriju informācijas sistēmai (ATIS).



Dabas aizsardzības pārvalde

## Sasaiste starp datu bāzēm



**Zemesgrāmatu apliecība**

Tukuma rajona tiesas Zemesgrāmatu nodaļa  
Kandavas pagasta zemesgrāmatas nodaļuma Nr. 100000532160  
Kadastra numurs: 50620130116  
Nosaukums: Vīves

**Kadastrālais pag. Kandavas novs**

I daļa 1. lapa	Domājamo daļa	Platība, hektāri
1.1 Zemes vienība (kadastra apzīmējums 50620130030), izpildot kadastrālo uzdevumus, zemes koplietošanai var tikt precizēta		7,8 ha
1.2 Zemes vienība atdalīta no nekustamā īpašuma, kas ir atdalīta Kandavas pagasta zemesgrāmatas nodaļuma Nr. 346 Zem. Nr. 260903040/17.01.2016. Iesniegts 14.03.2016. Iesnieguma datums		

**II daļa 1. lapa**

Nekustamā īpašuma īpašnieka, izstrādātāja nosaukums	Domājamo daļa	Sums
1.1 Izstrādāta MS Kārkli, Sabiedrība ar ierobežotu atbildību, reģistrācijas numurs 400395025	1	
1.2 Pamats: 2014. gada 12. maija Noslēguma lēmums, 2014. gada 27. februāra Kandavas novada domes sēdes protokols Nr. 5, 25. §.		

**III daļa 1. lapa**

Letu tiesības, kas iegūtas valsts īpašuma	Platība, hektāri
1.1 Dienvidu ET 0.4 kv EPL, daļa - 0.04 hektāri Izstrādāta pārveidoti no Kandavas pagasta zemesgrāmatas nodaļuma Nr. 346 (Zemle Nr. 25805700340)	0.04 ha
1.2 Dienvidu ET 0.4 kv EPL, daļa - 0.08 hektāri Izstrādāta pārveidoti no Kandavas pagasta zemesgrāmatas nodaļuma Nr. 346	0.04 ha



Dabas aizsardzības  
pārvalde

**Paldies par uzmanību!**

Pielikums sabiedriskās apspriešanas protokolam Kandavā, Sabilē un Rendā



**DABAS PARKA «ABAVAS SENLEJA»  
DABAS AIZSARDZĪBAS PLĀNA IZSTRĀDES  
SABIEDRISKĀS APSPIEŠANAS SANĀKSME**

Dabas aizsardzības plāns tiek izstrādāts Norvēģijas finanšu instrumenta 2009.-2014.gada perioda programmas „Kapasitātes stiprināšana un institucionālā sadarbība starp Latvijas un Norvēģijas valsts institūcijām, vietējām un reģionālām iestādēm” projekta Nr.4.3-24/NFI/INP-003 „Latvijas īpaši aizsargājamo dabas teritoriju integrācija teritorijas plānojumā” ietvaros

SIA «METRUM»  
2016.gada 17.martā Kandavā  
18.martā Sabilē un Rendā



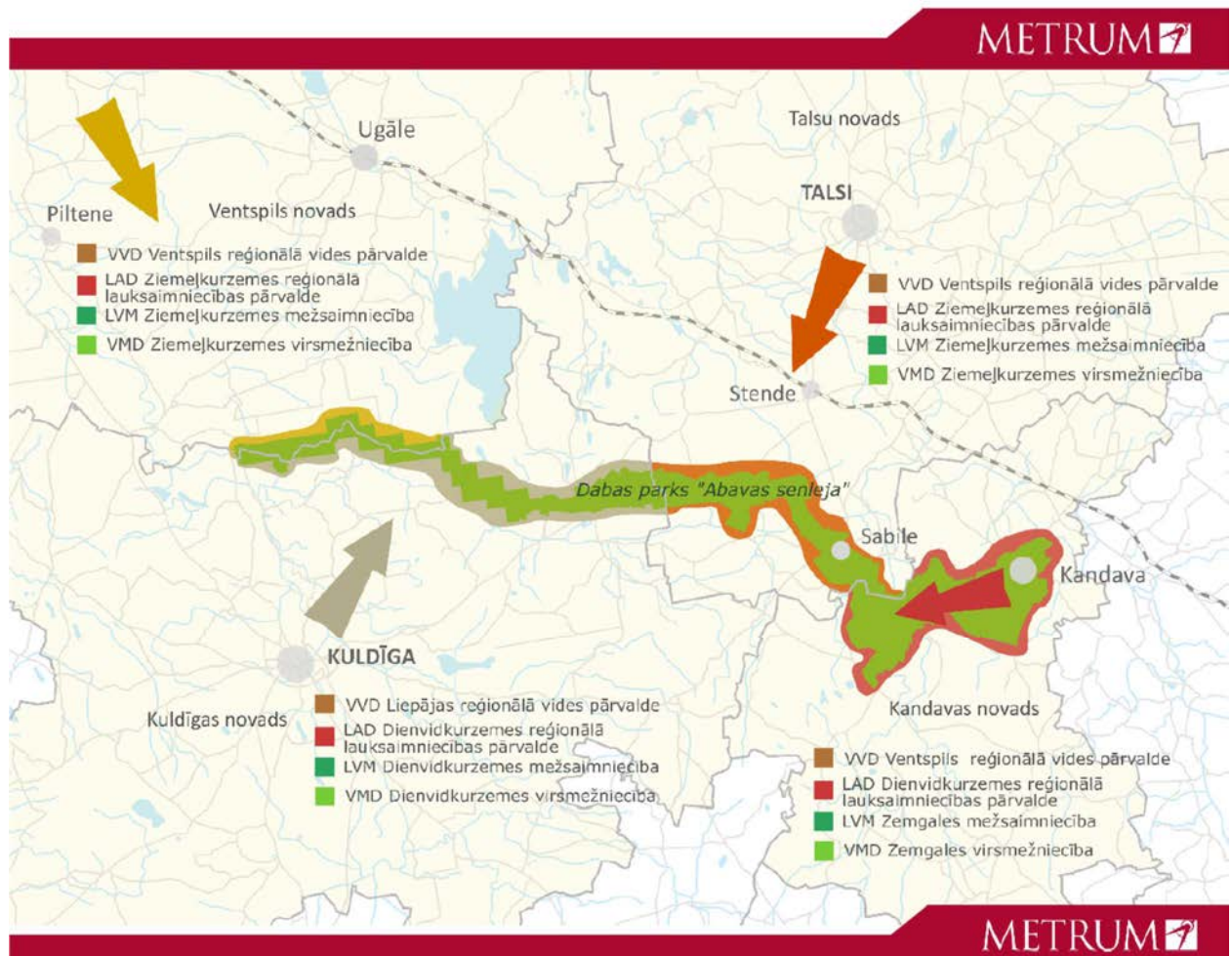
**METRUM**

**Dabas aizsardzības plāna  
izstrādes process**



**METRUM**

**Darbs uzsākts pirms gada, 2015.gada martā**









## Projekta īpašā loma – konteksts ar pašvaldību teritorijas attīstības plānošanu

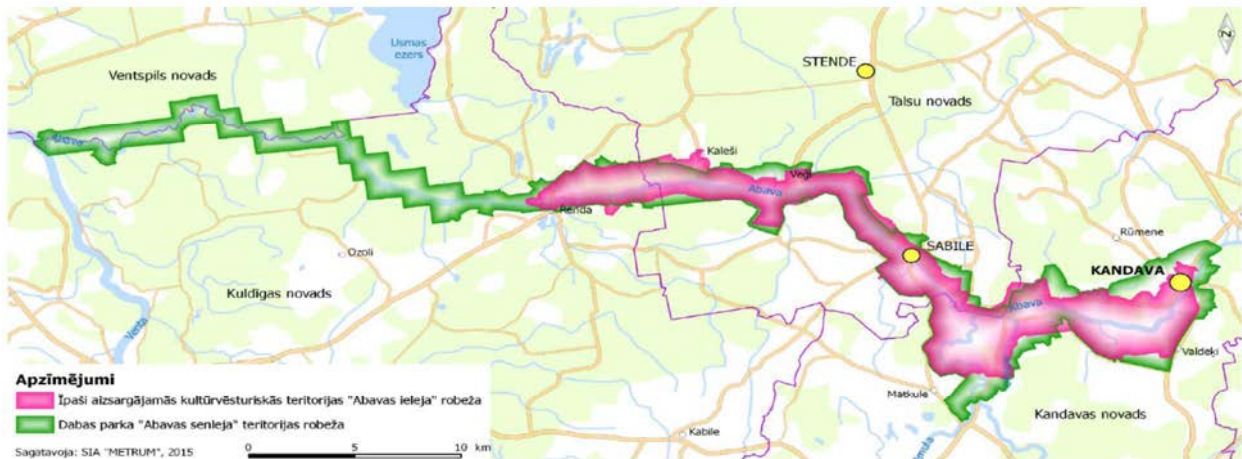


Šodien - 22 dažādu plānošanas dokumentu ietekme uz Abavas ielejas teritoriju

! MK noteikumi 20.06.1996. Nr.235 «Īpaši aizsargājamās kultūrvēsturiskās teritorijas "Abavas ieleja" nolikums» (11.punkts) - Abavas ielejai izstrādājams kopējs teritorijas plānojums

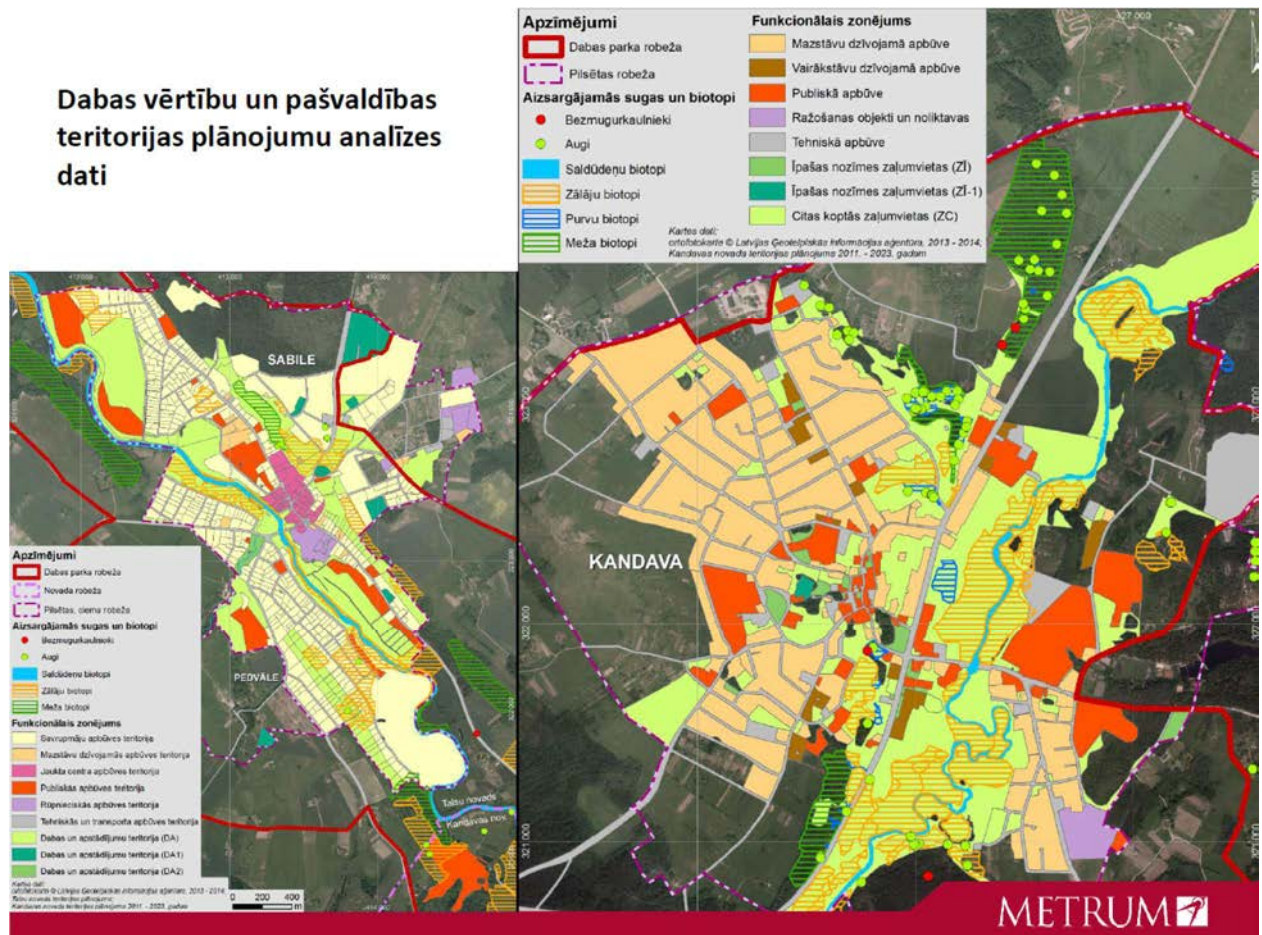
METRUM

## Īpaši aizsargājamā kultūrvēsturiskā teritorija "Abavas ieleja"



METRUM

## Dabas vērtību un pašvaldības teritorijas plānojamās analīzes dati



### Šī brīža process – aicinām dalīties viedoklī līdz 2016.gada 23.martam:

- Iepazīties ar projektu var [www.metrum.lv](http://www.metrum.lv) un [www.daba.gov.lv](http://www.daba.gov.lv)
- Izdrukas formātā Kandavas novada domē, Talsu novada Sabiles pilsētas un Abavas pagasta pārvaldē, Kuldīgas novada Rendas pagasta pārvaldē un Ventspils novada Zlēku pagasta pārvaldē
- Sanāksmes:
  - 2016.gada 18.martā 12.00 Sabiles kultūras namā (Ventspils iela 14, Sabile, Talsu novads), pirms sanāksmes, sākot no 11.00, būs iespēja saņemt konsultācijas no SIA “METRUM” un Dabas aizsardzības pārvaldes speciālistiem;
  - 2016.gada 18.martā 17.00 Rendas kultūras namā („Vīgneri”, Renda, Rendas pagasts, Kuldīgas novads), pirms sanāksmes, sākot no 16.00, būs iespēja saņemt konsultācijas no SIA “METRUM” un Dabas aizsardzības pārvaldes speciālistiem.

**Priekšlikumi** sūtāmi plāna izstrādātājam SIA “METRUM” uz adresi Ģertrūdes ielā 47-3, Rīgā, LV-1011 vai pa e-pastu teritorijas plānotājai Ilzei Circenei, e-pasts: [ilze.circene@metrum.lv](mailto:ilze.circene@metrum.lv).

**Konsultācijas** Ilmārs Bodnieks - 26786191, [ilmars.bodnieks@gmail.com](mailto:ilmars.bodnieks@gmail.com)

## Dabas parka teritorija



METRUM

### Galvenie teritorijas rādītāji

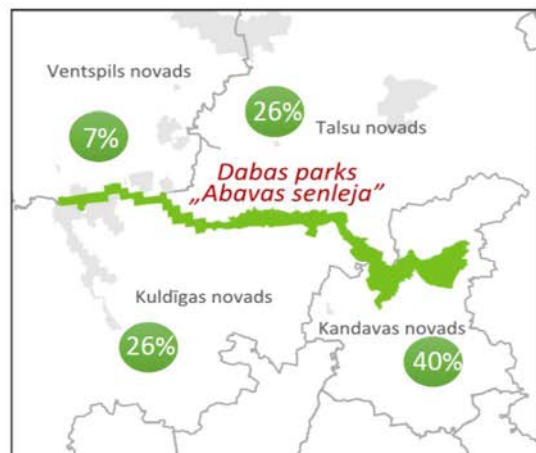
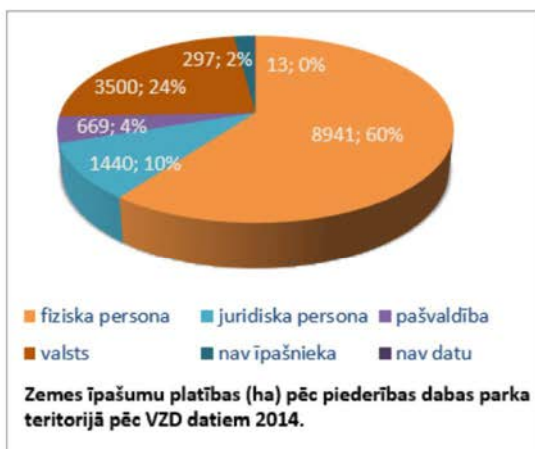
Platības ziņā lielākais no 42 dabas parkiem Latvijā - 14 862,93 ha

Ietilpst 4 novadu teritorijās

Natura 2000 teritorija

Lielākā daļa teritorijas atrodas fizisku un juridisku personu īpašumā (70%, ~2400 īpašumi)

Viena no vecākajām dabas teritorijām Latvijā



METRUM

### Dabas parka teritorijas vēsture saistāma ar 1924.gadu (92 gadu garumā)



METRUM

### Dabas parka zemes izmantošanas veidi



## Dabas parka zemes izmantošanas veidi

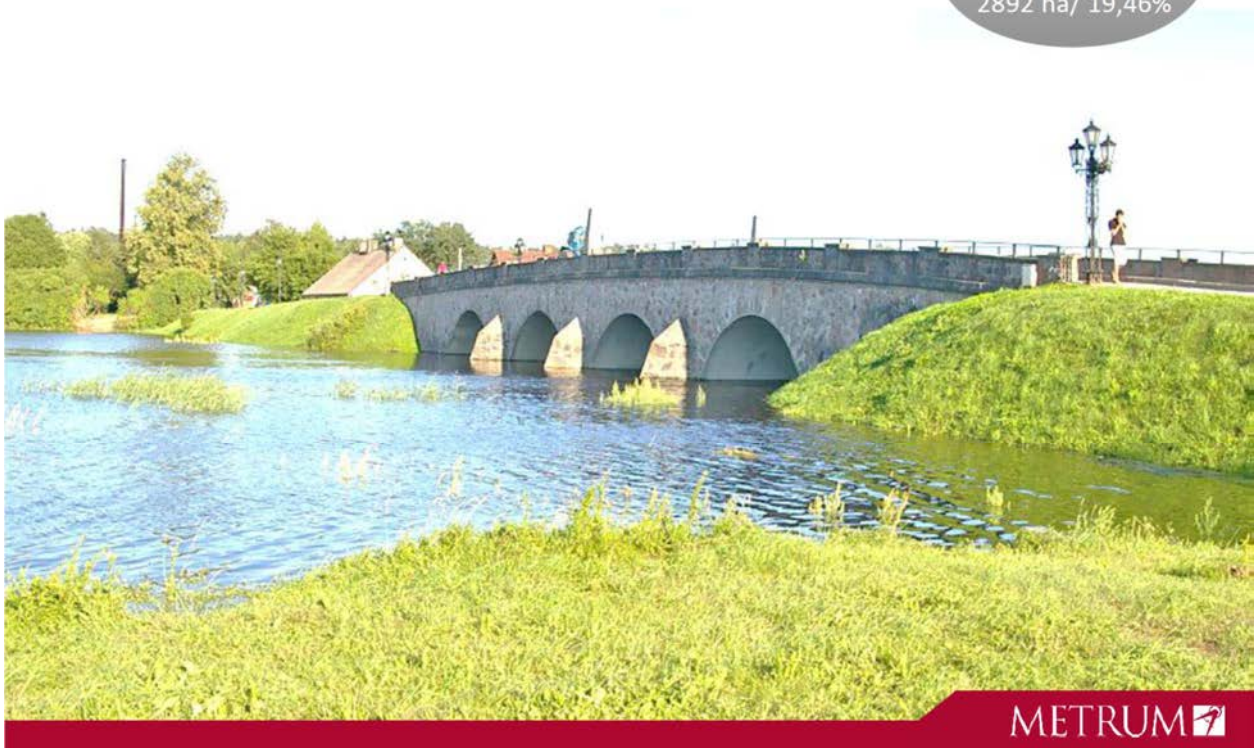


## Dabas parka zemes izmantošanas veidi



## Dabas parka zemes izmantošanas veidi

Pārējais (apbūve,  
infrastruktūra)  
2892 ha/ 19,46%

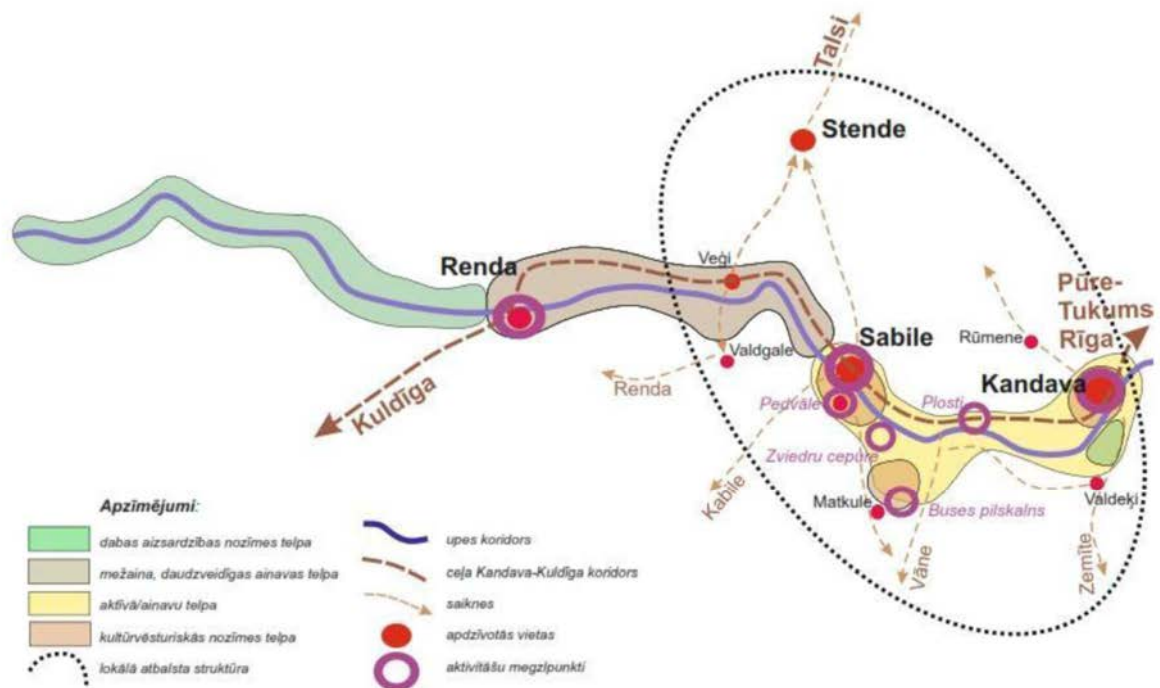


## Dabas parka galvenās vērtības



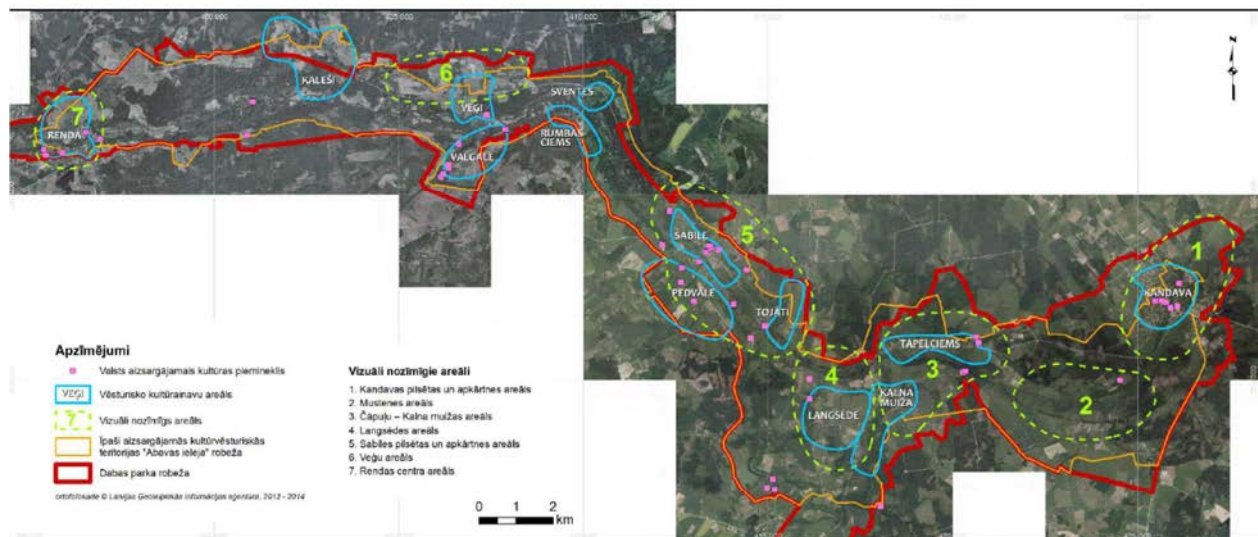
METRUM

## Teritorijas daudzveidība



METRUM

## Kultūrvēsturiskās vērtības



Senkapi, pilskalni, kulta vietas, senakmeņi, baznīcas, muīžas, dzirnavas...

Šobrīd zināmās senākās liecības par cilvēku dzīvi Abavas krastos sniedz apmetnes vieta Tojatos, kas atrodas Sabiles pievārtē 10 km no Kandavas (2.g. t. 1.puse p.m.ē , Vēlais neolīta laikmets).

METRUM



## Dabas vērtības



ZĀLĀJI



VECUPES



SALDŪDENS



MEŽI



METRUM

## Zālāji

Dabas parka teritorijā sastopami 8 ES nozīmes īpaši aizsargājami zālāju biotopu veidi un 2 krūmāju biotopi. No visiem Latvijā zināmajiem zālājiem dabas parka teritorijā *Sausie zālāji kaļķainās augsnēs* atrodas 13%, *Smiltāju zālāji* 9% un *kadiķu audzes* 6%



METRUM

## Meži upju ieleju nogāzēs un citur

Aizsargājami meža biotopi aizņem aptuveni **13,53 %** (1008,79 ha) no dabas parka platības

Nogāžu un gravu mežu masīvi atrodas Imulas un Amulas upju ielejās un Abavas ielejā lejpus Sabiles, pārsvarā tie ir egļu – platlapju (gobu, ozolu, ošu) meži ar lazdām un ievām pamežā

### Plāna izstrādes ietvaros:

- Apsektas visas meža biotopu teritorijas;
- ar anketām nokartēti 35 % īpaši aizsargājamo meža biotopu platības jeb 335, 86 ha no tiem 67, 14 ha konstatēti jaunās platībās
- **Secinājums pēc apsekošanas:** 42,61 ha nogāžu un gravu meži vairs neatbilst mežu biotopa statusam



## Ģeoloģiskie un ģeomorfoloģiskie dabas pieminekļi

Dabas parkā atrodas 10 valsts nozīmes ģeoloģiskie un ģeomorfoloģiskie dabas pieminekļi

Abavas rumba, Velna acs avots, Abavas Velnala, Kalnamuižas kraujas, Cimmermaņa krauja, Imulas dolomītu klintis, Langsēdes klintis, Sudmaļu ūdenskritums, Īvandes ūdenskritums un Muižarāju klintis



## Citi atradumi un vērtības

Dabas parks ir viena no **sikspārņu faunas ziņā bagātākajām Natura 2000** teritorijām Latvijā, atpaliekot tikai no Gaujas nacionālā parka. 2015. gadā teritorijā konstatētas 11 sikspārņu sugas



Dabas parkā līdz šim konstatētas **46 retas un aizsargājamas sūnu sugas**, no tām piecas sūnu sugas dabas aizsardzības plāna izstrādes laikā ir konstatētas pirmoreiz, tajā skaitā ļoti reti sastopamā Zaļā buksbaumija, kas ir otra lielākā šīs sugas atradne Latvijā



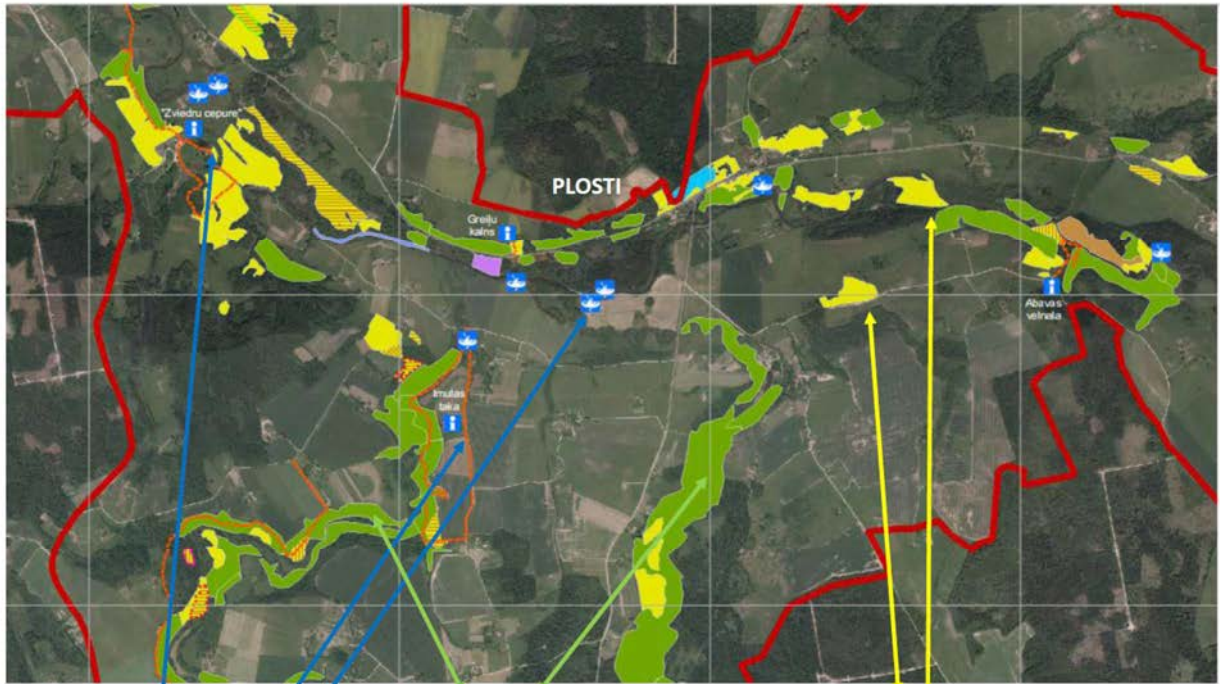
METRUM

**Ko vajadzētu darīt, lai saglabātu dabas parka vērtības - priekšlikumi**



METRUM

### Priekšlikumi dabas vērtību saglabāšanai (apsaimniekošanai)



TŪRISMA INFRASTRUKTŪRAS  
UZTURĒŠANA

NEIJAUKŠANĀS MEŽA BIOTOPU  
DABISKAJĀ ATTĪSTĪBĀ

ZĀLĀJU PĻAUŠANA, NOGANĪŠANA

METRUM

### Priekšlikumi apsaimniekošanai - piemērs dabā



apsaimniekots



neapsaimniekots



MUŠU OFRĪDA



DEVELA GRISLIS

METRUM

## Kompensācijas - ikgadēji atbalsta maksājumi

### ZĀLĀJI

Par bioloģiski vērtīgu zālāju – 55 EUR ha/gadā

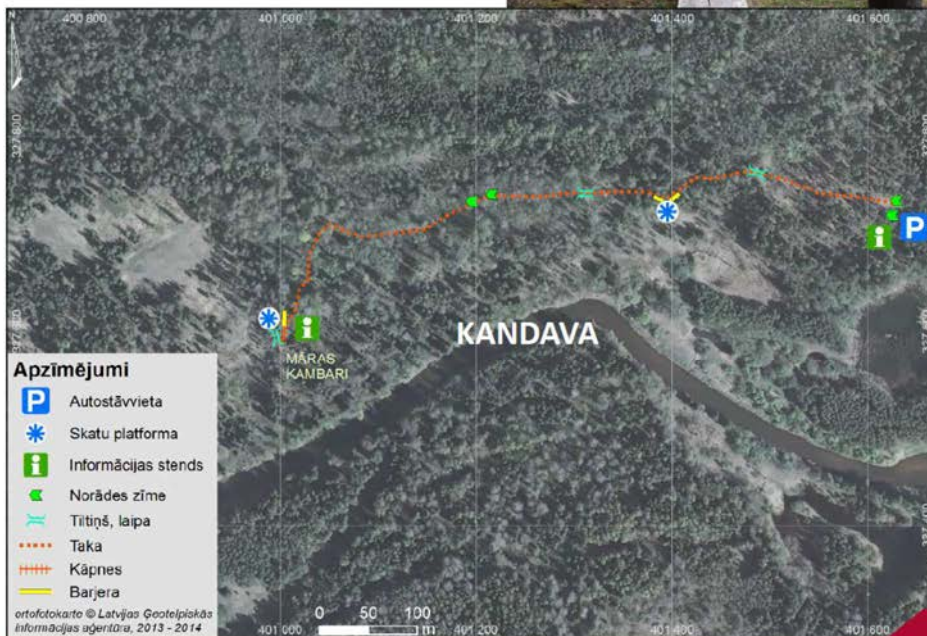
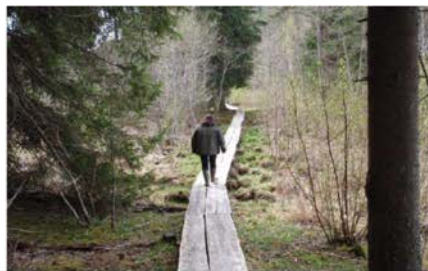
Par ES nozīmes zālāju biotopiem:

- par zālāju ražības 1. klasi – 83 EUR ha/gadā
- par zālāju ražības 2. klasi – 155 EUR ha/gadā
- par zālāju ražības 3. klasi – 206 EUR ha/gadā
- par zālāju ražības 4. klasi – 330 EUR ha/gadā



METRUM

## Priekšlikumi apsaimniekošanai - dabas tūrisma infrastruktūras uzturēšana



METRUM

### Apdraudētākās biotopu grupas: kaļķainie zāļu purvi, zālāji, meži

Meža biotopi aizņem tikai 6,8 % (1008 ha), zālāji 3,4 % (504 ha) un purvi 0,28 % ( 41,72 ha)



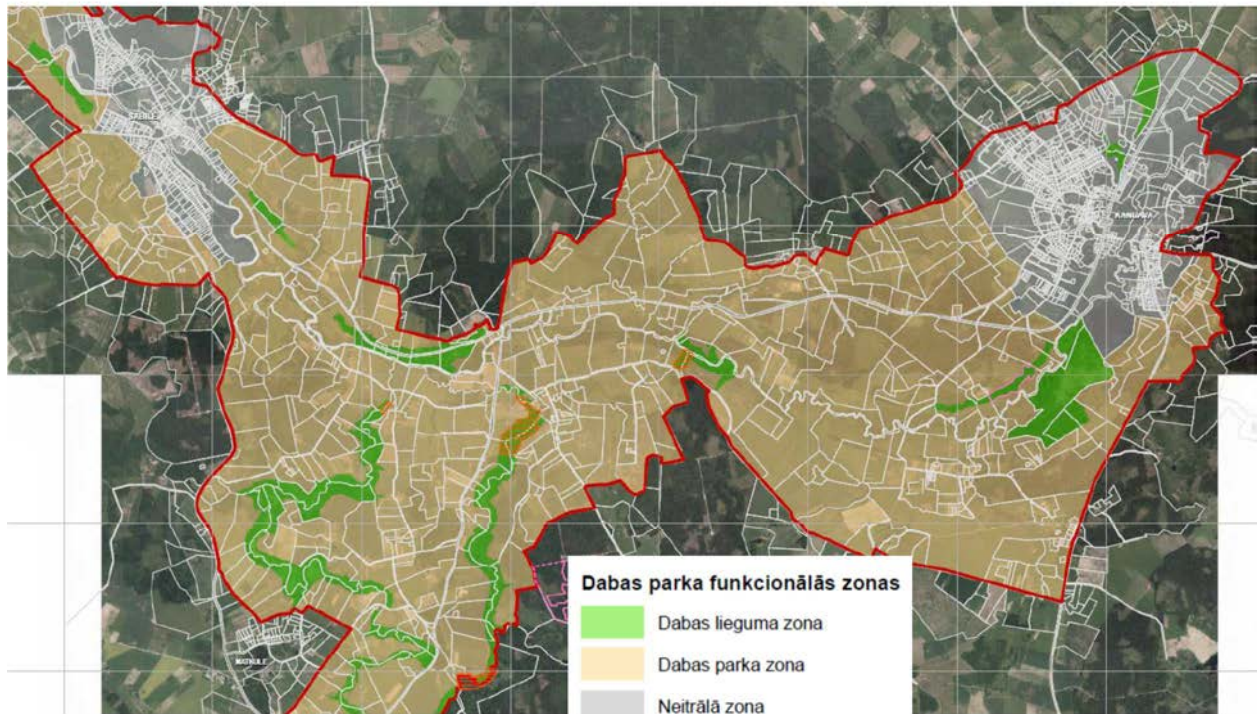
3,4% parkveida pļavas un ganības pie Zvaigžņukalna



6,8 % nogāžu un gravu meži

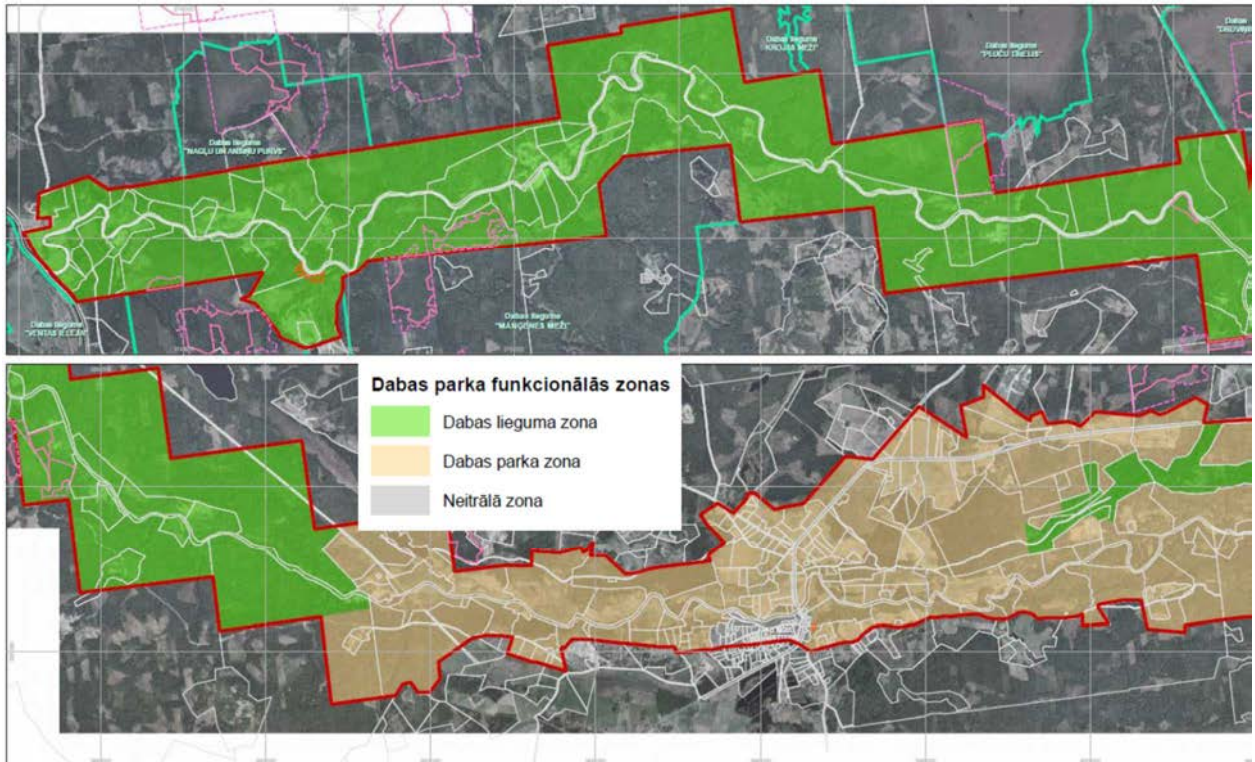
METRUM

### Priekšlikums iespējamām zonējuma izmaiņām



METRUM

## Priekšlikums iespējamām zonējuma izmaiņām



METRUM

### Esošais dabas parka zonējums un individuālo aizsardzības un apsaimniekošanas noteikumi nodrošina vāju teritorijas dabas vērtību aizsardzību

- Galvenais dabas vērtību apdraudējums mežos, kas atspoguļojas meža biotopu kvalitātē vai to izzušanā, ir **mežsaimnieciskā darbība** (galvenā cirte), kas šobrīd var tikt realizēta dabas parka zonā (aizņem 89,11% no dabas parka platības).
- Meža īpašnieku atbildība un saudzīga attieksme pret dabas parka vērtībām var nodrošināt to saglabāšanu un aizsardzību nākotnē.



METRUM

## Tālākais dabas aizsardzības plāna izstrādē:

1. Plāna iesniegšana pašvaldībās atzinuma saņemšanai
2. Plāna iesniegšana Dabas aizsardzības pārvaldē
3. Plāna iesniegšana Vides aizsardzības un pašvaldību lietu ministrijā apstiprināšanai.

*No 2017.-2019.gadam dabas parka dabas vērtību kartēšana*

*Atbilstoši kartējuma rezultātiem – sabiedriskās apspriešanas organizēšana, informējot par kartējuma rezultātiem un turpmāko rīcību dabas vērtību saglabāšanas nodrošināšanai*

METRUM 



## Paldies par uzmanību!

Informācija par projektu <http://integralplan.daba.gov.lv> vai [www.metrum.lv](http://www.metrum.lv)

Dabas aizsardzības plāns tiek izstrādāts Norvēģijas finanšu instrumenta 2009.-2014.gada perioda programmas „Kapacitātes stiprināšana un institucionālā sadarbība starp Latvijas un Norvēģijas valsts institūcijām, vietējām un reģionālām iestādēm” projekta Nr.4.3-24/NFI/INP-003 „Latvijas īpaši aizsargājamo dabas teritoriju integrācija teritorijas plānojumā” ietvaros

Kontaktpersonas:  
Projekta vadītāja Ilze Čircene  
tālr.67860305, e-pasts: [ilze.circene@metrum.lv](mailto:ilze.circene@metrum.lv)

Dabas aizsardzības plāna izstrādes vadītājs Ilmārs Bodnieks  
tālr. 26786191, e-pasts: [ilmars.bodnieks@gmail.com](mailto:ilmars.bodnieks@gmail.com)

 integral  
planning

 norway  
grants

 vides aizsardzības  
fonda valsts

METRUM 



### 1.3. ZIŅOJUMS PAR SAŅEMTAJIEM PRIEKŠLIKUMIEM

NR. P.K.	IESNIEDZĒJS	SAŅEMŠANAS DATUMS	PRIEKŠLIKUMS	KOMENTĀRS PAR PRIEKŠLIKUMA ŅEMŠANU VĒRĀ
<b>Sabiedriskās apspriešanas laikā (oficiāli rakstiskie un elektroniski) saņemtie priekšlikumi</b>				
1.	Kurzemes plānošanas reģions	18.03.2016.	<p>1) Atbilstoši Ministru Kabineta noteikumiem Nr. 686 “Noteikumi par īpaši aizsargājamās dabas teritorijas dabas aizsardzības plāna saturu un izstrādes kārtību” 9.3.1.3.punktam dabas aizsardzības plāna aizsargājamās teritorijas aprakstā jāietver plānošanas reģiona teritorijas plānojuma prasības teritorijas izmantošanai. Līdz ar Telpiskās attīstības plānošanas likuma pieņemšanu 13.10.2011. plānošanas reģioni vairs neizstrādā teritorijas plānojumus, bet gan ilgtspējīgas attīstības stratēģijas, līdz ar to dabas parka “Abavas senleja” dabas aizsardzības plānā vēlams apskatīt vadlīnijas, kas iekļautas KPR ilgtspējīgas attīstības stratēģijā 2015.-2030.gadam, kura pieejama reģiona mājaslapā <a href="http://kurzemesregions.lv/jomas/Teritorijas_attistibas_planosana/KPR_ilgtspejigas_attistibasstrategijas_un_attistibas_programmas_izstrade">http://kurzemesregions.lv/jomas/Teritorijas_attistibas_planosana/KPR_ilgtspejigas_attistibasstrategijas_un_attistibas_programmas_izstrade</a>.</p> <p>2) 13.lpp. apkopojumā par pašvaldību teritorijas attīstības plānošanas dokumentiem minēts, ka Talsu novada ilgtspējīgas attīstības stratēģija ir izstrādes stadijā, kas neatbilst pašreizējai situācijai, jo dokuments ir apstiprināts ar Talsu novada domes 29.12.2014. lēmumu „Par Talsu novada ilgtspējīgas attīstības stratēģijas apstiprināšanu”.</p>	Priekšlikumi atbalstāmi, un dabas aizsardzības plāna projekts ir papildināms un precizējams.
2.	Voldemārs Pļavnieks	2016.gada 18.martā Rendā sabiedriskās apspriešanas sanāksmes laikā	Sabiedriskās apspriešanas laikā iesniedz rakstisku priekšlikumu tūrisma objektu sakārtošanai savos zemes īpašumos.	Priekšlikums pieņemts zināšanai. Tā kā iecere pašlaik ir tikai idejas līmenī (konceptuāla), tā dabas aizsardzības plānā netiek vērtēta. Turpmākajā idejas realizēšanas gaitā (kad zināmi konkrēti priekšlikumi) zemes īpašniekam nepieciešams saskaņojums ar Dabas aizsardzības pārvaldi.
3.	Zemes īpašnieku 1820,31 hektāru platībā grupa	22.03.2016.	1. Veikt Dabas parka “Abavas senlejas” zonējuma izmaiņas attiecībā uz tabulā Nr.1 uzrādītajiem zemes īpašumiem (kopā 139 zemes vienības), paredzot, ka visas Dabas parka “Abavas senleja” teritorijās atrodošās lauksaimniecības un mežsaimniecības zemes, kurās notiek lauksaimnieciskā un mežsaimnieciskā darbība un kurās līdz 2015.gada 31.decembrim normatīvajos aktos noteiktajā kārtībā nav	1. Atzīmējams, ka neitrālo zonu nosaka apdzīvotajās vietās un ceļu nodalījumu vietās (ceļi, dzelzceļi), lai atvieglotu esošo apdzīvoto vietu attīstību un infrastruktūras uzturēšanu. Par priekšlikumiem

			<p>konstatēti valsts nozīmes vai Eiropas nozīmes biotopi (Plāna pielikums Nr. 4), tiek iekļautas Abavas senlejas neitrālajā zonā. Pamatojums: Zemju īpašnieku saimnieciskās darbības un dzīvesveida apdraudējums salīdzinājumā ar pašreizējo situāciju un valsts iestāžu uzspiesta konkurētspējas samazināšana.</p> <ol style="list-style-type: none"> <li>2. Koriģēt Dabas parka “Abavas senleja” robežas, izslēdzot no tās teritorijas 1.punktā minētās lauksaimniecības un mežsaimniecības zemes, kurās notiek lauksaimnieciskā un mežsaimnieciskā darbība un kurās līdz 2015.gada 31.decembrim normatīvajos aktos noteiktajā kārtībā nav konstatēti valsts nozīmes vai Eiropas nozīmes biotopi (Plāna pielikums Nr.4).</li> <li>3. Apspriet visu nepieciešamo un saistīto dokumentu projektu kopumu vienlaicīgi:             <ol style="list-style-type: none"> <li>3.1. Dabas parka “Abavas senleja” dabas aizsardzības plānu,</li> <li>3.2. Dabas parka “Abavas senleja” Individuālos aizsardzības un izmantošanas noteikumus,</li> <li>3.3. Ja nepieciešams, “Dabas parka “Abavas senleja” robežu izmaiņas.</li> </ol> </li> <li>4. Pievienot aprēķinu ar kompensāciju apmēru zemes īpašniekiem, kā to aizsargājamās teritorijas zonējuma maiņas gadījumā paredz likuma “Par īpaši aizsargājamām teritorijām” 12.panta 6.pk.</li> <li>5. Rīkot sabiedriskās apspriešanas no jauna, jo tās netika izsludinātas un organizētas atbilstoši normatīvo aktu prasībām, tā nedodot iespējas vietējiem iedzīvotājiem un zemju īpašniekiem savlaicīgi iepazīties ar izstrādāto plānu:             <ol style="list-style-type: none"> <li>5.1. Apspriešanas dokuments, kas tika publicēts DAP web lapā - Dabas parka “Abavas senleja” dabas aizsardzības plāns sastāvēja no 5 (piecām) nodaļām, bet apspriešana notika tikai par 4 (četrām),</li> <li>5.2. Paziņojumi par sabiedrisko apspriešanu pašvaldības vietējos laikrakstos tika publicēti neievērojot MK noteikumu (Nr.686) 29.punktā noteikto termiņu - ne vēlāk kā divas nedēļas pirms sabiedriskās apspriešanas sanāksmes (t.i.- ne vēlāk kā 2. martā), jo Kandavas novada Vēstnesī publicēts tikai 17. martā; Ventspils novadnieks - 8.martā; Kuldīgas novada vēstis- 10.03.2016; Talsu novada ziņas” -15.03.2016</li> </ol> </li> <li>6. Dabas aizsardzības plānā vai tā pielikumā norādīt konkrētus īpašumu</li> </ol>	<p>funkcionālā zonējuma maiņai varēs diskutēt brīdī, kad Ministru kabinetā tiks virzīts noteikumu projekts, kas nosaka individuālos noteikumus un funkcionālo zonējumu. Šobrīd spēkā esošie normatīvie akti zemes īpašniekiem lauksaimniecisko darbību neaizliedz.</p> <ol style="list-style-type: none"> <li>2. Dabas parks ir <i>Natura 2000</i> teritorija, kuras robežu izmaiņu ierosinājumam ir nepieciešams zinātnisks pamatojums. Ja iesniedzēja vienīgais pamatojums ir tas, ka vēlas attīstīt intensīvāku lauksaimniecisko un mežsaimniecisko darbību, tas nav pamatojums samazināt īpaši aizsargājamās dabas teritorijas robežas, turklāt jebkuras <i>Natura 2000</i> tīkla izmaiņas būtu jāaskaņo ar Eiropas Komisiju, kas stipri ierobežo šāda priekšlikuma tālāku virzību. Dabas parks ir izveidots ainavas un dabas vērtību aizsardzībai, tāpēc biotopa vai sugas neesamība kādā vietā nevar būt par pamatojumu, lai kādu daļu “izslēgtu” no īpaši aizsargājamās dabas teritorijas (piemēram, vieta ir svarīga no ainaviskā aspekta, un ir pieļaujama tieši tāda lauksaimnieciskā darbība, kāda tā ir pašreizējā situācijā.</li> <li>3. Tā kā noteikumu projekts un zonējuma izmaiņas tiks pilnveidotas, nav lietderīgi šobrīd veikt tā apspriešanu (lai gan jāatzīmē, ka par to sabiedrībai bija arī iespēja paust savu viedokli un redzējumu). Par noteikumu projektu, funkcionālā</li> </ol>
--	--	--	---	---

			<p>kadastra Nr., kurus skar zonējuma maiņa.</p> <p>Priekšlikumus ar saviem parakstiem apstiprinājuši 70 īpašnieki. Īpašnieku paraksti ieskanētā veidā – pielikumā uz 8 (astoņām) lapām.</p>	<p>zonējuma un robežu izmaiņām varēs diskutēt tad, kad šāds priekšlikums tiks virzīts uz Ministru kabinetu (piedāvātais variants ir tikai priekšlikums, kas nav juridiski izvērtēts). Lai noteikumu tālāku virzību akcentētu plāna materiālos, dabas aizsardzības plāna projekts ir papildināts ar informāciju par to, ka noteikumu projekts tiks pārskatīts pēc Vislatvijas biotopu kartēšanas pabeigšanas atbilstoši tās rezultātiem, orientējoši 2018. – 2020.gadā.</p> <p>4. Šāds aprēķins tiek pievienots tikai tad, kad noteikumu projekts tiek virzīts uz Ministru kabinetu. Tā kā šī ir tikai dabas aizsardzības plānā piedāvātā redakcija, kas turklāt šobrīd netiek virzīta uz Ministru kabinetu, šāds izvērtējums nav nepieciešams (normatīvajā aktā teikts, ka aprēķins nepieciešams gadījumā, ja tiek pieņemts lēmums - mūsu gadījumā tas nav lēmums, bet tikai priekšlikums).</p> <p>5. Tā kā noteikumu projekts un zonējuma izmaiņas tiks pilnveidotas, nav lietderīgi šobrīd veikt tā apspriešanu (lai gan jāatzīmē, ka par to sabiedrībai bija arī iespēja paust savu viedokli un redzējumu). Lai nebūtu pārpratumu, dabas aizsardzības plāna projekts ir papildināts ar informāciju, ka noteikumu projekts tiks pārskatīts pēc Vislatvijas biotopu kartēšanas pabeigšanas atbilstoši tās</p>
--	--	--	---	--

				<p>rezultātiem, orientējoši 2018. – 2020.gadā. Attiecībā par publikāciju termiņiem, bija vairāki laikraksti Ministru kabineta noteikumos noteiktajā termiņā, kas pieejami pašvaldību iedzīvotājiem (skatīt publikācijas sagatavotajā pārskatā). Pašvaldību izdevumi ir tikai kā papildus informācija, un, tā kā lielākā daļa pašvaldību izdevumi iznāk reizi mēnesī, ne vienmēr ir iespējams nodrošināt savlaicīgu šo publikāciju ieviešanu.</p> <p>6. Tā kā noteikumu projekts un funkcionālā zonējuma priekšlikums var būtiski mainīties pēc Vislatvijas biotopu kartēšanas pabeigšanas atbilstoši tās rezultātiem, orientējoši 2018. – 2020.gadā, informācija par konkrētiem īpašumiem sagatavojama brīdī, kad tiks veikts atkārtots darbs pie priekšlikuma sagatavošanas.</p>
	Iveta Piese, biedrības "Abavas ielejas attīstības centrs" valdes priekšsēdētāja	22.03.2016.	<p>Nepieciešama organizācija vai iestāde, kurā ikviens zemes īpašnieks varētu uzzināt par likumiem un noteikumiem, kas uz viņu attiecas. Tā būtu vieta, kur noteiktās dienās varētu satikt kādu speciālistu, varētu organizēt arī regulārus apmācību ciklus. Tagad pēc plāna apspriešanas Kandavā katru dienu iznāk runāt ar cilvēkiem un skaidrot, kas tas ir- dabas aizsardzības plāns un vai ar to netiks nodarīts kaitējums zemes īpašniekam. Izglītošanas un skaidrošanas darbs tieši tagad ir visvairāk vajadzīgs. To nevar darīt tikai biedrība uz entuziasma pamatiem. Un ja ņem vērā, ka Abavas senleja ir lielākais dabas parks Latvijā, tad tāda centra izveide ir nepieciešama un to vajadzētu paredzēt plānā.</p> <p>Vieta izglītības centram varētu būt, piemēram, Matkulē (tikko likvidēta skola) vai Vānē ( likvidēts centrs "Dzīvesprieks").</p>	Dabas aizsardzības pārvalde nākotnē plāno šādu ideju realizēt - izveidot Dabas izglītības centru Sabilē (pilsētā atrodas vairāki valsts īpašumā esoši nekustamiem īpašumi, uz kuru zemes būtu iespēja veidot šādu dabas izglītības centru nākotnē).
4.	Uldis Vēciņš, Sporta klubs	23.03.2016.	Atļaut rīkot orientēšanās sacensības dabas parka teritorijā, izņemot lieguma zonas, ja dalībnieku skaits nepārsniedz 50, bez rakstiskas	Norādām, ka piedāvātais noteikumu projekts neaizliedz orientēšanās

	"Kandava" orientēšanās pasākumu organizators		saskaņošanas ar Dabas aizsardzības pārvaldi (DAP). Liegumā teritorijā atļauts tikai rakstiski saskaņojot ar DAP.	sacensību organizēšanu, bet nosaka to saskaņošanas nepieciešamību. Priekšlikums ir pārskatāms brīdī, kad tiks strādāts pie noteikumu projekta tālākās virzības (atzīmējams, ka noteikumu projekts netiks tālāk virzīts, attiecīgi tas tiks pārskatīts pēc Vislatvijas biotopu kartēšanas pabeigšanas atbilstoši tās rezultātiem, orientējoši 2018. – 2020.gadā). Noteikumu sagatavošanas procesā jāņem vērā Dabas aizsardzības pārvaldes un orientieristu kopā izstrādātās vadlīnijas: <a href="http://www.daba.gov.lv/public/lat/normativie_akti/dap1/">http://www.daba.gov.lv/public/lat/normativie_akti/dap1/</a>
5.	Talsu novada Abavas pagasta zemnieku saimniecību „Katlauki”, „Zeltiņi”, „Ķauļi”, „Rīgmaļi” un „Brasliņi” īpašnieki	23.03.2016.	Lūdzam iespēju intensīvi apsaimniekotajās lauksaimniecības zemes, kuras atrodas dabas parka “Abavas senleja” teritorijā, iekļaut dabas parka aizsardzības plāna neitrālajās zonās.	Atzīmējams, ka neitrālo zonu nosaka apdzīvotajās vietās un ceļu nodalījumu vietās (ceļi, dzelzceļi), lai atvieglotu esošo apdzīvoto vietu attīstību un infrastruktūras uzturēšanu. Par priekšlikumiem funkcionālā zonējuma maiņai varēs diskutēt brīdī, kad Ministru kabinetā tiks virzīts noteikumu projekts, kas nosaka individuālos noteikumus un funkcionālo zonējumu. Šobrīd spēkā esošie normatīvie akti zemes īpašniekiem lauksaimniecisko darbību neaizliedz.
6.	Latvijas Orientēšanās Federācija	23.03.2016.	Latvijas Orientēšanās Federācija kategoriski iebilst pret jaunizstrādāto Abavas senlejas dabas aizsardzības plānu. Uzskatām, ka orientēšanās aktivitāšu pilnīga aizliegšana ir pārspīlēts solis, kas ierobežos cilvēkus, tajā skaitā jauniešus, veselīgi pavadīt brīvo laiku.	Precizējam, ka dabas aizsardzības plānā iekļautais noteikumu projekts neparedz aizliegts orientēšanās aktivitātes, un ar Dabas aizsardzības pārvaldes rakstisku atļauju.
7.	Dabas aizsardzības pārvaldes Kurzemes reģionālā administrācija	23.03.2016.		

8.	Matīss Ratnieks	23.03.2016.	<p>Rakstu Jums Latvijas Orientēšanās federācijas vārdā. Mums ir iebildumi pret orientēšanās sporta iekļaušanu 4.daļas 13.punktā sporta veidu skaitā, kuriem nepieciešama atļauja pasākumu rīkošanu šajā teritorijā.</p> <p>Mūsu pamatojums:</p> <p>4.daļas 13.punkts nosaka nepieciešamību saskaņot sacensību rīkošanu. Sacensību rīkošana nav aizliegta. Tomēr šis formulējums atšķiras no MK noteikumos “Īpaši aizsargājamo dabas teritoriju vispārējie aizsardzības un izmantošanas noteikumi” formulējuma. Visā dabas parka teritorijā noteikt šādus ierobežojumus ir pretrunā ar šiem noteikumiem. Pieprasām paskaidrot šādas atšķirību cēloņus, kā arī kategoriski iebilstam pret orientēšanās sporta iekļaušanu šajā kategorijā. Šis sporta veids nodara daudz mazāku kaitējumu dabai kā pārējās disciplīnas.</p> <p>Pielikumā Starptautiskās orientēšanās federācijas veikts starptautisks pētījums par orientēšanās sporta ietekmi uz dabu:  <a href="http://orienteering.org/wp-content/uploads/2010/12/IOF-ENV-007-Orienteering-a-nature-sport-with-low-ecological-impact.pdf">http://orienteering.org/wp-content/uploads/2010/12/IOF-ENV-007-Orienteering-a-nature-sport-with-low-ecological-impact.pdf</a></p>	<p>Priekšlikums ir pārskatāms brīdī, kad tiks strādāts pie noteikumu projekta tālākās virzības (atzīmējams, ka noteikumu projekts netiks tālāk virzīts, attiecīgi tas tiks pārskatīts pēc Vislatvijas biotopu kartēšanas pabeigšanas atbilstoši tās rezultātiem, orientējoši 2018. – 2020.gadā). Noteikumu sagatavošanas procesā jāņem vērā Dabas aizsardzības pārvaldes un orientieristu kopā izstrādātās vadlīnijas:  <a href="http://www.daba.gov.lv/public/lat/normativie_akti/dap1/">http://www.daba.gov.lv/public/lat/normativie_akti/dap1/</a></p>
9.	Aigars Vārna	23.03.2016.	<p>Orientēšanās kluba "Ziemeļkurzeme" vārdā gribētu iebilst pret jaunizstrādāto Abavas senlejas dabas aizsardzības plānu. Tas ierobežos kluba aktivitātes un vietējiem iedzīvotājiem mazinās aktīvās atpūtas iespējas dabā. Lūdzu pārskatīt attiecīgos punktus.</p>	<p>Noteikumu punkti attiecībā par sacensību organizēšanu ir pārskatāmi brīdī, kad tiks strādāts pie noteikumu projekta tālākās virzības (atzīmējams, ka noteikumu projekts netiks tālāk virzīts, attiecīgi tas tiks pārskatīts pēc Vislatvijas biotopu kartēšanas pabeigšanas atbilstoši tās rezultātiem, orientējoši 2018. – 2020.gadā). Noteikumu sagatavošanas procesā jāņem vērā Dabas aizsardzības pārvaldes un orientieristu kopā izstrādātās vadlīnijas:  <a href="http://www.daba.gov.lv/public/lat/normativie_akti/dap1/">http://www.daba.gov.lv/public/lat/normativie_akti/dap1/</a></p>
<b>Sabiedriskās apspriešanas sanāsmēs saņemtie mutiskie priekšlikumi, kas attiecināmi uz dabas aizsardzības plāna projektu</b>				
1.	Klātesošais	2016.gada 17.martā Kandavā	<p>iesaka ielikt sabiedriskās apspriešanas laikā uzdotos jautājumus un atbildes Kandavas novada tīmekļa vietnē.</p>	<p>Pārskats par sabiedrisko apspriešanu tiks ievietots dabas aizsardzības plāna izstrādātāju mājas lapā <a href="http://www.metrum.lv">www.metrum.lv</a>. Pēc pašvaldību iniciatīvas, pārskats ir ievietojams arī</p>

				katras pašvaldības mājas lapā.
2.	Klātesošais	2016.gada 18.martā Sabilē	Apvienot kultūrvēsturiskās teritorijas un dabas parka robežas vietās, kur tās nesakrīt.	Dabas aizsardzības plāna projektā ir norādītas vietas, kurās būtu ieteicams robežas savstarpēji pārskatīt (skatīt dabas aizsardzības plāna karti “Ainavu telpas” plāna sadaļā “Dabas parka ainavu raksturojums”.
3.	Klātesošais	2016.gada 18.martā Sabilē	Atļaut izmantot elektromotorus Abavas upē.	Pašreizējā noteikumu projektā elektromotoru izmantošana netiek aizliegta.
4.	Klātesošais	2016.gada 18.martā Sabilē	Izveidot jaunu zonu (neitrālo) lauksaimniecības zemēm, lai īpašnieki varētu būt droši par to, ka viņu zemēs netiks noteikti ierobežojumi lauksaimnieciskajai darbībai.	Neitrālo zonu nosaka tikai apdzīvotajās vietās un ceļu nodalījumu vietās (ceļi, dzelzceļi), lai atvieglotu esošo apdzīvoto vietu attīstību un infrastruktūras uzturēšanu. Par priekšlikumiem funkcionālā zonējuma maiņai varēs diskutēt brīdī, kad Ministru kabinetā tiks virzīts noteikumu projekts, kas nosaka individuālos noteikumus un funkcionālo zonējumu.
5.	Klātesošais	2016.gada 18.martā Rendā	Dabas aizsardzības plānā leplānot ainavu cirtes	Priekšlikums atbalstīts. Papildināts dabas aizsardzības plāna 5.pielikums “Apsaimniekošanas pasākumu un esošo, plānoto tūrisma infrastruktūras elementu karte”, norādot vietas, kur nākotnē būtu ieteicams realizēt ainavu cirtes. Šī vietas noteiktas šādos posmos: <ol style="list-style-type: none"> <li>1. Abpus Abavai no Velnalas līdz Plostiem;</li> <li>2. Posms starp Imulas un Amulas grīvām (Skatos no Greiļu kalna);</li> <li>3. Posms abpus "Kandavas - Kuldīgas" šosejai pie Greiļu kalna (no Greiļu kalna stāvvlaukuma līdz Abavnieku mājām);</li> <li>4. Pie ceļa "Matkule - Sabile" (Zviedru cepures apkārtnē);</li> <li>5. Pie Rendas tilta.</li> </ol>

6.	Klātesošais	2016.gada 18.martā Rendā	Izlikt vairāk zīmes laivotājiem par to, ka viņi atrodas dabas parka teritorijā.	Dabas aizsardzība plāna ir paredzēti vairāki dabas parka apsaimniekošanas pasākumi, tai skaitā paredzēta informācijas nodrošināšana par dabas vērtībām un kultūrvēsturisko mantojumu dabas parka teritorijas apmeklētājiem un iedzīvotājiem (C.3.1.).
7.	Klātesošais	2016.gada 18.martā Rendā	Iekļaut to teritoriju, kuru ir priekšlikums veidot kā dabas lieguma zonu, kā teritoriju, kura pēc kartēšanas ir vēlreiz jāizvērtē un uz kartēšanas pamata jāveido zonējums	Atzīmējam, ka noteikumu projekts netiks tālāk virzīts, attiecīgi tas tiks pārskatīts pēc Vislatvijas biotopu kartēšanas pabeigšanas atbilstoši tās rezultātiem, orientējoši 2018. – 2020.gadā.
8.	Klātesošais	2016.gada 18.martā Rendā	Iekļaujot noteikumos mežu apsaimniekošanas jautājumus, pieaicināt SILAVA zinātniekus, lai pareizāk veidotu mežu apsaimniekošanu	Priekšlikums pieņemts zināšanai.