

Dabas simboli ik gadu atgādina par vērtībām dabā, kas prasa īpašu uzmanību.

Zinātnieki aicina mūs dalīties šo sugu novērojumos, dodot iespēju katram pielikt roku gada simbolu izziņāšanā un dabas aizsardzībā kopumā.

Ieraugi dabā, iepazīsti un pastāsti citiem par savu gada simbola atradumu!

DABAS SIMBOLI

2009



gada koks: Parastā zalktene
gada dzīvnieks: Brūnais lācis
gada kukainis: Čemurziežu dižtauriņš
gada augs: Jūrmalas dedestīņa
gada zivs: Alata

gada nekukainis: Grāmatu mānšskorpions
gada gliemis: Tumšais kailgliemezis
gada putns: Jūraskrauklis
gada sēne: Sakņu piepe



Jūrmalas dedestīņa

Lathyrus maritimus

Jūrmalas dedestīņa ir daudzgadīgs, vidēja lieluma tauriņziežu dzimtas lakstaugs, kas pirmajā mīklī atgādina piemājas dārza zīrnī. Taču tas ir maldīgs priekšstats! Jūrmalas dedestīņa ir Latvijā reta un īpaši aizsargājama augu suga, kas aug tikai liedagā, kāpās un tām pieguļošajos sauso priežu mežos. Pasaulē augs sastopams ziemeļu puslodes mērenās joslas apvidos Ziemeļamerikā, Eiropas rietumu un austrumu daļā, kā arī Klusā un Atlantijas okeāna, un jūru piekrastē. Latvijā novērots galvenokārt Kurzemes piejūrā, kur vietām redzams gandrīz vienlaidu joslā. Jūrmalas dedestīņu apraud kāpu izmīdīšana un izbraukāšana, kā arī plūksana to ziedēšanas laikā no jūnija līdz septembrim.



Latvijas Botāniķu biedrība
LU Bioloģijas fakultāte
Kronvalda bulv. 4, Rīgā, LV-1586
LBB valdes priekšbēdētāja - Liene Salmiņa
E-pasts: lsalmi@latnet.lv

Foto: Brigita Laime



Sakņu piepe

Heterobasidium annosum

Sakņu piepe Latvijas teritorijas mežos sastopama visai bieži. Tās substrāts ir skujkoku vai retāk – lapu koku stumbru pamatne, celmi vai izgāzti koki. Sēnes auglķermeņi ir daudzgadīgi un attīstās uz saknēm, stumbrā lejasdaļā vai kritalu apakšpusē. Dabā tās uzdevums ir koksne ieslēgto barības vielu noārdīšana un atgriešana vielu apritē, taču no mežsaimniecības viedokļa tā mežā nav vēlama. Sakņu piepe ir viena no nedaudzām pieju sūgām, kura bojā dzīvu koksni un rada sakņu trupi, kas var izplatīties līdz pat 12 m augstumam. To var ierobežot, cērtot mežu ziemā, kad sēnes sporas nevar inficēt koksni vai, izvairoties skujkokus stādīt bijušajās lauksaimniecības zemēs. Pēdējos gados tiek izmantota svaigu celmu apstrāde ar preparātu, kas satur citas koksne dzīvojošas sēnes sporas.



Latvijas Mikoloģijas biedrība
Latvijas Dabas muzejs
Kr. Barona ielā 4, Rīgā, LV-1050
Akcijas koordinatore - Diāna Meiere un Tālis Gaitnieks
E-pasts: diana.meiere@ldm.gov.lv, talis.gaitnieks@silva.lv

Foto: Tālis Gaitnieks



Brūnais lācis

Ursus arctos

Brūnais lācis ir lielākais Latvijā sastopamais pļēsiņu kārtas pārstāvis. Līdz XIX gs. otrajai pusei Latvijas teritorijā lācis bijis bieži sastopams. Vēlāk, dzīvnieku skaits samazinās intensīvas mežu izciršanas un lāču medību dēļ. Mūsdienās Latvijā regulāri sastopami 10-15 lāči. Daži pastāvīgi dzīvo Latvijas teritorijā, bet pārējie iekļūst no kaimiņvalstīm. Dzīvnieki uzturas Latvijas mežainākajos apvidos, visbiežāk tie novēroti gar Igaunijas, Krievijas un Baltkrievijas robežu, arī Madonas un Gulbenes rajonā. Lācis manīts arī Kurzemē – Dundagas un Anceš apkārtnē. Par lāča klātbūtni liecina pēdu nospiedumi, izrakņāti skuodru pūžņi, saplūnīti celmi un kritušu koku stumbri, aplauztas vai apkostas jauno apsišu galotnes, skrāpējumi koku stumbros. Lāča pakalķājas pēdas nospiedums pēc formas atgādina kailas cilvēka pēdas nospiedumu ar gariem nagiem.



Latvijas Dabas muzejs
K. Barona ielā 4, Rīgā, LV-1050
Akcijas koordinatore - Una Bērziņa
Tāl.: 67356051
E-pasts: una.berzina@ldm.gov.lv

Foto: Mark Judson



Jūraskrauklis

Phalacrocorax carbo

Jūraskrauklis ir melns zoss lieluma ūdensputns, kas pārtiek no zivīm un ligzdo lielās kolonijās pie ezeriem, zivju dīķiem, kā arī jūras piekrastē. Latvijas faunā jūraskrauklis atgriezies pirms aptuveni divdesmit gadiem, un kopš tā laika tas sastopams aizvien biežāk. Pēdējos gados daudzās Eiropas valstīs ievērojami pieaudzis šo putnu skaits. Iespējamie iemesli ir veiksmīga sugas aizsardzība, pesticīdu lietojuma samazināšanās, pārmaiņas zivju sugu sabiedrībās un klimata pārmaiņas. Akcijas ietvaros plānots noskaidrot Latvijā ligzdojošās jūraskraukļa populācijas lielumu, izplatību, apzināt teritorijas, kurās koncentrējas jūraskraukļi - gan migrējošo putnu, gan neligzdojošo putnu baru uzturēšanās vietas, kā arī citi pasākumi jūraskraukļu populācijas izziņāšanai un ļautājumu risināšanai Latvijā.



Latvijas Ornitoloģijas biedrība
Kalnciema ielā 27-18, Rīgā, LV-1046
Akcijas koordinators - Kārlis Millers
Tāl.: 67221580
E-pasts: juraskrauklis@gmail.com

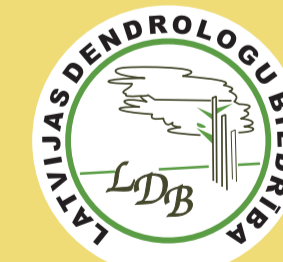
Foto: Jānis Kuze



Parastā zalktene

Daphne mezereum

Parastā zalktene ir viens no krāšņākajiem Latvijas savvaļas kokaugiem un, tai pašā laikā, viens no indīgākajiem Latvijas augu valsti. 0,5-2m augstais skrajais krūms sastopams pamitros, ēnainos lapu koku un jauktu koku mežos ar auglīgu augsnī. Zied aprīlī pirms lapu saplaukšanas ar sārti violetiem ziediem, kas atgādina ceriņu ziedus. Vasarā augam negatavojas spilgti sarkani, ogām līdzīgi augļi, ko piemājas dārzos ieteicams noplūkt vēl negatavus, lai novērstu bērnu saindēšanos. Ceriņiem līdzīgu ziedu dēļ tautā zalktene dažkārt tiek dēvēta par pavasara ceriņu. Senākā dārzkopības literatūrā zalktene saukta arī par zeltenāju, zalkšu, dzegužu un drudža liepu. Ziedēšanas laikā zalktenes nereti tiek postītas, tāpēc ilgāku laiku tā atradies aizsargājamo augu sarakstos.



Latvijas Dendroloģijas biedrība
Nacionālais Botāniskais dārzs
Miera ielā 1, Salaspilī, Rīgas raj., LV-2169
Akcijas koordinators: Andrejs Svilāns un Pēteris Everts
E-pasts: andrejs.svilans@nbd.gov.lv, peteris.everts@biology.lv

Foto: Andrejs Svilāns



Alata

Thymallus thymallus

Alata ir Latvijā reti sastopama lašveidīgo dzimtas saldūdens zivs, kas dzīvo ar skābekli bagātās, nepiesārņotās un aukstās upēs. Alata iekļauta Latvijas Sarkanajā grāmatā, kā arī Sugu un biotopu aizsardzības likumā. Vislielāko kaitējumu alatu populācijai nodara mazo HES radītās ūdens līmeņa svārstības. Populāciju apraud arī piesārņojums, upju aizaugšana, makšķernieku skaita ievērojama palielināšanās, makšķerēšanas noteikumu neievērošana, vietējo pašvaldību un mazajām upēm pieguļošo krastu zemju īpašnieku vienaldzīga un nesaimnieciska attieksme pret upi. Alatas atražošana nav iekļauta „Zivju resursu atražošanas valsts programmā 2001. - 2010.g.”.

Zivju resursu aizsardzības akcija „Dzīvais ūdens”
Finansāli atbalsta „Latvijas Vides aizsardzības fonds”



Latvijas Makšķernieku asociācija
Stabu ielā 33-25, Rīgā, LV-1011
Tāl./fakss: 67316943

Akcijas koordinators - Alvis Birkovs
M. tālr.: 29285934
E-pasts: alberti@inbox.lv, info@dzivalsudens.lv

Foto: Zigurds Kozlovs

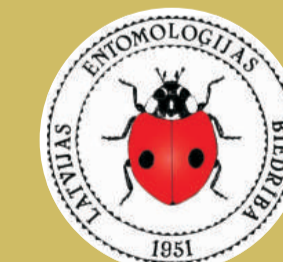


Čemurziežu dižtauriņš

Papilio machaon

Čemurziežu dižtauriņš ir izplatīts visā Latvijā, bet sastopams ir samērā reti. Tas apdzīvo galvenokārt mitras plavas, zemos purvus, plavas ūdeņu piekraste, dažkārt tos iespējams ieraudzīt arī dārzā. Pieaugšie tauriņi barojas ar ziedu nektāru. Kāpuri ir augēdāji un barojas ar dažādiem čemurziežu dzimtas augiem – purva rūgtdillēm, zirdzenēm, dillēm un vairākiem citiem augiem.

Latvijā tauriņš ir reta un saudzējama suga, kas ierakstīta Sarkanajā grāmatā, bet tam nav noteikts aizsardzības statuss. Daudzās Eiropas valstīs dižtauriņš ir aizsargājams (Baltkrievija, Lietuva, Dānija, Ziemeļvalstis un citas). Pēdējās desmitgadēs suga ir kļuvusi ievērojami retāka, dažās valstīs, piemēram, Dānijā jau izzudusi.



Latvijas Entomoloģijas biedrība
LU Bioloģijas fakultāte
Kronvalda bulv. 4, Rīgā, LV-1586
Akcijas koordinators - Voldemārs Spunģis
Tāl.: 67034880

Foto: Voldemārs Spunģis



Grāmatu mānšskorpions

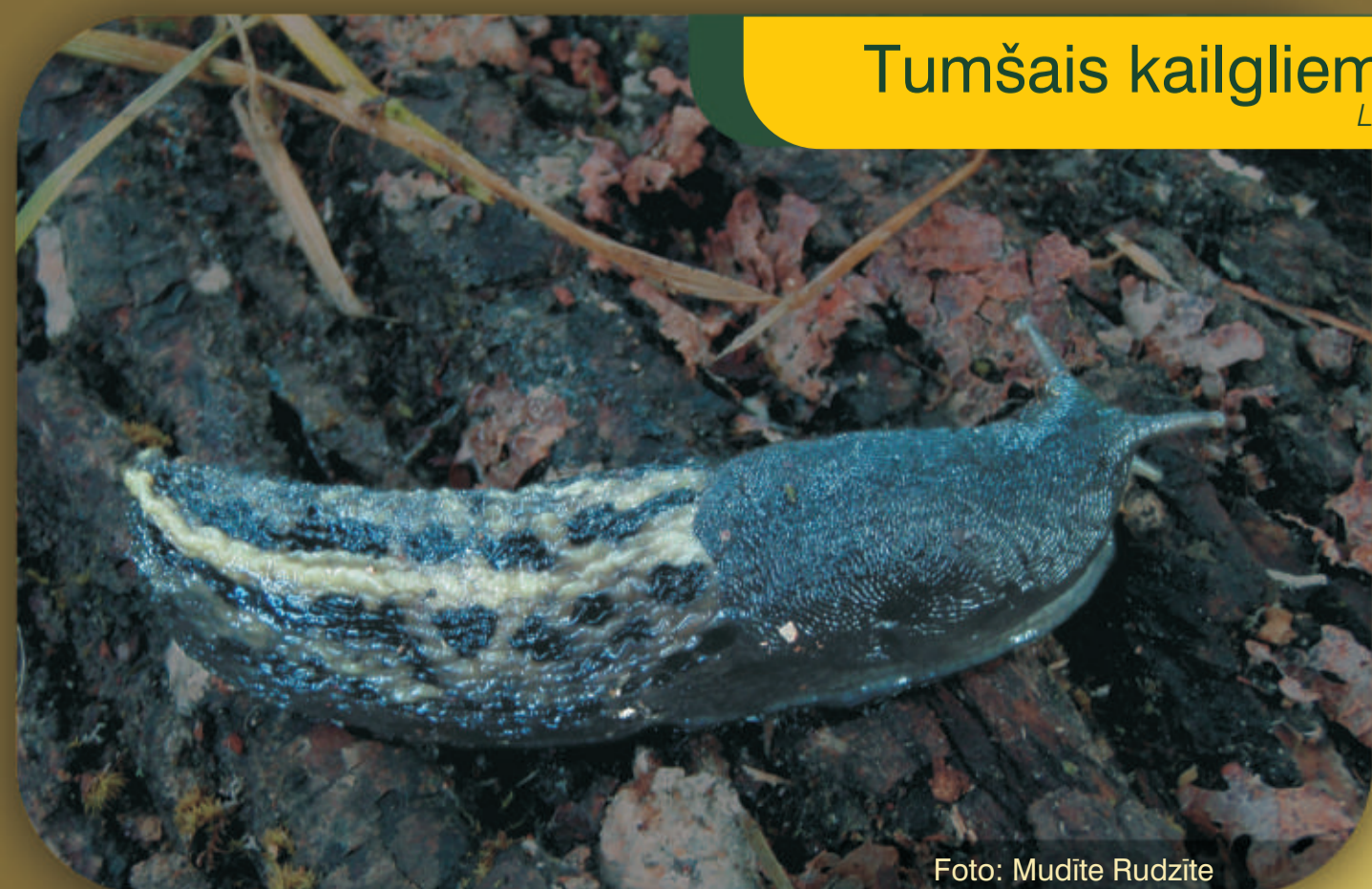
Chelifer cancroides

Grāmatu mānšskorpions ir Latvijā izplatīta, bet - slēptā dzīves veida dēļ - grūti pamanāma suga ar ķermeņa garumu 3-4 mm. Tas pieder zirnekļveidīgo klases mānšskorpionu kārtai. Mānšskorpioniem ir miksts, bumbier-veida formas ķermenis, četri kāju pāri un viens spīļu pāris, kas tos padara nedaudz līdzīgus istiem skorpioniem. No tā arī cēlies to nosaukums. Grāmatu mānšskorpions ir kosmopolitiskā suga, kas sastopama visā pasaulē. Tas bieži sastopams tieši cilvēku mājokļos – drēbju skapjos, grāmatu plauktos, pagrabos. Tā atrašana mājās var liecināt par paaugstinātu gaisa mitrumu un par citu bezmugurkaulnieku klātbūtni. Mānšskorpioni nomāc cilvēkiem kaitējošus mājas kukaiņus. Tie pārtiek no drēbju kožu un ādgraužu kāpurim, ērcēm un citiem mājas kukaiņiem.



Latvijas Entomoloģijas biedrība
LU Bioloģijas fakultāte
Kronvalda bulv. 4, Rīgā, LV-1586
Akcijas koordinators - Voldemārs Spunģis
Tāl.: 67034880

Foto: Mark Judson



Tumšais kailgliemezis

Limax cinereus-niger

Tumšais kailgliemezis ir viens no izmēros lielākajiem Latvijas kailgliemežiem, kas izstiepjoties var sasniegt pat 20 cm garumu, bet biežāk sastopami 10 līdz 15 cm garī ipatņi. Tumšais kailgliemezis ir viens no augstvērtīgo meža biotopu indikatoriem. Tas sastopams ilgstoši neskartos lapu koku un jauktos mežos. Iznēmuma kārtā var būt sastopams arī cilvēku mitnā tuvumā, ja netālu ir meži. Dārzos un pie mājām biežāk uzturas tumšā kailgliemeža „sugas brālis” - milzu kailgliemezis, kas atšķirams pēc pēdas krāsas. Tumšajam kailgliemežim tā ir tumša ar gaišu joslu pa vidu, bet milzu kailgliemežim – balta. Augstvērtīgo mežu biotopiem ir piešķirts aizsardzības statuss, tomēr nākotnē sugai varētu rasties apdraudējums populācijas areāla fragmentācijas dēļ, jo gliemeži nespēj pārvarēt lielus attālumus.



Latvijas Malakoloģijas biedrība
LU Bioloģijas fakultāte
Kronvalda bulv. 4, Rīgā, LV-1586
Akcijas koordinatore - Mudīte Rudzīte
M. tālr.: 26465835
E-pasts: mudite.rudzite@lu.lv

Foto: Mudīte Rudzīte

IZVĒLIES DABAS AIZSARDZĪBU!