

Lāču monitorings

**LĪGUMS Nr. 7.7/73/2017-P**

Atskaite par 2017. gadu

LVMI “Silava”



## Saturs

Ievads.....	3
Metodes.....	3
Rezultāti.....	4
Pēdu uzskaites.....	4
Gadījuma ziņas.....	7
Rezumējums.....	11

## Ievads

Monitoringa mērķis ir iegūt informāciju par brūnā lāča populācijas un tai nepieciešamo biotopu stāvokli Latvijā. Informācijas kvalitātei un apjomam jāatbilst prasībām, kuras Eiropas Komisijas Vides ģenerāldirektorāts izvirzījis dalībvalstīm saistībā ar ziņojumiem, ko paredz Eiropas Padomes direktīvas 92/43/EEC Par dabisko dzīvotņu, savvaļas faunas un floras aizsardzību 17. pants. Minētā mērķa īstenošanai 2017.gadā veikti sekojoši uzdevumi:

- ievākti jauni pierādījumi par brūnā lāča sastopamību Latvijas teritorijā;
- novērtēts populācijas lielums un tā izmaiņu tendences salīdzinājumā ar iepriekšējiem gadiem;
- sagatavots datu interpretācijas apraksts un ieteikumi turpmākai sugas aizsardzībai.

Brūnā lāča monitorings 2017. gadā atkārtoti veikts piecās NATURA 2000 teritorijās – dabas liegumos “Lielais Pelēcāres purvs”, “Ziemeļu purvi”, “Stompaku purvi”, dabas parkā “Vecumu meži”, Teiču dabas rezervātā un tiem piegulošajās teritorijās, mērķtiecīgi meklējot lāču klātbūtnes pierādījumus. Lāču monitoringa veicēji apsekojuši arī vairāk nekā 60 dubļainus meža ceļa posmus lāču apdzīvotos reģionos (Vidzeme, Latgale) pie jaunaudzēm, kurās no aprīļa līdz jūnija vidum veikta pārnadžu ekskrementu un bojāto kociņu uzskaites meža resursu monitoringa ietvaros.

Papildus kā gadījuma ziņas, apkopota projektā iesaistīto pētnieku personīgi saņemtā, kā arī plašsaziņas un sociālajos medijos pieejamā informācija par nejaušiem lāču vai to darbības pēdu novērojumiem, lāču nodarītiem postījumiem un vairāki šīs informācijas pārbaužu rezultāti dabā.

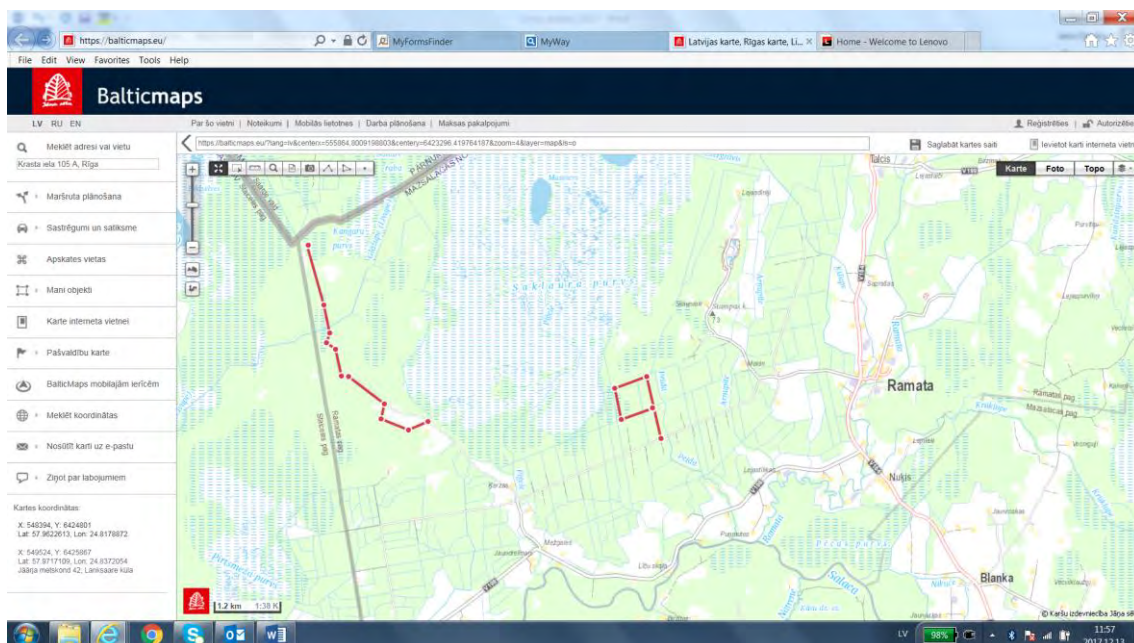
## Metodes

Brūno lāču uzskaites izvēlētajās teritorijās veiktas atbilstoši metodikai “Brūnā lāča *Ursus arctos* fona monitorings”, kas pieejama interneta vietnē <http://biodiv.daba.gov.lv/fol302307/fol634754/fona-monitoringa-metodikas/ziditajdzivnieki-brunais-lacis>.

Uzskaites maršruti fiksēti GPS iekārtās vai papīra formāta kartēs, nosakot noietā ceļa garumu (1. att.). Visiem lāču sastopamības pierādījumiem atzīmētas to atrašanās vietas koordinātes, pazīmes nofotografētas, un aizpildīta monitoringa metodikā paredzētā uzskaites anketa.

Uzskaitēs piedalījās LVMI “Silava” vadošie pētnieki Guna Bagraade un Jānis Ozoliņš, pētnieki Digna Pilāte un Mārtiņš Lūkins, zinātniskie asistenti Gundega Done, Alda Stepanova un Aivars Ornicāns.

Informācija par nejaušiem lāču vai to pēdu novērojumiem apkopota, apmeklējot ziņu portālus, mednieku forumus, dabas novērojumu portālu [www.dabasdati.lv](http://www.dabasdati.lv). Gadījuma ziņas monitoringa izpildītājiem tiešā veidā iesniedza Māris Bondars, Mārtiņš Kalniņš, Gundars Melderis, Mārtiņš Ozoliņš, Igors Pozņakovs, Eugēnijs Upenieks, Dagnis Vašilevskis un Jānis Zālītis.



1. attēls. Lāču monitoringa apsekojuma maršruts Ziemeļu purvos (Saklaura purva apkārtnē Ramatas pag.) 19.05.2017. Kopā noiets 7,6 km.

## Rezultāti

### Pēdu uzskaites

Pēdu uzskaites veiktas piecās izvēlētajās NATURA 2000 teritorijās un to tiešā apkārtnē maija un jūnija mēnešos. Kopējais apsekotais maršrutu garums ir 320,2 km (Ziemeļu purvos – 11,3 km, Stompaku purvos – 86,6 km, Lielajā Pelēcāres purvā – 19,5 km, Teiču dabas rezervātā – 19 km, Vecumu mežos – 40,4 km un no Vecumu mežiem netālajā Liepnas un Žīguru pagasta teritorijā – 143,4 km).

Papildus gadījuma ziņu pārbaude notikusi visā atskaites periodā –Staiķeles novadā pie Lielpurva (Zābaku purva), Viļķenes pagastā, Kujas dabas parkā un 6 bišu dravu postījumu vietās Lēdurgas, Ipiķu, Ērgemes, Lejasciema, Zeltiņu un Annas pagastos. Lāču pēdu klātbūtne pārbaudīta arī dubļainās vietās meža izcirtumos un uz to piedevceļiem, veicot pārnadžu ekskrementu un jaunaudzju bojājumu uzskaiti 68 meža nogabalos Vidzemes un Latgales reģionos laikā no aprīļa sākuma līdz jūnija vidum. Pieaudzis gadījumu skaits, kad vienā teritorijā identificēti vairāki indivīdi. Iepriekšējos monitoringa gados divi vai trīs indivīdi identificēti vienīgi Ziemeļu purvos. 2017. gadā divu lāču pēdu nospiedumi konstatēti Vecumu mežiem piegulošajā teritorijā Liepnas un Žīguru pagastos (2. att.), kā arī Ziemeļu purvos (3. att.) un Stompaku purvos. Turklāt Stompaku purvos lāča pēdas un ekskrementi 09.05.2017. konstatēti 3 vietās. Dažādie priekšķepu izmēri (10 cm, 10,1 cm un 12 cm) liecina par vismaz divu nepieaugušu lāču klātbūtni, no kuriem neviens nav tas pats indivīds, kuru pēdas iepriekšējā dienā bija konstatētas Katlešu un Vecumu mežu apkārtnē (2. att.). Lielajā Pelēcāres purvā lāču klātbūtnes pazīmes netika atrastas. Mērķtiecīgas uzskaites laikā lāču pazīmes netika konstatētas arī Teiču dabas rezervātā, taču gadījuma novērojums 26.09.2017. Atašienes pagastā netālu no rezervāta robežas (4. att.) liecina, ka lāči teritorijā uzturas. Atrasto pēdu nospiedumu izmērs (14 cm) apstiprina, ka dzīvnieks ir pieaudzis, turklāt par šāda lieluma vai pat lielāka lāča klātbūtni 06.10.2017. Lubānas apkārtnē minēts arī Madonas reģiona



laikrakstā “Stars” (Laura Kovtuna “Lubānas pusē medību kamerā nofiksēts lācis”, 10.10.2017.).



2. attēls. Divu atšķirīgu izmēru (12 cm pa labi un 16 cm pa kreisi) lāču priekšķepu nospiedumi Liepnas un Žīguru pagastos 08.05.2017. – Katlešu un Vecumu mežu apkārtnē.



3. attēls. Divu atšķirīgu izmēru lāču priekšķepu nospiedumi (11 un 13 cm) Ziemeļu (Saklaura) purvos, Ramatas pagastā, 19.05.2017.



4. attēls. Lāča priekšējās (pa kreisi – 14 cm) un pakalējās (pa labi) ķepas nospiedums Teiču dabas rezervāta tuvumā, Atašienes pagastā, 26.09.2017.



Papildus iepriekšējos monitoringa gados fiksētajai informācijai, kad apsekojumu laikā atrasti vienīgi lāču pēdu nospiedumi, gūta pieredze arī par citām pazīmēm, kas liecinājušas par dzīvnieka ilgstošāku uzturēšanos attiecīgajā teritorijā. Šādas pazīmes ir nagu skrāpējumi koku mizā (5. att.) un pat nelieli nolauzti koki, lācim vispirms sakošļājot stumbru un pēc tam nolaužot galotnes daļu (6. att.). Konsultējoties ar igauņu kolēģiem, noskaidrots, ka šāda uzvedība novērota salīdzinoši reti un liecina par regulāru lāču klātbūtni attiecīgajā teritorijā.



5. attēls. Lāča nagu skrāpējumi ābeles mizā Ziemeļu purvu (Kodāju) teritorijā. Konstatēts 19.05.2017., skrāpējumi izdarīti 2016. gada rudenī.



6. attēls. Zobu pēdas, atstātas lācim cenšoties nolauzt nelielus kokus apmēram 180–200 cm augstumā mežmalā ierīkotas bišu dravas apkārtnē.

Atšķirībā no iepriekšējiem gadiem atrasti arī lāču ekskrementi, īpaši postīto bišu dravu apkārtnē (7. att.)



7. attēls. Lāča ekskrements bišu dravai nodarītu postījumu apkārtnē Annas pagastā 24.10.2017.

### Gadījuma ziņas

Periodā no 2017. gada janvāra līdz oktobrim saņemtas ziņas par 34 nejausiem lāču vai to pēdu nospiedumu novērojumiem. Pārsvārā ziņots par neliela izmēra jauniem lāčiem, taču saņemta arī informācija par pieaugušiem dzīvniekiem. Pārbaudot ziņojumu par lāču novērojumiem pie Lielpurva Staiceles pagastā, atrastas pieauguša un nepieauguša lāča vienlaicīgi atstātas pēdas, abiem šķērsojot meža nosusināšanas grāvi (8. att.).



8. attēls. Divu atšķirīgu izmēru lāču – nepieauguša un pieauguša - priekšķepu nospiedumi (attiecīgi 11 cm pa kreisi un 14 cm pa labi) pie Lielpurva (Zābaku purva), Staiceles pagastā, 19.05.2017.

Priekšķepu nospiedumu mērīšana ļāvuši noteikt arī lāču skaitu postījumu vietās. Piemēram Annas pagastā 24.10.2017. bišu dravas postījumu vietā pēc pēdām konstatēti divi lāči, bet Lejasciema pagastā tajās pat dienās postījumus nodarījis viens lācis (9. att.).



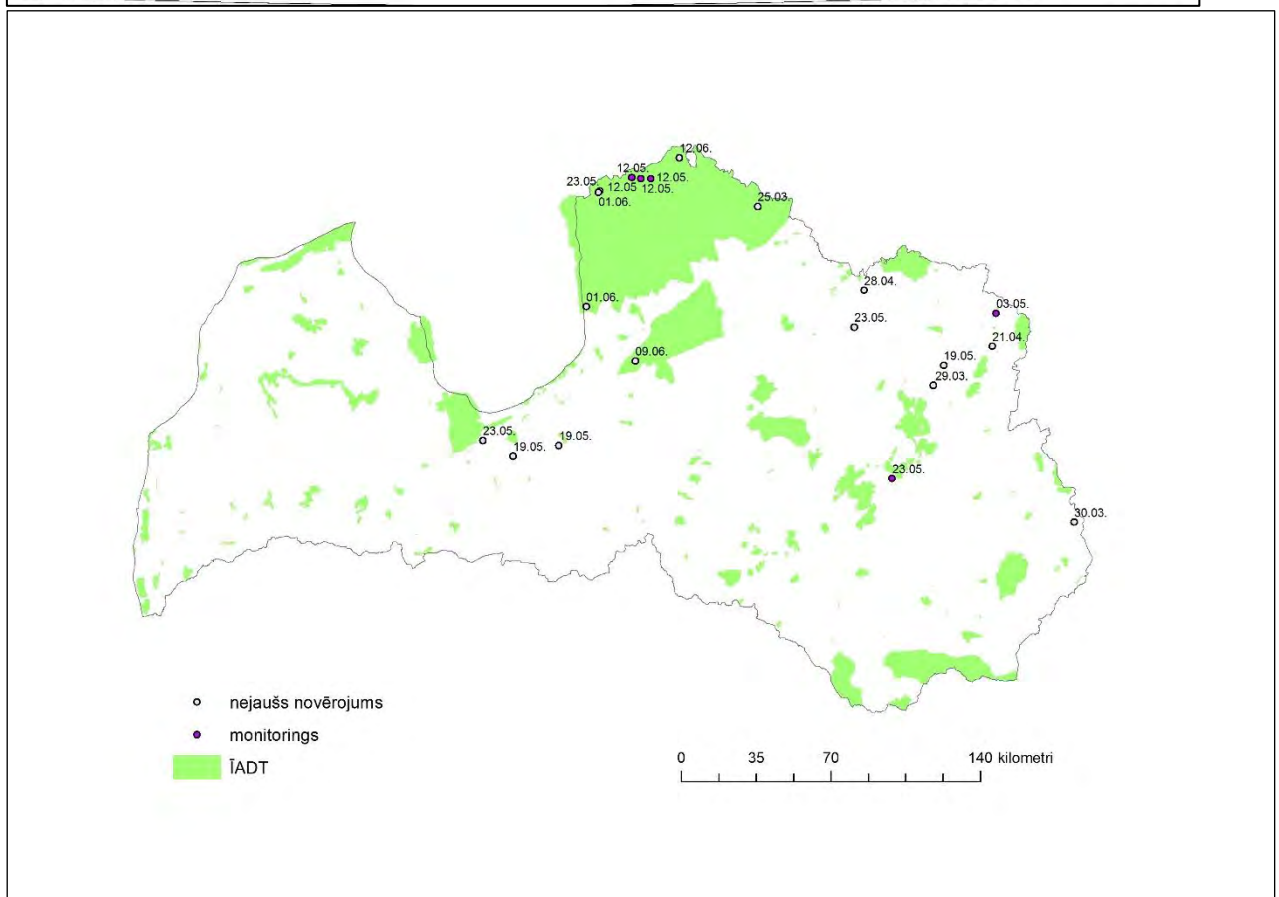
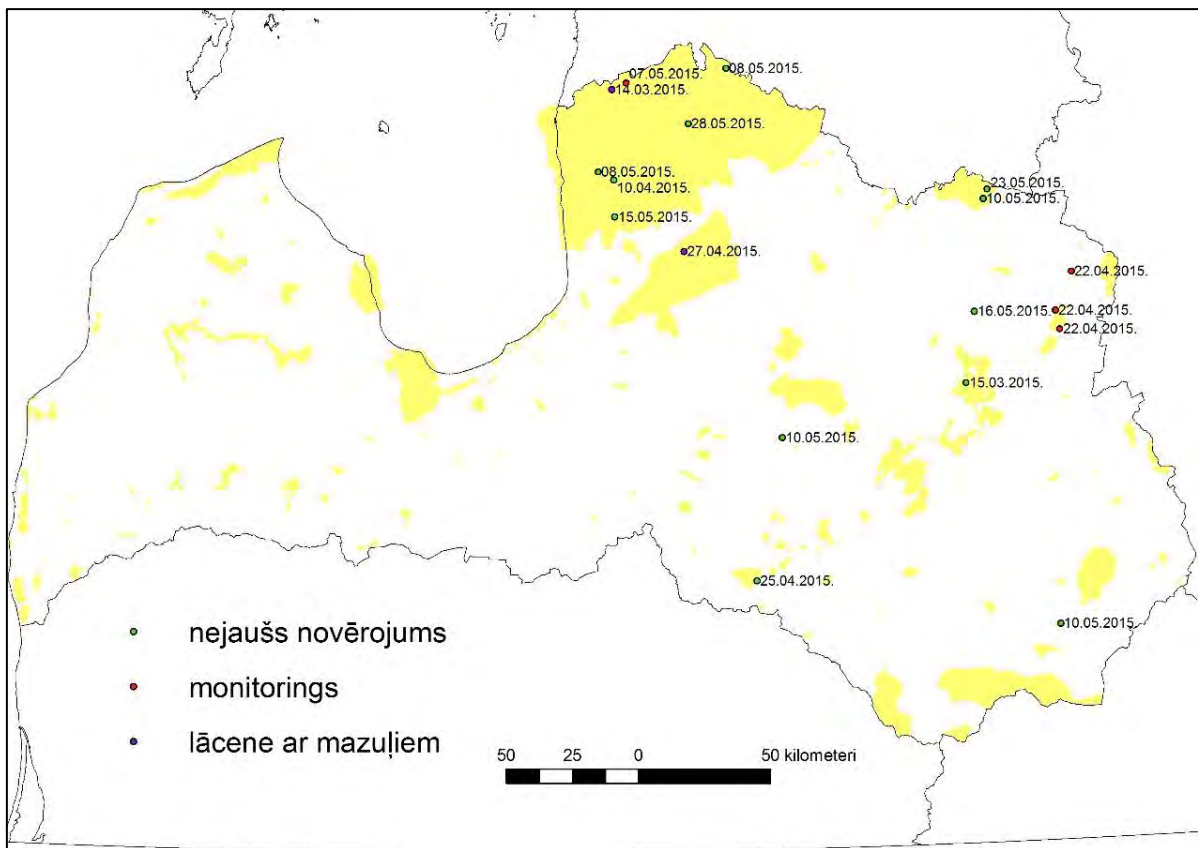


9. attēls. Lāča priekšējās (pa kreisi – 14 cm) un pakalējās (pa labi) ķepas nospiedums, Lejasciema pagastā, 24.10.2017.

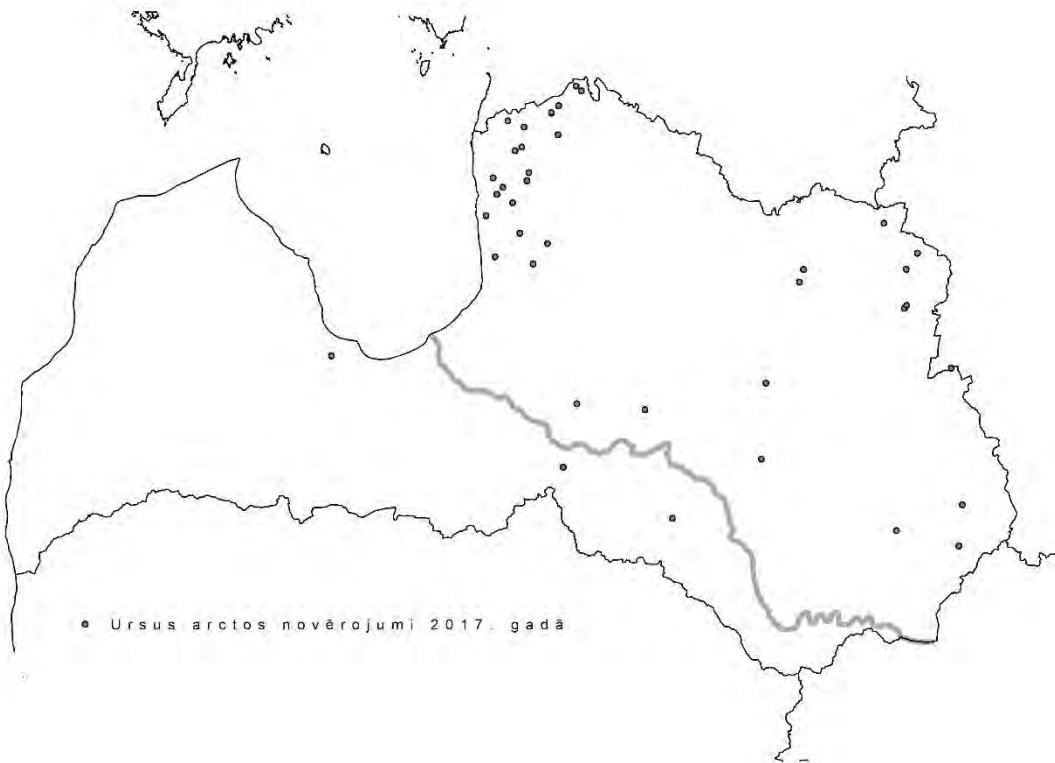
Atkārtoti ziņots par lāču novērojumiem arī valsts centrālajā daļā (Ķekavas, Jelgavas apkārtnē, Ķemeru NP) – mežainajos apvidos uz rietumiem no Rīgas – Bauskas autoceļa, taču ne vienmēr bijis iespējams šo informāciju precizēt. Arī gadījuma ziņas apstiprina, ka Latvijā vienkopus uzturas ne tikai atsevišķi indivīdi, bet arī vairāki lāči. Īpaši jāpiemin 08.06.2017. Aglonas novadā no robežsardzes helikoptera nofilmētais gadījums, kur līdzās saskatāmi pat 5 lāči, visticamāk pieaugusi mātīte ar 4 pusotrgadīgiem lācēniem. Novērojums sakrīt ar lāču rieta sezonu, kad mātītes ar mazuļiem īpaši izvairās no pieaugušiem tēviņiem, kā rezultātā var attālināties no blīvāk lāču apdzīvotām teritorijām.

Informācija par novērojumiem apkopota Excel tabulā, un novērojumu telpiskais izvietojums atainots kartē (11. att.) līdzīgi kā iepriekšējos monitoringa izpildes gados (12.att.).





10. attēls. Lāču monitoringa uzskaitēs un nejaušos novērojumos konstatēto lāču un to pēdu telpiskais izvietojums. Augšējā karte - 2015. gada novērojumi, apakšējā karte - 2016. gada novērojumi.



11. attēls. Lāču monitoringa uzskaitēs un nejaušos novērojumos konstatēto lāču un to pēdu izvietojums Latvijā 2017. gadā. Augšējā kartē novērojuma vietai pievienots datums un zināmajos gadījumos arī priekšķepas nospieduma platums (cm).

## Rezumējums

1. 2015. 2016. un 2017. gadā informācija par lāču sastopamību iegūta no līdzīga apjoma pētnieku veiktām monitoringa uzskaitēm NATURA 2000 teritorijās, taču gadījuma ziņu un ārpus NATURA 2000 teritoriju robežām veikto lāču sastopamības pārbaūžu skaits 2017. gadā ir palielinājies. Iemesls tam bijis lielāks skaits ziņojumu par nejaušiem lāču vai to pazīmju novērojumiem.

2. Monitoringa uzskaitēs izvēlētajās NATURA 2000 teritorijās lāču pēdas atrastas 7 vietās. Divas no šīm vietām atrodas Ziemeļu purvos netālu no Igaunijas robežas un liecina par vismaz 2 dažādu indivīdu vienlaicīgu atrašanos Latvijas teritorijā. Vismaz 2 lāči vienlaikus uzturējušies arī Stompaku purvos un citi 2 Katlešu un Vecumu mežu apkārtnē. Teiču dabas rezervātā vismaz viens lācis konstatēts, pateicoties nejaušam novērojumam, bet Pelēcāres purvā lāču pazīmes nav atrastas. Pēc monitoringa uzskaitēm, ņemot vērā veiktos pēdu mērījumus, var secināt, ka darba veikšanas laikā kopumā NATURA 2000 teritorijās konstatēti vismaz 7 dažādi lāči. Papildus ievāktā un pārbaudītā informācija par lāču vai to pēdu gadījuma novērojumiem un ziņojumiem par lāču postījumiem ļauj secināt, ka minimālais indivīdu skaits, kas vienlaikus uzturas Latvijas teritorijā, nav mazāks par **18** lāčiem. To skaitā vismaz 11 indivīdi varētu nebūt tie paši, kas konstatēti monitoringa uzskaitēs. No šiem 11 savukārt vismaz divi lāči uzturas Daugavas kreisajā krastā. Salīdzinot šos datus ar iepriekšējos gados iegūto informāciju, jāsecina, ka lāču apdzīvotība Latvijā pieaug. Tomēr joprojām trūkst pierādījumu par Latvijas teritorijā dzimušiem lāčiem. Salīdzinot visu novērojumu datumus un ģeogrāfisko izvietojumu, un ņemot vērā lāču pārvietošanās paradumus un attālumus, no šāda datu apjoma vēl iespējams secināt, cik dzīvnieku zināmā laika periodā atradies valsts teritorijā. Datu apjomam pieaugot, paredzēts izstrādāt grafiskās analīzes kritērijus, kas ļautu pēc nemainīgiem principiem novērtēt minimālo indivīdu skaitu un tā dinamiku.

3. Lai uzlabotu nejaušo lāču novērojumu kvalitāti un novērojumu dati sniegtu vairāk informācijas, joprojām aktuāli informēt gadījuma ziņu sniedzējus par nepieciešamību veikt atrasto priekšķepu pēdu nospiedumu platuma mērījumus vai vismaz nofotografēt pēdas nospiedumu kopā ar kādu zināma izmēra priekšmetu. Ieteikumi sugas aizsardzībai šajā monitoringa izpildes etapā sakrīt ar brūnā lāča Sugas aizsardzības plānā paredzēto, kura atjaunošana arī notikusi 2017. gadā.