

2020. gada 15. jūlijā

**Eksperta atzinums par zālāju, purvu un mežu un virsāju biotopiem dabas liegumā “Durbes ezera pļavas”**

**1. Biotopu grupas, par kurām sniegts atzinums: zālāji, meži un virsāji, purvi**

**2. Pētāmā teritorija un tās apsekošanas laiks un metodika:**

Dabas lieguma “Durbes ezera pļavas” teritorija apsekota 2019. gada 18.-19. jūnijā un 12.-13. augustā. Laika apstākļi – mainīgs mākoņu daudzums, bez nokrišņiem, gaisa temperatūra +18 līdz +25 grādi. Apsekotas platības, kas projekta “Dabas skaitīšana” ietvaros norādītas kā potenciāli vai obligāti apsekojamie zālāji un meži, kā arī citas teritorijas, kas atbilstoši ortofoto un citiem kartogrāfiskajiem datiem varētu būt ES nozīmes aizsargājami biotopi.

Apsekošana un biotopu novērtēšana veikta atbilstoši ES nozīmes mežu un virsāju, purvu un zālāju biotopu inventarizācijas metodikai.<sup>1</sup> Konstatētie biotopu poligoni atzīmēti kartē 1. pielikumā.

**3. Teritorijas aizsardzības statuss:**

Apsekojamā teritorija ietilpst dabas liegumā (DL) „Durbes ezera pļavas”, kas iekļauts Natura 2000 teritoriju tīklā kā C tipa teritorija (teritorijas, kas noteiktas īpaši aizsargājamo sugu un īpaši aizsargājamo biotopu aizsardzībai). Teritorijai nav spēkā esoša funkcionālā zonējuma. Apsekotas arī zālāju un mežu platības DL pieguļošajā teritorijā atbilstoši “Dabas skaitīšanas” ietvaros veiktajai apsekojamai teritoriju atlasei.

**4. Atzinuma sniegšanas mērķis:** atzinums sagatavots dabas aizsardzības plāna izstrādes vajadzībām.

**5. Pētāmās teritorijas apraksts**

Dabas liegums „Durbes ezera pļavas” atrodas Latvijas dienvidaustrumos un ietilpst Durbes novada Dunalkas, Vecpils un Durbes pagastos (skat. 1. attēlu). DL platība, atbilstoši dabas datu pārvaldības sistēmā „Ozols” pieejamajai informācijai, ir 595,88 ha.

---

<sup>1</sup> Auniņš A. (red.) 2013., „Eiropas Savienības aizsargājami biotopi Latvijā. Noteikšanas rokasgrāmata 2.precizētais izdevums”, LDF un VARAM, Lārmanis V. (red.). 2014. Bioloģiski vērtīgo zālāju kartēšanas metodika. 2.izdevums. Dabas aizsardzības pārvalde, Sigulda

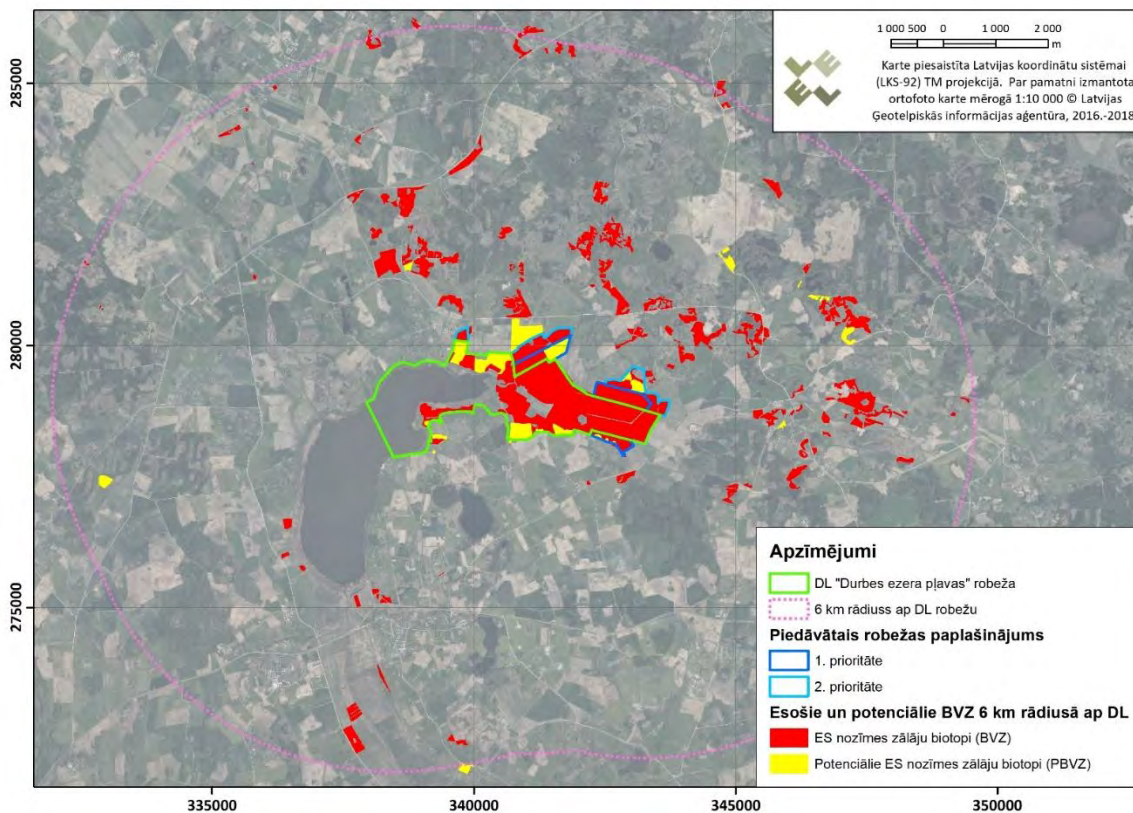
Pamatojoties uz Latvijas Ģeotelpiskās informācijas aģentūras sagatavotajām topogrāfiskajām kartēm, kurās atspoguļots zemes izmantošanas veids, DL „Durbes ezera pļavas” vislielāko platību aizņem atklātas teritorijas (vairāk kā 50%), ūdeņi (35%), nelielu daļu – mitraines un meži un krūmāji.

Teritorijai līdz šim dabas aizsardzības plāni izstrādāti divreiz (2006. gadā un 2012. gadā), taču tie nav tikuši apstiprināti. Atzinuma un dabas aizsardzības plāna sagatavošanā izmantoti iepriekšējo plānu dati par vaskulāro augu sastopamību, taču pārējā informācija iegūta apsekojumos 2019. gadā.

DL konstatētas 5 retas vai aizsargājamas vaskulāro augu sugas, 12 īpaši aizsargājamo putnu sugas, no kurām 10 ir iekļautas Putnu Direktīvas (79/409/EEK) 1. pielikumā., 5 īpaši aizsargājamas vai Latvijā retas bezmugurkaulnieku sugas, no kurām viena suga ir iekļauta Eiropas Padomes direktīvas 92/43/EEK (21.05.1992) „Par dabisko dzīvotņu, savvaļas floras un faunas aizsardzību” II pielikumā, bet 1 suga – IV pielikumā. Teritorijā sastopamās aizsargājamās sugas lielākoties saistītas ar zālāju un saldūdeņu biotopiem. Sīkāka informācija par DL teritoriju sniegta dabas aizsardzības plāna 1.1., 1.3. un 1.4. nodaļā, informācija par konstatētajām dabas vērtībām – 2. nodaļā.

## **6. Piegulošās teritorijas raksturojums**

DL “Durbes ezera pļavas” atrodas atklātā teritorijā, kurā dominē lauksaimniecības zemes un mozaīkveidā sastopamas mežu un krūmāju platības. DL teritorija iekļauj lielāko daļu Lāņupes senielejas un pusi Durbes ezera ar nelielu krasta joslu. DL teritorijā koncentrējas lielas vienlaidus dabisko zālāju platības, salīdzinot ar plašāku apkārtni, kurā dominē aramzemes un kultivētie zālāji (skat. 1. attēlu). Teritorijas hidroloģisko režīmu un barības vielu pieplūdi ietekmē Lāņupe, kura ietek DL teritorijā no austrumu puses, kā arī difūzā notece no Lāņupes senielejas krastiem; ūdens līmeni Durbes ezerā uztur no akmeņiem sabērsts aizsprosts Durbes upes iztekā no ezera.



1. attēls. Bioloģiski vērtīgo zālāju (BVZ) koncentrācija DL teritorijā un 6 km rādiusā ap to.

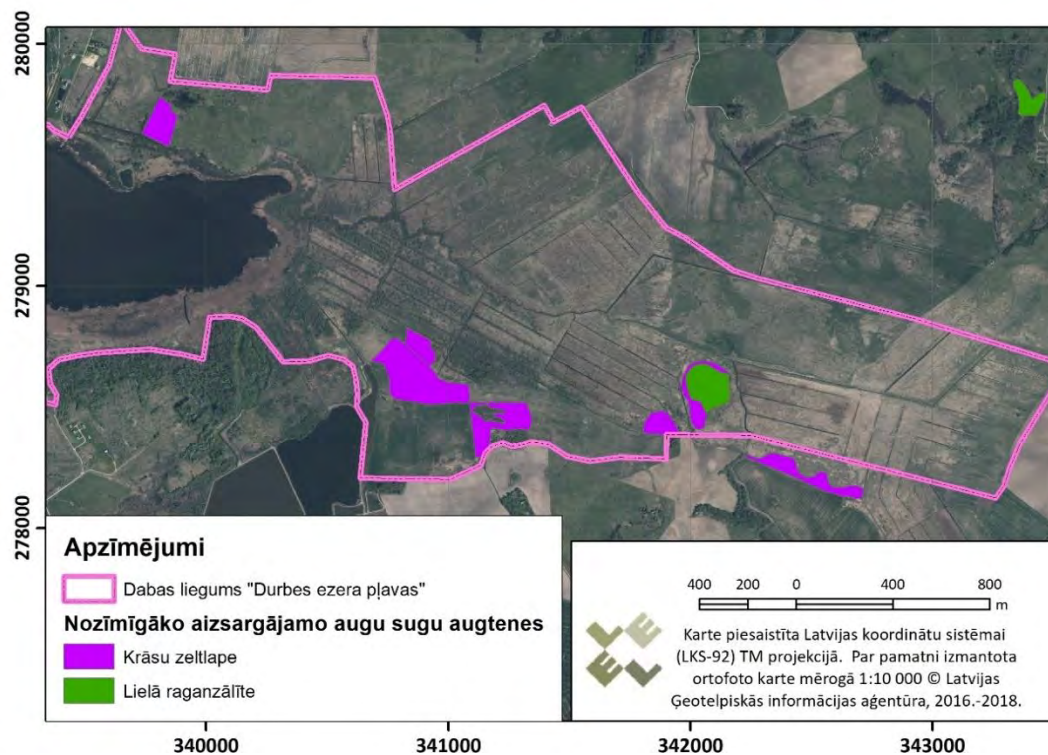
## 7. Konstatētās īpaši aizsargājamās sugas<sup>2</sup>

Apsekotajos zālāju biotopos konstatētas četras aizsargājamās sugas<sup>3</sup> – stāvlapu dzegužpirkstīte *Dactylorhiza incarnata*, plankumainā dzegužpirkstīte *Dactylorhiza maculata*, smaržīgā naktsvijole *Platanthera bifolia* un krāsu zeltlape *Serratula tinctoria* (dati par pirmajām trim minētajām sugām – no 2013. gadā izstrādātā dabas aizsardzības plāna, 2019. gada apsekojumos nav konstatētas, lai arī biotopi sugām piemēroti). Krāsu zeltlapei teritorijā ir vairākas vitālas audzes (skat. 2. attēlu), tā saistīta ar mēreni mitriem un periodiski izžūstošiem zālājiem. Ozolu meža biotopā teritorijas dienvidu daļā konstatēta lielā raganzālīte *Circaea lutetiana*. No minētajām sugām krāsu zeltlape un lielā raganzālīte ir sugas, kurām iespējams veidot mikroliegumus<sup>4</sup>.

<sup>2</sup> Sugas noteiktas pēc Priedītis N., 2014

<sup>3</sup> 14.11.2000. Ministru Kabineta noteikumi Nr. 396. "Noteikumi par īpaši aizsargājamo sugu un ierobežoti izmantojamo īpaši aizsargājamo sugu sarakstu"

<sup>4</sup> 2. pielikums MK 2012. gada 18. decembra noteikumiem Nr. 940 „Noteikumi par mikroliegumu izveidošanas un apsaimniekošanas kārtību, to aizsardzību, kā arī mikroliegumu un to buferzonu noteikšanu”



2. attēls. Nozīmīgāko aizsargājamo vaskulāro augu sugu atradnes DL "Durbes ezera pļavas" teritorijā un tai pieguļošajās platībās.

**8. Konstatētie Latvijā un Eiropas Savienībā aizsargājami biotopi, to kvalitāte un ietekmējošie faktori** (Eiropas Savienībā aizsargājami biotopi noteikti pēc Auniņš (red.), 2015, Latvijā aizsargājami biotopi – pēc 20.06.2017. MK noteikumiem Nr. 350 "Noteikumi par īpaši aizsargājamo biotopu veidu sarakstu")

Teritorijā konstatēto aizsargājamo zālāju un mežu biotopu veids un platība atspoguļots 1. tabulā. Plašāka informācija sniegta DA plāna 2.3.2. nodaļā. Purvu biotopi DL teritorijā nav konstatēti.

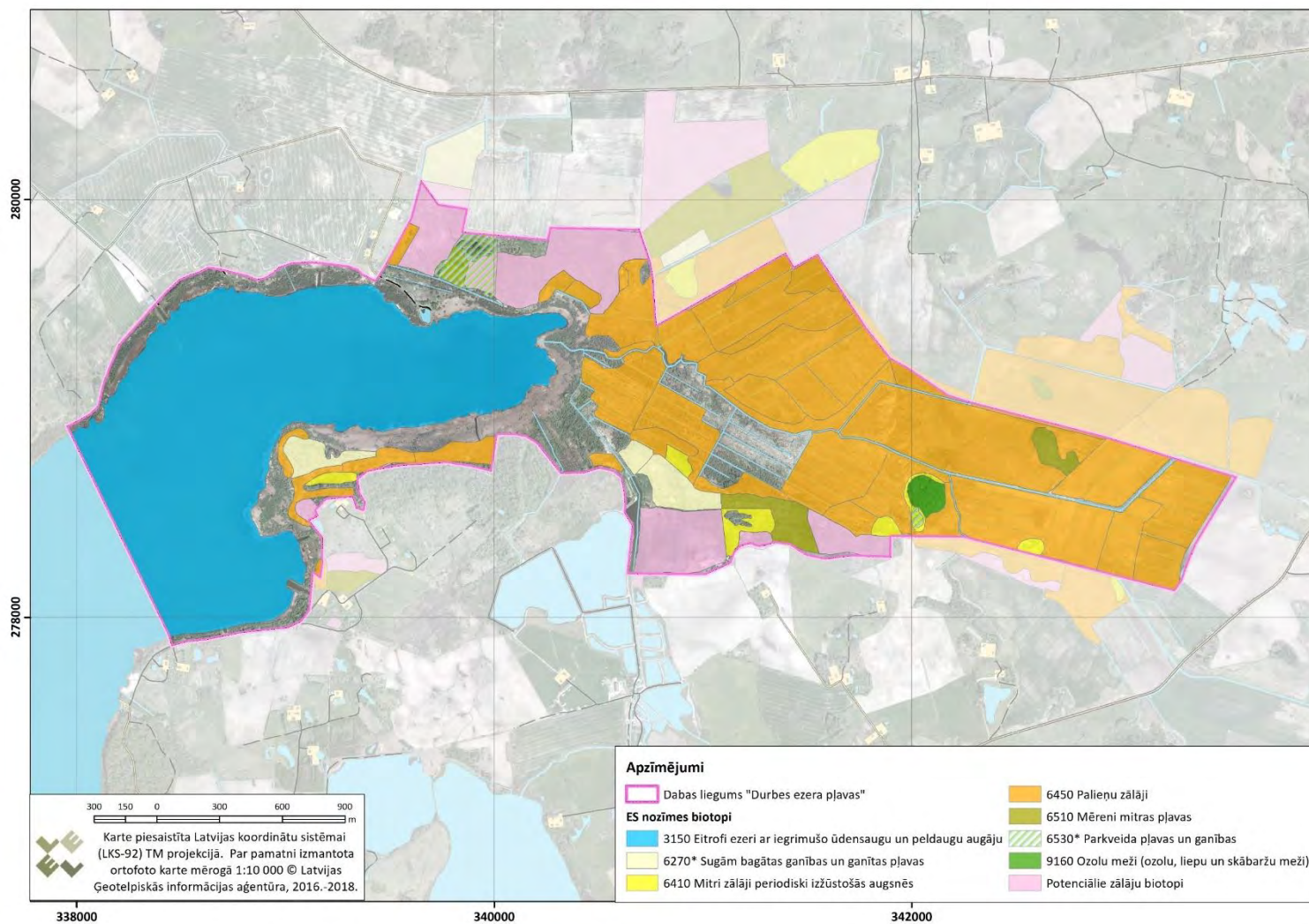
**1.tabula. DL "Durbes ezera pļavas" teritorijā konstatētie aizsargājami biotopi**

Biotopa kods un nosaukums (iekavās biotopa nr. MK noteikumu Nr. 350 pielikumā)	Platība DL, ha	Procenti no DL platības	Platības attiecība (%) pret biotopa platību Natura 2000 teritorijās Latvijā	Procenti no platības Latvijā
6270* Sugām bagātas ganības un ganītas pļavas (3.9.)	11,06	1,86	0,29	0,05
6410 Mitri zālāji periodiski izžūstošās augsnēs (3.8.)	7,87	1,32	0,67	0,19

Biotopa kods un nosaukums (iekavās biotopa nr. MK noteikumu Nr. 350 pielikumā)	Platība DL, ha	Procenti no DL platības	Platības attiecība (%) pret biotopa platību Natura 2000 teritorijās Latvijā	Procenti no platības Latvijā
6450 Palieņu zālāji (3.11.)	216,91	36,40	1,57	1,21
6510 Mēreni mitras pļavas (3.12.)	9,79	1,64	0,66	0,17
6530* Parkveida pļavas un ganības (3.5) <sup>5</sup>	6,84	1,15	0,81	0,49
9160 Ozolu meži (ozolu, liepu un skābaržu meži) (1.7.)	2,61	0,44	0,05	0,38

Zālāju biotopi aizņem 252,5 ha jeb 42,4 % no DL platības un ir viena no nozīmīgākajām DL vērtībām. Kopējā zālāju biotopu platība teritorijā veido 2,11 % no zālāju biotopu platības Latvijā, kas ir ļoti augsts rādītājs. Teritorijā konstatēti 4 ES nozīmes zālāju biotopu veidi – 6270\* *Sugām bagātas ganības un ganītas pļavas*, 6410 *Mitri zālāji periodiski izžūstošās augsnēs*, 6450 *Palieņu zālāji*, 6510 *Mēreni mitras pļavas* –, kā arī viens parkveida biotops – 6530\* *Parkveida pļavas un ganības* (daļēji pārklājas ar biotopiem 6410 *Mitri zālāji periodiski izžūstošās augsnēs* un 6510 *Mēreni mitras pļavas*). Raksturīgi lielajām palienēm, teritorijā ir biotopu mozaīka, ko veido mikroreljefa pacēlumi un pazeminājumi, tai skaitā palieņu zālāju platībās mijas vairāki šī biotopa varianti, no pastāvīgi slapjām augsto grīšļu audzēm līdz mēreni mitrām skareņu – lapsastes audzēm. Lielākās vienlaidus zālāju biotopu platības, lielākoties biotops 6450 *Palieņu zālāji*, ir teritorijas austrumu daļā gar Lāņupi un tās pietekām (skat. 3. attēlu). Teritorijas ziemeļos uz senlejas krasta nogāzēm konstatēts biotops 6510 *Mēreni mitras pļavas*, savukārt, dienvidrietumu daļā starp “Virsaīšu” mājām un ezeru ir vairāku biotopu mozaīka, kas veidojusies ap nelielu reljefa paaugstinājumu ezera krastā. Kopumā zālāju biotopu kvalitāte vērtējama kā laba, lielākā sugu daudzveidība ir tajās apsaimniekoto zālāju daļās, kur ir zālājiem piemērots mitruma režīms. Zemākas kvalitātes, vienveidīgāks augājs ir senāk kultivētajos zālajos uz ziemeļaustrumiem no Lāņupes, savukārt, pārmitrajās un ilgstoši neapsaimniekotajās pļavās notiek augu sabiedrību pārveidošanās nabadzīgu zāļu purvu virzienā. Biotops 6530\* *Parkveida pļavas un ganības* teritorijā ir tikai daļēji apsaimniekots (atklātās platības DL ziemeļu daļā), tā kvalitāte vērtējama kā vidēja, taču ar potenciālu uzlaboties, ja tiktu veikta attīrīšana no sekundārā apauguma un apsaimniekošana visā platībā.

<sup>5</sup> 6530\* *Parkveida pļavas un ganības* pārklājas ar 6510 *Mēreni mitras pļavas* 1,7 ha platībā un 6410 *Mitri zālāji periodiski izžūstošās augsnēs* 0,5 ha platībā



3. attēls. ES nozīmes aizsargājami biotopi un potenciālie zālāju biotopi DL "Durbes ezera pļavas" teritorijā un apkārtnē.

Lielākā daļa zālāju biotopu teritorijas ir meliorēta; pirmie meliorācijas darbi bijuši jau 20. gadsimta sākumā, taču lielākā daļa meliorācijas sistēmu izveidotas 1960. gados. Tā kā nosusināšanas rezultātā notiek kūdras mineralizācija un barības vielu atbrīvošanās, pļavās nepieciešams regulāri pļaut un novākt sienu, pretējā gadījumā sāk dominēt ekspansīvās sugas, kuras izmanto papildus pieejamās barības vielas un izkonkurē dabiskiem zālājiem raksturīgās sugas. Šo procesu veicināja gan apsaimniekošanas pārtraukšana 1990. gadu sākumā daļā no teritorijās, gan arī apsaimniekošanas periods, kurā bija pieļaujams pļavas pļaut ar smalcināšanu un/vai sienu atstāšanu. Papildus šiem apstākļiem, meliorācijas grāvjos dambjus būvē bebrī, kā rezultātā bebru uzpludinājumu apkārtnē pļavas pārpurvojas, vairs nav apsaimniekojamas un to sugu sastāvs kļūst nabadzīgāks. 2019. gada vasaras sezonā lokālas pārpurvojušās teritorijas, kas saistītas ar bebru darbību, konstatētas Lāņupes labajā krastā pirms ietekas Durbes ezerā (dambis uzbūvēts arī uz Lāņupes), savukārt, Lāņupes kreisajā krastā (Sievalka pļavās), praktiski visā pļavu masīvā no Durbes ezera līdz Rasūtei, meliorācijas sistēma nefunkcionē un notiek pārpurvošanās, lielas platības aizaugušas ar krūmiem.

Kopumā lielāko daļu DL zālāju biotopu (izņemot teritorijas ziemeļu un dienvidrietumu daļā) būtiski ietekmē gan lokālo meliorācijas sistēmu stāvoklis, gan ūdens līmenis visā Lāņupes – Durbes ezera – Durbes upes hidroloģiskajā kompleksā. Zālāju biotopu saglabāšanai un to bioloģiskās daudzveidības uzlabošanai nepieciešams uzturēt tādu hidroloģisko režīmu, kas ļautu gan notikt pļavu applūšanai pavasara un rudens palu laikā, gan nodrošinātu pietiekamu ūdens noteci vasarā, lai būtu iespējams pļavas apsaimniekot ar traktortehniku.

Veicot zālāju biotopu inventarizāciju, kartēti arī potenciālie bioloģiski vērtīgie zālāji – teritorijas, kuras šobrīd neatbilst minimālajiem ES nozīmes zālāju biotopu kritērijiem, taču, nodrošinot piemērotu apsaimniekošanu, tuvāko 5-15 gadu laikā (atkarībā no konkrētās teritorijas īpatnībām) varētu sasniegt ES zālāju biotopa statusu. Potenciālie biotopi atrodas teritorijas dienvidu daļā un ziemeļu daļā, lielākoties tie ir potenciāli 6510 Mēreni mitras pļavas (45,14 ha), nelielā platībā arī 6410 Mitri zālāji periodiski izžūstošās augsnēs (1 ha). Par potenciālu palieņu zālāju uzskatāma arī šobrīd pārpurvojusies un krūmiem aizaugusi teritorija Sievalka pļavās.

Zālāju biotopi atrodas arī DL pieguļošajās teritorijās, galvenokārt uz austrumiem un ziemeļaustrumiem no DL robežas (skat. 3. attēlu).

DL teritorijā ir sastopams viens ES nozīmes mežu biotopa veids – 9160 *Ozolu meži* (ozolu, liepu un skābaržu meži) (Latvijas īpaši aizsargājamais biotops 1.7. Ozolu meži), tas atrodas pie Rasūtes ietekas Lāņupē uz neliela reljefa paaugstinājuma. Apmēram pusē teritorijas izveidots mikroliegums biotopa aizsardzībai, taču līdzvērtīgas kvalitātes biotops ir visā meža platībā. Mežu kā ligzdošanas vietu ilgstoši izmantojusi zivju gārņu kolonija, ar to visdrīzāk saistāma pastiprināta koku kalšana; daļa koku nozāģēti un izvākti, taču joprojām biotopā ir pietiekami dabiskam mežam raksturīgu struktūru, lai tas atbilstu ES un Latvijas aizsargājamā biotopa kritērijiem.

Detalizētāka informācija par zālāju un mežu biotopiem sniegta dabas aizsardzības plāna 2.3.2. un 2.3.3. nodaļā.

### **9. Citas apsekotās teritorijas bioloģiskās daudzveidības un ainavas saglabāšanai nozīmīgas vērtības**

Ar zālāju biotopiem un tajos augošajām sugām saistītas divas DL teritorijā konstatētās aizsargājamās bezmugurkaulnieku sugas – lielais skābeņu zeltainītis *Lycaena dispar* un zeltlapju plakankode *Agonopterix bipunctosa* (skat. dabas aizsardzības plāna 2.4.2.4. nodaļu).

Ar zālāju biotopiem saistīta arī daļa DL teritorijā ligzdojošo un migrācijas laikā sastopamo aizsargājamo putnu sugu (skat. dabas aizsardzības plāna 2.4.2.1. nodaļu).

Zālāju biotopi DL teritorijā nozīmīgi arī kā ainavisks elements, veidojot plašas, tālu pārredzamas platības, kuras nefragmentē aramzeme, apbūve vai meži un krūmāji.

Nozīmīga vērtība, kuras potenciālu iespējams palielināt ar apsaimniekošanas pasākumiem, ir krūmāju un niedru josla gar ezeru, kas vēsturiski bijusi pļavu kompleksa sastāvdaļa – par to liecina gan senas fotogrāfijas, gan joprojām nelielās platībās sastopamās dabisko zālāju sugas.

### **10. Pētāmās teritorijas aizsargājamo dabas un ainavisko vērtību labvēlīga aizsardzības statusa nodrošināšanas prasības**

Zālāju biotopu uzturēšanai un kvalitātes uzlabošanai nepieciešami piemēroti apsaimniekošanas pasākumi – pļaušana ar zāles novākšanu, ekstensīva ganišana vai abu apsaimniekošanas veidu kombinācija; daļā teritorijas arī krūmu ciršana grāvjos un neapsaimniekoto zālāju teritorijā. Galvenais šķērslis apsaimniekošanai visā zālāju platībā ir meliorācijas sistēmu nepilnīga funkcionēšana, kā rezultātā teritorija pārpurvojas un nav piemērota apsaimniekošanai ar traktortehniku; apgrūtināta būtu arī ganību ierīkošana. Lai nodrošinātu zālāju biotopu apsaimniekošanu maksimāli lielā platībā, nepieciešama kompleksa visas palienes meliorācijas sistēmas atjaunošana un uzturēšana, neierobežojot applūšanu pavasarī un arī rudens lietavu sezonā, bet vasaras sezonā teritoriju uzturot pļaušanai piemērotā stāvoklī. Tā kā hidroloģisko režīmu Lāņupes palienē ietekmē arī ezera līmenis, jāizvērtē iespējamā ūdens līmeņa regulatora izveide Durbes iztekā, tā ietekme uz Lāņupes palieni un optimālie ūdens līmeņi veģetācijas sezonā un ārpus tās. Meliorācijas sistēmu uzturēšanas ietvaros nepieciešams novērst arī bebru darbību. Veicamo pasākumu platības un sīkāka informācija par tiem iekļauta dabas aizsardzības plāna 3.2. nodaļā, karte pievienota atzinuma 1. pielikumā.

Parkveida pļavu un ganību turpmākai uzturēšanai un atjaunošanai primāri nepieciešams turpināt esošo apsaimniekoto platību pļaušanu un/vai ganišanu, atsākt apsaimniekošanu pamestajās, bet vēl neaizaugušajās teritorijās, kā arī veikt sekundāro krūmu un koku izciršanu un atsākt šo teritoriju apsaimniekošanu.



Meža biotopa teritorijā nepieciešams turpmāk nodrošināt neiejaukšanās režīmu.

Tā kā samērā lielas zālāju biotopu platības atrodas DL tieši pieguļošajās platībās, vēlams paplašināt DL teritoriju. Detalizēts pamatojums teritorijas paplašināšanai sniegts dabas aizsardzības plāna 3. pielikumā, paplašinājuma teritorijā attēlota kartē atzinuma pielikumā.

#### **Literatūra:**

Auniņš A. (red.), 2013. Eiropas Savienības aizsargājami biotopi Latvijā. Noteikšanas rokasgrāmata. 2. precizēts izdevums. Vides aizsardzības un reģionālās attīstības ministrija, Rīga, 360 lpp.

Lārmanis V. (red.). 2014. Bioloģiski vērtīgo zālāju kartēšanas metodika. 2.izdevums. Dabas aizsardzības pārvalde, Sigulda

Priedītis, N., 2014. Enciklopēdija „Latvijas augi”. SIA „Gandrs”, Rīga, 2014. 888 lpp.

Rūsiņa S. (red.) 2017. Aizsargājamo biotopu saglabāšanas vadlīnijas Latvijā. 3. sējums. Dabiskās pļavas un ganības. Dabas aizsardzības pārvalde, Sigulda.

Atzinums sagatavots 2 eksemplāros uz 9 lpp., ar vienu pielikumu uz 1 lpp.

#### **Anete Pošiva-Bunkovska**

Eksperta sertifikāta **Nr. 116**, izsniegts 30.05.2014. par biotopu grupām: meži un virsāji; purvi; zālāji (derīgs līdz 29.05.2022.) un 11.05.2015. par biotopu grupu: jūras piekraste (derīgs līdz 10.05.2023.)

Tālrunis 26477851