

DABAS AIZSARDZĪBAS PLĀNS
Dabas liegums "Ziemeļu purvi"

PIELIKUMS 11: APSKATS PAR RETO UN AIZSARGĀJAMO SĒŅU, ĶĒRPJU, SŪNAUGU UN VASKULĀRO AUGU SUGU SASTOPAMĪBU DABAS LIEGUMA "ZIEMEĻU PURVI" MEŽOS

SUGU SASTOPAMĪBA DABAS LIEGUMĀ

SUGA	KATEGORIJA	SASTOPAMĪBA LATVIJĀ	SASTOPAMĪBA DABAS LIEGUMĀ "ZIEMEĻU PURVI"
Alu spulgsūna <i>Schistostega pennata</i>	LSG 1. kat., īpaši aizsargājama un vērtīgu dabisko mežu IS	reti dabiskos boreālos slapjos un purvainos skujkoku, jauktos un lapukoku mežos, boreonemorālos skujkoku un jauktos mežos uz atsegtas minerālaugsnes uz izgāztu koku sakņu kakliem un meža ceļu pārkarēm, kā arī smilšakmens Gaujas un Salacas baseina upju smilšakmens alās.	3 vietās Zābaciņa purva D (152.kv.) – vecā slapjā boreālā priežu mežā un purvainā boreālā priežu meža malā uz 3 izgāztu priežu sakņu kakliem (0,05 m ²), 1 vietā DR pusē (151.kv.) – vecā slapjā boreālā priežu mežā uz izgāztas priedes saknēm (0,5 m ²), 1 vietā R pusē (152.kv.) – vecā slapjā boreālā egļu–priežu mežā uz 2 izgāztu priežu sakņu kakliem (kopā 0,0225 m ²), 4 vietās ZR pusē (152.kv.) – vecā slapjā boreālā un purvainā boreālā priežu mežā uz 5 izgāztu priežu sakņu kakliem (kopā 0,16 m ²), 13 vietās Limšānu purva DR (145.,148.,149.,151.kv.) – vecā boreālā egļu, vecā slapjā boreālā priežu–egļu, priežu–egļu–apšu, vecā slapjā boreālā priežu un priežu–apšu–egļu mežā, vecā purvainā boreālā priežu mežā uz 11 izgāztu priežu un 3 egļu sakņu kakliem (kopā 1,0775 m ²), 2 vietās A pusē (146.kv., Ežu saimn. 415.kv.) – vecā slapjā boreālā priežu un slapjā boreālā egļu–priežu mežā uz izgāztas priedes un egles sakņu kakliem (kopā 0,1175 m ²), 1 vietā Pirtsmeža D (Rudzīšu saimn. 1. kv.) – vecā slapjā boreālā priežu mežā uz izgāztas priedes sakņu kakla (0,0025 m ²), 5 vietās Oļļas purva R (89.kv.) – vecā slapjā boreālā priežu–bērzu–egļu un priežu mežā, vecā purvainā boreālā priežu mežā uz 7 izgāztu priežu saknēm (kopā 0,27 m ²) un 1 vietā ZA pusē (85.kv.) – vecā boreālā egļu mežā uz 2 izgāztu egļu saknēm (kopā 1,25 m ²) (31 atradne – Suško, 2011, 2012, 2015)
Apdzira <i>Huperzia selago</i>	LSG 4. kat., īpaši aizsargājama un Eiropas direktīvas V pielikuma suga	diezgan bieži boreālos, boreonemorālos un nemorālos platlapju – egļu, lapukoku, jauktos un skujkoku mežos	2 vietās Sokas purva A daļas Lielajā meža salā (56.kv.) – vecos slapjos boreālos apšu–bērzu mežos un 1 vietā DA pusē (61.kv.) – vecā slapjā boreālā priežu–bērzu–egļu mežā, 1 vietā Limšānu purva DA (Vecežu saimn. 442.kv.) – vecā slapjā boreālā egļu–apšu mežā (0,0625 m ²), 2 vietās R pusē (Jaunogu saimn. 430.kv.) – vecā slapjā boreālā priežu–egļu mežā un vecā boreālā bērzu–apšu–priežu mežā (kopā 1,6 m ²), 1 vietā Z pusē (139.kv.) – vecā boreālā bērzu–apšu–egļu mežā (0,075 m ²), 5 vietās A pusē (140.kv., Ežu saimn. 415.kv.) – vecā slapjā boreālā melnalkšņu–bērzu–egļu mežā, vecā slapjā boreālā bērzu–priežu un priežu egļu mežā (kopā 1,21 m ²), 2 vietās Pirtsmeža purva DR (129.kv.) – vecā slapjā boreālā bērzu un priežu–egļu mežā (kopā 0,45 m ²) un 2 vietās ZA pusē (124.kv., Ciedrkalnu saimn. 131.kv.) – vidēja vecuma slapjā boreālā priežu mežā (kopā 0,24 m ²), 1 vietā Oļļas purva ZA (85.kv.) – vecā nemorālā lapukoku mežā un 1 vietā A pusē (91.kv.) – slapjā priežu–bērzu mežā pie Ezergrāvja (0,005 m ²) (18 atradnes – Suško, 2005, 2014, 2015)
Apšu spulgpiepe <i>Inonotus rheades</i>	vērtīgu dabisko mežu IS	pareti dabiskos lapukoku mežos uz atmirstošiem apšu stumbriem un kritālām	Limšānu purva DA pusē (uz robežstīgas starp 149.kv. un Vecēžu saimn. 442.kv.) – slapjā boreālā priežu–egļu–apšu mežā uz apses kritālas (20 cm diam.), kā arī Oļļas purva ZA malā (85.kv.) – vecā boreālā bērzu–apšu mežā uz satrupējuša apses sausokņa ar mizu (2 atradnes – Suško, 2005, 2015)

DABAS AIZSARDZĪBAS PLĀNS
Dabas liegums "Ziemeļu purvi"

SUGA	KATEGORIJA	SASTOPAMĪBA LATVIJĀ	SASTOPAMĪBA DABAS LIEGUMĀ "ZIEMEĻU PURVI"
Astišu smailape <i>Lophozia ascendens</i>	īpaši aizsargājama mikroliegumu un vērtīgu dabisko mežu SS	ļoti reti dabiskos boreālos skujkoku mežos uz skujkoku kritālām un lieliem granīta laukakmeņiem	1 vietā Zābaciņa purva D pusē (152.kv.) – diezgan vecā slapjā boreālā priežu mežā uz 2,3 m gara un 0,8 m augsta granīta laukakmens Z un ZR sāniem (0,0225 m ²) (1 atradne – Suško, 2015)
Baltijas dzegužpīrkstīte <i>Dactylorhiza baltica</i>	LSG 4. kat., īpaši aizsargājama suga	diezgan bieži mitros un slapjos zālajos, grantainās ceļmalās, grāvjos, krūmājos un uz zājainām meža stigām	1 vietā Limšānu purva R pusē (142.kv.) – uz zājaina meža ceļa pie mežmalas (1 eks.) (1 atradne – Suško, 2015)
Ciņu mazmeldrs <i>Trichophorum cespitosum</i>	LSG 3. kat., īpaši aizsargājama suga	reti (biežāk R un Z daļā) sūnu un nabadzīgos pārejas purvos, kā arī skrajos, slapjos un purvainos boreālajos priežu mežos sūnu purvu malās	1 vietā Sokas purva D malā (Saču saimn. 402.kv.) – jaunā slapjā purvainā boreālā priežu mežā un 1 vietā Limšānu purva DA pusē (Vecežu saimn. 442.kv.) – vidēja vecuma skrajā slapjā boreālā priežu mežā uz Ridas dambja (sens meža ceļš Limšānu purva A pusē) (8 eks.) (2 atradnes – Pakalne, Suško, 2015)
Dakšveida mecgērija <i>Metzgeria furcata</i>	LSG 2. kat., vērtīgu dabisko mežu IS	diezgan reti nemorālos platlapju, lapukoku un jauktos mežos uz platlapju un apses stumbriem un to kritālām ar mizu, kā arī uz granīta laukakmeņiem gravās	3 vietās Limšānu purva DR (148.,151.kv.) – vecā boreālā priežu–apšu mežā uz vecas apses stumbra (70 cm diam., 0,1 m ²), vecā boreālā slapjā bērzu–apšu–egļu mežā uz vecas apses stumbra (70 cm diam., 0,0325 m ²) un vecā boreālā apšu mežā uz 2 vecu apšu stumbriem (80 cm diam., 4,5 m ²) un 1 vietā ZA pusē (140. kv.) – vecā slapjā boreālā egļu–priežu–apšu mežā uz vecas apses stumbra (65 cm diam., kopā ap 0,0025 m ²) un 2 vietās Oļļas purva ZA (85.kv.) – vecā nemorālā apšu–bērzu mežā un vecā boreonemorālā apšu–egļu mežā uz 2 apšu stumbriem (5 atradnes – Suško, 2005, 2015), slapjā boreālā egļu mežā uz veca celma sekla grāvja malā (1 cinis) un 1 vietā Limšānu purva Z (139.kv.) – vecā melnalkšņu staignājā uz augsnes (0,1925 m ²) (2 atradnes – Suško, 2005, 2015)
Doblapu leženeja <i>Lejeunea cavifolia</i>	LSG 2. kat., īpaši aizsargājama mikroliegumu un vērtīgu dabisko mežu SS	diezgan reti nemorālos platlapju, lapukoku un jauktos mežos uz vecu platlapju un apšu stumbriem un to kritālām ar mizu, kā arī uz granīta laukakmeņiem gravās	1 vietā Limšānu purva A pusē (Ežu saimn. 415.kv.) – slapjā boreālā bērzu–apšu–egļu mežā uz vecas apses stumbra (60 cm diam., 0,68 m ²) un 11 vietās Oļļas purva ZA pusē (85.kv.) – vecā boreālā egļu–apšu un apšu–egļu mežā, vecā nemorālā apšu–bērzu un bērzu–apšu mežā, vecā boreonemorālā bērzu–apšu–egļu mežā un diezgan vecā un slapjā boreonemorālā apšu–bērzu mežā uz daudzu vecu apšu stumbriem, kā arī uz apses sausokņa ar mizu (12 atradnes – Suško, 2005, 2012, 2015)
{tikai DAP eksemplāram} Dzeltenā dzegužkurpīte <i>Cyripedium calceolus</i>	LSG 2. kat., īpaši aizsargājama mikroliegumu suga, ES Sugu un biotopu direktīvas II un IV pielikuma	dabiskos vecos boreonemorālos un nemorālos slapjos platlapju, jauktos un lapukoku mežos	Oļļas purva ZA pusē – vecā mitrā boreonemorālā apšu–egļu mežā (84 eks. 2,25 m ² lielā platībā, no tiem 28 ziedoši, 46 neziedoši un 10 juvenīli eks.) (1 atradne – Suško, 2011, 2012, Baroniņa, Kļaviņa, 2012)

DABAS AIZSARDZĪBAS PLĀNS
Dabas liegums "Ziemeļu purvi"

SUGA	KATEGORIJA	SASTOPAMĪBA LATVIJĀ	SASTOPAMĪBA DABAS LIEGUMĀ "ZIEMEĻU PURVI"
	suga un vērtīgu dabisko mežu SS		
Fuksa dzegužpirkstīte <i>Dactylorhiza fuchsii</i>	LSG 4. kat., īpaši aizsargājama suga	diezgan bieži mitros un slapjos lapukoku mežos un krūmājos un uz zājainām meža stigām	7 vietās Limšānu purva DR (148.,151.kv.) – vecā slapjā boreālā priežu–egļu–bērzu, bērzu–priežu–egļu un apšu–priežu–egļu mežā, vecā mitrā boreālā bērzu un apšu meža (56 eks.), 2 vietās Z pusē (140.kv.) – vecā slapjā boreālā priežu–melnalkšņu un bērzu mežā (200 eks.), 9 vietās ZA pusē (140.,141.kv.) – vecā slapjā boreālā priežu–egļu–apšu mežā, vecā slapjā boreālā bērzu–egļu, egļu–priežu un egļu–priežu–apšu mežā (110 eks.), 28 vietās A pusē (140.kv., Ežu saimn. 415.kv. un Veccežu saimn. 442.kv.) – vecā boreālā apšu mežā, vecā slapjā boreālā egļu–priežu–apšu mežā, vecā mitrā boreālajā lapukoku mežā, vecā slapjā bērzu, priežu, priežu–bērzu, priežu–egļu mežā (738 eks.), 4 vietās Pirtsmeža purva D (127.kv., Rudzišu saimn. 1. kv.) – vecā slapjā boreālā priežu–egļu un bērzu–egļu mežā, un uz veca uzbērta meža ceļa purva malā (85 eks.) un 11 vietās DR pusē (127.,129.kv.) – vecā mitrā boreālā bērzu mežā, vecā slapjā boreālā bērzu–egļu, bērzu–apšu un vecā priežu–egļu mežā, un uz veca uzbērta ceļa purva malā (103 eks.) (61 atradne – Suško, 2015)
Gada staipeknis <i>Lycopodium annotinum</i>	LSG 4. kat., īpaši aizsargājama un ES Sugu un biotopu direktīvas V pielikuma suga	diezgan bieži sausos, slapjos un susinātos boreālos un boreonemorālos skujkoku, jauktos un lapukoku mežos	2 vietās Sokas purva A daļas Lielajā meža salā (Sokas ezera A krasts 56.kv.) – slapjos boreālos apšu mežos, 1 vietā D malā (69.kv.) – vecā purvainā boreālā priežu–bērzu–egļu mežā, 2 vietās D pusē (Tāllīdumu saimn. 404.kv.) – vidēja vecuma slapjā boreālā priežu mežā (kopā 0,4 m ²), 2 vietās DA pusē (60.,61.kv.) – vecā slapjā boreālā priežu–bērzu un vecā slapjā boreālā bērzu–priežu mežā, 1 vietā Zābaciņa purva DA (152.kv.) – vecā slapjā boreālā priežu mežā (0,2 m ²), 2 vietās DR pusē (152.kv.) – vecā slapjā boreālā egļu–bērzu mežā (kopā 2,1 m ²) un 1 vietā R pusē (152.kv.) – vecā slapjā boreālā priežu–egļu mežā (0,1 m ²), 4 vietās Limšānu purva DR (148.,151.kv.) – vecā slapjā boreālā bērzu–apšu–egļu, priežu–egļu mežā un vecā slapjā boreālā priežu un bērzu–priežu–egļu mežā (kopā 3,9 m ²), 5 vietās R pusē (142.,145.kv., Jaunogu saimn. 430.kv.) – vecā boreālā priežu–apšu mežā un slapjā boreālā priežu–melnalkšņu–egļu mežā, vecā, mēreni susinātā purvainā priežu mežā un vidēji vecā slapjā boreālā bērzu mežā (kopā 55,2 m ²), 6 vietās ZA pusē (140.,141.kv.) – vecā slapjā boreālā bērzu–egļu un egļu–priežu–apšu mežā un diezgan vecā slapjā boreālā priežu–bērzu–egļu mežā (kopā 5,5 m ²) un 5 vietās A pusē (Ežu saimn. 415.kv.) – vecos slapjos boreālos priežu–egļu mežos (kopā 27,5 m ²), 10 vietās Pirtsmeža purva DR (127.,129.kv., Rudzišu saimn. 1.kv.) – vidēji vecā boreālā bērzu un bērzu–apšu mežā, vidēji vecā slapjā boreālā priežu–bērzu un bērzu–egļu mežā un diezgan vecā slapjā boreālā priežu–egļu–bērzu mežā (kopā 162,7 m ²) un 8 vietās A pusē (124.kv., Ciedrkalnu saimn. 131.kv.) – vidēji vecos susinātos purvainos boreālos priežu mežos un diezgan vecā susinātā purvainā boreālā priežu–bērzu–egļu mežā (kopā 71,1 m ²), 33 vietās Oļļas purva A (90.,91.,92.kv.) – diezgan vecā purvainā boreālā priežu–bērzu un bērzu–priežu mežā, diezgan vecā un vecā susinātā purvainā boreālā priežu–bērzu un bērzu–priežu mežā un vidēji vecā susinātā purvainā boreālā priežu mežā (kopā 6355 m ²), 1 vietā DA malā (116.kv.) – vidēja vecuma

DABAS AIZSARDZĪBAS PLĀNS
Dabas liegums "Ziemeļu purvi"

SUGA	KATEGORIJA	SASTOPAMĪBA LATVIJĀ	SASTOPAMĪBA DABAS LIEGUMĀ "ZIEMEĻU PURVI"
			susinātā purvainā boreālā priežu mežā, 2 vietās DR pusē (Kalpurlauru saimn. 1.kv.) – vecā boreālā apšu–priežu–bērzu un priežu–bērzu mežā, 1 vietā vidusdaļas minerālaugšnes meža salā Mazezera D pusē (89.kv.) – vecā slapjā boreālā priežu–egļu mežā un 1 vietā D daļas Lielkalniņa meža salā (122.kv.) – diezgan vecā boreālā priežu–bērzu mežā (87 atradnes – Suško, 2005, 2014, 2015)
Gludkausiņa jungermannija <i>Jungermannia leiantha</i>	īpaši aizsargājama mikroliegumu un vērtīgu dabisko mežu IS	diezgan reti melnalkšņu un bērzu staignajos, kā arī slapjos boreonemorālos lapukoku un jauktos mežos uz lapukoku kritālām, koku ciņiem un to pamatnēm	1 vietā Zābaciņa purva DR (152.kv.) – vecā slapjā boreālā egļu–bērzu mežā, uz kritālām un koku ciņu pamatnēm (0,505 m ²), 1 vietā Kūtzemnieku purva Z (Vecežu saimn. 442.kv.) – vecā slapjā boreālā egļu–apšu mežā uz lapukoka kritālas (0,01 m ²), 2 vietās Limšānu purva Z (139.kv.) – vecā melnalkšņu staignajā uz melnalkšņa (25 cm. diam., 0,01 m ²) un bērza (10 cm diam., 0,01 m ²) kritālām un 2 vietās A pusē (140. kv., Ežu saimn. 415.kv.) – ļoti vecā slapjā melnalkšņu–bērzu–egļu mežā (0,0025 m ²) un slapjā boreālā bērzu–apšu–egļu mežā uz kritālas (5 cm diam., 0,015 m ²), 2 vietās Pirtsmeža purva DR (129.kv.) – vecā bērzu–melnalkšņu staignajā uz 2 lapukoka kritālām (0,6 m ²), 3 vietās Oļļas purva ZA (85.,86.kv.) – vecā slapjā boreālā bērzu–apšu mežā, vecā melnalkšņu staignajā uz lapukoku kritālas un vecā melnalkšņu–bērzu staignajā uz lapukoka kritālas, 1 vietā A pusē (90.kv.) – Ezergrāvja labajā krastmalā vecā priežu–apšu mežā (0,02 m ²) (12 atradnes – Suško, 2005, 2012, 2015)
Hellera ķīļlape <i>Anastrophyllum hellerianum</i>	īpaši aizsargājama mikroliegumu un vērtīgu dabisko mežu SS	reti vecos boreālos sausos, slapjos un purvainos skujkoku un jauktos mežos, kā arī melnalkšņu staignajos	1 vietā Sokas purva R (13.kv.) – izcilā, ļoti vecā purvainā boreālā priežu–egļu mežā uz resnas priedes kritālas, 2 vietās DA pusē (59.,62.kv.) – vecā purvainā boreālā priežu–egļu mežā uz divām vecu priežu kritālām, 1 vietā Limšānu purva DR pusē (146.kv.) vecā slapjā boreālā priežu–egļu mežā, uz vecas priedes kritālas (40 cm diam., 0,2 m ²) un 1 vietā ZA pusē (140.kv.) – vecā slapjā boreālā egļu–priežu–apšu mežā uz vecas egles kritālas (35 cm diam., 0,1 m ²), 2 vietās Oļļas purva A (91.kv.) – diezgan vecā, purvainā boreālā priežu–bērzu mežā uz 2 priedes kritālām (25 un 30 cm diam., kopā 0,16 m ²) (7 atradnes – Suško, 2005, 2015)
Īssetas nekera <i>Neckera pennata</i>	LSG 2. kat., vērtīgu dabisko mežu IS un Eiropas sūnu Sarkanās grāmatas suga	izklaidus dabiskos nemorālos platlapju, lapukoku un jauktos mežos, boreonemorālos jauktos, bērzu – apšu un apšu mežos uz platlapju koku sugu un apšu stumbriem, sausokņiem un kritālām ar mizu, ļoti reti arī uz granīta laukakmeņiem	2 vietās Sokas purva R (13.kv.) – melnalkšņu staignajā Gaņģupītes krastā uz ošiem un apsēm un izcilā avoksnainā slapjā egļu mežā Gaņģupītes atzara kreisajā krastā uz veca oša, 2 vietās Sokas purva A daļas Lielajā meža salā (Sokas ezera A krasts 56.kv.) – slapjos boreālos apšu mežos uz 3 apsēm (maz), Zābaciņa purva DA pusē uz apses stumbra (55 cm diam., 0,0625 m ²), 1 vietā Limšānu purva DA (Vecežu saimn. 442.kv.) – vecā slapjā boreālā egļu–apšu mežā uz ļoti vecas apses stumbra (90 cm diam., 0,02 m ²), 36 vietās DR pusē (148.,151.kv.) – vecos boreālos priežu–apšu, egļu–apšu, apšu, bērzu–egļu–priežu, bērzu–apšu–egļu un slapjos boreālos priežu–egļu–apšu, priežu–egļu–bērzu mežos uz 78 vecu augošu apšu, 2 apšu augsto celmu un 1 apses sausokņa stumbriem (25 – 90 cm diam., kopā 8,77 m ²), 5 vietās R pusē (142.kv.) – vecā boreālā apšu un priežu–apšu mežā uz 5 vecu apšu stumbriem (40 – 90 cm diam., kopā 0,47 m ²), 1 vietā Z pusē (139.kv.) – vecā boreālā bērzu–apšu–egļu mežā uz vecas apses stumbra (70 cm diam., 0,08 m ²), 12 vietās A pusē (140.,144.kv., Ežu saimn. 415.kv.) – vecos, slapjos boreālos bērzu–egļu–apšu, egļu–priežu–apšu mežos un vecā boreālā apšu mežos uz 15 vecu augošu apšu stumbriem, 5 apšu augsto celmu

DABAS AIZSARDZĪBAS PLĀNS
Dabas liegums "Ziemeļu purvi"

SUGA	KATEGORIJA	SASTOPAMĪBA LATVIJĀ	SASTOPAMĪBA DABAS LIEGUMĀ "ZIEMEĻU PURVI"
			stumbriem un 1 sausokņa stumbra (40 – 110 cm diam., kopā 2,752 m ²), 6 vietās ZA pusē (140.,141.kv.) – vecā slapjā boreālā egļu–priežu–apšu, priežu–egļu–apšu, bērzu–egļu un egļu–priežu mežā uz 6 vecu, augošu apšu stumbriem, 1 augoša oša un viena apses augstā celma stumbra (40 – 90 cm diam., kopā 0,625 m ²), 16 vietās Pirtsmeža DR (129.kv.) – diezgan vecā boreālā apšu, bērzu–apšu–egļu un slapjā boreālā bērzu–egļu un priežu–egļu mežā uz 29 augošu apšu stumbriem (25 – 80 cm diam., kopā 3,62 m ²), 17 vietās Oļļas purva ZA (85.kv.) – vecā nemorālā apšu un boreonemorālā apšu–egļu mežā, boreālā egļu–apšu mežā, vecā melnalkšņu staignājā un nemorālos lapukoku mežos uz 17 vecu koku stumbriem (g.k. apse, vairāki oši, kļavas un gobas) un 2 vietās DR pusē (Kalpurlauru saimn. 1.kv.) – vecā boreālā apšu–priežu–bērzu un priežu–erzu mežā uz 2 vecu apšu stumbriem (101 atradne – Suško, 2005, 2015, Strazdiņa, 2015)
Īssmailes lāpstīte <i>Scapania mucronata</i>	Īpaši aizsargājama suga	Joti reti dabiskos mežos uz liela izmēra granīta laukakmeņiem	Limšānu purva A pusē (Ežu saimn. 415.kv.) – diezgan vecā slapjā boreālā egļu–priežu mežā uz 1,5 m gara, 1 m plata un 0,9 m augsta granīta sāniem slapjā vietā (0,015 m ²) (1 atradne – Suško, 2015)
Kailā apaļlape <i>Odontoschisma denudatum</i>	Īpaši aizsargājama mikroliegumu un vērtīgu dabisko mežu IS	diezgan reti mitros, slapjos un purvainos boreālajos skujkoku un jauktos, melnalkšņu un bērzu staignajos uz skujkoku un lapukoku kritālām	1 vietā Sokas purva R (25.kv.) – vecā purvainā boreālā priežu–egļu mežā uz vecas kritalas, 3 vietās DA pusē (59.,62.kv.) – vecos purvainos boreālos priežu–egļu mežos uz 2 vecām priedes un vecas egles kritalas, 2 vietās Kūtzemnieku purva ZR (Vecežu saimn. 442.kv.) – vecā slapjā boreālā egļu–apšu mežā uz 2 priežu un egles kritalas (20 cm diam., kopā 0,5 m ²), 2 vietās Zābaciņa purva DA (152.kv.) – slapjos boreālos priežu mežos uz 2 priedes kritālām (15 un 35 cm diam., kopā 0,05 m ²) un 1 vietā R pusē (152.kv.) – vecā slapjā boreālā priežu–egļu mežā uz priedes kritalas (25 cm diam., 0,0225 m ²), 4 vietās Limšānu purva DR (148.,151.kv.) – vecā slapjā boreālā priežu mežā un vecā purvainā boreālā priežu mežā uz 5 priežu kritālām (20 – 30 cm diam., kopā 0,475 m ²), 2 vietās R pusē (Jaunogu saimn. 430.kv.) – slapjā boreālā priežu un purvainā boreālā priežu mežā uz 2 priežu kritālām (20 cm diam., kopā 0,0425 m ²), 1 vietā ZR pusē (142.kv.) – purvainā boreālā priežu mežā uz priedes kritalas (15 cm diam., 0,03 m ²) un 10 vietās A pusē (144.kv. un Ežu saimn. 415.kv.) – vecā slapjā boreālā egļu–priežu–apšu, vecā slapjā, boreālā priežu–egļu, vecā slapjā boreālā bērzu–egļu–apšu mežā uz 8 egles, 5 priedes un lapukoka kritalas (10–30 cm diam., kopā 2,575 m ²), 2 vietās Pirtsmeža purva DR (129.kv.) – vecā slapjā boreālā priežu mežā uz priedes kritalas (25 cm diam., 0,01 m ²) un vecā slapjā boreālā egļu mežā uz egles kritalas (35 cm diam., 0,015 m ²) un 6 vietās Z pusē (120.kv.) – vecā slapjā boreālā priežu mežā un vecā purvainā boreālā priežu mežā uz 7 priežu kritālām (13–35 cm diam.), 7 vietās Oļļas purva A (91.kv.) – vecos slapjos boreālos priežu mežos uz 9 priežu kritālām (15–35 cm diam., kopā 0,5425 m ²) (41 atradne – Suško, 2005, 2015)

DABAS AIZSARDZĪBAS PLĀNS
Dabas liegums "Ziemeļu purvi"

SUGA	KATEGORIJA	SASTOPAMĪBA LATVIJĀ	SASTOPAMĪBA DABAS LIEGUMĀ "ZIEMEĻU PURVI"
Kamolainā ežgalvīte <i>Sparganium glomeratum</i>	LSG 1. kat., īpaši aizsargājama suga	ļoti reti ezeros un slapjās purvainās ieplakās	10 vietās Kangaru purva D pusē (94./104.-105.kv., 99/105.kv. stiga) – izcirtuma malā uz meža stigas, meža tehnikas izdangātas un applūdušās risās (kopā ap 200 eks.), kas šobrīd ir vienīgā konkrēti zināmā sugas atradne Latvijā (1 atradne un 200 eks. – Suško, 2011)
Lapsastes vienādvācelīte <i>Isotheicum alopecuroides</i>	vērtīgu dabisko mežu IS	izklaidus nemorālos platlapju, lapukoku un jauktos mežos, boreonemorālos jauktos mežos uz platlapju koku sugu un apses stumbriem, kritālām ar mizu, kā arī uz granīta laukakmeņiem	Oļļas purva ZA pusē (85.kv.) – vecā boreonemorālā bērzu–egļu–apšu mežā, slapjā vietā uz liela granīta laukakmens sāniem (1 atradne – Suško, 2005)
Lapukoku svečtursēne <i>Clavicornia pyxidata</i>	vērtīgu dabisko mežu IS	pareti dabiskos mežos, galvenokārt uz vecu apšu kritālām	Limšānu purva DR (148.,151.kv.) un A (Ežu saimn. 415.kv.) pusē, kā arī Oļļas purva ZA pusē (85.kv.) – vecos boreālos apšu mežos uz resnām apšu kritālām (3 atradnes – Suško, 2005, 2015)
Lēveru smaillape <i>Lophozia incisa</i>	perspektīvi aizsargājama suga un vērtīgu dabisko mežu SS	reti vecos slapjos boreālajos egļu mežos un melnalkšņu staignajos uz skujkoku un lapukoku kritālām un koku cīņiem	Sokas purva R pusē (13.kv.) – izcilā, vecā un avoksnainā boreālā egļu mežā Gaņģupītes atzara kreisajā krastā uz izgāztām saknēm slapjā vietā (1 atradne – Suško, 2005)
Lielā noraga <i>Pimpinella major</i>	LSG 3. kat., perspektīvi aizsargājama suga	diezgan reti (galvenokārt rietumdaļā) nemorālos platlapju – egļu un slapjos boreonemorālos jauktos mežos, krūmājos un zālajos	2 vietās Limšānu purva A pusē (Ežu saimn. 415.kv.) – diezgan vecā slapjā boreālā egļu–bērzu–apšu meža laucēs (kopā aptuveni 100 eks.) un 2 vietās Oļļas purva ZA pusē (85.,86.kv.) – vecā slapjā boreonemorālā bērzu–priežu–apšu un apšu–egļu–bērzu mežā (kopā 5 eks.) (4 atradnes – Suško, 2011, 2012, 2015)
Liesmainā egļpiepe <i>Pycnoporellus fulgens</i>	vērtīgu dabisko mežu IS	reti dabiskos skujkoku un jauktos mežos uz vecu egļu (ļoti reti arī purva bērza) kritālām	Limšānu purva ZA (140.kv.) – vecā slapjā boreālā egļu–priežu–apšu mežā uz 2 vecām egles kritālām (40 cm diam., kopā 7 augļķermeņi), DA pusē (Vecežu saimn. 442.kv.) – vecā slapjā boreālā egļu–apšu mežā, uz egles kritālas (1 augļķermenis) un DR pusē (151.kv.) – vecā boreālā apšu–egļu mežā uz vecas egles kritālas (65 cm diam., 1 augļķermenis) (3 atradnes – Suško, 2015)
Maigā mīkstpore <i>Leptoporus mollis</i>	vērtīgu dabisko mežu SS	reti vecos un dabiskos skujkoku un jauktos mežos, uz vecu skujkoku kritālām	Limšānu purva Z pusē (139.kv.) – vecā melnalkšņu staignajā uz egles kritālas 15 cm diam. (1 atradne – Suško, 2015)
Mellenāju kārkls <i>Salix myrtilloides</i>	LSG 3. kat., īpaši aizsargājama suga	diezgan reti pārejas purvos un skrajos purvainos boreālajos skujkoku, jauktos un lapukoku mežos	1 vietā Kūtzemnieku purva Z (Vecežu saimn. 442.kv.) – vidēja vecuma skrajā purvainā boreālā priežu mežā (7 m ²), 1 vietā Limšānu purva A (Ežu saimn. 415.kv.) – vidēja vecuma skrajā purvainā boreālā priežu mežā (10 m ²) un 1 vietā Pirtsmeža purva DR (127.kv.) – diezgan vecā purvainā boreālā priežu–bērzu mežā (3 eks.) (3 atradnes un 17,5 m ² – Suško, 2015)

DABAS AIZSARDZĪBAS PLĀNS
Dabas liegums "Ziemeļu purvi"

SUGA	KATEGORIJA	SASTOPAMĪBA LATVIJĀ	SASTOPAMĪBA DABAS LIEGUMĀ "ZIEMEĻU PURVI"
Milzu cietpiepe <i>Phellinus populicola</i>	vērtīgu dabisko mežu IS	reti dabiskos lapukoku un jauktos mežos uz vecu apšu stumbriem	Kūtzemnieku purva A (Vecežu saimn. 442.kv.) – slapjā bērzu–priežu–apšu mežā uz vecas apses, kā arī Limšānu purva A (140.kv.) – vecā slapjā boreālā egļu–bērzu–priežu mežā uz vecas apses stumbra (70 cm diam.) (2 atradnes – Suško, 2015)
Palienes lāpstīte <i>Scapania irrigua</i>	LSG 1. kat., vērtīgu dabisko mežu SS	diezgan reti slapjos un purvainos boreālos skujkoku – lapukoku un lapukoku mežos, melnalkšņu un bērzu staignajos uz lapukoku kriticalām un granīta laukakmeņiem, kā arī barības vielām nabadzīgu ezeru smilšainās palienēs	2 vietās Limšānu purva R pusē (Jaunogu saimn. 430.kv.) – slapjā boreālā priežu–bērzu mežā un purvainā boreālā bērzu–priežu mežā uz lapukoku kriticalām seklā grāvī un applūstošā ieplakā (0,235 m ²), 1 vietā Pirtsmeža purva DR pusē (129.kv.) – slapjā bērzu–egļu mežā, seklā grāvī uz granīta laukakmens (0,015 m ²), 6 vietās Oļļas purva ZA pusē (85.kv.) – diezgan vecos un vecos melnalkšņu–bērzu un bērzu–melnalkšņu staignajos, kā arī slapjā boreonemorālā apšu–egļu mežā uz lapukoku un egles kriticalām un 3 vietās A pusē (91.kv.) – diezgan vecos slapjos priežu mežos uz kriticalām seklos grāvjos (kopā 0,76 m ²) (12 atradnes – Suško, 2005, 2012, 2015)
Palu grīslis <i>Carex paupercula</i>	LSG 3. kat., īpaši aizsargājama mikroliegumu suga un vērtīgu dabisko mežu IS	reti purvainos boreālajos skujkoku, jauktos un lapukoku mežos, kā arī melnalkšņu staignajos	Oļļas purva ZA pusē (85.kv.) – diezgan vecā purvainā boreālā priežu–bērzu mežā (ļoti daudz) (1 atradne – Suško, 2012)
Parastais plaušķērpis <i>Lobaria pulmonaria</i>	LSG 2. kat., īpaši aizsargājama un vērtīgu dabisko mežu SS	reti dabiskos platlapju, lapukoku un jauktos mežos	3 vietās Sokas purva R (13.kv.) – vecā, slapjā, mēreni susinātā lapukoku mežā Gaņģupītes krastā uz 2 veciem ošiem un 2 izcilos avoksnainos slapjā egļu meža nog. Gaņģupītes atzara kreisajā krastā, uz 3 ošiem, 3 vietās Limšānu purva ZA (140.kv.) – vecā slapjā boreālā egļu–priežu–apšu mežā uz 4 vecu apšu stumbriem (40, 60, 60, 65 cm diam., kopā ap 0,15 m ²) un 3 vietās DR pusē (148.,151.kv.) – vecā boreālā priežu–apšu mežā uz 2 ļoti vecu apšu stumbriem (70 un 100 cm diam., kopā 0,1 m ²) un vecā boreālā egļu–apšu mežā uz vecas apses stumbra (50 cm diam., 0,03 m ²), 2 vietās Oļļas purva ZA (85. kv.) – vecā boreālā egļu–apšu mežā uz veca oša stumbra (līdz 7 m augstumam) un vecā boreonemorālā egļu–lapukoku mežā uz veca oša stumbra (11 atradnes – Suško, 2005, 2015)
Pirkstainā rikardija <i>Riccardia palmata</i>	LSG 3. kat., īpaši aizsargājama vērtīgu dabisko mežu IS	diezgan reti (galvenokārt R daļā) slapjos boreālos un boreonemorālos skujkoku, jauktos un lapukoku mežos, kā arī melnalkšņu un bērzu staignajos uz skujkoku un lapukoku kriticalām	Oļļas purva ZA pusē (85.kv.) – boreonemorālā lapukoku–egļu mežā uz lapukoka kriticalas slapjā vietā (1 atradne – Suško, 2005)
Plankumainā dzeguzpirkstīte <i>Dactylorhiza maculata</i>	LSG 4. kat., īpaši aizsargājama suga	pareti skrajos purvainos un slapjos boreālajos skujkoku, jauktos un lapukoku mežos	3 vietās Kūtzemnieku purva Z (Vecežu saimn. 442.kv.) – vidēji vecā purvainā boreālā priežu mežā (71 eks.) un 4 vietās A pusē (Vecežu saimn. 442.kv.) – vidēji vecā un diezgan vecā purvainā boreālā priežu mežā un vidēji vecā slapjā boreālā bērzu–priežu mežā (28 eks.), 11 vietās Zābaciņa purva R (151.,152.kv.) – diezgan vecā un vecā purvainā boreālā priežu mežā un vecā slapjā boreālā egļu–priežu mežā (318 eks.), 1 vietā D pusē (152.kv.) – diezgan vecā purvainā boreālajā priežu mežā (4 eks.) un 1 vietā DA pusē (152.kv.) – diezgan vecā purvainā boreālā priežu mežā (1 eks.), 3 vietās

DABAS AIZSARDZĪBAS PLĀNS
Dabas liegums "Ziemeļu purvi"

SUGA	KATEGORIJA	SASTOPAMĪBA LATVIJĀ	SASTOPAMĪBA DABAS LIEGUMĀ "ZIEMEĻU PURVI"
			Limšānu purva D (151.,152.kv.) – vecā purvainā boreālā priežu–bērzu mežā un diezgan vecā purvainā boreālā priežu mežā (25 eks.), 6 vietās R pusē (142.kv, Jaunogu saimn. 430.kv.) – diezgan vecā purvainā boreālā priežu–bērzu mežā un vecā purvainā boreālā priežu mežā (59 eks.), 4 vietās Z pusē (139.kv.) – diezgan vecā purvainā boreālā priežu mežā un vecā purvainā boreālā priežu–egļu un priežu–bērzu mežā (7 eks.), 1 vietā A pusē (144.kv.) – vecā slapjā boreālā egļu–priežu–apšu mežā (30 eks.) un 5 vietās DA pusē (Ežu saimn. 415.kv., Vecežu saimn. 442.kv.) – vidēji vecā purvainā boreālā priežu mežā, diezgan vecā purvainā boreālā priežu mežā un vecā slapjā boreālā priežu–egļu–apšu mežā (55 eks.), 4 vietās Pirtsmeža purva R (122.,127.kv.) – diezgan vecā un ļoti vecā purvainā boreālā priežu mežā (39 eks.) un 1 vietā Oļļas purva A (91.kv.) – diezgan vecā purvainā boreālā priežu–bērzu mežā (2 eks.) (44 atradnes un 639 eks. – Suško, 2015)
Pundurbērzs <i>Betula nana</i>	LSG 2. kat., īpaši aizsargājama suga	reti (tikai vidus un austrumu daļā) sūnu purvos, gaišos purvainos boreālajos priežu un jauktos mežos	1 vietā Kangaru purva A (88.kv.) – diezgan vecā purvainā priežu mežā, 2 vietās Oļļas purva ZA (85.,86.kv.) – vidēja vecuma purvainos priežu mežos, 2 vietās A pusē (91.kv.) – diezgan vecā, skrajā, purvainā boreālā priežu mežā (20 eks.) un 1 vietā D malā (116.kv.) – diezgan vecā purvainā boreālā priežu mežā (6 atradnes – Suško, 2005, 2015, Pakalne, 2015)
Purva sūnene Hammarbya paludosa	LSG 3. kat., īpaši aizsargājama mikroliegumu suga	diezgan reti terīgēnos un limnogēnos pārejas purvos, kā arī skrajos purvainos boreālajos priežu, jauktos un lapukoku mežos	Oļļas purva ZA pusē (85.kv.) – vidēji vecā, paskrajā purvainā boreālā priežu mežā (1 atradne un daži eks. – Suško, 2011)
Rudens džeimsonīte Jamesoniella autumnalis	LSG 3. kat., vērtīgu dabisko mežu IS	izklaidus nemorālos platlapju, lapukoku un jauktos mežos, boreonemorālos skujkoku, jauktos un lapukoku mežos, boreālos sausos, slapjos un purvainos skujkoku, jauktos un lapukoku mežs, kā arī melnalkšņu un bērzu staignājos uz lapukoku (īpaši melnalksnis un bērzs) stumbriem un pamatnēm, kā arī to kritālām (ar mizu un bez tās), kā arī uz skujkoku kritālām (bez mizas)	1 vietā Sokas purva R (13.kv.) – izcilā, ļoti vecā un avoksnainā slapjā egļu mežā Gaņģupītes atzara kreisajā krastā uz egles kritālas un 2 vietās DA pusē (62.kv.) – vecā slapjā boreālā egļu–priežu mežā uz egles kritālām, 6 vietās Limšānu purva A (140.kv., Ežu saimn. 415.kv.) – vecā slapjā boreālā egļu–priežu–apšu mežā uz vecas egles kritālas (20 cm diam., 0,1 m ²), ļoti vecā slapjā melnalkšņu–bērzu–egļu mežā uz melnalkšņa stumbra (35 cm diam., 0,005 m ²), slapjā bērzu–apšu–egļu mežā uz egles kritālas (20 cm diam., 0,015 m ²) un veca lapukoka kritālas (0,04 m ²), diezgan vecā slapjā boreālā priežu–bērzu mežā uz egles kritālas (25 cm diam., 0,01 m ²) un diezgan vecā boreālā priežu–egļu mežā uz egles kritālas (15 cm diam., 0,0225 m ²), 1 vietā Pirtsmeža purva DR (129.kv.) – diezgan vecā slapjā boreālā bērzu–egļu mežā uz koka saknes (0,0225 m ²), 2 vietās Oļļas purva ZA (85.kv.) – vecā melnalkšņu staignājā uz liela granīta laukakmens un vecā nemorālā lapukoku mežā uz egles kritālas, 1 vietā A pusē (91.kv.) – diezgan vecā purvainā boreālā priežu–bērzu mežā uz priedes kritālas (25 cm diam., 0,0025 m ²) un 1 vietā D daļas Lielkalniņa meža salas DA (112.kv.) – vecā melnalkšņu staignājā uz melnalkšņa pamatnes un resnas priedes kritālas (14 atradnes – Suško, 2005, 2015)
Sašaurinātā bārdlape	LSG 0. kat., īpaši aizsargājama	ļoti reti dabiskos slapjos un purvainos boreālajos skujkoku un jauktos mežos	1 vietā Sokas purva R (13.kv.) – izcilā, ļoti vecā, avoksnainā boreālā slapjā egļu mežā Gaņģupītes atzara kreisajā krastā uz izgāztām saknēm slapjā vietā (diezgan bagātīgi), 1 vietā Zābaciņa purva D (152.kv.) – diezgan vecā slapjā boreālā priežu mežā uz 2,3 m gara un 0,8 m augsta granīta

DABAS AIZSARDZĪBAS PLĀNS
Dabas liegums "Ziemeļu purvi"

SUGA	KATEGORIJA	SASTOPAMĪBA LATVIJĀ	SASTOPAMĪBA DABAS LIEGUMĀ "ZIEMEĻU PURVI"
Barbilophozia attenuata	vērtīgu dabisko mežu SS		laukakmens Z un ZR sāniem (0,035 m ²), 1 vietā Limšānu purva DR (148.kv.) – vecā slapjā boreālā priežu mežā uz priedes kritālas (25 cm diam., 0,15 m ²) un 1 vietā A pusē (Ežu saimn. 415.kv.) – vecā slapjā boreālā bērzu–apšu–priežu–egļu mežā uz kritālas (0,07 m ²) (4 atradnes – Suško, 2005, 2015)
Sirdsveida divlape <i>Listera cordata</i>	LSG 3. kat., īpaši aizsargājama vērtīgu dabisko mežu IS	diezgan reti slapjos un purvainos boreālajos skujkoku, jauktos un lapukoku mežos, ļoti reti arī pārejas purvos	2 vietās Zābaciņa purva R pusē (151.,152.kv.) – diezgan vecos purvainos boreālos priežu mežos (kopā 41 eks.), 1 vietā Limšānu purva DR pusē (148.kv.) – diezgan vecā slapjā boreālā priežu–egļu–apšu mežā (4 eks.) un 2 vietās Pirtsmeža purva DR pusē (129.kv.) – diezgan vecā slapjā boreālā priežu–bērzu–egļu mežā (kopā 7 eks.) (5 atradnes – Suško, 2005)
Smaillapu lāpstīte <i>Scapania apiculata</i>	LSG 0. kat., perspektīvi aizsargājama suga un vērtīgu dabisko mežu SS	ļoti reti slapjos un purvainos boreonemorālos un boreālos skujkoku un jauktos mežos, vecos melnalkšņu staignajos uz vecu skujkoku, apšu un melnalkšņu kritālām	Oļļas purva ZA pusē (85.kv.) – nemorālā lapukoku–egļu mežā uz vienas vecas egles kritālas 0,5 m augstumā virs zemes (neliela populācija) (1 atradne – Suško, 2005)
Smaržīgā naktsvijole <i>Platanthera bifolia</i>	LSG 4. kat., īpaši aizsargājama suga	diezgan bieži sausos un slapjos boreālos un boreonemorālos skujkoku, jauktos un lapukoku mežos, sekundāros jauktos un lapukoku mežos, pārejas purvos, zālajos un krūmajos	Limšānu purva DA (Vecežu saimn. 442.kv.) – vecā slapjā boreālā egļu–priežu–apšu mežā (2 eks.), 2 vietās R (Jaunogu saimn. 430.kv.) – vecā boreālā bērzu–priežu–apšu mežā (kopā 4 eks.), 1 vietā Z pusē (139.kv.) – vecā slapjā priežu–bērzu mežā (1 eks.), 1 vietā ZA pusē (140.kv.) – vecā slapjā boreālā priežu–egļu mežā (3 eks.) un 2 vietās A pusē (Ežu saimn. 415.kv.) – vecā slapjā boreālā egļu–priežu–bērzu mežā un vidēja vecuma slapjā bērzu–priežu mežā (kopā 2 eks.), Pirtsmeža purva DR (127.kv.) – vecā purvainā boreālā priežu–bērzu mežā (3 eks.) (8 atradnes, 15 eks. – Suško, 2015)
Smaržīgā zemessomenīte <i>Geocalyx graveolens</i>	īpaši aizsargājama mikroliegumu un vērtīgu dabisko mežu SS	reti dabiskos slapjos un purvainos skujkoku, jauktos un lapukoku mežos, melnalkšņu un bērzu staignāju mežos uz kritālām, koku pamatnēm un ciņiem, kā arī uz smilšakmens atsegumiem	2 vietās Sokas purva R (13.kv.) – 2 izcilos, ļoti vecos avoksnaina slapjā egļu meža nogabalos Gaņģupītes atzara kreisajā krastā uz skujkoku kritālām un oša pamatnes, 1 vietā DA (62.kv.) – vecā slapjā boreālā egļu–priežu mežā uz egles kritālas, 2 vietās Kūtzemnieku purva ZR (Vecežu saimn. 442.kv.) – vecā slapjā boreālā egļu–apšu mežā, uz bērza saknēm un lapukoka kritālas (0,31 m ²), Limšānu purva DR (151.kv.) – vecā purvainā boreālā priežu–bērzu mežā uz izgāztas priedes sakņu kakla (0,01 m ² , kopā ar <i>Aulacomnium androgynum</i>) un 3 vietās A (Ežu saimn. 415.kv.) – vecā slapjā boreālā bērzu–apšu–priežu–egļu un priežu–bērzu–apšu mežā uz 2 egļu kritālām (20 un 30 cm diam.) un lapukoka kritālas (kopā 0,05 m ²), 3 vietās Oļļas purva ZA (85., 86. kv.) – vecos melnalkšņu un melnalkšņu–bērzu staignajos, uz melnalkšņu pamatnes un ciņiem un 1 vietā D daļas Lielkalniņa meža salas DA (112.kv.) – vecā melnalkšņu–bērzu staignajā uz egles saknēm (13 atradnes – Suško, 2005, 2012, 2015)
Trejdaivu bacānija <i>Bazzania trilobata</i>	LSG 2. kat., īpaši aizsargājama mikroliegumu un vērtīgu dabisko mežu SS	reti dabiskos slapjos un purvainos boreālajos un boreonemorālajos skujkoku, jauktos un lapukoku mežos, kā arī staignāju mežos	1 vietā Limšānu purva ZA pusē (141.kv.) – vecā slapjā boreālā bērzu–apšu–egļu mežā (0,075 m ²) (1 atradne – Suško, 2015)

DABAS AIZSARDZĪBAS PLĀNS
Dabas liegums "Ziemeļu purvi"

SUGA	KATEGORIJA	SASTOPAMĪBA LATVIJĀ	SASTOPAMĪBA DABAS LIEGUMĀ "ZIEMEĻU PURVI"
Tūbainā bārkstlape <i>Trichocolea tomentella</i>	LSG 2. kat., īpaši aizsargājama mikroliegumu un vērtīgu dabisko mežu IS	diezgan reti dabiskos avoksnainos, slapjos un purvainos boreālajos un boreonemorālajos skujkoku, jauktos un lapukoku mežos, kā arī melnalkšņu staignajos	1 vietā Sokas purva R pusē (13.kv.) – izcilā vecā, avoksnainā slapjā egļu mežā ar oša piemistrojumu Gaņģupītes atzara kreisajā krastā uz augsnes un 1 vietā Limšānu purva ZA pusē (140.kv.) – vecā slapjā boreālā egļu–priežu–apšu mežā uz vecas egles kritālas (0,5 m ²) (2 atradnes – Suško, 2005, 2015)
Vālišu staipeknis <i>Lycopodium clavatum</i>	LSG 4. kat., īpaši aizsargājama un ES Sugu un biotopu direktīvas V pielikuma suga	diezgan bieži sausos boreālos skujkoku, jauktos un lapukoku mežos	1 vietā Kūtzemnieku purva A pusē (Vecēžu saimn. 442.kv.) – vidēja vecuma purvainā boreālā priežu meža malā uz stigas (1 m ²), 3 vietās Pirtsmeža purva ZA pusē (124.kv.) – vidēja vecuma susinātā purvainā boreālā priežu mežā (18 m ²) un 1 vietā D daļas Lielkalniņa meža salā (122.kv.) – diezgan vecā boreālā priežu–bērzu mežā (5 atradnes – Suško, 2005, 2014, 2015)
Vulfa sfagns <i>Sphagnum wulfianum</i>	vērtīgu dabisko mežu IS	diezgan reti slapjos boreālos skujkoku mežos uz augsnes	2 vietās Zābaciņa purva R (152.kv.) – vecā slapjā boreālā egļu–priežu mežā uz augsnes (kopā 2,2 m ²) un 2 vietās Limšānu purva ZA (141.kv.) – vecā slapjā priežu–egļu mežā uz augsnes (12 m ²) (4 atradnes – Suško, 2015)
Ziemeļu linneja <i>Linnaea borealis</i>	perspektīvi aizsargājama suga, vērtīgu dabisko mežu IS	pareti (galvenokārt Z daļā) boreālos skujkoku un jauktos mežos	1 vietā Sokas purva R pusē (24.kv. pie robežstigas) – vecā slapjā boreālā egļu–bērzu mežā sekla grāvja malā (neliela grupa) (1 atradne – Suško, 2005)
Zilganā baltsamtīte <i>Leucobryum glaucum</i>	LSG 2. kat., ES Sugu un biotopu direktīvas V pielikuma suga un vērtīgu dabisko mežu IS	izklaidus (galvenokārt R daļā) slapjos boreālos un boreonemorālos skujkoku, jauktos un lapukoku mežos, kā arī melnalkšņu un bērzu staignajos uz augsnes, kur veido dažāda lieluma (Latvijā līdz 1,5 m diam.) ciņus	1 vietā Sokas purva R pusē (24.kv.) (1 atradne – Suško)

DABAS AIZSARDZĪBAS PLĀNS
Dabas liegums "Ziemeļu purvi"

RETĀS UN AIZSARGĀJAMĀS SĒŅU, ĶĒRPJU, SŪNU UN VASKULĀRU AUGU SUGAS DABAS LIEGUMĀ "ZIEMEĻU PURVI".

FOTO: U. SUŠKO



Lapukoku svečtursēne *Clavicornia pyxidata* un rudens džeimsonīte *Jamesoniella autumnalis* uz resnas apses kritalas vecā, slapjā priežu – lapukoku mežā Limšānu purvā



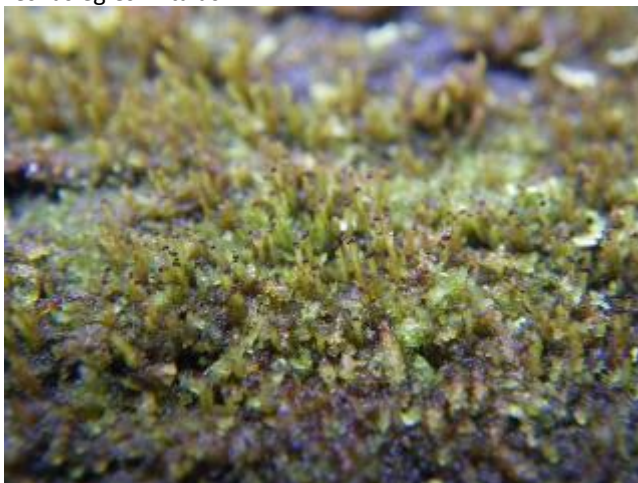
Apšu spulgpiepe *Inonotus rheades* apšu meža malā Kūtzemnieku purva R pusē uz apses kritalas



Liesmainā egļpiepe *Pycnoporellus fulgens* vecā, slapjā boreālajā egļu – lapukoku mežā Limšānu purva A pusē uz resnas egles kritalas



Parastais plaušķērpis *Lobaria pulmonaria* vecā, slapjā boreālajā egļu – lapukoku mežā Limšānu purva A pusē



Hellera ķīllape *Anastrophyllum hellerianum*



Sašaurinātā bārdlape *Barbilophozia attenuata* uz liela granīta laukakmens slapjā priežu mežā Zābaciņa purva D

DABAS AIZSARDZĪBAS PLĀNS
Dabas liegums "Ziemeļu purvi"



Trejdaivu bacānija *Bazzania trilobata*



Smaržīgā zemessomenīte *Geocalyx graveolens* uz vējgāztas
priedes sakņu kakla vecā, purvainā boreālajā priežu mežā
Limšānu purva D pusē



Zilganā baltsamtīte *Leucobryum glaucum* vecā melnalkšņu
staignāja malā Limšānu purva ZR pusē



Astīšu smaillape *Lophozia ascendens* uz liela granīta
laukacmens slapjā priežu mežā Zābaciņa purva D pusē

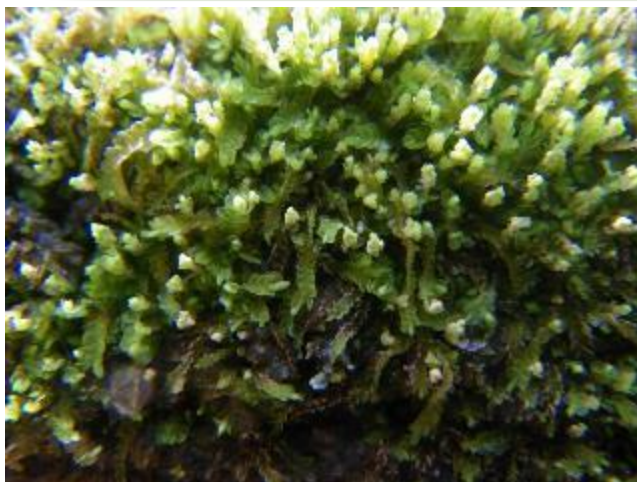


Dakšveida mecgērija *Metzgeria furcata* vecā, boreālā apšu
mežā Limšānu purva D pusē uz vecas apses stumbra



Īssetas nekera *Neckera pennata* slapjā boreālajā lapukoku
mežā Limšānu purva A pusē uz vecas apses stumbra

DABAS AIZSARDZĪBAS PLĀNS
Dabas liegums "Ziemeļu purvi"



Kailā apallape *Odontoschisma denudatum*



Smaillapu lāpstīte *Scapania apiculata*



Īssmailes lāpstīte *Scapania mucronata* slapjā boreālajā egļu – priežu mežā Limšānu purva A uz liela granīta laukakmens



Vulfa sfagns *Sphagnum wulfianum*



Vējgāztas priedes sakņu kakls slapjā priežu mežā Oļļas purva ZR malā, uz kura aug **alu spulgsūna** *Schistostega pennata*



Vējgāztas priedes sakņu kakls slapjā priežu mežā Oļļas purva ZR malā, uz kura aug **alu spulgsūna** *Schistostega pennata*

DABAS AIZSARDZĪBAS PLĀNS
Dabas liegums "Ziemeļu purvi"



Vēlgāztas egles sakņu kakls boreālā egļu mežā Oļļas purva ZA (85. kv.), uz kura aug **alu spulgsūna** *Schistostega pennata*



Vēlgāztas priedes sakņu kakls purvainā priežu mežā Zābaciņa purva DA ar **alu spulgsūnu** *Schistostega pennata*



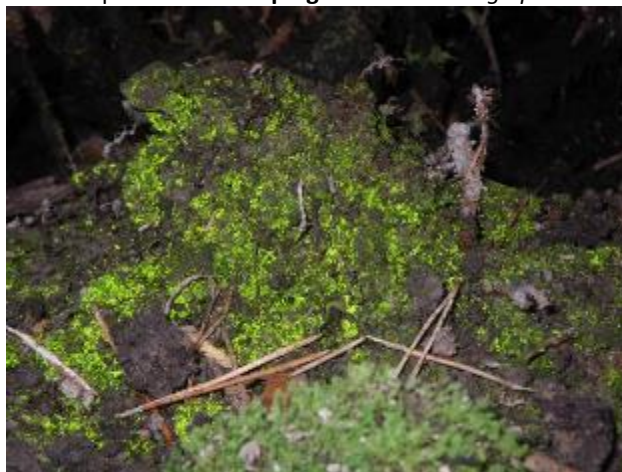
Vēlgāztas priedes sakņu kakls slapjā priežu mežā Zābaciņa purva R, uz kura aug **alu spulgsūna** *Schistostega pennata*



Vēlgāztas egles sakņu kakls slapjā priežu – egļu – apšu mežā Limšānu purva D ar **alu spulgsūnu** *Schistostega pennata*



Vēlgāztas priedes purvainā priežu mežā Limšānu purva DR, uz kuru sakņu kakliem aug **alu spulgsūna** *Schistostega pennata*



Spīdoša **alu spulgsūnas** *Schistostega pennata* protonēma slapjā priežu mežā Oļļas purva ZR uz vēlgāztas priedes sakņu kakla

DABAS AIZSARDZĪBAS PLĀNS
Dabas liegums "Ziemeļu purvi"



Alu spulgsūna *Schistostega pennata* ar sporu vācelītēm uz vējgāztas priedes sakņu kakla slapjā priežu mežā Zābaciņa purva R



Alu spulgsūna *Schistostega pennata* ar sporu vācelītēm uz vējgāztas egles sakņu kakla slapjā priežu – egļu – apšu mežā Limšānu purva D



Palu grīslis *Carex paupercula* vecā purvainā priežu mežā Oļļas purva ZA malā (85. kv.)



Dzeltenā dzegužkurpīte *Cypripedium calceolus*



Fuksa dzegužpirstīte *Dactylorhiza fuchsii*



Mellenāju kārkls *Salix myrtilloides* purvainā priežu mežā Kūtzemnieku purva Z pusē

DABAS AIZSARDZĪBAS PLĀNS
Dabas liegums "Ziemeļu purvi"



Plankumainā dzegužpirkstīte *D. maculata* purvainā boreālajā priežu mežā Zābaciņa purva R pusē



Sirdsveida divlape *Listera cordata* purvainā boreālajā priežu mežā Zābaciņa purva R pusē



Apdzira *Huperzia selago* slapjā boreālajā lapukoku mežā Limšānu purva A pusē



Ziemeļu linneja *Linnaea borealis*



Gada staipeknis *Lycopodium annotinum*



Vālišu staipeknis *Lycopodium clavatum*

DABAS AIZSARDZĪBAS PLĀNS
Dabas liegums "Ziemeļu purvi"



Lielā noraga *Pimpinella major* slapjā boreonemorālā lapukoku – skujkoku mežā Limšānu purva A pusē



Vidējā rasene *Drosera intermedia* akača malā Pirtsmeža purva R daļā



Meža tehnikas izdangāta stīga izcirtuma malā uz lieguma robežas Kangaru purva D pusē – **kamolainās ežgalvītes** *Sparganium glomeratum* biotops



Kamolainās ežgalvītes *Sparganium glomeratum* audzes uz meža tehnikas izdangātas stigas izcirtuma malā uz lieguma robežas Kangaru purva D pusē



Kamolainā ežgalvīte *Sparganium glomeratum* meža tehnikas izdangātas stigas ieplakās izcirtuma malā uz lieguma robežas Kangaru purva D pusē



Purva sūnene *Hammarbya paludosa* pārejas purvā Oļļas purva A malā