



**Dabas lieguma  
“Ventas un Šķerveļa ieleja”  
ainavu struktūrplāns**

## Saturs

IEVADS .....	3
1. AINAVU STRUKTŪRPLĀNA SATURS UN IZSTRĀDES METODIKA .....	4
2. AINAVU STRUKTŪRAS RAKSTUROJUMS .....	5
3. AINAVU TĒLPAS .....	17
4. AINAVU STRUKTŪRAS IZMAIŅU ANALĪZE .....	20
5. AINAVISKAIS NOVĒRTĒJUMS .....	26
6. IETEIKUMI AINAVU PĀRVALDĪBAI UN APSAIMNIEKOŠANAI .....	38
IZMANTOTIE INFORMĀCIJAS AVOTI.....	40

## IEVADS

Dabas liegums “Ventas un Šķerveļa ieleja” salīdzinājumā ar citām aizsargājamām dabas teritorijām Latvijā platības ziņā nav ierindojams lielāko sarakstā. Arī šīs ĪADT izveidošanas sākotnējais mērķis 1957. gadā bija saistīts ar Ventas ielejas un tās pietekas Šķerveļa posma aizsardzību, kā arī šajā posmā konstatēto reto sugu un tajā esošo nogāžu un gravu mežu, smilšakmens un karbonātiežu atsegumu un upju straujteču posmu aizsardzību. Tomēr dabas liegums tajā esošo izcilo ainavu ziņā ir ierindojams tādu gan reģionāla mēroga, gan nacionāla mēroga ainaviskām vērtībām bagātu ĪADT sarakstā, kādas ir Gaujas Nacionālais parks, dabas parks “Daugavas loki”, Ziemeļvidzemes biosfēras rezervāts, dabas parks “Abavas senleja” u.c. Diemžēl atšķirībā no tikko nosauktajām aizsargājamām teritorijām, dabas lieguma “Ventas un Šķerveļa ieleja” unikālās, vizuāli-estētiskā ziņā izcilās ainavas nav tik plaši pazīstamas valstī. Neraugoties uz to, dabas aizsardzības plāna izstrādē ainavu aspektam pievēršama pastiprināta uzmanība. Līdz ar to dabas aizsardzības plāna izstrādes ietvaros ir veikts padziļināts teritorijas ainaviskais novērtējums, sagatavojot ainavu struktūrplānu.

Gan vispārējos ainavu pētījumos, gan arī ar dabas aizsardzības aspektiem saistītos speciālos pētījumos izmantojot ainavisko pieeju, vienmēr jāreķinās ar to, ka jēdziens ainava tiks traktēts dažādi. Proti, gan vispārīgā veidā, nesaistot ar vietām un teritorijām, gan konkrēti – kā attiecīgās vietas ainava, kas savā ziņā ir neatkārtojama un unikāla (Melluma et al., 2004). Abos gadījumos būtiski ir tas, ka ainava ir dabas un cilvēka kopīgs veidojums, abu šo elementu ilgstošas mijiedarbības produkts. Ainava nav tikai vietas vizuālais veidols, bet arī ekoloģisko apstākļu kopums, funkcionējoša sistēma.

Formālā nozīmē ainava ir jebkura teritorija, ko vizuāli spēj uztvert cilvēks. Tā var būt dabiska, mazpārveidota, tomēr Latvijas apstākļos parasti ainava atspoguļo cilvēka darbības un dabas apstākļu ilgstošas mijiedarbības rezultātu, tā radot īpašu, daudzveidīgu dabas un kultūras mantojumu. Ainavām ir nozīmīga sabiedriskā loma ekoloģijas, vides, kultūras un sociālajā jomā.

Vienlaicīgi jāatzīmē, ka Latvijā pašvaldību teritorijas plānojumi un īpaši aizsargājamo dabas teritoriju dabas aizsardzības plāni ir nozīmīgākie plānošanas dokumenti, kuri saistāmi ar ainavu pārvaldību. Tā kā *Natura 2000* teritoriju tīkls un tam pakārtotie normatīvie akti izstrādāti, balstoties uz aizsargājamo sugu un biotopu direktīvām, līdz ar to mazāku uzmanību veltot ainaviskajiem aspektiem, tad viens no ainavu struktūrplāna mērķiem ir novērtēt, aprakstīt dabas lieguma “Ventas un Šķerveļa ieleja” teritorijas ainavu vērtības un sniegt priekšlikumus teritorijas turpmākai attīstībai.

## 1. AINAVU STRUKTŪRPLĀNA SATURS UN IZSTRĀDES METODIKA

Ainavu struktūrplāns izstrādāts saskaņā ar dabas aizsardzības plāna sagatavošanas darba uzdevumu, tomēr, tā kā līdz šim ainavu struktūrplāni Latvijā ir izstrādāti tikai dažām ĪADT, tad nav unificētas, normatīvos aktos definētas un precīzi aprakstītas metodikas nedz atsevišķu darba uzdevumu izpildei, nedz struktūrplāna saturam. Tāpēc, līdzīgi kā esošos, citām aizsargājamām teritorijām izstrādātajos ainavu struktūrplānos, arī DL “Ventas un Šķerveļa ieleja” ainavu struktūrplāna izstrādes metodikas pamatā ir ainavas daudzfunkcionālā nozīme. Ainava pilda dažādas funkcijas, no kurām kā nozīmīgākās jāmin ekoloģisko funkciju (ainava kā bioloģiskās daudzveidības augstākais līmenis), estētisko funkciju (vizuāli pievilcīgi skati, ainas), kultūrvēsturisko funkciju (vēsturiski saglabājušies objekti un ainava kā teritorijas ilgstošas attīstības rezultāts), tūrisma un informācijas nesēja funkciju, resursu un zemes izmantošanas funkciju (dzīves vieta, resursu izmantošana lauksaimniecībā, mežsaimniecībā u.c.). Līdz ar to ainavu struktūrplāna izstrādes procesā tiek ņemti vērā gan teritorijas attīstību noteicošie abiotiskie faktori, gan arī biotiskie un sociālekonomiskie faktori.

DL “Ventas un Šķerveļa ieleja” ainavu struktūrplāna izstrāde veikta saskaņā ar sekojošu loģisko secību:

- teritorijas ainavu struktūra un to veidojošo elementu raksturojums;
- ainavu telpu izdalīšana;
- ainavu struktūras izmaiņu analīze, ainavu ietekmējošo faktoru apraksts;
- teritorijas ainaviskais novērtējums;
- ieteikumi ainavu pārvaldībai un apsaimniekošanai.

Ainavu struktūras un tās elementu raksturošanai izmantoti gan iepriekšējā periodā, t.i. DL “Ventas un Šķerveļa ieleja” dabas aizsardzības plāna (2002. – 2007. gadam) izstrādes ietvaros veikto pētījumu dati (ainavu eksperte Aiga Tetere), gan DL dabas aizsardzības plāna jaunās redakcijas izstrādē iesaistīto ekspertu apkopotā informācija par teritorijas zemes virsmas raksturu un lietojuma veidiem, biotopu veidiem un mežaudžu tipiēm un to ģeogrāfisko izvietojumu, saimnieciskās darbības veidiem un lauksaimniecības zemēm, par teritorijas reljefu un hidrogrāfisko tīklu.

Ainavu telpu dalījums veidots uz nozīmīgāko dabas apvidu raksturīgo dabas apstākļu un ainavvides iezīmēm dabas lieguma teritorijā.

Ainavu struktūras izmaiņu analīzē galvenokārt salīdzināts dažādos gados publicētais kartogrāfiskais materiāls topogrāfisko karšu un pārskata karšu veidā, pievēršot uzmanību meža zemju, neapmežoto platību, apdzīvojuma struktūras un ceļu tīkla izmaiņām. Ainavu struktūrplāna ietvaros skatīta teritorijas vēsturiskā attīstība. Papildus materiāls iegūts veicot teritorijas apsekojumus, fotodokumentēšanu un izvērtējumu dabā.

Tālākā ainavu struktūrplāna izstrādē, balstoties un apkopoto informāciju un teritorijas apsekojuma rezultātiem, sniegts teritorijas ainaviskais novērtējums. Tā ietvaros uzskaitīti arī ainavu ietekmējošie faktori. Ainavu struktūrplāna beigu sadaļā sagatavoti priekšlikumi turpmākai teritorijas ainavu pārvaldībai.

## 2. AINAVU STRUKTŪRAS RAKSTUROJUMS

Nemot vērā pamatatziņas, kas paustas ainavzinātnei veltītajās monogrāfijās un zinātniskajā literatūrā, ainavas struktūrā var izdalīt trīs galvenos pamatelementus – matricas, koridorus un plankumus (Forman and Gordon, 1986; Bell, 1999). Matricas ir visplašākais un savstarpēji visvairāk saistītais ainavu elements un tādēļ tas ieņem noteicošo funkcionālo lomu ainavā, nosakot enerģijas un materiālu apriti, kā arī biotopu izvietojumu un sugu izplatību. Aplūkojamā DL “Ventas un Šķerveļa ieleja” teritorijā ainavas struktūras matricu veido liela mēroga lauksaimniecības zemju un mežu masīvu mija, ko gandrīz simetriski uz pusēm sadala centrālais ainavas elements – Ventas upes ielejas veidotais koridors ainavu struktūrā. Līdztekus Ventas plašajai ielejai svarīga nozīme ainavu vizuālajā izteiksmīgumā ir Lētīžas, Šķerveļa un Dzeldas upju dziļajām ielejām un to veidotajām lokālajām koridorveida ainavām, kā arī lielajām sānu gravām Ventas ielejas pamatkrastos. Lauksaimniecības zemju un mežu masīvu matricā un upju ieleju koridoros kā plankumi izdalās atsevišķu esošu un pamestu viensētu telpas, meža lauces, nelieli purvi, mitraines un birztaļas, krūmāji, koku puduri, pamatiežu atsegumi, mākslīgas ūdenstilpes un bijušie karjeri.

Kopumā šie trīs pamatelementi – matricas, koridori un plankumi nosaka DL ainavas telpiskās struktūras karkasu, ko papildina citi, galvenokārt ar cilvēka darbību saistīti elementi: meža stigas, meliorācijas grāvji, ceļi un citi infrastruktūras objekti, apbūve. Tie ir ainavas elementi, kas veidojušies ilgstošā laikā, daļa no tiem ir izzuduši, daļa atkal atjaunoti, un mūsdienās atspoguļo cilvēka un ainavvides mijiedarbību. Starp cilvēka roku radītajiem vai pārveidotajiem objektiem ir tādi, kas ieguvuši valsts vai vietējas nozīmes kultūras pieminekļi statusu, piemēram, Vormsātes pilskalns. Taču, runājot par kultūras mantojumu plašākā kontekstā, kultūrvēsturiska vērtība ir arī tie ainavas elementi, kas liecina par konkrētām cilvēka un dabas mijiedarbībām konkrētās vietās un laikā, par notikumiem sabiedrības attīstībā. Kultūrvēsturiska vērtība ir arī vietvārdi (hidronīmi, toponīmi), nostāsti, teikas, cilvēku atmiņas, fotogrāfijās un dokumentos fiksētās ziņas par vietu izskatu, notikumiem un dzīvi dažādos laikos.

Dabas lieguma “Ventas un Šķerveļa ieleja” ainavas struktūra apskatīta, balstoties uz divām dažādām un vienlīdz nozīmīgām pieejām:

- ainavvides ekoloģisko sakarību un procesu analīzi, nosakot ainavu ekoloģiski-telpisko struktūru;
- ainavvides kvalitātes un pievilcības analīzi cilvēka uztveres kontekstā, nosakot ainavu vizuāli-estētisko vērtību.

Ainavu ekoloģiski-telpisko struktūru nosaka lokālie dabas un antropogēnie faktori – reljefa veidojumi un reljefa vertikālais saposmojums, nogāžu ekspozīcija, zemes virsmu veidojošo nogulumu sastāvs un ar to saistītie augšņu veidi, mitruma apstākļi, zemes lietojumveidi un to vēsturiskās izmaiņas, apdzīvojums un infrastruktūras elementi (Melluma, 2003). Minēto faktoru kopums savukārt nosaka ainavas ekoloģiskās struktūras vienību – teritoriālo ekotopu jeb ekoloģisko apstākļu ziņā relatīvi viendabīgu teritoriālo vienību un atsevišķu ainavas elementu izvietojumu dabas liegumā “Ventas un Šķerveļa ieleja”. Uz dažādo faktoru un to kombināciju ģeogrāfiskā izvietojuma un mainības pamata izveidojušies DL atšķirīgie biotopi. Līdz ar to biotopu telpiskā izvietojuma likumsakarības nosaka ainavu ekoloģiski-telpiskā struktūra, kas ļauj novērtēt katras konkrētās vietas potenciālo bioloģisko daudzveidību.

Savukārt ainavu vizuāli-estētiskā vērtējuma gadījumā ainavvide tiek aplūkota kā ap mums redzamā apkārtnē un tās pievilcība, pievēršot uzmanību ainavu telpām, kas vēsturiski izveidojušās konkrētajā teritorijā, kā arī atsevišķiem objektiem – vizuāli izteiksmīgiem un nozīmīgiem ainavas elementiem – ainavas dominantēm jeb enkurobjektiem. Nosakot ainavu vizuāli-estētisko vērtību, jāreķinās ar cilvēku vizuālās uztveres fizioloģiskajiem un psiholoģiskajiem aspektiem un subjektivitāti. Parasti ainavu vizuāli-estētiskās vērtības analīzi izmanto gadījumos, kad ir svarīgs ainavu raksturojums ar cilvēka darbību saistītās kategorijās, piemēram, saistībā ar rekreāciju, tūrisma maršrutu, skatu laukumu un atpūtas vietu iekārtošanu, kā arī nozīmīgu ainavu elementu kopšanas nepieciešamību, veidojot un attīstot tūristu piesaistei nozīmīgas vietas.

Ventas ielejas un tai piegulošās teritorijas ainavu telpa, tajā skaitā DL teritorija, ir klasificējama kā dziļo upju ieleju un pauguraiņu mežaine. Ainavas daudzveidību veido reljefa saposmojums, tekoši virszemes ūdens objekti, koku sugu un vecuma maiņa, lauksaimniecības zemes, tālu skatu perspektīvas (Bells un Nikodemus, 2000). DL “Ventas un Šķerveļa ieleja”, atbilstoši Latvijas ainavu rajonēšanai (Ramans, 1994; Nikodemus et al., 2018) ietilpst Ventaszemes ainavzemes Augšventas egļu mežāru ainavapvidū. Šī apvidus labie drenāžas apstākļi, izlīdzināts reljefs un plaša morēnas smilšmāla un ledājkūšanas ūdeņu glaciolimnisko smalkgraudainas smilts un aleirītisku nogulumu izplatība ir galvenie faktori, kas nosaka meža un lauksaimniecības zemju lielo īpatsvaru arī DL teritorijā, attiecīgi 59,7 % un 32,8 % no kopējās ĪADT platības. Latvijas ainavu kartē, ko sastādījis O. Nikodemus (1998), par pamatu ņemot reljefu, augsnes cilmieža un zemes izmantošanas raksturu, liegums atrodas terasēto upju ieleju un ielejveida pazeminājumu ainavā, ko ieskauj mālaino līdzenumu mežaines.

Ņemot vērā teritorijas fiziogēogrāfiskās pazīmes, t.i. reljefa īpatnības un virsmas lokālā saposmojuma raksturu, kā arī zemes virsmas seguma veidus un veģetāciju, dabas liegumā var izdalīt vairākus galvenos ainavu tipus:

- upju ieleju koridorveida ainavas (lineāri izstieptas ainavas);
- upju ielejām piegulošā lēzeni viļņotā Pieventas līdzenuma mežaiņu ainavas (noslēgtās ainavas);
- upju ielejām piegulošā lēzeni viļņotā Pieventas līdzenuma mežāru ainavas (mozaīkveida ainavas);
- upju ielejām piegulošā lēzeni viļņotā Pieventas līdzenuma āraiņu ainavas (atklātās ainavas un agroainavas).

Dabas lieguma dienvidu, rietumu un centrālā daļa atrodas ainavu tipos ar izteiktu meža zemju dominanci, kur mazākās platībās ir vērojamas mozaīkveida ainavas, savukārt dienvidrietumu un ziemeļu daļa atrodas ainavu tipos ar izteiktu lauksaimniecības zemju dominanci. Dabas lieguma robežas noteiktas tā, ka galvenā nozīme ir ainavu struktūras pamatelementam – Ventas ielejai, kuru veido upes gultne, tās palienes, virspalu terases un pamatkrastu kraujas. Tādejādi, atkarībā no tā, kura dabas lieguma teritorijas daļa tiek aplūkota, nozīmīgākā loma ainavu struktūrā ir vai nu mežiem un upes ielejai, vai arī atklātām platībām un upes ielejai.

Upju ieleju koridorveida ainavas ietver Ventas ielejas daļu no Daubeskalna meža masīva Saldus novada ziemeļrietumu malā līdz Lēnām Skrundas novadā, kā arī Dzeldas, Šķerveļa un Lētižas ieleju lejteces. Savukārt koridorveida ainavu areāliem piegulošā lēzeni viļņotā Pieventas līdzenuma mežaiņu, mežāru un āraiņu ainavas ietver apkārtējos DL teritorijā ietilpstošos meža masīvus, atklātās lauksaimniecības zemju platības, nelielus apdzīvotu vietu, tūrisma objektu un infrastruktūras u.c. ainavu elementus.

Nozīmīgākais un vizuālā ziņā atraktīvākais ainavu tips DL “Ventas un Šķerveļa ieleja” ir iepriekš minēto upju ieleju koridorveida ainavas. Ventas un tās pieteku ielejas ainavas dabas lieguma teritorijā izceļas ar dabas procesu dinamiskumu un abiotisko dabas apstākļu dažādību, tās ir estētiski pievilcīgas un bioloģiski daudzveidīgas, un izteiksmīguma ziņā ierindojamas citu nacionāla mēroga unikālu ainavu sarakstā. Koridorveida ainavās dominē šauras, lineāri vērstas vai plašas skatu perspektīvas, kurām raksturīgs liels mērogs, vidēji tāli un tāli skati (skat. 2.1. att.).



2.1. attēls. Ventas ielejas plaša mēroga koridorveida ainava ar tālu skatu perspektīvu DL “Ventas un Šķerveļa ieleja” centrālajā daļā, pie “Jaunvarkaļiem” (Foto: J. Soms)

Pateicoties būtiskam reljefa vertikālam saposmojumam ar lielām augstuma amplitūdām, kas vietām sasniedz pat 20 – 25 m, platajai Ventas ielejai un augstām pamatkrasta kraujām, kuras veido krāsu ziņā ar veģetāciju kontrastējoši smilšakmeņu un dolomītu atsegumi (skat. 2.2. att.), kā arī ūdens plūduma klātbūtnei un straujtecēm, daudzviet šīs lokālās ainavas vizuāli-estētiskā ziņā ir izcilas un pat unikālas (skat. 2.3. un 2.4. att.). Elementu un faktoru daudzveidība nosaka ne tikai ainavides vizuālo vērtību, vienlaicīgi tā ir arī bioloģiskās daudzveidības pamats.

Ainavas un biotopu daudzveidībai Ventas ielejā nozīmīgi ir arī nogāžu procesu, ūdens erozijas un pazemes ūdeņu ģeoloģiskās darbības veidojumi – noslīdeņu cirki, nobrukumi, vecupes, avoksnāji un dziļās sānu gravas.



2.2. attēls. Vizuāli pievilcīgie pamatiežu atsegumi DL teritorijā ir viens no Ventas ielejas ainavu akcentiem, kas būtiski paaugstina ainavas vizuāli estētisko vērtību. Ātrāiskalns Ventas kreisajā krastā, DL centrālajā daļā (Foto: J. Soms)



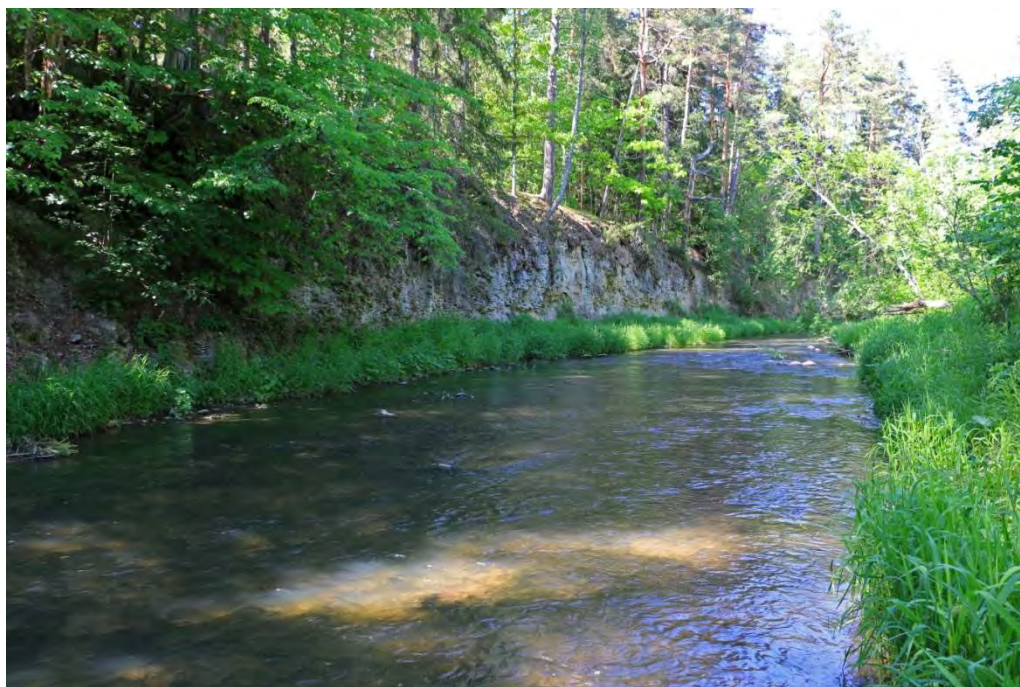
2.3. attēls. Ventas ielejas ainava – skats no Ātrāikalna pamatkrasta kraujas uz rietumiem – viena no vizuāli-estētiskā ziņā izteiksmīgākajām un pievilcīgākajām ainavām dabas liegumā, kura ierindojama citu nacionāla mēroga unikālu ainavu sarakstā (Foto: J. Soms)





2.4. attēls. Ventas ielejas ainava – skats uz Gobdžiņu klinčim pie Varkaļu krācēm (Foto: J. Soms)

Mēroga ziņā mazākas, bet vizuāli-estētiskā ziņā arī ļoti izteiksmīgas un dinamiskas, vidēji tuvu un tuvu skatu koridorveida ainavas dabas lieguma teritorijā vērojamas Ventas pieteku Šķerveļa un Lētīžas ielejās. Šo upīšu krastos daudzviet atsedzas dolomīti, kas izteiksmīgi kontrastē ar upes ūdeņiem un veģetāciju, padarot lokālo ainavu krāsu paletes ziņā bagātāku (skat. 2.5. att.).



2.5. attēls. Lētīžas lejteces ainava apmēram 300 m augšpus upītes grīvas, kur galvenie ainavas elementi ir dolomītu atsegums pamatkrasta kraujā un mainīgā un dinamiskā upes straujtece (Foto: J. Soms)

Vēsturiski Ventas ieleja bija tirdzniecības un militārās kustības ceļš, kas izsenis kalpojis kā transporta ass un noteikusi apdzīvojuma ģeogrāfisko izvietojumu. Vienlaicīgi no ekoloģiskā viedokļa Ventas un tās pieteku ieleju ainavas ir atvērtas sistēmas, kuras ietekmē gan dabiskie procesi, gan cilvēka darbības blakus esošajās ainavās.

Vēl salīdzinoši nesenā pagātnē Ventas ielejas ainava, tāpat kā citu Latvijas upju ainavas, ir bijusi daudz atklātāka nekā mūsdienās, pateicoties palieņu un virspalu terašu pļavu izmantošanai siena ieguvei un ganībām (skat. 4.1. att. ainavu struktūrplāna 4. nodaļā) un atsegtajiem krastiem (skat. 4.2. un 4.3. att. ainavu struktūrplāna 4. nodaļā). Mūsdienās upes ieleja, tās terašu fragmenti un pamatkrasti daudzviet ir aizauguši ar kokiem un krūmiem, gandrīz pilnīgi aizsedzot skatu uz upi, kā arī vietām ierobežojot piekļuvi Ventai daļā DL teritorijas. Līdz ar to Ventas ielejas ainava ir labāk apskatāma braucot pa upi, kas tādejādi veicina ūdens tūrisma attīstību. Tomēr šajā gadījumā zemais skatu punkts, faktiski no ūdens līmeņa, ierobežo ainavas uztveramību, tās mērogu un plašumu. Tāpēc būtu ieteicams apsvērt iespēju dabas liegumā veidot un atsegt skatu punktus un perspektīvas no pamatkrasta kraujām, piemēram, no Ātrākalna un Gobdziņu klintīm, pamatkrastā pie bijušajām Ketleru mājām u.c. Vienlaicīgi tajos pamatkrastu atsegumos DL teritorijā, kas ir ģeoloģiskie un ģeomorfoloģiskie dabas pieminekļi, ir nepieciešams veikt kopšanas pasākumus, lai novērstu to pakāpenisku aizaugšanu (skat. 2.6. att.). Ja augājs pamatiežu atsegumu pakājē netiks kopts, tad smilšakmens vai dolomītu krastu kraujas aizaugs un tās ainavā vairs nebūs saskatāmas, mazināsies gan šo veidojumu kā dabas pieminekļu vērtība, gan ainavekoloģiskā nozīme, jo tie ir aizsargājami biotopi 8210 *Karbonātisku pamatiežu atsegumi* un 8220 *Smilšakmens atsegumi*. Tā faktiski par zaudētiem var uzskatīt smilšakmeņu atsegumus un ar tiem saistītos aizsargājamus biotopus ģeoloģiskā un ģeomorfoloģiskā dabas pieminekļa “Pļeņu atsegums” (2001. g. MK 175. noteikumu pielikums Nr. 155) teritorijā, kurš mūsdienās ir pilnīgi aizaudzis.



2.6. attēls. Gobdziņu klinšu rietumu daļas pakāje ir stipri aizaugusi, aizsedzot skatu no upes uz pamatkrasta krauju (Foto: J. Soms)

Galvenās ieleju koridorveida ainavu dabas vērtības ainavekoloģiskā skatījumā ir nogāžu un gravu meži uz pamatkrastiem, iežu atsegumi, netraucētas alas, saglabājušies bioloģiski vērtīgo pļavu biotopi palienēs un upju straujteču un krāču posmi gan Ventas, gan tās pieteku gultnēs. Ieleju koridorveida ainavu vērtība ekosistēmu pakalpojumu kontekstā un tās ekoloģiski-telpiskā struktūra ir vērtējama augstu. No dabas vērtību aizsardzības viedokļa koridorveida ainavu saglabāšana ir svarīga virknei ES nozīmes biotopu, piemēram, 9180\* *Nogāžu un gravu meži*, 91E0\* *Aluviāli meži (aluviāli krastmalu un palieņu meži)*, 3260 *Upju straujtecēs un dabiski upju posmi*, 5410 *Mitri zālāji periodiski izžūstošās augsnēs*, 6430 *Eitrofas augsto lakstaugu audzes*, 7220\* *Avoti, kas izgulsnē avotkaļķus* u.c. Līdztekus tam, ar Ventas un tās pieteku ieleju koridorveida ainavām saistīta vesela virkne īpaši aizsargājamu vaskulāro augu, sūnu, ķērpju, dzīvnieku un bezmugurkaulnieku sugu atradņu, upe ir nozīmīga zivju nārsta vieta. Tādejādi ainavas kā biodaudzveidības pamatnes saglabāšana un apsaimniekošana ir būtiska arī dabas vērtību aizsardzībai dabas liegumā.

Skatoties plašākā mērogā, Ventas ieleja veido dabisko tranzīta koridoru, kas Pieventas viļņotajā līdzenumā izdalās kā īpašs ainavas struktūras elements ar ļoti būtisku ainavu ekoloģisko nozīmi. Venta ir ceturta lielākā Latvijas upe, kuras augštece ir Lietuvas teritorijā. Tādejādi tās ieleja veido ne tikai koridorveida ainavu, bet šis Z – D virzienā vērtais reljefa elements ir nozīmīgs ekoloģiskais koridors gan lokālā, t.i. dabas lieguma teritorijas mērogā, gan arī reģionālā un nacionālā mērogā. Tas kalpo kā migrācijas ceļš daudzām sauszemes un saldūdeņu dzīvnieku un augu sugām, bet mežiem klātās ielejas nogāzes novērš augsnes eroziju un aizkavē noskalotā materiāla un cita piesārņojuma nokļūšanu upē.

Līdztekus apskatītajām koridorveida ainavām, upju ielejām piegulošā lēzeni viļņotā Pieventas līdzenuma mežainu ainavu struktūras matricu dabas liegumā veido meža masīvi. To kopējā platība dabas lieguma ietvaros ir 869,21 ha, kas aizņem 59,70 % no DL teritorijas. Neskatoties uz mežu lielo īpatsvaru ainavas struktūrā, it sevišķi dabas lieguma rietumu un centrālajā daļā, tomēr to masīvi DL “Ventas un Šķerveļa ieleja” nav viendabīgi, jo te ir konstatēti 13 no Latvijā nodalītajiem 23 meža augšanas apstākļu tipiem. Teritorijā vislielākais īpatsvars meža masīvos ir sausieņu mežiem – 797,26 ha jeb 93,79 % no kopējās mežaudžu platības. Meža augšanas apstākļu ziņā sausieņu mežos dominē damaksnis (61,14 % no mežaudžu platības DL ietvaros), kur kokaudzi pamatā veido priede, egle un bērzs. Līdz ar to dabas liegumā plaši sastopamas damaksnim raksturīgas skrajas, daļēji noslēgtas vai noslēgtas vienveidīgas meža ainavas, kur mežainē dominē tuvi skati vai vidēji tāli skati (skat. 2.7. att.).



2.7. attēls. Mežaines ainava DL “Ventas un Šķerveļa ieleja” ar tuviem un vidēji tāliem skatiem, ainavas vienveidīgumu nosaka skuju koku veģetācija un izlīdzināta reljefa raksturs (Foto: I. Svilāne)

Dabas liegumā abiem Ventas krastiem piegulošajā Pieventas līdzenuma daļā, kurai raksturīgs vāji artikulēts reljefs ar nelielu vertikālo amplitūdu 6 – 8 m, meža ainavām nav augsta vizuāli-estētiskā vērtība un teritorijā nav tālu panorāmu vai skatu koridoru. Tādējādi šīs līdzenumu mežaines ainavas daudzveidību nosaka koku sugu un vecuma maiņa meža biotopos. Līdz ar to īpaša vērtība mežaines ainavā ir meža “sienas” raksturam un daudzveidībai, kā arī skatiem, kas veidojas nelielos atklātos koridorveida ainavas elementos, kas DL “Ventas un Šķerveļa ieleja” teritorijā ir meža stigas un meža ceļi. Arī šajā gadījumā kopumā meža masīva ainavā dominē maza vai vidēja mēroga tuvi skati, kur ainavas noslēgtību veicina arī pamežs. Meža ceļi un stigas DL “Ventas un Šķerveļa ieleja” veido tikai nelielus atvērumus meža “sienā”, tādējādi tajos redzamā ainava lielākoties ir taisns vai nedaudz izliekts “tunelis”, tāpēc to nozīme meža ainavas daudzveidošanā nav nozīmīga. Tomēr vietās ar veģetācijas skrajāku raksturu šie lineārie elementi un atvērumi nodrošina estētiski pievilcīgus vidēji tālus un tuvus skatus. Šāda veida ainavas ir labi uztveramas pārvietojoties lēnām, tāpēc meža ceļi būtu iekļaujami tūrisma maršrutos, paredzot pārvietošanos kājām vai ar velosipēdu. Te gan jānorāda, ka patlaban DL “Ventas un Šķerveļa ieleja” teritorijā nav neviena kājāmgājēju vai velotūrisma maršruta.

Areālos, kur DL “Ventas un Šķerveļa ieleja” mežaines ainavas kokaudzē un pamežā ir liels lapu koku un krūmu īpatsvars, veidojas noslēgta ainava ar maza mēroga tuviem skatiem (skat. 2.8. att.). Šajos gadījumos būtiska ainavas struktūra ir sīko ainavas elementu – vecu koku, sausokņu, kritalu utml. nozīme.



2.8. attēls. Noslēgta mežaines ainava DL “Ventas un Šķerveļa ieleja” ar tuviem skatiem un sīkiem ainavas elementiem – dažāda izmēra un vecuma kritālām, kuru klātbūtne nosaka ainavvides augstu bioloģisko vērtību (Foto: I. Svilāne)

Mežaiņu ainavā ietilpstošo slapjo mežu daudzveidība dabas liegumā “Ventas un Šķerveļa ieleja” ir mazāka nekā sausieņu mežiem un pārstāvēta relatīvi nelielās platībās. Slapjie meži veidojušies galvenokārt reljefa pazeminājumos un sastopami izklaidus visā teritorijā. Kokaudzes šajos mežos pamatā veido bērzs vai egle, vietām arī apse un baltalksnis. Ainavas struktūru tajos veido pārmitrs meža masīvs ar citu lapu koku un krūmu piejaukumu. Ainava lielākoties ir noslēgta, tajā galvenokārt ir maza mēroga tuvi skati.

Neskatoties uz Pieventas līdzenumā esošo meža matricas mežaines ainavu relatīvi zemo vizuāli-estētisko vērtību, tomēr to ekoloģiski-telpiskā struktūra un vērtība ir vērtējama augstu. To nosaka meža masīvu zemā fragmentācijas pakāpe un fakts, ka ar šo ainavas struktūrelementu saistīti seši no astoņiem DL “Ventas un Šķerveļa ieleja” konstatētajiem ES aizsargājamiem mežu biotopiem: 9010\* *Veci vai dabiski boreāli meži*, 9020\* *Veci jaukti platlapju meži*, 9050 *Lakstaugiem bagāti egļu meži*, 9070 *Meža ganības*, 9160 *Ozolu meži (ozolu, liepu un skābaržu meži)* un 91D0\* *Purvaini meži*.

Atzīmējams, ka DL “Ventas un Šķerveļa ieleja” ietilpst arī plašas teritorijas, kuras veido tipiskas mozaīkveida, galvenokārt mežāru ainavas, kā arī atklātas āraiņu ainavas un agroainavas.

Mežāres ir mozaīkveida iekšējo skatu ainavas, kur zālāji mijas ar ieplakām, apstrādātiem tīrumiem, birztaļām, meža puduriem un viensētām u.c. ainavas lokāliem elementiem. Šī tipa ainavām raksturīgas plašas, panorāmas veida skatu perspektīvas ar tuviem, vidēji tāliem un tāliem skatu vērsumiem, kuri visbiežāk noslēdzas pret reljefa veidotu pacēlumu vai mežmalu (skat. 2.9. att. un 2.10. att.). Šajās ainavās būtisks priekšnosacījums optimālas ainavu struktūras saglabāšanā ir viensētu apdzīvotība un apkārtnes uzturēšana, galvenokārt zālāju apsaimniekošana.



2.9. attēls. Atklāta mežāru ainava DL “Ventas un Šķerveļa ieleja” austrumu daļā, uz R no Saldenieku mājām. Ainavas mozaīku veido zālāju platību, krūmu un meža puduru mija (Foto: J. Soms)



2.10. attēls. Atklāta mežāru ainava DL “Ventas un Šķerveļa ieleja” centrālajā daļā, uz Z no Jaunvarkaļu mājām. Ainavas mozaīku veido zālāju platību, atsevišķu koku, koku puduru un meža mija (Foto: J. Soms)

Mežāru ainavās raksturīgi mazāka mēroga ainavas elementi ir atsevišķi augoši koki un stādītās alejas, pēckara ceļmalu stādījumi, viensētu apstādījumi un augļu koku dārzi, atsevišķie ceļmalu un laukvidu koku un krūmu puduri utml., kuri būtiski papildina gan ainavas vizuālo, gan ekoloģisko struktūru. Liela nozīme ir arī gadsimtu gaitā saglabātiem ainavu elementiem – raksturīgai apbūvei, ko veido laukakmens mūru un koka ēkas, lauku un mežu ceļiem (skat. 2.11. att.).



2.11. attēls. Atklāta mežāru ainava DL “Ventas un Šķerveļa ieleja” centrālajā daļā, uz DR no Vērpju mājām. Augstvērtīga mozaīkveida ainava, kuras vizuālo vērību palielina kultūrvēsturiskā ainavas elementa (lauku ceļa) harmonija ar dabu (Foto: J. Soms)

Ar mežāru ainavām DL ir saistīti tādi aizsargājami zālāju biotopi kā 6210 *Sausi zālāji kaļķainās augsnēs*, 6270 *Sugām bagātas ganības un ganītas pļavas*, 5410 *Mitri zālāji periodiski izžūstošās augsnēs* un 6510 *Mēreni mitras pļavas*. Gan dabiskie zālāju biotopi, gan lauces ir svarīgs putnu un daudzu bezmugurkaulnieku – vaboļu, plēvspārņu, tauriņu u.c. grupu daudzveidības priekšnoteikums, tāpēc šo atklātas ainavas elementu saglabāšana un apsaimniekošana arī ir būtiska dabas aizsardzības mērķu sasniegšanai. Daudzviet zālājiem ir nodrošināta atbilstoša apsaimniekošana – pļaušana un/vai ganīšana (skat. 2.12. att.), un attiecīgi ir nodrošināta tradicionālās mozaīkveida ainavas apsaimniekošana un saglabāšana.



2.12. attēls. Zālāju izmantošana liellopu ganīšanai ir viens no mozaīkveida ainavas apsaimniekošanas un saglabāšanas veidiem. Šķirnes liellopu ganāmpulks DL “Ventas un Šķerveļa ieleja” centrālajā daļā uz R no Lēpnieku mājām (Foto: J. Soms)

Savdabīgs ainavas elements ir daļēji aizauguši zivju dīķi un meliorācijas grāvju sistēmas dažādās dabas lieguma daļās, piemēram, bijušā dīķsaimniecība pie Lejas Māļiem vai

aizaugušais Strakšu dīķis. Tā kā šie objekti ir mākslīgi veidojumi, tad tie atspoguļo ainavvides veidošanos cilvēka darbības un dabas procesu mijiedarbības rezultātā. Dabas lieguma ainavā nav dabisku ūdenstilpju – ezeru, kas daudzveido un izceļ ainavas mozaicisms, tomēr fakts, ka esošie dīķi un to krasti ir aizauguši nenodrošina pievilcīgus vidēji tālus un tālus ainavu skatus pār ūdeņiem DL teritorijā. Neskatoties uz to, šie ainavas elementi ir nozīmīgi no ainavekoloģiskā viedokļa, jo tie ir piemēroti gan kā dzīvotnes daudzām bezmugurkaulnieku sugām, gan kā ligzdošanas vietas virknei putnu sugu, gan arī kalpo kā barošanās vietas gan putniem, gan sikspārņiem.

Atklātas āraiņu ainavas un agroainavas ir saistītas ar plašiem lauksaimniecībā izmantojamās zemes masīviem, kur ainava vienkāršota, ierīkojot lielas vienlaidus pļavu vai tīrumu platības. Šī tipa ainavām raksturīgas plašas, panorāmas veida skatu perspektīvas ar vidēji tāliem un tāliem skatu vērsumiem. Tomēr tās vizuāli-estētiskā ziņā parasti ir ar zemāku vērtību, nekā mežāru ainavas, jo tās izvietojušās maz saposmotā, viļņoti līdzenā reljefā, ainavu struktūra ir salīdzinoši vienveidīga un “plakana”, dominē lauksaimniecības zemes un ir maz mozaīku veidojošo elementu (skat. 2.13. att. un 2.14. att.). Tā kā šajās ainavās dominē agrocenozes, arī to ainavekoloģiskā nozīme ir mazāka nekā pārējā tipa ainavām dabas liegumā.



2.13. attēls. Atklāta agroainava DL “Ventas un Šķerveļa ieleja” piegulošajā teritorijā uz A no Lēpnieku mājām (Foto: J. Soms)





2.14. attēls. Atklāta agroainava DL “Ventas un Šķerveļa ieleja” teritorijā pie bijušajām Ketleru mājām  
(Foto: J. Soms)

Jāatzīmē, ka zemes īpašniekiem un apsaimniekotājiem DL “Ventas un Šķerveļa ieleja” teritorijas izmantošana, kura vistiešākajā veidā ietekmē ainavas uzturēšanu, nodrošina ekonomisko labumu gūšanu. Ņemot vērā augstāk minēto, jāsecina, ka teritorijas ainavai piemīt arī augsta sociālekonomiskā vērtība un tās pastāvēšana ir atkarīga no vairākiem sociālekonomiskajiem aspektiem – apdzīvotība, iedzīvotāju nodarbinātība, saimnieciskās darbības veids u.c.

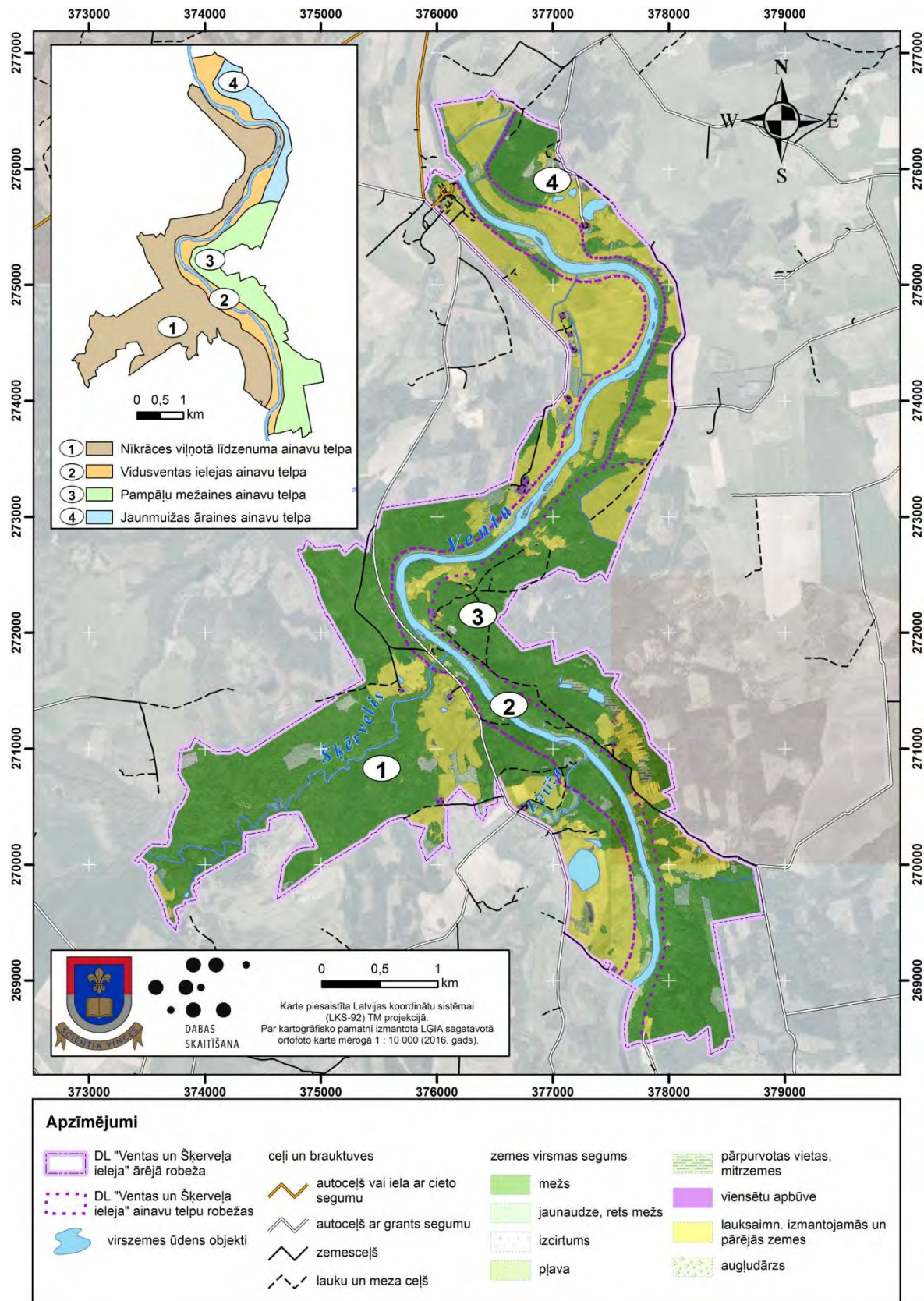
### 3. AINAVU TELPAS

Dabas lieguma ainavu telpu dalījums veidots uz nozīmīgāko dabas apvidu, respektīvi, Embūtes pauguraines, Pampāļu paugurvaļņa, Ventas ielejas un Pieventas līdzenuma raksturīgo dabas apstākļu un ainavvides iezīmēm.

Balstoties uz DL “Ventas un Šķerveļa ieleja” teritorijā ietverto iepriekš minēto dabas apvidu raksturīgajiem reljefa vidējformu kompleksiem un 2. nodaļā apskatītajiem ainavu struktūras pamatelementiem, kā arī ņemot vērā zemes virsmas seguma veidus, īpaši aizsargājamā dabas teritorijā var izdalīt četras lielākās ainavu telpas:

1. Nīkrāces viļņotā līdzenuma ainavu telpa;
2. Vidusventas ielejas ainavu telpa;
3. Pampāļu mežaines ainavu telpa;
4. Jaunmuižas āraines ainavu telpa.

Apkopotā veidā ģeotelpiska informācija par ainavu telpām DL “Ventas un Šķerveļa ieleja” teritorijā sniegta 3.1. attēlā.



3.1. attēls. Dabas lieguma "Ventas un Šķerveļa ieleja" teritorijā izdalītās ainavu telpas: ① – Nīkrāces viļņotā līdzenuma ainavu telpa; ② – Vidusventas ielejas ainavu telpa; ③ – Pampāļu mežaines ainavu telpa; ④ – Jaunmuižas āraines ainavu telpa.

**Nīkrāces viļņotā līdzenuma ainavu telpa.** Šajā ainavu telpā reljefa apstākļus nosaka viļņots līdzenums, kura virsma uz rietumiem, t.i. Embūtes pauguraines virzienā pakāpeniski paaugstinās. Svarīga nozīme ainavu telpiskajā struktūrā ir Lētīžas, Šķerveļa un Dzeldas upju dziļajām ielejām ar to nogāzēs esošajām sānu gravām. Reljefa formas un augsnes cilmieži šeit veido galvenokārt glaciolimniskie aleirītu un smalkgraudainas smilts nogulumi, tikai vietām atsedzas morēnas un glaciolimnisko mālu nogulumi. Nīkrāces viļņotā līdzenuma ainavu telpas rietumu daļā dominē plašas, noslēgtas mežaiņu ainavas, kuru ietvaros šaurās joslās izdalās Dzeldas, Šķerveļa un Lētīžas ieleju DR – ZA virzienā orientētas koridorveida ainavas. Šīs ainavu telpas dienvidu daļā un centrālajā daļā noslēgto mežaiņu ainavu nomaina mozaīkveida mežāres un agrārainavas. Šķerveļa un Lētīžas lejtecē, kā arī uz ziemeļrietumiem no Ātrākalna un Gobdziņu klintīm ainavu telpā izveidojušās viensētu telpas (Šķerveļi, Lejnietki, Medulāji, Ventinieki, Sudmaļi, Varkaļi, Vērpji). Viensētu apbūve un tām piegulošās zālāju platības mijas ar koku un mežu puduriem, veidojot izteismīgu mozaīkveida ainavu. Nīkrāces viļņotā līdzenuma ainavu telpas ziemeļu daļā ainavā pārsvarā dominē liela mēroga lauksaimniecības zemju (Lēnu-Grotes agrārainavas) un nelielu mozaīkveida ainavu mija. Dabas lieguma “Ventas un Šķerveļa ieleja” ziemeļos pie Lēnupes jeb Imalas ietekas Ventā dominē Lēnu ciema apbūve ar vēsturisko Lēnu muižas ansambli.

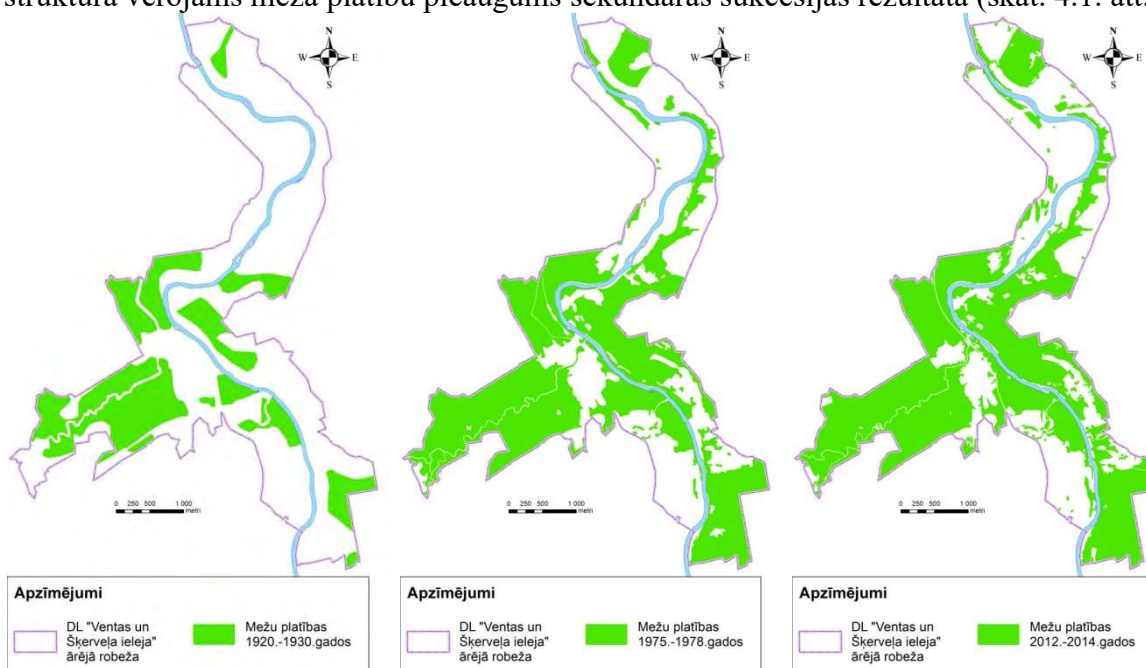
**Vidusventas ielejas ainavu telpa.** Ainavu telpas robežas nosaka ģeomorfoloģiski labi izteiktā Ventas ieleja, kuru no piegulošās teritorijas norobežo pamatkrastu un virspalu terašu nogāzes. Ainavu telpai ir koridorveida raksturs tai raksturīgas šauras, lineāri vērstas vai plašas skatu perspektīvas, kurām raksturīgs liels mērogs, vidēji tāli un tāli skati. Ainavu telpas dominante ir Venta un līdz ar to šīs telpas raksturīgākā iezīme ir mainīgums un dinamiskums. Ainavu telpa nepārtraukti ir kustībā, ko nosaka Ventas upes tecējums. Arī upes tecējuma un straumes ģeoloģiskās darbības izraisītās izmaiņas ainavā norisinās nepārtraukti, kas vērojams izskaloto pamatkrasta krauju pamatiežu nogrūvumos pie Ātrākalna klintīm un Gobdziņu klintīm, krasta noslīdeņos un sānu gravās, kā arī oļaina un smilšaina materiāla veidotās vidussērēs un piegultnes sērēs upes gultnē un krastos. Ainavu telpā sastopama liela ainavu un to veidojošo elementu daudzveidība – straujteču, nepārveidotu upes posmu, pļavu, krūmāju, nogāžu un gravu mežu ainavas, kā arī cilvēka izveidotās viensētu ainavas (Gobdziņi, Ventlejas, Kraujas). Kā iepriekš minēts 2. nodaļā, Vidusventas ielejas ainavu telpa esošā ainavas izteismīguma ziņā ierindojama citu nacionāla mēroga unikālu ainavu sarakstā.

**Pampāļu mežaines ainavu telpa.** Ainavu telpa aizņem Pampāļu paugurvaļņa ziemeļrietumu daļu un Ventas ielejas labajam pamatkrastam piegulošo Pieventas līdzenuma centrālo daļu. Ainavu telpā dominē viļņots līdzenums un sīkpauguraine, ko pārsvarā veido gan smilšmāla morēnas, gan smilts un aleirītu glaciolimniskie nogulumi. Augsnes cilmieži un drenāžas apstākļi noteikuši skujkoku mežu plašu izplatību. Mežaudzēs, kur smagās mālainās un smilšmāla augsnes ar zemu infiltrācijas pakāpi un izlīdzinātais reljefs nosaka pārmitru augsnes režīmu, dominē egles. Savukārt vietās ar labākiem drenāžas apstākļiem mežaudzēs dominē priede. Līdz ar to, atkarībā no mežu mežaudzēs valdošajām koku sugām un meža augšanas apstākļu tipiem, Pampāļu mežaines ainavu telpai raksturīgas vai nu skrajās, daļēji noslēgtas vai arī noslēgtas vienveidīgas meža ainavas, kur mežainē dominē tuvi skati vai vidēji tāli skati. Starppauguru ieplakās un viļņotā līdzenuma pazeminājumos ir bērzu vai baltalkšņu audzes vai arī nelieli purvi. Ventas tuvumā izveidojušās atsevišķas esošu un pamestu viensētu telpas (Ventmalieši, Paišas un bijušie Plieņi), kuru tuvumā zālāju platības, koku un krūmu puduri un nelieli meža nogabali veido plankumus mežainēs vai mozaīkveida ainavas.

**Jaunmuižas āraines ainavu telpa.** Ainavu telpas vizuālo izskatu nosaka viļņota līdzenuma izlīdzinātais reljefs ar izteiktu pacēlumu Jaunmuižas apkārtnē. Dabas liegumā ietilpst Jaunmuižas āraines ainavu telpas ziemeļrietumu daļa, kur augšņu segas cilmieži ir morēnas smilšmāla un smilšaini glaciolimmiskie nogulumi. Ainava vēsturiski veidojusies ilgstošas zemju lauksaimnieciskas izmantošanas gaitā, līdz ar to ainavu telpa ir ar āraīnēm raksturīgām plašām, panorāmas veida skatu perspektīvām, ar tuviem, vidēji tāliem un tāliem skatu vērsumiem. Mūsdienās tajā dominē meliorētu lauksaimniecības zemju nogabali, ko pa perimetru noslēdz Gāzenieku meža masīvu (Lielais masts, Zālesceļa mežs u.c.) kontūras. Atsevišķi ainavu telpas elementi ir Lejas Māļu viensēta, bijušā dīķsaimniecība pie Lejas Māļiem un bijušais Gāzenieku smilts karjers.

#### 4. AINAVU STRUKTŪRAS IZMAIŅU ANALĪZE

Ainava ir dinamiska sistēma, kura pastāvīgi mainās, taču šīs izmaiņas parasti var konstatēt ilgāku laika posmu griezumā. Vizuāli uztveramās ainavvides un ainavu struktūras izmaiņas ir cieši saistītas ar valstī notiekošiem sociālekonomiskajiem un politiskajiem procesiem, kuri gan tieši, gan netieši ietekmē izmaiņas ainavā. Līdzīgi kā daudzviet Latvijā, kopš 20. gs. sākuma DL “Ventas un Šķerveļa ieleja” teritorijā notikušas pakāpeniskas ainavu struktūras izmaiņas, kuras galvenokārt saistāmas ar saimnieciski izmantojamo nemeža zemju, t.sk. lauksaimniecībā izmantojamo zemju renaturalizāciju un aizaugšanu. Līdz ar to ainavas struktūrā vērojams meža platību pieaugums sekundārās sukcesijas rezultātā (skat. 4.1. att.).



4.1. attēls. Mežu platības un to izmaiņas DL “Ventas un Šķerveļa ieleja” dažādu laiku un mērogu kartogrāfiskajos materiālos. 1920. – 1930. gadi = 403,8 ha (topogrāfiskā karte mērogā 1 : 75 000; Armijas štāba Topogrāfijas un Ģeodēzijas daļas izdevums). 1975. – 1978. gadi = 803,2 ha (topogrāfiskā karte mērogā 1 : 10 000; bijušās PSRS Armijas Ģenerālštāba topogrāfisko karšu mozaīka). 2012. – 2014. gadi = 869,2 ha (topogrāfiskā karte mērogā 1 : 10 000; Valsts aģentūra “Latvijas Ģeotelpiskās informācijas aģentūra”)

Pēdējo apmēram 100 gadu laikā DL “Ventas un Šķerveļa ieleja” teritorijā notikušās ainavu struktūras izmaiņas galvenokārt saistāmas ar meža platību pieaugumu faktiski dubultā

apjomā, tas ir aptuveni par 115 %. Pat ņemot vērā, ka no dažāda mēroga kartēm iegūtie vēsturiskie dati nav ar augstu precizitāti, tomēr var secināt, ka dabas lieguma teritorijā mežu platības ļoti ievērojami palielinājušās. Meža platības pieaugušas gan Ventas ielejā, piemēram, palieņu un virspalu terašu pļavās, gan ielejai piegulošajā viļņotā Pieventas līdzenuma daļā. Mūsdienās šāda tendence raksturīga lielākoties visām terasētajām upju ielejām Latvijā. Sevišķi būtisks meža segto platību pieaugums vērojams Pampāļu mežaines ainavu telpas ietvaros, Ventas ielejas labajam krastam piegulošajās teritorijās.

Lai gan ne tik strauji kā citviet Latvijā, šie apmežošanās procesi turpinās arī mūsdienās. Mežaņu ainavu ietvaros un arī uz robežām ar mežainēm viensētu (it sevišķi bijušo viensētu), nelielo lauksamniecības un nemeža zemju plankumu platības, kā arī mežāru platības arī ir samazinājušās, pakāpeniski aizaugot zālāju un atvērto ainavu laukumu perifēriālajai daļai. Gan meža platību pieaugums, gan zālāju un atvērto laukumu aizaugšana sekundārās sukcesijas procesu rezultātā, palielinoties mežainēm un mežāru ainavās vēl vairāk dominējot meža zemēm un krūmājiem, samazina vizuāli uztveramo ainavu areālus un padara ainavas vienveidīgākas un atsevišķos gadījumos pat vizuāli nepievilcīgas, kā arī pazemina ainavu ekoloģisko vērtību. Vienlaicīgi, kā bija apskatīts iepriekšējās nodaļās, tas mazina teritorijas bioloģisko daudzveidību.

Aizaugšana ietekmē ainavas struktūras izmaiņas un tās noslēgšanos ne tikai horizontālā dimensijā, bet arī vertikālā dimensijā. Kā bija minēts ainavu struktūrplāna 2. nodaļā, mūsdienās upes ieleja, tās terašu fragmenti un pamatkrasti daudzviet ir aizauguši ar kokiem un krūmiem, gandrīz pilnīgi aizsedzot skatu gan no iekšzemes uz upi, gan no upes uz ielejai piegulošām teritorijām. Daudzviet veģetācija aizsedz arī pamatiežu atsegumus vai to pakājes, radot ģeoloģisko un ģeomorfoloģisko dabas pieminekļu aizaugšanas risku un būtiski samazinot šo veidojumu ainavisko vērtību. Pavisam cita Ventas krastu ainava bija vērojama 20. gs. 20. un 30. gados, kad pamatkrasta kraujas bija pilnīgi atsegtas (skat. 4.2. un 4.3. att.).

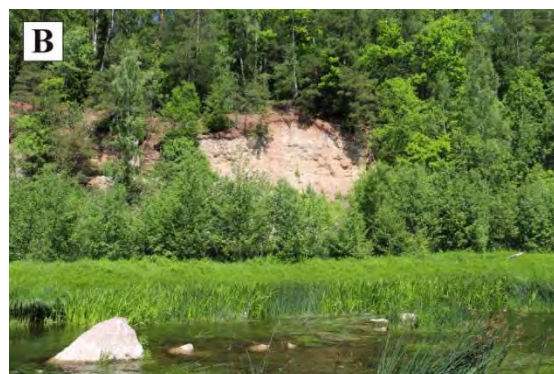


4.2. attēls. Skats uz Ātrākalna klinītīm 1924. g. (Attēla avots: vietne [zudusilatvija.lv](http://www.zudusilatvija.lv) – Latvijas Nacionālā bibliotēka <http://www.zudusilatvija.lv/objects/object/15272/>; [1924] autors nezināms)



4.3. attēls. Skats uz Ātrākalna klinčiem 20. gs. divdesmitajos gados. Iespējams, fotogrāfija tapusi dažus gadus vēlāk, nekā 4.2. attēlā redzamā, jo gar pamatkrasta kroti vairs nav priedes, kuras, iespējams, tika izcirstas (Attēla avots: vietne [zudusilatvija.lv](http://www.zudusilatvija.lv) – Latvijas Nacionālā bibliotēka <http://www.zudusilatvija.lv/objects/object/16471/>; [192-?] autors nezināms)

Pamatkrastu atsegumi un klintis ūdenstūristiem un laivotājiem bija ļoti apskatāmas vēl 20. gs. beigās, bet mūsdienās notiek to strauja aizaugšana (skat. 4.4. att.).



4.4. attēls. Skats uz Ātrākalna klintīm 20. gs. 70. gados (A) un mūsdienās (B). Pakājes aizaugšanas ietekmē skats no upes puses uz krauju noslēdzas un pamazām zaudē savu izcilo vizuāli-estētisko vērtību (Attēla A avots: vietne [zudusilatvija.lv](http://www.zudusilatvija.lv) – Latvijas Nacionālā bibliotēka <https://www.zudusilatvija.lv/objects/object/36545/>; [197-?] autors Juris Popovs; Attēla B avots: foto Juris Soms)

Krastu ainavas izmaiņas un noslēgšanās saistīta arī ar leknas makrofitu ūdensaugu veģetācijas attīstību palienēs, ko izraisa pastiprināti eitrofikācijas procesi Ventā. Līdzīga situācija ir vērojama ar daudzu citu Latvijas upju palienēs.

No dabas tūrisma un rekreācijas potenciāla izmantošanas viedokļa negatīvi ir vērtējama esošo pieejamo ainavu skatu punktu noslēgšanās līdz ar koku un krūmu veģetācijas attīstību uz Ventas ielejas nogāzēm. Tāpēc, plānojot apsaimniekošanas pasākumus, būtu jāparedz ainavu skatu koridoru paplašināšana un apauguma izciršana gan nozīmīgākajos skatu punktos (piemēram, no Ātrākalna un Gobdziņu klintīm), gan gar Ventas krastiem.

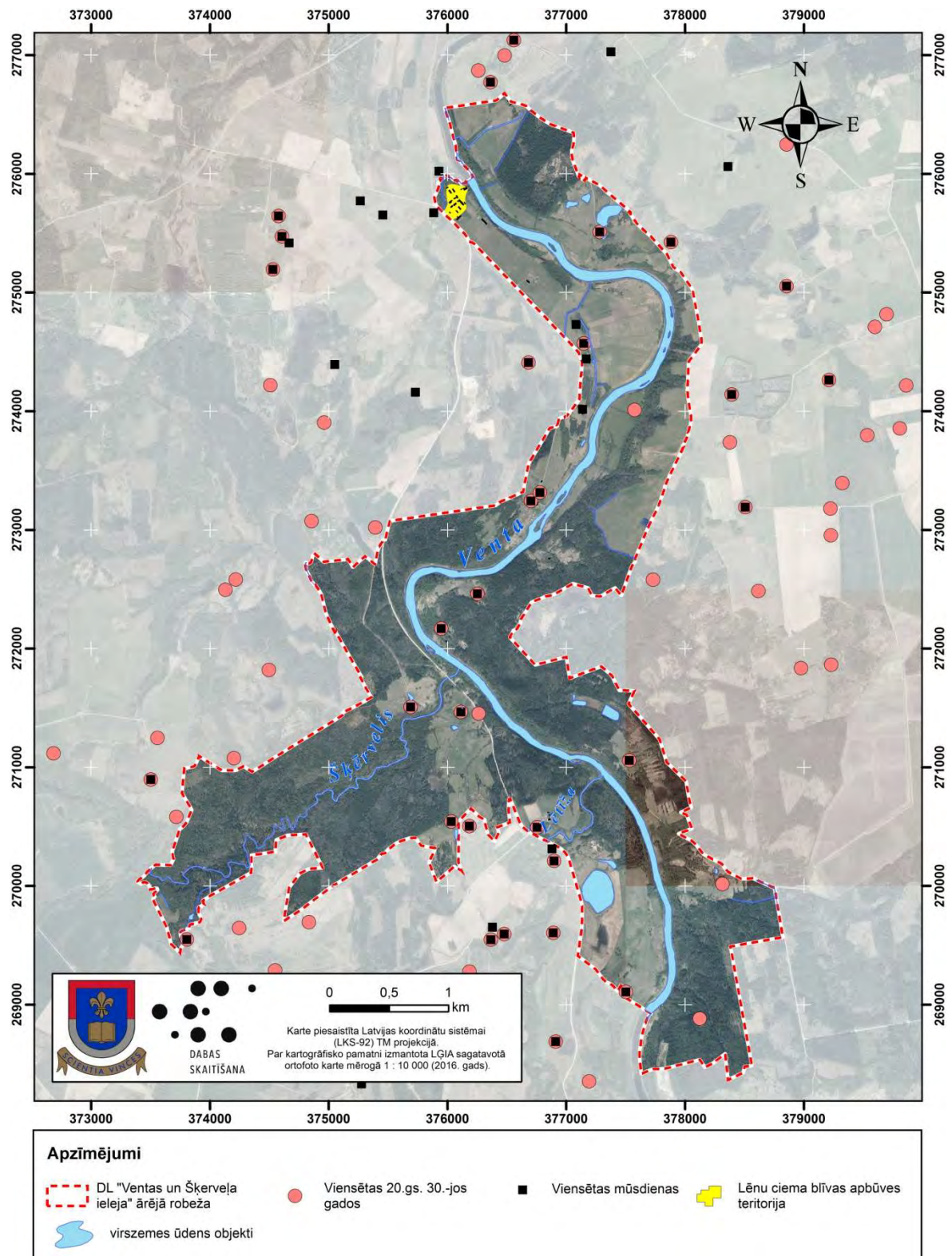
Aizaugšana negatīvi ietekmē arī dabas liegumā esošos dižkokus, it sevišķi lapu koku sugu dižkokus. Līdz ar krūmu un mazvērtīgo koku sugu attīstību, tie ieaug dižkoku vainagā. Līdz

ar to koki, it sevišķi ozoli, kas vēsturiski auguši un attīstījušies atklātā platībā, nespēj pielāgoties vājāka apgaismojuma apstākļiem, sākas to apakšējo skeletzaru atmiršana, bet aizaugšanas procesiem turpinoties ilgstoši, tas var izraisīt dižkoku bojāeju. Tā kā dabas liegumā augošie dižozoli, tāpat kā teritorijā sastopamās platlapju koku audzes, ir potenciāli piemērotas dzīvotnes lapkoku praulgrauža *Osmoderma barnabita* un citu aizsargājamo kukaiņu sastopamībai, tad dižkoku atbrīvošana no apauguma ir būtiska arī jau pieminēto dabas vērtību saglabāšanai. Proti, norādītajai aizsargājamai bezmugurkaulnieku sugai *Osmoderma barnabita* noteicošais faktors koka izvēlē ir dobuma pieejamība ar atbilstošu substrātu un mikroklimatu, ka arī apgaismojuma apstākļi, jo praulgrauzis pārsvarā izvēlas saules labi apspīdētus kokus (Valainis, 2018).

Apkopojot iepriekš minēto, secināms, ka DL “Ventas un Šķerveļa ieleja” teritorijā nemeža zemju aizaugšanas risks joprojām saglabājas augsts, kas saistīts gan ar negatīvajiem demogrāfiskajiem rādītājiem apskatāmajā teritorijā un Latvijā kopumā, ko papildina emigrācijas procesi. Paralēli tam, zālāju apsaimniekošanas atbalstā kopš 2015. gada ieviestas vairākas izmaiņas, piemēram, nav pieļaujama smalcināšana, bet nopļautā zāle ir jāsavāc un jāaizved prom no lauka. Tāpat vairs nav pieejams atbalsts par ilggadīgo zālāju apsaimniekošanu *Natura 2000* teritorijās, kurš veicināja zālāju un līdz ar to arī atklātu ainavu uzturēšanu.

Ainavas struktūras izmaiņas mazākā mērā ir saistītas ar apdzīvojuma struktūras izmaiņām, jo viensētu veida mājsaimniecību skaits un izvietojums nepilna gadsimta laikā nav mainījies tik būtiski, kā, piemēram, Rāznas nacionālajā parkā vai AAA “Veclaicene”. Lielākā daļa no viensētām, kas ir bijušas 20. gs. 20. un 30. gados tajā teritorijā, ko mūsdienās ietver DL “Ventas un Šķerveļa ieleja”, ir saglabājušās apdzīvojuma struktūrā (skat. 4.5. att.), būtiskāk ir samazinājies viensētu skaits DL piegulošajā teritorijā.

Kopumā apdzīvojuma struktūras saglabāšanās DL vērtējama pozitīvi un liecina par teritorijas antropogēni radītās ainavides zināmu stabilitāti, neskatoties uz piedzīvotajām vēsturiskajām, sociālekonomiskajām un politiskajām pārmaiņām.



4.5. attēls. Apdzīvojuma struktūras izmaiņas DL “Ventas un Šķerveļa ieleja” un tam piegulošajā teritorijā salīdzinājumā ar 20. gs. 20. un 30. gadiem

Paša DL “Ventas un Šķerveļa ieleja” ziemeļu galā pie ĪADT robežas un DL teritorijā atrodas Lēnes ciems, kura apbūve un plānojums ir raksturīgs muižu centriem. Taču, tā kā blīvas apbūves teritorijā nav notikuši intensīvi jaunu ēku būvdarbi vai esošo ēku būtiska pārbūve, tas nav atstājis ietekmi uz ĪADT ainavu struktūru.



Izvērtējot ainavu struktūras izmaiņas, kā būtiskākie ainavas ietekmējošie un to struktūru apdraudošie faktori dabas lieguma "Ventas un Šķerveļa ieleja" teritorijā ir jāmin sekojošie:

- Ventas upes palieņu un gultnes akumulatīvo veidojumu aizaugšana eutrofikācijas procesu rezultātā. Līdz ar to Ventas koridorveida ainavas elementi – smilšainās un akmeņainās vidussēres un piegultnes sēres apauguma dēļ nav saskatāmas, bet pārvēršas par makrofitu blīvas segas klātām zāļainām salām;
- ainavu struktūras pakāpeniskas izmaiņas, kuras galvenokārt saistāmas ar saimnieciski izmantojamo nemeža zemju, t.sk. lauksaimniecībā izmantojamo zemju renaturalizāciju un aizaugšanu. Līdz ar to ainavas struktūrā vērojams meža platību pieaugums sekundārās sukcesijas rezultātā, aizaugot atklāto platību, piemēram, zālāju un atklāto platību perifēriālajai daļai mežāru ainavās;
- mežaino ainavas telpu izplešanās rezultātā samazinās ainavas struktūras elementu daudzveidība un atklātu ainavu īpatsvars, pastiprinās ainavas struktūras homogenizācija, attiecīgi mazinās ainavu sniegtie ekoloģiskie pakalpojumi;
- prognozējams arī, ka šo procesu rezultātā dabas lieguma teritorijā samazināsies ar atklātām ainavām saistīto sugu daudzveidība un virknei īpaši aizsargājamo sugu piemērotu dzīvotņu platība;
- gan meža platību pieaugums, gan zālāju un atklātu platību aizaugšana samazina vizuāli uztveramo atklāto ainavu areālus un padara ainavas vienveidīgākas un atsevišķos gadījumos pat vizuāli nepievilcīgas, kā arī pazemina ainavu ekoloģisko vērtību;
- krūmu un mazvērtīgo koku sugu attīstība atklātās vietās augošo lapukoku sugu dižkoku vainagu projekcijas laukumos un dižkoku aizsargjoslās, kā ietekmē gan pakāpeniski mazinās dižkoku kā ainavas enkurojektu izteiksmīgums, gan sākas dižkoku apakšējo skeletzaru atmiršana, bet aizaugšanas procesiem turpinoties ilgstoši, tas var izraisīt arī dižkoku bojāeju;
- norisinās esošo pieejamo ainavu skatu punktu noslēgšanās līdz ar koku veģetācijas attīstību uz Ventas ielejas nogāzēm; tas izraisa dabas lieguma teritorijā esošo vizuāli-estētiskā ziņā nozīmīgo ainavu, skatu koridoru un skatu punktu pievilcības samazināšanos;
- pastāv risks, ka DL teritorijā esošās viensētas var tikt pamestas, attiecīgi lauksaimniecības zemes netiks apsaimniekotas; tā ietekmē var tikt zaudētas dabas liegumā esošās atvērtās ainavas ar Latvijas lauku ainavvidei raksturīgajiem mozaikas elementiem un enkurobjehtiem; vienlaicīgi šo procesu rezultātā pastāv zālāju platību samazināšanās risks un ar to saistītie draudi īpaši aizsargājamo zālāju biotopu pastāvēšanai ilgtermiņā;
- no dabas riska faktoriem, kuri būtiski var ietekmēt ainavas un to struktūru dabas liegumā, ir jāmin ekstrēmu hidrometeoroloģisko parādību iespējama norise – spēcīgas vētras vai virpuļviesuļu izraisītas vējgāzes plašās platībās un tā ietekmē meža ainavu matricas izmaiņas; ilgstošs sausums un meža ugunsgrēku izraisīšanās tā ietekmē;

- lokāli nepievilcīgas ainavas atpūtas vietās pie Ventas sporādiski rada apmeklētāju un tūristu atstātie atkritumi. Atkritumu apsaimniekošana ir problemātiska, jo atpūtas vietas atrodas uz privātīpašniekiem piederošas zemes, līdz ar to šo ainavu ietekmējošo un degradējošo faktoru mazināšanā primāri jāorientējas uz cilvēku izglītošanu ainavvides saglabāšanai – ir jāievēro Pasaules dabas fonda (PDF) un Dabas aizsardzības pārvaldes proponētais princips “Dabā ejot, ko atnesi, to aiznes!”.

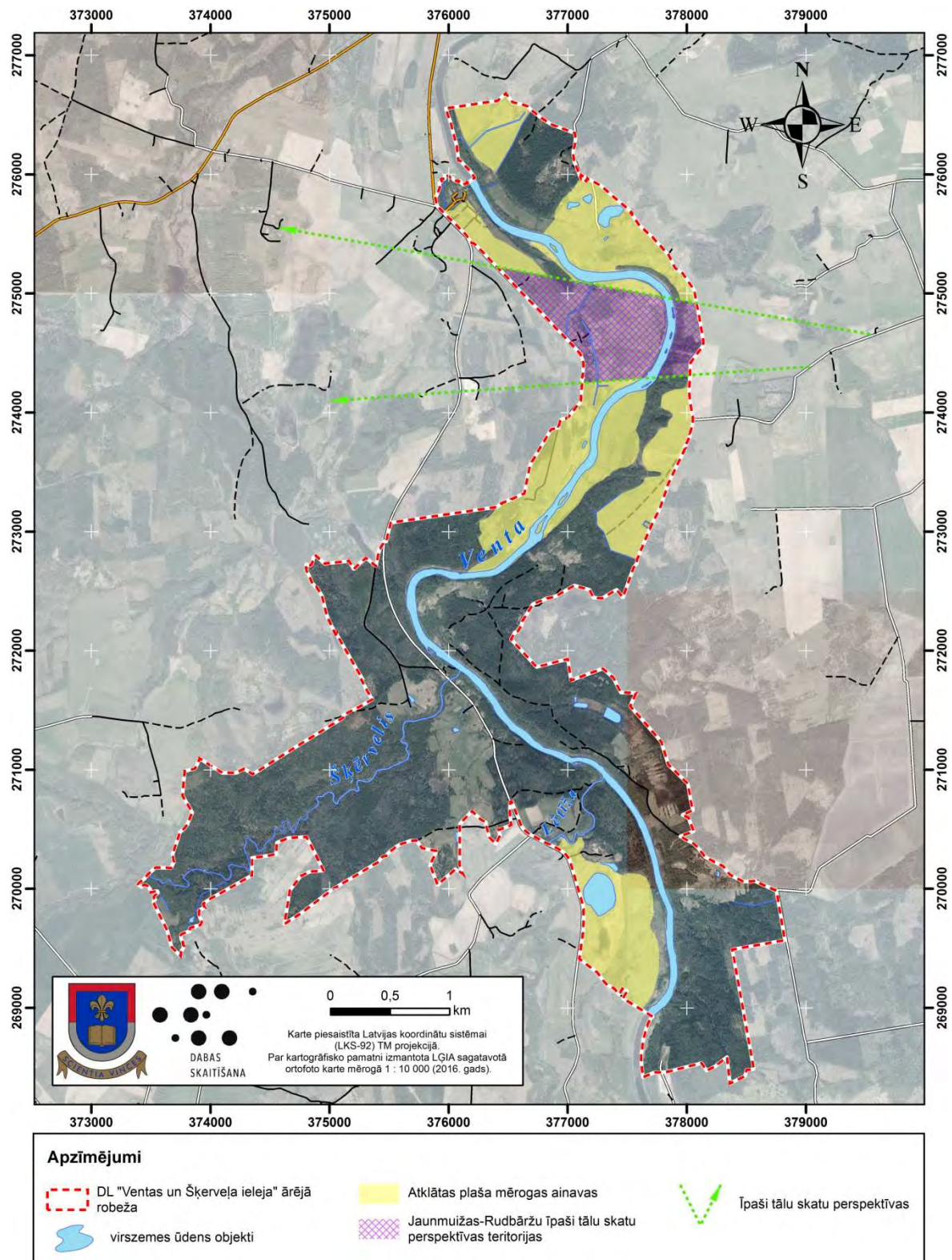
## 5. AINAVISKAIS NOVĒRTĒJUMS

DL “Ventas un Šķerveļa ielejas” ainavas vizuālo kvalitāti pārsvarā nosaka ainavu skatu mērogs, estētiskā kvalitāte, daudzveidība un jutīgums pret ainavas izmaiņām.

### Ainavu skatu mērogs

Atklātas plaša mēroga lauksaimniecības un mežāru mozaīkveida ainavas vērojamas no pagasta autoceļa joslā Lēnu – Grotes – Varkaļi, kā arī no Skrundas – Nīgrandes autoceļa joslā Tukuma dzirnavu kalns – Ventenieki. Šajos posmos ainavu skati arī no Ventas upes pārsniedz ielejas robežas. Plaša mēroga ainavas ir arī areālos DL ziemeļu daļā un pie Lēpniekiem. Īpaši tāla skatu perspektīva paveras no Jaunmuižas virzienā uz Rudbārziem. Atklātu plaša mēroga ainavu un īpaši tālu skatu perspektīvas ainavu izvietojums DL teritorijā kartogrāfiski attēlots 5.1. att.

Neliela mēroga ainavas ar vidēji tāliem un tuviem skatiem uz atsevišķiem ainavu elementiem skatāmas Lēnu ciema, esošo un pamesto viensētu ainavu telpās, Ventas, Šķerveļa, Lētīžas un Lēnupes jeb Imalas upju ielejās. Lai arī Ventas ielejā tām koridorveida ainavām, kuras ir ārpus plaša mēroga areāliem, daudzviet ir raksturīgs neliels mērogs, tomēr virknē vietu, kā tas norādīts ainavu struktūrplāna 2. nodaļā, tās ir estētiski ļoti pievilcīgas un bioloģiski daudzveidīgas, un izteiksmīguma ziņā ierindojamas citu nacionāla mēroga unikālu ainavu sarakstā.



5.1. attēls. Atklātu plaša mēroga ainavu un īpaši tālu skatu perspektīvas ainavu izvietojums DL “Ventas un Šķerveļa ieleja” teritorijā

#### Ainavu skatu estētiskā kvalitāte

DL “Ventas un Šķerveļa ielejas” teritorijā kultūrvēsturiskā kontekstā estētiski kvalitatīvākie skati ir uz viensētām, kuru ēku būvniecībā izmantoti un saglabāti tradicionālie vietējie būvmateriāli (guļbaļķi, māla ķieģeļi un dakstiņi, kaļķa java, laukakmeņi, dolomīta blāķi, akmens šķembas t.s. čaumalu mūrim) un kuru būvformas ir vienkāršas un atdalītas. Viensētu

ēkām dominē divslīpju jumti, retāk – četrslīpie jumti, un ēku jumta zelmeņa augstums nepārsniedz divus ēkas stāva augstumus. Līdzīgas formas proporcijas ir ēku stāvu un plānu griezumos (skat. 5.2. att.).



5.2. attēls. Skats uz viensētus ēku grupu “Līcēs” – bijušo Lēnu muižas kalpu māju un klētī, kuru ainavisko vērtību nosaka saglabāti tradicionālie vietējie būvmateriāli (Foto: J. Soms)

Savukārt padomju periodā uzbūvētās dažādas formas un materiālu piebūves un būves, disharmonē ar tradicionāla rakstura apbūvi. Šādas ainavas skatu degradējošas būves ir padomju periodā izbūvētās piebūves Lēnu muižas pilij, klētij un stallim, kā arī bijušās liellopu fermas Lēnās. Papildus disonansi bijušās Lēnu muižas apbūves kompleksā ievieš arī tas, ka Kurzemei raksturīgie dakstiņu jumti (skat. 5.3. att.) padomju periodā ir tikuši noplēsti un jumti pārsegti ar azbesta šīferi (skat. 5.4. un 5.5. att.).

Tā kā līdzekļu trūkuma dēļ muižas vēsturiskās dzīvojamās un saimniecības ēkas netiek pienācīgi uzturētas un apsaimniekotas, to fasādes un konstrukciju elementus aizvien vairāk skar bojājumi un tās zaudē estētisko pievilcību. Līdz ar to faktiski Lēnu muižas apbūves komplekss no nozīmīga ainavas enkurobjekta pakāpeniski pārvēršas par ainavu degradējošu objektu.

Atsevišķās vietās (piemēram, pie Šķerveļa ietekas Ventā), bieži vien ir novērojams, ka ainavu degradē arī apmeklētāju un tūristu atstātie atkritumi nakšņošanas un atpūtas vietās. Tā kā patlaban Latvijā visās ĪADT cenšas izvairīties no atkritumu urnu uzstādīšanas, ievērojot principu – apmeklētājiem atbildīgi jāizturas pret vidi, un līdzatvesto iepakojumu un sadzīves atkritumus jāņem atpakaļ līdzī un jānogādā tiem paredzētajās vietās, nevis jāizmet dabā, tad nebūtu lietderīgi ainavas sakārtošanas nolūkos uzstādīt atkritumu urnas vai konteinerus. Tā vietā labāk jārosina izstrādāt DL apmeklētājiem un tūristiem paredzētus ieteikumus dabas vērtību un ainavas saglabāšanā, t.sk., attiecībā uz atkritumu un piesārņojuma mazināšanu.



26. LEHNEN (KURL.)

ANFAHRTSEITE

5.3. attēls. Skats uz bijušās Lēnu muižas pili jeb kungu māju 20. gs. 20. gados; redzams tradicionālais dakstiņu jumts. Attēla avots: Pirang, H., 1930. *DAS BALTISCHE HERRENHAUS. III. TEIL “DIE NEUERE ZEIT SEIT 1850”*. Verlag Jonck & Poliewsky, Riga, 87 lpp.

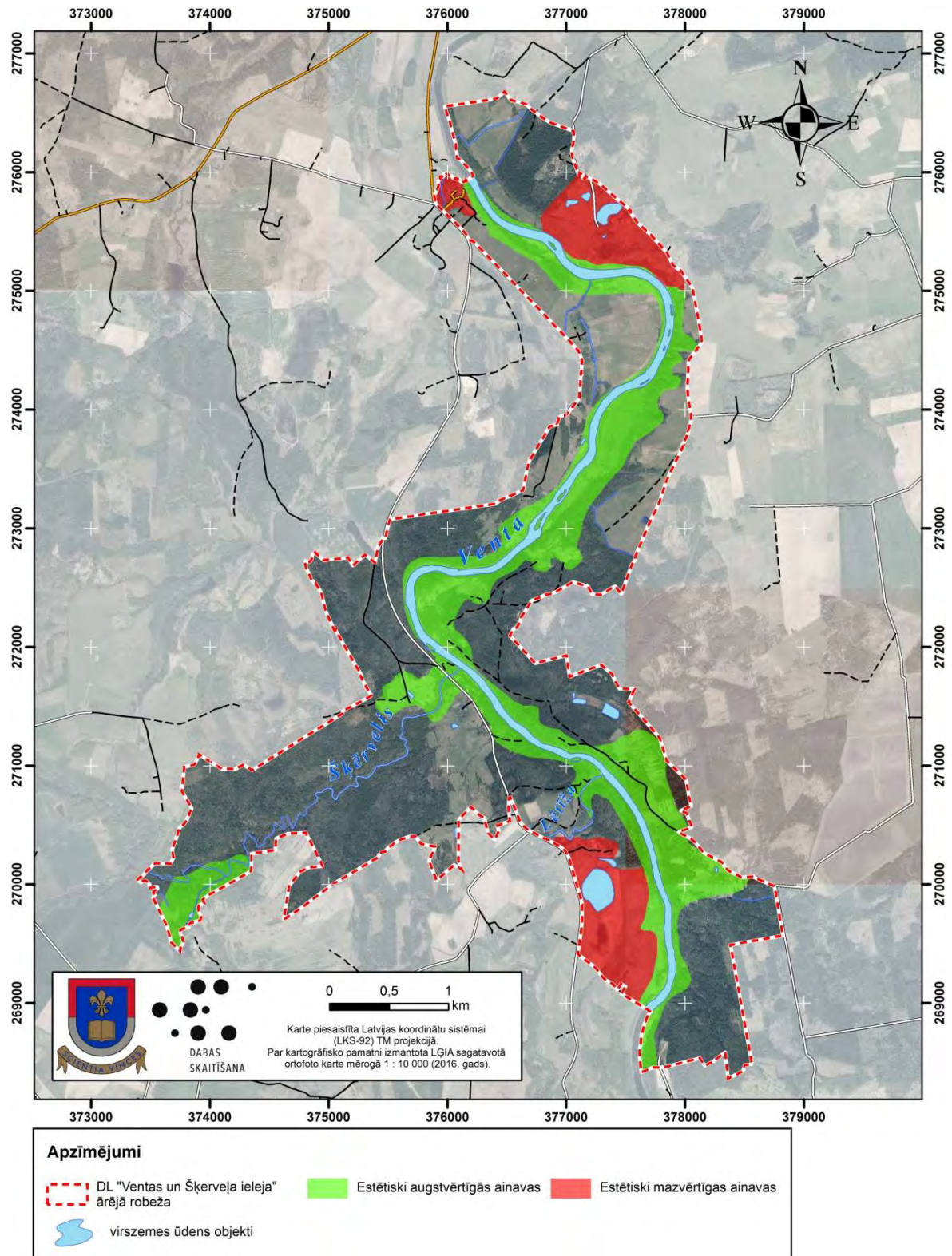


5.4. attēls. Skats uz bijušās Lēnu muižas pili jeb kungu māju mūsdienās; tradicionālais dakstiņu jumts padomju periodā nomainīts ar šiferi un ēkas kreisajā pusē uzcelta piebūve; vērojami fasādes un konstrukciju bojājumi (Foto: J. Soms)



*5.5. attēls. Skats uz bijušās Lēnu muižas saimniecības ēkā – kūti, kas celta 1845. g.; tradicionālais dakstiņu jumts padomju periodā nomainīts ar šiferi, uz ēkas dienvidaustrumu spārna jumta izbūvēts arhitektoniski neiederīgs izvirzījums (Foto: J. Soms)*

Īpaši augstvērtīgas un krāsas toņu ziņā daudzveidīgas ainavas skatāmas Ventas upes ielejā, kā arī Ventas ielejai pieguļošajās Šķerveļu, Ventmaliešu, Gobdziņu, Krauju, bijušo Plieņu un Paisu viensētu ainavu telpās. Vizuāli mazāk pievilcīgas ainavas veido plašās meliorētās ganību, daļēji aizaugušo zivju dīķu un aramzemju atmatas pie “Lejasventiniekiem” un “Lejas Māļiem”. Estētiski augstvērtīgākās ainavas un estētiski mazvērtīgas ainavas kartogrāfiski attēlotas 5.6. att.



5.6. attēls. Estētiski augstvērtīgāko ainavu un estētiski mazvērtīgo ainavu izvietojums DL “Ventas un Šķerveļa ieleja” teritorijā

### Ainavu skatu daudzveidība

Dabas aizsardzības plāna un ainavu struktūrplāna izstrādes ietvaros ir fiksētas un ģeotelpisko datu veidā apkopotas vizuāli daudzveidīgas ainavas un skatu vietas jeb punkti. Daudzveidīgiem skatiem bagātas ainavas ir Lēnu – Grotes – Varkaļi joslā, kurā skatāmas bijušo Lēnu un Grotes muižu ainavas, viensētu ainavas, plašas lauksaimniecības ainavas, un mežāru mozaīkveida ainavas. Daudzveidīgiem skatiem ļoti bagāta ir arī Ventas ielejas koridorveida ainava, kas robežojas ar mežmalu mežaiņu noslēgtām ainavām. Kopumā ainavu skatu daudzveidība, ko nosaka dažādu ainavu tipu kombinācijas un lokālu ainavas elementu klātesamība, raksturīga Vidusventas ielejas ainavu telpai, kā arī Nīkrāces viļņotā līdzenuma ainavu telpas ziemeļu daļai (skat. 5.7. att.).

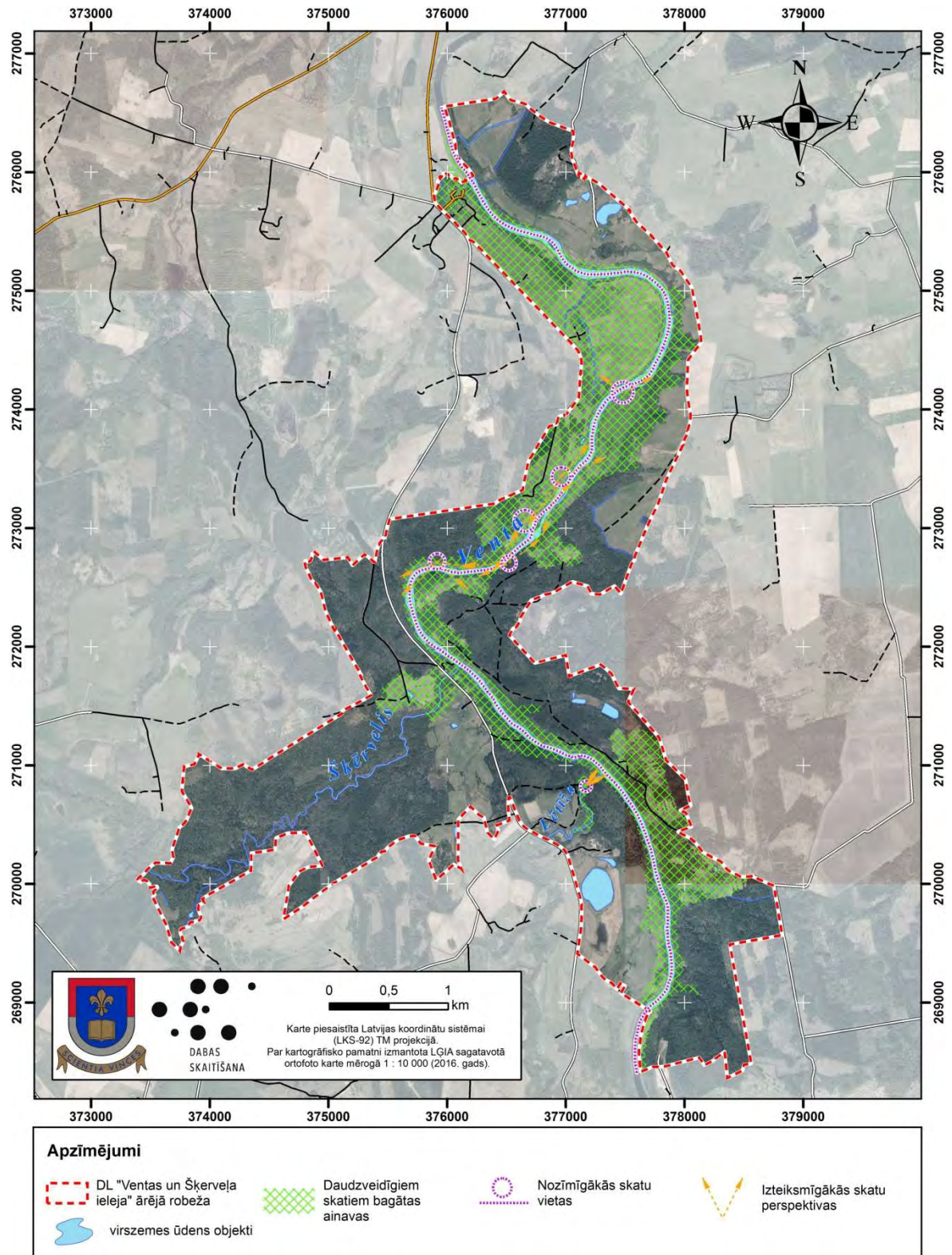
Vizuāli-estētiskā ziņā nozīmīgākās skatu vietas dabas liegumā, ar kurām saistītas izteiksmīgas skatu perspektīvas ir pie Ātrākalna un Gobdziņu klintīm, Varkaļu un Jaunvarkaļu māju tuvākajā apkārtnē un iepretī Vērpju mājām. Skatu perspektīvas ir atšķirīgas pēc tādām pazīmēm kā skatu vērsumu tālums un plašums, mērogs, skatos dominējošie elementi u.c. Iepriekš minēto vietu ainavu plankumos nozīmīga loma ir gan dabas elementu daudzveidībai, gan kultūrvēsturiskai ainavai. Ļoti pievilcīgas dabiskas upes ielejas ainavas vērojamas, pārvietojoties ar laivu pa Ventu. Jāatzīmē, ka skatiem ir izteikta sezonāla mainība – īpaši kontrastaini un vizuāli-estētiskā ziņā pievilcīgāki skati ir vērojami rudens un pavasara sezonās, attiecīgi lapu krišanas un lapu plaukšanas periodos.

Ainaviski izteiksmīgā dabas lieguma austrumu daļa Ventas labajā krastā, Gobdziņu klinšu apkārtnē ir salīdzinoši grūti pieejama, jo tai var piekļūt tikai pa vietējas nozīmes ceļiem, kuri sezonāli var būt grūti izbraucami. Velotūristiem vai kājāmgājējiem domātu maršrutu neesamība DL teritorijā nosaka to, ka vislabāk ainavas var vērot, laivā pārvietojoties pa Ventas upi. Skatu vērsumi uz dabisko Ventas ielejas ainavu šeit ir pietiekami tāli un vizuāli pievilcīgi, ar daudzveidīgiem krāsu toņiem, lai gan, kā tas bija atzīmēts iepriekš 2. nodaļā, zemais skatu punkts, faktiski no ūdens līmeņa, ierobežo ainavas uztveramību un tās mērogu.

Vizuāli pievilcīgākās upes ielejas ainavas ir skatāmas pavasarī pirms veģetācijas sezonas, kad iespējams apjaust Ventas plūduma varenumu un pilnībā vai daļēji ir skatāmi pamatiežu atsegumi un upes ielejas krasta nogāzes. Savukārt vasarā upes palieņu un krastu aizaugums ierobežo ainavu uztveri, lapotne aizsedz skatu uz daudziem objektiem.

Apsekošana dabā parādīja, ka Ventas ielejā ir virkne potenciālu skatu punktu, kur veicot atbilstošus apsaimniekošanas pasākumus, varētu veidot ainavu perspektīvas un koridorveida ainavā izcelt tuvas un vidēji tālas skatu perspektīvas. Tomēr šīs skatu perspektīvas ir grūti pieejamas. Šajā gadījumā ainavu perspektīvu veidošana un vizuāli-estētiskā ziņā ļoti pievilcīgu skatu atklāšana ir veicama kopā ar dabas tūrisma infrastruktūras veidošanu, domājot gan par esošā ūdenstūrisma maršruta pievilcības paaugstināšanu, gan par potenciālo velo un kājāmgājēju tūrisma piedāvājuma veidošanu nākotnē. Iepriekšminētā kontekstā būtu jāapsver iespējas veidot skatu laukumus vai platformas vismaz divās vietās – gar Ātrākalna kraujas augšējo malu un gar Gobdziņu klinšu augšējo malu, līdzīgi, kā tas ir izdarīts Gaujas Nacionālajā parkā pie Ērgļu (Ērģeļu klintīm). Ja šāda veida pasākumi tiks īstenoti, vienlaicīgi jāņem vērā esošais regulējums, jo abas vietas ietilpst ģeoloģisko un ģeomorfoloģisko dabas pieminekļu teritorijā, attiecīgi ir jāsauglabā to integritāte un nav pieļaujama bojājumu nodarīšana iežu atsegumiem.





5.7. attēls. Daudzveidīgiem skatiem bagātu ainavu izvietojums DL “Ventas un Šķerveļa ieleja” teritorijā

#### Ainavu skatu jutīgums

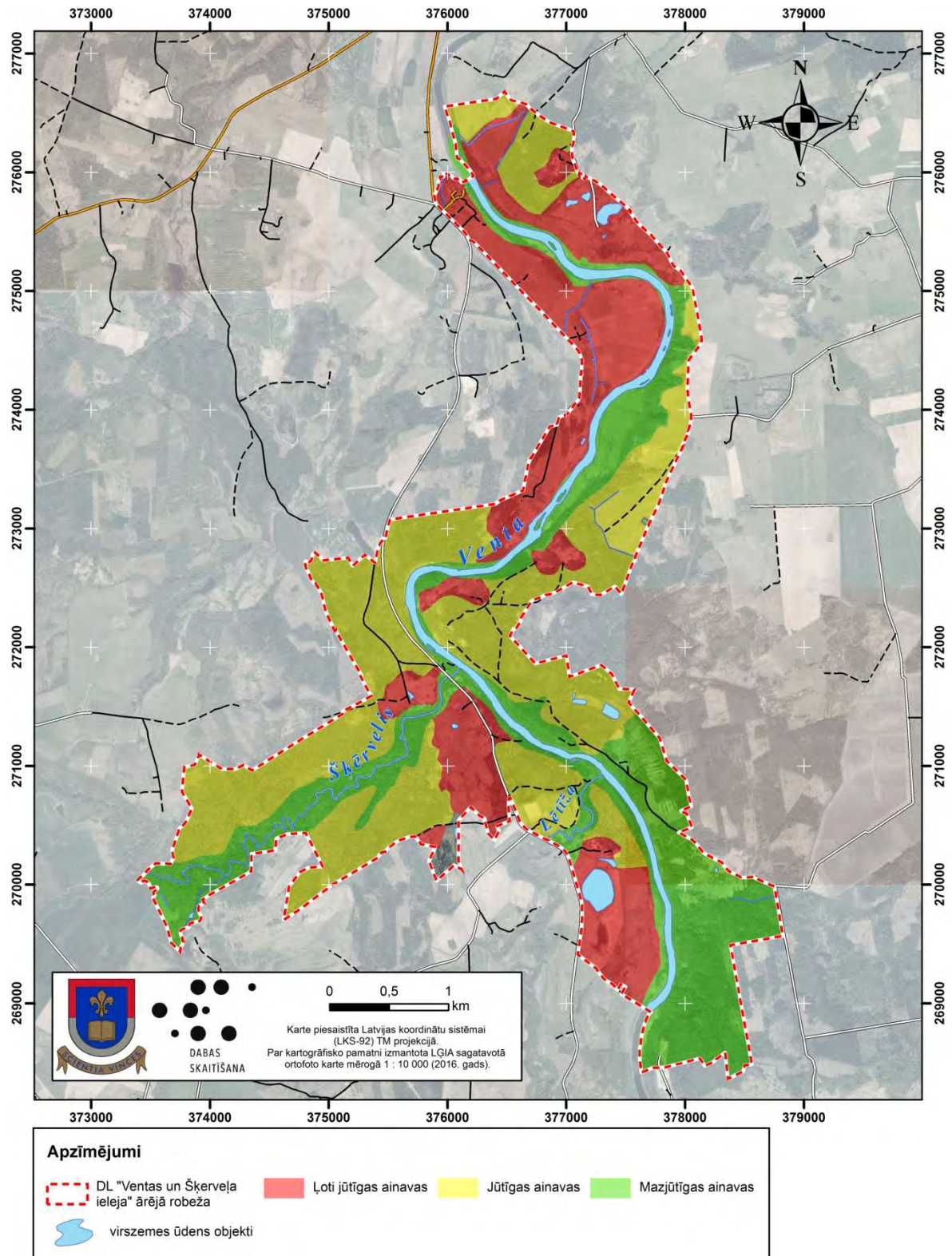
DL “Ventas un Šķerveļa ielejas” teritorijā ainavas izmaiņās visbūtiskākā ietekme ir saimnieciskai darbībai un ar to saistītai infrastruktūras veidošanai. DL galvenās saimnieciskās darbības sfēras ir lauksaimniecība, mežsaimniecība, dīķsaimniecība un tūrisms.

Pret izmaiņām visjutīgākās ir lauksaimniecības un dīķsaimniecības ainavas. Šo ainavu izmaiņas galvenokārt ietekmē dažāda līmeņa politika un tirgus prasības. Saimnieciskās darbības aktivitātes ir noteicošās šo ainavu saglabāšanā un uzturēšanā.

Līdzīgi kā lauksaimniecības ainavas, arī mežu ainavas spēcīgi ietekmē saimnieciskā darbība un šīs darbības veicinošā politika un tirgus prasības. Tomēr mežu ainavu saglabāšanā noteicošās nav saimnieciskās darbības aktivitātes, bet mežu dabiskā atjaunošanās.

Būtiskas izmaiņas ainavās varētu notikt, ja nākotnē tiks veikta tehniskās infrastruktūras izveidošana (autoceļu rekonstrukcija un būvniecība, augstsprieguma elektrolīniju būvniecība), kā arī derīgo izrakteņu izstrāde (esošo smilts un grants karjeru izmantošana).

Mazjutīgas ainavas pret izmaiņām ir dabiskās ainavas, kurās saimnieciskās darbības ietekme ir neliela. Šādas ainavas ir Ventas, Šķerveļa un Lētīžas upes ielejās un bijušo viensētu ainavu telpās. DL “Ventas un Šķerveļa ielejas” ainavu sadalījums pēc ainavu skatu jutīguma attēlots 5.8. att.



5.8. attēls. DL “Ventas un Šķerveļa ielejas” ainavu sadalījums pēc ainavu jutīguma

#### Ainavas kultūrvēsturiskais vērtējums

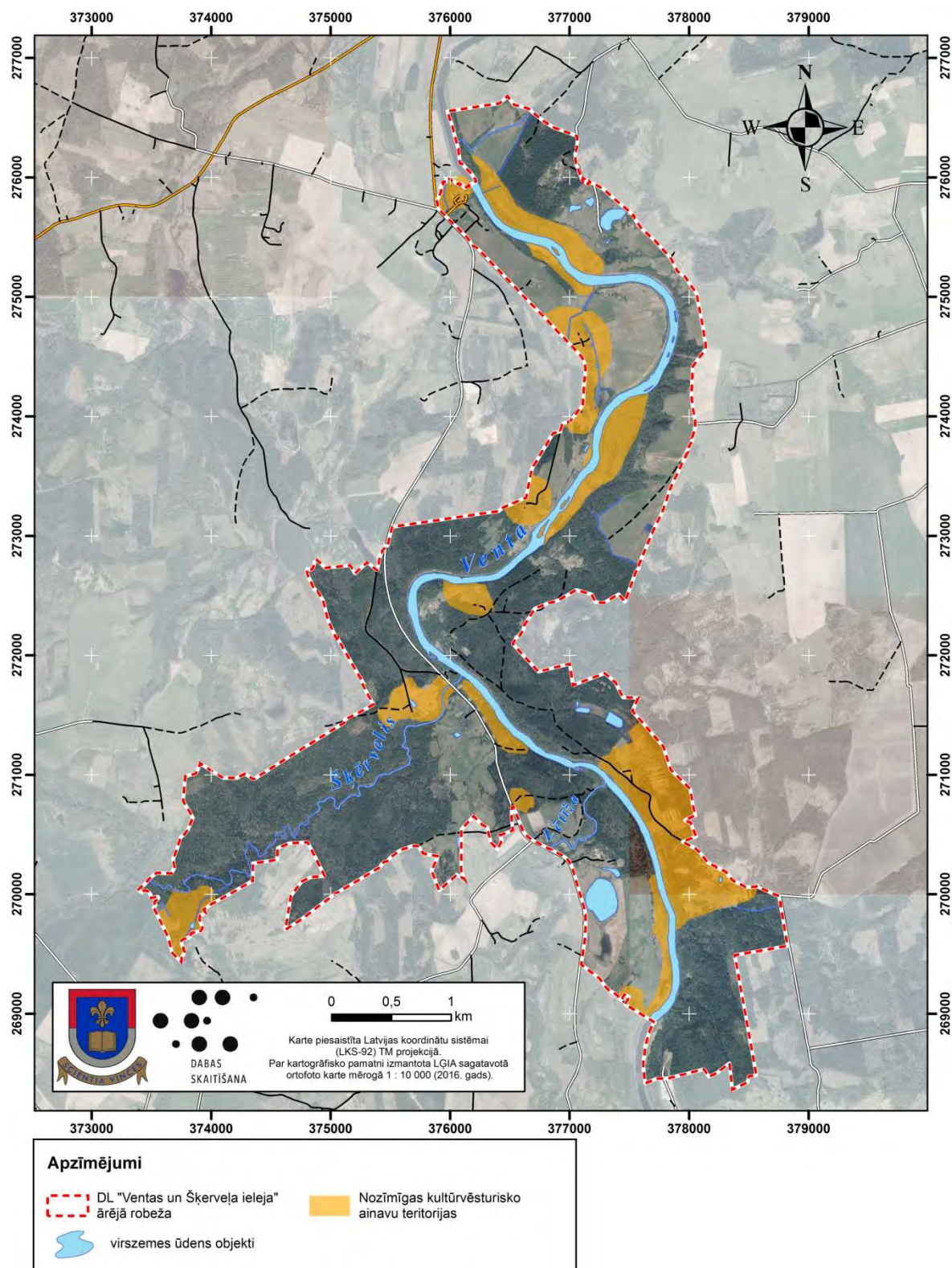
Dabas lieguma “Ventas un Šķerveļa ieleja” teritorijas ainavu veidošanos noteikusi teritorijas ģeoloģiskās attīstības vēsture, kā arī cilvēku saimnieciskā darbība dažādos vēstures laika posmos. Mūsdienās DL teritorija ietver arī vairākas nozīmīgas kultūrvēsturisko ainavu teritorijas. Senākie kultūrvēsturiskās ainavas elementi ir Vormsātes pilskalns un Lēnu muižas ansamblis. Padomju perioda laikā Lēnu muižas ēkām piebūvētas vairākas arhitektoniski nepiemērotas piebūves (kalte, kūtiņas, šķūnīši), kas bojā vēsturiski un vizuāli vienoto apbūves ansambli.

Dabas lieguma teritorijā kultūrvēsturiski nozīmīgas ir bijušās Lēnu muižas kalpu mājas “Līces”, kā arī vēsturiskās Grotēs, Roņu, Zveju, Vērpju Jaunvarkaļu un Varkaļu, Lejnieku, Medulāju, Ventleju, Lejasventenieku viensētu apbūves ainavas. Īpaši nozīmīga ir Varkaļu un Jaunvarkaļu māju apbūve, kuru ēku būvniecībā izmantoti vietējās atradnēs plēstie dolomīta akmeņi, kas liecina par savulaik šai apvidū tradicionālo būvniecības veidu izmantojot vietējos būvmateriālus. Esošā Varkaļu un Jaunvarkaļu viensētu apbūve uzskatāmi parāda saglabātās struktūras identitāti, kas veidojusies 20. gs. 30. gados.

Latvijai 20. gs. 30. gadu periodam raksturīgā lauksaimniecības zemju struktūra saglabājusies Lēnu – Grotēs – Varkaļu ainavu joslā, kā arī Šķerveļu, Gobdziņu un bijušo Paisu un Plieņu viensētu ainavu plankumos.

Kultūrvēsturiskās ainavas nozīme ir Tukuma kapsētai, autoceļam Lēnas – Grotēs – Varkaļi, Ventmalas pļavām un Ventenieku dīķiem. Savdabīgas kultūrvēsturiskās ainas atpazīstamas Otrā pasaules kara laikā izveidotajos ierakumos Ventas un Šķerveļa krastos.

Apkopotā veidā kartogrāfiskā informācija par DL “Ventas un Šķerveļa ieleja” nozīmīgām kultūrvēsturisko ainavu teritorijām ir sniegta 5.9. att.



5.9. attēls. DL "Ventas un Šķerveļa ieleja" nozīmīgas kultūrvēsturisko ainavu teritorijas

## 6. IETEIKUMI AINAVU PĀRVALDĪBAI UN APSAIMNIEKOŠANAI

Lai realizētu DL “Ventas un Šķerveļa ieleja” aizsardzības mērķi ainavvides saglabāšanas kontekstā, struktūrplāna izstrādē ir sagatavoti priekšlikumi ainavu pārvaldībai. Tie galvenokārt ir sagatavoti, ņemot vērā teritorijas ainavisko novērtējumu un ainavvides izmaiņu analīzi.

Šie ainavu pārvaldības ieteikumi ietver gan vispārīgas rekomendācijas, gan mērķtiecīgus apsaimniekošanas pasākumus. DL “Ventas un Šķerveļa ieleja” ainavu pārvaldībā nākamajam 12 gadu periodam ņemami vērā šādi ieteikumi:

- teritorijas ainavu pārvaldībā ieteicams piesaistīt attiecīgās jomas profesionāli, tāpēc Skrundas novada būvvaldei būtu jāpiesaista ainavu speciālists;
- ainavu pārvaldības nosacījumi un kritēriji jāieestrādā pagastu un novadu līmeņa un dažādu nozaru plānošanas dokumentos;
- nepieciešams veicināt sabiedrības izglītošanu, iepazīstinot ar teritorijas dabas, ainaviskajām un kultūrvēsturiskajām vērtībām un to nozīmi, tādejādi mazinot ar vides piesārņošanu un vandālismu saistītos riskus;
- nepieciešams veicināt sadarbību starp zemes īpašniekiem, novada un pagasta pašvaldībām un valsts institūcijām dabas lieguma apsaimniekošanā un ĪADT teritorijas rekreatīvā un tūrisma potenciāla izmantošanā;
- dabas lieguma teritorijā jā saglabā esošā ainavu struktūra, jānovērš atklāto ainavu izzušanu un jāsamazina aizaugšanas risks;
- jā saglabā vizuāli augstvērtīgie skati uz Ventas ielejas un tās krastu ainavām un to vērtībām;
- jā saglabā esošās publiski pieejamās skatu vietas (piemēram, pie “Varkaļiem”) un jāveido jaunas (piemēram, no Ātrākalna);
- veidojot jaunas skatu vietas, ainavu perspektīvu paplašināšanai atsevišķās Ventas nogāžu joslās jāatver un jāuztur skats uz upes ieleju, izcērtot pamežu un mazvērtīgās koku sugas upes palienē, virspalu terasēs un gar pamatkrasta augšējo kroti;
- konkrēti plānojot esošo skatu vietu uzturēšanu, jaunu skatu vietu veidošanu un ainavu perspektīvu paplašināšanu, ir nepieciešams piesaistīt jomas profesionāli – ainavu ekspertu vai ainavu arhitektu, kas uz vietas, dabā precīzi identificēs, definēs un detalizēti aprakstīs, kādā leņķī jāveido skatu perspektīva no konkrētā punkta, kuri koki vai koku grupas un krūmi un cik lielā apmērā jāizcērt, kā arī kādā veidā būtu ieteicams norobežot skatu vietas, harmoniski iekļaujot mākslīgos elementus esošajā ainavā;
- dabas lieguma ainavisko vērtību saglabāšana jāskata kompleksi, kopā ar bioloģiski vērtīgo biotopu apsaimniekošanu atbilstoši dabas aizsardzības prasībām, galvenokārt novēršot turpmāku aizaugšanu un ainaviskas vērtības zaudēšanu;
- jāuztur un regulāri jākopj ainavisko ceļu posmi un ceļmalas, izcērtot krūmus un mazvērtīgās koku sugas, veicot regulāru ceļmalu pļaušanu;
- jāaizvāc apaugums pamatiežu atsegumu pakājē, atsedzot tos gan kā izcilus ainavas elementus, gan kā dabas objektus un aizsargājamus biotopus;
- jānodrošina atklātās ainavas saglabāšana lauksaimniecības zemēs, šos areālus veido ilggadīgie zālāji, kas ir jākopj un jāapsaimnieko; papildus izmantot lauku attīstības

programmas aktivitātes “Bioloģiskās daudzveidības uzturēšana zālajos” sniegtās iespējas un veikt arī to dabas lieguma teritorijā reģistrēto ES nozīmes īpaši aizsargājamo zālāju biotopu platību apsaimniekošanu, kas vēl nav pieteiktas atbalsta maksājumiem;

- jāplāno atklāto ainavas elementu platību palielināšana, atjaunojot potenciālo dabisko zālāju biotopu platības;
- jā saglabā kultūrvēsturiskās ainavas vērtība – tradicionālā tehnikā celtas ēkas, viensētu telpas un ar tām saistītos nozīmīgos ainavas elementus (viensētu apbūve, atsevišķi augoši koki pie viensētām, lauku un meža ceļi u.c.);
- jāmeklē saskares punkti vietējo iedzīvotāju, uzņēmēju un pašvaldību interesēs attiecībā uz dabas potenciāla izmantošanu ekonomikā, galvenokārt fokusējoties uz esošo vērtību izmantošanu dabas tūrisma un rekreācijas attīstībai; atbilstoši jāplāno dabai draudzīgs, publiski izmantojams un ilgtspējīgi orientēts teritorijas tūrisma potenciāls, jāuztur esošā tūrisma infrastruktūra un jāveido jauna publiski pieejama tūrisma infrastruktūra, kura nerada piesārņojuma slodzi uz dabas objektiem un nekonzistentē ar ainavu;
- nozīmīgu devumu DL teritorijas ainavu uzturēšanā dod zemes īpašnieki un apsaimniekotāji, kuru saimnieciskās darbības nozīmīgums jāņem vērā arī plānojot apsaimniekošanas pasākumus un nosacījumus;
- teritorijā jāveic ainavu kopšanas un apsaimniekošanas pasākumi atpūtas vietās un gar tiem ūdenstūrisma Ventas maršruta posmiem, kas iet caur dabas liegumu;
- jāizcērt krūmi un mazvērtīgās koku sugas esošo un potenciālo dižkoku aizsargjoslā, nodrošinot to turpmākai eksistencei nepieciešamos apgaismojuma apstākļus un izceļot dižkokus kā dabas lieguma ainavas enkurobjektus.

Kā jau minēts teritorijas ainaviskajā novērtējumā, tad laika gaitā DL “Ventas un Šķerveļa ieleja” ainavu vērtības ir samazinājušās, un visticamāk arī nākotnē ir prognozējama šāda tendence. Jāatzīmē, ka tas galvenokārt saistīts ar demogrāfiskiem un sociālekonomiskajiem procesiem Skrundas un Saldus novados un valstī kopumā. Tādas tendences kā iedzīvotāju migrācija, viensētu pamešana un lauksaimniecības zemju neapsaimniekošana tikai daļēji ir ietekmējamas ar novada un nozaru plānošanas dokumentiem. Ainavu pārvaldības priekšlikumu sagatavošanā un ieviešanā kā būtiski faktori arī minami, pirmkārt, līdzšinējā nekonkrētā valsts politika ainavu pārvaldībā, jo īpaši attiecībā uz detalizētāku ainavu izvērtēšanu, plānošanu un attīstīšanu. Otrkārt, ainavas kā dabas un kultūrvēsturiskas vērtības zemais novērtējums lielākās daļas iedzīvotāju un ar teritorijas apsaimniekošanu saistīto personu vidū, jo ainava bieži vien tiek uztverta no sava īpašuma un tā neaizskaramības skatu punkta. Ainavas kā ekosistēmu pakalpojumu, dabas un arī visas sabiedrības vērtības zemā apziņa pamatā maināma ar izglītojošiem pasākumiem un iedzīvotāju informēšanu. Tādējādi sekmīgai ainavu pārvaldībai nepieciešami kompleksi risinājumi, kuri skar dažādas pašvaldību un valsts pārvaldes, kā arī ekonomikas nozaru jomas.

## IZMANTOTIE INFORMĀCIJAS AVOTI

- Bell, S., 1999. *Landscape: Pattern, Perception and Process*. E & FN Spon, London, 337 pp.
- Bells, S. un Nikodemus O., 2000. *Rokasgrāmata meža ainavas plānošanai un dizainam*. Valsts Meža dienests, LTS International Ltd., Rīga.
- Forman, R.T.T., Godron, M., 1986. *Landscape Ecology*. Jon Wiley & Sons, New York, 620 pp.
- Melluma, A., 2003. Salacas ielejas apkārtnes ainavas. Kartes mērogā 1: 200 000. Ziemeļvidzemes biosfēras rezervāts.
- Melluma, A., Krūmiņš, R., Lūkins, M., Rungule, R., Zariņš, J., 2004. *Ainavu ekoloģiskās plānošanas modeļu izstrāde meža apsaimniekošanai*. Gala pārskats. Rīga, 89 lpp.
- Nikodemus, O., 1998. Ainavu karte. Grām: Kavacs G. (red.), *Enciklopēdija “Latvija un latvieši. Latvijas daba.”* 6. sēj. Rīga, Preses Nams, 412.–413. lpp.
- Nikodemus, O., Brūmelis, G., Rendenieks, Z., 2018. Latvijas ainazemes un ainavapvidi. (VIII nodaļa: “Ainavas”, 3. apakšnod.). Grām.: Nikodemus, O., Kļaviņš, M., Krišjāne, Z., Zelčs, V. (zin.red), *Latvija. Zeme, daba, tauta, valsts*. Rīga, Latvijas Universitātes Akadēmiskais apgāds, 574.–604. lpp.
- Ramans, K., 1994. Ainavrajonēšana. Grām: Kavacs G. (red.), *Enciklopēdija “Latvija un latvieši. Latvijas daba.”* 1. sēj. Rīga, Latvijas enciklopēdija, 22.–24. lpp.
- Valainis U. 2018. *Īpaši aizsargājamās un reti sastopamās vaboļu sugas Latvijā*. Metodiskais materiāls, LVAF projekta “Dabas aizsardzības pārvaldes kapacitātes stiprināšana, nodrošinot jaunu sugu aizsardzības jomas ekspertu apmācību un paaugstinot profesionālo kompetenci DAP speciālistiem”, Nr. 108/171 / 2017 ietvaros. 72 lpp.