

**Teiču dabas rezervāta
dabas aizsardzības plāna
precizētā tūrisma infrastruktūra**

atbilstoši VARAM publiskajam iepirkumam „2007. - 2013. gada finanšu plānošanas perioda Ierobežotas atlasēs 3.5.1.3. aktivitātes „Infrastruktūras izveide *Natura 2000* teritorijās” intensīvi apmeklētu *Natura 2000* teritoriju ar tūrisma attīstības potenciālu precizētajā sarakstā iekļauto teritoriju dabas aizsardzības plānu kartogrāfiskā materiāla precizēšana aktivitātes ieviešanas paātrināšanai”
Līguma Nr: 47/70.05., 02.11.2011.

**Izpildītājs: SIA „Estonian, Latvian & Lithuanian Environment”
sadarbībā ar Latvijas Dabas fondu**



Projekta vadītāja: Gundega Freimane

2011.gada decembris

Kopsavilkums

Projekta ietvaros tika izvērtēta paredzētā tūrisma infrastruktūra deviņu īpaši aizsargājamo dabas teritoriju dabas aizsardzības plānos: Krustkalnu dabas rezervāts, **Teiču dabas rezervāts**, Ķemeru Nacionālais parks, Gaujas Nacionālais parks, dabas liegums „Mežmuižas avoti”, dabas liegums „Sedas purvs”, dabas liegums „Stompaku purvi”, dabas parks „Abavas senleja”, dabas parks „Embūte”.

Dabas aizsardzības plānu izvērtējumā tika analizētas plānotās tūrisma infrastruktūras būvniecības iespējas, ņemot vērā tūrisma infrastruktūras izvietojumam nepieciešamās zemes īpašumtiesības, īpaši aizsargājamās dabas teritorijas zonējumu, infrastruktūras tehniskos parametrus, kā arī atbilstību tūrisma plūsmu galvenajiem virzieniem un ES nozīmes sugu un biotopu atrašanās vietām.

Saskaņā ar veiktās analīzes rezultātiem, ir sagatavoti priekšlikumi tūrisma infrastruktūras izvietojuma precizēšanai, kā arī tūrisma infrastruktūras izvietojuma precizētās kartes.

Pēc saskaņošanas atbilstošajās pašvaldībās un apstiprināšanas Vides aizsardzības un reģionālās attīstības ministrijā, sagatavotos tūrisma infrastruktūras precizējumus paredzēts pievienot spēkā esošajam dabas aizsardzības plānam.

Teiču dabas rezervāts

Teritorijas atbildīgais eksperts – Anita Namatēva, sertifikāta Nr.020, specializācija - vaskulārie augi, meži un virsāji, purvi, zālāji, alas, atsegumi un kritenes, tekoši saldūdeņi, stāvoši saldūdeņi.

Kartogrāfs – Anete Pošiva

Ekspertu komisija:

Valda Baroniņa-	sertifikāta Nr.001	Specializācija– vaskulārie augi, meži un virsāji, purvi, zālāji, stāvoši un tekoši saldūdeņi, alas, atsegumi un kritenes
Lelde Eņģele-	sertifikāta Nr.018	Specializācija– vaskulārie augi, meži un virsāji, purvi, zālāji, stāvoši un tekoši saldūdeņi, jūras piekraste, alas, atsegumi un kritenes
Liene Auniņa-	sertifikāta Nr.011	Specializācija– vaskulārie augi, meži un virsāji, purvi, zālāji, stāvoši un tekoši saldūdeņi, jūras piekraste, alas, atsegumi un kritenes
Aivars Petriņš-	sertifikāta Nr.041	Specializācija - meži un virsāji, putni
Jānis Ķuze-	sertifikāta Nr.028	Specializācija – putni
Baiba Strazdiņa-		Tūrisma eksperte

SATURS

Ievads	3
1. Esošā apmeklējuma novērtējums Teiču dabas rezervātā	3
2. Galvenās dabas vērtības Teiču dabas rezervātā.....	4
3. Mērķi Teiču dabas rezervāta pārvaldībai	6
4. Infrastruktūras izveide Teiču dabas rezervātā	7
4.1. Dabas taka Sildas – Dzērvītes ezers – Sildas	7
4.2. Krustakrogs	9
4.3. Silagals	10
4.4.Siksala	11
5. Prasības infrastruktūras veidošanai Teiču un Krustkalnu dabas rezervātā	12
6. Izmantotā informācija	12
Pielikums- kartogrāfiskais materiāls	

IEVADS

Teiču dabas rezervāts (turpmāk Teiču DR) ir valsts nozīmes īpaši aizsargājama dabas teritorija, kas iekļauta 1971.gada 2.februāra Konvencijas par starptautiskas nozīmes mitrājiem, īpaši kā ūdensputnu dzīves vidi, starptautiskas nozīmes mitrāju sarakstā.

*izveidošanas mērķis:

Teiču DR izveidots, lai saglabātu Teiču purvu un ar to ekoloģiski saistīto mitro mežu kompleksu un nodrošinātu ekosistēmu dabisku attīstību un tām raksturīgo bioloģisko daudzveidību (saskaņā ar Teiču DR likumu).

*ilgtermiņa mērķis:

Nodrošināt teritorijas biotopu dabisku attīstību un saglabāt esošo bioloģisko daudzveidību (saskaņā ar Teiču DR dabas aizsardzības plānu (turpmāk Teiču DR DAP).

Dabas aizsardzības plāns izstrādāts 2006. – 2010. gadam, bet ar 25.02.2011. VARAM rīkojums Nr.125 pagarināts līdz 31.12.2015.

Teiču dabas rezervāts (turpmāk Teiču DR) dibināts 1982. gadā. Tas atrodas Madonas novada Mētrienas un Barkavas pagastā, Krustpils novada Atašienes pagastā, Varakļānu novada Murmastienes un Varakļānu pagastā. Tā platība ir 19 779 ha (saskaņā ar Teiču DR likumu).

Saskaņā Teiču dabas rezervāta likumu, Teiču dabas rezervātā izveidojama vides izglītības infrastruktūra, kas uz teritoriju rada minimālu antropogēno slodzi. Teiču DR DAP tika iestrādāta vides izglītības infrastruktūra un apmeklējumu kārtība. Teiču DR DAP izstrādē piedalījās Teiču DR eksperti Alda Stepanova (Pupila), Andris Avotiņš, Guntis Akmentiņš, Uģis Bergmanis, Vija Kreile, Anita Namatēva, Gundars Vāveriņš.

2011. gada oktobrī no Dabas Aizsardzības pārvaldes Latgales reģionālās administrācijas tika saņemti papildus ieteikumi Teiču DR infrastruktūras papildināšanai. 2011. gada 12., 19., 24. novembrī un 2. decembrī tika apmeklētas plānoto infrastruktūras objektu vietas, apsekojumā piedalījās Anita Namatēva un Guntis Akmentiņš.

Infrastruktūras izveidošanas mērķis ir realizēt pasākumus, kas būtiski mazinātu apmeklētāju radīto slodzi uz dabas rezervātu, mērķtiecīgi novirzot apmeklētāju plūsmu uz mazāk jūtīgām teritorijām.

1.ESOŠĀ APMEKLĒJUMA NOVĒRTĒJUMS TEIČU DABAS REZERVĀTĀ

Teiču DR teritorija ir praktiski neapdzīvota, līdz ar to nav nozīmīgu infrastruktūras objektu. Dabas resursu saimnieciska izmantošana nav pieļaujama. Līdz ar to šajā teritorijā netiek būtiski ietekmēta nedz privātpašnieku, nedz sabiedrības kopumā ekonomiskās intereses. Tas ļauj šajā teritorijā realizēt visstingrāko dabas aizsardzības režīmu, jebkuru darbību veikšanai kā galveno prioritāti izvirzot sugu, biotopu un visas ekosistēmas aizsardzību un saglabāšanu (Teiču DR DAP).

Līdz 2009. gadam Teiču DR pārvaldību (apsardzība, biotopu apsaimniekošana, rezervāta režīma nodrošināšana) realizēja Teiču dabas rezervāta administrācija, kas sākotnēji bija tiešās pakļautības iestāde, reformas gaitā Teiču DR nonāca DAP Latgales reģionālās administrācijas pārraudzībā. Vides inspektoru lielā darba apjoma dēļ un mazās kapacitātes dēļ rezervāta režīms netiek nodrošināts tādā apjomā, kā būtu nepieciešams. Nelikumīgu ogotāju apmeklējumi rada būtisku kaitējumu pavasarī ligzdošanas laikā, vēlāk dzīvniekiem un putniem mazuļu vadāšanas un barošanas laikā. Būtu nepieciešamas ogu sezonas laikā veikt pastiprinātu apsardzību.

Sākotnēji Teiču DR tika izveidots maršruts Sildas - Siksala, kas šķietami gāja pa cilvēka darbības ietekmētu teritoriju – 1980-to gadu sākumā uzbūvētā ceļa vietu (Sildas – Siksala - Silagals), kurš purvā daļēji ir nogrimis. Vislabāk ir saglabāties ceļa posms Murmastienes pagasta pārvaldei piederošais Silagals – Siksala, kurš līdz šim tika uzturēts Siksalas iedzīvotāju vajadzībām. Pieaugot apmeklētāju interesei par Teiču dabas rezervātu, pieauga apmeklējumu skaits (Namatēva, 2009), pieauga gan interese par purva taku Silagals – Siksala, gan arī lielo autobusu braucienu skaits (ar 50 – 60 cilvēkiem) posmā Silagals – Siksala. Tika sagatavots slēdziens (Bergmanis, 2005) un ieteikumi (Avotiņš, 2005) par apmeklētāju plūsmas mazināšanu. Balstoties uz šiem dokumentiem, Teiču DRA DAP tika noteikts, ka apmeklējumi Teiču DR pieļaujami no 1. jūnija līdz 30. oktobrim un grupas lielums nav lielāks par 15 cilvēkiem un apmeklējumi pieļaujami tikai dabas rezervāta darbinieka pavadībā. Šiem Teiču DR apmeklējumu noteikumiem vēl viens iemesls bija tas, ka galvenā mērķauditorija pavasarī un rudenī ir skolnieki, kas ir ļoti trokšņaini. Jāatzīmē, ka ceļš Silagals – Siksala nekad nav bijis iekļauts dabas aizsardzības plānā kā infrastruktūras objekts un pa to nav bijusi plānota arī mērķtiecīga tūrisma plūsmas virzīšana.

2005. gadā tika izdota grāmata Teiču putni (Avotiņš, 2005), kur visa rezervāta Teritorija sadalīta kvadrātos un tajos atzīmētas rezervātā sastopamās sugas. Šeit atspoguļoti arī reti un aizsargājamiem putniem piemērotie biotopi, arī konstatētais to skaits.

Pieaugot apmeklētāju skaitam (gan organizētām ekskursijām, gan nelikumīgiem apmeklējumiem – ogošana, makšķerēšana), tika konstatēts, ka tas negatīvi ietekmē rezervātā esošo medņu populāciju. Tika radīti nepiemēroti apstākļi putnu ligzdošanai pie Islienas ezera (piemēram, dzērvei). Skatu platforma un taka gar Islienas ezera rietumu krastu radīja labvēlīgus apstākļus nelikumīgo makšķernieku darbībai, arī nelikumīgo dzērveņu lasītāju darbībai sākot ar agru pavasari, tikko kā nokūsis sniegs.

2. GALVENĀS DABAS VĒRTĪBAS TEIČU DABAS REZERVĀTĀ (saskaņā ar 2009. gada biotopu kartējumu)

ES biotopi

Meža biotopi

- 9010* Veci vai dabiski boreālie meži
- 9020 Veci jaukti platlapju meži
- 9060 Skujkoku meži uz osveida reljefa formām
- 9080* Staignāju meži
- 91D0* Purvaini meži

Purva biotopi

- 7110* Neskarti augstie purvi
- 7120 Degradēti augstie purvi, kuros iespējama vai norisinās dabiskā atjaunošanās
- 7140 Pārejas purvi un slīkšņas
- 7150 Ieplakas purvos

Pļavu biotopi

6270* Sugām bagātas ganības un ganītas pļavas
6430 Eitrofas augsto lakstaugu audzes
6510 Mēreni mitras pļavas

Saldūdens biotopi

3150 Eitrofi ezeri ar iegrimušu ūdensaugu un peldaugu augāju
3160 Distrofi ezeri

Vaskulārās augu un sūnu sugas

Teritorijai raksturīga Austrumlatvijas augsto purvu flora, to bagātina mitro mežu un pļavu flora. Sugu daudzveidību palielina arī viensētas un ceļmalas.

Floras inventarizācijas un veģetācijas pētījumu rezultātā pašlaik (uz 01.10.2005.) Teiču rezervātā apkopotas ziņas par 688 vaskulāro augu sugām, 39 no tām ir aizsargājamas (1.3. att.). Pavisam Teiču dabas rezervātā (uz 01.10.2005.) ir ziņas par 217 sūnu sugām, no kurām aizsargājamas ir 24. Ļoti reti Latvijā sastopamas ir Teičos konstatētās sugas: šaurpūslīšu mēslsūna *Splachnum sphaericum*, sarkanā mēslsūna *Splachnum rubrum*, klints andreja *Andraea rupestris*. No Latvijas 36 sfagnu sugām Teiču purvā aug 25, tajā skaitā īpaši reta suga - mīkstais sfagns *Sphagnum molle* (Teiču DR DAP).

Bezmugurkaulnieku sugas

Bezmugurkaulnieku grupā konstatētas 2906 sugas. Visvairāk pētīti kukaiņi Insecta (2443 sugas). Līdz šim Teiču rezervātā konstatētas 16 kolembolu Colembola, 26 spāru Odonata, 34 blakšu Heteroptera, 498 vaboļu Coleoptera, 274 divspārņu Diptera, 162 plēvspārņu Hymenoptera, 22 maksteņu Trichoptera, 1371 tauriņu Lepidoptera (754 sīktauriņu un 617 lieltauriņu) sugas. Rezervātā atrastas 208 zirnekļu Aranei sugas. Pārējās posmkāju grupas speciāli nav pētītas un fiksētas tikai atsevišķas sugas.

Veicot rezervāta ūdenstilpju hidrobioloģiskos pētījumus konstatētas 52 viensūņu Protozoa, 128 veltenisko tārpu Nematelminthes, 22 posmtārpu Annelides, 41 vēžveidīgo Crustacea un 10 molusku Mollusca sugas (16 viensūņu, 37 plakano tārpu, 3 veltenisko tārpu, 1 kāšgalvju un 1 posmtārpu suga konstatētas galvenokārt kā zivju parazīti).

Rezervāta teritorijā novērotas 32 Latvijas Sarkanajā grāmatā iekļautās bezmugurkaulnieku sugas; 14 Ministru Kabineta noteikumu sugas, no kurām 6 sugas ir arī Eiropas Savienības sugu un biotopu direktīvas sugas: spilgtā purvspāre *Leucorrhinia pectoralis*, raibgalvas purvspāre *Leucorrhinia albifrons*, zirgskābeņu zilenītis *Lycaena dispar*, meža sīksamtenis *Coenonympha hero*, skabiosu pļavraibenis *Euphydryas aurinia* un divjoslu airvabole *Graphoderus bilineatus* (Teiču DR DAP)..

Putnu sugas

Teiču dabas rezervātā uz 2005. gadu konstatētas 209 putnu sugas, no tām kā ligzdotājas vai iespējamās ligzdotājas 172 sugas, bet 37 sugas konstatētas tikai barojoties, caurceļošanas laikā vai ziemā. Rezervāta teritorijā (uz 01.01.2005.) konstatētas 74 putnu sugas (ligzdo 48), kas iekļauta īpaši aizsargājamo sugu sarakstā (LR MK noteikumi Nr.396), 57 sugas (ligzdo 37) iekļautas EP Putnu direktīvas I pielikumā. Nozīmīgākās ir mednis *Tetrao urogallus*, purva tilbīte *Tringa glareola*, melnā klija *Milvus migrans*, ziemeļu gulbis *Cygnus cygnus*, melnais stārķis *Ciconia nigra*, jūras ērglis *Haliaeetus albicilla*, čūskērglis *Circaetus gallicus*, lielais piekūns *Falco peregrinus*, klinšu ērglis *Aquila chrysaetos*, mazais ērglis *Aquila pomarina*, vidējais ērglis *Aquila clanga*, bikšainais apogs *Aegolius funereus*, trīspirkstu dzenis *Picoides tridactylus*.

Būtiskākie faktori, kas var ietekmēt negatīvi putnu faunu, ir purva aizaugšana meliorācijas rezultātā, traucējumi ligzdošanas vietās (nelegāli apmeklējumi, galvenokārt ogošana un makšķerēšana), rezervātam blakusesošo lauksaimniecībā izmantojamās zemes lietojuma veida maiņa, kā arī graudaugu kultūru samazināšanās, purva ugunsgrēki, piesārņojums ar sadzīves

atkritumiem, saimnieciskā darbība sugai nozīmīgā biotopā rezervātam blakusesošajā teritorijā, pļavu aizaugšana (Teiču DR DAP).

Zīdītājdzīvnieku sugas

Teiču DR uz 01.01.2005. konstatētas 15 Latvijā apdraudēto un īpaši aizsargājamo zīdītājdzīvnieku sugas, tajā skaitā dīķa naktssikspārnis *Myotis dasycneme*, brūnais lācis *Ursus arctos*, vilks *Canis lupus*, meža sicista *Sicista betulina*, Eirāzijas lūsis *Lynx lynx*, palearktikas ūdrs *Lutra lutra*, eirāzijas bebrs *Castor fiber* (Teiču DR DAP).

3. MĒRKI TEIČU DABAS REZERVĀTA PĀRVALDĪBAI

Galvenais ilgtermiņa mērķis rezervātam ir **nodrošināt teritorijas biotopu dabisku attīstību un saglabāt esošo bioloģisko daudzveidību.**

Būtiski, ka šis mērķis nav vērsts tikai uz noteiktu sugu, sugu grupu, biotopu vai ainavu elementu aizsardzību, bet dabiska vai dabiskajam tuva dabas kompleksa aizsardzību plašā teritorijā. Šādu pieeju nosaka rezervāta teritorijas relatīvais lielums (19 779 ha) un vēsturiski mazā antropogēnā ietekme uz to, kas ir priekšnoteikums gan rezervāta augstajai dabas vērtībai kopumā, gan daudzu īpaši retu un aizsargājamu sugu klātbūtnēi (Teiču DR DAP).

1. Nodrošināt rezervāta dabisko un neskarto biotopu netraucētu attīstību	→	1.1. Nodrošināt neiejaukšanos purva neietekmētās daļas biotopu dabiskā attīstībā. 1.2. Nodrošināt neiejaukšanos meža dabiskajos attīstības procesos.
2. Regulēt jebkāda veida cilvēku darbības negatīvo slodzi uz rezervāta ekosistēmām.	→	2.1. Samazināt rezervāta nelikumīgo apmeklējumu skaitu, nodrošinot noteikto rezervāta režīmu. 2.2. Regulēt legālo rezervāta apmeklētāju plūsmu, noteikt skaita un laika limitus. 2.3. Samazināt apmeklētāju radīto piesārņojumu ar sadzīves atkritumiem. 2.4. Nodrošināt dabas resursu izmantošanas kontroli, nepieļaujot to nelikumīgu izmantošanu.
3. Nodrošināt optimālus apstākļus rezervāta galvenajām dabas vērtībām, sugām un biotopiem	→	3.1. Saglabāt pļavas, to bioloģisko daudzveidību un tradicionālo ainavu Teiču dabas rezervātā. 3.2. Nodrošināt Teiču purva hidroloģiskā režīma atjaunošanu vietās, kur tas ticis mākslīgi ietekmēts. 3.3. Uzturēt atsevišķu dzīvnieku sugu indivīdu skaitu līmenī, kas nepārsniedz teritorijas ekoloģisko ietilpību, neietekmē retu sugu saglabāšanos teritorijā 3.4. Nodrošināt rezervāta biotopu aizsardzību pret ugunsgrēkiem. 3.5. Nodrošināt nepieciešamo apsaimniekošanu vietās, kur tas nepieciešams atsevišķu reto sugu atradņu, biotopu vai ainavu saglabāšanai.
4. Rezervāta teritorijas juridiskā statusa nostiprināšana	→	4.1. Juridiski nostiprināt Life projekta gaitā papildus pievienoto platību robežas. 4.2. Nodrošināt rezervāta režīma nostiprināšanu dažādos normatīvajos aktos un tā iekļaušanu dažāda līmeņa teritoriālpārvaldības dokumentos. 4.3. Nodrošināt rezervāta robežu uzturēšanu dabā un apzīmēšanu ar robežzīmēm.
5. Nodrošināt pastāvīgus nepieciešamo pētījumus rezervātā	→	5.1. Nodrošināt pētījumus, kuri ir pamatā ilglaicīgai apsaimniekošanas pasākumu un aizsardzības režīma plānošanai. 5.2. Nodrošināt ilglaicīgu monitoringu kā pamatu veicamo darbību efektivitātes izvērtēšanai un plānu koriģēšanai.
6. Nodrošināt sabiedrības informētību un vides izglītību.	→	6.1. Nodrošināt dažāda veida informācijas pieejamību gan apmeklētājiem, gan sabiedrībai auditorijai ārpus rezervāta teritorijas.
7. Nodrošināt nepieciešamās infrastruktūras uzturēšanu rezervāta funkciju realizēšanai	→	7.1. Uzturēt rezervāta apsaimniekošanai un apmeklētājiem nepieciešamo infrastruktūru.

4. INFRASTRUKTŪRAS IZVEIDE

Teiču DR DAP paredzēts izveidot vides izglītībai nepieciešamo jeb tūrisma infrastruktūru pie Sildām, šosejas Varakļāni – Jēkabpils ceļa malā, Krustakrogā un Silagalā. Šī infrastruktūra tika apstiprināta 2010. gada 12. janvārī ar Vides ministra rīkojumu.

No Latgales reģionālās administrācijas tika saņemti papildus ieteikumi infrastruktūras objektiem Teiču dabas rezervātā (šie pasākumi nav paredzēti dabas aizsardzības plānā):

*Izvērtēt iespēju atjaunot purva taku no Sildām uz Siksalu;

*Izvērtēt iespēju izveidot taku gar purva malu pie skatu torņa Krustakrogā;

*rekonstruēt ceļu uz Siksalu.

4.1. DABAS TAKA SILDAS – DZĒRVĪTES EZERS – SILDAS (1. pielikums)

Saskaņā ar Teiču DR DAP, paredzēts izveidot taku Sildas – Dzērvītes ezers – Sildas. Gājēju takas garums 3900 metri. Taka plānota tā, lai nodrošinot purva, meža, pļavas un ezera ekosistēmu vispusīgu apskati, tā lokveidā aizved apmeklētājus uz takas sākuma punktu – Sildu stāvlaukumu.

Sildu stāvlaukums ir aprīkots ar 3 stendiem, 3 soliem, 2 atkritumu urnām. Šeit ir sausā tualete (1.1. att.). Tualetei nepieciešams jauns jumta (skaidas) segums vai arī tā remonts. Apakšējā skaidu rinda ir nopuvusi. Aiz tualetes bedrei nepieciešams jauns vāks.

Lai arī informācijas stendi šobrīd ir labā stāvoklī, tomēr uz tiem daļa informācijas ir novecojusi (administratīvais dalījums, kontaktinformācija, teritorijas pārvaldība u.c.). Jāizvērtē iespēja atjaunot informāciju uz stendiem.

Precizējot Sildas – Dzērvītes ezers – Sildas taku, pieļaujams atjaunot iepriekšējā maršruta Sildas – Siksala posmu apkārt akačiem ~500 m. Šeit jābūvē koka laipas no jauna, jo vecās ir satrunējušas (1.2. att.).



1.1. att. Takas sākums no Sildu stāvlaukuma



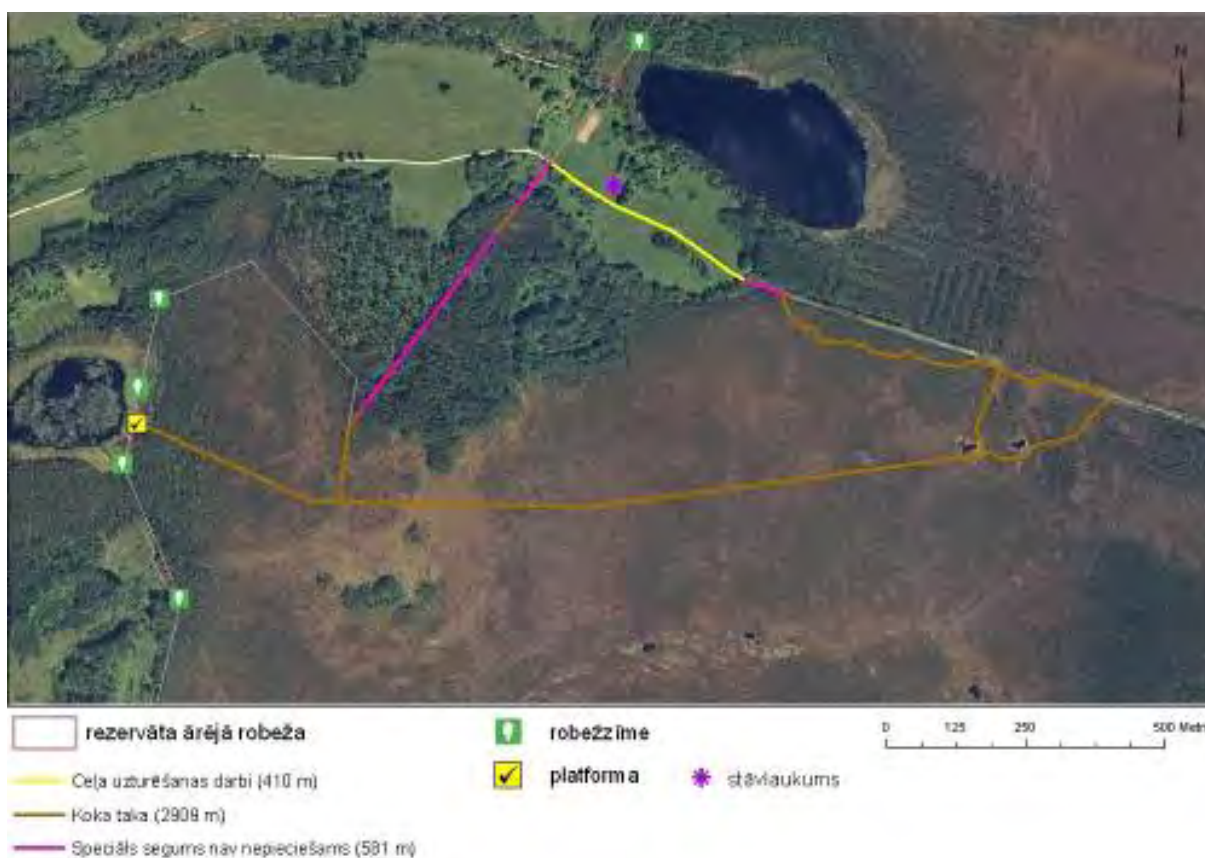
1.2. att. Koka laipas ir satrunējušas

No Sildu stāvlaukuma (1.3. att.) sākas gājēju taka, tāpēc ceļa posmam no rezervāta robežas līdz ceļa barjerai ~410 m garumā veicami uzturēšanas darbi. Ceļa uzturēšanas darbi būtu nepieciešami arī no ceļa barjeras virzienā uz purvu ~78 m garumā, līdz takai pa purvu, kura sākas ar tiltiņu pāri grāvim. Pārējā ceļa posmā ~350 m garumā līdz vietai, kur ceļš jau ir nogrimis, ceļa uzturēšana nav nepieciešama tūrisma infrastruktūrai. Šis ceļa posms pamazām iegrimst, pavasaros tas pārplūst. Var secināt, ka šajā vietā (Lācis, Kalniņa, 1998; 80-to gadu topogrāfiskās kartes mērogā 1: 10000) purva kūdras biezums ir 3 – 5 metri. Tāpēc veicot šī ceļa uzturēšanas darbus, būtu jāveic papildus izvērtējums, lai nepaātrinātu ceļa nogrimšanu.

Koka taku garums ir ~2909 m no kopējā gājēju takas garuma (kopā ~3900 m). Viens takas posms (~581 m) iet pa rezervāta ārējo robežu. Šeit nav pieļaujama zemeszemes frēzēšana vai kāda cita veida bojāšana, jo tas traumēs koku saknes. Šī taka veidojama bez speciāla seguma. Šajā pašā

posmā takas šķērso ES aizsargājamo biotopu 91D0* Purvainie meži, purvainākajā vietā būtu izveidojama koka laipa (~60 m gara). Uz minētās robežstīgas konstatēts gada staipeknis *Lycopodium annotinum*, kas ir Eiropas direktīvu suga un MK noteikumu Nr. 396. pielikuma suga.

Pie Dzērvītes ezera izveidojama no jauna, pie akačiem – atjaunojama skatu platforma.



**1.3. att. Teiču rezervāta dabas aizsardzības plānā
paredzētā taka (kopējais garums 3900 m)**

Sildās gājēju takas maršrutu mainīt nav pieļaujams. Pārējo infrastruktūras objektu skaitu un izvietojumu stāvlaukumā ir pieļaujams mainīt.

***DAP Latgales reģionālās administrācijas ieteikums** - izvērtēt iespēju atjaunot purva taku no Sildām uz Siksalu (šis pasākums nav paredzēts dabas aizsardzības plānā).

Teiču purvā ir sastopamas sugas, kuras ir īpaši jutīgas pret traucējumiem, piemēram, vistveidīgie un dienas plēsīgie putni. Maršruts Sildas – Siksala bija ierīkots mednim piemērotos ligzdošanas biotopos (1.4. att.). Takas apmeklējumi būtiski negatīvi ietekmē rezervātā esošo medņu populāciju. Tā kā projekta mērķis ir mazināt antropogēno slodzi Natura 2000 teritorijā, tad takas Sildas – Siksala maršruta vietā tika izstrādāts jauns maršruts Sildas – Dzērvītes ezers – Sildas.



1.4. att. Medņu riestošanas un ligzdošanas/iespējamās ligzdošanas vietas posmā Sildas – Siksala

Posmā no akačiem līdz Islienas ezeram būtu vēlams demontēt vecās takas, koka tiltiņu pāri grāvim, platformu pie ezera, kā arī laipu gar ezera rietumu krastu līdz minerālaugšnes pussalai, jo šie infrastruktūras elementi veicina nelikumīgu makšķernieku, atpūtnieku un ogotāju uzturēšanos Teiču dabas rezervātā.

Ekspertu komisija nolemj: Tā kā mednis ir ļoti jutīga suga uz dažādām antropogēnām ietekmēm, bez tam tā ir suga, kurai veidojams mikroliegums, tad iepriekšējais maršruts Sildas – Islienas ezers – Siksala nav atjaunojams, jo tas pārklājas ar mednim piemērotajām un pierādītajām ligzdošanas vietām, un riesta vietu.

4.2. KRUSTAKROGS (1. pielikums)

Saskaņā ar Teiču DR DAP, Krustakrogā pie stāvlaukuma paredzēts dzelzs skatu tornis (27 m augsts), 1 lapene (1 galds, 2 soli), 1 stends, 2 atkritumu urnas, sausā tualete. Tūrisma infrastruktūras izveidošanas Krustakrogā mērķis ir pārcelt nevēlamo apmeklētāju plūsmu no Siksalas, kas atrodas Teiču purvam pašā vidū, uz purva malu.

Stāvlaukuma ziemeļaustrumu galā ir ES aizsargājamais biotops 6270* *Sugām bagātas ganības un ganītas pļavas*. Lai nesamazinātos ES biotopa 6270* platība, ir jāpārdomā paredzēto objektu (lapene, galds un soli, sausā tualete u.c.) uzstādīšanas vietas.

***DAP Latgales reģionālās administrācijas ieteikums** - izvērtēt iespēju izveidot taku gar purva malu pie skatu torņa Krustakrogā (1.5. att.).

Šis pasākums nav paredzēts dabas aizsardzības plānā. Apsekojot ieteikto takas vietu, tika konstatēts, ka pamežā ir saaugušas ļoti blīvi apses, uz purva-meža robežas, ir blīva kārklu rinda (1.6. att.). Bez tam šajā vietā atzīmēts ES īpaši aizsargājamais biotops 9060* *Skujkoku meži uz osveida reljefa formām*. Dabiskais apaugums darbojas kā dabiska barjera nelikumīgiem apmeklējumiem, t.sk. saistītiem ar nelikumīgu ogošanu, makšķerēšanu.



1.5. att. Papildus ieteikums takas izveidei Krustakrogā

Dabas rezervāts ir teritorija ar visstingrāko aizsardzības statusu, šeit pieļaujami izglītojoši apmeklējumi. Šim nolūkam paredzēta dabas taka Sildas – Dzērvītes ezers – Sildas. Ņemot vērā, ka Krustakroga infrastruktūras komplekss atradīsies ceļa malā, tas būs brīvi pieejam ikvienam interesentam jeb kurā laikā. Bez tam takas veidošana biotopā nevis samazina slodzi uz to, bet palielina.

Krustakrogā infrastruktūras vienību skaitu, apjomu un izvietojumu ir pieļaujams mainīt.



A

B

1.6. att. Pamežs ar blīvu apšu audzi (A) un kārķu rindu uz purva – meža robežas (B)

Ekspertu komisija nolemj: Veidot papildus taku Krustakrogā nav nepieciešams.

4.3. SILAGALS (1. pielikums)

Saskaņā ar Teiču DR DAP, Silagalā paredzēts uzbūvēt stāvlaukumu, uzlikt ceļa barjeru un izvietot 1 stendu (1. pielikums). Apmēram 250 m tālāk ceļa Silagals – Siksala kreisajā pusē paredzēta skatu platforma (1.7. att.).



A



B

1.7. att. Dabas aizsardzības plānā paredzētā stāvlaukuma vieta (A) un skatu platformas vieta (B)

Silagalā infrastruktūras vienību skaitu, apjomu un izvietojumu ir pieļaujams mainīt.

***DAP Latgales reģionālās administrācijas ieteikums** - rekonstruēt ceļu uz Siksalu.

Šis pasākums nav paredzēts dabas aizsardzības plānā. Ceļa Silagals – Siksala rekonstrukcijai, saskaņā ar pastāvošo likumdošanu, ir nepieciešams ietekmes uz vidi novērtējums (IVN). Ir pieļaujama ceļa uzturēšana, kas ir nepieciešama Siksālā dzīvojošajiem cilvēkiem. Var secināt (Lācis, Kalniņa, 1998; 80-to gadu topogrāfiskās kartes mērogā 1: 10000), ka kūdras biežums vietā, kur uzbūvēts šis ceļš ir 2 – 4 metri. Ir vietas, kur vērojama ceļa iegrimšana. Lai veiktu ceļa rekonstrukciju vai renovāciju, nepieciešama ģeoloģiskā izpēte, lai ceļa „uzlabošanas” rezultātā ceļš nenogrimtu pavisam. Šis Murmastienes pagasta pārvaldei piederošais ceļš posmā Silagals – Siksala šķērso Teiču dabas rezervātu 2600 m garumā. Siksālā 1998. gadā tika uzbūvēts skatu tornis, izveidota gājēju taka Sildas – Siksala. Dabas aizsardzības plānā nekad nav bijis maršruts Silagals – Siksala, taču jāatzīst, ka šis pagasta ceļš tika izmantots, lai nokļūtu uz skatu torni Siksālā tie apmeklētāji, kuri nevēlējās apmeklēt purva taku Sildas – Siksala kājām. Tas nozīmē, ka stratēģiski Siksalas reklamēšana kā tūrisma objekts tūrisma ceļvežos nav vēlama. Šo funkciju veic katra viena ekskursija.

Dabas aizsardzības plāna mērķis ir vērsts uz teritorijas (ekosistēmu, sugu, biotopu) aizsardzību. Izstrādājot Teiču DR DAP 2005. – 2010. gadam, balstoties uz pētījumiem, tika ņemtas vērā iepriekš pieļautās kļūdas un dabas aizsardzības plānā tika iekļauts risinājums to novēršanai.

Ņemot vērā teritorijas aizsardzības statusu, ievērojot piesardzības principu un līdzšinējo pieeju dabas vērtību saglabāšanā, kas orientēta uz labvēlīga statusa nodrošināšanu sugām un biotopiem, nebija nepieciešamības pētīt slodzi, pie kuras šajā Teiču purva daļā nopietni tiks traucētas ne tikai retās un īpaši aizsargājamās, bet arī tipiskās sugas.

Ekspertu komisija nolemj: Ceļa posmā Silagals – Siksala pieļaujami tikai ceļa uzturēšanas darbi. Ir jāveic apmeklētāju uzskaitē, kuri pārvietojas par Siksalas ceļu, lai varētu novērtēt antropogēnās slodzes ietekmi uz dabas vērtībām.

4.4. SIKSALA (1. pielikums)

Saskaņā ar Teiču DR DAP, Siksālā paredzēts izvietot informācijas stendu un atkritumu urnu. Šeit ir galds un soli, sausā tualete, stendi (1. pielikums). Stendi šeit ir labā stāvoklī, taču ir jāizvērtē nepieciešamība un iespēja informāciju atjaunot, jo daļa informācijas ir novecojusi (administratīvais dalījums u.c.). Siksālā infrastruktūras vienību skaitu, apjomu un izvietojumu ir atļauts mainīt.

Ekspertu komisija nolemj: pie Siksalas torņa var izvietot stendu par Siksalas kultūrvēsturi.

5. PRASĪBAS INFRASTRUKTŪRAS VEIDOŠANAI TEIČU DABAS REZERVĀTĀ

1. Infrastruktūras izveides darbus Teiču DR pie Sildām aizliegts veikt dzīvnieku vairošanās periodā no 15. marta līdz 31. jūlijam.
2. Kritušos kokus vai to daļas ir novācamas no takas, bet tās jāatstāj mežaudzē.
3. Atļauts novākt bīstamos kokus no takas, taču tie atstājami mežaudzē.
4. Ierīkošanas procesā radušos būvgružus un atgriezumus aizliegts iznīcināt uz vietas, tie jāizvāc no dabas rezervātiem.
5. Atbrīvojot dabas taku no kritušiem kokiem un krūmiem ir obligāti jākonsultējas ar sertificētu sugu un biotopu ekspertu, lai neiznīcinātu sugām piemērotu vai esošu dzīvotni un neiznīcinātu retu vai aizsargājamu sugu atradni. Speciāli sagatavots sertificēta sugu un biotopu eksperta atzinums nav nepieciešams.

6. IZMANTOTĀ INFORMĀCIJA

- Auniņš A. (red.). 2010. Eiropas Savienības aizsargājami biotopi Latvijā. Noteikšanas rokasgrāmata. Latvijas Dabas fonds, Rīgā, 320.
- Avotiņa A. ieteikumi apmeklētāju ietekmes uz Teiču dabas rezervāta ekosistēmām optimizēšanai maršrutā „Krastmaļi” – Siksala – Silagals”, 21.04.2005.
- Bergmaņa U. slēdziens par apmeklētāju ietekmi uz Teiču dabas rezervāta ekosistēmām un apmeklētāju plūsmas optimizēšanu, 08.04.2005.
- Bergmaņa U. sniegtā informācija par pierādīto medņu ligzdošanu Teiču purvā, kas attiecas uz plānotās infrastruktūras ietilpstošo teritoriju
- Avotiņš A., 2005. Putni Teiču dabas rezervātā, Ļaudona, Teiču dabas rezervāta administrācija, 72 – 73.
- Kohēzijas fonda projekta iesnieguma veidlapa:
Projekta nosaukums: Antropogēno slodzi samazinošās un informatīvās infrastruktūras izveide Natura 2000 teritorijās.
- Lācis A., Kalniņa L., 1998. Purvu uzbūve un attīstība Teiču valsts rezervātā. Latvijas purvu veģetācijas klasifikācija un dinamika. LU Zinātniskie raksti. – Nr.613.- R.: LU, 39 – 55.
- Likums par Īpaši aizsargājamām dabas teritorijām (02.03.1993., aktuālā red. uz 01.06.2011.).
- Namatēva A. Atskaite par 2009. gadu. Teiču un Krustkalnu dabas rezervātos pieteikto un vadīto apmeklējumu uzskaites dati par 2000. – 2009. gadu.
- Teiču dabas rezervāta likums (15.05.2008., aktuālā red. uz 01.01.2011.).
- Teiču rezervāta dabas aizsardzības plāns 2006. – 2010. gadam. Pagarināts līdz 31.12.2015. (25.02.2011. Vides Ministrijas rīkojums Nr.125).
- Tuča D. sniegtā informācija par 2010. gada pavasarī novēroto medņu riestu pie ceļa Islienā ezers – Siksala. 80-to gadu topogrāfiskās kartes mērogā 1: 10000