

Lendorav

Viimased tõestatud andmed lendorava kohtamisest Lõuna-Eestis pärinevad põhiliselt möödunud sajandi esimesest poolest ja Põhja-Lätis möödunud sajandi viimasel kümnendil. Ajaloolised lendorava elupaigad on asunud vastu Läti piiri Hargla ja Misso piirkonnas. Kuna seniajani leidub piiriäärses vööndis mitmeid vähe uuritud piirkondasid, inventeeriti projekti käigus lendorava ajaloolisi leiukohti. Kahjuks ei õnnestunud otsingute käigus Eestis ja Lätis looma kohata ja tegevusjälgi leida.



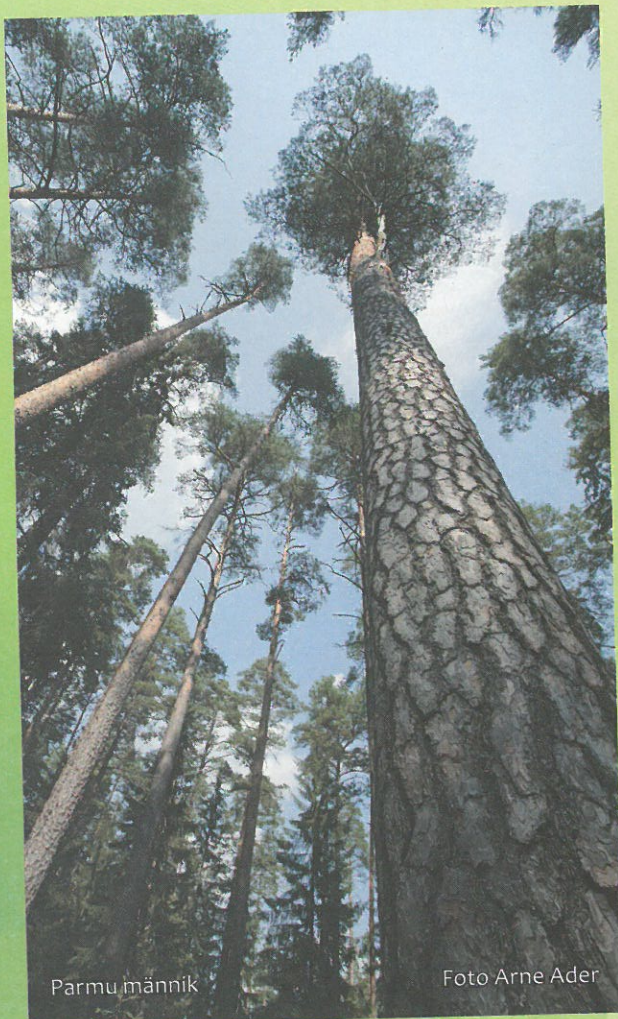
Jumalakäpad koiva puisniidul

Foto Arne Ader

Puisniidud

Koiva-Mustjõe MKA-I on registreeritud heas või väga heas seisus 75 ha puisniite. Nende hulgas on 50 ha elupaiku, mille puhul on tegemist lamminiidu ja puisniidu mosaiigiga, ning ka nende seisundit on hinnatud heaks. Koiva puisniidud on omanäolised kogu Eestis, kuna suur osa niitudest asub lammialadel, siis on niitude mikroreljeef ja sellest tulenevalt taimestik väga varieeruv. Puud ja põõsad esinevad eelkõige grupiti, kusjuures domineerivad eelkõige laialehised puuliigid.

“Roheline koridor” projektis inventeeriti Koiva-Mustjõe maastikukaitsealal senistele teadaolevatele puisniitudele lisaks ca 65 ha puisrohumaid. Neist puisniiduna kirjeldati vaid Koikküla puisniit. Mujal kaardistati alad puiskarjamaadeks, kuna rohunde liigiline koosseis viitas enamasti karjatamisele. Probleemiks on niitmata puude võrade alused ja tihedamalt paiknevate puude vahelised alad.



Parmu männik

Foto Arne Ader

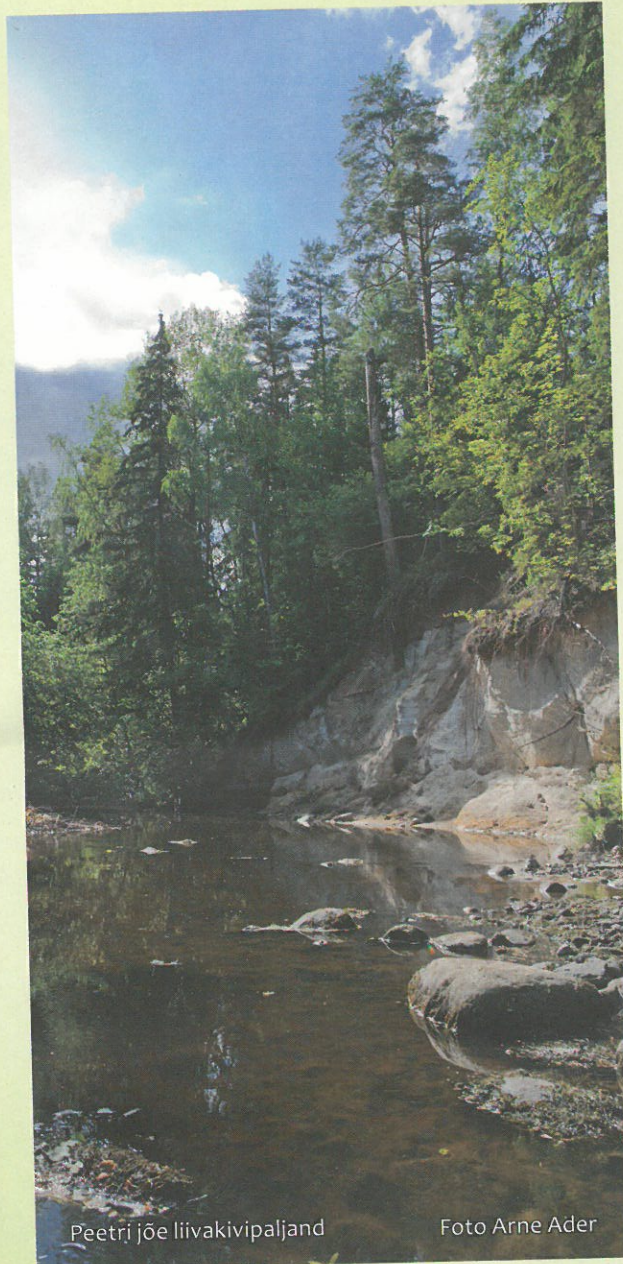
Metsad

Inventeeriti väljaspooli suuri kaitsealaseid kaitsealuseid metsi. Kogu inventeeritud metsast pindalast (3959 ha) osutus metsaelupaikadeks 38%, kusjuures hea kvaliteediga elupaikadeks (A ja B esinduslikkus) osutus 23% sellest pindalast.

Kõige vähem metsaelupaikade tunnustele vastavaid metsi oli Koikküla ja Mustjõe metsise püsielupaikades, kus metsad olid noored ja/või tugevalt majandatud. Eriti monotoonsed metsad on Mustjõe alal. Koikküla ala vaheldusrikkus on suurem ja väärtuslikke metsi esineb massiivina.

Heas seisundis on Villike, Laisi ja Murati kandis, kus metsa majandamine peaks jääma ka edaspidi väga tagasihoidlikuks või lakkama hoopis. Murati ja Laisi kandis ja nendevahelise soo- ja metsaalade baasil võiks kaaluda uue kaitseala asutamist.

Kõige rohkem esines projektialal järgmisi loodusdi- rektiivi elupaigatüüpe: vanad loodusmetsad (9010*) taastuv soolehtmets (9080*) ja siirdesoo- ja raba- metsad (91D0*).



Peetri jõe liivakivipaljand

Foto Arne Ader

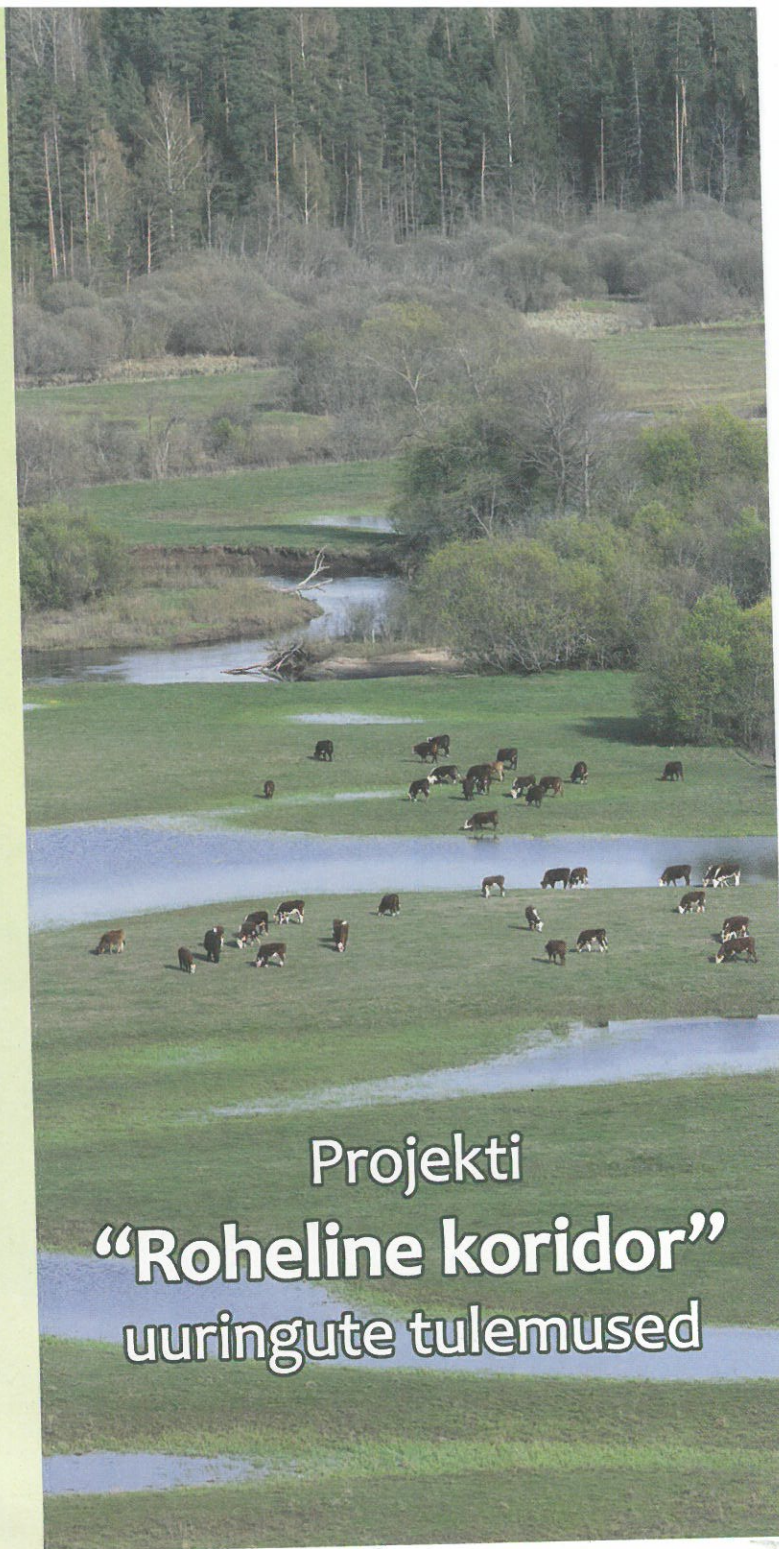
Vaidava, Peeli ja Peetri jõe elustik

Vaidava jõe kui elupaiga seisundit hinnati 2009 aasta uuringute käigus Natura ala piires heaks. Jõgi on peaaegu kogu ulatuses looduslikus sängis ning jõe äravool ja selle dünaamika on lähedased looduslikele tingimustele. Sagedasemad kalaliigid katsepüükide põhjal olid: forell, harjus, teib, lepamaim, rünt, trulling ja võldas. Vaidava jões esineb paksukojaline jõekarp (*Unio crassus*) kuid tema arvukus on väga madal. Peamised ohu- ja mõjutegurid Vaidava jõel on Vastse-Roosa pais, koprapaisud ning illegaalne kalapüük.

Peeli jõe Natura alaks oleva osa kaitseseisundit hinnatakse tervikuna heaks. Üldlevinud kalaliigid Peeli jõe alam- ja keskjooksul on ojasilm, forell, lepamaim, trulling, luukarits ja võldas. Peamised ohuallikad on koprapaisud ning maaparandusega kaasnenud setetekoormuse tõus.

Peetri jõe kui elupaiga seisundit hinnatakse Natura ala piires heaks või isegi väga heaks. Sagedasemad kalaliigid Peetri jõel on forell, harjus, haug, teib, lepamaim, rünt, tippviidikas, trulling ja võldas. Peetri jõe peamisteks ohuteguriteks on koprapaisud, inimtekkelised rändetakistused ning illegaalne kalapüük.

2013 aastal inventeeriti Lätis Gauja jõe ning tema lisajõgesid. Selle käigus registreeriti elupaigatüüp 3260 nii Gaujas kui ka mitmetes lisajõgedes.



Projekti “Roheline koridor” uuringute tulemused

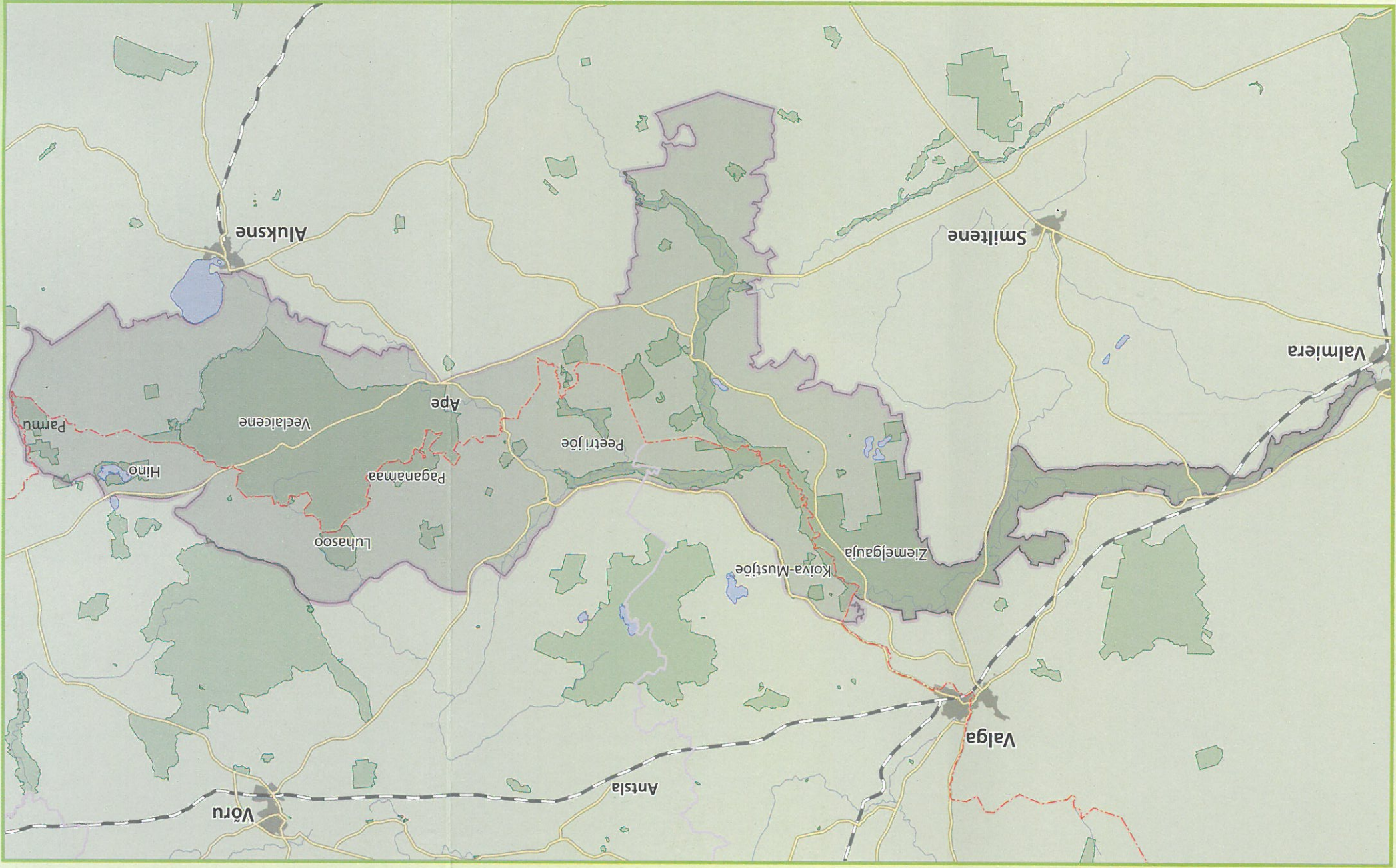
Trükise koostajad: T. Evestus, M. Turb, K. Palm
Esikaas: Herefordid Mustjõe luhal, autor Arne Ader
Kujundus: TT Print OÜ
Trükk: TT Print OÜ
© Keskkonnaamet 2013



Linking Estonia and Latvia
Part-financed by the European Regional Development Fund



Käesolevas trükises on käsitletud järgmiste inventuuride tulemusi: Anneli Palo “Natura 200 liikide ja elupaikade inventuuride läbiviimine Võrumaa ja Valgamaa piirialadel”, Anneli Palo “Natura 200 liikide ja elupaikade inventuuride läbiviimine Võrumaa ja Valgamaa piirialadel – Metsaelupaikade inventuurid”, Ilmar Süda “Ermitiipõrnika inventuur Lõuna-Eestis”, Prit Voolaid “Lendorava inventuur Lõuna-Eestis”, Prit Voolaid “Lendorava inventuur Karisöödi-Villike ja Hintsiko-Lütssepa piirkondades”, Rein Lepp “Metsise määgupaikade inventuur”, Mati Martin “Natura 2000 liikide ja elupaikade inventuurid Võrumaa ja Valgamaa piirialadel – Kiliide ja liblikate inventuurid”, Sven Zetek “Rohunepi elupaikade inventuurid”, Anneli Palo “Natura 200 liikide ja elupaikade inventuuride läbiviimine Võrumaa ja Valgamaa piirialadel – Kiliide ja liblikate inventuurid”, Anneli Palo “Natura 200 liikide ja elupaikade inventuuride läbiviimine Võrumaa ja Valgamaa piirialadel”. Inventuure on rahaliselt toetanud Eesti-Läti programmi 2007–2013 ning töde aruannetega on võimalik tutvuda internetilehel www.keskkonnaamet.ee



Suurematest kaitsealadest kuuluvad projektialasse Eesti Koiva-Mustjõe, Paganamaa, Luhasoo, Peetrijõe, Hino ja Parmu maastikukaitsealad ning Lätis Ziemeļgauja ja Vedajene maastikukaitsealad.

Europa Regionaalarengu Fondi Eesti-Läti programmi projekt „Eesti-Läti piirilise kaitse korraldamise ühtlustamine“ eesmärgiks oli koguda ja vahetada teavet Natura 2000 kaitse all olevate liikide ja elupaikade kohta Lõuna-Eesti ja Põhja-Läti piirialaselt aladel ning vastavalt ekspertide soovitusete viia läbi vajalikud taastamistööd, samuti vahetada looduskaitselist kogemust kahe riigi spetsialistide vahel. Aastatel 2012 ja 2013 viidi Valga- ja Võrumaa piirialaselt aladel läbi mitmete võtmeliikide – metsis, rohunepp, lendorav, Natura kilid, liblikad ja mardikad – ning koostuste inventuurid.

Eremiitpõrnikas

Haruldase eremiitpõrnika ainus seni teadaolev populatsioon Eestis asubki Valga puisniidul. Uute võimalike elupaikade otsingute käigus saadi vaid üks uus leipaik Koikküla pargis. Otsingute käigus leiti küll mardikale sobivaid haudepuid, kuid need asuvad isoleeritud või ei kasva mardikale sobivates valguühingmistes. Valga puisniidu populatsiooni elujõulisust hinnati paraku kriitiliselt piiril olevaks. Inventuuri käigus fikseeriti kaks mardika elupaiga-puud, 19 potentsiaalset haudepuud ning kolm liigi



Niduvorkliblikas Foto Arne Ader

tegevusjärgedega puud. Selgus, et eremiitpõrnika elupaikades on koprad hävitanud kümned tammesid. Ekspertide hinnangul aitaks olukorda parandada võsa eemaldamine haudepuude ümber. Lätis, teisel pool Koivat, on eremiitpõrnika seisund parem ning seal on teada mitmeid elupaiku.



Admiraal Foto Arne Ader

Kiili- ja liblikaliigid

Kokku tuvastati Eesti projektialale jäävatele maastikukaitsealadel üheksa Natura 2000 liigi elupaigad. Mustaik-apollo esines neist kahel (Koiva-Mustjõe, Parmu), söörsilmik, vareskaera-aasasilmik ja teehe-mosaikliblikas ühel (Luhasoo), suur-rabahännak-rabakilli kahel (Koiva-Mustjõe, Paganamaa),

Metsis

Projektiala metsisemängualadel on määrgivate metsisekukkede arv viimase kümnekonna aasta jooksul valdavalt vähenenud või jäänud samaks. Ainult Mustjõe mängualal oli kukkede arv suurenenud. Metsisemängualade metsade seisund on valdavalt hea või väga hea. Vaid ühel mängualal tuvastati seisundi halvenemine võrreldes varasemate andmetega. Ebaseaduslike metsaraiet või muude metsamajanduslike tööde teostamisi metsisemängualadel ei tuvastatud. Läti pool on metsiste arvukus küll suurem, kuid populatsioonid arvuks langustrend

Rohunepp

sarnane Eesti poolele.

Rohuneppi inventuuri käigus külastati nelja seni teadaolevat nepimängu Koiva-Mustjõe maastikukaitsealal ja Päriljõe luha hoialal. Lisaks külastati viit võimalikku rohuneppi elupaika projektialal. Projekti raames läbiviidud välitöödest selgub, et projektialale jäävatele kaitsealadel on toimunud viimasel aastakümnel määrgude häbbumine. Neljast teadaolevast mängupaigast loendati rohuneppe 2012. aastal vaid kahel. Potentsiaalsetes mängupaikades linde ei nähtud. Päriljõe hoialal on määrgu piiravaks asjaoluks kobraste põhjustatud ülejutus piirkonnas. Koiva-Mustjõe maastikukaitsealal on karjatavatel aladel olukord hea, üks endise mängupaiga kasu-tatav niit on vaja taastada. Mängupaikade häbbumist kinnitavad ka Läti ekspertide inventuuride tulemused. Lätis inventeeriti kümme rohuneppi mängupaika kuid ainult ühes neist loendati rohuneppe.