

DABAS LIEGUMA „PAŠULIENES MEŽS”

DABAS AIZSARDZĪBAS PLĀNS

DAUGAVPILS RAJONS
ILŪKSTES NOVADA
ŠĒDERES PAGASTS



Plāns izstrādāts laika periodam
no 2005.gada līdz 2020.gadam.

Izstrādātājs:

SIA „GG&M Consult”

Projekta vadītāja:

Rasa Ziediņa

Plāna redaktore:

Meldra Langenfelde



Sigulda
2005.gads

atjaunots:

..... gada.....

SATURS

Ievads	5
Kopsavilkums	7
1. daļa APRAKSTS	8
1.1. Teritorijas juridiskās saistības.....	8
1.1.1. Latvijas likumdošana	8
1.1.2. Starptautiskās saistības un Eiropas Savienības noteiktās saistības	12
1.1.3. Īpašuma tiesības	13
1.2. Vispārēja informācija par teritoriju	14
1.2.1. Atrašanās vieta, ģeogrāfiskās koordinātes	14
1.2.2. Esošais zonējums	14
1.2.3. Apsaimniekošanas infrastruktūra	14
1.2.4. Aizsardzības un apsaimniekošanas īsa vēsture	14
1.2.5. Kultūrvēsturiskais raksturojums	15
1.2.6. Kartogrāfiskais materiāls	18
1.3. Teritorijas fiziski - ģeogrāfiskais raksturojums.....	19
1.3.1. Klimats	19
1.3.2. Ģeoloģija, ģeomorfoloģija	19
1.3.3. Hidroloģija	19
1.3.4. Augšnes.....	19
1.4. Teritorijas bioloģiskais raksturojums.....	21
1.4.1. Flora	21
1.4.2. Fauna.....	25
1.4.2. Biotopi.....	26
1.5. Teritorijas sociālekonomiskais raksturojums	30
1.5.1. Demogrāfiskā analīze.....	30
1.5.2. Teritorijas izmantošanas veidi	30
1.5.2.1. Tūrisms un atpūta.....	30
1.5.2.2. Lauksaimniecība	30
1.5.2.3. Mežsaimniecība	30
1.5.2.4. Zivsaimniecība.....	30
1.5.2.5. Medības.....	30
1.5.2.6. Citi izmantošanas veidi	30
1.6. Izmantotās literatūras saraksts	31

2. daļa TERITORIJAS NOVĒRTĒJUMS	33
2.1. Teritorija kā vienota dabas aizsardzības vērtība un to ietekmējošie faktori.....	33
2.2. Biotopi kā dabas aizsardzības vērtība, to sociālekonomiskā vērtība un tos ietekmējošie faktori.....	33
2.2.1. Meži	33
2.2.1. Saldūdeņi.....	34
2.3. Sugas kā dabas aizsardzības vērtība, to sociālekonomiskā vērtība un tās ietekmējošie faktori.....	35
2.4. Teritorijas vērtību apkopojums un pretnostatījums	37
3. daļa TERITORIJAS SAGLABĀŠANAS MĒRĶI.....	38
3.1. Teritorijas apsaimniekošanas ideālais jeb ilgtermiņa mērķis	38
3.2. Teritorijas apsaimniekošanas īstermiņa mērķi plānā apskatītajam apsaimniekošanas periodam	38
4. daļa APSAIMNIEKOŠANAS PASĀKUMI	39
4.1. Apsaimniekošanas pasākumi	39
4.2. Apsaimniekošanas pasākumu apraksts	41
4.3. Ieteicamais teritorijas zonējums.....	42
5. daļa PLĀNA IEVIEŠANA UN ATJAUNOŠANA	43
5.1. Plāna ieviešanas praktiskie aspekti.....	43
5.2. Plāna atjaunošana.....	43
5.3. Nepieciešamie grozījumi teritorijas plānojumos.....	43
Pielikumi	44

Lietoto terminu skaidrojums

Biotops – dabiskas vai daļēji dabiskas izcelsmes sauszemes vai ūdens teritorija, ko raksturo noteiktas ģeogrāfiskas, abiotiskas un biotiskas apstākļi.

Boreālie meži – dabiski veci ziemeļu (boreālie) un hemiboreālie meži, kā arī jaunākās mežu dabiskās attīstības stadijas pēc ugunsgrēkiem vai plašām vējgāzēm šā tipa mežos.

Dabisks meža biotops (DMB) – biotops, kur ir jau atrastas vai ir iespējams pašreiz sastapt biotopu speciālistu sugas, kas izzūd koksnes ražas iegūšanai apsaimniekojamos mežos.

Epifīts – augs, kurš balstās uz citu augu stumbriem un zariem, bet barojas patstāvīgi.

Indikatoraugi – sugas, kam ir samērā augstas prasības pret dzīves vidi, bet ne tik augstas kā biotopu speciālistu sugām. Tās ir ekoloģiski specializētas sugas, kas norāda uz kādu īpašu pazīmi mežā.

Kritala – guloši miruši koki.

Ksilofāgie kukaiņi – kukaiņu sugas, kuras kādā no attīstības stadijām ir saistītas ar koksni.

Mikroliegums – teritorija, ko nosaka, lai nodrošinātu īpaši aizsargājamas sugas vai biotopa aizsardzību ārpus īpaši aizsargājamām dabas teritorijām, kā arī īpaši aizsargājamās dabas teritorijās, ja kāda no funkcionālajām zonām to nenodrošina (saskaņā ar MK noteikumiem Nr.45., 30.01.2001., grozījumi 31.05.2005. un MK noteikumiem Nr.421., 05.12.2000., grozījumi ar MK noteikumiem Nr.61, 25.01.2005.).

Monitorings – ilgstoša novērošana ar mērķi sekot konkrēta procesa norisei vai apsaimniekošanas pasākuma izpildes rādītājiem, pēc noteiktas metodikas.

Nemorālie meži – lapu koku meži.

Populācija – kādas sugas īpatņu kopa, kas ilgstoši apdzīvo noteiktu teritoriju.

Sausoknis – stāvoši, miruši koki.

Speciālistu sugas – sugas ar šauru ekoloģisko amplitūdu, kuras eksistē pie ļoti specifiskiem apstākļiem. Biotopu speciālistu sugas (BSS) ir sugas, kuru pastāvēšana ir atkarīga no noteikta biotopa.

Sukcesija – augu / dzīvnieku un lakstaugu / sīkrūmu pēctecība laikā.

Vaskulārie augi – augi, kuriem barības vielu transportēšanai kalpo vadaudi. Pie vaskulārajiem augiem pieder paparžaugi un sēklaugi.

Saīsinājumi

DMB – dabisks meža biotops

ĪADT – īpaši aizsargājama dabas teritorija

LR – Latvijas Republika

MK – Ministru kabinets

NATURA 2000 – Eiropas nozīmes īpaši aizsargājamo dabas teritoriju tīkls

Ievads

Dabas liegums „Pašulienes mežs” izveidots 2004.gadā, balstoties uz grozījumiem Latvijas Republikas MK noteikumos Nr.212 „Par dabas liegumiem” (23.04.2004.). Tā kopējā platība ir 106ha. Dabas liegums atrodas Daugavpils rajona Ilūkstes novada Šēderes pagastā.

Dabas lieguma galvenā pamatvērtība ir dažādu gan Latvijā, gan Eiropā aizsargājamu mežu tipu komplekss, kas ir dzīvotne daudzām tipiskām, retām un īpaši aizsargājamām floras un faunas sugām.

Dabas aizsardzības plānu dabas liegumam „Pašulienes mežs” izstrādāja SIA „GG&M Consult” 2005.gadā saskaņā ar Vides ministra rīkojumu Nr.120 „Par ieteikumiem dabas aizsardzības plānu izstrādāšanai” (04.07.2002.).

Izstrādājot dabas aizsardzības plānu, galvenais uzdevums bija izstrādāt dabas lieguma teritorijas un dabas vērtību aprakstu, noteikt piemērotu dabisko meža biotopu apsaimniekošanu, monitoringa un uzraudzības prasības, kā arī veikt dabisko meža biotopu inventarizāciju un dabisko mežu biotopu koncentrācijas vietu izdalīšanu.

Dabas aizsardzības plāns dabas liegumam „Pašulienes mežs” tiek izstrādāts *Phare* 2002 „Baltijas jūras reģiona sadarbības programma Latvijai” projekta Nr. LV2002/000-638/SPF/0006 „Ekonomiskās aktivitātes attīstība harmoniskā mijiedarbībā ar apkārtējo vidi” ietvaros. Dabas aizsardzības plāna izstrādes iniciators un partneris augstāk minētā projekta ietvaros – Šēderes pagasta pārvalde, pasūtītājs – Ilūkstes novada Bebreņu pagasta pārvalde, līdzfinansētājs – VAS „Latvijas valsts meži”.

Dabas lieguma “Pašulienes mežs” dabas aizsardzības plāna izstrādes darba grupa sastāvēja no 3 dažādu nozaru ekspertiem:

1. Valda Baroniņa (augu sugas un biotopi);
2. Mārtiņš Kalniņš (fauna, t.sk. bezmugurkaulnieki un ornitofauna);
3. Indra Čekstere (kultūrvēsturiskie jautājumi).

Kartogrāfisko materiālu sagatavoja Mārtiņš Lūkins. Dabas aizsardzības plāna pielikumos ietvertā kartogrāfiskā materiāla pamatnes ir LR Valsts Zemes dienesta VAS „Latvijas valsts meži” īpašums. Lieguma dabas vērtības aprakstītas un atzīmētas kartēs meža nogabalu līmeņi (meža kvartālu un nogabalu numuri pēc 2005.gada meža ierīcības).

Darba grupa plāna izstrādes laikā organizēja dabas lieguma teritorijas faunas un floras pētījumus, tikās ar pašvaldības darbiniekiem un vietējiem iedzīvotājiem. Plāna sagatavošanas laikā daudz precizējumu un ierosinājumu izteica VAS „Latvijas valsts meži” Dienvidlatgales mežsaimniecības vides speciāliste Sandra Līckrastiņa.

Dabas aizsardzības plāna Uzraudzības grupas sastāvā bija 6 pārstāvji:

Ēriks Klīvs	Dabas aizsardzības pārvaldes Sugu un biotopu daļas vecākais referents;
Rita Butkeviča	Šēderes pagasta pārvaldes vadītāja;
Inta Putāne	Daugavpils reģionālās vides pārvaldes Dabas aizsardzības daļas vecākā inspektore;
Dagnis Domuļevs	Daugavpils virsmežniecības inženieris vides aizsardzības jautājumos;
Aldis Lūsis	Valsts Meža dienesta Daugavpils virsmežniecības Sventes mežniecības mežsargs;
Sandra Līckrastiņa	VAS „Latvijas valsts mežs” Dienvidlatgales mežsaimniecības vides speciāliste.

Šī gada 3.jūnijā plkst.10:00 Šēderes pagasta padomes telpās notika dabas lieguma „Pašulienes mežs” dabas aizsardzības plāna informatīvā sanāksme. Tās laikā dalībnieki tika iepazīstināti ar dabas aizsardzības plāna izstrādes mērķiem, izstrādes procesu un plānotajām aktivitātēm. Sanāksmes mērķis bija apzināt valsts institūciju un pašvaldības iespējamās kopīgās intereses dabas lieguma apsaimniekošanā, kā arī izveidot dabas aizsardzības plāna izstrādes uzraudzības grupu.

Dabas aizsardzības plāna izstrādes laikā notika 2 uzraudzības grupas sanāksmes, kuru laikā tika saņemta virkne ieteikumu un piezīmju. Apkopotās pamatotās piezīmes tika ņemtas vērā, izstrādājot dabas aizsardzības plāna gala variantu.

Kopsavilkums

Dabas aizsardzības plāns dabas liegumam „Pašulienes mežs” ir izstrādāts 15 gadiem. Plāna atjaunošana paredzēta 2020.gadā. Plānā ir apkopota izsmeljoša informācija par īpaši aizsargājamās dabas teritorijas vērtībām, izvirzīti teritorijas aizsardzības un apsaimniekošanas mērķi, to sasniegšanai izstrādāti ieteicamie apsaimniekošanas pasākumi.

Dabas liegums „Pašulienes mežs” (106ha) izveidots dažādu gan Latvijā, gan Eiropā aizsargājamu meža biotopu kompleksa aizsardzībai. Dabas lieguma teritorijā sastopami sekojoši Eiropas Biotopu direktīvas prioritārie biotopi – 9020* Jaukti platlapju meži (10,4ha), 91E0* Pārmitri platlapju meži (5,6ha), 9080* Melnalkšņu staignāji (3,7ha), 9010* Boreālie meži (2,4ha), kas kopumā aizņem 21% dabas lieguma teritorijas. Šeit sastopamas desmit sūnu, divas ķērpju un septiņas vaskulāro augu retās un īpaši aizsargājamās sugas. Dabas lieguma teritorija ir nozīmīga īpaši aizsargājamo dzeņu sugu dzīves vieta.

Dabas lieguma teritorija ir daļa no neliela, nošķirta meža masīva, tādēļ šeit sastopamie meži ir saimnieciski maz traucēti. Līdz ĪADT statusa piešķiršanai ir notikusi plānotā mežizstrāde platībās, kā rezultātā izveidojušās jaunaudzēs.

Dabas lieguma teritorija ir maz apmeklēta, vietējie iedzīvotāji to izmanto sēņošanai un ogošanai.

Dabas liegums ziemeļos robežojas ar dzelzceļa līniju Daugavpils – Paņeveža un rietumos ar naftas pārsūkņēšanas uzņēmuma SIA „LatRosTrans” teritoriju, kas potenciāli var apdraudēt īpaši aizsargājamo dabas teritoriju tehnisku avāriju gadījumā. Dabas aizsardzības plāna izstrādes laikā netika konstatēta būtiska negatīva ietekme uz teritorijā esošajām dabas vērtībām.

Dabas lieguma teritorijas apsaimniekošanai tika izvirzīts šāds ilgtermiņa mērķis:

nodrošināta teritorijai raksturīgo vecu jaukto platlapju meža biotopu aizsardzība, kas ir dzīvotne īpaši aizsargājamām dzeņveidīgo un citām aizsargājamajām sugām.

Lai nodrošinātu dabas aizsardzības prasībām atbilstošu dabas lieguma teritorijas apsaimniekošanu, tika izvirzīti sekojoši apsaimniekošanas īstermiņa mērķi plānā apskatītajam apsaimniekošanas periodam:

- nodrošināta teritorijai raksturīgo Eiropas Biotopu direktīvas prioritāro biotopu – 9020* Jauktu platlapju mežu (10,4ha), 91E0* Pārmitru platlapju mežu (5,6ha), 9080* Melnalkšņu staignāju (3,7ha), 9010* Boreālo mežu – aizsardzība (2,4ha), kas kopumā aizņem 21% dabas lieguma teritorijas;
- nodrošināta dabas lieguma teritorijas infrastruktūras uzturēšana;
- sabiedrība un atbildīgās institūcijas informētas par dabas liegumu.

Dabas lieguma teritorijas apsaimniekošanai, saskaņā ar izvirzītajiem mērķiem, ir paredzēti sekojoši pasākumi: neiejaukšanās teritorijas bioloģiskās daudzveidības attīstībā, jaunaudžu kopšana, palielinot platlapju īpatsvaru, kā arī kvartālstīgu kopšana, sabiedrības un atbildīgo institūciju informēšana.

1. DAĻA APRAKSTS

1.1. Teritorijas juridiskās saistības

1.1.1. Latvijas likumdošana

Latvijas dabas aizsardzības politika

Valsts vides aizsardzības stratēģiju nosaka **Nacionālais vides politikas plāns** (apstiprināts Ministru kabinetā (turpmāk tekstā MK) 03.02.2004.).

Bioloģiskās daudzveidības nacionālās programmas (apstiprināta MK 16.05.2000.) stratēģiskie mērķi ir saglabāt un atjaunot ekosistēmu un to dabiskās struktūras daudzveidību, saglabāt un veicināt vietējo savvaļas augu daudzveidību, saglabāt savvaļas sugu, kā arī kultūraugu un mājdzīvnieku šķirņu ģenētisko daudzveidību, veicināt tradicionālās ainavas struktūras saglabāšanos un nodrošināt dzīvās dabas resursu līdzsvarotu un ilgtspējīgu izmantošanu.

Vides un dabas aizsardzība

LR Likuma “Par vides aizsardzību” (06.08.1991., ar grozījumiem, kas izsludināti līdz 18.02.2005.) mērķis ir veicināt ilgtspējīgu attīstību vides aizsardzības jomā, kā arī radīt un nodrošinot efektīvu vides aizsardzības sistēmu. Tās uzdevumi ir saglabāt, aizsargāt un uzlabot vides kvalitāti, saglabāt bioloģisko daudzveidību, veicināt dabas resursu un enerģijas ilgtspējīgu izmantošanu, nodrošināt sabiedrības līdzdalību ar vides aizsardzību saistītu lēmumu pieņemšanā, kā arī nodrošināt sabiedrībai iespēju brīvi saņemt vides informāciju.

Likums piemērojams, runājot par dabas lieguma “Pašulienes mežs” pārvaldes organizēšanu, valsts kontroli vides aizsardzības jomā un resursu izmantošanu, iedzīvotāju tiesībām un pienākumiem vides aizsardzības jomā.

LR Likums “Par īpaši aizsargājamām dabas teritorijām” (02.03.1993., ar grozījumiem, kas izsludināti līdz 01.10.2005.) definē īpaši aizsargājamo dabas teritoriju (turpmāk tekstā ĪADT) sistēmas pamatprincipus, to veidošanas kārtību un pastāvēšanas nodrošinājumu, pārvaldes, stāvokļa kontroles un uzskaites kārtību, kā arī valsts, starptautisko, reģionālo un privāto interešu savienojamību ĪADT izveidošanā, saglabāšanā, uzturēšanā un aizsardzībā.

Likuma pielikums „**Latvijas NATURA 2000 – Eiropas nozīmes īpaši aizsargājamo dabas teritoriju saraksts**” nosaka, ka dabas liegums “Pašulienes mežs” (LV0535000) ir B tipa (teritorija, kas noteikta īpaši aizsargājamo sugu, izņemot putnu, un īpaši aizsargājamo biotopu aizsardzībai) Eiropas nozīmes īpaši aizsargājamā dabas teritorija (kas noteikta atbilstoši Eiropas Padomes direktīvai „Par dabisko biotopu, savvaļas faunas un floras aizsardzību”, 92/43 EEK).

Atbilstoši likumam par īpaši aizsargājamajām dabas teritorijām, ir izstrādāts dabas lieguma “Pašulienes mežs” dabas aizsardzības plāns.

“Īpaši aizsargājamo dabas teritoriju vispārējie aizsardzības un izmantošanas noteikumi” (MK noteikumi Nr.415, 22.07.2003, izdoti saskaņā ar likuma "Par īpaši aizsargājamām dabas teritorijām" 14.panta otro daļu un 16.pantu, ar grozījumiem, kas izsludināti līdz 26.10.2004.) – nosaka īpaši aizsargājamo dabas teritoriju vispārējo aizsardzības un izmantošanas kārtību, tajā skaitā pieļaujamos un aizliegtos darbības veidus īpaši aizsargājamās teritorijās, kā arī īpaši aizsargājamo dabas teritoriju apzīmēšanai dabā lietojamās speciālās informatīvās zīmes paraugu un tās lietošanas un izveidošanas kārtību.

Atbilstoši noteikumiem veikta dabas lieguma „Pašulienes mežs” teritorijā pieļaujamo un aizliegto darbības veidu analīze, izstrādāti konkrēti dabas aizsardzības pasākumi.

“Noteikumi par dabas liegumiem” (MK noteikumi Nr.212., 15.06.1999., izdoti saskaņā ar likuma "Par īpaši aizsargājamām dabas teritorijām" 13.panta otro daļu, ar grozījumiem, kas

apstiprināti līdz 30.11.2004.) nosaka īpaši aizsargājamās dabas teritorijas – dabas liegumus un to robežas.

Šajos noteikumos ar Nr.1.233. punktā ir minēts dabas liegums „Pašulienes mežs”. Šo pašu noteikumu 233.pielikumā ir ievietots dabas lieguma teritorijas robežpunktu koordinātas un teritorijas shēma (pielikums MK 08.04.2004. noteikumu Nr.266 redakcijā), kas ir kļūdaina (nepareizi norādīts 205.nogabala numurs, kas pašreizējā shēmas variantā ir atzīmēts kā 204.).

LR “Sugu un biotopu aizsardzības likums” (16.03.2000. ar grozījumiem, kas izsludināti līdz 01.10.2005.) veicina bioloģiskās daudzveidības saglabāšanu Latvijā, saglabājot Latvijai raksturīgo faunu, floru un biotopus, regulē sugu un biotopu aizsardzību, apsaimniekošanu un uzraudzību, veicina populāciju un biotopu saglabāšanu atbilstoši ekonomiskajiem un sociālajiem priekšnoteikumiem, kultūrvēsturiskajām tradīcijām, kā arī regulē īpaši aizsargājamo sugu un biotopu noteikšanas kārtību. Likums definē valsts pārvaldes un institūciju kompetenci, zemes īpašnieku un pastāvīgo lietotāju pienākumus un tiesības sugu un biotopu aizsardzībā, nosaka nepieciešamību veikt sugu un biotopu monitoringu.

Dabas lieguma „Pašulienes mežs” teritorijā konstatētas **16** īpaši aizsargājamās sugas un **2** īpaši aizsargājami biotopi.

“Noteikumi par īpaši aizsargājamo sugu un ierobežoti izmantojamo īpaši aizsargājamo sugu sarakstu” (MK noteikumi Nr.396, 14.11.2000., izdoti saskaņā ar Sugu un biotopu aizsardzības likuma 4.panta 1.punktu, ar grozījumiem, kas izsludināti līdz 30.07.2004.) nosaka īpaši aizsargājamo sugu sarakstu un ierobežoti izmantojamo īpaši aizsargājamo sugu sarakstu. Dabas lieguma „Pašulienes mežs” teritorijā ir konstatētas **16** īpaši aizsargājamās sugas, tostarp – **2** ierobežoti izmantojamās īpaši aizsargājamās sugas.

“Noteikumi par īpaši aizsargājamo biotopu veidu sarakstu” (MK noteikumi Nr.421, 05.12.2000. ar grozījumiem, kas izsludināti līdz 28.01.2005.) nosaka biotopu sarakstu, kurā iekļauti apdraudēti vai reti biotopi.

Dabas lieguma „Pašulienes mežs” teritorijā ir konstatēti **2** īpaši aizsargājami biotopi.

“Mikroliegumu izveidošanas, aizsardzības un apsaimniekošanas noteikumi” (MK noteikumi Nr.45, 30.01.2001. ar grozījumiem, kas izsludināti 31.05.2005.) definē mikroliegumu izveidošanas un apsaimniekošanas kārtību, to aizsardzības nosacījumus. Dabas lieguma teritorijā ir konstatētas **8** sugas, kurām var veidot mikroliegumus.

Zemkopības ministrijas instrukcija Nr.7 **“Meža biotopu, kuriem izveidojami mikroliegumi, noteikšanas metodika”** (09.11.2001.). Instrukcija izstrādāta, pamatojoties uz “Mikroliegumu izveidošanas, aizsardzības un apsaimniekošanas noteikumiem”. Saskaņā ar šo instrukciju juridisko aizsardzības statusu iegūst tā sauktie atslēgas biotopi.

Nosaka kārtību, kādā tiek noteikti meža biotopi, kuriem izveidojami mikroliegumi. Metodika ir pamatota uz indikatorsugu un speciālo biotopu sugu, kā arī šīm sugām nepieciešamo struktūru — struktūras elementu — konstatēšanu dabā.

Dabas lieguma „Pašulienes mežs” teritorijā ir konstatēti **2** tipiski meža biotopi, kuros ir sastopamas to indikatorsugas vai speciālās sugas un kuriem var veidot mikroliegumus.

“Noteikumi par zaudējumu atlīdzību par īpaši aizsargājamo sugu indivīdu un biotopu iznīcināšanu vai bojāšanu” (MK noteikumi Nr.117, 13.03.2001. izdoti saskaņā ar Sugu un biotopu aizsardzības likuma 4.panta 3.punktu) nosaka zaudējumu atlīdzināšanas kārtību par īpaši aizsargājamo sugu indivīdu un biotopu iznīcināšanu vai bojāšanu, atlīdzības lielumu un sugu sarakstu, par kuru iznīcināšanu jāatlīdzina zaudējumi.

Šie noteikumi nosaka zaudējumu atlīdzināšanas kārtību, jo dabas lieguma „Pašulienes mežs” teritorijā ir sastopamas īpaši aizsargājamās sugas un ir iespējama atsevišķu jaunu īpaši aizsargājamo sugu konstatēšana, kas var tikt pakļautas iznīcināšanai vai bojāšanai.

Meža zemes

LR “Meža likums” (24.02.2000., ar grozījumiem, kas izsludināti līdz 29.04.2005.), likuma mērķis ir regulēt visu Latvijas mežu ilgtspējīgu apsaimniekošanu, visiem meža īpašniekiem vai tiesiskajiem valdītājiem garantējot vienādas tiesības, īpašumtiesību neaizskaramību un saimnieciskās darbības patstāvību un nosakot vienādus pienākumus.

Visu dabas lieguma teritoriju aizņem meži, kurus pārvalda VAS „Latvijas valsts meži”.

“Dabas aizsardzības noteikumi meža apsaimniekošanā” (MK noteikumi Nr.189, 08.05.2001., izdoti saskaņā ar Meža likuma 13.pantu un 37.panta pirmo daļu, ar grozījumiem, kas apstiprināti līdz 08.02.2005.) nosaka vispārējās dabas aizsardzības prasības meža apsaimniekošanā, galvenajā un kopšanas cirtē, kā arī saimnieciskās darbības ierobežojumus dzīvnieku vairošanās sezonas laikā.

Dabas lieguma „Pašulienes mežs” teritoriju klāj meži. Šie noteikumi attiecināmi uz dabas lieguma teritorijas mežu apsaimniekošanu.

“Noteikumi par koku ciršanu meža zemēs” (MK noteikumi Nr.152, 09.04.2002., izdoti saskaņā ar Meža likuma 13.pantu, ar grozījumiem, kas apstiprināti līdz 08.02.2005.) nosaka galvenās cirtes un kopšanas cirtes kritērijus, kārtību mežaudzes atzīšanai par neproduktīvu, slimību inficēto vai kaitēkļu invadēto koku ciršanas kārtību, cirsmu izveidošanas kārtību, koku ciršanas kārtību ārkārtas situācijās.

Dabas lieguma „Pašulienes mežs” teritoriju klāj meži. Šie noteikumi attiecināmi uz dabas lieguma teritorijas mežu apsaimniekošanu.

“Meža atjaunošanas noteikumi” (MK noteikumi Nr.398, 11.09.2001., izdoti saskaņā ar Meža likuma 23.pantu, ar grozījumiem, kas apstiprināti 06.11.2001.) nosaka meža atjaunošanas termiņus atsevišķiem meža augšanas apstākļu tipiem, kritērijus, pēc kuriem mežaudzi atzīst par atjaunotu, un atjaunotās mežaudzes (jaunaudzes) kopšanas pārbaudes kritērijus.

Dabas lieguma „Pašulienes mežs” teritorijā atrodas jaunaudzes, kurās ir paredzēts veikt kopšanu.

“Noteikumi par meža aizsardzības pasākumiem un ārkārtas situāciju izsludināšanu mežā” (MK noteikumi Nr.217, 29.05.2001., izdoti saskaņā ar Meža likuma 28.pantu, ar grozījumiem, kas apstiprināti 15.03.2005.) nosaka meža aizsardzības pasākumus, to izpildes kārtību un termiņus, kārtību, kādā izsludināmas ārkārtas situācijas sakarā ar meža ugunsgrēku izplatīšanos, meža kaitēkļu savairošanos un slimību izplatīšanos masveidā. Šie noteikumi attiecas arī uz īpaši aizsargājamajām dabas teritorijām, ja individuālajos aizsardzības un izmantošanas noteikumos nav noteikts citādi.

Medības

LR “Medību likums” (08.07.2003.) nosaka medību saimniecības pamatnoteikumus Latvijas Republikā. Nosaka arī medību un medību saimniecības organizēšanu dzīvnieku skaita regulēšanas nolūkos ĪADT.

Dabas lieguma „Pašulienes mežs” teritorijā ir atļautas medības.

“Medību noteikumi” (MK noteikumi Nr. 760, 23.12.2003., ar grozījumiem, kas apstiprināti līdz 23.03.2004.) nosaka medījamo dzīvnieku sugas, to medību termiņus, medību pieteikšanas kārtību un norises dokumentēšanas kārtību. Medības ĪADT nosaka šie noteikumi, ĪADT vispārējie aizsardzības un izmantošanas noteikumi, attiecīgo teritoriju individuālie aizsardzības un izmantošanas noteikumi un citi medības reglamentējošie normatīvie akti.

Dabas lieguma „Pašulienes mežs” teritorijā ir atļautas medības.

Aizsargjoslas

LR “Aizsargjoslu likums” (05.02.1997., ar grozījumiem, kas izsludināti līdz 8.07.2003.) likums nosaka aizsargjoslu veidus un funkcijas, aizsargjoslu izveidošanas pamatprincipus, uzturēšanas un stāvokļa kontroles kārtību, saimnieciskās darbības ierobežojumus aizsargjoslās. Dabas liegums „Pašulienes mežs” teritorijas ziemeļu daļā robežojas ar dzelzceļa līniju Daugavpils – Paņeveža., rietumos ar naftas pārsūkņēšanas uzņēmuma SIA „LatRosTrans” teritoriju, dienvidos atrodas autoceļš Bebrene – Šēdere – Gobunkova (V699), austrumos – autoceļš Ilūkste – Šarlote – Lietuvas robeža (V700).

Aizsargjoslu likuma 13.pants nosaka aizsargjoslas gar autoceļiem un dzelzceļiem. Tās tiek noteiktas, lai samazinātu autoceļu un dzelzceļu negatīvo ietekmi uz vidi, nodrošinātu transporta maģistrāļu ekspluatāciju un drošību, kā arī izveidotu no apbūves brīvu joslu, kas nepieciešama autoceļu rekonstrukcijai. Lauku apvidos aizsargjoslu platums gar valsts 2.šķiras un pašvaldību autoceļiem no ceļa ass uz katru pusi ir 30 metru. Dzelzceļa ekspluatācijas aizsargjoslas minimālais platums ir vienāds ar dzelzceļa zemes nodalījuma joslas platumu. Lauku apvidū ekspluatācijas aizsargjoslas maksimālais platums gar stratēģiskās (valsts) nozīmes un reģionālās nozīmes dzelzceļa infrastruktūrā ietilpstošajiem sliežu ceļiem, izņemot tiem piegulošos vai ar tiem saistītos staciju sliežu ceļus, speciālās nozīmes sliežu ceļus, pievedceļus un strupceļus, ir 100 metri katrā pusē no malējās sliedes, gar pārējiem sliežu ceļiem – 50 metri. Šī paša likuma 30.pants nosaka aizsargjoslas ap naftas, naftas produktu cauruļvadiem, tilpnēm, krātuvēm, pārstrādes un pārkraušanas uzņēmumiem. Tās nosaka, lai nodrošinātu naftas, naftas produktu cauruļvadu, tilpņu, krātuvju, pārstrādes un pārkraušanas uzņēmumu ekspluatāciju un drošību, kā arī samazinātu iespējamo negatīvo ietekmi uz vidi un cilvēkiem šo objektu ekspluatācijas laikā un iespējamo avāriju gadījumā. Aizsargjoslām ap naftas, naftas produktu cauruļvadiem, tilpnēm, krātuvēm, pārstrādes un pārkraušanas uzņēmumiem ir šāds minimālais platums:

- 1) gar cauruļvadiem – 25 metri no cauruļvada ass;
- 2) ap tilpnēm, kuru ietilpība ir lielāka par 200 m³ un kuras paredzētas naftas un naftas produktu ieplūdināšanai avārijas gadījumā, – 50 metru no šīm tilpnēm vai tās norobežojošām konstrukcijām,
- 3) ap naftas un naftas produktu pārsūkņēšanas un iepildīšanas stacijām, rezervuāru parkiem, iepildīšanas un izliešanas estakādēm, piestātnēm un muliņiem, uzsildīšanas punktiem, noliktavām, krātuvēm, pārstrādes un pārkraušanas uzņēmumiem – 100 metru no šo objektu ēkām un būvēm, kurās atrodas nafta, naftas produkti, bīstamas ķīmiskās vielas vai produkti. Drošības aizsargjoslu maksimālais platums ap naftas, naftas produktu cauruļvadiem, tilpnēm, krātuvēm, pārstrādes un pārkraušanas uzņēmumiem ir 500 metru.

Teritoriju plānojumi, īpašums

LR Teritorijas plānošanas likuma (22.05.2002., ar grozījumiem, kas izsludināti līdz 16.02.2005.) mērķis ir veicināt ilgtspējīgu un līdzsvarotu attīstību valstī, izmantojot efektīvu teritorijas plānošanas sistēmu. Teritorijas plānošanas viens no uzdevumiem ir saglabāt dabas un kultūras mantojumu, ainavas un bioloģisko daudzveidību, kā arī paaugstināt kultūrainavas un apdzīvoto vietu kvalitāti.

Dabas liegums „Pašulienes mežs” atrodas Daugavpils rajona Ilūkstes novada Šēderes pagasta administratīvajā teritorijā. Ilūkstes novadam tiek izstrādāts teritorijas plānojums, kuru paredzēts pabeigt 2006.gadā. Teritorijas plānojumā ir nepieciešams ietvert informāciju par dabas liegumu.

LR Likuma „Par zemes lietošanu un zemes ierīcību” (21.06.1991., ar grozījumiem, kas izsludināti līdz 24.11.1994.) uzdevums ir aizsargāt zemes lietotāju tiesības un regulēt zemes lietošanas un zemes ierīcības pamatnoteikumus.

Zemes lietotājiem ir pienākums nodrošināt zemes izmantošanu atbilstoši tiem mērķiem un noteikumiem, kādi paredzēti, to piešķirot, kā arī aizsargāt dabas un kultūrvēsturiskos pieminekļus, ievērot īpaši aizsargājamo dabas objektu un to aizsargjoslu izmantošanas režīmu. Dabas lieguma „Pašulienes mežs” teritorijas tiesiskais valdītājs ir VAS „Latvijas valsts meži”.

1.1.2. Starptautiskās saistības un Eiropas Savienības noteiktās saistības

Apvienoto Nāciju Organizācijas Eiropas Ekonomikas komisijas 1998. gada 25.jūnija **Orhūsas konvencija** par pieeju informācijai, sabiedrības dalību lēmumu pieņemšanā un iespēju griezties tiesu iestādēs saistībā ar vides jautājumiem Latvijā tika pieņemta un apstiprināta ar likumu **“Par 1998.gada 25.jūnija Orhūsas konvenciju par pieeju informācijai, sabiedrības dalību lēmumu pieņemšanā un iespēju griezties tiesu iestādēs saistībā ar vides jautājumiem”** (26.04.2002). Tas ir jauna veida starptautisks līgums, kurš sasaista vides tiesības ar cilvēka tiesībām. Orhūsas konvencija nosaka sabiedrības un valsts pārvaldes iestāžu attiecības saistībā ar vides jautājumiem, sevišķi pieeju informācijai, sabiedrības dalību lēmumu pieņemšanā un iespēju griezties tiesu iestādēs.

Konvencija par bioloģisko daudzveidību Latvijā tika pieņemta un apstiprināta ar likumu **“Par 1992.gada 5. jūnija Riodežaneiro Konvenciju par bioloģisko daudzveidību”** (08.09.1995). Šīs konvencijas uzdevumi ir bioloģiskās daudzveidības saglabāšana un dzīvās dabas ilgtspējīga izmantošana.

Bonnas 1979.gada konvencija **“Par migrējošo savvaļas dzīvnieku aizsardzību”** Latvijā tika pieņemta un apstiprināta ar likumu **„Par 1979.gada Bonnas konvenciju par migrējošo savvaļas dzīvnieku sugu aizsardzību”**(25.03.1999). Puses atzīst migrējošo sugu saglabāšanas nozīmīgumu un šim mērķim lietojamo pasākumu saskaņošanu starp areāla valstīm, un, kur tas iespējams un ir mērķtiecīgi, sevišķu uzmanību veltot tām migrējošām sugām, kuru aizsardzības statuss ir nelabvēlīgs, kā arī veicot pasākumus, kas nepieciešami šādu sugu vai to dzīves vides saglabāšanai.

Bernē 1979. gada 16.septembrī pieņemtā konvencija **“Par Eiropas dzīvās dabas un dabisko dzīvotņu saglabāšanu”** Latvijā tika pieņemta un apstiprināta ar likumu **„Par 1979.gada Bernes konvenciju par Eiropas dzīvās dabas un dabisko dzīvotņu aizsardzību”** (17.12.1996.). Šīs Konvencijas mērķi ir aizsargāt savvaļas floru un faunu un to dabiskās dzīvotnes, īpaši tās sugas un dzīvotnes, kuru aizsardzībai nepieciešama vairāku valstu sadarbība, kā arī veicināt šādu sadarbību. Īpašs uzsvars likts uz apdraudētajām un izzūdošajām sugām, tajā skaitā apdraudētajām un izzūdošajām migrējošajām sugām.

Ar MK noteikumiem Nr.10 **„Noteikumi par līgumu par sikspārņu aizsardzību Eiropā”** (07.01.2003., izdoti saskaņā ar Ministru kabineta iekārtas likuma 14.panta pirmās daļas 3.punktu) pieņemtais un apstiprinātais **„Līgums par sikspārņu aizsardzību Eiropā”** nosaka, ka Latvijā ir jāaizliedz sikspārņu apzināta ķeršana, turēšana vai nogalināšana, jānosaka teritorijas, kas ir nozīmīgas sikspārņu saglabāšanas statusam, ieskaitot mītnēm un aizsardzībai, jāņem vērā nepieciešamie ekonomiskie un sociālie apsvērumi, aizsargājot šīs vietas no izpostījuma vai traucējumiem, jācenšas identificēt un aizsargāt svarīgākās sikspārņu barošanās vietas no izpostīšanas vai traucēšanas, jāveic atbilstoši pasākumi, lai sekmētu sikspārņu aizsardzību un sekmētu sabiedrības apziņas veidošanos par sikspārņu saglabāšanas nozīmīgumu. Līgums izstrādāts Londonā 1991.gada 4.decembrī.

Eiropas Padomes Direktīva 79/409/EEC “Par savvaļas putnu aizsardzību” (02.04.1979.) nosaka, ka dalībvalstīm jāveic nepieciešamie pasākumi, lai saglabātu migrējošo sugu populācijas tādā līmenī, kas atbilst īpašajām ekoloģiskajām, zinātniskajām un kultūras

prasībām, tai pašā laikā ņemot vērā ekonomiskās un rekreācijas vajadzības, vai regulēt šo sugu populāciju lielumu atbilstībā šim līmenim.

Eiropas Padomes Direktīvas 92/43/EEC “Par dabisko biotopu, savvaļas faunas un floras aizsardzību” (21.05.1992.) mērķis ir veicināt bioloģiskās daudzveidības saglabāšanos, veicot dabisko biotopu, faunas un floras aizsardzību. Direktīvas paredz, ka katrai dalībvalstij ir jāizveido īpaši aizsargājamo dabas teritoriju tīkls (saukts par *NATURA 2000*), kas nodrošinātu direktīvu pielikumos minēto sugu un biotopu adekvātu aizsardzību. Direktīva nosaka dažādus aizsardzības pasākumus, lai izveidotu stingru augu un dzīvnieku aizsardzības režīmu.

Dabas lieguma „Pašulienes mežs” teritorijā konstatētas **3** Eiropas Padomes Direktīvas 92/43/EEC “Par dabisko biotopu, savvaļas faunas un floras aizsardzību” sugas.

1.1.3 Īpašuma tiesības

Visa lieguma “Pašulienes mežs” teritorija (106ha) pieder Latvijas Valstij, Zemkopības ministrijas personā. Teritorijas tiesiskais valdītājs – VAS “Latvijas valsts meži” Dienvidlatgales mežsaimniecība.

Dabas lieguma teritorijas „Pašulienes mežs” kadastra vienības Nr.44900030073.

1.2. Vispārēja informācija par teritoriju

1.2.1. Atrašanās vieta, ģeogrāfiskās koordinātes

Dabas lieguma teritorija atrodas Daugavpils rajona Ilūkstes novada Šēderes pagastā (1.attēls).

Teritorijas platība ir 106ha. Dabas lieguma “Pašulienes mežs” teritorijās tuvuma atrodas divas lielākas apdzīvotas vietas – Pašuliene un Šēdere.

Ziemeļos tā robežojas ar dzelzceļa līniju Daugavpils – Paņeveža (dzelzceļa stacija Ilūkste), rietumos ar naftas pārsūkņēšanas uzņēmuma SIA „LatRosTrans” (reģ.Nr. 000319074, Balvu ielā 7, Daugavpils, LV-5403) teritoriju, dienvidos atrodas autoceļš Bebrene – Šēdere – Gobunkova (V699), austrumos – autoceļš Ilūkste – Šarlote – Lietuvas robeža (V700). Dabas lieguma teritorijas attālums līdz dzelzceļa līnijai un naftas pārsūkņēšanas uzņēmuma teritorijai ir no ~30m 202.kvartāla 1.nogabalā līdz ~60m 203.kvartāla 3.nogabalā.

Pieklūšanas iespējas teritorijai: 2.šķiras autoceļi Bebrene – Šēdere – Gobunkova (V699), Ilūkste – Šarlote – Lietuvas robeža (V700), Pašuliene – Šēdere (V724), kā arī dzelzceļa līnija Daugavpils – Paņeveža (dzelzceļa stacija Ilūkste).

Dabas lieguma robežpunktu koordinātas, vidējās koordinātas un shēma atrodamas 1.pielikumā. Šobrīd dabas lieguma „Pašulienes mežs” robežas nav atzīmētas dabā ar MK noteikumu Nr.415 pielikumā norādītajām zīmēm.

1.2.2. Esošais zonējums

Teritorijai sākotnēji tika noteikts dabas lieguma aizsardzības režīms, speciāls zonējums netika noteikts.

1.2.3. Apsaimniekošanas infrastruktūra

Dabas lieguma pārvaldi īsteno VAS „Latvijas valsts meži” Dienvidlatgales mežsaimniecība. Lieguma teritorija nav apgrūtināta ar ilgtermiņa mežizstrādes līgumu.

Teritorijas pārvaldi koordinē Vides ministrijas pakļautībā esošā Dabas aizsardzības pārvalde. Tā pārrauga dabas lieguma “Pašulienes mežs” dabas aizsardzības plāna izstrādes gaitu un veicina tā ieviešanu pēc apstiprināšanas.

Dabas lieguma aizsardzības un izmantošanas noteikumu ievērošanas valsts kontroli īsteno Valsts vides dienesta Daugavpils reģionālās vides pārvaldes Daugavpils rajona nodaļa un Valsts vides dienests.

Dabas lieguma teritorijā meža apsaimniekošanas un izmantošanas normatīvo aktu ievērošanu kontrolē Valsts meža dienesta Daugavpils virsmežniecības Sventes mežniecība.

1.2.4. Aizsardzības un apsaimniekošanas īsa vēsture

Dabas lieguma teritorijā dabiskos meža biotopus (turpmāk tekstā DMB) noteica Daugavpils virsmežniecības bijušais meža ekoloģs Staņislavs Soms, veicot inventarizāciju 2001.gadā. Lielākā daļa dabas lieguma platības tika atzīta kā atbilstoša DMB kritērijiem, tādēļ 2002.gada pavasarī dabas lieguma teritoriju papildus apsekošanai ieteica VAS „Latvijas valsts meži” Dienvidlatgales mežsaimniecības speciālisti Vides ministrijas izsludinātās akcijas „Iesaki teritoriju” ietvaros.

2003.gadā projekta „Latvijas īpaši aizsargājamo teritoriju sistēmas saskaņošana ar EMERALD/NATURA 2000 aizsargājamo teritoriju tīklu” ietvaros potenciālajā dabas lieguma teritorijā tika veikta biotopu un sugu inventarizācija. Teritorijas apsekošanu 2003.gada vasarā veica ekspertes V.Baroniņa un M.Pakalne, piedaloties VAS „Latvijas valsts meži” Dienvidlatgales mežsaimniecības speciālistiem. Apsekošanas gaitā tika konstatēti nozīmīgi Eiropas nozīmes biotopi, kā arī īpaši aizsargājamas un retas sugas. Pamatojoties uz iegūtajiem datiem, tika izveidota īpaši aizsargājamā dabas teritorija – dabas liegums „Pašulienes mežs”, kas tika iekļauts Latvijas NATURA 2000 Eiropas nozīmes ĪADT sarakstā.

Teritorijas statusu apstiprināja ar grozījumiem MK 1999.gada 15.jūnija noteikumos Nr.212 „Noteikumi par dabas liegumiem” (23.04.2004.).

1.2.5. Kultūrvēsturiskais raksturojums

Dabas lieguma „Pašulienes mežs” teritorija atrodas Daugavpils rajonā, Šēderes pagastā, bet agrāk tā iekļāvās Ilūkstes apriņķa Lašu pagasta teritorijā. Lašu pagasts veidojies, apvienojot vairāku agrāko muižu un muižiņu zemes. Lašu pagasts robežojās ar Prodes, Bebrenes, Pilskalnes un Raudas pagastiem un Lietuvu. Tās iedzīvotāji piederēja pie Lašu evaņģēliski luteriskās draudzes.

1949.gadā Lašu pagastu likvidēja, izveidojot Lašu ciemu.1990.gadā Lašu pagastu atjaunoja, bet administratīvo teritoriālo pārkārtojumu rezultātā 1991.gadā Lašu pagasts pārdēvēts par Šēderes pagastu, ietverot tajā Lašu pagasta DA daļu, gandrīz visu bijušo Raudas pagastu, bijušā Sventes pagasta DR malu un nelielu daļu no Pilskalnes pagasta.

Tagad Šēderes pagasts robežojas ar Eglaines (kurš arī ietver daļu kādreizējā Lašu pagasta), Pilskalnes, Sventes un Medumu pagastiem un Lietuvas Republiku.

Dabas lieguma „Pašulienes mežs” teritorija agrāk atradās uz Vecgrīnvaldes (Jaungrīnvaldes(?)) muižas zemes.

Netālu no tās, Pašulienes – Šarlotes ceļa kreisajā pusē, mežā, iepretī Buku mājām, atrodas Pašulienes I Pasaules karā kritušo vācu karavīru Brāļu kapi, kas izveidoti 20-tajos gados, apbedījot tur apkārtņē kritušos vācu karavīrus. Pavisam pagasta teritorijā ir 11 šādas kapsētas. Dabas lieguma „Pašulienes mežs” teritorijā joprojām saskatāmi I Pasaules kara laikā veidoto kara bunkuru aprises.

Pie dabas lieguma „Pašulienes mežs” atrodas degvielas pārsūkņēšanas stacija – SIA „LatRosTrans” līnijas ražošanas dispečeru stacija “Ilūkste” un jaunuzceltais Pašulienes ciemats ar 540 iedzīvotājiem, pasta nodaļu un bibliotēku. Pārsūkņēšanas stacija izbūvēta 20.gadsimta 70-tajos gados.

Tā laika presē publicētas sekojošas ziņas: *“Novopolockas benzīns Ilūkstē” (laikraksts “Avangards”, 1972.gads); “Ilūkste – nozīmīga naftas piegādātāja” (laikraksts “Avangards”, 1973.gada 24.novembris); “Draudzības trase – speciālisti no Polijas Tautas republikas būvē naftas vadus” (laikraksts “Avangards”, 1976.gads ,Nr.10, 3.lpp.).*

Netālu no dabas lieguma izvietoti Pašulienes ciemata iedzīvotāju dārziņi, kas atrodas arī uz bijušās Dzeņu viensētas zemes.

Nosaukums *Pašuliene* pārsūkņēšanas stacijas ciematam pārņemts no tuvumā esošajām Pašulienes mājām un bijušajām Pašulienes ūdensdzirnavām uz Ilūkstes upes. Tās 1933./34.gadā piederējušas K.Ruļukam un tajās bijis nodarbināts 1 strādnieks.

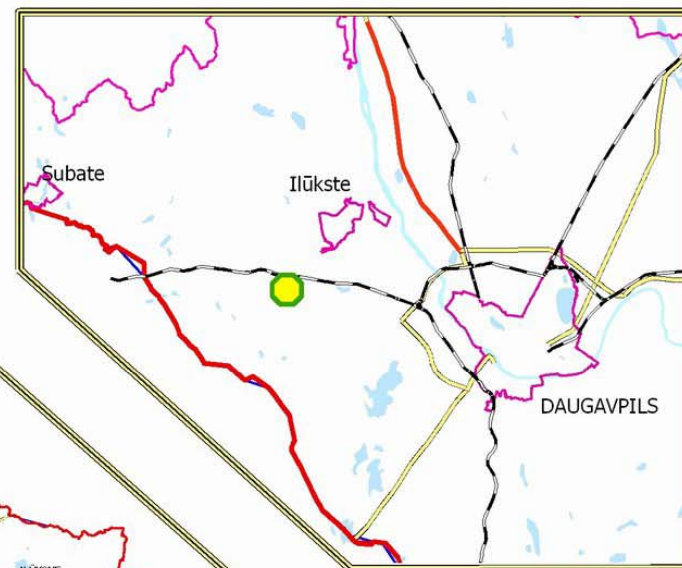
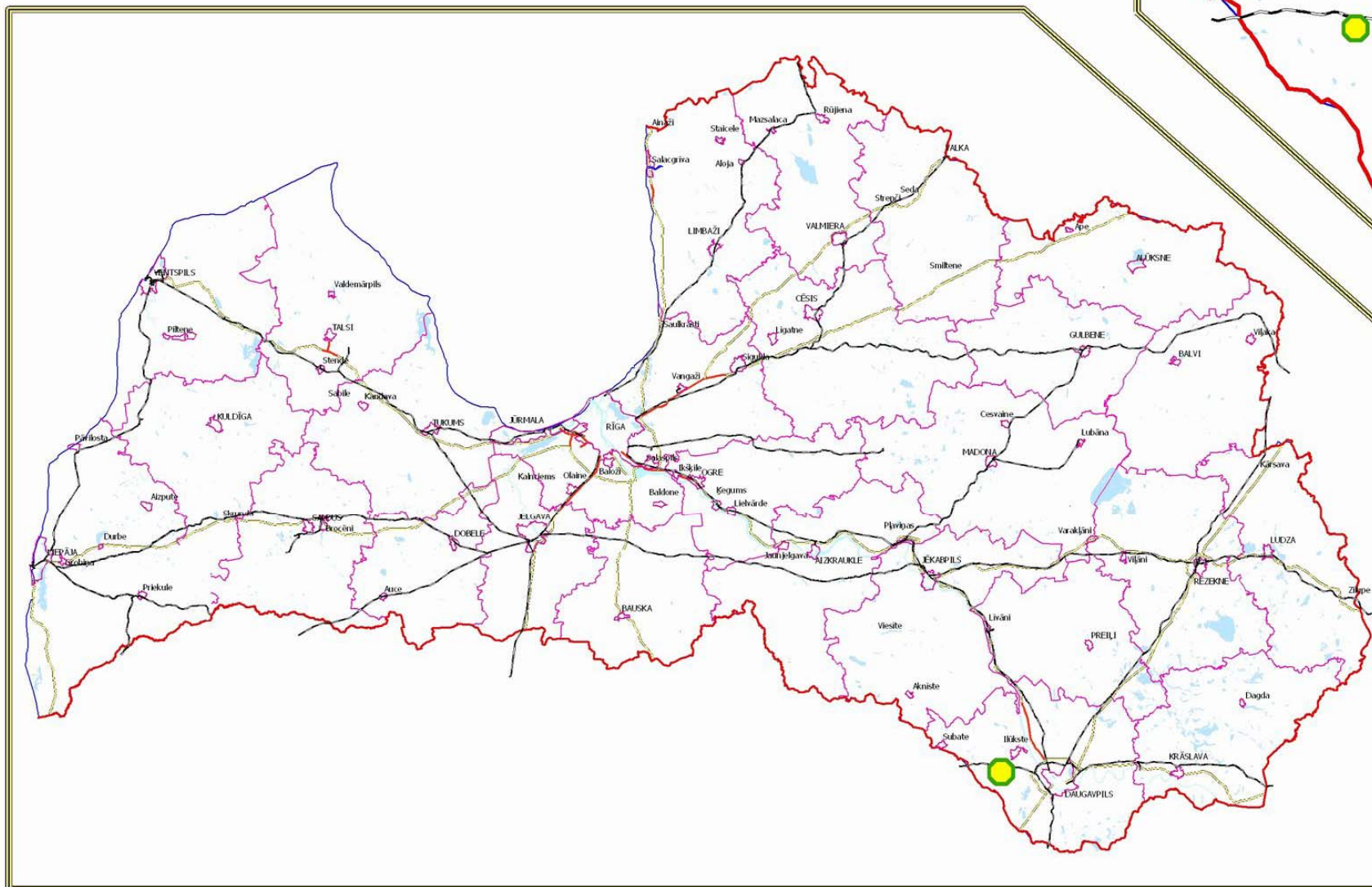
Dabas lieguma tuvumā atrodas arī Brūveru mājas, kuru iedzīvotāja Milda Mināte (dz.1920.g., Zvirbulis) sniedza informāciju par apkārtni: *“Pašulienes dzirnavas piederēja Ruļukam, vārdu*


nevaru atcerēties. Viņam bija 3 meitas: Vanda, Anna un vēl viena, dēla nebija. Pašulienes dzirnavās ļoti labi taisīja putraimus, pusbīdele bija, arī rupjo malumu taisīja. Šēderē ļoti labi baltos miltus taisīja, Ilūkstē, tur atkal maizei mala.

Pašulienes mežs senos laikos piederēja valstij. Apkārt tur ir, viducs tukšs. Apkārt kā vaiņags, skaists mežs. Ir egles, elkšņi, melnie elkšņi, priedes mazāk. Kur nāk aiz dzelzceļa, tur vairāk priedes.”

Pašulienes dzirnavas minētas arī skolotājai Olgai Spūlei Eglainē 1992.gadā rakstītajā vēstulē, ko sūtījusi Marta Puriņa, vietējā iedzīvotāja no Raudas puses: *”Un tā pirmās dzirnavas Bel... (rokraksts nesalasāms – I.Č.), otrās Raudmuižas un starp Raudmuižu un Šederi senlaikos bijušas vēl vienas, kuru atliekas vel tagad esot samanāmas ... Tad Šederes, Pašulienes un Ilūkstes. Uz šodienu tur viss ir izpostīts un samīdīts.”*

Dabas lieguma "Pašulienes mežs" atrašanās vieta



 Dabas liegums "Pašulienes mežs"

1.2.6. Kartogrāfiskais materiāls

Dabas aizsardzības plāna izstrādes gaitā izmantotais kartogrāfiskais materiāls apkopots 1.tabulā.

1.tabula

Izmantotais kartogrāfiskais materiāls

Nr.p.k.	kartogrāfiskais materiāls	mērogs	gads
1.	LR Valsts zemes dienesta ortofoto kartes	1:10 000	2004.
2.	VAS „Latvijas valsts meži” mežaudžu plāns, daļplāns	1: 10 000	2001.
3.	Nekustāmo īpašumu Valsts kadastra reģistra grafiskie dati	1: 10 000	2004.

1.3. Teritorijas fiziski - ģeogrāfiskais raksturojums

1.3.1. Klimats

Dabas liegums „Pašulienes meži” atrodas Latvijas viskontinentālākajā (hidrotermiskais koeficients – 1,8-1,9) un siltākajā (aktīvo temperatūru summa 1900-2100°C) klimatiskajā rajonā – Lubāna zemiene un Latgales augstiene.

Bez sala periods šajā apvidū ir 135-145 dienas. Ziemas noturīgas (sniega sega saglabājas 100-110 dienas), ar 25-35cm biezu sniega kārtu.

Vidējā minimālā temperatūra no -26 līdz -27°C. Jūlija vidējā temperatūra – 17-17,5°C, janvāra – -6,5°C. Nokrišņi 550-650mm gadā, no tiem siltajā gadalaikā ~450mm.

Datus par dabas lieguma „Pašulienes mežs” klimatiskajiem apstākļiem apkopo Daugavpils meteoroloģiskā stacija.

1.3.2. Ģeoloģija, ģeomorfoloģija

Dabas liegums “Pašulienes mežs” atrodas Augšzemes augstienes Ilūkstes paugurainē. Tās reljefu veido grēdas, vaļņi un pauguri. Absolūtais augstums daudzviet pārsniedz 160m virs jūras līmeņa.

Ilūkstes pauguraines pamatā ir ielejveida iegrauzumu izrobota, galvenokārt augšdevona Gaujas un Amatas svītas terīgēno nogulumiežu (smilšakmeņu, aleirītu, mālu) veidota virsa. Pamatiežus klāj nevienmērīgi bieza kvartāla nogulumu sega. Lielāko tās daļu veido pēdējā apledošanas ledāja un tā kušanas ūdeņu nogulumu. Kvartāla nogulumu segas uzbūvei īpaši raksturīgs ir pamatmorēnas smilšmāls vai mālsmilts. Ilūkstes pauguraines D un DR daļā morēnu klāj fluvioglaciāls smilts vai smilšainas grants materiāls, retāk – limnoglaciāli māli vai aleirīti (Āboltiņš, 1994).

1.3.3. Hidroloģija

Ziemeļos no dabas lieguma „Pašulienes mežs” teritorijas tek Ilūkstes upe (Lietuvā Lukšta) – Daugavas kreisās pietekas Berezovkas labā satekupe, kas iztek no Lukšta ezera Lietuvā. Upes kopējais garums 53km (Latvijas teritorijā 37km).

Dienvidrietumos no dabas lieguma teritorijas tek Sasaļu upīte (Šēdere). Tās kopējais garums 12km. Upe izveidojusies, satekot Gorbunovkas upītei ar Šēderes strautu. Uz dienvidiem no dabas lieguma teritorijas Sasaļu upītē ietek Vecgrīnvaldes upīte.

Dabas lieguma teritorija praktiski nav susināta. Tās ziemeļu daļā starp mežu un dzelzceļu atrodas grāvis.

Teritorijas rietumu daļu (202. un 205.kvartālā) šķērso strauts (vai neliela upīte) bez nosaukuma. Vasaras vidū tas gandrīz izsīkst, turpretī pavasarī pārplūst. Pavasarī un, iespējams, rudens periodā dabas lieguma teritorijā veidojas dažāda lieluma stāvoši un tekoši ūdeņi.

1.3.4. Augsnes

Dabas lieguma „Pašulienes mežs” teritorija atrodas Austrumlatvijas pauguraino augstieņu augšņu rajonā. Šeit augsnēs veidojušās uz karbonātus saturošas smilšmāla morēnas, ko bieži vien sedz smilts un mālsmilts, sastopami grantaini nogulumi.

Augšņu sega šajā rajonā daudzveidīga. Dominē erodētas vāji un vidēji podzolētās velēnu podzolaugsnes. Reljefa zemākajās vietās veidojas purvainās un purva augsnes.

1.4. Teritorijas bioloģiskais raksturojums

1.4.1. Flora

Teritorijas izpēte

Pašulienes mežu apsekošana īpašos zinātniskos nolūkos nav notikusi, tomēr literatūrā atrodama jau ļoti sena informācija par šiem mežiem kā floristiski interesantiem (Fedorovičs, 1851). Ilūkstes misionāru skolas dabaszinātņu skolotājs, priesteris Jāzeps Fedorovičs dzīvojis Ilūkstē, pētījis floru diezgan plašā apkārtnē (Dienvidlatgalē, Sēlijā). Viņa darbības rezultātā tapuši vairāki rokraksti par Ilūkstes apkārtnes floru. Kaut arī pagājuši jau vairāk nekā 150 gadu, inventarizējot daudzas viņa norādītās atradnes, ir izdevies atkārtoti konstatēt viņa atrastās augu sugas, kas norāda uz ilglaicīgi pastāvošiem biotopiem, kas vēl arvien saglabājušies. Tādas ir arī gravas ar veciem nogāžu mežiem pie Pilskalnes (pašreizējais dabas liegums “Pilskalnes Siguldiņa”) un tāpat saglabāties arī meža masīvs pie Pašulienes, saukts arī par Grīnvaldes mežu, un ar šādu nosaukumu tas sastopams arī Fedoroviča vērtīgajā rokrakstā „*Katalog roślin dziko rosnych i niektorych przyswojonych okolo Ilukszty rosnych przez X. Josefa Fiedorowicza od roku 1818 aż dotąd postrzeżonych i yadeterminowanych wedlug ukladu Linneusza roku 1851 napisany. Nazwiska roślin polacinie, popolsku i politewsku*”, kura oriģināls atrodas Lietuvas Nacionālajā bibliotēkā, bet daļa saglabāto herbāriju glabājas Viļņas Universitātē.

No 1977. līdz 1980.gadam Bioloģijas institūta botāniķi detalizēti inventarizēja Dienvidlatgales ģeobotāniskā rajona floru. Darba rezultātā izdota 4.grāmata astoņu grāmatu sērijā par Latvijas ģeobotānisko rajonu floru un veģetāciju (Tabaka u.c., 1982). Dabas liegums „Pašulienes mežs” atrodas šī ģeobotāniskā rajona I apakšrajona 1.mikrorajonā.

2001.gadā Daugavpils virsmežniecības bijušais ekoloģs S.Soms veicis DMB inventarizāciju, kā rezultātā konstatēta liela DMB koncentrācija, tāpēc, atsaucoties uz 2002.gada pavasarī Vides ministrijas izsludināto akciju “Iesaki teritoriju!”, Dienvidlatgales mežsaimniecība pieteica šo teritoriju īpaši aizsargājamo dabas teritoriju statusam.

2003.gadā projekta „Latvijas īpaši aizsargājamo teritoriju sistēmas saskaņošana ar EMERALD/NATURA 2000 aizsargājamo teritoriju tīklu” ietvaros teritorijas novērtējumu Eiropas direktīvas 1. un 2.pielikuma kontekstā snieguši augu un biotopu eksperti un tika atzīts par lietderīgu dibināt te dabas liegumu, lai saglabātu vērtīgos mežu biotopus, kas vienlaikus atbilstu NATURA 2000 teritoriju kritērijiem.

2005.gada 17., 30. un 31.jūlijā dabas liegumu dabas aizsardzības plāna izstrādes vajadzībām apsekojuši botāniķi V.Baroniņa un U.Suško.

Tipiskākās un izplatītākās sugas

Meži

Dienvidaustrumlatvijas ģeobotāniskajam rajonam, kurā atrodas dabas liegums “Pašulienes mežs”, agrāk bijuši raksturīgi platlapu vai platlapu – egļu meži, kas mūsdienās saglabājušies galvenokārt kā egļu vēri ar bērzu un apšu piemistrojumu. Tikai vietām saglabājušies platlapu – egļu meži ar sarežģītu struktūru un daudzveidīgu sugu sastāvu, kur platlapu koki ir lielākoties ir otrajā stāvā, retāk – pirmajā stāvā. Šī ģeobotāniskā rajona I apakšrajonā ir sastopami ozolu – egļu un ošu – egļu meži, vairāk gan tie raksturīgi ezeru salām vai upju ieleju gravām, kā, piemēram, Naujenē, Pilskalnē, Piedrujā (Tabaka u.c., 1982). Tomēr tieši šādi meži (ošu – egļu) raksturīgi arī dabas liegumā “Pašulienes mežs”, kaut arī tas nav saistīts ne ar dziļām gravām, ne ezeru salām.

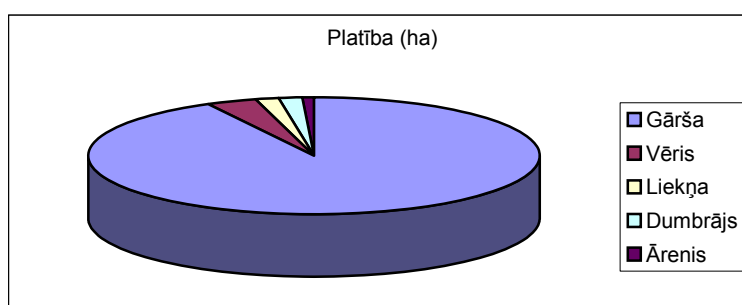
Dabas liegumā meža zemes aizņem visu dabas lieguma teritoriju – 105ha sedz mežs un 1ha – stigas. No kopējās teritorijas 96% aizņem sausieņu meži, 3% purvaini un 1% susināti meži. Īpaši jāuzsver, ka teritorija ir dabiska, praktiski nesusināta, tikai ziemeļu daļā starp mežu un dzelzceļu ir grāvis, kura ietekmi mežā gan īpaši nejūt un apzīmējums taksācijā – ārenis – ir drīzāk teorētisks.

Absolūtā pārsvarā dabas liegumā dominē gārša, ļoti nenozīmīgas platības aizņem vēris, liekņa, dumbrājs un ārenis (4.tabula).

4. tabula.

Mežaudžu sadalījums pa augšanas apstākļu tipiem dabas liegumā

Meža augšanas apstākļu tips	Platība (ha)
gārša	96,7
vēris	3,8
liekņa	2
dumbrājs	1,7
ārenis	0,8

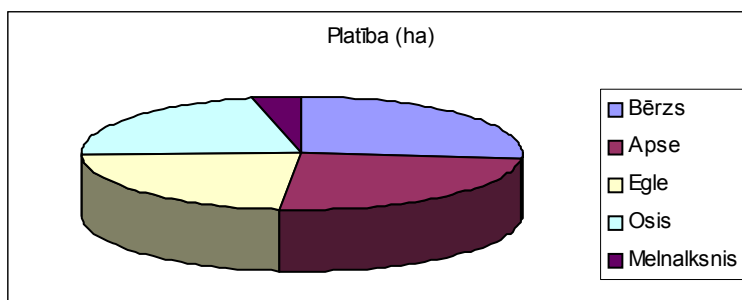


Analizējot mežaudzes taksācijas aprakstus pēc valdošajām sugām, vērojama samērā vienāda bērza, apses, egles un oša izplatība, kur ar nelielu pārsvaru valdaudzē sastopams bērzs. Tomēr dabā osis noteikti sastopams biežāk, tas lielākoties ir arī otrajā stāvā un neiztrūkstoši paaugā. Jāatzīmē, ka nereti oši ir izcila diametra, to vecums vērtējams ap 130 gadiem. Ne velti mežsaimnieciskajos plānos šis masīvs tiek saukts par “Ošu mežu”, šeit savulaik ir iegūtas sēklas stādu audzēšanai.

5.tabula.

Koku sugu īpatsvars pēc aizņemtās platības

Valdošā suga	Platība (ha)
bērzs	27,3
apse	26
egle	23,4
osis	22,6
melnalksnis	3,7

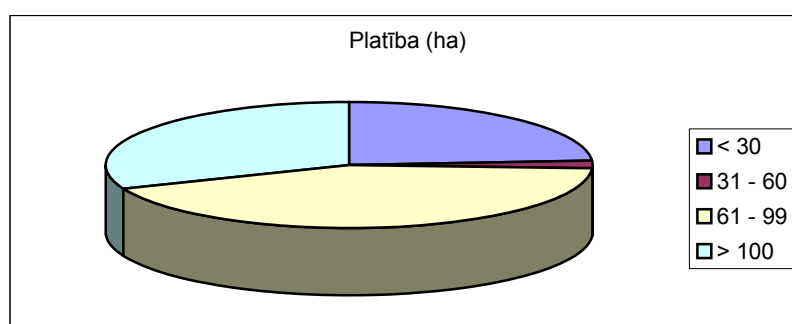


No dabas lieguma „Pašulienes mežs” teritorijas 76% aizņem meži, kas vecāki par 60 gadiem. Īpaši vērtīgi ir meži, kas vecāki par 100 gadiem. Šādi meži aizņem vairāk nekā 1/3 daļu no lieguma. Apmēram 1/4 daļu teritorijas aizņem jauni meži, kas ir 7–30 gadus veci (6.tabula). Pēdējā kailcirte dabas lieguma teritorijā bijusi 1998.gadā.

6.tabula.

Kokaudzes sadalījums pa vecuma grupām

Vecuma grupas (gadi)	Platība (ha)
< 30	25,1
31–60	2
61–99	45,1
> 100	32,8



Floristiski bagātākās ir gāršas. Lakstaugu stāvā vaskulāro augu sugu skaits pārsniedz 50. Dominē podagras gārša *Aegopodium podagraria*, baltais vizbulis *Anemone nemorosa*, meža grīslis *Carex sylvatica*, daudzgadīgā kaņepene *Mercurialis perennis*, birtalu skarene *Poa nemoralis*, birtalu virza *Stellaria nemorum*, Kašūbijas gundega *Ranunculus cassubicus* un daudzas citas sugas. Kā raksturīgas gāršu sugas, kuras te bieži sastopamas, var minēt arī parasto ēnsmilgu *Milium effusum*, miešķi *Galium odoratum*, platlapu pulkstenīti *Campanula latifolia* u.c. Ļoti bagātīgs arī pamežs, kurā dominē lazda *Corylus avellana*.

Atsevišķos nogabalos teritoriju šķērso neliels strauts, tā apkārtnē un dažviet arī citur zemsedze vairāk atbilst slapju gāršu veģetācijai. Bez parastajām gāršu sugām te biežāk pārstāvēts attālvārpu grīslis *Carex remota*, sastopama sievpaparde *Athyrium filix-femina*, purva purene *Caltha palustris*, lēdzerkste *Cirsium oleraceum*. Koku stāvā dominē osis, bērzs, bet piemistrojumā sastopams melnalksnis. Šajos mežos sastopama ļoti liela epifītu bagātība uz augošiem koku stumbriem, kā arī uz kritālām.

Nelielas platības aizņem arī slapjie melnalkšņu meži, kuros zemsedzē dominē melnalkšņu staignāju sugas: lēdzerkste *Cirsium oleraceum*, bebrukārklīņš *Solanum dulcamara*, uzpūstais grīslis *Carex vesicaria*, pagarinātais grīslis *C. elongata*, dižmeldru grīslis *C. pseudocyperus*, parastā vīgrieze *Filipendula ulmaria*, Eiropas vilknadze *Lycopus europaeus*, parastā zeltene *Lysimachia vulgaris* u.c.

Divi nogabali taksēti kā vēris. Te zemsedzē dominē mellene *Vaccinium myrtillus*, niedru ciesa *Calamagrostis arundinaceus*, biežāk nekā citur sastopams gada staipeknis *Lycopodium annotinum* un apdzira *Huperzia selago*.

Nacionālajā un Eiropas līmenī īpaši aizsargājamās augu sugas

Liegumā konstatētas piecas vaskulāro augu, piecas sūnu un viena ķērpju suga, kuras ir ierakstītas Latvijas Sarkanajā grāmatā un īpaši aizsargājamo augu sarakstā.

Interesi izraisa J.Fedoroviča rakstos (1851) minētā dzeltenās dzegužkurpītes *Cypripedium calceolus* atradne Grīnvaldes mežā. Būtībā piemērotu biotopu šai sugai šajā teritorijā netrūkst arī tagad. Par cik daudzas no Fedoroviča minētajām atradnēm saglabājušās līdz mūsdienām, tad noteikti būtu vērts apsekot šo meža masīvu jūnija pirmajā pusē – šīs augu sugas ziedēšanas laikā, jo vēlāk to var arī nepamanīt.

2003.gadā „Latvijas īpaši aizsargājamo teritoriju sistēmas saskaņošana ar EMERALD/NATURA 2000 aizsargājamo teritoriju tīklu” projekta ietvaros konstatētas četras īpaši aizsargājamās sugas – plankumainā un Fuksa dzegužpirkstīte, apdzira un gada staipeknis, bet izdalītajos DMB atzīmētās piecas DMB indikatorsugas – *Lejeunea cavifolia*, *Homalia trichomanoides*, *Neckera pennata*, *Mecgeria furcata* un *Graphis scripta*.

Apsekojot teritoriju 2005.gada jūlijā, tika konstatētas jau minētās četras īpaši aizsargājamās augu sugas un DMB indikatorsugas. No jauna konstatētas vairākas sugas: divās atradnēs Lietuvas ūdenszāle *Glyceria lithuanica*, kas ir DMB speciālistu suga, kā arī suga, kurai jāveido mikroliegumi.

Pēc biotopa piemērotības (sevišķi strauta krastā), kā arī pēc izplatības areāla te ļoti piemēroti apstākļi arī tādām DMB speciālistu sugām kā platlapu cinna *Cinna latifolia*, meža auzene *Festuca altissima* un divsēkļu grīslis *Carex disperma*, tomēr tās netika konstatētas. Toties no retajām un īpaši aizsargājamām sugām ļoti daudzskaitlīgi sastopama Fuksa dzegužpirkstīte *Dactylorhiza fuchsii* – praktiski tā bagātīgi aug katrā meža nogabalā, kurš vecāks par 60 gadiem un dažkārt arī jaunākos.

Vēl 2005.gada apsekojumos uz liela izmēra koku stumbriem, galvenokārt ošiem un apsēm, konstatētas vairākas īpaši aizsargājamās un Latvijas Sarkanajā grāmatā ierakstītas sūnu un ķērpju sugas: trejdaivu bacānija *Bazzania trilobata*, doblapu leženeja *Lejeunea cavifolia*, īssetas un gludā nekera *Neckera pennata* un *N. complanata*, gludkausiņa jungermannija *Jungermannia leiantha*, dakšveida mecgērija *Metzgeria furcata*, parastais plaušķērpis *Lobaria pulmonaria*, bet vienā atradnē strautā uz akmens – Arnolda spārnene *Fissidens arnoldii*.

Četras no visām šīm sugām ir DMB speciālistu sugas (neskaitot dzeltenu dzegužkurpīti). Konstatētas arī piecas šādas DMB indikatorsugas, kuras nav ierakstītas Latvijas Sarkanajā grāmatā vai īpaši aizsargājamo sugu sarakstā: tievā gludlape *Homalia trichomanoides*, rudens džeimsonīte *Jamesoniella autumnalis*, garlapu kažocene *Anomodon longifolius*, rakstu ķērpis *Graphis scripta*, Eiropas dziedēnīte *Sanicula europaea*.

Kopumā šo samērā nelielo teritoriju raksturo diezgan liela reto vaskulāro augu, sūnu un ķērpju sugu koncentrācija. Turklāt jāpiezīmē, ka vairākas no šīm sugām sastopamas gandrīz katrā nogabalā, bet dažas retās vai ļoti retās vairākās atradnēs. Pēc sugu kvantitatīvās izplatības analīzes (Fatare, 1992) viena suga (Lietuvas ūdenszāle) ietilpst reto sugu grupā (11-30 atradnes), un Latvijā tai ir izplatības areāla rietumu robeža.

No Eiropas nozīmes īpaši aizsargājamām augu sugām sastopami gada staipeknis *Lycopodium annotinum* un apdzira *Huperzia selago* (ierakstītas Eiropas direktīvas V pielikumā). Nozīmīgi būtu, ja izdotos atkal konstatēt dzeltenu dzegužkurpīti (II un IV pielikuma suga) – suga, kura ir Eiropas kopienas aizsardzības interešu sfērā un kurai ir jāveido īpaši aizsargājamās teritorijas.

Dati par īpaši aizsargājamām vaskulāro augu, sūnu un ķērpju sugām apkopoti 3.pielikumā.

1.4.2. Fauna

Dabas lieguma „Pašulienes mežs” teritorijā speciālu faunas pētījumu ir maz. Projekta „Latvijas īpaši aizsargājamo teritoriju sistēmas saskaņošana ar EMERALD/NATURA 2000 aizsargājamo teritoriju tīklu” ietvaros veikta īpaši aizsargājamo dzīvnieku sugu inventarizācija nav veikta.

Putnu novērojumi veikti otrā Latvijas ligzdojošo putnu atlanta pētījumos, taču pētījumu rezultāti vēl nav līdz galam apkopoti. Par Ilūkstes apkārtni ir arī vispārēja rakstura putnu faunas pētījumi no pirmā Latvijas ligzdojošo putnu atlanta izstrādes laika no 1980. līdz 1984.gadam. (Priednieks u.c., 1989), kā arī Latvijas ornitoloģijas biedrības (LOB), LU Bioloģijas institūta Ornitoloģijas laboratorijas un Latvijas Dabas fonda (LDF) ievāktā informācija par reto putnu sugu ligzdošanu, ūdensputnu inventarizāciju, pūču uzskaiti u.tml., taču nav konkrētu datu par Pašulienes dabas lieguma teritoriju. Pieejamajās datu bāzēs ir ļoti maz informācijas par citām dabas liegumā konstatētajām dzīvnieku sugām.

2005.gada pavasarī un vasarā veikti epizodiski dabas lieguma teritorijas apmeklējumi, kuru laikā galvenā uzmanība tika veltīta īpaši aizsargājamo un reto dzīvnieku sugu konstatēšanai un tām piemēroto biotopu novērtēšanai. Turpmāk tekstā sniegts pārskats par dabas lieguma teritorijā sastopamajām dzīvnieku sugām. Teritoriju apsekoja Mārtiņš Kalniņš.

Bezmugurkaulnieki

Epizodiskajos teritorijas apmeklējumos gūts vispārējs priekšstats par bezmugurkaulnieku faunu. Dabas lieguma teritorijā ir vāji pārstāvēti gan ksilofāgie kukaiņi, gan vārpstiņgliemeži, kā arī citas DMB indikatorsugas, kas acīmredzot skaidrojams ar dabas lieguma teritorijas nosacītu izolētību (atklātās ainavas, lineārās struktūras – ceļi, dzelzceļš) no citiem mežu masīviem.

Lielāka nozīme ir teritorijas mežu nogabaliem ar apsēm, ošiem un laucēm, kur veidojas bagātāks lakstaugu stāvs. Atklāto ainavu sugas teritorijā ir pārstāvētas maz. Teritorijā dominējošās bezmugurkaulnieku grupas ir divspārņi *Diptera*, plēvspārņi *Hymenoptera*, vaboles *Coleoptera* un tauriņi *Lepidoptera*.

Salīdzinot teritorijā pārstāvētos biotopus ar citiem līdzīgiem, labi pētītiem biotopiem šajā teritorijā, var prognozēt lielu tauriņu sugu daudzveidību. Īpaši nozīmīgas ir meža malas, kurās vērojama liela augu sugu daudzveidība, kas savukārt rada lielu bezmugurkaulnieku sugu daudzveidību un īpatņu blīvumu.

Abinieki un rāpuļi

Tā kā dabas lieguma teritorijā ir pārstāvēti ūdeņi, tad teritorijā ir konstatētas arī dažas abinieku sugas. Biežāk sastopamās sugas ir pļavas varde *Rana temporaria*, purva varde *Rana arvalis* un parastais krupis *Bufo bufo*, kuru vairošanās (nārsts) konstatēts teritorijai piegulošajos grāvjos un iespējams arī teritorijā esošajās lāmās. Iespējams, teritorijā ir sastopamas arī mazais tritons *Triturus vulgaris*. Rāpuļi dabas lieguma teritorijā nav konstatēti, taču iespējama pļavas ķirzakas *Lacerta vivipara* un zalkša *Natrix natrix* sastopamība teritorijā.

Zivis

Teritorijā ir tikai īslaicīgi sīkūdeņi un grāvji, kas ir maz piemēroti zivju attīstībai. Teritorijas rietumu daļā esošais strauts ir piemērots nelielo zivju sugu attīstībai, taču apsekošanas laikā 2005.gada vasarā zivis netika konstatētas.

Putni

Pēc Latvijas ligzdojošo putnu atlanta datiem (dati uz 2005.gada jūliju) un epizodiskiem novērojumiem 2005.gada pavasarī un vasarā, dabas lieguma teritorijā un tās apkārtnē (5x5 km kvadrāts) konstatētas 60 putnu sugas.

Pēc 2005.gada lauka apsekojumiem vairākas no atlanta datu sugām noraidītas, jo teritorijā nav tām piemērotu biotopu, un konstatētas vairākas jaunas sugas. Līdz ar to pašlaik teritorijā konstatētas 56 putnu sugas (4.pielikumā), no kurām ligzdošana pierādīta 10 sugām, ticama 14 sugām, iespējama 31 sugai, bet viena suga – zivju gārnis, teritorijā novērots barojoties, taču neligzdo liegumā.

No konstatētajām 56 putnu sugām 38 sugas ir pieskaitāmas mežu sugām, 14 – atklāto ainavu – lauku sugām, bet 4 – ūdeņu sugām. Dalījums lauku, meža un ūdeņu sugās gan ir visai nosacīts, jo vairākas sugas var pieskaitīt pie divām vai pat visām trijām grupām, tomēr šis dalījums sniedz zināmu priekšstatu par teritorijas ainavu daudzveidību.

Kā nozīmīgu apstākli var minēt relatīvi lielo dzeņveidīgo putnu koncentrāciju, kas acīmredzot skaidrojams ar dažāda vecuma lapu koku klātbūtni, kā arī mežaudžu mozaīku. Kopumā dati par teritorijas putnu faunu liecina, ka dabas lieguma teritorijā ir pārstāvētas vairums no iekšzemei raksturīgākajām mežu putnu sugām.

Zīdītāji

Tā kā teritoriju veido relatīvi neliels mežu masīvs, ko aptver galvenokārt lauksaimniecībā izmantojamās zemes un cilvēku mājvietas, tad teritorijā ir diezgan nabadzīga zīdītāju fauna.

Pārstāvēti ir kukaiņēdāji (kurmji *Talpa europaea*, eži *Erinaceus* sp., ciršļi *Soricidae*), plēsēji (lapsas *Vulpes vulpes*), grauzēji (vāveres *Sciurus vulgaris*, peles *Muridae*, strupastes *Microtus* sp., zaķi *Lepus* sp.), pārnadži (staltbrīži *Cervus elaphus*, stirnas *Capreolus capreolus*, meža cūkas *Sus scrofa*).

Līdz šim nav veikti speciāli pētījumi par sikspārņu sugu klātbūtni dabas liegumā, taču, ņemot vērā, ka teritorijā atrodas samērā daudz vecu dobumainu koku, ir pamats uzskatīt, ka šie dzīvnieki šo teritoriju apdzīvo.

Par sermuļu *Mustela erminea*, zebiekstu *Mustela nivalis*, sesku *Mustela putorius* un Amerikas ūdeļu *Mustela vison* sastapšanu teritorijā datu nav, taču spriežot pēc minēto sugu izplatības un sastopamības biežuma Latvijā, kā arī pēc sugu apdzīvotajiem biotopiem, visas minētās sugas varētu būt sastopamas dabas lieguma teritorijā. Nepietiekami ir apzināti arī sīkie grauzēji – nav datu par klaidoņpeļu *Apodemus* sp., strupastu sugu sastāvu, kā arī rūsgano mežstrupastu *Clethrionomys glareolus* un pundurpeļu *Micromys minutes* sastopamību teritorijā.

1.4.2. Biotopi

Teritorijas izpēte

Kā jau iepriekš minēts – interesi šis meža masīvs piesaistījis jau kopš 19.gadsimta (Fedorovičs, 1851). Vispārēja rakstura biotopu izvērtēšana ģeobotāniskā rajona robežās notikusi jau šīs sadaļas ievadā aprakstītajos pētījumos septiņdesmitajos gados (Tabaka u.c., 1982).

2001.gadā izvērtēti DMB. Projekta „Latvijas īpaši aizsargājamo teritoriju sistēmas saskaņošana ar EMERALD/NATURA 2000 aizsargājamo teritoriju tīklu” ietvaros 2003.gadā notikusi ļoti īsa teritorijas novērtēšana Eiropas direktīvas 1. un 2.pielikuma kontekstā.

Teritorijā sastopamie biotopi

Pēc Latvijas biotopu klasifikatora (Kabucis, 2001) dabas liegumā konstatēti pieci biotopi:

- 1) F.1.8.3. Jauktu koku gāršas
- 2) F.1.8.2. Jauktu koku vēri
- 3) F.2.4.2. Melnalkšņu dumbrāji
- 4) F.2.4.3. Melnalkšņu liekņas

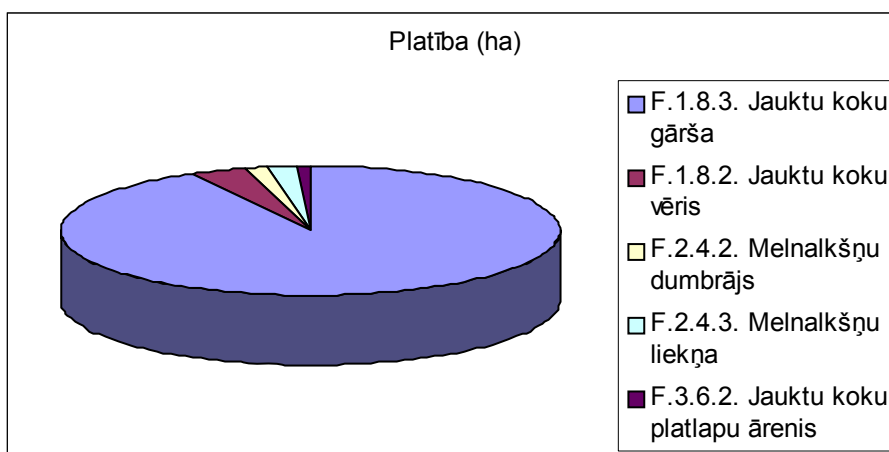
5) F.3.6.2. Jauktu koku platlapu ārenis.

Iedalot sīkāk jauktu koku gāršas un jauktu koku vērus: F.1.4.2. Apšu gāršas; F.1.6.1. Ošu gāršas; F.1.2.2. Egļu gāršas un F.1.3.2. Bērzu vēri; F.1.2.1. Egļu vēri.

7.tabula

Meža biotopu īpatsvars pēc aizņemtās platības dabas liegumā

Biotops	Platība (ha)	Platība % no teritorijas
F.1.8.3. Jauktu koku gārša	96,8	91
F.1.8.2. Jauktu koku vēris	3,7	4
F.2.4.2. Melnalkšņu dumbrājs	1,7	2
F.2.4.3. Melnalkšņu liekņa	2	2
F.3.6.2. Jauktu koku platlapu ārenis	0,8	1



Viss meža masīvs ir samērā viendabīgs, īpaša biotopu daudzveidība tur nav sastopama, toties gandrīz 2/3 jeb 62% no teritorijas aizņem vecas, vērtīgas, samērā nefragmentētas mežu audzes, kas atbilst DMB kritērijiem un viss mežs ir izdalīts kā DMB koncentrācijas vieta. Turklāt vairākus nogabalus šķērso neliels strauts, kura apkārtnē arī ir zināmas biotopu īpatnības gan mitruma apstākļu, gan veģetācijas ziņā, bet teritorijas austrumu malā ir divi melnalkšņu staignāja nogabali, kas varētu būt DMB (202.kvartāla 2.nogabals un 203.kvartāla 2. un 6.nogabals). Visos DMB nogabalos, arī iespējamajos, ir nepieciešams nodrošināt netraucētu turpmāku mežu attīstību, tādēļ šeit nav vēlama mežsaimnieciskā darbība. Biežāk sastopamās sugas DMB skat. sadaļā 1.4.1.Flora.

Nacionālajā un Eiropas līmenī aizsargājami biotopi

Teritorijā konstatēti divi Latvijas un četri Eiropas nozīmes aizsargājami biotopi (8.tabula) No Eiropas nozīmes biotopiem konstatēti:

- 1) 9020* Jaukts platlapju mežs;
- 2) 91E0* Pārmitrs platlapju mežs;
- 3) 9080* Melnalkšņu staignājs;
- 4) 9010* Boreāls mežs.

Tie visi ir prioritāras nozīmes biotopi. Divi ir arī Latvijā reti un īpaši aizsargājami biotopi – 1.13. Jaukti platlapju meži un 1.18. Pārmitri platlapju meži.

Latvijas un Eiropas nozīmes aizsargājami biotopi dabas liegumā

Nr.p. k.	Biotops Latvijas klasifikātorā	Eiropas Biotopu direktīvas biotops	Latvijā īpaši aizsargājams biotops	Platība (ha)	Platība % no teritorijas
1.	F.1.8.3. Jauktu koku gārša	9020* Jaukti platlapju meži	1.13. Jaukti platlapju meži	10,4	9,8
2.	F.2.6.3. Jauktu koku slapjās gāršas	91E0* Pārmitri platlapju meži	1.18. Pārmitri platlapju meži	5,6	5,3
3.	F.2.4. Melnalkšņu slapjie meži	9080* Melnalkšņu staignāji	-	3,7	3,5
4.	Veci skujkoku vai jaukti sausieņu meži	9010* Boreāli meži	-	2,4	2,3

* prioritārs biotops

Turpmāk tekstā dots Eiropas nozīmes biotopu raksturojums.

9020* Jaukts platlapju mežs

Pēc biotopa definīcijas jaukti platlapju meži ir pārejas forma starp boreālajiem skujkoku un nemorālajiem lapkoku mežiem, kas uzskatāmi redzams arī šajā teritorijā – te sastopams mežs, kurā vietām dominē ošis, bet piemistrojumā ir bērzs, apse, liepa un egle. Zemsedze tipiska gāršai.

Tomēr ošis vairāk vai mazāk bieži sastopams gandrīz 90% no visas teritorijas, 60% nogabalu ošis vai liepa sastopami arī otrajā stāvā, bet vēl vairāk paaugā. Vairāk nekā 20% no teritorijas dominē ošis. Iepriekš minētais un arī Eiropas platlapju mežiem pilnībā atbilstošā gāršas tipa zemsedze ļauj pieskaitīt daļu šo mežu Eiropas nozīmes biotopam 9020* Jaukti platlapju meži.

91E0* Pārmitrs platlapju mežs

Par cik teritoriju 202. un 205.kvartālā šķērso strauts (vai neliela upīte), tad tā krastos mežs ir mitrāks, zemsedzes sastāvs nereti reāli vairāk atbilst slapjās gāršas sastāvam (kaut arī taksācijā – gārša). Tur dominē attālvārpu grīslis *Carex remota*, lēdzerkste *Cirsium oleraceum*, purva cietpiene *Crepis paludosa* u.c auglīgu, bet slapjāku biotopu sugas.

Kaut arī strauts vasaras vidū ir ar nelielu ūdens daudzumu, pavasarī tas noteikti ir ar ūdeni bagāts un pārplūstošs. Tā krastos mozaikveidā izvietojušās ošu gāršas (ar melnalksni piemistrojumā), kas atbilst Eiropas nozīmes biotopam 91E0* Pārmitrs platlapju mežs.

Tie ir ideāli biotopi vairākām retām epifītu sugām (parastais plaušķērpis, doblapu leženeja, abas nekeru sugas), jo mikroklimats mitrs un labvēlīgs to attīstībai. Strautā uz akmens konstatēta arī īpaši aizsargājama sūnu suga Arnolda spārnene *Fissidens arnoldii*, bet gar strautu ļoti daudz aug Fuksa dzegužpirkstītes *Dactylorhiza fuchsii*.

9080* Melnalkšņu staignājs

Pēc platības nelielu, bet nozīmīgu lomu ieņem melnalkšņu staignājs. Divi nogabali – melnalkšņu dumbbrājs un melnalkšņu liekņa – atrodas lieguma austrumu malā pie pašas lieguma robežas. Dominē melnalksnis, piemistrojumā nedaudz ir bērzs un ošis. Raksturīga ciņainā struktūra ap kokiem, slapjas ieplakas, kurās dominē lēdzerkste *Cirsium oleraceum*, bebrukārklīņš *Solanum dulcamara*, uzpūstais grīslis *Carex vesicaria*, parastā vīgrieze *Filipendula ulmaria*, Eiropas vilknadze *Lycopus europaeus*, parastā zeltene *Lysimachia vulgaris* u.c.

Šajā biotopā vairākās vietās konstatēta īpaši aizsargājama augu suga Lietuvas ūdenszāle *Glyceria lithuanica*, kā arī vismaz četrās vietās trejdaivu bacānija *Bazzania trilobata*. Te arī uz egles

kriticalas atrasta gludkausiņa jungermannija *Jungermannia leiantha*.

9010* Boreāls mežs

Vismaz viens no teritorijas diviem vēru nogabaliem (203.kvartālā) atbilst boreālo mežu statusam, taču tie pagaidām nav izdalīti kā DMB. 2.nogabals tāds noteikti varētu būt – 105 gadus vecs egļu vēris ar bērzu un apšu piemistrojumu, kriticalām un indikatorsugu klātbūtni.

Dabas lieguma teritorijā 202.kvartāla 4., 8., 11.nogabalā un 205.kvartāla 4., 5., 6., un 10.nogabalā atrodas jaunaudzis. Mežs šeit varētu dabiski atjaunoties, jo, kā novērots, osis te samērā labi atjaunojas. Tomēr lietderīgi ir paredzēt kopšanu šīm audzēm līdz zināmam vecumam, mērķtiecīgi veidojot tās par platlapju mežiem, ierobežojot egles un bērza augšanu, tādejādi veicinot ošu mežu attīstību ar apses un platlapju piejaukumu (liepa, kļava, ozols).

1.5. Teritorijas sociālekonomiskais raksturojums

1.5.1. Demogrāfiskā analīze

Dabas lieguma “Pašulienes mežs” teritorija atrodas Šēderes pagasta teritorijā. Kopējais iedzīvotāju skaits pagastā – 1388 (2005.gada dati). Lielākās apdzīvotās vietas pagasta teritorijā – Pašuliene (364 iedzīvotāji), Šēdere (326 iedzīvotāji), Rauda (116 iedzīvotāji).

Dabas lieguma “Pašulienes mežs” teritorija nav apdzīvota, tās tuvumā atrodas Pašulienes ciemata teritorija, kā arī vairākas viensētas.

1.5.2. Teritorijas izmantošanas veidi

1.5.2.1. Tūrisms un atpūta

Dabas lieguma teritorija netiek izmantota tūrisma vajadzībām.

1.5.2.2. Lauksaimniecība

Dabas lieguma “Pašulienes mežs” teritorija netiek izmantota lauksaimniecībā, taču tās tuvumā atrodas lauksaimniecībā izmantojamas platības.

1.5.2.3. Mežsaimniecība

Valsts mežus Šēderes pagasta teritorijā, t.sk. dabas lieguma “Pašulienes mežs” teritoriju, apsaimnieko VAS "Latvijas valsts meži" Dienvidlatgales mežsaimniecība.

Teritorijā līdz ĪADT statusa piešķiršanai tika veikta plānotā mežsaimnieciskā darbība platībās, kas netika novērtētas kā DMB – mežaudžu atslēgas biotopi. Nocirstajās platībās ļoti veiksmīgi ir notikusi dabiskā meža atjaunošanās ar lielu oša īpatsvaru. Pašlaik veidojas mistrots lapu koku mežs. Teritorijā atrodas kvartālstīgas un robežstīgas 6,3km garumā, kuras būtu vēlams uzturēt.

1.5.2.4. Zivsaimniecība

Dabas lieguma “Pašulienes mežs” teritorijā neatrodas dabiskās ūdenstilpnes, kurās būtu iespējama aktīva zivsaimniecība.

1.5.2.5. Medības

Dabas lieguma „Pašulienes mežs” teritorijā medības ir atļautas. Medību nomas tiesību lietotājs ir Daugavpils mednieku un makšķermeņu sabiedrības kolektīvs (Daugavpils MMS).

Dabas lieguma teritorijā patstāvīgi neuzturas daudz meža dzīvnieku, jo meža masīvs atrodas apdzīvotās vietās un dzelzceļa tuvumā. Dzīvnieki teritoriju šķērso, ilgstoši tur neuzturoties.

1.5.2.6. Citi izmantošanas veidi

Dabas lieguma teritorija un tai pieguļošās meža platības tiek izmantotas sēņošanai un ogošanai.

1.6. Izmantotās literatūras saraksts

- Āboltiņš O., 1995. Augšzemes augstiene. Latvijas Daba. Enciklopēdija. 1.sējums. Rīga: Preses nams, 91.-92.lpp.
- Āboltiņš O., 1995. Ilūkstes pauguraine. Latvijas Daba. Enciklopēdija. 2.sējums. Rīga: Preses nams, 167.lpp.
- Āboltiņš O., Zelčs V., 1995. Ģeomorfoloģiskā rajonēšana. Latvijas Daba. Enciklopēdija. 2.sējums. Rīga: Preses nams, 140.-141.lpp.
- Andrušaitis G. (red.), 2003. Latvijas Sarkanā grāmata: retās un apdraudētās augu un dzīvnieku sugas, 3.sējums, vaskulārie augi. Rīga: Terras Media. 691lpp.
- Āva R., 1994. Augšņu rajonēšana. Latvijas Daba. Enciklopēdija. 1.sējums. Rīga: Preses nams, 88.-90.lpp.
- Galenieks P. (red.), 1953.-1959. Latvijas PSR flora. I-IV sējumi. Rīga.
- Gavrilova Ģ., Šulcs V., 1999. Latvijas vaskulāro augu flora. Taksonu saraksts. Rīga. 135lpp.
- Iltner A. (atb.red.), 2002. Enciklopēdija Latvijas pagasti. Latvijas pagasti, novadi, pilsētu un novadu lauku teritorijas. 2.sējums (M – Ž). Rīga: VAS Preses nams.
- Kabucis I., 2000. Biotopu rokasgrāmata. Rīga: Latvijas Dabas fonds, 160lpp.
- Kabucis I. (red.), 2001. Latvijas biotopi. Klasifikators. Rīga: Latvijas Dabas fonds, 96lpp.
- Kalniņa A., 1995. Klimatiskā rajonēšana. Latvijas Daba. Enciklopēdija. 2.sējums. Rīga: Preses nams, 245lpp.
- Lārmanis V. (red.), 2000. Sugu un biotopu aizsardzība mežā. Latvijas Dabas fonds, Rīga. 1.-44.lpp.
- Lārmanis V., Priedītis N., Rudzīte M., 2000. Mežaudžu atslēgas biotopu rokasgrāmata. Rīga: Valsts meža dienests, 127lpp.
- Latvijas lauku putni.1998. LOB, Rīga. 208lpp.
- Latvijas meža putni. 1996. LOB, Rīga. 192lpp.
- Latvijas Sarkanā grāmata. Retās un apdraudētās augu un dzīvnieku sugas, 6.sējums. Putni un zīdītāji. 2000. Rīga. 274lpp.
- Latvijas ūdeņu putni. 1999. LOB, Rīga. 208lpp.
- Pastors A., 1995. Hidroloģiskā rajonēšana. Latvijas Daba. Enciklopēdija. 2.sējums. Rīga: Preses nams, 148.-151.lpp.
- Pastors A., 1995. Ilūkste. Latvijas Daba. Enciklopēdija. 2.sējums. Rīga: Preses nams, 167.lpp.
- Priednieks J., Strazds M., Strazds A., Petriņš A., 1989. Latvijas ligzdojošo putnu atlants 1980-1984. Rīga: Zinātne, 352lpp.

- Priedītis N., 1999. Latvijas mežs: daba un daudzveidība. Pasaules Dabas fonds. Rīga. 209lpp.
- Račinska I., 2002. Rokasgrāmata īpaši aizsargājamo dabas teritoriju dabas aizsardzības plānu izstrādātājiem. Rīga: Ulma, 96lpp.
- Strazds M., Priednieks J., Vāveriņš G., 1994. Latvijas putnu skaits. Putni dabā 4, LOB. Rīga. 3.-18.lpp.
- Strazds M. 1995. Birds in Europe. Their Conservation Status. (Referāts.) Putni dabā 5.1, LOB. Rīga. 54.-55.lpp.
- Sugu un biotopu aizsardzība Latvijā. Vides aizsardzības un reģionālās attīstības ministrija. Rīga, 2001.
- Suško U., 1997. Ievērojamajam Baltijas dabaszinātniekam Ilūkstes mācītājam Jāzepam Fedorovičam – 220. DPU DIVIC Informatīvais biļetens Nr.12. 8.-10.lpp.
- Tabaka L. u.c., 1982. Latvijas flora un veģetācija. Dienvidaustrumu ģeobotāniskais rajons. Rīga: “Zinātne”, 194lpp. (krievu val.).

Fiedorowich J., 1851. Katalog roślin dziko rosnających i niektórych przyswojonych około Iłkukszy rosnających przez X. Josefa Fiedorowicza od roku 1818 aż dotąd postrzeżonych i yadeterminowanych według układu Linneusza roku 1851 napisany. Nazwiska roślin polacinie, popolsku i politewsku. Iłkukszy. 88lpp.

Nepublicētie materiāli

Kalniņš M., 2005. Nepublicēti materiāli.

Projekta „Latvijas īpaši aizsargājamo teritoriju sistēmas saskaņošana ar *EMERALD/NATURA 2000* aizsargājamo teritoriju tīklu” materiāli. 2001.-2003.gads.

Montas Puriņas (no Raudas) vēstule skolotājai Olgai Spūlei. 1992.gads.

Interneta resursi

Latvijas Vides, ģeoloģijas un meteoroloģijas aģentūras informācija: <http://www.lvgma.lv>

<http://www.likumi.lv>

<http://www.vidm.gov.lv>

<http://www.dap.gov.lv>

<http://www.lvm.lv>

Citi informācijas avoti

Teicēja Milda Mināta (dz.1920.g, Zvirbulis, dzīvo Šēderes pagasta „Brūveros”).

2. DAĻA TERITORIJAS NOVĒRTĒJUMS

2.1. Teritorija kā vienota dabas aizsardzības vērtība un to ietekmējošie faktori

Dabas lieguma galvenā pamatvērtība ir dažādu gan Latvijā, gan Eiropā aizsargājamu mežu tipu komplekss, kas ir dzīvotne daudzām tipiskām, retām un īpaši aizsargājamām sūnu, ķērpju un vaskulāro augu sugām. Dabas lieguma teritorija ir nozīmīga īpaši aizsargājamo dzeņu sugu dzīves vieta.

Dabas lieguma teritorijā vairāk nekā trešā daļa mežaudžu ir vecākas par 100 gadiem. Daudzviet oši ir izcila diametra, to vecums vērtējams ap 130 gadiem. Dabas lieguma teritorija ir nosacīti izolēta (atklātās ainavas, lineārās struktūras – ceļi, dzelzceļš) no citiem mežu masīviem un praktiski nav susināta.

Līdz šim nav konstatēti būtiski dabas lieguma teritoriju negatīvi ietekmējošie faktori. Iespējams, ka dabas lieguma teritoriju nelabvēlīgi ietekmē dzelzceļa un degvielas pārsūkņēšanas stacijas SIA „LatRosTrans” tiešs tuvums, to radītais troksnis, taču līdz šim pētījumi, kas to apstiprinātu, nav veikti.

Teritorija būtiski papildina Daugavpils rajona (un arī Latvijas) īpaši aizsargājamo dabas teritoriju sistēmu – dabas liegumi “Raudas meži”, “Sasaļu mežs”, “Pilskalnes Siguldiņa” u.c. Tā kā „Sasaļu meža” un „Pilskalnes Siguldiņas” dabas liegumu teritorijās tiek veidota tūrisma infrastruktūra, tad būtisks ir dabas lieguma „Pašulienes mežs” teritorijas ekstsensīvais izmantošanas veids – sēņošana un ogošana. Dabas liegumam ir augsta zinātniskā un izglītojošā vērtība, tādēļ ir vēlams sagatavot informatīvu bukletu par tajā sastopamajām dabas vērtībām. Bukletu jāparedz izplatīt augstākajās mācību iestādēs, kas studiju programmas ietvaros vēlētos apmeklēt šo teritoriju un iepazīties ar tās dabas vērtībām.

2.2. Biotopi kā dabas aizsardzības vērtība, to sociālekonomiskā vērtība un tos ietekmējošie faktori

2.2.1. Meži

Dabas aizsardzības vērtība

Biotopu dabas aizsardzības vērtība dabas liegumā “Pašulienes mežs” ir ļoti augsta – 62% no teritorijas aizņem DMB, no kuriem daļa atbilst četriem Eiropas nozīmes biotopiem (no tiem divi ir arī reti Latvijas īpaši aizsargājami biotopi):

- 1) 9020* Jaukts platlapju mežs (Latvijas īpaši aizsargājams biotops);
- 2) 91E0* Pārmitrs platlapju mežs (Latvijas īpaši aizsargājams biotops);
- 3) 9080* Melnalkšņu staignājs;
- 4) 9010* Boreāls mežs.

Lieguma teritorijā jauktu koku gārša ne visur atbilst aizsargājamam biotopam, bet dažos nogabalos, kuri izdalīti kā DMB un kur osis dominē, atbilst Latvijas aizsargājamam un arī Eiropas nozīmes biotopam 9020* Jaukti platlapju meži. Tomēr arī lielākā daļa pārējās teritorijas, kur citu koku piemistrojums ir pārāk liels, lai to pieskaitītu šim Eiropas nozīmes biotopam, ir izcila – praktiski visas pieaugušās audzes atbilst DMB kritērijiem un tur sastopamas 19 vaskulāro augu, sūnu un ķērpju sugas, kuras ir Latvijā īpaši aizsargājamās, ierakstītas Sarkanajā grāmatā vai arī ir DMB sugas.

Zinātniskā vērtība šiem mežiem ir ļoti augsta. Veco mežaudžu dabiskums un pirmatnējais izskats ir arī vizuāli piesaistošs – te ir daudz vecu, epifītiem apaugušu koku un liela diametra kritalu, dzeņveidīgo putnu sakaltu sausokņu. Šajā ziņā ļoti interesanti ir arī nogabali, kurus šķērso nelielā akmeņainā upīte jeb strauts, kura krastos mežs dažviet atbilst Latvijas aizsargājamam un Eiropas

nozīmes biotopam 91E0* Pārmitri platlapju meži. Šo mežu vērtību vēl vairāk palielina tas, ka tie veido vienlaidus audzes, ir gandrīz nesafragmentēti, kuras pārtrauc tikai atsevišķi jaunaudžu nogabali. Augstu vērtējama ir arī veco mežu dabiskuma pakāpe, to pirmatnīgums, līdz ar to arī augsta jutīguma pakāpe, tādēļ nepieciešams nodrošināt to aizsardzību lieguma teritorijā, neveicot saimniecisko darbību.

Arī melnalkšņu staigāņu zinātniskā vērtība ir ļoti augsta – tie augstu vērtējami bioloģiskās daudzveidības ziņā, ir reti Latvijā, bet Eiropā ir prioritārs aizsargājams biotops, arī tie ir jutīgi pret saimniecisko darbību. Mazāk daudzveidīgi šajā ziņā ir boreālo mežu biotopi. Kopumā visi šie biotopi kalpo par mājvietu daudzām retām un īpaši aizsargājamām augu, sūnu, ķērpju un putnu sugām (skat. 3. un 5.pielikumu). Atmirusī koksne veido barības bāzi daudzām bezmugurkaulnieku sugām. Dobumaini koki ir īpaši nozīmīgi putniem, piemēram, šai teritorijai raksturīgajām dzeņu sugām.

Jauno mežu nogabali lieguma dienvidu malā pašreiz no floras un biotopu viedokļa nav vērtīgi, tomēr ar laiku to vērtība, protams, pieaugs, turklāt tie varētu būt nozīmīgi no citu organismu grupu viedokļa.

Sociālekonomiskā vērtība

Mežu sociālekonomiskā vērtība ir to koksnes krāja. Arī šie lieguma meži ekonomiskajā ziņā, protams, ir vērtīgi, jo 76% teritorijas mežu ir vecāki par 60 gadiem, kas būtu izmantojami mežsaimniecībā. Tomēr, ņemot vērā teritorijas pašreizējo statusu un mežu dabas aizsardzības vērtību, primārais mērķis lieguma teritorijā nav dabas resursu ekonomiskā izmantošana, bet gan dabas aizsardzības nodrošināšana.

Šie meži, acīmredzot, piemēroti arī sēņošanai, bet jaunaudzes – ogošanai, kas nosaka arī to rekreatīvo vērtību. Dabas liegumā atļautas medības.

Kā tūrisma objekts mežs potenciāli varētu būt piemērots tematiski sagatavotiem teritorijas apmeklētājiem ar pietiekami augstu izpratni par dabas vērtībām. Nelielas apmeklētāju grupas zinātniskos un izglītojošos nolūkos šī teritorija varētu uzņemt, tomēr tas ir atsevišķi izvērtējams jautājums. Jāņem vērā, ka netālu atrodas dabas liegums “Pilskalnes Siguldiņa”, kurā samērā līdzīgu vecu mežu (nogāžu un gravu mežu) apskatei ir ierīkota dabas taka, kura ir jau samērā populāra un nav īpašas vajadzības ko līdzīgu veidot tās tuvumā.

Ietekmējošie faktori

Šobrīd nekāda negatīvu faktoru ietekme netika novērota, jo mežsaimnieciskā darbība mežos līdz ar lieguma izveidi ir pārtraukta, pēdējais izcirtums veikts 1998.gadā, bet jaunaudžu kopšana bijusi 2001. un 2002.gadā. Vecie meži ir ļoti labā stāvoklī un tajos nekāda saimnieciskā darbība nav nepieciešama, t.sk. atmirušās koksnes un kritalu izvākšana.

Grūti novērtēt netālās naftas pārsūkņēšanas stacijas radīto ietekmi. Pašreiz nekāda acīmredzama ietekme nav novērojama, bet gaisā nereti jūtama naftas smaka, un tam var būt zināma negatīva ietekme.

2.2.1. Saldūdeņi

Dabas aizsardzības vērtība

Dabas lieguma teritoriju šķērso neliela upīte. Vasarā tās ūdeņi vietām izžūst, turpretī pavasarī apkārtējie biotopi applūst, kā rezultātā te izveidojies rets biotops – pārmitrs platlapju mežs, kas ir aizsargājams gan Latvijas, gan Eiropas mērogā (skat. iepr. 91E0*). Upītes krasti piemēroti retu sugu eksistencei, bet uz gultnes akmeņiem atrasta reta sūnu suga – Arnolda spārnene *Fissidens arnoldii*.

Sociālekonomiskā vērtība

Šiem biotopiem dabas lieguma teritorijā galvenokārt ir estētiska vērtība.

Ietekmējošie faktori

Negatīvi ietekmējoši faktori netika konstatēti.

2.3. Sugas kā dabas aizsardzības vērtība, to sociālekonomiskā vērtība un tās ietekmējošie faktori

Vaskulārie augi, sūnas, ķērpji

Dabas aizsardzības vērtība

Lieguma teritorijā konstatētas piecas īpaši aizsargājamas **vaskulāro augu** sugas, no kurām viena suga (Lietuvas ūdenszāle *Glyceria lithuanica*) ir suga, kurai saskaņā ar MK noteikumiem Nr.45 ir veidojami mikroliegumi, kurai Latvijā ir izplatības areāla rietumu robeža un Latvijā sastopama reti (2.retuma grupa, pēc Fatore, 1992). Šī suga vienlaikus ir arī DMB speciālistu suga, kas norāda uz vērtīgām, vecām mežu audzēm.

Divas no šīm sugām (gada staipekņis *Lycopodium annotinum*, apdzira *Huperzia selago*) ir Eiropas Padomes direktīvas V pielikumā ierakstītas sugas, Latvijā sastopamas diezgan bieži, bet saudzējamas sava garā attīstības cikla dēļ.

Divas orhideju dzimtas sugas dzegužpirkstītes (*Dactylorhiza fuchsii*, *D. maculata*) arī Latvijā sastopamas samērā bieži, tomēr kā visām orhideju dzimtas augiem, arī tām ir garš un sarežģīts attīstības cikls, tās ir ļoti jutīgas pret dažādiem nelabvēlīgiem faktoriem (meliorāciju, kailcirtēm u.c.). Dabas lieguma teritorijā Fuksa dzegužpirkstīte *Dactylorhiza fuchsii* sastopama īpaši daudzskaitlīgi, turklāt gandrīz katrā nogabalā.

Dabas lieguma teritorijā esošie biotopi ir ļoti piemēroti arī dzeltenajai dzegužkurpītei *Cypripedium calceolus*, kura šajos mežos augusi 19.gadsimta pirmajā pusē, bet pašreiz netika konstatēta. Šī suga ir Eiropas padomes direktīvas II pielikuma, kā arī Latvijā īpaši aizsargājama suga (arī mikroliegumu un DMB suga).

Bagātīgi šajā mežā sastopamas arī vairākas īpaši aizsargājamas sūnu sugas, kuras ir arī Latvijas Sarkanās grāmatas sugas un DMB sugas.

Retākās no sūnu sugām ir trejdaivu bacānija *Bazzania trilobata*, doblapu leženeja *Lejeunea cavifolia* un gludkausiņa jungermannija *Jungermannia leiantha* – tās visas ir Latvijā samērā reti sastopamas sugas, kurām veidojami mikroliegumi un kuru atradnes apdraud vecu dabisko mežu izciršana, nosusināšana, mikroklimata izmaiņšana un liela diametra koku un kritalu trūkums. Jāatzīmē, ka leženeja tika konstatēta lielākajā daļā nogabalu, jungermannija vienā, bet bacānija vismaz piecās atradnēs divos nogabalos.

No ķērpjiem samērā bieži konstatēts parastais plaušķērpis *Lobaria pulmonaria* – vismaz septiņos nogabalos, katrā vairākās atradnēs. Arī šī ir Latvijā samērā reti sastopama, aug tikai vecos ilglaičīgos mežos un ir mitrumu un gaismasprasīga suga, kurai saskaņā ar Latvijas likumdošanu veidojami mikroliegumi.

Sociālekonomiskā vērtība

Retajām augu sugām ir neapšaubāma estētiskā vērtība un ļoti augsta izglītojošā vērtība, kas palīdz veidot cilvēkos izpratni par netraucētas dabas savstarpēji saistītiem attīstības procesiem un ļauj novērtēt Latvijas dabas vērtības.

Ietekmējošie faktori

Nekādi negatīvi vaskulāro augu, sūnu un ķērpju sugas ietekmējoši faktori netika konstatēti un, ja vien netiks ietekmēti to biotopi, šīs sugas varēs netraucēti augt. Tā kā daļa sūnu un ķērpju sugas

aug tieši uz kritalām, uz trupošas koksnes, tad nekādā gadījumā nav pieļaujama šo dzīvotņu izvākšana no meža, piemēram, vējgāžu gadījumos. Jānodrošina arī turpmāka netraucēta dabisko mežu biotopu attīstība.

Fauna

Dabas aizsardzības vērtība

Dabas lieguma „Pašulienes mežs” faunas daudzveidība Latvijas mērogā ir relatīvi neliela. Lai gan dabas liegumā ir pārstāvētas dažādas biotopu grupas, tomēr to daudzveidība saistībā ar dzīvnieku prasībām nav īpaši augsta.

Dabas lieguma „Pašulienes mežs” teritorijā ir konstatētas piecas īpaši aizsargājamās putnu sugas (5.pielikums). No tām nozīmīgākās ir dzeņu sugas. Trīspirkstu dzenim nozīmīgākā vieta ir teritorijas R daļas meži, bet baltmugurdzenim – teritorijas A daļas meži, lai gan sugu riesta un barošanās teritorijas faktiski aptver visu dabas lieguma teritoriju un, iespējams, arī pieguļošos mežus. Pašlaik trīspirkstu dzeņa populācija Latvijā tiek vērtēta ap 1500-2500 pāriem, bet baltmugurdzenim – ap 2000-2500 pāriem, kas Eiropas mērogā ir vērtējama, kā liela populācijas daļa. Papildus tam potenciāli nozīmīgas ir vecās, zarainās apses u.c. koki, kas varētu kalpot kā ligzdu koki gan plēsīgo putnu, gan dzeņveidīgo sugām.

Sociālekonomiskā vērtība

Retajām putnu sugām ir neapšaubāma estētiskā vērtība un ļoti augsta izglītojošā vērtība, kas palīdz veidot cilvēkos izpratni par netraucētas dabas savstarpēji saistītiem attīstības procesiem un ļauj novērtēt Latvijas dabas vērtības.

Ietekmējošie faktori

Nekādi negatīvi putnu un citu dzīvnieku sugas ietekmējoši faktori netika konstatēti un, ja vien netiks ietekmēti to biotopi, šīs sugas varēs netraucēti pastāvēt. Ir nepieciešams nodrošināt arī turpmāku netraucētu DMB attīstību.

2.4. Teritorijas vērtību apkopojums un pretnostatījums

Dabas lieguma „Pašulienes mežs” teritorijā esošo vērtību apkopojums un pretnostatījums sniegts 9.tabulā.

9.tabula

Dabas lieguma „Pašulienes mežs” teritorijas vērtības, tās ietekmējošie faktori

Dabas vērtības	Sociālekonomiskās vērtības	Ietekmējošie faktori
<p>Dabas lieguma galvenā pamatvērtība ir dažādu gan Latvijā, gan Eiropā aizsargājamu mežu tipu komplekss, kas ir dzīvotne daudzām tipiskām, retām un īpaši aizsargājamām floras un faunas sugām.</p> <p>Teritorijā ir konstatētas vairākas retu un aizsargājamu sūnu, ķērpju un vaskulāro augu atradnes, kā arī piecas īpaši aizsargājamās putnu sugas, no tām nozīmīgākās ir dzeņu sugas.</p> <p>Dabas lieguma teritorijā esošie saldūdeņu biotopi palielina biotopu un sugu daudzveidību.</p>	<p>No resursu lietotāju viedokļa meža lielākā sociālekonomiskā vērtība ir koksne.</p> <p>Mežiem šajā teritorijā ir augsta zinātniskā un izglītošanas vērtība.</p> <p>Iespējas vietējiem iedzīvotājiem ogot un sēņot.</p> <p>Dabas lieguma teritorijā medību sezonas ietvaros var notikt medības.</p>	<p>Līdz ĪADT statusa piešķiršanai dabas lieguma teritorijā veikta plānotā mežsaimnieciskā darbība platībās, kas netika novērtētas kā DMB. Pēdējā kailcirte veikta 1998.gadā.</p> <p>Dabas lieguma teritorija ir nosacīti izolēta no citiem meža masīviem, jo robežojas ar lauksaimniecībā izmantojamām platībām, ceļiem un apdzīvotām vietām.</p> <p>Iespējams, ka dabas lieguma teritoriju negatīvi ietekmē dzelzceļa un degvielas pārsūkņēšanas stacijas SIA „LatRosTrans” tiešs tuvums, to radītais troksnis.</p>

3. DAĻA TERITORIJAS SAGLABĀŠANAS MĒRĶI

3.1. Teritorijas apsaimniekošanas ideālais jeb ilgtermiņa mērķis

Nodrošināta teritorijai raksturīgo vecu jaukto platlapju meža biotopu aizsardzība, kas ir dzīvotne īpaši aizsargājamām dzeņveidīgo un citām īpaši aizsargājamajām sugām.

3.2. Teritorijas apsaimniekošanas īstermiņa mērķi plānā apskatītajam apsaimniekošanas periodam

1. Nodrošināta teritorijai raksturīgo Eiropas Biotopu direktīvas prioritāro biotopu – 9020* Jauktu platlapju mežu (10,4ha), 91E0* Pārmitru platlapju mežu (5,6ha), 9080* Melnalkšņu staigājēju (3,7ha), 9010* Boreālo mežu (2,4ha) – aizsardzība.
2. Nodrošināta dabas lieguma teritorijas infrastruktūras uzturēšana.
3. Sabiedrība un atbildīgās institūcijas informētas par dabas liegumu.

4. DAĻA APSAIMNIEKOŠANAS PASĀKUMI**4.1. Apsaimniekošanas pasākumi**

Pasākuma prioritāte: I – prioritārs, II – būtisks, III – vēlams

N.p.k.	Pasākums	Prioritāte, izpildes termiņš, izpildītājs	Aptuvenas izmaksas (Ls) uz 11.2005.	Izpildes kvalitātes rādītāji
1. Nodrošināta teritorijai raksturīgo Eiropas Biotopu direktīvas prioritāro biotopu – 9020* Jauktu platlapju mežu (10,4ha), 91E0* Pārmitru platlapju mežu (5,6ha), 9080* Melnalkšņu staignāju (3,7ha), 9010* Boreālo mežu (2,4ha) – aizsardzība				
1.1.	Neiejaukšanās īpaši aizsargājamo, Eiropas Biotopu direktīvas prioritāro biotopu – 9020* Jauktu platlapju mežu, 91E0* Pārmitro platlapju mežu, 9080* Melnalkšņu staignāju, 9010* Boreālo mežu – attīstībā (kopā 22,1ha).	I 2006. – 2020. VAS „Latvijas valsts meži”	–	Nodrošināta īpaši aizsargājamo biotopu netraucēta attīstība.
1.2.	Dabisko meža biotopu kartiņu aizpildīšana un ievadīšana datu bāzē.	I 2006. Valsts meža dienests	–	Kartiņas aizpildītas un datu bāze papildināta.
1.3.	Jaunaudžu kopšana (27ha).	I 2008. VAS „Latvijas valsts meži”	~ Ls 60/ha (27ha)	Jaunaudzes izkoptas.
1.4.	Dzeltenās dzegužkurpītes <i>Cypripedium calceolus</i> papildus izpētes veikšana.	II 2006. – 2015. (vai līdz brīdim, kad suga tiek konstatēta) VAS „Latvijas valsts meži”	~100Ls / gadā par visas teritorijas apsekošanu un atskaites sagatavošanu	Detalizētāka atsevišķu sugu izpēte palielina iespējas to aizsargāt, plānojot saimniecisko darbību vai paredzot nepieciešamos apsaimniekošanas pasākumus dabas aizsardzības plāna atjaunošanas procesā.
2. Nodrošināta teritorijas infrastruktūras uzturēšana				
2.1.	Astoņu informācijas zīmju izvietošana, iezīmējot dabā dabas lieguma teritoriju.	I 2007. VAS „Latvijas valsts meži”	~Ls 20 par vienu zīmi 8 zīmes kopā 160 Ls	Informācijas zīmes izvietotas.
2.2.	Kvartālstīgu kopšana (6,3km).	II 2007. – 2017. VAS „Latvijas valsts meži”	6,3 km ~ 45 Ls par km kopā 283,5 Ls	Kvartālstīgas ir dabā saskatāmas; pēc tām var orientēties.

3. Sabiedrība un atbildīgās institūcijas informētas par dabas liegumu				
3.1.	Labojumu projekta vēstules MK 1999.gada 15.jūnija noteikumu Nr.212 pielikumam Nr.233 sagatavošana un iesniegšana Vides ministrijā.	II 2005. <i>GG&M Consult</i>	–	Vēstule iesniegta Vides ministrijā.
3.2.	Informācijas iesniegšana Ilūkstes novada teritorijas plānojuma izstrādātājiem.	I 2006. Ilūkstes novada pašvaldība		Ilūkstes novada teritorijas plānojumā ietverta informācija par dabas liegumu.
3.3.	Informatīva bukleta sagatavošana par dabas lieguma teritorijā sastopamajām dabas vērtībām.	III 2007. – 2008. VAS „Latvijas valsts meži”	~ 250 Ls par 1000 eksemplāru sagatavošanu	Sagatavots informatīvs buklets, kura galvenā mērķauditorija ir Daugavpils Universitātes studenti un mācību spēki.

4.2. Apsaimniekošanas pasākumu apraksts

1.1. Neiejaukšanās īpaši aizsargājamo, Eiropas Biotopu direktīvas prioritāro biotopu – 9020* Jaukti platlapju meži, 91E0* Pārmitri platlapju meži, 9080* Melnalkšņu staignāji, 9010* Boreāli meži – attīstībā (kopā 22,1ha)

Neiejaukšanās mežu attīstībā paredzēta visā dabas lieguma teritorijā, izņemot kvartālstīgas, nodrošinot dabas lieguma galvenās pamatvērtības – dažādu gan Latvijā, gan Eiropā aizsargājamo biotopu kompleksa, kas ir dzīvotne daudzām tipiskām, retām un īpaši aizsargājamām floras un faunas sugām, efektīvu aizsardzību un attīstību.

1.2. Dabisko meža biotopu kartiņu aizpildīšana un ievadīšana datu bāzē

Apsekojot teritoriju, tika konstatēts, ka 202.kvartāla 2.nogabals un 203.kvartāla 2., 6.nogabals, iespējams, atbilst DMB. Dabas aizsardzības plāna izstrādē iesaistītais biotopu eksperts nav iekļauts to ekspertu sarakstā, kas nosaka DMB.

1.3. Jaunaudžu kopšana (27ha)

Kā vienīgā mežsaimnieciskā darbība liegumā ir paredzēta jaunaudžu kopšana. Tās mērķis ir panākt pēc iespējas lielāku platlapju īpatsvaru, jo tie nākotnē būs kā dzīvotne īpaši aizsargājamām sugām.

Veicot kopšanu, pirmkārt atstājami oši, apses, ozoli un citi platlapji, izcērtot egles un bērzus. VAS „Latvijas valsts meži” Dienvidlatgales mežsaimniecības ekoloģs nosaka jaunaudžu kopšanas intensitāti un biežumu. Jaunaudžu kopšanu vēlams veikt sala periodā. Ciršanas atliekas jāatstāj izklaidus dabas lieguma teritorijā.

1.4. Dzeltenās dzegužkurpītes *Cypripedium calceolus* papildus izpētes veikšana

Papildus izpēte nepieciešama retajai un īpaši aizsargājamajai augu sugai dzeltenajai dzegužkurpītei *Cypripedium calceolus*, kas ir Eiropas Padomes direktīvas II pielikuma, kā arī Latvijā īpaši aizsargājama suga (arī mikroliegumu un DMB suga). Dabas liegumā senāk ir konstatētas šīs sugas atradnes un arī šobrīd šeit atrodas piemēroti biotopi, tādēļ ir iespējams atkal konstatēt šīs sugas klātbūtni dabas lieguma teritorijā.

Papildus izpētes mērķis ir, atbilstoši izpētes rezultātiem, sagatavot priekšlikumus iestrādāšanai dabas aizsardzības plānā, strādājot pie tā atjaunošanas 2020.gadā, kā arī izvērtēt dabas aizsardzības plānā paredzēto pasākumu efektivitāti un nepieciešamības gadījumā ierosināt izmaiņas tajā.

Meža masīvu nepieciešams apmeklēt jūnija pirmajā pusē – šīs augu sugas ziedēšanas laikā.

2.1. Informācijas zīmju izvietošana, iezīmējot dabā dabas lieguma teritoriju.

Uz dabas lieguma robežas ir jāizvieto MK noteikumu Nr.415 pielikumā norādītās zīmes. Dabas lieguma robežu iezīmēšanai dabā nepieciešams izvietot astoņas informatīvās zīmes (skat. 13.pielikumu).

2.2. Kvartālstīgu kopšana.

Kvartālstīgu kopšana ir nepieciešama, lai nodrošinātu orientēšanos un ērtāku pārvietošanos dabas lieguma teritorijā. Kvartālstīgu kopšanu vēlams veikt ziemas periodā sala apstākļos, lai novērstu

iespējamo reto un īpaši aizsargājamo augu sugu atradņu bojāšanu, atstājot nocirsto materiālu gar stigas malām. Kopumā kopjami 6,3km (skat. 13.pielikumu).

3.1. Labojumu projekta vēstules MK 1999.gada 15.jūnija noteikumu Nr.212 pielikumam Nr.233 sagatavošana un iesniegšana Vides ministrijā.

GG&M Consult sagatavo un iesniedz Vides ministrijā vēstuli ar labojumu projektu MK 1999.gada 15.jūnija noteikumu Nr.212 pielikumam Nr.233 (dabas lieguma „Pašulienes mežs” shēmā), kurā ir nepieciešams mainīt viena kvartāla numuru (no 204 uz 205).

3.2. Informācijas iesniegšana Ilūkstes novada teritorijas plānojuma izstrādātājiem.

Ilūkstes novada teritorijas plānojuma izstrādi paredzēts pabeigt 2006.gadā. Saskaņā ar Latvijas Republikas normatīvajiem aktiem šajā plānojumā ir jāietver informācija par dabas lieguma „Pašulienes mežs” teritoriju.

3.3. Informatīva bukleta sagatavošana par dabas lieguma teritorijā sastopamajām dabas vērtībām.

Dabas lieguma teritorijai ir augsta zinātniskā un izglītojošā vērtība, tādēļ ir vēlams sagatavot informatīvu bukletu, galvenokārt Daugavpils Universitātes studentiem un mācību spēkiem, kas studiju programmas ietvaros vēlētos apmeklēt šo teritoriju un iepazīties ar tās dabas vērtībām.

4.3. Ieteicamais teritorijas zonējums

Dabas liegumam “Pašulienes mežs” nav nepieciešams teritorijas zonējums.

5. DAĻA PLĀNA IEVIEŠANA UN ATJAUNOŠANA

5.1. Plāna ieviešanas praktiskie aspekti

Dabas aizsardzības plāns jāievieš atbilstoši aktivitāšu grafikam un prioritātēm. Pēc dabas aizsardzības plāna apstiprināšanas, tā realizāciju jānodrošina VAS „Latvijas valsts meži”. Dabas aizsardzības plāna ieviešanā un apsaimniekošanā ir iespējams iesaistīt citas ieinteresētās puses.

Dabas aizsardzības plāna ieviešanu un realizāciju kontrolē Daugavpils reģionālā vides pārvalde un Valsts Meža dienests.

5.2. Plāna atjaunošana

Dabas aizsardzības plāns izstrādāts 15 gadu periodam, tas nozīmē, ka plāns jāatjauno pēc piecpadsmit gadiem kopš tā apstiprināšanas.

5.3. Nepieciešamie grozījumi teritorijas plānojumos

Pēc dabas lieguma „Pašulienes meži” dabas aizsardzības plāna apstiprināšanas jāietver informācija par dabas liegumu Ilūkstes novada teritorijas plānojumā, kuru plānots pabeigt 2006.gadā.

Pielikumi

Pielikumu saraksts

Dabas lieguma „Pašulienes mežs” robežas

- 1.pielikums – robežpunktu koordinātas, centra koordinātas
- 2.pielikums – dabas lieguma shēma, 233.pielikums MK noteikumiem Nr.212

Dabas liegumā „Pašulienes mežs” teritorijā konstatētās retās un īpaši aizsargājamās vaskulāro augu, sūnu, ķērpju un putnu sugas

- 3.pielikums – vaskulāro augu, sūnu, ķērpju sugas
- 4.pielikums – putnu sugas un to aizsardzības kategorijas sugas
- 5.pielikums – putnu sugas, to ligzdošanas iespējamība un apdzīvotais biotopu veids

Fotogrāfijas

- 6.pielikums – attēli no dabas lieguma teritorijas

Kartes

- 7.pielikums – topogrāfiskā karte
- 8.pielikums – zemes īpašumu karte
- 9.pielikums – dabisko meža biotopu karte
- 10.pielikums – ES Biotopu direktīvas I pielikumā iekļauto biotopu karte
- 11.pielikums – īpaši aizsargājamo vaskulāro augu, sūnu un ķērpju sugu atradņu karte
- 12.pielikums – mežaudžu karte
- 13.pielikums – apsaimniekošanas pasākumu karte

Sanāksmju protokoli

- 14.pielikums – informatīvās sanāksmes protokols, pirmās un otrās Uzraudzības sanāksmes protokols

Sarakste ar SIA „LatRosTrans”

- 15.pielikums – vēstule SIA „LatRosTrans”
- 16.pielikums – SIA „LatRosTrans” atbildes vēstule

Dabas lieguma “Pašulienes mežs” robežpunktu koordinātas

Nr.p.k.	Robežpunkts	X koordināta	Y koordināta
1.	1	639027	201855
2.	2	639420	201819
3.	3	639624	201802
4.	4	639911	201788
5.	5	640649	201653
6.	6	640573	201446
7.	7	640567	201247
8.	8	639820	201346
9.	9	639779	200973
10.	10	639358	200781
11.	11	639247	200719
12.	12	638996	201232
13.	13	639131	201692
14.	14	638981	201758"

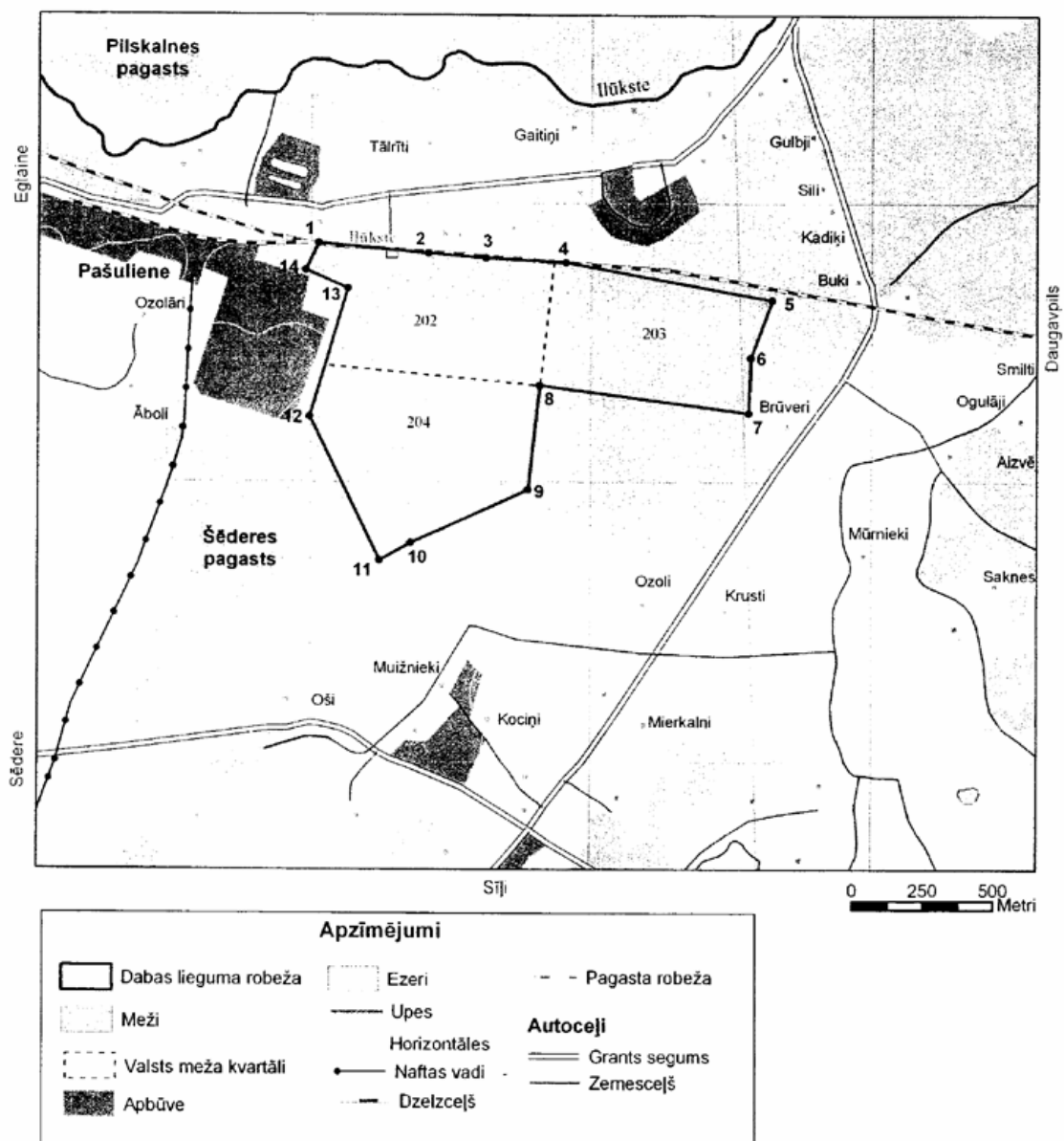
Dabas lieguma „Pašulienes mežs” centra koordinātas:

Garums:	26°	14'	10"
Platums:	55°	56'	16"
LKS_X	639671		
LKS_Y	201400		

Dabas lieguma “Pašulienes mežs” shēma

"233.pielikums
Ministru kabineta
1999.gada 15.jūnija
noteikumiem Nr.212

Dabas lieguma "Pašulienes mežs" shēma



3.pielikums

Retās un īpaši aizsargājamās vaskulāro augu, sūnu un ķērpju sugas
dabas liegumā „Pašulienes mežs”

Nr.p.k.	Latīniskais nosaukums	Latviskais nosaukums	LSG	ĪAS	MIK	ES	DMB spec.s./indikatorsuga	Informācijas avots (pirmais un pēdējais)
Vaskulārie augi								
1.	<i>Dactylorhiza fuchsii</i>	Fuksa dzegužpirkstīte	4	1				Baroniņa, 2003; Baroniņa, 2005.
2.	<i>D. maculata</i>	Plankumainā dzegužpirkstīte	4	1				Baroniņa, 2003; Baroniņa, 2005.
3.	<i>Glyceria lithuanica</i>	Lietuvas ūdenszāle	3	1	+		s.s.	Baroniņa, 2005.
4.	<i>Huperzia selago</i>	Apdzira	4	2		HD V		Baroniņa, 2003; Baroniņa, 2005.
5.	<i>Lycopodium annotinum</i>	Gada staipeknis	4	2		HD V		Baroniņa, 2003; Baroniņa, 2005.
6.	<i>Sanicula eurapaea</i>	Eiropas dziedēnīte					i.s.	V. Baroniņa, 2005.
7.	<i>Cypripedium calceolus</i>	Dzeltenā dzegužkurpīte	2	1	+	HD II, IV	s.s.	Fedorovičs, 1851.
Sūnas								
8.	<i>Bazzania trilobata</i>	Trejdaivu bacānija	2	1	+		s.s.	Suško, 2005
9.	<i>Lejeunea cavifolia</i>	Doblapu leženeja	2	1	+		s.s.	Soms, 2001; Suško, 2005
10.	<i>Neckera pennata</i>	Īssetas nekera	2				i.s.	Soms, 2001; Suško, 2005
11.	<i>Neckera complanata</i>	Gludā nekera	2				i.s.	Suško, 2005
12.	<i>Jungermannia leiantha</i>	Gludkausiņa jungermannija		1	+		i.s.	Suško, 2005
13.	<i>Fissidens arnoldii</i>	Arnolda spārnene	2	1				Suško, 2005
14.	<i>Homalia trichomanoides</i>	Tievā gludlape					i.s.	Soms, 2001; Suško, 2005
15.	<i>Jamesoniella autumnalis</i>	Rudens džeimsonīte					i.s.	Suško, 2005
16.	<i>Metzgeria furcata</i>	Dakšveida mecgērija	2				i.s.	Soms, 2001; Suško, 2005
17.	<i>Anomodon longifolius</i>	Garlapu kažocene					i.s.	Suško, 2005

3.pielikuma turpinājums

Nr.p.k.	Latīniskais nosaukums	Latviskais nosaukums	LSG	ĪAS	MIK	ES	DMB spec.s. /indikatorsuga	Informācijas avots (pirmais un pēdējais)
Ķērpji								
18.	<i>Lobaria pulmonaria</i>	Parastais plaušķērpis	2	1	+		s.s.	Suško, 2005
19.	<i>Graphis scripta</i>	Rakstu ķērpis					i.s.	Soms, 2001; Suško, 2005

Apzīmējumi:

LSG – aizsardzības kategorija Latvijas Sarkanajā grāmatā (Andrušaitis, 1996., 2003.);

ĪAS – īpaši aizsargājama suga (MK noteikumi Nr.396., 14.11.2000., grozījumi 27.07.2004. cipari 1 un 2 nozīmē 1. un 2.pielikums);

MIK – sugas aizsardzības nodrošināšanai var dibināt mikroliegumus (MK noteikumi Nr.45., 30.01.2001., grozījumi 31.05.2005.);

ES – Eiropas Padomes direktīva 92/43/EEC (21.05.1992.).

HD II, IV, V – augstāk minētās direktīvas pielikumi;

s.s. – DMB speciālistu suga;

i.s. – DMB indikatorsuga.

**Dabas liegumā „Pašulienes mežs”
sastopamās īpaši aizsargājamās putnu sugas un to aizsardzības kategorijas**

Nr.p. k.	Latīniskais nosaukums	Latviskais nosaukums	LSG	ĪAS	MIK
1.	<i>Bonasa bonasia</i>	mežirbe		X	
2.	<i>Dryocopus martius</i>	melnā dzilna		X	
3.	<i>Picoides leucotus</i>	baltmugurdzenis	3	X	X
4.	<i>Picoides tridactylus</i>	trīspirkstu dzenis	3	X	X
5.	<i>Lullula arborea</i>	silā cīrulis		X	

Apzīmējumi:

LSG – aizsardzības kategorija Latvijas Sarkanajā grāmatā;

ĪAS – īpaši aizsargājama suga (LR Ministru kabineta noteikumi Nr.396 no 14.11.2000., grozījumi 27.07.2004. “Noteikumi par īpaši aizsargājamo sugu un ierobežoti izmantojamo īpaši aizsargājamo sugu sarakstu”);

MIK – sugas aizsardzības nodrošināšanai var dibināt mikroliegumus (LR Ministru kabineta noteikumi Nr.396 no 14.11.2000., grozījumi 31.05.2005. “Noteikumi par īpaši aizsargājamo sugu un ierobežoti izmantojamo īpaši aizsargājamo sugu sarakstu”).

5.pielikums

**Dabas liegumā „Pašulienes mežs” konstatētās putnu sugas,
to ligzdošanas iespējamība un apdzīvotais biotopu veids**

No konstatētajām 56 putnu sugām 38 sugas ir pieskaitāmas mežu sugām, 14 – atklāto ainavu – lauku sugām, bet 4 – ūdeņu sugām. Ligzdošana pierādīta 10 sugām, ticama 14 sugām, iespējama 31 sugai.

Dalījums lauku, meža un ūdeņu sugās gan ir visai nosacīts, jo vairākas sugas var tikt pieskaitītas pie divām vai pat visām trijām grupām.

Konstatētā suga		Ligzdošana	Biotops (plašā noz.)
Latviski	Latīniski		
1. Zivju gārnis	<i>Ardea cinerea</i>	novērots	ūdeņi
2. Meža pīle	<i>Anas platyrhynchos</i>	iespējama ligzdošana	ūdeņi
3. Zvirbulvanags	<i>Accipiter nisus</i>	pierādīta ligzdošana	meži
4. Kliņš	<i>Buteo buteo</i>	iespējama ligzdošana	meži
5. Mežirbe	<i>Bonasa bonasia</i>	ticama ligzdošana	meži
6. Meža tilbīte	<i>Tringa ochropus</i>	iespējama ligzdošana	meži
7. Sloka	<i>Scolopax rusticola</i>	ticama ligzdošana	meži
8. Lauka balodis	<i>Columa palumbus</i>	iespējama ligzdošana	meži
9. Dzeguze	<i>Cuculus canorus</i>	iespējama ligzdošana	meži
10. Meža pūce	<i>Strix aluco</i>	ticama ligzdošana	meži
11. Baltmugurdzenis	<i>Picoides leucotus</i>	ticama ligzdošana	meži
12. Dižraibais dzenis	<i>Dendrocopos major</i>	iespējama ligzdošana	meži
13. Trīspirkstu dzenis	<i>Picoides tridactylus</i>	pierādīta ligzdošana	meži
14. Melnā dzilna	<i>Dryocopus martius</i>	ticama ligzdošana	meži
15. Sila cīrulis	<i>Lullula arborea</i>	iespējama ligzdošana	meži
16. Koku čipste	<i>Anthus trivialis</i>	iespējama ligzdošana	meži
17. Paceplītis	<i>Troglodytes troglodytes</i>	pierādīta ligzdošana	meži
18. Sarkanrīklīte	<i>Erithacus rubecula</i>	iespējama ligzdošana	meži
19. Lakstīgala	<i>Luscinia luscinia</i>	iespējama ligzdošana	meži
20. Lukstu čakstīte	<i>Saxicola rubetra</i>	pierādīta ligzdošana	lauki
21. Melnais mežastrazds	<i>Turdus merula</i>	ticama ligzdošana	meži
22. Pelēkais mežastrazds	<i>Turdus pilaris</i>	iespējama ligzdošana	meži
23. Plukšķis	<i>Turdus iliacus</i>	iespējama ligzdošana	meži
24. Dziedātājstrazds	<i>Turdus philomelos</i>	pierādīta ligzdošana	meži
25. Upes sisinātājķauķis	<i>Locustella fluviatilis</i>	iespējama ligzdošana	ūdeņi
26. Kārķļu ķauķis	<i>Locustella naevia</i>	iespējama ligzdošana	lauku
27. Purva ķauķis	<i>Acrocephalus palustris</i>	iespējama ligzdošana	lauku
28. Iedzeltenais ķauķis	<i>Hippolais icterina</i>	iespējama ligzdošana	meži
29. Dārza ķauķis	<i>Sylvia borin</i>	iespējama ligzdošana	lauki
30. Brūnspārnu ķauķis	<i>Sylvia communis</i>	ticama ligzdošana	lauki
31. Melngalvas ķauķis	<i>Sylvia atricapilla</i>	ticama ligzdošana	lauki
32. Svirlītis	<i>Phylloscopus sibilatrix</i>	ticama ligzdošana	meži
33. Vītītis	<i>Phylloscopus trochilus</i>	iespējama ligzdošana	meži
34. Čuņčiņš	<i>Phylloscopus collybita</i>	iespējama ligzdošana	meži
35. Zeltgalvītis	<i>Regulus regulus</i>	iespējama ligzdošana	meži
36. Melnais mušķērājs	<i>Ficedula hypoleuca</i>	pierādīta ligzdošana	meži

4.pielikuma turpinājums

Konstatētā suga		Ligzdošana	Biotops (plašā noz.)
Latviski	Latīniski		
37. Pelēkais mušķērājs	<i>Muscicapa striata</i>	ticama ligzdošana	Lauki
38. Purva zīlīte	<i>Parus palustris</i>	iespējama ligzdošana	meži
39. Cekulzīlīte	<i>Parus cristatus</i>	iespējama ligzdošana	meži
40. Lielā zīlīte	<i>Parus major</i>	pierādīta ligzdošana	meži
41. Zilzīlīte	<i>Parus caeruleus</i>	ticama ligzdošana	meži
42. Dzirnītis	<i>Sitta europaea</i>	iespējama ligzdošana	meži
43. Mizložņa	<i>Certhia familiaris</i>	iespējama ligzdošana	meži
44. Dzeltenā stērste	<i>Emberiza citrinella</i>	ticama ligzdošana	meži
45. Niedru stērste	<i>Emberiza schoeniclus</i>	iespējama ligzdošana	ūdeņi
46. Žubīte	<i>Fringilla coelebs</i>	ticama ligzdošana	meži
47. Zaļzubīte	<i>Carduelis chloris</i>	pierādīta ligzdošana	lauki
48. Ķivulis	<i>Carduelis spinus</i>	iespējama ligzdošana	lauki
49. Dadzītis	<i>Carduelis carduelis</i>	iespējama ligzdošana	lauki
50. Kaņepītis	<i>Carduelis cannabina</i>	ticama ligzdošana	lauki
51. Mājas strazds	<i>Sturnus vulgaris</i>	pierādīta ligzdošana	lauki
52. Vālodze	<i>Oriolus oriolus</i>	iespējama ligzdošana	meži
53. Sīlis	<i>Garullus glandarius</i>	iespējama ligzdošana	meži
54. Žagata	<i>Pica pica</i>	pierādīta ligzdošana	lauki
55. Pelēkā vārna	<i>Corvus cornix</i>	iespējama ligzdošana	lauki
56. Krauklis	<i>Corvus corax</i>	iespējama ligzdošana	meži

* Treknrakstā atzīmētas dabas lieguma „Pašulienes mežs” teritorijā sastopamās īpaši aizsargājamās putnu sugas.

Attēli par dabas liegumu „Pašulienes mežs”



Cinis ar trejdaivu bacāniju
Bazzania tritobata



Melnalkšņu staignājs



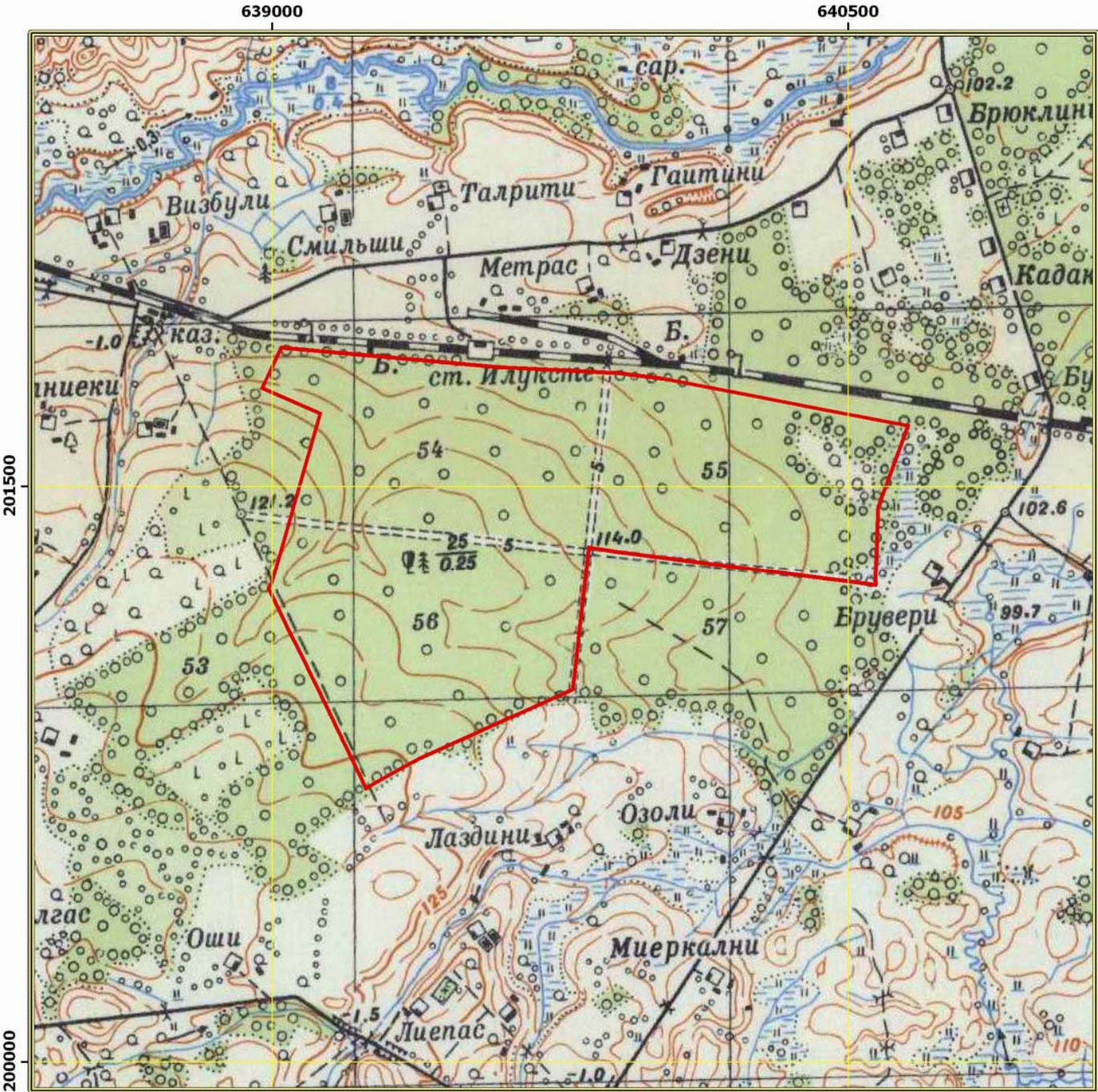
Dzeņveidīgo putnu sakalti
bērza sausokņi



Plaušķērpis *Lobaria
pulmonaria*

Fotogrāfiju autori: V.Baroniņa un U.Suško

**Topogrāfiskā karte dabas liegumam "Pašulienes mežs"
Mērogs 1:15 000**



APZĪMĒJUMI
Lieguma robeža

Īpašumi dabas liegumā "Pašulienes mežs"
Mērogs 1:15 000

639000

640500

201500

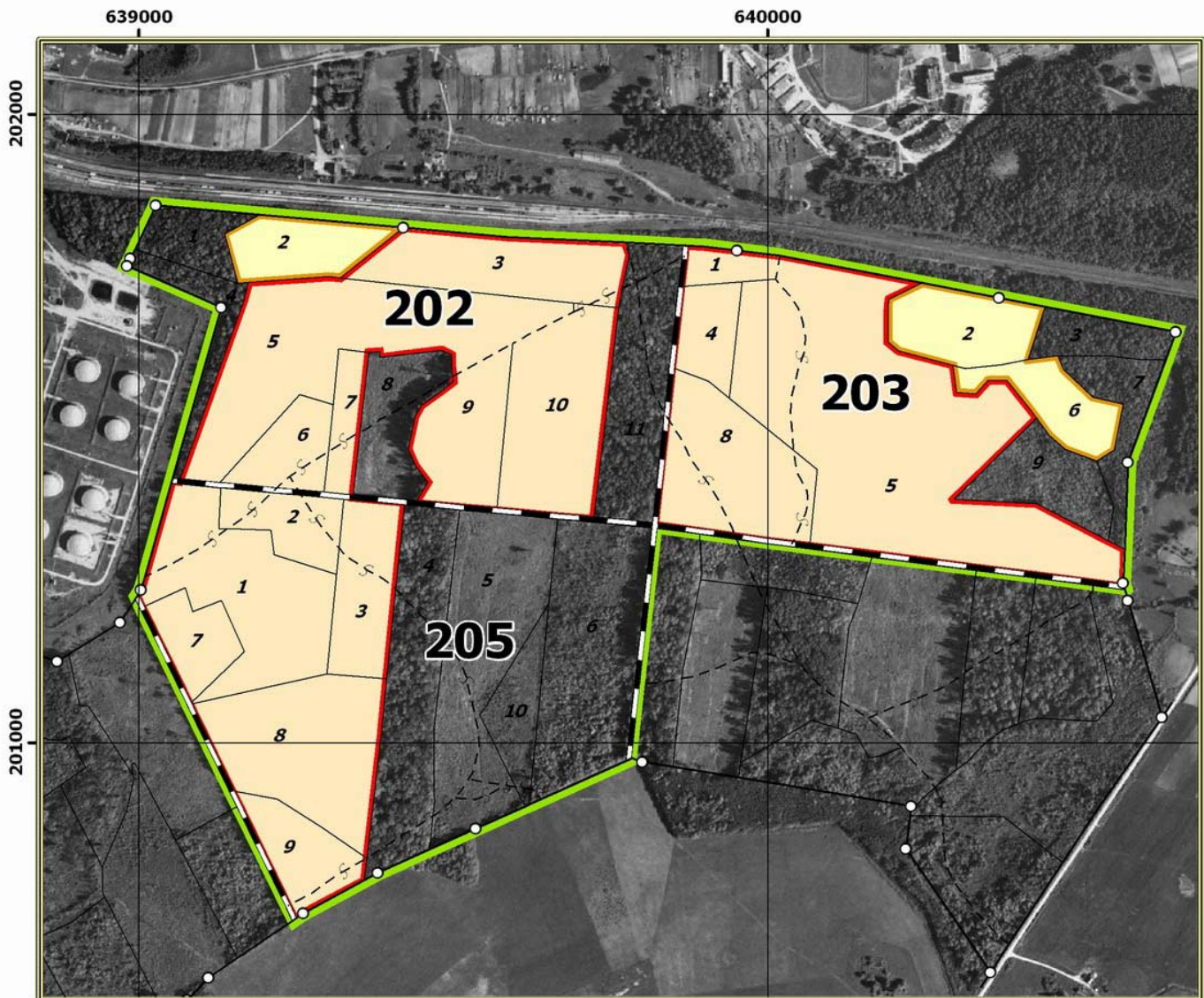


APZĪMĒJUMI




 Lieguma robeža

4490 003 0073 zemes vienības kadastra numurs

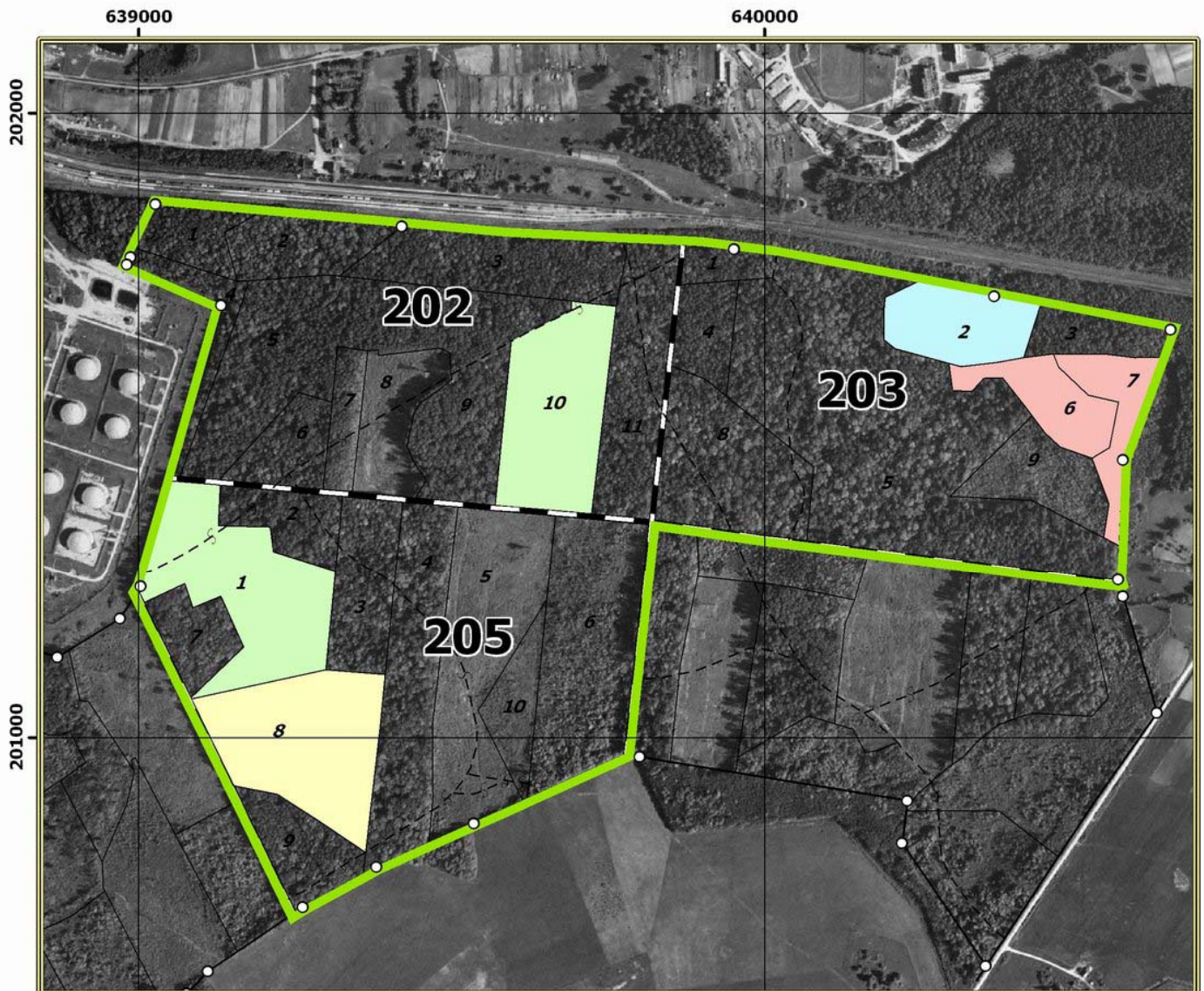
Dabas liegumā "Pašulienes mežs" sastopamie dabiskie meža biotopi
Mērogs 1:10 000



APZĪMĒJUMI

-  Lieguma robeža
-  Dabiskie meža biotopi uz 2004.gadu
-  Ieteiktie dabiskie meža biotopi

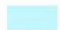
**ES Biotopu direktīvas I pielikumā iekļautie biotopi
dabas liegumā "Pašulienes mežs"
Mērogs 1:10 000**



APZĪMĒJUMI

 Lieguma robeža

Eiropas nozīmes biotopi

 9010* - boreālais mežs

 9020* - jaukts platlapju mežs

 9080* - melnalkšņu staignājs

 91E0* - pārmitrš platlapju mežs

**Aizsargājamās vaskulāro augu, sūnu un ķērpju sugu atradnes
dabas liegumā "Pašulienes mežs"
Mērogs 1:10 000**



APZĪMĒJUMI

 Lieguma robeža

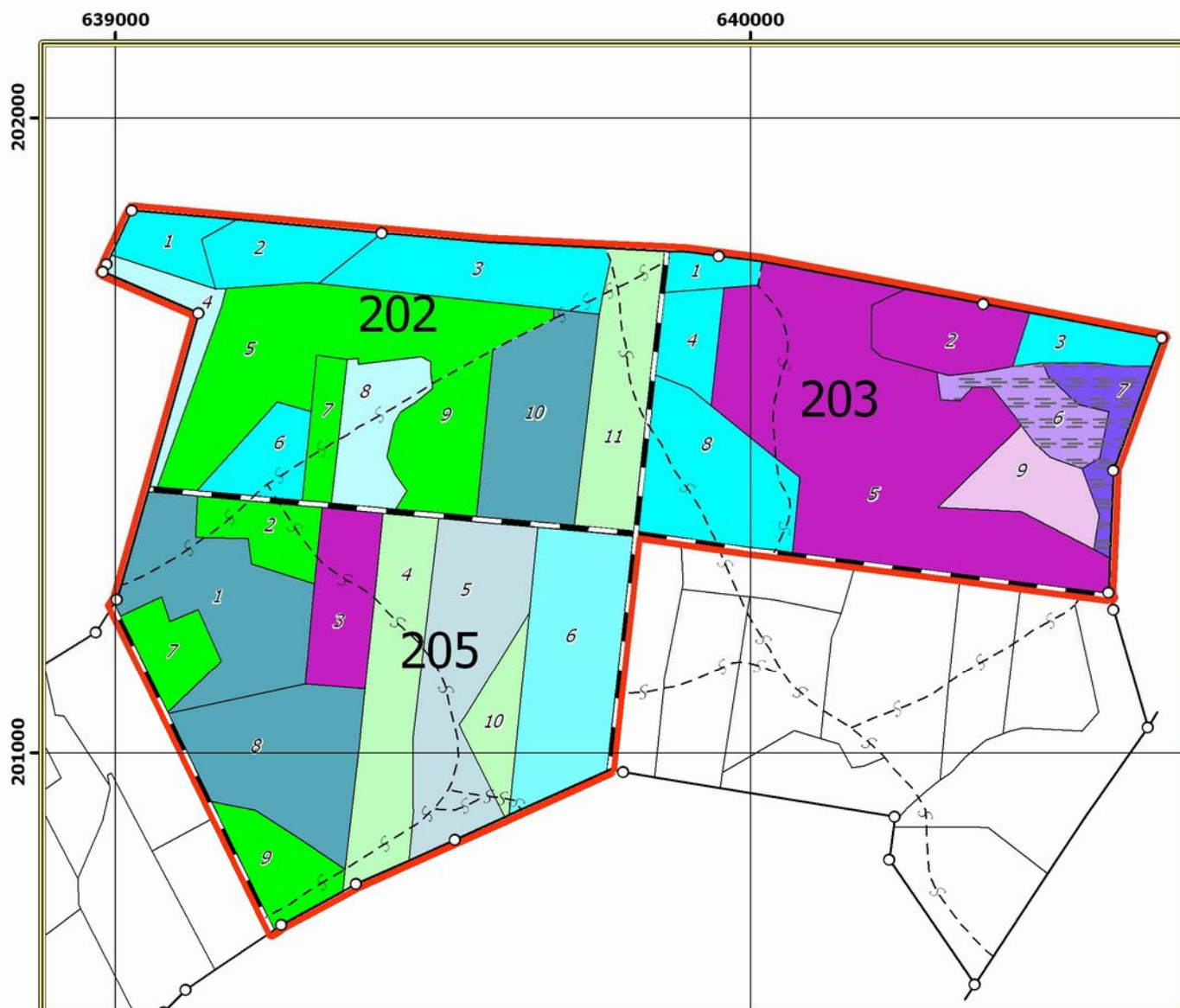
Aizsargājamās atradnes

 Vaskulārie augi

 Sūnas

 Ķērpji

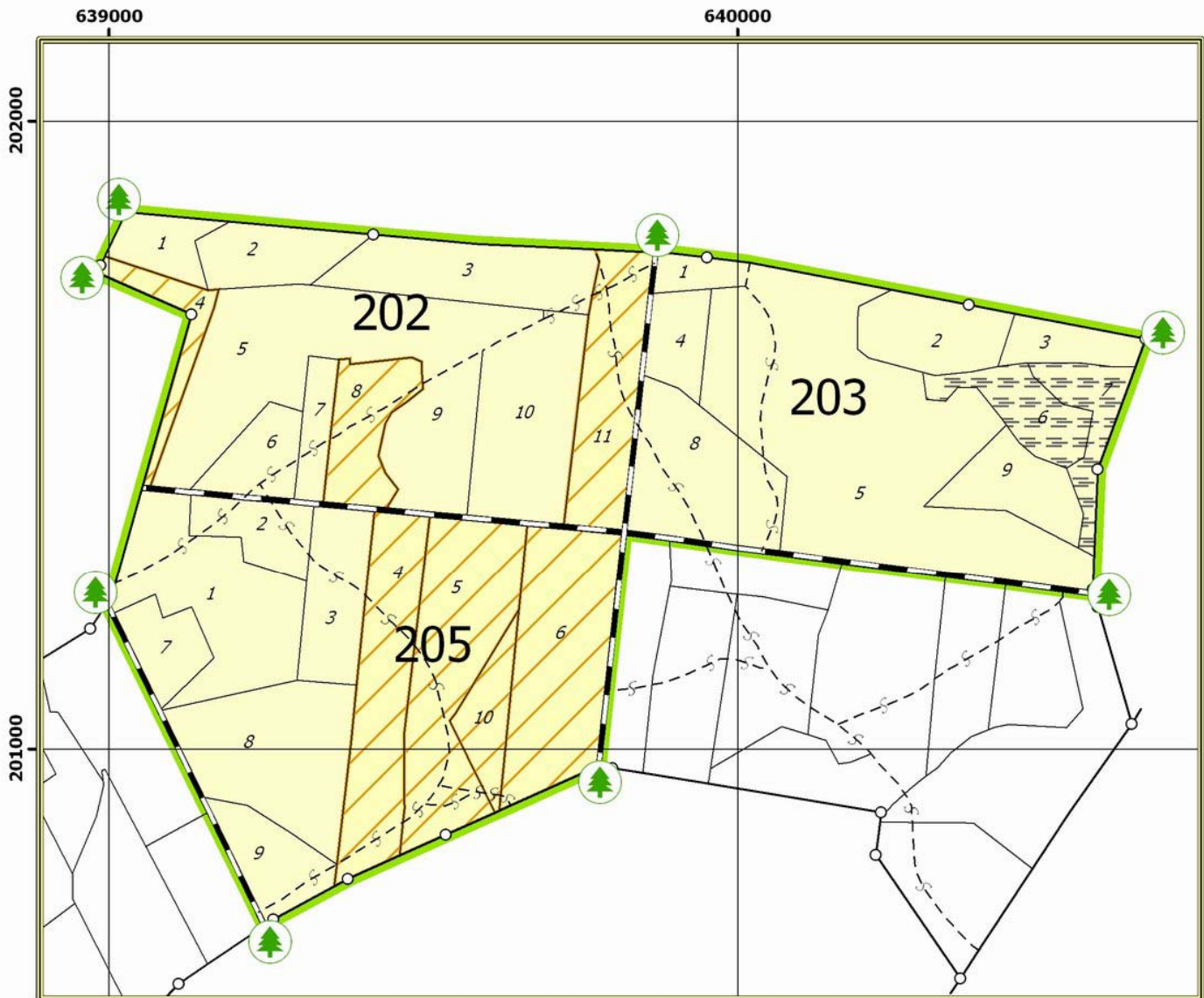
Dabas lieguma "Pašulienes mežs" mežaudžu karte
Mērogs 1:10 000



APZĪMĒJUMI

-  Lieguma robeža
-  Ošu jaunaudze
-  Pieaugusi ošu audze
-  Egļu jaunaudze
-  Pieaugusi egļu audze
-  Bērzu jaunaudze
-  Vidēja vecuma bērzu audze
-  Pieaugusi bērzu audze
-  Vidēja vecuma melnalkšņu audze
-  Pieaugusi melnalkšņu audze
-  Apšu jaunaudze
-  Pieaugusi apšu audze

Apsaimniekošanas pasākumi dabas liegumā "Pašulienes mežs"
Mērogs 1:10 000



APZĪMĒJUMI

- Dabas liegums "Pašulienes mežs"
- Plānotās kopšanas cirtes
- Lieguma robeža
- 🌲 Aizsargājamās teritorijas robežzīme

**Dabas aizsardzības plāna dabas liegumam
“Pašulienes mežs”
informatīvās sanāksmes protokols**

Sanāksmes norises vieta: Šēderes pagasta pārvalde
Sanāksmes laiks: 2005.gada 3.jūnijs
Sanāksmes sākuma laiks: 10:00
Sanāksmes beigu laiks: 12:00
Sanāksmi vada: R.Ziediņa

Sanāksmē piedalās:

Sandra Līckrastiņa	VAS „Latvijas valsts mežs” Dienvidlatgales mežsaimniecības vides speciāliste;
Rīta Butkeviča	Šēderes pagasta pārvaldes vadītāja;
Aldis Lūsis	Valsts Meža dienesta Daugavpils virsmežniecības Sventes mežniecības mežsargs;
Dagnis Domuļevs	Daugavpils virsmežniecības inženieris vides aizsardzības jautājumos;
Meldra Langenfelde	<i>GG&M Consult</i> ;
Rasa Ziediņa	<i>GG&M Consult</i> .

R.Ziediņa atklāj sanāksmi, notiek iepazīšanās.

R.Ziediņa informē par vispārīgiem dabas aizsardzības plānu izstrādes principiem, un normatīvajiem aktiem, kas nosaka to izstrādi. Sniedz īsu informāciju par dabas liegumu „Pašulienes mežs”, darba uzdevumu, kas jāveic izstrādājot plānu. Plāna izstrādes termiņš ir 1.12.2005.

A.Lūsis Kāpēc tika izveidota aizsargājamā teritorija „Pašulienes mežs”?

S.Līckrastiņa Skaidro, ka šī teritorija tika izveidota akcijas „Iesaki teritoriju!” laikā. Teritorijā ir ļoti daudz aizsargājamo augu sugu. Kopā teritorija aizņem 106 ha un ir maz izpētīta.

R.Butkeviča Par šo teritoriju es uzzināju semināra laikā Siguldā. Šī teritorija ir maz apmeklēta. Vai plānam būs arī kartogrāfiskais materiāls?

S.Līckrastiņa Jā, kartes ir obligāts pielikums. Jaunaudzēm varbūt varētu būt atvieglota apsaimniekošana.

Tiek diskutēts par jaunaudžu kopšanu dabas liegumos.

R.Ziediņa Uzraudzības grupas sanāksmes būs vasaras otrajā pusē.

S.Līckrastiņa Domāju, ka sabiedriskā apriešana un individuālie noteikumi nebūs nepieciešami, jo ir tikai viens zemes īpašnieks.

R.Ziediņa Pēc šīs sanāksmes tiks izveidota Uzraudzības grupa.

Protokolu sagatavoja:

/R.Ziediņa/

**Dabas aizsardzības plāna dabas liegumam
“Pašulienes mežs”
pirmās Uzraudzības grupas sanāksmes protokols**

Sanāksmes norises vieta: Šēderes pagasta pārvalde
Sanāksmes laiks: 2005.gada 29.augusts
Sanāksmes sākuma laiks: 10:00
Sanāksmes beigu laiks: 12:00
Sanāksmi vada: R.Ziediņa

Sanāksmē piedalās:

Ēriks Klīvs	Dabas aizsardzības pārvaldes Sugu un biotopu daļas vecākais referents;
Guna Novika	Daugavpils reģionālā vide pārvalde;
Sandra Līckrastiņa	VAS „Latvijas valsts mežs” Dienvidlatgales mežsaimniecības vides speciāliste;
Rita Butkeviča	Šēderes pagasta pārvaldes vadītāja;
Aldis Lūsis	Valsts Meža dienesta Daugavpils virsmežniecības Sventes mežniecības mežsargs;
Dagnis Domuļevs	Daugavpils virsmežniecības inženieris vides aizsardzības jautājumos;
Meldra Langenfelde	<i>GG&M Consult</i> ;
Rasa Ziediņa	<i>GG&M Consult</i> .

Sanāksmes darba kārtība. Dabas aizsardzības plāna dabas liegumam „Pašulienes meži” apspriešana.

R.Ziediņa Iepazīstina ar paveikto pie dabas aizsardzības plāna „Pašulienes meži” izstrādes.

M.Langenfelde Ir priekšlikums apspriest un informēt par uzrakstītajām nodaļām.

Klātesošie piekrīt. Īsi tiek apspriests uzrakstītais pirmajā plāna daļā par teritorijas vispārīgo aprakstu.

A.Lūsis Dvietes mežniecība ir likvidēta, tagad ir Sventes mežniecība, kuras teritorijā atrodas dabas liegums. Kļūda ir jālabo visā plānā.

A.Lūsis Grāvji, kas atrodas teritorijā ir saistīti ar dzelzceļu. Var atzīmēt, ka no ošiem kādreiz ir vāktas arī sēklas.

A.Lūsis Papildina, ka teritorijā vai tās tuvumā ir bijuši Pirmā pasaules kara ierakumi. Domājams, ka vācu armijas.

E.Klīvs Vai teritorijā ir sastopami melnie stārķi?

A.Lūsis Paskaidro, kādreiz ir bijuši, bet ļoti sen, pirms 20 gadiem.

S.Līckrastiņa šajā gadā ir notikusi melno stārķu uzskaitē un veco ligzdu pārbaude Teritorija ir apsekota. Nekas nav konstatēts.

M.Langenfelde Klātesošie tiek iepazīstināti ar pielikumiem. Tiek sniegta īsa informācija par otro sadaļu, par teritorijas novērtējumu.

E.Klīvs Kāda veida stacija ir teritorijas tuvumā? Vai notiek zādzības? Tas varētu ietekmēt dabas lieguma teritoriju.

A.Lūsis Tā ir naftas pārsūkņēšanas stacija. Šajā pusē zādzības nav bijušas, jo pārāk tuvu ir šī pārsūkņēšanas stacija.

E.Klīvs Kā ir ar uguns bīstamību, jo teritorija ir tiešā dzelzceļa tuvumā?

A.Lūsis Dzelzceļš tiek izmantots ļoti maz.

E.Klīvs Tomēr gan dzelzceļš, gan SIA „LatRosTrans” darbība ir drauds teritorijai. Būtu jāauzicina kāds no viņu pārstāvjiem uz Uzraudzības grupas sanākumi, lai uzzinātu par viņu nākotnes attīstības plāniem.

R.Butkeviča Vads tieši neskar teritoriju, bet ir tās tuvumā.

M.Langenfelde Komentē, kādi ir teritorijas mērķi. Ir uzsākts darbs arī pie 4 un 5 nodaļas.

R.Ziediņa Prezentē dabas vērtību kartes melnrakstu. Ir priekšlikums, ņemot vērā to, ka dabas vērtības ir vienmērīgi koncentrētas visā lieguma teritorijā, funkcionālais zonējums nav nepieciešams. Kāds varētu būt plāna darbības laiks?

S.Līckrastiņa Šajā teritorija ir liela aizsargājamo augu koncentrācija. Tā kā netiks veikta aktīva saimnieciska darbība, plāna darbības laiks varētu būt 15 gadi.

M.Langenfelde Nevajadzētu īpaši popularizēt šo vietu.

S.Līckrastiņa Varbūt kā pasākums varētu būt bukleta izdošana?

G.Novika Ļoti nevajadzētu popularizēt šo vietu, izdodot par to bukletu.

A.Lūsis Informācija par šo vietu varētu būt saistoša Daugavpils universitātes studentiem, kā arī laba vieta mācību ekskursijām.

Visi piekrīt, ka teritorija ir piemērota kā mācību un zinātniskās izpētes vieta.

R.Ziediņa Ir priekšlikums rīkot nākamo Uzraudzības grupas sanākumi 3.oktobrī plkst. 11.00, pirms tam nosūtot visiem Uzraudzības grupas dalībniekiem plāna materiālu.

R.Butkeviča Vai līdz 3.oktobrim būs jau notikusi sabiedriskā apspriešana?

S.Līckrastiņa Tā nav nepieciešama, jo teritorijai ir tikai viens zemes lietotājs.

R.Ziediņa Ja citu jautājumu nav, sanākums ir slēgta.

Protokolu sagatavoja:

R.Ziediņa

**Dabas aizsardzības plāna dabas liegumam
“Pašulienes mežs”
otrās Uzraudzības grupas sanāksmes protokols**

Sanāksmes norises vieta: Šēderes pagasta pārvalde
Sanāksmes laiks: 2005.gada 3.oktobris
Sanāksmes sākuma laiks: 11:00
Sanāksmes beigu laiks: 13:00
Sanāksmi vada: R.Ziediņa

Sanāksmē piedalās:

Ēriks Klīvs	Dabas aizsardzības pārvaldes Sugu un biotopu daļas vecākais referents;
Sandra Līckrastiņa	VAS „Latvijas valsts mežs” Dienvidlatgales mežsaimniecības vides speciāliste;
Rita Butkeviča	Šēderes pagasta pārvaldes vadītāja;
Inta Putāne	Daugavpils reģionālās vides pārvaldes Dabas aizsardzības daļas vecākā inspektore;
Dagnis Domuļevs	Daugavpils virsmežniecības inženieris vides aizsardzības jautājumos;
Meldra Langenfelde	<i>GG&M Consult</i> ;
Rasa Ziediņa	<i>GG&M Consult</i> .

R.Ziediņa Atklāj sanāksmi. Ir informācija, ka SIA „LatRosTrans” pārstāvji nebūs uz šo sanāksmi, bet viņi sniegs savu viedokli par sava uzņēmuma darbību lieguma tuvumā. Tiek apspriests plāns.

S.Līckrastiņa Iesaka norādīt attālumu līdz uzņēmumam un dzelzceļam un norādīt, ka šie objekti ir kā iespējamie draudi teritorijai.

S.Līckrastiņa ierosina, ka šī sanāksme varētu būt kā pēdējā uzraudzības grupas sanāksme

Ir daži priekšlikumi par plānu – nepieciešams papildināt ar topogrāfisko karti, mežaudžu plānu, karte ar veicamajiem pasākumiem, kur ir norādītas izvietotās robežzīmes, stigu tīrīšana un jaunaudžu kopšana. Jānorāda arī darba izpildītājs.

Diskusija, kā noformulēt mērķus. Varbūt būtu jāapvieno daži mērķi. Piemēram, bukleta izgatavošana un informatīvo zīmju izlikšana. Kas ir domāts ar informācijas precizēšanu un labojumu izdarīšanu?

M.Langensfelde Tas ir saistībā ar to, ka Ministru kabineta noteikumos ir neprecīzi kvartālu numuri. Viss, kas ir pasākumu tabulā, tālāk ir paskaidrots.

Diskusija par to, ka nedarīt neko arī ir darbība.

S.Līckrastiņa Nevajag strikti norādīt biotopos „neko nedarīt”, jo varētu būt situācija, ka biotopos ir nepieciešams veikt kādus pasākumus bioloģiskās daudzveidības saglabāšanai. Varbūt norādīt, ka apsaimniekot vadoties pēc inventarizācijas datus norādītajiem ieteikumiem.

Ē.Klīvs Labāk ir norādīt to, kas ir atļauts.

R.Ziediņa Ir priekšlikumi pievienot Dabiskajiem meža biotopiem jaunus nogabalus.

S.Līckrastiņa Šī informācija ir jānodod meža dienesta ekologam.

R. Burtkēviča Precizē, ka viņas amats ir pārvaldes vadītāja.

Tiek precizēts, ka liegumā nebūs zonējums.

Ē.Klīvs Vienā no kartēm būtu nepieciešams redzēt plašāku apkārtni, papildināt 7.pielikumu ar vēl vienu karti. Jānorāda, ka cipari ir kadastra numuri.

No medībām būtu pēc iespējas jācenšas atturēties, tā ir vispārēja nostādne par aizsargājamajām teritorijām.

R.Butkeviča iesaka precizēt iedzīvotāju skaitu: uz 2005.gadu kopā pagastā ir 1388 iedzīvotāji, Pašulienē – 364, Šēderē – 326, Raudā – 116.

R.Ziediņa Kā rīkojamies ar SIA „LatRosTrans”? Vai informējam par dabas aizsardzības plānu?

E.Klīvs Ir jānosūta viņiem plāns un vēstule.

S.Līckrastiņa Nenorādīt, ka dabas lieguma izmantošana „ekonomiskajām interesēm nav pieļaujama” jo arī, piemēram, sēņu lasīšana var dot kādu ekonomisku labumu

Priekšlikums uzlabot tabulu par vērtībām.

Virsmērķis ir – bioloģiskās daudzveidības saglabāšana.

Tiek diskutēts vajag vai nevajag monitoringu. Tiek nolemts, ka to nav nepieciešams veikt.

Kas ir domāts sadaļā par atsevišķu sugu aizsardzību?

M.Langenfelde Sikspārņu, bezmugurkaulnieku un dzegužpirkstītes papildus izpēti.

Tiek nolemts, ka papildus izpēti veiks tikai dzegužkurpītei

Ē.Klīvs Tabulā par apsaimniekošanas pasākumiem ir jābūt aizpildītam arī izpildītājam un aptuvenām summām.

Tiek diskutēts par konkrēto darbu izpildītājiem. Kvartālstīgu kopšanu, jaunaudžu kopšanu, robežzīmju izlikšanu, bukleta sagatavošanu un sugu papildus izpēti veiks VAS „Latvijas valsts meži”; darbi jāsāk ar robežstīgu kopšanu.

Labojumi teritorijas plānojumā – Ilūkstes novada dome.

Labojumi shēmā – veic plāna izstrādātājs.

S.Līckrastiņa Vajadzētu precizēt pielikumu tabulas par aizsargājamajiem putniem un augiem.

Ē.Klīvs Uzraudzības grupu sanāksme protokoli ir jānosūta 10 dienu laikā. Kad plāns ir iesiets, tad pašvaldības lēmums un pēdējās sanāksmes protokola oriģināli ir jānodod Dabas aizsardzības pārvaldē.

S.Līckrastiņa Lūdz vienu plāna eksemplāriem nodot arī VAS „Latvijas valsts meži”.

R.Burtkēviča Arī pašvaldībai vajadzētu 2 eksemplārus.

Tiek nolemts, ka labojumi nav pārāk būtiski un nav nepieciešama vēl viena apspriede un ka šī ir pēdējā uzraudzības grupas sanāksme.

Plāns izstrādātājiem ir jānogādā līdz 27.10.2005. Šēderas pagasta pārvaldē, kad ir paredzēta pašvaldības sanāksme. Ja būs priekšlikumi pēc šīs sanāksmes tie ir jāiestrādā plānā.

Protokolu sagatavoja:

R.Ziediņa

Vēstule SIA „LatRosTrans”

SIA „LatRosTrans”
vides aizsardzības inženierim
V.Markulim
Balvu ielā 7
Daugavpils LV-5403

Sigulda, 2005.gada 10.oktobrī
2/2005

Netālu no degvielas pārsūkņēšanas stacijas – SIA *LatRosTrans* līnijas ražošanas dispečeru stacijas “Ilūkste” – atrodas dabas liegums „Pašulienes mežs”. Teritorijas statusu apstiprināja 2004.gada 23.aprīlī ar grozījumiem MK 1999.gada 15.jūnija noteikumos Nr.212 „Noteikumi par dabas liegumiem”. Dabas liegums „Pašulienes mežs” ir iekļauts Latvijas *NATURA 2000* Eiropas nozīmes ĪADT sarakstā.

Dabas lieguma kopējā platība ir 106ha. Tā galvenā pamatvērtība ir dažādu gan Latvijā, gan Eiropā aizsargājamu mežu tipu komplekss, kas ir dzīvotne daudzām tipiskām, retām un īpaši aizsargājamām floras un faunas sugām.

Šobrīd dabas lieguma „Pašulienes mežs” tiek izstrādāts dabas aizsardzības plāna projekts. Izstrādes gaitā Dabas aizsardzības plāna Uzraudzības grupai ir radušies jautājumi, uz kuriem lūdzam sniegt atbildi:

1. Vai saimnieciskās darbības veikšana ražošanas dispečeru stacijas “Ilūkste” teritorijā var nelabvēlīgi ietekmēt blakus esošo dabas lieguma „Pašulienes mežs” teritoriju?
2. Vai nākotnē tiek plānota ražošanas dispečeru stacijas “Ilūkste” teritorijas paplašināšana vai rekonstrukcija, kas varētu ietekmēt dabas lieguma „Pašulienes mežs” teritoriju?

Dabas aizsardzības plāna redaktore
Meldra Langenfelde

SIA „LatRosTrans” atbildes vēstule



Sabiedrība ar ierobežotu atbildību "LatRosTrans"

Reģ. Nr. 000319074, Balvu iela 7, Daugavpils, Latvijas Republika, LV-5403
Tālrunis: (+371) 5401212, fakss: (+371) 5401214, 5401314, e-pasts: lr@lr.lv

SIA "GG&M Consult"

Dabas aizsardzības plāna redaktorei

M.Langenfeldes kundzei

"03." 11. 2005. Nr. 1-5Ad.-8/2311

Par dabas lieguma "Pašulienes mežs"
Dabas aizsardzības plāna jautājumiem

Saskaņā ar Jūsu 10.10.2005.g. vēstuli Nr.2/2005 SIA "LatRosTrans" iesniedz sekojošo informāciju :

1. Saskaņā ar LR likumu "Par ietekmes uz vidi novērtējumu" un 19.06.2001.g.LR MK noteikumiem "Rūpniecisko avāriju riska novērtēšanas kārtība un riska samazināšanas pasākumi" Nr.259 un, pamatojoties uz Daugavpils reģionālās vides pārvaldes atļauju B kategorijas piesārņojošai darbībai Nr.DR-B31 prasībām, SIA "LatRosTrans" līdz 15.decembrim š.g. paredz izpildīt LRDS "Ilūkste" vides riska novērtējumu. Šajā darbā tiks izskatīti visi bīstamie faktori un neparedzēto avārijas varianti, nelabvēlīgas ietekmes uz apkārtnes vidi, t.sk. dabas liegumā "Pašulienes mežs". Būs konkretizēti vides aizsardzības pasākumi un neatliekamie sanācijas darbi, lai nodrošinātu vides aizsardzību LRDS "Ilūkste" teritorijā un pieguļošajā apkārtnē.
2. Paplašināšana un ražošanas rekonstrukcija nav ielānota LRDS "Ilūkste" teritorijā tuvākajā laikā 2005.-2007.g.

Valdes loceklis

S.Aleksandrov

V. Markulis
5401244