

Līga Mihailova  
Eksperte  
Eksperta sertifikāts Nr. 156  
Sertifikāts izsniegts 29.01.2020, derīgs līdz 28.01.2025.

SIA ELLE

**Ekspertes Līgas Mihailovas (eksperta sertifikāts Nr. 156; sertifikāts izsniegts 29.01.2020., derīgs līdz 28.01.2025.) atzinums par dabas liegumā "Mežole" sastopamo zīdītāju faunu.**

Atzinums sagatavots saskaņā ar Ministru kabineta noteikumiem Nr.925 (Rīgā 2010.gada 30.septembrī, prot. Nr.50 7.§ "Sugu un biotopu aizsardzības jomas ekspertu atzinuma saturs un tajā ietvertās minimālās prasības". Atzinums sagatavots atbilstoši eksperta kompetencei, kas ļauj izvērtēt sugu grupu zīdītāju un biotopu grupu purvi, meži un virsāji, zālāji.

*2.1. biotopu grupa, suga vai sugu grupa, par kuru sniedz atzinumu;*

**Zīdītāji.**

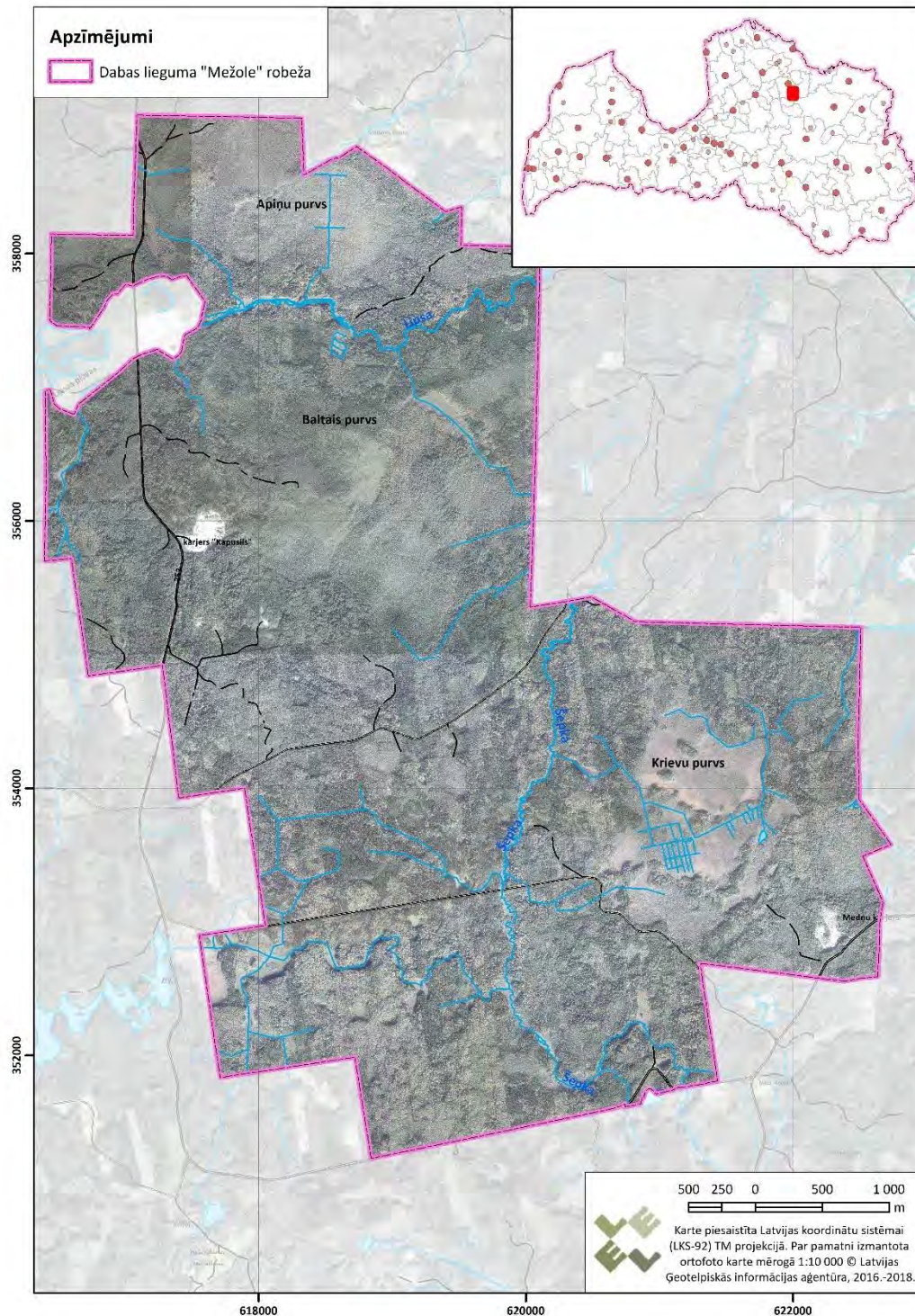
*2.2. pētāmās teritorijas apsekošanas datums un meteoroloģiskie apstākļi, apsekošanas ilgums, atrašanās vieta (kadastra numurs, adrese, platība) un izpētes metodes (piemēram, transektes, randomizēta parauglaukumu izvēle, fotofiksācija, maršruta iezīmēšana ar ģeogrāfiskās pozicionēšanas sistēmu);*

Dabas liegums "Mežole" (1. attēls) apsekots 2019. gada 17., 24., 29. un 31. augustā laika posmā no plkst. 09:00 līdz 18:00 katrā apsekošanas datumā.

Laika apstākļi zīdītāju darbības pazīmju novērošanai labvēlīgi visos iepriekš minētajos datumos. Neliels, mainīgs vējš (2–5 m/s), gaisa temperatūra no +17°C līdz +22°C, galvenokārt skaidrs, saulains, brīžiem daļēji mākoņains, bez nokrišņiem visas dienas garumā katrā apsekojuma reizē. Apsekojuma datumi izvēlēti tā, lai iepriekšējā dienā vai naktī uz apsekojuma dienu būtu bijuši nokrišņi, kā rezultātā teritorijā ir vietas ar mitru substrātu (mīksti dubļi, mitra smilts), kas nodrošina labvēlīgus apstākļus zīdītāju pēdu nospiedumu nolasīšanai un sastopamībai.

Izvērtējums veikts galvenokārt ar transektu metodi, transektes izvietojot galvenokārt uz kvartālsigām un mazas nozīmes meža ceļiem (meža ceļi bez seguma, iebrauktas sliedes). Tāpat transektes izvietotas arī dažādās konfigurācijās pēc iespējas vienmērīgāk pa visu lieguma teritoriju, lai tās ietvertu pēc iespējas visus teritorijā sastopamos biotopu veidus, kā arī atsevišķi apsekotas upju straujteču teritorijas, kur potenciāli sastopas ar ūdens vidi saistītas zīdītāju sugas (2. attēls). Transektēs uzskaitītas dzīvnieku darbības pēdas (ekskrementi, grauzumi, barošanās paliekas u.c.) un pēdu nospiedumi, kā arī novēroti paši indivīdi. Apsekošanā izmantots digitālais fotoaparāts dzīvnieku darbības pēdu fotofiksācijai un iPad, kas aprīkots ar GPS ierīci

un karšu materiālu, kā arī literatūras materiāli dzīvnieku darbības pēdu un indivīdu noteikšanai<sup>12</sup>.



1. Attēls. Dabas lieguma "Mežole" teritorija un tā atrašanās vieta.

<sup>1</sup> Sidorovich V., Vorobej N., 2013. Mammal activity signs: Atlas, identification keys and research methods. Moscow, Veche: 320 lpp.

<sup>2</sup> Kampe-Pērsona G., 2017. Latvijas zīdītāji. Zvaigzne ABC. Rīga: 192lpp.



2. Attēls. Galveno apsekojamo transektu izvietojums DL “Mežole” teritorijā (sarkanās līnijas).

2.3. teritorijas statuss atbilstoši aizsargājamām dabas teritorijām noteiktajam statusam (piemēram, mikroliegums, dabas liegums, dabas parks, nacionālais parks), aizsargājamās teritorijas funkcionālā zona, kurā atrodas pētāmā teritorija, ja tā atrodas īpaši aizsargājamā dabas teritorijā;

Dabas liegums “Mežole” ir *Natura 2000* teritorija (kods: LV0524100), kas atrodas Smiltenes novada Launkalnes pagastā, tās platība ir 2832 ha<sup>3</sup>. Teritorijas aizsardzības mērķis ir tai raksturīgās mežu bioloģiskās daudzveidības saglabāšana. Liegumā ir noteiktas triju veidu funkcionālās zonas: stingrā režīma zona (bioloģiskās daudzveidības saglabāšanai mežaudzēs ar augstu bioloģisko vērtību), regulējamā režīma zona (mežaudzēs ar augstu bioloģisko vērtību, kur bioloģiskās daudzveidības saglabāšanai un uzturēšanai nepieciešami mežsaimnieciskās darbības ierobežojumi) un ainavu aizsardzības zona (mežsaimnieciskās darbības ietekmes mazināšanai uz stingrā un regulējamā režīma zonām, kā arī, lai veicinātu dabas vērtību kompleksu saglabāšanu un nodrošinātu teritorijas ilgtspējīgu un sabalansētu izmantošanu)<sup>4</sup>. Lieguma viena no svarīgākajām vērtībām ir bioloģiski vērtīgas mežu un purvu teritorijas, kas aizņem lieguma lielāko daļu, kas savukārt nodrošina arī daudzveidīgas zīdītāju faunas pastāvēšanu tajā.

2.4. atzinuma sniegšanas mērķis (piemēram, mikrolieguma izveidošana, dabas aizsardzības plāna izstrāde, detālplānojuma izstrāde, atzinums saskaņā ar normatīvo aktu prasībām, plānotās darbības vai pasākuma izvērtējums);

Atzinums sagatavots dabas lieguma “Mežole” dabas aizsardzības plāna izstrādes ietvaros.

2.5. vispārīgs pētāmās teritorijas apraksts, arī informācija par teritorijas reljefu un mikroreljefu, hidroloģisko režīmu, sastopamajiem biotopiem un attiecīgās grupas sugām, kā arī apsaimniekošanu (arī informāciju par teritorijas vēsturisko apsaimniekošanu, ja tāda zināma), norādot dabisko, daļēji dabisko un antropogēnas izcelsmes platību īpatsvaru;

Dabas lieguma lielāko daļu teritorijas aizņem meži (vairāk kā 90%), pārējā daļa ir mitraines, atklātas teritorijas (zālāji, grants karjeri), zeme zem ceļiem un ūdeņu teritorijas. Lieguma teritorijā kopumā ir pietiekami daudzveidīgs reljefs un mikroreljefs gan ar salīdzinoši līdzenām vietām vai lēzenu, viļņveidīgu mikroreljefu, gan izteiktiem zemes mikroreljefa paaugstinājumiem un stāviem pauguriem, nogāzēm. Arī hidroloģiskais režīms ir pietiekami daudzveidīgs ar pastāvīgi sausām vietām, periodiski applūstošām vietām un pastāvīgi mitrām vai slapjām vietām, kā arī ir upju posmi (Lipsas un Ludzes upes) un bebru appludinātas vietas. Lieguma reljefs, mikroreljefs un hidroloģisko apstākļu dažādība attiecīgi nodrošina arī sastopamo meža augšanas apstākļu tipu un biotopu daudzveidību. Teritorijā sastopami gandrīz visi meža augšanas apstākļu tipi (sils, mētrājs, lāns, damaksnis, vēris, gārša, slapjais mētrājs, slapjais damaksnis, slapjais vēris, slapjā gārša, purvājs, niedrājs, dumbbrājs, liekņa), kā arī dažādi purvu un mežu biotopi (veci vai dabiski boreāli meži, purvaini meži, staignāju meži, aluviāli meži, veci platlapju meži, aktīvi augstie purvi,

---

<sup>3</sup> [https://www.daba.gov.lv/public/lat/iadt/dabas\\_liegumi/mezole/](https://www.daba.gov.lv/public/lat/iadt/dabas_liegumi/mezole/)

<sup>4</sup> Ministru kabineta noteikumi Nr.45 Rīgā 2003.gada 21.janvārī Dabas lieguma “Mežole” individuālie aizsardzības un izmantošanas noteikumi

minerālvielām bagāti avoti un avotu purvi u.c.). Latvijas fauna ir cieši saistīta ar mežu vidi, līdz ar to iepriekšminētā apstākļu daudzveidība kalpo kā priekšnosacījums daudzveidīgai zīdītāju faunai lieguma teritorijā, kur sastopamas ne tikai retas un aizsargājamas sugas, bet arī parastas un bieži sastopamas fona sugas, piemēram, pārnadžu kārtas sugas: stirna *Capreolus capreolus*, staltbriedis *Cervus elaphus*, alnis *Alces alces*, meža cūka *Sus scrofa*, grauzēju kārtas sugas: vāvere *Sciurus vulgaris* un Eirāzijas bebrs *Castor fiber* un citas (apsekojumā konstatētās sugas un potenciāli sastopamās sugas apkopotas 1. tabulā). Teritorijas aizsardzības statuss (dabas liegums) lielākajā teritorijas daļā ir nodrošinājis mežu biotopiem atbilstošu apsaimniekošanu (neiejaukšanos vai ierobežotu saimniecisko darbību), kā rezultātā arī zīdītāju sugu dzīvotnes ir labā vai izcilā stāvoklī.

#### 2.6. Īss piegulošās teritorijas raksturojums;

Piegulošajā teritorijā apstākļi ir līdzīgi tiem, kādi raksturīgi izvērtējamai teritorijai, daudzveidīgs mikroliefjs, dominē meža teritorijas. Dabas lieguma "Mežole" perifērijā atrodas vēl divas pēc platības daudz mazākas *Natura 2000* vietas: dabas liegums "Launkalne" (kods: LV0528200, 172ha) un dabas liegums "Rauza" (kods: LV0528000, 812ha), kas izveidotas retu bezmugurkaulnieku aizsardzībai<sup>5</sup>. Pārējai piegulošajai teritorijai nekāda aizsardzības statusa nav, tādēļ ir vērojama daudz intensīvāka saimnieciskā darbība un antropogēnais traucējums.

2.7. konstatētās īpaši aizsargājamās sugas vai sugu grupas un to izplatības īpatnības, norādot izmantotos informācijas avotus, noteikšanas metodiku un vērtēšanas kritērijus, kā arī esošie un potenciālie (ja tos iespējams identificēt) apdraudošie faktori apsekotajā teritorijā un to ietekmes vērtējums;

Dabas lieguma "Mežole" apsekojumos konstatētas tāda īpaši aizsargājama suga kā Eirāzijas ūdrs *Lutra lutra* un Eiropā nozīmīga suga Eirāzijas bebrs *Castos fiber*.

Ūdrs ir iekļauts Latvijas īpaši aizsargājamo sugu sarakstā, un atbilstoši Eiropas Padomes direktīvas 17. panta ziņojumam 2018. gadā, sugas stāvoklis (populācijas lielums, izplatība, sugai piemērotu dzīvotņu daudzums un nākotnes izredzes) valstī kopumā novērtēts kā labvēlīgs. Eiropas mērogā ūdrs ir apdraudēta suga, kuras aizsardzību ES dalībvalstīs, arī Latvijā paredz Eiropas Padomes direktīva 92/43/EEK par dabisko dzīvotņu, savvaļas faunas un floras aizsardzību, kur ūdrs iekļauts II un IV pielikumā. Latvijā kopumā ūdrs ir vienmērīgi izplatīts un sastopams piemērotās dzīvotnēs<sup>6</sup>. Dabas liegumā "Mežole" ūdra darbības pēdas konstatētas nelielā posmā gar Ludzes upi (1. tabula).

Eirāzijas bebrs ir Eiropas Padomes direktīvas 92/43/EEK II un IV pielikuma suga, bet Latvijai ir noteikts izņēmums un uz bebru attiecināmas V pielikuma prasības. Saskaņā ar Eiropas Padomes direktīvas 17. panta ziņojumu 2018. gadā sugas stāvoklis atzīts kā labvēlīgs. Bebrs Latvijā kopumā ir bieži sastopama un vienmērīgi izplatīta suga, arī lieguma teritorijā bebra darbības pazīmes (uzpludināti upju posmi, grauzumi, dambji) konstatētas bieži.

<sup>5</sup> Dabas aizsardzības pārvalde [https://www.daba.gov.lv/public/lat/iadt/dabas\\_liegumi/](https://www.daba.gov.lv/public/lat/iadt/dabas_liegumi/)

<sup>6</sup> Ornicāns et al. 2017. Ūdru monitorings Latvijā. Gala atskaite par 2014.-2017. gadu. LVMI Silava, Salaspils: 1-20.

Lai gan apsekojuma dienās netika konstatētas tiešas darbības pēdas vai pašu indivīdu vairākām sugām, kurau klātbūtne teritorijā tika prognozēta, piemēroto apstākļu un dzīvotņu kvalitātes dēļ tiek pieņemts, ka teritorijā ir sastopamas arī tādas sugas kā pelēkais vilks *Canis lupus*, Eirāzijas lūsis *Lynx lynx*, meža cauna *Martes martes* un baltais zaķis *Lepus timidus*.

Latvijas lielo plēsēju sugas vilks un lūsis ir Eiropas Padomes direktīvas 92/43/EEK sugas, kuras atļauts medīt, nodrošinot tām monitoringu. Vilks iekļauts direktīvas II un IV pielikumā (Latvijā V pielikuma prasības), lūsis – II un IV pielikumā. Abas sugas sastopamas vienmērīgi visā valsts teritorijā, un saskaņā ar Eiropas Padomes direktīvas 17. panta ziņojumu 2018. gadā abu sugu stāvoklis vērtēts kā labvēlīgs ar tendenci uzlaboties.

Baltais zaķis ir Eiropas Padomes direktīvas 92/43/EEK V pielikuma suga, un saskaņā ar Eiropas Padomes direktīvas 17. panta ziņojumu 2018. gadā tās stāvoklis vērtēts kā nelabvēlīgs/nepietiekams ar nezināmu tendenci. Latvijā sastopams salīdzinoši bieži piemērotos biotopos ar lielāku blīvumu valsts ziemeļos un ziemeļaustrumos.

Apsekojumos netika vērtēta sīkspārņu un peļveidīgo grauzēju sugu sastopamība. Šo sugu kvalitatīvai apsekošanai būtu nepieciešamas specifiskas metodes un aprīkojums, tomēr ņemot vērā teritorijas piemērotību un biotopu kvalitāti, tiek pieņemts, ka valstī kopumā biežāk sastopamās šo grupu sugas, kas saistītas ar mežu, purvu, ūdeņu biotopiem, ir sastopamas arī lieguma teritorijā.

Sugas nosukums latviski un latīniski	Aizsardzības statuss	Sugas sastopamība Latvijā <sup>7</sup>	Sugas sastopamība DL "Mežole"	Piezīmes
Eirāzijas ūdrs <i>Lutra lutra</i>	ES II, IV; ĪAS1 Bern III	FV, izplatīta vienmērīgi, sastopama bieži.	Apmēram 1000m posmā gar Ludzes upi, 92. meža kvart.	Konstatētas pēdas un ekskrementi.
Eirāzijas bebrs <i>Castor fiber</i>	ES II, IV (LV V); Bern III	FV, izplatīta vienmērīgi, bieži.	Sastopams bieži, vienmērīgi gar Līpsas un Ludzes upēm.	Konstatēti grauzumi, uzpludinājumi un dambji.
Eiropas stirma <i>Capreolus capreolus</i>	Bern III	Izplatīta vienmērīgi, ļoti bieži.	Sastopama ļoti bieži un vienmērīgi visā teritorijā.	Konstatēti pēdu nospiedumi un ekskrementi.
Staltbriedis <i>Cervus elaphus</i>	Bern III	Izplatīta vienmērīgi, bieži.	Sastopama bieži un vienmērīgi visā teritorijā.	Konstatēti pēdu nospiedumi un ekskrementi.
Alnis <i>Alces alces</i>	Bern III	Izplatīta vienmērīgi, bieži.	Sastopama vidēji bieži, vienmērīgi visā teritorijā.	Konstatēti pēdu nospiedumi un ekskrementi.
Meža cūka <i>Sus scrofa</i>	-	Izplatīta vienmērīgi, bieži.	Sastopama vidēji bieži, vienmērīgi visā teritorijā, izņemot purvu teritorijas.	Konstatēti pēdu nospiedumi, ekskrementi un dubļu vannas.
Vāvere <i>Sciurus vulgaris</i>	Bern III	Izplatīta vienmērīgi, bieži.	Sastopama vidēji bieži, vienmērīgi visā teritorijā, izņemot purvu teritorijas.	Konstatētas barošanās darbības pēdas.
Eiropas kurtis <i>Talpa europaea</i>	-	Izplatīta vienmērīgi, bieži.	Sastopama izklaidus, dažās vietās mežmalās un zālājos.	Konstatēti kurtju rakumi.
Lapsa	-	Izplatīta	Sastopama izklaidus,	Konstatēti pēdu

<sup>7</sup> Pēc Kampe-Pērsone G., 2017. Latvijas zīdītāji. Zvaigzne ABC. Rīga: 192lpp., portāla Latvijas daba <https://www.latvijasdaba.lv/ziditaji/> informācijas

<i>Vulpes vulpes</i>		vienmērīgi, bieži.	vidēji bieži visā teritorijā.	nospiedumi.
Pelēkais vilks <i>Canis lupus</i>	ES II, IV (LV V); ĪAS 2; Bern III; CITES I, II	Izplatīta vienmērīgi, vidēji bieži, piemērotos biotopos.	Potenciāli sastopams, teritorijā daudz piemērotu dzīvotņu.	Nav konstatētas tiešas uzturēšanās pazīmes.
Eirāzijas lūsis <i>Lynx lynx</i>	ES II, IV; ĪAS 2; Bern III; CITES II	Izplatīta vienmērīgi, vidēji bieži, piemērotos biotopos.	Potenciāli sastopams, teritorijā daudz piemērotu dzīvotņu.	Nav konstatētas tiešas uzturēšanās pazīmes.
Jenotsuns <i>Nyctereutes procyonides</i>	-	Izplatīta vienmērīgi, bieži.	Potenciāli sastopams, teritorijā daudz piemērotu dzīvotņu.	Nav konstatētas tiešas uzturēšanās pazīmes.
Āpsis <i>Meles meles</i>	Bern III	Izplatīta vienmērīgi, vidēji bieži.	Potenciāli sastopams, teritorijā daudz piemērotu dzīvotņu.	Nav konstatētas tiešas uzturēšanās pazīmes.
Meža cauna <i>Martes martes</i>	ĪAS 2; Bern III	Izplatīta vienmērīgi, bieži.	Potenciāli sastopams, teritorijā daudz piemērotu dzīvotņu.	Nav konstatētas tiešas uzturēšanās pazīmes.
Zebiekste <i>Mustela nivalis</i>	Bern III	Izplatīta vienmērīgi, vidēji bieži.	Potenciāli sastopams, teritorijā daudz piemērotu dzīvotņu.	Nav konstatētas tiešas uzturēšanās pazīmes.
Baltais zaķis <i>Lepus timidus</i>	ES V; ĪAS 2; Bern III	Izplatīta visā Latvijā, bet ar lielāku blīvumu valsts Z un ZA.	Potenciāli sastopams, teritorijā daudz piemērotu dzīvotņu.	Nav konstatētas tiešas uzturēšanās pazīmes.
Lielais ūdenscirslis <i>Neomys fodiens</i>	Bern III	Sastopams visā valsts teritorijā piemērotos biotopos.	Potenciāli sastopams, teritorijā daudz piemērotu dzīvotņu.	Nav konstatētas tiešas uzturēšanās pazīmes.
Meža cirslis <i>Sorex araneus</i>	Bern III	Sastopams ļoti bieži, vienmērīgi visā teritorijā.	Potenciāli sastopams, teritorijā daudz piemērotu dzīvotņu.	Nav konstatētas tiešas uzturēšanās pazīmes.
Mazais cirslis <i>Sorex minutus</i>	Bern III	Sastopams visā teritorijā, bieži, bet nevienmērīgi.	Potenciāli sastopams, teritorijā daudz piemērotu dzīvotņu.	Nav konstatētas tiešas uzturēšanās pazīmes.

1.tabula. DL "Mežole" teritorijā konstatētās zīdītāju sugas (to darbības pēdas) un potenciāli sastopamās sugas.

**Saīsinājumi:**

ES – Eiropas Eiropas Padomes direktīva 92/43/EEK (21.05.1992) Par dabisko dzīvotņu, savvaļas floras un faunas aizsardzību. II pielikums. Dzīvnieku un augu sugas, kas ir Kopienas interešu sfērā un kuru aizsardzībai nepieciešama īpaši aizsargājamo teritoriju nodalīšana. IV pielikums. Kopienā nozīmīgas dzīvnieku un augu sugas, kam vajadzīga stingra aizsardzība. V pielikums. Dzīvnieku un augu sugas, kas ir Kopienas interešu sfērā un kuru iegūšana un ekspluatācija dabā var būt pieļaujama.

ĪAS – īpaši aizsargājama suga (MK noteikumi Nr. 396. "Noteikumi par īpaši aizsargājamo sugu un ierobežoti izmantojamo īpaši aizsargājamo sugu sarakstu", 14.11.2000., grozījumi 27.07.2004. Cīpari 1 un 2 apzīmē 1. vai 2. pielikumu).

Bern – Bernes konvencija par savvaļas faunas un floras un dabisko dzīvotņu aizsardzību (1977), II pielikums. Īpaši aizsargājamās sugas. III pielikums. Aizsargājamās sugas.

CITES konvencija par starptautisko tirdzniecību ar apdraudētajām savvaļas augu un dzīvnieku sugām (1973). I pielikums. Sugas, kurām draud iznīkšana un kaitē vai var kaitēt tirdzniecība ar šo sugu īpatņiem. II pielikums. Sugas, kurām šobrīd vēl nedraud iznīkšana, bet kuras var kļūt apdraudētas, ja tirdzniecība ar šo sugu īpatņiem netiks pakļauta stingrai kontrolei.

2.8. konstatētie Latvijā un Eiropas Savienībā īpaši aizsargājami biotopi, biotopi ar specifiskām izplatības īpatnībām Latvijā un konstatēto biotopu kvalitāte, norādot izmantotos informācijas avotus, noteikšanas metodiku un vērtēšanas kritērijus, kā arī esošie un potenciālie (ja tos iespējams identificēt) apdraudošie faktori apsekotajā teritorijā un to ietekmes vērtējums;

Nav manā kompetencē.

2.9. citas apsekotās teritorijas bioloģiskās daudzveidības un ainavas saglabāšanai nozīmīgas vērtības, piemēram, dižkoki, veci koki, alejas, zinātniski nozīmīgas sugu atradnes;

Nav vērtēts.

2.10. pētāmās teritorijas aizsargājamo dabas un ainavas vērtību labvēlīga aizsardzības statusa nodrošināšanas prasības un darbības, lai uzlabotu konstatēto sugu un biotopu stāvokli un bioloģisko vērtību neatkarīgi no to aizsardzības statusa;

Atbilstoši secinājumiem šī atzinuma 2.11.punktā.

2.11. secinājumi par plānotās darbības vai pasākuma ietekmi uz konstatēto sugu un biotopu stāvokli un bioloģisko vērtību, kā arī uz piegulošo teritoriju un nosacījumi darbības vai pasākuma veikšanai.

Dabas lieguma “Mežole” teritorijā pietiekami bieži un vienmērīgi sastopamas gan Latvijā un Eiropā aizsargājamas zīdītāju sugas (ūdrs, bebrs), gan sugas, kurām nav piešķirts īpašs aizsardzības statuss. Arī gadījumā, kad sugas klātbūtni nav izdevies konstatēt teritorijas apsekošanas gaitā, tiek uzskatīts, ka tās ir sastopamas, ņemot vērā to biežo izplatību valstī kopumā un piemērotu dzīvotņu sastopamību teritorijā. Tiešas dzīvnieku darbības pēdas tika konstatētas deviņām zīdītāju sugām, no kurām ūdrs un bebrs ir Eiropas Padomes direktīvas 92/43/EEK sugas, kā arī desmit sugas ir potenciāli sastopamas, no kurām trīs (vilks, lūsis, baltais zaķis) ir Eiropas Padomes direktīvas 92/43/EEK sugas. Kopumā teritorija ir piemērota un tajā sastopamas vai potenciāli sastopamas vairāk kā 20 zīdītāju sugu.

Lai gūtu padziļinātāku priekšstatu par zīdītāju faunu lieguma teritorijā, būtu vēlams veikt pētījumus attiecībā uz peļveidīgajiem grauzējiem un sikspārņiem izmantojot specializētu metodiku. Šobrīd arī trūkst informācijas par baltā zaķa populācijas stāvokli Latvijā, un ņemot vērā, ka tā ir Eiropas Padomes direktīvas 92/43/EEK V pielikuma suga, tai būtu nepieciešams monitorings.

Saglabājot teritorijai aizsardzības statusu, labvēlīgi tiks ietemēta un uzturēta arī zīdītāju fauna tajā. Līdzšinējā aizsardzības režīmā sugām būtisku apdraudošo faktoru nav. Kā vienu no iespējamajiem apdraudējumiem varētu minēt ceļu tīklu, kur iespējama tieša dzīvnieku bojāeja sadursmēs ar transportlīdzekļiem, tomēr tā blīvums un satiksmes intensitāte nav tik liela, lai būtiski ietekmētu sugu populāciju lielumu.

Kā vēl vienu ietekmējošu faktoru var minēt medības, kas būtisku negatīvu ietekmi nerada. Rīkotas atbilstoši medību noteikumiem, tās pārsvarā veic dzīvnieku skaita regulējošu funkciju, tai skaitā arī bebru medības. Piesardzība būtu jāievēro gadījumā, ja notiek bebru medības izmantojot slazdus, kuros var iet bojā arī ūdri. Līdz šim galvenais zināmais ūdru mirstības faktors ir nejauša nogalināšana bebru medībās<sup>8</sup>.

<sup>8</sup> Ozoliņš et al. 2018. Eirāzijas ūdra *Lutra lutra* sugas aizsardzības plāns. LVMI Silava, Salaspils: 1-55.



3. Ja atzinumu sniedz par vairākām biotopu grupām, sugām vai sugu grupām, to aprakstu un izvērtējumu atbilstoši šo noteikumu 2.7., 2.8., 2.10. un 2.11.apakšpunktam sniedz atsevišķi par katru biotopu grupu, sugu vai sugu grupu.

Atzinums sagatavots par sastopamo zīdītāju faunu dabas liegumā "Mežole" teritorijas dabas aizsardzības plāna izstrādes ietvaros.

4. Atzinumam pievieno kartoshēmu ar norādītām koordinātām, ja iespējams, – arī kartes un fotogrāfijas.

Kartogrāfiskais materiāls ir iekļauts atzinuma saturā.

5. Atzinumā var ietvert papildu informāciju, ko eksperts atbilstoši savai izglītībai un profesionālajai pieredzei, kā arī iegūtajam sertifikātam sugu un biotopu aizsardzības jomā uzskata par nepieciešamu.

Visa informācija un tās analīze, kā arī secinājumi ietverti šajā atzinumā.

31.01.2020.

Paraksts



/L. Mihailova/