



Dabas aizsardzības pārvalde

Baznīcas iela 7, Sigulda, LV-2150, tālr. 67509545, fakss 67509544, e-pasts daba@daba.gov.lv

RĪKOJUMS
Siguldā

2018. gada 1.oktobrī

Nr.1.1/196/2018

Par dabas lieguma "Mežole" dabas aizsardzības plāna izstrādes uzraudzības grupas izveidošanu

Lai nodrošinātu dabas lieguma "Mežole" dabas aizsardzības plāna izstrādi atbilstoši Ministru kabineta 2007. gada 9. oktobra noteikumu Nr.686 "Noteikumi par īpaši aizsargājamās dabas teritorijas dabas aizsardzības plāna saturu un izstrādes kārtību" 18. punktam, izveidoju dabas aizsardzības plāna izstrādes uzraudzības grupu šādā sastāvā:

1. **Jēkabs Dzenis**, Dabas aizsardzības pārvaldes Dabas aizsardzības departamenta Savvaļas sugu aizsardzības nodaļas vadītājs, tālr.26101389, e-pasts: jekabs.dzenis@daba.gov.lv;
2. **Andris Barkāns**, Valsts meža dienesta Ziemeļaustrumu virsmežniecības inženieris vides aizsardzības jautājumos, tālr. 28684864, andris.barkans@ziemelausturumi.vmd.gov.lv;
3. **Gunārs Ģeida**, Valsts vides dienesta Valmieras reģionālās vides pārvaldes Atļauju daļas vadītājs, tālr. 64207275, gunars.geida@vvd.gov.lv;
4. **Sarmīte Daudziete** - Smiltenes novada domes Attīstības un plānošanas nodaļas teritorijas plānotāja. tālr. 64707866, e-pasts: sarmite.daudziete@smiltene.lv;
5. **Mārtiņš Engēlis**, Latvijas investīciju un attīstības aģentūras Tūrisma departamenta vecākais eksperts, tālr. 20096948, e-pasts: martins.engelis@liaa.gov.lv;
6. **Mārtiņš Līdums**, Latvijas Valsts mežzinātnes institūta „Silava” un Latvijas Lauksaimniecības universitātes valsts zinātniskās izpētes mežu apsaimniekošanas aģentūras „Meža pētīšanas stacija” direktors, tālr. 29169976 martins.lidums@agenturamps.lv.

Ģenerāldirektors

Juris Jātņieks

Kopijas: Rīkojumā minētajām personām, Dabas aizsardzības departamentam

J.Dzenis, 26101389



Dabas aizsardzības pārvalde

Baznīcas iela 7, Sigulda, LV-2150, tālr. 67509545, fakss 67509544, e-pasts daba@daba.gov.lv

RĪKOJUMS Siguldā

27.01.2020

Nr. 1.1/16/2020

Par grozījumiem Dabas aizsardzības pārvaldes rīkojumos

1. Veikt Dabas aizsardzības pārvaldes 2018. gada 1. oktobra rīkojumā Nr. 1.1/196/2018. *Par dabas lieguma „Mežole” dabas aizsardzības plāna izstrādes uzraudzības grupas izveidošanu* (turpmāk – Rīkojums) šādus grozījumus:

Rīkojuma 5. punktu izteikt šādā redakcijā:

Kristīne Mickāne, Latvijas investīciju un attīstības aģentūras pārstāve – Tūrisma departamenta Tūrisma produktu attīstības nodaļas vecākā eksperte, tālr. 67039445, e-pasts: kristine.mickane@liaa.gov.lv.

2. Veikt Dabas aizsardzības pārvaldes 2019. gada 24. aprīļa rīkojumā Nr. 1.1/80/2019 *Par dabas lieguma „Platenes purvs” dabas aizsardzības plāna izstrādes uzraudzības grupas izveidošanu* (turpmāk – Rīkojums) šādus grozījumus:

Rīkojuma 7. punktu izteikt šādā redakcijā:

Kristīne Mickāne, Latvijas investīciju un attīstības aģentūras pārstāve – Tūrisma departamenta Tūrisma produktu attīstības nodaļas vecākā eksperte, tālr. 67039445, e-pasts: kristine.mickane@liaa.gov.lv.

3. Veikt Dabas aizsardzības pārvaldes 2019. gada 16. septembra rīkojumā Nr. 1.1/190/2019 *Par dabas lieguma „Durbes ezera pļavas” dabas aizsardzības plāna izstrādes uzraudzības grupas izveidošanu* (turpmāk – Rīkojums) šādus grozījumus:

Rīkojuma 7. punktu izteikt šādā redakcijā:

Kristīne Mickāne, Latvijas investīciju un attīstības aģentūras pārstāve – Tūrisma departamenta Tūrisma produktu attīstības nodaļas vecākā eksperte, tālr. 67039445, e-pasts: kristine.mickane@liaa.gov.lv.

Ģenerāldirektors

Andrejs Svilāns

Kopijas: Dabas aizsardzības departamentam

ŠIS DOKUMENTS IR PARAKSTĪTS AR DROŠU ELEKTRONISKO PARAKSTU UN SATUR LAIKA ZĪMOGU

Urtāne, 26189037
ilze.urtane@daba.gov.lv

LATVIJAS VĒSTNESIS

LATVIJAS REPUBLIKAS OFICIĀLAIS IZDEVUMS

OP 2018/169.DA4

OFICIĀLIE PAZIŅOJUMI > DAŽĀDI SLUDINĀJUMI

Paziņojums par informatīvo sanākumi

Ir uzsākta dabas aizsardzības plāna izstrāde dabas liegumam "Mežole". Pēc Dabas aizsardzības pārvaldes pasūtījuma to izstrādā vides konsultāciju uzņēmums SIA "Estonian, Latvian & Lithuanian Environment" (Vīlandes iela 3-6, Rīga, LV-1010, tālr. 67242411, www.environment.lv).

Dabas liegums "Mežole" ir dibināts 1999. gadā un ir Eiropas nozīmes aizsargājama dabas teritorija - Natura 2000 teritorija. Dabas liegums atrodas Smiltenes novada Launkalnes pagastā. Dabas lieguma "Mežole" kopējā platība ir 2832 ha, kas ir nozīmīga purvaino mežu, augsto un pārejas purvu, boreālo mežu aizsardzības vieta. Šeit konstatētas daudzas Latvijā retas un aizsargājamas augu, bezmugurkaulnieku un putnu sugas.

Uzsākot dabas aizsardzības plāna izstrādi, 2018. gada 12. septembrī plkst. 16.00 Launkalnes pagasta pārvaldē, Ezera ielā 2A, Launkalnē, notiks informatīva sanāksme par dabas lieguma "Mežole" dabas aizsardzības plāna izstrādi turpmākajam 12 gadu periodam. Ir aicināti piedalīties visi interesenti.

Aktivitātes projekta „Pasākumi vietējās sabiedrības veselības veicināšanai Smiltenes novadā” Nr. 9.2.4.2/16/I/052 ietvaros

Smiltenes novada dome īsteno projektu „Pasākumi vietējās sabiedrības veselības veicināšanai Smiltenes novadā” Nr. 9.2.4.2/16/I/052. Aicinām Smiltenes novada iedzīvotājus piedalīties bezmaksas pasākumos. Projekta ietvaros ir paredzētas šādas aktivitātes:

Vingrošana bērniem fizioterapeitu vadībā

Nodarbību mērķis ir sekmēt bērnu lokanību, veiklību, koordināciju un uzlabot fizisko izturību, apgūt vingrojumus, kas izmantojami ikdienā savas veselības uzlabošanai un mazinātu mazkustīgu dzīvesveidu. Mūsdienās bērniem ir ļoti mazkustīgs dzīvesveids un līdz ar to samazinās fiziskās aktivitātes, kā arī neveselīgais uzturs rada liekā svara problēmas, kas bieži ir novērojamas bērniem Latvijā. Papildus jāmin arī augšanas un attīstības traucējumi, stājas problēmas, traucēta fiziskā un garīgā attīstība. Informācija un pieteikšanās pēc iepriekšēja pieraksta pie fizioterapeita Didža Lūkina, tālr. 26390486.

Nūjošanas nodarbības

Nūjošana ir piemērota visu vecumu un jebkādas fiziskās sagatavotības cilvēkiem. Tehniski pareiza nūjošana nodarbina ap 90% cilvēka muskuļu, neradot lielu slodzi locītavām, bet palīdz regulēt ķermeņa svaru, uzlabojot sirds un asinsvadu sistēmu un nodrošinot visu ķermeni ar vienmērīgu slodzi. Nūjošana nerada lielu slodzi locītavām, tā piemērota arī cilvēkiem ar dažādām locītavu traumām. Regulāra nūjošana samazina muskuļu sprindzinājumu un sāpes plecu un skauņa apvidū, muguras sāpes un mazina stresu. Nūjošanas nodarbību dalībnieki tiek nodrošināti ar nepieciešamo ekipējumu – nūjām. Nodarbības notiek sertificēta trenera vadībā, tāpēc laipni tiek aicināti arī cilvēki, kuri ar nūjošanu iepriekš nav nodarbojušies. Nodarbību laikā ikvienam dalībniekam tiks iemācīta pareiza nūjošanas tehnika, kas palīdzēs iegūt maksimālu labumu no nodarbības.

Nodarbību laiki:

- Trešdienās plkst. 19.00 pulcēšanās vieta pie Pilskalna sarga-Drandu ielas galā;
- Ceturtdienās plkst. 19.00 pulcēšanās vieta pie Tepera ezera, automašīnu stāvlaukumā.

Aktīvā ekskursija uz Ventspili

Smiltenes novada seniori no 16. līdz 17. augustam dosies ekskursijā uz Ventspili. Ekskursijas mērķis ir uzlabot ne tikai garīgo veselību – socializēties, iegūt jaunas zināšanas, bet arī veicināt vispārējo fizisko veselību – vingrot, piedalīties pastaigās un nūjošanas nodarbībās instruktora vadībā gar jūru. Ekskursijas dalībnieku skaits ir nokomplektēts.

Anita Šteinberga,
 Sociālā darbiniece darbam ar ģimenēm un bērniem

Īstenots projekts „Vidzemes tautas tērpu iegāde Grundzāles jauniešu deju kolektīvam”



EUROPAS SAVIENĪBA
 EIROPA INVESTĒ LAUKU APVIDOS
 Eiropas Lauksaimniecības fonda lauku attīstībai

Biedrība „Grundzāle 2010” īstenojusi projektu „Vidzemes tautas tērpu iegāde Grundzāles jauniešu deju kolektīvam” Nr. 17-09-AL12-A019.2203-000010 un iegādājusies 12 Vidzemes tautas tērpu komplektus.

Projekta mērķis ir dažādot deju kolektīva „Riedēni” priekšnesumus, veicināt jauniešu interesi par latviešu kultūras mantojumu – deju un tautas tērpu, tā komplektēšanas un nēsāšanas tradīcijām.

Projekta kopējās izmaksas ir 7840,80 euro, no kurām Lauku atbalsta dienests finansē 7056,72 euro, savukārt 784,08 euro ir Smiltenes novada domes līdzfinansējums.

Projekts tika īstenots Eiropas Lauksaimniecības fonda lauku attīstībai Latvijas Lauku attīstības programmas 2014. – 2020. gadam apakšpasākuma 19.2. „Darbības īstenošana saskaņā ar sabiedrības virzītas vie-



tējās attīstības stratēģiju” aktivitātē 19.2.2. „Vietas potenciāla attīstības iniciatīvas”.

Vairāk informācijas par Eiropas Lauksaimniecības fondu lauku attīstībai (ELFLA) pieejams Eiropas Komisijas tīmekļa vietnē http://ec.europa.eu/agriculture/rural-development-2014-2020/index_lv.htm.

Inga Ruka,
 biedrības „Grundzāle 2010” valdes locekle, projekta vadītāja
 Foto – U. Ķesteris

Notiks informatīva sanāksme par dabas lieguma „Mežole” dabas aizsardzības plāna izstrādes uzsākšanu

2018. gada 12. septembrī plkst. 16.00 Launkalnes pagasta pārvaldē, Ezera ielā 2A, Launkalnē, notiks informatīva sanāksme par dabas lieguma „Mežole” dabas aizsardzības plāna izstrādi turpmākajam 12 gadu periodam.

Dabas liegums „Mežole” ir dibināts 1999. gadā un ir Natura 2000 teritorija. Lieguma kopējā platība ir 2832 ha, kas ir nozīmīga purvaino mežu, augsto un pārejas purvu, boreālo mežu aizsardzības vieta. Šeit konstatētas daudzas Latvijā retas un aizsargājamas augu un bezmugurkaulnieku sugas.

Dabas aizsardzības plāna uzdevums ir saskaņot dabas aizsardzības, dabas resursu izmantošanas, reģiona attīstības un iedzīvotāju intereses tā, lai tiktu saglabātas teritorijas dabas vērtības. Informa-



EUROPAS SAVIENĪBA
 Kohēzijas fonds



Dabas aizsardzības pārvalde

IEGULDĪJUMS TAVĀ NĀKOTNĒ!

tīvās sanāksmes laikā klātesošie tiks iepazīstināti ar dabas lieguma „Mežole” izveidošanas mērķiem un dabas vērtībām, dabas aizsardzības plāna izstrādes procedūru, termiņiem, iesaistītajiem ekspertiem, plānotajiem pētījumiem un iespēju piedalīties dabas aizsardzības plāna izstrādē.

Aicinām iedzīvotājus, zemju īpašniekus, uzņēmējus un visus, kam interesē dabas lieguma „Mežole” turpmākā aizsardzība un apsaimniekošana, iesaistīties un piedalīties informatīvajā sanāksmē, lai saņemtu aktuālo informāciju un savlaicīgi paustu viedokli par turp-

māko šīs teritorijas apsaimniekošanu un izmantošanu!

Plānu Dabas aizsardzības pārvaldes uzdevumā izstrādā SIA „Estonian, Latvian & Lithuanian Environment”, adrese: Vīlandes iela 3–6, Rīga, LV-1010, www.environment.lv. Izteikt viedokli un sniegt priekšlikumus par turpmāko dabas lieguma attīstības vīziju aicinām klātienē sanāksmes laikā vai rakstiski, adresējot tos plāna izstrādes vadītājam Lūcijai Kursītei: lucija@environment.lv līdz 2018. gada 19. septembrim.

Aicināti visi interesenti!

Launkalnē uzstādīti āra trenāžieri

Smiltenes novada dome projekta „Āra vingrošanas trenāžieru iegāde un uzstādīšana Launkalnē” Nr. 18-09-AL10-A019.2203-000004 ietvaros aprīkoja ar āra vingrošanas trenāžieriem aktīvās atpūtas laukumu Launkalnē. Projekta mērķis ir Launkalnes ciemā radīt iedzīvotājiem vietu fiziskās attīstības veicināšanai un veselības stiprināšanai. Projekts ir vērst uz iedzīvotāju līdzdalības, savstarpējās sadarbības veicināšanu, kas dod iespēju iedzīvotājiem būt saliedētiem un draudzīgākiem.

Projekts „Āra vingrošanas trenāžieru iegāde un uzstādīšana Launkalnē” lieliski papildina aktīvās atpūtas laukumu Launkalnē. Āra vingrošanas trenāžieri ir ikvienam brīvi pieejami, droši lietošanā un universāli, jo tos var izmantot gan pieaugušie, gan jaunieši, gan bērni. Trenāžieru lietošanai nav nepieciešama iepriekšēja fiziska sagatavotība, tie ir daudzveidīgi un nodarbina atšķirīgas muskuļu grupas. Kopumā ir uzstādīti 6 vingrošanas iekārtas:

- vēdera preses un muguras trenāžieris – paredzēts vēdera un muguras muskuļu trenēšanai. Vienlaicīgi var izmantot divi cilvēki;
- kāju trenāžieris FIT07-FIT904 - paredzēts iekšējo un ārējo muskuļu trenēšanai un nostiprināšanai; Vienlaicīgi var izmantot divi cilvēki;
- ritenis un stepperis FIT02-FIT304 – nodarbina visu ķermeņa apakšējo daļu, visus roku un muguras muskuļus. Trenāžieris īpaši paredzēts kardio treniņiem; vienlaicīgi var izmantot divi cilvēki, no kuriem viens izmanto riteni un otrs stepperi;
- kāju trenāžieris FIT06-FIT305 – paredzēts kāju muskulatūras trenēšanai un stiprināšanai. Āra trenāžieru pozīcijas aprīkotas ar triecienu absorbējošu sistēmu. Vienlaicīgi var izmantot divi cilvēki;
- slēpošanas imitācijas trenāžieris FIT09-FIT172 – vienlaicīgi var izmantot divi cilvēki kur abi



EUROPAS SAVIENĪBA
 EIROPA INVESTĒ LAUKU APVIDOS
 Eiropas Lauksaimniecības fonda lauku attīstībai



Aktīvās atpūtas laukums Launkalnē

lietotāji vienlaicīgi imitē iešanu, slēpošanu. Trenāžieris stiprina visa ķermeņa apakšējo daļu, rokas un plecu daļu.

➤ plecu un kāju trenāžieris FIT03-FIT370 – paredzēts krūšu, plecu, muguras un kāju muskulatūras stiprināšanai un trenēšanai. Vienlaicīgi var izmantot trīs cilvēki.

Projekta kopējās izmaksas ir 8470,67 euro, no kurām ELFLA fonda publiskais finansējums 7623,60 euro, savukārt pašvaldības līdzfinansējums ir 847,07 euro.

Projekta pieteikums sagatavots un guvis atbalstu vietējās rīcības grupas biedrības „Abulas lauku partnerības” sabiedrības virzītas vietējās attīstības stratēģijas 2015. – 2020. gadam izsludinātajā projektu pieteikumu iesniegšanas 5. kārtā. Projekts īstenots Latvijas Lauku attīstības programmas 2014. – 2020. gadam pasākumā

„Darbību īstenošana saskaņā ar sabiedrības virzītas vietējās attīstības stratēģiju” ar Eiropas Lauksaimniecības fonda lauku attīstībai finansējumu. Valsts un Eiropas Savienības atbalsta piešķiršanu administrē Lauku atbalsta dienests.

Vairāk informācijas par Eiropas Lauksaimniecības fondu lauku attīstībai (ELFLA) pieejams Eiropas Komisijas tīmekļa vietnē.

Vairāk informācijas par projektu „Āra vingrošanas trenāžieru iegāde un uzstādīšana Launkalnē” un projekta īstenotājiem pašvaldības mājas lapā www.smiltene.lv sadaļā „Projekti”.

Vairāk informācijas par atbalsta saņemšanas nosacījumiem biedrības „Abulas lauku partnerība” un Lauku atbalsta dienesta mājaslapā.

Lita Kalniņa,
 Attīstības un plānošanas nodaļas projektu vadītāja



SMILTENES NOVADS

Vieta, kur augt!

Aktualitātes

- Kultūra
- Izglītība
- Tūrisms
- Sports
- Galerija
- Sabiedrība
- Uzņēmējiem

Latvijai 100

Pasākumu kalendārs

Domes Vēstis

VIDEO: Nedēļa Smiltenes novadā

Iedzīvotāju aptauja 2018

Remonti un Būvniecība

Vēlēšanas

Smiltenes novada dome

Informācija par novadu

Pašvaldības iepirkumi

Sadraudzības pilsētas

Sabiedrības līdzdalība

Sabiedriskā apspriešana

Vēstule Domei

Kontakti

Pašvaldības policija

Āfrikas cūku mēris (ĀCM)

Valsts un pašvaldības vienotais klientu apkalpošanas centrs

Tirgus

Rakstīt domei

Notiks informatīva sanāksme par dabas lieguma „Mežole” dabas aizsardzības plāna izstrādes uzsākšanu

31.08.2018 / www.smiltene.lv

2018. gada 12. septembrī plkst. 16.00 Launkalnes pagasta pārvaldē (Ezera ielā 2A, Launkalnē) notiks informatīva sanāksme par dabas lieguma „Mežole” dabas aizsardzības plāna izstrādi turpmākajiem 12 gadiem.



Foto autors: Publicitātes Pallelināt attēlu

Dabas liegums „Mežole” ir dibināts 1999. gadā un ir Natura 2000 teritorija. Lieguma kopējā platība ir 2832 ha, kas ir nozīmīga purvaino mežu, augsto un pārejas purvu, boreālo mežu aizsardzības vieta. Šeit konstatētas daudzas Latvijā retas un aizsargājamas augu un bezmugurkaulnieku sugas.

Dabas aizsardzības plāna uzdevums ir saskaņot dabas aizsardzības, dabas resursu izmantošanas, reģiona attīstības un iedzīvotāju intereses tā, lai tiktu saglabātas teritorijas dabas vērtības. Informatīvās sanāksmes laikā klātesošie tiks iepazīstināti ar dabas lieguma „Mežole” izveidošanas mērķiem un dabas vērtībām, dabas aizsardzības plāna izstrādes procedūru, termiņiem, iesaistītajiem ekspertiem, plānotajiem pētījumiem un iespēju piedalīties dabas aizsardzības plāna izstrādē.

Aicinām iedzīvotājus, zemju īpašniekus, uzņēmējus un visus, kam interesē dabas lieguma „Mežole” turpmākā aizsardzība un apsaimniekošana, iesaistīties un piedalīties informatīvajā sanāksmē, lai saņemtu aktuālo informāciju un savlaicīgi paustu viedokli par turpmāko šīs teritorijas apsaimniekošanu un izmantošanu!

Plānu Dabas aizsardzības pārvaldes uzdevumā izstrādā SIA „Estonian, Latvian & Lithuanian Environment”, adrese: Vīlandes iela 3–6, Rīga, LV-1010, www.environment.lv. Izteikt viedokli un sniegt priekšlikumus par turpmāko dabas lieguma attīstības vīziju aicinām sanāksmes laikā vai rakstiski, adresējot tos līdz 2018. gada 19. septembrim plāna izstrādes vadītājam Lūcijai Kursītei: lucija@environment.lv.

[DARBA KĀRTĪBA](#)

Aicināti visi interesenti!



LV ENG

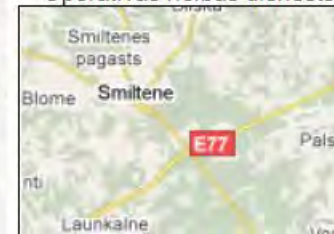
29.09
Velotūrisma rallijs
"Bilska 2018"

29.09
Smiltenes Tautas teātra
izrāde "Pēc kaut kā
cēla, nezināma".

29.09
Palsmanes kultūras
namā balle ar grupu
"Rodeo"

«		Septembris 2018										»	
27	28	29	30	31	1	2	3	4	5	6	7	8	9
10	11	12	13	14	15	16	17	18	19	20	21	22	23
24	25	26	27	28	29	30							

Operatīvās rīcības dienests





Dabas aizsardzības pārvalde



LV EN RU LT

Meklēt šajā lapā



Google | iekšējais

Kontakti Sākums Lapas karte Jautājiet mums

Tēmas

Par mums

Pakalpojumi

Aktualitātes

Aktualitātes

[Ziņas](#)

[Ziņu arhīvs](#)

[Pasākumu kalendārs](#)

[Slīteres Nacionālajam parkam
95 gadi](#)

[Gaujas Nacionālajam parkam
45 gadi](#)

[Biotopu apsaimniekošanas
vadlīnijas](#)

[Izstāžu kalendārs](#)

[Publiskie iepirkumi](#)

[Vakances](#)

[Cirsmu izsoles](#)

[Īpašumi](#)

[Sākums](#) ▶ [Aktualitātes](#) ▶ [Pasākumu kalendārs](#)

Pasākumu kalendārs

[Drukāt](#)

[Informatīva sanāksme par dabas lieguma „Mežole” dabas aizsardzības plāna izstrādes uzsākšanu](#) (12.9.2018)

LAIKS: 12.09.2018. plkst. 16.00

VIETA: Launkalnes pagasta pārvaldē, Ezera ielā 2A, Launkalne

RĪKO: SIA „Estonian, Latvian & Lithuanian Environment”

Informatīva sanāksme par dabas lieguma „Mežole” dabas aizsardzības plāna izstrādes uzsākšanu

Dabas liegums „Mežole” ir dibināts 1999. gadā un ir *Natura 2000* teritorija. Lieguma kopējā platība ir 2832 ha, kas ir nozīmīga purvaino mežu, augsto un pārejas purvu, boreālo mežu aizsardzības vieta. Šeit konstatētas daudzas Latvijā retas un aizsargājamas augu un bezmugurkaulnieku sugas.

Dabas aizsardzības plāna uzdevums ir saskaņot dabas aizsardzības, dabas resursu izmantošanas, reģiona attīstības un iedzīvotāju intereses tā, lai tiktu saglabātas teritorijas dabas vērtības. Informatīvās sanāksmes laikā klātesošie tiks iepazīstināti ar dabas lieguma „Mežole” izveidošanas mērķiem un dabas vērtībām, dabas aizsardzības plāna izstrādes procedūru, termiņiem, iesaistītajiem ekspertiem, plānotajiem pētījumiem un iespēju piedalīties dabas aizsardzības plāna izstrādē.

Aicinām iedzīvotājus, zemju īpašniekus, uzņēmējus un visus, kam interesē dabas lieguma „Mežole” turpmākā aizsardzība un apsaimniekošana, iesaistīties un piedalīties informatīvajā sanāksmē, lai saņemtu aktuālo informāciju un savlaicīgi paustu viedokli par turpmāko šīs teritorijas apsaimniekošanu un izmantošanu!

Plānu Dabas aizsardzības pārvaldes uzdevumā izstrādā SIA „Estonian, Latvian & Lithuanian Environment”, adrese: Vīlandes iela 3–6, Rīga, LV-1010, www.environment.lv.

Izteikt viedokli un sniegt priekšlikumus par turpmāko dabas lieguma attīstības vīziju aicinām klātienē sanāksmes laikā vai rakstiski, adresējot tos plāna izstrādes vadītājam Lūcijai Kursītei: lucija@environment.lv līdz 2018. gada 19. septembrim.



TERITORIJAS
IZSTRĀDES PLĀNI

Jaunumi

Aktuālie ietekmes
uz vidi novērtējumi
(IVN) un
sabiedriskās
apspriešanas

Dabas aizsardzības
plāni

Atbalsts ar vides un
dabas aizsardzību
saistītiem
projektiem

Jaunumu arhīvs



PAR DABAS AIZSARDZĪBAS PLĀNA IZSTRĀDES UZSĀKŠANAS SANĀKSMI

Notiks informatīva sanāksme par dabas lieguma „Mežole”

dabas aizsardzības plāna izstrādes uzsākšanu

2018. gada 12. septembrī plkst. 16.00 Launkalnes pagasta pārvaldē, Ezera ielā 2A, Launkalnē, notiks informatīva sanāksme par dabas lieguma „Mežole” dabas aizsardzības plāna izstrādi turpmākajam 12 gadu periodam.

Dabas liegums „Mežole” ir dibināts 1999. gadā un ir *Natura 2000* teritorija. Lieguma kopējā platība ir 2832 ha, kas ir nozīmīga purvaino mežu, augsto un pārejas purvu, boreālo mežu aizsardzības vieta. Šeit konstatētas daudzas Latvijā retas un aizsargājamās augu un bezmugurkaulnieku sugas.

Dabas aizsardzības plāna uzdevums ir saskaņot dabas aizsardzības, dabas resursu izmantošanas, reģiona attīstības un iedzīvotāju intereses tā, lai tiktu saglabātas teritorijas dabas vērtības. Informatīvās sanāksmes laikā klātesošie tiks iepazīstināti ar dabas lieguma „Mežole” izveidošanas mērķiem un dabas vērtībām, dabas aizsardzības plāna izstrādes procedūru, termiņiem, iesaistītajiem ekspertiem, plānotajiem pētījumiem un iespēju piedalīties dabas aizsardzības plāna izstrādē.

Aicinām iedzīvotājus, zemju īpašniekus, uzņēmējus un visus, kam interesē dabas lieguma „Mežole” turpmākā aizsardzība un apsaimniekošana, iesaistīties un piedalīties informatīvajā sanāksmē, lai saņemtu aktuālo informāciju un savlaicīgi paustu viedokli par turpmāko šīs teritorijas apsaimniekošanu un izmantošanu!

Plānu Dabas aizsardzības pārvaldes uzdevumā izstrādā SIA „Estonian, Latvian & Lithuanian Environment”, adrese: Vīlandes iela 3-6, Rīga, LV-1010, www.environment.lv. Izteikt viedokli un sniegt priekšlikumus par turpmāko dabas lieguma attīstības vīziju aicinām klātienē sanāksmes laikā vai rakstiski, adresējot tos plāna izstrādes vadītājai Lūcijai Kursītei: [lucija\[at\]environment.lv](mailto:lucija[at]environment.lv) līdz 2018. gada 19. septembrim.

Aicināti visi interesenti!

Dabas lieguma „Mežole” dabas aizsardzības plāna izstrādes uzsākšanas informatīvās sanāksmes protokols

Sanāksmes norises laiks: 2018. gada 12. septembrī, plkst. 16:00

Sanāksmes norises vieta: Launkalnes pagasta pārvalde, Ezera iela 2A, Launkalne

Sanāksmi vada: SIA „Estonian, Latvian & Lithuanian Environment” pārstāve Liene Kupča

Sanāksmi protokolē: SIA „Estonian, Latvian & Lithuanian Environment” vides speciāliste Aiga Tora (konspektīvs protokols sastādīts pēc diktoфона ieraksta).

SIA „Estonian, Latvian & Lithuanian Environment” pārstāve Liene Kupča un iepazīstina klātesošos ar sanāksmes darba kārtību. L. Kupča aicina sanāksmes dalībniekus iepazīstināt ar sevi un minēt savu ieinteresētību.

Sanāksmes turpinājumā L. Kupča dod vārdu Dabas aizsardzības pārvaldes pārstāvei Ilzei Urtānei, kura sanāksmes dalībniekus informē par dabas aizsardzības plāna izstrādes nepieciešamību un izstrādes kārtību. I. Urtāne sniedz informāciju par dabas aizsardzības plāna Uzraudzības grupas funkcijām, kā arī aicina klātesošos pieteikties dalībai Uzraudzības grupā. Prezentācijas noslēgumā I. Urtāne informē sanāksmes dalībniekus par ieguvumiem, izstrādājot dabas aizsardzības plānu.

Sanāksmes dalībniece vēlas uzzināt, kur norisināsies Uzraudzības grupas sanāksmes, uz ko dabas aizsardzības plāna izstrādātāji sniedz atbildi, ka Uzraudzības grupas sanāksmes tiks organizētas Launkalnes pagasta pārvaldes telpās.

Klātesošais vēlas uzzināt, vai dabas aizsardzības plāna izstrāde dabas liegumam “Mežole” ir nepieciešama, jo iepriekš ir pieļautas kļūdas apsaimniekošanā, vai arī teritorijā ir atklātas jaunas dabas vērtības. Dabas aizsardzības pārvaldes pārstāvji sniedz informāciju, ka uz šo jautājumu atbilde tiks sniegta sanāksmes turpinājumā.

L. Kupča dod vārdu Dabas aizsardzības pārvaldes vecākajai vides inspektorei Rūtai Zepai. Viņa informē sanāksmes dalībniekus, ka dabas lieguma „Mežole” funkcionālais zonējums un individuālie aizsardzības un izmantošanas noteikumi ir pieņemti 2003. gadā ar Ministru kabineta noteikumiem Nr. 45 „Dabas lieguma “Mežole” individuālie aizsardzības un izmantošanas noteikumi”, neizstrādājot dabas aizsardzības plānu. R. Zepa piebilst, ka dabas lieguma funkcionālais zonējums ir izstrādāts 2003. gadā, bet biotopu inventarizācija ir veikta 2014. gadā un 2017. gadā, tādējādi pašreizējā situācijā daļa Eiropas Savienības nozīmes aizsargājamo biotopu atrodas ainavu aizsardzības zonā. R. Zepa sniedz informāciju par nepilnībām spēkā esošajos individuālajos aizsardzības un izmantošanas noteikumos, kā arī orientēšanas sacensībām, kas norisinās dabas lieguma teritorijā. R. Zepa min, ka, dibinot dabas liegumu, netika ņemta vērā upes pērlenes iespējamā izplatība dabas lieguma teritorijā. R. Zepa uzsver, ka dabas lieguma „Mežole” esošais funkcionālais zonējums un individuālie aizsardzības un izmantošanas noteikumi neatbilst pašreizējai situācijai.

L. Kupča dod vārdu SIA „Estonian, Latvian & Lithuanian Environment” pārstāvei Lūcijai Kursītei. Viņa informē klātesošos par dabas liegumā “Mežole” līdz 2018. gadam konstatētajām dabas vērtībām, īpašuma tiesībām, dabas aizsardzības plāna izstrādes nepieciešamību, dabas lieguma teritorijā esošajām citām vērtībām, piemēram, Kapusila pilskalnu, “Kapusils I” smilts-

grants un smilts karjeru, u.c., daba aizsardzības plāna izstrādes termiņiem, kā arī dabas aizsardzības plāna izstrādē iesaistītajiem ekspertiem. L. Kursīte aicina sanāksmes dalībniekus aktīvi iesaistīties dabas aizsardzības plāna izstrādes procesā.

L. Kupča aicina sanāksmes dalībniekus uzdot jautājumus Dabas aizsardzības pārvaldes pārstāvjiem un dabas aizsardzības plāna izstrādātājiem.

Klātesošais vēlas uzzināt, kas notiks ar Lapsu kalniem un Medņu karjeru un sniedz detalizētāku informāciju par minētajām vietām. L. Kursīte sniedz atbildi, ka atbilstoši pieejamai informācijai Medņu karjerā derīgo izrakteņu ieguve netiek vairs veikta. Klātesošais sniedz informāciju par Kalnu purvā un tā apkārtnē esošajām kultūrvēstures vērtībām, aicinot izveidot tūrisma taku. Klātesošais piebilst, ka dabas aizsardzības plānā būtu jāieplāno vieta ūdens ņemšanai purvu un mežu ugunsgrēku gadījumā, kā arī aicina izveidot pie ceļa atklātu ūdenskrātuvi. L. Kursīte sniedz atbildi, ka detalizēta kultūrvēstures objektu izpēte dabas aizsardzības plāna izstrādes laikā nav plānota.

Valsts meža dienesta pārstāvis vēlas uzzināt detalizētu informāciju par plānoto dabas lieguma robežu precizēšanu. L. Kursīte sniedz atbildi, ka dabas lieguma robežu precizēšana tiks veikta pēc aktuālā Valsts zemes dienesta sagatavotā kadastra slāņa, bet būtiskas robežu izmaiņas netiks veiktas.

Smiltenes novada domes pārstāvis vēlas uzzināt, vai dabas aizsardzības plānā tiks apskatīta iespēja izveidot skatu torni dabas lieguma teritorijā. L. Kursīte sniedz atbildi, ka dabas aizsardzības plāna izstrādes laikā plānoto tūrisma objektu izveide ir jāsaskaņo ar zemes īpašnieku, šajā gadījumā zemes apsaimniekotāju Latvijas Valsts mežzinātnes institūta "Silava" un Latvijas Lauksaimniecības universitātes valsts zinātniskās izpētes mežu apsaimniekošanas aģentūru "Meža pētīšanas stacija". L. Kursīte min, ka tikšanās laikā ar Mežu pētīšanas stacijas darbiniekiem, tās pārstāvji minējuši, ka dabas lieguma teritorija nav piemērota plašam tūristu apmeklētāju skaitam, bet šajā teritorijā būtu iespējams izvietot šaurākam interesantu lokam paredzētas demonstrācijas teritorijas. Sanāksmes dalībnieks min, ka demonstrācijas teritorijas par mežu selektīvo cirti ir jau izveidotas netālu no dabas lieguma teritorijas Lejaskleperos, kā arī piebilst, ka dabas liegums atrodas tuvu autoceļam A2 Rīga—Sigulda—Igaunijas robeža (Veclaicene), kas veicinātu tūristu skaita pieplūdumu. Sanāksmes dalībniece jautā, vai, ja tiks saņemti konkrēti priekšlikumi no Smiltenes novada pašvaldības par tūrisma objektu izveidi, tie tiks apskatīti dabas aizsardzības plāna izstrādes laikā, uz ko L. Kursīte atbild apstiprinoši. SIA „Estonian, Latvian & Lithuanian Environment” pārstāve Aiga Tora piebilst, ka, plānojot tūrisma objektu novietojumu, jāņem vērā Eiropas Savienības nozīmes aizsargājamo biotopu novietojums, kā arī dabas lieguma “Mežole” funkcionālo zonējumu.

Klātesošais papildina, ka dabas lieguma teritorijā ir atradušās Raunas mednieku pils un Vārniņu mednieku pils. Klātesošais sniedz informāciju par dabas lieguma teritorijā atrastajām kultūrvēstures vērtībām.

Dabas aizsardzības pārvaldes vides inspektors Jānis Pērle sanāksmes dalībniekiem sniedz informāciju par Ludzes un Lipsas, kā arī Šepkas upēm un to dabas vērtībām, aicinot izvērtēt šo teritoriju iekļaušanu dabas lieguma “Mežole” teritorijā.

Klātesošais min, ka grāvji, kas izbūvēti autoceļa izbūves laikā, sanes Šepkas upē lielu smilts daudzumu.

Sanāksmes dalībnieki diskutē par dabas vērtību aizsargāšanu Latvijā.

Citi jautājumi un komentāri neseko. Dabas aizsardzības pārvalde vēlreiz aicina interesentus pieteikties Uzraudzības grupā. L. Kursīte informē, ka informācija par dabas plāna izstrādi un vēlāk arī sabiedrisko apspriešanu būs pieejama pašvaldības mājas lapā. Visi tiek aicināti sekot aktuālajai informācijai internetā un pašvaldības izdotajā laikrakstā.

L. Kupča pateicas klātesošajiem un sanākumi slēdz.



NACIONĀLAIS
ATTĪSTĪBAS
PLĀNS 2020



EIROPAS SAVIENĪBA
Kohēzijas fonds



IEGULDĪJUMS TAVĀ NĀKOTNĒ

Dabas lieguma "Mežole" dabas aizsardzības plāna izstrādes informatīvā sanāksme

2018.gada 12.septembrī plkst. 12:00, Ezera ielā 2a, Launkalnē

Nr.p .k.	Vārds, uzvārds	Iestāde vai fiziska persona	E-pasts	Telefona nr.	Paraksts
1.	Imants KUPČA	ELLE, komunik. kons.			
2.	Reinis LUTAU	D+P			
3.	Lucija KURČA	SIA ELLE, dabas plāna redz.			
4.	Alga TORA	SIA ELLE			
5.	Antra PRIEDITE	NKMP Vidzemes reģ. uol. ikg.			
6.	Emīlija GAIDE	VVD Valmieras RVP			
7.	Andis BARČIŅŠ	VMD dzimleņaudzuma ieviešanai			
8.	Māris APSĪTIS	SND Tūrisma informācijas centrs			
9.	Ieva DILLE	SND Attīstības un plānošanas nodaļa			
10.	LIENE BOROŅTE	SND (Smiltāņu novada būvdarbi)			

Dalībnieku ievērbai!

Saskaņā ar Vispārīgās datu aizsardzības regulas prasībām (GDPR) informējam, ka pamatojoties uz Jūsu piekrišanu, Dabas aizsardzības pārvalde apstrādā Jūsu personas datus, lai:

- gūtu apliecinājumu un analizētu sabiedrības iesaisti sabiedriskās apspriešanas sanāksmēs,
- nodrošinātu turpmāko saziņu par izmaiņām dabas aizsardzības plāna projektā un nosūtītu informatīvos materiālus ([t.sk.](#), informāciju par turpmākajiem pasākumiem) atbilstoši Vispārīgās datu aizsardzības regulas 6.panta 1.punkta a) apakšpunktam.



NACIONĀLAIS
ATTĪSTĪBAS
PLĀNS 2020



EIROPAS SAVIENĪBA
Kohēzijas fonds



IEGULDĪJUMS TAVĀ NĀKOTNĒ

Dabas lieguma "Mežole" dabas aizsardzības plāna izstrādes informatīvā sanāksme

2018.gada 12.septembrī plkst. 12:00, Ezera ielā 2a, Launkalnē

Nr.p .k.	Vārds, uzvārds	Iestāde vai fiziska persona	E-pasts	Telefona nr.	Paraksts
11.	LIGA ABOLTIŅA	SMILTENES NOV. BŪVVALDE			
12.	LITA KACIŅA	SMILTENES NOVADA DOME, APN. PĀRZ. VADĪTĀJA			
13.	Jūlija Muižniece	DAP "Dabas maitētārna"			
14.	Sandra Jauniece	Mežs biotopu apseide			
15.	Māris Latdīni	Launkalnes pagasta pašvalde			
16.	Jānis Gaikāns	fiz.pers.			
17.	Ainārs Jansons	SIA VILDLANDE			
18.	Andra Zīdiņa	Meža pētīšanas stacija			
19.	Sarmīte Vagole	Meža pētīšanas stacija			
20.	Jānis Dudelis	fiz.pers.			

Dalībnieku ievēribai!

Saskaņā ar Vispārīgās datu aizsardzības regulas prasībām (GDPR) informējam, ka pamatojoties uz Jūsu piekrišanu, Dabas aizsardzības pārvalde apstrādā Jūsu personas datus, lai:

- gūtu apliecinājumu un analizētu sabiedrības iesaisti sabiedriskās apspriešanas sanāksmēs,
- nodrošinātu turpmāko saziņu par izmaiņām dabas aizsardzības plāna projektā un nosūtītu informatīvos materiālus ([t.sk.](#), informāciju par turpmākajiem pasākumiem) atbilstoši Vispārīgās datu aizsardzības regulas 6.panta 1.punkta a) apakšpunktam.



NACIONĀLAIS
ATTĪSTĪBAS
PLĀNS 2020



EIROPAS SAVIENĪBA
Kohēzijas fonds



IEGULDĪJUMS TAVĀ NĀKOTNĒ

Dabas lieguma "Mežole" dabas aizsardzības plāna izstrādes informatīvā sanāksme

2018.gada 12.septembrī plkst. 12:00, Ezera ielā 2a, Launkalnē

Nr.p .k.	Vārds, uzvārds	Iestāde vai fiziska persona	E-pasts	Telefona nr.	Paraksts
21	Paulis Pērmons	"Melbārde" zemes īpašnieks			
22	Jurga Zūrkus	"MEDNI" zemes īpašnieks			
23	Rolands Stūziņi	Dabas aizsardzības pārvalde			
24	Rita Lepa	Dabas aizsardzības pārvalde			
25	Jānis PĒRIS	DABAS AIZSARDZĪBAS PĀRVALDE			

Dalībnieku ievērbai!

Saskaņā ar Vispārīgās datu aizsardzības regulas prasībām (GDPR) informējam, ka pamatojoties uz Jūsu piekrišanu, Dabas aizsardzības pārvalde apstrādā Jūsu personas datus, lai:

- gūtu apliecinājumu un analizētu sabiedrības iesaisti sabiedriskās apspriešanas sanāksmēs,
- nodrošinātu turpmāko saziņu par izmaiņām dabas aizsardzības plāna projektā un nosūtītu informatīvos materiālus ([t.sk.](#), informāciju par turpmākajiem pasākumiem) atbilstoši Vispārīgās datu aizsardzības regulas 6.panta 1.punkta a) apakšpunktam.

Dabas lieguma „Mežole” dabas aizsardzības plāna 1. Uzraudzības grupas sanāksmes protokols

Sanāksmes norises laiks: 2019. gada 14. jūnija, plkst. 11:00

Sanāksmes norises vieta: Launkalnes pagasta pārvalde, Ezera iela 2A, Launkalne

Sanāksmi vada: Dabas aizsardzības pārvaldes Dabas aizsardzības departamenta Savvaļas sugu aizsardzības nodaļas vadītājs Jēkabs Dzenis

Sanāksmi protokolē: SIA „Estonian, Latvian & Lithuanian Environment” vides speciāliste Aiga Tora (konspektīvs protokols sastādīts pēc diktoфона ieraksta).

Sanāksmi atklāj Dabas aizsardzības pārvaldes pārstāvis Jēkabs Dzenis un aicina sanāksmes dalībniekus iepazīstināt ar sevi, minot pārstāvēto institūciju. J. Dzenis sniedz informāciju, ka Uzraudzības grupas sanāksmes mērķis ir iepazīšanās ar dabas aizsardzības plāna (turpmāk tekstā – DA plāns) izstrādātāju sagatavoto DA plāna redakciju, kā arī Uzraudzības grupas dalībniekiem ir iespējams sniegt komentārus un priekšlikumus. J. Dzenis min, ka Uzraudzības grupas dalībniekiem ir nepieciešamas vienoties, vai ir nepieciešams izstrādāt jaunus dabas lieguma “Mežole” individuālos aizsardzības un izmantošanas noteikumus (turpmāk tekstā – IAIN). J. Dzenis dod vārdu SIA „Estonian, Latvian & Lithuanian Environment” pārstāvei Lūcijai Kursītei.

L. Kursīte iepazīstina klātesošos ar sanāksmes darba kārtību un sniedz informāciju par Uzraudzības grupu un tās funkcijām (atbilstoši 2007. gada 9. oktobra Ministru kabineta noteikumu Nr. 686 “ Noteikumi par īpaši aizsargājamās dabas teritorijas dabas aizsardzības plāna saturu un izstrādes kārtību” prasībām). Sanāksmes turpinājumā L. Kursīte iepazīstina sanāksmes dalībniekus ar informāciju par veiktajiem darbiem DA plāna izstrādē. Sniedz informāciju par dabas lieguma “Mežole” aizsardzības vēsturi, ietverot informāciju par spēkā esošo zonējumu un IAIN. L. Kursīte sniedz ieskatu dabas lieguma vispārīgajā raksturojumā, ietverot informāciju par zemes izmantošanas veidiem, kultūrvēsturisko raksturojumu, fiziogēogrāfisko raksturojumu, kā arī pašreizējo un paredzamo antropogēnā slodzi uz aizsargājamo teritoriju. Sanāksmes turpinājumā L. Kursīte dod vārdu Gatim Eriņam, kurš ir DA plāna izstrādē iesaistītais mežu un purvu biotopu eksperts.

G. Eriņš uzsver, ka Latvijā ir maz īpaši aizsargājamās dabas teritorijas, kur mežu un purvu platības sasniedz 98 līdz 99 % no teritorijas. G. Eriņš pastāsta, ka mežu platības ir aizņēmušas dabas lieguma teritoriju jau vairākus gadsimtus, par ko liecina pieejamā kartogrāfiskā informācija.

Sanāksmes turpinājumā G. Eriņš sniedz detalizētu informāciju par mežaudžu valdošo sugu sadalījumu, mežu augšanas apstākļu tipu sadalījumu, mežaudžu vecumstruktūru, mežaudžu sadalījumu pēc to izcelsmes, kā arī veiktajām mežsaimnieciskajām darbībām dabas lieguma teritorijā. G. Eriņš piebilst, ka 2019. gada lauku darbu sezonā teritorijās, kur saskaņā ar Valsts meža dienesta sniegtajiem datiem, ir veiktas mežsaimnieciskas darbības biotopos, tiks apsekotas atkārtoti. Kā arī min, ka DA izstrādes laikā informācija tiks papildināta un veiktas korekcijas Natura 2000 standarta datu formā.

Sanāksmes turpinājumā G. Eriņš informē klātesošos par dabas lieguma “Mežole” teritorijā konstatētajiem ES aizsargājamiem biotopiem un to raksturojumu, sniedzot komentārus par biotopu platību izmaiņām. G. Eriņš min, ka tiks precizētas biotopu platības, jo saskaņā ar

2014. gada biotopu noteikšanas metodiku, viens no meža biotopa veidiem (9050 *Lakstaugiem bagāti egļu meži*) netika izdalīts atsevišķi, tādējādi tagad daļa no biotopa 9010* *Veci vai dabiski boreālie meži* tiks atzīmēti kā biotops 9050 *Lakstaugiem bagāti egļu meži*.

Sanāksmes turpinājumā L. Kursīte sniedz informāciju par dabas liegumā "Mežole" līdz šim konstatētajām Latvijā un Eiropas Savienībā īpaši aizsargājamām un retajām floras un faunas sugām, kā arī iespējamajiem biotopu un sugu grupu apsaimniekošanas pasākumiem. G. Eriņš min, ka, plānojot hidroloģiskā režīma atjaunošanu susināšanas ietekmētos purvu biotopos un pārmitro mežu biotopos, katrs gadījums būtu jāskatās atsevišķi. G. Eriņš papildina informāciju par plānotajiem apsaimniekošanas pasākumiem mežu biotopiem.

L. Kursīte informē par priekšlikumiem dabas lieguma teritorijas robežu precizēšanai. G. Eriņš min, ka tika saņemta vēstule no Latvijas Valsts mežzinātnes institūta "Silava" un Latvijas Lauksaimniecības universitātes valsts zinātniskās izpētes mežu apsaimniekošanas aģentūras "Meža pētīšanas stacija" (turpmāk tekstā MPS), ar lūgumu izslēgt no dabas lieguma teritoriju zemes vienībā ar kadastra apzīmējumu 94700090016 (120. kvartāls). MPS pārstāvis Mārtiņš Līdums papildina, ka šāda vēstule tika sagatavota, lai novērstu pretrunas starp informāciju Mežu valsts reģistrā un dabas lieguma robežām, kas norādītas 2003. gada 21. janvāra Ministru kabineta noteikumos Nr. 200 „Dabas lieguma "Mežole" individuālie aizsardzības un izmantošanas noteikumi". J. Dzenis piebilst, ka atbilstoši likumam "Par īpaši aizsargājamām dabas teritorijām" aizsargājamās teritorijas robežas un zonējumu var mainīt, ja to pamato zinātniskie pētījumi. G. Eriņš sniedz informāciju par dabas vērtībām, kas konstatētas 120. kvartālā un tā tuvumā, kur konstatēti biotopi 9010* *Veci vai dabiski boreālie meži* un 91D0* *Purvaini meži*. G. Eriņš piebilst, ka dabas lieguma "Mežole" teritorijā būtu iekļaujamas meža teritorijas, kas robežojas ar stingrā režīma zonu, tomēr šī teritorija pieder privātpersonai. G. Eriņš papildina, ka, ņemot vērā biotopu sastopamību 120. kvartāla teritorijā, Dabas aizsardzības pārvaldei sagādātu grūtības sniegt paskaidrojumus Eiropas Komisijai, kādēļ šī teritorija būtu izslēdzama no dabas lieguma "Mežole" teritorijas. M. Līdums, G. Eriņš un J. Dzenis diskutē par dabas lieguma "Mežole" robežām, kas norādītas dabas datu pārvaldes sistēmā "Ozols" un Ministra kabineta noteikumos.

L. Kursīte min, ka 2017. gadā sagatavotajā "Natura2000 teritoriju nacionālā aizsardzības un apsaimniekošanas programma 2018–2030" ir ieteikts: "Izvērtēt trīs dabas liegumu – "Rauza", "Šepka" un "Launkalne" – apvienošanu vienā Natura 2000 teritorijā". L. Kursīte piebilst, ka ir iespējams dabas aizsardzības plāna ietvaros iekļaut apsaimniekošanas pasākumu, ka nākotnē ir jāizvērtē 4 dabas liegumu apvienošana. Sanāksmes dalībnieki diskutē par dabas liegumu apvienošanu un iespējamām teritoriju savienojuma vietām. L. Kursīte min, ka dabas aizsardzības plāna izstrādes laikā eksperti tiks aicināti sniegt savu viedokli par dabas liegumu teritoriju apvienošanu.

L. Kursīte aicina Uzraudzības grupas dalībniekus sniegt komentārus un priekšlikumus par sagatavo dabas aizsardzības plāna versiju un plānotajiem apsaimniekošanas pasākumiem.

M. Līdums min, ka dabas lieguma "Mežole" teritorija ir izcila teritorija no dabas vērtību viedokļa un ģeogrāfiskā izvietojuma viedokļa, bet tā ir arī unikāla teritorija no apsaimniekotāja viedokļa. M. Līdums aicina sagatavot dabas aizsardzības plānu, kurā tiks paredzēti pasākumi, kas veicinātu dabas vērtību saglabāšanu, bet teritorijas apsaimniekotājs varētu turpināt mērķtiecīgo saimniekošanu. M. Līdums aicina DA plānā iekļaut meža apsaimniekošanas pasākumus līdz detalizētākam līmenim, kopīgi sadarbojoties

apsaimniekotāju un ekspertiem. M. Līdzums norāda, ka, lai gan MPS atrodas valsts pakļautībā, tomēr tās darbība ir elastīgāka nekā AS "Latvijas valsts meži", kā arī atgādina, ka MPS ir specifiskā funkcija – atbalsts zinātnei un izglītībai, kas pieļauj izņēmumus atsevišķu normatīvo aktu ievērošanā.

Kā piemēru, M. Līdzums min koku izvākšanu no Ludzes un Lipes upēm, kas ir iekļauts dabas aizsardzības plāna sagatavotajā redakcijā kā iespējama apsaimniekošanas pasākums. MPS var mērķtiecīgi saimniekot gar upēm, tādējādi radot atbilstošu apstākļus upespērleņu attīstībai un gūstot ekonomisku labumu.

J. Dzenis uzdod jautājumu M. Līdzumam, vai šāds apsaimniekošanas veids ir plānots tikai teritorijās, kur ir konstatēti Eiropas Savienības aizsargājami biotopi. M. Līdzums sniedz atbildi, ka šāda pieeja būtu piemērojama visai dabas lieguma teritorijai kompleksi.

Valsts meža dienesta pārstāvis Andris Barkāns sniedz komentāru par apliecinājumu izsniegšanu, kā arī min nepilnības spēkā esošajos dabas lieguma "Mežole" IAIN. L. Kursīte sniedz komentāru, ka visticamāk dabas aizsardzības plāna izstrādes laikā tiks izstrādāti jauni IAIN.

G. Eriņš sniedz atbildi par M. Līdzuma komentāriem, minot, ka ir iespējams IAIN iekļaut punktu par nepieciešamību izstrādāt individuālu mežu apsaimniekošanas plānu, kur mežsaimniecisko darbību plānošana tiek īstenota ar biotopu ekspertu piesaisti nogabalu līmenī vai telpiskiem blokiem, paredzot pieļaujamo vai nepieciešamo apsaimniekošanas režīmu. IAIN var iekļaut punktu - priekšnosacījums koksnes ieguvei dabas resursu izmantošanai teritorijā ir meža apsaimniekošanas plāna izstrāde. J. Dzenis jautā vai MPS ir mežu apsaimniekošanas plāns, uz ko M. Līdzums atbild apstiprinoši.

G. Eriņš min, ka, novērtējot upespērleņu aizsardzību, priekšroka būtu strauju, tekošu upju atjaunošanai, nevis upei ar daudz mirušo koksni. Kā piemērs tiek minēta baltalkšņu audžu skaita samazināšana, nomainot ar ilgāk stāvošām audzēm. G. Eriņš un M. Līdzums diskutē par lašveidīgo zivju atgriešanu Ludzes un Lipes upēs.

G. Eriņš min, ka tika plānots īstenot LIFE projektu par upespērleņiem. J. Dzenis piebilst, ka šāda ideja jau ir bijusi ilgu laiku un dabas lieguma "Mežole" dabas aizsardzības plāns var veicināt projekta īstenošanu/sagatavošanu. J. Dzenis min faktorus, kas varētu kavēt upespērleņu attīstību dabas lieguma teritorijā, un iespējamiem apsaimniekošanas pasākumiem, piemēram, slūžu likvidēšanu.

J. Dzenis atgādina Uzraudzības grupas dalībniekiem, ka DA plānam ir rekomendējošs raksturs. DA plānā iekļautie apsaimniekošanas pasākumi nav jāīsteno obligāti, bet tās ir darbības, kuras nepieciešams veikt, lai teritoriju aizsargātu un apsaimniekotu. J. Dzenis min, ka Latvijas Vides fondam konkursiem var pieteikt projektus, tikai tad, ja īpaši aizsargājamai dabas teritorijai ir izstrādāts DA plāns, kā arī paredzētā darbība ir iekļauta plānā. G. Eriņš papildina, ka DA plāns atvieglo ietekmes uz vidi novērtējuma procesu.

Noslēdzot diskusiju par mežu apsaimniekošanu, L. Kursīte un G. Eriņš secina, ka IAIN ir iespējams iekļaut punktu, ka ir nepieciešams izstrādāt mežu apsaimniekošanas plānu, bet DA plāna tekstā sniegt rekomendācijas, kāda informācija ir iekļaujama meža apsaimniekošanas plānā.

A. Barkāns sniedz priekšlikumu, ka, izstrādājot jaunu zonējumu, tā robežas piesaistīt konkrētiem objektiem, piemēram, ceļiem, lai atvieglotu Valsts meža dienesta darbu. G. Eriņš min, ka pašreizējie izrobājumi radušies, mainoties mežu inventarizācijai. G. Eriņš piebilst, ka jaunais zonējums pēc apstiprināšanas atbildīs pašreizējiem mežu inventarizācijas datiem, tādējādi robežas var mainīties. G. Eriņš norāda, dabas lieguma teritorijai nav pieejami lāzerskenēšanas dati, jo mežaudžu plāns neatbilst reālai situācijai dabā.

G. Eriņš sniedz ieskatu par iespējamām izmaiņām dabas lieguma "Mežole" zonējumā. M. Līdums sniedz komentāru, ka līdzšinējā teritorijas apsaimniekošanas režīmā, ainavu aizsardzības zonā ir palielinājušās ESs aizsargājamo biotopu platības.

Valsts vides dienesta pārstāvis Gunārs Ģeida norāda, ka DA plāna 1.9. attēlā būtu jāattēlo arī derīgo izrakteņu atradnes "Kapusils II", "Kapusils III", "Kapusils IV". G. Ģeida piebilst, ka DA plānā būtu iekļaujams eksperta novērtējums par derīgo izrakteņu atradni "Kapusils I". G. Ģeida pauž viedokli, ka būtu jāturpina smilts-grants un smilts ieguve derīgo izrakteņu atradnē līdz tās slēgšanai, izveidojot ūdenstilpni. Tā kā gar atradnes teritoriju ved velomaršruts, tad rekultivētā derīgo izrakteņu atradne varētu tikt iekļauta kā rekreācijas objekts. G. Eriņš jautā, vai atradne "Kapusils I" ir nodota apsaimniekošanā VAS "Latvijas autoceļu uzturētājs". M. Līdums sniedz atbildi, ka pašlaik nomas līgums ir beidzies, tādējādi MPS plāno, kā ar atradnes teritoriju rīkoties turpmāk – veikt rekultivāciju vai turpināt derīgo izrakteņu ieguvi. Launkalnes pagasta pārvaldes pārstāvis Māris Lazdiņš min, ka autoceļu uzturētāji vairs neizrādīja interesi par derīgo izrakteņu ieguvi atradnē "Kapusils I". Kā iespējamo risinājumu M. Līdums min derīgo izrakteņu atradnes nodošanu apsaimniekošanā AS "Latvijas valsts meži".

M. Lazdiņš jautā, vai būtu iespējama iepriekš nojauktā skatu torņa atjaunošana, kas atradās derīgo izrakteņu atradnes tuvumā. L. Kursīte sniedz apstiprinošu atbildi, bet norāda, ka jau DA plāna informatīvajā sanāksmē tika apspriests jautājums par apmeklētāju piesaisti dabas lieguma teritorijai. G. Eriņš min, ka, ja skatu tornis atradīsies ceļa malā, tad tā apmeklētāji būtiski neietekmēs pārējo dabas lieguma teritoriju, jo tā nav ainviski pievilcīga. Sanāksmes dalībnieki diskutē par skatu torņa lietderību un iespējamo novietojumu. J. Dzenis diskusijas noslēgumā piebilst, ka degradētas teritorijas tuvumā un piesaistot finansējumu, skatu torņa izbūve ir iekļaujama DA plānā.

L. Kursīte jautā, vai Uzraudzības grupas dalībniekiem ir priekšlikumi par iespējamiem apsaimniekošanas pasākumiem derīgo izrakteņu ieguves teritorijās. G. Ģeida sniedz priekšlikumu dabas lieguma teritorijā atļaut derīgo izrakteņu ieguvi tikai pašreizējā atradnes "Kapusils I" licences laukumā, kā arī kā rekultivācijas pasākumu paredzēt ūdenstilpnes izveidi. G. Eriņš min, ka, veidojot ūdenstilpni, jāņem vērā, kā tas ietekmēs apkārtējās teritorijas. Sanāksmes dalībnieki diskutē par derīgo izrakteņu atradnes "Kapusils I" ieguves projektu un rekultivācijas plānu, kas ir iesniegts Valsts vides dienesta Valmieras reģionālajā vides pārvaldē.

G. Eriņš sniedz informāciju par iespējamiem zālāju biotopu apsaimniekošanas pasākumiem, kas ietvertu to pļaušanu, ceļa nostiprināšanu un tilta pāri Lipsas upei atjaunošanu. Sanāksmes dalībnieki diskutē par ceļu uzturēšanas lietderību, lai piekļūtu zālāju biotopiem.

J. Dzenis jautā par iespējamiem apsaimniekošanas pasākumiem Baltajā purvā – pļaušanu un apauguma noņemšanu. G. Eriņš sniedz atbildi, ka, lai saglabātu atklātu avoksnāja biotopu, ir iespējama atsevišķu koku nociršana, bet pļaušana ir maziespējama. J. Dzenis jautā, vai vietas, kur būtu nepieciešami apsaimniekošanas pasākumi nepārklājas ar teritorijām, kuras ir bagātas ar īpaši aizsargājamām sugu atradnēm, uz ko G. Eriņš sniedz apstiprinošu atbildi. J. Dzenis min, ka, ja eksperts uzskata, ka šāds pasākums ir jārealizē, tad to var iekļaut DA plānā, bet ar zemāku prioritāti.

M. Līdums sniedz komentārus par sagatavoto dabas aizsardzības plāna redakciju:

- pievienot atsauci par laika periodu, kad ir veikta saimnieciskā darbība, pie 1.7. tabulas;
- 1.19. attēlā detalizētāk izdalīt veiktās mežsaimnieciskās darbības;
- 1.4.3.4. sadaļā precizēt mednieku kolektīvu sarakstu, kuriem ir iznomātas platības dabas lieguma teritorijā;
- 2.3.1. sadaļā par saldūdens biotopiem un 2.4.2.4. sadaļā par bezmugurkaulniekiem pārformulēt vai precizēt teksta daļu, kurā ir norādīts, ka Ludzes upes posmu negatīvi ietekmē mežistrāde un mežu ceļu tuvums;
- 2.3. tabula ir nepilnīgi noformatēta;
- 2.4. nodaļas tabulās ir atšķirīgs "Sugas stāvoklis Latvijā" novērtējums;
- pārbaudīt, vai saskan informācija par upespērleņu sastopamību dabas lieguma teritorijā nodaļās par saldūdens biotopiem un bezmugurkaulniekiem;
- priekšlikums terminu "susināšana" aizstāt ar terminu "meliorācija". L. Kursīte piebilst, ka labāk būtu izmantot terminu "hidroloģiskā režīma izmaiņas".

M. Līdums sniedz komentāru par atsevišķu tabulu lietderīgumu DA plāna 2.4. nodaļā. L. Kursīte un J. Dzenis sniedz atbildi, ka šādu tabulu ievietošana DA plānā tika paredzēta iepirkuma tehniskajā specifikācijā.

L. Kursīte aicina Uzraudzības grupas dalībniekus sūtīt e-pastus, ja ir nepieciešams veikt izmaiņas vai papildināt dabas aizsardzības plāna tekstu.

J. Dzenis ierosina kartogrāfiskajā materiālā par biotopu izplatību un zonējumu ietvert informāciju par sugu atradnēm.

A. Barkāns rosina dabas lieguma teritorijā neveidot mikroliegumus, bet nepieciešamo aizsardzību nodrošināt ar zonējumu. L. Kursīte komentē, ka mikroliegumus nav nepieciešams veidot, aizsardzību var nodrošināt ar stingrāku zonējumu.

Sanāksmes dalībnieki vienojas, ka DA plāna 2. Uzraudzības grupas sanāksme tiks organizēta 2019. gada 31. oktobrī, kad būs papildināta informācija par dabas vērtībām, kā arī sagatavoti konkrēti priekšlikumi apsaimniekošanas pasākumiem.

Uzraudzības grupas dalībnieki vienojas, ka DA plāna izstrādes laikā plāna izstrādātājiem ir jāgatavo jauns priekšlikums IAIN un zonējumam.

M. Līdums sniedz komentāru, ka DA plānam būtu jānodrošina, ka tiek veikts apsaimniekošanas režīma ietekmes uz sasniedzamo mērķi monitorings. J. Dzenis atbild, ka

DA plānā ir jāiekļauj informācija par sugu un biotopu apsaimniekošanas pasākumu efektivitātes monitoringu.

L. Kursīte pateicas klātesošajiem un sanākumi slēdz.



NACIONĀLAIS
ATTĪSTĪBAS
PLĀNS 2020



EIROPAS SAVIENĪBA
Kohēzijas fonds



DABAS
SKAITĪŠANA



INSPIRING
ENVIRONMENT

ĪEGULDĪJUMS TAVĀ NĀKOTNĒ

Dabas lieguma "Mežole" dabas aizsardzības plāna izstrādes 1. Uzraudzības grupas sanāksme
2019.gada 14. jūnijā plkst. 11:00, Ezera ielā 2a, Launkalnē

Nr.p. k.	Vārds, uzvārds	Iestāde vai fiziska persona	E-pasts	Telefona nr.	Paraksts
1.	AIGA TORA	SIA ELLE			
2.	Andis Bērns	SIA ELLE			
3.	Māris Lazdiņš	Launkalnes pag. pārvalde			
4.	Guntars Gaida	Valsts vides dienests			
5.	Sarmis Sandriņš	Launkalnes novads dome katrās pag.			
6.	Mārtini Lūdums	Meža pētīšanas stacija			
7.	Ģeorgs Džeņins	DAP			
8.	Līga Kurova	SIA ELLE			
9.	Andis Barņics	VMD Ziemeļlatvijas un VH			

Dalībnieku ievērbai!

Saskaņā ar Vispārīgās datu aizsardzības regulas prasībām (GDPR) informējam, ka pamatojoties uz Jūsu piekrišanu, Dabas aizsardzības pārvalde un SIA "Estonian, Latvian & Lithuanian Environment" apstrādā Jūsu personas datus, lai:

- gūtu apliecinājumu un analizētu sabiedrības iesaisti sabiedriskās apspriešanas sanāksmēs,
- nodrošinātu turpmāko saziņu par izmaiņām dabas aizsardzības plāna projektā un nosūtītu informatīvos materiālus (t.sk., informāciju par turpmākajiem pasākumiem) atbilstoši Vispārīgās datu aizsardzības regulas 6.panta 1.punkta a) apakšpunktam.

Dabas lieguma „Mežole” dabas aizsardzības plāna 2. Uzraudzības grupas sanāksmes protokols

Sanāksmes norises laiks: 2019. gada 31. oktobrī, plkst. 11:00

Sanāksmes norises vieta: Launkalnes pagasta pārvalde, Ezera iela 2A, Launkalne

Sanāksmi vada: Dabas aizsardzības pārvaldes Dabas aizsardzības departamenta Savvaļas sugu aizsardzības nodaļas vadītājs Jēkabs Dzenis

Sanāksmi protokolē: SIA „Estonian, Latvian & Lithuanian Environment” vides speciāliste Aiga Tora (konspektīvs protokols sastādīts pēc diktofoņa ieraksta).

Sanāksmi atklāj Dabas aizsardzības pārvaldes pārstāvis Jēkabs Dzenis. J. Dzenis dod ziņu dabas aizsardzības plāna (turpmāk tekstā – DA plāns) izstrādātājiem. Aiga Tora iepazīstina ar Uzraudzības grupas sanāksmes darba kārtību.

Sanāksmes turpinājumā A. Tora sniedz informāciju par paveiktajiem darbiem DA plāna izstrādē kopš iepriekšējās Uzraudzības grupas sanāksmes, kas norisinājās jūnijā. A. Tora iepazīstina ar aktualizēto informāciju par dabas lieguma “Mežole” teritorijā konstatētajām dabas aizsardzības vērtībām. DA plāna izstrādē iesaistītais mežu un purvu eksperts Gatis Eriņš sniedz informāciju par dabas lieguma teritorijā konstatētajiem Eiropas Savienības nozīmes meža biotopiem. A. Tora turpina sniegt informāciju par konstatētajām īpaši aizsargājamām vai retām floras un faunas sugām.

Aldis Liepiņš vaicā, vai DA plāna izstrādes ietvaros nav plānots ierosināt DL robežu paplašināšanu, iekļaujot arī Slepka ezeru. Lūcija Kursīte sniedz atbildi, ka 2017. gadā sagatavotajā “Natura2000 teritoriju nacionālā aizsardzības un apsaimniekošanas programma 2018–2030” ir ieteikts: “Izvērtēt trīs dabas liegumu – “Rauza”, “Šepka” un “Launkalne” – apvienošanu vienā Natura 2000 teritorijā”. L. Kursīte piebilst, ka šīm teritorijām ir iespējams pievienot arī DL “Mežole” teritoriju, bet šādu izvērtējumu nav iespējams sagatavot šī DA plāna ietvaros. Vienotas īpaši aizsargājamās dabas teritorijas (turpmāk tekstā – ĪADT) izveidošanas izpēte ir iekļauta kā viens no iespējamiem apsaimniekošanas pasākumiem, tādējādi pašlaik nebūtu lietderīgi atsevišķi izvērtēt Slepka ezera iekļaušanu DL teritorijā.

Sanāksmes turpinājumā Mārtiņš Līdums sniedz komentāru par plānoto apsaimniekošanas pasākumu **E.4. Izpēte par DL “Mežole”, “Launkalne”, “Šepka” un “Rauza” apvienošanu vienā ĪADT**, norādot, ka ir nepieciešams ar zinātniskiem pierādījumiem pamatot, ka, īstenojot teritoriju apvienošanu, tiks sasniegts galvenais mērķis – Ziemeļu upespērlenes populācijas saglabāšana. M. Līdums un J. Dzenis papildina, ka apsaimniekošanas pasākuma E.4. apraksts ir jāpapildina ar informāciju par Ziemeļu upespērlenes populācijas ieguvumu, izveidojot vienu ĪADT. L. Kursīte min, ka DA plāna izstrādē iesaistītais bezmugurkaulnieku eksperts varētu izvērtēt, ko Ziemeļu upespērlenes populācijai sniedz šī brīža teritorijas aizsardzības režīms, kā arī novērtēt, kā situāciju izmainītu teritoriju apvienošana. M. Līdums min, ka DA plānā ir nepieciešams minēt, ka izvērtējums ir jābalsta uz mērķtiecīgu, zinātnisku pamatojumu, lai sasniegtu noteikto mērķi.

A. Liepiņš sniedz informāciju par vēsturiskiem Ziemeļu upespērleņu pētījumiem DL “Mežole”, “Šepka” un “Rauza” teritorijās, kā arī iespējamo dabas lieguma (turpmāk tekstā – DL) apvienošanu vienā ĪADT.

Sanāksmes turpinājumā G. Eriņš sniedz detalizētu informāciju par DA plāna izstrādātāju piedāvāto DL zonējuma priekšlikumu.

M. Līdums ierosina DA plāna izstrādātājiem sagatavot kartogrāfisko materiālu, kurā ir attēlots gan pašlaik spēkā esošais DL funkcionālais zonējums, gan sagatavotais zonējuma priekšlikums. Izstrādātāji demonstrē slaidu, kur ir redzams esošais un plānotais zonējums. M. Līdums un L. Kursīte diskutē par funkcionālo zonu aprakstiem un MK 2010. gada 16. marta noteikumiem Nr. 264 „Īpaši aizsargājamo dabas teritoriju vispārējie aizsardzības un izmantošanas noteikumi”.

J. Dzenis jautā klātesošajiem Dabas aizsardzības pārvaldes un Valsts meža dienesta pārstāvjiem, vai zonējuma fragmentācija neradīs neērtības tā ieviešanas laikā. A. Liepiņš norāda, ka zonējuma fragmentācija liedz izveidot vienotu koridoru dabas vērtību saglabāšanai, kā arī rosina mazināt fragmentāciju, atsevišķos mežu nogabalus, kas zonējuma priekšlikumā ir iekļauti ainavu aizsardzības zonā (turpmāk tekstā – AAZ), pievienojot regulējamā režīma zonai (turpmāk tekstā - RRZ). G. Eriņš sniedz atbildi, ka atsevišķos mežu nogabalos, kas iekļauti AAZ un kurus pilnībā iekļauj RRZ, ir īstenotas mežu apsaimniekošanas darbības, piemēram, jaunaudžu kopšana. G. Eriņš min, ka šīs teritorijas ekstensīvi var kļūt par dabas vērtību teritorijām, iekļaujot tās RRZ, tomēr kā alternatīvs risinājums ir to mērķtiecīga virzīšana uz augstāku bioloģisko vērtību, paralēli veicot pētniecisko darbību, kuras laikā tiktu novērtēts, kā attīstās stādīta mežaudze ar klasisku apsaimniekošanas režīmu, kā arī mežaudze, kur netiek īstenoti apsaimniekošanas pasākumi.

G. Eriņš min, ka piedāvātais funkcionālā zonējuma priekšlikums balstās uz meža nogabalu konfigurāciju, lai atvieglotu teritorijas administrēšanu un kontroli. G. Eriņš sniedz komentāru par DL reljefu un lāzerskenēšanas datu trūkumu.

Valsts mežu dienesta pārstāvis Andris Barkāns sniedz priekšlikumu samazināt piedāvātā funkcionālā zonējuma fragmentāciju, kas atvieglotu meža nogabalu robežu izdalīšanu, atļaujot saimniecisko darbību.

M. Līdums izsaka komentāru par meža apsaimniekošanas plāna (turpmāk tekstā – MAP) izstrādi DL teritorijai, un tāpēc iebilst pret VMD piedāvāto zonējuma fragmentācijas mazināšanu, minot ģeotelpisko datu pieejamību. M. Līdums min, ka MAP tiks saskaņots ar Dabas aizsardzības pārvaldi, tādējādi tiks novērtēts, vai paredzētie pasākumi meža apsaimniekošanai ietekmēs dabas vērtības. M. Līdums jautā, vai tas, ka DL teritorijās, kas atbilstoši spēkā esošajam zonējuma atrodas AAZ, ir palielinājies dabas vērtību daudzums, neliecina, ka AAZ ir labi funkcionējusi, bet gan liecina, ka ir nepieciešamas stingrākas dabas aizsardzības prasības. J. Dzenis min, ka nav informācijas, uz kāda pamata 2004. gadā tika izstrādāts teritorijas funkcionālais zonējums. G. Eriņš min, ka DL teritorijā atrodas daudz pieaugušu un pāraugšu mežaudžu un teritorijas apsaimniekotājs līdz šim ir atturējies no iejaukšanās šādu audžu attīstībā ar atsevišķiem izņēmumiem. Mežaudzēs, kas pašlaik atrodas AAZ, ir strauji attīstījušies procesi un funkcijas, kas ir raksturīgas dabiskajiem mežiem. G. Eriņš piebilst, ka DL teritorijas inventarizācijā, kas tika veikta pirms 5 gadiem, mazāka uzmanība tika pievērsta īpaši aizsargājamām un retām sugām. M. Līdums izsaka komentāru par vienotu dabas vērtību koridora veidošanu. A. Liepiņš papildina, ka veicot apsaimniekošanas pasākumus AAZ zonā, pēc 12 gadiem daļa šīs teritorijas varētu pāriet RRZ.

Sanāksmes dalībnieki vienojas, kas turpmākajā DA plāna izstrādes procesā individuālās diskusijās ieinteresētās puses vienosies par atsevišķu mežu nogabalu zonējumu. A. Liepiņš sniedz atkārtoti komentāru, ka DA plāna izstrādātājiem ir jāpārskata zonējuma priekšlikums, samazinot tā fragmentāciju. Sanāksmes dalībnieki diskutē par piekļuvi AAZ ieslēgumiem RRZ DL ziemeļos. Sanāksmes dalībnieki diskutē par zonējuma fragmentāciju.

J. Dzenis vēlas precizēt, vai šajā DA plāna redakcijā ir minēts, ka MAP ir jāizstrādā AAZ esošām mežaudzēm, uz ko G. Eriņš atbild apstiprinoši. M. Līdums min, ka nepieciešamības gadījumā ir iespējams izstrādāt MAP visai DL teritorijai. G. Eriņš papildina, ka MAP būs izstrādāts visai DL teritorijai, bet vairāk noteiks mežaudžu apsaimniekošanu, kas atrodas AAZ. G. Eriņš min, ka hidroloģiskā režīma atjaunošana būtu jāiekļauj atsevišķā plānā, kurā būtu iekļauts detalizēts izvērtējums ar hidroloģisko modelēšanu un precīzu meliorēšanas sistēmu attēlojumu. J. Dzenis min, ka MAP izstrāde visai DL teritorijai būtu pārāk liels mērķis. J. Dzenis min, ka Gaujas Nacionālajā parkā MAP tiek izstrādāts tik lielai teritorijai, cik zemes īpašnieks ir gatavs apsaimniekot. G. Eriņš, J. Dzenis un M. Līdums diskutē par MAP un to ieviešanas teritoriju. M. Līdums min, ka risinājums varētu būt: izstrādāt MAP visai DL teritorijai ar detalizāciju AAZ, vai tajās vietās RRZ, kur nepieciešams organizēt speciālus pasākumus. G. Eriņš piebilst, ka MAP būtu jāiekļauj arī RRZ, jo, piemēram, Baltajā purvā būtu nepieciešams veikt atmežošanu, atbrīvojot teritoriju no apauguma, kā arī atsevišķās vietās būtu nepieciešama kailcirte jaunaudzēs, lai uzlabotu biotopu stāvokli. J. Dzenis min, ka, ja MAP būtu jāizstrādā visai DL teritorijai, tad tas varētu būt neelastīgs dokuments. Sanāksmes dalībnieki turpina diskusiju par MAP ieviešanas platību.

A. Tora informē sanāksmes dalībniekus par Latvijas Valsts mežzinātnes institūta "Silava" un Latvijas Lauksaimniecības universitātes valsts zinātniskās izpētes mežu apsaimniekošanas aģentūra "Meža pētīšanas stacija" (turpmāk tekstā – MPS) valdījumā esošo autoceļu iekļaušanu RRZ un AAZ, jo nav atsevišķi izdalītas to robežas (ne pēc nodalījuma joslas, ne nekustamā īpašuma robežas, ne meža nogabala robežas). M. Līdums norāda, ka valsts meža dienesta dokumentācijā ir pieņemts norādīt ceļa platumu. Sanāksmes dalībnieki vienojas, ka šie ceļi netiek atsevišķi izdalīti NZ, bet IAIN tiks saglabāts punkts, ka ir atļaujams ceļu remonts līdzšinējā apjomā.

Sanāksmes turpinājumā A. Tora sniedz informāciju par plānotajiem DL apsaimniekošanas mērķiem un pasākumiem. A. Tora min, ka tiks papildināts kartogrāfiskais materiāls un apsaimniekošanas pasākumu apraksts, kā arī informācija par to izpildes kvantitatīvajiem rādītājiem.

Sanāksmes dalībnieki atkārtoti diskutē par MAP izstrādi. G. Eriņš min, ka tiks izpētīts detalizētāk MAP sagatavošana un izmaiņu veikšana. J. Dzenis min, ka nevar būt situācija, ka, ja netiek sagatavots MAP, tad nevar īstenot biotopu atjaunošanas pasākumus. G. Eriņš min, ka IAIN ir iespējams iekļaut punktu, ka līdz MAP apstiprināšanai, biotopu atjaunošanas pasākumus var veikt ar DAP atļauju .

A. Tora turpina informēt par plānotajiem apsaimniekošanas pasākumiem dabas vērtību aizsardzībai. J. Dzenis jautā, vai bezmugurkaulnieku/saldūdeņu eksperts, varētu precizēt, vai ir pieļaujama sedimentu izsmelšana pirms bebru dambju nojaukšanas. J. Dzenis min, ka saistībā ar Ziemeļu upespērleņu populācijas saglabāšanu jebkurš šķērslis var traucēt lašveidīgo zivju pārvietošanos. G. Eriņš min, ka, ja tiek regulēts bebru skaits un dambis paliek neapsaimniekots, tad tas sadalās un sāk sabrukt. Ja mērķtiecīgi bebru uzpludināto dīķu

sedimenti tiek palaisti pa upi, tad tas upes lejtecē negatīvi ietekmē esošos bezmugurkaulnieku īpatņus. R. Zepa min, ka upes būtu jāatbrīvo no bebru dambjiem katru gadu. G. Eriņš min par HES, kas atrodas uz Šepkas upes ārpus DL "Mežole" teritorijas, kurš kavē lašveidīgo zivju migrāciju, kā arī min ceļu caurtekas kā iespējamo kavēkli. J. Dzenis sniedz komentāru, ka ir jāpapildina apsaimniekošanas pasākuma B.1.1. Koku sagāzumu likvidēšana apraksts.

M. Līdums atgādina par piedāvāto pieeju upju apsaimniekošanā, kas tika apspriesta iepriekšējā Uzraudzības grupas sanāksmē. M. Līdums min, ka, ja teritorijas apsaimniekotājs nevar gar upes malām veikt mežsaimniecisko darbību, tad koku sagāzumu likvidēšanu un bebru skaita regulēšanu var īstenot ar brīvprātīgo darbu. Ja DL teritorijai tiktu sagatavots MAP, kurā ir norādīta vēlāmā mežsaimnieciskā darbība, kādu ir atļauts īstenot upju krastos, tādējādi tiktu uzlabota vai nepasliktināta biotopa kvalitāte, kā arī tiktu nodrošināts piensesums Ziemeļu upespērles dzīvotnes nodrošināšanai. M. Līdums rosina izvēlēties, vai ierobežojumi ir mērķtiecīgi noteikti DL teritorijā atbilstoši funkcionālajām zonām, vai ierobežojumi ir vispārīgi, bet MAP ir priekšnoteikums apsaimniekošanas pasākumu īstenošanai. Ja atbilstoši IAIN iekļautajiem ierobežojumiem upes krastos nebūs atļauta nekāda saimnieciskā darbība, tad MPS nelikvidēs sagāzumus un neveicinās bebru skaita regulēšanu. G. Eriņš min, ka IAIN ir iekļauts punkts, ka ir atļauti biotopu un sugu dzīvotņu apsaimniekošanas pasākumi. M. Līdums vēlas, lai tiktu konkretizēts, kādus mežsaimnieciskās darbības pasākumus ir iespējams veikt upju krastos, lai nodrošinātu labumu upespērleņu dzīvotnēm, kā arī uzlabotu vai nepasliktinātu blakus esošo biotopu stāvokli. L. Kursīte min, ka par šo jautājumu ir nepieciešams kopīgi diskutēt G. Eriņam, ekspertam D. Ozoliņam un M. Līdumam. M. Līdums papildina, ka citur Latvijā mednieku kolektīviem, iznomājot medību platības, ir noteikti limiti bebru medīšanai, minot, ka arī MPS tos varētu noteikt. G. Eriņš min, ka Ziemeļu upespērleņiem nepatīk labi izgaismotas upes. J. Dzenis min, ka tālākai diskusijai būtu vērtīgi zināt koku apjomu vai attālumu no krasta, kurā MPS būtu ekonomiski izdevīgi īstenot mežu apsaimniekošanu. M. Līdums min, ka šādu informāciju ir iespējams sagatavot. M. Līdums papildina, ka MPS gribētu parādīt piemēru, ka saprātīgi saimniekojot, var iegūt labumu. A. Liepiņš min, ka upju attīrīšana no koku sagāzumiem būtu veicama ar sertificēta eksperta atzinumu.

Sanāksmes turpinājumā A. Tora sniedz informāciju par zālāju biotopu apsaimniekošanas pasākumiem, kas iekļauti DA plānā. Sanāksmes dalībnieki diskutē par piekļuvi ES nozīmes zālāju biotopiem. M. Līdums min, ka apsaimniekošanas pasākumā **D.3.1. Vietējās sabiedrības iesaistīšana zālāju biotopu apsaimniekošanā** ir minēts, ka tā īstenošanā ir jāiesaista vietējie iedzīvotāji, kas apmeklē DL teritoriju, bet tajā pašā laikā IAIN projektā RRZ ir minēti ierobežojumi ogošanai un sēņošanai. J. Dzenis un M. Līdums min, ka DA plānā vajadzētu izvairīties no formulējama – vietējie iedzīvotāji L. Kursīte ierosina zālāju apsaimniekošanas pasākumus kā II prioritāti un uzsver, ka šāds formulējums turpmāk netiks lietots.

Sanāksmes turpinājumā G. Eriņš iepazīstina klātesošos ar purvu un mežu biotopu apsaimniekošanas pasākumiem. J. Dzenis vaicā, vai plānotie apsaimniekošanas pasākumi tiks attēloti kartogrāfiskajā materiālā, uz ko L. Kursīte atbild apstiprinoši, jo ir prasība informāciju par apsaimniekošanas pasākumiem iesniegt ģeodatubāzes veidā J. Dzenis uzdod precizējošu jautājumu par hidroloģiskā režīma uzlabošanu tajos biotopos, kas nav saistīti ar lielajiem purviem. G. Eriņš sniedz atbildi, ka šī informācija ir iegūta no ES nozīmes biotopu inventarizācijas anketām. G. Eriņš piebilst, ka svarīgāka ir hidroloģiskā režīma atjaunošana mežaudzēm, kas atrodas pie purvu teritorijām.

M. Līdums sniedz viedokli saistībā ar DA plānā iekļauto apsaimniekošanas pasākumu B.4.2. **Mirušās koksnes daudzuma palielināšana un mežaudzes struktūras dabiskošana meža biotopos**, minot, ka Latvijā vecos vai dabiskos boreālos mežos mākslīga kritalu veidošana un apzināta koku nonāvēšana ir absurda aktivitāte, piebilstot, ka līdzīgi ir ar kontrolēto dedzināšanu. G. Eriņš sniedz atbildi, ka DL teritorijā šis nav būtiskākais apsaimniekošanas pasākums, bet tas tika identificēts kā iespējamais pasākums, ekspertiem izvērtējot mežu biotopu stāvokli. M. Līdums min, ka MPS iebilst pret kontrolēto dedzināšanu DL "Mežole" teritorijā, ja vien netiek pierādīts, ka tas ir būtiski un nepieciešami.

A. Tora iepazīstina ar vienu no plānotajiem pasākumiem – **B.5.1. Orientēšanās pasākumu sezonāls ierobežojumi**. A. Liepiņš komentē, ka Dabas aizsardzības pārvalde atļauj orientēšanas sacensības ar nosacījumiem, ka trases nenotiek SRZ, un maksimāli nešķērso RRZ zonu, kā arī atbalsta orientēšanās sacensību sezonālu ierobežošanu. Sanāksmes dalībnieki diskutē par DL teritorijā rīkotajiem orientēšanās pasākumiem, to biežumu un dalībnieku skaitu.

J. Dzenis min, ka Dabas aizsardzības pārvalde sagatavos juridiski korektu punktu IAIN par aizliegumu bez Dabas aizsardzības pārvaldes atļaujas rīkot slēgtus vai publiskus pasākumus DL teritorijā.

A. Barkāns vēlas uzzināt, vai sacensībās iemītās takas neuzlabo biotopu kvalitāti, jo tiek radīts dabiskais traucējums. G. Eriņš sniedz atbildi, ka šāds pasākums varētu uzlabotu kāpu biotopu kvalitāti. Sanāksmes dalībnieki vienojas, ka IAIN projektā jāiekļauj punkts pat aizliegumu rīkot DL teritorijā orientēšanas sacensības laika periodā no 15. marta līdz 31. jūlijam, bet ārpus šī ierobežojuma laika, sacensību teritorija ir jāsaskaņo ar Dabas aizsardzības pārvaldi.

A. Liepiņš min, ka derīgo izrakteņu atradnes "Kapusils I" teritorijā pārvietojas ar kvadracikliem.

A. Tora turpina sniegt informāciju par apsaimniekošanas pasākumiem īpaši aizsargājamām sugām labvēlīga aizsardzības stāvokļa nodrošināšanai.

M. Līdums norāda, ka apsaimniekošanas pasākuma **B.1.2. Bebru skaita regulēšana** aprakstā ir nekorekti norādīta atsauce uz Zemkopības ministrijas izdoto "Medijamo dzīvnieku populāciju stāvokļa novērtēšanas un pieļaujamā nomedīšanas apjoma metodiku", jo šī metodika nevērtē optimālo bebru populācijas lielumus.

A. Tora sniedz informāciju par plānoto apsaimniekošanas pasākumu – **C.1. Derīgo izrakteņu atradnes "Kapusils I" rekultivācija**. M. Līdums sniedz atbildi, ka pašlaik MPS nodarbojas ar administratīvu lietu sakārtošanu, saistībā ar minēto atradni. M. Līdums papildina, ka MPS stacijas pamatnodarbošanās nav derīgo izrakteņu ieguve un realizācija, tādēļ tiks uzsākta derīgo atradņu atradnes rekultivācija. L. Kursīte vaicā, vai apsaimniekošanas pasākums C.1.1. ir atstājams DA plāna redakcijā, uz ko M. Līdums atbild apstiprinoši.

Māris Lazdiņš min, ka iepriekšējā Uzraudzības grupas sanāksmē tika apspriesta iespējamā skatu torņa būvniecība. A. Tora sniedz atbildi, ka pašreizējā DA plāna redakcijā skatu torņa būvniecība nav iekļauta, jo Smiltenes novada pašvaldība nav tiesīga īstenot projektu citu personu valdījumā esošo īpašumos, kā arī DA plānā ir nepieciešama MPS piekrišana. G. Eriņš min, ka teritorijā ir atradies ugunsdzēsības tornis, no kura vēl ir saglabājušies pamati. R. Zepa iesaka iespējamo skatu torņa būvniecību iekļaut nākamajā DA plāna redakcijā. A. Tora jautā, vai MPS ir gatavi dot piekrišanu, uz ko M. Līdums sniedz noraidošu atbildi, minot, ka Dabas

aizsardzības pārvaldei vai Smiltenes novada pašvaldībai zemes gabals ir jāpārņem savā īpašumā, kā negatīvu piemēru minot skatu torņa būvniecību "Talsu paugurainē". Kā galveno problēmu M. Līdums min neskaidrību par uzturēšanas izmaksu segšanu. Sarmīte Daudziete norāda, ka, redzot kā Dabas aizsardzības pārvalde īsteno skatu torņu būvniecību ainaviski skaistās vietas, tad DA plāna izstrādes laikā ir jāizvērtē šāda torņa būvniecību DL "Mežole" teritorijā. L. Kursīte atgādina, ka atbilstoši normatīvo aktu prasībām, plānojot jaunus infrastruktūras objektus, DA plānā ir jāiekļauj zemes īpašnieka piekrišana, bet tā kā MPS šādu piekrišanu nav gatava dot, tāpēc šis pasākums nav iekļauts. J. Dzenis min, ka ir iespējams noskaidrot, vai DA plānam var pievienot zemes valdītāja vai īpašnieka apliecinājumu, ka piekrīt torņa būvniecībai, ja tiek atpirkta zeme. R. Zepa norāda, ka ir iespējams zemi iznomāt. M. Līdums norāda, ka neiebilst pret torņa būvniecību, bet norāda, ka ir jābūt skaidrībai par torņa uzturēšanu. J. Dzenis komentē, ka, ja darbība ir iekļauta DA plānā, tad tai nav nepieciešams veikt ietekmes uz vidi novērtējumu.

Sanāksmes turpinājumā A. Tora sniedz informāciju par DA plānā iekļautajiem sabiedrības informēšanas un izglītošanas pasākumiem. R. Zepa jautā, kurš ir kartogrāfiskajā materiālā noteicis vietas, kur ir plānota teritorijas robežzīmju izvietošana. A. Tora sniedz atbildi, ka vietas robežzīmju izvietošanai izvēlētas, balstoties uz pieejamo kartogrāfisko materiālu. R. Zepa min, ka Dabas aizsardzības pārvaldes darbinieki labprāt pārskatītu šo robežzīmju novietojumu, lai novērtētu, kur tās ir iespējams izvietot.

M. Līdums sniedz komentāru par DA plānā iekļauto sadaļu par monitoringu un izpēti, t. sk., informāciju par apsaimniekošanas pasākumu efektivitātes izvērtējumu. L. Kursīte min, ka informācija par apsaimniekošanas pasākumu efektivitātes monitoringu tiks papildināta.

Sanāksmes turpinājumā A. Tora sniedz informāciju par plānotajiem pasākumiem izpētei un monitoringam. M. Līdums min, ka IAIN projektā būtu jāiekļauj punkts par meža ekosistēmu attīstības procesu un meža apsaimniekošanas pasākumu ietekmes zinātnisko izpēti. M. Līdums min, ka DA plāna redakcijā nav iekļauta informācija par iepriekšējā periodā īstenoto meža apsaimniekošanas pasākumu ietekmi. L. Kursīte sniedz atbildi, ka DL teritorijai nav bijis iepriekš apstiprināts plāns un līdz ar to nav iespējams salīdzināt. M. Līdums min, ka uztraucas, vai, izstrādājot nākamo plānu, tiks ievērota šī prasība, kā arī norāda uz to, ka DA plānam ir ieteikuma raksturs. G. Eriņš min, ka šis apsaimniekošanas pasākums ir iekļauts, lai MPS var veikt zinātniskos pētījumus. M. Līdums min, ka IAIN nav jāiekļauj detalizēta monitoringa metodika, bet ir jānosaka vispārīgas prasības, lai monitorings tiktu īstenots. M. Līdums papildina, ka šis ir IAIN priekšlikums un neatbilstošos punktus pirms MK noteikumu apstiprināšanas Vides aizsardzības un reģionālās attīstības ministrijas varēs rediģēt. M. Līdums min, ka apsaimniekošanas pasākumu efektivitāte un īpaši aizsargājamo sugu un biotopu monitorings būtu jāveic kontekstā ar piemēroto funkcionālo zonējumu. G. Eriņš min, ka teritorijas stāvoklis tiek nofiksēts, veicot teritorijā esošo īpaši aizsargājamo sugu un biotopu inventarizāciju. M. Līdums jautā, kāpēc DA plānā nav iekļauta informācija par to, kas noticis ar dabas vērtībām, kopš iepriekšējās reizes, kad ir tikusi veikta teritorijas dabas vērtību inventarizācija. L. Kursīte min, ka DA plānā ir norādīts, kā mainījušās biotopu platības. G. Eriņš min, ka tas ir aizsardzības režīma efektivitātes izvērtējums. L. Kursīte min, ka nevar novērtēt apsaimniekošanas pasākumu efektivitāti, jo iepriekš DL teritorijai DA plāns nav bijis apstiprināts. M. Līdums jautā, vai nākamajā DA plānā, kas tiks izstrādāts ne ātrāk kā pēc 12 gadiem, tiks iekļauts šajā DA plānā iekļauto apsaimniekošanas pasākumu efektivitātes izvērtējums, uz ko L. Kursīte atbild apstiprinoši. G. Eriņš un M. Līdums diskutē par apsaimniekošanas pasākumu monitoringu. L. Kursīte min, ka citos plānos ir izvērtēti

iepriekšējos plānos iekļautie apsaimniekošanas pasākumi, kā arī, lai vieglāk būtu noteikt to efektivitāti, tiek iekļauti kvantitatīvie rādītāji, lai var salīdzināt. L. Kursīte piebilst, ka MK noteikumos, kas nosaka DA plāna izstrādes kārtību ir norādīts, ka ir jāiekļauj iepriekšējā plāna izstrādes laikā iekļauto pasākumu izvērtējums. M. Līdums un L. Kursīte diskutē par to, ka DA plānam ir ieteikuma raksturs.

A. Liepiņš vaicā, vai Nacionālā kultūras mantojuma pārvalde ir sniegusi apsaimniekošanas priekšlikumus valsts nozīmes aizsargājamam kultūras piemineklim "Kapusila pilskalns". L. Kursīte sniedz atbildi, ka DA plāna izstrādātāji lūgs Nacionālā kultūras mantojuma pārvaldei sniegt priekšlikumus. A. Liepiņš sniedz informāciju par kultūras pieminekļa "Kapusila pilskalns" pašreizējo stāvokli, kā arī min, ka MAP varētu iekļaut pilskalna sakopšanas darbus. S. Daudziete min, ka Nacionālā kultūras mantojuma pārvalde pēc īpašnieka pieprasījuma var izvērtēt kultūras pieminekļa individuālo aizsardzības zonu. A. Liepiņš piebilst, ka DL teritorijā atrodas arī Kapusila senkapi, kuriem nav noteikts valsts nozīmes aizsargājamā kultūras pieminekļa statuss. Sanāksmes dalībnieki vienojas, ka DA plāna izstrādātāji sazināsies ar Nacionālā kultūras mantojuma pārvaldi, lai noskaidrotu informāciju par plānotajiem kultūras pieminekļa apsaimniekošanas pasākumiem.

J. Dzenis jautā, vai DA plāna redakcijā ir iekļauts apsaimniekošanas pasākums par slūžu rekonstrukciju, lai nodrošinātu lašveidīgo zivju migrāciju. Sanāksmes dalībnieki diskutē par caurtekām zem autoceļiem un vienojas precizēt informāciju.

J. Dzenis jautā, vai DA plānā ir novērtēta lašveidīgo populācija. A. Liepiņš min, ka DA plānā ir minēts, ka lašveidīgās zivis DL nav konstatētas. J. Dzenis min, ka iepriekšējā Uzraudzības grupas sanāksmē tika pieminēts iespējamais apsaimniekošanas pasākumus – zivju mazuļu ielaišana. L. Kursīte min, ka DA plāna iesaistītais zivju eksperts minējis, ka DL "Mežole" šāds pasākums būtu neefektīvs. Informācija vēlreiz tiks precizēta.

K. Dzenis vaicā, vai derīgo izrakteņu atradņu rekultivācijai ir noteiktas metodes, kuras būtu jāizmanto, vai arī, izstrādājot rekultivācijas plānu, var ierosināt jaunas rekultivācijas metodes. Gunārs Ģeida min, ka smilts-grants un smilts karjerus, kuros nav pabeigta derīgo izrakteņu ieguve, parasti rekultivē, veicot teritorijas apmežošanu. G. Eriņš norāda, ka vaskulāro augu eksperte ir norādījusi, ka nav vēlams turpināt derīgo izrakteņu ieguvu atradnē "Kapulsils I", jo tādējādi tiktu izmainīts atradnei apkārtnē esošo teritoriju hidroģeoloģiskais režīms. J. Dzenis jautā, vai derīgo izrakteņu atradnes "Kapulsils I" rekultivācijai nebūtu piemērota metode ar virsāju veidošanu, uz ko G. Eriņš atbild noliedzoši.

M. Līdums min, ka nosūtīs DA plāna izstrādātājiem komentārus par sagatavoto redakciju. M. Līdums papildina, ka 1.2. attēlā kā zemes lietojuma veids ir norādīts izcirtums, kas ir īslaicīgs meža stāvoklis. A. Tora min, ka kartes izmantošanā ir izmantota Latvijas ģeotelpiskās informācijas aģentūras sagatavotā informācija par zemes lietojuma veidiem.

L. Kursīte iepazīstina ar IAIN priekšlikuma veidošanas principiem. L. Kursīte aicina sanāksmes dalībniekus diskutēt par sagatavoto IAIN priekšlikumu. M. Līdums min, ka IAIN priekšlikuma 9.19. punktā ir minētas "darbības, kas veicina erozijas attīstību", un vēlas uzzināt vai šādas darbības ir definētas kādos normatīvajos aktos vai literatūrā, kā arī kurš šādas darbības izvērtēs un kontrolēs. M. Līdums vēlas uzzināt, kurš kontrolēs, vai ogošanas laikā netiek izmantotas speciālās palīgierīces. J. Dzenis sniedz atbildi, ka Dabas aizsardzības pārvalde. Sanāksmes dalībnieki diskutē par sēņošanas un ogošanas aizliegumu DL teritorijā. M. Līdums

sniedz komentāru par IAIN priekšlikuma 13.6.1. punktu un tajā minēto teritorijas "lietotāju". M. Līdums ierosina papildināt 13.6. punktu ar apakšpunktu, ka RRZ ir atļautas medijamo pārnadžu sugu medības (izņemot dzinējmedības). Sanāksmes dalībnieki diskutē par medību veidiem un normatīvajos aktos noteiktajām prasībām.

M. Līdums ierosina IAIN priekšlikumā 16.1.5. punktā ierosina samazināt laika periodu, kad var veikt kokmateriālu izvešanu augsnes sasaluma apstākļos, kurā Dabas aizsardzības pārvaldei ir jāizsniedz atļauja. M. Līdums norāda, ka IAIN priekšlikuma 16.4. punkts ir pretrunā ar 9.28. punktu. M. Līdums min, ka iebilst pret kaitēkļu masveida savairošanās apkarošanas aprūtinājumiem (IAIN priekšlikuma 17. un 18. punkts). M. Līdums vēlas uzzināt, kāds ir pamatojums IAIN priekšlikuma 21. punktā, ka kopšanas cirtē uz cirsmas hektāru saglabā vismaz 20 dzīvotspējīgus vecākos un lielāko izmēru kokus (ekoloģiskos kokus), bet vispārīgajos noteikumos ir minēti 15 koki. G. Līdums min, ka IAIN ir jāiekļauj informācija, vai meža apsaimniekošana notiek saskaņā ar MAP, vai arī ir spēkā IAIN noteiktie ierobežojumi, bet MAP ir brīvprātīgs. M. Līdums atkāroti min, ka IAIN ir jāiekļauj punkts par to, t kā tiks novērtēta esošā apsaimniekošanas režīma atbilstība teritorijas mērķiem.

L. Kursīte jautā, vai IAIN būtu saglabājams punkts par vēja elektrostaciju būvniecības aizliegumu DL "Mežole" teritorijā, uz ko sanāksmes dalībnieki atbild apstiprinoši. Uzraudzības grupas dalībnieki vienojas, ka IAIN netiks iekļauts punkts par aizliegumu rīkot ūdensmotosporta un ūdensslēpošanas sacensības. G. Eriņš min, ka DA plāns un IAIN tiks papildināti ar informāciju par MAP, ietverot informāciju par plāna struktūru, saturu un saskaņošanas procedūru.

A. Liepiņš min, ka atbilstoši IAIN ir norādīts, ka RRZ ir atļauta pārvietošanās pa ceļiem un dabā norādītiem maršrutiem, tādējādi nevarēs piekļūt AAZ ieslēgumiem. Sanāksmes dalībnieki diskutē par autoceļu novietojumu DL teritorijā.

L. Kursīte aicina Uzraudzības grupas dalībniekus sūtīt komentārus gan par DA plāna redakciju, gan IAIN priekšlikumu.

L. Kursīte sniedz informāciju par DA plāna izstrādes laika grafiku un turpmāk veicamajiem darbiem. Sanāksmes dalībnieki vienojas, ka Uzraudzības grupas 3. sanāksme varētu norisināties 2020. gada 30. janvārī.

J. Dzenis min, ka Uzraudzības grupas 3. sanāksmē ir jāvienojas, vai DA plāns ir gatavs virzīšanai sabiedriskajai apspriešanai, tādējādi ierosina decembrī rīkot atsevišķu tikšanos DA izstrādātājiem, M. Līdumam un J. Dzenim, lai vienotos par jautājumiem, kas saistīti ar MAP. L. Kursīte min, ka janvārī Uzraudzības grupas locekļiem tiks nosūtīts IAIN projekts ar veiktajiem labojumiem.

L. Kursīte pateicas klātesošajiem un sanāksmi slēdz.



NACIONĀLAIS
ATTĪSTĪBAS
PLĀNS 2020



EIROPAS SAVIENĪBA
Kohēzijas fonds



IEGULDĪJUMS TAVĀ NĀKOTNĒ

Dabas lieguma "Mežole" dabas aizsardzības plāna izstrādes 2. Uzraudzības grupas sanāksme

2019.gada 31. oktobrī plkst. 11:00, Ezera ielā 2a, Launkalnē

Nr.p. k.	Vārds, uzvārds	Iestāde vai fiziska persona	E-pasts	Telefona nr.	Paraksts
	Jēkabs Ozols	Dabas aizsardzības pārvalde			
	Sarmīte Daudziņa	Saulkrāstu novads domes			
	Gunārs Gaidis	VVD Valmieras RVP			
	Mārcis Jūriņš	MEŽA PĒTĪŠANAS STACIJA			
	Māris Lardīni	Launkalnes pag. pārvalde			
	Alvis Līpiņš	Dabas aizsardzības pārvalde			
	Krista Zepa	Dabas aizsardzības pārvalde			
	Andris Bannāns	VMD Ziemeļaustrumu apgabalnīcība			
	Gotis Brūns	SIA "Estonian, Latvian & Lithuanian Environment"			

Dalībnieku ievēribai!

Saskaņā ar Vispārīgās datu aizsardzības regulas prasībām (GDPR) informējam, ka pamatojoties uz Jūsu piekrišanu, Dabas aizsardzības pārvalde un SIA "Estonian, Latvian & Lithuanian Environment" apstrādā Jūsu personas datus, lai:

- gūtu apliecinājumu un analizētu sabiedrības iesaisti sabiedriskās apspriešanas sanāksmēs,
- nodrošinātu turpmāko saziņu par izmaiņām dabas aizsardzības plāna projektā un nosūtītu informatīvos materiālus ([t.sk.](#), informāciju par turpmākajiem pasākumiem) atbilstoši Vispārīgās datu aizsardzības regulas 6.panta 1.punkta a) apakšpunktam.

Dabas lieguma „Mežole” dabas aizsardzības plāna 3. Uzraudzības grupas sanāksmes protokols

Sanāksmes norises laiks: 2020. gada 30. janvārī, plkst. 11:00

Sanāksmes norises vieta: Launkalnes pagasta pārvalde, Ezera iela 2A, Launkalne

Sanāksmi vada: Dabas aizsardzības pārvaldes Dabas aizsardzības departamenta Savvaļas sugu aizsardzības nodaļas vadītājs Jēkabs Dzenis

Sanāksmi protokolē: SIA „Estonian, Latvian & Lithuanian Environment” vides speciāliste Aiga Tora (konspektīvs protokols sastādīts pēc diktofoņa ieraksta).

Sanāksmi atklāj Dabas aizsardzības pārvaldes pārstāvis Jēkabs Dzenis. J. Dzenis dod vārdu dabas aizsardzības plāna (turpmāk tekstā – DA plāns) izstrādātājiem. Lūcija Kursīte iepazīstina ar Uzraudzības grupas sanāksmes darba kārtību.

Sanāksmes turpinājumā L. Kursīte sniedz informāciju par paveiktajiem darbiem DA plāna izstrādē kopš iepriekšējās Uzraudzības grupas sanāksmes, kas norisinājās oktobrī. L. Kursīte un A. Tora iepazīstina sanāksmes dalībniekus ar DL “Mežole” plānotajiem apsaimniekošanas pasākumiem, kuru detalizētajā aprakstā DA plāna redakcijā ir veikti papildinājumi, kā arī sagatavoto kartogrāfisko materiālu. A. Tora min, ka tikšanās laikā, kas norisinājās 2019. gada decembrī un kurā piedalījās plāna izstrādātāju pārstāvji, Mārtiņš Līdums (Meža pētīšanas stacija, turpmāk tekstā - MPS) un Jēkabs Dzenis (Dabas aizsardzības pārvalde, turpmāk tekstā - DAP), sanāksmes dalībnieki vienojās, ka individuālo aizsardzības un izmantošanas noteikumu (turpmāk tekstā – IAIN) projektā tiks iekļauts punkts, ka *“Sugu dzīvotņu un biotopu apsaimniekošanas pasākumu īstenošanai dabas lieguma teritorijai tiek sagatavots meža apsaimniekošanas plāns”*. Meža apsaimniekošanas plāna saturs, tā izstrādes un apstiprināšanas kārtība tiks noteikta DA plāna apsaimniekošanas pasākuma A.4.1.Meža apsaimniekošanas plāna sagatavošana DL “Mežole” teritorijai aprakstā. G. Eriņš sniedz detalizētu informāciju par Meža apsaimniekošanas plāna (turpmāk tekstā - MAP) izstrādi.

Sanāksmes turpinājumā A. Tora sniedz informāciju par apsaimniekošanas pasākumiem saldūdens biotopu apsaimniekošanai, kā biežās perlamutrenes un ziemeļu upespērlenes aizsardzībai. A. Tora min, ka plāna izstrādē iesaistītie gliemju eksperti iesaka noteikt 10 m aizsargjoslu gar Lipsas un Ludzes krastiem, kur nav pieļaujama saimnieciskā darbība. M. Līdums sniedz komentāru, ka iebilst, ka DA plānā tiktu iekļauta prezentācijā iekļautā frāze: *Jebkāda saimnieciskā darbība upju krastos ir uzskatāma par apdraudējumu ziemeļu upespērlenes populācijas pastāvēšanai*. M. Līdums min, ka aizsargjosla un tās uzturēšana nenozīmē, ka tur ir aizliegta jebkāda apsaimniekošanas darbība. M. Līdums min, ka, plānojot īstenot upju apsaimniekošanas pasākumu, lai nodrošinātu piekļuvi upēm, būs jāveic apsaimniekošanas pasākumi arī upju krastos. Izstrādājot MAP, gliemju eksperts varēs sniegt savu atzinumu par mežu apsaimniekošanu upju krastos. M. Līdums min, ka ziņojumā Eiropas Komisijai ir minēts, ka ziemeļu upespērlenes aizsardzības stāvoklis Latvijā ir slikts, bet līdzšinējais aizsardzības režīms ir neiejaukšanās. Tā kā sugas aizsardzības stāvoklis neuzlabojas, tad līdzšinējais ziemeļu upespērlenes aizsardzības režīms ir neefektīvs vai arī tas ir jāpārskata. M. Līdums min, ka DA plānā nav norādītas rīcības, kas veiktas saskaņā ar monitoringa rezultātiem. L. Kursīte min, ka plāna izstrādes laikā to nav iespējams pateikt, jo monitorings tiks veikts pēc 6 vai 12 gadiem.

J. Dzenis min, ka DA plānā (119. lpp) ir minēts, ka 150 metru joslā ap ūdensteci nebūtu pieļaujamas kailcirtes, bet IAIN projektā ir paredzēts, ka kailcirte nav iespējama visā DL

teritorijā. J. Dzenis piebilst, ka līdzšinējais teritorijas apsaimniekošanas režīms mežos gar ūdenstecēm nav novedis pie pašreizējā sugai nelabvēlīgā stāvokļa upēs, drīzāk bebru darbība un lašveidīgo zivju migrācijas ceļu ierobežošana. M. Līdums atkārtoti min, ka, lai īstenotu upju apsaimniekošanas pasākumus, pie tām ir jānodrošina piekļuve. A. Tora sniedz komentāru, ka, uzsākot DA plāna izstrādi, sākotnēji, kā iespējama upju krastos esošo mežu apsaimniekošanas pasākums, tika minēta to koku izciršana, kuriem ir lielākais risks veidot sagāzumus upē. M. Līdums atkārtoti min par problēmām piekļūt upju krastiem. L. Kursīte min, ka DA plāna izstrādē iesaistītie gliemju eksperti neatbalsta smagās tehnikas izmantošanu upju krastos. M. Līdums sniedz informāciju, ka MAP tiek plānots arī iespējama ceļu novietojums, tādējādi būtu iespējams izplānot piekļuves vietas upēm. IAIN projektā regulējamā režīma zonā, kur ir iekļauti arī Lipsas un Ludzes posmi, ir noteikta neiejaukšanās meža dabiskajos attīstības procesos. Sanāksmes dalībnieki diskutē par piekļūšanu Lipsai un Ludzei, un par upju krastos esošo mežu apsaimniekošanu.

M. Līdums sniedz komentāru, ka, ja DA plānā tiks iekļauts teikums, ka jebkāda saimnieciskā darbība upju krastos ir uzskatāma par apdraudējumu ziemeļu upespērlenes populācijas pastāvēšanai, tad MPS nav ieinteresēta izstrādāt MAP. L. Kursīte min, ka Latvijā ir izstrādāts ziemeļu upespērlenes sugas aizsardzības plāns, kurā ir noteikts, ka ziemeļu upespērlenes tiešās aizsardzības zona ir 10 m plata, tādējādi neatļaujot koku izciršanu upju krastos, DL "Mežole" dabas aizsardzības plāns būtu pretrunā ar ziemeļu upespērlenes sugas aizsardzības plānu. M. Līdums norāda, ka sugas aizsardzības plāns ir izstrādāts visai Latvijas teritorijai, bet DL "Mežole" MAP būs detalizēts dokuments noteiktai teritorijai, kur ir sastopama ziemeļu upespērlene.

DA plāna izstrādātāji iepazīstina sanāksmes dalībniekus ar plāna izstrādē iesaistīto ekspertu viedokli par upju krastos esošo mežu apsaimniekošanu. Sanāksmes dalībnieki diskutē par ziemeļu upespērlēņu dzīvotņu saglabāšanas pasākumiem un to realizēšanu.

Sanāksmes dalībnieki vienojas, ka DA plānā netiks iekļauts teikums, ka jebkāda saimnieciskā darbība upju krastos ir uzskatāma par apdraudējumu ziemeļu upespērlenes populācijas pastāvēšanai, bet DA plāna sadaļa par meža apsaimniekošanas plāna izstrādi tiek papildināta ar informāciju, ka MAP izstrādē tiek piesaistīti bezmugurkaulnieku eksperti.

Sanāksmes turpinājumā G. Eriņš sniedz detalizētu informāciju par purvu un mežu biotopu apsaimniekošanas pasākumiem

L. Kursīte min, ka pēc iepriekšējā Uzraudzības grupas sanāksmē saņemtajiem komentāriem DA plānā kā apsaimniekošanas pasākums ir iekļauta skatu torņa būvniecība. J. Dzenis min, ka tuvākajos gados DAP nav paredzējis īstenot tūrisma infrastruktūras objektu būvniecību, tādēļ DA plānā, kā iespējama pasākuma izpildītājs, ir jāiekļauj Smiltenes pašvaldība. Sanāksmes dalībnieki diskutē par iespējamo skatu torņa izbūvi.

Sanāksmes turpinājumā A. Tora sniedz informāciju par apsaimniekošanas pasākumiem, kas ietver teritorijas robežzīmju un informācijas stendu izvietojumu, kā arī talku organizēšanu.

A.Tora un G. Eriņš informē sanāksmes dalībniekus par DA plāna teksta papildinājumu sadaļā par apsaimniekošanas pasākumu efektivitātes monitoringu, kā arī reto un aizsargājamo augu sugu monitoringu. Sanāksmes dalībnieki vienojas papildināt DA plānu ar informāciju, ka, sagatavojot jaunu DA plānu, tiek izvērtēta monitoringa programmas laikā ievāktā informācija.

A.Tora min, ka pēc iepriekšējā Uzraudzības grupas sanāksmes laikā saņemtajiem komentāriem, tika papildināts apsaimniekošanas pasākuma F.4., kas ietver izpēti par DL "Mežole", "Launkalne", "Šepka" un "Rauza" apvienošanu vienā īpaši aizsargājamā dabas teritorijā, apraksts. Sanāksmes dalībnieki diskutē par nekustamo īpašumu, kas atrodas starp dabas liegumu teritorijām, iekļaušanu īpaši aizsargājamā dabas teritorijā.

Sanāksmes turpinājumā Uzraudzības grupas dalībnieki ir aicināti izteikt komentārus par DA plāna redakciju.

M. Līdums izsaka komentārus par iespējamiem labojumiem DA plāna 3.1. tabulā, kurā ir norādīti apsaimniekošanas pasākumu izpildītāji un finansētāji.

J. Dzenis papildina, ka pie DA plāna redakcijā apsaimniekošanas pasākuma 5.1. apraksts ir jāpapildina ar informāciju, ka līdz brīdim, kad tiek apstiprināti IAIN, orientēšanās pasākumu rīkošana ir jāsaskaņo ar DAP.

Sanāksmes turpinājumā Uzraudzības grupas dalībnieki izsaka komentārus par iespējamiem apsaimniekošanas pasākumu izpildītājiem un finansētājiem.

M.Līdums ierosina Uzraudzības grupas dalībniekiem kopīgi pārskatīt DA plāna redakcijā iekļauto apsaimniekošanas pasākumu par MAP izstrādi. Sanāksmes dalībnieki diskutē par MAP derīguma termiņu, MAP iekļaujamo kartogrāfisko materiālu, MAP izstrādei piesaistāmajiem ekspertiem.

G.Eriņš izsaka viedokli par kontrolētās dedzināšanas īstenošanas iespējam DL teritorijā, minot, ka, DA plānā norādīts, ka ir jāizvērtē iespēja pielietot dedzināšanu, bet netiek norādīts, ka tas būtu jādara. G. Eriņš un M. Līdums vienojas, ka DA plāna teksts ir jāpapildina ar informāciju, ka MAP izstrādes ietvaros ir jāizvērtē kontrolētās dedzināšanas īstenošanas iespējas.

Sanāksmes turpinājumā L. Kursīte ierosina sanāksmes dalībniekus izteikt komentārus par IAIN projektu.

J. Dzenis sniedz komentāru, ka IAIN ir jāpievieno punkts par to, kāds ir DL izveides mērķis un katras funkcionālās zonas mērķis. L. Kursīte sniedz atbildi, ka funkcionālās zonas mērķis ir norādīts, sākoties konkrētai sadaļai IAIN.

M. Līdums lūdz norādīt, kurā IAIN punktā ir norādīts, ka visi mežsaimnieciskās darbības aizliegumi visās zonās neattiecas uz sugu un biotopu atjaunošanas un apsaimniekošanas pasākumiem. L.Kursīte sniedz atbildi, ka tas ir norādīts 13. punktā, kā arī 9. punktā. Sanāksmes dalībnieki diskutē par IAIN un mežsaimnieciskās darbības ierobežojumiem. Sanāksmes dalībnieki vienojas, ka IAIN tiks papildināts ar punktu, kurā minēts, ka līdz MAP izstrādei un apstiprināšanai, meža apsaimniekošana pasākumi pieļaujami atbilstoši IAIN vispārējiem noteikumiem attiecīgajā funkcionālajā zonā.

L. Kursīte ierosina IAIN neiekļaut punktu par atkritumu poligonu izveides aizliegumu. S. Daudziete ierosina nomainīt terminu "atkritumu poligons" uz terminu "atkritumu izgāšana". L.Kursīte sniedz atbildi, ka aizliegums izgāzt atkritumus ir atrunāts citos normatīvajos aktos.

J. Dzenis ierosina papildināt IAIN 11.5. punktu ar informāciju, ka ārpus ceļiem un dabiskām brauktuvēm ir aizliegt pārvietoties ar velosipēdiem, kā arī nav atļauta pārvietošanās ar dzīvniekiem un dzīvnieku pajūgiem. L.Kursīte min, ka DAP ierosina izsvītrot no šī punkta daļu par pārvietošanos ar DAP raktisku atļauju zinātnisko pētījumu veikšanai. J.Dzenis papildina, ka tas attiecas tikai uz mehāniskajiem transportiem. M.Līdums komentē, ka cilvēki, kas veiks zinātniskās izpētes darbus, nebūs apmierināti ar to, ka viņiem radīsies apgrūtinājumi, pārvietojoties dabas liegumā. M.Līdums ierosina minēto punktu atstāt nemainītu, jo situācijas varbūt dažādas un cilvēkam, kas veic izpēti, var būt vajadzība nest lielu svaru (ekipējums, augsnes paraugi u.c.).

Sanāksmes turpinājumā L. Kursīte min, ka pazemes ūdens ieguve privātām vajadzībām vairs nav aktuāla, bet G. Eriņš norāda uz pretējo, minot, ka DL ka teritorijā agrāk atradās vairākas viensētas. J. Dzenis komentē, ka esošajā DA plāna redakcijā ir atruna, ka nedrīkst pieļaut bijušo mājvietu atjaunošanu. G. Eriņš jautā, vai nepastāv risks, ka kāds gribēs lietot avotus ūdens ieguvei un izmantošanai? L.Kursīte norāda, ka šajā gadījumā pazemes ūdens ieguve domāta, ja tā pārsniedz 10 m³ diennaktī.

S. Daudziete vēlas precizēt, kas ir domāts ar vārdiem – izņemot pasākumus speciāli ierīkotās paredzētās vietas. L. Kursīte komentē, ka šis formulējums ir iekļauts no MK 2010. gada 16. marta noteikumiem Nr. 264 "Īpaši aizsargājamo dabas teritoriju vispārējie aizsardzības un izmantošanas noteikumi". S. Daudziete jautā, vai DL teritorijā norādīta vieta šādiem pasākumiem? L. Kursīte atbild noliedzoši, kā arī ierosina izņemt minēto punkta daļu ārā.

L. Kursīte ierosina no IAIN projekta svītrot 15.5. punktu par būvju infrastruktūras objektu uzturēšanu, jo vienīgā būve regulējamā režīma zonā ir ceļš. Sanāksmes dalībnieki diskutē par ceļu novietojumu un to rekonstrukciju, kā arī bīstamo koku ciršanu. L. Kursīte min, ka piefiksēs, ka IAIN ir jāiekļauj punkts par bīstamo koku ciršanu, kas attiecināms uz visu DL teritoriju. M. Līdums ierosina papildināt 15.6 punktu ar ceļa infrastruktūras uzlabošanu, ja tas paredzēts MAP. Sanāksmes dalībnieki diskutē par ceļu atjaunošanu un uzlabošanu.

M. Līdums sniedz priekšlikumu iekļaut 15.11 punktā atļaut pārvietošanās un darbības izpētes monitoringa vajadzībām. L.Kursīte sniedz atbildi, ka tas būtu papildinājums IAIN 11.5 punktā, kas attiektos uz visu DL teritoriju.

L. Kursīte ierosina no IAIN projekta svītrot punktu, kas nosaka, ka meža zemēs ainavu aizsardzības zonā aizliegta meža atjaunošana ar rokas darbarīkiem, jo tas ir pretrunā ar citiem IAIN punktiem.

L. Kursīte min, ka saņemtajos DAP komentāros par IAIN projektu, ir iekļauts papildinājums par kailcirti, izņemot, ja tas nepieciešams aizsargājamo sugu un dzīvotņu aizsargāšanas vai atjaunošanas pasākumu īstenošanai. J.Dzenis papildina, ka mežsaimnieciskā darbība nav atļauta aizsargājamajos biotopos un īpaši aizsargājamo sugu dzīvotnēs, izņemot šo te teritoriju atjaunošanu.

J. Dzenis sniedz komentāru, ka DA plānā tabulā par putnu populāciju DL teritorijā nav aizpildītas pēdējās trīs kolonnas. A. Tora min, ka plāna izstrādātāji ir saņēmuši papildinātu tabulu no ornitofaunas eksperta, kas tiks iekļauta DA plāna redakcijā.

Aldis Liepiņš jautā, kādi ir MPS plāni attiecībā uz derīgo izrakteņu atradni "Kapusils I". L. Kursīte komentē, ka DA plāna izstrādātāji neaizliedz derīgo izrakteņu ieguvu atradnē "Kapusils I", tomēr arī nerekomendē turpināt ieguvu. M.Līdums min, ka pirms lēmuma pieņemšanas MPS veikt derīgo izrakteņu atradnes inventarizāciju.

Sanāksmes dalībnieki vienojas, ka sagatavotā plāna redakcija uz 3. UG sanākumi ir nododama sabiedriskajai apspriešanai pēc papildināšanas. DA plāna izstrādātāji līdz 6. februārim elektroniskā formātā nosūtīs Uzraudzības grupas dalībniekiem papildinātu DA plānu un IAIN, bet, savukārt, UG locekļi līdz 13. februārim nosūtīs savus komentārus un papildinājumus, kā arī apstiprinājumu, ka DA plānu var nodot sabiedriskajai apspriešanai. L. Kursīte min, ka Uzraudzības grupas dalībnieki tiks informēti par sabiedriskās apspriešanas norisi, kā arī pēdējo Uzraudzības grupas sanākumi, kas tiks organizēta pēc Smiltenes novada pašvaldības atzinuma saņemšanas.

L. Kursīte pateicas klātesošajiem un sanākumi slēdz.



NACIONĀLAIS
ATTĪSTĪBAS
PLĀNS 2020



EIROPAS SAVIENĪBA
Kohēzijas fonds



IEGULDĪJUMS TAVĀ NĀKOTNĒ

Dabas lieguma "Mežole" dabas aizsardzības plāna izstrādes 3. Uzraudzības grupas sanāksme

2020.gada 30. janvārī plkst. 11:00, Ezera ielā 2a, Launkalnē

Nr.p. k.	Vārds, uzvārds	Iestāde vai fiziska persona	E-pasts	Telefona nr.	Paraksts
1.	Sorunīte Daudmaite	Suūltu novads dabas aizsardzības plānā			
2.	Gunārs Greda	VVD Viļtenes R/P			
3.	Mārcinī Kidums	MEŽA PĒTĪŠANAS STACIJA			
4.	Jenāds Ozols	DAP			
5.	Aldis Līpiņš	DAP			
6.	Rūta Zepa	DAP			
7.	AIGA TORA	ELLE			
8.	LŪCIJA KURŠTE	ELLE			
9.	GATIS ERĪNS	ELLE			

Dalībnieku ievērbai!

Saskaņā ar Vispārīgās datu aizsardzības regulas prasībām (GDPR) informējam, ka pamatojoties uz Jūsu piekrišanu, Dabas aizsardzības pārvalde un SIA "Estonian, Latvian & Lithuanian Environment" apstrādā Jūsu personas datus, lai:

- gūtu apliecinājumu un analizētu sabiedrības iesaisti sabiedriskās apspriešanas sanāksmēs,
- nodrošinātu turpmāko saziņu par izmaiņām dabas aizsardzības plāna projektā un nosūtītu informatīvos materiālus ([t.sk.](#), informāciju par turpmākajiem pasākumiem) atbilstoši Vispārīgās datu aizsardzības regulas 6.panta 1.punkta a) apakšpunktam.

Dabas lieguma „Mežole” dabas aizsardzības plāna 4. Uzraudzības grupas sanāksmes protokols

Sanāksmes norises laiks: 2020. gada 25. maijā, plkst. 11:00

Sanāksmes norises vieta: Launkalnes pagasta pārvalde, Ezera iela 2A, Launkalne

Sanāksmi vada: Dabas aizsardzības pārvaldes Dabas aizsardzības departamenta Savvaļas sugu aizsardzības nodaļas vadītājs Jēkabs Dzenis

Sanāksmi protokolē: SIA „Estonian, Latvian & Lithuanian Environment” vides speciāliste Aiga Tora (konspektīvs protokols sastādīts pēc diktofona ieraksta).

Sanāksmi atklāj Dabas aizsardzības pārvaldes pārstāvis Jēkabs Dzenis. J. Dzenis dod vārdu dabas aizsardzības plāna (turpmāk tekstā – DA plāns) izstrādātājiem. Lūcija Kursīte iepazīstina ar Uzraudzības grupas sanāksmes darba kārtību.

Sanāksmes turpinājumā L. Kursīte sniedz informāciju par paveiktajiem darbiem DA plāna izstrādē kopš iepriekšējās Uzraudzības grupas sanāksmes, kas norisinājās 2020. gada 30. janvārī.

L. Kursīte informē sanāksmes dalībniekus par dabas aizsardzības plāna redakcijas sabiedrisko apspriešanu, tai skaitā par sabiedriskās apspriešanas sanāksmes dalībniekus interesējošiem jautājumiem – medību ierobežojumiem, egļu astoņzobu mizgrauža izplatības ierobežošanu, plānotajiem apsaimniekošanas pasākumiem, atpūtas un rekreācijas ierobežojumiem.

L. Kursīte sniedz informāciju, ka pēc sabiedriskās apspriešanas papildinātā DA plāna redakcija, ietverot sabiedriskās apspriešanas laikā saņemto komentāru un jautājumu pārskatu, 2020. gada 1. aprīlī tika iesniegta Smiltenes novada pašvaldībā. Sanāksmes turpinājumā L. Kursīte iepazīstina ar Smiltenes novada pašvaldības 2020. gada 29. aprīlī sagatavoto atzinumu un tajā iekļautajiem ierosinājumiem. G. Eriņš sniedz komentāru par ierosinājumiem noteikt ainavu aizsardzības zonu līdz 500 m platumā gar Vārniņu ceļu un ceļu Vidzemes šoseja – Medņi un privāto īpašumu kaimiņos lieguma dienvidaustrumos, kā arī mainīt ainavu aizsardzības zonas apsaimniekošanas noteikumus, pieļaujot kailcirti ierobežotā platībā līdz 2 ha un samazināt prasības atmirušās koksnes saglabājamam apjomam. G. Eriņš min, ka, ņemot vērā dabas lieguma “Mežole” aizsardzības mērķus, ainavu aizsardzības zonas nevar nodrošināt mērķi - saglabāt īpaši aizsargājamo biotopu labvēlīgu aizsardzības stāvokli, tādēļ netika veiktas izmaiņas piedāvātajā zonējuma priekšlikumā.

L. Kursīte iepazīstina sanāksmes dalībniekus ar Smiltenes novada pašvaldības ierosinājumu DA plāna sadaļu D. Rekreācija un tūrisms papildināt ar Tūrisma un izziņas takas izveidi, saskaņojot ar Dabas aizsardzības pārvaldi. Sanāksmes dalībnieki diskutē par iespējamo dabas takas izveidi dabas lieguma teritorijā. L. Kursīte min, ka, tā kā DA plāna izstrādes laikā netika saņemta konkrēta informācija par dabas takas izveidi, tad DA plāna izstrādē iesaistītajiem ekspertiem nav bijusi iespēja izvērtēt tās ietekmi uz dabas vērtībām. J. Dzenis min, ka individuālo aizsardzības un izmantošanas noteikumu (turpmāk tekstā – IAIN) projekts neaizliedz dabas takas izveidi dabas lieguma teritorijā arī pēc DA plāna apstiprināšanas. S. Daudziete min, ka priekšlikumu par dabas takas izveidi ir snieguši Smiltenes novada iedzīvotāji. Sanāksmes dalībnieki diskutē par iespējamo dabas takas izveidi dabas lieguma teritorijā. Uzraudzības grupas dalībnieki vienojas, ka DA plāna redakcija netiks papildināta ar informāciju par dabas takas izveidi, jo priekšlikums iesniegts tikai pēc sabiedriskās apspriešanas, kad plāns ir jau

praktiski gatavs. Takas izveide ir pieļaujama, ievērojot IAIN priekšlikumā noteiktās prasības, t.i., takas izveide ir jāsaskaņo ar Dabas aizsardzības pārvaldi.

L. Kursīte iepazīstina ar M. Līduma sniegto priekšlikumu IAIN par ceļu ikdienas un periodisko uzturēšanu, kā arī uzlabošanu ainavu aizsardzības zonā. Sanāksmes dalībnieki vienojas par IAIN 25. punkta formulējumu.

Aldis Liepiņš vēlas uzzināt, vai DA plānā ir norāde/atsauce uz kultūrvēsturiskajām vērtībām DL teritorijā. Sanāksmes dalībnieki vienojas, ka DA plāna 1.1.6. nodaļā ir iekļauta pietiekami detalizēta informācija par Kapusila pilskalnu. J. Dzenis min, ka saskaņā ar IAIN projekta 15.5. punktu, dabas lieguma teritorijā bez rakstiskas Dabas aizsardzības pārvaldes atļaujas ir aizliegts veikt arheoloģiskās izpētes darbus.

J. Dzenis ierosina papildināt IAIN 17.3. punktu ar informāciju, ka regulējamā režīma zonā ir atļauta pārvietošanās pa ceļiem un dabā norādītiem maršrutiem, tai skaitā orientēšanās sacensību norise, saskaņojot to ar DAP. J. Dzenis min, ka, saskaņojot punktu izvietojumu pirms sacensībām, ir iespējams regulēt teritorijas plūsmas, novirzot tos no jutīgām vietām.

J. Dzenis min, ka IAIN priekšlikumā pēc sabiedriskās apspriešanas iekļautie 10. un 11. punkts ir jāizdzēš, jo tajos iekļautā informācija ir noteikta citos normatīvajos aktos.

Sanāksmes dalībnieki diskutē par IAIN veiktajām izmaiņām pēc sabiedriskās apspriešanas laikā saņemtajiem komentāriem no Latvijas Mednieku savienības. Uzraudzības grupas dalībnieki vienojas neveikt izmaiņas IAIN projektā.

J. Dzenis vēlas precizēt informāciju par IAIN 13.21. punktu par piebarošanas vietu izveidi. Sanāksmes dalībnieki diskutē par dzīvnieku piebarošanu DL teritorijā. Uzraudzības grupas dalībnieki vienojas neveikt izmaiņas IAIN projektā.

M. Līdums izsaka komentāru par IAIN punktiem par ugunsdrošību un ugunsdzēsības pasākumu īstenošanu.

Sanāksmes turpinājumā L. Kursīte iepazīstina ar turpmākajiem soļiem dabas aizsardzības plāna izstrādē.

M. Līdums vēlas uzzināt, kurš vērtē, ka DA plāns dabas liegumam „Mežole” ir izstrādāts atbilstoši Ministru Kabineta 09.10.2007. noteikumiem Nr. 686 „Noteikumi par īpaši aizsargājamās dabas teritorijas dabas aizsardzības plāna saturu un izstrādes kārtību”. J. Dzenis sniedz atbildi, ka Dabas aizsardzības pārvalde, piedaloties Uzraudzības grupā, seko līdzi, vai tiek ievērotas normatīvajos aktos noteiktās prasības. Pirms DA plāna nodošanas uz Vides aizsardzības un reģionālās attīstības ministriju, plāns vēlreiz tiks izvērtēts. M. Līdums min, ka kā Uzraudzības grupas dalībnieki nevar uzņemties juridisko atbildību, ka plāns ir izstrādāts atbilstoši prasībām.

Sanāksmes noslēgumā L. Kursīte lūdz parakstīt pēdējās uzraudzības grupas sanāksmes protokolu, kas apliecina, ka dabas aizsardzības plāns dabas liegumam „Mežole” ir izstrādāts atbilstoši Ministru Kabineta 09.10.2007. noteikumu Nr. 686 „Noteikumi par īpaši aizsargājamās dabas teritorijas dabas aizsardzības plāna saturu un izstrādes kārtību”

prasībām. Sanāsmē ir klātesoši visi Uzraudzības grupas dalībnieki, izņemot Latvijas investīciju un attīstības aģentūras pārstāvi Kristīni Mickāni.

L. Kursīte un J. Dzenis pateicas klātesošajiem par sadarbību dabas aizsardzības plāna izstrādes laikā un sanākumi slēdz.

Pielikums dabas aizsardzības plāna izstrādes uzraudzības grupas pēdējās sēdes protokolam

Dabas aizsardzības plāns izstrādāts īpaši aizsargājamai dabas teritorijai - dabas liegumam „Mežole”. Uzraudzības grupas sēde notiek 2020. gada 25. maijā plkst. 11.00, Ezera ielā 2a, Launkalnē.

Uzraudzības grupas sastāvs:

1. Jēkabs Dzenis – Dabas aizsardzības pārvaldes Dabas aizsardzības departamenta Savvaļas sugu aizsardzības nodaļas vadītājs;
2. Andris Barkāns – Valsts meža dienesta Ziemeļaustrumu virsmežniecības inženieris vides aizsardzības jautājumos;
3. Gunārs Ģeida – Valsts vides dienesta Vidzemes reģionālās vides pārvaldes Kompetenču centra vadītājs;
4. Sarmīte Daudziete – Smiltenes novada domes Attīstības un plānošanas nodaļas teritorijas plānotāja;
5. Kristīne Mickāne – Latvijas investīciju un attīstības aģentūras pārstāve – Tūrisma departamenta Tūrisma produktu attīstības nodaļas vecākā eksperte (uzraudzības grupas sastāvā no 27.01.2020.)
6. Mārtiņš Līdums – Latvijas Valsts mežzinātnes institūta "Silava" un Latvijas Lauksaimniecības universitātes valsts zinātniskās izpētes mežu apsaimniekošanas aģentūras "Meža pētīšanas stacija" direktors.

Ar šo uzraudzības grupas locekļi apstiprina, ka dabas aizsardzības plāns izstrādāts saskaņā ar Ministru Kabineta 2007. gada 9. oktobra noteikumiem Nr.686 "Noteikumi par īpaši aizsargājamās dabas teritorijas dabas aizsardzības plāna saturu un izstrādes kārtību".

Jēkabs Dzenis.....  (paraksts)

Komentāri (ja tādi ir).....
.....

Ar šo uzraudzības grupas locekļi apstiprina, ka dabas aizsardzības plāns izstrādāts saskaņā ar Ministru Kabineta 2007. gada 9. oktobra noteikumiem Nr.686 "Noteikumi par īpaši aizsargājamās dabas teritorijas dabas aizsardzības plāna saturu un izstrādes kārtību".

Andris Barkāns.....  (paraksts)


Komentāri (ja tādi ir).....
.....

Ar šo uzraudzības grupas locekļi apstiprina, ka dabas aizsardzības plāns izstrādāts saskaņā ar Ministru Kabineta 2007. gada 9. oktobra noteikumiem Nr.686 "Noteikumi par īpaši aizsargājamās dabas teritorijas dabas aizsardzības plāna saturu un izstrādes kārtību".

Gunārs Ģeida.....  (paraksts)

Komentāri (ja tādi ir).....
.....

Ar šo uzraudzības grupas locekļi apstiprina, ka dabas aizsardzības plāns izstrādāts saskaņā ar Ministru Kabineta 2007. gada 9. oktobra noteikumiem Nr.686 "Noteikumi par īpaši aizsargājamās dabas teritorijas dabas aizsardzības plāna saturu un izstrādes kārtību".

Sarmīte Daudziete.....  (paraksts)

Komentāri (ja tādi ir).....
.....

Ar šo uzraudzības grupas locekļi apstiprina, ka dabas aizsardzības plāns izstrādāts saskaņā ar Ministru Kabineta 2007. gada 9. oktobra noteikumiem Nr.686 "Noteikumi par īpaši aizsargājamās dabas teritorijas dabas aizsardzības plāna saturu un izstrādes kārtību".

Kristīne Mickāne.....  (paraksts)

Komentāri (ja tādi ir).....
.....

Ar šo uzraudzības grupas locekļi apstiprina, ka dabas aizsardzības plāns izstrādāts saskaņā ar Ministru Kabineta 2007. gada 9. oktobra noteikumiem Nr.686 "Noteikumi par īpaši aizsargājamās dabas teritorijas dabas aizsardzības plāna saturu un izstrādes kārtību".

Mārtiņš Līdums.....  (paraksts)

Komentāri (ja tādi ir).....
.....

Lūcija Kursīte



*SIA Estonian, Latvian & Lithuanian Environment
Dabas aizsardzības plāna izstrādes vadītāja*

Paziņojums par dabas aizsardzības plāna sabiedrisko apspriešanu

2020. gada 12. martā plkst. 16.00 Launkalnes pagasta pārvaldē (Ezera ielā 2A, Launkalnē) notiks dabas lieguma "Mežole" dabas aizsardzības plāna sabiedriskās apspriešanas sanāksme.

Dabas liegums "Mežole" atrodas Smiltenes novada Launkalnes pagastā. Kopš 2005. gada dabas liegums iekļauts Eiropas Savienības izveidotā kopīgā aizsargājamo teritoriju tīkla Natura 2000 sarakstā kā C tipa teritorija, kas noteikta īpaši aizsargājamo sugu un īpaši aizsargājamo biotopu aizsardzībai.

Ar dabas aizsardzības plānu no 2020. gada 27. februāra varēs iepazīties:

- Launkalnes pagasta pārvaldē (Ezera ielā 2A, Launkalnē, Smiltenes novadā) darba laikā;
- Smiltenes novada pašvaldības Attīstības un plānošanas nodaļā (Dārza iela 3, Smiltēnē, Smiltenes novadā);
- Smiltenes novada mājaslapā www.smiltene.lv un dabas aizsardzības plāna izstrādātāja mājaslapā www.environment.lv (sadaļā "Dabas aizsardzības plāni").

Priekšlikumus un komentārus par dabas aizsardzības plānu rakstiski var sūtīt līdz 2020. gada 19. martam uz pasta adresi Vīlandes iela 3-6, Rīga, LV-1010, vai e-pastu: elle@environment.lv.

Dabas aizsardzības plāna izstrādi veic SIA "Estonian, Latvian & Lithuanian Environment" (Vīlandes iela 3-6, Rīga, LV-1010, tālr. 67242411, elle@environment.lv, www.environment.lv).

(IVN) un
sabiedriskās
apspriešanas
SIA "VARS"

Dabas aizsardzības
plāni

Atbalsts ar vides un
dabas aizsardzību
saistītiem
projektiem

Jaunumu arhīvs

PAR DABAS AIZSARDZĪBAS PLĀNA IZSTRĀDI

Paziņojums par dabas aizsardzības plāna sabiedrisko apspriešanu

2020. gada 12. martā plkst. 16.00 Launkalnes pagasta pārvaldē (Ezera ielā 2A, Launkalnē) notiks dabas lieguma "Mežole" dabas aizsardzības plāna sabiedriskās apspriešanas sanāksme.

Dabas liegums „Mežole” atrodas Smiltenes novada Launkalnes pagastā. Lieguma kopējā platība ir 2832 ha, kas ir nozīmīga purvaino mežu, augsto un pārejas purvu, boreālo mežu aizsardzības vieta. Kopš 2005. gada dabas liegums iekļauts Eiropas Savienības izveidotā kopīgā aizsargājamo teritoriju tīkla *Natura 2000* sarakstā kā C tipa teritorija, kas noteikta īpaši aizsargājamo sugu un īpaši aizsargājamo biotopu aizsardzībai.

Dabas aizsardzības plāns tiek izstrādāts laika periodam no 2020. līdz 2032. gadam. Dabas aizsardzības plāna uzdevums ir saskaņot dabas aizsardzības, dabas resursu izmantošanas, reģiona attīstības un iedzīvotāju intereses tā, lai tiktu saglabātas teritorijas dabas vērtības. Sabiedriskās apspriešanas sanāksmes laikā klātesošie tiks iepazīstināti ar dabas lieguma „Mežole” izveidošanas mērķiem, nozīmīgākajām dabas vērtībām un tās ietekmējošiem faktoriem, priekšlikumiem teritorijas apsaimniekošanas pasākumiem, kā arī piedāvāto individuālo aizsardzības un izmantošanas noteikumu projektu.

Ar dabas aizsardzības plānu no 2020. gada 27. februāra varēs iepazīties:

- Launkalnes pagasta pārvaldē (Ezera ielā 2A, Launkalnē, Smiltenes novadā) darba laikā;
- Smiltenes novada pašvaldības Attīstības un plānošanas nodaļā (Dārza iela 3, Smiltene, Smiltenes novadā);
- Smiltenes novada mājaslapā www.smiltene.lv;
- dabas aizsardzības plāna izstrādātāja mājaslapā www.environment.lv - skat zemāk.

Dabas aizsardzības plāns

1. pielikums. DL “Mežole” un tā apkārtnē veiktie ornitofaunas novērojumi
2. pielikums. Dabas lieguma „Mežole” detalizēta apsaimniekošanas pasākumu karte

Priekšlikumus un komentārus par dabas aizsardzības plānu rakstiski var sūtīt līdz 2020. gada 19. martam uz pasta adresi Vīlandes iela 3-6, Rīga, LV-1010 vai e-pastu [elle@\[environment.lv\]](mailto:elle@[environment.lv])

Dabas aizsardzības plāna izstrāde dabas liegumam “Mežole” īstenota Dabas aizsardzības pārvaldes īstenotā Eiropas Savienības Kohēzijas fonda projekta “Priekšnosacījumu izveide labākai bioloģiskās daudzveidības saglabāšanai un ekosistēmu aizsardzībai Latvijā” Nr. 5.4.2.1./16/I/001 ietvaros.

Dabas aizsardzības plāna izstrādi veic SIA "Estonian, Latvian & Lithuanian Environment" (Vīlandes iela 3-6, Rīga, LV-1010, tālrunis: 67242411, , www.environment.lv).

Aicināti piedalīties visi interesenti. 2020.gada 12. martā plkst. 16.00 Launkalnes pagasta pārvaldē (Ezera ielā 2A, Launkalnē) notiks dabas lieguma "Mežole" dabas aizsardzības plāna sabiedriskās apspriešanas sanāksme.

Dabas liegums „Mežole” atrodas Smiltenes novada Launkalnes pagastā. Lieguma kopējā platība ir 2832 ha, kas ir nozīmīga purvaino mežu, augsto un pārejas purvu, boreālo mežu aizsardzības vieta. Kopš 2005. gada dabas liegums iekļauts Eiropas Savienības izveidotā kopīgā aizsargājamo teritoriju tīkla *Natura 2000* sarakstā kā C tipa teritorija, kas noteikta īpaši aizsargājamo sugu un īpaši aizsargājamo biotopu aizsardzībai.

Dabas aizsardzības plāns tiek izstrādāts laika periodam no 2020. līdz 2032. gadam. Dabas aizsardzības plāna uzdevums ir saskaņot dabas aizsardzības, dabas resursu izmantošanas, reģiona attīstības un iedzīvotāju intereses tā, lai tiktu saglabātas teritorijas dabas vērtības. Sabiedriskās apspriešanas sanāksmes laikā klātesošie tiks iepazīstināti ar dabas lieguma „Mežole” izveidošanas mērķiem, nozīmīgākajām dabas vērtībām un tās ietekmējošiem faktoriem, priekšlikumiem teritorijas apsaimniekošanas pasākumiem, kā arī piedāvāto individuālo aizsardzības un izmantošanas noteikumu projektu.

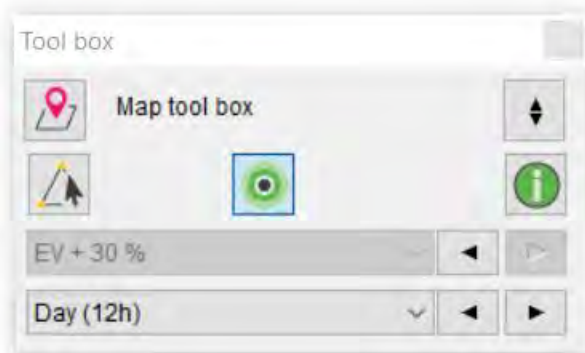
Ar dabas aizsardzības plānu var iepazīties:

Launkalnes pagasta pārvaldē (Ezera ielā 2A, Launkalnē, Smiltenes novadā) darba laikā;
Smiltenes novada pašvaldības Attīstības un plānošanas nodaļā (Dārza iela 3, Smiltenē, Smiltenes novadā);
Smiltenes novada mājaslapā www.smiltene.lv un dabas aizsardzības plāna izstrādātāja mājaslapā www.environment.lv (sadaļā "Dabas aizsardzības plāni").

Priekšlikumus un komentārus par dabas aizsardzības plānu rakstiski var sūtīt līdz 2020. gada 19. martam uz pasta adresi Vīlandes iela 3–6, Rīga, LV-1010 vai e-pastu elle@environment.lv

Dabas aizsardzības plāna izstrāde dabas liegumam "Mežole" īstenota Dabas aizsardzības pārvaldes īstenotā Eiropas Savienības Kohēzijas fonda projekta "Priekšnosacījumu izveide labākai bioloģiskās daudzveidības saglabāšanai un ekosistēmu aizsardzībai Latvijā" Nr. 5.4.2.1./16/l/001 ietvaros.

Dabas aizsardzības plāna izstrādi veic SIA "Estonian, Latvian & Lithuanian Environment" (Vīlandes iela 3–6, Rīga, LV-1010, tālrunis: 67242411, elle@environment.lv, www.environment.lv).



SĒRU PAZIŅOJUMS

*Es aizeju un tomēr palieku –
Gan baltā saulē, gan zilajā jūrā,
Gan šalcošā vējā – es esmu pie jums.
(Ā. Elksne)*

21. februārī mūžībā aizgājis vīrs, brālis, tētis un vectētiņš

REINIS KAMPA

(21.04.1941.–21.02.2020.).

Izvadīšana ceturtdien, 27. februārī, plkst. 14
no Meža kapu kapličas.

Sērojošie piederīgie

LĪDZJŪTĪBAS

*Ir sāpes, ko nespējam dalīt uz pusēm,
Nav tādu vārdu, kas mierināt spētu.
Nostājas blakus tev draugi un klusē,
Kaut vai tā lai tev palīdzētu.
(A. Skujiņa)*

Mūsu klusi un patiesi mierinājuma vārdi lai ir atbalsts
Marutai Kampai, Līgai un Gintai, mazmeitām,
pavadot vīru, tēti un vectētiņu klusajā mūžības ceļā.

Rīgas ielas 30A kaimiņi

*Mēs klusi paliekam šai krastā,
Vēji šalkos un mierinās mūs,
Bet Tava vieta, kas bija šai dzīvē,
Vienmēr mūsu atmiņās būs.
(S. Kaldupe)*

Izsakām visdziļāko līdzjūtību
Spodra Karola tuviniekiem,
draugiem un bijušajiem kolēģiem.

*Valkas novada domes vārdā –
priekšsēdētājs Vents Armands Krauklis*

*Lai tev dzimtās zemes vēji
Klusu miera dziesmu dzied...
(J. Silazars)*

Atvadoties no Spodra Karola,
skumju brīdī esam kopā ar
dzīvesbiedri Mildu un tuviniekiem.

Kārķu tautas nama senioru ansambļa "Baltie taureņi" dalībnieki

SĒRU PAZIŅOJUMUS var publicēt arī interneta vietnē ziemellatvija.lv

- > Tālumā mūžībā aizgājis cilvēks, un tuvinieki vēlas paziņot par to draugiem un radiem dzimtajā novadā?
- > Draugu vai tuvinieku piemiņai svecīti vēlas iedegt ārzemēs dzīvojošie tautieši?
- > Vēlies informēt cilvēkus, kuriem nav iespēja izlasīt sēru vēstis vietējā laikrakstā?

Sēru vēsts 3 dienu publikācija portāla ziemellatvija.lv

sadaļā PAZIŅOJUMI maksā

**2,56 EUR (teksts bez sēru dzejoļa)
vai 5,12 (teksts ar sēru dzejoli).**

Sīkāka informācija – portals@ziemellatvija.lv vai darba laikā,
zvanot laikraksta "Ziemellatvija" reklāmas daļai 64781276 (Valkā),
64720250 (Smiltene).

M.A.S.I COMPANY

(reģ. Nr.10421576)

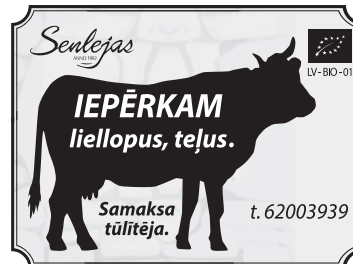
Uzņēmums Valgā – liels džinsu
produkcijas un virsdrēbju ražotājs
aicina savā komandā

ŠUVĒJUS un ŠUVĒJU MĀCEKLUS.

Mācekļiem piedāvājam labu iespēju
uz vietas apgūt jaunu specialitāti.

Darbs Valgā no plkst. 8 līdz 17 darba dienās.
Atalgojums: no 700 eiro mēnesī.

Zvanīt: +372 55511365
(uzņēmuma vadītājs).



Z/s "Kalnpierbes"
iepērk mājlopus.
Tālr. 29497789.

SIA "Heinors" PĒRK
LIELLOPUS UN
BIOĻĪGĪSKOS LOPUS.
Jauka attieksme, labas cenas!
25613444,
65058655

SIA "AIBI" iepērk
liellopus,
jaunlopus, teļus,
jērus, zirgus.
Kautsvarā, dzīvsvārā.
Paaugstinātas cenas, apjoma
piemaksas. Samaksa tūlītēja. Svari.
Tālr. 20238990.



INSPIRING
ENVIRONMENT

PAZIŅOJUMS par dabas aizsardzības plāna sabiedrisko apspriešanu

2020. gada 12. martā plkst. 16 Launkalnes pagasta pārvaldē
(Ezera ielā 2A, Launkalnē) notiks dabas lieguma "Mežole"
dabas aizsardzības plāna sabiedriskās apspriešanas sanāksme.

Dabas liegums "Mežole" atrodas Smiltenes novada Launkalnes
pagastā. Kopš 2005. gada dabas liegums iekļauts
Eiropas Savienības izveidotā kopīgā aizsargājamo teritoriju tīkla
"Natura 2000" sarakstā kā C tipa teritorija, kas noteikta īpaši
aizsargājamo sugu un īpaši aizsargājamo biotopu aizsardzībai.

Ar dabas aizsardzības plānu no 2020. gada 27. februāra varēs iepazīties:

- Launkalnes pagasta pārvaldē (Ezera ielā 2A, Launkalnē, Smiltene novadā) darba laikā;
- Smiltene novada pašvaldības Attīstības un plānošanas nodaļā (Dārza iela 3, Smiltene, Smiltene novadā);
- Smiltene novada mājaslapā www.smiltene.lv un dabas aizsardzības plāna izstrādātāja mājaslapā www.environment.lv (sadaļā "Dabas aizsardzības plāni").

Priekšlikumus un komentārus par dabas aizsardzības plānu
rakstiski var sūtīt līdz 2020. gada 19. martam uz pasta adresi
Vīlandes iela 3-6, Rīga, LV-1010, vai e-pastu elle@environment.lv

Dabas aizsardzības plāna izstrādi veic SIA "Estonian,
Latvian & Lithuanian Environment" (Vīlandes iela 3-6,
Rīga, LV-1010, tālrunis: 67242411,
elle@environment.lv, www.environment.lv).

PĀRDOD

Malku (skaldītu, arī maisos).
Tālr. 29197566.

Ar piegādi lapu koku šāles 3 m
garas, sausus skuju koku atgrie-
zumus 5 kubi vienā piegādē.
Tālr. 28815690.

Kvalitatīvu lapu koku malku, ar
piegādi. Tālr. 26119397.

PĒRK

Meža īpašumus. Tālr. 29420502.

Mežus, zemes, cirsma
(līdz 20000 eiro/ha). Tālr.
29433000.

Firma pērk visa veida meža
zemes. Tālr. +371 24959680.

Lapkoku cirsma, augstas
cenas. Tālr. 26479689.

CRAFT WOOD
Pērk cirsma un meža
īpašumus visā Latvijā.
Cenas no 1000 līdz 10000 EUR/ha.
Tālr. 26360308, www.craftwood.lv

MEKLĒ DARBU

Metinātājs ar pieredzi. Tālr.
28265585 (pēc plkst. 18).

DAŽĀDI

SIA "Vidzemes Jumts" veic jum-
ta renovāciju. Visi jumta metāl-
segumi, bezazbesta šiferis. Tālr.
24555255.

Jumta remonts. Tālr. 29728210.

*"Ziemellatvija" –
logs uz pasauli
mums apkārt.
Abonē, lasī –
iēraugi, uzzinī!*

Atceries abonēt martam!

Abonēt vienmēr
ir izdevīgāk!

REDAKCIJĀ –
Valkā, Rīgas ielā 25, vai
Smiltene, Kalna ielā 8
PORTĀLĀ –
www.ziemellatvija.lv
LATVIJAS PASTĀ

307.LV
Sludinājumus un reklāmu laikrakstā
iesniedz ērti arī no sava tālruņa!

"Ziemellatvijas" portāla adrese www.ziemellatvija.lv

Dabas aizsardzības
pārvalde

LV EN RU LT

Meklēt šajā lapā



Google | Iekšējais

Kontakti Sākums Lapas karte Jautājiet mums

Tēmas

Par mums

Pakalpojumi

Aktualitātes

Aktualitātes

[Ziņas](#)[Ziņu arhīvs](#)[Pasākumu kalendārs](#)[Dabā ejot, ko atnesi, to aiznes!](#)[EUROPARC konference Latvijā](#)[Publiskie iepirkumi](#)[Vakances](#)[Trauksmes celšana](#)[Cirsma izsoles](#)[Fotogalerijas](#)[Video](#)[Ekrāna tapetes](#)[Arhīvs](#)

Interaktīvās iespējas

[✉ Jautājiet mums](#)[📊 Aptaujas](#)

Sākums ▶ Aktualitātes ▶ Pasākumu kalendārs

Pasākumu kalendārs

Dabas lieguma "Mežole" dabas aizsardzības plāna apspriešanas sanāksme (12.3.2020)

LAIKS: 12.03.2020. plkst. 16.00

VIETA: Launkalnes pagasta pārvalde, Ezera ielā 2^a, Launkalne

RĪKO: SIA "Estonian, Latvian & Lithuanian Environment"

Dabas lieguma "Mežole" dabas aizsardzības plāna sabiedriskās apspriešanas sanāksme

Dabas liegums „Mežole” atrodas Smiltenes novada Launkalnes pagastā. Lieguma kopējā platība ir 2832 ha, kas ir nozīmīga purvaino mežu, augsto un pārejas purvu, boreālo mežu aizsardzības vieta. Kopš 2005. gada dabas liegums iekļauts Eiropas Savienības izveidotā kopīgā aizsargājamo teritoriju tīkla *Natura 2000* sarakstā kā C tipa teritorija, kas noteikta īpaši aizsargājamo sugu un īpaši aizsargājamo biotopu aizsardzībai.

Dabas aizsardzības plāns tiek izstrādāts laika periodam no 2020. līdz 2032. gadam. Dabas aizsardzības plāna uzdevums ir saskaņot dabas aizsardzības, dabas resursu izmantošanas, reģiona attīstības un iedzīvotāju intereses tā, lai tiktu saglabātas teritorijas dabas vērtības. Sabiedriskās apspriešanas sanāksmes laikā klātesošie tiks iepazīstināti ar dabas lieguma „Mežole” izveidošanas mērķiem, nozīmīgākajām dabas vērtībām un tās ietekmējošiem faktoriem, priekšlikumiem teritorijas apsaimniekošanas pasākumiem, kā arī piedāvāto individuālo aizsardzības un izmantošanas noteikumu projektu.

Ar dabas aizsardzības plānu no 2020. gada 27. februāra varēs iepazīties:

- Launkalnes pagasta pārvaldē (Ezera ielā 2A, Launkalnē, Smiltenes novadā) darba laikā;
- Smiltenes novada pašvaldības Attīstības un plānošanas nodaļā (Dārza iela 3, Smiltene, Smiltenes novadā);
- Smiltenes novada mājaslapā www.smiltene.lv un dabas aizsardzības plāna izstrādātāja mājaslapā www.environment.lv (sadaļā "Dabas aizsardzības plāni").

Priekšlikumus un komentārus par dabas aizsardzības plānu rakstiski var sūtīt līdz 2020. gada 19. martam uz pasta adresi Vīlandes iela 3–6, Rīga, LV-1010 vai e-pastu elle@environment.lv

Dabas aizsardzības plāna izstrāde dabas liegumam "Mežole" īstenoja Dabas aizsardzības pārvaldes īstenojā Eiropas Savienības Kohēzijas fonda projekta "Priekšnosacījumu izveide labākai bioloģiskās daudzveidības saglabāšanai un ekosistēmu aizsardzībai Latvijā" Nr. 5.4.2.1./16/l/001 ietvaros.

Dabas aizsardzības plāna izstrādi veic SIA "Estonian, Latvian & Lithuanian Environment" (Vīlandes iela 3–6, Rīga, LV-1010, tālrunis: 67242411, elle@environment.lv, www.environment.lv).

Aiga Tora
26112581

Labdien!

Daži komentāri un pārdomas par Mežoles dabas aizsardzības plāna sabiedriskās apspriešanas redakciju:

1. Vai putnu eksperti uzskata, ka ir labi norādīt publiski pieejamā plāna tekstā lielo ligzdu atrašanās vietas, kaut vai nogabalu līmenī? (plāna 98.lpp.)
2. Pasākums B.4.2 - egļu gredzenošānu labāk nevajag, lai nepievilinātu mizgraužus. Protams, avotainajos biotopos nevar braukt iekšā un izvākt egles. Varbūt labāk ir ķerties klāt pie mazām eglītēm, un tās arī var izvākt. Lielās nogāzīsies pašas.
3. Orientēšanās sacensību sezonas aizliegumu 15.03.-31.07. atbalstu, kaut arī pati esmu no orientieristiem. Pārējā laikā var paregulēt, lai neskrien pa purviem.

Vija Kreile

16.03.2020.

SIA Estonian, Latvian&Lithuanian Environment

Par medību ierobežojumiem Dabas lieguma "Mežole" individuālo aizsardzības un izmantošanas noteikumu projektā

1. Dabas liegums "Mežole" izveidots 1989. gadā. Šo 30 gadu laikā un arī pirms dabas lieguma izveidošanas medības dabas lieguma teritorijā notikušas saskaņā ar Medību reglamentējošiem normatīviem aktiem. Nav bijuši noteikti nekādi medību ierobežojumi. Nav zinātnisku pierādījumu, ka medības būtu kaitējušas dabas liegumam.

Dabas lieguma "Mežole" dabas aizsardzības plānā nav norādes par medību negatīvi ietekmi uz dabas vērtībām. Pārskata tabulā par apdraudējumiem, slodzēm un darbībām, kas ietekmē Natura 2000 teritoriju (2.1. tabula) medību ietekme vērtēta kā nebūtiski pozitīva.

Medības neapdraud dabas lieguma "Mežole" vides vērtības, ko arī dabas lieguma "Mežole" dabas aizsardzības plāna sabiedriskās apspriešanas sanāksmē apstiprināja mežu un purvu biotopu eksperts Gatis Eriņš.

2. Dabas lieguma "Mežole" individuālo aizsardzības un izmantošanas noteikumu projektā minēts zonējums – Regulējamā režīma zona, Ainavu aizsardzības zona un Neitrālā zona.

Regulējamā režīma zona izveidota, lai nodrošinātu aizsargājamo meža un purvu biotopu, jo īpaši minerālvielām bagātu avotu un avotu purvu, kā arī upju straujteču, un tajos sastopamo aizsargājamo un reto sugu, aizsardzību.

Ainavu aizsardzības zona izveidota, lai saglabātu dabas lieguma teritorijai raksturīgo mežaines ainavu.

Neitrālā zona ir izveidota, lai nodrošinātu teritorijas ilgtspējīgu saimniecisko izmantošanu un attīstību.

Medības nekādā mērā neietekmē Dabas lieguma "Mežole" individuālo aizsardzības un izmantošanas noteikumu projektā minētos zonējuma izveides mērķus, kas pamatā jau kopš lieguma izveides pirmsākumiem 1989.gadā ir boreālo mežu, purvu biotopu un upju straujteču aizsardzība. Līdz ar to, absolūti nepamatots ir projekta 11.10. punktā minētais aizliegums – veikt medības ar dzinējiem un putnu medības.

3. Dabas liegums "Mežole" atrodas Āfrikas cūku mēra 2.karantīnas zonā. Tāpēc Dabas lieguma teritorijā nav saprātīgi ierobežot meža cūku individuālās medības medību likumdošanā noteiktajos termiņos un kārtībā.

PVD joprojām aicina maksimāli daudz medīt meža cūkas, lai ātrāk likvidētu ĀCM izplatību Latvijā.

4. Nav lietderīgi Dabas lieguma "Mežole" teritorijā ierobežot individuālās meža cūku un mazo plēsēju medības medību likumdošanā noteiktajos termiņos un kārtībā, jo tie ir galvenie uz zemes ligzdojošo putnu ligzdu postītāji.

5. Nav pamats uzskatīt, ka medības ierobežo citu cilvēku tiesības atrasties mežā un medību platībās.

Tāpēc mednieki atbalsta orientēšanās sporta entuziastus viņu tiesībās organizēt sacensības dabas lieguma teritorijā.

Individuālās medības pārsvarā notiek vēlu vakaros, kad citi cilvēki mežā vairs neatrodas.

Medības ar dzinējiem reāli sākas oktobrī, oktobra beigās, kad ogošanas un sēņošanas sezona jau ir beigusies.

**Latvijas Mednieku savienības, MK Kapsils, MK Silva un MK Variņi priekšlikumi
izmaiņām Dabas lieguma “Mežole” individuālo aizsardzības un izmantošanas noteikumu
projektā.**

Sadaļu - I Vispārīgie jautājumi papildināt ar punktu:

*Medības dabas lieguma “Mežole” teritorijā notiek atbilstoši Medības reglamentējošiem
normatīviem aktiem ievērojot šo noteikumu 11.10. noteiktos ierobežojumus.*

papildināt ar punktu:

*Saņemot DAP atļauju, pieļaujamas nemedijamo sugu dzīvnieku skaita regulēšana DAP
noteiktos termiņos, ja nemedijamo sugu dzīvnieku populāciju blīvums pārsniedz
ekosistēmu dabisko ietilpību, izraisot īpaši aizsargājamo biotopu vai īpaši aizsargājamo
sugu dzīvotņu degradāciju vai mainot dabisko procesu norisi, kā arī lai nepieļautu
epizootiju izplatīšanos.*

Sadaļas - II Vispārīgie aprobežojumi visā dabas lieguma teritorijā punktu 11.10. izteikt šādā
redakcijā:

11.10. medīt putnus, izņemot ūdensputnu medības, izmantojot bezsvina munīciju.

punktu 11.21. izteikt šādā redakcijā:

*11.21. Ierīkot jaunas medijamo dzīvnieku piebarošanas lauces, kā arī ievest un izgāzt
dabas lieguma teritorijā lauksaimniecības un pārtikas produktus. Pieļaujama
piebarošana dozētā veidā no mucām, piltuvveida barotavām vai automātiskām
barotavām vietās, kur tas neapdraud dabisko biotopu vai īpaši aizsargājamo sugu
dzīvotņu saglabāšanu, ja tas nepieciešams dzīvnieku skaita regulēšanai.*

No Dabas lieguma “Mežole” individuālo aizsardzības un izmantošanas noteikumu projekta
izslēgt sekojošus punktus:

15.6.

15.9.

P.s. Tekstā izmantota numerācija no Dabas lieguma “Mežole” Dabas aizsardzības plāna
redakcijas uz sabiedrisko apspriešanu.

Kopija tiek nosūtīta arī Smiltenes novada pašvaldībai.

Biedrības MK “Kapsils” valdes priekšsēdētājs Imants Kandelis, MB “Silva” valdes
priekšsēdētājs Ainārs Jansons, MMK “Variņi” valdes priekšsēdētājs Ingars Valters.

Ar cieņu,



Jānis Baumanis

Valdes priekšsēdētājs

Tel. 29134657

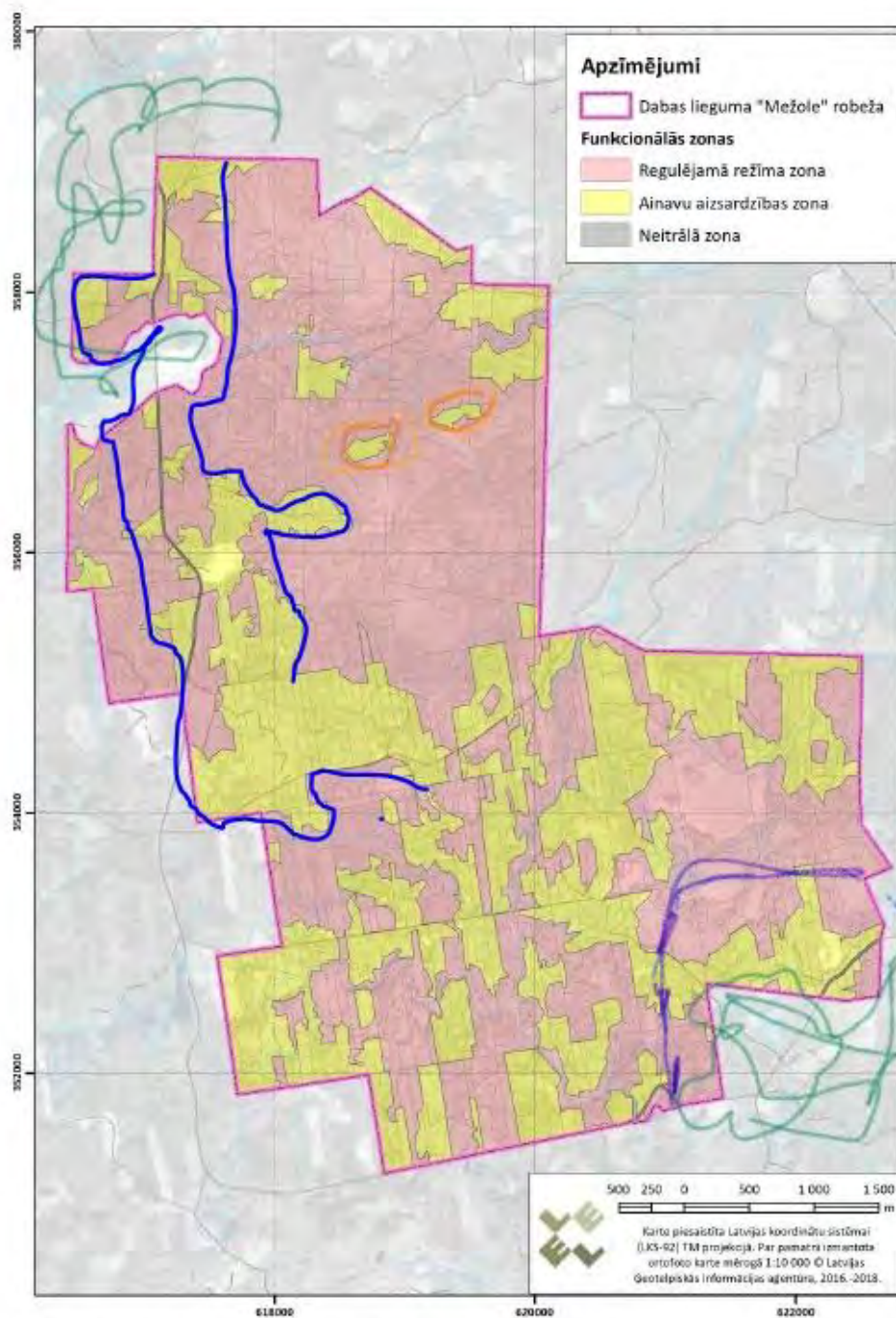
e-pasts: janis.baumanis@lms.org.lv

Par Dabas lieguma "Mežole" individuālo aizsardzības un izmantošanas noteikumu projektu, priekšlikumiem

1. Dabas lieguma "Mežole" teritorija ir vienmēr bijusi vairāk vai mazāk apsaimniekota un saglabājusi lielu sugu un meža biotopu daudzveidību. Paugurainais reljefs nodrošinājis arī ainavisko vērtību.
 - 1.1. Priekšlikumi- mainīt proporciju funkcionālajā zonējumā t.i. palielināt ainavu aizsardzības zonu, samazināt regulējamā režīma zonu. AA zonu palielināt gar Kapusila ceļu (skat. attēlu otrajā lapā- [zilās līnijas](#)).
 - 1.2. Atsevišķu AAZ nogabalus, kuri ir ieslēgti RR zonā nav lietderīgi atstāt, jo apsaimniekošanai nav piekļuves. Ja šodien ieslēgtajiem AAZ nogabaliem nav lielas dabas vērtības, tad pēc 20-50 gadiem būs ([oranžās līnijas piemēri](#)).
2. DL "Mežole" robežojas ar citiem meža īpašniekiem un priekšlikums ir respektēt blakus mežu ietekmi uz citu īpašnieku mežiem.
 - 2.1. Priekšlikumi- gar robežām noteikt AAZ ([iezīmēts zilā](#)) un apsaimniekot, mazinot kaitēkļu, īpaši egļu 8-zobu mizgraužu, un dabas stihiju ietekmi (skat.attēlu- [zaļās līnijas piegulošie privātie meži](#)).
3. DL izvērtējumu un nozīmīgumu varētu papildināt ar informāciju, ko glabā vecie mežsaimnieki, piemēram, ka padomju laikā mežinieki samazināja mežaudžu vecumu, lai meži paliktu neatkarīgi Latvijai. Cik zinu, neviens neiedomājās, ka vajadzētu DL. Trīs purvu- Apiņu, Baltā un Krievu, -aizsardzība tika uzskatīta par labu esam.
 - 3.1. Priekšlikums- iekļaut Avotu mežsarga sievas ceļu no Avotu mājām uz Smilteni. Šis celiņš tagad ir aizgāzts ar kokiem. Tas varētu kalpot arī kā Dabas taka ar stāstu un būtu daudz interesantāk un izzinošāk nekā mākslīgs īslaicīgs tornis.
 - 3.2. DL teritorijas izpēte jau ir notikusi 1996.-1998.gada WWF projekta ietvaros un šis projekts attīstīja ilgtspējīgas meža apsaimniekošanas principus Latvijā t.i. līdzsvaru, kur tai skaitā nozīme ir vietējo iedzīvotāju interesēm.

Ar cieņu,
Gunta Dudele,
Launkalnes pag. "Guntas"

Mežsaimniece
Msc. Meža ekoloģijā un mežkopībā (2003.)



5.1. attēls. DL „Mežole” piedāvātais funkcionālais zonējums

Nosūtu vietējo iedzīvotāju sarakstu -pielikumā, kuri iesaka un lūdz pašvaldību aizstāvēt vietējo iedzīvotāju un Kapusila mežu cienītāju intereses.

Mūsu attālinātajās apspriedēs ir runāts, ka zonējums ir jāpārskata un zonējumā ir jāparedz arī neitrālā zona.

Mēs- vietējie iedzīvotāji, uzskatām, ka līdztekus sugu un biotopu aizsardzībai, noteikumiem jābūt tādiem, kas nodrošina:

- 1) ugunsdrošību;
- 2) mazina egļu 8-zobu mizgraužu savairošanās draudus ne tikai dabas liegumā, bet arī piegulošajos mežos t.sk. privāto meža īpašnieku mežos;
- 3) iespēju atpūsties mežā (medības, sportiskas aktivitātes, pastaigas, ogošana, sēņošana u.c.)

Lielais gāztu, lauztu zaļu un sausu koku, un stāvošu sausu un pussausu koku apjoms palielina ugunsgrēku un egļu astoņzobu mizgrauža savairošanās riskus, samazina atpūtas iespējas mežā.

Dabas lieguma "Mežole" apsaimniekošanā ieinteresēto iedzīvotāju saraksts

N.p.k	Vārds Uzvārds	Māju nosaukums
1.	Gunta Dudele	"Guntas"
2.	Aigars Dudelis	"Guntas"
3.	Jānis Dudelis	"Guntas"
4.	Jurģis Dudelis	"Guntas"
5.	Anatolijs Tarasovs	"Pekas"
6.	Aiga Tarasova	"Pekas"
7.	Māris Cīrulis	"Jaunlepiķi"
8.	Sigita Cīrule	"Jaunlepiķi"
9.	Mārcis Cīrulis	"Jaunlepiķi"
10.	Liene Cīrule	"Jaunlepiķi"
11.	Zane Cīrule	"Jaunlepiķi"
12.	Jānis Cīrulis	"Lepiķi"
13.	Laila Cīrule	"Lepiķi"
14.	Jānis Cīrulis (jun.)	"Lepiķi"
15.	Elza Gruzdiņa	"Lepiķi"
16.	Artūrs Gruzdiņš	"Lepiķi"
17.	Imants Kandelis	"Spicierī"
18.	Mārtiņš Kandelis	"Spicierī"
19.	Andris Lacbergs	"Ludzītes"
20.	Miks Lacbergs	"Akši"
21.	Inga Žūkurs	"Medņi"
22.	Kaspars Liepiņš	"Klinšozoli"
23.	Kristaps Liepiņš	"Jaunrauznieki"
24.	Rasma Liepiņa	"Jaunrauznieki"
25.	Ralfs Liepiņš	"Klinšozoli"
26.	Lācis Andrejs	"Indrāni"
27.	Lācis Reinis	"Indrāni"
28.	Guntars Cīrulis	"Rožkalni"
29.	Sarmīte Nēgele	Launkalne
30.	Otārs Putrālis	"Rolis", Silva
31.	Raimonds Kaļickis	"Silva" Smiltene



NACIONĀLAIS
ATTĪSTĪBAS
PLĀNS 2020



EIROPAS SAVIENĪBA
Kohēzijas fonds



IEGULDĪJUMS TAVĀ NĀKOTNĒ

Dabas lieguma "Mežole" dabas aizsardzības plāna izstrādes sabiedriskā apspriešanas sanāksme

2020. gada 12. martā plkst. 16.00, Ezera ielā 2a, Launkalnē

Nr.p. k.	Vārds, uzvārds	Iestāde vai fiziska persona	E-pasts	Telefona nr.	Paraksts
1.	Artis Bērnis	BLLB			
2.	Guntis Galvāns	VVD Vidzemes RVP			
3.	Arhivs Tūpols	Heimela.lv			
4.	KASPARS PVIŅKIS	Nemels.lv			
5.	Andrejs Dieldins	Meda foto video stacija			
6.	Jagris Dubrovica	LOF			
7.	Guntis Ciurulis	M/K "Kapulis" OK Azimuts			
8.	Andrejs Lācis	M/K Kapulis			
9.	ALVIS BALČERIS	M/K LAUNKALNE			

Dalībnieku ievēribai!

Saskaņā ar Vispārīgās datu aizsardzības regulas prasībām (GDPR) informējam, ka pamatojoties uz Jūsu piekrišanu, Dabas aizsardzības pārvalde un SIA "Estonian, Latvian & Lithuanian Environment" apstrādā Jūsu personas datus, lai:

- gūtu apliecinājumu un analizētu sabiedrības iesaisti sabiedriskās apspriešanas sanāksmēs,
- nodrošinātu turpmāko saziņu par izmaiņām dabas aizsardzības plāna projektā un nosūtītu informatīvos materiālus (t.sk., informāciju par turpmākajiem pasākumiem) atbilstoši Vispārīgās datu aizsardzības regulas 6.panta 1.punkta a) apakšpunktam.



NACIONĀLAIS
ATTĪSTĪBAS
PLĀNS 2020



EIROPAS SAVIENĪBA
Kohēzijas fonds



DABAS
SKAITĪŠANA



INŠITĪNINGS
@MVDRDZMENALET

IEGULDĪJUMS TAVĀ NĀKOTNĒ

Dabas lieguma "Mežole" dabas aizsardzības plāna izstrādes sabiedriskā apspriešanas sanāksme

2020. gada 12. martā plkst. 16.00, Ezera ielā 2a, Launkalnē

Nr.p. k.	Vārds, uzvārds	Iestāde vai fiziska persona	E-pasts	Telefona nr.	Paraksts
10.	Paulis Jēkabs	Zemes īpašnieks "Mežbārdi"			
17.	I. Zūrens	"Medron"			
18.	IMANTS KALDIŅŠ	M.K. "KA PSILS"			
19.	ĒRIKS DZOLS	LATVIJAS MACHINĪKU SAVIENĪBA			
20.	Alēna Čirule	M.K. "Kapsils"			
21.	LIENE ČIRULE	M.K. "Kapsils"			
22.	Aldis Lapins	OK "Aizimts"			
23.	Māra Čirule	M.K. "Kapsils"			
24.	Zane Gulleinska	LV TAP studente			

Dalībnieku ievēribai!

Saskaņā ar Vispārīgās datu aizsardzības regulas prasībām (GDPR) informējam, ka pamatojoties uz Jūsu piekrišanu, Dabas aizsardzības pārvalde un SIA "Estonian, Latvian & Lithuanian Environment" apstrādā Jūsu personas datus, lai:

- gūtu apliecinājumu un analizētu sabiedrības iesaisti sabiedriskās apspriešanas sanāksmēs,
- nodrošinātu turpmāko saziņu par izmaiņām dabas aizsardzības plāna projektā un nosūtītu informatīvos materiālus (t.sk., informāciju par turpmākajiem pasākumiem) atbilstoši Vispārīgās datu aizsardzības regulas 6.panta 1.punkta a) apakšpunktam.



NACIONĀLAIS
ATTĪSTĪBAS
PLĀNS 2020



EIROPAS SAVIENĪBA
Kohēzijas fonds



DABAS
SKAITĪŠANA



INSPIRING
ENVIRONMENT

IEGULDĪJUMS TAVĀ NĀKOTNĒ

Dabas lieguma "Mežole" dabas aizsardzības plāna izstrādes sabiedriskā apspriešanas sanāksme

2020. gada 12. martā plkst. 16.00, Ezera ielā 2a, Launkalnē

Nr.p. k.	Vārds, uzvārds	Iestāde vai fiziska persona	E-pasts	Telefona nr.	Paraksts
25.	Sarmite Daudrute	SND tērtorija plānotā			
26.	Ruta Zepa	DAP			
27.	Ieva Dille	SND			
28.	Lūcija Kuzne	plāna izstrādātāji			
29.	Arvīds Stogis	MPS			
30.	Jānis Dūdars	Mežsaimniecības vadītājs, mežsaimnieks			
31.	Jānis Čiulis	lauksaimniecības pag. iedzīvotājs			
32.	Māris Jārdiņš	lauksaimniecības pag. priekšvalde			
33.	Gunta Dūdars	Lk. pag. "Glentis"			

Dalībnieku ievērbai!

Saskaņā ar Vispārīgās datu aizsardzības regulas prasībām (GDPR) informējam, ka pamatojoties uz Jūsu piekrišanu, Dabas aizsardzības pārvalde un SIA "Estonian, Latvian & Lithuanian Environment" apstrādā Jūsu personas datus, lai:

- gūtu apliecinājumu un analizētu sabiedrības iesaisti sabiedriskās apspriešanas sanāksmēs,
 - nodrošinātu turpmāko saziņu par izmaiņām dabas aizsardzības plāna projektā un nosūtītu informatīvos materiālus ([t.sk.](#), informāciju par turpmākajiem pasākumiem)
- atbilstoši Vispārīgās datu aizsardzības regulas 6.panta 1.punkta a) apakšpunktam.



NACIONĀLAIS
ATTĪSTĪBAS
PLĀNS 2020



EIROPAS SAVIENĪBA
Kohēzijas fonds



IEGULDĪJUMS TAVĀ NĀKOTNĒ

Dabas lieguma "Mežole" dabas aizsardzības plāna izstrādes sabiedriskā apspriešanas sanāksme

2020. gada 12. martā plkst. 16.00, Ezera ielā 2a, Launkalnē

Nr.p. k.	Vārds, uzvārds	Iestāde vai fiziska persona	E-pasts	Telefona nr.	Paraksts
34	ANDRIJS LAČMEČO	Sēbr.			
35	AIGA TORA	SIA ELLE			

Dalībnieku ievērbai!

Saskaņā ar Vispārīgās datu aizsardzības regulas prasībām (GDPR) informējam, ka pamatojoties uz Jūsu piekrišanu, Dabas aizsardzības pārvalde un SIA "Estonian, Latvian & Lithuanian Environment" apstrādā Jūsu personas datus, lai:

- gūtu apliecinājumu un analizētu sabiedrības iesaisti sabiedriskās apspriešanas sanāksmēs,
 - nodrošinātu turpmāko saziņu par izmaiņām dabas aizsardzības plāna projektā un nosūtītu informatīvos materiālus ([t.sk.](#), informāciju par turpmākajiem pasākumiem)
- atbilstoši Vispārīgās datu aizsardzības regulas 6.panta 1.punkta a) apakšpunktam.



NACIONĀLAIS
ATTĪSTĪBAS
PLĀNS 2020



EIROPAS SAVIENĪBA
Kohēzijas fonds



I E G U L D Ī J U M S T A V Ā N Ā K O T N Ē

Dabas lieguma „Mežole” dabas aizsardzības plāna sabiedriskās apspriešanas sanāksmes protokols

Sanāksmes norises laiks: 2020. gada 12. marts, plkst. 16:00

Sanāksmes norises vieta: Launkalnes pagasta pārvalde, Ezera iela 2A, Launkalne

Sanāksmi vada: Lūcija Kursīte, dabas plāna izstrādes vadītāja, SIA „Estonian, Latvian & Lithuanian Environment” pārstāve

Sanāksmi protokolē: SIA „Estonian, Latvian & Lithuanian Environment”, vides speciāliste Aiga Tora (konspektīvs protokols sastādīts pēc diktoфона ieraksta).

Dalībnieku saraksts: pieejams uz pieprasījumu

Sanāksmi atklāj SIA „Estonian, Latvian & Lithuanian Environment” pārstāve Lūcija Kursīte un iepazīstina ar sanāksmes darba kārtību.

Sanāksmes turpinājumā L. Kursīte iepazīstina klātesošos ar dabas aizsardzības plāna (turpmāk tekstā – DA plāns) izstrādes procesu un nepieciešamību, kā arī sabiedriskās apspriešanas procesu. Tiek piebilsts, ka DA plānam un tajā iekļautajiem apsaimniekošanas pasākumiem ir rekomendējošs raksturs, bet juridiski saistoši ir individuālie aizsardzības un izmantošanas noteikumi (turpmāk tekstā – IAIN), kad tie tiek apstiprināti Ministru Kabinētā. L. Kursīte min, ka DA plānā tiks atspoguļoti sabiedrības sniegtie priekšlikumi sabiedriskās apspriešanas laikā, kā arī tiks izvērtēta to pamatotība un, nepieciešamības gadījumā, tiks veikti papildinājumi vai labojumi DA plāna redakcijā.

Sanāksmes turpinājumā L. Kursīte sniedz informāciju par dabas lieguma (turpmāk tekstā - DL) “Mežole” apsaimniekošanas vēsturi. L. Kursīte dod vārdu DA plāna izstrādē iesaistītajam mežu un purvu ekspertam Gatim Eriņam. G. Eriņš sniedz informāciju par DL “Mežole” raksturojumu un konstatētajām dabas vērtībām, kā arī detalizētu informāciju par rekomendētajiem apsaimniekošanas pasākumiem. Sanāksmes dalībnieki sniedz komentāru, ka DL “Mežole” teritorijā ir bijis skatu tornis, nevis uguns novērošanas tornis.

Sanāksmes turpinājumā G. Eriņš sniedz informāciju par piedāvāto funkcionālo zonējumu un IAIN projektu. L. Kursīte sniedz informāciju par DA plāna izstrādes turpmāko procedūru.

L. Kursīte aicina sanāksmes dalībniekus uzdot jautājumus DA plāna izstrādātājiem.

Sanāksmes dalībnieks sniedz komentāru, ka DA plānā nav pieejama detalizēta informācija par plāna izstrādes laikā veiktajiem pētījumiem saistība ar apmeklētāju ietekmi uz DL teritoriju, nav iekļauta detalizēta sociālekonomisko faktoru analīze, kā arī nav minēts, kādu zinātnisko darbību turpmāk būs atļauts veikt DL teritorijā. Sanāksmes dalībnieks min, ka IAIN ir minēts, ka nebūs atļauts rīkot orientēšanās sporta pasākumus laika periodā no 15. marta līdz 31. jūlijam, tomēr punktos par atļautajām darbībām regulējamā režīma zonā nav norādīts, ka orientēšanās sacensības, kā arī zinātniskā darbība ir atļauti. Sanāksmes dalībnieks papildina, ka nav minēti zinātniskie pētījumi, kādēļ orientēšanās sporta pasākumi būtu ierobežojami

laika periodā no 15. marta līdz 31. jūlijam. G. Eriņš sniedz atbildi, ka DA plāns tiks papildināts ar informāciju par DL apmeklētāju ietekmi uz ornitofaunu laika periodā no 15. marta līdz 31. jūlijam. G. Eriņš un sanāksmes dalībnieks diskutē par Latvijas Valsts mežzinātnes institūta "Silava" un Latvijas Lauksaimniecības universitātes valsts zinātniskās izpētes mežu apsaimniekošanas aģentūras "Meža pētīšanas stacija" (Turpmāk tekstā – Meža pētīšanas stacija) mežu apsaimniekošanas plānu, kā arī tā Uzraudzības padomi, kā arī zinātnisko darbību DL teritorijā. G. Eriņš papildina, ka zinātniskā darbība Meža pētīšanas stacijas mežos DL teritorijā atbilstoši spēkā esošajiem normatīvajiem aktiem ir jāsaskaņo ar Dabas aizsardzības pārvaldi, kā arī turpmāk tā nebūs aizliegta DL teritorijā. G. Eriņš min, ka, lai Meža pētīšanas stacija varētu veikt dažādus pētījumus, kā risinājums DA plānā ir iekļauta meža apsaimniekošanas plāna izstrāde, kas ļautu atkāpties no IAIN noteiktajiem ierobežojumiem. Sanāksmes dalībnieks min, ka nosūtīs informāciju DA plāna izstrādātājiem par IAIN, viņaprāt, esošajām pretrunām. G. Eriņš min, ka IAIN 15.3 punktā ir minēts, ka ir atļauta pārvietošanās par dabā norādītiem maršrutiem, kas ietver arī orientēšanas sportu, kā arī ierosina pārformulēt šo punktu, ka ir atļauta orientēšanās sacensību organizēšana. L. Kursīte komentē, kas detalizēts sociālekonomiskais novērtējums šobrīd nav paredzēts dabas plānu izstrādes saturā atbilstoši MK noteikumiem par dabas plānu izstrādi. Aicina šo jautājumu diskutēt ar Dabas aizsardzības pārvaldi (turpmāk tekstā – DAP). Sanāksmes dalībnieks sniedz komentāru par sociālekonomisko izvērtējumu ietveršanu dažādos dokumentos.

Sanāksmes dalībnieks vēlas uzzināt, kurš finansēs DA plānā iekļautos apsaimniekošanas pasākumus. G. Eriņš sniedz atbildi, ka DA plānā ir ietverta informācija par plānā iekļauto apsaimniekošanas pasākumu iespējamiem īstenotājiem un finansējumu avotiem. Sanāksmes dalībnieks vēlas uzzināt detalizētu informāciju DA plānā iekļauto pasākumu "Mežaudzes struktūras dabiskošana mākslīgi ierīkotās un koptās mežaudzēs" un to realizēšanas laiku. G. Eriņš komentē šī pasākuma realizāciju, kā arī min, ka DA plānā ir sniegtas rekomendācijas apsaimniekošanas pasākumiem turpmākajiem 12 gadiem. Sanāksmes dalībnieks pauž bažas par finansiālo resursu izmantošanu šāda pasākuma realizēšanai, minot, ka mežs attīsties dabiski. G. Eriņš sniedz atbildi, ka, īstenojot DA plānā iekļauto pasākumu, ir iespējams paātrināt dabiskos procesus, tādējādi palielinot ES nozīmes biotopu platības Latvijā. Sanāksmes dalībnieks vēlas uzzināt, vai DL teritorijā ir nepieciešamas vienmērīgas mežu teritorijas, vai tomēr būtu nepieciešami atvērumi, uz ko G. Eriņš atbild noraidoši. G. Eriņš piebilst, ka nav saskāries ar tādiem zinātniskiem pētījumiem, kuros būtu norādīts, ka bioloģiskā daudzveidība izcirtuma teritorijā būtu lielāka nekā meža teritorijā, kur notiek dabiski procesi. Sanāksmes dalībnieki diskutē par dažādiem mežu ciršanas veidiem un to ietekmi uz bioloģisko daudzveidību un mirušās koksnes daudzumu. Sanāksmes dalībnieks min, ka DA plānā nav iekļauta informācija par mirušās koksnes daudzumu DL teritorijā.

Sanāksmes dalībniece sniedz komentāru par mežu platībām DL "Mežole" teritorijā un vēlas uzzināt, kādas darbības viņai ir atļautas vai aizliegtas DL teritorijā. G. Eriņš sniedz atbildi, ka sanāksmes dalībniecei ir atļauts gan sēņot, gan ogot DL teritorijā, kā arī, ārpus sezonālā aizlieguma laika, nodarboties ar orientēšanās sportu. Sanāksmes dalībniece vēlas uzzināt, kuri ir Eiropas Savienības nozīmes biotopi, kas ir konstatēti DL "Mežole" teritorijā, bet nav sastopami citur Latvijā. G. Eriņš sniedz atbildi, ka neviens. Sanāksmes dalībniece vēlas uzzināt, kādēļ ir nepieciešams aizsargāt šādus plaši sastopamus biotopus tik lielā platībā. G. Eriņš sniedz atbildi, ka īpaši aizsargājamās dabas teritorijas tiek veidotas īpaši aizsargājamo sugu un biotopu aizsardzībai, kā arī papildina ar informāciju, kādēļ tiek veidotas īpaši aizsargājamās

teritorijas. Sanāksmes dalībniece norāda, ka nav nepieciešams jauns funkcionālais zonējums, bet vajag saglabāt spēkā esošo zonējumu, jo neredz pamatu tik stingram režīmam.

Sanāksmes dalībnieks izsaka komentāru par IAIN iekļauto punktu 11.20, ka ir aizliegts bojāt zemsedzi, minot, ka medību laikā atsevišķos gadījumos nav iespējams nomedīto dzīvnieku izvilkt no meža. G. Eriņš jautā klātesošajai DAP pārstāvei Rūtai Zepai, vai šādā gadījumā mednieks tiktu sodīts, uz ko R. Zepa atbild noraidoši.

Mednieku kluba "Kapsils" pārstāvis, kuru nomā ir medību platības DL "Mežole" teritorijā, min, ka DA plānā medības ir novērtētas pozitīvi, kas norāda, ka līdzšinējā medību kārtība nav radījusi negatīvu ietekmi uz dabas vērtībām. Sanāksmes dalībnieks vēlas uzzināt, kādēļ, ja līdzšinējā kārtība nav bijusi slikta, ir nepieciešams ieviest ierobežojumus, kas iekļauti IAIN, tādējādi būtiski mainot medību kārtību. Sanāksmes dalībnieks citē punktus no IAIN projekta, kas saistīti ar medībām. G. Eriņš sniedz atbildi, ka medības ar dzinējiem ir būtisks traucējums, ejot cauri mežiem. Sanāksmes dalībnieki diskutē par medībām ar dzinējiem un sēņošanas laiku. Sanāksmes dalībnieks atkārtoti norāda, ka nav pētījumu par medību negatīvo ietekmi uz dabas vērtībām, kā arī ierosina iekļaut IAIN punktu, ka medības DL teritorijā tiek organizētas saskaņā ar Latvijā spēkā esošajiem medību normatīvajiem aktiem.

Sanāksmes dalībnieks vēlas precizēt, kas ir "dabiskās brauktuves", kā arī jautā vai medību laikā ir atļauts pārvietoties ar automašīnu pa stigu. G. Eriņš sniedz atbildi, ka dabiskās brauktuves ir brauktuves, kas ir atzīmētas kartogrāfiskajos materiālos. G. Eriņš papildina, ka precīzēs, vai stiga ir uzskatāma par dabisku brauktuvi. G. Eriņš min, ka DA plāna izstrādātāji izvērtēs, vai IAIN ir iespējams pievienot kartogrāfisko materiālu, kur ir atzīmētas dabiskās brauktuves un stigas.

Sanāksmes dalībnieks vēlas uzzināt, kādēļ DL teritorijā ir aizliegtas putnu medības. G. Eriņš sniedz atbildi, ka viens no DL "Mežole" aizsardzības uzdevumiem ir putnu aizsardzība, kā arī vēlas uzzināt, kādi putni tiek medīti DL teritorijā. Sanāksmes dalībnieks atbild, ka tiek medīti ūdensputni bebru uzpludinājumos. Sanāksmes dalībnieks vēlas uzzināt, kādēļ ir saīsināta individuālā medību sezona. G. Eriņš sniedz atbildi, ka tas ir saistīts ar putnu netraucēšanu ligzdošanas periodā. Sanāksmes dalībnieks atkārtoti aicina iekļaut IAIN punktu, ka medības ir atļautas atbilstoši spēkā esošiem medību normatīvajiem aktiem.

Sanāksmes dalībnieks, kas pārstāv Latvijas mednieku savienību, arī ierosina DL "Mežole" medības organizēt atbilstoši Medību likumā un ar medībām saistīto Ministru kabineta noteikumu prasībām, jo šie normatīvie akti nav pretrunā ar dabas aizsardzību. Sanāksmes dalībnieks izsaka komentāru par medību veidiem, kā arī medību ierobežojumiem mikrolietumu teritorijās. Sanāksmes dalībnieks un DA plāna izstrādātāji vienojas, ka tiks atsūtīti iespējamie formulējumi par medību veidiem IAIN projektam. Sanāksmes dalībnieks ierosina ierobežot medības DL teritorijā konstatēto lielo putnu ligzdu tuvumā to ligzdošanas laikā (100 ha robežās).

Sanāksmes dalībnieks, kura īpašums robežojas ar DL teritoriju, sniedz informāciju, ka viņa nekustamajā īpašumā esošajā mežā sākot no 2016. gada ir darbojies egļu astoņzobu mizgrauzis, kurš sanāksmes dalībnieka nekustamajā īpašumā ir nonācis no mežu teritorijām DL, kur netiek veikta tā iznīcināšana. G. Eriņš sniedz informāciju par procedūru, kā nekustamā

īpašuma īpašniekam ir iespējams rīkoties, lai cīnītos ar egļu astoņzobu mizgraužu radīto kaitējumu. G. Eriņš piebilst, ka IAIN ir iekļauts punkts, kas ļauj cīnīties ar egļu astoņzobu mizgrauzi to masveida savairošanās gadījumā. Sanāksmes dalībnieks sniedz komentāru par egļu astoņzoba mizgrauža nodarīto kaitējumu viņam piederošajā nekustamajā īpašumā.

Sanāksmes dalībnieks sniedz informāciju par Krievu purva vēsturi, kā arī min, ka DA plānā nav iekļauta informācija par ūdens ņemšanas vietām ugunsgrēka gadījumā Krievu purva teritorijā un ierosina izrakt DL teritorijā dīķi. Sanāksmes dalībnieks izsaka komentāru par nekustamo īpašumu DL "Šepka" teritorijā.

Sanāksmes dalībnieks, kurš pārstāv orientēšanās klubu "Azimuts", sniedz komentāru, ka IAIN ir jāiekļauj punkts, ka orientēšanās sacensības ir atļautas DL teritorijā ārpus sezonālā ierobežojuma, kā arī ierosina uz DL robežzīmēm izvietot informāciju par īpaši aizsargājamās dabas teritorijas veidu, kā arī nosaukumu. DAP pārstāve R. Zepa sniedz informāciju, ka ir sagatavotas DL robežzīmes, kur ir norādīts DL nosaukums. Sanāksmes dalībnieks sniedz komentāru, ka līdz jauno IAIN apstiprināšanai orientēšanās klubs "Azimuts" orientēšanās sacensības rīkos, saskaņojot tās ar DAP, kā arī sagaida, ka, balstoties uz sanāksmes laikā saņemtajiem komentāriem, IAIN tiks papildināti ar formulējumu, ka ārpus sezonālā ierobežojuma orientēšanās sacensības ir atļauts organizēt visā DL teritorijā.

Sanāksmes dalībnieks vēlas uzzināt, vai DL teritorijā ir plānots veiks koku apgredzenošānu, lai piesaistītu bezmugurkaulniekus. G. Eriņš sniedz atbildi, ka koku apgredzenošāna ir iekļauta DA plānā kā rekomendējošs apsaimniekošanas pasākums mežaudzes struktūras dabiskošanai mākslīgi ierīkotās un koptās mežaudzēs, ko Meža pētīšanas stacija var iekļaut meža apsaimniekošanas plānā.

Sanāksmes dalībnieks sniedz informāciju par egļu astoņzobu mizgrauža izplatību DL teritorijā. Sanāksmes dalībnieks min, ka mežu teritorijās DL ir ierobežota saimnieciskā darbība, un vēlas uzzināt, vai, ja palielināsies egļu astoņzobu mizgrauža izplatība, vai DL teritorija nebūs perēklis. G. Eriņš atkārtoti sniedz informāciju par egļu astoņzobu mizgrauža ierobežošanas procedūru Latvijā. G. Eriņš min, ka Latvijas Valsts mežzinātnes institūts "Silava" veic egļu astoņzobu mizgrauža monitoringu un tiek strādāts pie plāna, lai samazinātu mizgrauža populāciju Latvijā.

Sanāksmes dalībnieks izsaka komentāru par egļu audzēm un lazdāju teritoriju veidošanos. G. Eriņš sniedz informāciju par mežaudžu sadalījumu pēc valdošās koku sugas DL teritorijā.

Sanāksmes dalībnieks aizrāda par DA plānā iekļauto mežaudžu kartogrāfiskā materiāla attēlojumu. DP izstrādātāji atzīst neprecizēti un apsola precizēt.

Sanāksmes dalībnieks sniedz komentāru, ka DL ir bieži sastopami ūdri, kas varētu ietekmēt Šepkā ielaižamo foreļu mazuļu populāciju.

L. Kursīte pateicas klātesošajiem, aicina sniegt priekšlikumus līdz 19. martam. Sanāksme tiek slēgta.

Nr.p.k.	Komentārs vai priekšlikums	Labojumi dabas aizsardzības plānā
Vija Kreile, e-pasts 12.03.2020		
1.	Vai dabas aizsardzības plāna publiski pieejamā redakcijā būtu jānorāda lielo ligzdu atrašanās vieta?	Veiktas izmaiņas DA plāna 2.4.2.1. sadaļā
2.	Norāda, ka apsaimniekošanas pasākumā B.4.2 <i>Mežaudzes struktūras dabiskošana mākslīgi ierīkotās un koptās mežaudzēs, mirušās koksnes daudzuma palielināšana</i> ietvertā egļu gredzenošana varētu veicināt egļu astoņzobu mizgrauža izplatību.	Pasākums B.4.2. paredz daudzveidīgas mežaudzes struktūras dabiskošanas darbības, ko iespējams īstenot šī pasākuma ietvaros. Vienlaikus pasākuma apraksts paredz, ka pasākums īstenojams "... priežu un egļu tīraudzēs, to pielāgojot situācijai attiecīgajā mežaudzē un paredzamajai audzes attīstības procesu dinamikai ". Pasākums nenosaka pienākumu veikt egļu gredzenošānu šībrīža situācijā, kad egļu astoņzobu mizgrauža populācijas fons tiešām varētu veicināt pastiprinātu egļu astoņzobu mizgrauža izplatību. Izvērtējot attiecīgā brīža situāciju, koku gredzenošānu varētu, piemēram, veikt tikai priežu audzēs, kuras neapdraud egļu astoņzobu mizgrauzis, bet egļu audzēs veidot atvērumus, izvēcot nocirstos kokus un ciršanas atliekas vai tās sadedzinot uz vietas.
3.	Atbalsta orientēšanās sacensību aizliegumu dabas liegumā no 15. marta līdz 31. jūlijam	Pieņemts zināšanai
Biedrība "Latvijas Mednieku Savienība", medību kolektīvs "Kapsils", medību kolektīvs "Silva", medību kolektīvs "Variņi", vēstule 16.03.2020.		
1.	Papildināt IAIN Sadaļu - I Vispārīgie jautājumi ar punktu: <i>Medības dabas lieguma "Mežole" teritorijā notiek atbilstoši Medības reglamentējošiem normatīviem aktiem ievērojot šo noteikumu 11.10. punktā noteiktos ierobežojumus.</i>	Veiktas izmaiņas IAIN
2.	Papildināt IAIN ar punktu: <i>Saņemot DAP atļauju, pieļaujamas nemedijamo sugu dzīvnieku skaita regulēšana DAP noteiktos termiņos, ja nemedijamo sugu dzīvnieku populāciju blīvums</i>	Veiktas izmaiņas IAIN

Nr.p.k.	Komentārs vai priekšlikums	Labojumi dabas aizsardzības plānā
	<i>pārsniedz ekosistēmu dabisko ietilpību, izraisot īpaši aizsargājamo biotopu vai īpaši aizsargājamo sugu dzīvotņu degradāciju vai mainot dabisko procesu norisi, kā arī lai nepieļautu epizootiju izplatību.</i>	
3.	Sadaļas - II Vispārīgie aprobežojumi visā dabas lieguma teritorijā punktu 11.10. izteikt šādā redakcijā: <i>11.10. medīt putnus, izņemot ūdensputnu medības, izmantojot bezsvina munīciju.</i>	Veiktas izmaiņas IAIN
4.	IAIN 11.21. punktu izteikt šādā redakcijā: <i>11.21. Ierīkot jaunas medijamo dzīvnieku piebarošanas lauces, kā arī ievest un izgāzt dabas lieguma teritorijā lauksaimniecības un pārtikas produktus. Pieļaujama piebarošana dozētā veidā no mucām, piltuvveida barotavām vai automātiskām barotavām vietās, kur tas neapdraud dabisko biotopu vai īpaši aizsargājamo sugu dzīvotņu saglabāšanu, ja tas nepieciešams dzīvnieku skaita regulēšanai.</i>	Veiktas izmaiņas IAIN
5.	No Dabas lieguma "Mežole" individuālo aizsardzības un izmantošanas noteikumu projekta izslēgt sekojošus punktus: Regulējamā režīma zonā aizliegta saimnieciskā un cita veida darbība, izņemot šādas darbības: ... <i>15.6. medības ar traucēšanu un individuālās medības no 1. augusta līdz 14. martam saskaņā ar medības regulējošiem normatīvajiem aktiem, izņemot bebru medības, kas atļautas no 1. augusta līdz 15. aprīlim;</i> <i>15.9. medības laikā no 1. augusta līdz 14. martam vai nemedijamo sugu dzīvnieku skaita regulēšana, ja dzīvnieku populāciju blīvums regulējamā režīma zonas teritorijā pārsniedz ekosistēmu dabisko ietilpību, izraisot īpaši aizsargājamo biotopu</i>	Veiktas izmaiņas IAIN

Nr.p.k.	Komentārs vai priekšlikums	Labojumi dabas aizsardzības plānā
	<i>vai īpaši aizsargājamo sugu dzīvotņu degradāciju vai mainot dabisko procesu norisi, kā arī lai nepieļautu epizootiju izplatīšanos</i>	
Gunta Dudele, vēstule 19.03.2020.		
1.	Vēstulē pievienotajā kartogrāfiskajā materiālā ir norādītas teritorijas, kur būtu jāpalielina teritorijas ar ainavu aizsardzības zonas zonējumu un jāsamazina teritorijas ar regulējamā režīma zonējumu.	Nav veiktas izmaiņas piedāvātajā DL "Mežole" funkcionālajā zonējumā. Kartogrāfiskajā materiālā atzīmētajās teritorijās ir konstatēti īpaši aizsargājami biotopi, kuru labvēlīga aizsardzības statusa nodrošināšanu nav iespējams panākt ar AAZ aizsardzības un apsaimniekošanas režīmu.
2.	Vēstulē pievienotajā kartogrāfiskajā materiālā ir norādītas teritorijas ar ainavu aizsardzības zonas zonējumu, kas ir iekļauti kā ieslēgumi regulējamā režīma zonā, bet šīm teritorijām nav iespējams piekļūt un īstenot apsaimniekošanas pasākumus.	Dabas aizsardzības plāna izstrādes laikā, diskutējot par piedāvāto teritorijas funkcionālo zonējumu Uzraudzības grupas sanāksmēs, teritorijas tiesiskais valdītājs (Meža pētīšanas stacija) ir akceptējis, ka pastāv šādas teritorijas kā AAZ ieslēgumus RRZ, pieļaujot šo platību apsaimniekošanu. Tomēr, DL "Mežole" DA plāna ieviešanas laikā būtu rekomendējami šo meža nogabalu dabiskošanas pasākumi, lai nodrošinātu šo ieslēgumu iekļaušanos bioloģiski vērtīgu mežaudžu masīvā kā ekoloģiski integrētas platības, kuras varētu attīstīties kā īpaši aizsargājami biotopi.
3.	Vēstulē pievienotajā kartogrāfiskajā materiālā ir norādītas teritorija DL dienvidaustrumos, kurā ierosina noteikt ainavu aizsardzības zonas funkcionālo zonējumu, kā arī apsaimniekot šo teritoriju, mazinot kaitēkļu, īpaši egļu 8-zobu mizgraužu, un dabas stihiju ietekmi.	Nav veiktas izmaiņas piedāvātajā DL "Mežole" funkcionālajā zonējumā. Kartogrāfiskajā materiālā atzīmētajās teritorijās konstatēti īpaši aizsargājami biotopi, kuru labvēlīgu aizsardzības statusu nevar nodrošināt ar AAZ aizsardzības un apsaimniekošanas režīmu.

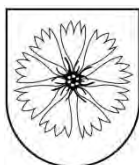
Nr.p.k.	Komentārs vai priekšlikums	Labojumi dabas aizsardzības plānā
		Egļu astoņzobu mizgrauža ietekmes mazināšanai uz piegulošajām platībām ir iespējams veikt citus kaitēkļu ierobežošanas pasākumus, piemēram, feromonu slazdu izlikšanu kaitēkļa masveida savairošanās periodā.
4.	DL izvērtējumu un nozīmīgumu varētu papildināt ar informāciju, ko glabā vecie mežsaimnieki, piemēram, ka padomju laikā mežinieki samazināja mežaudžu vecumu, lai meži paliktu neatkarīgi Latvijai.	Pieņemts zināšanai
5.	Iekļaut DL teritorijā Avotu mežsarga sievas ceļu no Avotu mājām uz Smiltēni. Šis celiņš tagad ir aizgāzts ar kokiem. Tas varētu kalpot arī kā Dabas taka ar stāstu un būtu daudz interesantāk un izzinošāk nekā mākslīgs īslaicīgs tornis	DL "Mežole" tuvumā esošajā teritorijā 2017. gadā Eiropas Savienības Kohēzijas fonda projekta "Priekšnosacījumu izveide labākai bioloģiskās daudzveidības saglabāšanai un ekosistēmu aizsardzībai Latvijā" ietvaros veiktajā biotopu inventarizācijā nav konstatēti īpaši aizsargājami biotopi, kā arī nav konstatētas reto un īpaši aizsargājamo sugu atradnes. Tā kā teritorijai nav konstatētas būtiskas bioloģiskas vērtības, nav zinātniska pamata to iekļaut DL teritorijā. Tūrisma un izziņas takas izveidi šajā objektā būtu iespējams realizēt, sadarbojoties ar Smiltēnes novada pašvaldību un piesaistot finansējumu izziņas objektu izveidei un uzturēšanai.
Vietējo iedzīvotāju priekšlikumi (sarakstu skatīt pievienotajā vēstulē), e-pasts 29.03.2020.		
1.	Ierosina pārskatīt DL "Mežole" funkcionālo zonējumu un zonējumā ir jāparedz arī neitrālā zona.	Nav veiktas izmaiņas piedāvātajā DL "Mežole" funkcionālajā zonējumā. DL zonējumā ir iekļauta neitrālā zona, kurā ir ietverti valsts vietējas nozīmes autoceļu posmi.
2.	Līdztekus sugu un biotopu aizsardzībai, IAIN jābūt tādiem, kas nodrošina:	IAIN neierobežo ugunsdrošības pasākumu īstenošanu DL teritorijā.

Nr.p.k.	Komentārs vai priekšlikums	Labojumi dabas aizsardzības plānā
	<p>1) ugunsdrošību; 2) mazina egļu astoņzobu mizgraužu savairošanās draudus ne tikai dabas liegumā, bet arī piegulošajos mežos t.sk. privāto meža īpašnieku mežos; 3) iespēju atpūsties mežā (medības, sportiskas aktivitātes, pastaigas, ogošana, sēņošana u.c.)</p> <p>Lielais gāztu, lauztu zaļu un sausu koku, un stāvošu sausu un pussausu koku apjoms palielina ugunsgrēku un egļu astoņzobu mizgrauža savairošanās riskus, samazina atpūtas iespējas mežā.</p>	<p>Egļu astoņzobu mizgrauža ietekmes mazināšanai uz piegulošajām platībām iespējams veikt citus kaitēkļu ierobežošanas pasākumus, piemēram, feromonu slazdu izlikšanu kaitēkļa masveida savairošanās periodā. Šādu pasākumu īstenošanu IAIN neierobežo.</p> <p>IAIN neierobežo rekreācijas un atpūtas iespējas atpūsties DL "Mežole" teritorijā, kur pieļaujamas sportiskas aktivitātes (izņemot orientēšanās sacensību norisi no 15. marta līdz 31. jūlijam), pastaigas, ogošana, sēņošana u.c.</p>
Sabiedriskās apspriešanas sanāksmē saņemtie komentāri un piezīmes		
1.	<p>DA plānā nav pieejama detalizēta informācija par plāna izstrādes laikā veiktajiem pētījumiem saistība ar apmeklētāju ietekmi uz DL teritoriju, nav iekļauta detalizēta sociālekonomisko faktoru analīze, kā arī nav minēts, kādu zinātnisko darbību turpmāk būs atļauts veikt DL teritorijā.</p>	<p>Atbilstoši 2007. gada 9. oktobra Ministru kabineta noteikumu Nr.686 "Noteikumi par īpaši aizsargājamās dabas teritorijas dabas aizsardzības plāna saturu un izstrādes kārtību" prasībām detalizēta sociālekonomiskā novērtējuma iekļaušana nav paredzēta dabas plānu izstrādes saturā.</p> <p>Šobrīd atbilstoši MK noteikumu prasībām ir iekļauta 1.4. nodaļa - Aizsargājamās teritorijas sociālās un ekonomiskās situācijas apraksts.</p>
2.	<p>IAIN ir minēts, ka nebūs atļauts rīkot orientēšanās sporta pasākumus laika periodā no 15. marta līdz 31. jūlijam, tomēr punktos par atļautajām darbībām regulējamā režīma zonā nav norādīts, ka orientēšanās sacensības.</p>	<p>Veikti precizējumi IAIN 15.3 punktā</p>

Nr.p.k.	Komentārs vai priekšlikums	Labojumi dabas aizsardzības plānā
3.	DA plānā nav minēti zinātniskie pētījumi, kādēļ orientēšanās sporta pasākumi būtu ierobežojami laika periodā no 15. marta līdz 31. jūlijam.	DA plānā ir iekļauta informācija par DL apmeklētāju ietekmi uz ornitofaunu laika periodā no 15. marta līdz 31. jūlijam.
4.	Ierosinājums IAIN precizēt terminu "dabiskās brauktuves", kā arī atzīmēt dabiskās brauktuves un stigas IAIN kartogrāfiskajā materiālā.	Veikti precizējumi IAIN 11.5 punktā
5.	DA plānā nav iekļauta informācija par ūdens ņemšanas vietām ugunsgrēka gadījumā Krievu purva teritorijā	Atbilstoši 2007. gada 9. oktobra Ministru kabineta noteikumu Nr.686 "Noteikumi par īpaši aizsargājamās dabas teritorijas dabas aizsardzības plāna saturu un izstrādes kārtību" prasībām, DA plānā nav nepieciešams iekļaut informāciju par ūdens ņemšanas vietām ugunsgrēku likvidēšanai.
6.	IAIN ir jāiekļauj punkts, ka orientēšanās sacensības ir atļautas DL teritorijā ārpus sezonālā ierobežojuma	Veikti precizējumi IAIN 15.3. punktā

Nr.p.k.	Komentārs/ierosinājums	Atbilde
1.	<p>Novada iedzīvotāji iesniegumos pašvaldībai izteikuši ierosinājumi plāna papildināšanai, nodrošinot meža ugunsdrošību, īpaši gar Vārniņu ceļu un ceļu Vidzemes šoseja – Medņi.</p> <p>Ierosinājums individuālo noteikumu projektā (5.2.p.) noteikt ainavu aizsardzības zonu līdz 500 m platumā gar Vārniņu ceļu un ceļu Vidzemes šoseja – Medņi un privāto īpašumu kaimiņos lieguma dienvidaustrumos.</p>	<p>Dabas lieguma “Mežole” funkcionālā zonējuma priekšlikumā regulējamā režīma zona ietver īpaši aizsargājamus biotopus, kā arī tiem pieguļošās pieaugušās un pāraugušās mežaudzes, kā arī jaunāku audžu fragmentus, kas ietilpst biotopu koncentrēšanās vietās vai nodrošina biotopu platību buferzonas funkcijas. Nosakot ainavu aizsardzības zonu līdz 500 m platumā gar Vārniņu ceļu un ceļu Vidzemes šoseja – Medņi, netiks nodrošināts īpaši aizsargājamiem biotopiem labvēlīgs aizsardzības statuss.</p> <p>IAIN projekts neierobežo ugunsdzēsības pasākumu īstenošanu visā dabas lieguma teritorijā, tai skaitā 500 m platā zonā gar Vārniņu ceļu un ceļu Vidzemes šoseja – Medņi</p>
2.	<p>Ierosinājums mainīt ainavu aizsardzības zonas apsaimniekošanas noteikumus, pieļaujot kailcirti ierobežotā platībā līdz 2 ha un samazināt prasības atmirušās koksnes saglabājamam apjomam</p>	<p>Lai nodrošinātu DL “Mežole” aizsardzības un apsaimniekošanas mērķus, ir nepieciešams nodrošināt īpaši aizsargājamo biotopu labvēlīgu aizsardzības statusu, t.i., to platība un kvalitāte nesamazinās. Ainavu aizsardzības zonā to ir iespējams panākt, nosakot aizliegumu veikt jebkādu saimniecisko darbību, kas pasliktina biotopu stāvokli vai tos iznīcina, tādējādi IAIN projektā ir iekļauts priekšlikums par kailciršu aizliegumu DL teritorijā. Uzraudzības grupu sanāksmju laikā nekustamā īpašuma valdītāja (Latvijas Valsts mežzinātnes institūta "Silava" un Latvijas Lauksaimniecības universitātes valsts zinātniskās izpētes mežu apsaimniekošanas aģentūra "Meža pētīšanas stacija") pārstāvis neizteica iebildumus pret kailciršu ierobežošanu DL teritorijā. Kailciršu veidošana DL teritorijā neveicinās un neuzlabos Smiltenes novada iedzīvotāju atpūtas iespējas meža teritorijās.</p> <p>Saglabājamās atmirušās koksnes daudzums dabas lieguma teritorijā neietekmē egļu astoņzobu mizgrauža izplatību gan dabas lieguma teritorijā, gan ārpus</p>

Nr.p.k.	Komentārs/ierosinājums	Atbilde
		lieguma teritorijas. Kā arī atmirusī koksne kalpo kā labvēlīga dzīvotne meža kaitēkļus iznīcinošām kukaiņu un putnu sugām.
3.	Papildināt plāna 16.lpp. ceturtās rindkopas tekstu, ar tekstu - "Smiltenes novada dome 2020.gada 25.martā pieņēmusi saistošos noteikumus Nr.7/20, ar kuriem spēku zaudējuši atsevišķi Smiltenes novada teritorijas plānojuma teritorijas izmantošanas un apbūves noteikumu punkti"	Veikti precizējumi DA plāna 1.1.13. un 4. nodaļā
4.	Sadaļu D. Rekreācija un tūrisms - papildināt ar Tūrisma un izziņas takas izveidi, saskaņojot ar Dabas aizsardzības pārvaldi	Dabas aizsardzības plāna izstrādes laikā netika saņemti konkrēti priekšlikumi no Smiltenes novada pašvaldības par tūrisma un izziņas takas izveidi. Uzraudzības grupu sanāksmju laikā, kā arī tikšanos laikā Meža pētīšanas staciju, nekustamā īpašuma valdītāja (Latvijas Valsts mežzinātnes institūta "Silava" un Latvijas Lauksaimniecības universitātes valsts zinātniskās izpētes mežu apsaimniekošanas aģentūra "Meža pētīšanas stacija") pārstāvji neizteica atbalstu tūrisma infrastruktūras izvietojumam dabas lieguma teritorijā. IAIN projekts neierobežo publiski pieejamu dabas tūrisma un izziņas infrastruktūras objektu izveidi dabas lieguma teritorijā, to izveidi rakstiski saskaņojot ar Dabas aizsardzības pārvaldi. Vēlreiz diskusija pēdējā UG sanāksmē.
5.	Plānā ir pieļautas dažādas pārrakstīšanās kļūdas, neprecīza numerācija un dažāds teksta noformējums, kas apgrūtina teksta uztveri	Veikti precizējumi DA plāna tekstā, atbilstoši saņemtajiem labojumiem.



SMILTENES NOVADA DOME

Reģ. Nr. 90009067337, Dārza iela 3, Smiltene, Smiltenes novads, LV-4729
tālr.: 64774844, fakss: 64707583, e-pasts: dome@smiltene.lv

ATZINUMS Smiltenē

Datums skatāms laika zīmogā. Nr. SND/4.9/813

SIA "ESTONIAN, LATVIAN & LITHUANIAN ENVIRONMENT",

e-pasts: elle@environment.lv

zināšanai: gunta.dudele@gmail.com

Par dabas lieguma „Mežole” dabas aizsardzības plānu

Smiltenes novada dome (turpmāk - pašvaldība) ir iepazinusies ar SIA "ESTONIAN, LATVIAN & LITHUANIAN ENVIRONMENT" sagatavoto dabas aizsardzības plānu dabas liegumam "Mežole" (turpmāk tekstā – plāns).

Pašvaldība ir saņēmusi virkni vietējo iedzīvotāju iesniegumus, kuros izteikti ierosinājumi plāna papildināšanai, nodrošinot:

- 1) novada iedzīvotāju atpūtas iespējas mežā arī turpmāk,
- 2) rekreācijas infrastruktūras izveidi (tik tālu, cik tas nav pretrunā ar bioloģiskās daudzveidības saglabāšanu),
- 3) koku kaitēkļu (īpaši egļu 8-zobu mizgrauža) neizplatīšanos ārpus lieguma,
- 4) meža ugunsdrošību, īpaši gar Vārniņu ceļu un ceļu Vidzemes šoseja – Medņi.

Lai nodrošinātu augstākminēto, rosinām:

- 1) Individuālo noteikumu projektā (5.2.p.) noteikt ainavu aizsardzības zonu līdz 500 m platumā gar Vārniņu ceļu un ceļu Vidzemes šoseja – Medņi un privāto īpašumu kaimiņos lieguma dienvidaustrumos;
- 2) Mainīt ainavu aizsardzības zonas apsaimniekošanas noteikumus, pieļaujot kailcirti ierobežotā platībā līdz 2 ha un samazināt prasības atmirušās koksnes saglabājamam apjomam.

Papildus augstāk minētajam Pašvaldība rosina papildināt plāna 16.lpp. ceturtās rindkopas tekstu, ar tekstu - "Smiltenes novada dome 2020.gada 25.martā pieņēmusi saistošos noteikumus Nr.7/20, ar kuriem spēku zaudējuši atsevišķi Smiltenes novada teritorijas plānojuma teritorijas izmantošanas un apbūves noteikumu punkti".

Sadaļu D. Rekreācija un tūrisms - papildināt ar Tūrisma un izziņas takas izveidi, saskaņojot ar Dabas aizsardzības pārvaldi.

Pašvaldība, bez iepriekšminētajiem papildinājumiem, papildus norāda un vērš uzmanību uz to, ka plānā ir pieļautas dažādas pārrakstīšanās kļūdas, neprecīza numerācija un dažāds teksta noformējums, kas apgrūtina teksta uztveri, fails ar nepieciešamajiem labojumiem nosūtīts uz e- pastu lucija@environment.lv.

Ņemot vērā iepriekšminēto Smiltenes novada dome lūdz papildināt izstrādāto Dabas lieguma “Mežole” dabas aizsardzības plānu un priekšlikumus teritorijas individuālajiem aizsardzības un izmantošanas noteikumiem.

Izpilddirektors

Andris Lapiņš

Lazdiņš 64707460
Daudziete 64707866

DOKUMENTS IR PARAKSTĪTS ELEKTRONISKI AR DROŠU ELEKTRONISKO PARAKSTU
UN SATUR LAIKA ZĪMOGU