

DABAS LIEGUMA „MAZZALVĪTES PURVS” DABAS AIZSARDZĪBAS PLĀNS

**Pasūtītājs: Zemgales plānošanas reģions
Finansēts no Eiropas Ekonomikas zonas finanšu instrumenta**



**Dabas liegums atrodas Neretas novadā
(pirms administratīvās reformas –Zalves pagastā)**

Plāns izstrādāts laika posmam no 2011. gada līdz 2021. gadam

Izstrādātājs: SIA “Estonian, Latvian & Lithuanian Environment”

Projekta vadītājs: Valts Vilmītis



Rīga, 2010. gada decembris

Plāna izstrādē iesaistītie eksperti/speciālisti:

Ilze Rēriha – biotopu eksperte, botāniķe;
Elmārs Pēterhofs – meža biotopu, ornitofaunas un zīdītāju eksperts;
Jānis Birzaks – ihtiofaunas eksperts;
Margīta Deičmane – abinieku eksperte;
Raimonds Cibuļskis – bezmugurkaulnieku eksperts;
Anete Pošiva – kartogrāfe, koordinatore.

Plāna izstrādes uzraudzības grupa:

Vija Kreile – Dabas aizsardzības pārvaldes Teiču dabas rezervāta administrācijas
Plānošanas un ekspertīzes daļas vecākā eksperte;
Antons Blūms – Neretas novada pašvaldības priekšsēdētājs;
Juris Keļmanis – Valsts vides dienesta Madonas reģionālās vides pārvaldes Kontroles
daļas inspektors;
Guna Baltiņa – akciju sabiedrības „Latvijas valsts meži” Vidusdaugavas
mežsaimniecības vides speciāliste;
Ilmārs Gūtmanis – Valsts meža dienesta Sēlijas virsmežniecības Neretas mežniecības
mežzinis.

Kopsavilkums	5
1. Aizsargājamās teritorijas apraksts	9
1.1. VISPĀRĒJA INFORMĀCIJA PAR AIZSARGĀJAMO TERITORIJU	9
1.1.1. Aizsargājamās teritorijas atrašanās vieta un administratīvi teritoriālais sadalījums	9
1.1.2. Aizsargājamās teritorijas zemes izmantošanas veidu raksturojums un zemes īpašuma formu apraksts	11
1.1.3. Pašvaldību teritoriju plānojumos noteiktā pašreizējā teritorijas izmantošana un atļautā (plānotā) izmantošana	12
1.1.4. Esošais funkcionālais zonējums	12
1.1.5. Aizsardzības un apsaimniekošanas īsa vēsture	12
1.1.6. Kultūrvēsturiskais raksturojums	13
1.1.7. Valsts un pašvaldības institūciju funkcijas un atbildība aizsargājamā teritorijā	13
1.2. NORMATĪVO AKTU NORMAS, KAS ATTIECAS UZ KONKRĒTO AIZSARGĀJAMO TERITORIJU	14
Latvijas vides un dabas aizsardzības stratēģiskie dokumenti	14
Vides un dabas aizsardzības normatīvie akti	14
Starptautiskās saistības	20
1.3. ĪSS AIZSARGĀJAMĀS TERITORIJAS FIZISKI ĢEOGRĀFISKAIS RAKSTUROJUMS	21
1.3.1. Klimats	21
1.3.2. Ģeoloģija un ģeomorfoloģija	21
1.3.3. Hidroloģija un ūdens kvalitāte	21
1.3.4. Augsne	23
1.4. AIZSARGĀJAMĀS TERITORIJAS SOCIĀLĀS UN EKONOMISKĀS SITUĀCIJAS APRAKSTS	24
1.4.1. Iedzīvotāji, apdzīvotās vietas, nodarbinātība	24
1.4.2. Pašreizējā un paredzamā antropogēnā slodze uz aizsargājamo teritoriju	24
1.4.3. Aizsargājamās teritorijas izmantošanas veidi	24
1.4.3.1. Mežsaimniecība	24
1.4.3.2. Medības	28
2. Aizsargājamās teritorijas novērtējums	29
2.1. AIZSARGĀJAMĀ TERITORIJĀ KĀ VIENOTA DABAS AIZSARDZĪBAS VĒRTĪBA UN FAKTORI, KAS TO IETEKMĒ	29
2.2. AINAVISKAIS NOVĒRTĒJUMS	29
2.3. BIOTOPI, TO SOCIĀLEKONOMISKĀ VĒRTĪBA UN IETEKMĒJOŠIE FAKTORI	30
2.3.1. Meža biotopi	32
2.3.2. Purvu biotopi	33
2.4. SUGAS, TO SOCIĀLEKONOMISKĀ VĒRTĪBA UN SUGAS IETEKMĒJOŠIE FAKTORI	34
2.4.1. Flora	34
2.4.2. Fauna	36
2.4.2.1. Putni	36
2.4.2.2. Zīdītāji	38
2.4.2.3. Abinieki un rāpuļi	39
2.4.2.4. Zivis	40
2.4.2.5. Bez mugurkaulnieki	41
2.6. AIZSARGĀJAMĀS TERITORIJAS VĒRTĪBU APKOPOJUMS UN PRETNOSTATĪJUMS	44
3. Informācija par aizsargājamās teritorijas apsaimniekošanu	47

3.1. AIZSARGĀJAMĀS TERITORIJAS APSAIMNIEKOŠANAS ILGTERMIŅA UN ĪSTERMIŅA MĒRĶI	47
3.2. APSAIMNIEKOŠANAS PASĀKUMI.....	48
4. Priekšlikumi nepieciešamajiem grozījumiem pašvaldības teritorijas plānojumā	55
5. Priekšlikumi aizsargājamās teritorijas individuālo aizsardzības un izmantošanas noteikumu projektam	56
5.1. PRIEKŠLIKUMS TERITORIJAS ZONĒJUMAM	56
5.2. PRIEKŠLIKUMI AIZSARGĀJAMĀS TERITORIJAS INDIVIDUĀLO AIZSARDZĪBAS UN IZMANTOŠANAS NOTEIKUMU PROJEKTAM	56
6. Izmantotie informācijas avoti	60

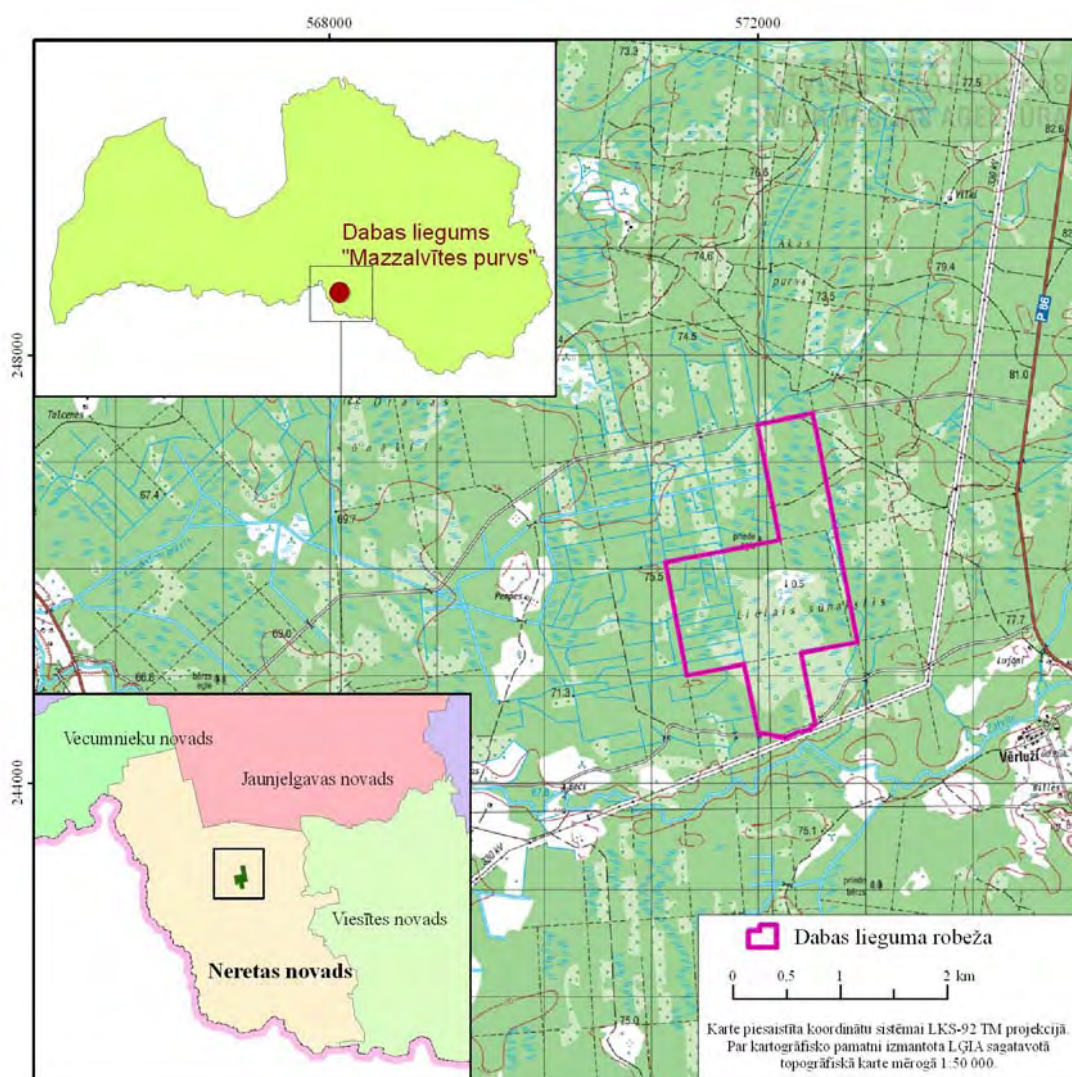
PIELIKUMI

- 1.pielikums. Dabas liegumā „Mazzalvītes purvs” konstatēto augu sugu saraksts**
- 2. pielikums. Dabas liegumā „Mazzalvītes purvs” ligzdojošo putnu sugu saraksts**
- 3. pielikums. Dabas lieguma „Mazzalvītes purvs” dabas aizsardzības plāna izstrādes informatīvās sanāksmes un uzraudzības grupas sanāksmju protokoli**
- 4. pielikums. Pielikums individuālo aizsardzības un izmantošanas noteikumu projektam – 1. pielikums. Speciālās informatīvās zīmes noformējums un lietošanas kārtība**
- 5. pielikums. Līdz dabas aizsardzības plāna sabiedriskajai apspriešanai saņemtie komentāri**
- 6. pielikums. Pārskats par dabas aizsardzības plāna sabiedrisko apspriešanu**
- 7. pielikums. Neretas novada pašvaldības atzinums**

Kopsavilkums

Dabas liegums „Mazzalvītes purvs” atrodas Latvijas dienvidu daļā, aptuveni 10 km no Lietuvas robežas. Dabas liegums ietilpst Neretas novadā (bijušais Aizkraukles rajona Zalves pagasts), lieguma platība ir 267 ha un tas aizņem 0,42% no Neretas novada teritorijas. Lieguma teritorija orientēta ziemeļrietumu-dienvidaustrumu virzienā, tās garums ap 2,8 km, platums – 1,6 km (skat. 1.1. attēlu).

Dabas liegums dibināts 1977. gadā kā dzērvenāju liegums. Kopš 2005. gada tas iekļauts Eiropas nozīmes īpaši aizsargājamo teritoriju Natura 2000 tīklā kā B tipa teritorija (teritorijas, kas noteiktas īpaši aizsargājamo sugu, izņemot putnus, un īpaši aizsargājamo biotopu aizsardzībai).



1. attēls. Dabas lieguma „Mazzalvītes purvs” novietojums

Dabas lieguma būtiskākās dabas aizsardzības vērtības ir tajā esošais purva un meža biotopu komplekss, kas nodrošina dzīvotni retām un aizsargājamām putnu, bezmugurkaulnieku un augu sugām.

Dabas liegumā konstatēti 6 Eiropas nozīmes aizsargājamie biotopi:

- 7110*¹ Neskarti augstie purvi;
- 7120 Degradēti augstie purvi, kuros iespējama vai noris dabiskā atjaunošanās;
- 7140 Pārejas purvi un slīkšņas;
- 7150 Ieplakas purvos;
- 91D0* Purvaini meži;
- 9010* Veci vai dabiski boreālie meži.

Dabas liegumā konstatētas vairākas Eiropas un Latvijas nozīmes retas un aizsargājamas sugas:

- 8 Latvijā īpaši aizsargājamas un 3 Eiropā aizsargājamas augu sugas;
- 7 Latvijā īpaši aizsargājamas un 8 Eiropā aizsargājamas putnu sugas;
- 1 Eiropā aizsargājama zīdītāju suga;
- 3 Eiropā aizsargājamas abinieku sugas;
- 3 mežaudžu atslēgas biotopu bezmugurkaulnieku sugas.

Dabas liegumam līdz šim nav ticis izstrādāts dabas aizsardzības plāns un pieņemti individuālie aizsardzības un izmantošanas noteikumi.

2010.-2011. gadā izstrādājams dabas aizsardzības plāns tiek sagatavots atbilstoši 09.10.2007. Ministru kabineta noteikumiem Nr. 686 „Noteikumi par īpaši aizsargājamās dabas teritorijas dabas aizsardzības plāna saturu un izstrādes kārtību” (grozījumi 27.01.2009.). Uzsākot dabas aizsardzības plāna izstrādi, 2010. gada 16. februārī Neretas novada domē tika organizēta informatīvā sanāksme (skat. 3. pielikumu). Pēc šīs sanāksmes tika izveidota dabas aizsardzības plāna izstrādes uzraudzības grupa, kuras pirmā sanāksme notika 2010. gada 26. jūlijā (skat. 3. pielikumu). Uzraudzības grupas otrā sanāksme notika 2010. gada 27. augustā, un tajā uzraudzības grupas dalībnieki vienojās, ka dabas aizsardzības plāns, ieviešot tajā vairākas korekcijas, ir nododams sabiedriskajai apspriešanai. Sabiedriskā apspriešana norisinājās no 2010. gada 15. septembra līdz 1. oktobrim, tās ietvaros 2010. gada 27. septembrī notika sabiedriskās apspriešanas sanāksme (skat. 6. pielikumu). Pēc sabiedriskās apspriešanas dabas aizsardzības plāns tika iesniegts Neretas novada pašvaldībā atzinuma saņemšanai. 2010. gada 28. oktobra Neretas novada domes sēdē tika sniegts pozitīvs atzinums par izstrādāto dabas aizsardzības plānu (skat. 7. pielikumu). 2010. gada 4. novembrī notika dabas aizsardzības plāna izstrādes uzraudzības grupas pēdējā sanāksme, kurā uzraudzības grupas locekļi apstiprināja, ka plāns izstrādāts atbilstoši MK noteikumu Nr. 686 „Noteikumi par īpaši aizsargājamās dabas teritorijas dabas aizsardzības plāna saturu un izstrādes kārtību” prasībām (skat. 3. pielikumu).

Izstrādājot dabas lieguma „Mazzalvītes purvs” dabas aizsardzības plānu 2011.-2021. gadam, tika izvirzīti dabas lieguma apsaimniekošanas ilgtermiņa un īstermiņa mērķi.

¹ ES nozīmes biotopa kods; ar zvaigznīti * apzīmēti ES prioritārie biotopi

Ilgtermiņa mērķis

Saglabāt dabas lieguma teritoriju kā dabisku purva un meža biotopu kopumu, kas kalpo par dzīvotni aizsargājamām putnu sugām, un kurā cilvēka darbības ietekme ir minimāla.

Īstermiņa mērķi

Šajā nodaļā ir uzskaitīti īstermiņa mērķi turpmākajiem 10 gadiem, kurus ir vēlams sasniegt dabas aizsardzības plāna darbības laikā un kas kalpo kā nosacījums, lai sasniegtu ilgtermiņa teritorijas apsaimniekošanas mērķi vai tuvotos tā sasniegšanai.

Plānošanas periodā galvenie īstermiņa mērķi tiek sadalīti vairākās grupās:

- A. Administratīvie un organizatoriskie mērķi**
- B. Dabas vērtību aizsardzība un apsaimniekošana**
- C. Sabiedrības informēšana un izglītošana**
- D. Rekreācija un tūrisms**
- E. Monitorings**

A. Administratīvie un organizatoriskie mērķi

- A.1. Pieņemt dabas lieguma individuālos aizsardzības un izmantošanas noteikumus (turpmāk – IAIN);
- A.2. Dabas lieguma robežu skaidri apzīmēt dabā;
- A.3. Neretas novada teritorijas plānojumā iestrādāt nosacījumus dabas lieguma teritorijas aizsardzībai.

B. Dabas vērtību aizsardzība un apsaimniekošana

- B.1. Dabas lieguma teritorijā nodrošināt dabas aizsardzības plānā un IAIN noteikto ierobežojumu ievērošanu.

C. Sabiedrības informēšana un izglītošana

- C.1. Pie dabas lieguma robežas uzstādīt informatīvo stendu.

D. Rekreācija un tūrisms

- D.1. Nodrošināt, ka dabas lieguma apmeklētāji neatstāj negatīvu ietekmi uz teritorijas dabas vērtībām.

E. Monitorings

- E.1. Teritorijā veikt Natura 2000 monitoringu, sevišķu uzmanību pievēršot dabiskās grāvju aizaugšanas ietekmei uz aizsargājamiem biotopiem;
- E.2. Veikt dabas aizsardzības plānā paredzēto pasākumu monitoringu.

Lai realizētu augstāk minētos mērķus, dabas liegumam „Mazzalvītes purvs” tika izstrādāti mērķiem pakārtoti apsaimniekošanas pasākumi (skat. 3. nodaļu). Katram apsaimniekošanas pasākumam definēti termiņi, prioritāte, aptuvenās izmaksas un potenciālais izpildītājs.

Šobrīd dabas liegumam nav noteikts funkcionālais zonējums. Tā kā teritorija ir salīdzinoši neliela un veido vienotu biotopu kompleksu, dabas aizsardzības plānā paredzēts saglabāt visā teritorijā dabas lieguma zonu un izvirzīt vienotus aizsardzības un izmantošanas noteikumus. Dabas aizsardzības plāna izstrādes laikā sagatavotais individuālo aizsardzības un izmantošanas noteikumu projekts sniegts 5.2. sadaļā.

1. Aizsargājamās teritorijas apraksts

1.1. Vispārēja informācija par aizsargājamo teritoriju

1.1.1. Aizsargājamās teritorijas atrašanās vieta un administratīvi teritoriālais sadalījums

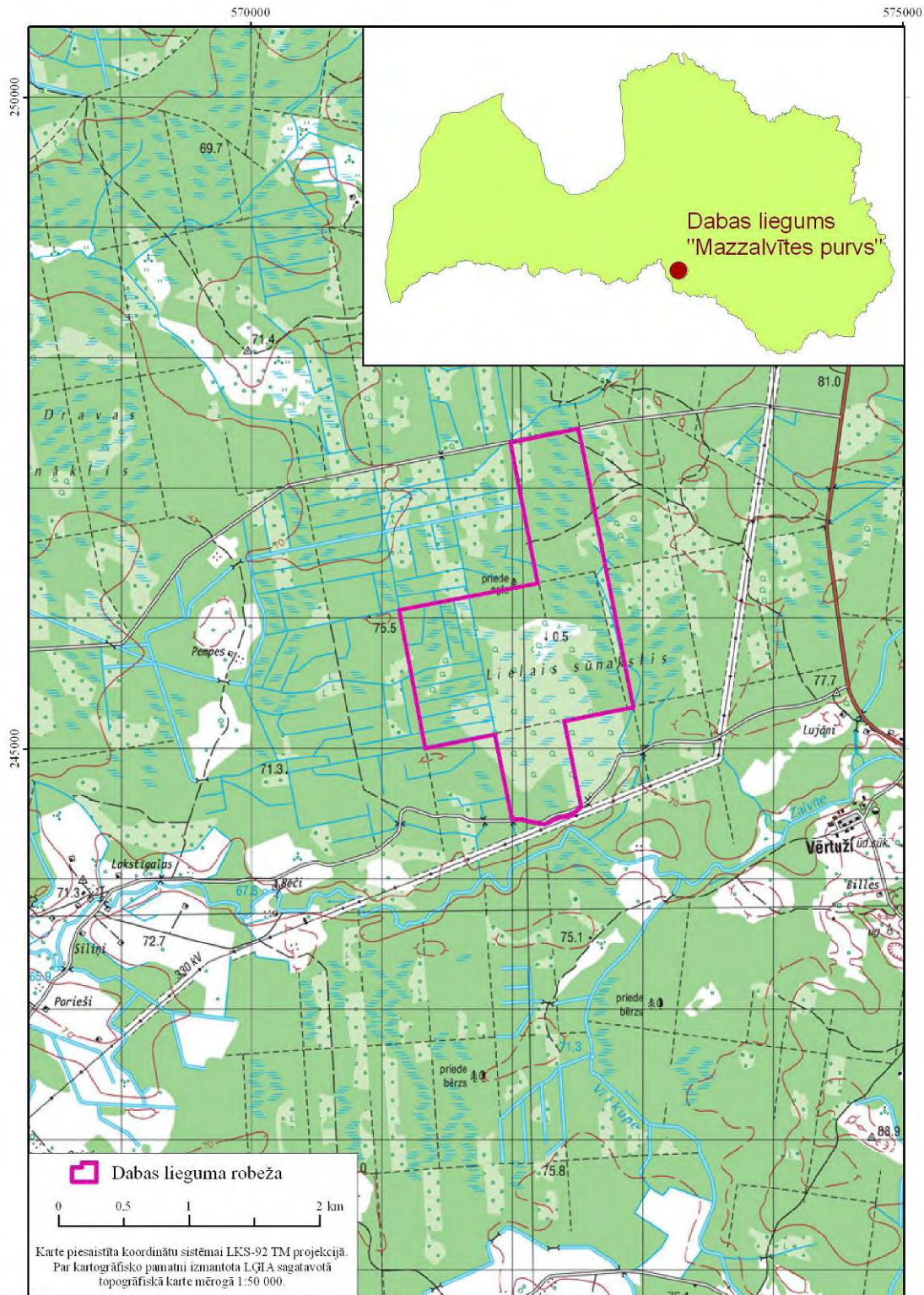
Dabas liegums „Mazzalvītes purvs” atrodas Latvijas dienvidu daļā, aptuveni 10 km no Lietuvas robežas. Dabas liegums ietilpst Neretas novadā (bijušais Aizkraukles rajona Zalves pagasts), lieguma platība ir 267 ha un tas aizņem 0,42% no Neretas novada teritorijas. Lieguma teritorija orientēta ziemeļrietumu-dienvidaustrumu virzienā, tās garums ap 2,8 km, platums – 1,6 km (skat. 1.1. attēlu).

Lieguma teritoriju nešķērso ceļi, tā dienvidu robeža iet pa autoceļu V934 (Spriciņi-Lujāni), kas savieno valsts pirmās šķiras autoceļus P86 (Sērene-Kalnieši) un P73 (Vecumnieki-Nereta-Subate), savukārt, ziemeļu robežai pieguļ vietējas nozīmes ceļš, kas savieno minētos valsts autoceļus.

1.1. tabula. Dabas lieguma “Mazzalvītes purvs” centroīda koordinātes

Platums (Z):	56°	21'	6"
Garums (A):	25°	10'	2"
LKS-92 X	245823		
LKS-92 Y	572131		

(Piezīme – LKS-92 ir Latvijas koordinātu sistēma-92.)



1.1.attēls. Dabas lieguma „Mazzalvītes purvs” atrašanās vieta

1.1.2. Aizsargājamās teritorijas zemes izmantošanas veidu raksturojums un zemes īpašuma formu apraksts

Lielāko daļu dabas lieguma (ap 150 ha) aizņem purvs, pārējā teritorija ir mežs.
Lieguma teritorijā ir divi Latvijas valstij piederoši zemes īpašumi, kuru valdītājs ir AS
„Latvijas valsts meži” (skat. 1.2. attēlu).



1.2. attēls. Zemes īpašumi dabas liegumā „Mazzalvītes purvs”

1.1.3. Pašvaldību teritoriju plānojumos noteiktā pašreizējā teritorijas izmantošana un atļautā (plānotā) izmantošana

Dabas lieguma „Mazzalvītes purvs” teritorijā ir spēkā Zalves pagasta teritorijas plānojums 2008.-2020. gadam. Teritorijas plānojuma grafiskajā daļā dabas lieguma teritorija noteikta kā mežsaimniecībā izmantojamā teritorija (gan pašreizējā, gan plānotā (atļautā) teritorijas izmantošana), kā arī norādītas dabas lieguma robežas.

Atļautā izmantošana un nolūki, kādos atļauts būvēt, pārbūvēt, ierīkot vai izmantot būves uz zemes, kas paredzēta kā mežsaimniecībā izmantojamā teritorija, ir mežsaimnieciska izmantošana, mežaparks, parks, apstādījumi, lauksaimnieciskā izmantošana, viensēta, pansija, viesu māja, transporta infrastruktūra, hidrotehniskās būves (meliorācijas grāvji). Meža izmantošanu nosaka meža ierīcības un apsaimniekošanas plāni, kas izstrādājami noteiktā kārtībā. Jebkādas darbības plānojuma teritorijā, kas ietekmētu AS „Latvijas valsts meži” apsaimniekojamo mežu zemes, mežaudzes un ainavas stāvokli, saskaņojamas ar AS „Latvijas valsts meži”. Jebkura būvniecība (ja tā skar AS „Latvijas valsts meži” apsaimniekošanā esošās platības, kur tā nav aizliegta ar citiem normatīvajiem dokumentiem), ierosināma atbilstoši 01.04.1997. MK noteikumiem NR. 112 „Vispārējie būvnoteikumi”, rakstiski saskaņojot ar AS „Latvijas valsts meži” kā valsts meža zemju apsaimniekotāju, kā arī ievērojot pagasta teritorijai raksturīgo ainavu un kultūrvidi. Mežsaimniecībā izmantojamās teritorijās atļauta meliorācijas sistēmas izveidošana un atjaunošana.

Teritorijas izmantošanas un apbūves noteikumos norādīts, ka darbības dabas lieguma „Mazzalvītes purvs” teritorijā reglamentē 22.07.2003. MK noteikumi Nr. 415 „Īpaši aizsargājamo dabas teritoriju vispārējie izmantošanas un aizsardzības noteikumi” (šobrīd zaudējuši spēku, to vietā pieņemti 16.03.2010. MK noteikumi Nr. 264 „Īpaši aizsargājamo dabas teritoriju vispārējie izmantošanas un aizsardzības noteikumi”), kā arī likums „Par īpaši aizsargājamām dabas teritorijām”.

Teritorijas plānojuma grafiskajā daļā attēlota valsts 2. šķiras autoceļa V934 ekspluatācijas aizsargjosla 30 m platumā, kā arī 110 kV elektrolīnijas 30 m ekspluatācijas aizsargjosla, kas skar dabas lieguma teritorijas dienvidu daļu. Dabas liegumā esošajām ūdenstecēm (pārsvarā meliorācijas grāvjiem) aizsargjosla teritorijas plānojuma grafiskajā daļā nav attēlota.

1.1.4. Esošais funkcionālais zonējums

Dabas liegumam „Mazzalvītes purvs” līdz šim nav ticis noteikts funkcionālais zonējums.

1.1.5. Aizsardzības un apsaimniekošanas īsa vēsture

Dabas liegums „Mazzalvītes purvs” nodibināts 1977. gadā kā dzērvenāju liegums. Laikā no 2001. līdz 2004. gadam notikušā projekta „Latvijas Īpaši aizsargājamo dabas teritoriju sistēmas saskaņošana ar EMERALD /Natura 2000 aizsargājamo teritoriju tīklu” ietvaros notika dabas lieguma teritorijas apsekošana un tajā atrodamo sugu un

biotopu novērtēšana (2001. gadā). Teritoriju veido degradēts augstais purvs, ko ietver purvainis mežs, un boreālo mežu fragmenti, kā arī pārejas purvs. Apsekošanas laikā konstatētas divas ES Biotopu direktīvas zivju sugas (straute nēģis *Lampetra planeri* un platgalve *Cottus gobio*), kā arī aizsargājama augu suga – plankumainā dzegužpirkstīte – un 8 ES Putnu direktīvas sugas.

Dabas lieguma robežas apstiprinātas ar MK noteikumu Nr. 212 „Par dabas liegumiem” (15.06.1996 ar grozījumiem līdz 14.03.2006.) 11. pielikumu.

2005. gadā ar likuma „Par īpaši aizsargājamām dabas teritorijām” grozījumiem dabas liegums „Mazzalvītes purvs” noteikts kā B tipa² Natura 2000 teritorija.

Līdz šim dabas liegumam nav bijis izstrādāts dabas aizsardzības plāns un individuālie apsaimniekošanas un izmantošanas noteikumi. Šobrīd dabas lieguma teritorijā esošos mežus apsaimnieko AS „Latvijas valsts meži” Vidusdaugavas mežsaimniecības Ērberģes iecirknis.

1.1.6. Kultūrvēsturiskais raksturojums

Dabas lieguma teritorijā un tai piegulošajās teritorijās nav konstatētas kultūrvēsturiskas vērtības.

1.1.7. Valsts un pašvaldības institūciju funkcijas un atbildība aizsargājamā teritorijā

Dabas lieguma teritorijai nav savas administrācijas. Šādas teritorijas pārvaldīšanu realizē Dabas aizsardzības pārvalde (saskaņā ar 02.06.2009. MK noteikumiem Nr.507 "Dabas aizsardzības pārvaldes nolikums", grozījumi 08.12.2009.).

Teritoriju apsaimnieko valsts īpašumā esošo meža zemju valdītājs – AS „Latvijas valsts meži” Vidusdaugavas mežsaimniecība. Teritorija atrodas Zalves pagastā, kas kopš 2009. gada 1. jūnija administratīvi teritoriālās reformas iekļauts Neretas novadā.

Līdz ar 18.06.2009 gadā veiktajiem grozījumiem likumā „Par īpaši aizsargājamām teritorijām” valsts nozīmes aizsargājamo teritoriju kontroli īpaši aizsargājamo sugu un biotopu, mikroliegumu apsaimniekošanas un aizsardzības jomā īsteno Dabas aizsardzības pārvaldes Teiču dabas rezervāta administrācija, citās vides jomās — Valsts vides dienests, kā arī citas valsts institūcijas savas kompetences ietvaros. Dabas lieguma teritorijas kontroli īsteno Valsts vides dienesta Madonas reģionālā vides pārvalde un Valsts meža dienesta Sēlijas virsmežniecība.

Dabas aizsardzības plāna izstrādi un pēc tam arī tā ieviešanu uzrauga Dabas aizsardzības pārvalde.

² teritorijas, kas noteiktas īpaši aizsargājamo sugu, izņemot putnus, un īpaši aizsargājamo biotopu aizsardzībai;

1.2. Normatīvo aktu normas, kas attiecas uz konkrēto aizsargājamo teritoriju

Latvijas vides un dabas aizsardzības stratēģiskie dokumenti

Nacionālais vides politikas plāns ir akceptēts Ministru kabinetā 03.02.2004.

Bioloģiskās daudzveidības saglabāšanai Nacionālais vides politikas plāns paredz:

- 1) saglabāt un atjaunot ekosistēmu un to dabisko struktūru daudzveidību;
- 2) saglabāt un veicināt vietējo savvaļas sugu daudzveidību.

Ilgspējīgas mežsaimniecības nodrošināšanai paredzēts saglabāt meža bioloģisko daudzveidību un ekoloģisko funkciju kvalitāti klimata un ūdens režīma regulācijā, kā arī augsnes aizsardzībā un paaugstināt meža īpašnieku, apsaimniekotāju un sabiedrības zināšanas par meža bioloģiskās daudzveidības un meža ekoloģisko funkciju nozīmību.

Bioloģiskās daudzveidības nacionālā programma, kas ir akceptēta Ministru Kabinetā 16.05.2000., paredz dažādus pasākumus, kuri nepieciešami ES direktīvu ieviešanai. Programma paredz īpaši aizsargājamo teritoriju pilnveidošanu, aizsargājamo augu un dzīvnieku sugu dzīvotņu aizsardzības nodrošināšanu, labvēlīga aizsardzības statusa nodrošināšanu tām sugām, kuras ir apdraudētas.

Vides un dabas aizsardzības normatīvie akti

„**Vides aizsardzības likums**” (15.11.2006., grozījumi 21.06.2007., 14.02.2008. un 14.11.2008.) nosaka resursu ilgtspējīgu izmantošanu, valsts pārvaldes institūciju un pašvaldību institūciju kompetenci vides aizsardzībā un dabas resursu izmantošanā, Latvijas Republikas iedzīvotāju tiesības uz kvalitatīvu dzīves vidi, Latvijas Republikas iedzīvotāju pienākumus vides aizsardzībā un dabas resursu izmantošanā, sabiedrības tiesības saņemt vides informāciju un piedalīties ar vides aizsardzību saistītu lēmumu pieņemšanā. Vides aizsardzības likums nosaka valsts kontroli vides jomā, atbildību par nodarīto kaitējumu, kas nodarīts īpaši aizsargājamām dabas teritorijām, mikroliegumiem, aizsargājamām sugām un biotopiem, ūdeņiem, augsnei un zemes dzīlēm.

„**Noteikumi par preventīvajiem un sanācijas pasākumiem un kārtību, kādā novērtējams kaitējums videi un aprēķināmas preventīvo, neatliekamo un sanācijas pasākumu izmaksas**” (24.04.2007. MK noteikumi Nr. 281) nosaka zaudējumu atlīdzināšanas kārtību, atlīdzības lielumu un sugu sarakstu, par kuru iznīcināšanu jāatlīdzina zaudējumi.

„**Noteikumi par kritērijiem, kurus izmanto, novērtējot īpaši aizsargājamām sugām vai īpaši aizsargājamiem biotopiem nodarītā kaitējuma ietekmes būtiskumu**” (27.03.2007. MK noteikumi Nr. 213) nosaka kritērijus, kurus izmanto, novērtējot īpaši aizsargājamām sugām vai īpaši aizsargājamiem biotopiem nodarītā kaitējuma ietekmes būtiskumu salīdzinājumā ar pamatstāvokli.

Likums “**Par īpaši aizsargājamām dabas teritorijām**” (02.03.1993., grozījumi 30.10.1997., 28.02.2002., 12.12.2002., 20.11.2003., 15.09.2005., 10.05.2007.30.04.2009. un 18.06.2009.) definē aizsargājamo teritoriju kategorijas un

nosaka nepieciešamību tām izstrādāt dabas aizsardzības plānus, individuālos aizsardzības un izmantošanas noteikumus.

18. panta 4. apakšpunktā teikts, ka aizsargājamās teritorijas individuālos aizsardzības un izmantošanas noteikumus, kā arī valsts un reģionālās attīstības plānošanas dokumentus izstrādā un aizsargājamo teritoriju apsaimnieko, ievērojot plānu, un plānam ir ieteikuma raksturs.

Likuma pielikumā uzskaitītas Eiropas nozīmes aizsargājamās dabas teritorijas (Natura 2000). Dabas liegums „Mazzalvītes purvs” ir B tipa teritorija, kas noteikta īpaši aizsargājamo sugu, izņemot putnus, un īpaši aizsargājamo biotopu aizsardzībai. Teritorijas kods ir LV0500800.

„Noteikumi par dabas liegumiem” (MK noteikumi Nr. 212 no 26.06.2001. ar grozījumiem līdz 14.03.2006) nosaka dabas liegumu robežas un teritoriju aizsardzības statusu. Šo MK noteikumu 11. pielikumā sniegta dabas lieguma „Mazzalvītes purvs” robežu shēma, robežpunktu koordinātes un apraksts.

„Īpaši aizsargājamo dabas teritoriju vispārējie aizsardzības un izmantošanas noteikumi” (16.03.2010. MK noteikumi Nr. 264) nosaka īpaši aizsargājamo dabas teritoriju vispārējo aizsardzības un izmantošanas kārtību, pieļaujamo un aizliegto darbību veidus tajās, kā arī aizsargājamo teritoriju apzīmēšanai dabā lietojamās speciālās informatīvās zīmes paraugu un tās lietošanas un izveidošanas kārtību. Teritorijām, kurām nav izstrādāti individuālie aizsardzības un izmantošanas noteikumi, tās aizsardzības un izmantošanas kārtību nosaka šie MK noteikumi.

Noteikumi **„Eiropas nozīmes aizsargājamo dabas teritoriju (Natura 2000) izveidošanas kritēriji Latvijā”** (28.05.2002. MK noteikumi Nr. 199, izdoti saskaņā ar likuma “Par īpaši aizsargājamām dabas teritorijām” 43. panta otro daļu) nosaka kritērijus, kas piemērojami Eiropas nozīmes aizsargājamo dabas teritoriju izveidošanai Latvijā.

„Noteikumi par kritērijiem, pēc kuriem nosakāmi kompensējošie pasākumi Eiropas nozīmes aizsargājamo dabas teritoriju (Natura 2000) tīklam, to piemērošanas kārtību un prasībām ilgtermiņa monitoringa plāna izstrādei un ieviešanai” (18.07.2006. MK noteikumi Nr. 594) nosaka kompensējošo pasākumu veikšanas kārtību, ja paredzētā darbība negatīvi ietekmēs Natura 2000 teritorijā esošas sugas vai biotopus, un šo kompensējošo pasākumu rezultātu monitoringa kārtību.

„Noteikumi par īpaši aizsargājamās dabas teritorijas dabas aizsardzības plāna saturu un izstrādes kārtību” (09.10.2007. MK noteikumi Nr. 686, grozījumi 27.01.2009.) nosaka, kādai informācijai jābūt ietvertai dabas aizsardzības plānā un kāda ir dabas aizsardzības plāna izstrādes kārtība.

„Sugu un biotopu aizsardzības likums” (16.03.2000., grozījumi 15.09.2005., 26.10.2006. un 07.05.2009.) regulē sugu un biotopu aizsardzību, apsaimniekošanu un uzraudzību, veicina populāciju un biotopu saglabāšanu, kā arī regulē īpaši aizsargājamo sugu un biotopu noteikšanas kārtību. Likums nosaka valsts pārvaldes un institūciju kompetenci un zemes īpašnieku un pastāvīgo lietotāju pienākumus un tiesības sugu un biotopu aizsardzībā, kā arī nepieciešamību veikt sugu un biotopu monitoringu.

„Noteikumi par īpaši aizsargājamo sugu un ierobežoti izmantojamo īpaši aizsargājamo sugu sarakstu” (14.11.2000. MK noteikumi Nr. 396, grozījumi 27.07.2004.) uzskaita Latvijā aizsargājamās dzīvo organismu sugas. Dabas liegumā „Mazzalvītes purvs” konstatētas 6 šajā sarakstā minētas vaskulāro augu sugas un 5 putnu sugas (skat. 2.4. sadaļu).

Noteikumi **„Par Latvijā sastopamo Eiropas Savienības prioritāro sugu un biotopu sarakstu”** (21.02.2006. MK noteikumi Nr. 153 ar grozījumiem līdz 27.01.2009) nosaka Latvijā sastopamo Eiropas Savienības prioritāro sugu un biotopu sarakstu. Dabas lieguma „Mazzalvītes purvs” teritorijā konstatēti šādi Eiropas Savienības prioritārie biotopi: Neskarti augstie purvi (7110*), Purvaini meži (91D0*), Veci vai dabiski boreālie meži (9010*).

„Noteikumi par to Eiropas Kopienā nozīmīgu dzīvnieku un augu sugu sarakstu, kurām nepieciešama aizsardzība, un to dzīvnieku un augu sugu indivīdu sarakstu, kuru ieguvei savvaļā var piemērot ierobežotas izmantošanas nosacījumus” (15.09.2009. MK noteikumi Nr. 1055) nosaka to Eiropas Kopienā nozīmīgu dzīvnieku un augu sugu sarakstu, kurām nepieciešama aizsardzība (1.pielikums), un to Eiropas Kopienā nozīmīgu dzīvnieku un augu sugu indivīdu sarakstu, kuru ieguvei savvaļā var piemērot ierobežotas izmantošanas nosacījumus (2.pielikums). Dabas lieguma „Mazzalvītes purvs” teritorijā konstatētas 2 augu sugas un 2 abinieku sugas, kas minētas šo noteikumu 2. pielikumā, un 1 abinieku suga, kas minēta šo noteikumu 1. pielikumā.

Noteikumi **„Par īpaši aizsargājamo biotopu veidu sarakstu”** (05.12.2000. MK noteikumi Nr. 421, grozījumi 25.01.2005. un 27.01.2009.) nosaka biotopu sarakstu, kurā iekļauti apdraudēti vai reti biotopi. Dabas lieguma teritorijā konstatēts viens šajā sarakstā minēts biotops – Pārejas purvi un slīkšņas.

„Mikroliegumu izveidošanas, aizsardzības un apsaimniekošanas noteikumi” (30.01.2001. MK noteikumi Nr. 45, grozījumi 31.05.2005.) nosaka mikroliegumu izveidošanas, aizsardzības un apsaimniekošanas kārtību un sugu sarakstus, kam var noteikt mikroliegumus.

Likums **„Par zemes īpašnieku tiesībām uz kompensāciju par saimnieciskās darbības ierobežojumiem aizsargājamās teritorijās”** (30.06.2005., grozījumi 20.10.2005., 19.12.2006., 04.04.2007., 08.11.2007. un 14.11.2008.) nosaka kompensācijas piešķiršanas nosacījumus, atlīdzības apmēra novērtēšanu un atlīdzības piešķiršanas kārtību, zemes atpirkšanas nosacījumus.

„Kārtība, kādā novērtē atlīdzības apmēru par saimnieciskās darbības ierobežojumiem aizsargājamās dabas teritorijās un mikroliegumos, kā arī izmaksā un reģistrē atlīdzību” (21.03.2006. MK noteikumi Nr. 219, grozījumi 28.07.2008.) nosaka kārtību, kādā novērtē atlīdzības apmēru par saimnieciskās darbības ierobežojumiem īpaši aizsargājamās dabas teritorijās un mikroliegumos (turpmāk – atlīdzība), atlīdzības novērtēšanas metodiku un atlīdzības izmaksas un atlīdzības izmaksu reģistrācijas kārtību un termiņus.

„Noteikumi par zemesgabala vērtības noteikšanu zemes atpirkšanas vajadzībām īpaši aizsargājamās dabas teritorijās” (07.07.2008. MK noteikumi Nr. 507) nosaka kārtību, kādā Valsts zemes dienests zemes atpirkšanas vajadzībām nosaka zemesgabala vērtību, ņemot vērā Nekustamā īpašuma valsts kadastra informācijas sistēmā reģistrētos datus par zemesgabala platību, zemes lietošanas veidu platībām, apgrūtinājumiem (izņemot apgrūtinājumus saistībā ar aizsargājamo teritoriju aizsardzību un izmantošanu regulējošos normatīvajos aktos noteiktajiem saimnieciskās darbības ierobežojumiem) un citu ar nekustamā īpašuma tirgu saistīto informāciju, kas aktualizēta atbilstoši pēdējo sešu mēnešu pārskata periodam attiecīgajā administratīvajā teritorijā, ņemot vērā nekustamā īpašuma lietošanas mērķi.

„Noteikumi par prioritāro secību zemesgabalu atpirkšanai un kompensācijas izmaksas termiņiem un kārtību” (30.06.2008. MK noteikumi Nr. 491) nosaka zemes atpirkšanas iesniegumu pieņemšanas kārtību un zemesgabalu atpirkšanas prioritāro secību; termiņus un kārtību, kādā izmaksā kompensāciju par atpērkamo zemesgabalu; atlīdzības izmaksu reģistrācijas kārtību.

„Kārtība, kādā zemes lietotājiem nosakāmi to zaudējumu apmēri, kas saistīti ar īpaši aizsargājamo nemedījamo sugu un migrējošo sugu dzīvnieku nodarītajiem būtiskiem postījumiem” (20.11.2007. MK noteikumi Nr. 778) nosaka kārtību, kādā zemes lietotājiem nosakāmi to zaudējumu apmēri, kas saistīti ar īpaši aizsargājamo nemedījamo sugu un migrējošo sugu dzīvnieku nodarītajiem būtiskiem postījumiem.

Likums **„Par ietekmes uz vidi novērtējumu”** (13.11.1998., grozījumi 30.05.2001., 19.06.2003., 26.02.2004., 15.09.2005., 07.06.2007. un 06.01.2009.) nosaka darbības un objektus, kuriem ir nepieciešams ietekmes uz vidi novērtējums un darbības, kurām ir nepieciešams sākotnējais ietekmes uz vidi novērtējums, kā arī nosaka plānošanas dokumentus, kuriem nepieciešams stratēģiskais ietekmes uz vidi novērtējums.

4¹.pants paredz, ka kompetentā institūcija var pieņemt lēmumu par ietekmes novērtējumu uz Eiropas nozīmes aizsargājamo dabas teritoriju arī darbībām, kuras nav iekļautas likuma 1. un 2. pielikumā. Novērtējums jāveic saskaņā ar atsevišķi noteiktu kārtību.

„Kārtība, kādā novērtējama paredzētās darbības ietekme uz vidi” (17.02.2004. MK noteikumi Nr. 87, grozījumi 06.06.2006. un 06.01.2009.) nosaka, kā veicams ietekmes uz vidi novērtējums darbībām, kas tiek plānotas Natura 2000 vietu teritorijā vai to tuvumā.

„Kārtība, kādā novērtējama ietekme uz Eiropas nozīmes īpaši aizsargājamo dabas teritoriju (Natura 2000)” (06.06.2006. MK noteikumi Nr. 455) nosaka, kā novērtējama to paredzēto darbību ietekme uz Eiropas nozīmes īpaši aizsargājamo dabas teritoriju (Natura 2000), kuru īstenošanai nav jāveic ietekmes uz vidi novērtējums.

Meža zemes

“**Meža likuma**” (24.02.2000., ar grozījumiem, kas izsludināti līdz 28.11.2008.) mērķis ir regulēt visu Latvijas mežu ilgtspējīgu apsaimniekošanu, visiem meža īpašniekiem vai tiesiskajiem valdītājiem garantējot vienādas tiesības, īpašumtiesību neaizskaramību un saimnieciskās darbības patstāvību un nosakot vienādus pienākumus.

“**Dabas aizsardzības noteikumi meža apsaimniekošanā**” (MK noteikumi Nr.189, 08.05.2001., izdoti saskaņā ar Meža likuma 13.pantu un 37.panta pirmo daļu, ar grozījumiem, kas izsludināti līdz 17.05.2005.) nosaka vispārējās dabas aizsardzības prasības meža apsaimniekošanā, galvenajā un kopšanas cirtē, kā arī saimnieciskās darbības ierobežojumus dzīvnieku vairošanās sezonas laikā.

“**Noteikumi par koku ciršanu meža zemēs**” (MK noteikumi Nr.892, 31.10.2006., izdoti saskaņā ar Meža likuma 13.pantu) nosaka galvenās cirtes un kopšanas cirtes kritērijus, kārtību mežaudzes atzīšanai par neproduktīvu, slimību inficēto vai kaitēkļu invadēto koku ciršanas kārtību, cirsmu izveidošanas kārtību, koku ciršanas kārtību ārkārtas situācijās.

“**Noteikumi par meža aizsardzības pasākumiem un ārkārtas situāciju izsludināšanu mežā**” (MK noteikumi Nr.421, 10.06.2008. izdoti saskaņā ar Meža likuma 28.pantu) nosaka meža aizsardzības pasākumus, to izpildes kārtību un termiņus, kārtību, kādā izsludināmas ārkārtas situācijas sakarā ar meža ugunsgrēku izplatīšanos, meža kaitēkļu savairošanos un slimību izplatīšanos masveidā. Šie noteikumi attiecas arī uz īpaši aizsargājamajām dabas teritorijām, ja individuālajos aizsardzības un izmantošanas noteikumos nav noteikts citādi.

Ūdeņi

Ūdens apsaimniekošanas likuma (16.10.2002., grozījumi 12.12.2002., 29.04.2004. 03.02.2005. un 23.04.2009.) mērķis ir izveidot tādu virszemes un pazemes ūdeņu aizsardzības sistēmu, kas: veicina ilgtspējīgu un racionālu ūdens resursu lietošanu, nodrošinot to ilgtermiņa aizsardzību un iedzīvotāju pietiekamu apgādi ar labas kvalitātes virszemes un pazemes ūdeni; novērš ūdens un no ūdens tieši atkarīgo sauszemes ekosistēmu un mitrāju stāvokļa pasliktināšanos, aizsargā šīs ekosistēmas un uzlabo to stāvokli. Dabas liegumā „Mazzalvītes purvs” izdalītie ūdensobjekti ir aprakstīti 1.3.3. sadaļā.

“**Aizsargjoslu likums**” (05.02.1997., grozījumi 12.04.2002, 19.06.2003, 22.06.2005. 18.03.2008 un 14.05.2009.) nosaka dažādus aprobežojumus ūdenstilpju un ūdensteču aizsargjoslās, ūdenstilpju un ūdensteču aizsargjoslu platumu atkarībā no to izmēriem.

“**Virszemes ūdensobjektu aizsargjoslu noteikšanas metodika**” (Ministru kabineta noteikumi Nr. 406, 03.06.2008.) regulē aizsargjoslu noteikšanas kārtību, apzīmēšanu dabā, vides aizsardzības prasības aizsargjoslās.

“**Noteikumi par virszemes un pazemes ūdeņu kvalitāti**” (Ministru kabineta noteikumi Nr. 118, 12.03.2002, grozījumi 04.10.2005 un 07.07.2008., izdoti saskaņā

ar likuma "Par piesārņojumu" 12.panta otro daļu) nosaka prioritāros zivju ūdeņus, kuros nepieciešams veikt ūdeņu aizsardzību vai kvalitātes uzlabošanas pasākumus, lai nodrošinātu zivju populācijām labvēlīgus apstākļus.

Tūrisms

„Tūrisma likums” (17.09.1998., grozījumi 07.10.1999., 24.01.2002., 27.02.2003. un 16.02.2006.) mērķis ir radīt tiesisku pamatu tūrisma nozares attīstībai Latvijā, noteikt kārtību, kādā valsts pārvaldes iestādes, pašvaldības un uzņēmumi (uzņēmējsabiedrības) darbojas tūrisma jomā, un aizsargāt tūristu intereses; likums definē dabas tūrismu.

Medības

„Medību likums” (08.07.2003., grozījumi 19.12.2006. un 14.06.2007.) nosaka medību saimniecības pamatnoteikumus Latvijas Republikā un arī medību un medību saimniecības organizēšanu dzīvnieku skaita regulēšanas nolūkos īpaši aizsargājamās dabas teritorijās.

„Medību noteikumi” (MK noteikumi Nr. 760, 23.12.2003., grozījumi 23.03.2004. un 28.04.2008.) nosaka medīšanas termiņus medījamām sugām, kā arī gadījumus, kādos iespējamās medības ārpus termiņiem. Šie noteikumi paredz, ka medības īpaši aizsargājamās dabas teritorijās nosaka ne tikai šie noteikumi, bet arī īpaši aizsargājamo dabas teritoriju vispārējie aizsardzības un izmantošanas noteikumi, attiecīgo teritoriju individuālie aizsardzības un izmantošanas noteikumi un citi medības reglamentējošie normatīvie akti.

Īpašuma tiesības un teritorijas plānojumi

Civillikuma (28.01.1937.) TREŠĀ DAĻA (Lietu tiesības ar 12.12.2002. grozījumiem), trešā nodaļa (Īpašums), piektā apakšnodaļa (Īpašuma aprobežojumi), III. Īpašuma lietošanas tiesības aprobežojumi.

1082. pants nosaka: “Īpašuma lietošanas tiesības aprobežojumu noteic vai nu likums, vai tiesas lēmums, vai arī privāta griba ar testamentu vai līgumu, un šis aprobežojums var attiekties kā uz dažu lietu tiesību piešķiršanu citām personām, tā arī uz to, ka īpašniekam jāatturas no zināmām lietošanas tiesībām, vai arī jāpacieš, ka tās izlieto citi.”

„Teritorijas plānošanas likuma” (12.06.2002., grozījumi 27.12.2002., 10.04.2003., 17.08.2004., 27.01.2005., 28.12.2006., 29.03.2007., 08.11.2007. un 13.11.2008.) mērķis ir veicināt ilgtspējīgu un līdzsvarotu attīstību valstī, izmantojot efektīvu teritorijas plānošanas sistēmu.

„Vietējās pašvaldības teritorijas plānošanas noteikumi” (06.10.2009. MK noteikumi Nr. 1148, grozījumi 11.11.2009.) nosaka teritorijas plānojuma sastāvdaļas, tā izstrādes un sabiedriskās apspriešanas, spēkā stāšanās, grozīšanas, apturēšanas, likumības izvērtēšanas un ievērošanas pārraudzības kārtību vietējās pašvaldības līmenī.

Likuma „**Par zemes lietošanu un zemes ierīcību**” (21.06.1991., grozījumi 27.04.1993., 10.11.1994., 14.09.2006., 08.01.2007. un 14.06.2007.) uzdevums ir aizsargāt zemes lietotāju tiesības un regulēt zemes lietošanas un zemes ierīcības pamatnoteikumus.

Likums „**Par nekustamā īpašuma nodokli**” (17.06.1997., grozījumi 13.11.1997., 21.10.1998., 21.01.1999., 25.11.1999., 23.11.2000., 22.11.2001., 12.12.2002., 20.06.2003., 20.10.2005., 27.09.2007. un 08.11.2007.) nosaka nodokļu aprēķināšanas un maksāšanas kārtību, nodokļu atvieglojumus.

“**Aizsargjoslu likums**” (05.02.1997., grozījumi 12.04.2002, 19.06.2003, 22.06.2005. 18.03.2008 un 14.05.2009.) nosaka zemes īpašumu izmantošanas aprobežojumus autoceļu, elektrolīniju un purvu aizsargjoslās.

Starptautiskās saistības

Konvencija „**Par bioloģisko daudzveidību**”, kurai Latvija pievienojās ar likumu “Par 1992. gada 5. jūnija Riodežaneiro konvenciju par bioloģisko daudzveidību”. Šīs konvencijas uzdevumi ir bioloģiskās daudzveidības saglabāšana un dzīvās dabas ilgtspējīga izmantošana.

Bernes konvencija „**Par Eiropas dzīvās dabas un dabisko dzīvotņu aizsardzību**”, kas Latvijā apstiprināta ar likumu „Par 1979. gada Bernes konvenciju par Eiropas dzīvās dabas un dabisko dzīvotņu saglabāšanu” (17.12.1996). Šīs konvencijas mērķis ir aizsargāt savvaļas floru un faunu un to dabiskās dzīvotnes, īpaši tās sugas un dzīvotnes, kuru aizsardzībai nepieciešama vairāku valstu sadarbība, kā arī veicināt šādu sadarbību. Īpaša uzmanība pievērsta apdraudētajām un izzūdošajām sugām, tai skaitā apdraudētajām un izzūdošajām migrējošajām sugām.

Eiropas Padomes Direktīva „Par savvaļas putnu aizsardzību” 2009/147/EC (30.11.2009.).

Direktīva pieņemta, lai saglabātu migrējošo sugu populācijas tādā līmenī, kas atbilst īpašajām ekoloģiskajām, zinātniskajām un kultūras prasībām, tai pašā laikā ņemot vērā ekonomiskās un rekreācijas vajadzības, vai lai regulētu šo sugu populāciju lielumu atbilstībā šim līmenim. Daudzas savvaļas putnu sugas, kuras dabiski sastopamas Eiropas teritorijā, skaitliski samazinās, dažos gadījumos tas notiek ļoti strauji, un tas rada nopietnus draudus vides aizsardzībai, īpaši tādēļ, ka tiek apdraudēts bioloģiskais līdzsvars.

Eiropas Padomes Direktīva „Par dabisko dzīvotņu, savvaļas faunas un floras aizsardzību” 92/43/EEC (21.05.1992).

Direktīvas mērķis ir veicināt bioloģiskās daudzveidības saglabāšanos, veicot dabisko biotopu un faunas un floras aizsardzību. Tā nosaka, ka programmas Natura 2000 ietvaros jāizveido Vienotais Eiropas ekoloģiskais tīkls, kurš aptver īpaši aizsargājamās teritorijas. Šim tīklam jānodrošina, dabisko biotopu tipu un attiecīgo sugu biotopu saglabāšanu, vai kur tas nepieciešams, labvēlīgā aizsardzības statusā atjaunošanu to dabiskās izplatības areāla robežās.

1.3. Īss aizsargājamās teritorijas fiziski ģeogrāfiskais raksturojums

1.3.1. Klimats

Dabas liegums „Mazzalvītes purvs” pēc fiziogēogrāfiskās rajonēšanas atrodas Viduslatvijas zemienes Taurkalnes līdzenumā. Tam raksturīgs vidēji silts un vidēji mitrs klimats. Tā kā Taurkalnes līdzenums pakāpeniski paaugstinās austrumu virzienā, teritorijā brīvi nokļūst rietumu un dienvidrietumu gaisa masas. Gada nokrišņu daudzums ir 650-700 mm (no tiem siltajā periodā aptuveni 450 mm, aukstajā – 200-250 mm). Gada vidējā temperatūra teritorijā ir 5,8 °C, janvārī no -5,8 līdz -6,2, jūlijā – 17,0 līdz 17,5; aktīvo temperatūru summa 1900-2000. Bez sala periods vidēji ir 140-160 dienas, pēdējās pavasara salnas novērojamas ap 14. maiju, pirmās rudens salnas ap 29. septembri. Konstatētais sniega segas biezums ir līdz 25 cm, tā saglabājas līdz 106 dienām. (Latvijas daba, 1998)

1.3.2. Ģeoloģija un ģeomorfoloģija

Dabas liegums atrodas Viduslatvijas zemienes Taurkalnes līdzenumā. Dabas lieguma teritorija atrodas samērā plašā purvainā teritorijā starp Zalvītes un Viesītes upēm. Liegumā iekļauta daļa Lielā Sūnākļa purva, kas, līdzīgi pārējiem Taurkalnes līdzenuma purviem, veidojies no aizaugušiem Daudzevas sprostezera paliku ezeriem. Augstā purva morfoloģija atspoguļojas arī reljefā – purva centrālā daļa ir aptuveni 1-1,5 m augstāka par tā perifēriju. Lieguma ziemeļu daļā iestiepjas austrumu-rietumu virzienā orientēts reljefa paaugstinājums, kas ir uz austrumiem no lieguma esošā Zalves vaļņa atzars. Vaļņveida reljefa pacēlumus šai apvidū pārsvarā veido ledāja deformēti smilts un grants nogulumu. (Latvijas daba, 1998)

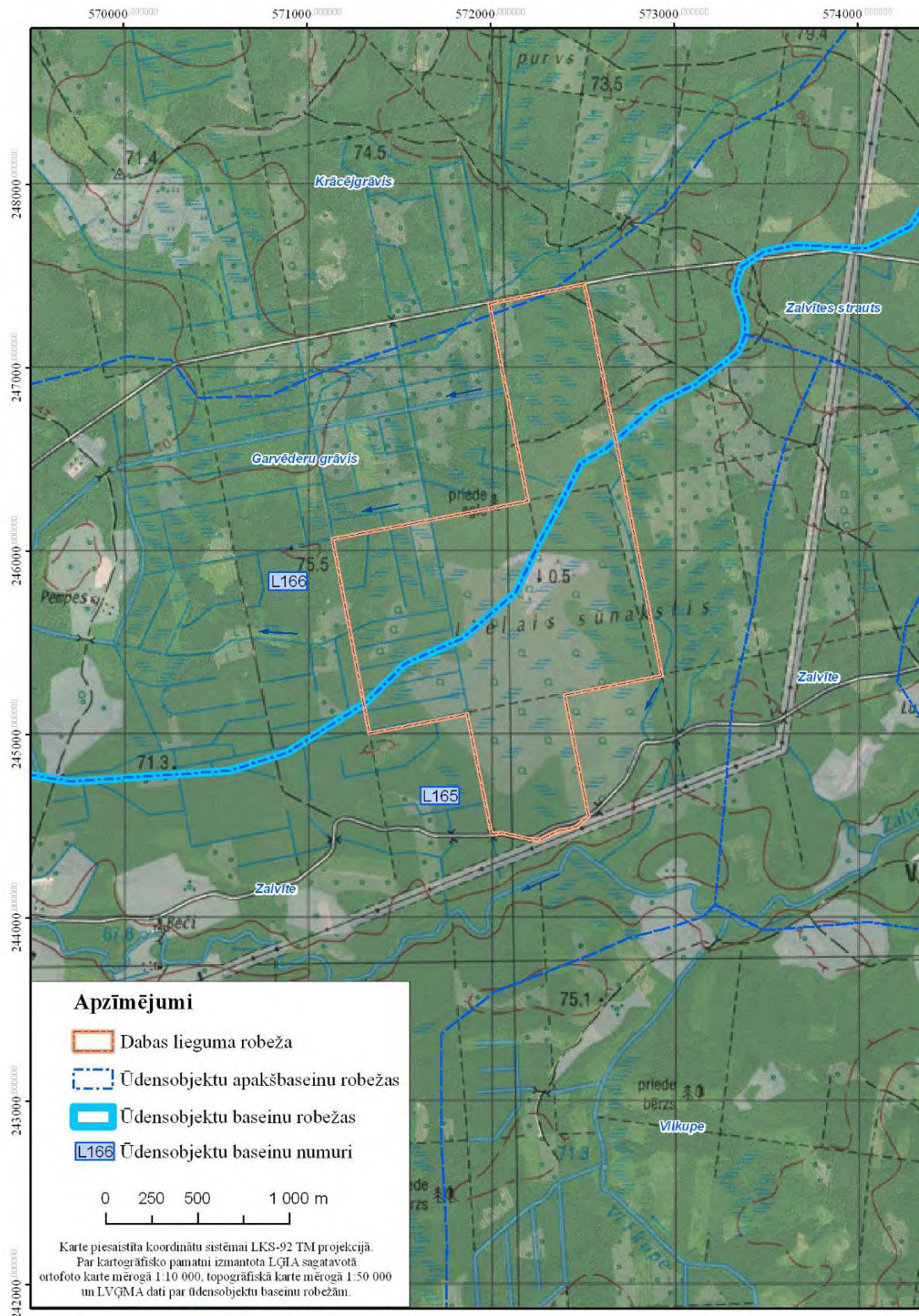
Dabas lieguma teritorija ietilpst Kūdras fondā (Latvijas PSR Kūdras fonds. Rīga, LVMPI, 1980) reģistrētā kūdras atradnē. Tās detalizēta izpēte nav veikta, krājumi ir prognozēti pēc aprēķiniem. Atradnes platība ir 275 ha, rūpnieciski izstrādājamā teritorija (vismaz 0,9 m dziļumā) ~119 ha. Maksimālais kūdras slāņa biezums ir 4,2 m, vidējais biezums – 2,5 m. Aprēķinātie krājumi ir 2975 tūkst. m³. Kūdras sadalīšanās pakāpe ir 20-50%, pelnainība – 2,6-10,2%, dabīgais mitrums – 89,5-93,1%. (Aizkraukles rajona teritorijas plānojums, 2007)

1.3.3. Hidroloģija un ūdens kvalitāte

Dabas lieguma „Mazzalvītes purvs” teritorija ietilpst divos Lielupes upju baseina ūdensobjektos – ūdensobjektā L165 „Zalvīte”, kura kvalitāte kopumā novērtēta kā laba, un ūdensobjektā L166 „Dienvidsusēja”, kura kvalitāte novērtēta kā vidēja. (Lielupes baseina apsaimniekošanas plāns, 2009)

Notece uz Zalvītes upi veidojas no dabas lieguma dienvidaustrumu daļas; ūdensšķirtne noteikta aptuveni no lieguma dienvidrietumu stūra uz ziemeļaustrumu stūri. Noteci uz Dienvidsusējas baseinu, savukārt, veido meliorācijas grāvju sistēma, kas ūdeņus no purva novada uz Garvēderu grāvi (dati par ūdensobjektu apakšbaseiniem no projekta „Mākslīgie un stipri pārveidotie virszemes ūdensobjekti”,

2007). (skat. 1.3. attēlu).



1.3. attēls. Dabas lieguma „Mazzalvītes purvs” hidroloģijas karte

1.3.4. Augsne

Dabas lieguma centrālo daļu veido purvs ar tam raksturīgu barības vielām nabadzīgu, slapju kūdraugsni, kurā dominē nesadalījies organiskais materiāls. Lieguma perifērijā augsnes ir vidēji bagātas kūdraugsnes, daļa no tām meliorācijas rezultātā ir ar izmainītu hidroloģisko režīmu. Lieguma ziemeļu daļā uz reljefa paaugstinājumiem sastopami atsevišķi podzolētas smilts augsnes areāli, ir arī teritorijas ar periodiski pārmitrām podzolētām un glejotām augsnēm.

1.4. Aizsargājamās teritorijas sociālās un ekonomiskās situācijas apraksts

1.4.1. Iedzīvotāji, apdzīvotās vietas, nodarbinātība

Dabas lieguma teritorijā neatrodas apdzīvotas vietas. Aptuveni 500 m uz dienvidaustrumiem no dabas lieguma robežas ir pamesta viensēta, savukārt, tuvākā apdzīvotā vieta ir Vērtūžu ciems un Lujānu mājas – ap 2 km uz austrumiem no lieguma robežas.

1.4.2. Pašreizējā un paredzamā antropogēnā slodze uz aizsargājamo teritoriju

Būtiskākā cilvēka darbība, kas ietekmē lieguma teritoriju, ir meliorācija. Vislielākais meliorācijas grāvju blīvums ir lieguma rietumu daļā, tie veido noteci uz Garvēderu grāvi. Meliorācijas sistēma veidota 1950.-1960. gados. Hidroloģiskā režīma izmaiņas izraisa purvaino teritoriju aizaugšanu ar mežu.

Lieguma teritorijā epizodiski notiek dzīvnieku medības, tā ir samērā viegli pieejama no teritorijai pieguļošajiem ceļiem, taču, tā kā lieguma tuvumā nav lielu apdzīvotu vietu, būtiska antropogēnā slodze uz lieguma teritoriju nav paredzama.

1.4.3. Aizsargājamās teritorijas izmantošanas veidi

1.4.3.1. Mežsaimniecība

Lielāko daļu teritorijas aizņem mežs un daļēji ar kokiem apaudzis purvs, kas iekļauts Valsts mežu reģistra datubāzē (VMRDB), taču, tā kā tas neatbilst mežaudzes kritērijiem, tam nav precizēts sugu sastāvs un citi mežsaimnieciskie rādītāji. Atbilstoši VMRDB datiem, 119 ha (45%) lieguma platības aizņem mežs, 143 ha (53%) – sūnu purvs, 5 ha (2%) – pārejas purvs.

Dabas lieguma teritorijā dominē nabadzīgi purvainu augšanas apstākļu tipi – purvājs, niedrājs un dumbrājs, kas kopumā sastāda gandrīz pusi (48%) no mežainajām platībām (skat. 1.2. tabulu un 1.4. attēlu). Par teritorijā veiktajiem meliorācijas darbiem liecina arī lielās platībās sastopamie kūdreņi (29% no mežiem apaugušās platības). Tā kā teritorijā dominē kūdraugsnes, nevis minerālaugsnes, salīdzinoši nelielas platības aizņem sausieņi, slapjaini un āreņi, kas kā atsevišķi nogabali atrodami lieguma ziemeļu, dienvidu un rietumu daļā (skat. 1.4. attēlu).

1.2. tabula. Meža augšanas apstākļu tipi dabas liegumā „Mazzalvītes purvs”

Meža augšanas apstākļu tipi/apzīmējums	ha	%*	Tips	ha	%*
Lāns Ln	5,6	4,7	Sausieņi	17,9	15,7
Damaksnis Dm	2,7	2,3			
Vēris Vr	4,0	3,4			

Meža augšanas apstākļu tipi/apzīmējums	ha	%*	Tips	ha	%*
Sils Sl	5,6	4,7			
Slapjais damaksnis Dms	7,1	6	Slapjaini	7,1	6
Purvājs Pv	37,6	31,4	Purvaini	54,3	48
Niedrājs Nd	14,1	11,8			
Dumbrājs Db	2,6	2,2			
Šaurlapju ārenis As	7,1	6,0	Āreņi	7,1	6
Mētru kūdrenis Km	0,9	0,8	Kūdreņi	33,3	29
Šaurlapju kūdrenis Ks	8,1	6,8			
Platlapju kūdrenis Kp	5,4	4,5			
Viršu kūdrenis Kv	18,9	15,5			

*Procentuālais sastāvs norādīts no mežaudzēm, kurām VMRDB ir reģistrēts augšanas apstākļu tips

Teritorijas ar mežu apaugušajās platībās visvairāk (36,8%) ir vidēja vecuma audžu, taču vairāk kā trešo daļu (37,9%) aizņem pieaugušas un pāraugušas mežaudzes (skat. 1.3. tabulu un 1.5. attēlu).

1.3. tabula. Mežaudžu iedalījums pēc vecuma grupas dabas liegumā „Mazzalvītes purvs”

Vecuma grupa	ha	%*
1	22,7	19,0
2	44,1	36,8
3	7,4	6,2
4	13	10,9
5	32,6	27,0

(1 – jaunaudzes, 2 – vidēja vecuma audzes, 3 – briestaudzes, 4 – pieaugušas audzes, 5 – pāraugušas audzes)

*Procentuālais sastāvs norādīts no mežaudzēm, kurām VMRDB ir reģistrēts augšanas apstākļu tips

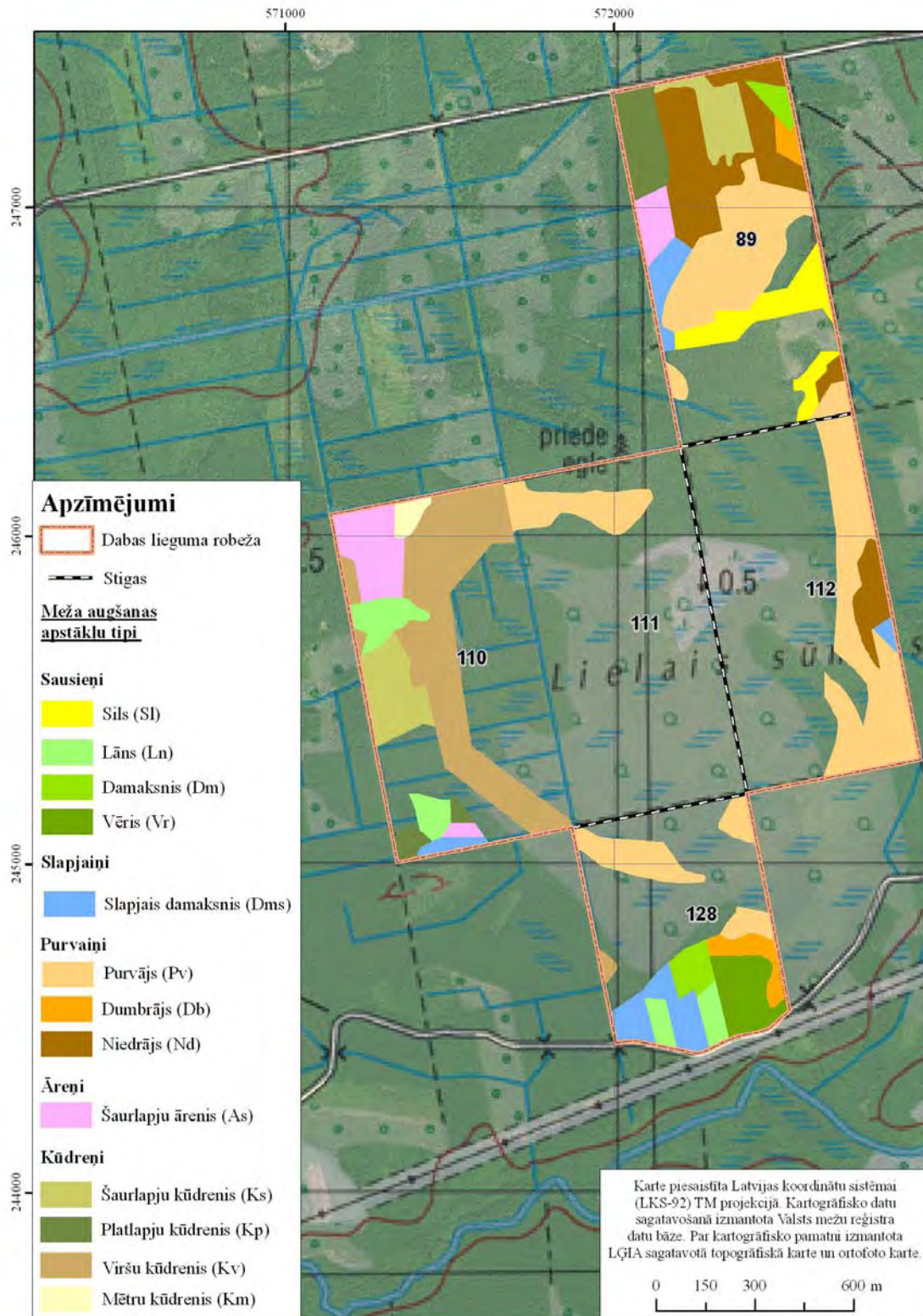
Lielākajā daļā meža teritoriju (62%) valdošā suga ir priede, aptuveni trešo daļu teritorijas aizņem mežaudzes, kurās valdošā suga ir bērzs (skat. 1.4. tabulu un 1.5. attēlu).

1.4. tabula. Mežaudžu iedalījums pēc valdošās sugas dabas liegumā „Mazzalvītes purvs”

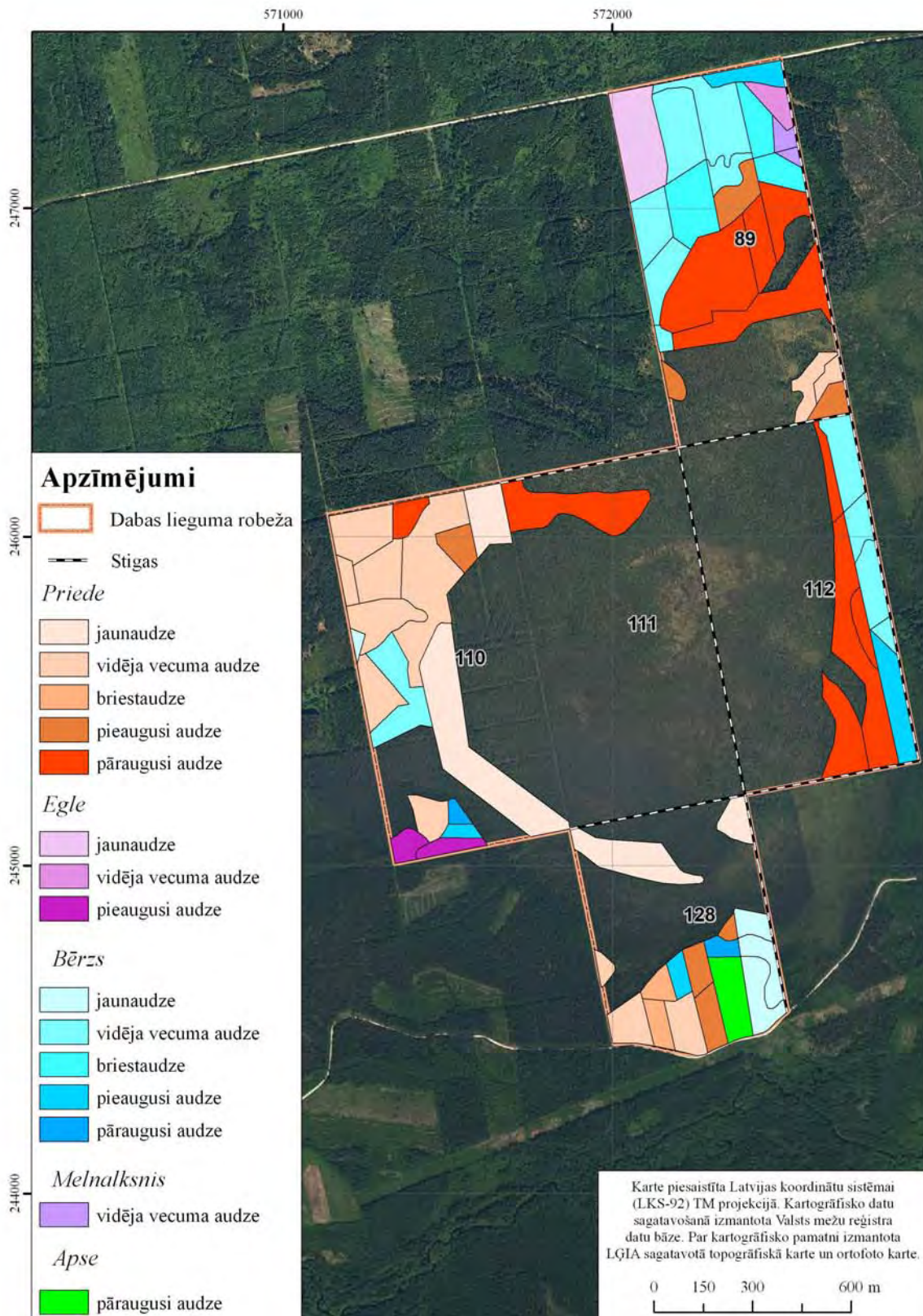
Valdošā koku suga	ha	%*
Priede	74,4	62,0
Egle	6,9	5,8
Bērzs	35,5	29,7
Melnalksnis	0,8	0,6
Apse	2,3	1,9

*Procentuālais sastāvs norādīts no mežaudzēm, kurām VMRDB ir reģistrēts augšanas apstākļu tips

Sakarā ar dabas liegumam noteikto aizsardzības statusu mežsaimnieciskā darbība tā teritorijā pēdējos gados nav veikta, izņemot jaunaudžu kopšanu un krājas kopšanu 90. gados atsevišķos nogabalos lieguma dienvidu, ziemeļrietumu un ziemeļu daļā.



1.4. attēls. Meža augšanas apstākļu tipi dabas liegumā „Mazzalvītes purvs”



1.5. attēls. Dažādu vecuma grupu priežu, egļu, bērzu, apses un melnalkšņa audžu izvietojums dabas liegumā „Mazzalvītes purvs”

1.4.3.2. Medības

Medību tiesības no lieguma teritorijas zemju pārvaldītāja - AS „Latvijas valsts meži” iznomā divi medību formējumi – mednieku klubs „Poceri” (116 ha) un mednieku kolektīvs „Meliorprojekts” (155 ha) (skat. 1.6. attēlu).

Lieguma teritorijā tiek medīti limitētie medjamie dzīvnieki – staltbrieži, aļņi, meža cūkas, stīrnas, un nelimitētie – bebrī, lapsas, caunas. Purvs un tai pieguļošā teritorija nav piemērota dzīvotne augstāk minētajiem dzīvniekiem (izņemot aļņus un bebrus), tādēļ liegumā medības tiek organizētas reti un tām nav būtiska ietekme uz lieguma teritoriju. Arī medības uz lieguma teritorijā esošajiem medjamajiem putniem (rubeņiem, medņiem) pēdējos gados nav notikušas.



1.6. attēls. Dabas lieguma „Mazzalvītes purvs” daļas, kas iznomātas mednieku formējumiem

2. Aizsargājamās teritorijas novērtējums

2.1. Aizsargājamā teritorija kā vienota dabas aizsardzības vērtība un faktori, kas to ietekmē

Dabas lieguma „Mazzalvītes purvs” dabas aizsardzības vērtību veido tā purva un meža biotopu komplekss, kas nodrošina dzīvotni retām un aizsargājamām putnu, kā arī augu un bezmugurkaulnieku sugām. Tā kā lieguma teritorija ir maz apmeklēta un tajā nenotiek nekāda saimnieciskā darbība, „Mazzalvītes purvs” šobrīd un arī turpmāk var kalpot kā nozīmīga aizsargājama putnu sugu ligzdošanas, riesta un barošanās vieta, nodrošinot aizsardzību no cilvēka radītiem traucējumiem.

Teritorijā esošos purvu un mežu biotopus ietekmē liegumā un visā tā apkārtnē izveidotā meliorācijas sistēma, kuras radīto hidroloģiskā režīma izmaiņu dēļ sākotnējās neskarta augstā purva teritorijās ir palielinājies priedes un bērza ikgadējais pieaugums un mainījies zemesdzīves sūnaugu un vaskulāro augu sastāvs. Tā kā meliorācijas sistēma liegumā netiek apsaimniekota, notiek tās dabiska aizaugšana un biotopu atjaunošanās, līdz ar to lieguma teritorija ir vērtīga kā monitoringa objekts purva biotopu atjaunošanās pētījumiem.

2.2. Ainaviskais novērtējums

Latvijas ainavu rajonu shēmā, ko izstrādājis K.Ramans 1994. gadā, dabas lieguma teritorija ietilpst Augšzemes ainavzemē. Latvijas ainavu kartē, ko sastādījis O. Nikodemus, par pamatu ņemot reljefu un zemes izmantošanas raksturu, teritorija atrodas purvaines ainavā, kura iekļauta Latvijai unikālajos ainavu tipos. (Ainavu aizsardzība, 2000)

Tā kā ainavas nav starp dabas lieguma prioritārajiem aizsardzības mērķiem, tad dabas aizsardzības plānā veikta tikai ainavu vispārīga aprakstīšana, neveicot detaļu inventarizāciju.

Liegums veido laukumveida ainavas elementu mežainā ainavapvidū. Savulaik purvam veikta meliorācija, kuras ietekmē palielinājušās priežu audzes. No ainavu vizuālā aspekta priežu apaugums veido slēgtas ainavas, taču vietām vērojamas arī vidēji tālas skatu perspektīvas ar augstā purva ainavu. Lieguma ainavas pieejamība ir ļoti zema. Kultūrainavas vai kultūrvēsturiski nozīmīgi objekti liegumā nav atrodami, jo teritorija galvenokārt attīstījies dabiski.

2.3. Biotopi, to sociālekonomiskā vērtība un ietekmējošie faktori

2.1. tabula. Īpaši aizsargājami biotopi dabas liegumā „Mazzalvītes purvs”

Nosaukums	ES nozīmes biotopu klasifikatora kods	Īpaši aizsargājamā biotopa veids (MK noteikumi Nr. 421)	Platība, ha	% no teritorijas
Neskarti augstie purvi	7110*	-	8,9	3,3
Ieplakas purvos	7150	-	daži m ²	0
Degradēti augstie purvi, kuros iespējama vai noris dabiskā atjaunošanās	7120	-	93,0	34,8
Purvaini meži	91D0*	-	149,3	55,9
Pārejas purvi un slīkšņas	7140	2.7.	0,7	0,3
Veci vai dabiski boreāli meži	9010*	-	6,5	2,4
Kopā			258	96,5

Latvijas aizsargājamo biotopu nosaukumi atbilstoši MK 2000. gada 5. decembra noteikumiem Nr. 421 “Īpaši aizsargājamo biotopu veidu saraksts”, Eiropas Savienības aizsargājami biotopi un to kodi (Eiropas Padomes 1992. gada 21. maija direktīva) – pēc grāmatas „Eiropas Savienības aizsargājami biotopi Latvijā. Noteikšanas rokasgrāmata”, 2010, red. Auniņš A. Rīga, 320 lpp.



2.1. attēls. Aizsargājамie biotopi dabas liegumā „Mazzalvītes purvs”

2.3.1. Meža biotopi

91D0* Purvaini meži veidojušies, aizaugot sūnu purvam (priežu purvāji, kā arī daļa susināto meža augšanas apstākļu tipu), vai arī tie atrodas tuvu purvam un pieder slapjainu mežu augšanas apstākļu tipiem. Lieguma rietumu daļā ir funkcionējoša grāvju sistēma. Purvaino mežu biotopi šajā teritorijas daļā ir sliktas kvalitātes, jo tos ietekmējusi hidroloģiskā režīma maiņa, taču tie atbilst aizsargājamā biotopa pazīmēm. Nākotnē paredzama purvaino mežu platības palielināšanās degradētājā Mazzalvītes purva daļā – jau tagad te ir priežu audzes, kurās priežu augstums tuvojas 7 metru augstumam, atsevišķi koki ir augstāki par 7 metriem un ikgadējā pieauguma apmēri ir raksturīgi mežos augošām priedēm. Purvāju mežu augšanas apstākļu tipos zemsedzē pārsvarā dominē sīkkrūmi – purva vaivariņš *Ledum palustre*, zilene *Vaccinium uliginosum*, mellene *Vaccinium myrtillus*, vietām arī sila virsis *Calluna vulgaris* un makstainā spilve *Eriophorum vaginatum*. Sūnu stāvā dominē dažādu sugu sfagnu sūnas *Sphagnum spp.* Sugām bagātāka ir slapjainu meža augšanas apstākļu tipu mežu veģetācija. Gan vaskulāro augu, gan sūnaugu sega te ir mozaīkveida, šajos mežos ir ciņaina struktūra ar pārplūstošām ieplakām. Lielāka izmēra kritālas ir apaugušas ar samērā bagātu briofloru (tai skaitā konstatētas tādas sugas kā gludkausiņa jungermannija *Jungermannia leiantha* un rudens džeimsonīte *Jamesoniella autumnalis*).

9010* Veci vai dabiski boreāli meži veidojas uz labi drenētām līdz periodiski slapjām minerālaugsnēm, mežaudze atbilst dabiska vai potenciāli dabiska meža biotopa statusam. Dabas liegumā „Mazzalvītes purvs” biotops sastopams ziemeļdaļā, nelielā platībā sila meža augšanas apstākļu tipā ar tam atbilstošu zemsedzi (sila virsis *Calluna vulgaris*, melnā vistene *Empetrum nigrum*, Šrēbera rūsaine *Pleurozium schreberi*, spīdīgā stāvaine *Hylocomium splendens*, nelieli ķērpju laukumi). 110. kvartāla dienvidrietumu daļā ir jauktu koku meži (egle, bērzs, apse), kas atbilst dabiskā meža biotopa (DMB) vai potenciāli dabiskā meža biotopa (PDMB) pazīmēm. Lai gan šī teritorija ir periodiski mitra, meži te vairāk atbilst biotopa 9010* *Veci vai dabiski boreālie meži* statusam. Zemsedze samērā daudzveidīga, bez izteikti dominējošām sugām. Uz kritālām sastopama DMB indikatorsuga – rudens džeimsonīte *Jamesoniella autumnalis*.

Dabas aizsardzības vērtība

Divi Eiropas nozīmes aizsargājamie mežu biotopi – 91D0* *Purvaini meži* un 9010* *Veci vai dabiski boreālie meži* (skat. 2.1. tabulu).

Sociālekonomiskā vērtība

Biotopiem nav nozīmīgas sociālekonomiskās vērtības; koksnes resursi netiek izmantoti dabas lieguma statusa dēļ.

Ietekmējošie faktori

Lieguma perifērijā atsevišķos nogabalos ir notikusi mežistrāde, bet tās skartās platības nav nozīmīgas. Purvaino mežu biotopus ietekmē joprojām funkcionējošā meliorācijas sistēma, kas izmaina dabisko purva hidroloģisko režīmu.

2.3.2. Purvu biotopi

7110* Neskarti augstie purvi sastopami nelielā teritorijas daļā. Šeit ir samērā labi izteikts ciņu-slīkšņu komplekss (skat. 2.2. attēlu) un sastopami nedaudzi atklātas kūdras laukumi, kas atbilst ES aizsargājamam biotopam **7150 Ieplakas purvos**. Biotopa **7110* Neskarti augstie purvi** teritorijā sastopamas bioloģiski vecas, zemas priedes ar noapaļotiem vainagiem un niecīgu ikgadējo dzinumu pieaugumu. Uz ciņiem dominē sīkkrūmi, brūnais, Magelāna un iesarkanais sfagns *Sphagnum fuscum*, *S. magellanicum*, *S. rubellum*, bet ieplakās – parastais baltmeldrs *Rhynchospora alba*, īssmailes, smalkais sfagns *Sphagnum fallax*, *S. tenellum* u.c. Biotops **7150 Ieplakas purvos** ir bez veģetācijas vai ar retiem parastā baltmeldra *Rhynchospora alba* un rasenes *Drosera spp.* ceriem, bet no sūnaugiem biežāk sastopamās sugas ir zvīņlapu kurcija *Kurzia pauciflora*, peldošā zemzarīte *Cladopodiella fluitans* un pumpurzareņu ģints sugas *Cephalozia spp.* Ar laiku ieplaka var aizaugt, bet purva attīstības procesā veidoties citas ieplakas. Līdz ar to šis biotops ir nepastāvīgs.

7120 Degradēti augstie purvi, kuros iespējama vai noris dabiskā atjaunošanās ir galvenokārt purva dienviddaļā, kur tie pāriet purvainos mežos. Salīdzinājumā ar neskartiem augstajiem purviem, te ir ievērojami lielāks sīkkrūmu īpatsvars; bieži ir vairāk koku (priede, bērzs) un tiem ir lielāks ikgadējais pieaugums (priedes neveido noapaļotu vainagu). Sfagnu sūnu segums ap 80% vai mazāks (atšķiras arī sfagnu sugu sastāvs – degradētos purvos iztrūkst mitrummīlošākās sugas, dominē Magelāna, smaillapu sfagns *Sphagnum magellanicum*, *S. capillifolium* u.c.), bet ir citas zaļšūnas un ķērpji. Degradētie purvi liegumā atkarībā no susināšanas ietekmes atbilst nosusināšanas vidēji ietekmētiem vai atjaunoties sākušiem purviem (Auniņš, 2010) (skat. 2.3. attēlu – redzama neskarta purva lāma, bet ar ļoti izteiktu sīkkrūmu dominanci, kas norāda uz zināmu ietekmi, un tālāk degradēts purvs ar priedēm, kurām ir izteikts ikgadējais pieaugums).

7140 Pārejas purvi un slīkšņas liegumā, kā tas bieži mēdz būt augsto purvu perifērijā vai ieplakās, ir ar sliktu kvalitāti un zemu reprezentācijas pakāpi – pārstāvēts sugām nabadzīgākais pārejas purva variants ar makstaino spilvi *Eriophorum vaginatum*. Tomēr te ir lielāka loma gruntsūdens pieplūdei, nav sastopami augstajam purvam raksturīgie sīkkrūmi (izņemot purva dzērveni *Oxycoccus palustris* un nelielus ciņus ar sīkkrūmiem), bet sūnu stāvā dominē higrofitiskie sfagni (garsmailes, struplapu sfagns *Sphagnum cuspidatum*, *S. flexuosum* u.c.). Pārejas purva platība minimāla, kaut arī nelieli pazeminājumi ar biotopam raksturīgām pazīmēm sastopami visā nogabalā. Tā kā šāda tipa sugām nabadzīgi pārejas purvi būtībā ir augstā purva sastāvdaļa, apsaimniekošanas pasākumi (koku stāva retināšana) te neradīs biotopa stāvokļa uzlabošanu, nākotnē būtu jāizvērtē zemākās kvalitātes pārejas purvu izdalīšanas nepieciešamība.



2.2. attēls. *Ciņu-slīkšņu komplekss neskarta augstā purva (7110*) biotopā*



2.3. attēls. *Degradēts augstais purvs, kurā iespējama vai noris dabiskā atjaunošanās (7120)*

Dabas aizsardzības vērtība

Teritorija pārstāv 3 veidu Eiropas nozīmes purvu biotopus, no tiem viens – pārejas purvi un slīkšņas – ir Latvijas īpaši aizsargājamais biotops (skat. 2.1. tabulu).

Sociālekonomiskā vērtība

Teritorijā ir derīgā izrakteņa – kūdras – krājumi, taču tās ieguve būtu pretrunā ar dabas lieguma izveides mērķiem. Ogu resursi minimāli, to ievākšana iespējama personīgajam patēriņam.

Ietekmējošie faktori

Purvu biotopus ietekmē funkcionējošā meliorācijas sistēma, kas maina purva dabisko hidroloģisko režīmu. Tā kā meliorācijas sistēma netiek apsaimniekota, notiek grāvju dabiska aizaugšana un ilgākā laika periodā – hidroloģiskā režīma tuvināšanās dabiskiem purva apstākļiem.

2.4. Sugas, to sociālekonomiskā vērtība un sugas ietekmējošie faktori

2.4.1. Flora

Gan sūnaugu, gan vaskulāro augu flora dabas liegumā ļoti nabadzīga. Vairāk sugu ir lieguma ziemeļu un dienvidu pierobežā (te konstatētas arī visas minētās īpaši aizsargājamās sugas), kamēr purva centrālā daļa ir augu sugām izteikti nabadzīga. Kopumā konstatētas 172 vaskulāro augu sugas un 65 sūnaugu sugas.

Dabas aizsardzības vērtība

Kopumā atzīmētas 9 īpaši aizsargājamas sugas (7 vaskulārie augi, 2 sūnaugi), no kurām 1 suga 2010. gadā nav konstatēta (skat. 2.4. attēlu un 2.2. tabulu). Eksemplāru skaits visās populācijās niecīgs.

Sociālekonomiskā vērtība

Dabas liegumā sastopamajām augu sugām nav īpašas sociālekonomiskās vērtības. Ogu resursi ir nelieli, var tikt izmantoti personīgajam patēriņam.

Ietekmējošie faktori

Teritorijā konstatētajām aizsargājamām augu sugām nav īpašu ietekmējošo faktoru, kas varētu apdraudēt šo sugu atradnes.

2.2. tabula. Retās un īpaši aizsargājamās augu sugas dabas liegumā „Mazzalvītes purvs”

N.p. k.	Latīniskais nosaukums	Latviskais nosaukums	SG	ES	ĪAS	MIK	Sugas sastopamība Latvijā ³
Vaskulārie augi							
1.	<i>Dactylorhiza baltica</i>	Baltijas dzegužpirkstīte	4		1		diezgan bieži
2.	<i>Dactylorhiza maculata*</i>	Plankumainā dzegužpirkstīte	4		1		diezgan bieži
3.	<i>Huperzia selago</i>	Apdzira	4	V	2		diezgan bieži
4.	<i>Lycopodium annotinum</i>	Gada staipekknis	4	V	2		bieži
5.	<i>Lycopodium clavatum</i>	Vālišu staipekknis	4	V	2		diezgan bieži
6.	<i>Platanthera bifolia</i>	Smaržīgā naktsvijole	4		1		diezgan bieži
7.	<i>Platanthera chlorantha</i>	Zaļziedu naktsvijole	4		1		diezgan bieži
Sūnaugi							
1.	<i>Jamesoniella autumnalis</i>	Rudens džeimsonīte	3				diezgan bieži
2.	<i>Jungermannia leiantha</i>	Gludkausiņa jungermannija			1	+	diezgan reti

Saīsinājumi:

SG – aizsardzības kategorija Latvijas Sarkanajā grāmatā

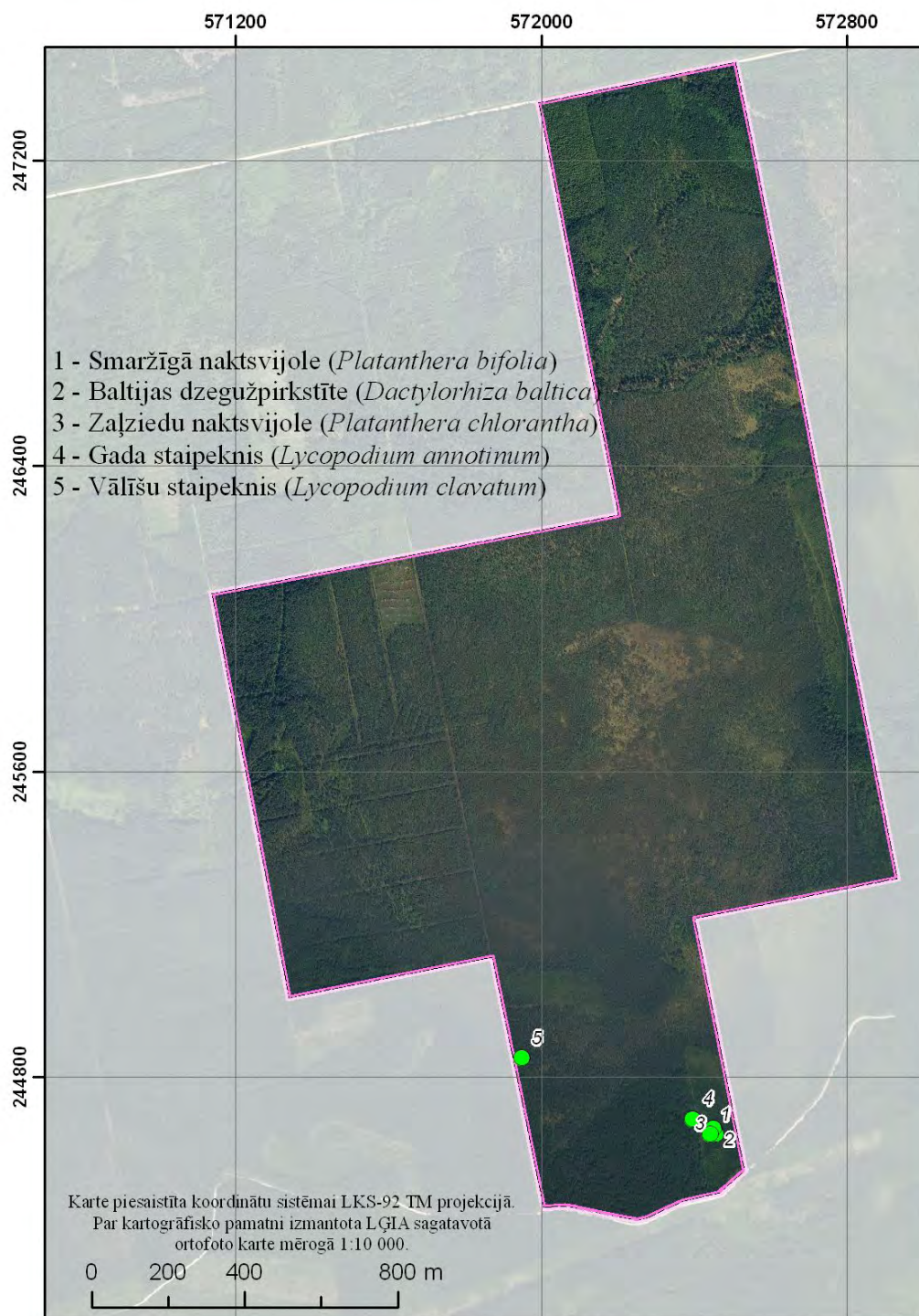
ES – Eiropas Padomes direktīva 92/43/EEC (21.05.1992) Par dabisko biotopu, savvaļas floras un faunas aizsardzību. **II** pielikums. Dzīvnieku un augu sugas, kas ir Kopienas interešu sfērā un kuru aizsardzībai nepieciešama īpaši aizsargājamo teritoriju nodalīšana. **V** pielikums. Dzīvnieku un augu sugas, kas ir Kopienas interešu sfērā un kuru iegūšana un ekspluatācija dabā var būt pieļaujama.

ĪAS – īpaši aizsargājama suga (MK noteikumi Nr. 396. "Noteikumi par īpaši aizsargājamo sugu un ierobežoti izmantojamo īpaši aizsargājamo sugu sarakstu", 14.11.2000., grozījumi 27.07.2004. Cipari 1 un 2 apzīmē 1. vai 2. pielikumu)

³ Pēc Fatore I., 1992 un Āboliņa A., 2002.

MIK – sugas aizsardzības nodrošināšanai var dibināt mikroliegumus (MK noteikumi Nr. 45.
„Mikroliegumu izveidošanas, aizsardzības un apsaimniekošanas noteikumi”, 30.01.2001., grozījumi
31.05.2005.)

* – sugas, kuras 2010.g. nav konstatētas



2.4. attēls. Aizsargājamo augu atradnes dabas liegumā „Mazzalvītes purvs”

2.4.2. Fauna

2.4.2.1. Putni

Ornitoloģiskie novērojumi dabas liegumā veikti 2010. gada putnu ligzdošanas sezonā. Pavisam konstatētas 33 ligzdojošas (vai iespējami ligzdojošas) putnu sugas (skat. putnu sugu sarakstu 2. pielikumā). No tām 9 ir īpaši aizsargājamās putnu sugas (skat. 2.3. tabulu). Teritorijā dominē augstā purva un purva malas priežu mežu putni. Kā dominantās putnu sugas minamas žubīte, sarkanrīklīte, koku čipste, čunčiņš un vītītis. Aizsargājamo putnu sugu skaita novērtējums dabas lieguma teritorijā sniegts 2.3. tabulā.

2.3. tabula. Dabas liegumā „Mazzalvītes purvs” ligzdojošo īpaši aizsargājamo putnu sugu saraksts

Nr.p. k.	Latviskais nosaukums	Latīniskais nosaukums	SG	ES	IAS	MIK	Sugas stāvoklis Latvijā ⁴	Skaita novērtējums ⁵
1.	Vakarlēpis	<i>Caprimulgus europaeus</i>	IV	+	+		Vietām parasta	1-3
2.	Mežirbe	<i>Bonasa bonasia</i>		+			Parasta	1-2
3.	Rubenis	<i>Tetrao tetrix</i>	III	+	+		Samērā parasta	5 -8
4.	Mednis	<i>Tetrao urogallus urogallus</i>	III	+	+	+	Samērā parasta	3-5
5.	Dzērve	<i>Grus grus</i>	III	+	+		Samērā parasta	1
6.	Melnā dzilna	<i>Dryocopus martius</i>		+	+		Samērā parasta	1
7.	Mazais mušķērājs	<i>Ficedula parva</i>		+	+		Samērā parasta	1-3
8.	Zivju ērglis	<i>Pandion haliaetus</i>	III	+	+	+	Samērā parasta	1
9.	Melnais stārķis	<i>Ciconia nigra</i>	III	+	+	+	Samērā parasta	1

Saīsinājumi:

SG – aizsardzības kategorija Latvijas Sarkanajā grāmatā

ES – Eiropas Padomes Direktīva 79/409/EEC Par savvaļas putnu aizsardzību. **I** pielikums. Sugas, kurām jāpiemēro īpaši dzīvotņu aizsardzības pasākumi, lai nodrošinātu to izdzīvošanu un vairošanos savā izplatības areālā. **II** pielikumā minētās sugas drīkst medīt saskaņā ar dalībvalstu tiesību aktiem.

IAS – īpaši aizsargājama suga, 1. un 2. pielikums MK 2000. gada 14. novembra noteikumiem Nr. 396 "Noteikumi par īpaši aizsargājamo sugu un ierobežoti izmantojamo īpaši aizsargājamo sugu sarakstu"

MIK – sugas aizsardzībai veidojams mikroliegums, 1. pielikums 2001. gada MK noteikumiem Nr. 45 „Mikroliegumu izveidošanas, aizsardzības un apsaimniekošanas noteikumi”

Dabas aizsardzības vērtība

Kopumā dabas lieguma ornitofauna raksturojama kā nabadzīga, jo lielākā daļa šeit konstatēto putnu ir parastas un bieži sastopamas sugas visā Latvijas teritorijā. Tomēr lieguma dabas aizsardzības vērtību ievērojami paaugstina tur ligzdojošās īpaši aizsargājamās putnu sugas – zivju ērglis *Pandion haliaetus* un melnais stārķis *Ciconia*

⁴ Pēc www.ornitofaunistika.com datiem

⁵ Ligzdojošo pāru skaita novērtējums dabas lieguma “Mazzalvītes purvs” teritorijā

nigra, kuru ligzdošana tika konstatēta 2010. gadā, kā arī dabas liegumā esošās rubeņu *Tetrao tetrix* un medņu *Tetrao urogallus* riesta teritorijas. Vērtīgākie putnu ligzdošanas biotopi dabas liegumā ir purvmalas priežu meži, kas atbilst boreālo mežu statusam. Salīdzinot 2010. gada novērojumu datus ar 2001. gada novērojumu datiem (EMERALD projekta laikā), vairākas putnu sugas netika konstatētas (piem., urālpūce, purva tilbīte, pelēkā dzilna), arī rubeņu skaits 2010. gadā vērtējams kā ievērojami zemāks (skat. 2.3. tabulu). Melnā stārķa un medņu riesta mikroliegumu platības dabas lieguma teritorijā attēlotas 2. pielikuma kartē. **Saskaņā ar Dabas aizsardzības pārvaldes direktora 18.03.2008. rīkojumu Nr. 26 dati par aizsargājamo sugu dzīvotnēm ir ierobežotas pieejamības informācija, tāpēc publiski pieejamajos DAP materiālos šī karte netiek iekļauta.**

Sociālekonomiskā vērtība

Teritorijas putnu faunai nav ievērojamas sociālekonomiskās vērtības, izņemot to, ka purvs un tā apkārtnē ir dzīvotnes Latvijā medjamiem putniem – medņiem un rubeņiem.

Ietekmējošie faktori

Putnu sabiedrību un atsevišķu populāciju ietekmējošie faktori saistāmi galvenokārt ar purva apsaimniekošanu, t. i., ar veiktajiem meliorācijas darbiem, kas, visticamāk, putnu dzīvotņu kvalitāti ir pasliktinājuši. Mežsaimniecības ietekme salīdzinoši nelielajā meža teritorijā netika novērota.

2.4.2.2. Zīdītāji

Dabas lieguma teritorijā 2010. gada apsekojumu laikā konstatētas 7 zīdītājdzīvnieku sugas (alnis *Alces alces*, staltbriedis *Cervus elaphus*, stirna *Capreolus capreolus*, meža cūka *Sus scrofa*, cauna *Martes martes*, lapsa *Vulpes vulpes*, bebrs *Castor fiber*) atstātās darbības pēdas. Viena no sugām – bebrs, ir Eiropas nozīmes īpaši aizsargājama dzīvnieku suga (Eiropas Padomes direktīvas 92/43/EEC II pielikums), kura Latvijā noteikta kā medījama suga.

Dabas aizsardzības vērtība

Dabas lieguma teritorijā sastopama viena Eiropas nozīmes aizsargājamā zīdītāju suga – bebrs (*Castor fiber*). Kaut gan šī suga iekļauta Eiropas Padomes direktīvas par dabisko biotopu un savvaļas dzīvnieku un augu sugu aizsardzību 92/43/EEC II un IV pielikumā, bebrs Latvijā ir ļoti bieži sastopama suga un arī medījams dzīvnieks. To nosaka 2003. gada 23. decembra Ministru kabineta noteikumi Nr. 760 „Medību noteikumi”, kā arī tas, ka šai sugai Latvijā noteikts ģeogrāfiskais izņēmums direktīvā 92/43/EEC.

Sociālekonomiskā vērtība

Sociālekonomiskā vērtība dabas lieguma teritorijā ir medījamiem dzīvniekiem. Medīti tiek limitētie medījамie dzīvnieki – aļņi, meža cūkas, stirnas, kā arī nelimitētie – lapsas, bebri un caunas. Medību tiesības dabas liegumā izmanto divi mednieku formējumi.

Ietekmējošie faktori

Medības ir šobrīd kā vienīgais zīdītājdzīvniekus (medību faunu) ietekmējošais faktors. Dzīvnieki tiek medīti saskaņā ar medību likumu, medību noteikumiem un VMD apstiprināto nomedījamo dzīvnieku limitu. Lielo medījamo dzīvnieku (aļņu, meža cūku, stirnu) skaita dinamikai dabas liegumā nav atšķirīgas iezīmes no kopējām tendencēm Latvijā, kam raksturīgs pakāpenisks kāpums pēdējo 15 gadu laikā.

2.4.2.3. Abinieki

Informācija par dabas lieguma „Mazzalvītes purvs” abinieku faunu iegūta gan apsekojot teritoriju dabas aizsardzības plāna izstrādes laikā, gan apkopojot iepriekšējo gadu datus no Latvijas abinieku un rāpuļu datu bāzes (Nacionālā Dabas datu pārvaldības sistēma) un EMERALD projekta (“Latvijas īpaši aizsargājamo teritoriju sistēmas saskaņošana ar EMERALD/NATURA 2000 aizsargājamo teritoriju tīklu” lauka darba anketas. Projekta norises laiks 2001.-2003. gads, izpildītājs Latvijas Dabas fonds, finansētājs DANCEE, Natura 2000 standarta datu forma).

Dabas liegumā konstatētas šādas sugas: parastais krupis (*Bufo bufo*), zaļā varde (*Pelophylax esculenta* compl.), parastā varde (*Rana temporaria*) un dīķa varde (*Pelophylax lessonae*), tai skaitā 2010. gada apsekojumos – parastais krupis (*Bufo bufo*) un parastā varde (*Rana temporaria*).

Dabas aizsardzības vērtība

Visas Latvijas abinieku un rāpuļu sugas ir pieminētas Bernes konvencijas otrajā vai trešajā pielikumā (Konvencija par Eiropas dzīvās dabas un dabisko dzīvotņu aizsardzību, Berne 1979).

Trīs no konstatētajām abinieku sugām iekļautas Eiropas padomes direktīvas 92/43/EEC par dabisko dzīvotņu, savvaļas faunas un floras aizsardzību IV vai V pielikumā (skat. 2.4. tabulu).

Neviena no konstatētajām sugām nav iekļauta 14.11.2000. MK noteikumu Nr. 396 „Noteikumi par īpaši aizsargājamo sugu un ierobežoti izmantojamo īpaši aizsargājamo sugu sarakstu” pielikumos. Lai arī liegumā sastopamās abinieku sugas Latvijā nav īpaši aizsargājamas un ir bieži sastopamas, tās ir būtiska kopējās lieguma ekosistēmas sastāvdaļa, kura ļauj eksistēt citām aizsargājamām sugām.

2.4. tabula. Abinieku sugas dabas liegumā „Mazzalvītes purvs”

N.p. k.	Suga	Latīniskais nosaukums	SG	ES	ĪAS	MIK	Sugas stāvoklis Latvijā ⁶
1	Zaļā varde	<i>Pelophylax esculenta</i>		V			Parasta suga
2	Dīķa varde	<i>Pelophylax lessonae</i>		IV			Parasta suga
3	Parastā varde	<i>Rana temporaria</i>		V			Ļoti bieži sastopama suga

Saīsinājumi:

SG – aizsardzības kategorija Latvijas Sarkanajā grāmatā;

ES – Eiropas Padomes direktīva 92/43/EEC (21.05.1992) Par dabisko biotopu, savvaļas floras un faunas aizsardzību. **IV** pielikums. Dzīvnieku un augu sugas, kas ir Kopienas interešu sfērā un kuru aizsardzībai nepieciešams stingrs aizsardzības režīms; **V** pielikums. Dzīvnieku un augu sugas, kas ir Kopienas interešu sfērā un kuru iegūšana un ekspluatācija dabā var būt pieļaujama.

ĪAS – īpaši aizsargājama suga, 1. pielikums MK 2000. gada 14. novembra noteikumiem Nr. 396

”Noteikumi par īpaši aizsargājamo sugu un ierobežoti izmantojamo īpaši aizsargājamo sugu sarakstu”

MIK – sugas aizsardzībai veidojams mikroliegums, 1. pielikums 2001. gada MK noteikumiem Nr. 45 „Mikroliegumu izveidošanas, aizsardzības un apsaimniekošanas noteikumi”

Sociālekonomiskā vērtība

Abinieku sugu sociālekonomiskā vērtība grūti nosakāma, tās ir nozīmīgas kā kopējās lieguma ekosistēmas sastāvdaļa.

Ietekmējošie faktori

Liegumā notiek abinieku nārsta biotopu (grāvju, mitro reljefa pazeminājumu) dabiskā aizaugšana, kas rada apēnojumu, vietām pamežs ir pārāk blīvs.

2.4.2.4. Zivis

Projekta “Latvijas īpaši aizsargājamo teritoriju sistēmas saskaņošana ar EMERALD/NATURA 2000 aizsargājamo teritoriju tīklu” laikā 2001. gadā lieguma tuvumā – no tā iztekošajā Pempu strautā – konstatētas aizsargājamas zivju sugas strauta nēģis *Lampetra fluviatilis* un platgalve *Cottus gobio*. Bez šīm sugām ūdenstecē konstatēta arī mailīte *Phoxinus phoxinus* un bārdainais akmeņgrauzis *Cobitis taenia* – tipiskas sugas, kas Latvijā sastopamas vismazākajās ūdenstecēs. Apsekojot liegumā un tā tiešā tuvumā esošās ūdensteces 2010. gada vasarā, neviena no aizsargājamajām zivju sugām tajās nav konstatēta, kā arī pašas ūdensteces – izžūstoši meliorācijas grāvji – nav atzīstamas par šīm sugām piemērotu.

⁶ Pēc Group of Experts on the Conservation of Amphibians and Reptiles. Report. Strasbourg, 2006.

2.4.2.5. Bezmugurkaulnieki

Dabas aizsardzības vērtība

Dati par dabas liegumā „Mazzalvītes purvs” sastopamajiem bezmugurkaulniekiem iegūti, balstoties uz 2010. gada jūlijā veiktajiem pētījumiem. Teritorijā konstatētas 3 mežaudžu atslēgas biotopu sugas (skat. 2.5. tabulu un 2.5. attēlu). Latvijas un Eiropas likumdošanas aktos uzskaitītas aizsargājamas bezmugurkaulnieku sugas liegumā nav novērotas.

2.5. tabula. Dabas lieguma „Mazzalvītes purvs” teritorijā konstatētās vērtīgās bezmugurkaulnieku sugas un to aizsardzības statuss

N.p.k.	Latīniskais nosaukums	Latviskais nosaukums (nr. kartē 2.4. attēlā)	MAB	Sugas stāvoklis Latvijā ⁷
Kukaiņi Insecta				
Vaboles Coleoptera				
1.	<i>Peltis grossa</i> (L., 1758)	lielais asmalis (2)	IS	Samērā reta suga
2.	<i>Strangalia attenuata</i> (L., 1758)	gaišais celmgrauzis (3)	BSS	Samērā reta suga
3.	<i>Thymalus limbatus</i> (Fabricius, 1787)	mazais asmalis (1)	IS	Ļoti reta suga

Saīsinājumi:

MAB - Mežaudžu atslēgas biotopu (MAB) (= dabisku meža biotopu) sugas (Lārmanis u.c. 2000). **BSS** - Biotopu speciālistu suga, kuras pastāvēšana ir atkarīga no noteikta biotopa. Tā ir apdraudēta suga, kuras pastāvēšana ir atkarīga no ļoti specifiskiem (mežaudžu atslēgas) biotopiem un kuras izzudīs, ja šie biotopi tiks apsaimniekoti sugu pastāvēšanai nepiemērotā veidā, **IS** - Indikatorsuga, kam ir samērā augstas prasības pret dzīves vidi, bet ne tik augstas kā biotopu speciālistu sugām.

Īpaši aizsargājamo bezmugurkaulnieku sugu un tām nozīmīgāko biotopu novērtējums

Bezmugurkaulnieku sugām piemērotākais biotops teritorijā ir vēra tipa mežs lieguma dienvidu malā, kur novērota lielākā bezmugurkaulnieku sugu daudzveidība kopumā. Kokaudzē šeit dominē egļe ar bērza un apses piejaukumu, kā arī samērā lielā daudzumā ir dažāda izmēra kritālas un stāvoši nokaltuši koki. Minētajā meža nogabalā konstatētas 3 mežaudžu atslēgas biotopu sugas – lielais asmalis *Peltis grossa*, mazais asmalis *Thymalus limbatus* un gaišais celmgrauzis *Strangalia attenuata*. Vērtīgākā no tām ir mazais asmalis, kas Latvijā ir ļoti reti sastopama suga un līdz šim konstatēta tikai Slīteres nacionālajā parkā un Moricsalas rezervātā. Tā ir micetofīla vaboļu suga, kura sastopama dabiskos mežos uz piepēm, galvenokārt uz gobu, bērzu, ozolu un egļu stumbriem, kā arī trūdošā sēņu bojātā koksne.

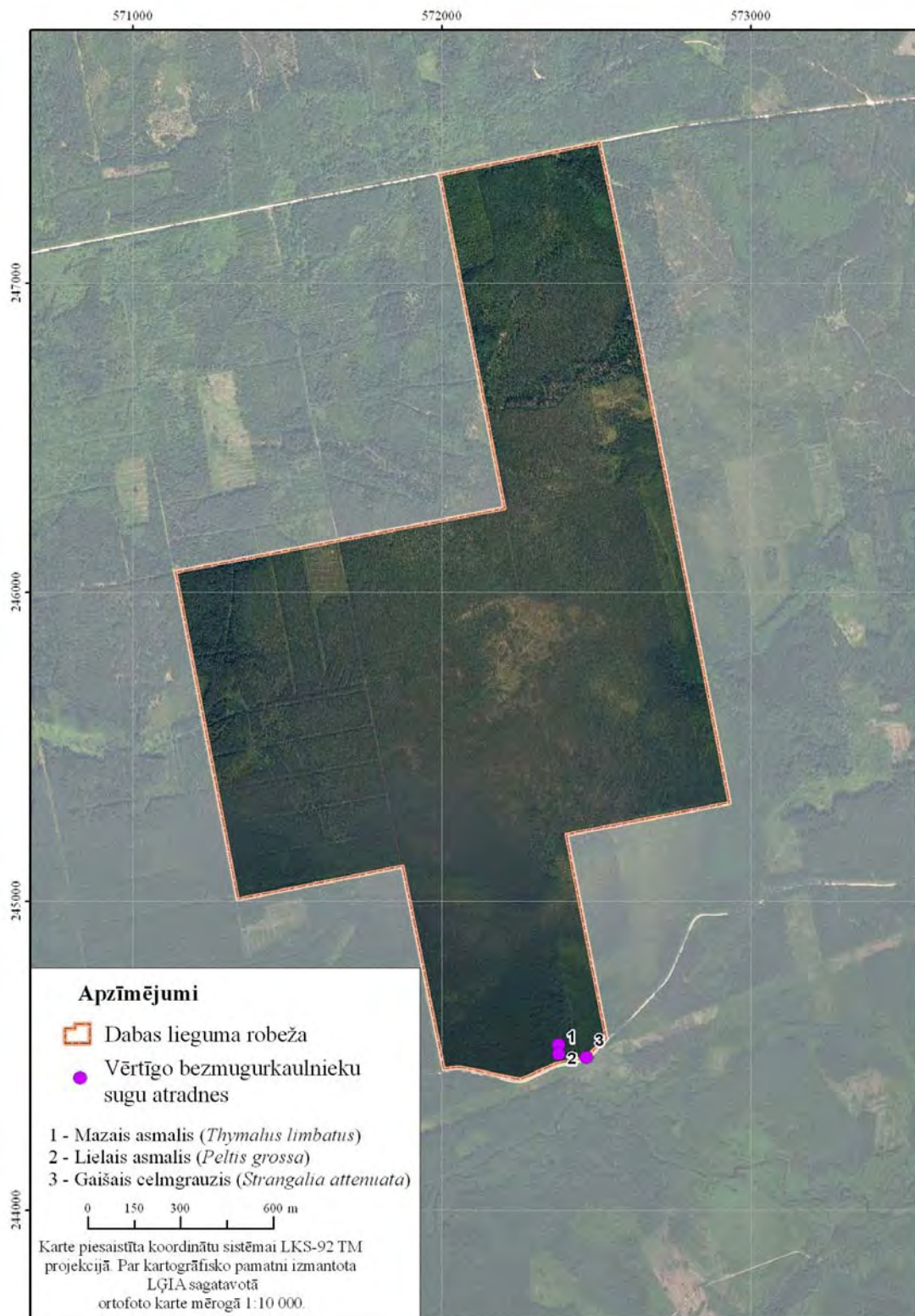
Aizsargājamas sugas liegumā nav konstatētas. Pārējie biotopi, izņemot tikko aprakstīto vēra tipa meža nogabalu, īpaši aizsargājamām un citādi vērtīgām bezmugurkaulnieku sugām liegumā ir maz piemēroti. Teritorijas dienvidu daļas mežos iespējams atrast arī dažas citas ar trūdošu koksni un sēnēm saistītas samērā

⁷ Pēc Barševskis et al. 2004, 2008, Telnov et al. 2005, 2006, 2007, 2008, Spuris 1984

retas vaboļu sugas. Teritorijas ziemeļu daļā sausā priežu meža nogabalā atrodas kādreiz atsveķošanai izmantotas priedes, kuras ir piemērots biotops priežu sveķotājkoksngrauzim *Nothorina punctata* (mikroliegumu suga un biotopu speciālistu suga), taču šī suga liegumā līdz šim nav konstatēta.

Ietekmējošie faktori

Liegumā sastopamajām mežaudžu atslēgas biotopu sugām būtiskas negatīvas ietekmes netika novērotas. To populāciju saglabāšanai galvenais nosacījums ir atmirušas koksnes (gaišais celmgrauzis) un piepju (mazais un lielais asmalis) klātbūtne biotopā. Sugu atradnē būtu jāaizliedz kritālu izvākšana un jebkāda veida meža izciršana.



2.5. attēls. Dabas liegumā „Mazzalvītes purvs” sastopamo vērtīgo bezmugurkaulnieku sugu atradnes

2.6. Aizsargājamās teritorijas vērtību apkopojums un pretnostatījums

Dabas vērtības	Sociālekonomiskās vērtības	Vērtību pretnostatījums un ietekmējošie faktori
<p>Dabas liegumā konstatēti šādi aizsargājami meža biotopi:</p> <p>91D0* Purvaini meži; 9010* Veci vai dabiski boreālie meži.</p>	<p>Meža biotopu sociālekonomiskā vērtība saistīta ar to koksnes resursiem, kā arī mežu kā sēņu un ogu ieguves vietu, medījamo dzīvnieku uzturēšanās vietu.</p>	<p>Koksnes resursu izmantošanu ierobežo dabas aizsardzības likumdošana.</p> <p>Būtisks faktors, kas ietekmē biotopa 91D0* <i>Purvaini meži</i> attīstību, ir meliorācijas sistēma – tā negatīvi ietekmē aizsargājamus purvu biotopus, bet veicina koksnes pieaugumu un mežaudzes pastāvēšanai labvēlīgu hidroloģisko režīmu.</p>
<p>Dabas liegumā konstatēti šādi aizsargājami purvu biotopi:</p> <p>7110* Neskarti augstie purvi; 7150 Ieplakas purvos; 7120 Degradēti augstie purvi, kuros iespējama vai noris dabiskā atjaunošanās; 7140, 2.7. Pārejas purvi un slīkšņas.</p>	<p>Purvu biotopu sociālekonomiskā vērtība ir tajos uzkrātais kūdras slānis, kā arī purvam kā ogu ieguves vietai.</p>	<p>Kūdras iegulu izmantošanu liedz teritorijas dabas lieguma statuss.</p> <p>Galvenais purvu biotopus ietekmējošais faktors ir teritorijā izveidotā meliorācijas sistēma, kuras ietekmē mainīts hidroloģiskais režīms un veģetācijas sastāvs purvu biotopos. Tā kā meliorācijas sistēmas galvenais mērķis ir bijis koksnes pieauguma palielināšana mežaudzēs, šobrīd meliorācijas sistēmas apsaimniekošana vairs nenotiek un ir iespējama grāvju aizaugšana un dabiskā purva hidroloģiskā režīma atjaunošanās, vismaz tā centrālajā daļā.</p>
<p>Dabas liegumā konstatētas 7 īpaši aizsargājamas vaskulāro augu sugas un 2 īpaši aizsargājamas sūnaugu sugas.</p>	<p>Sociālekonomiskā vērtība ir ogu resursiem un augiem kā medījamu putnu un dzīvnieku sugu barības bāzei.</p>	<p>Dabas liegumā nav novēroti būtiski augu sugas ietekmējoši faktori.</p>

Dabas vērtības	Sociālekonomiskās vērtības	Vērtību pretnostatījums un ietekmējošie faktori
Dabas liegumā konstatēta 6 zīdītājdzīvnieku sugu klātbūtne, tai skaitā viena Eiropas nozīmes aizsargājama suga – bebrs <i>Castor fiber</i> .	Sociālekonomiskā vērtība ir dabas liegumā sastopamajām dzīvnieku sugām, kas tiek izmantotas medībās.	Būtiski zīdītājdzīvniekus ietekmējošie faktori lieguma teritorijā nav novēroti.
Dabas liegumā konstatētas 32 ligzdojošas vai iespējami ligzdojošas putnu sugas, no tām 8 īpaši aizsargājamas. Lieguma ziemeļu daļa ietilpst medņu rieta teritorijā.	Dabas lieguma putnu faunai nav īpašas sociālekonomiskās vērtības, taču liegumā esošās ligzdošanas un rieta vietas nodrošina arī medījamo putnu populāciju saglabāšanu un attīstību.	Aizsargājamās putnu sugas apdraudoša mežsaimnieciskā darbība liegumā nenotiek. Putnu dzīvotņu kvalitāti ir pasliktinājuši meliorācijas darbu rezultātā notikusī meža un purvu biotopu degradācija.
Teritorijā konstatētas tikai Latvijā parastas abinieku sugas.	Abinieku sugu sociālekonomiskā vērtība nav nosakāma; tās ir būtiska ekoloģiskā kompleksa sastāvdaļa, kas nodrošina citu sugu pastāvēšanu.	Galvenais abinieku sugu ietekmējošais faktors ir nārsta biotopu (grāvju, mitro reljefa pazeminājumu) dabiska aizaugšana.
Dabas lieguma teritorijā konstatētas trīs bezmugurkaulnieku sugas, kas ir mežaudžu atslēgas biotopu sugas; viena no tām – mazais asmalis – ir Latvijā ļoti reti sastopama suga, kas līdz šim konstatēta tikai divās vietās.	Bezmugurkaulnieku sugu sociālekonomiskā vērtība nav nosakāma; tie ir būtiska meža biotopu sastāvdaļa.	Bezmugurkaulnieku sugu ietekmējoši faktori lieguma teritorijā netika konstatēti.
Vērtību apkopojums un pretnostatījums visai dabas lieguma teritorijai		
Būtiskākās dabas vērtības dabas lieguma „Mazzalvītes purvs” teritorijā ir tās purva un meža biotopu komplekss, kas nodrošina dzīvotni aizsargājamām augu un dzīvnieku sugām.	Nozīmīgākā sociālekonomiskā vērtība ir dabas lieguma medījamo putnu un zīdītāju faunai, kam dabas liegums kalpo kā barošanās un vairošanās vieta. Nelielos apjomos notiek sēņu un ogu vākšana lieguma teritorijā. Sociālekonomiskā vērtība ir arī koksnes un kūdras resursiem.	Dabas lieguma aizsardzības statuss nosaka, ka teritorijas koksnes un kūdras resursu izmantošana nav iespējama, jo teritorijā būtiski ir saglabāt aizsargājamus biotopus un sugas. Citu resursu izmantošana (medības, ogošana) notiek nelielos apjomos un būtisku ietekmi

Dabas vērtības	Sociālekonomiskās vērtības	Vērtību pretnostatījums un ietekmējošie faktori
		uz teritorijas dabas vērtībām nerada. Nozīmīgākais ietekmējošais faktors dabas lieguma teritorijā ir meliorācijas sistēma, kas radījusi izmaiņas dabiskajā biotopu struktūrā. Nosusināšanas ietekme uz purvu biotopiem ir negatīva, jo veicina to degradēšanos, taču vienlaikus ir palielinājusi aizsargājamo meža biotopu – 91D0* <i>Purvaini meži</i> – platības.

3. Informācija par aizsargājamās teritorijas apsaimniekošanu

3.1. Aizsargājamās teritorijas apsaimniekošanas ilgtermiņa un īstermiņa mērķi

Ilgtermiņa mērķis

Saglabāt dabas lieguma teritoriju kā dabisku purva un meža biotopu kopumu, kas kalpo par dzīvotni aizsargājamām putnu sugām, un kurā cilvēka darbības ietekme ir minimāla.

Īstermiņa mērķi

Šajā nodaļā ir uzskaitīti īstermiņa mērķi turpmākajiem 10 gadiem, kurus ir vēlams sasniegt dabas aizsardzības plāna darbības laikā un kas kalpo kā nosacījums, lai sasniegtu ilgtermiņa teritorijas apsaimniekošanas mērķi vai tuvotos tā sasniegšanai.

Plānošanas periodā galvenie īstermiņa mērķi tiek sadalīti vairākās grupās:

- A. Administratīvie un organizatoriskie mērķi**
- B. Dabas vērtību aizsardzība un apsaimniekošana**
- C. Sabiedrības informēšana un izglītošana**
- D. Rekreācija un tūrisms**
- E. Monitorings**

A. Administratīvie un organizatoriskie mērķi

- A.1. Pieņemt dabas lieguma individuālos aizsardzības un izmantošanas noteikumus;
- A.2. Dabas lieguma robežu skaidri apzīmēt dabā;
- A.3. Neretas novada teritorijas plānojumā iestrādāt nosacījumus dabas lieguma teritorijas aizsardzībai.

B. Dabas vērtību aizsardzība un apsaimniekošana

- B.1. Dabas lieguma teritorijā nodrošināt dabas aizsardzības plānā un IAIN noteikto ierobežojumu ievērošanu.

C. Sabiedrības informēšana un izglītošana

- C.1. Pie dabas lieguma robežas uzstādīt informatīvo stendu.

D. Rekreācija un tūrisms

- D.1. Nodrošināt, ka dabas lieguma apmeklētāji neatstāj negatīvu ietekmi uz teritorijas dabas vērtībām.

E. Monitorings

- E.1. Teritorijā veikt Natura 2000 monitoringu, sevišķu uzmanību pievēršot dabiskās grāvju aizaugšanas ietekmei uz aizsargājamiem biotopiem;
- E.2. Veikt dabas aizsardzības plānā paredzēto pasākumu monitoringu.

3.2. Apsaimniekošanas pasākumi

Lai nodrošinātu izvirzītos mērķus un uzdevumus, izstrādāts dabas lieguma apsaimniekošanas pasākumu plāns, kas paredz pasākumus dabas vērtību aizsardzībai un saglabāšanai, teritorijas bioloģisko vērtību monitoringu, robežzīmju un informatīvo stendu uzstādīšanu, sabiedrības izglītošanu dabai draudzīgas attieksmes veidošanā. Apsaimniekošanas pasākumi ir uzskaitīti 3.1. tabulā. Pēc tabulas seko sīkāks apsaimniekošanas pasākumu apraksts. 3.1. tabula ir lietojama kopā ar apsaimniekošanas pasākumu aprakstu un apsaimniekošanas pasākumu karti (3.1. attēls).

3.1. tabulā ir sniegta katra pasākuma prioritāte, izpildes termiņš, iespējamais finansējuma avots, aptuvenais finansējuma apjoms, ja tāds ir nepieciešams un ja to var aprēķināt. Katrs pasākums ir attiecināts uz konkrētu īstermiņa mērķi un tiek norādīti izpildes rādītāji. Piedāvātie apsaimniekošanas pasākumi ir attēloti 3.1. attēlā.

Kā redzams 3.1. tabulā, atsevišķiem apsaimniekošanas pasākumiem precīzi nav norādītas to izmaksas, jo patlaban tās ir grūti nosakāmas. Tas saistīts gan ar potenciālā pasākuma tehniskā projekta izmaksām, gan izpildes veidu, gan dažādiem blakus faktoriem.

3.1. tabula. Plānotie apsaimniekošanas pasākumi

N. p. k.	Mērķis	Pasākums	Prioritāte, izpildes termiņš	Iespējamais finansētājs	Iespējamais izpildītājs	Iespējamās izmaksas	Izpildes rādītāji
A - Administratīvie un organizatoriskie pasākumi							
1.	A.1.	Dabas lieguma „Mazzalvītes purvs” individuālo aizsardzības un izmantošanas noteikumu pieņemšana	I (augsta), 2011. gads	Vides ministrija	Vides ministrija	Administratīvās izmaksas	Pieņemti individuālie aizsardzības un izmantošanas noteikumi
2.	A.2.	Esošo dabas lieguma robežzīmju saglabāšana un 3 papildus zīmju uzstādīšana	I (augsta), 2011.-2012. gads	Latvijas valsts meži sadarbībā ar Dabas aizsardzības pārvaldi	Latvijas valsts meži	1 robežstabs ar zīmi 50–60 Ls (20 Ls maksā pati zīme + uzstādīšanas izmaksas)	Dabas lieguma teritorija ir skaidri iezīmēta dabā
3.	A.3.	Dabas lieguma teritorijas izmantošanu regulējošo nosacījumu iestrādāšana Neretas novada teritorijas plānojumā	II (vidēja), Neretas novada TP izstrādes laikā	Pašvaldība	Pašvaldība	Administratīvie izdevumi	Neretas novada teritorijas plānojumā iekļauta aktuālā informācija par dabas lieguma aizsardzību un apsaimniekošanu
B – Dabas vērtību aizsardzība un apsaimniekošana							
4.	B.1.	DAP noteikto teritorijas izmantošanas ierobežojumu ievērošana un kontrolēšana dabas lieguma teritorijā	I (augsta), visā DAP darbības termiņā	-	Valsts meža dienests, Dabas aizsardzības pārvalde	Administratīvās izmaksas	Saglabāti Eiropas nozīmes mežu biotopi un tajos esošās augu un dzīvnieku sugas
5.	B.1.	Mikrolieguma izveide zivju ērgļa ligzdai	I (augsta)	Dabas aizsardzības	Dabas aizsardzības	Administratīvās izmaksas	Noteikts mikroliegums ap zivju ērgļa ligzdu un

N. p. k.	Mērķis	Pasākums	Prioritāte, izpildes termiņš	Iespējamais finansētājs	Iespējamais izpildītājs	Iespējamās izmaksas	Izpildes rādītāji
				pārvalde	pārvalde, Valsts meža dienests		tā buferzona ārpus dabas lieguma teritorijas
C – Informatīvie, izglītojošie pasākumi							
6.	C.1.	Informatīvā stenda uzstādīšana pie dabas lieguma robežas	II (vidēja), 2011.-2013. gads	Latvijas valsts meži	Latvijas valsts meži	~Ls 200-500	Pie dabas lieguma robežas uzstādīti informatīvie stendi
D – Tūrisms un rekreācija							
7.	D.1.	Atkritumu novākšana gar ceļiem dabas lieguma perifērijā	II (vidēja), visā DAP darbības termiņā	Pašvaldība, Latvijas valsts meži	Pašvaldība, Latvijas valsts meži	Atkritumu izvešana - ~20 Ls par 150 l	Dabas lieguma teritorija nav piesārņota ar sadzīves atkritumiem
E – Monitorings							
8.	E.1.	Natura 2000 monitorings	I (augsta), pastāvīgi	Dabas aizsardzības pārvalde	Dabas aizsardzības pārvalde	Valsts monitoringa izmaksas	Tiek veikts Eiropas nozīmes biotopu monitorings
9.	E.2.	Dabas aizsardzības plānā paredzēto apsaimniekošanas pasākumu rezultātu novērtējums	II (vidēja), pastāvīgi	Dabas aizsardzības pārvalde	Dabas aizsardzības pārvalde	Administratīvās izmaksas	Novērtēti dabas aizsardzības plānā paredzēto pasākumu ieviešanas rezultāti

A. Administratīvie un organizatoriskie pasākumi

Individuālo aizsardzības un izmantošanas noteikumu pieņemšana

Lai skaidri definētu dabas liegumā atļautās un aizliegtās darbības, teritorijai jāapstiprina individuālie izmantošanas un aizsardzības noteikumi. Dabas aizsardzības plānā ir iekļauts minēto noteikumu projekts (skat. 5.2. nodaļu). Teritorijai netiek noteikts funkcionālais zonējums.

Dabas lieguma robežu zīmju saglabāšana un papildus zīmju uzstādīšana

Dabas lieguma robeža pašlaik ir apzīmēta ar speciālajām zīmēm saskaņā ar Ministru kabineta noteikumu Nr. 264 „Īpaši aizsargājamo dabas teritoriju vispārējie aizsardzības un izmantošanas noteikumi” 1. pielikumu. Zīmes ir nepieciešams regulāri (vienu reizi gadā) apsekot un, ja nepieciešams, atjaunot. Dabas aizsardzības plānā tiek paredzēts papildus uzstādīt 3 informatīvās zīmes (piedāvāto zīmju izvietojumu skat. 3.1. attēlā). Informatīvās zīmes Dabas aizsardzības pārvalde izsniedz pašvaldībai vai teritorijas apsaimniekotājam – AS „Latvijas valsts meži” – bez maksas.

Dabas lieguma teritorijas izmantošanu regulējošo nosacījumu iestrādāšana Neretas novada teritorijas plānojumā

Teritorijas izmantošanu dabas liegumā nosaka 2008. gadā apstiprinātais Zalves pagasta teritorijas plānojums, kurā ir atsauce uz teritorijas plānojuma izstrādes brīdī spēkā esošajiem MK noteikumiem Nr. 415 „Īpaši aizsargājamo dabas teritoriju vispārējie aizsardzības un izmantošanas noteikumi”, kas šobrīd aizstāti ar MK noteikumiem Nr. 264 „Īpaši aizsargājamo dabas teritoriju vispārējie aizsardzības un izmantošanas noteikumi”. Izstrādājot teritorijas plānojumu pēc administratīvi teritoriālās reformas izveidotajam Neretas novadam, nepieciešams teritorijas plānojumā atsaukties uz aktuālajiem normatīvajiem aktiem, kā arī iekļaut informāciju par dabas aizsardzības plānā noteiktajiem dabas lieguma teritorijas izmantošanas ierobežojumiem, it sevišķi, ja teritorijas plānojuma izstrādes laikā vēl nebūs apstiprināti dabas lieguma individuālie aizsardzības un izmantošanas noteikumi. Ieteikumi grozījumiem teritorijas plānojumā sniegti dabas aizsardzības plāna 4. nodaļā.

B. Dabas vērtību aizsardzība un apsaimniekošana

Teritorijas izmantošanas ierobežojumu ievērošana

Visā lieguma teritorijā ievērojami mežsaimnieciskās darbības ierobežojumi, kas noteikti individuālajos izmantošanas un aizsardzības noteikumos (skat. 5.2. nodaļu), to kontroli veic Valsts meža dienests un Dabas aizsardzības pārvalde normatīvajos aktos noteiktajā kārtībā. Pilnīgs mežsaimnieciskās darbības aizliegums (izņemot atsevišķus IAIN paredzētos gadījumus) noteikts, lai teritorijā nodrošinātu aizsargājamo putnu sugu ligzdošanu un barošanu un reto bezmugurkaulnieku sugu vajadzībām piemērotu specifisku biotopu saglabāšanu.

Lieguma teritorijā noteikts aizliegums izmantot palīgierīces savvaļas ogu vākšanā, lai izvairītos no zemsedzes bojāšanas purva biotopos un saglabātu ogu resursus putnu barošanās vajadzībām.

Lielu daļu dabas lieguma teritorijas aizņem biotopi, kurus ietekmējusi meliorācijas sistēmas izveidošana – 7120 Degradēts augstais purvs, kurā iespējama vai noris dabiska atjaunošanās un 91D0* Purvaini meži. Atsevišķos gadījumos hidroloģiskā režīma atjaunošanai un biotopu kvalitātes uzlabošanai tiek plānota meliorācijas grāvju aizdambēšana, taču dabas liegumā „Mazzalvītes purvs” šo biotopu kvalitāte nav izcila un, veicot šādus darbus, nav paredzama būtiska bioloģiskās daudzveidības uzlabošanās. Lieguma teritorija ir samērā neliela un, pārveidojot meliorācijas sistēmu tā rietumu daļā, nav prognozējama ietekme uz apkārtējām saimnieciski izmantojamām mežu platībām. Līdz ar to teritorijā hidroloģiskā režīma atjaunošanās var notikt, grāvjiem dabiski aizaugot (šis process jau vērojams lieguma ziemeļu daļā, kur pēc nosusināšanas izaugušās priedes gruntsūdens līmeņa celšanās rezultātā izgāžas ar visām saknēm), tāpēc nav pieļaujama grāvju tīrīšana dabas lieguma teritorijā. Dabas liegums var kalpot kā monitoringa objekts, kur pētīt dabiskas hidroloģiskā režīma atjaunošanās ietekmi uz biotopiem.

Mikrolieguma izveide zivju ērgļa ligzdai

2010. gada ligzdošanas sezonā dabas lieguma teritorijā ir konstatēta zivju ērgļa *Pandion haliaetus* ligzda. Tā kā ligzda atrodas samērā tuvu dabas lieguma robežai, pastāv iespēja, ka aizsargājamās putnu sugas ligzdošanu var ietekmēt ārpus dabas lieguma veiktas darbības. Līdz ar to nepieciešams noteikt mikroliegumu un tā buferzonu, kas daļēji atradīsies ārpus dabas lieguma robežām.

C. Izglītojošie un informējošie pasākumi

Informatīvo stendu uzstādīšana

Pie dabas lieguma robežas būtu nepieciešams uzstādīt nelielu stendu ar informāciju par dabas liegumu un tā piederību Natura 2000 tīklam, teritorijas izveidošanas mērķiem un liegumā noteiktajiem ierobežojumiem. Stends jānovieto pie autoceļa lieguma ziemeļu daļā, kur pa meža ceļu var sasniegt lieguma teritoriju (skat. 3.1. attēlu).

D. Tūrisms un rekreācija

Atkritumu novākšana gar autoceļiem pie lieguma robežas

Teritorijas apsekošanas laikā konstatēts, ka liegumam pieguļošo ceļu malās ir dažādi sadzīves atkritumi. Nepieciešams nodrošināt atkritumu savākšanu un arī turpmāk nepieļaut atkritumu uzkrāšanos.

E. Monitorings

Natura 2000 monitorings

Šobrīd valsts monitoringa programmā teritorijā ir paredzēts veikt NATURA 2000 vietu monitoringu, ko veic Dabas aizsardzības pārvalde, piesaistot profesionālus sugu un biotopu ekspertus. Dabas liegumam „Mazzalvītes purvs” šajā monitoringa programmā

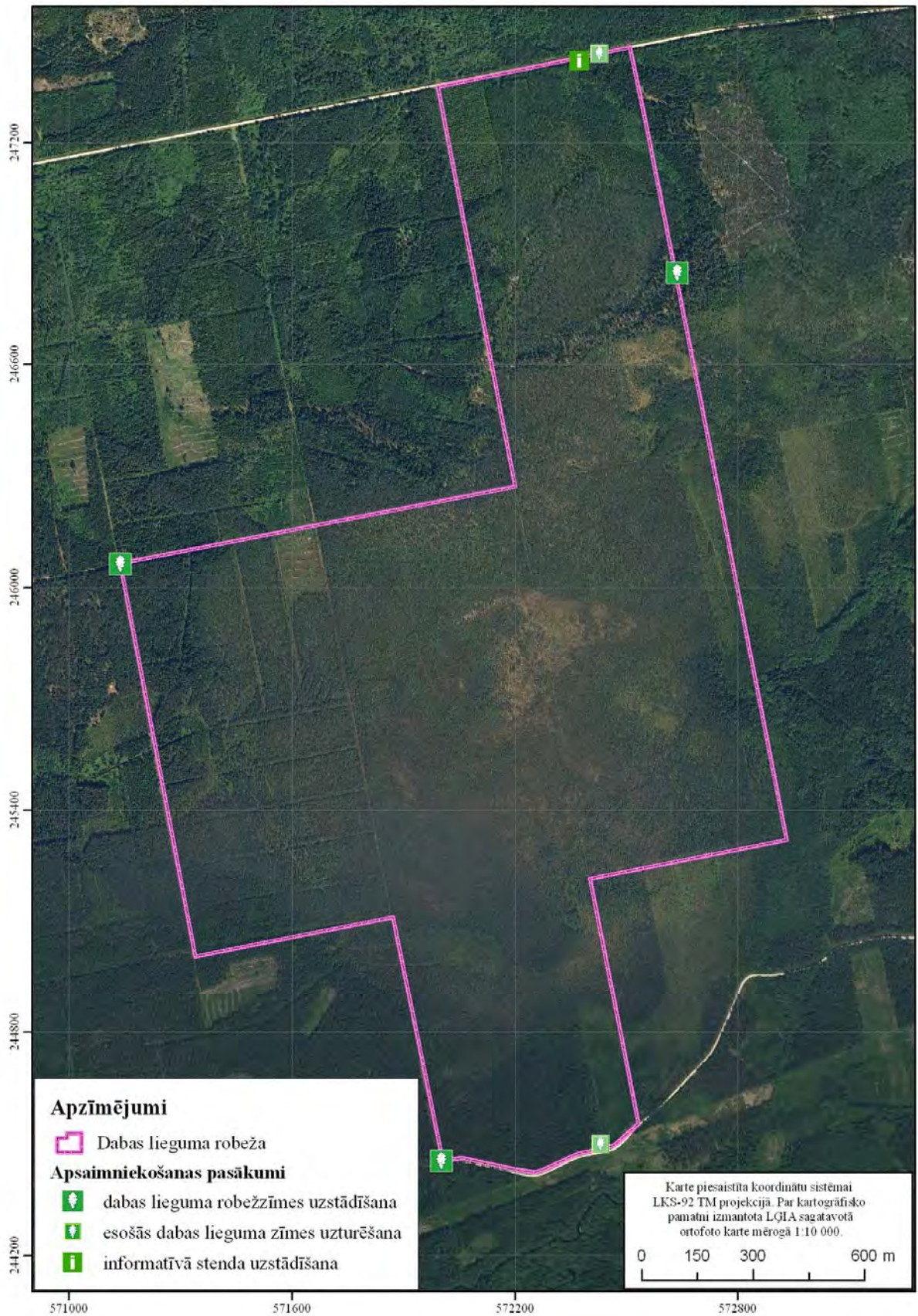
ir paredzēts veikt biotopa 7120 *Degradēti augstie purvi*, kuros iespējama vai noris dabiska atjaunošanās monitoringu.

Dabas aizsardzības plānā paredzēto pasākumu realizācijas monitorings

Dabas aizsardzības plāns tiek izstrādāts 10 gadu periodam. Saskaņā ar MK noteikumiem Nr. 686 „Noteikumi par īpaši aizsargājamās dabas teritorijas dabas aizsardzības plāna saturu un izstrādes kārtību” jaunu plānu neizstrādā, ja nav īstenoti plānā paredzētie apsaimniekošanas pasākumi un tādēļ nepieciešams pagarināt plāna darbības termiņu uz šo pasākumu īstenošanas laiku, bet ne ilgāk kā uz pieciem gadiem. Tāpēc ir būtiski izvērtēt, vai visi plānotie pasākumi ir ieviesti.

Ja tiek konstatēts, ka pasākumi nav realizēti pilnā apmērā, tad lēmumu par plāna darbības termiņa pagarināšanu pieņem Dabas aizsardzības pārvalde. Lēmuma pieņemšanā, ja nepieciešams, pieaicina attiecīgo nozaru ekspertus. Vides ministrija, pamatojoties uz minēto lēmumu, apstiprina vai noraida plāna darbības termiņa pagarināšanu. Ja dabas aizsardzības plānā nepieciešamas citas izmaiņas, var izstrādāt jaunu plānu.

Dabas liegumā „Mazzalvītes purvs” būtiski monitoringa laikā novērtēt meliorācijas sistēmas aizaugšanas ietekmi uz aizsargājamo biotopu kvalitāti, kā arī dabas aizsardzības plānā noteikto ierobežojumu efektivitāti vērtīgo putnu sugu aizsardzībā.



3.1. attēls. Dabas lieguma „Mazzalvītes purvs” apsaimniekošanas pasākumi

4. Priekšlikumi nepieciešamajiem grozījumiem pašvaldības teritorijas plānojumā

Dabas lieguma „Mazzalvītes purvs” teritorijā šobrīd ir spēkā Zalves pagasta teritorijas plānojums 2008.-2020. gadam (apstiprināts 22.02.2008.).

Teritorijas plānojumā iekļauta informācija par „Mazzalvītes purva” dabas lieguma statusu un minēts, ka darbības tā teritorijā reglamentē MK noteikumi Nr. 415 „Īpaši aizsargājamo dabas teritoriju vispārējie aizsardzības un izmantošanas noteikumi”. Izstrādājot grozījumus teritorijas plānojumā vai jaunu teritorijas plānojumu, nepieciešams iekļaut informāciju par dabas liegumam izstrādāto dabas aizsardzības plānu. Ja teritorijas plānojuma vai tā grozījumu izstrādes laikā dabas liegumam „Mazzalvītes purvs” būs Ministru Kabinētā apstiprināti individuālie aizsardzības un izmantošanas noteikumi, nepieciešams iekļaut atsauci uz tiem; pretējā gadījumā jāmin šobrīd teritorijā spēkā esošie 16.03.2010. MK noteikumi Nr. 264 „Īpaši aizsargājamo dabas teritoriju vispārējie aizsardzības un izmantošanas noteikumi”.

5. Priekšlikumi aizsargājamās teritorijas individuālo aizsardzības un izmantošanas noteikumu projektam

5.1. Priekšlikums teritorijas zonējumam

Tā kā dabas lieguma teritorija ir samērā neliela un veido vienotu ekoloģisko kompleksu (purva biotopi centrālajā daļā ar tiem pieguļošām meža platībām perifērijā), dabas vērtību aizsardzības nodrošināšanai optimāli ir saglabāt vienotu teritorijas zonējumu – dabas lieguma zonu, attiecīgi izstrādājot individuālos aizsardzības un izmantošanas noteikumus.

5.2. Priekšlikumi aizsargājamās teritorijas individuālo aizsardzības un izmantošanas noteikumu projektam

Individuālo aizsardzības un izmantošanas noteikumu projekts sagatavots saskaņā ar likuma „Par īpaši aizsargājamām dabas teritorijām” (02.03.1993.) 17. pantu. Par pamatu IAIN projekta struktūrai un formulējumiem izmantoti MK noteikumi Nr. 264 „Īpaši aizsargājamo dabas teritoriju vispārējie aizsardzības un izmantošanas noteikumi”, pielāgojot tos dabas lieguma „Mazzalvītes purvs” situācijai un aizsardzības prasībām.

I. Vispārīgie jautājumi

1. Noteikumi nosaka dabas lieguma „Mazzalvītes purvs” (turpmāk tekstā – dabas liegums) aizsardzības un izmantošanas kārtību, tajā skaitā pieļaujamos un aizliegtos darbību veidus dabas liegumā, kā arī dabas lieguma apzīmēšanai dabā lietojamās speciālās informatīvās zīmes paraugu un tās izveidošanas un lietošanas kārtību.
2. Dabas lieguma teritorijā nav spēkā vispārējie īpaši aizsargājamo dabas teritoriju aizsardzības un izmantošanas noteikumi. Dabas liegumā ir spēkā arī citos normatīvajos aktos noteiktās vides aizsardzības prasības.
3. Dabas liegums izveidots, lai saglabātu Eiropas nozīmes purvu un mežu biotopus, kā arī nodrošinātu aizsardzību teritorijā ligzdojošām putnu sugām.
4. Dabas liegumu dabā apzīmē ar speciālo informatīvo zīmi, kuras paraugs, izveidošanas un lietošanas kārtība noteikta šo noteikumu 1.pielikumā (*skat. dabas aizsardzības plāna 4. pielikumu*).
5. Dabas aizsardzības pārvalde nosaka ierobežotas pieejamības statusu informācijai par dabas liegumā esošo īpaši aizsargājamo sugu dzīvotņu un īpaši aizsargājamo biotopu atrašanās vietu, ja tās atklāšana var kaitēt vides aizsardzībai. Šādu informāciju izplata tikai ar Dabas aizsardzības pārvaldes rakstisku atļauju.

6. Dabas aizsardzības pārvalde, izsniedzot rakstisku atļauju vai saskaņojot noteikumos minētās darbības, izmanto informāciju no dabas aizsardzības plāna un jaunāko pieejamo informāciju par īpaši aizsargājamām sugām un biotopiem dabas liegumā. Darbībām, kurām saskaņā ar normatīvajiem aktiem par ietekmes uz vidi novērtējumu Valsts vides dienests izsniedz tehniskos noteikumus vai veic sākotnējo ietekmes uz vidi novērtējumu, Dabas aizsardzības pārvaldes atļauja nav nepieciešama.

7. Šajos noteikumos minētā Dabas aizsardzības pārvaldes rakstiskā atļauja nav nepieciešama, ja attiecīgo darbību veic Dabas aizsardzības pārvalde, lai īstenotu tai normatīvajos aktos noteiktās funkcijas un uzdevumus.

II. Aprobežojumi dabas lieguma teritorijā

8. Visā dabas lieguma teritorijā aizliegts:

8.1. ierīkot jaunus atkritumu poligonus;

8.2. izmantot citzemju sugas meža atjaunošanā un ieaudzēšanā;

8.3. lietot minerālmēslus un ķīmiskos augu aizsardzības līdzekļus mežaudzēs, izņemot repelentus pārnadžu atbaidīšanai un feromonus koku stumbra kaitēkļu ierobežošanai;

8.4. nobraukt no ceļiem un pārvietoties ar mehāniskiem transportlīdzekļiem, tricikliem, kvadricikliem un mopēdiem pa meža zemēm, izņemot gadījumus, ja pārvietošanās notiek pa teritorijas apmeklētājiem speciāli izveidotiem maršrutiem vai pārvietošanās ir saistīta ar šo zemju apsaimniekošanu, uzraudzību vai valsts aizsardzības uzdevumu veikšanu;

8.5. kurināt ugunscurus ārpus speciāli ierīkotām vietām, kuras nodrošina uguns tālāku neizplatīšanos, izņemot ugunscurus ciršanas atlieku sadedzināšanai atbilstoši meža apsaimniekošanu regulējošajiem normatīvajiem aktiem;

8.6. dedzināt sausās zāles, virsāju un niedru platības, kā arī meža zemsedzi, izņemot īpaši aizsargājamo biotopu atjaunošanas pasākumus, par kuru veikšanu ir saņemta Dabas aizsardzības pārvaldes rakstiska atļauja un rakstiski informēta par ugunsdrošību un ugunsdzēsību atbildīgā institūcija;

8.7. nosusināt purvus, mežaudzes slapjās minerālaugsnes un slapjās kūdras augsnes;

8.8. rīkot autosacensības, motosacensības un velosacensības, rallijus, treniņbraucienus, izmēģinājuma braucienus, Nacionālo bruņoto spēku un zemessargu mācības;

8.9. ierīkot purvos dzērveņu plantācijas;

8.10. iegūt derīgos izrakteņus;

8.11. veikt darbības, kas veicina augsnes erozijas attīstību;

8.12. mainīt zemes lietošanas kategoriju, izņemot ar Dabas aizsardzības pārvaldes rakstisku atļauju:

8.12.1. īpaši aizsargājamo biotopu un īpaši aizsargājamo sugu dzīvotņu atjaunošanu;

8.12.2. publiski pieejamu dabas tūrisma un izziņas infrastruktūras objektu (piemēram, taku, skatu torņu, telšu vietu, stāvlaukumu, apmeklētāju centru un informācijas centru) ierīkošanu;

8.12.3. ceļu, inženierkomunikāciju un citu inženierbūvju restaurāciju un rekonstrukciju, ja tiek mainīts trases platums un novietojums;

8.13. būvēt hidrotehniskas būves un ierīkot meliorācijas sistēmas, veikt to rekonstrukciju un renovāciju, izņemot ar Dabas aizsardzības pārvaldes rakstisku atļauju:

8.13.1. lai novērstu teritoriju applūšanu ārpus aizsargājamās teritorijas;

8.13.2. ūdenstecēm piegulošo teritoriju hidroloģiskā režīma atjaunošanu;

8.13.3. īpaši aizsargājamo biotopu un īpaši aizsargājamo sugu dzīvotņu atjaunošanas pasākumu veikšanu;

8.14. ierīkot jaunas iežogotas platības savvaļas dzīvnieku turēšanai nebrīvē;

8.15. izmantot palīgierīces savvaļas ogu vākšanā;

8.16. bez Dabas aizsardzības pārvaldes rakstiskas atļaujas organizēt brīvā dabā publiskus pasākumus, kā arī nometnes, kurās piedalās vairāk par 60 cilvēkiem;

8.17. bez Dabas aizsardzības pārvaldes rakstiskas atļaujas ierīkot publiski pieejamus dabas tūrisma un izziņas infrastruktūras objektus (piemēram, takas, maršrutus, skatu torņus, telšu vietas, stāvlaukumus, apmeklētāju centrus un informācijas centrus), izņemot tos, kas paredzēti dabas aizsardzības plānā.

9. Zemes vienību sadalīšana atļauta tikai gadījumos, ja katras atsevišķās zemes vienības platība pēc sadalīšanas nav mazāka par 10 hektāriem. Šis nosacījums neattiecas uz zemes vienībām, kas tiek atdalītas infrastruktūras un inženierkomunikāciju būvniecībai vai uzturēšanai un kuru apbūves nosacījumus nosaka vietējās pašvaldības teritorijas plānojumā.

10. Meža zemēs aizliegts

10.1. veikt mežsaimniecisko darbību, izņemot:

10.1.1. meža ugunsdrošības un ugunsdzēsības pasākumus;

10.1.2. bīstamo koku ciršanu un novākšanu;

10.2. ierīkot jaunus mežsaimniecības (komersantu) ceļus;

10.3. ierīkot sietveida nožogojumus mežā;

10.4. iegūt sūnas un ķērpjus, bojājot vai iznīcinot zemsedzi;

10.5. ierīkot jaunas medījamo dzīvnieku piebarošanas lauces, kā arī ievest un izgāzt dabas lieguma teritorijā lauksaimniecības un pārtikas produktus. Ja tas nepieciešams dzīvnieku skaita regulēšanai, pieļaujama automātisko barotavu izmantošana vietās, kur tas neapdraud dabisko biotopu vai īpaši aizsargājamo sugu dzīvotņu saglabāšanu.

11. Ja slimību inficētie, kaitēkļu invadētie vai citādi bojātie koki rada masveidīgas kaitēkļu savairošanās draudus un var izraisīt audžu bojāeju ārpus dabas lieguma, bojātos kokus atļauts cirst sanitārajā cirtē pēc Valsts meža dienesta sanitārā atzinuma, kurā noteikts konkrēts apjoms šo bojāto koku izvākšanai.

12. Vienlaidus vējgāzes vai vējlauzes gadījumā, ja teritorija atrodas esošas ceļa infrastruktūras tuvumā, ir iespējama bojāto koku izvākšana, saskaņojot ar Dabas aizsardzības pārvaldi.

6. Izmantotie informācijas avoti

1. Ainavu aizsardzība. Nozares pārskats rajona plānojuma izstrādāšanai. Vides aizsardzības un reģionālās attīstības ministrija, Rīga, 2000. 27-33 lpp.
2. Aizkraukles rajona teritorijas plānojums 2007.-2019. Aizkraukles rajona padome, 2007.
3. Auniņš A. (red.), 2008. Aktuālā savvaļas sugu un biotopu apsaimniekošanas problemātika Latvijā”, Rakstu krājums izdots LIFE- Daba projekta „Palieņu pļavu atjaunošana Eiropas Savienības prioritāro sugu un biotopu aizsardzībai” ietvaros. Latvijas Dabas fonds, Rīga. 29.-43. lpp.
4. Auniņš A. (red). 2010. Eiropas Savienības aizsargājamie biotopi Latvijā. Noteikšanas rokasgrāmata. Latvijas Dabas fonds, Rīga. 320 lpp.
5. Baroniņa V., 1992. Populārzinātniskā Latvijas Sarkanā grāmata. Augi. Rīga. 140 lpp.
6. Barsevskis A., Valainis U., Bicevskis M., Savenkovs N., Cibulskis R., Kalnins M., Strode N. 2004. Faunistic records of the beetles (Hexapoda: Coleoptera) in Latvia. 1. *Acta Biol. Univ. Daugavp.*, 4 (2): 93 – 106.
7. Barševskis A., Bukejs A., Anichtchenko A 2008. Faunistic records of the beetles (Hexapoda: Coleoptera) in Latvia. 2. *Acta Biol. Univ. Daugavp.*, 8 (2): 227 – 258.
8. Convention on the conservation of European wildlife and natural habitats. Group of Experts on the Conservation of Amphibians and Reptiles. Report. Strasbourg, 2006., 25. lpp.
9. Fatare I., 1992. Latvijas floras komponentu izplatības analīze un tās nozīme augu sugu aizsardzības koncepcijas izstrādāšanā. Vides aizsardzība Latvijā, 3, 259 lpp.
10. Gavrilova G., Šulcs V. 1999. Latvijas vaskulāro augu flora. Taksonu saraksts. Latvijas Akadēmiskā bibliotēka, Rīga. 135 lpp
11. Kabucis I., 2004. Biotopu rokasgrāmata. Latvijas Dabas fonds, Rīga. 160 lpp.
12. Kabucis I. (red.), 2001. Latvijas biotopi. Klasifikators. Latvijas Dabas fonds, Rīga. 96 lpp.
13. Latvijas daba III. Enciklopēdija. Preses nams, Rīga. 209. lpp.
14. Latvijas daba V, 1998. Enciklopēdija. Preses nams, Rīga. 204-206.lpp.

15. Lielupes upju baseinu apsaimniekošanas plāns 2010.-2015. gadam. Latvijas Vides, ģeoloģijas un meteoroloģijas centrs, 2009.
16. Mākslīgie un stipri pārveidotie virszemes ūdensobjekti Latvijā. Noslēguma ziņojums. SIA „Estonian, Latvian&Lithuanian Environment”, 2007
17. Projekta “Latvijas īpaši aizsargājamo teritoriju sistēmas saskaņošana ar *EMERALD/NATURA 2000* aizsargājamo teritoriju tīklu” lauka darba anketas, 2001
18. Spuris Z. 1984. Latvijas kukaiņu katalogs. 5. Koksngrauži (Cerambycidae). *Latv. Entomol.* 27: 5 – 31.
19. Telnov D., Gailis J., Kalniņš M., Napolov A., Piterāns U., Vilks K., Whitehead P.F. 2005. Contributions to the knowledge of Latvian Coleoptera. 4. – *Latvijas Entomologs* 42: 18-47.
20. Telnov D., Fägerström C., Gailis J., Kalniņš M., Napolov A., Piterāns U., Vilks K. 2006. Contributions to the knowledge of Latvian Coleoptera. 5. – *Latvijas Entomologs* 43: 78 - 125.
21. Telnov D., Bukejs A., Gailis J., Kalniņš M., Napolovs A., Sörensson M. 2007. Contributions to the Knowledge of Latvian Coleoptera. 6. - *Latvijas entomologs*, 44: 47 - 62.
22. Telnov D., Bukejs A., Gailis J., Kalniņš M. 2008. Contributions to the Knowledge of Latvian Coleoptera. 7. - *Latvijas entomologs*, 46: 47 - 58.
23. Zalves pagasta teritorijas plānojums 2008.-2020. Zalves pagasta padome, 2008.

Interneta informācijas avoti:

www.daba.gov.lv

www.latvijasdaba.lv

<http://latvijas.daba.lv>

www.lvgma.gov.lv

www.ornitofaunistika.com

www.vidm.gov.lv