

# PĀRSKATS PAR DABAS LIEGUMA „MAŅĢENES MEŽI” DABAS AIZSARDZĪBAS PLĀNA 2016.-2028.GADAM SABIEDRISKO APSPRIEŠANU

**Pasūtītājs:**

Dabas aizsardzības pārvalde

**Izstrādātājs:**

SIA „METRUM”

Projekta „Dabas aizsardzības plānu izstrāde dabas parkam „Abavas senleja”, dabas liegumiem „Druviņu tīrelis”, „Pluču tīrelis”, „Nagļu un Ansiņu purvs” un „Maņģenes meži”, sagatavojot tos integrēšanai vietējās pašvaldības teritorijas attīstības plānošanas dokumentos” vadītāja **Ilze Circene**

Dabas aizsardzības plāna izstrādes vadītājs **Ilmārs Bodnieks**



## SATURA RĀDĪTĀJS

I DABAS AIZSARDZĪBAS PLĀNA SABIEDRISKĀ APSPIEŠANA.....	3
1.1. Paziņojumi un publikācijas .....	3
1.2. Sabiedriskās apspriešanas sanāksmes protokols .....	10
1.3. Sabiedriskās apspriešanas sanāksmes prezentācija .....	13
1.4. Ziņojums par saņemtajiem priekšlikumiem .....	42

## I DABAS AIZSARDZĪBAS PLĀNA SABIEDRISKĀ APSPRIEŠANA

### 1.1. PAZIŅOJUMI UN PUBLIKĀCIJAS

Paziņojums laikrakstā „Latvijas Vēstnesis” (23.12.2015.)

2015. gada 23. decembris, Nr. 251 (5569)

# LATVIJAS VĒSTNESIS

LATVIJAS REPUBLIKAS OFICIĀLAIS IZDEVUMS

OP 2015/251.DA3

OFICIĀLIE PAZIŅOJUMI > DAŽĀDI SLUDINĀJUMI

### **Paziņojums par dabas aizsardzības plāna sabiedriskās apspriešanas sanākumi dabas liegumam "Maņģenes meži"**

Īpaši aizsargājamā dabas teritorija - dabas liegums "Maņģenes meži" (*Natura 2000* teritorija) atrodas Kuldīgas novada Rumbas pagastā.

2016. gada 8. janvārī plkst. 11.00 Ventpils novada Rendas pagasta pārvaldē ("Vigneri", Renda, Rendas pagasts, Kuldīgas novads) notiks dabas lieguma "Maņģenes meži" dabas aizsardzības plāna laika periodam no 2016.-2028. gadam sabiedriskās apspriešanas sanākums.

Ar dabas aizsardzības plānu no 2015. gada 30. decembra līdz 2016. gada 13. janvārim varēs iepazīties Kuldīgas novada domē (Baznīcas iela 1, Kuldīga, LV-3301), kā arī SIA "METRUM" tīmekļa vietnē [www.metrum.lv](http://www.metrum.lv). Sniegt rakstiskus priekšlikumus iespējams, adresējot tos SIA "METRUM", Ģertrūdes iela 47-3, Rīga, LV-1011, vai [ilze.circene@metrum.lv](mailto:ilze.circene@metrum.lv) laikā no 2015. gada 30. decembra līdz 2016. gada 13. janvārim.

Dabas aizsardzības plāna izstrādātājs - SIA "METRUM", Ģertrūdes iela 47-3, Rīga, LV-1011, tālr. 67860305, [www.metrum.lv](http://www.metrum.lv). Kontaktpersona - Ilze Circene, tālr. 28323046, e-pasta adrese: [ilze.circene@metrum.lv](mailto:ilze.circene@metrum.lv), vai Ilmārs Bodnieks, tālr. 26786191, e-pasta adrese: [ilmars.bodnieks@gmail.com](mailto:ilmars.bodnieks@gmail.com).

Dabas aizsardzības plāns tiek izstrādāts Norvēģijas finanšu instrumenta 2009.-2014. gada perioda programmas "Kapacitātes stiprināšana un institucionālā sadarbība starp Latvijas un Norvēģijas valsts institūcijām, vietējām un reģionālām iestādēm" projekta Nr. 4.3-24/NFI/INP-003 "Latvijas īpaši aizsargājamo dabas teritoriju integrācija teritorijas plānojumā" ietvaros.



Publikācija laikrakstā „KURZEMNIEKS” (21.12.2015.)

## SLUDINĀJUMI. REKLĀMA



### PĀRDOD

Piedāvā **PVC LOGUS, DURVIS, PALODZES** Mērišana, montāža, piegāde. E-pasts: imk@inbox.lv, tālr. 26441415, 26046209.

**LCD TELEVIZORUS** Samsung, Philips, monitorus, dažādu audioaparātu, Electrolux ledusskapjus, veļas mašīnas, elektriskās plīti. Veikals Rēto. Tālr. 63322200.

**VW GOLF**, 1991. Tālr. 26032708.

Sausu, skaldītu **MALKU** ar piegādi. Tālr. 27885688.

Skaldītu lapkoku **MALKU**. Ātra piegāde. Tālr. 26627800.

Sausu, skaldītu bērza **MALKU** maisos. Tālr. 26544462.

SIA **AJG plus** – sazbūvētu lapkoku nomaļu **MALKU**. Tālr. 29399939.

Skaldītu **MALKU**, piegādā. Tālr. 26519182.

Pārdod sausu, skaldītu **MALKU**, arī apkures katliem. Tālr. 27533773.

**SIENU**, skābsienu rullonos. Tālr. 29212519.

Pašaudzētu, svaigu **CŪKGAĻU** jūsu svētku mielastam (puscūku vai ceturtdaļu). Piegāde bez maksas. Tālr. 25519514.

**JĒRA GAĻU** Tālr. 29254530.

SIA **Skrunda** pārdod **DZĪVAS KARPAS** samniecībā uz vietas no 8.00 līdz 11.00 – 22., 23., 29., 30. decembrī Skrudandas novada Zivsaimniecībā Tālr. 63331124, 29691848.

### PĒRK

SIA **LĀSES AM** iepērk **MĀJLOPUS**. Ir sertifikāts bioloģisko lopu kaušanai. Transports bez maksas. Tālr. 63374197, 29353243.

SIA **Albi** iepērk **LIELLOPUS, JAUNLOPUS, AITAS, KAZAS, ZIRGUS** Labas cenas. Samaksa lūdzēja. Svan. Tālr. 26142514, 20238990.

Z/s **SMAIDAS** pērk **MĀJLOPUS**. Tālr. 29437251, 28393052, 63341221.

SIA Valnča pērk **MĀJLOPUS**. Svari, lūdzēja samaksa. Tālr. 29434034.

Ģimene – **MĀJU** vai dzīvokli. Tālr. 29190120.

**MEŽUS, CIRSMAS, MALKU** – ātra un laba samaksa. Palīdz noformēt dokumentus. Tālr. 26544462.

**ZIEMEĻKURZEMES MRS** pērk **MEŽUS** īpašumā un uzstrādi. Tālr. 29560086.

Pērkam **MEŽA ĪPAŠUMUS** ar zemi. Tālr. 29433000.

Pērkam visu veidu **MEŽUS, ZEMI**. Tālr. 29764751.

**CIRSMAS**, un veicam **MEŽIZSTRĀDI**, www.proto.lv, kopš 2005. gada. Tālr. 29434182.

Ozola, oša **ZĀGBAĻKUS** krautuvē. Tālr. 29428876.

Sauskaltsūsus **ZĀGBAĻKUS**, malķu (3 m). Tālr. 26125312, www.proto.lv, kopš 2005. gada.

SIA **Kailis** iepērk **ŠKEĻDOJAMO** materiālu. Notīrām aizkušas platības no krūmiem. Tālr. 26458900.

Vēlos nopirkt ozolkoka **DĒĻUS un BRUSAS**. Tālr. 29236442.

**AUTOMAŠĪNAS**. Tālr. 29190365.

**AUTOMAŠĪNAS**. Tālr. 29284636.

**DZINTARA KRELLES**, kolonus un piespraudes. Tālr. 20323336.

**DZINTARA** rotas. Tālr. 26268079.

### DAŽĀDI

**REMONTĒJAM** vieglās automašīnas, **IZEJAM TA**. Riepu serviss. Vakara ielā 5, Kuldīgā. Tālr. 29623311.

**REMONTĒJAM, BŪVĒJAM** kvalitatīvi. Tālr. 26551758.

Veikalā **Medus un bišu lietas** atradīsiet **IDEĀLAS DĀVANAS!** Liepājas iela 24. Tālr. 63322656.

Visu veidu **BERAMĀS VATES** iestrāde, aizplidām **ĒKU GAISA SPRAGUS**. Tālr. 27829190.

**SILTINĀM MĀJAS** ar termoputām, ekovati, granulām un poliuretāna putām. Tālr. 26748235.

Pārveidojam **GATERA** pakalpojumus. Tālr. 22186086.

Atrām lauksaimniecības zemi un grūvmalas no **APAUGUMA**. Tālr. 29600181.

Ātri un lēti ierīko **DZĪURBUMU**. Tālr. 29605105, 26205914.

### PATEICĪBA

Sirsniņš paldies radiem un draugiem, kuri bija kopā ar mums, **ZENONU SPECIUSU** pēdējā gaitā pavadot. Paldies Kuldīgas apbedības birojam, Dainai Lancmanei un kafetainī Klāvdīzī.

Piederīgie

### IZĪRĒ

Kempings **USMAS MEKŪ** izīrē svīnībām dažāda lieluma **TELPAS**. Piedāvājam **PIRTIS** un **BALĻU**. Informācija pa tālr. 29166276, www.booking.com

Vienistabas **DZĪVOKLI** Rīgā, Čiekurkalnā, maikas apkure. Tālr. 29127529.

### VAJADZĪGS

SIA **Bērz plus** (4120200894) – šķeldvedēja **SOFERIS**. Tālr. 29153902.

### Tirgus darba laiks svētkos

Pārtikas preču tirgus (Aizputes ielā 2a) strādās 22., 23., 24., 29., 30., un 31. decembrī, būs slēgts 26. decembrī un 2. janvārī.

Rūpniecības preču tirgus (Piltenes ielā 25) strādās 22., 23., 24., 26., 29., 30., 31. decembrī un 2. janvārī, būs slēgts 25., 27., 28. decembrī un 1. janvārī.

Investīciju uzņēmums veido ilgtermiņa ieguldījumus Latvijā.

**SIA «Kurzemes Investīciju Fonds»** iegādājās meža zemes un īpašumus.

Tālrunis 20218335; e-pasts: birojs@kiftalsi.lv

SIA **LATEIRA** pērk **CIRSMAS, MEŽA ĪPAŠUMUS**.

- Palīdz noformēt dokumentus,
- veic cirsmu iestigošanu, dastosanu, novērtēšanu.

Tālr. 63428509, 27020562, 29997742, fakss 63428523, e-pasts: info@lateira.lv

**Ziemassvētku tirdziņš**

Kuldīgā, Rātslaukumā, Trešdien, 23. decembrī, 12.00–19.00 **gardumi svētku galdam.**

Ceturtdien, 24. decembrī, 10.00–15.00 **bišu stropa labumi.**

Sestdien, 26. decembrī, 12.00–16.00 **saldumiju Leiputrija.**

Svētdien, 27. decembrī, 12.00–16.00 **Kuldīgas Paleta.**

Esiet laipni gaidīti! SIA Kuldīgas komunālie pakalpojumi

**METRUM** integrālais norvēģu grants

Paziņojums par dabas aizsardzības plāna sabiedriskās apspriešanas sanāksmi dabas liegumam **Maņģenes meži** īpaši aizsargājamā dabas teritorija – dabas liegums **Maņģenes meži** (Natura 2000 teritorija) atrodas Kuldīgas novada Rumbas pagastā. 2016. gada 8. janvārī 11.00 Kuldīgas novada Rendas pagasta pārvaldē (Vigneri, Renda, Rendas pagasts, Kuldīgas novads) notiks dabas lieguma **Maņģenes meži** dabas aizsardzības plāna laika periodam no 2016. līdz 2028. gadam sabiedriskās apspriešanas sanāksme. Ar dabas aizsardzības plānu no 2015. gada 30. decembra līdz 2016. gada 13. janvārim varēs iepazīties Kuldīgas novada domē (Baznīcas ielā 1, Kuldīgā), kā arī SIA **METRUM** tīmekļa vietnē [www.metrum.lv](http://www.metrum.lv). Sniegt rakstiskus priekšlikumus iespējams, adresējot tos SIA **METRUM**, Ģertrūdes ielā 47–3, Rīga, LV-1011, vai ilze.circene@metrum.lv laikā no 2015. gada 30. decembra līdz 2016. gada 13. janvārim.

Dabas aizsardzības plāna izstrādātājs – SIA **METRUM**, Ģertrūdes ielā 47–3, Rīga, LV-1011, tālr. 67860305, [www.metrum.lv](http://www.metrum.lv). Kontaktpersona – Ilze Circene, tālr. 28323046, e-pasts: ilze.circene@metrum.lv vai Ilmars Bodnieks, tālr. 26786191, e-pasts: ilmars.bodnieks@gmail.com.

Dabas aizsardzības plāns tiek izstrādāts Norvēģijas finanšu instrumenta 2009–2014. gada perioda programmas **Kapacitātes stiprināšana un institucionālā sadarbība starp Latvijas un Norvēģijas valsts institūcijām, vietējam un reģionālajam lēstādēm** projektā Nr.4.3-24/NFI/INP-003 **Latvijas īpaši aizsargājamo dabas teritoriju integrācija teritorijas plānojumā.**

**ĒRTAS DZĪVOŠANAS MĪKĻIŠI**

Primizrāde 10.12.2015.

SEPTINI OMULĪGI VINGROJUMI 1 DAĻĀ

**REŽISORS** – Kārlis Auškāps

LOMAS: Olga Draže, Ilze Vazdika, Lidija Pupure, Pāteris Liepiņš, Alvars Siliņš, Juris Strenga, Gunārs Placāns, Baiba Indriksone, Āris Rozentāls

Informācija pa tālr. 6794444. Kases darba laiks: 10.00–19.00, Sv. 11.00–18.00 [www.dzivotnests.lv](http://www.dzivotnests.lv)

**Ja vēlies kādu apsveikt Ziemassvētkos, pateikt īpašu paldies, sūti savu tekstu (bez dzejas rindām) e-pastā: studinajumi@kurzemnieks.lv vai uz adresi Kurzemniekam, 1905. gada ielā 19, Kuldīgā, LV-3301, vai lemet redakcijas durvju kastītē līdz 22. decembra 11.00. Apsveikumus bez maksas publicēsim svētku numurā 23. decembrī.**

Lāzermedicīnas **KLINIKA**

Kuldīgas veselības centrā, Ventspils ielā 12, **PROKTOLOGA PIENĒMŠANA** trešdien, 6. janvārī, 9.00–18.00 pieņemams **LĀZERMEDICĪNAS KLĪNIKAS** ķirurgs, koloproktologs **Dr. INTS BRUNENIEKS.** Iepriekšēja pieteikšanās uz ārsta maksas konsultāciju pa tālr. 67374747, 67315316.

### Vizīte pie proktologa: grūtākais ir... atnākt

„Latvijā proktologs ir ķirurgs, kurš pamatā nodarbojas ar taisnās zarnas slimību ārstēšanu,” stāsta ķirurgs, koloproktologs Dr. Ints Bruņenieks (**Lāzermedicīnas klīnika**).

„Cilvēkiem bieži ir priekšstats, ka ķirurģs ikvienu pacientu noņemti operēt. Ir reizes, kad tas vajadzīgs, taču daudz izmantojam arī citas ārstēšanas metodes. Galvenā problēma ir aiziet pie proktologa, pēc tam jau dialogs turpinās.”

**Vai vizīte pie proktologa ir kaut kā speciāli jāgatavojas?**

Cilvēki bieži zvana un uzdod šo jautājumu. Pirmajai vizītei nav vajadzīga nekāda specifiska gatavošanās. Daži iedomājas, ka visu dienu nedrīkst ēst un dzert vai arī jālieto kaut kādi medikamenti zarnu tīrīšanai – tas nav vajadzīgs. Ja cilvēks subjektīvi jūt, ka tā būs labāk, viņš var veikt vienu mikroklizmu ar aptiekā nopērkamiem bezreceptīvi līdzekļiem, bet arī tas nav obligāti.

**Kā notiek pacienta izmeklēšana?**

To veic proktologs, asistējot medicīnas māšai. Izmeklējumi notiek speciālā urorebotā apskates telpā, to laikā pacients parasti guļ uz sāniem. Ārsts veic anālās zonas apskati, kurai parasti seko arī izmeklēšana ar pirkstu, kas pamatā nav sāpīga, jo tiek izmantots hibrīkants, kas satur anestezējošu vielu. Mazliet nepatīkamākas sajūtas varētu būt pacientiem, kuriem ir sāpes vēdera izejas laikā vai izteiktis hemoroīdu slimības paasinājums. Gaidīsim jūs uz izbraukuma konsultācijām Kuldīgā!



**Kurzemnieks**

Erta sludinājumu iesniegšana laikrakstā, neizejot no mājām!

**307.lv**

**METRUM** 

 integral  
planning

 norway  
grants



**Paziņojums par dabas aizsardzības plāna sabiedriskās  
apspriešanas sanākumi dabas liegumam *Maņģenes meži***

Īpaši aizsargājamā dabas teritorija – dabas liegums *Maņģenes meži* (Natura 2000 teritorija) atrodas Kuldīgas novada Rumbas pagastā. 2016. gada 8. janvārī 11.00 Kuldīgas novada Rendas pagasta pārvaldē (*Vīgneri*, Renda, Rendas pagasts, Kuldīgas novads) notiks dabas lieguma *Maņģenes meži* dabas aizsardzības plāna laika periodam no 2016. līdz 2028. gadam sabiedriskās apspriešanas sanākums. Ar dabas aizsardzības plānu no 2015. gada 30. decembra līdz 2016. gada 13. janvārim varēs iepazīties Kuldīgas novada domē (Baznīcas iela 1, Kuldīga), kā arī SIA *METRUM* tīmekļa vietnē [www.metrum.lv](http://www.metrum.lv). Sniegt rakstiskus priekšlikumus iespējams, adresējot tos SIA *METRUM*, Ģertrūdes iela 47 – 3, Rīga, LV-1011, vai [ilze.circene@metrum.lv](mailto:ilze.circene@metrum.lv) laikā no 2015. gada 30. decembra līdz 2016. gada 13. janvārim.

Dabas aizsardzības plāna izstrādātājs – SIA *METRUM*, Ģertrūdes iela 47 – 3, Rīga, LV-1011, tālr. 67860305, [www.metrum.lv](http://www.metrum.lv). Kontaktpersona – Ilze Circene, tālr. 28323046, e-pasts: [ilze.circene@metrum.lv](mailto:ilze.circene@metrum.lv) vai Ilmārs Bodnieks, tālr. 26786191, e-pasts: [ilmars.bodnieks@gmail.com](mailto:ilmars.bodnieks@gmail.com).

Dabas aizsardzības plāns tiek izstrādāts Norvēģijas finanšu instrumenta 2009.– 2014. gada perioda programmas *Kapacitātes stiprināšana un institucionālā sadarbība starp Latvijas un Norvēģijas valsts institūcijām, vietējām un reģionālajām iestādēm* projektā Nr.4.3-24/NFI/INP-003 **Latvijas īpaši aizsargājamo dabas teritoriju integrācija teritorijas plānojumā.**

Informatīvs paziņojums pašvaldības iestādēs un citās sabiedriski nozīmīgās vietās

## PAZIŅOJUMS PAR DABAS AIZSARDZĪBAS PLĀNA SABIEDRISKĀS APSPRIEŠANAS SANĀKSMI DABAS LIEGUMAM „MAŅĢENES MEŽI”

Īpaši aizsargājamā dabas teritorija – dabas liegums „Maņģenes meži” (*Natura 2000* teritorija) atrodas Kuldīgas novada Rumbas pagastā.

**2016.gada 8.janvārī plkst.11:00 Kuldīgas novada Rendas pagasta pārvaldē („Vīgneri”, Renda, Rendas pagasts, Kuldīgas novads) notiks dabas lieguma „Maņģenes meži” dabas aizsardzības plāna laika periodam no 2016.-2028.gadam sabiedriskās apspriešanas sanāksme.**

Ar dabas aizsardzības plānu no **2015.gada 30.decembra līdz 2016.gada 13.janvārim** varēs iepazīties Kuldīgas novada Domē (Baznīcas iela 1, Kuldīga, LV-3301), kā arī SIA „METRUM” tīmekļa vietnē [www.metrum.lv](http://www.metrum.lv). Sniegt rakstiskus priekšlikumus iespējams, adresējot tos SIA „METRUM”, Ģertrūdes iela 47-3, Rīga, LV-1011 vai [ilze.circene@metrum.lv](mailto:ilze.circene@metrum.lv) laikā no 2015.gada 30.decembra līdz 2016.gada 13.janvārim.

Dabas aizsardzības plāna izstrādātājs – SIA „METRUM”, Ģertrūdes iela 47-3, Rīga, LV-1011, tālr.67860305, [www.metrum.lv](http://www.metrum.lv). Kontaktpersona – Ilze Circene, tālr.28323046, e-pasts: [ilze.circene@metrum.lv](mailto:ilze.circene@metrum.lv) vai Ilmārs Bodnieks, tālr.26786191, e-pasts: [ilmars.bodnieks@gmail.com](mailto:ilmars.bodnieks@gmail.com).

Dabas aizsardzības plāns tiek izstrādāts Norvēģijas finanšu instrumenta 2009.-2014.gada perioda programmas „Kapacitātes stiprināšana un institucionālā sadarbība starp Latvijas un Norvēģijas valsts institūcijām, vietējām un reģionālām iestādēm” projekta Nr.4.3-24/NFI/INP-003 „Latvijas īpaši aizsargājamo dabas teritoriju integrācija teritorijas plānojumā” ietvaros.



METRUM

integral  
planning

norway  
grants

Dabas aizsardzības  
pārvalde

Paziņojums Kuldīgas novada pašvaldības tīmekļa vietnē [www.kuldiga.lv](http://www.kuldiga.lv)

PAŠVALDĪBA TŪRISTĒM LICĒŅMĒJIEM KULTŪRA IZGLĪTĪBA SPORTS

## PAZIŅOJUMS PAR DABAS AIZSARDZĪBAS PLĀNA SABIEDRISKĀS APSPRIEŠANAS SANĀKSMI DABAS LIEGUMAM „MAŅĢENES MEŽI”

Publicēts 22.12.2015 09:34



METRUM integral planning norway grants Dabas aizsardzības pārvalde

**Īpaši aizsargājamā dabas teritorija – dabas liegums „Maņģenes meži”** (*Natura 2000* teritorija) atrodas Kuldīgas novada Rumbas pagastā.

**2016. gada 8. janvārī plkst. 11:00 Kuldīgas novada Rendas pagasta pārvaldē** („Vīģnerī”, Renda, Rendas pagasts, Kuldīgas novads) notiks dabas lieguma „Maņģenes meži” dabas aizsardzības plāna laika periodam no 2016. - 2028. gadam sabiedriskās apspriešanas sanāksme.

Ar dabas aizsardzības plānu no **2015. gada 30. decembra līdz 2016. gada 13. janvārim** varēs iepazīties Kuldīgas novada Domē (Baznīcas iela 1, Kuldīga, LV-3301), kā arī SIA „METRUM” tīmekļa vietnē [WWW.METRUM.LV](http://WWW.METRUM.LV). Sniegt rakstiskus priekšlikumus iespējams, adresējot tos SIA „METRUM”, Ģertrūdes iela 47-3, Rīga, LV-1011 vai [ILZE.CIRCENE@METRUM.LV](mailto:ILZE.CIRCENE@METRUM.LV) laikā no 2015. gada 30. decembra līdz 2016. gada 13. janvārim.

Dabas aizsardzības plāna izstrādātājs – SIA „METRUM”, Ģertrūdes iela 47-3, Rīga, LV-1011, tālr. 67860305, [www.metrum.lv](http://www.metrum.lv). Kontaktpersona – Ilze Circene, tālr.28323046, e-pasts: [ILZE.CIRCENE@METRUM.LV](mailto:ILZE.CIRCENE@METRUM.LV) vai Ilmārs Bodnieks, tālr.26786191, e-pasts: [ILMARS.BODNIEKS@GMAIL.COM](mailto:ILMARS.BODNIEKS@GMAIL.COM).

Dabas aizsardzības plāns tiek izstrādāts Norvēģijas finanšu Instrumenta 2009. - 2014. gada perioda programmas „Kapacitātes stiprināšana un institucionālā sadarbība starp Latvijas un Norvēģijas valsts institūcijām, vietējām un reģionālām iestādēm” projekta Nr. **4.3-24/NFI /INP-003 „Latvijas īpaši aizsargājamo dabas teritoriju integrācija teritorijas plānojumā”** ietvaros.

 [METRUM.LV/LV/PROJEKTI/TERRITORIJU-ATTISTIBAS-PLANOSANA/?ID=351](http://METRUM.LV/LV/PROJEKTI/TERRITORIJU-ATTISTIBAS-PLANOSANA/?ID=351)

Paziņojums projekta tīmekļa vietnē <http://integralplan.daba.gov.lv>

## **Dabas aizsardzības plāna sabiedriskā apspriešana**

**2016.gada 8.janvārī plkst.11.00 Kuldīgas novada Rendas pagasta pārvaldē („Vīgneri”, Renda, Rendas pagasts, Kuldīgas novads) notiks dabas lieguma „Maņģenes meži” dabas aizsardzības plāna laika periodam no 2016.-2028.gadam **sabiedriskās apspriešanas sanāksme**. Uz sabiedriskās apspriešanas sanāksmi aicināti visi interesenti.**

Ar dabas aizsardzības plānu no **2015.gada 30.decembra līdz 2016.gada 13.janvārim** var iepazīties [šeit](#).

Ar sabiedriskajai apspriešanai nodoto plāna versiju var iepazīties arī klātienē Kuldīgas novada Domē (Baznīcas iela 1, Kuldīga, LV-3301).

Sniegt rakstiskus priekšlikumus iespējams, adresējot tos SIA „METRUM”, Ģertrūdes iela 47-3, Rīga, LV-1011 vai [ilze.circene@metrum.lv](mailto:ilze.circene@metrum.lv) laikā no 2015.gada 29.decembra līdz 2016.gada 13.janvārim.

Jautājumu gadījumā aicinām sazināties ar Ilzi Circeni, tālr.28323046, e-pasts: [ilze.circene@metrum.lv](mailto:ilze.circene@metrum.lv) vai Ilmāru Bodnieku, tālr.26786191, e-pasts: [ilmars.bodnieks@gmail.com](mailto:ilmars.bodnieks@gmail.com).

*\*Dabas aizsardzības plānu izstrāde norisinās Norvēģijas finanšu instrumenta 2009. - 2014. gada perioda programmas „Kapacitātes stiprināšana un institucionālā sadarbība starp Latvijas un Norvēģijas valsts institūcijām, vietējām un reģionālām iestādēm” projekta Nr. 4.3-24/NFI/INP-003 “Latvijas īpaši aizsargājamo dabas teritoriju integrācija teritorijas plānojumā” ietvaros.*

*Projekts tiek īstenots, izmantojot EUR 581 735,00 piešķirumu no Norvēģijas finanšu instrumenta. Norvēģijas līdzfinansētās programmas mērķis ir stiprināt institucionālo un cilvēkresursu kapacitāti valsts, reģionālā un vietējā līmeņa iestādēs, kas atbildīgas par reģionālo attīstību, sadarbojoties un daloties pieredzē ar līdzīgām iestādēm Norvēģijā.*



Publikācija SIA „METRUM” tīmekļa vietnē [www.metrum.lv](http://www.metrum.lv)

**PAZIŅOJUMS PAR DABAS AIZSARDZĪBAS PLĀNA SABIEDRISKĀS APSPIEŠANAS SANĀKSMI DABAS LIEGUMAM "MAŅĢENES MEŽI"**

Informējam, ka **2016.gada 8.janvārī plkst.11.00 Kuldīgas novada Rendas pagasta pārvaldē** („Vīgneri”, Renda, Rendas pagasts, Kuldīgas novads) notiks dabas lieguma „Maņģenes meži” dabas aizsardzības plāna laika periodam no 2016.-2028.gadam **sabiedriskās apspriešanas sanāksme**. Uz sabiedriskās apspriešanas sanākumi aicināti visi interesenti.

Ar dabas aizsardzības plānu **no 2015.gada 30.decembra līdz 2016.gada 13.janvārim** var iepazīties [šeit](#).

Ar sabiedriskajai apspriešanai nodoto plāna versiju var iepazīties arī klātienē Kuldīgas novada Domē (Baznīcas iela 1, Kuldīga, LV-3301).

Sniegt rakstiskus priekšlikumus iespējams, adresējot tos SIA „METRUM”, Ģertrūdes iela 47-3, Rīga, LV-1011 vai [ilze.circene@metrum.lv](mailto:ilze.circene@metrum.lv) laikā no 2015.gada 29.decembra līdz 2016.gada 13.janvārim.

Jautājumu gadījumā aicinām sazināties ar Ilzi Circeni, tālr.28323046, e-pasts: [ilze.circene@metrum.lv](mailto:ilze.circene@metrum.lv) vai Ilmāru Bodnieku, tālr.26786191, e-pasts: [ilmars.bodnieks@gmail.com](mailto:ilmars.bodnieks@gmail.com).

## 1.2. SABIEDRISKĀS APSPRIEŠANAS SANĀKSMES PROTOKOLS

Projekts tiek izstrādāts Norvēģijas finanšu instrumenta 2009.-2014.gada perioda programmas „Kapacitātes stiprināšana un institucionālā sadarbība starp Latvijas un Norvēģijas valsts institūcijām, vietējām un reģionālām iestādēm” projekta Nr.4.3-24/NFI/INP-003 „Latvijas īpaši aizsargājamo dabas teritoriju integrācija teritorijas plānojumā” ietvaros



### DABAS LIEGUMA „MAŅĢENES MEŽI” DABAS AIZSARDZĪBAS PLĀNA SABIEDRISKĀS APSPRIEŠANAS SANĀKSMES PROTOKOLS

2016.gada 8.janvārī  
Rendas pagasta pārvaldē  
„Vīģnerī”, Renda, Rendas pagasts, Kuldīgas novads  
Sanāksme sākas plkst.11:05

**Darba kārtība** – dabas lieguma „Maņģenes meži” dabas aizsardzības plāna sabiedriskā apspriešana

**Sanāksmi vada** – Ilmārs Bodnieks, SIA „METRUM”, dabas aizsardzības plāna izstrādes vadītājs

**Sanāksmi protokolē** – Ilze Circene, SIA „METRUM” plānošanas projektu vadītāja

**Piedalās** – skatīt dalībnieku reģistrācijas lapu 1.pielikumā

**Foto:** SIA „METRUM”, 2016

Ilmārs Bodnieks, SIA „METRUM” pārstāvis, atklāj sabiedriskās apspriešanas sanāksmi un uzrunā klātesošos, aicina visiem iepazīstināt ar sevi un informēt par sabiedriskās apspriešanas sanāksmes dienas kārtību.

Ilmārs Bodnieks, informē par dabas aizsardzības plāna izstrādes norisi, līdz šim veiktajiem darbiem un iepazīstina ar projektā iesaistītajiem speciālistiem (skatīt prezentāciju sabiedriskās apspriešanas sanāksmes protokola 2.pielikumā).

Atzīmē, ka 2015.gada pavasarī, vasarā un rudenī tika veikta dabas lieguma dabas vērtību apzināšana sadarbībā ar mežu biotopu ekspertiem Jāni Zommeru un Vītu Cauni, rūpuļu un abinieku ekspertu Andri Čeirānu, bezmugurkaulnieku ekspertu Voldemāru Spuņģi un ornitologu Edgaru Dzeni.

Informē, ka ar dabas aizsardzības plāna saturu no 2015.gada 30.decembra līdz 2016.gada 13.janvārim var iepazīties Kuldīgas novada domē, kā arī elektroniski internetā Dabas aizsardzības pārvaldes un uzņēmuma SIA “METRUM” mājas lapās.

Atzīmē, ka šobrīd attiecībā uz dabas lieguma teritoriju ir spēkā MK 20.01.2003. noteikumi Nr.23

“Dabas lieguma «Maņģenes meži» individuālie aizsardzības un izmantošanas noteikumi”, kā arī spēkā vispārējie noteikumi, tiktāl, ciktāl tie nav pretrunā ar aizsargājamo teritoriju individuālajiem aizsardzības un izmantošanas noteikumiem

Informē klātesošos, ka dabas aizsardzības plānā tiek izvirzīti 5 īstermiņa mērķi turpmākajiem 12 gadiem, kurus vēlams sasniegt dabas aizsardzības plāna darbības laikā un kas kalpo kā nosacījums, lai sasniegtu ideālo teritorijas apsaimniekošanas mērķi vai tuvotos tā sasniegšanai:

1. Novērst meža biotopu fragmentāciju – sabalansējot dabas aizsardzības prasības un mērķtiecīgu biotopu apsaimniekošanu, panākt dabas lieguma meža masīva šobrīd salīdzinoši mazvērtīgo daļu pakāpenisku pielīdzināšanos vērtīgajiem biotopiem;
2. Veicināt medņu riesta vietu un dzīvotņu saglabāšanas ilglaicību un to uzturēšanu labvēlīgā aizsardzības stāvoklī;



3. Nodrošināt labvēlīgus apstākļus ES nozīmes aizsargājamo biotopu pastāvēšanai un attīstībai;
4. Veikt purva un meža biotopu hidroloģiskā režīma atjaunošanas pasākumus, lai uzlabotu biotopu kvalitāti 55,38 ha platībā;
5. Nodrošināt labvēlīgu aizsardzības statusu aizsargājamo un tiplisko augu un dzīvnieku sugu populācijām, vienlaikus ļaujot teritoriju izmantot rekreācijai (galvenokārt medībām, ogošanai, sēņošanai), ciktāl tas nav pretrunā ar dabas aizsardzības mērķiem.

**I.Bodnieks** sniedz informāciju, ka dabas aizsardzības plānā izstrādes ietvaros netiek izstrādāti priekšlikumi dabas lieguma funkcionālajam zonējumam, bet tiek izstrādāts individuālo aizsardzības un izmantošanas noteikumu projekts, jo dabas liegumam nākotnē nav nepieciešams veidot detalizētu aizsardzības režīmu (zonējumu), to nodrošinās dabas lieguma statuss un individuālo aizsardzības un izmantošanas noteikumu projekts, kurā noteiktas papildus nepieciešamās aizsardzības prasības, kas šobrīd netiek nodrošinātas dabas lieguma teritorijā

*Norit precizējošas informācijas apmaiņa un diskusija starp klātesošajiem un dabas aizsardzības plāna izstrādātājiem.*

**Gunārs Freimanis, Mednieku klubs “Rudupe”**, ierosina izvērtēt nepieciešamību paredzēt Individuālo aizsardzības un apsaimniekošanas noteikumu projektā 8.18.2.punktā noteikto medību aizliegumu pavasara sezonā, kad atbilstoši medību regulējošajiem normatīvajiem aktiem ir pieļaujamas tikai individuālās medības, kuru realizācija būtiski samazina mazo plēsēju (caunu, jenotsuņu, kā arī lapsu, mežacūku) ietekmi uz medņu populāciju. Ierosina izteikt šo noteikumu punktu šādā redakcijā: no 1.marta līdz 31.jūlijam, lai nodrošinātu īpaši aizsargājamo putnu sugu ligzdošanu, aizliegts organizēt medības, izņemot individuālās medības, izmantojot ieročus ar klusinātājiem un selektīvus slazdus.

**I.Bodnieks**, atbild, ka medību aizliegums tiks atkārtoti izvērtēts.

**G.Freimanis**, komentē dabas aizsardzības plānā minēto punktu, kas norādīts apsaimniekošanas tabulā, attiecīgi pasākumu par medījamo dzīvnieku piebarošanas vietu pārvietošana ārpus dabas lieguma teritorijas. Informē, ka mednieku kolektīvam nav citu vietu, kur pārcelt piebarošanas vietas, kas šajās teritorijās atradušās pēdējos 30 gadu laikā. Norāda, ka 6 piebarošanas vietas dabas lieguma teritorijā ir ierīkotas briežu piebarošanai ziemā (novietnes, kurās izvietots siens, kas neveicina citu dzīvnieku (kā tikai stirnu, briežu) piebarošanu). Tiek norādīts, ka medību kluba “Rudupe” apmedījamās platības atrodas dažādās īpaši aizsargājamās dabas teritorijās (dabas lieguma “Maņģenes meži” teritorijā atrodas puse no kolektīva platībām) – blakus esošajā dabas liegumā “Ventas ieleja” un dabas parkos “Abavas senleja” un “Riežupe”. Attiecīgi aizliegums dzīvnieku piebarošanai ilglaicīgi izmantotajās piebarošanas vietās nozīmētu pilnīgu piebarošanas ierobežošanu medību kolektīva apmedītajās platībās. Norāda, ka šajā reģionā ir ļoti zems briežu, stirnu blīvums, ka bez piebarošanas ziemas periodā liela populācija daļa aizietu bojā. Norāda, ka medību kolektīvs “Rudupe” neveic medījamo dzīvnieku “barošanu”, kā tas ierast citviet Latvijas apmedītajās platībās, tiek veikta dzīvnieku piebarošana pēc ziemas aukstākā periodā.. Ņemot vērā iepriekš minēto, ierosina izvērtēt nepieciešamību paredzēt individuālo aizsardzības un apsaimniekošanas noteikumu projektā noteikto medījamo dzīvnieku piebarošanas aizliegumu, ņemot vērā, ka medību kolektīvs “Rudupe” pēdējo 30 gadu laikā ziemas periodā veic briežu piebarošanu ar sienu 6 stacionārās barotavās, kā arī mežacūku piebarošanu ziemas periodā 4 barotavās, kuru izvietojums vai tā nepieciešamā izvietojuma maiņa, ja nepieciešams, tiks saskaņota ar atbildīgo valsts institūciju. Ierosina dabas aizsardzības plāna noteikumu projektā šo ierobežojumu izteikt šādā redakcijā: “aizliegts bez Dabas aizsardzības pārvaldes rakstiskas atļaujas, piebarot savvaļas dzīvniekus, izņemot briežu piebarošanu no 1.janvāra līdz 31.martam, iepriekš saskaņotās vietās un mežacūku piebarošanu no 1.oktobra 31.janvārim (dzīvnieku skaita regulēšanas nolūkos) iepriekš saskaņotās vietās. Norāda, ka mežacūku piebarošana konkrētās vietās nodrošinās to novirzīšanu no mednim jutīgām teritorijām, potenciāli mazinot traucējuma ietekmi uz medņu sugu populāciju.

**Solvīta Reine, AS „Latvijas valsts meži” Dienvidkurzemes mežsaimniecība**, atzīmē, ka AS „Latvijas valsts meži” ir atsevišķi precizējumi un priekšlikumi dabas aizsardzības plānā, un tie tiks nosūtīti rakstiski.

Sanāksme beidzas plkst. 13:20

Sanāksmes protokolētāja



I.Circene

Dabas aizsardzības plāns tiek izstrādāts Norvēģijas finanšu instrumenta 2009.–2014.gada perioda programmas „Kapasitātes stiprināšana un institucionālā sadarbība starp Latvijas un Norvēģijas valsts institūcijām, vietējām un reģionālām iestādēm” projekta Nr.4.3-24/NFI/INP-003 „Latvijas īpaši aizsargājamo dabas teritoriju integrācija teritorijas plānojumā” ietvaros



**DABAS LIEGUMA "MAŅĢENES MEŽI"  
DABAS AIZSARDZĪBAS PLĀNA IZSTRĀDES SABIEDRISKĀS APSPIEŠANAS SANĀKSMES  
DALĪBNIKU REĢISTRĀCIJAS LAPA**

**2016.gada 8.janvārī plkst.11.00**

**Kuldīgas novada Rendas pagasta pārvaldē ("Vigneri", Renda, Rendas pagasts, Kuldīgas novads)**

Nr. p.k.	Vārds, uzvārds	Pārstāvniecība	Kontaktinformācija	Paraksts
1.	Haris Arceņš	HA "METRUM"		
2.	ILMĀRS BODNĒKS	SIA „METRUM”		
3.	Māris J. J. J. J.	ABĀVAS LAIVAS		
4.	Jānis Selms	ABĀVAS LAIVAS		
5.	Zanda Opmane	LAD DKRLP		
6.	Solvita Keine	AS „LVIT” Dienvidkurzemes reģionālā iestāde		
7.	Klāss Svirne	Kuldīgas novada pārvalde		
8.	Kristīna Vīle	Dabas aizsardzības pārvalde NP/PROJ		
9.	Guntis Freimonds	Mednieku elks „Kudrēpe”		
10.	Aija Mellina	Metruce		
11.				
12.				

### 1.3. SABIEDRISKĀS APSPRIEŠANAS SANĀKSMES PREZENTĀCIJA



**DABAS LIEGUMA «MAŅĢENES MEŽI»  
DABAS AIZSARDZĪBAS PLĀNA IZSTRĀDES  
SABIEDRISKĀS APSPRIEŠANAS SANĀKSME**

Ilmārs Bodnieks  
2016. gada 8. janvārī plkst. 11.00  
Rendā

Dabas aizsardzības plāns tiek izstrādāts Norvēģijas finanšu instrumenta 2009.-2014. gada perioda programmas „Kapacitātes stiprināšana un institucionālā sadarbība starp Latvijas un Norvēģijas valsts institūcijām, vietējām un reģionālām iestādēm” projekta Nr. 4.3-24/NFI/INP-003 „Latvijas īpaši aizsargājamo dabas teritoriju integrācija teritorijas plānojumā” ietvaros

Integral planning    norway grants    DABAS AIZSARDZĪBAS PĀRVALDĒ

**METRUM**



#### LĪDZ ŠIM PADARĪTAIS

- ✓ **2015. gada 2. aprīlī** plkst. 10.00 Kuldīgas novada Rendas pagasta pārvaldē norisinājās dabas aizsardzības plāna izstrādes uzsākšanas sanāksme
- ✓ **2015. gada 18. jūnijā, 9. oktobrī un 20. novembrī** Rendas pagasta pārvaldē norisinājās 1., 2. un 3. uzraudzības grupas sanāksme
- ✓ **2015. gada pavasarī, vasarā, rudenī** veikta dabas lieguma dabas vērtību apzināšana, sadarbībā ar:
  - **Jāni Zommeru un Vitu Cauni**, meža biotopu ekspertiem
  - **Andri Čeirānu**, rāpuļu un abinieku ekspertu
  - **Voldemāru Spuņģi**, bezmugurkaulnieku ekspertu
  - **Edgaru Dzeni**, ornitologu
- ✓ Ar dabas aizsardzības plānu no **2015. gada 30. decembra līdz 2016. gada 13. janvārim** var iepazīties Kuldīgas novada domē, Baznīcas iela 1, Kuldīga, (LV-3301), kā arī elektroniski, internetā: [www.daba.gov.lv](http://www.daba.gov.lv) un
- ✓ [www.metrum.lv/lv/projekti/teritoriju-attistibas-planosana](http://www.metrum.lv/lv/projekti/teritoriju-attistibas-planosana)



**METRUM**

2015. gada 23. decembris, Nr. 251 (3005)

## LATVIJAS VESTNESIS

LATVIJAS REPUBLIKAS OFICIĀLAIS ŽURNĀLS OP 2010/251/2A1

OFICIĀLIE PĀRĪŅOJUMI • DAŽĀDI SLUDINĀJUMI

### Paziņojums par dabas aizsardzības plāna sabiedriskās apspriešanas sanākumi dabas liegumam „Maņģenes meži”

Ipaši aizsargājami dabas teritorija – dabas liegums „Maņģenes meži” (Natura 2000 teritorija) atrodas Kuldīgas novada Rumbas pagastā.

2016. gada 8. janvārī plkst. 11.00 Ventspils novada Rendas pagasta pārvaidē [Vīgnur], Rendā, Rendas pagastā, Kuldīgas novads) notiks dabas lieguma „Maņģenes meži” dabas aizsardzības plāna laika periodam no 2016./2028. gadam sabiedriskās apspriešanas sanākums.

Ar dabas aizsardzības plānu no 2015. gada 30. decembra līdz 2016. gada 13. janvārim varēs iepazīties Kuldīgas novada domē (Baznīcas iela 1, Kuldīga, LV-3301), kā arī SIA „METRUM” tīmekļa vietnē [www.metrum.lv](http://www.metrum.lv). Sniegt rakstiskus priekšlikumus iespējams, adresējot tos SIA „METRUM”, Gertrūdes iela 47-3, Rīga, LV-1011, vai [ilze.circene@metrum.lv](mailto:ilze.circene@metrum.lv) laikā no 2015. gada 30. decembra līdz 2016. gada 13. janvārim.

Dabas aizsardzības plāna izstrādātājs – SIA „METRUM”, Gertrūdes iela 47-3, Rīga, LV-1011, tāl. 67860305, [www.metrum.lv](http://www.metrum.lv). Kontaktpersona – Ilze Circene, tālr. 28121046, e-pasta adrese: [ilze.circene@metrum.lv](mailto:ilze.circene@metrum.lv), vai Ilmars Bodnieks, tālr. 26786191, e-pasta adrese: [ilmars.bodnieks@gmail.com](mailto:ilmars.bodnieks@gmail.com).

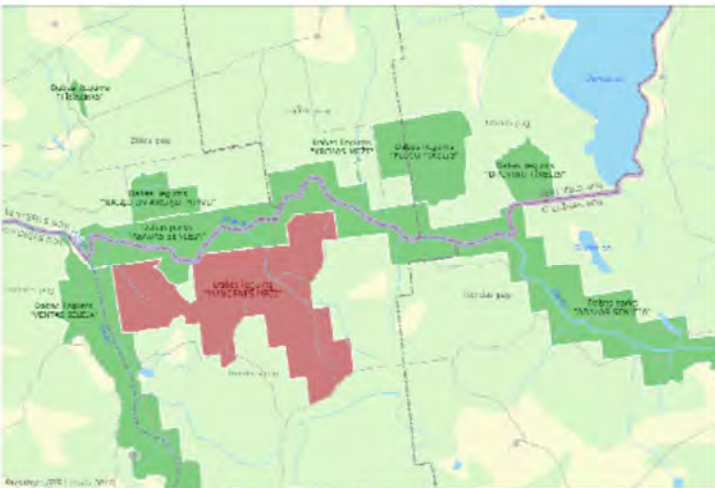
Dabas aizsardzības plāns tiek izstrādāts Norvēģijas finanšu instrumenta 2009.-2014. gada perioda programmas “Kapaotāres stiprināšana un institucionālā sadarbība starp Latvijas un Norvēģijas valsts institūcijām, veidojot un veidojot reģionālo kaudžu” projekta Nr. 4.3-24/NP/INP-003 “Latvijas īpaši aizsargājamo dabas teritoriju integrācija teritorijas plānojumā” ietvaros.

**METRUM**

<p><b>SIENU</b> skāvēnsu rūķes. Tāl. 29212519.</p> <p>Reģistrācija, veģ. <b>ČOKĀLAJ</b> jūsu sviestu mīkšām (pusdiēta vai desertiņš). Pieejams bez maksas. Tāl. 25519514.</p> <p><b>JĒRA GAĻU</b>. Tāl. 29254530.</p> <p>SIA Skumļa pārdošanas <b>DZĪVAS KARPAS</b> atnāciet uz vietas no 8.00 līdz 11.00 – 22., 23., 24., 30. decembrī Sīmanes novads Zivalniedrū. Tāl. 63331124, 29991848.</p>	<p><b>Investīciju uzņēmuma veido ilgtermiņa ieguldījumus Latvijā.</b></p> <p><b>SIA «Kurzemes Investīciju Fonds» iegādājas meža zemes un īpašumus.</b></p> <p><b>Tālrunis 20218335; e-pasta: birojs@kifonds.lv</b></p>	<p><b>SIA LATEIRA</b></p> <p><b>pērk CIRSMAS, MEŽA ĪPAŠUMUS.</b></p> <ul style="list-style-type: none"> <li>• Palīdz noformēt dokumentus</li> <li>• veic cirsmu iestigošanu, dastošanu, novērtēšanu.</li> </ul> <p>Tāl. 63425509, 27020562, 29997742, fakss 63428523, e-pasts: <a href="mailto:info@lateira.lv">info@lateira.lv</a>.</p>	<p><b>Ziemassvētku tirdziņš</b></p> <p><b>Kuldīgā, Rātslaukumā,</b> Piekdien, 23. decembrī, 12.00–19.00 <b>gardumi svētku galdam.</b> Ceturtdien, 24. decembrī, 10.00–15.00 <b>bišu stropa labumi.</b> Sestdien, 25. decembrī, 12.00–16.00 <b>saldumju Leļutrija.</b> Svētdien, 27. decembrī, 12.00–16.00 <b>Kuldīgas Pakots.</b> Eskot laipni gaidīt! SIA Kurzeme konsultāciju parādņum</p>	<p>stādājs 22., 23., 24., 29., 30. un 31. decembrī. būs atgāta 26. decembrī un 2. janvārī.</p> <p>Rūpniecības preču tirgus (Piltenes iela 25) stādājs 22., 23., 24., 25., 29., 30., 31. decembrī un 2. janvārī. būs atgāta 25., 27., 28. decembrī un 1. janvārī.</p>
<p><b>METRUM</b> </p> <p><b>Paziņojums par dabas aizsardzības plāna sabiedriskās apspriešanas sanākumi dabas liegumam Maņģenes meži</b></p> <p>Ipaši aizsargājami dabas teritorija – dabas liegums Maņģenes meži (Natura 2000 teritorija) atrodas Kuldīgas novada Rumbas pagastā. 2016. gada 8. janvārī 11.00 Kuldīgas novada Rendas pagasta pārvaidē (Vīgnur), Rendā, Rendas pagastā, Kuldīgas novads) notiks dabas lieguma Maņģenes meži dabas aizsardzības plāna laika periodam no 2016. līdz 2028. gadam sabiedriskās apspriešanas sanākums.</p> <p>Ar dabas aizsardzības plānu no 2015. gada 30. decembra līdz 2016. gada 13. janvārim varēs iepazīties Kuldīgas novada domē (Baznīcas iela 1, Kuldīga), kā arī SIA „METRUM” tīmekļa vietnē <a href="http://www.metrum.lv">www.metrum.lv</a>. Sniegt rakstiskus priekšlikumus iespējams, adresējot tos SIA „METRUM”, Gertrūdes iela 47 – 3, Rīga, LV-1011, vai <a href="mailto:ilze.circene@metrum.lv">ilze.circene@metrum.lv</a> laikā no 2015. gada 30. decembra līdz 2016. gada 13. janvārim.</p> <p>Dabas aizsardzības plāna izstrādātājs – SIA „METRUM”, Gertrūdes iela 47 – 3, Rīga, LV-1011, tāl. 67860305, <a href="http://www.metrum.lv">www.metrum.lv</a>. Kontaktpersona – Ilze Circene, tālr. 28121046, e-pasts: <a href="mailto:ilze.circene@metrum.lv">ilze.circene@metrum.lv</a> vai Ilmars Bodnieks, tālr. 26786191, e-pasts: <a href="mailto:ilmars.bodnieks@gmail.com">ilmars.bodnieks@gmail.com</a>.</p> <p>Dabas aizsardzības plāns tiek izstrādāts Norvēģijas finanšu instrumenta 2009.–2014. gada perioda programmas “Kapaotāres stiprināšana un institucionālā sadarbība starp Latvijas un Norvēģijas valsts institūcijām, veidojot un veidojot reģionālo kaudžu” projekta Nr. 4.3-24/NP/INP-003 “Latvijas īpaši aizsargājamo dabas teritoriju integrācija teritorijas plānojumā” ietvaros.</p> <div data-bbox="750 1500 1157 1892"> <p><b>ERĒTAS DZĪVOŠANAS MIKLĪSI</b></p> <p>ERIKS HÄNBERGSS</p> <p>LOMĒ: Ojārs Dreģis, Iks Vaidiņa, Lailija Pajars, Pēteris Dapītis, Alvars Siliņš, Jūlijs Svētiņš, Gunārs Plāčins, Baiba Indriķsona, Aris Rozentāls</p> <p>9026090 – Kārlis Anšpaks</p> <p>informācija: 06-4784444   konsultācija: 9101   RĪGA, LĪVAZIŅU BĪD.</p> </div>				
<p><b>Paziņojums par sabiedriskās apspriešanas sanākumi laikrakstā «Kurzemnieks»</b></p> <p><b>METRUM</b></p>				



The screenshot shows a website page with a navigation menu at the top: KULDĪGA PĀŠVALDĪBA, PAŠVALDĪBA, TĪRĪGĪEM, LĪDZĪMĒJĪEM, VEKTORI, DABUĀRĪBA, SPORTS. The main heading is "PAZIŅOJUMS PAR DABAS AIZSARDZĪBAS PLĀNA SABIEDRISKĀS APSPIEŠANAS SANĀKSMI DABAS LIEGUMAM „MAŅĢENES MEŽI”". Below the heading is a date: "Publicēta 22.12.2015 09:34". There are three small images showing forest scenes. Logos for METRUM, integral planning, and norway grants are visible. A sidebar on the left lists "KONTAKTI" with links for "Izdāvātājus izvērtēšana", "Būvniecības projekta", "DEPUTĀTI", "BRĪVITĀTAS UN KOMUNĀLĀS", "REĢIŅĒTĀS", "PUBLISKS DOKUMENTS", and "PAKALPOJUMI". At the bottom, a red banner contains the text "Paziņojums Kuldīgas pašvaldības mājaslapā par sabiedriskās apspriešanas sanākumi" and the METRUM logo.



**ATGĀDINĀJUMAM PAR DABAS LIEGUMA TERITORIJU**

**Aizsardzības kategorija:** dabas liegums, Natura 2000 teritorija

**Platība:** 1657 + 570 ha = 2201 ha

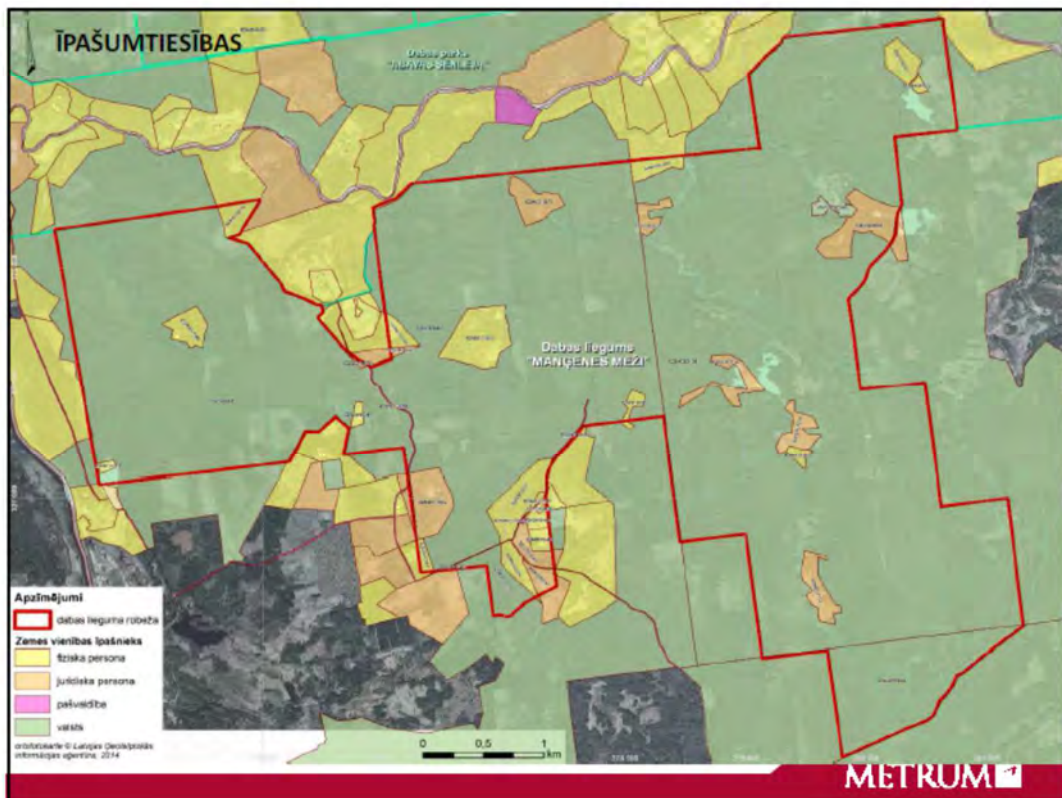
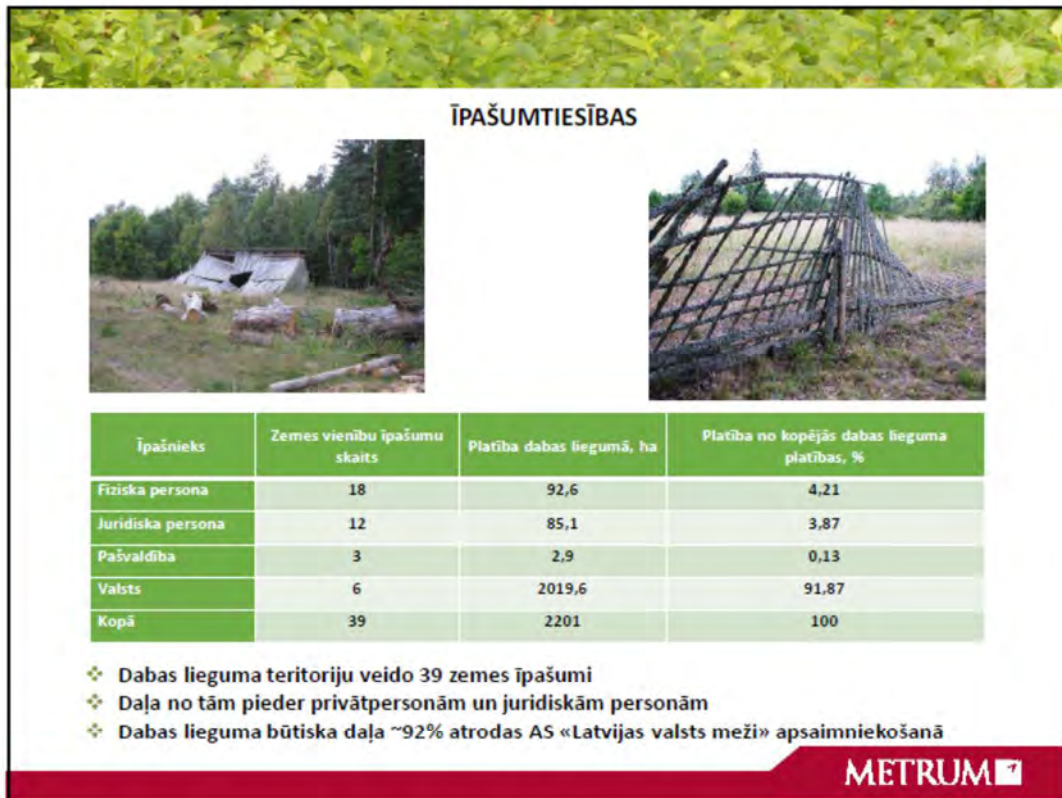
**Dibināšanas gads:** 1999

**Administratīvais iedalījums:** Kuldīgas novada Rumbas pagasts

- ❖ Ir izstrādātas, bet nav apstiprināts dabas aizsardzības plāns (1998)
- ❖ Spēkā MK 20.01.2003. noteikumi Nr.23 «Dabas lieguma «Maņģenes meži» individuālie aizsardzības un izmantošanas noteikumi», kā arī daļā teritorijas spēkā vispārējie noteikumi.

Avots: SIA «Metrum»

METRUM logo at the bottom right.





**ZEMES IZMANTOŠANAS VEIDI**

Zemes lietošanas kategorija	Platība, ha	% no dabas lieguma platības
Mežs	2019	91,79
Lauksaimniecības zemes, atklātas teritorijas	177,1	8,05
Zeme zem ūdeņiem	1,47	0,11
Pārējās zemes (pārplūstošas lauces, virsājs, meža lauces, kapsēta)	3,43	0,04

**METRUM**



### ZEMES IZMANTOŠANAS VEIDI

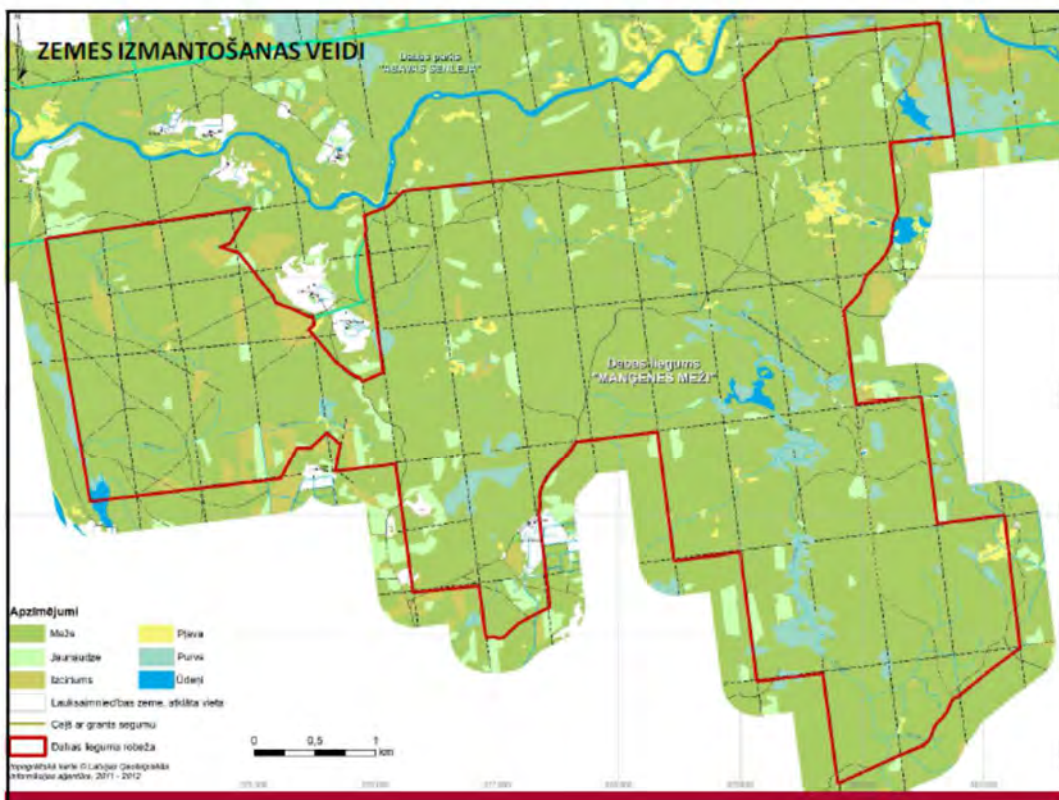


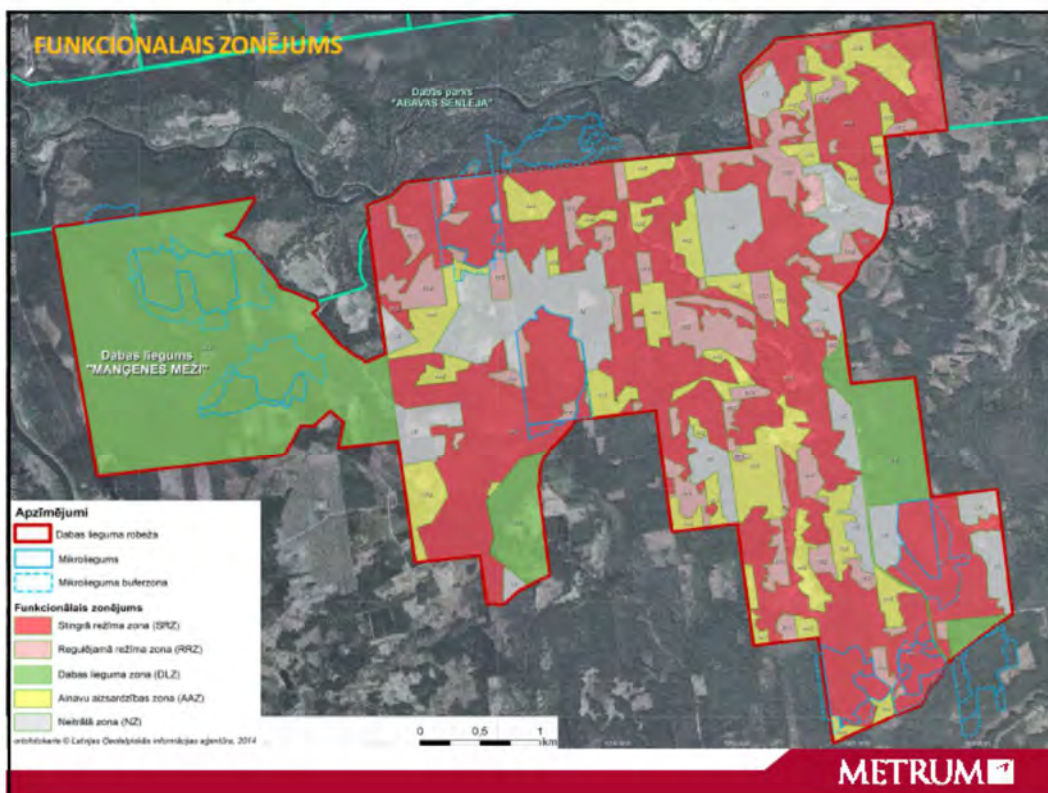
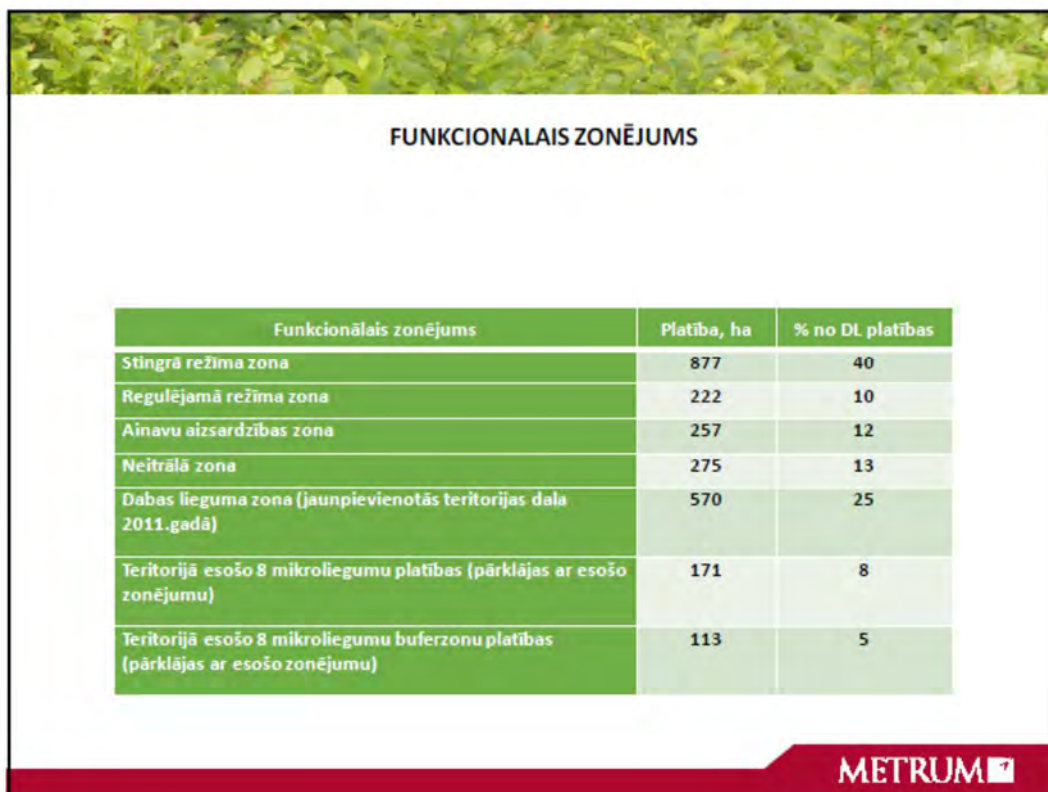
**Purvs mežņa mikrolieguma centrālajā daļā**

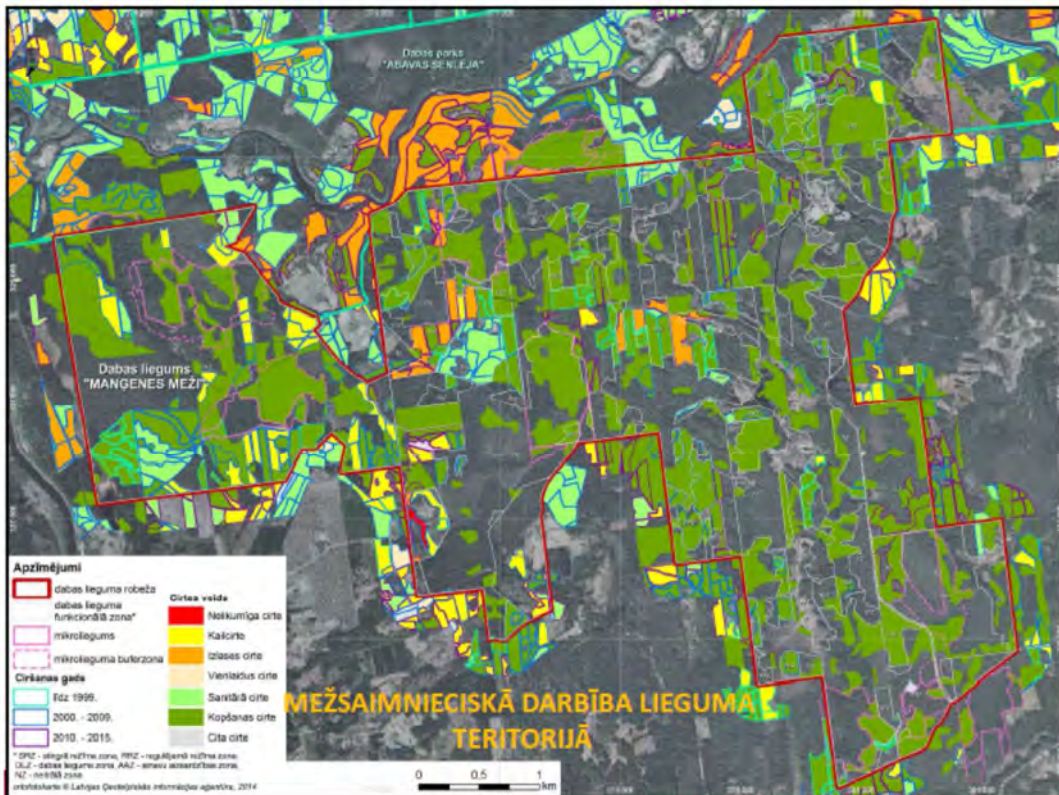


**Bioloģiski vērtīgas kritālas mežā**

**METRUM**







### MEŽSAIMNIECISKĀ DARBĪBA LIEGUMA TERITORIJĀ

Mežsaimnieciskā darbība	Platība, ha
<b>Ciršana līdz 1999.gadam (līdz dabas lieguma izveidei)</b>	
Kailcirte	4,84
Izsoles cirte	-
Sanitārā cirte	-
Kopšanas cirte	73,50
<b>Ciršana 2000.-2010.gadam</b>	
Nelikumīga cirte	2,47
Kailcirte	48,29
Izsoles cirte	-
Sanitārā cirte	51,15
Kopšanas cirte	141,79
<b>Ciršana 2011.-2015.gadam</b>	
Kailcirte	8,42
Izsoles cirte	28,79
Sanitārā cirte	0,57
Kopšanas cirte	70,49
Cita veida cirte (nav norādīts tās veids)	1,30
Kopšanas cirtes, kurām datubāzē nav norādīts konkrēts ciršanas periods	501,85
<b>Kopā</b>	<b>934,10</b>

**METRUM**

### TERITORIJAS NOVĒRTĒJUMS UN DABAS VĒRTĪBAS




Sugu grupa	Latvijas likumdošana		ES direktīvu pielikumi			
	ĪAS	MIK	II	IV	V	I
Putni	22	11	-	-	-	19
Vaskulārie augi	9	2	1	4	-	-
Sūnas	-	6	-	-	-	-
Kērpji	3	-	-	-	-	-
Sēnes	1	-	-	-	-	-
Bezmugurka ulnieki	7	4	3	-	-	-
Zīdītāji	4	-	4	-	-	-
<b>Kopā</b>	<b>46</b>	<b>23</b>	<b>8</b>	<b>4</b>	<b>1</b>	<b>19</b>




**METRUM**

### TERITORIJAS NOVĒRTĒJUMS UN DABAS VĒRTĪBAS



Foto: Jūlija Klūša

Tūbainā bārkstlape *Trichocolea tomentella*

**Tūbainā bārkstlape 8 jaunas atradnes**



Trejdaivu bacānija 1 jaunas atradne



Kailā apaļlape 9 jaunas atradnes



Foto: Jūlija Klūša

Hellerā ķīllape *Anastrophyllum hellertanum*

**Hellerā ķīllape 9 jaunas atradnes**



### TERITORIJAS NOVĒRTĒJUMS UN DABAS VĒRTĪBAS

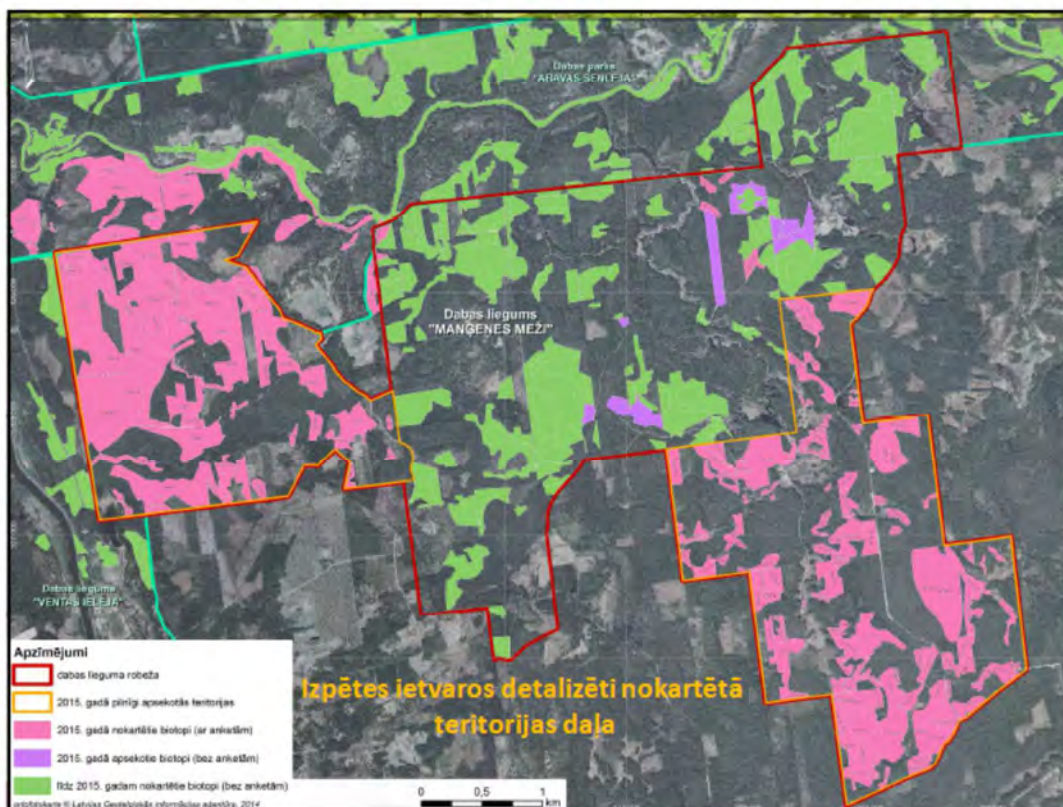
N. r. p. k.	Latīniskais nosaukums	Latviskais nosaukums	Aizsardzības statuss	Cits statuss	Sugas sastopamība Latvijā <sup>1,2</sup>	Sastopamība DP „Maņģenes meži”	Aizsardzības stāvoklis un tendence DL „Maņģenes meži”
Ipaši aizsargājams vaskulāro augu sugas, kurām normatīvajos aktos ir noteikts aizsardzības statuss							
1.	<i>Agrimonia pilosa</i>	Spilvainais ančītis	ES II, IV		Ne visai bieži	Konstatējusi V.Znotiņa 2001.	-
2.	<i>Dactylorhiza fuchsii</i>	Fuksa dzegužpirkstīte	IAS	SG IV	Ne visai bieži	13 atradnes	-
3.	<i>Dactylorhiza incarnata</i>	Stāvlapu dzegužpirkstīte	ĪAS1	SG IV	Diezgan bieži	1 atradne	-
4.	<i>Diphysastrum complanatum</i>	Parastais plakanstaipeknis	ES V, MIK, IAS	SG IV	Reti, konstatēta sugai izveidotajā mikroliegumā	1 atradne	-
5.	<i>Huperzia selago</i>	Apdzira	ES V, ĪAS2	SG IV	Ne visai bieži	3 atradnes	-
6.	<i>Lycopodium annotinum</i>	Gada staipeknis	ES V, ĪAS2	SG IV	Diezgan bieži	14 atradnes	-
7.	<i>Lycopodium clavatum</i>	Vāļīšu staipeknis	ES V, ĪAS2	SG IV	Diezgan bieži	3 atradnes	-
8.	<i>Platanthera bifolia</i>	Smaržīgā naktsvijole	ĪAS1	SG IV	Diezgan bieži, vienmērīgi	2 atradnes	-
9.	<i>Botrychium virginianum</i>	Virdzīnijas ķekarpaparde	ĪAS, MIK	-	Reti	1 atradne	-



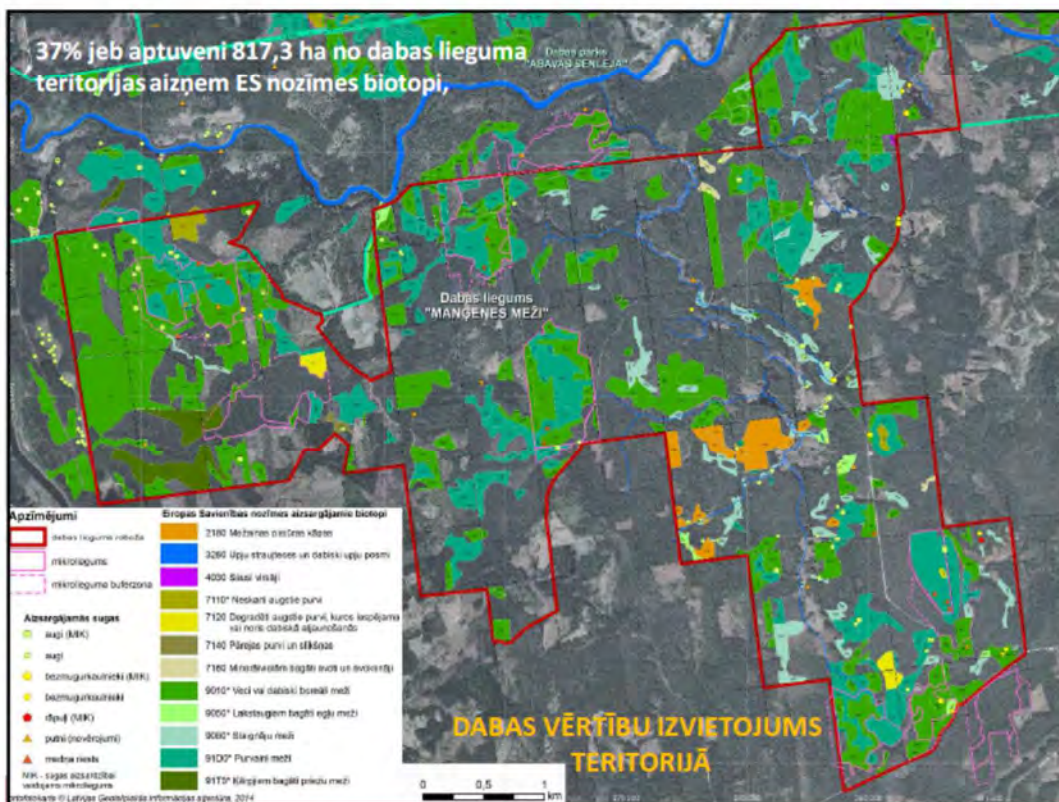
### TERITORIJAS NOVĒRTĒJUMS UN DABAS VĒRTĪBAS

Nr. p.k.	Latīniskais nosaukums	Latviskais nosaukums	Aizsardzības statuss	Cits statuss	Sugas sastopamība Latvijā <sup>1</sup>	Sastopamība DL „Maņģenes mež” <sup>2</sup>	Aizsardzības stāvoklis un tendence DL „Maņģenes mež” <sup>3</sup>
<b>Ipaši aizsargājamas sūnu, sēnu un ķērpju sugas, kurām normatīvajos aktos ir noteikts aizsardzības statuss</b>							
1.	<i>Phellinus ferrugineofuscus</i>	Tumšbrūnā cietpiepe	ĪAS	-	Reti	1 atradne	-
2.	<i>Jungermannia leiantha</i>	Gludkausuinū jungermannija	ĪAS 1, MIK	-	Reti	Apsekojumu laikā nav konstatēta (L.Rēriha 2009)	-
3.	<i>Odontoschisma denudatum</i>	Kailā apallape	ĪAS 1, MIK	-	Samērā reta	9 atradnes	-
4.	<i>Neckera complanata</i>	Gludā nekera	ĪAS	-	Samērā reta	Uz apses stumbra	-
5.	<i>Trichocolea tomentella</i>	Tūbainā bārkstape	ĪAS, MIK	-	Reti	9 atradnes	-
6.	<i>Arthonia spadicea</i>	Kaštanbrūnā artonija	ĪAS	-	Reti	1 atradne	-
7.	<i>Arthonia vinosa</i>	Vīnkrašas artonija	ĪAS	-	Reti	1 atradne	-
8.	<i>Anastrophyllum hellerianum</i>	Hellera ķōllape	ĪAS, MIK	-	Reti	9 atradnes	-
9.	<i>Bazzania trilobata</i>	Trejdaivu bacānija	ĪAS, MIK	SG II	Reti	1 atradne	-
10.	<i>Geocalyx graveolens</i>	Smaržīgā zemessomenīte	MIK, ĪAS	SG4	Reti	Apsekojumu laikā nav konstatēta (L.Rēriha 2009)	-
<b>Retas sūnu un ķērpju sugas, kurām normatīvajos aktos nav noteikts aizsardzības statuss</b>							
1.	<i>Jamesoniella autumnalis</i>	Rudens džeimsonīte	-	-	samērā reta	1 atradne	-
2.	<i>Neckera pennata</i>	Īssetas nekera	-	SG II	samērā reta	Nedaudz konstatēta uz vecām apsēm	-
3.	<i>Metzgeria furcata</i>	Dakšveida mecgērija	-	SG II	samērā reta	Uz apses stumbra un krasta kraujā, uz ievās	-

**METRUM**



Nr. p.k.	Latvijas īpaši aizsargājamā biotopa nosaukums, kods	Biotopu Direktīvas I pielikuma biotops, kods	Platība (ha)	% no dabas lieguma platības
1.	Mežainas jūrmalas kāpas 1.8.	Mežainas piejūras kāpas 2180	28,92	1,31
2.	Upju straujteces un dabiski upju posmi 5.18.	Upju straujteces un dabiski upju posmi 3260	5,26	0,24
3.	Sausi virsāji 1.13.	Sausi virsāji <sup>1</sup> 4030	0,01	0,0005
4.	-	Eitrofas augsto lakstaugu audzes <sup>1</sup> 6430	0,51	0,02
5.	Parkveida pļavas 3.20.	Parkveida pļavas <sup>1</sup> 6530*	2,94	0,13
6.	Minerālvielām bagāti avoti un avotu purvi 2.6.	Minerālvielām bagāti avoti un avoksnāji 7160*	4,4	0,2
7.	Avoti, kas veido avotkalņus 2.1.	Avoti, kas veido avotkalņus <sup>1</sup> 7220*	0,03	0,0014
8.	-	Neskarti augstie purvi 7110*	6,33	0,29
9.	-	Degradēti augstie purvi, kuros iespējama vai noris dabiskā atjaunošanās 7120	7,34	0,33
10.	Pārejas purvi un sfīkšņas 2.7.	Pārejas purvi un sfīkšņas 7140	1,51	0,07
11.	Smiļšakmens iežu atsegumi 8.17.	Smiļšakmens atsegumi <sup>2</sup> 8220	0,16	0,01
12.	Veci vai dabiski boreāli meži 1.17.	Veci vai dabiski boreāli meži 9010*	416,75	18,93
13.	Staignāju meži 1.15.	Staignāju meži 9080*	58,53	2,66
14.	Nogāžu un gravu meži 1.16.	Nogāžu un gravu meži <sup>1</sup> 9180*	4,38	0,20
15.	Grīņi 1.1.	Purvaini meži 9100*	257,85	11,72
16.	Aluviāli krastmalu un palienu meži 1.11.	Aluviāli meži (aluviāli krastmalu un palienu meži) <sup>4</sup> 91E0*	1,55	0,07
17.	-	Kērpjiem bagāti priežu meži 91T0*	25,11	1,14
18.	Veci vai dabiski boreāli meži 2. variants 1.17.	Lakstaugiem bagāti egļu meži 9050*	5,29	0,24
Kopā			817,3	37,13





**TERITORIJAS NOVĒRTĒJUMS UN DABAS VĒRTĪBAS**



Brūnā čakste (*Lanius collurio*)




Vakariēpis (*Caprimulgus europaeus*)

**Putnu faunas izpētes ietvaros, dabas liegumā „Maņģenes meži” konstatētas 22 īpaši aizsargājamo putnu sugas, no kurām 20 sugas ir iekļautas Putnu Direktīvas (79/409/EEC) 1.pielikumā, savukārt 11 sugām ir veidojami mikroliegumi.**


Foto: [www.dabasdati.lv](http://www.dabasdati.lv)

**METRUM** 


**TERITORIJAS NOVĒRTĒJUMS UN DABAS VĒRTĪBAS**




Melnās dzilnas (*Dryocopus martius*) tēviņš



Melnā dzilna ar mazuliem




Pelēkā dzilna (*Picus canus*)



Trīspirkstu dzenis (*Picoides tridactylus*)

Foto: [wikipedia.org/](http://wikipedia.org/) A.Auniņš

**METRUM** 

Latviskais nosaukums	Latīniskais nosaukums	Aizsardzība	Cits statuss	Sugas stāvoklis Latvijā	Populācija			DI novērtējums				Aizsardzības stāvokļa tendence	
					Pastāvīgi	Līdzdo	Ziemo	Uzturas migrācijas laikā	Populācija	Conservation	Isolation		Global
Sugas, kas iekļautas Eiropas Padomes Direktīvas 79/409/EEC Par savvaļas putnu aizsardzību pielikumos													
Bikšainais apogs	<i>Agolius funereus</i>	ES, IAS, ML	SG3	X		1-3 pāri			C	A	C	B	nav vērtējuma
Zivju dzenītis	<i>Alcedo atthis</i>	ES, IAS	SG3	X		Nav nekādu norāžu par sugas ligdošanu teritorijā, sugas regulāra kļūtbūtne teritorijā ir apšaubāma							
Mežzirbe	<i>Bonasa bonasia</i>	ES, IAS		-		14-41 pāri			C	B	C	B	FVx
Upis	<i>Bubo bubo</i>	ES, IAS, ML	SG1	X		Nav nekādu norāžu par sugas ligdošanu teritorijā, sugas regulāra kļūtbūtne teritorijā ir apšaubāma							
Vakaršpēpis	<i>Caprimulgus europaeus</i>	ES, IAS	SG4	X		13-35 pāri			C	A	C	B	FVx
Nav informācijas par sugas ligdošanu teritorijā, sugas regulāra kļūtbūtne teritorijā ir apšaubāma													
Melnais stārķis	<i>Ciconia nigra</i>	ES, IAS, ML	SG3	-		Nav informācijas par sugas ligdošanu teritorijā, sugas regulāra kļūtbūtne teritorijā ir apšaubāma							
Ziemeļu gubis	<i>Cygnus cygnus</i>	ES, IAS, ML	SG3	+		2-6 pāri							nav vērtējuma
Baltmugur zenis	<i>Dendrocopos leucotos</i>	ES, IAS, ML	SG3	-		1-2 pāri			C	B	C	B	nav vērtējuma
Melnā dzilna	<i>Dryocopus martius</i>	ES, IAS		-		9-16 pāri			C	B	C	B	FV-
Mazais mušķērpis	<i>Ficedula parva</i>	ES, IAS		+		25-50 pāri			C	B	C	B	FV-
Apodritis	<i>Glaucidium passerinum</i>	ES, IAS, ML	SG4	-		3-8 pāri							nav vērtējuma
Dzērve	<i>Grus grus</i>	ES, IAS	SG3	0		5-6 pāri			C	A	C	B	FV+
Jūras ērglis	<i>Haliaeetus albicilla</i>	ES, IAS, ML	SG1	+		0-1 pāris			C	A	C	B	FV-
Brūnā čakate	<i>Lanius collurio</i>	ES, IAS	0			2-5 pāri			C	A	C	B	FVx
Sils čūnulis	<i>Lullula arborea</i>	ES, IAS	0			5-20 pāri			C	B	C	B	U1-
Zivju ērglis	<i>Pandion haliaetus</i>	ES, IAS, ML	SG3	+		1-2 pāri							FVx
Trīspirkstu dzenis	<i>Picoides tridactylus</i>	ES, IAS, ML	SG3	X		2-8 pāri			C	B	C	B	nav vērtējuma
Peiļvā dzilna	<i>Picus caesus</i>	ES, IAS		F		2-8 pāri			C	B	C	C	FV-
Mednis	<i>Tetrao urogallus</i>	ES, IAS, ML	SG3	-		5-10 niestojoši gali			C	A	C	B	XX
Sugas, kas NAV iekļautas direktīvas 79/409/EEC Par savvaļas putnu aizsardzību pielikumos													
Meža balodis	<i>Columba oenas</i>	IAS, ML	SG3	F		1-3 pāri							FVx
Seviļķauķis	<i>Locustella luscinoides</i>	IAS	SG3	X		1-3 pāri							nav vērtējuma

METRUM

### TERITORIJAS NOVĒRTĒJUMS UN DABAS VĒRTĪBAS



Mežzirbe (*Bonasa bonasia*)



Mežzirbes tēviņam ir melna pazode ar «baltām maliņām»



Mednis (*Tetrao urogallus*)



Zivju dzenītis (*Alcedo atthis*)

Foto: wikipedia.org

**METRUM**

**TERITORIJAS NOVĒRTĒJUMS UN DABAS VĒRTĪBAS**



Baltmugurzenis (*Dendrocopos leucotos*)



Ūpis (*Bubo bubo*)



Bikšainais apogs (*Aegolius funereus*)



Mazais muškērājs (*Ficedula parva*)

Foto: wikipedia.org/ Jānis Jansons

**METRUM**

**TERITORIJAS NOVĒRTĒJUMS UN DABAS VĒRTĪBAS**



Jūras ērglis *Haliaeetus albicilla*  
Foto J. Kuze



Jūras ērglis lidojumā

**METRUM**




### Visi mikroliegumi izveidoti 2003.gadā medņu riesta vietu aizsardzībai




Mednis (*Tetrao urogallus*)

- ❖ Apsēkotajā teritorijā ir daudz medņa riestošanai paredzētu koku
- ❖ Zem atsevišķiem kokiem atrodami medņu ekskrementu kaudzītes
- ❖ Atsevišķi medņu ekskrementi atrodami visā apsekotajā platībā
- ❖ Pēc konstatētajām pazīmēm un pavasarī dzirdētā medņu riesta var secināt, ka minētajā platībā riesto 3 medņu gaiļi
- ❖ Lai nodrošinātu riesta aizsardzību nepieciešams izveidot mikroliegumu

**METRUM**



### Mikroliegumi



**METRUM**

## BEZMUGURKAULNIEKI





Spilgtā purvspāre (*Leucorrhinia pectoralis*)


Nr. kartē	Latviskais nosaukums	Latīniskais nosaukums	Aizsardzības statuss	Cits statuss	Sugas stāvoklis Latvijā*	Aizsardzības stāvoklis DL „Maņģenes meži”
1.	Divjoslu airvabole	<i>Graphodenus bilineatus</i>	ĪAS (1), MIK, BD II un IV	-	Samērā reti sastopama suga visā Latvijas teritorijā*. (U1 2007.-2012.)	3 atradnes (2015) (FV)
2.	Platā airvabole	<i>Dytiscus latissimus</i>	ĪAS (1), MIK, BD II un IV	LSG <sup>2</sup> (3)	Samērā reti sastopama suga visā Latvijas teritorijā. (U2 2007.-2012.)	1 atradne (2015) (FV)
3.	Spilgtā purvspāre	<i>Leucorrhinia pectoralis</i>	ĪAS (1), BD II un IV	-	Samērā reti sastopama suga visā Latvijas teritorijā*. (U1 2007.-2012.)	4 novērojumi (2002) 5 novērojumi (2015) (FV)
4.	Priežu svekotājkoksngrauzis	<i>Nothorhina punctata</i>	ĪAS (1), MIK	MAB (BSS)	Reti sastopama suga, galvenokārt Piejūras zemienē	2 atradnes (2015)
5.	Skujkoku dižkoksngrauzis	<i>Tragosoma depsarium</i>	ĪAS, MIK	LSG (0)	Reti sastopama suga priežu mežos visā Latvijas teritorijā	1 atradne (2015)
6.	Apšu zaigraibenis	<i>Limenitis populi</i>	-	LSG (4)	Samērā bieži sastopama suga visā Latvijā.	Konstatēts (2001)
7.	Ugunsspāre	<i>Pyrrhosoma nymphula</i>	-	LSG (4)	Samērā reti sastopama suga visā Latvijas teritorijā	Konstatēts (2001)
8.	Dzeltenā celmmuša	<i>Laphria flava</i>	-	LSG (4)	Samērā reti sastopama suga visā Latvijā	Konstatēts (2001)
9.	Vēderainais vārptingliemzis	<i>Macrogastra ventricosa</i>	-	MAB (15)	Samērā bieži visā Latvijas teritorijā	Konstatēts (2001)
10.	Vītolu slaidkoksngrauzis	<i>Necydalis major</i>	ĪAS (1)	LSG (2), MAB (15)	Reti sastopama suga, izklaidus sastopama visā Latvijas teritorijā	2 atradnes (2002)
11.	Spožā skudra	<i>Lasius fuliginosus</i>	ĪAS (1)	-	Samērā bieži sastopama visā Latvijas teritorijā	5 atradnes (2015)

METRUM


## TERITORIJAS NOVĒRTĒJUMS UN DABAS VĒRTĪBAS




Eiropas ūdrs (*Lutra lutra*)



Spilgtā purvspāre (*Leucorrhinia pectoralis*)




Lielais tritons (*Triturus cristatus*)




METRUM

### RETĀS UN AIZSARGĀJAMĀS ABINIEKU UN RĀPUĻU SUGAS



Lielais tritons (*Triturus cristatus*)

N.p.k.	Latviskais nosaukums	Latiniskais nosaukums	Aizsardzība	Sugas sastopamība Latvijā	Sugas kopējais aizsardzības stāvokļa novērtējums <sup>1</sup>
<b>Abinieki</b>					
1	Dīķa varde	<i>Rana lessonae</i>	ES IV, BK III	Parasta suga	FV
2	Parastā varde	<i>Rana temporaria</i>	ES V BK III	Parasta suga	FV
3	Parastais krupis	<i>Bufo bufo</i>		Parasta suga	
4	Lielais tritons	<i>Triturus cristatus</i>	ĪAS, MIK, SG2, BK II un IV	Sastopams izklaidus un reti	U1
5	Mazais tritons	<i>Lissotriton vulgaris</i>		Parasta suga	
<b>Rāpuļi</b>					
1	Glodene	<i>Anguis fragilis</i>		Parasta suga	
2	Plavas ķirzaka	<i>Zootoca vivipara</i>		Parasta suga	




### TŪRISMA INFRASTRUKTŪRA






### TŪRISMA INFRASTRUKTŪRA



Teritorijā izveidotais velomaršruts 2012.gadā



Apzīmējumi  
— velomaršruts\_2012

**METRUM**

### PLĀNOTĀ TERITORIJAS APSAIMNIEKOŠANA


#### Ilgtermiņa mērķis

Teritorijas apsaimniekošanas ilgtermiņa mērķis ir **saglabāt** dabas lieguma bioloģisko daudzveidību, **uzlabojot** mežu, purvu, saldūdens, zālāju un atsegumu biotopu kvalitāti un **veicinot** daudzveidīgo putnu faunas, medņu rieta vietu un citu sugu dzīvotņu saglabāšanas ilglaicību.

#### Īstermiņa mērķi

Īstermiņa mērķi tiek noteikti turpmākajiem **12 gadiem**. Tos ir vēlams sasniegt dabas aizsardzības plāna darbības laikā. To sasniegšana ir kā priekšnosacījums, lai sasniegtu ideālo teritorijas apsaimniekošanas (ilgtermiņa) mērķi vai tuvotos tā sasniegšanai.

**METRUM**



**PLĀNOTĀ TERITORIJAS APSAIMNIEKOŠANA**

**Īstermiņa mērķi**

- 1. Novērst meža biotopu fragmentāciju – sabalansējot dabas aizsardzības prasības un mērķtiecīgu biotopu apsaimniekošanu, panākt dabas lieguma meža masīva šobrīd salīdzinoši mazvērtīgo daļu pakāpenisku pielīdzināšanos vērtīgajiem biotopiem.** Mērķis daļēji var tikt sasniegts, apstiprinot IAIN projektu (A.2.), kurā noteikti mežsaimnieciskās darbības ierobežojumi, kas nākotnē mazinās meža biotopu fragmentāciju. IAIN projektā noteikti ierobežojumi, kas nodrošinās mežsaimnieciskās darbības neiejaušanos ES nozīmes biotopos, (B.2.), tajā skaitā ierobežos kopšanas cirti slapjajos meža tipos un noteiks rekomendācijas kopšanas ciršu veikšanai (B.7.).
- 2. Veicināt medņu riesta vietu un dzīvotņu saglabāšanas ilglaicību un to uzturēšanu labvēlīgā aizsardzības stāvoklī.** Mērķis sasniedzams pēc IAIN projekta apstiprināšanas (A.2.), kurā noteikti medņu riesta vietu aizsardzības un apsaimniekošanas prasības, nodrošinot neiejaušanos meža nogabalos (B.2.) un aizliedzot medijamo dzīvnieku piebarošanu (B.1.). Savukārt, veicot medņu riestu vietu kopšanas pasākumus (B.4.), tiks veicināta medņu riesta vietu un dzīvotņu saglabāšanas ilglaicība.

**METRUM**

**PLĀNOTĀ TERITORIJAS APSAIMNIEKOŠANA**

**Īstermiņa mērķi**

- 3. Nodrošināt labvēlīgus apstākļus ES nozīmes aizsargājamo biotopu pastāvēšanai un attīstībai.** Mērķis sasniedzams, realizējot visus apsaimniekošanas pasākumus. Būtiski ir veikt biotopu izpēti (B.3.) gan dabas liegumā nenokartētajās, gan tam pieguļošajā teritorijā, lai maksimāli nodrošinātu šī mērķa sasniegšanu. Mērķa sasniegšanai ir nepieciešams veikt meža un purvu biotopu kopšanas pasākumus: egles ciršanu paaugā un 2. stāvā, mirušās koksnes daudzuma palielināšanu, kontrolētu zemsedzes dedzināšanu (B.5.). Šie pasākumi ir tieši saistīti ar medņu dzīvotņu uzturēšanu labā kvalitātē.
- 4. Veikt purva un meža biotopu hidroloģiskā režīma atjaunošanas pasākumus, lai uzlabotu biotopu kvalitāti 55,38 ha platībā.** Mērķis ir sasniedzams, veicot konkrēto nogabalu hidroloģiskā režīma izpēti un nepieciešamības gadījumā izstrādājot projektu. Pēc tehniskā projekta izstrādes un apstiprināšanas, veicama biotopu hidroloģiskā režīma atjaunošanas darbi dabā (B.6.).
- 5. Nodrošināt labvēlīgu aizsardzības statusu aizsargājamo un tipisko augu un dzīvnieku sugu populācijām, vienlaikus ļaujot teritoriju izmantot rekreācijai (galvenokārt medībām, ogošanai, sēņošanai), ciktāl tas nav pretrunā ar dabas aizsardzības mērķiem.** Mērķis sasniedzams pēc IAIN projekta apstiprināšanas (A.2.), kurā noteikti medņu riesta vietu apmeklēšanas, rekreāciju ierobežojoši nosacījumi, kā arī citām sugām nepieciešamās aizsardzības un apsaimniekošanas prasības. Nodrošinot īpaši aizsargājamo biotopu aizsardzību (A.2.;B.1.-B.6.), tiks nodrošināta tajos esošo tipisko augu un dzīvnieku sugu populāciju aizsardzība.

**METRUM**



### APSAIMNIEKOŠANAS PASĀKUMI

**A. Administratīvie un organizatoriskie mērķi**

A.1 Dabas lieguma robežas precizēšana vietās, kur tā šobrīd ir neprecīzi noteikta.

A.2 IAIN projekta apstiprināšana un iestrāde (zonējuma attēlošana) Kuldīgas novada teritorijas plānojumā.

A.3 Dabas lieguma un dabas parka “Abavas senleja” teritoriju apvienošanas izvērtējums.


A.4 Hidroloģiskā režīma izpēte un hidrotehnisko būvju projekta izstrādāšana un saskaņošana.

**METRUM**

### APSAIMNIEKOŠANAS PASĀKUMI

#### Dabas lieguma robežu precizēšana

**METRUM**



**B. Dabas vērtību aizsardzība un apsaimniekošana**

B.1. Medījamo dzīvnieku piebarošanas vietu pārvietošana ārpus dabas lieguma teritorijas.

B.2. Neiejaukšanās meža dabiskajos attīstības procesos visos meža nogabalos, kuros konstatēti ES nozīmes aizsargājami meža biotopi, kuriem nav nepieciešami biotopu atjaunošanas un apsaimniekošanas pasākumi.

B.3. Nodrošināt biotopu kartēšanu pēc jaunākās metodikas teritorijās, kas nav kartētas 2015. gadā.


B.4. Medņu riesta vietu kopšanas pasākumi.

B.5. ES nozīmes aizsargājamo biotopu 2180 *Mežainas piejūras kāpas*, 9010 *Veci un dabiski priežu meži* un 91T0 *Ķērpjiem bagāti priežu meži* apsaimniekošana priežu sausieņu mežos.

B.6. Hidroloģiskā režīma atjaunošana īpaši aizsargājamo meža un purvu biotopu kvalitātes uzlabošanai – atjaunošanas pasākumu projektēšana un realizēšana.

B.7. Rekomendācijas kopšanas ciršu realizācijai dabas lieguma teritorijā.

**METRUM**



**APSAIMNIEKOŠANAS PASĀKUMI**

**C. Sabiedrības informēšana un izglītošana**

C.1 Dabas lieguma robežzīmju un informatīvo zīmju uzturēšana.

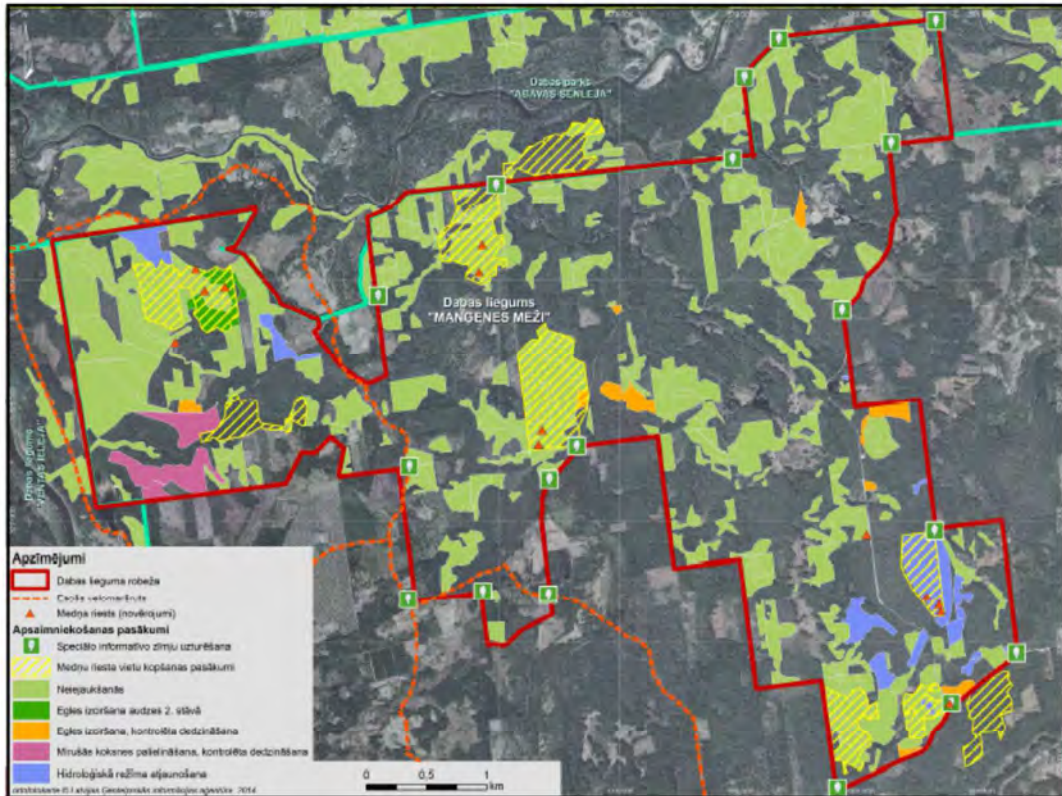
**D. Monitoringa**

D.1 Veikt apsaimniekošanas pasākumu efektivitātes monitoringu.

D.2 Mežu un Purvu biotopu monitoringa (iekļaujoties *Natura 2000* monitoringa tīklā).

D.3 Regulāra monitoringa nodrošināšana Putnu Direktīvas I pielikuma sugām.

**METRUM**



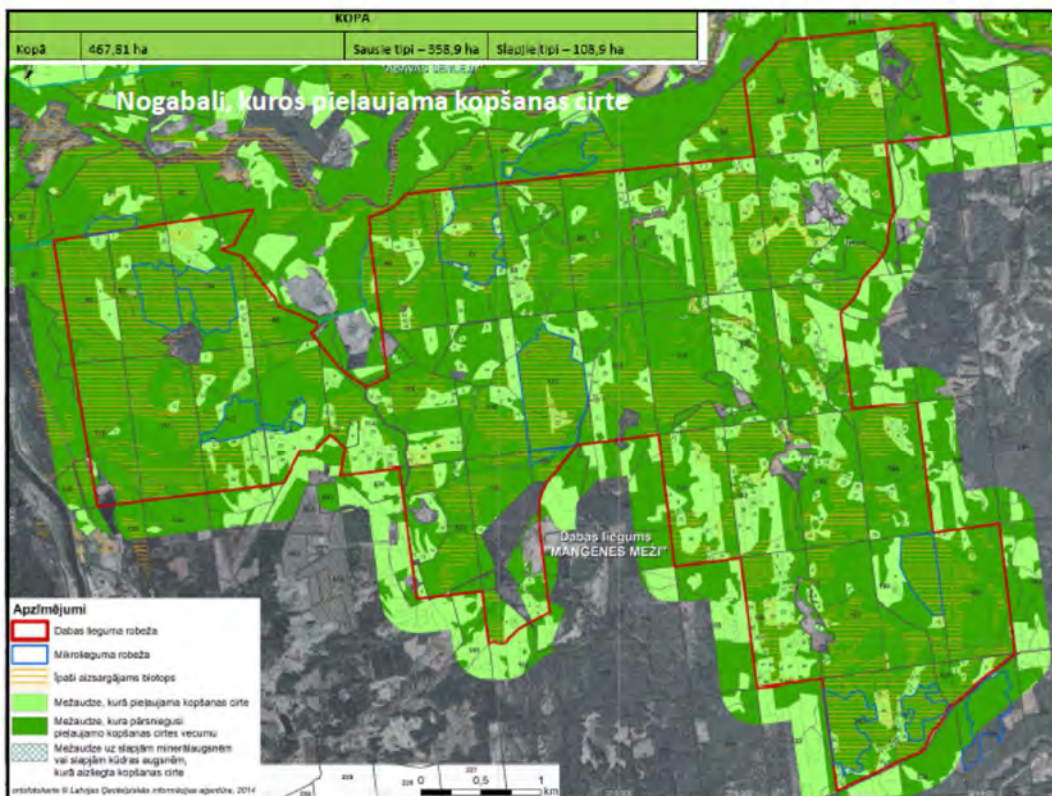
**Pārskats par plānoto biotopu apsaimniekošanas pasākumu apjomiem (tikai ES nozīmes biotopos)**

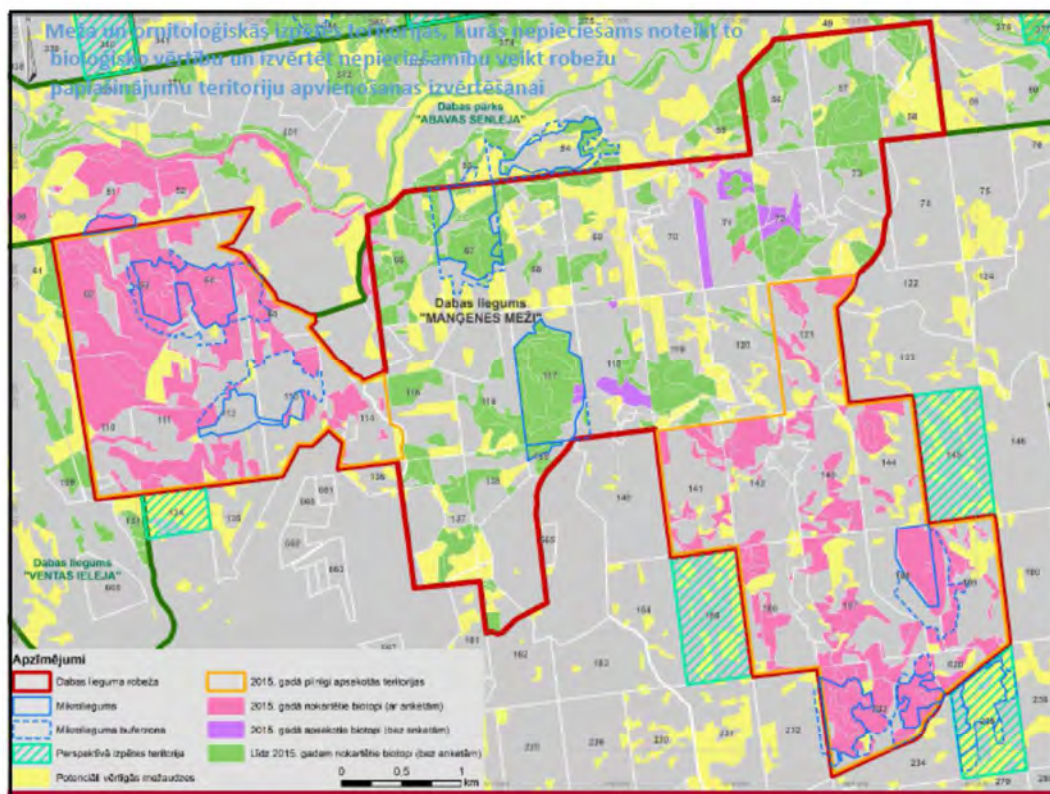
Biotops	Platība, ha	Platība labā stāvoklī (ha)	Platības nelabvēlīgā stāvoklī (ha)	Neiejaukšanās (ha)	Egles izciršana 2. stāvā (ha)	Egles izciršana, kontrolēta dedzināšana (ha)	Mirusās koksnes palielināšana, kontrolēta dedzināšana (ha)	Hidroloģiskā režīma atjaunošana (ha)
2180	28,92	7,22	21,70	28,92	-	-	-	-
3260	5,26	5,26	-	5,26	-	-	-	-
7110	6,33	-	6,33	6,33	-	-	-	-
7120	7,34	0,35	6,99	3,28	-	-	-	4,06
7140	1,51	-	1,51	1,51	-	-	-	-
7160	4,40	2,96	1,44	3,80	-	-	-	0,6
9010	416,75	115,26	141,74	218,63	12,48	20,67	2,2	3,02
9050	5,29	2,6	2,7	4,91	-	-	-	0,38
9080	58,53	13,79	19,5	31,33	-	-	-	1,97
91D0	257,85	98,3	30,31	83,25	-	-	-	45,35
91T0	25,11	-	25,11	-	-	-	25,11	-
<b>KOPĀ</b>	<b>817,30</b>	<b>245,74</b>	<b>257,33</b>	<b>387,22</b>	<b>12,48</b>	<b>20,67</b>	<b>27,31</b>	<b>55,38</b>

**METRUM**

**Pārskats par plānoto mežu biotopu apsaimniekošanas B.5. pasākuma ietvaros dabas lieguma teritorijā**

ES nozīmes biotops	Iv.	Nogabali	Platība	Egļu cirstāna pasākā un 2. stāvā (% no nogabalu platības)		Kontrolēta zemeszemes dedzināšana		Mizušās koksnes daudzuma palielināšana		Pieejamība	Medņu mikroliegumi
				% no nogabalu platības	ha	% no nogabalu platības	ha	% no nogabalu platības	ha		
2180	121	2 (daļa)	0,7	100%	0,7	0%	0	0%	0	meža ceļa malā	
9010*	233	50	1,1	75%	0,8	75%	0,8	0%	0,0	ceļa malā	
9010*	620	14	0,6	100%	0,6	0%	0,0	0%	0,0	ceļa malā	
9010*	144	25	0,7	50%	0,4	100%	0,7	0%	0,0	ceļa malā	
9010*	144	3,4	3,6	30%	1,1	30%	1,1	0%	0,0	meža ceļa malā	
9010*	71	18	1,3	25%	0,3	0%	0,0	0%	0,0	meža ceļa malā	
9010*	118	5	0,5	50%	0,3	100%	0,5	0%	0,0	ceļa malā	
9010*	118	30	6,2	100%	6,2	0%	0,0	0%	0,0	meža ceļa malā	
9010*	117	23,24	1,2	100%	1,2	100%	1,2	0%	0,0	ceļa malā	x
9010*	64	27,28,3	4,8	100%	4,8	0%	0,0	0%	0,0	meža ceļa malā	x
9010*	111	13,14	1,6	70%	1,1	100%	1,6	0%	0,0	meža ceļa malā	
9010*	111	23	2,0	0%	0,0	100%	2,0	100%	2,0	ceļa malā	
<b>Kopā 9010</b>			<b>23,6</b>		<b>16,8</b>		<b>7,9</b>		<b>2,0</b>		
91T0	112	15,16	2,9	0%	0	100%	2,9	100%	2,9	Meža ceļa malā	x (16.nog. buferzonā)
91T0	111	16	6,7	0%	0	100%	6,7	100%	6,7	Meža ceļa malā	
91T0	110	7,8	3,1	0%	0	100%	3,1	100%	3,1	ceļa malā	
91T0	111	21,22,25,26	10,5	0%	0	100%	10,5	100%	10,5	ceļa malā	
91T0	112	28	1,5	0%	0	100%	1,5	100%	1,5	ceļa malā	
<b>Kopā 91T0</b>			<b>24,7</b>		<b>0</b>		<b>24,7</b>		<b>24,7</b>		
<b>KOPĀ</b>			<b>48,0</b>		<b>17,5</b>		<b>32,6</b>		<b>26,7</b>		





**FUNKCIONĀLAIS ZONĒJUMS  
INDIVIDUĀLIE AIZSARDZĪBAS UN IZMANTOŠANAS NOTEIKUMI**

Dabas aizsardzības plāna izstrādes ietvaros **netiek** izstrādāti priekšlikumi dabas lieguma funkcionālajam zonējumam, bet **tiek** izstrādāts individuālo aizsardzības un izmantošanas noteikumu projekts (turpmāk – IAIN), jo dabas liegumam nav nepieciešams veidot detalizētu aizsardzības režīmu (zonējumu), esošais teritorijas statuss nodrošina reto sugu un biotopu aizsardzību, gadījumā ja nepieciešamās aizsardzības un izmantošanas prasības tiek iestrādātas IAIN projektā.


**METRUM**



### INDIVIDUĀLIE AIZSARDZĪBAS UN IZMANTOŠANAS NOTEIKUMI

**Galvenās izmaiņas, salīdzinot ar spēkā esošajiem vispārējiem noteikumiem:**

1. precizēti nosacījumi mežu kopšanas ciršu veikšanai (aizliegta kopšanas cirte slapajos meža augšanas apstākļu tipos un ierobežoti kopšanas ciršu termiņi (1.marts – 31.jūlijs) sausajos meža augšanas apstākļu tipos);
2. precizēti nosacījumi sanitāro ciršu veikšanai. Papildināts, ka, veicot sanitāro cirti, ir jā saglabā visi augtspējīgie koki, kā arī pirms tās veikšanas ir nepieciešams ne tikai Valsts meža dienesta sanitārais atzinums, bet arī ornitologa atzinums;
3. medņu riesta vietu un meža biotopu aizsardzībai tiek noteikti papildus ierobežojumi – sezonāls medību ierobežojums no 1.marta līdz 31.jūlijam un vispārējs medījamo dzīvnieku piebarošanas ierobežojums;
4. dabas lieguma teritorijā esošais mikroliegums ir atceljams pēc IAIN projekta spēkā stāšanās, jo tajā iekļautie aizsardzības nosacījumi nodrošinās medņu riesta vietu aizsardzību un apsaimniekošanu. Pirms mikrolieguma atcelšanas ir jāveic detāla mikrolieguma teritorijas izpēte, lai to varētu iekļaut potenciāli paplašināmajā dabas lieguma teritorijā.




### INDIVIDUĀLIE AIZSARDZĪBAS UN IZMANTOŠANAS NOTEIKUMI

**Galvenās izmaiņas, salīdzinot ar spēkā esošajiem vispārējiem noteikumiem:**

Dabas lieguma teritorijā ir aizliegts:

5. laikā no 1.marta līdz 31.jūlijam, lai nodrošinātu īpaši aizsargājamo putnu sugu ligzdošanu:
  - 1) organizēt brīvā dabā pasākumus, kā arī nometnes;
  - 2) organizēt medības, izņemot lauksaimniecībā izmantojamās zemēs;
  - 3) veikt koku un krūmu ciršanu, izņemot bīstamo koku ciršanu un novākšanu;
6. bez Dabas aizsardzības pārvaldes rakstiskas atļaujas organizēt brīvā dabā pasākumus, kā arī nometnes, kurās piedalās vairāk par 10 cilvēkiem, izņemot teritorijas apsaimniekošanas un uzraudzības pasākumus;
7. iegūt sūnas un ķērpjus, bojājot vai iznīcinot zemsedzi;
8. izmantot speciālas vākšanas palīgierīces savvaļas ogu, augļu, ārstniecības augu un sēņu vākšanā.





**Paldies par uzmanību!**  
Informācija par projektu <http://integralplan.daba.gov.lv> vai  
[www.metrum.lv](http://www.metrum.lv)

Kontaktpersonas:  
Projekta vadītāja Ilze Čircene  
tāl.67860305, e-pasts: [ilze.circene@metrum.lv](mailto:ilze.circene@metrum.lv)  
Dabas aizsardzības plāna izstrādes vadītājs Ilmārs Bodnieks  
tāl. 26786191, e-pasts: [ilmars.bodnieks@gmail.com](mailto:ilmars.bodnieks@gmail.com)


Plašāk par projektu: [www.daba.gov.lv](http://www.daba.gov.lv) un [metrum.lv](http://www.metrum.lv) (sadalā projekti)

Dabas aizsardzības plāni tiek izstrādāti Norvēģijas finanšu instrumenta 2009.-2014. gada perioda programmas „Kapacitātes stiprināšana un institucionālā sadarbība starp Latvijas un Norvēģijas valsts institūcijām, vietējām un reģionālām iestādēm” projekta Nr.4.3-24/NFI/INP-003 „Latvijas īpaši aizsargājamo dabas teritoriju integrācija teritorijas plānojumā” ietvaros





**Priekšlikumi medņu riestu apsaimniekošanai Latvijā**

Gala atskaite par zinātniski pētnieciskā līgumdarba „Medņu riestu telpiskā sadalījuma pašreizējā stāvokļa analīze un priekšlikumu izstrādāšana medņu riestu dzīvotņu apsaimniekošanai, balstoties uz riestu dzīvotņu analīzi” 2005–2009. gadam izpildītajiem darbiem.



Māris Strauds  
Helmut Hofmanns  
Ernis Reičmanis

Rīga, Latvijas Ornitoloģijas biedrība  
2010. gada 4. februāris






Priekšlikumi medņu riestu apsaimniekošanai Latvijā

**4.1.4. Cilvēku izraisītie traucējumi**

Būtisks faktors ir cilvēku radītie traucējumi un infrastruktūra, kas ietekmē riestu dzīvotnes (*Miettinen et al. 2008*), bet to ietekmes pakāpi un, kas vēl svarīgāk, efektu, ir ļoti grūti novērtēt. Galvenā problēma ir tā, ka nav iespējams iegūt korektus datus par pašu traucējumu apjomu. Iespējams, daudz būtiskāku ieguldījumu riestu noplicināšanā, nekā izriet no Latvijā oficiāli nometīto medņu skaita, dod medības. Atkārtota riesta apmeklēšana vairākus rītus pēc kārtas (sk. 37. lpp.) ir krasā pretrunā pat ar 1930. gados izstrādātajām medību rekomendācijām, kad medņu populācija bija vairāk nekā divreiz lielāka par tagadējo: „Nekādā gadījumā nav pieļaujams vienu un to pašu riestu traucēt vairākus rītus no vietas” (*Kalniņš 1943*). Pašreizējā situācijā šādu rīcību gribas vērtēt kā, mazākais, ļoti bīstamu. Mums ir aizdomas, ka gaiļu skaita būtiskā samazināšanās vairākos riestos (Kalna silā, Vārmē, Gulbju purvā) ir notikusi tieši pārspīlētu intensīvas (un arī nelegālas) medīšanas dēļ, jo šie objekti atrodas vēl spēcīgu populāciju iekšienē un nekādas izmaiņas riestu dzīvotnē nav notikušas. Savukārt, Plānupe riesta izzušanu (vai pārceļšanos), visticamāk ir izraisījis faktoru komplekss — traucējumi riesta laikā, ieskaitot tuvējās šosejas ietekmi. Uz līdzīgu negatīvu automaģistrāļu ietekmi norāda arī pētījumi Somijā (*Räti 1979*).

**METRUM** 




Cits piemērs ir saistīts ar nozīmīgāko medņa barības augu — mellenēm. Ir zināms, ka medņa saistība ar mellenājiem pieaug vasaras sezonas gaitā (*Storch 1993*). Taču mellenes interesē ne tikai medņiem, bet arī cilvēkiem. Ogu lasīšana Latvijā vienmēr ir bijis izplatīts vaļasprieks un atsevišķām cilvēku grupām arī naudas pelnīšanas veids. Apkopojošas informācijas par Latvijā gadā ievāktu melleņu daudzumu nav. Pēc Lauksaimniecības tirgus veicināšanas centra speciālista J. Hāznera teiktā, ogu īpatsvars valsts eksportā ir „tikai pāris miljonu latu” (*Anon. 2009*), taču lauku iedzīvotājiem, it īpaši pasliktinoties ekonomiskajai situācijai, melleņu lasīšana ir ļoti nozīmīgs blakus ienākumu avots. Visos rajonos, kur ir lieli mežu masīvi, ieinteresētie uzņēmēji izveido ogu iepirkšanas punktus gandrīz katrā apdzīvotā vietā. Piemēram, 2009. gada vasarā vienā pašā Ugālē tādu ir bijis 15 (*Anon. 2009*), taču žurnālisti ir aptaujājuši ogu iepircējus un pārdevējus arī Gulbenes rajonā (*Iļģaža 2009*), Alūksnes rajonā<sup>16</sup> (*Vīksna 2009*) un cetur (*Grūtups 2009, LETA 2009 u.c.*). Melleņu daudzums, ko dienā var salasīt viens cilvēks (8–10 litru salasīšanai nepieciešamas 3–8 stundas) un sagādes punktos dienā pieņemtais ogu daudzums (no 300–400 kg līdz vairākām tonnām; *Anon. 2009, Iļģaža 2009, Vīksna 2009 u.c.*) dod labu priekšstatu par melleņošanu ieguldīto laiku.

Ja pieņemam, ka sagādei vietējie iedzīvotāji ogas lasa tikai sava pagasta teritorijā, tad, piemēram, Jaunannas pagastā katru dienu katrā mellenājiem piemērotā mežaudzes hektārā 2009. gadā ogu lasītāji pavadījuši 0,2–0,25 cilvēkstundas. Tas ir nozīmīgs traucējumu apjoms. Faktiskais sadalījums, protams, nav vienmērīgs un labākajos, mellenēm bagātajos mežos ogoņtāju ir vairāk, it īpaši, ja tie ir viegli piekļūstami (t.i. tuvumā ceļiem). Mūsu

<sup>16</sup> Visos nosauktajos rajonos ir nozīmīgas medņu populācijas

M. Strauds, H. Hoffmanis un J. Reihmanis, 2010 45

**METRUM** 



## Priekšlikumi medņu riestu apsaimniekošanai Latvijā

pētījuma dati liecina, ka labākās mellenāju audzes ir mežos, kas pārsniedz 100 gadu vecumu (10. tabula, 8. attēls), un rajonos, kuros ir daudz medņu riestu mikroliegumu, vairums šāda vecuma audžu ir tieši tur (12. attēls).

Mežizstrādes rezultātā melleņošanai piemērotās mežaudzes Latvijā no 2003. gada līdz 2007. gadam (t.i. pirms cirsmu koncentrēšanas uzsākšanas) ir samazinājušās par 7385 ha jeb vidēji par ~1800 ha gadā<sup>17</sup>, bet pastiprinātā mežu izciršana saskaņā ar valdības palīdzināto izciršanas tami 2009. gadam<sup>18</sup> ir ievērojami palielinājusī traucējumu spiedienu mežos, kuri netiek nocirsti. Daudzi aptaujātie atzīst arī to, ka „salīdzinot ar iepriekšējiem gadiem šovasar mežos ogotāju ir ievērojami vairāk” (piem. *Ilgāža 2009*), tātad slodze arvien mazākajām melleņu platībām arvien palielinās. Iecerētā un vietumis jau uzsāktā cirsmu koncentrēšana, tajos rajonos, kur tā notiks priežu audzēs, šo procesu pastiprinās vēl vairāk. Rezultātā ogotāji daudz intensīvāk apmeklēs vietas, kur mellenāji ir saglabājušies nozīmīgās platībās, tātad īpaši aizsargājamās dabas teritorijas, bet ārpus tām — medņu riestus un to buferzonas. Novērtēt, kādā mērā šie traucējumi samazinās medņu ligzdošanas sekmes un, līdz ar to, paātrinās populāciju samazināšanos, nav iespējams, taču to, ka šāda ietekme ir, ir atzīmējis jau A. Kalniņš 1943. gadā: „Medņu riesta un perēšanas rajonā vismaz no aprīļa vidus līdz jūlija vidum, nekādā gadījumā nedrīks arī pieļaut lopu ganīšanu, sūnu, seņu, zāles vai meža ogu vākšanu” (*Kalniņš 1943*). Tieši traucējumu radītais iespaids uz medņu riesta vai ligzdošanas sekmēm ir galvenais iemesls, kāpēc daudzas rekomendācijas ierosina dažādus saimnieciskās darbības ierobežojumus laikā. Jau 1950. gados A. Lauciņš ieteica medņu riestos atteikties no kailcirtēm un apsaimniekot tos ar kopšanas cirtēm, bet „riestos un to tuvumā” viņš ierosina aizliegt kailcirtes un kopšanas cirtes laikā no 1. janvāra līdz 15. maijam (*Lauciņš 1956*). Savukārt Vācijā zināmu riestu apkārtnē mežsaimniecisko darbību nerekomendē veikt no 1. aprīļa līdz 15. maijam, bet perēšanas laikā, t.i. periodā no 1. maija līdz 15. jūlijam no šādas darbības iesaka atturēties cāļu vadāšanas biotopos (*Storch 1999*). Atšķirības ieteiktajos datumos izriet no atšķirībām medņa fenoloģijā.

METRUM



Viens no būtiskākajiem argumentiem ilgāka rotācijas perioda ieviešanai ir vecāko mežaudžu būtiskā loma mednim nozīmīgo mellenāju platību nodrošināšanā. Mellenāji no nocirtaiām platībām pazūd un sāk atjaunoties apmēram pēc 20–30 gadiem (*Lakka & Kouki 2009*), ko apstiprina arī mūsu dati (10. tabula, 8. un 12. attēls). Otrs svarīgs arguments ir tas, ka selektīvi cērtot, mežu vainagu segums saglabājas visu laiku (*Oliver & Larson 1990* pēc *Miettinen 2009*). Lai gan arī kopšanas cirtes meža vainagu segumu kaut kādā mērā samazina, tās gandrīz neietekmē zemsedzi (*Kvasnes & Storaas 2007*). Līdz ar to tās neietekmē arī mednēm svarīgo kukaiņu daudzumu, atšķirībā no kailcirtēm (*Stuen & Spidsa 1988*, *Kvasnes & Storaas 2007*). Turklāt jaunākie pētījumi apliecina, ka vismaz Somijā saimniekošana ar kailcirtņu metodēm ilgā perspektīvā nav ekonomiski izdevīgākā metode, it īpaši attiecībā uz priedi (*Tahvonen 2009*, *Pukkala et al. 2009*).

Autoru rīcībā nav informācijas par kopšanas cirtņu ietekmi uz pētītajiem riestiem, taču tieši dažādu kopšanas cirtņu ietekmē apsaimniekoti vienāda vecuma „veci” meži var būtiski atšķirties no tāda paša vecuma dabiskām mežaudzēm (*Miettinen 2009*), kādām mednis ir evolucionāri pielāgojies. Modeļi, kas ņem vērā īpašnieka ekonomiskā izdevīguma pozīcijām izstrādāti dažāda vecuma audžu apsaimniekošanai ar kopšanas cirtēm, daļu izcērtamās krājas cērtot reizi 10 gados, liecina, ka boreālā meža apsaimniekošana, vienlaikus to saglabājot, ir ne vien iespējama, bet arī rentabla (*Pukkala et al. 2009*, *Pukkala et al. 2010*). Somijā izstrādāti modeļi, protams, nav pārceļami Latvijā bez to pārbaudes un adaptācijas atbilstoši Latvijas mežu augšanas apstākļiem un rēķinoties arī ar klimata izmaiņām, kam pašreizējā situācijā būtu jābūt jebkuras ar mežu apsaimniekošanu saistītas ilgtermiņa stratēģijas sastāvdaļai (*Freer-Smith et al. 2009*). Arī medņa, kā šādu mežu būtiskas sastāvdaļas interešu „ierēķināšana” prasītu ieviest izmaiņas šādos modeļos, bet tieši šādas pieejas īstenošana šķiet vienīgā iespēja saglabāt Latvijas mežos medni kā sugu arī ilgāka laika perspektīvā.

METRUM

## 1.4. ZIŅOJUMS PAR SAŅEMTAJEM PRIEKŠLIKUMIEM

NR. P.K.	IESNIEDZĒJS	SAŅEMŠANAS DATUMS	PRIEKŠLIKUMS	KOMENTĀRS PAR PRIEKŠLIKUMA ŅEMŠANU VĒRĀ
<b>Sabiedriskās apspriešanas laikā (oficiāli rakstiskie un elektroniski) saņemtie priekšlikumi</b>				
1.	AS „Latvijas valsts meži”, Solvita Reine	13.01.2016. (elektroniski uz e-pastu)	<p>1. B.7. (97.lpp.) papildināt ar tekstu – <i>Lai mazinātu meža tehnikas ietekmi uz augsni un augošiem kokiem, izmantot kopšanas cirtēm piemērotu tehniku.</i> Sīkāku informāciju par tehnikas parametriem plānā iekļaut nebūtu pareizi.</p> <p>2. Lūdzu mainīt pasākuma B.7. nosaukumu uz <i>“Kopšanas ciršu veikšana, ievērojot nosacījumus”</i> un kā izpildītāju iekļaut arī <i>citi privātie īpašnieki.</i></p> <p>3. B.4. (93.lpp.) – lūdzu veikt labojumus tekstā - Ja nepieciešama medņu dzīvotnes apsaimniekošana, to veic pakāpeniski (<i>vienā vai vairākos paņēmienu</i>), kopšanas apjomu izlīdzinot starp paņēmienu un ievērojot vismaz divu gadu intervālu starp kopšanas paņēmienu.</p> <p>4. Individuālo noteikumu projekts – 7.punkts – lūdzu precizēt tekstu.</p> <p>5. Individuālo noteikumu projekts – <i>Ceļu, inženierkomunikāciju un citu inženierbūvju uzturēšana un atjaunošana veicama, nemainot trases platumu un novietojumu</i> – iekļaut individuālo noteikumu projekta 8.14. punktā.</p> <p>6. Lūdzu dabas aizsardzības plāna 1.4. Teritorijas sociālās un ekonomiskās situācijas apraksts iekļaut tekstu –</p>	<p>1. Ieteikums ir ņemts vērā, kā arī papildināts šādā redakcijā, vispārīgi norādot problēmas būtību, kādēļ šāds ieteikums ir iekļauts saturā: <i>“Lai mazinātu meža tehnikas ietekmi uz augsni un augošiem kokiem, izmantot kopšanas cirtēm piemērotu tehniku, ievērojot dabu saudzējošus principus un atbilstošus tehniskos risinājumus. Jāizvērtē kopšanas vietas piekļuvei tuvumā esošais ceļu tīkls, maksimāli saudzējot blakus esošās mežaudzes. Jāizvērtē pašreiz izmantojamajās mežsaimniecības tehnikas (“smagās tehnikas”) pielietojuma nepieciešamība.”</i></p> <p>2. Ieteikums ir ņemts vērā un iekļauts plāna saturā.</p> <p>3. Ieteikums ir ņemts vērā un iekļauts plāna saturā.</p> <p>4. Norādām, ka individuālo aizsardzības un izmantošanas noteikumu projekta (turpmāk IAIN projekts) 7.punktā nav nepieciešams veikt teksta precizējumu. Šajā punktā tiek noteikts, ka gadījumos, kad Valsts meža dienests izsniedz koku ciršanas apliecinājumu, nav nepieciešama Dabas aizsardzības pārvaldes rakstiska atļauja, bet ir nepieciešams saņemt <u>rakstisku atzinumu</u>. Šāds nosacījums ir nepieciešams, lai vienai saskaņojamajai darbībai netiku izsniegti <u>2 administratīvie akti</u>. Dabas aizsardzības pārvaldes atzinumus (kas nav administratīvai akts atšķirībā no rakstiskas atļaujas vai koku ciršanas apliecinājuma) tiek izsniegts 10 darbdienu laikā pēc Valsts meža dienesta pieprasījuma saņemšanas. Šāda prakse tiek izmantota citās īpaši aizsargājamās dabas teritorijās, veicot koku ciršanas saskaņošanu. Piemēram, šāds punkts ir iestrādāts MK 07.04.2015. noteikumu Nr.168 “Grozījumi Ministru kabineta 2009.gada 10.februāra noteikumos Nr.135 “Dabas lieguma “Lubāna mitrājs” individuālie aizsardzības un izmantošanas noteikumi”.</p> <p>5. Precizējums tiks iekļauts IAIN projektā 8.14.3.6.punktā šādā redakcijā: <i>“Dabas lieguma teritorijā aizliegts mainīt zemes lietošanas kategoriju, izņemot ar Dabas aizsardzības pārvaldes rakstisku atļauju ceļu, inženierkomunikāciju un citu inženierbūvju uzturēšanai un atjaunošanai, nemainot trases platumu un novietojumu.”</i></p> <p>6. Jānorāda, ka AS “Latvijas valsts meži” pārstāvji ne tikai uzraudzības grupas sanāsmēs, bet arī sabiedriskās apspriešanas sanāsmē neizteica iebildumus pret konkrēto ierobežojumu, kas šobrīd tiek norādīts kā: <i>“nepamatots saimnieciskās darbības aprobežojums vietās, kur nav konstatētas dabas vērtības”</i>. Turklāt jānorāda,</p>

		<p><i>Saskaņā ar Ministru kabineta rīkojumu Nr.611 (2015.gada 5.oktobrī (prot. Nr.45 91.š)) "Par Meža un saistīto nozaru attīstības pamatnostādņēm 2015.-2020. gadam" 7.1. punktu "MSNP 2020 mērķi, rīcības virzieni, politikas un darbības rezultāti un to rezultatīvie rādītāji" 1.1.1.6.apakšpunktā noteikto rezultatīvo rādītāju – Koksnes audzēšanai un ieguvei pieejamās platības nesamazinās. Atsaucoties uz šo dokumentu dabas lieguma "Maņģenes meži" zonējuma maiņa, nosakot nepamatotus saimnieciskās darbības aprobežojumus vietās, kur nav konstatētas dabas vērtības, nākotnē samazinās koksnes produktu ilgtspējīgu plūsmu un tā rezultātā iegūstamo peļņu ieņēmumus no koksnes realizācijas, kā arī radīs papildus izdevumus mēģinot mainīt audžu parametrus vai augšanas apstākļus, lai tuvinātu tās vērtīgu biotopu kritērijiem. AS LVM aprēķinātais samazinājums koksnes produktu plūsmā laika posmā no 2016.-2035.gadam dabas liegumā "Maņģenes meži" teritorijā ir 100,7 ha, kas sastāda 782'825 EUR.</i></p>	<p>ka dabas lieguma "Maņģenes meži" teritorija pati par sevi ir dabas vērtība, neizdalot konkrētas vietas (biotopus, ligzdas, kokus), kurās vēl "nav konstatētas konkrētās dabas vērtības". Dabas liegums veidots ar mērķi nodrošināt dabas vērtību aizsardzību (piemēram, reto putnu sugu ligzdošanu) visā teritorijā, nevis konkrētā tā teritorijas daļā, tāpēc mežu fragmentācija ir viens no galvenajiem teritoriju apdraudošajiem faktoriem. Visa dabas lieguma aizsardzība ir nepieciešama, lai nodrošinātu tajā notiekošos ekoloģiskos procesus, integritāti un tās izveidošanas un aizsardzības mērķus. Šī iemesla dēļ 1999.gadā dabas lieguma teritorijas robeža tika apstiprināta konkrētajā platībā, kā arī atbilstošu dabas aizsardzības prasību nenodrošināšanas dēļ tā tika paplašināta (2011.gadā), nenosakot katra nogabala platību kā konkrētu dabas vērtību, bet nodrošinot nepieciešamās dabas aizsardzības prasības visā dabas lieguma platībā. Nav iespējams realizēt dabas aizsardzības mērķus visā noteiktajā ES nozīmes dabas lieguma teritorijā, mēģinot pasargāt tikai daļu bioloģiski vērtīgos meža nogabalus vai putnu ligzdas. Fakts, ka dabas vērtības nav konstatētas – nenozīmē, ka šī teritorija ir mazāk vērtīga, ka tajā var pieļaut veikt konkrēto mežsaimniecisko darbību, kas var apdraudēt dabas vērtības, piemēram, šobrīd ir izvirzīta hipotēze, ka vēl neatrasta jūras ērgļa ligzda atrodas dabas lieguma ziemeļu pierobežā. Kaut arī precīza tās atrašanās vieta nav zināma, konkrētā sugas īpatņu novērojumi šajā teritorijā netieši pierāda, ka ligzda atrodas dabas liegumā vai tā pierobežā. Attiecīgi neveicot piesardzības pasākumus visā noteiktajā dabas lieguma teritorijā, nav iespējams nodrošināt nepieciešamo aizsardzību visā dabas lieguma teritorijā. Dabas aizsardzības plānā ir skaidrota noteiktā ierobežojama mērķis un nepieciešamība – mežu fragmentācija, slapjo meža biotopu apdraudētība, putnu ligzdošanas vietu aizsardzība dabas lieguma teritorijā. Ņemot vērā, ka norādītais Ministru kabineta rīkojums Nr.611 un tajā iekļautais formulējums: "Koksnes audzēšanai un ieguvei pieejamās platības nesamazinās" attiecināms uz visas valsts platību, tajā skaitā uz lauksaimniecības zemēm, kas ievērojamās platībās dabiski apmežojas vai mākslīgi tiek apmežotas (ko veicina tiešmaksājumu saņemšana no ES), konkrētais rīkojuma konteksts nav piemērojams īpaši aizsargājamo dabas teritoriju būtībai un mērķim, jo šādā gadījumā nav iespējams veikt <b>nekādas izmaiņas dabas teritoriju izmantošana un aizsardzības nosacījumos</b>, piemēram, ir jāturpina turpmāka kailciršu un izlases ciršu veikšana dabas lieguma "Maņģenes meži" teritorijā (25 % teritorijas no dabas lieguma platības), kā to šobrīd pieļauj spēkā esošie normatīvie akti. Jānorāda, ka pirms rīkojuma Nr.611 apstiprināšanas netika publiski diskutēts tā saturs, sabiedrībai nebija iespēja paust savu attieksmi pret ierosināto nākotnes mežsaimniecības politiku. Apskatot 1998.gada 28.aprīlī LR Ministru kabineta apstiprināto dokumentu "Latvijas mežu politika", kurā noteikts, ka: "Meži ir Latvijas nacionālā bagātība, kura saglabājama un vairojama, lai apmierinātu sabiedrības <b>ekoloģiskās, ekonomiskās un</b></p>
--	--	--	--

				<p><i>sociālās vajadzības. Latvijas iedzīvotājus ar mežu vienmēr ir saistījušas saimnieciskas, kultūrvēsturiskas un emocionālas saites, kuras veidojušās gadsimtu laikā. Mežs nav mērāms <b>tikai latos un kubikmetros</b> (“teritorijā ir 100,7 ha, kas sastāda 782’825 EUR”), tas pilda <b>neaizstājamas</b> ekoloģiskās un sociālās funkcijas gan nacionālā, gan starptautiskā līmenī.”</i></p> <p>Konkrētais ierosinājums būtu iekļaujams dabas aizsardzības plāna saturā, papildinot ar informāciju no dokumenta “Latvijas mežu politika”, kā arī, ja tiek iekļauts aprēķins par potenciālo kailciršu realizācijas iespējamību dabas lieguma teritorijā un radītajiem zaudējumiem mežsaimniecībai.</p>
<p><b>Sabiedriskās apspriešanas sanāksmē (2016.gada 8.janvārī) saņemtie mutiskie priekšlikumi</b></p>				
<p>1.</p>	<p>1. Izvērtēt nepieciešamību paredzēt individuālo aizsardzības un apsaimniekošanas noteikumu projekta 8.18.2.punktā noteikto medību aizliegumu pavasara sezonā, kad atbilstoši medību regulējošajiem normatīvajiem aktiem, ir pieļaujamas tikai individuālās medības, kuru realizācija būtiski samazina mazo plēsēju (caunu, jenotsuņu, kā arī lapsu, mežacūku) ietekmi uz medņu populāciju. Izteikt šo noteikumu punktu šādā redakcijā: no 1.marta līdz 31.jūlijam, lai nodrošinātu īpaši aizsargājamo putnu sugu ligzdošanu, aizliegts organizēt medības, izņemot individuālās medības, izmantojot ieročus ar klusinātājiem un selektīvus slazdus.</p> <p>2. Izvērtēt nepieciešamību paredzēt individuālo aizsardzības un apsaimniekošanas noteikumu projektā noteikto medījamo dzīvnieku piebarošanas aizliegumu, ņemot vērā, ka medību kolektīvs “Rudupe” pēdējo 30 gadu laikā ziemas periodā veic briežu piebarošanu ar sienu 6 stacionārās barotavās, kā arī mežacūku piebarošanu ziemas periodā 4 barotavās, kuru izvietojums vai tā nepieciešamā izvietojuma maiņa, ja nepieciešams, tiks saskaņota ar atbildīgo valsts institūciju. Lūdzam noteikumu projektā šo ierobežojumu izteikt šādā redakcijā: “aizliegts bez Dabas aizsardzības pārvaldes rakstiskas atļaujas, piebarot savvaļas dzīvniekus, izņemot:</p> <p>1. briežu piebarošanu no 1. janvāra līdz 31.martam, iepriekš saskaņotās vietās; 2. mežacūku piebarošanu no 1.oktobra 31.janvārim (dzīvnieku skaita regulēšanas nolūkos) iepriekš saskaņotās vietās;</p> <p>Norādām, ka mežacūku piebarošana konkrētās vietās nodrošinās to novirzīšanu no mednim jutīgām teritorijām, potenciāli mazinot traucējuma ietekmi uz medņu sugu populāciju.</p>	<p>1. Aizliegums atkārtoti izvērtēts un, ņemot vērā diskusijas apspriešanas laikā, kā arī sanāksmes dalībnieku vairākkārtēji izteiktos ierosinājumus, šo aizliegumu iekļaujam IAIN projektā.</p> <p>2. Atbilstoši medību kolektīva “Rudupe” iesniegtajai informācijai par dabas lieguma teritorijā izvietoto briežu un mežacūku piebarošanas vietām un medību torņiem, attēlosim esošos medību infrastruktūras objektus dabas aizsardzības plāna kartogrāfiskajā materiālā. Atbilstoši IAIN projektā iekļautajam nosacījumam turpmāka barotavu novietojuma izvēle un to vispārēja izmantošana pēc IAIN apstiprināšanas būs jāsaskaņo ar Dabas aizsardzības pārvaldi. Medījamo dzīvnieku piebarošana būs pieļaujama tikai pēc konkrēto piebarošanas vietu ietekmes būtiskuma izvērtēšanas uz apkārtnē esošajiem īpaši aizsargājamajiem biotopiem, citām dabas vērtībām, piemēram, putniem.</p>		