



# Dabas lieguma „Pededzes lejtece” dabas aizsardzības plāns

Dabas liegums atrodas Madonas rajona Indrānu, Balvu rajona  
Rugāju, Gulbenes rajona Daukstu un Stradu pagastā

Plāns izstrādāts laikposmam no 2007. līdz 2017. gadam



## Izstrādātājs:

Juridiskās personas nosaukums:

**Latvijas Dabas fonds**

projekta vadītāja:

**Ieva Rove**

Rīga  
2007. gada augusts

## **Lietotie saīsinājumi un termini**

DAP	Dabas aizsardzības pārvalde;
ĪADT	Īpaši aizsargājama dabas teritorija;
DA plāns	dabas aizsardzības plāns;
DL	dabas liegums;
LDF	Latvijas Dabas fonds;
<b>Biotops</b>	dabiskas vai daļēji dabiskas izcelsmes sauszemes vai ūdens teritorija, ko raksturo noteiktas ģeogrāfiskas, abiotiskas un biotiskas pazīmes <sup>1</sup>
<b>Pļava</b>	cilvēka ilgstošas ekstensīvas saimniekošanas rezultātā veidojies biotops, kurā dominē viengadīgie un / vai daudzgadīgie lakstaugi
<b>Mežs</b>	ekosistēma, kurā galvenais organiskās masas ražotājs ir koki
<b>Veģētācija</b>	noteiktas teritorijas augu sega

---

<sup>1</sup> Sugu un biotopu aizsardzības likumā (16.03.2000.) ietvertā biotopa definīcija

## **Plāna izstrādē iesaistītie eksperti/speciālisti:**

(vārds, uzvārds, specialitāte)

Dabas aizsardzības plāns izstrādāts, pamatojoties uz ekspertu ievāktu un analizēto informāciju 2006. gada veģetācijas sezonā, informāciju no datu bāzēm par īpaši aizsargājamo dabas teritoriju. Darbā izmantots arī 1999. gadā izstrādātais un 2005. gadā atbildīgā Vides ministra apstiprinātais dabas lieguma "Pededzes lejtece" dabas aizsardzības plāns (01.03.2005. rīkojums Nr. 90).

<b>Lelde Eņģele</b>	augu sugu un biotopu eksperte
<b>Sandra Ikauniece</b>	meža biotopu eksperte
<b>Vija Kreile</b>	augu sugu un biotopu eksperte;
<b>Aivars Petriņš</b>	ornitoloģijas eksperts;
<b>Ieva Rove</b>	augu sugu un biotopu eksperte
<b>Baiba Strazdiņa</b>	kartogrāfijas un ainavas eksperte
<b>Dmitrijs Teļnovs</b>	bezmugurkaulnieku eksperts;
<b>Marina Čičendajeva</b>	plāna izstrādes I etapa asistente;
<b>Viktors Jefimovs</b>	plāna izstrādes asistents
<b>konsultanti:</b>	
<b>Arkādijs Sluckis</b>	LAD Aiviekstes meliorācijas sistēmu valsts pārvaldes vadītājs
<b>Ainārs Auniņš</b>	Latvijas Dabas fonds, projekta "Palienu pļavu atjaunošana Eiropas Savienības sugām un biotopiem" koordinators
<b>Dace Āriņa</b>	LIFE-Daba projekta "Lubāna mitrāja kompleksa apsaimniekošana" vadītāja
<b>Nikolajs Brīvība</b>	Valsts meža dienesta Ziemeļaustrumu virsmežniecības inženieris vides aizsardzības jautājumos
<b>Kaspars Liepiņš</b>	VAS AS "Latvijas valsts meži" Austrumvidzemes mežsaimniecības vides speciālists;
<b>Uģis Bergmanis</b>	Teiču dabas rezervāta pētījumu daļas vadītājs
<b>Liene Salmiņa</b>	augu sugu un biotopu eksperte, Latvijas Dabas fonds

## **Plāna izstrādes uzraudzības grupa:**

(vārds, uzvārds, iestāde, amats)

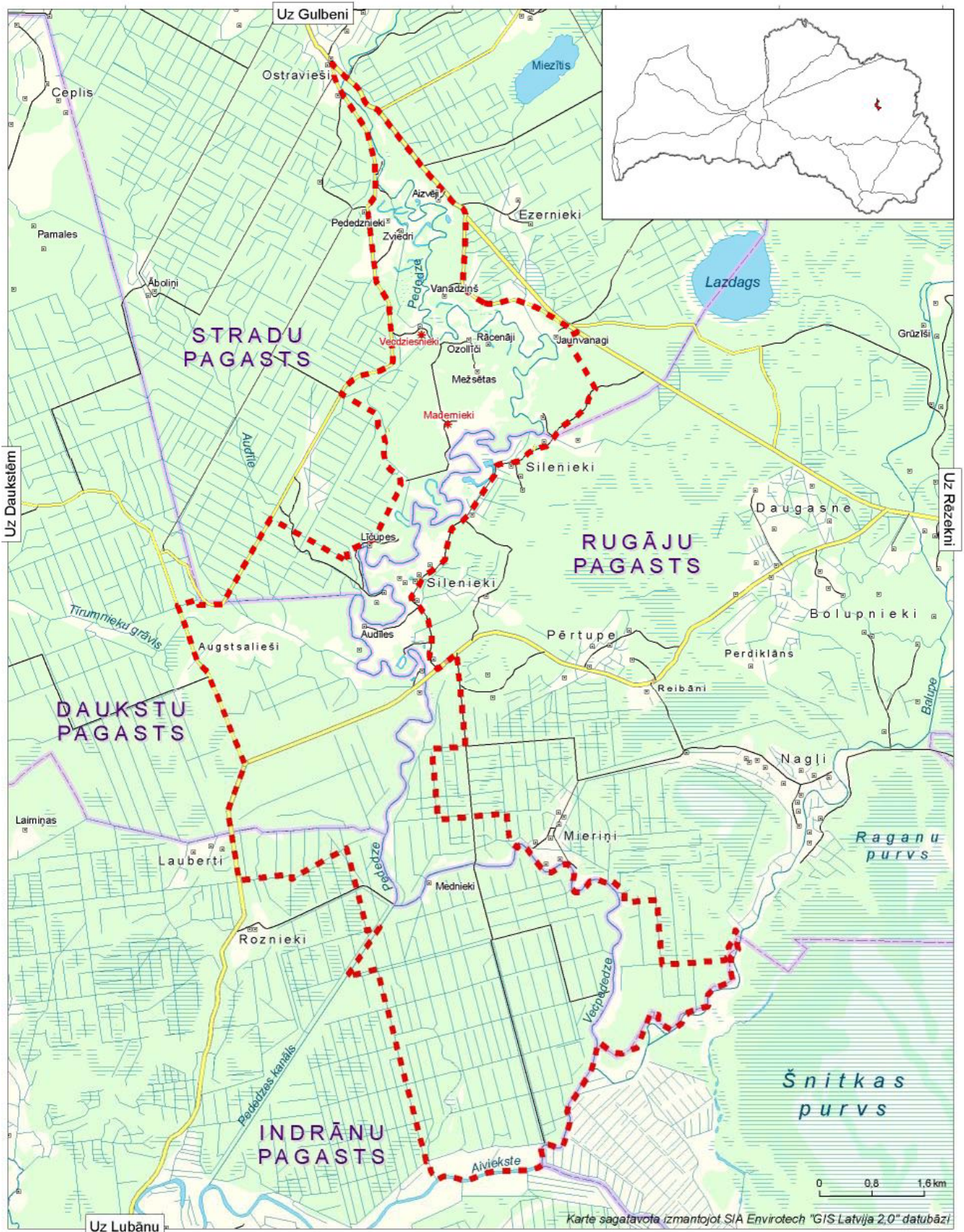
Dabas aizsardzības plāna izstrādes darba uzraudzības grupas sastāvs noteikts ar Dabas aizsardzības pārvaldes rīkojumu Nr. 19 (12.05.2006.). Saskaņā ar rīkojumu, dabas aizsardzības plāna izstrādes uzraudzības grupu veido:

<b>Sindra Elksne</b>	Dabas aizsardzības pārvaldes Sugu un biotopu daļas vadītājas vietniece;
<b>Ainārs Auniņš</b>	Latvijas Dabas fonds, projekta "Palieņu pļavu atjaunošana Eiropas Savienības sugām un biotopiem" koordinators;
<b>Aija Supe</b>	Valsts vides dienesta Madonas reģionālās vides pārvaldes vecākā inspektore;
<b>Uldis Ļoļāns</b>	Valsts vides dienesta Madonas reģionālās vides pārvaldes vecākais eksperts;
<b>Andris Zelčs</b>	Valsts vides dienesta Rēzeknes reģionālās vides pārvaldes Dabas aizsardzības daļas vadītājs;
<b>Nikolajs Brīvība</b>	Valsts meža dienesta Gulbenes virsmežniecības inženieris vides aizsardzības jautājumos;
<b>Viktors Sidorovs</b>	Valsts meža dienesta Balvu virsmežniecības pārstāvis;
<b>Baiba Apšeniece</b>	Valsts meža dienesta Balvu virsmežniecības Rugāju mežniecības mežzine;
<b>Arnīs Meilerts</b>	Valsts meža dienesta Madonas virsmežniecības Lubānas mežniecības mežzinis;
<b>Maija Ārente</b>	Valsts a/s "Latvijas valsts meži" Ziemeļlatgales mežsaimniecības vides speciāliste;
<b>Artūrs Luksts</b>	Valsts a/s "Latvijas valsts meži" Ziemeļlatgales mežsaimniecības 5.Balvu iecirkņa vadītājs;
<b>Pēteris Ikaunieks</b>	Valsts a/s "Latvijas valsts meži" Ziemeļlatgales mežsaimniecības 2.Lubānas iecirkņa vadītājs;

<b>Silvija Dreiškena</b>	Lauku atbalsta dienesta Ziemeļaustrumu reģionālās lauksaimniecības pārvaldes Zemes un ūdens resursu daļas vecākā inspektore;
<b>Valdis Bukelis</b>	Lauku atbalsta dienesta Aiviekstes Meliorācijas Sistēmu Valsts pārvaldes Lubānas zemes hidrotehnisko būvju ekspluatācijas daļas vadītājs;
<b>Sandra Duļbinska</b>	Daukstu pagasta padomes priekšsēdētāja;
<b>Anna Vīgante</b>	Stradu pagasta padomes priekšsēdētāja;
<b>Biruta Berkolde</b>	Rugāju pagasta padomes pārstāve;
<b>Vilnis Strautiņš</b>	Indrānu pagasta padomes priekšsēdētājs;
<b>Jānis Mazūrs</b>	zemes īpašnieks;
<b>Imants Pušpurs</b>	zemes īpašnieks;
<b>Andrejs Bokalders</b>	zemes īpašnieks;
<b>Aldis Dreimanis</b>	zemes īpašnieks;
<b>Ligija Jermacāne</b>	zemes īpašniece;
<b>Aina Zeipe</b>	zemes īpašniece;
<b>Mārīte Bokaldere</b>	zemes īpašniece;
<b>Normunds Mazūrs</b>	zemes īpašnieks;
<b>Imants Akmentiņš</b>	zemes īpašnieku pārstāvis.



dabas aizsardzības plāns dabas liegumam "Pededzes lejtece"



- |                                |                           |                                     |
|--------------------------------|---------------------------|-------------------------------------|
| * Kultūrvēsturiskie pieminekļi | ■ Ūdenstilpes             | --- Dabas lieguma robeža            |
| □ Viensētas                    | ▨ Purvi, pārmitras vietas | - - - Pagastu robežas               |
|                                | ■ Meži, krūmāji           | — Ūdenstece                         |
|                                |                           | — Ceļi ar grants segumu, zemes ceļi |

1. att. Dabas lieguma novietojums Latvijā un reģionā

## SATURS

<b>KOPSAVILKUMS</b>	<b>10</b>
<b>I AIZSARGĀJAMĀS TERITORIJAS APRAKSTS</b>	<b>13</b>
<b>I. 1. VISPĀRĒJA INFORMĀCIJA PAR AIZSARGĀJAMO TERITORIJU</b>	<b>13</b>
I. 1.1. ATRAŠANĀS VIETA, ĢEOGRĀFISKĀS KOORDINĀTAS, PLATĪBA	13
I. 1.2. ZEMES LIETOŠANAS VEIDI (RAKSTUROJUMS UN ZEMES ĪPAŠUMA FORMU APRAKSTS)	13
I. 1.3. PAŠVALDĪBU TERITORIJU PLĀNOJUMOS NOTEIKTĀ TERITORIJAS IZMANTOŠANA UN ATĻAUTĀ (PLĀNOTĀ) IZMANTOŠANA	14
I. 1.4. ESOŠAIS FUNKCIONĀLAIS ZONĒJUMS	15
I. 1.5. AIZSARDZĪBAS UN APSAIMNIEKOŠANAS ĪSA VĒSTURE	15
I. 1.6. KULTŪRVĒSTURISKAIS RAKSTUROJUMS	17
I. 1.7. VALSTS UN PAŠVALDĪBAS INSTITŪCIJU FUNKCIJAS UN ATBILDĪBA	18
<b>I 2. NORMATĪVO AKTU NORMAS, KAS TIEŠI ATTIECAS UZ KONKRĒTO AIZSARGĀJAMO TERITORIJU, TAJĀ SKAITĀ PAŠVALDĪBU SAISTOŠIE NOTEIKUMI, KURI ATTIECAS UZ AIZSARGĀJAMO TERITORIJU</b>	<b>19</b>
<i>STARPTAUTISKĀS SAISTĪBAS UN EIROPAS SAVIENĪBAS NOTEIKTĀS SAISTĪBAS</i>	23
<b>I 3. TERITORIJAS FIZISKI ĢEOGRĀFISKAIS RAKSTUROJUMS</b>	<b>24</b>
I 3.1. KLIMATS	24
I 3.2. ĢEOLOĢIJA, ĢEOMORFOLOĢIJA	24
I 3.3. HIDROLOĢIJA	24
I 3.4. AUGSNES	26
<b>I 4. TERITORIJAS SOCIĀLĀS UN EKONOMISKĀS SITUĀCIJAS APRAKSTS</b>	<b>26</b>
I 4.1. IEDZĪVOTĀJI (PASTĀVĪGIE IEDZĪVOTĀJI, ZEMES ĪPAŠNIEKI, KURI PASTĀVĪGI NEDZĪVO AIZSARGĀJAMĀ TERITORIJĀ, APMEKLĒTĀJI), APDZĪVOTAS VIETAS, NODARBINĀTĪBA	26
I 4.2. PAŠREIZĒJĀ UN PAREDZAMĀ ANTROPOĢĒNĀ SLODZE UZ AIZSARGĀJAMO TERITORIJU	26
I 4.3. TERITORIJAS IZMANTOŠANAS VEIDI	27
I 4.3.1. Lauksaimniecība	27
I 4.3.2. Tūrisms un atpūta	27
I 4.3.3. Mežsaimniecība	28
I 4.3.4. Makšķerēšana	28
I 4.3.5. Medības	28
I 4.3.6. Citi teritorijas izmantošanas veidi	29
<b>II DAĻA. TERITORIJAS NOVĒRTĒJUMS</b>	<b>30</b>
<b>II 1. TERITORIJA KĀ VIENOTA DABAS AIZSARDZĪBAS VĒRTĪBA UN TO IETEKMĒJOŠIE FAKTORI</b>	<b>30</b>
<b>II 2. TERITORIJAS AINAVISKAIS NOVĒRTĒJUMS</b>	<b>31</b>
<b>II 3. BIOTOPI KĀ DABAS AIZSARDZĪBAS VĒRTĪBA, TO SOCIĀLI EKONOMISKĀ VĒRTĪBA UN IETEKMĒJOŠIE FAKTORI</b>	<b>33</b>
2.3.1. PĻĀVU BIOTOPI	33
2.3.2. SĀLDŪDENS BIOTOPI	34
2.3.3. MEŽI	36
<b>II 4. SUGAS KĀ DABAS AIZSARDZĪBAS VĒRTĪBA, TO SOCIĀLI EKONOMISKĀ VĒRTĪBA UN IETEKMĒJOŠIE FAKTORI</b>	<b>40</b>
2.4.1. SĒNES	40
2.4.2. ĶĒRPJI	40
2.4.3. SŪNAS	40
2.4.4. VASKULĀRIE AUGI	40
2.4.5. BEZMUGURKAULNIEKI	41

2.4.6.PUTNI	42
2.4.7.ZĪDĪTĀJI UN ZIVIS	43
<b>II 5. CITAS VĒRTĪBAS UN TĀS IETEKMĒJOŠIE FAKTORI</b>	<b>44</b>
<b>II 6. TERITORIJAS VĒRTĪBU APKOPOJUMS UN PRETNOSTATĪJUMS</b>	<b>45</b>
<b>III DAĻA. INFORMĀCIJA PAR TERITORIJAS APSAIMNIEKOŠANU</b>	<b>46</b>
<b>III 1. TERITORIJAS APSAIMNIEKOŠANAS ILGTERMIŅA UN ĪSTERMIŅA MĒRĶI 2007.-2017. APSAIMNIEKOŠANAS PERIODAM</b>	<b>46</b>
III 1.1. TERITORIJAS APSAIMNIEKOŠANAS IDEĀLIE JEB ILGTERMIŅA MĒRĶI	46
III 1.2. TERITORIJAS APSAIMNIEKOŠANAS ĪSTERMIŅA MĒRĶI PLĀNĀ APSKATĪTĀJAM APSAIMNIEKOŠANAS PERIODAM	47
<b>III 2. APSAIMNIEKOŠANAS PASĀKUMI</b>	<b>49</b>
III 2.1. APSAIMNIEKOŠANAS PASĀKUMU APRAKSTS	55
<b>III 3. PRIEKŠLIKUMI PAR NEPIECIEŠAMAJIEM GROZĪJUMIEM PAŠVALDĪBU TERITORIJAS PLĀNOJUMOS</b>	<b>59</b>
<b>III 4. TERITORIJAS INDIVIDUĀLIE AIZSARDZĪBAS UN IZMANTOŠANAS NOTEIKUMI UN ZONĒJUMS</b>	<b>60</b>
III 4.1. IETEIKUMI DABAS LIEGUMA INDIVIDUĀLAJIEM AIZSARDZĪBAS UN IZMANTOŠANAS NOTEIKUMIEM	60
III 4.2. IETEICAMĀIS DABAS LIEGUMA FUNKCIONĀLAIS ZONĒJUMS	65
<b>III 5. INFORMĀCIJAS AVOTI</b>	<b>66</b>
<b>PIELIKUMS</b>	<b>67</b>

*Pielikumu saraksts*

**1. SABIEDRĪBAS INFORMĒŠANA UN PLĀNA IZSTRĀDES PROCESS**

- 1.1. 30.03.2006. informatīvās sēdes protokols
- 1.2. 31.03.2006. informatīvās sēdes protokols
- 1.3. 03.05.2006. darba grupas sanāksmes protokols
- 1.4. 08.08.2006. uzraudzības grupas sēdes protokols
- 1.5. 05.04.2007. uzraudzības grupas sēdes protokols
- 1.6. 17.04.2007. uzraudzības grupas sēdes protokols
- 1.7. plāna 1. redakcijas sabiedriskās apspriešanas (08.05.2007.) pārskats
  - 1.7.1. sabiedrības informēšana
  - 1.7.2. plāna 1. redakcijas sabiedriskās apspriešanas protokols
  - 1.7.3. saņemtie priekšlikumi par plāna 1. redakciju
- 1.8. Indrānu, Daukstu, Stradu un Rugāju pagastu pašvaldību sēžu protokola izrakstu kopijas
- 1.9. 02.08.2007. uzraudzības grupas sēdes protokols un tā pielikums

**2. TERITORIJAS APRAKSTS**

- 2.1. Dabas lieguma robežas shēma un lūzumpunktu robežpunktu koordinātas
- 2.2. Zemes īpašumi dabas liegumā "Pededzes lejtece", tabula
- 2.3. Zemes īpašumu veidu karte
- 2.4. Zemes lietošanas veidu karte
- 2.5. Hidroloģija
  - 2.5.1. Plānotās caurtekas-regulatora konspektīvs apraksts
  - 2.5.2. LAD Aiviekstes meliorācijas sistēmu valsts pārvaldes atzinums
  - 2.5.3. LAD Ziemeļaustrumu reģionālās lauksaimniecības pārvaldes atzinums
- 2.6. Augšņu grupas (FAO klasifikācija)



### **3. BIOLOĢISKAIS APRAKSTS**

- 3.1. Mežaudžu plāns, karte
- 3.2. Aizsargājamie biotopi, karte
- 3.3. Retās un īpaši aizsargājamās sūnu, ķērpju un sēņu sugas, tabula
- 3.4. Retās un īpaši aizsargājamās vaskulāro augu sugas, tabula
- 3.5. Retās un īpaši aizsargājamās bezmugurkaulnieku sugas, tabula
- 3.6. Retās un īpaši aizsargājamās putnu sugas, tabula
- 3.7. Retās un īpaši aizsargājamās zīdītāju un zivju sugas, tabula
- 3.8. Retās un īpaši aizsargājamās augu un dzīvnieku sugas, karte

### **4. PLĀNOTIE PASĀKUMI**

- 4.1. Apsaimniekošanas pasākumi, karte
- 4.2. Esošie un plānotie infrastruktūras elementi, karte

### **5. ZONĒJUMS**

- 5.1. Lieguma zonējums, karte

## KOPSAVILKUMS

Dabas liegums "Pededzes lejtece" atrodas Madonas rajona Indrānu, Balvu rajona Rugāju un Gulbenes rajona Daukstu un Stradu pagastos (1. attēls, 6. lpp). Valsts nozīmes dabas liegums ar platību 4150 ha ir dibināts 1999. gadā, 2004. gadā paplašināts par 513 ha. Dabas lieguma kopējā platība patreiz ir 4663 ha. Liegums ir dibināts relikto, bioloģiski daudzveidīgo mežu kompleksu, reto sugu atradņu un sugu daudzveidības saglabāšana.

2005. gadā liegums iekļauts Eiropas mēroga īpaši aizsargājamo dabas teritoriju tīklā – *NATURA* 2000 (teritorijas kods LV0519600).

Galvenās teritorijas dabas vērtības ir neregulētā Pededzes paliene ar ozolu audzēm un parkveida pļavām, meži uz slapjām minerālaugsnēm un kūdras augsnēm, kas nodrošina ar dzīves vidi tādas ES Putnu direktīvas 1. pielikuma sugas kā urālpūci, mazo ērgli, vidējo dzeni, baltmugurdzeni, griezi, melno dzilnu, pelēko dzilnu u.c. kā arī daudzas īpaši aizsargājamo bezmugurkaulnieku, augu, sēņu, sūnu un ķērpju sugas.

Aizsargājamā teritorijā pārstāvēti deviņi Latvijā un Eiropā īpaši aizsargājami biotopi, vēl pieci biotopi veido kompleksus:

- dabīgi eitrofi ezeri ar iegrimušo ūdensaugu un peldaugu augāju (šeit un turpmāk biotopa kods 3150) 5,7 ha platībā;
- sausas pļavas kaļķainās augsnēs (6210) 0,8 ha;
- sugām bagātas vilkakūlas pļavas smilšainās augsnēs (6230\*<sup>2</sup>) 34,9 ha platībā;
- parkveida pļavas (6530\*) 86 ha;
- boreālie meži (9010\*) 12,7 ha platībā;
- melnalkšņu staignāji (9080\*) 191,7 ha platībā;
- ozolu meži (9160) 71,0 ha platībā;
- purvaini meži (91D0\*) 9,4 ha platībā;
- pārmitri platlapju meži (91E0\*) 14,9 ha platībā;
- komplekss, kuru veido upju palieņu pļavas, mēreni mitras pļavas un sugām bagātas atmatu pļavas (6450+6510+6270\*), 338,3 ha kopplatībā;
- komplekss, kuru veido jaukti ozolu, gobu, ošu meži upju palienēs, ozolu meži, jaukti platlapju meži un pārmitri platlapju meži (91F0+9160+9020+91E0\*) 335,3 ha kopplatībā.

Kopumā lieguma teritorijā līdz šim konstatētas 107 īpaši aizsargājamas sugas, kas vērtējams kā ļoti augsts skaits:

- 26 vaskulāro augu sugas, no tām 12 sugu aizsardzības nodrošināšanai dibināmi mikroliegumi;
- četras sēņu sugas, no tām trīs sugu aizsardzības nodrošināšanai dibināmi mikroliegumi;
- 13 ķērpju sugas, no tām sešu sugu aizsardzības nodrošināšanai dibināmi mikroliegumi;

---

<sup>2</sup> biotopa aizsardzība Eiropas Savienībā ir prioritāra

- piecas sūnu sugas, no tām četru sugu aizsardzības nodrošināšanai dibināmi mikroliegumi;
- 24 bezmugurkaulnieku sugas, no tām sešu sugu aizsardzības nodrošināšanai dibināmi mikroliegumi;
- 23 putnu sugas, no tām 11 sugu aizsardzības nodrošināšanai dibināmi mikroliegumi;
- 10 zīdītāju sugas.

Plānu 2006. un 2007. gadā izstrādāja Latvijas Dabas fonds, projekta *LIFE04NAT/LV/000198* "Paliņu pļavu atjaunošana ES sugām un biotopiem" ietvaros, atbilstoši MK noteikumiem Nr 234 "Noteikumi par īpaši aizsargājamās dabas teritorijas dabas aizsardzības plāna saturu un izstrādes kārtību" (28.03.2006.). Darba ietvaros veikta teritorijas papildus izpēte. Izstrādājot plānu, galvenais uzdevums bija saskaņot dabas aizsardzības, rekreācijas un reģiona attīstības intereses, nodrošinot teritorijas vērtību saglabāšanu un izveidošanas mērķu sasniegšanu. Saskaņojot intereses, prioritāte bija dabas aizsardzība.

Dabas aizsardzības plāns dabas liegumam "Pededzes lejtece" izstrādāts 10 gadiem. Plānā apkopota visa pieejamā informācija par teritorijas vērtībām, analizētas dabas un sociālekonomiskās vērtības, izvirzīti teritorijas saglabāšanas un apsaimniekošanas mērķi, mērķu sasniegšanas nodrošināšanai izstrādāti ieteicamie apsaimniekošanas pasākumi.

Dabas aizsardzības plāna pielikumos ietvertā kartogrāfiskā materiāla pamatnes ir Latvijas Republikas Valsts Zemes dienesta īpašums. Kartēs parādītais 2002. gada meža daļplāns un mežaudžu plāns ir "LVM" īpašums. Dabas lieguma dabas vērtības, apsaimniekošanas pasākumi un zonējums aprakstīts un atzīmēts kartēs meža nogabalu līmenī, meža kvartālu un nogabalu numuri pēc 2002. gada meža ierīcības.

Darbu uzsākot, Latvijas Dabas fonds organizēja informatīvas sēdes Stradu un Rugāju pagastā (1.1.-1.2. pielikums). lai informētu par darba uzsākšanu, teritorijas vērtībām un iepazītos ar ieinteresētajām pusēm. Informatīvajā sēdē piedalījās ar teritorijas pārvaldi un izmantošanu saistīto organizāciju pārstāvji, dabas lieguma īpašnieki un valdītāji. Informatīvās sēdes protokols un dalībnieku saraksts - 1.1. un 1.2. pielikumā.

Plāna izstrādes gaitā, Vides ministrijas pakļautībā esošā Dabas aizsardzības pārvalde, Sindras Elksnes personā, pārraudzīja dabas aizsardzības plāna izstrādi un tā atbilstību (28.03.2006.) MK noteikumiem Nr. 234, izveidojot uzraudzības grupu. Uzraudzības grupā iekļāva pārstāvjus no: "LVM" Austrumvidzemes un Ziemeļlatgales mežsaimniecības, Madonas un Ziemeļaustrumu virsmežniecībām, Madonas un Rēzeknes reģionālajām vides pārvaldēm, Lauku atbalsta dienesta Ziemeļaustrumu reģionālās lauksaimniecības pārvaldes un Aiviekstes meliorācijas sistēmu valsts pārvaldes, kā arī pagastu un privātīpašnieku pārstāvjus. Uzraudzības grupas sanāsmēs tās dalībniekus informēja par padarīto, precizēja neskaidrības, apsprieda ekspertu ieteikto aizsardzības režīmu un perspektīvo dabas lieguma zonējumu. Sanāsmju dalībnieku saraksti un norises protokoli ietverti 1.4.-1.6. pielikumā. 1.7.1. un 1.7.2. pielikumos ietverta informācija par plāna 1. redakcijas sabiedrisko apspriešanu, tajā skaitā saņemtajiem priekšlikumiem (1.7.3. pielikums).

Dabas aizsardzības plānā ir izvirzīti sekojoši teritorijas apsaimniekošanas ilgtermiņa mērķi:

- 1) Dabas lieguma teritorijas robežas ir loģiskas, dabā labi pamanāmas un atpazīstamas, informācija par lieguma vērtībām un ar tām saistītajiem ierobežojumiem ir brīvi pieejama ikvienam;
- 2) Teritorija tiek uzturēta stāvoklī, kurā regulāri Pededzes plūdi, minimāla iejaukšanās meža dabiskajā attīstības procesā, regulāri veikti pļavu apsaimniekošanas pasākumi un cilvēka neizmainīts hidroloģiskais režīms nodrošina visu liegumā esošo biotopu funkciju optimālu norisi un to pierāda ilglaicīga monitoringa rezultāti;

Lieguma dabas vērtībām piemīt augsta sociālekonomiska vērtība – tie ir augstvērtīgi rekreācijas resursi. Sakarā ar to, ka atpūtas infrastruktūra liegumā līdz šim nav bijusi iekārtota, novērojama negatīva ietekme uz tā dabas vērtībām – neorganizēta atpūta, kā arī piegružošana ar sadzīves atkritumiem u.c. negatīva ietekme, tajā skaitā ugunsgrēki.

Dabas aizsardzības plānā paredzētie apsaimniekošanas pasākumi sadalīti vairākās grupās. **Administratīvie pasākumi** ietver nepieciešamību veikt teritorijas robežu iezīmēšanu dabā, veikt papildinājumus pašvaldību teritoriju plānojumos un Lubāna mitrāju kompleksa konsultatīvās padomes nolikumā, iekļaujot tajā to pašvaldību pārstāvjus, kuru teritorijā atrodas liegums, kā arī veikt ierīcību privātajos mežos un kvartālstīgu uzturēšanu.

**Bioloģiskās daudzveidības uzturēšanas pasākumi** ietver neiejaukšanos bioloģiski vērtīgās platībās, kā arī aktīvus apsaimniekošanas un biotehniskos pasākumus: pļavu atjaunošana, pļavu pļaušana un/vai noganīšana, ozolu atēnošana u.c., ar mērķis palielināt bioloģisko daudzveidību.

**Atpūtas un izziņas infrastruktūras labiekārtošana** teritorijā ietver informatīvo zīmju un stendu izvietojumu, dīķsaimniecības, stāvlaukuma un skatu torņu iekārtošanu SIA „Mežsētas 97” piederošajā teritorijā. Savukārt, **sabiedrības informēšanas pasākumi** paredz iespēju katram iedzīvotājam iepazīties ar DA plānu pašvaldībās, bukleta izdošanu plašas sabiedrības informēšanai un DA plāna kopsavilkuma izdošanu, kurš paredzēts zemes īpašniekiem, kā arī informācijas pieejas nodrošināšanu *Internet* tīklā.

Apsaimniekošanas pasākumu efektivitātes novērtēšanai paredzēts veikt **monitoringu** lieguma sugu populāciju un biotopu stāvoklim.

Dabas lieguma teritorijā ir nodalītas trīs zonas: *regulējamā režīma zona*, kurā ietilpst esošie mikroliegumi, dabiskā meža biotopi, aizsargājāmie meža biotopi, putnu un bezmugurkaulnieku sugu atradnes meža zemēs, *dabas lieguma zona*, kurā iekļauti visi pārējie meži, kuros kopšana atļauta un pļavas, kā arī *neitrālā zona*, kurā iekļauti pagalmi, piemājas dārzi, tīrumi un atmatas (65. lpp).

## **I Aizsargājamās teritorijas apraksts**

### **I. 1. vispārēja informācija par aizsargājamo teritoriju**

#### **I. 1.1. atrašanās vieta, ģeogrāfiskās koordinātas, platība**

Dabas liegums atrodas Madonas rajona Indrānu pagasta, Balvu rajona Rugāju pagasta, kā arī Gulbenes rajona Daukstu un Stradu pagastu teritorijās (1. attēls 6. lpp).

Dabas lieguma kopējā platība ir 4663 ha, teritorijas robežas shēma un lūzumpunktu koordinātas - 2.1. pielikumā.

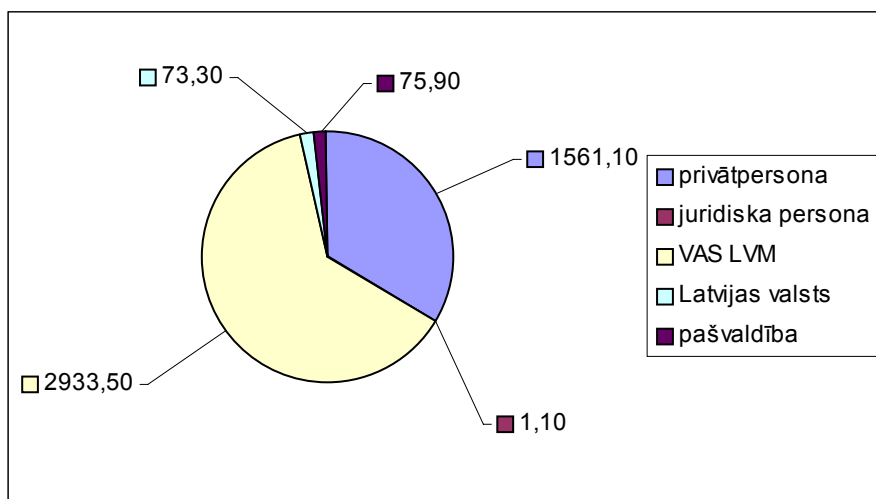
Teritorijas vidējā koordināta:	LKS_X	672990
	LKS_Y	6321270.

Lieguma teritorija ietver Pededzes upi un tās ieleju posmā no Ostraviešiem līdz tās ietekas vietai Pededzes kanālā, daļu kanāla un Vecpededzi līdz tās ietekai Aiviekstē, kā arī Pededzes pietekas Audīles lejteci, Pededzes un Audīles upju palienes ar ozolu audzēm un parkveida pļavām, lielas mitru platlapju mežu platības uz slapjām minerālaugsnēm un kūdras augsnēm.

Liegumu šķērso viens valsts nozīmes 2. šķiras grantēts autoceļš Lubāna-Upatnieki (V842), ~3 km garumā, savukārt lieguma austrumu robeža daļēji sakrīt ar valsts 1. šķiras autoceļu Gulbene – Rēzekne (P36). Lieguma ziemeļrietumu robeža sakrīt ar meža ceļu – kvartālstīgu ~2,3 km garumā, bet lieguma dienvidu daļu ziemeļu-dienvidu virzienā šķērso meža ceļš – tā sauktā Bunkuru līnija, ~4,3. km garumā, kas sakrīt kvartālstīgām. Augstsprieguma elektropārvades līnijas un dzelzceļu sliedes liegumu nešķērso.

#### **I. 1.2. zemes lietošanas veidi (raksturojums un zemes īpašuma formu apraksts**

Saskaņā ar 2005. gada decembra datiem (Valsts Zemes dienests), dabas lieguma teritorija, 4663 ha, ir sadalīta 140 kadastra vienībās. Madonas rajona Indrānu pagastā ietilpst 18 kadastra vienības, Balvu rajona Rugāju pagastā - 43, Gulbenes rajona Daukstu un Stradu pagastos – attiecīgi, 17 un 62 vienības. Lielākās platības teritorijā (2933 ha) pieder Latvijas Valstij, ko tiesiski pārvalda "LVM" Austrumvidzemes un Ziemeļlatgales mežsaimniecība. Privātie zemes īpašumi sastāda 1561 ha lieguma platības, bet pašvaldībām un juridiskajām personām piederošās zemes kopumā veido mazāk par simts hektāriem. 2. attēlā parādīts kadastra vienību sadalījums īpašuma formās, 2.2. pielikumā – zemes īpašumu veidu saraksts un 2.3. pielikumā – zemes lietošanas veidu karte.



2. attēls. Kadastra vienību sadalījums pēc platības (ha).

Lieguma zemes lietošanas veidu karte ietverta 2.4. pielikumā. Lieguma teritorijas lielāko daļu veido pārplūstoši meži, dažādā pakāpē aizaugušas un apsaimniekotas palieņu pļavas, Pededze ar vecupju kompleksu, salīdzinoši nelielas platības aizņem apdzīvotas vietas – viensētas un cilvēka veidoti un uzturēti (antropogēni) biotopi.

### I. 1.3. pašvaldību teritoriju plānojumos noteiktā teritorijas izmantošana un atļautā (plānotā) izmantošana

#### *Madonas rajona Indrānu pagasts*

Madonas rajona Indrānu pagastam teritorijas plānojums 2006. gadā tika izstrādāts, bet vēl nav apstiprināts.

#### *Balvu rajona Rugāju pagasts*

Balvu rajona Rugāju pagastam teritorijas attīstības plānojums izstrādāts periodam no 2005. līdz 2017. gadam un apstiprināts 2005. gada 21. jūnijā (pagasta padomes sēdes lēmuma protokols Nr. 9, 5. paragrāfs). Attīstības plānojumā lieguma teritorija atzīmēta kā īpaši aizsargājama dabas teritorija – dabas liegums.

#### *Gulbenes rajons*

##### *Daukstu pagasts*

Gulbenes rajona Daukstu pagastam teritorijas attīstības plānojums izstrādāts periodam no 2005. gada līdz 2017. gadam un apstiprināts 2006. gada 9. jūnijā (pagasta padomes sēdes protokols Nr. 6, lēmums 1). Attīstības plānojumā lieguma teritorija atzīmēta kā īpaši aizsargājama dabas teritorija – dabas liegums. Teritorija izmantojama līdzšinējam nekustamā īpašuma lietojuma mērķim, t.s. lauksaimniecībai, mežsaimniecībai, tūrismam un rekreācijai, viensētu tipa apbūvei, papildus ievērojot likuma "Par īpaši aizsargājamām dabas teritorijām", MK noteikumu Nr. 415 "Īpaši aizsargājamo dabas teritoriju vispārējie aizsardzības un izmantošanas noteikumi" u.c. ar īpaši aizsargājamo teritoriju aizsardzību saistīto normatīvo aktu prasības.



### *Stradu pagasts*

Gulbenes rajona Stradu pagastam teritorijas attīstības plānojums izstrādāts periodam no 2005. gada līdz 2017. gadam un apstiprināts 2006. gada 22. martā (pagasta padomes lēmuma protokols Nr. 5, 1. paragrāfs). Plānojumā lieguma teritorija atzīmēta kā īpaši aizsargājama dabas teritorija – dabas liegums. Norādīts, ka lieguma teritorijas izmantošanu regulē LR MK noteikumi Nr. 240 "Dabas lieguma Pededzes lejtece individuālie aizsardzības un izmantošanas noteikumi un esošais dabas aizsardzības plāns, līdz jauna plāna izstrādei sakarā ar lieguma paplašināšanu, kā arī aizliegta jebkāda darbība, kas ir pretrunā ar lieguma izveides mērķi. Dabas lieguma teritorijas iekļauta rajona nozīmes ainaviski vērtīgo teritoriju statusā, kas nosaka saglabāt tajā esošās kultūrvēsturiskās vērtības un dabas bioloģisko daudzveidību.

#### **I 1.4. esošais funkcionālais zonējums**

Saskaņā ar dabas lieguma "Pededzes lejtece" individuālajiem aizsardzības un izmantošanas noteikumiem (2000. gada 18. jūlija MK noteikumi Nr. 240), spēkā ir divas funkcionālās zonas – stingrā režīma zona un regulējamā režīma zona (3. attēls 16. lpp). Šobrīd individuālie aizsardzības un izmantošanas noteikumi un zonējums attiecas tikai uz 4150 ha no lieguma teritorijas. 2004. gadā pievienotās platības (513 ha) tiek pārvaldītas saskaņā ar "Īpaši aizsargājamo dabas teritoriju vispārējie aizsardzības un izmantošanas noteikumi" (MK noteikumi Nr. 415, 22.07.2003., grozījumi 26.10.2004., 08.11.2005.).

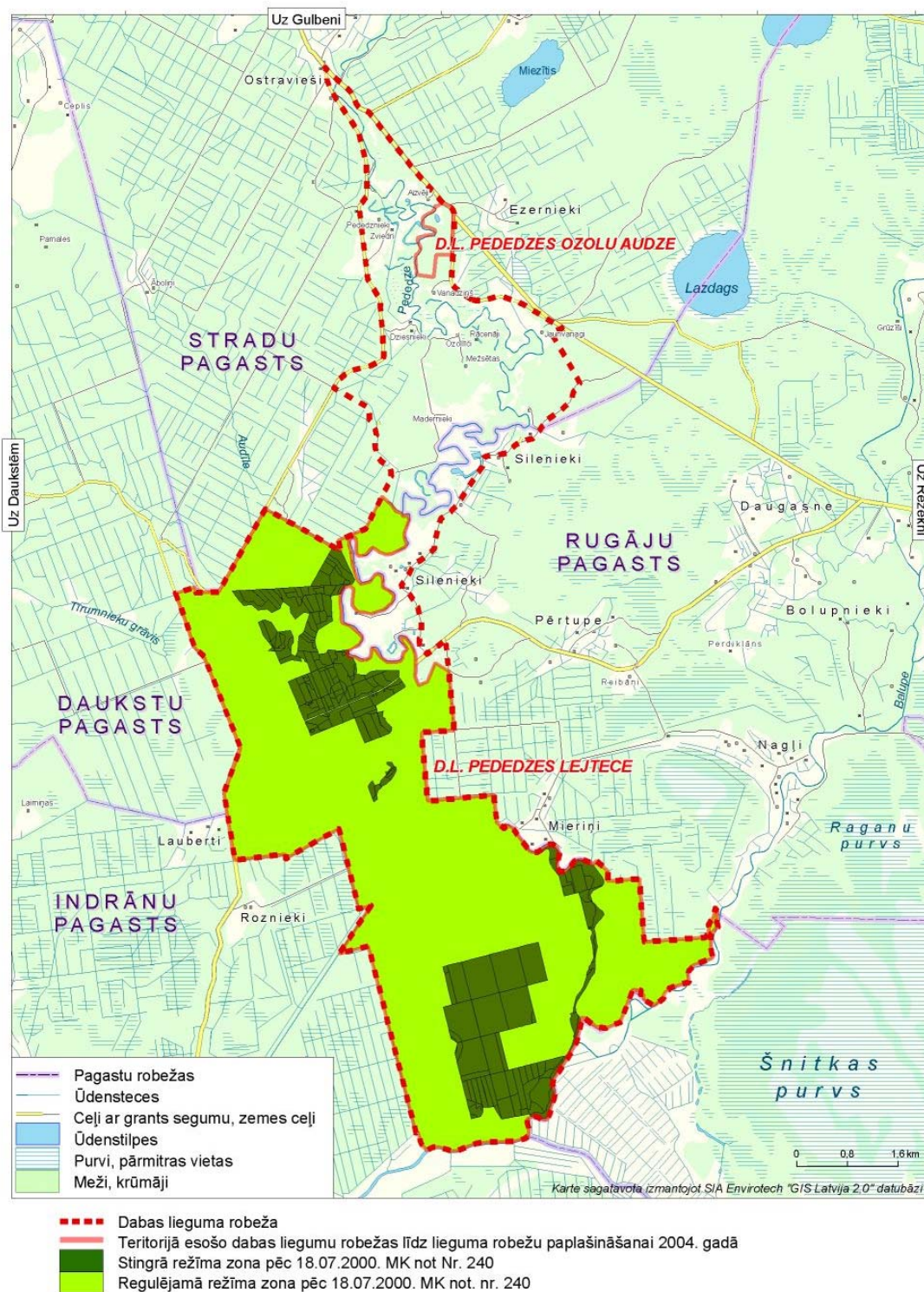
#### **I 1.5. aizsardzības un apsaimniekošanas īsa vēsture**

Jau 1996.-1997. gadā, saskaņā ar tolaik spēkā esošajiem LR MK noteikumiem "Par mežu ieskaitīšanu kategorijās un īpaši aizsargājamo meža iecirkņu izdalīšanu" (MK noteikumi Nr. 132, 14.06.94), tagadējā dabas lieguma teritorijā tika nodalīti īpaši aizsargājamo meža iecirkņi, kas bija paredzēti aizsargājamo augu, sēņu, ķērpju un dzīvnieku sugu atradņu saglabāšanai. To kopējā platība bija aptuveni 357,8 ha.

Liegums ir dibināts 1999. gadā, dibināšanas mērķis – relikto, bioloģiski daudzveidīgo mežu kompleksu, reto sugu atradņu un sugu daudzveidības saglabāšana. Dabas liegums, kurš ir arī *NATURA* 2000 teritorija (LV0519600), ietilpst starptautiskās nozīmes mitrājā „Lubāna mitrāju komplekss”.

1999. gadā jaunizveidotajam dabas liegumam 4150 ha platībā, tika izstrādāts dabas aizsardzības plāns Tā autors – Teiču rezervāts. Plāns tika izstrādāts laika periodam no 2000.-2005. gadam. Plāns apstiprināts ar VARAM rīkojumu Nr. 166 (08.10.2002.). Jāatzīmē, ka izstrādātais plāns attiecās tikai uz daļu no pašreizējās lieguma teritorijas.

Pēc *LIFE*-Daba projekta 2004. gada datiem, 2002. gadā projekta *Emerald/NATURA* 2000 ietvaros tika ierosināts paplašināt dabas lieguma teritoriju, tai pievienojot blakus esošo citu, jau agrāk izveidoto dabas liegumu "Pededzes ozolu audze". Šī lieguma teritorija kā ozolu audze īpaši aizsargājamo dabas objektu sarakstā tika iekļauta jau 1977. gadā ar toreizējās LPSR Ministru Padomes lēmumu Nr.241.



3. attēls. Lieguma robeža un plāna izstrādes laikā (2006.-2007. gads) spēkā esošais zonējums

2004. gadā tika uzsākts Latvijas Dabas fonda realizētais *LIFE*-Daba projekts "Latvijas palieņu pļavu atjaunošana ES prioritāro sugu un biotopu saglabāšanai", kura mērķis ir:

- 1) atjaunot bioloģiski vērtīgākās un pašlaik aizaugošās palieņu pļavu teritorijas;
- 2) nodrošināt ilgstošu palieņu pļavu apsaimniekošanu nākotnē dodot labumu apdraudētajām sugām un biotopiem, kā arī vietējiem zemes īpašniekiem.

Projekta aktivitātes aptver arī lieguma "Pededzes lejtece" teritorijā esošās palieņu pļavas.

Saimnieciskā darbība lieguma teritorijā vēsturiski ir bijusi saistīta ar lauksaimniecību – ganīti lopi, pļauta zāle siena gatavošanai, kā rezultātā pastāvēja lielas pļavu un parkveida pļavu teritorijas. Pļavu apsaimniekošanas nodrošināšanai, 20. gs. sākumā un senāk bija iebraukti un daļēji ierīkoti ceļi līdz katrai uzturamai – pļautai, ganītai pļavai upes meandru lokos. Padomju gados sākās privātās lauksaimniecības lejupslīde, kas turpinājās arī pēc Latvijas neatkarības atgūšanas.

Par mežsaimnieciskās darbības intensitāti drošu datu nav, bet domājams, ka tā nav bijusi visai augsta. Visaktīvāk mežsaimnieciskā darbība valsts mežos veikta 90-tajos gados pirms lieguma izveidošanas, bet privātajos mežos – pirms lieguma paplašināšanas 2004. gadā klāt pievienojamajā teritorijā Gulbenes rajonā. Lieguma dienvidu daļa starp Pededzes kanālu un Vecpededzi, tā saucamā Sala, cirsta ~1980-tajos gados, bet, ievērojamā mitruma dēļ, salīdzinoši nelielos apjomos.

### **I 1.6. kultūrvēsturiskais raksturojums**

Dabas liegumā atrodas viens valsts nozīmes un divi vietējas nozīmes kultūrvēsturiski pieminekļi .

Nozīmīgs kultūrvēsturisks objekts liegumā atrodas Gulbenes rajona Stradu pagasta teritorijā - Vecdziesnieku mājas, valsts nozīmes kultūrvēsturisks piemineklis (VKPAI nr.: 6107). Šeit saglabājušās 19. gs. beigās, 20. gs. sākumā no guļbaļķiem celtas ēkas ar skaidu jumtu – dzīvojamā māja, klēts, rija, pirts ar namiņu, seni darbarīki. Vecdziesnieku mājās 1995. gada septembrī notika Eiropas kultūras mantojuma dienu "Koka mantojums Latvijā" rīkotie pasākumi.

Liegumā konstatēta neolīta laikmeta cilvēku apmetne Pededzes upes labajā krastā pie 106. kvartāla. Apmetnē un Pededzes vecajā gultnē veikti arheoloģiski pētījumi; atrastas trauku lauskas un dažādu dzīvnieku kauli. Arheoloģiskie pētījumi šajā vietā ir pārtraukti, bet, iespējams, ka gar Pededzi un tās pieteku krastiem potenciāli būtu iespējams atrast arī citas apmetņu vietas.

Lieguma ziemeļu daļā Gulbenes rajona Stradu pagasta teritorijā atradās Vecmadernieku mājas, kurās savulaik dzimis un uzaudzis latviešu māksliniecisks ornamenta pamatlicējs Jūlijs Madernieks (1870 – 1955). Vecmadernieku mājas ir vietējas nozīmes kultūrvēsturisks piemineklis (VKPAI Nr: 6108), bet šobrīd ir nodegušas. SIA "Mežsētas 97" plāno tās atjaunot un iekārtot kā muzeju.

Kultūrvēsturiska nozīme ir arī mājvietām Pededzes krastos. Ilgstošā laika periodā saimniekojot cilvēkam, izveidojusies raksturīga arhitektūra un ainava. Saglabājušās mājvietas uzskatāmas par noteikta laika perioda cilvēku darbības liecībām.

### **I 1.7. valsts un pašvaldības institūciju funkcijas un atbildība**

Par dabas lieguma apsaimniekošanu ir atbildīgs zemes īpašnieks vai lietotājs<sup>3</sup>.

Dabas lieguma "Pededzes lejtece" pārvaldes un apsaimniekošanas kārtību nosaka Latvijas Republikas likums "Par īpaši aizsargājamām dabas teritorijām": par teritorijas apsaimniekošanu atbildīgs ir zemes īpašnieks vai lietotājs (24. pants), teritorijas pārvaldi realizē pašvaldības (25. pants).

Dabas aizsardzības pārvalde pārrauga dabas aizsardzības plāna izstrādi un veicina tā ieviešanu, kā arī pārvalda dabas liegumu, jo tā pārvaldes nodrošināšanai nav izveidota sava administrācija. Teritorijas individuālo aizsardzības un izmantošanas noteikumu izstrādi pēc dabas aizsardzības plāna apstiprināšanas veic Vides ministrijas Dabas aizsardzības departaments.

Dabas liegumā ietilpstošos valsts mežus apsaimnieko valsts akciju sabiedrības "Latvijas Valsts meži" Ziemeļlatgales un Austrumvidzemes mežsaimniecības

Normatīvo aktu ievērošanu meža zemēs uzrauga Valsts meža dienesta Ziemeļaustrumu un Madonas virsmežniecības.

Dabas lieguma aizsardzības un izmantošanas noteikumu ievērošanas kontroli veic Valsts Vides dienesta Vides kontroles un uzraudzības departaments un Valsts Vides dienesta Madonas un Rēzeknes reģionālās vides pārvaldes.

Zemkopības ministrijas pārraudzībā esošā Lauku atbalsta dienesta Ziemeļaustrumu un Viduslatvijas reģionālā lauksaimniecības pārvalde uzrauga normatīvo aktu ievērošanu lauksaimniecības jomā un administrē Eiropas Savienības, kā arī valsts atbalstu laukiem un lauksaimniecībai.

Valsts akciju sabiedrība "Latvijas Valsts ceļi" pārvalda, plāno un vada valsts autoceļu uzturēšanu un attīstību, kā arī pārrauga pašvaldību autoceļu tīklu.

---

<sup>3</sup> MK not. "Par īpaši aizsargājamo dabas teritoriju vispārējiem aizsardzības un izmantošanas noteikumiem" – 6.pants

**I 2. normatīvo aktu normas, kas tieši attiecas uz konkrēto aizsargājamo teritoriju, tajā skaitā pašvaldību saistošie noteikumi, kuri attiecas uz aizsargājamo teritoriju**

**Latvijas dabas aizsardzības politika**

**Vides politikas plāns Latvijai.** Akceptēts Ministru Kabinētā (turpmāk MK) 25. 04. 1995<sup>4</sup>.

**Bioloģiskās daudzveidības nacionālā programma.** Akceptēta MK 16. 05. 2000.

**Vides un dabas aizsardzība**

**"Vides aizsardzības likums"** (02.11.2006.) nosaka resursu ilgtspējīgu izmantošanu, valsts pārvaldes institūciju un pašvaldību institūciju kompetenci vides aizsardzībā un dabas resursu izmantošanā, Latvijas Republikas iedzīvotāju tiesības uz kvalitatīvu dzīves vidi, Latvijas Republikas iedzīvotāju pienākumus vides aizsardzībā un dabas resursu izmantošanā, sabiedrības tiesības saņemt informāciju par vidi un piedalīties ar vides aizsardzību saistītu lēmumu pieņemšanā.

**LR Likums "Par īpaši aizsargājamām dabas teritorijām"** (02.03.1993., grozījumi 05.08.1997., 30.10.1997., 28.02.2002., 12.12.2002., 20.11.2003. un 15.09.2005.) definē aizsargājamo teritoriju kategorijas (arī Eiropas nozīmes aizsargājamās dabas teritorijas) un definē iespējas tām izstrādāt dabas aizsardzības plānus, individuālos aizsardzības un izmantošanas noteikumus.

**"Īpaši aizsargājamo dabas teritoriju vispārējie aizsardzības un izmantošanas noteikumi"** (MK noteikumi Nr. 415, 22.07.2003., grozījumi 26.10.2004. MK noteikumi nr. 898, 08.11.2005. MK noteikumi nr. 838) – nosaka īpaši aizsargājamo dabas teritoriju vispārējo aizsardzības un izmantošanas kārtību, tajā skaitā pieļaujamos un aizliegtos darbības veidus aizsargājamās teritorijās, kā arī aizsargājamo teritoriju apzīmēšanai dabā lietojamās speciālās informatīvās zīmes paraugu un tās lietošanas un izveidošanas kārtību.

**"Eiropas nozīmes aizsargājamo dabas teritoriju (NATURA 2000) izveidošanas kritēriji Latvijā"** (MK noteikumi Nr. 199., 28.05.2002., izdoti saskaņā ar likuma "Par īpaši aizsargājamām dabas teritorijām" 43. panta otro daļu) - nosaka kritērijus, kas piemērojami Eiropas nozīmes aizsargājamo dabas teritoriju izveidošanai Latvijā.

**"Sugu un biotopu aizsardzības likums"** (16.03.2000., grozījumi 15.09.2005.) regulē sugu un biotopu aizsardzību, apsaimniekošanu un uzraudzību, veicina populāciju un biotopu saglabāšanu, kā arī regulē īpaši aizsargājamo sugu un biotopu noteikšanas kārtību. Likums nosaka valsts pārvaldes un institūciju kompetenci, un zemes īpašnieku un pastāvīgo lietotāju pienākumus un tiesības sugu un biotopu aizsardzībā, kā arī nepieciešamību veikt sugu un biotopu monitoringu.

30.06.2005. LR Saeimā pieņemts, bet spēkā stājies 01.01.2006. likums **"Par zemes īpašnieku tiesībām uz kompensāciju par saimnieciskās darbības ierobežojumiem īpaši aizsargājamās dabas teritorijās un mikroliegumos"**. Likumā atrunātas iespējas saņemt vienreizēju kompensāciju vai mainīt zemes gabalu.

---

<sup>4</sup> Šeit un turpmāk apakšnodaļā, likumdošanas akta pieņemšanas vai grozīšanas datums Saeimā vai Ministru Kabinētā

**"Noteikumi par dabas liegumiem"** (MK noteikumi Nr. 212., 15.06.1999., grozījumi Nr. 270 26.06.2001., Nr. 586 21.10.2003., Nr. 266 08.04.2004., Nr. 704 10.08.2004. un Nr. 995 30.11.2004.) nosaka dabas lieguma robežas un teritorijas aizsardzības statusu. Pededzes lejtecei piemērots Īpaši aizsargājamas dabas teritorijas statuss - dabas liegums, 4663 ha platībā.

**"Noteikumi par īpaši aizsargājamo sugu un ierobežoti izmantojamo īpaši aizsargājamo sugu sarakstu"** (MK noteikumi Nr. 396 14.11.2000. grozījumi Nr.627 27.07.2004.) nosaka sugu sarakstu, kurā iekļautas apdraudētās, izzūdošās vai retās sugas, vai arī sugas, kuras apdzīvo specifiskus biotopus. Līdz šim dabas liegumā "Pededzes lejtece" konstatētas 4 sēņu, 13 ķērpju, 5 sūnu, 26 augu, 24 bezmugurkaulnieku, 23 putnu un 10 zīdītāju sugas, kas ietvertas šajā sarakstā.

**"Noteikumi par īpaši aizsargājamo biotopu veidu sarakstu"** (MK noteikumi Nr. 421, 05.12.2000., grozījumi Nr.61 25.01.2005.) nosaka biotopu sarakstu, kurā iekļauti Latvijā apdraudēti vai reti biotopi. Līdz šim dabas liegumā "Pededzes lejtece" konstatēti 9 īpaši aizsargājami biotopi.

**"Noteikumi par Latvijā sastopamo Eiropas Savienības prioritāro sugu un biotopu sarakstu"** (MK noteikumi Nr. 153, 21.02.2006.) nosaka Latvijā sastopamo Eiropas Savienības prioritāro sugu un biotopu sarakstu. Dabas lieguma "Pededzes lejtece" teritorijā konstatēti 9 šajos noteikumos minētie biotopi un 2 sugas (lapkoku praulgrauzis *Osmoderma eremita* un brūnais lācis *Ursus arctos*).

**"Kārtība, kādā novērtējama ietekme uz Eiropas nozīmes īpaši aizsargājamo dabas teritoriju (NATURA 2000)"** (MK noteikumi Nr. 455, 06.06.2006.) nosaka: 1) kārtību, kādā novērtējama to paredzēto darbību ietekme uz Eiropas nozīmes īpaši aizsargājamo dabas teritoriju (NATURA 2000), kuru īstenošanai nav jāveic ietekmes uz vidi novērtējums; 2) ziņojuma par kompensējošo pasākumu piemērošanu saturu, kā arī kārtību, kādā ziņojumu nosūta Eiropas Komisijai; 3) kārtību, kādā sagatavo informatīvo ziņojumu par paredzēto darbību vai plānošanas dokumenta īstenošanu un iesniedz to Ministru kabinetā lēmuma pieņemšanai.

**"Mikroliegumu izveidošanas, aizsardzības un apsaimniekošanas noteikumi"** (MK noteikumi Nr. 45, 30.01.2001., grozījumi Nr.378 31.05.2005.) definē mikroliegumu izveidošanas un apsaimniekošanas kārtību un to aizsardzības nosacījumus. Līdz šim dabas liegumā "Pededzes lejtece" konstatētas 3 sēņu, 6 ķērpju, 4 sūnu, 12 augu, 6 bezmugurkaulnieku un 11 putnu sugas kuru aizsardzības nodrošināšanai veidojami mikroliegumi.

Zemkopības ministrijas instrukcija Nr. 7 **"Meža biotopu, kuriem izveidojami mikroliegumi, noteikšanas metodika"** (09.11.2001.). Instrukcija izstrādāta, pamatojoties uz **"Mikroliegumu izveidošanas, aizsardzības un apsaimniekošanas noteikumiem"**. Saskaņā ar šo instrukciju juridisko aizsardzības statusu iegūst tā sauktie atslēgas biotopi. Plāna izstrādes laikā Gulbenes rajona teritorijā apsekots 101 nogabals ar kopējo platību 260 ha, kas sastāda 65% no potenciāli nepieciešamās teritorijas (400 ha).

**"Noteikumi par zaudējumu atlīdzību par īpaši aizsargājamo sugu indivīdu un biotopu iznīcināšanu vai bojāšanu"** (MK noteikumi Nr. 117, 13.03.2001) nosaka zaudējumu atlīdzināšanas kārtību, atlīdzības lielumu un sugu sarakstu, par kuru iznīcināšanu jāatlīdzina zaudējumi.



**"Kārtība koku ciršanai ārpus meža zemes"** (MK noteikumi Nr. 717, 29.08.2006.) nosaka kārtību koku ciršanai ārpus meža zemes.

### **Meža zemes**

**"Meža likums"** (24.02.2000., grozījumi 13.03.2003., 27.01.2005. un 29.04.2005.), likuma mērķis ir regulēt visu Latvijas mežu ilgtspējīgu apsaimniekošanu, visiem meža īpašniekiem vai tiesiskajiem valdītājiem garantējot vienādas tiesības, īpašumtiesību neaizskaramību un saimnieciskās darbības patstāvību un nosakot vienādus pienākumus.

**"Dabas aizsardzības noteikumi meža apsaimniekošanā"** (MK noteikumi Nr. 189, 08.05.2001., grozījumi 26.02.2002., 08.02.2005., 17.05.2005.) nosaka vispārējās dabas aizsardzības prasības meža apsaimniekošanā.

**"Noteikumi par koku ciršanu meža zemēs"** (MK noteikumi Nr.152, 09.04.2002., grozījumi Nr.114 08.02.2005.) nosaka galvenās cirtes un kopšanas cirtes kritērijus, kārtību mežaudzes atzīšanai par neproduktīvu, slimību inficēto vai kaitēkļu invadēto koku ciršanas kārtību, cirsmu izveidošanas kārtību, koku ciršanas kārtību ārkārtas situācijās.

**"Meža atjaunošanas noteikumi"** (MK noteikumi Nr 398, 11.09.2001., grozījumi 06.11.2001.) nosaka meža atjaunošanas termiņus atsevišķiem meža augšanas apstākļu tipiem, kritērijus, pēc kuriem mežaudzi atzīst par atjaunotu, un atjaunotās mežaudzes (jaunaudzes) kopšanas pārbaudes kritērijus.

**"Noteikumi par meža aizsardzības pasākumiem un ārkārtas situāciju izsludināšanu mežā"** (MK noteikumi Nr. 217, 29.05.2001., grozījumi Nr. 295, 03.07.2001., Nr. 802 21.09.2004., Nr.187 15.03.2005.) nosaka meža aizsardzības pasākumus, to izpildes kārtību un termiņus, kārtību, kādā izsludināmas ārkārtas situācijas sakarā ar meža ugunsgrēku izplatīšanos, meža kaitēkļu savairošanos un slimību izplatīšanos masveidā.

### **Medības**

**"Medību likums"** (08.07.2003.) nosaka medību saimniecības pamatnoteikumus Latvijas Republikā. Nosaka arī medību un medību saimniecības organizēšanu dzīvnieku skaita regulēšanas nolūkos īpaši aizsargājamās dabas teritorijās.

**"Medību noteikumi"** (MK noteikumi Nr. 760, 23.12.2003., grozījumi Nr. 162, 23.03.2004.) nosaka medijamo dzīvnieku sugas, to medību termiņus, kā arī gadījumus, kādos iespējamas medības ārpus medību termiņiem. *"2. Medības īpaši aizsargājamās dabas teritorijās nosaka šie noteikumi, īpaši aizsargājamo dabas teritoriju vispārējie aizsardzības un izmantošanas noteikumi, attiecīgo teritoriju individuālie aizsardzības un izmantošanas noteikumi un citi medības reglamentējošie normatīvie akti."*

**"Dzīvnieku izcelsmes produktu ieguvei vai sugas selekcijai izmantojamo savvaļas dzīvnieku turēšanas kārtība iežogotās platībās"** (MK noteikumi Nr. 180 15.04.2003., grozījumi 27.12.2005.) nosaka kārtību, kādā iežogotās platībās, piemēram, briežu dārzos, savvaļas putnu fermās, kažokzvēru fermās, turami savvaļas dzīvnieki, kuri izmantojami dzīvnieku izcelsmes produktu ieguvei vai sugas selekcijai. Iežogotās platības tiek iedalītas:

- intensīvajā audzēšanas zonā – iežogotas platības dzīvnieku turēšanai pļavu (zālāju vai kultivētu ganību) un krūmāju teritorijās;
- ekstensīvajā audzēšanas zonā – iežogotas platības dzīvnieku turēšanai meža teritorijās, kurās pļavu platības ir ne mazāk kā viena septītā daļa no kopējās ekstensīvās zonas teritorijas.

### **Aizsargjoslas**

**“Aizsargjoslu likums”** (05.02.1997., grozījumi 21.02.2002., 19.06.2003., 22.06.2005.) likums nosaka aizsargjoslu veidus un funkcijas, aizsargjoslu izveidošanas pamatprincipus, uzturēšanas un stāvokļa kontroles kārtību, saimnieciskās darbības ierobežojumus aizsargjoslās.

**“Ūdenstilpju un ūdensteču aizsargjoslu noteikšanas metodika”** (MK noteikumi Nr. 284, 04.08.1998.) regulē aizsargjoslu noteikšanas kārtību, apzīmēšanu dabā, vides aizsardzības prasības aizsargjoslās.

**“Noteikumi par ekspluatācijas aizsargjoslu ap meliorācijas būvēm un ierīcēm noteikšanas metodiku lauksaimniecībā izmantojamās zemēs un meža zemēs”** (MK noteikumi Nr. 258, 13.05.2003.) nosaka ekspluatācijas aizsargjoslu ap meliorācijas būvēm un ierīcēm noteikšanas metodiku lauksaimniecībā izmantojamās zemēs un meža zemēs.

### **Meliorācija**

**“Meliorācijas sistēmu ekspluatācijas un uzturēšanas noteikumi”** (MK noteikumi Nr. 272, 08.04.2004.) nosaka prasības, kādas zemes īpašniekam vai tiesiskajam valdītājam jāievēro valsts, valsts nozīmes, pašvaldības, koplietošanas vai viena īpašuma meliorācijas sistēmu izmantošanā, kopšanā un saglabāšanā.

**“Meliorācijas sistēmu un hidrotehnisko būvju būvniecības kārtība”** (MK noteikumi Nr. 1018, 19.12.2006.) nosaka īpašu būvniecības kārtību meliorācijas sistēmām un hidrotehniskajām būvēm, definē meliorācijas sistēmu renovācijas un rekonstrukcijas, kā arī vienkāršotās rekonstrukcijas un renovācijas jēdzienus.

### **Tūrisms**

**“Tūrisma likuma”** (17.09.1998., grozījumi 07.10.1999., 24.01.2002., 27.02.2003. un 07.03.2006.) mērķis ir radīt tiesisku pamatu tūrisma nozares attīstībai Latvijā, noteikt kārtību, kādā valsts pārvaldes iestādes, pašvaldības un uzņēmumi (uzņēmēj sabiedrības) darbojas tūrisma jomā, un aizsargāt tūristu intereses. Likums definē, ka dabas tūrisms ir tūrisms veids, kura mērķis ir izzināt dabu, apskatīt raksturīgas ainavas, biotopus, novērot augus un dzīvniekus dabiskajos apstākļos, kā arī izglīties dabas aizsardzības jautājumos, kultūras tūrisma galvenais mērķis ir iepazīšanās ar kultūrvēsturisko mantojumu un ievērojamām vietām, bet ekotūrisms ir ilgtspējīgs, videi draudzīgs tūrisms, kura galvenais mērķis ir veicināt dabas un kultūras vērtību izzināšanu un vides aizsardzību, kā arī pilnveidot sabiedrībā vides izglītību un apziņu.

### **Teritoriju plānojumi, īpašums**

**“Noteikumi par teritorijas plānojumiem”** (MK noteikumi Nr. 423, 05.12.2000., grozījumi Nr. 348, 31.07.2001.) nosaka teritorijas plānojumu izstrādāšanas, saskaņošanas, spēkā stāšanās, apturēšanas, grozīšanas, sabiedriskās apspriešanas un

ievērošanas pārraudzības kārtību, kā arī nacionālā līmeņa teritorijas attīstības plāna saistošās daļas.

**"Vietējās pašvaldības teritorijas plānošanas noteikumi"** (MK noteikumi Nr. 883, 19.10.2004.) nosaka vietējās pašvaldības teritorijas plānojuma un detālpļānojuma sastāvdaļas, to sagatavošanas, sabiedriskās apspriešanas, spēkā stāšanās, likumības izvērtēšanas, ievērošanas pārraudzības un darbības apturēšanas kārtību, kā arī vietējās pašvaldības teritorijas plānojuma grozīšanas kārtību.

### ***Starptautiskās saistības un Eiropas Savienības noteiktās saistības***

#### **Konvencijas**

Apvienoto Nāciju Organizācijas Eiropas Ekonomikas komisijas 1998. gada 25. jūnija **Orhūsas konvencija** (26.04.2002) par pieeju informācijai, sabiedrības dalību lēmumu pieņemšanā un iespēju griezties tiesu iestādēs saistībā ar vides jautājumiem. Orhūsas konvencija nosaka sabiedrības un valsts pārvaldes iestāžu attiecības saistībā ar vides jautājumiem, sevišķi pieeju informācijai, sabiedrības dalību lēmumu pieņemšanā un iespēju griezties tiesu iestādēs saistībā ar vides jautājumiem.

**Konvencija par bioloģisko daudzveidību** Latvijā pieņemta un apstiprināta ar likumu "Par 1992. gada 5. jūnija Riodežaneiro Konvenciju par bioloģisko daudzveidību" (31.08.1995). Šīs konvencijas uzdevumi ir bioloģiskās daudzveidības saglabāšana un dzīvās dabas ilgtspējīga izmantošana.

**Bonnas 1979. gada konvencija "Par migrējošo savvaļas dzīvnieku aizsardzību"** (11.03.1999). Puses atzīst migrējošo sugu saglabāšanas nozīmīgumu un šim mērķim lietojamo pasākumu saskaņošanu starp areāla valstīm, un, kur tas iespējams un ir mērķtiecīgi, sevišķu uzmanību veltot tām migrējošām sugām, kuru aizsardzības statuss ir nelabvēlīgs, kā arī veicot pasākumus, kas nepieciešami šādu sugu vai to dzīves vides saglabāšanai.

**Bernes 1979. gada konvencija "Par Eiropas dzīvās dabas un dabisko dzīvotņu saglabāšanu"** (17.12.1996). Šīs Konvencijas mērķi ir aizsargāt savvaļas floru un faunu un to dabiskās dzīvotnes, īpaši tās sugas un dzīvotnes, kuru aizsardzībai nepieciešama vairāku valstu sadarbība, kā arī veicināt šādu sadarbību. Īpašs uzsvars likts uz apdraudētajām un izzūdošajām sugām, tai skaitā apdraudētajām un izzūdošajām migrējošajām sugām.

#### **ES direktīvas**

**Eiropas Padomes Direktīva 79/409/EEC "Par savvaļas putnu aizsardzību"** (02.04.1979.). Dalībvalstīm jāveic nepieciešamie pasākumi, lai saglabātu migrējošo sugu populācijas tādā līmenī, kas atbilst īpašajām ekoloģiskajām, zinātniskajām un kultūras prasībām, tai pašā laikā ņemot vērā ekonomiskās un rekreācijas vajadzības, vai regulēt šo sugu populāciju lielumu atbilstībā šim līmenim. Līdz šim dabas liegumā konstatētas 23 putnu sugas, kas iekļautas šīs direktīvas I pielikumā.

**Eiropas Padomes Direktīva 92/43/EEC "Par dabisko biotopu, savvaļas faunas un floras aizsardzību"** (21.05.1992). Direktīvas mērķis ir veicināt bioloģiskās daudzveidības saglabāšanos, veicot dabisko biotopu, faunas un floras aizsardzību.

Līdz šim dabas liegumā konstatētas 1 sūnu, 7 augu, 12 bezmugurkaulnieku, 5 zīdītāju un 2 zivju sugas, kas iekļautas šajā direktīvā.

Direktīvas paredz, ka katrai dalībvalstij ir jāizveido aizsargājamo dabas teritoriju tīkls (saukts par *NATURA* 2000), kas nodrošinātu direktīvu pielikumos minēto sugu un biotopu adekvātu aizsardzību.

Katra Eiropas Savienības dalībvalsts ir atbildīga par *NATURA* 2000 vietu aizsardzības nodrošināšanu.

Ar 2005. gada 15. septembra grozījumiem likumā „Par īpaši aizsargājamām dabas teritorijām” dabas liegums „Pededzes lejtece” apstiprināts par *NATURA* 2000 vietu (kods LV0519600).

### **I 3. TERITORIJAS FIZISKI ĢEOGRĀFISKAIS RAKSTUROJUMS**

#### **I 3.1. Klimats**

Dabas liegums atrodas klimatiskajā rajonā, kas sevī ietver Lubāna zemieni un Latgales augstieni. Tas ir viskontinentalākais un siltākais rajons. Aktīvo temperatūru summa 1900-2100 °C, bezsala periods ilgst 135-145 dienas. Noturīga ziema ar 25-35 cm biezu sniega segu, vidējā minimālā temperatūra no -26 līdz -27 °C. Ilggadējais vidējais nokrišņu daudzums 650-700 mm gadā.

#### **I 3.2. Ģeoloģija, ģeomorfoloģija**

Lieguma teritorija atrodas ~93 m vjl., reljefs samērā vienmērīgs (augstuma atšķirības svārstās  $\pm$  1 m). Kvartāra nogulumu segas biezums 10-40 m, to veido limnoglaciālie nogulumu (smilts, māls, aleirīti). Pamatiežu virsu veido Katlešu un Ogres svīta – augšdevona nogulumu: smilšakmeņi, aleirolīti, māli, domerīti, dolomīti, ģipši. Svītas biezums ir 3-65 m.

#### **I 3.3. Hidroloģija**

Dabas liegums ietilpst Lubāna baseina upju rajonā un atrodas Lubāna ezera plūdu zonā. Pirms ezera hidroloģijas regulēšanas pasākumiem pavasaros applūdusi 50-60 tūkst. ha liela platība.

Lai novērstu plūdus, teritorijā jau kopš 19.gs otrās puses veikti dažādi meliorācijas darbi, kā būtiskākais minama Meirānu kanāla izrakšana 1937.gadā.

Tomēr lieguma teritoriju visbūtiskāk ietekmēja 1961. gadā uzsāktais projekts, kas paredzēja iztaisnot un regulēt Pededzes upi 9,7 km garumā, uzbūvēt upes kreisajā krastā aizsargdambi 9,1 km garumā, uzbūvēt vienu dzelzsbetona tiltu pie jaunizveidotā kanāla ietekas Aiviekstē un divus iekārtos kājnieku tiltiņus (garums 60 m). Dzelzsbetona tilta būvniecību izslēdza no būvdarbu saraksta, pamatojoties uzniecīgo autoceļu struktūru pieguļošajā teritorijā, bet pārējie būvdarbi tika sekmīgi pabeigti un 1963. gadā pieņemti ekspluatācijā. Šī projekta rezultātā Jaunpededzes krastā uzbūvēts dambis, kas pilnīgi to norobežo no Vecpededzes. Upes vecā gultne leļpus kanālam (Jaunpededzei) raksturojas ar minimālu ūdens daudzumu un noteci, tiek piesārņota ar kritušajām lapām un kokiem, tajā pastiprināti uzkrājas dūņas. Vecpededzes ūdens pieplūdi nodrošina tikai apkārtnē esošās meža teritorijas aptuveni 15 km<sup>2</sup> platībā, kā arī tās pietekas Balupes ūdeņi.

2006. gadā *LIFE*-Daba projekta “Lubāna mitrāja kompleksa vides apsaimniekošana, Latvija” ietvaros ir izstrādāts Pededzes kanāla savienojuma ar

Vecpededzi būves (caurteka – regulators) tehniskais projekts "Madonas Indrānu caurteka - regulators uz Pededzes", kas dos iespēju atjaunot ūdens tecējumu Vecpededzē laikā, kad ūdens līmenis kanālā būs augstāks kā Vecpededzē (2.5.1. pielikums). Tehniskā projektā norādīts, ka plānotā caurteka – regulators darbosies pārsvarā tikai pavasara un rudens plūdu laikā, tāpēc šajos periodos regulāri ir jāattīra ieplūdes restes no aizsērējumiem. Nepieciešamības gadījumā ir iespējama caurtekas – regulatora noslēgšana darbinot vītņu pacelāju ar koka aizvaru. Dabas aizsardzības plāna izstrādes laikā konsultējoties ar speciālistiem noskaidrots, ka caurtekas vietā ir iespējams izbūvēt slūžas (2.5.2. pielikums), kas ir dārgāks, bet efektīvāks risinājums Pededzes tecējuma atjaunošanai, jo ļauj maksimāli lielu ūdens daudzumu novirzīt vecajā Pededzes gultnē. 4.2. pielikumā ir norādīta Pededzes tecējuma atjaunošanas vieta un piebraucamais ceļš.

2001. gada sākumā uz Pededzes upes, Litenes tuvumā uzbūvēta Jaunannas HES. Latvijas Vides, ģeoloģijas un meteoroloģijas aģentūra (LVĢMA) šajā upes posmā veic novērojumus no 1959. gada (Litenes novērojumu stacija). Pēc LVĢMA datiem, salīdzinot hidroloģiskos raksturīgos elementus par 1996.-2000. un 2001.-2005. gadu periodu, ir vērojama gan vidējo, gan ekstremālo hidroloģisko parametru samazināšanās. Ledus parādības periods upē kļūst īsāks, turklāt ledstāve izveidojas 2-3 nedēļas vēlāk. Vidējais palu perioda ilgums šajos laika periodos ir attiecīgi 73 un 64 dienas, bet palu perioda maksimālais caurplūdums – 112 un 72.3 m<sup>3</sup>/s.

Vēl kā negatīvs ietekmes faktors uz dabas lieguma mežaudzēm minama savulaik meža zemēs veiktā meliorācija, kas aptvēra platības uz Z no Tīrumgrāvja un plašas platības starp Vecpededzi un Aivieksti. AS "LVM" Austrumvidzemes mežsaimniecība plāno ārpus Dabas lieguma veikt meliorācijas sistēmas atjaunošanu un ūdeņus no mežiem novadīt Tīrumgrāvī, līdz ar to Pededzē ieplūdis vairāk ūdens, bet tas plūdis no mežiem, nevis no lauksaimniecībā izmantojamām zemēm. Plānotā meliorācijas objekta platība aptver 2100ha, uz Z no dabas lieguma. Meliorācijas sistēmu būvniecība veikta 1957-60 gados. Iepriekšējos gados nav veikta meliorācijas sistēmu kopšanas un uzturēšanas darbi, grāvji ir piesērējuši un aizauguši, kā arī bebru aizdambēti. Meliorācijas objektā 85% mežu ir uz nosusinātām augsnēm. Meliorācijas objekta notece uz Tīro grāvi un uz Audīles upi (dabas liegumu). Rekonstrukcijas darbi dabas liegumos, mikroliegumos, medņa riesta buferzonā netiek plānoti. Plānota novadgrāvju atjaunošana 482. un 147. kvartālā līdz dabas liegumam „Pededzes lejtece”. Grāvju gultnes atjaunošana dabas liegumā pašreiz nav plānota, jo patreizējie noteikumi to aizliedz. Sarežģījumi var rasties, ja dabas liegumā grāvji ir aizdambēti un nespēs normāli novadīt no meliorācijas objekta ūdeņus.

Saskaņā ar LR Zemkopības ministrijas LAD Ziemeļaustrumu reģionālās lauksaimniecības pārvaldes datiem (2.5.3. pielikums, dati 02.05.2006.), DL Gulbenes rajona daļā meliorētu zemju, kuras plānots uzturēt – nav.

Japāņu uzņēmumu veiktais pētījums Lubāna mitrāju kompleksa teritorijā rekomendē atjaunot ūdens pieplūdi Vecpededzē, kā arī ierīkot zivju ceļu, lai nodrošinātu zivju pārzīmošanu, jo konstatēta būtiska upes ielejas "sausināšanās". Kā problēmas risinājums ieteikta zivju ceļa izbūve, lai saglabātu dzīvotnes zivīm Vecpededzē – zivju vārti 1m x 1m, vidējā cena LVL 45,000 (2000. gadā), kā arī viens dambis pie Mieriņiem, lai uzturētu augstu ūdens līmeni upē, kas jāsabalansē ar iespējam upi saglabāt pievilcīgu ūdenstūristiem, sadalīt ūdens plūsmu un ierīkot kanālu, lai nodrošinātu zivis ar piemērotām dzīvotnēm Vecpededzē.

### **I 3.4. Augsnes**

Dabas lieguma Z daļā sastopamas gk. aluviālās augsnes, kas veidojušās no palu ūdeņu sanestā materiāla, tam nogulsņējoties un sakrājoties uz augsnes virsmas pārplūstošās upes ielejā. Lieguma D daļā izplatīta velēnu glejaugsne un velēnpodzolētā glejaugsne uz smilts cilmieža, kas norāda uz augstu gruntsūdens līmeni augsnē. Lieguma D daļā Pededzes kreisajā krastā nedaudz sastopamas arī velēnu podzolaugsnes un pseidoglejotās augsnes uz māla cilmieža.

Upju malās augsnes kaļķainas uz karbonātiska cilmieža; raksturīgas velēnu karbonātaugsnes. Karbonātu klātbūtne cilmiezī nosaka lielo platlapju koku sugu (oši, kļavas, liepas, gobas, ozoli) piemistrojumu mežaudzēs un bagātu zemeszemes veģētāciju.

Pēc FAO klasifikācijas, lieguma teritorijā sastopamās augsnes ir Eutric Gleysols, Gleyic Arenosols un Gleyic Podzols. FAO augšņu klasifikācijā lietotie apzīmējumi sniegti 2.6. pielikumā.

## **I 4. Teritorijas sociālās un ekonomiskās situācijas apraksts**

### **I 4.1. iedzīvotāji (pastāvīgie iedzīvotāji, zemes īpašnieki, kuri pastāvīgi nedzīvo aizsargājamā teritorijā, apmeklētāji), apdzīvotas vietas, nodarbinātība**

Dabas liegumā un tā tiešā tuvumā apdzīvotu vietu nav, liegumā atrodas tikai atsevišķas apdzīvotas viensētas vai to grupas, tāpēc kopumā lieguma teritoriju var uzskatīt par mazapdzīvotu. Pastāvīgo iedzīvotāju skaitam pagastos, kur atrodas dabas liegums, ir tendence gadu no gada samazināties, tomēr tas nav tieši attiecināms arī uz lieguma teritoriju, kur atrodas SIA "Mežsētas 97", patreiz attīstās saimnieciskā darbība un ir nodarbināti vairāki desmiti vietējo pagastu iedzīvotāju. Paredzams, ka tuvākajā nākotnē, attīstoties uzņēmuma piedāvāto pakalpojumu klāstam, pieaugs arī šeit nodarbināto iedzīvotāju un lieguma apmeklētāju skaits.

### **I 4.2. pašreizējā un paredzamā antropogēnā slodze uz aizsargājamo teritoriju**

Lieguma teritorija (izņemot Pededzes upi) ir salīdzinoši maz apmeklēta; tas izskaidrojams gan ar nozīmīgu apdzīvotu vietu trūkumu lieguma tuvākajā apkārtnē, gan ar asfalta seguma trūkumu uz galvenajiem teritorijas piebraucamajiem ceļiem, gan atsevišķu ceļu slikto izbraucamību. Būtisks faktors, kas ierobežo tūristu skaitu, ir infrastruktūras (tūrisma maršrutu, taku, stāvvietu u.t.t.) trūkums liegumā.

Visintensīvāk apmeklētie objekti ir SIA "Mežsētas 97" briežu dārzs kā arī Pededzes upe, kura tiek izmantota laivu braucieniem, īpaši pēdējos gados, kopš ir palielinājusies kopējā interese par ūdens tūrismu un pieejamo ceļvežu klāsts. Pēc vietējo iedzīvotāju novērojumiem īpaši daudz laivu braucēju ir jūlijā un augustā, kas ir populārākais vasaras atvaļinājumu laiks.

Domājams, ka tuvākajos gados, turpinoties ūdens tūrisma popularitātes pieaugumam un pateicoties SIA "Mežsētas 97" iecerēm attīstīt teritorijas infrastruktūru – izveidot stāvlaukumu, uzbūvēt skatu torņus un attīstīt



dīksaimniecību – apmeklētāju skaits varētu būtiski pieaugt un līdz ar to varētu ievērojami palielināties arī to radītā antropogēnā slodze, kas jau šobrīd ir novērojama kā Pededzes krastā esošo teritoriju piesārņošana ar sadzīves atkritumiem un nepieskatītu ugunsgrūdu atstāšana, tādējādi sekmējot pļavu ozolu izdegšanu.

### **I 4.3. teritorijas izmantošanas veidi**

#### *I 4.3.1. Lauksaimniecība*

Lauksaimnieciskā darbība teritorijā lielākoties saistīta ar SIA "Mežsētas 97" īpašumos izvietotajiem aplokiem, kur tiek ganīti brieži, ārpus šīm teritorijām pļavas tiek pļautas, retāk noganītas.

Lieguma teritorijas daļa savulaik bijusi ilgstoši ekstensīvi apsaimniekota, toties, pirmā DA plāna izstrādes laikā lauksaimnieciskā darbība liegumā praktiski bija pārtraukta, atskaitot pļavu pļaušanu salīdzinošiniecīgās platībās. Bijušās lauksaimniecības zemes, ganības un pļavas daudzviet sākušas aizaugt ar krūmiem un šobrīd to sekmīga apsaimniekošana iespējama tikai pēc to atjaunošanas.

2005. gadā, LIFE-Daba projekta ietvaros, veikta privātpašnieku aptauja par saimniekošanas iecerēm vairākās ĪADT, t.sk. dabas liegumā „Sitas un Pededzes palīene” (daži īpašnieki atzīmējuši, ka viņu īpašumi atrodas Pededzes lejteces dabas liegumā). Aptaujas rezultāti rāda, ka vairumam zemes īpašnieku ĪADT teritorijās atrodas salīdzinoši lielas platības – vairāk par 10 ha. Esošajā apsaimniekošanā dominē pļaušana un ganīšana, savukārt gandrīz puse aptaujāto īpašnieku savos īpašumos nedara neko. Ņemot vērā, ka visi aptaujātie atzina sevi par ieinteresētiem īpašumu apsaimniekošanā, var secināt, ka daudziem problēmu uzsākt saimniecisko darbību rada sākotnējo finanšu trūkums. Tā, piemēram, lauku atbalsta maksājumi nesedz izmaksas, ko veido pļavu atjaunošanas darbi, savukārt bez atjaunošanas nav iespējams veikt regulāru pļavu pļaušanu, par ko tiek maksāti atbalsta maksājumi. LIFE-Daba projekta ietvaros zemes īpašniekiem tiek segti izdevumi, kas saistīti ar pļavu atjaunošanu, tādējādi palīdzot uzsākt pļavu apsaimniekošanu.

#### *I 4.3.2. Tūrisms un atpūta*

Tūrisma un rekreācijai tiek izmantota praktiski tikai Pededzes upe (laivu braucieni) un tās krastos esošās pļavas, kur tiek iekārtotas apmešanās vietas un dedzināti ugunsgrūdi. Pirmā DA plāna uzrakstīšanas brīdī (1999. g.) lieguma teritorijā nav bijis ievērojams tūrisma objektu un tūrisma piemērotas infrastruktūras. Vienīgais tūrisma veids teritorijā ir bijis ūdenstūrisms pavasara periodā. Nav bijušas konstatētas tūristu apmetņu vietu paliekas un līdz ar to slodze uz teritoriju nav bijusi liela. Dabas liegums ir grūti sasniedzams no pilsētām, trūkst sakaru un cita nodrošinājuma.

Uz 2006. – 2007. gadu situācija ir būtiski mainījusies. Pededze kļūst aizvien populārāka kā ūdenstūrisma vieta un tās popularitāte turpinās pieaugt, jo tā ir iekļauta arī 2006. gadā iznākušajā ūdenstūrisma ceļvedī "Deviņas upes Vidzemē". Apsēkojot teritoriju 2006. gada veģetācijas sezonā, konstatētas stihiski iekārtotas atpūtas un ugunsgrūdu vietas vairumā Pededzes krastos esošajās sausajās un mēreni

mitrajās pļavās, daudzviet tās ir piesārņotas ar sadzīves atkritumiem. Savukārt patvaļīgi iekārtotās ugunskuru vietas reizēm kļūst par iemeslu kūlas degšanai, kas bojā arī pļavās augošos ozolus.

Pēc vērojumiem dabā un informācijas no vietējiem iedzīvotājiem, dabas liegumā ūdens tūristi regulāri izmanto pļavu pie "Aizvējiem", kur īpašnieki atļauj izmantot pašu vajadzībām iekārtoto ugunskura vietu. Otrā, lielākoties laivu braucienu nobeigumu vieta atrodas pļavā pie tilta pār Pededzi lieguma dienvidu daļā pirms Salas.

Tuvākajos gados apmeklētāju skaits liegumā noteikti pieaugs sakarā ar SIA "Mežsētas 97" veiktajiem infrastruktūras objektu ierīkošanas darbiem – dīķsaimniecības, skatu torņu, stāvlaukuma – ierīkošanu.

#### *I 4.3.3. Mežsaimniecība*

Dabas lieguma valsts meža platības apsaimnieko "LVM" Austrumvidzemes un Ziemeļlatgales mežsaimniecība, privātos mežus – to īpašnieki. Tomēr saimnieciskās darbības intensitāte dabas lieguma teritorijā šobrīd nav intensīva. Izcirtumi veido tikai 1% ( apmēram 40 ha) no meža zemēm. Saimnieciskā darbība vairāk tiek veikta privāto zemju īpašnieku mežos. Tā, piemēram, pirms lieguma paplašināšanas 2004. gadā daļa zemju īpašnieku Gulbenes rajonā savos mežos veica galveno cirti, vairākos gadījumos iznīcinot vai būtiski degradējot bioloģiski vērtīgas audzes. Valsts mežos plašākas kailcirtes veiktas 20.gs. 90.gados pirms lieguma izveidošanas, īpaši intensīva mežu apsaimniekošana veikta Pededzes "Salā". Ap 90-tajos gados pēc pirmā DA plāna datiem, lieguma teritorijā nocirsta lielākā daļa ciršanai pieejamo briestaudžu. Praktiski nav cirstas ozolu un citu platlapju audzes; tajās nav veiktas arī sastāva kopšanas cirtes (Vāverīņš,1999).

Kopumā mežsaimniecisko darbību intensitāti lielā mērā kavē mitrie un applūstošie meža masīvi, nelielais meža ceļu blīvums, kas padara lielāko teritorijas daļu grūti apsaimniekojamu.

Kopš lieguma izveidošanas vairāk tiek veiktas krājas kopšanas cirtes vidēja vecuma audzēs, visbiežāk egļu audzēs. Sastāva kopšanas cirtes pēdējos gados veiktas nelielos apjomos. Valsts mežos plānojot sastāva kopšanas cirtes, vajadzētu pievērst uzmanību platlapju piemistrojuma saglabāšanai – jaunaudzēs kopā ar bērziem un melnalkšņiem vērojams liepu piemistrojums.

#### *I 4.3.4. Makšķerēšana*

SIA "Mežsētas 97" plāno izveidot dīķsaimniecību ~13 ha platībā, kur tiks audzēti sami, līdakas, meža karpas, sapali, zuši u.c. Šeit lieguma apmeklētājiem būs iespējams nodarboties ar makšķerēšanu. Šobrīd privātai makšķerēšanai tiek izmantota Pededze.

#### *I 4.3.5. Medības*

Lieguma teritorijā notiek ne īpaši intensīvas medības saskaņā ar normatīvajiem aktiem, ir ierīkoti vairāki medību torņi un tiek veikta dzīvnieku piebarošana 179. kvart. 24. nogabalā un 271. kvartāla 15. nogabalā, kur atrodas mistrāja tīrums. Lielākie mednieku kolektīvi ir "Lubāna" un "Mežsētas", kā arī mednieku-makšķernieku klubs "Mieriņi".

*I 4.3.6. Citi teritorijas izmantošanas veidi*

Kā liecina EMERALD projekta dati, teritorija vēl tiek izmantota ogošanai, sēņošanai. Tās neatstāj būtisku ietekmi uz teritorijas stāvokli.

## **II DAĻA. TERITORIJAS NOVĒRTĒJUMS**

### **II 1. TERITORIJA KĀ VIENOTA DABAS AIZSARDZĪBAS VĒRTĪBA UN TO IETEKMĒJOŠIE FAKTORI**

Lieguma teritorijas asi veido neregulētā Pededzes upe ap kuru mozaikveidā sakoncentrējušās palieņu un parkveida pļavas kā arī lielāki un mazāki meža masīvi. Lieguma biotopu dažādība nosaka lielo sastopamo sugu, īpaši aizsargājamo sugu daudzveidību. Tā, piemēram, lieguma teritorija ierindojama starp trīs bezmugurkaulnieku sugu ziņā bagātākajām Latvijā, kuru nozīme aizsargājamo bezmugurkaulnieku populāciju saglabāšanā ir vislielākā Baltijas reģionā. Tikpat liela bezmugurkaulnieku sugu daudzveidība, kā Pededzes lejtecē ir konstatēta tikai Slīteres nacionālajā parkā.

Lieguma teritorijā vēsturiski ir noritējusi ekstensīva lauksaimniecība, kuras rezultātā ir izveidojušās lielas pļavu un parkveida pļavu platības, kas, kaut arī cilvēka saimnieciskās darbības radītas, ir vērtīgs biotops dažādām retām, aizsargājamām sugām. Savukārt lauksaimnieciski neizmantotajās platībās ir gandrīz netraucēti attīstījušās vērtīgas mežaudzes.

Tradicionālajai lauksaimnieciskajai praksei zaudējot savu nozīmīgumu, teritorijā ir samazinājušās noganīto un pļauto pļavu platības, kas ir negatīvi ietekmējis pļavu veģētāciju, reizē arī samazinot atsevišķu bezmugurkaulnieku un putnu sugu barošanās platības. Pirmajā lieguma DA plānā (Vāveris, 1999) pieminēts, ka gar Pededzes un Aiviekstes krastiem, kā arī lieguma Z daļā pie Tīrumgrāvja samērā lielas pļavu platības netiek pļautas vai noganītas, rezultātā notiek šo platību pārkrūmošanās.

Mežsaimnieciskā darbība teritoriju visbūtiskāk ir ietekmējusi 20. gs. beigās, kad laika posmā no 1990.-1999. gadam liela daļa vecāko apšu, priežu, bērzu un egļu nogabalu ir tikuši nocirsti kailcirtēs, savukārt privātajos mežos izlases veidā cirsti oši un ozoli. Situācijas uzlabošanai pēc lieguma izveides tā teritorijā tika nodalīta stingrā režīma zona, kurā ir aizliegta jebkāda mežsaimnieciskā darbība, izņemot ugunsdrošības pasākumu veikšanu, kā arī jebkāda darbība, kas bojā vai iznīcina biotopus, bioloģiski vērtīgās mežaudzes, savvaļas sugas un to dzīvotnes (atskaitot sēņošanu, ogošanu, medības un makšķerēšanu saskaņā ar normatīvo aktu prasībām).

Šobrīd mežsaimnieciskā darbība lieguma teritorijā ir minimāla.

Būtisku ietekmi uz lieguma ekosistēmām atstājusi Pededzes regulēšana (būtiski izmainījies hidroloģiskais režīms apkārtnē) un Jaunannas HES atjaunošana augšpus lieguma teritorijai. Kopš 1985. gada ar slūžām būtiski izmainīts ūdens līmenis arī Aiviekstē. Hidroloģisko pasākumu rezultātā būtiski samazināts plūdu periods.

Pirmajā DA plānā norādīts, ka notikušās izmaiņas ir grūti novērtējamas, un ir uzsvērta komplekso pētījumu nepieciešamība.

Vēl pavisam nesenā pagātnē kā teritoriju netieši ietekmējošs faktors atzīmētas organizatoriskas problēmas lieguma teritorijas apsaimniekošanas un kontroles jautājumos. Administratīvi lieguma teritorija ir trīs rajonu un četru pagastu sastāvā; trīs virsmežniecību (šobrīd divu) un četru mežniecību teritorijā; kā arī divu

Reģionālo vides pārvalžu kontrolētajā teritorijā. Līdz ar to liegumam nav vienota apsaimniekotāja.

Šobrīd situācija jāuzskata par uzlabojušos, jo teritorijas pārvaldi saskaņā ar normatīvajiem aktiem koordinē Dabas aizsardzības pārvalde. Tādējādi tiek nodrošināta labāka saikne starp pašvaldībām, mežniecībām u.c. ieinteresētām institūcijām.

Viens no būtiskākajiem ietekmes faktoriem, kas šobrīd ietekmē lieguma teritoriju, ir nekontrolētā atpūtnieku plūsma, g.k. ūdenstūristi, kas izmanto Pededzi laivu braucieniem. Ierīkojot apmetnes, bieži tiek piesārņota apkārtnē, bet bez pieskatīšanas atstātās nelabiekārtotās ugunsgrūdu vietas kļūst par iemeslu kūlas degšanai un pļavu ozolu izdegšanai. Atsevišķos gadījumos novērota arī ļaunprātīga ozolu dedzināšana, kā rezultātā tiek iznīcinātas vērtīgas aizsargājamo bezmugurkaulnieku sugu atradnes.

Citi ietekmējošie faktori – sēņošana, ogošana, pastaigas neatstāj būtisku ietekmi uz teritoriju.

Šobrīd nav īsti skaidra SIA "Mežsētas 97" īpašumā esošo un potenciāli plānoto briežu dārzu ietekme uz lieguma veģetāciju vietās, kur ir ierīkoti vai paredzēti ierīkot aplokus, tādēļ jaunu aploku ierīkošana pieļaujama, paralēli briežu ganīšanai veicot tajā noganīšanas monitoringu, kura ietvaros obligāti jāseko līdzi īpaši aizsargājamo pļavu augu sugu atradņu stāvoklim.

## **II 2. TERITORIJAS AINAVISKAIS NOVĒRTĒJUMS**

Dabas liegums atrodas Lubāna smilšainā līdzenuma mežaines ainavā, kuru šķērso Pededzes ieleja.

Teritorijas ainavas struktūras pamatu veido plaši meža masīvi, kuri turpinās aiz lieguma robežām un aptver abus Pededzes krastus. Meža masīvi ieskauj platības ziņā daudz mazākus nemeža zemes fragmentus.

Lielāks atklāto platību īpatsvars sastopams reljefa pacēlumos lieguma ziemeļu daļā līdz Lubāna ceļam, kur vērojamas tradicionālas lauku ainavas iezīmes – vēsturiskas lauku sētas ar nelielām tīrumu, pļavu un ganību platībām, savrupiem veciem kokiem un koku grupām. Šīs ainavas atspoguļo pagājušā gadsimta 30. – 40. gadu zemes lietojuma veida struktūru, tādēļ uzskatāmas par kultūrvēsturisku vērtību. Teritorijas dienvidu daļā nelieli, izolēti atklātas ainavas fragmenti ārpus Pededzes ielejas sastopami vienīgi pie Rugāju mājām un Dzedziekstes.

Centrālais lieguma ainavas elements ir Pededzes veidotais koridors. Pededzes ielejai raksturīga mozaīkveida ainavas struktūra, kas veidojusies pateicoties daudzveidīgiem vides apstākļiem un cilvēku saimnieciskajai darbībai. Krasta apaugums ir samērā sadrumstalots – lielāki un mazāki meža nogabali mijas ar pļavām un atmatām. Līdzīgi kā pamatkrasta līdzenumā arī upes ielejā pļavas un atmatas lielākās platībās sastopamas teritorijas ziemeļdaļā, kur plašāka upes meandru josla un lielāks vēsturisko viensētu blīvums. Teritorijas dienvidu daļā upes ainavas koridors ir šaurāks, meandru loki mazāk izteikti. Palienu pļavas sastopamas fragmentāri, šaurā joslā gar upi un tās mijas ar meža puduriem, kuri pāriet ieleju aptverošajos meža masīvos.

Lieguma teritorijai piemīt augsta ainaviskā vērtība. Gleznainā Pededzes ieleja izceļas uz apkārtējās meža ainavas fona.

Pārvietojoties pa galvenajiem ceļiem iespējas novērot vizuāli augstvērtīgākos ainavas posmus ir visai ierobežotas. Skatam lielākoties paveras plašie meža masīvi. Krāšņākā mozaīkveida ainava vietām skatam atklājas pārvietojoties pa lieguma ziemeļdaļu norobežojošajiem ceļiem. Daudz plašākas iespējas to aplūkot rodas nobraucot no galvenajiem ceļiem, pārvietojoties pa teritoriju kājām vai braucot ar laivu pa upi.

No vizuāli estētiskā viedokļa ainavas vērtējamas kā vizuāli spilgtas un daudzveidīgas, tomēr samērā noslēgtas. Atklāto ainavu īpatsvars visai neliels un koncentrēts Pededzes, Tīrumgrāvja krastos, kā arī citviet lieguma ziemeļdaļā. Dominē tuvi, izteiksmīgi skati uz atsevišķiem ainavas elementiem - vēsturiskām ēkām, ganībām, izteiksmīgiem meandru lokiem un vecupēm, plašām, iekoptām palieņu pļavām un veciem mežu nogabaliem, krāšņām, citviet reti sastopamām parkveida pļavām, atsevišķiem veciem kokiem un koku grupām. Diemžēl nereti, lai nonāktu līdz vizuāli krāšņākajiem skatu punktiem, jāšķērso pagalmi vai ganības, līdz ar to, tie ne vienmēr ir pieejami plašākam interesentu lokam.

Kā viena no galvenajām lieguma vērtībām minama teritorijai raksturīgā mozaīkveida ainava, ko veido pļavu, ganību, meža nogabalu, nelielu tīrumu un viensētu mija upes meandru lokos un upei piegulošajās platībās, kuru ieskauj plaši meža masīvi. Īpaši nozīmīga ekoloģiska un estētiska vērtība piemīt tādiem lauku ainavas elementiem kā sakoptas, teritorijai vēsturiski raksturīgas lauku sētas, ganības, izteikti meandru loki un vecupes, mežmalas, koku rindas, atsevišķi veci koki (galvenokārt, ozoli un liepas) un parkveida pļavas.

Lieguma ainaviskajām un kultūrvēsturiskajām vērtībām piemīt potenciāli liels tūrisma piesaistes potenciāls, kas ietver gan ūdens tūrismu, kā arī nākotnē, iespējams, progresējošo dabas tūristu un atpūtnieku pieplūdumu.

No ekoloģiskā viedokļa ieleju ainavas ir atvērtas sistēmas, kuras ietekmē procesi un cilvēka darbības izpausmes blakus esošajās ainavās. Meža masīvi upes baseinā un tās krasos kontrolē ūdens noteci, ierobežo minerālo barības vielu noplūdi, samazina upē ieskaloto duļķu materiāla daudzumu un uzlabo ūdens kvalitāti. Upes koridors kalpo par migrācijas ceļu daudzām augu un dzīvnieku sugām. Tomēr teritorijās, kur ainavas struktūru veido meža masīvi, upju krastu apaugumam sugu migrācijas nodrošināšanā ir mazāka nozīme, nekā teritorijās, kur matricu veido lauksaimniecības zemju ainavas.

Atklātas platības mežaines ainavā nodrošina vides apstākļu un līdz ar to arī sugu un biotopu daudzveidību un veido teritorijas vizuāli estētisko vērtību. Atsevišķie ainavas elementi uztur ainavas ekoloģisko daudzveidību, stabilitāti un telpisko struktūru, kā arī bagātina tās vizuālo raksturu.

Līdz ar to ļoti būtiski saglabāt teritorijai raksturīgo ainavas struktūru - saglabāt vecos meža nogabalus, uzturēt atklātās pļavu, ganību un atmatu platības un iespēju robežās atjaunot aizaugušās, saglabāt tradicionālo lauku ainavas struktūru un daudzveidīgos ainavas elementus, nefragmentēt lielos meža masīvus.

Pateicoties vietējo iedzīvotāju rūpēm par vietas estētismu un patreiz vēl salīdzinoši nelielam apmeklētāju skaitam, teritorija ir sakopta. Saglabātas salīdzinoši daudz vēsturiskas ēkas.



Kaut pēdējos gados aktivizējušies teritorijas pļavu un ganību apsaimniekošana, vēl aizvien kā vienu no galvenajiem ainavu degradējošiem faktoriem var minēt pārkrūmošanos - aizaug gan neapsaimniekotās pļavas, gan tūrumi. Krūmos ieaug arī atsevišķi ainavas elementi – veci koki, upes un vecupju krasti u.tml.

Aktivizējoties saimnieciskajai darbībai, nākotnē vietām apdraudēta varētu kļūt arī tradicionālā lauku ainavas struktūra. Lai no tā izvairītos iespēju robežās apbūvē un pārbūvē būtu jāizmanto teritorijai raksturīgos materiālus.

Ainavas kvalitāti negatīvi nākotnē var ietekmēt arī tūristu pieplūdums, ko veicinās gan viesu māju skaita pieaugums, gan komerciālo zivju dīķu un briežu dārzu izveides pabeigšana. Pieaugot vietas popularitātei, populārāka varētu kļūt arī laivošana, kas atbilstošas infrastruktūras rūkuma dēļ var sekmēt plašāku spontānu apmetņu vietu ierīkošanu, kas neizbēgami saistīta ar pastiprinātu upes krastu piesārņošanu ar atkritumiem, nogāžu nobradāšanu.

## **II 3. BIOTOPI KĀ DABAS AIZSARDZĪBAS VĒRTĪBA, TO SOCIĀLI EKONOMISKĀ VĒRTĪBA UN IETEKMĒJOŠIE FAKTORI**

### **2.3.1. Pļavu biotopi**

Liegumā ir sastopamas gan primārās, dabiskās palieņu pļavas, kas pavasaros regulāri applūst, gan mēreni mitras, gan sausas pļavas reljefa paaugstinājumos. Vairāki floras retumi ir tieši sausajās pļavās – plūksnu ķekarparade *Botrychium multifidum*, krāšņā nelķe *Dianthus superbus*, smilts nelķe *Dianthus arenarius ssp. arenarius*.

Pededzes krastos ir saglabājušās pļavu platības, kas vairāk nekā 100 gadus ir izmantotas lopu ganīšanai un siena vākšanai, un šim mērķim daļa no tām tiek izmantotas vēl joprojām. Tā kā pļavas ir nelīdzenas, ar pārplūstošām ieplakām, vecupēm, izrobotām malām, nav bijis izdevīgi tās apart. Aramzeme ir bijusi tikai līdzenākajās vietās, kas atrodas tālāk no upes. Atsevišķās vietās lielu pļavu vidū ir nelieli meža dzīvnieku piebarošanas lauciņi, kas vairākas reizes uzarti un apsēti. Pļavās ir iebrauktas ceļu vietas. Nelielu zemes īpašumu pastāvēšana izraisījusi arī biotopu fragmentāciju. Pļavas ir dažādās aizaugšanas stadijās. Kopš 2004.gada pļavas ir iekļautas bioloģiski vērtīgo zālāju kategorijā, par kuriem ir iespēja pretendēt uz atbalsta maksājumiem par vēlo pļaušanu vai ekstensīvo ganīšanu. Tas ir pamudinājis īpašniekus veikt apsaimniekošanas pasākumus, veicinot pļavu biotopu saglabāšanos.

### **Dabas aizsardzības vērtība**

No kopējās pļavu platības var izdalīt retus aizsargājamus pļavu biotopus – parkveida pļavas, sugām bagātas stāvās vilkakūlas *Nardus stricta* pļavas smilšainās augsnēs, sausas pļavas kaļķainās augsnēs, upju palieņu pļavas. Aizsargājamo biotopu aizsardzības statuss sniegts 1. tabulā.

Teritorijas aprakstā (LIFE-Daba projekts, 2004) secināts, ka šī teritorija ir **nozīmīgākā vieta parkveida pļavu saglabāšanai Latvijas ZA daļā**, jo tajā ietilpst ~80% šī biotopa platības attiecīgajā reģionā un ~50% šī biotopa platības visā Latvijā.

### **Pļavu sociālekonomiskā vērtība**

Dabas lieguma pļavas no sociālekonomiskā viedokļa ir vērtīgas kā siena ieguves vietas, tās tiek izmantotas arī kā ganības. Šādi tiek pabaroti lopī varšarā, sagatavoti barības krājumi ziemai, kā arī uzturētas pašas pļavas, kas nodrošina to ilgtspējīgu attīstību nākotnē.

Pļavām piemīt rekreācijas vērtība, tās tiek izmantotas atpūtai, pastaigām.

### **Ietekmējošie faktori**

Primārais pļavas ietekmējošais faktors ir aizaugšana lauksaimnieciskās darbības – pļaušanas, ganīšanas – trūkuma dēļ. Pļavu aizaugšana negatīvi ietekmē vairākas īpaši aizsargājamās pļavu sugas – mājīgo knīdiju *Cnidium dubium*, dzegužpirkstīšu *Dactylorhiza spp.* un naktsvijoļu *Platanthera spp.* sugas.

Otrs būtiskākais ietekmes faktors ir nekontrolētā rekreācija, kas ir saistīta ar stihisku atpūtas vietu izveidošanos Pededzes krastos. Šo atpūtas vietu tuvumā tiek apdraudētas dekoratīvo aizsargājamo sugu (meža silpurene, Sibīrijas skalbe, naktsvijoles, dzegužpirkstītes) atradnes.

Īpaši aizsargājamo augu atradnes var ietekmēt arī pārganīšana. Ja lopu skaits un ganīšanas ilgums ir par lielu, aizsargājамie augi var ciest no pārmēslošanas un nomīdīšanas.

### **2.3.2.Saldūdens biotopi**

Dabas lieguma saldūdeņu biotopus veido Pededzes un tās pieteku – Audīles, Bebrupes, Tīrumgrāvja (Tīro grāvja) lejteces, Aiviekste, Dzedziekste, kā arī vecupes, dīķi un meliorācijas grāvji.

### **Upes**

Liegumā esošajām upēm raksturīga ievērojama ūdens līmeņa paaugstināšanās palu laikā. Acīmredzot palī, smilšainā grunts un ūdens dziļums, kā arī noēnojums kavē augāja izveidošanos upēs. Vasaras mazūdens perioda laikā Pededzē, Pededzes kanālā un Audīlē starp ūdenslīniju un sauszemes veģetāciju veidojas krastu joslas bez augāja (D.10. pēc Latvijas biotopu klasifikatora), Pededzē un Audīlē – arī smilšu sēres (D.5.). Palos applūstošo krasta nogāžu augšējā daļa parasti apaugusi ar slaido grīslī *Carex acuta*, parasto miežubrāli *Phalaroides arundinacea*, suņu ciņuvārpatu *Elymus caninus*, kā arī ar pļavu vai mežu augāju. Atsevišķās vietās Pededzē un Audīlē sastopami iekrituši koki, koku un zaru krāvumi. Audīle un Pededzes kanāls lielākoties ir bez augāja, tikai atsevišķas audzes veido vienkāršā ežgalvīte *Sparganium emersum*, parastā cirvene *Alisma plantago-aquatica*, dzeltenā lēpe *Nuphar lutea*. Pededzē vietām izveidojušies saliktas ūdensaugu joslas (D.8.) fragmenti, ko veido parastā bultene *Sagittaria sagittifolia*, dzeltenā lēpe, vienkāršā ežgalvīte, čemurainais puķumeldrs *Butomus umbellatus*, upes kosa *Equisetum fluviatile*, ķemmveida glīvene *Potamogeton pectinatus*. Aiviekstei ir raksturīgi krasti ar amfībisku veģetāciju (D.11.) un virsūdens augu audzēm (D.7.), ko veido galvenokārt slaidais grīslis un parastais miežubrālis, kā arī saliktas ūdensaugu joslas (D.8.) fragmenti, ko veido dzeltenā lēpe, parastā bultene, čemurainais puķumeldrs, purva pameldrs *Eleocharis palustris*, parastā spirodela *Spirodela polyrhiza*.

Atšķirīga ir Dzedziekste ar purvainiem krastiem, kur sastopamas leknas slaidā grīšļa un purva skalbes *Iris pseudacorus* audzes, ar stāvošu ūdeni un ar peldošās glīvenes *Potamogeton natans* audzēm un peldaugu – mazā ūdensziēda *Lemna minor*, trīsdaivu ūdensziēda *Lemna trisulca*, parastās spirodelas, parastās mazlēpes *Hydrocharis morsus-ranae* audzēm (D.9.). Dzedziekstes pati lejtece, tāpat arī Tīrumgrāvis (Tīro grāvis) un Bebrupe ir pārrakta un līdzinās meliorācijas grāvjiem.

Vecpededzei un lielākajiem meliorācijas grāvjiem ar stāvošu ūdeni ļoti raksturīga ir mazā un trīsdaivu ūdensziēda un parastās spirodelas veidota peldaugu sega (D.9.).

### **Vecupes**

Lieguma teritorijai raksturīgas dažādas Pededzes vecupes (C.5.). Vecupes ar daudzveidīgu augāja struktūru – grīšļu, parastā miežubrāļa, upes kosas, dzeltenās lēpes, parastās mazlēpes, ūdensziēdu, parastā elša *Stratiotes aloides*, Kanādas elodejas *Elodea canadensis* audzēm pilnībā atbilst Latvijā īpaši aizsargājamam biotopam vecupes un Eiropas Savienībā aizsargājamam biotopam dabīgi eitrofī ezeri ar iegrimušo ūdensaugu un peldaugu augāju (3150). Šiem aizsargājamajiem biotopiem daļēji atbilst vecupes ar vienveidīgāku augāju – parasti ar slaidā grīšļa, dzeltenās lēpes un peldaugu audzēm.

### **Dīķi**

Padziļinot vecupes vai izrokot un uzpludinot no jauna, lieguma teritorijā izveidoti vairāki dīķi (C.6.). Dīķi pārsvarā ir bez augāja, to piekrastēs skrajas audzes veido grīšļi, parastā cirvene, parastā bultene, ezera meldrs *Scirpus lacustris*, platlapu vilkvālīte *Typha latifolia*, peldošā glīvene.

### **Dabas aizsardzības vērtība**

Viens no lieguma saldūdens biotopiem atbilst Latvijā īpaši aizsargājamam biotopam **vecupes** (MK noteikumi Nr.421, 05.12.2000) un ES aizsargājamam biotopam **dabīgi eitrofī ezeri ar iegrimušo ūdensaugu un peldaugu augāju** (3150).

### **Sociāli ekonomiskā vērtība**

Liegumā esošās upes tiek izmantotas makšķerēšanai un ūdens tūrismam – laivu braucieniem. Vairāki jaunizveidotie dīķi liegumā tiek izmantoti briežu dzirdināšanai.

### **Ietekmējošie faktori**

Teritorijas ūdeņu biotopus, kā arī ar tiem tieši saistītos biotopus būtiski ietekmē klimatiskie apstākļi, ar ko saistīts palu stiprums un ilgums un ūdens līmenis mazūdens periodos. Palu laikā tiek izskaloti upju krasti, šajā laikā gan veidojas, gan tiek aizskaloti koku un zaru krāvumi.

Pededzes lejteci, kā arī mazo upīšu lejteces negatīvi ietekmējusi pārrakšana meliorācijas laikā – ne taisnajā Pededzes kanālā, ne pārraktajās upītēs nevar veidoties meandri un dabiskā biotopu dažādība, savukārt Vecpededzē Pededzes kanāla izrakšanas rezultātā ūdens pieplūde ir minimāla un nav pietiekama upes ekosistēmas funkcionēšanai.

Bebru ietekme vērojama galvenokārt vecupēs, mazajās meliorētajās upītēs un meliorācijas grāvjos, kur tiek veidoti aizsprosti un mainīts ūdens līmenis.

Appludinātas teritorijas ārpus upīšu gultnēm un grāvjiem netika novērotas (meliorācijas grāvju sistēma mežos gan projekta laikā netika apsekota). Pededzes krastos vērojamas vienīgi bebru alas un nograuztie koki, krūmi un zāle.

Vecupes ietekmē to padziļināšana un pārvēršana diļķos. Sevišķi negatīvi tīrīšana un padziļināšana ietekmē vecupes ar daudzveidīgu augāja struktūru un sastopamām retām un īpaši aizsargājamām sugām, jo tiek izjaukta vecupju dabiskā attīstība un dabiskais sugu sastāvs. Dažos gadījumos padziļināšanas ietekme uz vecupi var nebūt viennozīmīgi negatīva, jo vecupe it kā mākslīgi tiek atgriezta savas attīstības sākumā, padziļinātā ūdenstilpe kļūst piemērota lielākam sugu skaitam.

Negatīva ietekme būtu tādai minerālmēsļu un augu aizsardzības līdzekļu lietošanai, kas izraisītu šo vielu ieplūdi ūdeņos un pasliktinātu ūdens kvalitāti, tāpat arī cita veida piesārņojuma iepludināšanai ūdeņos.

### **2.3.3.Meži**

Dabas lieguma mežaudzes veido gan ilglaicīgi neskarti meži Pededzes upes krastos, gan dabiski atjaunojušas mežaudzes pēc saimnieciskās darbības veikšanas, gan aizaugušas lauksaimniecības zemes, kā arī nelielas teritorijas mākslīgi atjaunotu skuju koku audžu.

Gandrīz pusei mežaudžu kā valdošā koku suga meža inventarizācijas materiālos minēts bērzs – gandrīz 1,5 tūksts ha jeb 43%. Tomēr tīraudzes ir maz sastopams, parasti bērzs aug mistrojumā kopā ar egli, melnalksni, reizēm priedi. Nozīmīga bērzu audžu daļa atrodas dabas lieguma dienvidaustrumu daļā, nosusinātajos mežos starp Vecpededzi un Pededzes kanālu.

Otra lielākā grupa ir melnalkšņu audzes – 783 ha jeb 23%, (aug dumbrājos un nosusinātajos meža tipos) .

Salīdzinoši ar vispārējo Latvijas mežu situāciju nozīmīgu daļu aizņem mežaudzes, kurās kā valdošā atzīmēta kāda no platlapju koku sugām (ozoli, oši, gobas) – gandrīz 6 % audžu (vairāk kā 215 ha). Apšu audzes aizņem 6 % mežu teritorijas, bieži piemistrojumā ir osis, paaugā liepas un gobas – ņemot vērā, ka apšu meži ir īslaicīga meža sukcesijas stadija, nākotnē arī šajās teritorijās kā valdošā koku suga veidosies platlapji.

Baltalkšņu audzes aizņem salīdzinoši nelielu teritoriju (4 %), pamatā tās ir aizaugušās lauksaimniecības zemes lieguma ziemeļu daļā.

Jaunaudzes vecumā līdz 20 gadiem aizņem tikai 14 % lieguma mežu teritorijas, starp tām visvairāk ir pārstāvētas bērzu un egļu audzes. Audzes, kas vecākas par 100 gadiem aizņem apmēram 330 ha jeb 9% mežu . Lielāko daļu no tām veido vecas bērzu audzes, melnalkšņu un ozolu meži.

Sakarā ar to, ka 20.g.s 50.gados Lubāna ezera baseinā veikti ļoti plaši ūdensteču regulēšanas darbi, kā arī plaši meža meliorācijas darbi, pašlaik 63% mežaudžu aug nosusinātajos meža augšanas apstākļu tipos – āreņos un kūdreņos. Dabas liegumā, 47,5 % Austrumvidzemes mežsaimniecības pārvaldīto meža zemju ir meliorētas.

Lieguma teritorija ir liela, izstiepta Z-D virzienā gar upi, un tajā sastopama liela meža biotopu dažādība. Lai gan atsevišķi biotopi aizņem nelielas platības, tiem ir būtiska loma kopējā teritorijas daudzveidības raksturojumā.

Analizējot meža biotopus sīkāk (pēc "Latvijas biotopi. Klasifikators" – I.Kabucis, LDF, Rīga, 2001.), ir redzams, ka to izplatība liegumā mainās Z-D virzienā. Z daļā lieguma teritorijā vairāk atrodas meliorācijas neskarti meži, bet lieguma D daļā agrākā laika periodā veikti plaši nosusināšanas darbi.

### **Gāršas**

Ozolu gāršas sastopamas uz sausām minerālaugsnēm Vecās Pededzes krastos un ap Augstsaliešiem. Ozolu vecums sasniedz 150-200 gadus. Audzes sastāvā un paaugā arī liepas, egles, oši, melnalkšņi. Pamežu veido ievas, sausserži. Lakstaugu stāvā dominē kreimenes, meža spriganes; mitrākās vietās strauspapardes, vīgriezes, nātres. Sūnu stāvs vāji attīstīts, visbiežāk sastopamas īskājes.

Apšu gāršas ir ap 70 gadus vecas. Audzes sastāvā arī atsevišķi ozoli, oši, vīksnas. Paaugā oši, pamežā aug ievas, lazdas. Lakstaugu stāvā dominē kreimenes, meža spriganes.

Nelielās platībās sastopamas gāršas ar valdošo sugu bērzu vai egli.

Kopumā, garšas veido ~14% no lieguma mežiem.

### **Platlapju āreņi**

Veido ~34% no lieguma audzēm. Sastopami tuvāk Jaunajai Pededzei, kā arī ap Augstsaliešiem. Valdošā koku suga – melnalksnis, retāk bērzs. Krūmu stāvā pīlādži, krūklī, ievas, irbenes. No lakstaugiem visbiežāk sastopamas kaņepenes, kaulenes, zažskābenes, kreimenes, zelnātrītes; no sūnām – knābītes, īsvācelītes, spuraines.

### **Platlapju kūdreņi**

Sastopami tuvāk ietekai Aiviekstē. Valdošā koku suga – bērzs, retāk melnalksnis. Augsni veido koku un grīšļu kūdra. Paaugā sastopami atsevišķi ozoli, vīksnas. Krūmu stāvs vidēji biezs; to veido krūklī, pīlādži, upenes, irbenes. Zemsedzē visbiežāk sastopamas zažskābenes, papardes, lēdzerkstes, raganzālītes, purva cietpienes, nātres, spriganes; no sūnām – stāvaines, spuraines, knābītes, skrajlapes.

Melnalkšņu platlapju kūdreņos lakstaugu stāvs ir biezs un augsts; to veido nātres, meža spriganes, vīgriezes, žogu dižtīteņi.

Platlapju kūdreņi veido ~41% no lieguma audzēm.

### **Meži uz periodiski pārmitrām minerālaugsnēm**

Saglabājušies nelielās platībās. Bagātākās augsnēs ir slapjais vēris (<1%) ar lapu kokiem, krūklīem, meža kosām, ciņusmilgām, zeltenēm, apaļlapu ziemcietēm, kā arī slapjā gārša (~2%) ar krūklīem, ievām, lēdzerkstēm, zirdzenēm, papardēm.

Nabadzīgākās augsnēs ir slapjais damaksnis (~2%) ar priedēm, mellenēm, molīnijām, brūklenēm, Girgensona sfagniem, dzegužļiniem.

### **Dabiskā meža biotopi**

Daļā lieguma – Madonas rajona teritorijā – 2000., 2001. un 2004. gadā ir veikta plānveida dabisko meža biotopu inventarizācija. Gulbenes rajona teritorijā valsts mežos dabisko meža biotopu plānveida inventarizācija savulaik ir veikta, un vēlāk, inventarizējot īpaši aizsargājamus meža iecirkņus (N.Brīvība) vēl papildus

nodalīti dabiskie meža biotopi. Apsekojot teritoriju plāna izstrādes laikā, atzīmēti konstatētie dabiskie meža biotopi, bet plānveida inventarizācija nav veikta. Apsekoti 101 nogabali (260 ha), kas ir 65% no potenciāli nepieciešamās teritorijas (aptuveni 400,0 ha).

### **Dabas aizsardzības vērtība**

Četri no lieguma mežu biotopiem saskaņā ar "Noteikumiem par īpaši aizsargājamo biotopu veidu sarakstu" (MK noteikumi Nr.421, 05.12.2000) ir Latvijā īpaši aizsargājami – **jaukti ozolu, gobu un ošu meži upju palienēs, jaukti platlapju meži, ozolu meži un pārmitri platlapju meži**. Visi kopā tie viedo mitro platlapju mežu kompleksu, kas ir viena no vislielākajām dabas vērtībām liegumā.

### **Sociāli ekonomiskā vērtība**

Lieguma mežiem ir augsta sociāli ekonomiskā vērtība kā koksnes ieguves avotam.

### **Ietekmējošie faktori**

Kā pozitīvs faktors vērtējama apgrūtinātā piekļuve atsevišķiem lieguma mežu masīviem, kā rezultātā tie ir ilgstoši saglabājušies neskarti.

Kā potenciāli negatīvs ietekmes faktors minama meliorācijas sistēmu iespējama renovācija, kas, ja tiktu veikta, nelabvēlīgi ietekmētu mežaudžu hidroloģisko režīmu. Jauktus platlapju, pārmitrus platlapju un ozolu mežus negatīvi ietekmē jebkāda galvenā cirte. Vēl kā negatīvs faktors minams apstākļi, ka kopšanas cirtēs līdz šim nav saglabāts platlapju piemistrojums.

2002. gadā apsekojot Pededzes ozolu audzi, augu sugu un biotopu eksperti konstatējuši jauktus ozolu, gobu, ošu mežus upju palienēs (kods 91F0). Atzīmēts ļoti biezs pamežs; ozolu audzēs maz jaunu ozoliņu, gk. jauni oši. Pieminēts, ka ārpus lieguma teritorijas ir labāki ozolu meži. Iespējams, labākai ozolu atjaunošanai jāizcērt krūmi apkārt jaunajiem ozoliņiem (labāks apgaismojums).

1. tabula

**Dabas liegumā "Pededzes lejtece" sastopamie īpaši aizsargājамie biotopi**

Nosaukums	Kods	ES prioritāri aizs. biotops <sup>1</sup>	Latvijā īpaši aizs. biotops <sup>2</sup>
<b>Pļavu biotopi</b>			
Parkveida pļavas	6530*	+	+
Sugām bagātas stāvās vilkakūlas <i>Nardus stricta</i> pļavas smilšainās augsnēs	6230*	+	+
Sausas pļavas kaļķainās augsnēs	6210		+
Upju palieņu pļavas	6450		
Komplekss, ko veido upju palieņu pļavas, mēreni mitras pļavas un sugām bagātas atmatu pļavas	6450 6510 6270*	+	
<b>Saldūdens biotopi</b>			
Dabīgi eitrofi ezeri ar iegrimušo ūdensaugu un peldaugu augāju	3150		+*
<b>Meža biotopi</b>			
Boreālie meži	9010*	+	
Melnalkšņu staignāji	9080*	+	
Purvaini meži	91D0*	+	
Jaukti ozolu, gobu, ošu meži upju palienēs	91F0		+
Jaukti platlapju meži	9020*	+	+
Ozolu meži	9160		+
Pārmitri platlapju meži	91E0*	+	+
Komplekss, ko veido jaukti ozolu, gobu, ošu meži upju palienēs, ozolu meži, jaukti platlapju meži un pārmitri platlapju meži	91F0 9160 9020 91E0*	+	+

<sup>1</sup>"Noteikumi par Latvijā sastopamo Eiropas Savienības prioritāro sugu un biotopu sarakstu" (MK noteikumi Nr. 153, 21.02.2006.)

<sup>2</sup>"Noteikumi par īpaši aizsargājamo biotopu veidu sarakstu" (MK noteikumi Nr. 421, 05.12.2000., grozījumi Nr.61 25.01.2005.)

\*Biotops pēc eksperta atzinuma atbilst Latvijā īpaši aizsargājamam biotopam "vecupes"

## II 4. SUGAS KĀ DABAS AIZSARDZĪBAS VĒRTĪBA, TO SOCIĀLI EKONOMISKĀ VĒRTĪBA UN IETEKMĒJOŠIE FAKTORI

Bez tipiskām, teritorijas biotopiem raksturīgām sugām lieguma teritorijā dažādā laikā konstatētas kopumā 107 īpaši aizsargājamas augu, putnu, bezmugurkaulnieku, zīdītāju u.c. sugas.

### 2.4.1. Sēnes

Lieguma teritorijā līdz šim konstatētas četras īpaši aizsargājamas sēņu sugas – **košā zeltspore** *Hapalopilus croceus*, **lakas plakanpiepe** *Ganoderma lucidum* (LSG 2. kategorija), **zarainā dižadatene** *Hericium coralloides* (LSG 3. kategorija) un **plaisājošā rūtaine** *Xylobolus frustulatus* (LSG 1. kategorija). Sugu aizsardzības statusi sniegti 3.3. pielikumā.

### 2.4.2. Ķērpji

Saskaņā ar LVGMA datu bāzes datiem, liegumā konstatētas 5 īpaši aizsargājamas ķērpju sugas – **parastais plaušķērpis** *Lobaria pulmonaria* (LSG 2. kategorija), **caurumainā menegacija** *Menegazzia terebrata* (LSG 3. kategorija), **dzeltenīgā pertuzārija** *Pertusaria flavida* (LSG 1. kategorija), **trauslā ramalīna** *Ramalina thrausta* (LSG 2. kategorija) un **olīvzaļā cetrēlija** *Cetrelia olivetorum* (LSG 1. kategorija). Trim no šīm sugām – caurumainajai menegacijai, trauslajai ramalīnai un olīvzaļajai cetrēlijai aizsardzības nolūkos ir jāveido mikroliegumi.

Savukārt no dabisko mežu biotopu inventarizācijas datiem un lieguma 2006. gada apsekojumiem papildus klāt pie jau minētajām sugām pieskaitāmas sekojošas īpaši aizsargājamas sugas – **kastaņbrūnā artonija** *Arthonia spadicea*, **vīnkrašas artonija** *Arthonia vinosa*, **sīkpunktainā artonija** *Arthonia byssacea*, **kaķpēdiņu artonija** *Arthonia leucopellaea*, **puslodes pertuzārija** *Pertusaria hemisphaerica*, **zvīņainā telotrēma** *Thelotrema lepadinum*, **brūngalvainā henotēka** *Chaenotheca phaeocephala* un **skleroforu ģints** *Sclerophora spp.* Vairums šo ķērpju sugu ir saistītas ar veciem platlapju mežiem. Sīkpunktainajai artonijai, zvīņainajai telotrēmai un visām skleroforu ģints sugām aizsardzības nolūkos izveidojami mikroliegumi. Visu aizsargājamo sugu aizsardzības statusi sniegti 3.3. pielikumā.

### 2.4.3. Sūnas

Dabas liegumā konstatētas sešas īpaši aizsargājamas sūnu sugas – **doblapu leženeja** *Lejeunea cavifolia*, **kailā apaļlape** *Odontoschisma denudatum*, **tūbainā bārkstlape** *Trichocolea tomentella*, **gludā nekera** *Neckera complanata*, **Hellera ķīllape** *Anastrophyllum helerianum*, **zaļā divzobe** *Dicranum viride* (LSG 3. kategorija). Visām sugām izņemot gludo nekera aizsardzības nolūkos ir veidojami mikroliegumi. Sugu aizsardzības statusi sniegti 3.3. pielikumā.

### 2.4.4. Vaskulārie augi

Kopumā dabas liegumā pēc iepriekšējo gadu literatūras datiem un teritorijas apsekošanas 2006. gada veģetācijas sezonā konstatētas 27 retas, aizsargājamas sugas, 26 no tām ir Latvijā īpaši aizsargājamas (12 sugām veidojami mikroliegumi), sešas sugas ir ES ņozīmes aizsargājamas sugas. Visu aizsargājamo sugu aizsardzības statusi sniegti 3.4. pielikumā.



Domājams, ka nākotnē, palielinoties teritorijas izpētes pakāpei, tiks konstatētas vēl citas līdz šim neregistrētas īpaši aizsargājamās sugas. Vairākas sugas, kas minētas literatūras datos (pundurbērzs, bezdelīgactiņa), liegumā nav konstatētas un tām šeit nav piemērotu biotopu.

Ļāvu sugām – **mānīgajai knīdijai** *Cnidium dubium*, **smaržīgajai un zaļziedu naktsvijolei** *Platanthera bifolia* un *P. chlorantha*, kā arī visām dzegužpīrkstīšu sugām *Dactylorhiza spp.* Būtisks negatīvs ietekmes faktors ir Ļāvu aizaugšana ar krūmiem un kokiem, tāpēc šo sugu saglabāšanas priekšnoteikums ir Ļāvu biotopu apsaimniekošana, tos regulāri Ļāaujot.

Otrs nopietns riska faktors aizsargājamajiem ziedaugiem ir ar tūrismu saistītā atpūtas vietu ierīkošana. Šo vietu tuvumā tiek apdraudēti dekoratīvie aizsargājami augi (piemēram, **meža silpurene** *Pulsatilla patens*, **Sibīrijas skalbe** *Iris sibirica*, **naktsvijoles** *Platanthera spp.* un **dzegužpīrkstītes** *Dactylorhiza spp.*), kurus lieguma apmeklētāji tīšuprāt vai netīšām noplūc.

Īpaši aizsargājamo meža sugu – **platlapu cinnas** *Cinna latifolia* un **Lietuvas ūdenszāles** *Glyceria lithuanica* atradņu saglabāšanai ir svarīgi, lai saglabātos mitrums un daļēji noēnotas lauces platlapju mežos.

#### 2.4.5. Bezmugurkaulnieki

Dabas liegumā kopumā ir konstatētas 54 bezmugurkaulnieku sugas, kas ir retas vai tiek izmantotas kā vērtīgu biotopu indikatori, no tām 11 sugas ir Eiropas mēroga aizsargājamas sugas, 24 ir īpaši aizsargājamas sugas Latvijā, no tām 6 sugām paredzēts veidot mikroliegumus. Visu liegumā konstatēto reto un aizsargājamo sugu aizsardzības statuss apkopots 3.5. pielikumā.

Sugu izplatība ir cieši saistīta ar to dzīvotnēm, tāpēc jebkura darbība, kas tās ietekmē pozitīvi vai negatīvi, atsaucas arī uz tajās mītošajām sugām.

**Šneidera mizmīlis** *Boros schneideri*, **dobumu mānšskorpions** *Anthronochernes stellae* un **lapkoku praulgrauzis** *Osmoderma eremita* apdzīvo vecus lapu kokus, kur Šneidera mizmīlis sastopams zem stumbra pamata mizas, bet abas pēdējās sugas apdzīvo koku dobumus un ļoti bieži sastopamas kopā. Šīm sugām ļoti nopietnu apdraudējumu rada kūlas dedzināšana, kuras rezultātā bieži izdeg arī koku dobumi ar sugu mikropopulācijām. Nejaušas un ļaunprātīgas dedzināšanas rezultātā pēdējos gados ir izpostīti vismaz 10 praulgrauža biotopi. Daudzviet lieguma teritorijā trūkst vidēja vecuma platlapju, kas nākotnē varētu kļūt par šo sugu mikrobiotopiem. Tādēļ ir ļoti būtiski saglabāt pašreiz esošās parkveida Ļāvas ar atsevišķi augošajiem kokiem, pēc iespējas veicināt ozolu augšanu pamestās Ļāvās. Tas ir īpaši svarīgi, nemot vērā visu šo sugu zemo izplatīšanās spēju (praulgrauzis migrē ne tālāk par 200 m, mānšskorpions izplatās pasīvi, uz dažādu vaboļu ķermeņa).

**Sešplankumu celmgrauža** *Anoplodera sexguttata* kāpuri apdzīvo veco ozolu atmirstošo lielo zaru koksni, savukārt pieaugušie indivīdi sastopami uz ziediem atklātās vietās – parkveida Ļāvās, Ļāvās un upes meandros. Šo sugu tāpat kā iepriekšminētās apdraud kūlas dedzināšana, kas iznīcina to dzīvotnes un kalstošo un nokaltušo ozolu zaru apzāģēšana.

Pededzes upes biotopus apdzīvojošo bezmugurkaulnieku – **biezās perlamutrenes *Unio crassus*** un **platspīļu upesvēža *Astacus astacus*** populācijas negatīvi ietekmē ūpenstilpes eitrofikācija, kuras galvenie iemesli ir neattīrīti notekūdeņi un no mēslotiem laukiem noplūstošie lietussūdeņi.

Vecupju piekrastes veģetācijas (koku un krūmu) radītais noēnojums, kas veicina vecupju pilnīgu aizaugšanu, apdraud **spilgto purvspāri *Leucorrhinia pectoralis***.

**Purvāju skrejvabole *Carabus menetriesi*** konstatēta tikai vienuviet slapjā jauktu koku mežā, to apdraudošie faktori nav apzināti.

**Bērzu briežvabole *Ceruchus chrysomelinus*** ir saistīta ar trūdošu koksni un ir sastopama skujkoku un lapu koku kritālās vecos, noēnotos mežos, tāpēc tās populāciju saglabāšanai attiecīgajās mežaudzēs ir nepieciešams nodrošināt pietiekamu kritalu daudzumu.

**Sarkanais plaknis *Cucujus cinnaberinus*** liegumā konstatēts pie bijušās Ezernieku mežniecības (viena no trim Latvijas atradnēm) un Pededzes ozolu audzes Z daļā. Sugas kāpuri un pieaugušie indivīdi sastopami zem svaigi kritušām lielas dimensijas apsēm. Nepieciešams saglabāt vecas apšu audzes un nekādā gadījumā neizvākt kritušās apses no mežaudzēm un nezāgēt tās gabalos.

**Vītolu slaidkoksngrauzis *Necydalis major*** kāpuru stadijā apdzīvo stāvošu alkšņu atmirstošu koksni, pieaugušie īpatņi sastopami mežos un mežmalās.

Lai saglabātu **Mannerheima īsspārni *Oxyporus mannerheimii***, ir jāsaglabā neskartus bioloģiski vecus slapjus jauktus un platlapju mežus un jāveic parkveida pļavu atjaunošana bijušajās platībās. Nav vēlama lieguma un tam pieguļošo teritoriju meliorācija.

#### 2.4.6. Putni

Dabas liegums "Pededzes lejtece" ietilpst putniem nozīmīgas vietas "Pededzes lejtece un Pārabaine" (LV054) sastāvā ar kvalificējošajām sugām – **melno stārķi *Ciconia nigra***, **mazo ērgli *Aquila pomarina***, **vidējo ērgli *Aquila clanga***, **griezi *Crex crex***, **urālpūci *Strix uralensis*** un **vidējo dzeni *Dendrocopos medius***.

Teritorijā nozīmīgā skaitā ligzdo tādas ES Putnu direktīvas sugas kā urālpūce, mazais ērglis, vidējais dzenis, baltmugurdzenis, grieze, melnā dzilna, pelēkā dzilna u.c.

Kopumā pēc nesenā pagātnē iegūtiem datiem un 2006. gada izpētes ir konstatētas 24 Latvijā īpaši aizsargājamas putnu sugas, 23 sugas ir ES nozīmes aizsargājamas sugas, 11 sugām paredzēts veidot mikroliegumus. Aizsargājamo putnu sugu aizsardzības statuss ir sniegts 3.6. pielikumā.

No stārķveidīgajiem putniem sastopams **melnais stārķis**, kuram konstatētas trīs droši zināmas un viena potenciāli iespējama ligzdošanas teritorija un **baltais stārķis *Ciconia ciconia***, kas apdzīvo teritorijas viensētas. No plēsīgajiem putniem novērots **ķīķis *Pernis apivorus***, **mazais ērglis**, **jūras ērglis *Haliaeetus albicilla***.

Konstatēta arī **mežirbe** *Bonasa bonasia*, **dzērve** *Grus grus*, **grieze** *Crex crex*, **meža balodis** *Columbus oenas*, **apodziņš** *Glaucidium passerinum*, urālpūce, vakarlēpis, pelēkā dzilna,

Lielais veco lapkoku mežu īpatsvars, it sevišķi ozolu audzes ar liepu, ošu un melnalkšņu piejaukumu un lielu sauso, nolūzušo, izgāzto koku skaitu, nodrošina labus apstākļus dzeņveidīgajiem putniem – baltmuguras, vidējam, trīspirkstu dzenim, melnajai un pelēkajai dzilnai, mežirbei un apodziņam. Lai saglabātu šo putnu sugu populācijas, nepieciešams īpaši aizsargāt vecos, "pāraugušos" meža nogabalus.

Teritorijas aprakstā (LIFE-Daba projekts, 2004) **griezes** *Crex crex* populācijas lielums novērtēts 50-70 pāri; **mazā ērgļa** *Aquila pomarina* un **vidējā ērgļa** *Aquila clanga* attiecīgi 5-8 un 0-1 pāri; **baltais stārķis** *Ciconia ciconia* 2-3 pāri.

Par būtisku, dabas lieguma putnu sugas ietekmējošo faktoru uzskatāms traucējums ligzdošanas periodā, kā galvenais cēlonis ir mežsaimnieciskā darbība ligzdošanas vietu tuvumā. Kā jūtīgākās sugas šai ziņā ir minēti **vidējais ērglis** *Aquila clanga* un **mazais ērglis** *A. pomarina*, **melnais stārķis** *Ciconia nigra*, **urālpūce** *Strix uralensis*. Vidējā ērgļa ligzdošanu būtiski ietekmē motorizētā transporta kustība pa uzlaboto meža ceļu – Bunkuru līniju.

Traucējuma novēršanai šobrīd spēkā esošajos lieguma individuālajos aizsardzības un izmantošanas noteikumos stingrā režīma zonā tika aizliegta apmeklēšana tūrisma nolūkos laika periodā no 1. aprīļa līdz 30. jūlijam, bet regulējamā režīma zonā – mežsaimnieciskā darbība šajā pašā periodā (izņemot meža ugunsdrošības pasākumu veikšanu, mežā dabiskās atjaunošanas veicināšanas pasākumu un meža sēšanu). Lai nodrošinātu reto putnu netraucētu vairošanos, laika periodā no 1. aprīļa līdz 1. septembrim aizliegta braukšana ar mehāniskajiem transporta līdzekļiem un mopēdiem Lubānas mežniecības 169. un 170. kvartālos.

Neapsaimniekotās palieņu pļavas ieteikts pļaut vismaz reizi trīs gados, vēlu veģetācijas sezonā. Teritorijā ir piemēroti biotopi ormanītim, kurš šobrīd liegumā nav konstatēts.

Ornitoloģijas eksperti norāda, ka urālpūce ir suga, kurai nepieciešama **mozaikveida ainava**, t.sk. izcirtumi vai cita veida klajumi. Tapēc zināma mežsaimnieciskā darbība teritorijā ir nepieciešama, bet tā jāveic ārpus sugas ligzdošanas teritorijas. No citām pūčveidīgo sugām, teritorijā piemērota bikšainajam apogam un apodziņam.

#### 2.4.7. Zīdītāji un zivis

Lieguma teritorijā novērota liela sikspārņu daudzveidība, un liels īpatņu skaits, īpaši Vecpededzes grīvas rajonā. Kopumā konstatētas 7 sikspārņu sugas, tās visas ir īpaši aizsargājamas. Aizsargājamo zīdītāju un zivju sugu aizsardzības statuss ir sniegts 3.7. pielikumā.

Sikspārņu sugu saglabāšanai ir svarīgi saglabāt vecos kokus Pededzes krastos, citi apsaimniekošanas pasākumi tām šobrīd nav vajadzīgi.

Liegumā konstatēts arī **ūdrs** *Lutra lutra* un **bebris** *Castor fiber*, šīm sugām liegumā pašlaik ir optimāli apstākļi.

Pededzē ir konstatētas divas īpaši aizsargājamas zivju sugas – **akmeņgrauzis** *Cobitis taenia* un **spidiļķis** *Rhodeus amarus*.

## II 5. CITAS VĒRTĪBAS UN TĀS IETEKMĒJOŠIE FAKTORI

Lieguma teritorijā atrodas vairāki kultūras pieminekļi – „Vecmadernieki” un „Vecdziesnieki”, kuri nākotnē, attīstoties tūrismam reģionā, varētu kļūt par apmeklējumu vietām.

**II 6. TERITORIJAS VĒRTĪBU APKOPOJUMS UN PRETNOSTATĪJUMS**

dabas vērtības	sociālekonomiskās vērtības
bioloģiski vērtīgi platlapju un sausi priežu meži	Skābekļa avots; Koksnes krāja; Vizuāli augstvērtīgas, slēgtas un atvērtas ainavu perspektīvas; Ogošanas, sēņošanas un medību vietas; Iespēja izglītot sabiedrību un veikt zinātniskus pētījumus; Piemēroti dabas taku iekārtošanai;
tipiskas, retas un aizsargājamas augu sugas	Piemērotas augu sugu mācīšanai, izglītībai un fotografēšanai, atsevišķas sugas īpaši dekoratīvas
tipiskas retas un aizsargājamas bezmugurkaulnieku un putnu sugas	Iespējas medīt un novērot dzīvniekus; Iespēja izglītot sabiedrību un veikt zinātniskus pētījumus
Palieņu, mēreni mitras un sausas pļavas, kas kalpo par dzīvesvidi aizsargājamām augu un bezmugurkaulnieku sugām	Iespēja pļaut zāli siena sagatavošanai, ganīt lopus, saņemot atlīdzību par apsaimniekošanu; Piemērotas atpūtas vietu ierīkošanai

Izvērtējot dabas vērtību aizsardzības prasības un saimniecisko intereses lieguma teritorijā, jāsecina, ka vislielākā sociālekonomiskā vērtība ir mežu koksnes krājai. Tomēr mežsaimnieciskās darbības attīstību pamatoti ierobežo dabas vērtībām nepieciešamais neiejaukšanās režīms. Šī izvēle par labu dabas aizsardzībai tika pieņemta, nodibinot liegumu un apstiprinot tā robežas.

Savukārt attiecībā uz pļavu teritorijām ir redzams, ka to apsaimniekošana nav pretrunā ar dabas aizsardzības prasībām, bet gluži otrādi – ir pat nepieciešama dabas vērtību pastāvēšanai.

### **III DAĻA. INFORMĀCIJA PAR TERITORIJAS APSAIMNIEKOŠANU**

#### **III 1. TERITORIJAS APSAIMNIEKOŠANAS ILGTERMIŅA UN ĪSTERMIŅA MĒRĶI 2007.-2017. APSAIMNIEKOŠANAS PERIODAM**

Šajā nodaļā ir aprakstīti mērķi, kurus būtu vēlams sasniegt, realizējot plānā paredzētos apsaimniekošanas pasākumus. Liela daļa no šiem pasākumiem ir tikusi veikta vēsturiski līdz II Pasaules karam pastāvējušā apsaimniekošanas modeļa ietvaros, kad, piemēram, pļavu uzturēšanu nodrošināja ganīšana un siena pļaušana, bet saudzīga mežsaimnieciskā darbība ļāva lielām meža teritorijām sasniegt vecumu, pie kura to ekoloģiskās funkcijas tika optimāli realizētas. Šobrīd ir jārestaurē situācija, kāda tā bija pagātnē, panākot atsevišķu aktivitāšu (pļaušana un ganīšana) atjaunošanos, subsidējot to uzsākšanas izdevumus un vēlāk stimulējot to norisi ar atbalsta maksājumiem. Citas aktivitātes kā piemēram mežsaimniecisko darbību, turpretim nākas ierobežot līdz intensitātei, kas nebūtu pretrunā ar dabas aizsardzības prasībām.

#### **III 1.1. TERITORIJAS APSAIMNIEKOŠANAS IDEĀLIE JEB ILGTERMIŅA MĒRĶI**

Teritorijas ideālie jeb ilgtermiņa mērķi ir ideālais lieguma apsaimniekošanas modelis, kuru reāli var nebūt iespējams pilnībā realizēt, tomēr tas ir mērķis, kuram cenšas pietuvoties ar paredzētajiem apsaimniekošanas pasākumiem.

Lieguma apsaimniekošanas ilgtermiņa mērķi ir sekojoši:

- Dabas lieguma teritorijas robežas ir loģiskas, dabā labi pamanāmas un atpazīstamas, informācija par lieguma vērtībām un ar tām saistītajiem ierobežojumiem ir brīvi pieejama ikvienam;
- Teritorija tiek uzturēta stāvoklī, kurā regulāri Pededzes plūdi, minimāla iejaukšanās meža dabiskajā attīstības procesā, regulāri veikti pļavu apsaimniekošanas pasākumi un cilvēka neizmainīts hidroloģiskais režīms nodrošina visu liegumā esošo biotopu funkciju optimālu norisi un to pierāda ilglaicīga monitoringa rezultāti.

### **III 1.2. TERITORIJAS APSAIMNIEKOŠANAS ĪSTERMIŅA MĒRĶI PLĀNĀ APSKATĪTĀJAM APSAIMNIEKOŠANAS PERIODAM**

Mērķu realizācija paredzēta sākot no plāna apstiprināšanas, ja nav norādīts mērķa izpildes termiņš, tad tas jāveic regulāri, visu plāna darbības laiku.

#### **ADMINISTRATĪVIE UN ORGANIZATORISKIE JAUTĀJUMI**

A.1. Dabas lieguma robežas ir skaidri iezīmētas dabā ar robežzīmēm viena gada laikā no plāna apstiprināšanas Vides ministrijā;

A.2. Pagastu teritorijas attīstības plānos ir iekļautas lieguma robežas, zonējums un ierobežojumi saimnieciskajai darbībai tā teritorijā viena gada laikā pēc plāna apstiprināšanas Vides ministrijā;

A.3. Lubāna mitrāju kompleksa konsultatīvā padome papildināta ar pārstāvjiem no pašvaldībām, kuru teritorijās atrodas dabas liegums "Pededzes lejtece";

A.4. Veikta meža ierīcība privātajās meža zemēs;

A.5. Veikta kvartālstīgu uzturēšanu visā lieguma teritorijā.

#### **TERITORIJAS BIOĻOGISKO VĒRTĪBU SAGLABĀŠANA UN PALIELINĀŠANA**

B.1. Nodrošināts neiejaukšanās režīms lieguma teritorijā esošajos dabiskā meža biotopos un Latvijas un ES nozīmes īpaši aizsargājamos meža biotopos, kā arī mežaudzēs, kuras pārsniegušas kopšanas vecumu 785,3 ha platībā;

B.2. Esošās mikroliegumu platības 172,2 ha platībā tiek apsaimniekotas saskaņā ar to izveidošanas nosacījumiem;

B.3. Iespējams veikt biotopu apsaimniekošanas (kopšanas) cirtes mežaudzēs, kuras nav pārsniegušas kopšanas vecumu;

B.4. Veikta pļavu apsaimniekošana (pļaušana, ganīšana) 516 ha platībā;

B.5. Veikta aizaugušo parkveida pļavu atjaunošana (t.s. ozolu atēnošana), cērtot krūmus 86 ha platībā;

B.6. Veikta pļavu pirmreizējā pļaušana 75 ha platībā LIFE-Daba projekta ietvaros;

B.7. Pededzes tecējuma atjaunošana Vecpededzes posmā;

B.8. Lielu dimensiju koku aizsardzība, apliekot to stumbru pamatnei metāla sietu.

#### **ATPŪTAS UN IZZIŅAS INFRASTRUKTŪRAS LABIEKĀRTOŠANA**

T.1. Uzstādīti trīs informatīvie stendi ar informāciju par dabas liegumu;

T.2. Ierīkots stāvlaukums, dīkšsaimniecība un divi skatu torņi SIA "Mežsētas 97" piederošajā teritorijā;

T.3. Vecmadarniekos ir ierīkots Jūlija Madarnieka piemiņas muzejs;

T.4. Atpūtas vietu iekārtošana un labiekārtošana.

**SABIEDRĪBAS IZGLĪTOŠANA UN INFORMĀCIJAS PIEEJAMĪBA**

- S.1. Pašvaldībā ir pieejama informāciju par dabas liegumu un tā DA plāns;
- S.2. Izdots buklets par dabas liegumu;
- S.3. Izdots DA plāna kopsavilkums zemes īpašniekiem;
- S.4. Informācija par liegumu un tā DA plāns ir pieejami Internet tīmeklī.

**MONITORINGS**

- M.1. Nodrošināts nepārtraukts monitorings lieguma mežaudzēm un pļavu biotopiem.



### III 2. Apsaimniekošanas pasākumi

Apsaimniekošanas pasākumi plānoti laika periodam no 2007. līdz 2017. gadam. Pasākumi sakārtoti piecās tematiskās grupās:

- A - administratīvi un organizatoriski pasākumi;
- B - bioloģiskās daudzveidības saglabāšana un palielināšana;
- T - tūrisma infrastruktūras uzlabošana;
- S - sabiedrības informēšana;
- M - izpēte un monitorings

2. tabulā (50. – 54. lpp.) apkopoti visi ieteiktie apsaimniekošanas pasākumi, pasākuma pamatojums atrodams dabas aizsardzības plāna aprakstošajā un novērtējuma daļā (1. un 2. nodaļā), novērtēta pasākuma steidzamība (prioritāte)<sup>5</sup> un vēlamais izpildes termiņš, kā arī nepieciešamie resursi un pasākuma potenciālais finansētājs<sup>6</sup>.

Pasākuma potenciālais izpildītājs ir konkrētās kadastra vienības īpašnieks vai pārvaldītājs, atkarībā no sabiedrības ieinteresētības, potenciālais izpildītājs var mainīties, vai tie var būt vairāki. Visi dabas lieguma apsaimniekošanas pasākumi un infrastruktūras izveidošanas un labiekārtošanas darbi jāveic, kopīgi saskaņojot pasākumu veikšanu, labiekārtojuma elementu vizuālo izskatu starp pagastu pašvaldībām un privātpašnieku/-iem, ja pasākums veicams uz privātas zemes. Mērķis ir izveidot vizuāli vienota izskata infrastruktūras objektus, saskaņojot informatīvo stendu un norāžu tekstu ar Dabas aizsardzības pārvaldi.

Tabulā norādīti arī pasākumu izpildes indikatori, lai novērtētu pasākumu efektivitāti un nepieciešamības gadījumā ieviestu korekcijas dabas aizsardzības plānā.

Apsaimniekošanas pasākumu veikšanas vietas parādītas 4.1. un 4.2. pielikumu kartēs.

---

<sup>5</sup> nodalītas 3 prioritātes. Pasākumu, kas identificēti kā I – prioritāri veikšanai aktīvi jāpiesaista līdzekļi

<sup>6</sup> minēts pasākuma potenciālais finansētājs, jo izpildītāji var būt atkarīgi no konkursa rezultātiem un dotajā brīdī nav identificējami

2. tabula

Apsaimniekošanas pasākumu kopsavilkums

Nr. p.k.	Pasākuma nosaukums	Prioritāte un izpildes termiņš	potenciālais izpildītājs un nepieciešamie resursi – orientējoši	Izpildes indikatori	Pielikuma Nr.
<b>A</b>	<b>ADMINISTRATĪVIE UN ORGANIZATORISKIE PASĀKUMI</b>				
<b>A.1.</b>	Skaidri iezīmēt dabā lieguma robežas ar robežzīmēm viena gada laikā;	I, 2008	Apsaimniekotāji sadarbībā ar DAP Viens robežstabs ar zīmi LVL 30,00	Lieguma robežas dabā ir skaidri iezīmētas, tās tiek uzturētas visu laiku	4.2.piel.
<b>A.2.</b>	Pagastu teritorijas plānojumos iekļaut lieguma robežas, zonējumu un ierobežojumus saimnieciskajai darbībai tā teritorijā viena gada laikā pēc plāna apstiprināšanas Vides ministrijā;	I, 2008	Madonas rajona Indrānu, Balvu rajona Rugāju, Gulbenes rajona Daukstu un Stradu pagastu padomes par pašvaldības budžeta līdzekļiem	Vienota informācija par dabas liegumu teritoriālpilnojumā dokumentos	--
<b>A.3.</b>	Papildināt Lubāna mitrāju kompleksa konsultatīvo padomi ar pārstāvjiem no pašvaldībām, kuru teritorijās atrodas dabas liegums	II, 2008	Vides ministrijas Dabas aizsardzības departaments	Lubāna mitrāju kompleksa konsultatīvajā padomē ir pārstāvētas pašvaldības, kuru teritorijās atrodas liegums	--
<b>A.4.</b>	Veikt meža ierīcību privātajās meža zemēs	II, 2008	Privātīpašnieki sadarbībā ar Ziemeļaustrumu un Madonas virsmežniecībām	Visiem privāto mežu īpašniekiem ir aktuāla meža ierīcība	--

<b>A.5.</b>	Uzturēt kvartālstīgas visā lieguma teritorijā	II, 2008	VAS "LVM"	Lieguma teritorijā ir uzturētas kvartālstīgas	--
<b>B</b>	<b>TERITORIJAS BIOLOĢISKO UN AINAVISKO VĒRTĪBU SAGLABĀŠANA UN PALIELINĀŠANA</b>				
<b>B.1.</b>	Nodrošināt neiejaukšanos lieguma teritorijā esošajos DMB un Latvijas un ES nozīmes īpaši aizsargājamos meža biotopos 785,3 ha platībā	I, 2007	VAS „LVM” u.c. lieguma apsaimniekotāji;  Papildus izdevumi nav nepieciešami	Mežaudzēs nenotiek nekāda saimnieciskā darbība	4.1. piel.
<b>B.2.</b>	Apsaimniekot esošās mikroliegumu platības 172,2 ha platībā saskaņā ar to izveidošanas nosacījumiem	I, 2007	Lieguma apsaimniekotāji; Papildus izdevumi nav nepieciešami, ja pie izveidošanas nosacījumiem norādīta neiejaukšanās	Esošo mikroliegumu platības tiek optimāli apsaimniekotas	4.1. piel.
<b>B.3.</b>	Ir iespējams veikt biotopu apsaimniekošanas (kopšanas) cirtes mežaudzēs, kuras nav pārsniegušas kopšanas vecumu	III, 2007-2017	VAS "LVM"; Izdevumus pasākuma veikšanai sedz ienākumi par iegūtās koksnes realizāciju	Pasākumam nav izpildes indikatoru, jo pasākuma veikšana nav obligāta, kā arī platība, kurā tas var tikt veikts ir atkarīga no VAS "LVM" pieņemta lēmuma	
<b>B.4.</b>	Apsaimniekot pļavu biotopus 516 ha platībā	I, 2007	Lieguma apsaimniekotāji; LVL 70-80/ha Apsaimniekošanas izdevumus sedz atbalsta maksājumi	Pļavas ir nopļautas un/vai noganītas pēc 15. jūlija	4.1. piel.
<b>B.5.</b>	Atjaunot aizaugušās parkveida pļavas (t.s. atēnojot ozolus) 86 ha platībā	II, 2007	Lieguma apsaimniekotāji, zemes īpašnieki; Līdz LVL 230/ha atkarībā no apauguma pakāpes, pasākuma izdevumus sedz	Atjaunotas parkveida pļavas	4.1. piel.

			LIFE-Daba projekts		
<b>B.6.</b>	Atjaunot pļavu biotopus, veicot koku un krūmu ciršanu 75 ha platībā	II, 2007	Lieguma apsaimniekotāji; Daļu no pasākuma izdevumiem privātās zemēs līdz 2008. gadam sedz LIFE-Daba projekts	Pļavu platības ir atjaunotas	4.1. piel.
<b>B.7.</b>	Pededzes tecējuma atjaunošana Vecpededzes posmā	I, 2007- atkarībā no līdzekļiem	Izpildītājs patreiz nav zināms, potenciāli – pašvaldību iniciatīva, potenciālās Lubāna mitrāja administrācijas iniciatīva, kā arī vairāku interesentu sadarbība; Orientējoši – LVL 300 000	Atjaunots Pededzes tecējums posmā no Pededzes kanāla līdz upes ietekai Aiviekstē.	4.2. piel.
<b>B.8.</b>	Lielu dimensiju koku aizsardzība, apliekot to stumbru pamatnei metāla sietu	II, sākot no 2007	Zemes īpašnieki un valdītāji; LVL 1,5 uzl koku, finansējumu var iegūt, iesniedzot projekta pieteikumu LVAFA vai no cita finansu avota	Saglabāti lielu dimensiju koki atjaunotajās parkveida pļavās	
<b>T</b>	<b>ATPŪTAS UN IZZIŅAS INFRASTRUKTŪRAS LABIEKĀRTOŠANA</b>				
<b>T.1.</b>	Uzstādīti trīs informatīvie stendi ar informāciju par dabas liegumu	I, 2007	LIFE-Daba projekts sadarbībā ar pašvaldībām un DAP LVL 1600/3gb.	Apmeklētājiem pieejama informācija par liegumu	4.2. piel.
<b>T.2.</b>	Ierīkots stāvlaukums, dīķsaimniecība un divi skatu torņi SIA "Mežsētas 97"	II, 2007 – 2017	Pasākumu realizē SIA "Mežsētas 97" pēc personiskās iniciatīvas	Lieguma apmeklētājiem pieejams stāvlaukums, skatu torņi un dīķsaimniecība	4.2. piel.

	piederošajā teritorijā				
<b>T.3.</b>	Ierīkot Vecmadarniekos Jūlija Madarnieka piemiņas muzeju	III, 2007 – 2017	Pasākumu realizē SIA "Mežsētas 97" pēc personiskās iniciatīvas	Ierīkots J. Madarnieka piemiņas muzejs	4.2. piel.
<b>T.4.</b>	Atpūtas vietu ierīkošana un labiekārtošana	III, 2007.- 2017.	Pasākumu realizē zemes īpašnieks, ieguldot savus un/vai piesaistot līdzekļus.	Nodrošināta atpūtnieku plūsmas virzīšana un organizēšana, mērķa grupa – ūdenstūristi.	4.2. piel.
<b>S</b>	<b>SABIEDRĪBAS IZGLĪTOŠANA UN INFORMĀCIJAS PIEEJAMĪBA</b>				
<b>S.1.</b>	Nodrošināt pašvaldībās pieeju informācijai par dabas liegumu un pieeju tā DA plānam	I, 2007	Pašvaldības sadarbībā ar DAP, LIFE-Daba projektu „Palieņu pļavu atjaunošana Eiropas Savienības sugām un biotopiem” un plāna izstrādes grupu	Katram interesentam ir pieejama informācija par lieguma dabas vērtībām	--
<b>S.2.</b>	Izdots buklets par dabas liegumu	I, 2007	LIFE-Daba projekta „Palieņu pļavu atjaunošana Eiropas Savienības sugām un biotopiem” ietvaros; LVL 1200 par 3000 eks.	Katram interesentam ir pieejama informācija par lieguma dabas vērtībām	--
<b>S.3.</b>	Izdots populārzinātnisks DA plāna kopsavilkums	I, 2007	LIFE-Daba projekta „Palieņu pļavu atjaunošana Eiropas Savienības sugām un biotopiem” ietvaros; LVL 900 par 200 eks.	Lieguma teritorijā esošajiem zemes īpašniekiem ir pieejama informācija par lieguma dabas vērtībām	--

S.4.	Informācija par liegumu un tā DA plāns ir pieejami Internet tīmeklī	II, 2007	Pašvaldības sadarbībā ar Dabas aizsardzības pārvaldi un LDF;  Esošo mājaslapu uzturēšanas izdevumu ietvaros	Internet tīmeklī ir atrodama informācija par liegumu	--
<b>M</b>	<b>MONITORINGS</b>				
1	Izstrādāta un pielietota monitoringa sistēma pasākumu efektivitātes un teritorijas attīstības dinamikas novērtēšanai	I, vienlaikus ar apsaimniekošanas pasākumu uzsākšanu	Koordinē DA plāna ieviešjs/i, sadarbībā ar nozares ekspertiem, izmaksas pašlaik nav nosakāmas	Objektīva un pietiekama informācija par dabas vērtībām un procesiem liegumā, kas ļauj plānot aizsardzības un izmantošanas pasākumus	--

### **III 2.1. Apsaimniekošanas pasākumu apraksts**

#### **ADMINISTRATĪVIE UN ORGANIZATORISKIE JAUTĀJUMI**

##### **A.1. Dabas lieguma robežas ir skaidri iezīmētas dabā ar robežzīmēm viena gada laikā;**

Prioritārās robežzīmju uzstādīšanas vietas ir parādītas 4.2. pielikuma kartē, tās ir vietas, kur obligāti nepieciešams uzstādīt lieguma robežzīmes. Tomēr, ja plānā aprakstītajā laika periodā ir pieejams papildus finansējums, robežzīmes var uzstādīt arī citās vietās uz lieguma robežas, kur to uzstādīšana būtu uzskatāma par lietderīgu, vai kur to uzstādīšana var būt nepieciešama nākotnē. Uzstādītās zīmes pēc nepieciešamības atjaunojamas, sadarbojoties pašvaldībām ar Dabas aizsardzības pārvaldi.

Robežzīmes jāizvieto arī zem tiltiem, kas šķērso Pededzi, lai ūdenstūristi ir informēti par savu atrašanos īpaši aizsargājamā dabas teritorijā.

##### **A.2. Pagastu teritorijas plānojumos ir iekļautas lieguma robežas, zonējums un ierobežojumi saimnieciskajai darbībai tā teritorijā viena gada laikā pēc plāna apstiprināšanas Vides ministrijā;**

Pašvaldību attīstības plānojumos un saistošajos noteikumos jābūt iekļautai informācijai par dabas lieguma robežām un zonējumu, kā arī informācijai par atļautajām un aizliegtajām darbībām lieguma teritorijā.

##### **A.3. Lubāna mitrāju kompleksa konsultatīvā padome papildināta ar pārstāvjiem no pašvaldībām, kuru teritorijās atrodas dabas liegums “Pededzes lejtece”;**

Šobrīd “Lubāna mitrāju kompleksa konsultatīvās padomes nolikums” (MK not. Nr.662, 25.11.2003.) neparedz privātpersonu un to pārstāvju vai privātu uzņēmumu u.c. juridisko personu iekļaušanu konsultatīvās padomes sastāvā, tomēr lietderīgi būtu izskatīt iespēju paplašināt konsultatīvās padomes pārstāvju loku ar privātpersonām vai to pārstāvjiem, kā arī to juridisko personu pārstāvjiem, kuru darbība tieši saistīta ar teritorijas apsaimniekošanu.

Viens no būtiskiem dabas lieguma pārvaldītāju uzdevumiem ir nodrošināt dabas lieguma un Lubāna mitrāja kompleksa vienotu, ekonomiski un ekoloģiski pārdomātu apsaimniekošanu ilgtermiņā. Dabas lieguma ekoloģisko funkciju uzturēšanai ir realizēt Pededzes tecējuma atjaunošanu. Pasākums realizējams, pirmkārt:

- 1) veicot dabas lieguma hidroloģiskās režīma izpēti un monitoringu;
- 2) pamatojoties uz hidroloģiskās izpētes rezultātiem ir jāizstrādā konkrēts pasākumu plāns, ietverot:
  - a. nosakot neiejaukšanās zonas (Pededze, Audīle);
  - b. izstrādājot “Salas” dambju kaskādes projektu uz esošajiem meliorācijas grāvjiem, jo patreiz meliorācijas grāvji saīsina plūdu periodu palieņu mežos;
  - c. vadoties pēc konkrētā dabas aizsardzības plāna ieteikumiem, izstrādāt Pededzes tecējuma atjaunošanas tehnisko projektu.

##### **A.4. Veikta meža ierīcība privātajās meža zemēs;**

Pasākumu nepieciešams veikt, lai atvieglotu dabas parka aizsardzības un apsaimniekošanas pasākumu veikšanu.

#### **A.5. Uzturētas kvartālstigas visā lieguma teritorijā**

Pasākums nepieciešams meža infrastruktūras uzturēšanai un biotehnisko pasākumu veikšanas atvieglošanai.

#### **TERITORIJAS BIOLOĢISKO VĒRTĪBU SAGLABĀŠANA UN PALIELINĀŠANA**

##### **B.1. Nodrošināts neiejaukšanās režīms lieguma teritorijā esošajos dabiskā meža biotopos un Latvijas un ES nozīmes īpaši aizsargājamās meža biotopos, kā arī mežaudzēs, kuras pārsniegušas kopšanas vecumu 785,3 ha platībā;**

Pasākums attiecas uz visām mežaudzēm, kuru bioloģiskās vērtības saglabāšanai nepieciešams neiejaukšanās režīms (DMB, vispārējos aizsardzības un izmantošanas noteikumos norādīto kopšanas cirtes vecumu pārsniegušās mežaudzēs, kā arī īpaši aizsargājamo sugu atradnes meža zemēs). Pasākums paredzēts, lai novērstu traucējumus šeit sastopamajām īpaši aizsargājamām sugām, īpaši – putnu sugām.

##### **B.2. Esošās mikroliegumu platības 172,2 ha platībā tiek apsaimniekotas saskaņā ar to izveidošanas nosacījumiem;**

Dabas lieguma teritorijā ietilpstošie liegumi ir jāapsaimnieko atbilstoši to izveidošanas nosacījumiem. Ja pie šiem nosacījumiem nav atrunāts, ka mikroliegumu platībās ir veicami specifiski biotehniskie pasākumi to uzturēšanai, tad uz mikroliegumu platībām attiecināms neiejaukšanās režīms kā uz pārējiem regulējamā režīma zonā ietilpstošajiem biotopiem.

##### **B.3. Veiktas biotopu apsaimniekošanas (kopšanas) cirtes mežaudzēs, kuras nav pārsniegušas kopšanas vecumu;**

Mežaudzēs, kurām nav norādīti specifiski apsaimniekošanas pasākumi, pieļaujamas kopšanas cirtes saskaņā ar esošajiem aizsardzības un izmantošanas noteikumiem līdz jauno individuālo aizsardzības un izmantošanas noteikumu pieņemšanai. Ciršanas darbi ir veicami laika posmā no 1. septembra līdz 31. martam.

##### **B.4. Veikta pļavu apsaimniekošana (pļaušana, ganīšana) 516 ha platībā;**

Pļavu biotopi ir uzturami, tos pļaujot un/vai noganot. Pļaušanu jāveic pēc 15. jūlija, pļaujot no pļavas centra uz malām un nenopļaujot visu pļavas platību vienā paņēmiņā, bet gan sleju veidā divu triju dienu laikā. Plānā pļavu teritorijas sadalītas pa prioritātēm; finansu līdzekļu trūkuma gadījumā vispirms uzturamas tās, kas ir atzīmētas kā I prioritāte, pēc tam pārējās, tomēr optimāli būtu uzturēt visas esošās pļavu platības.

Dabas aizsardzības plāna 4.2. pielikumā norādītajās platībās ir pieļaujama aploku uzstādīšana ar mērķi ganot tajos briežus, uzturēt pļavu biotopus. Ņemot vērā, ka Latvijā šobrīd nav zinātniski pamatotu datu par briežu ganīšanas ietekmi uz bioloģiski vērtīgiem pļavu biotopiem, aploku ierīkošanu un briežu ganīšanu tajos drīkst veikt tikai vienlaikus nodrošinot šī pasākuma monitoringu.

Monitorings ir veicams katru veģetācijas sezonu, pirms briežu ielaišanas aplokā un pēc ganīšanas beigšanas, ierīkojot ne mazāk kā 10 parauglaukumu, īpaši pievēršot uzmanību aizsargājamo augu sugu populāciju stāvokļa izmaiņām. Paralēli ir jāveic arī pļavu putnu monitorings.

Ja sugu monitoringa rezultāti uzrāda, ka ganīšanai nav negatīva iespaids uz pļavu biotopiem, ir pieļaujama dzīvnieku vienību uz ha pakāpeniska palielināšana, vēlams



ne vairāk kā par vienu dzīvnieku vienību uz hektāru gadā, kopumā nepārsniedzot septiņas dzīvnieku vienības uz hektāru.

Ja pļavu teritorijās, kur paredzēts ierīkot aplokus, atrodas vecupes, tās ir pieļaujams tīrīt (nepadziļinot un nemainot gultnes konfigurāciju) ar mērķi nodrošināt dzirdināšanas vietu ganāmajiem lopiem. Ja esošu vecupju teritorijā nav, nav pieļaujama dīķu rakšana pļavās, bet ir jāuzstāda mākslīga stacionāra vai pārvietojama lopus dzirdinātava.

Ierīkojot aplokus vietās, kur pļavu teritorijās atrodas arī parkveida pļavu biotopi, ir jānodrošina jauno ozolu aizsardzība pret nograušānu, lai saglabātu ozolu paaudžu maiņu. Šim nolūkam parkveida pļavās ap jaunajiem ozoliņiem ir jāizveido mehāniska barjera (žogs). Aizsargājamo ozolu skaitu nosaka līdzvērtīgu parkveida pļavā augošo pieaugušo ozolu skaitam vai nedaudz lielāku.

Izkopjot ūdensteču un tilpju krastus, atstāj lielus kokus, cērt krūmus un jaunus kokus, kas ieauguši veco koku lapotnē. Atsevišķas jauno koku un krūmu grupas ir atstājamas, lai nodrošinātu paaudžu maiņu.

#### **B.5. Veikta aizaugušo parkveida pļavu atjaunošana (t.s. ozolu atēnošana), cērtot krūmus un kokus 86 ha platībā;**

LIFE-Daba projekta „Palieņu pļavu atjaunošana Eiropas Savienības sugām un biotopiem” ietvaros tika aizsākta un šobrīd turpinās parkveida pļavu atjaunošana, kas tuvākajā laikā tiks veikta (ir noslēgti līgumi). Pasākums paredz, ka atjaunojamajā teritorijā tiek izcirsti krūmi, reizē gan atjaunojot pļavu, gan atēnojot atsevišķi augošos ozolus tajās, tādējādi sekmējot to kā dzīvotņu bezmugurkaulnieku sugām vērtības paaugstināšanu.

Šajā pasākumā iekļautas arī tās parkveida pļavu teritorijas, kuras šobrīd ir samērā stipri aizaugušas ar kokiem un krūmiem un atsevišķās platībās, iespējams, jau reģistrētas kā mežaudzes, bet kuras, veicot zemes transformāciju, pēc ekspertu atzinuma būtu iespējams atjaunot par parkveida pļavām. Zemes īpašnieki, kuru īpašumā atrodas šādas teritorijas var pretendēt uz LIFE-Daba projekta finansiālu atbalstu (līdz 2008. gadam).

Parkveida pļavu atjaunošanu ir lietderīgi veikt tikai tajās vietās, kur tās ir bijušas neapsaimniekotas ne virāk kā 40 gadus, teritorijas, kas nav tikušas apsaimniekotas ilgāk, atjaunot nav lietderīgi.

#### **B.6. Atjaunot pļavu biotopus, veicot koku un krūmu ciršanu 75 ha platībā;**

Pasākums paredz pļavu biotopu sagatavošanu regulārai pļaušanai un ietver krūmu un koku ciršanu un pļaušanu vietās, kur vairākus gadus vai pat to desmitus nav veikta apsaimniekošana, tomēr pļavu aizaugumu ir vēl potenciāli iespējams novērst.

Pasākums ir iekļauts plānā kā trešā prioritāte, jo liela daļa šādu potenciāli atjaunojamu pļavu platību atrodas valsts meža zemēs, kur to atjaunošana var būt finansiāli neizdevīga, jo netiek apmaksāta, bet iegūtā koksne var nesegt pasākumā ieguldītos līdzekļus. Līdzīga situācija ir arī ar privāto zemes īpašnieku zemēm, jo pļavu atjaunošanas pasākumu izdevumus valsts neapmaksā, maksājot tikai par tās uzturēšanu.

#### **B.7. Pededzes tecējuma atjaunošana Vecpededzes posmā;**

2006. gadā LIFE-Daba projekta “Lubāna mitrāja kompleksa vides apsaimniekošana, Latvija” ietvaros tika izstrādāts Pededzes kanāla savienojuma ar

Vecpededzi būves tehniskais projekts – "Madonas Indrānu caurteka – regulators uz Pededzes", kas dos iespēju atjaunot ūdens tecējumu Vecpededzē laikā, kad ūdens līmenis kanālā būs augstāks kā Vecpededzē, respektīvi, pārsvarā tikai pavasara un rudens plūdu laikā (2.5.1. pielikums). Dabas aizsardzības plāna izstrādes laikā konsultējoties ar Aiviekstes meliorācijas sistēmu valsts pārvaldes speciālistiem noskaidrots, ka caurtekas vietā ir iespējams pilnībā atjaunot Pededzes tecējumu, nojaucot upi nosprostojošo dambi un izbūvēt slūžas (2.5.3. pielikums), kas ir dārgāks, bet efektīvāks risinājums Pededzes tecējuma atjaunošanai, jo ļauj maksimāli lielu ūdens daudzumu novirzīt vecajā Pededzes gultnē, tādēļ šāds projekts būtu lietderīgāks no bioloģiskās daudzveidības saglabāšanas viedokļa. Slūžas ir nepieciešamas, lai palu laikā varētu kontrolēt applūstošo platību lielumu, vajadzības gadījumā, applūstot tautsaimniecībā nozīmīgām mežu un lauksaimniecības zemju platībām, ūdens līmeni pazemināt, to noviršot Pededzes kanālā. 4.2. pielikumā ir norādīta Pededzes tecējuma atjaunošanas vieta un piebraucamais ceļš. Orientējošās izmaksas, sākot no 400 000 LVL.

#### **B.8.Lielu dimensiju koku aizsardzība, aplikot to stumbru pamatnei metāla sietu**

Pasākums paredzēts lielu dimensiju, vecu koku (biokoku) aizsardzībai no bebru grauzumiem, kuru rezultātā koks iet bojā. Pasākums attiecas galvenokārt uz veciem resniem ozoliem, arī liepām, gobām un vīksnām, kas aug atjaunotajās parkveida pļavās. Pasākuma ietvaros koka stumbra pamatnei tiek aplikts metāla siets. Pasākums ir veicams visā lieguma teritorijā, vadoties pēc novērojumiem, kur beбри visintensīvāk apdraud šādus kokus, tomēr prioritāte ir atjaunoto parkveida pļavu platības. Pasākumu vēlam kombinēt ar bebru skaita regulēšanu.

### **ATPŪTAS UN IZZIŅAS INFRASTRUKTŪRAS LABIEKĀRTOŠANA**

#### **T.1. Uztādīti trīs informatīvie stendi ar informāciju par dabas liegumu;**

Dabas aizsardzības plānā paredzēti trīs informatīvie stendi, to izvietojums teritorijā norādīts 4.2. pielikuma kartē. Stendi paredzēti lieguma apmeklētāju informēšanai par dabas lieguma vērtībām un atļautajām un aizliegtajām darbībām tā teritorijā. Stendu uzstādīšana tiek finansēta no LIFE-Daba projekta līdzekļiem.

#### **T.2. Ierīkots stāvlaukums, dīķsaimniecība un divi skatu torņi SIA "Mežsētas 97" piederošajā teritorijā**

Dīķsaimniecības komplekss ietver arī pirti, kā arī nodrošinās nakšņošanas iespējas.

#### **T.3. Vecmaderņiekos ir ierīkots Jūlija Madernieka piemiņas muzejs.**

Pasākumi T.2. un T.3. paredzēti teritorijas tūrisma infrastruktūras pilnveidošanai un potenciālajai attīstībai un ir SIA „Mežsētas 97” privātā iniciatīva. Pasākums tiek finansēts no SIA „Mežsētas 97” līdzekļiem un tiek veikts uz uzņēmumam piederošās zemes.

#### **T.4. Atpūtas vietu ierīkošana un labiekārtošana**

Patreiz zināmās atpūtas vietu ierīkošanas un/vai labiekārtošanas vietas attēlotas 4.2. pielikuma kartē. Atpūtas vietā iekļaujams galds, soli, atkritumu urnas, droša ugunsкура vieta, kā arī konspektīvs informācijas stends par dabas liegumu, ietverot informāciju par tā robežu, galvenajām vērtībām, kā arī atļauto un nevēlamo. Pie atpūtas vietām, kuras atrodas Pededzes krastā, pie upes krasta jāuzstāda nelieli informācijas stendi par dabas liegumu, kā arī jānorāda attālums un virziens līdz atpūtas vietai.

## SABIEDRĪBAS IZGLĪTOŠANA UN INFORMĀCIJAS PIEEJAMĪBA

### S.1. Nodrošināt pašvaldībās pieeju informācijai par dabas liegumu un pieeju tā DA plānam;

Pēc DA plāna apstiprināšanas Vides ministrijā viens tā eksemplārs tiek nosūtīts katrai pašvaldībai, kuras teritorijā atrodas dabas liegums. Šādi tiek nodrošināta iespēja katram zemes īpašniekam, kura īpašums atrodas lieguma teritorijā, iepazīties ar plāna saturu un tajā ietvertajām rekomendācijām apsaimniekošanā.

### S.2. Izdots buklets par dabas liegumu;

LIFE-Daba projekta ietvaros ir paredzēts izdot bukletu, kurā populāri tiks stāstīts par dabas lieguma vērtībām, apsaimniekošanu un atļautajām un aizliegtajām darbībām tā teritorijā. Buklets ir domāts plašai izplatīšanai ar mērķi veikt sabiedrības izglītošanu par lieguma dabas vērtībām un to nozīmi.

### S.3. Izdots DA plāna kopsavilkums zemes īpašniekiem;

Paralēli bukleta izdošanai, LIFE-Daba projekta ietvaros ir paredzēts izdot arī dabas aizsardzības plāna kopsavilkumu, kurā populārzinātniskā valodā tiks apkopota plānā esošā informācija. DA plāna kopsavilkums nav paredzēts brīvai izplatīšanai, bet ir domāts vispirms zemes īpašniekiem un apsaimniekotājiem

### S.4. Informācija par liegumu un tā DA plāns ir pieejami Internet tīmeklī.

Pēc dabas aizsardzības plāna izstrādes pabeigšanas un tā apstiprināšanas Vides ministrijā, plāna teksts un kartogrāfiskais materiāls tiks ievietots Latvijas Dabas fonda mājaslapā ([www.ldf.lv](http://www.ldf.lv)) un Dabas aizsardzības pārvaldes mājaslapā ([www.dap.gov.lv](http://www.dap.gov.lv)), kas ļaus jebkuram interesentam caur *Internet* tīmekli iepazīties ar plāna saturu. Potenciāli DA plānu var ievietot arī pašvaldību vai rajonu padomju mājaslapās, kuras ir izveidotas, tādējādi palielinot tā pieejamību interesentiem. Šobrīd sava mājaslapa jau ir izveidota Stradu pagastam ([www.stradi.lv](http://www.stradi.lv)).

## MONITORINGS

### M.1. Izstrādāta un pielietota monitoringa sistēma pasākumu efektivitātes un teritorijas attīstības dinamikas novērtēšanai

Lai sekotu līdzi lieguma īpaši aizsargājamo sugu un biotopu stāvoklim un novērtētu apsaimniekošanas pasākumu ietekmi uz tiem, ir nepieciešams regulārs, ilglaicīgs monitorings meža un pļavu biotopu īpaši aizsargājamajām sugām. Paralēli tam vai savā starpā saistīti ir obligāti jāveic arī briežu noganīto pļavu biotopu monitorings, īpašu uzmanību vēršot uz aizsargājamo sugu populāciju stāvokli. Monitorings veicams, lieguma apsaimniekotājiem sadarbojoties ar nozaru ekspertiem.

## III 3. PRIEKŠLIKUMI PAR NEPIECIEŠAMAJIEM GROZĪJUMIEM PAŠVALDĪBU TERITORIJAS PLĀNOJUMOS

Pašvaldību teritorijas attīstības plānojumos ir jāveic izmaiņas, kas paredzētas Latvijā spēkā esošajos normatīvajos aktos.

### III 4. TERITORIJAS INDIVIDUĀLIE AIZSARDZĪBAS UN IZMANTOŠANAS NOTEIKUMI UN ZONĒJUMS

#### III 4.1. IETEIKUMI DABAS LIEGUMA INDIVIDUĀLAJIEM AIZSARDZĪBAS UN IZMANTOŠANAS NOTEIKUMIEM

Turpmāk šajā apakšnodaļā ĪADT vispārējo aizsardzības un apsaimniekošanas noteikumu prasības aprakstītas, izmantojot fontu *Times New Roman* (Normal), bet individuālo aizsardzības un izmantošanas noteikumu prasības – izmantojot fontu *Times New Roman (Italic)*. ĪADT vispārējo aizsardzības un izmantošanas noteikumu prasības, kuras dabas lieguma teritorijā aizstātas ar individuālo aizsardzības un izmantošanas noteikumu prasībām vai nav teritorijai saistošas, ir ~~pārsvītrotas~~.

#### I. Vispārīgie jautājumi

1. Noteikumi nosaka *dabas lieguma „Pededzes lejtece”* (turpmāk – *dabas lieguma*) *individuālo* aizsardzības un izmantošanas kārtību, tajā skaitā pieļaujamos un aizliegtos darbības veidus, *kā arī funkcionālo zonējumu, lai nodrošinātu teritorijā esošo īpaši aizsargājamo sugu un biotopu aizsardzību, vienlaikus saglabājot teritoriju atpūtai, izglītošanai un ilgtspējīgai apsaimniekošanai.* Noteikumi nosaka arī *lieguma* apzīmēšanai dabā lietojamās speciālās informatīvās zīmes paraugu un tās lietošanas un izveidošanas kārtību.

2. *Dabas lieguma teritorijā nav spēkā īpaši aizsargājamo dabas teritoriju vispārējie aizsardzības un izmantošanas noteikumi. Aizsargājamās teritorijās ir spēkā arī citos normatīvajos aktos noteiktās vides aizsardzības prasības.*

3. *Dabas lieguma platība ir 4663 ha. Tā funkcionālo zonu shēma ir noteikta šo noteikumu 1. pielikumā, bet funkcionālo zonu robežas – šo noteikumu 2. pielikumā.*

4. ~~Aizsargājamās teritorijas dabas lieguma robežas dabā apzīmē ar speciālām informatīvām zīmēm, kuru paraugs un lietošanas kārtība noteikti šo noteikumu 3. pielikumā. Informatīvo zīmju izveidošanu (sagatavošanu) un izvietojumu nodrošina aizsargājamās teritorijas administrācija vai, ja tādas nav, attiecīgās pašvaldības sadarbībā ar Dabas aizsardzības pārvaldi.~~

5. Ja par vides aizsardzību atbildīgā valsts vai pašvaldības institūcija atbilstoši tās kompetencei pieņem pārvaldes lēmumu, ka kādai darbībai ir vai var būt būtiska negatīva ietekme uz ~~aizsargājamo teritoriju~~ *dabas liegumu*, tā ekosistēmām vai dabas procesiem tajā, vai darbība ir pretrunā ar ~~aizsargājamās teritorijas lieguma~~ izveidošanas un aizsardzības mērķiem un uzdevumiem, šo darbību veikt aizliegts.

6. Zemes īpašniekiem (lietotājiem) aizliegts savā īpašumā (lietojumā) ierobežot apmeklētāju pārvietošanos pa ceļiem, takām, ūdenstecēm un ūdenstilpēm, kas norādītas ~~attiecīgās aizsargājamās teritorijas dabas aizsardzības plānā (turpmāk – dabas aizsardzības plāns)~~ *šo noteikumu 1. pielikumā vai pa dabas takām, kas izveidotas saskaņā ar šo noteikumu 7.1. punktu* un paredzētas aizsargājamās teritorijas apskatei.

7. *Kur ceļš šķērso regulējamā režīma zonu vai ar to robežojas, aizliegts ierīkot jaunus grāvjus un renovēt esošos grāvjus, izņemot esošu grāvju uzturēšanu.*

8. Dabas lieguma teritorijā atļauts:

8.1. ierīkot dabas takas pēc to maršruta saskaņošanas ar reģionālo vides pārvaldi un nozaru ekspertu (botāniķa, entomologa un ornitologa) slēdziena saņemšanas;

8.2. uzturēt un renovēt esošās meliorācijas sistēmas, kuras ieplūst Pededzē un kuru nosusinātās teritorijas atrodas ārpus dabas lieguma robežām;

8.3. atjaunot Pededzes tecējumu saskaņā ar dabas aizsardzības plānā sniegtajām rekomendācijām, šo noteikumu 1.pielikumu un izstrādātu un saskaņotu tehnisko projektu;

8.4. uzturēt un rekonstruēt šo noteikumu 1. pielikumā norādītos ceļus, saglabājot esošo platumu, iespēju robežās neveidojot to malās jaunus grāvju un izmainīšanās vietas. Visus darbus, kas saistīti ar ceļu rekonstrukciju - jāsaskaņo ar reģionālo vides pārvaldi.

9. Jebkāda veida reklāma ~~dabas rezervātos, dabas liegumā, dabas parkos, kā arī nacionālo parku un biosfēras rezervātu dabas lieguma zonās~~ dabā izvietojama pēc saskaņošanas ar ~~aizsargājamās teritorijas administrāciju vai, ja tādas nav, ar reģionālo vides pārvaldi.~~

10. Informāciju par dabas lieguma īpaši aizsargājamo sugu dzīvotnēm un īpaši aizsargājamiem biotopiem drīkst izplatīt tikai ar ~~attiecīgās aizsargājamās teritorijas administrācijas vai, ja tādas nav, ar Dabas aizsardzības pārvaldes rakstisku atļauju.~~

11. Dabas liegumā ir noteiktas šādas funkcionālās zonas:

11.1. regulējamā režīma zona;

11.2. dabas lieguma zona;

11.3. neitrālā zona.

12. Visā dabas lieguma teritorijā aizliegts:

12.1. ierīkot atkritumu poligonus un izgāztuves, kā arī piesārņot un piegružot vidi ar atkritumiem un uzglabāt atkritumus tam nepiemērotās vietās;

12.2. veikt darbības, kas izraisa pazemes ūdeņu, gruntsūdeņu un virszemes ūdeņu līmeņa maiņu;

12.3. ierīkot jaunas meliorācijas sistēmas;

12.4. celt un ierīkot jaunus aizsprostus un citas ūdens regulēšanas ietaises, ~~izņemot gadījumus, ja tas nepieciešams dabas aizsardzības plānā paredzēto biotopu atjaunošanas pasākumu veikšanai un rakstiski saskaņots ar aizsargājamās teritorijas administrāciju vai, ja tādas nav, ar reģionālo vides pārvaldi;~~

12.5. izsniegt zemes dziļi izmantošanas atļauju (licenci) ~~izņemot licenci dziļurbuma veikšanai dzeramā ūdens ieguvei neitrālajā zonā;~~

12.6. iegūt derīgos izraktenus;

12.7. pa ūdenstilpēm un tecēm pārvietoties ar ūdens transporta līdzekļiem, kas darbināmi ar iekšdedzes dzinējiem, izņemot valsts un pašvaldību institūciju amatpersonu pārvietošanos, pildot dienesta pienākumus;

12.8. nobraukt no ceļiem un pārvietoties ar mehāniskajiem transportlīdzekļiem, mopēdiem, motorolleriem, pajūgiem un zirgiem pa meža un lauksaimniecības zemēm, ja tas nav saistīts ar šo teritoriju apsaimniekošanu vai uzraudzību ~~vai valsts aizsardzības uzdevumu veikšanu~~;

12.9. rīkot autosacensības, motosacensības, ūdens motosporta un ūdens slēpošanas sacensības, kā arī rallijus, treniņbraucienus un izmēģinājuma braucienus;

12.10. pieļaut suņu atrašanos brīvā dabā bez pavadas un uzpurņa, izņemot medības regulējošajos normatīvajos aktos noteiktos gadījumus un kārtību;

12.11. pļaut virzienā no lauka malām uz centru;

12.12. dedzināt sauso zāli ~~un niedres~~;

12.13. lietot ūdensputnu medībās šāviņus, kas satur svinu;

12.14. no 31.marta līdz 1. septembrim veikt mežsaimniecisko darbību, izņemot meža ugunsdrošības pasākumus, meža atjaunošanu ar rokas darbarīkiem un bīstamo koku (koku, kas apdraud cilvēku dzīvību un veselību, tuvumā esošās ēkas vai infrastruktūras objektus) ciršanu un novākšanu;

12.15. atzarot augošus kokus mežaudzēs, izņemot koku atzarošanu skatu punktu ierīkošanai un uzturēšanai, kā arī satiksmes drošībai uz vispārējās lietošanas ceļiem;

12.16. cirst nokaltušus kokus un izvākt kritušus kokus, kritalas vai to daļas, kuru diametrs resnākajā vietā ir lielāks par 25 cm, izņemot bīstamo koku novākšanu;

12.17. ierīkot savvaļas augu, sēņu un dzīvnieku, kā arī to produktu pārdošanas un iepirkšanas punktus;

12.18. izmantot speciālas vākšanas palīgierīces savvaļas ogu ~~un sēņu~~ lasīšanā;

12.19. uzstādīt vēja ģeneratorus;

12.20. sadalīt zemes īpašumus zemes vienībās, kas mazākas par 10 hektāriem;

## II.Regulējamā režīma zona

13. **Regulējamā režīma zona izveidota, lai aizsargātu esošo mikroliegumu platības, Latvijas un Eiropas savienības nozīmes īpaši aizsargājamās meža biotopus, dabiskā meža biotopus un īpaši aizsargājamo meža sugu dzīvotnes.**

14. Regulējama režīma zonā ir aizliegta jebkāda saimnieciskā un cita veida darbība izņemot šādas darbības:

14.1. teritorijas apmeklēšana, lai to apsargātu un kontrolētu aizsardzības režīma ievērošanu;

14.2. zinātnisko pētījumu veikšana;

14.3. vides monitoringa veikšana;

14.4. meža ugunsdrošības pasākumu īstenošana, cilvēku glābšana un meklēšana;

14.5. dabas aizsardzības plānā paredzēto pasākumu īstenošana, kas nepieciešami ekosistēmu, īpaši aizsargājamo sugu un biotopu aizsardzībai un saglabāšanai, ja tie saskaņoti ar reģionālo vides pārvaldi;

14.6. teritorijas apmeklēšana pa saskaņā ar 7.1. punkta nosacījumiem izveidotām tūrisma takām un Pededzi;

14.7. makšķerēšana, savvaļas sēņu un ogu lasīšana personiskām vajadzībām.

### **III. Dabas lieguma zona**

15. Dabas lieguma zona izveidota, lai, pieļaujot ekstensīvu saimniecisko darbību, saglabātu īpaši aizsargājamās sugas un biotopus ārpus meža zemēm un meža zemēs, kuras neietilpst regulējamā režīma zonā.

16. Dabas lieguma zonā aizliegts:

16.1. veikt jebkādas darbības, par kurām saskaņā ar šo noteikumu 5. punktu pieņemts lēmums, ka tām ir vai var būt:

16.1.1. būtiska negatīva ietekme uz dabiskajiem biotopiem, savvaļas dzīvnieku, augu un sēņu sugām un to dzīvotnēm vai savvaļas dzīvnieku populāciju vairošanos, atpūtu un barošanos, kā arī pulcēšanos migrācijas periodā;

16.1.2. negatīva ietekme uz īpaši aizsargājamiem biotopiem, īpaši aizsargājamām sugām un to dzīvotnēm;

16.2. veikt darbības, kas izraisa augsnes eroziju;

16.3. veikt zemes transformāciju, izņemot zemes transformāciju īpaši aizsargājamo biotopu atjaunošanai šo noteikumu 4. pielikumā norādītajās vietās vai vietās, kur to iespējams veikt saskaņā ar nozares eksperta slēdzienu;

16.4. ieaudzēt mežu lauksaimniecības zemēs;

16.5. bojāt vai iznīcināt (arī uzarot vai kultivējot) meža pļavas, lauces un pļavas, tai skaitā palieņu, terašu, parkveida pļavas, izņemot esošās medijamo dzīvnieku piebarošanas lauces, kas norādītas šo noteikumu 1. pielikumā;

16.6. kurināt ugunsiskus ārpus īpaši norādītām vai speciāli ierīkotām vietām atbilstoši šo noteikumu 1. pielikumam, izņemot ugunsiskus ciršanas atlieku sadedzināšanai atbilstoši meža apsaimniekošanu regulējošajiem normatīvajiem aktiem;

16.7. *cirst kokus galvenajā cirtē;*

16.8. *cirst kokus kopšanas cirtē, ja valdaudzes vecums pārsniedz:*

16.8.1. *priežu un ozolu audzēm – 60 gadus;*

16.8.2. *egļu, bērzu, melnalkšņu, ošu un liepu audzēm – 50 gadus;*

16.8.3. *apšu audzēm - 30 gadus;*

16.9. *cirst vai citādi iznīcināt jebkura vecuma atsevišķi augošus ozolus un aizvākt un iznīcināt to nokritušos zarus, izņemot bīstamo koku novākšanu;*

16.10. *cirst gobas, kļavas, ozolus, ošus, kā arī dobumainus kokus;*

16.11. *bez rakstiskas saskaņošanas ar aizsargājamās teritorijas administrāciju vai, ja tādas nav, ar reģionālo vides pārvaldi:*

16.11.1. *organizēt brīvā dabā masu sporta, izklaides un atpūtas pasākumus, kuros piedalās vairāk nekā 50 cilvēku;*

16.11.2. *veikt ceļu (arī sliežu ceļu), inženierkomunikāciju un citu inženierbūvju restaurāciju, renovāciju vai rekonstrukciju;*

16.11.3. *ierīkot nometnes ārpus īpaši norādītām vietām;*

16.11.4. *vākt dabas materiālus kolekcijām;*

16.11.5. *veikt arheoloģiskās izpētes darbus.*

17. *Veicot kopšanas cirti:*

17.1. *audzēm virs 30 gadiem treilēšanas ceļi nedrīkst pārsniegt 12 % no meža nogabala platības;*

17.2. *minimālais šķērslaukums palielināms par 20 %;*

17.3. *mistrotās audzēs, kurās vienas koku sugas īpatsvars ir 70% un lielāks, saglabājams platlapju piemistrojums – ozoli, liepas, gobas un oši.*

18. *Dabas lieguma zonā 1. pielikumā norādītajās vietās pieļaujams ierīkot jaunas iežogotas savvaļas dzīvnieku sugu brīvdabas audzētavas, ja tiek ievēroti sekojoši nosacījumi:*

18.1. *dzīvnieku blīvums nepārsniedzot 1 dzīvnieku vienību uz hektāru;*

18.2. *ir nodrošināts nepārtraukts veģetācijas un ornitofaunas stāvokļa monitorings.*

19. *Ierīkojot 18.punktā minētās savvaļas dzīvnieku brīvdabas audzētavas, tajās ir atļauts ierīkot dzīvnieku dzirdināšanas vietas saskaņā ar dabas aizsardzības plāna norādēm.*

20. *Ja 18.2.punktā minētā monitoringa dati uzrāda, ka noganīšanas intensitāte ir nepietiekoša, ir pieļaujama dzīvnieku vienības uz hektāru pakāpeniska palielināšana, bet ne vairāk kā 7 dzīvnieku vienības uz hektāru.*



#### IV. Neitrālā zona

21. *Neitrālā zona ir izveidota, lai nodrošinātu pārējās teritorijas ilgtspējīgu saimniecisko izmantošanu un attīstību. Neitrālajā zonā ir iekļauti tūrumi, atmatas, pagalmi un esošas individuālās apbūves teritorijas.*

22. Dabas lieguma neitrālajā zonā ir pieļaujama zemes transformācija.

23. Būvniecība neitrālajā zonā pieļaujama:

23.1. uz esošiem pamatiem;

23.2. pie esošām viensētu robežām.

#### III 4.2. IETEICAMĀIS DABAS LIEGUMA FUNKCIONĀLAIS ZONĒJUMS

Ņemot vērā dabas lieguma vērtības, to izvietojumu teritorijā un to uzturēšanai nepieciešamos apsaimniekošanas pasākumus, dabas lieguma teritorijā ir nodalītas trīs funkcionālās zonas:

1. *regulējamā režīma zona,*
2. *dabas lieguma zona un*
3. *neitrālā zona.*

**Regulējamā režīma zonā** (2119 ha) ietilpst esošie mikroliegumi, dabiskā meža biotopi, aizsargājamie meža biotopi, augu, putnu un bezmugurkaulnieku sugu atradnes meža zemēs. Regulējamā režīma zonā ir aizliegta jebkāda saimnieciskā darbība, izņemot kvartālstīgu uzturēšanu un meža ugunsdrošības pasākumu veikšanu.

**Dabas lieguma zonā** (2237 ha) ir iekļauti lieguma pļavu biotopi un visi pārējie meži, kuri neietilpst regulējamā režīma zonā. Pļavu biotopiem to uzturēšanai ir nepieciešama apsaimniekošana (ganīšana un / vai pļaušana), savukārt mežos ir pieļaujamas kopšanas cirtes laika posmā no 1. septembra līdz 31. martam.

**Neitrālā zona** (310 ha) ietver pagalmus, piemājas dārzus, tūrumus un atmatas. Neitrālajā zonā ir atļauta saimnieciskā darbība ar minimāliem aprobežojumiem, kā arī zemes transformācija.

### III 5. INFORMĀCIJAS AVOTI

#### *literatūra*

- Biotopu rokasgrāmata, 2004. Rīga, 160 lpp.
- Dabas aizsardzības plāns Latvijai, *WWF project 4568: Conservation plan for Latvia. Final report*, 1992. Rīga: LU Ekoloģiskais centrs, 141.
- G. Vāveriņš 1999. Dabas lieguma „Pededzes lejtece” dabas aizsardzības plāns (saīsinātais variants). Ļaudona. 20 lpp.
- Kabucis I. 1995. Ģeobotāniskā rajonēšana. – Latvijas daba. Enciklopēdija. 2. sēj. Rīga, Latvijas enciklopēdija.
- Kalniņa A. 1995. Klimatiskā rajonēšana. – Latvijas daba. Enciklopēdija. 2. sēj. Rīga, Latvijas enciklopēdija, 245. lpp.
- Nikodemus O., Krūmiņš R., Zvaigzne E. 1998. Augšņu karte. – Latvijas daba. Enciklopēdija. 6. sēj. Rīga, Preses nams.
- Nikodemus O. 1998. FAO augšņu klasifikācija. – Latvijas daba. Enciklopēdija. 6. sēj. Rīga, Preses nams, 401. lpp.
- Nikodemus O., Krūmiņš R., Ozoliņa I. 1998. Augšņu karte (FAO klasifikācija). – Latvijas daba. Enciklopēdija. 6. sēj. Rīga, Preses nams.
- Pastors A. 1995. Hidroloģiskā rajonēšana. – Latvijas daba. Enciklopēdija. 2. sēj. Rīga, Latvijas enciklopēdija, 148.-151. lpp.
- Ramans K., Zelčs V. 1995. Fizioģeogrāfiskā rajonēšana. – Latvijas daba. Enciklopēdija. 2. sēj. Rīga, Latvijas enciklopēdija, 74.-76 lpp.

#### *citi informācijas avoti*

- Projekta **“Latvijas īpaši aizsargājamo teritoriju sistēmas saskaņošana ar EMERALD/NATURA 2000 aizsargājamo teritoriju tīklu”** lauka darba anketas. Projekta norises laiks 2001-2003. gads, izpildītājs Latvijas Dabas fonds, finansētājs *DANCEE*.
- LIFE-Daba projekta „Latvijas palieņu pļavu atjaunošana ES prioritāro sugu un biotopu saglabāšanai” materiāli & anketas
- LVĢMA atzinums par Jaunannas HES atjaunošanu
- The study on environmental management plan for Lubana wetland complex. Final report. Nippon Koei Co., ltd., Kokusai kogyo co., ltd., december 2000, I-IV volume (Japan international cooperation agency, Ministry of environmental protection and regional development, Rezekne regional environmental board, Rezekne district council, The republic of Latvia)
- Tehniskais projekts “Madonas Indrānu Pededzes caurteka – regulators uz Pededzes” izstrādāja valsts SIA “Meliorprojekts” Hidrotehnisko būvju grupa, J.Puriņa un L.Elksnes vadībā. 2006. gads.

#### *interneta adreses*

[www.dap.gov.lv](http://www.dap.gov.lv)  
[www.lvgma.gov.lv](http://www.lvgma.gov.lv)  
[www.latvijasdaba.lv](http://www.latvijasdaba.lv)

## **PIELIKUMS**

### ***Pielikumu saraksts***

#### **1. SABIEDRĪBAS INFORMĒŠANA UN PLĀNA IZSTRĀDES PROCESS**

- 1.1. 30.03.2006. informatīvās sēdes protokols
- 1.2. 31.03.2006. informatīvās sēdes protokols
- 1.3. 03.05.2006. darba grupas sanāksmes protokols
- 1.4. 08.08.2006. uzraudzības grupas sēdes protokols
- 1.5. 05.04.2007. uzraudzības grupas sēdes protokols
- 1.6. 17.04.2007. uzraudzības grupas sēdes protokols
- 1.7. plāna 1. redakcijas sabiedriskās apspriešanas (08.05.2007.) pārskats
  - 1.7.1. sabiedrības informēšana
  - 1.7.2. plāna 1. redakcijas sabiedriskās apspriešanas protokols
  - 1.7.3. saņemtie priekšlikumi par plāna 1. redakciju
- 1.8. Indrānu, Daukstu, Stradu un Rugāju pagastu pašvaldību sēžu protokola izrakstu kopijas
- 1.9. 02.08.2007. uzraudzības grupas sēdes protokols un tā pielikums

#### **2. TERITORIJAS APRAKSTS**

- 2.1. Dabas lieguma robežas shēma un lūzumpunktu robežpunktu koordinātas
- 2.2. Zemes īpašumi dabas liegumā "Pededzes lejtece", tabula
- 2.3. Zemes īpašumu veidu karte
- 2.4. Zemes lietošanas veidu karte
- 2.5. Hidroloģija
  - 2.5.1. Plānotās caurtekas-regulatora konspektīvs apraksts
  - 2.5.2. LAD Aiviekstes .meliorācijas sistēmu valsts pārvaldes atzinums
  - 2.5.3. LAD Ziemeļaustrumu reģionālās lauksaimniecības pārvaldes atzinums
- 2.6. Augšņu grupas (*FAO* klasifikācija)

#### **3. BIOĻOĢISKAIS APRAKSTS**

- 3.1. Mežaudžu plāns, karte
- 3.2. Aizsargājамie biotopi, karte
- 3.3. Retās un īpaši aizsargājamās sūnu, ķērpju un sēņu sugas, tabula
- 3.4. Retās un īpaši aizsargājamās vaskulāro augu sugas, tabula
- 3.5. Retās un īpaši aizsargājamās bezmugurkaulnieku sugas, tabula
- 3.6. Retās un īpaši aizsargājamās putnu sugas, tabula
- 3.7. Retās un īpaši aizsargājamās zīdītāju un zivju sugas, tabula
- 3.8. Retās un īpaši aizsargājamās augu un dzīvnieku sugas, karte

#### **4. PLĀNOTIE PASĀKUMI**

- 4.1. Apsaimniekošanas pasākumi, karte
- 4.2. Esošie un plānotie infrastruktūras elementi, karte

#### **5. ZONĒJUMS**

- 5.1. Lieguma zonējums, karte