

FINANSĒTĀJS: LATVIJAS VIDES AIZSARDZĪBAS
FONDA ADMINISTRĀCIJA
PASŪTĪTĀJS: LIEPĀJAS PILSĒTAS DOME



DABAS AIZSARDZĪBAS PLĀNS

DABAS LIEGUMS „LIEPĀJAS EZERS”: 2.SĒJUMS

RĪGA
2008

IZPILDĪTĀJS: SIA GRONTMIJ/CARL BRO

**NATURA 2000 VIETA: DABAS LIEGUMS
“LIEPĀJAS EZERS”**

DABAS AIZSARDZĪBAS PLĀNS

**2. SĒJUMS: UZRAUDZĪBAS GRUPAS
SANĀKSMJU PROTOKOLI UN UZ TO
ATTIECINĀMĀ SARAKSTE**

LIEPĀJAS RAJONS

LIEPĀJAS PILSĒTAS DOME

GROBIŅAS PAGASTA PADOME

NĪCAS PAGASTA PADOME

OTANĶU PAGASTA PADOME

PLĀNS IZSTRĀDĀTS LAIKA POSMAM

NO 2008. GADA LĪDZ 2017. GADAM

IZSTRĀDĀTĀJS: SIA “GRONTMIJ/CARL BRO”

PROJEKTA VADĪTĀJS: LORETA URTĀNE

RĪGĀ, 2008

SATURS

II - SANĀKSMJU PROTOKOLI UN UZ TO ATTIECINĀMĀ SARAKSTE

| | |
|--|----|
| Pielikums 1: Informatīvā sanāksme..... | 4 |
| Pielikums 2: Uzraudzības grupas sanāksme - 1 | 7 |
| Pielikums 3: Uzraudzības grupas sanāksme - 2 | 11 |
| Pielikums 4: Uzraudzības grupas sanāksme - 3 | 18 |
| Pielikums 5: Sabiedriskās apspriešanas sanāksmes (11.03.2008) protokols..... | 29 |
| Pielikums 6: Pārskats par dabas lieguma „Liepājas ezers” dabas aizsardzības plāna labojumiem pēc 1.sabiedriskās apspriešanas sēdes (11.03.2008.) | 44 |
| Pielikums 7: Uzraudzības grupas sanāksme - 4 | 53 |
| Pielikums 8: Sabiedriskās apspriešanas sanāksmju (26.05.2008) protokoli | 62 |
| Pielikums 9: Uzraudzības grupas sanāksme - 5 | 69 |
| Pielikums 10. Plānam pievienotie dokumenti | 74 |

Pielikums 1: Informatīvā sanāksme

**Informatīvās sanāksmes par dabas aizsardzības plāna izstrādi dabas liegumam
“Liepājas ezers” protokols**

Sanāksmes vieta: Liepājas pilsētas dome, Rožu iela 6, Liepāja

Sanāksmes datums un laiks: 2006. gada 2. novembris, plkst. 11:00

Sanāksmes dalībnieki:

Dace Liepniece - Liepājas domes Vides nodaļas vadītāja ;
Gunta Zaldeniece - Liepājas domes vides nodaļas vides pārvaldības speciāliste;
Zane Viņķele - Liepājas domes vides nodaļas ainavu arhitekte;
Maruta Kaminska – Liepājas reģionālas vides pārvaldes dabas aizsardzības daļas vadītāja;
Anda Vaidele – Otaņķu pagasta padomes priekšsēdētāja;
Anna Viņķele - Grobiņas pagasta deputāte;
Ēvalds Urtāns - biedrības "Liepājas ezeri" izpilddirektors;
Andris Bērents - Grobiņas mežniecības mežzinis;
Monika Jansone - VMD Liepājas virsmežniecības inženiere vides aizsardzības jautājumos;
Solvita Kūla – laikraksts „Kurzemes vārds”;
Zinaīda Sobole – laikraksts „Kurzemes vārds”;
Maija Džeriņa – Liepājas iedzīvotāja;
Edvīns Porčīks – Liepājas iedzīvotājs;
Jānis Skabarnieks – Liepājas iedzīvotājs;
Madara Ozoliņa, Dabas aizsardzības pārvaldes Sugu un biotopu daļas pārvaldes vecākā referente;
Loreta Urtāne, SIA “Carl Bro” valdes locekle, dabas aizsardzības plāna dabas liegumam “Liepājas ezers” izstrādātājs;
Kristīne Menkovska, SIA “Carl Bro” projektu koordinatore, protokolētājs.

Sanāksmes vadītājs -Madara Ozoliņa, Dabas aizsardzības pārvaldes Sugu un biotopu daļas pārvaldes vecākā referente

Darba kārtībā:

- Dabas aizsardzības pārvaldes informācija par dabas aizsardzības plāna izstrādes procesu,
- Plāna izstrādātāja apkopojums par teritorijas vērtībām un īpatnībām,
- Diskusija.

I. Dabas aizsardzības pārvaldes Sugu un biotopu daļas pārvaldes vecākā referente Madara Ozoliņa prezentē dabas aizsardzības plāna izstrādes etapus un tajā iesaistīto institūciju funkcijas.

Projekta vadītāja SIA “Carl Bro” valdes locekle Loreta Urtāne informē par plāna izstrādes uzsākšanu, par laikposmu, kurā paredzēts izstrādāt plānu, plānotajiem pētījumiem, kā arī prezentē vispārīgu informāciju par aizsargājamo teritoriju, tās nodibināšanas mērķi, īpaši aizsargājamiem biotopiem un sugām.

II. Diskusija:

A.Vaidele: jautā par dabas aizsardzības plāna (DAP) izstrādes gala termiņu.

L.Urtāne: informē, ka DAP Liepājas ezeram tiks iekļauts Dabas aizsardzības pārvaldes nākamā gada darba plānā. Tiek ziņots, ka līdz 2007. gada martam tiks veikts kartogrāfiskā materiāla apkopojums un pavasarī tiks veikti papildus pētījumi.

A. Bērents: jautā par to, kuras dabas vērtības tiks ņemtas par pamatu, izstrādājot DAP.

L.Urtāne: skaidro, ka jebkuras dabas vērtības – nozīmīgie augu, putnu, ezeru u.c. biotopi – tiek ņemtas vērā DAP izstrādes laikā.

E.Urtāns: ierosina izvērtēt topošā apvedceļa ietekmi uz dabas liegumu.

A.Viņķele: norāda uz pļavu aizaugšanas problēmu, kas noved pie bioloģisko vērtību izzušanas un ierosina iekļaut DAP kā vienu no apsaimniekošanas pasākumiem pļavu tradicionālo apsaimniekošanas veidu – ganību ierīkošanu.

M.Kaminska: jautā par to, kā plānots apsaimniekot nacionālās nozīmes polderu zemes Otaņķu un Nīcas pagastos.

L.Urtāne: atbild, ka DAP izstrādātāju uzdevums ir novērtēt dabas vērtības. Tāpēc polderu zemju izmantošana tiks vērtēta no dabas aizsardzības un aizsargājamo sugu/biotopu saglabāšanas viedokļa. .

E.Urtāns: jautā vai biedrība „Liepājas ezeri” un „Liepājas ezera zvejnieku apvienība” var piedalīties DAP Uzraudzības grupā.

M.Ozoliņa: skaidro, ka pēc likuma NVO arī var iesaistīties Uzraudzības grupā. Rīkojums par uzraudzības grupas dalībniekiem tiks apstiprināts mēneša laikā.

M.Džeriņa: norāda uz to, ka Liepājas ezerā plāno iebūvēt pārāk daudz laipu, kā arī uz nevajadzīgo centrālās ielas paplašināšanu un jautā, vai šī situācija tiks pētīta.

L.Urtāne: apstiprina, ka šie jautājumi tiešā veidā ietekmē DAP izstrādi. Ja minētie objekti atrodas lieguma zonas teritorijā, tad uz tiem attiecas daudzi ierobežojumi un aizliegumi. Šie jautājumi tiks risināti, ņemot vērā teritorijā esošos biotopus, kā arī īpašumtiesības konkrētajos apgabalos.

A.Viņķele: norāda uz nesankcionētu un pārāk lielu ūdens ņemšanas no ezera vietu skaitu.

E.Urtāns: informē, ka pašlaik Zemkopības ministrija kopā ar speciālistiem no Holandes strādā pie polderdambju atjaunošanas projekta. Viņš arī vērš uzmanību uz slikto ūdeņu apmaiņu starp Ālandas upi un Liepājas ezeru, kā arī uz vēsturisko ezera piesārņoju notekūdeņu novadīšanas dēļ.

E.Urtāns: ierosina, ka ir nepieciešams ierīkot ūdens kvalitātes monitoringa posteņus pie ezera. Viņš arī norāda uz to, ka uz un pie ezera uzturas diezgan daudz cilvēku – rajonā ir ap 1000 airu laivām, ir ļoti daudzi makšķernieku. Ja aizliegumus uzlikt nevar, jāīsteno izglītojošie pasākumi.

L.Urtāne: apstiprina, ka slodžu regulēšana ir viens no DAP izstrādātāju uzdevumiem.

Protokolēja: Kristīne Menkovska, SIA “Carl Bro”
Projektu koordinatore

Pielikums 2: Uzraudzības grupas sanāksme - 1

Uzraudzības grupas sanāksmes par dabas aizsardzības plāna izstrādi dabas liegumam „Liepājas ezers” protokols (26.02.2007.)

Sanāksmes vieta: *Liepājā, Rožu ielā 6, Liepājas pilsētas domes ēkā*

Sanāksmes datums un laiks: *2007. gada 26. februāris, plkst. 11.00*

Sanāksmes dalībnieki:

1. Loreta Urtāne - SIA „Carl Bro”- projekta realizētāja.
2. Ilze Bērziņa –protokolētāja.
3. Dace Liepniece - Liepājas dome, Vides daļas vadītāja.
4. Maruta Kaminska - Valsts vides dienests, Liepājas reģionālās vides pārvaldes Dabas aizsardzības daļas vadītāja.
5. Andris Berents - Valsts meža dienests, Liepājas virsmežniecības Grobiņas mežniecības mežzinis.
6. Aivars Priedols - Grobiņas pagasta padomes priekšsēdētājs.
7. Anda Veidele - Otaņķu pagasta padomes priekšsēdētāja.
8. Ēvalds Urtāns - Biedrības „Liepājas ezeri” izpilddirektors.
9. Edvīns Porciķis - Sporta kluba „Mednieki” valdes loceklis.
10. Maija Džeriņa – privātpašniece.
11. Solvita Kūla - privātpašniece.
12. Tālvāldis Deklavs - Biedrības „Liepājas ezeri” valdes priekšsēdētājs.
13. Aigars Štāls – Liepājas dome.

Sanāksmi vada: Loreta Urtāne - SIA „Carl Bro”- projekta realizētāja

Projekta vadītāja SIA „Carl Bro” valdes locekle Loreta Urtāne atvainojas Dabas aizsardzības pārvaldes vārdā par to, ka tehnisku iemeslu dēļ nevarēja ierasties un novadīt uzraudzības grupas sanāksmi kā to paredz 2006. gada 28. marta MK noteikumos Nr. 234 noteiktā procedūra.

DAP izstrādātāji sanāksmes sākumā informē sanāksmes dalībniekus par teritorijas apsekošanas rezultātiem un teritorijas izpētes līmeni, kā arī prezentē kopējo progresu DAP izstrādē, uzsverot, ka Liepājas ezeram kā publiskajam ezeram ir ļoti svarīgi noteikt lieguma vērtības un sabalansēt ezera izmantošanu ar šo vērtību saglabāšanu.

Sekojošs kopsavilkums par teritorijas izpētes līmeni un DAP izstrādes laikā veicamajiem uzdevumiem tika prezentēts UG dalībniekiem:

- Flora – samērā plaši pētījumi par ilgu laika periodu. DAP izstrādes laikā galvenā uzmanība tiks veltīta sugu izplatības analīzei un kartogrāfiskā materiāla sagatavošanai.
- Putni - samērā plaši pētījumi par ilgu laika periodu. Pamatojoties uz sastopamo sugu sastāvu ir izstrādāti priekšlikumi ezera zonējumam un noteiktas putnu aizsardzības prioritātes. Zonējuma priekšlikumi attiecas tikai uz Liepājas pilsētas teritorijas daļu. *DAP izstrādes laikā galvenā uzmanība tiks veltīta pārējās ezera daļas apsekojumam, putnu aizsardzības prioritāšu noteikšanai un zonējuma izstrādei.*
- Zīdītāji, bezmugurkaulnieki, rāpuļi, abinieki – ir identificētas īpaši aizsargājamās sugas. *DAP tiks iestrādāti pasākumi šo aizsardzībai.*

- **Biotopi** – novērtējums līdz šim veikts tikai sugu aprakstīšanas nolūkā. DAP izstrādes laikā galvenā uzmanība tiks veltīta detalizētam biotopu apsekojumam un analīzei, kartogrāfiskā materiāla sagatavošanai.

Sekojošs kopsavilkums par identificētajām problēmām tika prezentēts UG dalībniekiem:

- Ezera publiskais statuss ir pretrunā ar ezera aizsardzības statusu;
- Sarkanā metalurga dambis;
- Ūdens apmaiņas un aizauguma problēmas Bārtas ietekā;
- 70% piekrastes aizņem polderu sistēmas, uz 30% liela antropogēnā slodze;
- Samazinājušās tās sugas, kurām labus augšanas apstākļus nodrošina pļavu apsaimniekošana;
- No polderiem brīvās piekrastes daļas aizaug ar krūmiem;
- Ievērojami samazinājusies orhideju izplatība ezera piekrastes pļavās;
- Atsevišķos literatūras avotos (arī Dabas aizsardzības pārvaldes mājas lapā) nepareizi ir novērtētas ezera vērtības. Ezera tips – ezers ir lagūnas tipa ezers nevis mezotrofs ezers

UG dalībnieki piekrīt identificētajām problēmām un pieņem DAP izstrādātāju priekšlikumus par DAP izstrādes laikā veicamajiem uzdevumiem.

DAP izstrādātāji aicina pašvaldību pārstāvjus atsūtīt pagastu teritorijas plānojumus (pieejams ir tikai Liepājas pilsētas teritorijas plānojums) un mežierīcības pārstāvjus sarūpēt informāciju par mežiem.

Diskusija:

Aivars Priedols: Grobiņas pagasta teritorijas plānojums tiks atsūtīts pa e-pastu.

Anda Veidele: Otaņķu pagasta plānojums ir nepilnīgs un vides pārskats netiek prasīts.

Loreta Urtāne: Vai kāds ir informēts par Nīcas pagastu?

Aivars Priedols un Anda Veidele: cik mums zināms, tad Nīcai arī vēl nav pilnībā izstrādāts. Šeit varētu būt problēmas kopīga risinājuma veidošanā, jo pagasta priekšsēdētājs balstās uz viena likuma pantu, kurš nosaka, ka DAP ir tikai ieteikuma raksturs.

Ēvalds Urtāns: 1999. un 2005.gada pētījumi, attiecībā uz zivju resursiem, ir labi un tos var izmantot plāna izstrādē un jāatceras, ka bez speciālas atļaujas nedrīkst veikt nekādus pētījumus par zivīm. Jāpievērš uzmanība Ālandes upes ietekas rajonā esošajai problēmai – applūšanai, kas radusies cilvēku darbības rezultātā un vai ezera aizauguši DA daļa nav ietekmējusi esošo sugu sastāvu un, piemēram, putnu pārceļšanos uz citurieni.

Tālvaldis Deklans – Es arī esmu noraizējies par ezera aizaugšanu pie dambja un ezera lejas daļā.

Aivars Priedols: Runājot par pirms 2 gadiem veikto pētījumu Vītiņu pļavās, iespējams, tas bija Pasauls dabas fonda veiktais pētījums un es varēšu aizsūtīt mūsu rīcībā esošo materiālu.

Ēvalds Urtāns: kad tiks uzsākti teritorijas apsekojumi un biotopu pētījumi?

Loreta Urtāne: viss ir atkarīgs no tā, kāds būs pavasaris.

Dabas aizsardzības plāns
Dabas liegums „LIEPAJAS EZERS”: 2. sējums

Ēvalds Urtāns: Mēs zinām, ka zveja ir licencēta un pieklūt ezeram var no dažādām vietām un daudziem ir vēlme kaut ko būvēt ezera krastā. Kā to varētu risināt?

Loreta Urtāne: Te būs jāplāno teritorijas apmeklējuma regulēšanas pasākumi.

Andris Berents: –Vai zvejas tīkli neietekmē ezera kvalitāti?

Loreta Urtāne: Uztaisīsim ezera veģētācijas karti, lai redzētu, kur var ietekmēt un kur nē. Vai kāds no klātesošajiem varētu sniegt informāciju par sapropēja ieguvī?

Tālvāldis Deklavs: Diezgan sen atpakaļ bija iecere, bet pasākumu atcēla, jo ievāktajā materiālā bija pārāk daudz metāla.

Dace Liepniece: ir domāts par šo jautājumu, bet reāli iegūts nekas nav.

Andris Berents: Durbē kāds mēģināja darboties šajā jomā.

Tālvāldis Deklavs: Nevajadzētu aizmirst par esošajām laivu piestātnēm, jo šobrīd ir pierēģistrētas apmēram 1500 laivas un neapiet viņu vēlmes.

Loreta Urtāne: Kā izejas identifikators varētu kalpot 1 laiva uz 5 ha.

Tālvāldis Deklavs: Vislielākais laivu blīvums ir kādas pāris reizes gadā - 1. maijā un pīļu medību atklāšanas pirmajās dienās.

Dace Liepniece: Es gribētu jautāt par gulbjiem. Vai tas, ka tie ir tik ļoti savairojušies, nerada citas problēmas, proti, citas sugas pārceļas, izzūd kādas augu sugas.

Loreta Urtāne: Šī jautājuma risināšanai tiks piesaistīts ornitologs.

Loreta Urtāne: Būtu nepieciešamas no pagastiem iegūt uz zemes kadastru attiecināmu informāciju, kā arī mežu taksācijas aprakstus.

Andris Berents: Grobiņas teritorijā mežu ir maz, Nīcas mežniecībā vairāk, Otaņķu pagastā informācijai vajadzētu būt pagastā. Kas attiecas uz koku sugām, tad pārsvarā ir bērzu un alkšņu audzes, kas veidojušās no tā, ka šīs teritorijas netika apsaimniekotas.

Protokolēja:

Ilze Bērziņa

SIA Carl Bro, DAP izstrādes projekta koordinatore

Pielikums 3: Uzraudzības grupas sanāksme - 2

Uzraudzības grupas 2. sanāksmes par dabas aizsardzības plāna izstrādi dabas liegumam „Liepājas ezers” protokols (21.11.2007.)

Sanāksmes vieta: *Liepājā, Rožu ielā 6, Liepājas pilsētas domes ēkā*

Sanāksmes datums un laiks: *2007. gada 21. novembris, plkst. 12.00*

Sanāksmes dalībnieki:

1. Andris Berents - Valsts meža dienests, Liepājas virsmežniecības Grobiņas mežniecības mežzinis.
2. Sindra Elksne - Dabas aizsardzības pārvalde.
3. Anda Veidele - Otaņķu pagasta padomes priekšsēdētāja.
4. Tālvāldis Deklavs - Biedrības „Liepājas ezeri” valdes priekšsēdētājs.
5. Dace Liepniece - Liepājas dome, Vides daļas vadītāja
6. Jānis Kokainis - Biedrība „Liepājas rajona zvejnieku apvienība”.
7. Ēvalds Urtāns - Biedrības „Liepājas ezeri” izpilddirektors.
8. Edvīns Porciks - Sporta kluba „Mednieki” valdes loceklis.
9. Anna Viņķele - Grobiņas pagasta padome.
10. Alda Damberga - Liepājas domes vides nodaļas ainavu arhitekte.
11. Loreta Urtāne - SIA “Carl Bro” valdes locekle, dabas aizsardzības plāna dabas liegumam “Liepājas ezers” izstrādātājs.

Sanāksmi vada: Sindra Elksne - Dabas aizsardzības pārvalde.

Sanāksmes darba kārtība:

- 1) DAP izstrādātāju ziņojums par DAP izstrādes gaitu;
- 2) Diskusija par identificētajām problēmām un DAP priekšlikumi to risināšanā;
- 3) Citi jautājumi

I. Dabas aizsardzības pārvaldes pārstāve Sindra Elksne atklāj sanāksmi un informē sanāksmes dalībniekus par DAP izstrādes procedūru.

II. Projekta vadītāja SIA „Carl Bro” valdes locekle Loreta Urtāne īsumā informē sanāksmes dalībniekus par DAP izstrādes gaitu, līdz šim paveikto teritorijas apsekošanā. UG sanāksmes dalībnieki vienojas par sanāksmes darba kārtību.

III. Diskusija par identificētajām problēmām.

1) Loreta Urtāne: Ezers ir publiskais ezers. Viens no tā izmantošanas veidiem ir rūpnieciskā zveja un makšķerēšana. Ezera zivju resursi ir vidēji lieli.

Identificētā problēma: Limitēta tiek rūpnieciskā zveja (nosakot ķeršanas rīkus u.c.), makšķerēšanas licenču izdošana šobrīd netiek ierobežota un regulēta.

Piedāvātais risinājums: Ir nepieciešams ieviest laivu skaita regulēšanas mehānismu, tā lai kopējais laivu skaits uz ezeru būtu 1000 laivas, pie nosacījuma, ka ezerā vienlaicīgi atrodas ne vairāk kā 250 laivas.

Diskusija:

Ēvalds Urtāns: Šāds laivu skaita novērtējums atbilst reālajai situācijai. CSDD šobrīd ir reģistrētas aptuveni 900 laivas. Taču visas tās netiek izmantotas. Tāpat ezeru izmanto arī iebraucēji. Kā būs iespējams regulēt laivu skaitu ezerā?

Loreta Urtāne: vienīgais veids kā regulēt laivu skaitu ir noteikt, ka laivas ezerā var ielaist tikai no noteiktām vietām. Šāds mehānisms jau tiek izmantots apsaimniekojot citus

aizsargājamos ezerus. Ja laivas ezerā ielaidīs tikai no noteiktām vietām, ar laiku varēs uzsākt arī fizisku laivu uzskaiti.

- 2) Loreta Urtāne: Ezers ir caurtekošs ezers. Bārtas upe nosaka ezeram nepieciešamo ūdens apmaiņu režīmu, ir zivju migrācijas ceļš. Ezera potences ir pietiekams lašu un taimiņu migrācijai.

Identificētā problēma: Bārtas upes grīvas aizauguma ar makrofītiem dēļ, tiek ierobežota zivju migrācija.

Piedāvātais risinājums: Ir nepieciešams veikt zivju migrācijas ceļa atjaunošanu, paredzot augstāko ūdensaugu izplaušanu Bārtas upes grīvas rajonā.

DAP izstrādātāju ierosinājums par nepieciešamo apsaimniekošanas pasākumu tiek akceptēts.

- 3) Loreta Urtāne: Aizaugums ar ūdensaugiem dažādās ezera vietās svārstās no 20 līdz pat 80%. Kritisks aizauguma līmenis ir Bārtas upes grīvas rajonā.

Identificētā problēma: Bārtas upes grīvas aizauguma ar makrofītiem dēļ, tiek ierobežota ūdens apmaiņa, kā rezultātā tiek pastiprināti biogēnu elementu sedimentēšanās procesi un tiek intensificēti ezera eutrofikācijas procesi.

Piedāvātais risinājums: Ezera D daļā (Bārtas upes grīvā) ir nepieciešams regulēt aizaugumu ar augstākajiem ūdensaugiem.

Diskusija:

Otaņķu un Grobiņas pagastu vadītājas izsaka priekšlikumu, ka aizauguma regulēšana ir nepieciešama visām ezerā ietekošajām upēm, bet Ālandei vēl papildus ir nepieciešama zaru sanesumu tīrīšana.

- 4) Loreta Urtāne: Ezers ir publiskais ezers. Tā daļa atrodas blīvi apdzīvotā teritorijā – Liepājas pilsētā.

Identificētā problēma: Šobrīd netiek izmantots ezera rekreatīvais potenciāls. Ezerā nav publiskajam statusam atbilstoši attīstīta infrastruktūra - nav ierīkotas peldvietas.

Piedāvātais risinājums: ir nepieciešams labiekārtot ezera piekrastes daļu, to kombinējot ar sabiedrības izglītošanu.

DAP izstrādātāju iecere paredz, ka atpūtas vietā tiks izvietota informācija par dabas liegumā un plašākā apkārtnē sastopamajām dabas vērtībām, kā parka elementi tiks izveidoti biotopi, kuros demonstrēs retās un aizsargājamās sugas.

Diskusija:

Dace Liepniece: informē, ka Liepājas dome jau ir rakstījusi Liepājas RVP iesniegumu par iespēju sakārtot Vaiņodes ielai pieguļošo ezera piekrastes daļu un ierīkot peldvietu.

Loreta Urtāne: DAP izstrādātāji gribētu saņemt detalizētāku informāciju par šo Liepājas pilsētas ieceri un izvērtēt tās realizēšanas ieceri.

- 5) Loreta Urtāne: Teritorija atbilst dažādām nacionālām un starptautiskajām īpaši aizsargājamo teritoriju kategorijām – dabas liegums, Natura 2000, Eiropas Savienības nozīmes putniem nozīmīgas vieta, RAMSAR vieta.

Identificētā problēma: Dažādām starptautiskajām aizsargājamo teritoriju kategorijām atbilstošās platības sakrīt tikai par 94,3%. Atbilstoši VIDM lēmumam līdz 2010. gadam, tiks veikta putnu apdzīvoto biotopu papildus izpēte un precizēšana, lai

novērstu NATURA 2000 (= ar DL) un IBA teritoriju robežu nesakritību. Tas nozīmē, ka patreiz noteiktās dabas lieguma robežas (MK NOTEIKUMI 212 „NOTEIKUMI PAR DABAS LIEGUMIEM”; 15.06.1999) varētu tikt mainītas vai precizētas.

Piedāvātais risinājums: DAP problēma tiek identificēta un noteikta kā atsevišķs pasākums.

DAP izstrādātāju ierosinājums par nepieciešamo apsaimniekošanas pasākumu tiek akceptēts.

- 6) Loreta Urtāne: Polderu aizsargdambji atrodas neapmierinošā tehniskā stāvoklī. Polderētās platības nav iespējams racionāli izmantot.

Identificētā problēma: 2000. gadā izstrādātais ezera apsaimniekošanas plāns noteica, ka ir „nepieciešama polderu hidrobūvju un platību izpēte, lai izstrādātu priekšlikumus platību izmantošanai un polderu sistēmu nepieciešamai rekonstrukcijai”.

Piedāvātais risinājums: pasākums tiešā veidā nav attiecināms uz biotopu aizsardzību un apsaimniekošanu attiecināmajiem pasākumiem. DAP ir noteikts kādi nosacījumi ir jāņem vērā, lai pasākumu realizējot netiktu atstāta ietekme uz ezera un tā piekrastes daļas bioloģiskajām vērtībām.

DAP izstrādātāju ierosinājums par nepieciešamo apsaimniekošanas pasākumu tiek akceptēts.

- 7) Loreta Urtāne: Ārpus polderu sistēmas ezeram pieguļošajā zonā ir vērtīgas palienas pļavas.

Identificētā problēma: Platības lauksaimnieciski tiek izmantotas ļoti ekstensīvi. Teritorijas ir aizaugušas ar bērziem un krūmiem.

Piedāvātais risinājums: Ir nepieciešams noteikt uz pļavu apsaimniekošanu attiecināmus apsaimniekošanas pasākumus.

Diskusija:

Anna Viņķele: Zemju īpašnieki, kuru zemēs atrodas minētās pļavas jau realizē daļu no minētajiem pasākumiem. Taču viņiem ir problēmas ar maksājumu saņemšanu, jo lauksaimniecības atbalsta dienests uzskata, ka šis pasākums no ieskaitāms programmā, kura finansē bioloģiski vērtīgo zālāju apsaimniekošanu.

Loreta Urtāne: teorētiski šādai problēmai nevajadzētu būt, jo visi pļavu apsaimniekošanas pasākumi ir identificējami kā tādi, kuru rezultātā tiek nodrošināta bioloģiski vērtīgo zālāju saglabāšana. Lai DAP izstrādātāji varētu izvērtēt problēmu mums būtu jāsaņem detalizētāku informāciju, kas tieši tiek darīts un kāds ir LAD pamatojums naudu nemaksāt.

- 8) Loreta Urtāne: Liepājas ezers pieder seklo dzirdrūdēnu ezeru grupai. Atbilstoši normatīvajiem aktiem tam ir jāatbilst labai ekoloģiskai kvalitātei. (MK NOTEIKUMI NR. 858 "NOTEIKUMI PAR VIRSZEMES ŪDENSOBJEKTU TIPU RAKSTUROJUMU, KLASIFIKĀCIJU, KVĀLITĀTES KRITĒRIJIEM UN ANTROPOGĒNO SLODŽU NOTEIKŠANAS KĀRTĪBU"; 19.10.2004).

Identificētā problēma: Ezera R daļā konstatētas palielinātas biogēno elementu slodzes. Pēc kopējā fosfora rādītājiem ezera A piekraste lielākajā tās daļā atbilst labai ekoloģiskai kvalitātei, kamēr ezera R piekrastes daļa ir uzskatāma par piesārņotu.

Piedāvātais risinājums: ir nepieciešams veikt pasākumus, kas uzlabotu ūdens kvalitāti ezera R piekrastes daļā.

Pasākums ir kombinējams ar piekrastes labiekārtošanas, infrastruktūras izveides un izglītošanas pasākumiem.

Diskusija:

Ēvalds Urtāns: minētā ezera piekrastes daļa ir vēsturiski piesārņota tajā ilgstoši novadīto sadzīves notekūdeņu dēļ. Šobrīd piesārņojums ir izsēdies uz grunts un ir apaudzis ar augiem. Tāpēc manuprāt gruntis nešvadzētu kustināt, lai piesārņojumu neuzduļķotu.

Loreta Urtāne: DAP izstrādātāji izvērtēs iespēju izsmelt gruntis un izvērtēs iespējamo ietekmi uz ūdens kvalitāti.

9) Loreta Urtāne: Ezers ir biotops retām un aizsargājamām augu sugām.

Tas ir atlantijas laikmeta relikta - dižās aslapes un jūras najas atradnes vieta.

Identificētā problēma: Ierobežota ir dižās aslapes izplatība, ko ietekmējusi grāvju sistēma un polderu būve. Aslapes galvenokārt sastopamas vecajos, daļēji aizaugušajos grāvjos. Lielākas audzes veidojušās visslapjākajās vietās reljefa pazeminājumos.

Piedāvātais risinājums: pasākumi grāvju sistēmas sakārtošanai.

Identificētā problēma: Laba teritorijas pieejamība un tikai daļēji kontrolēta laivu plūsma pa ezeru, ezera izmantošana ar tam neatbilstošas jaudas braucamrīkiem ietekmē jūras najas augšanas apstākļus (tās tiek izrautas un apbērtas ar grunti u.c.)

Piedāvātais risinājums: Ir nepieciešams nodrošināt Latvijai reta ezeru tipa un tā biotopu saglabāšanai, kas ir pasākumu komplekss, kurš ietver gan pārvietošanās ar laivu ātruma ierobežojumu noteikšanu, gan aizliegumu ezerā izmantot ūdensmotociklus.

Diskusija:

Tālvaldis Deklavs: pasākums pats par sevi ir ļoti apsveicams, bet kādā veidā būs iespējams regulēt braukšanas ātrumu? Vai nav labāk noteikt laivu jaudu ierobežojumu?

Loreta Urtāne: Pēc būtības braukšanas ātruma un jaudas ierobežojums ir viens un tas pats. Praksē jaudas ierobežojums varētu radīt lielākas problēmas, ja laivas ar lielāku jaudu par noteikto ezerā jau atrodas. Mēs protams varam individuālajos noteikumos iekļaut abus rādītājus.

10) Loreta Urtāne: Ezeram ir publiskā ezera un aizsargājamās teritorijas statuss.

Identificētā problēma: Ezera statuss zināmā mērā ir pretrunā ar putniem nozīmīgas vietas statusu. Ezera rekreatīvo resursu izmantošana ne vienmēr ir sabalansēta ar ezera vērtību aizsardzību.

Piedāvātais risinājums: Ir nepieciešams regulēt ezera kā rekreatīvā resursa izmantošanu, kas ir pasākumu komplekss, kurš ietver - apmeklētāju plūsmas regulēšanu, izveidojot dabā iezīmētu laivu ceļus, funkcionālā zonējuma noteikšanu u.c.

Laivu ceļa iezīmēšanu ir iespējams kombinēt ar izglītošanas pasākumiem. Tas nodrošinās, ka ezerā netiek liegta publikas klātbūtne, bet tas tiks izmantots nekaitējot tā dabas vērtības.

DAP izstrādātāju iecere paredz izveidot dabas taku ar visām nepieciešamajām informatīvajām norādēm un stendiem, tā lai tā būtu izmantojama arī cilvēkiem ar kustību un redzes traucējumiem.

DAP izstrādātāju ierosinājums par nepieciešamo apsaimniekošanas pasākumu tiek akceptēts bez iebildumiem.

Identificētā problēma: Esošo ceļu struktūra ir noteikusi, ka lielākā teritorijas noslodze ir veidojusies ezera Z, ZR un ZA daļā. Teritorijā nav izveidota publiskajam statusam atbilstoši attīstīta infrastruktūra - nav uzstādītas tvirtnes atkritumu savākšanai. Ezera Z un ZA piekrastes un akvatorijas daļas ir piesārņotas ar sadzīves atkritumiem.

Piedāvātais risinājums: Ir nepieciešams labiekārtot ezera piekrastes daļu, to kombinējot ar sabiedrības izglītošanu.

DAP izstrādātāju ierosinājums par nepieciešamo apsaimniekošanas pasākumu tiek akceptēts bez iebildumiem.

Identificētā problēma: Atsevišķas DL ietilpstošās teritorijas daļas ir degradētas – Zirgu sala.

Piedāvātais risinājums: Ir nepieciešams labiekārtot DL teritoriju, to kombinējot ar sabiedrības izglītošanas pasākumiem.

Diskusija:

Dace Līepniece: Atbilstoši pašvaldības uz teritorijas attīstību attiecināmajām iecerēm, tiek plānots sakārtot un attīstīt šobrīd degradēto Zirgu salu un ierīkot tajā kanālu sistēmu.

Loreta Urtāne: Zirgu salas sakārtošana nav pretrunā ar dabas aizsardzības interesēm. Taču ne jebkurš tās plānotais izmantošanas veids atbilst putnu aizsardzības interesēm. DAP izstrādātāji izvērtēs pašvaldības ieceres un DAP tiks noteikti nosacījumi kādi ir jāņem vērā, lai pasākumu realizējot netiktu atstāta ietekme uz ezera un tā piekrastes daļas bioloģiskajām vērtībām.

Identificētā problēma: Agrāk izveidotais sarkanā metalurga dambis šobrīd netiek izmantots.

Piedāvātais risinājums: Ir nepieciešams labiekārtot DL teritoriju, to kombinējot ar sabiedrības izglītošanas pasākumiem.

DAP izstrādātāju iecere paredz, ka dambja apmeklējums tiks iekļauts dabas takas maršrutā. Lai novirzītu apmeklētāju slodzes no vērtīgajām dabas teritorijām tiek plānots, ka apmeklētāji šeit varēs iepazīties ar informāciju par Vītiņu pļāvām, kā arī aplūkot tās no dambja galā izbūvētā skatu torņa.

DAP izstrādātāju ierosinājums par nepieciešamo apsaimniekošanas pasākumu tiek akceptēts kā atbalstāms un tiek pieņemts bez iebildumiem.

- 11) Loreta Urtāne:** Dabas liegumā „Liepājas ezers” ir konstatēts liels Latvijai reto sugu skaits. Vītiņu pļavu kompleksā nozīmīgas platības aizņem reti pļavu biotopi, kas veidojušies augsnēs, kuras bagātas ar kaļķi.

Identificētā problēma: Pārtraucot teritorijai agrāk raksturīgo apsaimniekošanas veidu, ir samazinājies reto sugu blīvums augu sabiedrībās un to kopējās izplatības. Aizaugšana ar krūmiem no polderiem brīvajā ezera piekrastes daļā veicina

aizsargājamo pļavu biotopu un tiem raksturīgo īpaši aizsargājamo augu sugu izzušanu.

Piedāvātais risinājums: Ir nepieciešams veikt pļavu biotopu apsaimniekošanas pasākumus.

DAP izstrādātāju ierosinājums par nepieciešamo apsaimniekošanas pasākumu tiek akceptēts bez iebildumiem.

12) Loreta Urtāne: Ezera piekrastes teritorijās ir sastopams grīšļu ķauķītis.

Latvija ir parakstījusi saprašanās memorandu par šīs sugas aizsardzību
(MEMORANDUM OF UNDERSTANDING CONCERNING CONSERVATION
MEASURES FOR THE AQUATIC WARBLER).

Identificētā problēma: Sugas sastopamību apdraud tam raksturīgo krasta biotopu izzušana.

Piedāvātais risinājums: Ir nepieciešams veikt ezera piekrastes daļas apsaimniekošanas pasākumus.

Diskusija:

Anda Veidele: kurā vietā šis putns ir sastopams?

Loreta Urtāne: Grīšļu ķauķītis ir sastopams tajā dabas lieguma daļā, kura šobrīd ir noteikta kā stingrā režīma zona. Tāpēc šajā vietā jau kopš individuālo noteikumu pieņemšanas spēkā ir bijis darbības aizliegums, kā rezultātā piekrastes daļa ir aizaugusi ar krūmiem un biotops ir kļuvis šai putnu sugai nepiemērots un būtu nepieciešama krūmu izciršana. Cita uz šo vietu attiecināma problēma ir tā, ka šo vietu apdzīvo arī jūras ērglis, kura ligzdas tuvumā ir nepieciešams saglabāt krūmus. Šī ir problēma, kuru nāksies risināt DAP izstrādātājiem, DAP detalizēti nosakot konkrētu pasākumu realizēšanas vietu (krūmu ciršanu vai neciršanu).

13) Loreta Urtāne: Ezers ir starptautiski atzīta putniem nozīmīga vieta (IBA vieta).

Identificētā problēma: DL tiek praktizēta arī putnu medīšana, ko ir nepieciešams sabalansēt ar putnu aizsardzības interesēm.

Piedāvātais risinājums: Ir nepieciešams regulēt medijamo putnu resursu izmantošanu.

Diskusija:

Edvīns Porciķis: Vai ir plānots noteikt medību ierobežojumus?

Loreta Urtāne: būs vai nebūs nepieciešams noteikt medību ierobežojumus noteiks ekspertu izvērtējums par medijamo putnu sugu skaita dinamiku. Pēc šī izvērtējuma pabeigšanas DAP izstrādātāji organizēs tikšanos, kurā putnu eksperts Jānis Vīksne iepazīstinās mednieku kolektīvu ar izvērtējuma rezultātiem un diskutēs par nepieciešamību noteikt vai nenoteikt medību ierobežojumus.

Rezumējot iepriekš izdiskutētos jautājumus, tiek pieņemts sekojošais:

DAP izstrādātāji par katru sanāksmes laikā izdiskutēto apsaimniekošanas pasākumu sagatavo detalizētāku aprakstu un iekļauj to DAP nākošajā versijā.

Protokolēja:

Ilze Bērziņa, SIA Carl Bro projekta koordinatore (pēc audio ieraksta)

Pielikums 4: Uzraudzības grupas sanāksme - 3

Uzraudzības grupas 3. sanāksmes par dabas aizsardzības plāna izstrādi dabas liegumam „Liepājas ezers” protokols (16.01.2008.)

Sanāksmes vieta: *Liepājā, Rožu ielā 6, Liepājas pilsētas domes ēkā*

Sanāksmes datums un laiks: *2008. gada 16. janvāris, plkst. 13.00*

Sanāksmes dalībnieki:

1. Sindra Elksne - Dabas aizsardzības pārvalde.
2. Loreta Urtāne - SIA “Carl Bro” valdes locekle, dabas aizsardzības plāna dabas liegumam “Liepājas ezers” izstrādātājs.
3. Dace Vecbaštika – Nīcas pagasta padome.
4. Anda Veidele - Otaņķu pagasta padome.
5. Anna Viņķele - Grobiņas pagasta padome.
6. Linda Kovača – SIA „Kurzemes MRS”.
7. Jolanta Zabe - SIA „Kurzemes MRS”.
8. Māris Dīķis – SIA „Jaunliepājas namsaimnieks”.
9. Sarmīte Štrausa – laikraksts „Kursas Laiks”.
10. Andis Strungs – VVD Liepājas RUP.
11. Maija Džeriņa – privātīpašniece.
12. Solvīta Kūla – privātīpašniece.
13. Kristīne Lukošjus – Liepājas pilsētas dome
14. Dace Volksone - Liepājas pilsētas būvvalde.
15. Arvīds Vitāls – Liepājas pilsētas būvvalde.
16. Uģis Kazaks – SIA „Arhitektu birojs PLK”
17. Ēvalds Urtāns - Biedrības „Liepājas ezeri”
18. Ģirts Liepiņš – Valsts Vides dienests. Jūras un iekšējo ūdeņu pārvalde.
19. Jānis Kokainis - Biedrība „Liepājas rajona zvejnieku apvienība”.
20. Gunta Zaldeniece – Liepājas pilsētas dome
21. Dace Liepniece - Liepājas dome
22. Tālvāldis Deklavs - Biedrība „Liepājas ezeri

Sanāksmi vada: Sindra Elksne - Dabas aizsardzības pārvalde.

Sanāksmes darba kārtība:

- 4) Diskusijas par DAP izstrādātāju sagatavoto dabas lieguma „Liepājas ezers” individuālo noteikumu projektu;
- 5) Lēmums par Sabiedriskās apspriešanas uzsākšanu;
- 6) Diskusija

Sanāksmes gaita:

I: Dabas aizsardzības pārvaldes pārstāve Sindra Elksne atklāj sanāksmi un informē sanāksmes dalībniekus par DAP izstrādes procedūru.

II: Sanāksme vienojas, ka DAP izstrādātāji sanāksmes dalībniekus īsumā iepazīstinās ar individuālo noteikumu projekta būtību un tālāk UG dalībniekiem izsūtītais individuālo noteikumu projekts tiks apspriests pa punktiem.

III: Projekta vadītāja SIA „Carl Bro” valdes locekle Loreta Urtāne UG sanāksmes dalībniekus iepazīstina ar sekojošo:

- 1) Vides ministrijas likumdošanas izstrādes prakse paredz īpaši aizsargājamo teritoriju individuālos noteikumus izstrādāt pēc vispārīgo noteikumu (MK noteikumi Nr. 415 „*Īpaši aizsargājamo dabas teritoriju vispārējie aizsardzības un izmantošanas noteikumi*”) formas. Tāpēc, kaut arī dabas liegumam „Liepājas ezers” ir individuālie noteikumi, DAP izstrādātāju priekšlikums par individuālo noteikumu grozījumiem ir izstrādāts pēc vispārīgo īpaši aizsargājamo dabas teritoriju noteikumu parauga.
- 2) Pēc šobrīd spēkā esošajiem dabas lieguma „Liepājas ezers” individuālajiem noteikumiem, ĪADT ir izdalītas 2 funkcionālās zonas – dabas lieguma stingrā režīma zona un dabas lieguma zona. DAP izstrādātāju priekšlikums paredz saglabāt stingrā režīma zonu, bet dabas lieguma zonu noteikt par sezonas lieguma zonu.
- 3) Noteikt, ka laivas ezerā drīkstēs ielaist tikai no pašvaldību noteiktām vietām, nodrošinot, ka no katras pašvaldības būs iespējams iebraukt ezerā, neatkarīgi no tā vai pašvaldībai piederošā dabas lieguma daļa atrodas zonā, kurā ir noteikts uzturēšanās aizliegums.
- 4) Individuālo noteikumu projekts ir izstrādāts ņemot vērā, ka ezeram ir ne tikai augsts aizsardzības statuss (Natura 2000 vieta, starptautiski noteikta putniem nozīmīga vieta), bet arī publiskā ezera statuss.

IV: individuālo noteikumu projekta apspriešana:

- 1) Individuālo noteikumu punkti 1 – 11.1 (skat. šī protokola pielikumu): komentāru nav
- 2) Individuālo noteikumu punkti 11.2 – 11.3.:

Diskusija:

Tālvaldis Deklavs: atbalsta braukšanas ātruma un laivu jaudas ierobežošanu.

Jānis Kokainis: ierosina braukšanas ātrumu samazināt līdz 20 km/h, bet laivu jaudu – 20 līdz 20 zirgaspēkiem.

- 3) Individuālo noteikumu punkti 11.4 – 11.25: komentāru nav
- 4) Individuālo noteikumu punkti 11.26: UG sanāksme ierosina aizlieguma par sapropeļa ieguvu aizstāt ar darbību, kura saskaņojama ar Liepājas RVP;
- 5) Individuālo noteikumu punkti 1.27 – 19: komentāru nav
- 6) Individuālo noteikumu punkti 20.1.:

Diskusija:

Jānis Kokainis: komentē, ka praksē ir konstatēti gadījumi, kad mednieki neievēro stingrā režīma zonu

Loreta Urtāne: pietiekamas inspekcijas trūkums nav pamats teritorijā nenoteikt stingrākas aizsardzības zonu

Jānis Kokainis: Vai DAP izstrādātāji ir pētījuši kā funkcionālā zonējuma noteikšana ietekmēs nekustamā īpašuma vērtības maiņu? Vai DAP izstrādātāji ir novērtējuši cik % no dabas lieguma teritorijas atrodas funkcionālajās zonās ar lielākiem aizliegumiem?

Loreta Urtāne: Visiem dabas liegumā esošajiem īpašumiem ir jau kopš ĪADT dibināšanas ir noteikts apgrūtinājums. Cita problēma ir, ja zemes dienests to nav ierakstījis zemes grāmatā, kā praksē bieži ar to nākas saskaties. Attiecībā uz zemes īpašumu izmantošanu, DAP izstrādātāju priekšlikums paredz saglabāt funkcionālo zonu kopējo krasta līnijas garumu, bet palielināt to uz ezera ūdens platības rēķina.

Sindra Elksne: informē UG dalībniekus, ka pēc šobrīd spēkā esošās likumdošanas (likums „Par zemes īpašnieku tiesībām uz kompensāciju par saimnieciskās darbības ierobežojumiem īpaši aizsargājamās dabas teritorijās un mikroliegumos”; spēkā kopš 01.01.2006, ar grozījumiem 08.11. 2007) valsts paredz līdz 2010. gadam realizēt to zemju atpirkšanu, kuras atrodas ĪADT, nosakot, ka sākotnēji tiks atpirktas rezervātu un tad dabas liegumu stingrā režīma zonās esošie zemju īpašumi. Zemes tiks atpirktas par cenu, ko nosaka VZD

Loreta Urtāne: procedūra kādā notiks zemju atpirkšana un kārtība kādā zemes jāpiesaka atpirkšanai tiks aprakstīta attiecīgajā DAP nodaļā.

Anda Veidele: Kā laivas nokļūs ezerā, ja visa pašvaldības teritorijā ietilpstošā ezera teritorija atrodas stingrā režīma zonā? Vai ir iespējams samazināt stingrā režīma zonā atrodošo zemju platības?

Loreta Urtāne: Kā jau manas prezentācijas sākumā tika minēts, DAP izstrādātāju pieeja paredz, ka no katras pašvaldības būs iespējams iebraukt ezerā, neatkarīgi no tā vai pašvaldībai piederošā dabas lieguma daļa atrodas zonā, kurā ir noteikts uzturēšanās aizliegums. Visas šīs vietas tiks iezīmētas DAP kartogrāfiskajā materiālā un būs arī noteiktas individuālajos noteikumos. Tāpēc DAP gribētu vienoties ar pašvaldībām, ka tās līdz 22.01. atsūta izvērtēšanai priekšlikumus par laivu ielaišanas vietām katrā pašvaldībā. Attiecībā uz stingrā režīma zonu, DAP izstrādātāji vēlreiz izvērtēs iespēju samazināt funkcionālo zonu platības, lai neierobežotu pašvaldības attīstības iespējas.

Tiek diskutēts par funkcionālo zonu samazināšanas iespējām un laivu piestātnēm. Pašvaldību izteiktie priekšlikumi tiek ar roku uzzīmēti uz DAP sagatavotā darba materiāla (kartes).

Ēvalds Urtāns: Ja jau reiz ir diskusija par funkcionālo zonu lielumu, varbūt, ka labāk ir neko nemainīt un saglabāt zonas esošajā lielumā un veidā?

Loreta Urtāne: šo priekšlikumu DAP izstrādātāji nevar atbalstīt, jo jūs paši minējāt, ka praksē tiek novēroti pārkāpumi attiecībā uz atrašanos stingrā režīma zonā. Šobrīd spēkā esošo funkcionālo zonu robežas ir dotas tikai shematiskā veidā un tām nav dots robežu apraksts. Lai atvieglotu inspekciju un funkcionālo zonu zīmju uzstādīšanu dabā, DAP izstrādātāji funkcionālās zonas noteiks ar koordinātēm. Attiecībā uz zonu palielināšanu ezera virzienā, tas ir nepieciešams, jo niedrāji ir putnu ligzdošanas un uzturēšanās vietas, tādēļ arī pastiprināti sargājami.

7) Individuālo noteikumu punkti 20.2. – 21: komentāru nav

8) Individuālo noteikumu punkti 22:

Diskusija:

Ēvalds Urtāns: Kāpēc sezonas liegumā uzturēšanās aizliegums ir noteikts līdz 31. jūlijam? Šīs ir teritorijas kurās notiek licenzētā makšķerēšana, kura ir atļauta no 1. maija?

Loreta Urtāne: Liepājas ezera dabas vērtība ir putni. Šajā gadījumā saskaras putnu aizsardzības un ezera izmantošanas intereses. DAP izstrādātāji izvērtēs šo

priekšlikumu un ja tas būs iespējams nenodarot kaitējumu putnu saglabāšanai, samazinās aizlieguma uzturēties zonā periodu.

V. Citi komentāri:

Uģis Kazaks: Vai DAP kartogrāfiskajā materiālā tiks uzlikta ezera plūdu zona? Bez šīs zonas ir apgrūtināti veikt teritorijas plānošanu, jo šobrīd ezera robeža ir tikai aprakstīta

Loreta Urtāne: Plūdu zonas noteikšana ir LVĢMA kompetence un nav prasība, ka tai būtu jābūt iezīmētai DAP iekļautajā kartogrāfiskajā materiālā. Cits jautājums ir dabas lieguma zonas noteikšana labāk atpazīstamā veidā. Šobrīd dabas lieguma robeža ir noteikta tikai aprakstošā veidā. Visas iekšējās robežas, t.i., funkcionālo zonu robežas DAP izstrādātāji noteiks ar koordinātēm. Attiecībā uz koordināšu noteikšanu ĪADT ārējai robežai, tas DAP tiks iekļauts kā atsevišķs pasākums.

Sindra Elksne: Vides ministrijas prakse ir tāda, ka DAP izstrādātāji pie attiecīgajiem individuālo noteikumu punktiem dod arī pamatojumu, kāpēc konkrētās darbības ierobežojums ir noteikts.

Loreta Urtāne: Pamatojums par darbības ierobežojumiem tiek dots attiecīgajās DAP sadaļās. Mūsu līdz šim izstrādātajos DAP šādu pamatojumu atsevišķi pie individuālo noteikumu punktiem nav dots, bet ja ir izskanējis tāds priekšlikums to var arī iekļaut DAP nākošajā redakcijā.

Sindra Elksne: Atbilstoši spēkā esošajai likumdošanai DAP pievienotajam kartogrāfiskajam materiālam ir jābūt mērogā 1:10 000. Vai kartes ir izstrādātas šādā mērogā?

Loreta Urtāne: Tiesiskajos aktos noteiktā prasība ir izstrādāt kartes mērogā 1 : 10 000 vai 1:20 000. Ņemot vērā, ka teritorija ir salīdzinoši liela un arī, lai atvieglotu karšu lietošanu, visa normatīvi prasītās kartes ir izstrādātas tādā mērogā, lai kartes būtu aplūkojamas A3 formātā. Uz Sabiedrisko apriešanu un arī DAP gala versijā tiks iekļauta viena informāciju integrējoša karte mērogā 1 : 20 000.

Dace Vecbaštika: Vai arī Nīcas pagasta pārstāvji var piedalīties UG sanāksmju darbā?

Loreta Urtāne: Ne tikai drīkst, bet tas pat būtu nepieciešams, jo bez šī pagasta pārstāvju piedalīšanās daudzi uz teritorijas apsaimniekošanu attiecināmi jautājumi nav izlemjami, bet līdz šim Nīcas pagasta pārstāvji nav izrādījuši vēlmi līdzdarboties DAP izstrādē.

VI. Rezumējot iepriekš izdiskutētos jautājumus, tiek pieņemts sekojošais:

- 1) DAP izstrādātāji pārskata iespēju samazināt funkcionālās zonas
- 2) Pašvaldības līdz 21.01 atsūta savus priekšlikumus par laivu ielaišanas vietām ezerā, DAP izstrādātāji tos izvērtē un iestrādā individuālo noteikumu projektā. Funkcionālais zonējums un individuālie noteikumi tiek apspriesti Liepājas domes sēdē (22.01.);
- 3) Sabiedrisko apspriešanu var uzsākt, kad DAP izstrādātāji ir izvērtējuši iespēju šajā sanāksmē izskanējušos UG priekšlikumus iestrādāt DAP un veikt funkcionālā zonējuma un individuālo noteikumu labojumus.

Protokolēja: Ilze Bērziņa, SIA Carl Bro projekta koordinatore (pēc audio ieraksta)

PIELIKUMS UG - 2 PROTOKOLAM

Dabas lieguma "Liepājas ezers" individuālie aizsardzības un izmantošanas noteikumi

Izdoti saskaņā ar likuma
"Par īpaši aizsargājamām
dabas teritorijām"
14. panta otro daļu un
17. panta otro daļu

I. Vispārīgie jautājumi

1. Noteikumi nosaka:
 - 1.1. dabas lieguma "Liepājas ezers" (turpmāk – dabas liegums) individuālo aizsardzības un izmantošanas kārtību;
 - 1.2. dabas lieguma funkcionālo zonējumu;
 - 1.3. dabas lieguma apzīmēšanai dabā lietojamās speciālās informatīvās zīmes paraugu un tās lietošanas kārtību.

2. Dabas lieguma teritorijā nav spēkā īpaši aizsargājamo dabas teritoriju vispārīgie aizsardzības un izmantošanas noteikumi.

3. Dabas liegums "Liepājas ezers" ir izveidots, lai nodrošinātu ūdensputnu, kā arī piekrastes un ūdens biotopu aizsardzību.

4. Dabas lieguma platība ir 4544 hektāri. Dabas lieguma funkcionālo zonu shēma noteikta šo noteikumu 1. pielikumā, bet funkcionālo zonu robežu apraksts – šo noteikumu 2. pielikumā.

5. Dabas lieguma robežas dabā apzīmē ar speciālām informatīvām zīmēm. Speciālās informatīvās zīmes paraugs un lietošanas kārtība noteikta šo noteikumu 3. pielikumā.

6. Dabas liegumā ir noteiktas šādas funkcionālās zonas:

6.1. stingrā režīma zona

~~6.2. dabas lieguma zona;~~

6.2. sezonas lieguma zona.

6.3. neitrālā zona

II. Vispārīgie aprobežojumi visā dabas lieguma teritorijā

7. Zemes īpašniekiem (lietotājiem) aizliegts savā īpašumā (lietojumā) ierobežot apmeklētāju pārvietošanos pa ceļiem, takām, ūdenstecēm un ūdenstilpēm, kas norādīti šo noteikumu 1. pielikumā un paredzēti dabas lieguma apskatei.

8. Jebkāda veida reklāma dabas liegumā, izvietojama pēc saskaņošanas ar Valsts vides dienesta reģionālo vides pārvaldi (turpmāk - reģionālo vides pārvaldi).

9. Dabas aizsardzības pārvalde var noteikt ierobežotas pieejamības informācijas statusu informācijai par dabas parkā esošo īpaši aizsargājamo sugu dzīvotņu un īpaši aizsargājamo biotopu atrašanās vietu, ja tās atklāšana var kaitēt vides aizsardzībai. Šādu informāciju drīkst izplatīt tikai ar Dabas aizsardzības pārvaldes rakstisku atļauju.

10. Ezerā atļauts iebraukt tikai no **sekojošās** attiecīgās pašvaldības noteiktām vietām (laivu bāzēm):

10.1. Liepājas pilsētā – ◇;

10.2. Otaņķu pagastā – ◇;

10.3. Nīcas pagastā – ◇;

10.4. Grobiņas pagastā - ◇.

11. Dabas liegumu teritorijā aizliegts:

11.1. pārvietoties ar ūdens motocikliem un motorjahtām, izņemot valsts un pašvaldību institūciju amatpersonu pārvietošanos, pildot dienesta pienākumus;

11.2. Pārvietoties ar motorlaivām, kuru jaudu pārsniedz 50 zirga spēkus;

11.3. Pārvietoties ar ātrumu, kurš pārsniedz 50 km stundā;

11.4. lietot ūdensputnu medībās šāviņus, kas satur svīnu;

11.5. **lauksaimniecības zemēs** plaut virzienā no lauka malām uz centru;

11.6. veikt zemes transformāciju, izņemot zemes transformāciju (pēc rakstiskas saskaņošanas ar aizsargājamās teritorijas administrāciju vai, ja tādas nav, ar reģionālo vides pārvaldi) šo noteikumu 11.28.2.apakšpunktā minēto darbību veikšanai;

11.7. dedzināt sauso zāli un niedres, izņemot gadījumus, ja tas nepieciešams dabas aizsardzības plānā paredzēto dabas apsaimniekošanas pasākumu veikšanai un rakstiski saskaņots ar reģionālo vides pārvaldi;

11.9. cirst kokus galvenajā cirtē un rekonstruktīvajā cirtē;

11.10. cirst kokus kopšanas cirtē (izņemot slimību inficētos, kaitēkļu invadētos vai citādi bojātos kokus saskaņā ar šo noteikumu 11.29.apakšpunktu un citiem normatīvajiem aktiem), ja valdaudzes vecums pārsniedz:

11.10.1. priežu un ozolu audzēm – 60 gadus;

11.10.2. egļu, bērzu, melnalkšņu, ošu un liepu audzēm – 50 gadus;

11.10.3. apšu audzēm - 30 gadus;

11.11. no 15.aprīļa līdz 31.jūlijam veikt mežsaimniecisko darbību, izņemot meža ugunsdrošības pasākumus, meža atjaunošanu ar rokas darbarīkiem un bīstamo koku (koku, kas apdraud cilvēku dzīvību un veselību, tuvumā esošās ēkas vai infrastruktūras objektus) ciršanu un novākšanu;

11.12. atzarot augošus kokus mežaudzēs, izņemot koku atzarošanu skatu punktu ierīkošanai un uzturēšanai, kā arī satiksmes drošībai uz vispārējās lietošanas ceļiem;

11.13. cirst nokaltušus kokus un izvākt kritušus kokus, kritalas vai to daļas, kuru diametrs resnākajā vietā ir lielāks par 25 cm, izņemot bīstamo koku novākšanu;

11.14. nobraukt no ceļiem un pārvietoties ar mehāniskajiem transportlīdzekļiem, mopēdiem, motorrolleriem, pajūgiem un zirgiem pa meža un lauksaimniecības zemēm, ja tas nav saistīts ar šo teritoriju apsaimniekošanu vai uzraudzību vai valsts aizsardzības uzdevumu veikšanu;

11.15. ierīkot nometnes un celt teltis ārpus īpaši norādītām vietām;

11.16. kurināt ugunsurus ārpus īpaši norādītām vai speciāli ierīkotām vietām;

11.17. rīkot autosacensības, motosacensības, ūdensmotosporta un ūdensslēpošanas sacensības, kā arī rallijus, treniņbraucienus un izmēģinājuma braucienus;

11.18. uzstādīt vēja ģeneratorus;

11.19. pieļaut suņu atrašanos brīvā dabā bez pavadas un uzpurņa, izņemot medības un valsts robežas apsardzību regulējošajos normatīvajos aktos noteiktos gadījumus un kārtību, [izņemot māju pagalmus](#);

11.20. iegūt derīgos izrakteņus, [tai skaitā sapropeli](#);

11.21. bojāt vai iznīcināt (arī uzarot vai kultivējot) palieņu pļavas;

11.22. sadalīt zemes īpašumus zemes vienībās, kas mazākas par 10 hektāriem;

11.23. veikt darbības, kas izraisa augsnes eroziju;

11.24. ierīkot jaunas iežogotas savvaļas dzīvnieku sugu brīvdabas audzētavas;

11.25. celt un ierīkot jaunus aizsprostus un citas ūdens regulēšanas ietaises, izņemot gadījumus, ja tas nepieciešams dabas aizsardzības plānā paredzēto biotopu

atjaunošanas pasākumu veikšanai un rakstiski saskaņots ar aizsargājamās teritorijas administrāciju vai, ja tādas nav, ar reģionālo vides pārvaldi;

11.26. sapropeļa ieguve;

11.27. zemūdens medības;

11.28. bez rakstiskas saskaņošanas ar reģionālo vides pārvaldi:

11.28.1. organizēt brīvā dabā masu sporta, izklaides un atpūtas pasākumus, kuros piedalās vairāk nekā 50 cilvēku;

11.28.2. veikt ceļu (arī sliežu ceļu), inženierkomunikāciju un citu inženierbūvju restaurāciju, renovāciju vai rekonstrukciju;

11.28.3. ierīkot izziņas, atpūtas un tūrisma infrastruktūras objektus;

11.28.4. atjaunot un ieaudzēt mežu;

11.28.5. mainīt zemes lietošanas mērķi;

11.28.6. vākt dabas materiālus kolekcijām;

11.28.7. veikt zinātniskos pētījumus;

11.28.8. ierīkot jaunas un paplašināt esošās ūdenstransporta līdzekļu bāzes;

16.29. cirst slimību inficētos, kaitēkļu invadētos vai citādi bojātos kokus kopšanas cirtē, sanitārajā cirtē un galvenajā cirtē pēc Valsts meža dienesta sanitārā atzinuma bez rakstiskas saskaņošanas ar reģionālo vides pārvaldi, izņemot koku ciršanu aizsargājamās teritorijās, kurām ir izveidota administrācija, kas izsniedz koku ciršanas apliecinājumus.

17. Būvniecība dabas liegumā pieļaujama atbilstoši pašvaldības teritorijas plānojumam, ievērojot normatīvajos aktos un dabas aizsardzības plānā noteikto kārtību un ierobežojumus.

18. rūpnieciskā zveja un makšķerēšana veicama atbilstoši Liepājas ezera zivsaimnieciskās ekspluatācijas noteikumiem;

III. Dabas lieguma stingrā režīma zona

19. Dabas lieguma stingrā režīma zona ir izveidota, lai nodrošinātu ūdensputniem nepieciešamos apstākļus ligzdošanas un spalvu mešanas periodā, atpūtu migrācijas laikā un patvērumu medību sezonā, kā arī lai saglabātu īpaši nozīmīgus ezera biotopus ar jūras najādu.

20. Dabas lieguma stingrā režīma zonā aizliegta jebkādas saimnieciskā darbība, rekreatīvās aktivitātes (makšķerēšana, spinningošana, medības, laivošana utt.) un cilvēka klātbūtne visu gadu, izņemot:

20.1. iebraukšanu ezerā laika periodā no ledus izkuššanas līdz 31. jūlijam no šo noteikumu <>. pielikumā norādītajām un pašvaldības noteiktajām **laivu ielaišanas vietām** (laivu bāze) uz neitrālo zonu.

20.2. teritorijas apmeklēšanu, lai to apsargātu un kontrolētu aizsardzības režīma ievērošanu;

20.3. zinātnisko pētījumu veikšanu;

20.4. ugunsdrošības pasākumu īstenošanu, cilvēku glābšanu un meklēšanu;

20.5. ezera piekrastes daļas pļaušanu, krūmu ciršanu un dedzināšanu, kas veicama no 1. augusta līdz 31. janvārim biotopu saglabāšanas un apsaimniekošanas vajadzībām šo noteikumu <>.pielikumā norādītajās vietās;

20.6. Ūdensaugu pļaušanu no 1. augusta sākumā biotopu saglabāšanas un apsaimniekošanas vajadzībām šo noteikumu <>.pielikumā norādītajās vietās;

III. Sezonas lieguma zona

21. Sezonas lieguma zona ir izveidota, lai saglabātu ūdensputnu ligzdošanai un spalvu maiņai nozīmīgas teritorijas, kā arī saglabātu ezera un piekrastes pļavu bioloģisko vērtību.

22. Sezonas lieguma zonā jebkādas saimnieciskā darbība, rekreatīvās aktivitātes (makšķerēšana, spinningošana, medības, laivošana utt.) un cilvēka klātbūtne aizliegta no ledus iziešanas līdz 31. jūlijam izņemot:

22.1. iebraukšanu ezerā no šo noteikumu <>. pielikumā norādītajām un pašvaldības noteiktajām <> (laivu bāze) uz neitrālo zonu.

22.2. teritorijas apmeklēšanu, lai to apsargātu un kontrolētu aizsardzības režīma ievērošanu;

22.3. zinātnisko pētījumu veikšanu;

22.4. ugunsdrošības pasākumu īstenošanu, cilvēku glābšanu un meklēšanu;

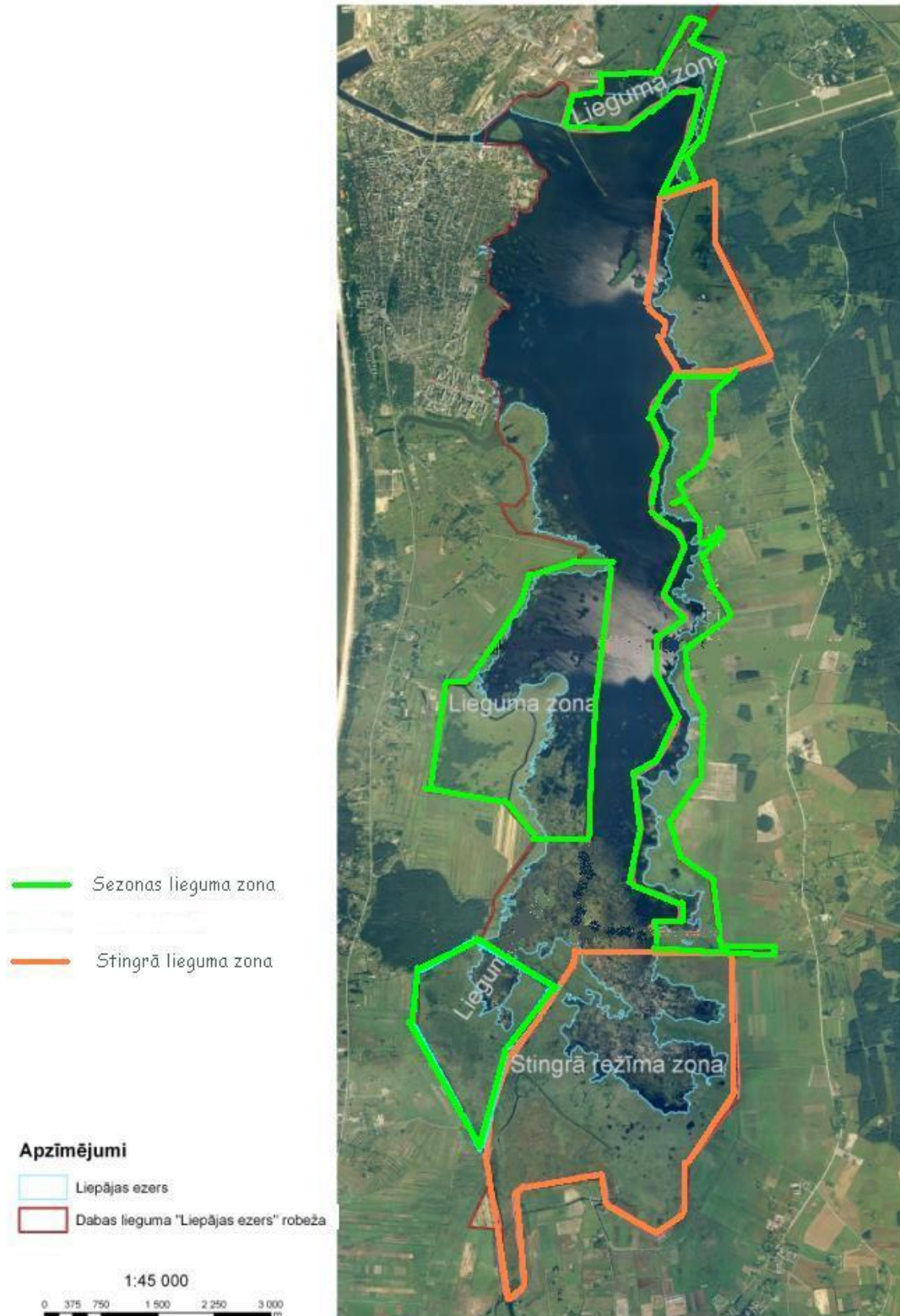
22.5. ezera piekrastes daļas pļaušanu, krūmu ciršanu un dedzināšanu, kas veicama no 1. augusta līdz 31. janvārim biotopu saglabāšanas un apsaimniekošanas vajadzībām šo noteikumu <>.pielikumā norādītajās vietās;

22.6. niedru pļaušanu no 1. augusta sākumā biotopu saglabāšanas un apsaimniekošanas vajadzībām šo noteikumu <>.pielikumā norādītajās vietās;

22.7. ūdensputnu medības **no augusta pirmās sestdienas**

Pielikums 1

Plānotās dabas lieguma "Liepājas ezers" zonējuma robežas



**Pielikums 5: Sabiedriskās apspriešanas sanāksmes
(11.03.2008) protokols**

**Dabas lieguma “Liepājas ezers” dabas aizsardzības plāna izstrādes
sabiedriskās apspriešanas protokols.**

2008. gada 11.martā
Liepājā, Liepājas pilsētas domē, Rožu ielā 6
Plkst.12.00

Sabiedriskās apspriešanas dalībnieku saraksts:

1. Gundega Freimane – DAP.
2. Sindra Elksne – DAP.
3. Igors Dombrovskis – Latvijas mednieku asociācija.
4. Evija Palāce – Grobiņas pagasta padome.
5. Dace Vecbaštika – Nīcas pagasta padome.
6. Sarmīte Štrausa – Kursas laiks.
7. Jānis Romānovs - Nīcas pagasts.
8. Māris Dīķis – SIA „Jaunliepājas Namsaimnieks”.
9. Andris Berents – Grobiņas mežsaimniecības mežzinis.
10. Edvīns Porciķis – sporta klubs „Mednieki”.
11. Alfrēds Sukuts.
12. Jānis Jansons – AS „Liepājas Metalurģis”.
13. Raimonds Ostends – L/K „Vilnis”.
14. Agris Krauja
15. Leons Šierbahs – L/K „Vilnis”.
16. Dainis Nille - L/K „Vilnis”.
17. Anna Vereteņņikiva – LPA, Vides pārvalde, studente.
18. Pēteris Poļaniķis – SIA „Barokko”.
19. Andis Strungs – VVD Liepājas RVP.
20. Juris Jaunzems – SIA „Roma Piazza”.
21. Mario Suleimanovs
22. Ivans Knesis – biedrība „USK Attekas”
23. Sniedze Više - Vides pārvalde, studente.
24. sandra Maļinovska - Vides pārvalde, studente.
25. Lelde Špickopfa - Vides pārvalde, studente.
26. Kristīne Lukošje – Liepājas pilsētas dome.
27. Krista Irkle – RTU.
28. Deivids Golubs – Liepājas CZB.
29. Atmats Uldis – ineteresents.
30. Jana Ulmane – TV „Dzintare”.
31. Artis Būmetnis – biedrība „Liepājas ezeri”.
32. Aigars Štāls – Liepājas pilsētas dome.
33. Artis Lagzdīņš - Liepājas pilsētas dome.
34. Juris Kovaļskis – Liepājas pilsēta.
35. Uldis Krilovs – Nīcas pagasts, „Kāpas”.
36. Valentīns Vasars - Nīcas pagasts, „Ezerlīči”.
37. Agris Štolceris - Nīcas pagasts, Skolas iela.
38. Gatis Rupeiks - Nīcas pagasts, „Upeskrasti”.
39. Ivars Štolceris - Nīcas pagasts, Skolas iela.
40. Andris Biernis – Liepāja, Kuršu iela.

41. Modris Buģelis – Liepāja, Krūmu iela.
42. Vairis Salms - AS „Liepājas Metalurģis”.
43. Kārlis Skābe – LSEZ.
44. Rolands Šliseris – laivu kooperatīvs „Starts 1”.
45. Edvīns Bilerts – Liepāja, Ganību iela.
46. Jānis Korlovskis - laivu kooperatīvs „Starts 1”.
47. Egīls Pelns – Liepājas tūristu klubs.
48. Aivars Gabaliņš – sabiedrība „Amata 10”.
49. Denija Švanka – Kurzemes MRS.
50. Raimonds Romanovskis – laivu kooperatīvs „Kaija ZS”.
51. Jānis Berķis – Otaņķu pagasts, „Lūši”.
52. Jānis Glanickis - Otaņķu pagasts, „Ošņi”.
53. Ēvalds Urtāns – biedrība „Liepājas ezeri”.
54. Anda Veidele – Otaņķu pagasta padome.
55. Pārsla Kupše - Otaņķu pagasts, „Otaņķi”.
56. Leopolds Kučinskis – Liepāja, Reiņu mežs.
57. Eduards Beinerts – privātpersona.
58. Arnolds Zudars – Liepāja.
59. Mārtiņš Bergholcs – Liepājas ūdens motosports.
60. Ainars Liparts – laivu īpašnieku biedrība „Olimps 1”.
61. Andris Laipnieks – Liepājas makšķernieku klubs.
62. Uldis Bērziņš – „LMK”.
63. Rolands Miķelsons – „LMK” biedrība.
64. Sandis Dzenītis – „Pie Kuzmiča” biedrība.
65. Uldis Atiķis – makšķernieku klubs „Pie Kuzmiča”.
66. Gunārs Ansiņš – Liepājas pilsētas dome.
67. Dace Liepniece - Liepājas pilsētas dome.
68. Ainārs Zvejnieks – Latvijas mednieku asociācija.
69. Igors Dombrovskis.
70. Jānis Viksne – SIA „Grontmij/Carl Bro”; ornitologs.
71. Loreta Urtāne – SIA „Grontmij/Carl Bro”; projekta vadītāja.
72. Ilze Bērziņa – SIA „Grontmij/Carl Bro”; protokolētāja.

Sabiedrisko sanākumi vada: Loreta Urtāne – SIA „Grontmij/Carl Bro”; projekta izstrādes vadītāja

Sabiedrisko apspriešanu atklāj Liepājas pilsētas domes vides daļas vadītāja Dace Liepniece, kas informē par sabiedriskās apspriešanas darba kārtību:

1. Liepājas domes priekšsēdētāja vietnieka Gunāram Aksiņa k-ga uzruna.
2. Izstrādātājs SIA „Carl Bro” iepazīstina ar dabas aizsardzības plāna šā brīža versiju.
3. Diskusija.

Tiek dots vārds Liepājas domes priekšsēdētāja vietniekam *Gunāram Aksiņa k-gam*, kurš uzsver to, ka šis dabas apsaimniekošanas plāns ir vienīgais ceļš un vienīgais dokuments, kas ļauj vienoties par kopīgu ezera politiku likuma robežās, kā arī pauž uzskatu, ka nepieņemams ir tas, ka Otaņķu pagastā visa teritorija ir iezīmēta vienkopus un nav iespējas būvēt un attīstīt piestātņu teritorijas, kā arī cer, ka šīs dienas diskusija nesašķels jau tā sašķeltos makšķerniekus un zvejniekus un civilizētā veidā nonāksim pie kaut kāda rezultāta, kas apmierinās gan vienu, gan otru pusi.

Tālāk izstrādātāju grupas vadītāja *Loreta Urtāne* iepazīstina klātesošos ar pašām būtiskākajām lietām no tā, kas ir plānā, proti, vērtībām, problēmām, kādas ir saistītas ar šo teritoriju un tās apsaimniekošanu un plāna izstrādātāju piedāvātajiem risinājumiem vai nu apsaimniekošanas pasākuma, vai funkcionālā zonējuma, vai individuālo noteikumu atsevišķu punktu formā.

Loreta Urtāne iepazīstina ar dabas aizsardzības plāna putnu aizsardzības sadaļas izstrādātāju Ornitoloģijas laboratorijas vadītāju *Jāni Vīksnu*, kurš ir vadošais putnu speciālists Latvijā un kurš šajā teritorijā ir strādājis gadu desmitiem, tādēļ tas, kas ir uzlikts uz papīra, nav izdomāts, bet rakstīts izmantojot viņa un viņa kolēģu ilggadīgo pētījumu rezultātus.

Jānis Vīksne informē sanāksmes dalībniekus par to, ka ik pa laikam ar zināmu regularitāti pēta ezeru jau kopš 60-to gadu sākuma, bet viņa kolēģi šeit strādājuši jau no 50-tajiem gadiem un, ka Liepāja, kā putnu dzīves vieta, ir ļoti sarežģīts gadījums, jo ezera vienā galā atrodas pilsēta ar vairāk kā 200 000 iedzīvotāju ar atšķirīgām ezera jaukumu baudīšanas interesēm, kas nemākulīgas rīcības gadījumā, varētu novest pie sugu iznīcības. Tālāk informē par to, ka šobrīd teritoriju apdzīvo viena pasaulē apdraudēta suga un viens ļoti rets putns mūsu apstākļiem. Aicina klātesošos netraucēt konkrētās vietās putnus līdz 20.jūnijam, kad spalvmetējpiļtēviņiem ir šis spalvu maiņas laiks, kā arī norāda konkrētas vietas, kurās nevajadzētu rudenī medīt, uzsver, ka piļu dzīvē liela nozīme ir ķīru kolonijām.

Balss no zāles lūdz pastāstīt par gulbjiem, t.i., vai ir kāds ļaunums vai labums.

Jānis Vīksne uzsver, ka viņam ir zināms Liepājnieku uzskats par to, ka tāpēc, ka mums šobrīd ir daudz gulbju, mums ir maz piļu un šim viedoklim tomēr negrib piekrist, jo Kaņierī gulbju blīvums ir lielāks nekā Liepājā un tur mazajos zāļu laukumos perē gan gulbis, gan brūnkaklis, gan meža pīle un neskatoties uz lielo gulbju skaitu, vietējo piļu medīšana ir tikai uzlabojusies, tāpēc lūdz klātesošos nenodarboties ar taisnās tiesas spriešanu gulbjiem, piemērinot, ka vajadzētu tomēr šo jautājumu papētīt sīkāk.

Jānis Romānovs jautā, kāpēc pīles vairāk neiet Zudānu līcī.

Jānis Vīksne uzsver, ka lai atbildētu pavisam precīzi, tad viņam būtu bijis jābūt šeit arī šogad.

Jānis Romānovs pauž viedokli par to, ka gulbji visas piļu ligzdas izēd ārā.

Jānis Vīksne tam nepiekrīt.

Sandis Dženītis jautā par to, ka Engures ezerā arī ir sezonas liegums un tur šis liegums ir noteikts 50 metri no krasta līnijas.

Jānis Vīksne tam nepiekrīt, jo lieguma robeža tur neiet pa krasta līniju, bet no cera, kur ir ūdens.

Sandis Dženītis vēlas, lai tiktu izlemts robežas jautājums - vai nu no ceriem vai krasta līnijas. Jautā arī par to, ja tur tagad saliktu iekšā zīmes, vai tad tās netraucēs putnu ligzdošanai un cik tur zīmju būs jāsaliek, lai šo liegumu norobežotu.

Jānis Vīksne atbild, ka ja cilvēks negribēs redzēt zīmi, tad nebūs nekādas nozīmes tam, vai tās ir saliktas ik pa 50 vai 100 m.

Sandis Dženītis domā, ka šajā gadījumā būtu vieglāk noteikt šo liegumu kādus metrus no krasta nevis kā kaut kādu mistisku robežu pēc koordinātēm.

Jānis Vīksne atbild, ka nevajag ne pēc koordinātēm, ne krasta, bet gan pēc ceru, kas ir šī konkrētā niedrāja ārējā robeža un šajā gadījumā tā ir tā krasta līnija.

Sandis Dženītis uzsver, ka pēc viņa domām krasta līnija ir tur, kur sākas sauszeme.

Jānis Viksne atgādina, ka atrodoties ezerā ir grūti pateikt kuri aiz tā niedrāja iet krasta līnija un vai tā vai Dzenīša k-gs piekrīt tam, ka robeža iet 50 m no cera malas.

Sandis Dženītis tam piekrīt.

Loreta Urtāne uzsver, ka tas tā arī ir atlikts.

Sandis Dženītis iebilst, ka tur esot minētas koordinātes.

Loreta Urtāne uzsver, ka tas ir juridiskas dabas jautājums, jo ja vieta nav noteikta ar koordināti, tad brīdī, kad tiks pārkāpta robeža un atbrauks inspektors, sāksies diskusija – kurš gudrāks, kurš kā māk skaitīt un vēlreiz uzsver, ka juridiski tas tā nenotiek, jo pats par sevi ir saprotams, ka vienā gadā šie ceri būs tuvāk, citā tālāk, lai nebūtu katru gadu jāskrien un jāliek jauns zonējums un, ka tā ideja ir tie 50 m no cera.

Gunārs Akšiņš atgādina, ka arī Liepājas dome ir uzrakstījuši ieteikumu – 50 m no krasta. *Bals no zāles* vēlas uzzināt kāda ir cera juridiskā definīcija un cik toņiem ir jābūt niedru pudurī, lai to uzskatītu par ceru.

Loreta Urtāne uzsver, ka šeit tiek runāts par aizaugumu, un ka atrodoties ezerā, šo krastu var neredzēt, tad kā būs iespējams pateikt, kur sākas ezers un kur krasts? Tāpēc no apsaimniekošanas viedokļa un arī juridiskā, prātīgākais risinājums ir noteikt šos 50 m no tās vienlaidus aizauguma ar virszemes ūdens augiem daļas.

Miķelsons jautā vai šobrīd cers ir arī tas, kas aug, piemēram, ezera vidū.

Jānis Viksne atgādina, ka tie ir krasta niedrāji, bet tas, ko dēvē par doņiem, tie ir ezera meldri, kas tikai maijā sāk parādīties virs ūdens un mēs šeit runājam par patstāvīgi saskatāmiem augiem, t.i. niedrēm, kas aug gar krastu.

Miķelsons pauž viedokli par to, ka ja tie ir 50 m no niedru līnijas, tad viņaprāt, arī makšķerniekus tas pilnībā apmierinās.

Loreta Urtāne secina, ka klātesošie ir vienojušies par to, ka tas, ko izstrādātājs ir iezīmējis kartē, ir 50 metri no vienlaidu aizauguma daļas un varam beigt šo diskusiju.

Bals no zāles informē, ka makšķernieki vakar iesniedza savus priekšlikumus, kuros tika definēti šie 50 m no krasta līnijas.

Loreta Urtāne piekrīt tam attiecībā uz līci, bet uzskata, ka ir viena vieta, kur aizaugums ir vairāk vienlaidus nekā citur un te vēl ir nepieciešams izvērtēt.

Bals no zāles piekrīt tam, ka tiks izvērtēts šis konkrētais aizaugums.

Liepājas makšķernieku pārstāvis atgādina, ka tā ir ļoti iemīļota vieta spinningotājiem un tur pamatā visur ir meldri, doņi, te var pilnīgi droši noteikt tos 50 m no krasta ceriem.

Loreta Urtāne uzsver, ka tas, ko iepriekšējais runātājs sauc par doņiem, tie ir ezera meldri.

Gunārs Akšiņš pārjautā vai kādam ir pretenzijas pret tiem 50 m.

Pēc murdoņas zālē ir noprotams, ka nevienam nav iebildumi.

Volfs vēlas uzzināt kā makšķernieku klātbūtne ziema periodā traucēs uz dambja ornitologu darbu.

Jānis Viksne atbild, ka nekādā veidā.

Volfs vēlas uzzināt, kāds ir pamatojums aizliegumam atrasties uz dambja ziemas periodā.

Jānis Viksne atbild, ka tādu priekšlikumu nav iesniedzis.

Volfs vēlas uzzināt, kad pēdējo reizi ir veikta izpēte melnrājā aiz Gudavas līča.

Jānis Viksne atbild, ka ik pa laikam, vismaz ik pēc katriem 4 gadiem un šobrīd situācija ir tāda, ka lielās ķīru kolonijas atrodas tur, kur agrāk nebija.

Volfs ierosina, ka varbūt te būtu nepieciešams veikt papildus izpēti, lai uzliktu šādu te liegumu, kāds tika minēts par tiem 50 m no krasta.

Jānis Vīksne pauž nožēlu par to, ka MK noteikumi ir kā akmenī iecirsti un tā procedūra, lai kaut ko pamainītu, ir ārkārtīgi gara un sarežģīta, bet, ņemot vērā šo ķīru koloniju lielo nozīmi pīļu dzīvē, kurās viņas ligzdo lielā daudzumā un to, ka Liepājas ezerā ūdens līmenis svārstās ļoti plašā mērogā un šīs kolonijas var mainīties, būtu labi, ja kaut ko varētu darīt lietas labā, jo paiet pāris gadi un ķīru kolonija ir pamainījusi savu atrašanās vietu, bet tā ir ne tikai Liepājas ezera problēma un būtu nepieciešams šīs koloniju vietas aizsargāt tur, kur tās konkrētajā brīdī ir, nevis tur, kur nav, bet acīm redzot, tas varētu būt sarežģīts formulējums, lai gan Engures ezerā šim jautājumam tā pieeja ir elastīgāka un parka administrācija tās zīmes izvietojuma tur, kur nepieciešams.

Loreta Urtāne uzsver, ka ir viena milzīga atšķirība starp Liepājas un Engures ezeru, proti, Engures ezerā neviens ar 50 zirgspēku motorlaivām nebrauc, bet gan ar airu laivām un tad šo sargāšanas režīmu var noteikt savādāk un piekrist tam, ka putni ir tie, kas nemītīgi maina dzīves vietu, bet juridiski nav cita veida viņus sargāt, kā tikai nosakot liegumu tur, kur ir viņu potenciāli vislielākā sastapšanas vieta.

Bals no zāles vēlas uzzināt par to, kas notiks pēc kādiem 20 gadiem, ņemot vērā to, ka ezeram ir tendence aizaugt, ja šobrīd netiks pļautas krasta niedres un vai tāpēc netiks samazināta lieguma teritorija.

Loreta Urtāne atgādina, ka plānā, kurš bija visiem pieejams, Pielikumā Nr.8 ir iezīmētas tās teritorijas, kurās ne tikai vajag, bet ir arī paredzēts pasākums šo aizaugumu likvidēšanai un fragmentēšanai un, ja tiks realizēti šie plānotie apsaimniekošanas pasākumi, šī aizaugšana neturpināsies un, ka tas ir vesels pasākumu komplekss, kas nodrošinās, lai tas tā nenotiktu daudzus gadus uz priekšu, bet tas viss ir atkarīgs no apsaimniekošanas.

Uldis Otavs vēlas uzzināt par kilometražas ierobežojumiem.

Loreta Urtāne informē, ka pēdējos grozījumos tie ir 50 km/h un piebilst, ka šobrīd ministrija strādā pie vispārīgo noteikumu grozījumiem, kuros ir iestrādāts, ka tādos liegumos kāds ir arī Liepājas ezers, būs 5 zirgspēki.

Uldis Otavs attiecībā uz 5 zirgspēku ierobežojumu, vēlas uzzināt vai tiks ņemts vērā reālā situācija un fakts, ka cilvēki, kuri ir nopelnījuši naudu, ieguldījuši līdzekļus, lai iegādātos attiecīgo laivu un līdz šim likumpaklausīgi centušies ievērot likumus, tagad kļūs par ļaunprātīgiem likuma pārkāpējiem, un mēs nonāksim tādā katastrofālā situācijā.

Loreta Urtāne informē, ka Liepājas ezers ir aizsargājama teritorija un to apsaimniekojot ir jāreķinās ar to, ka šeit būs ierobežojumi un šis ātruma ierobežojums 50 km/h ir pat pārāk labs variants.

Jānis Kokainis interesējas par kajveidīgo putnu kolonijām pretī Ezeru ielai, kur ir laivu kooperatīvs un grib zināt kāpēc šajā plānā nav tur uzlikts sezonālais liegums, jo, viņaprāt, to būtu ļoti vienkārši izdarīt – četrstūris un viss, jo gar vienu malu tur iet normāli izbraucams kanāls.

Jānis Vīksne informē, ka ir bijusi tāda doma, bet šī konkrētā kolonija pastāv pašā pilsētas nomalē, tā teikt, pilsēta pieslēdzas klāt un, ja tā kolonija tur ir sekmīgi varējusi izveidoties un izdzīvot, tad nolemts nogaidīt un pēc tam apskatīties, vai tā tur var pastāvēt bez jebkāda lieguma un, ka, ja ir tāds ierosinājums, var apvilkt ar noteiktām koordinātēm un ielikt stūros mietus, lai tur nebrauc.

Jānis Kokainis vēlas uzzināt kāpēc ir kaut kā sagādījis tā, ka tas ātruma ierobežojums ir 50 km/h, ja no dabas viedokļa vēlams būtu mazāki motori un mazāks ātrums, un arī biedrība „Liepājas ezeri” atbalstīja šo priekšlikumu un tas bija 30 zirgspēki.

Jānis Kokainis ir neizpratnē par to, ka pēc vienas domes sēdes Deklava k-gs personīgi viņam ir paziņojis, ka „Carl Bro” ir izdomājuši un apgāzuši visus ātruma ierobežojumus un tagad pastāvot uz to, ka būs atļauti 50 km/h, tāpēc viņš vēlas uzzināt kāpēc ir kaut kā sagadījies tā, ka tas ātruma ierobežojums ir 50 km/h, ja no dabas viedokļa vēlams būtu mazāki motori un mazāks ātrums, un arī biedriba „Liepājas ezeri” atbalstīja šo priekšlikumu un tas bija 30 zirgspēki un vai tas ir Urtānes k-dzes personīgs apgalvojums jeb visas grupas izstrādājums.

Loreta Urtāne informē, ka UG sēdē tika pieņemts lēmums, kas ir arī ierakstīts protokolā, ka būs 20 km/h un 20 zirgspēku liels ierobežojums un, ka šāds priekšlikums par 50 km/h nāca no Liepājas domes pēc vienas sēdes.

Jānis Kokainis vēlas uzzināt vai kaut kur ir kādas pārbaudes veiktas par to, kas vairāk traucē putniem - vai tas mazais motorīņš un lēns brauciens, vai tas lielais motors un tā ātrā, skaļā braukšana un piebilst, ka tajā diskusijā ar Liepājas pārstāvi viņam tika pateikts, ka tas ir tikai „Carl Bro” viedoklis.

Loreta Urtāne atbild, ka gan braukšana ar motorlaivu, gan jaudas, gan arī ātrums, ir kaitējums ne tikai putniem, tas ir tik pat liels kaitējums grunti apaugošajai veģetācijai, jo Liepājas ezera vidējie dziļumi ir mazi un, ka viņai ir fotogrāfija, kurā ļoti uzskatāmi var parādīt, ka tikko kā laiva nobrauc, tā viss sediments tiek uzduļķots augšā.

Jānis Kokainis vēlas uzzināt, kāpēc „Carl Bro” ir tik viegli piekritis šādam, diezgan stingram dabas aizsardzību neievērojošam faktam un vai kāds spētu iedomāties, kā viņš mērīs ātrumu ezerā un kādus līdzekļus tas prasīs katrai pašvaldībai un kāpēc mēs tik vienkārši piekāpjamies kaut kādu bagātu cilvēku interesēm.

Balsis no zāles iebilst, ka ar 20 zirgspēkiem vienkārši nebūs iespējams izbraukt pa seklo ezeru un, ka tas, ka ir tie 100 zirgspēki nenozīmē, ka ir lielāks kaitnieks...

Loreta Urtāne aicina klātesošos diskutēt tā, lai visi var tajā piedalīties un atgādina, ka dabas aizsardzības plāns ir apsaimniekošanas plāns un, ka tas ir kompromisa dokuments, ka Liepājas ezers ir dabas vērtība un ka mēs šeit meklējam kompromisu un atzīst, ka sākotnēji dabas aizsardzības interešu vārdā būtu gribējuši daudz striktāk un daudz lielākā mērā sargāt, tomēr tajās vietās, kur tas ir pieļaujams no vērtību saglabāšanas viedokļa, tas tiešām ir kompromisa variants.

Mārtiņš Bergholcs vēlas uzzināt kāpēc ir noteikts ātrums un zirgspēki un kā mēs varētu traktēt tādu laivu, kura nav motorlaiva, bet kas ir uz ventilatora un iet pa ūdens virsu, pie tam tās ventilators ir gaisā un nav nekādu izmešu ūdenī, bet ātrums ir robežās no 5-140 km/h un vai tas ātrums ir noteikts ekoloģijas vai viļņa dēļ.

Loreta Urtāne informē, ka šeit tika ņemts vērā fakts, ka šobrīd ministrijā cirkulē dokuments, kur iet runa par 5 zirgspēku limitu un, ka ezerā vidēji atrodas 1000 laivas un tā vienkārši neievērot to cilvēku intereses, kas jau iegādājušies attiecīgas laivas, tika nolemts, ka varētu izmantot ātruma un nevis zirgspēku ierobežojumu.

Mārtiņš Bergholcs vēlas uzzināt kāpēc tieši 50 km/h un kāpēc drošs ir šis ātrums un kas ir tas faktors pēc kā nosaka tos 50 km/h.

Loreta Urtāne atbild, ka drošāks būtu vēl mazāks ātrums, jo pie lielāka ātruma tiek uzduļķots sediments, tiek apbērtas...

Mārtiņš Bergholcs neļauj pabeigt iesākto, jo atbilde viņu nepārlicina, tādēļ informē par to, ka tās laivas, kas pārvietojas ar mazāku ātrumu, tām ieprīme ir lielāka un braucot ar laivu ar mazāku ātrumu, mēs uzduļķojam tieši apakšā grunti un visu pārējo un, ka jaudīgāks motors dod iespējas vadītājam braukt ātrāk, bet viņa vadītā laiva iet virs ūdens un uzduļķo mazāk un min uzskatāmu piemēru ar dzenskrūves krāsu, jo laivām, kuras brauc lēnāk, dzenskrūves krāsa ir nogājusi, bet tās, kuras brauks ātrāk, ies pa virsu un saglabāsies krāsa un runājot par ekoloģisko viedokli,

Dabas aizsardzības plāns

Dabas liegums „LIEPAJAS EZERS”: 2. sējums

braucot lēnāk un izskrūvējot pēc tam šim lēni braucošajam dzinējam sveces, varam redzēt, ka tās ir slapjas un eļļainas un tas ir tāpēc, ka braucot ar maziem apgriezieniem degviela nesadeg, bet pie lieliem – sadeg.

Loreta Urtāne iebilst par vārda „ekoloģija” lietošanu šajā kontekstā un to, ka tās laivas, kas brauc ar lielāku ātrumu rada lielāku kontrolēšanas iespējas samazināšanos, jo ātri ie brauc lieguma zonā un izbrauc un piebilst, ka tie, kas vēlas braukt ar ātrākām laivām, lai brauc pa teritoriju, kas nav aizsargājama.

Mārtiņš Bergholcs jautā vai drīkst pa ezera vidu pārvietoties ātrāk un ja tie 50 km/h ir lieguma zonā, tad visiem ir skaidrs, bet vai tas ir arī pārējā teritorijā?

Loreta Urtāne atbild, ka visā ezerā tas ir noteikts 50 km/h, jo ezers ir dabas liegums un tajā ātrgaitā nav jāpārvietojas.

Anda Veidele informē, ka ir runā to cilvēku vārdā, kuri nevarēja ierasties un nodod materiāls, kurā ir 900 parakstu, kuri prasa izskaidrojumu, kāpēc ir mainīts zonējums, jo skatoties gala kartē, šī stingrā režīma zona dienvidu galā ir jau virs Otaņķes upes ietekas ezerā un šobrīd izskatās tā, ka Otaņķes upe ir jau stingrā režīma zonā.

Loreta Urtāne atbild, ka zona nav mainīta un ka tā ir tāda pati kā bija.

Anda Veidele jautā ornitologam vai šo gadu laikā teritorijā no Otaņķes upes līdz Vītiņu pļavai putnu skaits ir samazinājies, ka šeit ir nepieciešams šīs sezonas liegums un vai tad tas, ka tur bija vienkārša dabas lieguma teritorija, ir kaut kādā veidā ietekmējis putnu skaitu.

Jānis Vīksne atbild, ka šo jautājumu jāskata ilgākā laika periodā, jo ja mēs paskatāmies uz to, kas ir noticis pēdējo 50 gadu laikā ar putniem Liepājas ezera A krastā, tad tā ir katastrofa, proti, tārtiņveidīgie putni ir aizgājuši biotopa iznīcināšanas dēļ un tas nav salīdzināms ar to, kāds šis krasts izskatās šobrīd un šobrīd svarīgi ir pasargāt tur, tikai atsevišķos punktos, kur tie aizaugumi ir lielāki, sastopamos spalvmetējus – meža pīles, kas tur met spalvu.

Misters X apgalvo, ka pats esot redzējis kā gulbju tēviņš paņēmis pīļu mazuli un saplēš uz pusi.

Jānis Vīksne iesaka tādus gadījumus dokumentēt, jo pašam savā mūžā nav nācies redzēt tādu skatu.

Misters X ir neizpratnē par to, ka liegumā līdz 1. augustam tiek aizliegta pļaušana, bet tajā pašā laikā ezers aizaug, pie tam agrāk Ulmaņlaikos sienu pļāva līdz Jāņiem un bija pīles, bija ligzdošana un kā mēs varam te attīstīt tūrismu, ja vienīgais, kas mums ir palicis, ir ezera piekraste, kas šīnī gadījumā mums tiek atņemta nost, jo plānā ir ierakstīts, ka sezonas liegumā nekādas aktīvās darbības

Jānis Vīksne atbild, ka Sezonas lieguma zonā nevar darboties līdz 20.jūnijam.

Misters X atbild, ka tad jau viss ir aizaudzis, jo zāle augot šausmīgi.

Loreta Urtāne lūdz, lai satrauktais kungs precizē, vai tiek runāts par zāli krastā vai par niedrēm, jo par zāli MK noteikumos nekas nav runāts.

Vēl kāda bals ziņo, ka no dambja līdz ezeram esot pļavas, kas aizaug ar zāli.

Loreta Urtāne vēlreiz atgādina, ka par tās pļaušanu neviena aizlieguma nav un, ka ir aizliegums uzturēties niedru zonā, bet par zāles pļaušanu aizliegumu nav.

Gunārs Aksiņš iesaka, ka varbūt ir iespējams kaut kādas teritorijas nodēvēt par neitrālajām, kurās ir iespējama gan pļaušana, gan saimnieciskā darbība un jautā kāds ir profesionālais viedoklis.

Jānis Vīksne jautā cik platas ir tās pļavas, kas pļaujamas.

Bals atbild, ka 100-300 m.

Jānis Vīksne ieminas, ka varbūt ir loģiski šo robežu pārbīdīt atkarībā no pļaujzamzemes.

Loreta Urtāne precizē, respektīvi, pļavu biotopus apsaimniekot atbilstoši pļavām un ezeru biotopu, tās niedres, atbilstoši putnu aizsardzībai.

Veidele jautā vai iedzīvotāji šajās laivu piestātnēs drīkst nodarboties ar tūrismu, ja tur ir telšu vietas, bet ja šīs sezonas liegums ir viņa īpašumā, tad tas nozīmē, ka tikai pēc 20. jūnija.

Loreta Urtāne atbild, ka visās tajās vietās, no kurienes drīkst iebraukt ezerā, drīkst būt arī vietas, kur novietot mašīnas, bet ja ir jauni priekšlikumi, tad ir nepieciešama precīza informācija par to gabalu, lai to varētu izvērtēt.

Veidele informē, ka ir jau elektroniski nosūtīts.

Loreta Urtāne informē, ka ir bijis priekšlikums par to, ka visas tās ieejas ezerā izņemt neitrālajā zonā un varbūt ņemot vērā to, ka Otaņķu teritorijā ir tikai 2 šīs vietas, tās varētu ņemt ārā un iezīmēt to vietu, jo tīri praktiski ir sarežģīti gan apsaimniekot, gan kontrolēt.

Veidele jautā par Otaņķu upes tīrīšanu.

Loreta Urtāne atbild, ka ir plānots tīrīt visas upes un Otaņķi tajā skaitā, jo tas ir nepieciešams tīri no ūdens apmaiņas viedokļa un arī no ezera aizsardzības viedokļa.

Bals no zāles jautā par to kad sākas tas sezonas liegums, jo plānā ir rakstīts- no ledus iziešanas līdz 20.jūnijam.

Loreta Urtāne atbild, ka vienā plāna variantā bija minēts datums piekrt tam, ka ir jābūt datumam, jo mūsu laikos ziemas arvien mazāk būs bez ledus.

Bals no zāles jautā kāpēc tik lielas platības ir zemes dalīšanai.

Loreta Urtāne atbild, ka tie ir vispārējie MK noteikumi Nr.415, kas nosaka, ka lieguma teritorijās zemes dalīt mazākos gabalos kā 10 ha ir aizliegts.

Bals no zāles grib zināt ko tas izmaina?

Loreta Urtāne atbild, ka tas nosaka apbūves blīvumu, zemes izmantošanas intensitāti, utt. Un, ja arī šajā sakarā mēs te kaut ko izmainītu, tad neviens šo plānu tāpat neapstiprinās, ja lieguma teritorijā zemes gabals būs sadalīts mazākās vienībās kā 10 ha. Tāda ir vispārējā aizsardzības prasība un tāda ir vispārējā prakse.

Gunārs Aksīņš iebilst, ka katra pašvaldība tomēr nodarbojas ar teritorijas plānošanu, kas, viņaprāt, ir pašvaldības funkcija un saplāno tā, lai būtu gan dabai, gan cilvēkiem, gan putniem un tajā dabas aizsardzības plānā, ko mēs pašlaik apspriežam, būtu jābūt tam zemes gabalam saskaņā ar šo teritorijas plānojumu un līdz ar to mēs izbēgtu no šīs te diskusijas.

Loreta Urtāne uzsver, ka viņas kā izstrādātājas darbību regulē noteikums, kurš pasaka, ka dabas aizsardzības plānā ir jāpasaka, kas ir jāmaina teritorijas plānojumā un ja dabas aizsardzības interesēs ir noteikt savādāk nekā tas ir izdarīts to izstrādājot, tad plānā ieraksta, kuras vietas teritorijas plānojumos ir jāmaina un tāda ir prakse.

Egils jautā ko darīt cilvēkiem, kas dzīvo ezera malā un kam ir savas laivas mājās, šķūnišos, sētās, pagrabā, garažās un vai šo cilvēku intereses netiek ņemtas vērā.

Loreta Urtāne atbild, ka tas, ka ezers Civillikumā ir ierakstīts kā publiskais ezers, nenozīmē, ka viņā kā dabas liegumā drīkst braukt iekšā no kuras vietas patīk.

Egils iesaka, ka būtu jābūt visiem publiski pieejamai vietai, kā, piemēram, Jaunās ielas gals, Zāļu ielas gals, kur iespējams piebraukt.

Loreta Urtāne atbild, ka tas plānā jau ir noteikts un ka tās ir 10 noteiktas vietas.

Egils iebilst, ka tās ir laivu bāzes, kuras ir aiz slēgtiem vārtiņiem, kur cilvēks nevar tikt.

Bals no zāles papildina, ka liela izmēra laivas nolaist ūdenī vispār nevar.

Loreta Urtāne atbild, ka tas tad ir jautājums pašvaldībām un viņa iesniegtais priekšlikums par tām vietām, ir jāizvērtē vēlreiz un piekrīt tam, ka kādai no tām vietām ir jābūt publiski pieejamai.

Egils jautā par kanālu, kas savieno Ālandas upes ieteku ar Grobiņu un kāpēc nav minēts tas, ka pa to drīkst pārvietoties.

Loreta Urtāne atbild, ka no Grobiņas puses bija 2 piedāvājumi.

Egils vēlas uzzināt kāpēc tas nav atzīmēts kartē.

Loreta Urtāne atbild, ka nebija iedota pilnīga informācija, bet tā ir ierakstīta tekstā.

Egils iebilst pret to, ka tur ir numuri un tas nozīmē, ka viņam jāiet skatīties likums, kur tad viņš drīkst braukt un kur nē.

Loreta Urtāne atbild, ka MK noteikumos ir prasīts kadastra numurs.

Egils iebilst, ka vajadzētu minēt koordinātas dabā.

Loreta Urtāne atbild, ka plānā jau varam minēt koordinātes, bet MK noteikumi to nepieļauj un kadastra numurs ir tas, ar kuru operē tieslietu sistēmā.

Egils iebilst, ka plānā nav minēts vai ezerā drīkst iebraukt no Tirdzniecības kanāla puses un no Bārtas puses un arī no Otaņķu puses.

Loreta Urtāne atbild, ka tas ir juridiski jāizvērtē, jo līdz šim tika runāts par laivu ielaišanu ūdenī un šī ir pavisam cita situācija, kad ezerā tiek iebraukts no teritorijas, kas nav aizsargājama un pateicas par jautājumu.

Mārtiņš Bergholcs informē, ka Liepājas pilsētas ūdenssportistus, kuri ir nesuši gan Liepājas, gan Latvijas vārdu pasaulē, interesē teritorija, kas ir kādus 50 m plata un 350 m gara, praktiski viens stūris un lūdz rast iespēju trenēties, lai varētu turpināt nest ne tikai Liepājas, bet visas Latvijas vārdu pasaulē.

Loreta Urtāne iebilst, ka jautājums ir par ezera izmantošanas intensitāti.

Mārtiņš Bergholcs uzsver, ka sportistus interesē teritorija, kas iet pāri neaizskarot ne aizsargājamo puduri, ne dambi, un ka tā nemaz nav liela un iet apkārt attekas salai.

Jānis Vīksne atbild, ka no ornitoloģiskā viedokļa viņam neesot nekādu iebildumu.

Tālāk *Mārtiņš Bergholcs* stāsta par unikālo iespēju trenēties pasaules čempionātiem neaizsalstošos ūdeņos, kur mainās ūdens blīvums utt. un kartē parāda to nelielo teritoriju, kas interesētu sportistus.

Jānis Vīksne atbild, ka no ornitoloģiskā viedokļa viņam neesot nekādu iebildumu par šo konkrēto teritoriju.

Loreta Urtāne atbild, ka no juridiskā viedokļa ir jāreķinās ar to, ka tad, kad tiks taisīts nākošais Eiropas Komisijas novērtējums par ezeru, kādam varētu būt pretenzijas un EK ornitologi nebūs tik lojāli kā Vīksnes kungs un piedāvā risinājumu, ka šeit tiek noteikta konkrēta robeža un, ka šis konkrētais gabals ir izmantojams konkrētam nolūkam, lai izbeigtu iespēju spekulēt, ka mēs nenodrošinām aizsardzību.

Mārtiņš Bergholcs piedāvā variantu kartē, novelkot līniju no tā saucamā Baltijas galda, kur bija skaidu kaudzes, uz to vietu, kur ir tiltiņš Zirgu salā, tad tādā veidā tiktu atrisināta arī problēma tiem cilvēkiem, kas runāja par laivu ielaišanas vietu trūkumu un tas būtu brīvs koridors izejai uz jūru, kur ir Jūras inspekcija un kur ir pavisam citi noteikumi.

Bals no zāles sauc, ka vajadzētu noteikt, kur ir tā laivu ielaišanas vieta.

Cita bals no zāles papildina, ka tika jau minēts nosaukums Zirgu sala.

Loreta Urtāne informē, ka par šo tēmu varam tālāk nediskutēt, jo ir panākta vienošanās par to, ka vieta tiek iezīmēta ar koordinātām, nedefinēts, ka šajā vietā ir atļauts iebraukt ar laivām.

Aksīns jautā vai kas mainītos, ja to līniju novilkto līdz dambja galam.

Loreta Urtāne piekrist izskatīsim arī šādu variantu, piebilstot, ka tādā gadījumā tā zona būs noteikta ar koordinātēm un MK noteikumos būs punkts par to, kurā sezonā nedrīkstēs braukt, lai netraucētu putniem.

Tālāk *Loreta Urtāne* informē par tā saucamo laivu ceļu, kas būs arī dabas taka, kur ar laiku ir plānots izbūvēt arī vietu, kur invalīdi varētu iekāpt laivā, t.i., plānots šo vietu aprīkot ar infrastruktūru.

Balss no zāles interesējas, ja cilvēki gribēs braukt visu gadu, tad kā tas ietekmēs zivju migrāciju un vai ir bijusi kādreiz doma Pērkonu kanālu savienot ar jūru un kā tas ir iespējams un kā tas ietekmētu zivju migrāciju.

Loreta Urtāne atbild, ka šobrīd par to nav domāts un, ka laikā, kad ezeri veidojās, arī Liepāja ar Tosmāri bija savienoti un, ka tāda iniciatīva nav izrādīta, bet, ja kāds gribētu veikt tādas darbības, viņam būtu vispirms jāiesniedz priekšlikums Reģionālajā Vides pārvaldē, lai tālāk to izvērtētu.

Balss papildina iepriekš teikto, ka šajā gadījumā vairāk domājis par zivīm.

Loreta Urtāne atbild, ka šobrīd ir svarīgi atbrīvot migrācijas ceļu zivīm ieiešanai Bārtā, bet par Pērkonu kanālu šobrīd nav priests.

Jānis Viksne informē, ka ar punktiem, kā obligāti koncentrētajām laivu novietnēm, no kuriem laivu var ielaist ezerā, tiek domāts laika posms līdz 20. jūnijam.

Loreta Urtāne uzsver, ka tāpēc jau tas ir sezonas liegums, kad darbība tiek ierobežota uz kaut kādu brīdi un, ka pārējā laikā variet laivu laist iekšā arī no citas vietas.

Uldis Krilovs jautā par šo formulējumu „sezonas liegums”, jo internetā dokumentos nav atradis tādu formulējumu kā „sezonas liegums” un vai tas ir jauns izdomājums.

Loreta Urtāne atbild, ka formulējums „sezonas liegums” nav jauns izdomājums un, ja ielūkoties citos līdzīgos lieguma individuālajos noteikumos, kur ir noteikts putnu sezonālais aizsardzības liegums, tad varētu par to pārliecināties un fakts, ka pastāv sezonas liegums, dod iespēju saimniekot teritorijā tad, kad tas vairs nav svarīgi no putnu aizsardzības viedokļa. „Sezonas liegums” tā ir juridiskajā praksē izmantota kategorija, lai noteiktu ierobežojumus uz kaut kādu noteiktu brīdi.

Uldis Krilovs jautā kādi normatīvie akti nosaka šo „sezonas liegumu” parametrus un kur ir noteikts tas 20.datums un gribētu zināt, kāpēc pa ezeru ir jābrauc ar ātrumu 50 km/h un vai ir kaut kāds aprēķins tam, ka jābrauc ar šādu ierobežojumu, pretējā gadījumā ir pamatotas aizdomas, ka šie cipari tapuši vienkārši kabinetos pie rakstāmgalda.

Loreta Urtāne atbild, ka nav neviena MK noteikuma, kas regulē sezonas liegumā noteiktos laika ierobežojumus un tieši tāpēc ir izveidojusies tāda sistēma, ka speciālistu grupa izstrādā dabas aizsardzības plānus un ka tā ir speciālistu kompetence to novērtēt. Attiecībā uz zivju migrāciju ir viens cipars, attiecībā uz ūdens augu pļaušanu – cits, attiecībā uz vienu biotopu saglabāšanu, piemēram, uz pļavu pļaušanu tas ir cits un attiecībā uz putnu aizsardzību tas ir cits laiks un tas ir atkarīgs no katras konkrētās sugas ekoloģijas, vairošanās īpatnībām, dzīvesveida un visa pārējā un to nosaka speciālisti.

Uldis Krilovs atbild, ka bija ļoti jauki dzirdēt, ka šāds „sezonas liegums” ir radies galvā speciālistiem.

Loreta Urtāne vaicā kam tad vēl citam

Uldis Krilovs uzsver, ka pēc viņa domām šāda lieguma zona, kurā tiek ierobežota 10 000 iedzīvotāju brīvība, ir radies 5-10 cilvēku galvās bez pamatojuma uz kaut kādiem Latvijas normatīvajiem aktiem un izstrādātājs ir gatavs iezīmēt liegumu un pārējiem tam ir jāpiekrist, jo tas putns kaut kad tur ir bijis 50-tajos gados un vēlas zināt, vai pagājušajā vasarā, rudenī, vai pavasarī, ir bijuši konkrēti pētījumi par to, cik tās pīles ir saskaitītas, cik reāli tie putni tur ir bijuši, nevis, ka šie dati ir tapuši

kaut kur kabinetos, jo tas viss ir tik nekonkrēts, ja pāris speciālistu ir to nolēmuši un uzsver, ka, viņaprāt, speciālisti ir arī makšķernieki, mednieki, sportisti.

Loreta Urtāne piekrīt tam, ka arī tie ir speciālisti, un piebilst, ka tie cilvēki, kas ir rakstījuši šo plānu, ir speciālisti katrs savā konkrētā jomā un ka viņu specializāciju apliecina izglītības dokumenti, zinātniskās publikācijas, zinātniskā kvalifikācija un darba pieredze.

Uldis Krilovs jautā vai ir veikta ezera izpēte.

Loreta Urtāne atbild apstiprinoši.

Uldis Krilovs jautā kur tad ir pamatojums tiem 50 km/h.

Jānis Vīksne atbild, ka tādā gadījumā taisīsim eksperimentu: sadalīsim vienu ezeru, kur ir putni, trijās daļās un tad brauksim pa vienu daļu ar 150 km/h, pa otru ar 50 km/h un pa trešo ar 30 km/h un tad paskatīsimies, jo tikai eksperimentā to var noskaidrot...un Latvijas apstākļos nekas tāds nav veikts...

Sākas vispārēja balsu murdoņa...

Dace Liepniece jautā vai kādam ir kāds konkrēts jautājums.

Bals no zāles jautā vai tā gadījumā, ja ir paredzētas laivu ielaišanas vietas, beidzoties sezonas liegumam cilvēki nevarētu to laivu, laist no savas vietas.

Dace Liepniece atbild, ka tas jau netiek liegts.

Loreta Urtāne uzsver, ka šī laivu ielaišanas vietu noteikšana ir tiešā veidā saistīta ar laivu skaita regulēšanas mehānismu ezerā un ka paši nemaz nebūsiem laimīgi, kad pēc vairākiem gadiem ikdienā ezers būs pilns ar laivām, tāpēc ir nepieciešams aizsargājamā teritorijā regulēt laivu skaitu un to nevar darīt savādāk, kā nosakot vietas, kur tās ielaist un tā tas tiek praktizēts arī citās aizsargājamās teritorijās un tā mēs gribam uzsākt darīt arī šajā teritorijā.

Nīcas pagasta pārstāvis citē DAP „Dabas liegums ir izveidots, lai nodrošinātu sabiedrības intereses” un jautā kāpēc šobrīd no plāna ir pazudusi Zudānu līci no 1983.gada pastāvējusī laivu bāze un kam tā traucē.

Loreta Urtāne atbild, ka Nīcas pagasts savā priekšlikumā šo vietu nav iekļāvis.

Nīcas pagasta pārstāve jautā vai vēl var papildināt šīs laivu vietas.

Loreta Urtāne aicina viņus iesniegt savus priekšlikumiem un piebilst, pati Nīcas pagasta pārstāve ir sēdējusi sanāksmē, kad tika lūgts atsūtīt priekšlikumus par šīm vietām, kuras tālāk speciālisti izvērtēja, un, ka Nīcas pagasta priekšlikuma tur neesot bijis.

Nīcas pagasta pārstāve iebilst, jo sabiedriskā apspriešana jau tam arī ir paredzēta, lai arī sabiedrības pārstāvji varētu izteikt savus priekšlikumus.

Loreta Urtāne jautā kur tad ir tie priekšlikumi?

Nīcas pagasta pārstāve atbild, ka ieteikumi esot vakar nosūtīti pa pastu ierakstītā vēstulē.

Loreta Urtāne informē, ka tad, kad tie tiks saņemti, tad arī tiks komentēti.

Nīcas pagasta pārstāve atbild, ka tad jau arī viss ir kārtībā.

Bals no zāles jautā cik reizes vēl būs šī sabiedriskā apspriešana līdz galīgai lēmuma pieņemšanai.

Loreta Urtāne atbild, ka principā vēl tikai vienu reizi, jo tagad tiks apkopoti iesniegtie priekšlikumi un iestrādāti dokumentā un izsūtīti iepazīties. Process nevar notikt bezgalīgi.

Bals no zāles jautā kad būs nākošā apspriešana, jo šodien jau tikai 2 priekšlikumi ir izskanējuši, proti, viens par motoristiem un otrs par Otaņķiem. Pārējais jau bija tikai muldēšana.

Bals no zāles jautā vai tāda apspriešana būs arī pagastos.

Loreta Urtāne atbild, ka, ja ir tāds priekšlikums, tad ir iespējams arī braukt un satīties un izrunāt tās lietas uz vietas pašvaldībā, un atgādina, ka plāna izstrādei ir sava noteikta procedūra, proti, bija informatīvā sanāksme, par kuru varējāt lasīt laikrakstos. Pēc šīs sanāksmes tika izveidota plāna izstrādes uzraudzības grupa, kurā ir pašvaldības, nevalstisko organizāciju pārstāvji, makšķernieku un zvejnieku pārstāvji un plāna izstrādes gaitā ar viņiem visiem katra lieta par ko tagad tiek runāts, ir jau izdiskutēta.

Balsis no zāles sauc, ka no šiem pārstāvētajiem nebija neviena no Nīcas pagasta.

Loreta Urtāne atbild, ka ja nav izteikta vēlme šajā procesā piedalīties, tad tā nav plāna izstrādātāja vaina, ka kāds nav uzraudzības grupā, lai gan par uzraudzības grupas sanāksmēm informācija bija pieejama un tajās varēja piedalīties arī tad, ja nebija uzraudzības grupas dalībnieks un, protams, ka plāna izstrādei vienā brīdī ir jābeidzas un, ja Nīca tajā visā ir iesaistījies tikai pēdējā fāzē, tad, protams, ka tā ir vismazāk informēta.

Nīcas pagasta pārstāve uzsver, ka „Kursas laikā” par sabiedrisko apspriešanu izsludinātā informācija bija nekorekta, jo bija jābūt pieejamam arī šim te papīra materiālam, un, ka sludinājumā bija jābūt uzrakstītam par to, ka iepazīties ar to var ne tikai Liepājas domē, bet arī pārējās vietējās pašvaldībās: Otaņķos, Grobiņā, Nīcā, bet avīzē bija rakstīts, ka tikai Liepājas domē un es domāju, ka vietējiem iedzīvotājiem tas ir tāds liels mīnuss, jo ne visi var atbraukt uz Liepājas domi un izlasīt šo te dabas aizsardzības plāna projektu.

Loreta Urtāne apsola, ka nākošajā paziņojumā būs ierakstīta informācija arī par pagastiem.

Dace Liepniece iebilst, ka, lai gan sludinājumā tas nebija ierakstīts, tomēr papīra formāts pagastos tika iesniegts.

Nīcas pagasta pārstāve piekrīt tam, ka pagastos plāns bija pieejams, tomēr uzsver, ka cilvēki nav varējuši zināt to, ka ir tāda iespēja atnākt un izlasīt arī Nīcas pagasta bibliotēkā vai kur citur.

Loreta Urtāne: vēlreiz uzsver, ka nākošajā paziņojumā būs ierakstīta informācija arī par pagastiem - Nīcu, Otaņķiem un Grobiņu.

Balsis no zāles vaicā, kas par to visu maksās.

Gundega Freimane, DAP informē, ka plāna izstrādē pastāv noteikta procedūra, kas ir noteikta ar MK noteikumiem.

Balsis no zāles vaicā vai ar to pietiek.

Gundega Freimane atbild, ka ar to vien nepietiek, bet *Dabas aizsardzības pārvaldes* uzdevums ir arī sekot, lai procedūra pilnībā tiktu ievērota un tā kā ir bijušas tādas dažas neprecizitātes šajā darbā, tad ir panākta vienošanās ar plāna pasūtītājiem, t.i., ar Liepājas domes Vides nodaļas vadītāju un ar izstrādātāju, ka

Balsis no zāles iebilst tam, ka kāds ir vienojies, bet cilvēki nē.

Gundega Freimane skaidro tālāk par to, ka sabiedriskās apspriešanas process būs garāks un būs vēl vairākas šīs sanāksmes, jo līdz galam plāns vēl nav izstrādāts un arī DAP ir saskatījuši zināmus trūkumus, tāpēc tas, kas šodien ir izrunāts, tas tiek piefiksēts un iespēju robežās tiks iestrādāts plānā un process noteikti būs tāds, ka turpmāk uzraudzības grupa sanāks vēlreiz kopā un lems kā tālāk turpināt sabiedriskās apspriešanas procesu. Tātad, būs vēl publiskas sanāksmes, būs informēta sabiedrība ar laikrakstu palīdzību un tas viss notiks juridiski korekti un precīzi.

Balsis no zāles vaicā kāda iestāde un kā nodrošinās šo pieņemto likumu ievērošanu.

Gundega Freimane jautā, kas ir domāts ar „pieņemto likumu”, vai topošais plāns.

Balsis no zāles apstiprina, ka domāts šis plāns.

Gundega Freimane atbild, ka plānam ir ieteikuma raksturs, bet tajā ir pasākumi, kuri būtu jāpilda un, ka tas daļēji ir brīvprātības princips - vai nu darīt tā, kā tas ir plānā, vai nu nedarīt vismaz pretēji. Savukārt, uz plāna pamata tiek sagatavoti Individuālie aizsardzības un izmantošanas noteikumi, tātad esošie tiks mainīti un tad, kad būs pieņemti šie noteikumi un apstiprināti Ministru kabinetā, tad tam jau būs likuma spēks un tad tur noteiktās darbības būs jāievēro pilnībā. Kontrolējošās institūcijas būs: Vides pārvalde, varbūt pie Liepājas domes būs izveidotas arī kaut kāda sabiedriskas organizācijas, bet tas viss jau tālāk tiks veidots, bet principā- būs pateikti skaidri noteikumi, kur drīkstēs un kur nedrīkst braukt, ko drīkstēs darīt un ko nē.

Balss no zāles vaicā vai tika teikts, ka Liepājas dome noteiks visu.

Gundega Freimane noliedz to un informē, ka Liepājas dome ir pasūtītājs un, ka vēl būs atsevišķa saruna ar Nīcu.

Alfrēds Sukuts vaicā kāpēc internetā, kur viss bija publiski pieejams, nebija visi šie minētie plāna pielikumi, grafiskie attēli, ne arī kādi būs tie dabas aizsardzības pasākumi.

Gundega Freimane vaicā vai kungam ir saraksts ar to, kas tur nebija un varbūt varētu to iesniegt

Alfrēds Sukuts apstiprina, ka esot jau Vides nodaļai iesniedzis un paziņo, ka tad varbūt atkristu viena otra nevajadzīga diskusija.

Gundega Freimane tam piekrit un apstiprina to, ka ir konstatēti zināma veida pārkāpumi un tādēļ šis process nebeidzas šodien, bet vēl turpinās un šis plāns tiks būtiski uzlabots, jo ir vairākas sadaļas, kuras trūkst. Tad tiks iestrādāti konkrētie priekšlikumi, kas šeit būs pieņemami un par kuriem diskusijas būs beigušās, tad, kad šis plāns tiks pabeigts normālā stāvoklī ar kopsavilkumu utt., tad uzraudzības grupa lems, kad plāns ir gatavs otrreizējai sabiedriskai apspriešanai vai sabiedriskās apspriešanas turpināšanai.

Alfrēds Sukuts vaicā vai ir cerības, ka tos pielikumus tagad tajā uzlabotā variantā var redzēt.

Dace Liepniece uzsver, ka tie bija pielikti pie sienas.

Gundega Freimane piebilst, ka ir cerība un, ka viņa arī ļoti cerot, ka arī šis ieteikums tiek piefiksēts protokolā, jo arī DAP ir tāds pats ieteikums.

Loreta Urtāne piebilst, ka papīra formātā viss bija izdrukāts un Domē pieejams arī elektroniski.

Gundega Freimane iebilst, ka mājas lapā nav elektroniski un klātesošajiem apsola, ka turpmāk arī protokoli būs elektroniskā veidā un visai sabiedrībai pieejami.

Loreta Urtāne vaicā vai ir vēl kādam tādi jautājumi, ko gribētu šeit publiski uzdot.

Balss no zāles vaicā kur un kādā veidā jāiesniedz priekšlikumi.

Loreta Urtāne atbild, ka priekšlikumus var iesniegt Liepājas domes Vides daļā un tie tālāk tiks nogādāti mums, vai arī uzreiz mums pa e-pastu, pastu vai faksu un lai šis pasākums neievilkotos, mēs gaidīsim Jūsu priekšlikumus divas nedēļas, t.i., tā, lai tie ir mums uz galda divu nedēļu laikā, jo mums tie vēl ir jāiestrādā plānā.

Balss no zāles izsaka priekšlikumu par laivu ielaišanas vietām par to, ka līdz 20. jūnijam nedrīkstam ielaist lieguma zonā laivas, bet pēc 20.jūnija, t.i. sezonas lieguma beigām, var ielaist laivas, smailītes utt., tas jau ir priekšlikums un to jau uzreiz varētu ņemt vērā. Bet, ja mēs runājam par laivu skaitu, tad, salīdzinot ar 80-to gadu, ezers tagad ir tukšs.

Loreta Urtāne apstiprina, ka priekšlikums ir pieņemts.

Gundega Freimane vēlreiz uzsver, ka priekšlikumi tiek gaidīti līdz 25. martam, bet tas, cik ilgā laikā tie tiek iestrādāti, to iestrādātājs noteiks pēc saviem ieskatiem.

Nolemts:

1. Priekšlikumi un ierosinājumi tiek gaidīti līdz 25. martam.
2. Nākošajā paziņojumā būs ierakstīta informācija arī par pagastiem - Nīcu, Otaņķiem un Grobiņu.
3. Sezonas lieguma zonas robežu noteikt kā 50 m no vienlaidus aizauguma ar virszemes ūdens augiem daļas.

Sabiedrisko apspriešanu protokolēja

Ilze Bērziņa
SIA „GRONTMIJ/CARL BRO”
projektu koordinatore
Tālrunis 6 7223166

Pielikums 6: Pārskats par dabas lieguma „Liepājas ezers” dabas aizsardzības plāna labojumiem pēc 1.sabiedriskās apspriešanas sēdes (11.03.2008.)

Pārskats par dabas lieguma „Liepājas ezers” dabas aizsardzības plāna labojumiem pēc 1. sabiedriskās apspriešanas sēdes (11.03.2008)

| | |
|---|---|
| Deivids Golubs 20.03.2008 | |
| 1. Izskatīt iespēju izveidot arī labiekārtotas maksšķerēšanas vietas sakārtošanai pakļautajās teritorijās. | Ir ņemts vērā. |
| 2. Svītrot no dabas aizsardzības plāna ieceri liegt atrašanās iespēju uz Metalurga dambja ziemas sezonā. | Ir ņemts vērā. |
| 3. Paredzēt risinājumus, ka dabas aizsardzības plāna ietvaros tiks samazināts dabas liegumā nonākošais ražošanas un notekūdeņu apjoms. | Pieejamā informācija liecina, ka ezerā novadāmo ražošanas notekūdeņu daudzumi ar katru gadu samazinās un tie ir normatīvi attīrīti. Sadzīves notekūdeņu novadīšanas novēršana no laivu pietātnēm ir iekļauta veicamajos pasākumos. |
| 4. Informēt sabiedrību par videi draudzīgāku laivu motoru lietderību un perspektīvām. | Ir ņemts vērā. |
| 5. Veikt papildus izpēti, lai apsvērtu iespēju padziļināt šo posmu ar dūņu smēlēja palīdzību, rezultātā mazinātos destruktīvās sekas gan peldlīdzekļu motoriem, gan ezera zemūdens augājam. | Izstrādājot DAP dziļuma mērījumi laivu ceļā tika veikti un jau ir doti DAP. Nav ņemts vērā. |
| 6. Veikt detalizētāku izpēti un labojumus saistībā ar laivu skaita ierobežošanu Liepājas ezerā neiekļaujot vienā kategorijā ar benzīnmotoru laivām gan elektromotoru aprīkotas, gan airu laivas. | Nav ņemts vērā. |
| 7. Svītrot no dabas aizsardzības plāna ieteikumu par kopējo reģistrēto laivu skaitu uz ezera - 1000 laivas. | Ir ņemts vērā. |
| 8. Pārskatīt plānoto laivu ielaišanas politiku Liepājas ezerā, sniedzot iespēju ielaist airu laivas beidzoties sezonas liegumam no brīvi pieejamām vietām ezera piekrastē, izņemot stingrā režīma zonu. | Nav ņemts vērā. |
| 9. Veikt detalizētāku izpēti potenciālajam sezonas liegumam posmā no „Zudavas līča” līdz „Reiņu mežam”; veikt pētījumu kā gulbju skaita pieaugums Liepājas ezerā ietekmē pīļu barības | Izstrādājot DAP ir ņemti vērā ne tikai |

Dabas aizsardzības plāns
Dabas liegums „LIEPAJAS EZERS”: 2. sējums

| | |
|--|--|
| <p>bāzi, jo pēc mednieku vērojumiem pīļu skaits ezerā turpina sarukt apgriezti proporcionāli gulbju skaitam; izskatīt iespēju veidot sezonālos liegumus un mainīt to atrašanās vietas atbilstoši aizsargājamo putnu ligzdošanas vietām.</p> | <p>esošie, bet izvērtēti dati par 30 gadu periodu. Turpmākajam periodam tiks paredzēts putnu monitorings kā atsevišķs pasākums. Ņemts vērā daļēji.</p> |
| <p>10. Radīt efektīvu amatierzvejas uzskaites procesu, vēlams elektroniskā formā, nodrošinot elastīgu pieejamību gan makšķerniekiem, gan ezera apsaimniekotājiem.</p> | <p>Reglamentēta laivu ielaišanas vietu noteikšana ir šādas uzskaites ieviešanas priekšnoteikums, tāpēc paredzēta kā atsevišķs pasākums. Nav ņemts vērā.</p> |
| <p>11. Kategoriski iebilstu pret tā saucamo jūras tipa murdu lietošanu topošajā Liepājas ezera dabas liegumā.</p> | <p>Nav DAP kompetencē. Tā ir Zivsaimniecības pārvaldes un tai pakļauto institūciju funkcija. Nav ņemts vērā.</p> |
| <p>12. Pirms ieviest ierobežojumus attiecībā uz līdaku amatierzveju, jāveic pilnvērtīga situācijas analīze pieaicinot kompetentus speciālistus, lai noteiktu ielaižamo mazuļu apjomu un rūpnieciskās zvejas ietekmi uz līdaku populācijas barības bāzi, kā arī lemt par jaunas licenču cenu politikas izveidi venteru zvejā.</p> | <p>Nav DAP kompetencē. Tā ir Zivsaimniecības pārvaldes un tai pakļauto institūciju funkcija. Nav ņemts vērā.</p> |
| <p>Nīcas pagasta padome; 19.03.2008 vēstule 3-08/242.</p> <p>13. Nīcas pagasta padome lūdz minētā projekta 5.punkta redakciju mainīt un izteikt to šādā redakcijā: „Zīmņu izvietošanu nodrošina Ministru Kabineta izveidota pārvaldes institūcija vai likumā „Valsts pārvaldes iekārtas likums” noteiktā kārtībā Ministru kabineta deleģēta institūcija.”</p> | <p>Ir iekļautas kā viens no attiecīgā punkta definējuma variantiem.</p> |
| <p>Liepājas pilsētas dome; 18.03.2003; Nr.164855/1-21/162721</p> <p>14. Paredzēt publisko laivu nolaišanas vietu Ezermalas ielā.</p> | <p>Ir ņemts vērā.</p> |
| <p>15. Saskaņā ar pilsētas attīstības stratēģijā noteikto mērķi, saglabāt un popularizēt ūdens sporta iespējas Liepājā, papildināt apsaimniekošanas pasākumus ar Attekas salas apsaimniekošanu, paredzot attīstīt ūdens sporta bāzi gan laivu (smaiļošana, kanoe), gan ūdens moto sporta</p> | <p>Nav DAP uzdevums. Izvērtējot teritorijas plānojumu tiek novērtēts, ka plānotās</p> |

Dabas aizsardzības plāns
Dabas liegums „LIEPAJAS EZERS”: 2. sējums

| | |
|--|--|
| realizēšanai. Sporta bāze šajā vietā ir arī šobrīd, taču nepieciešama tās atjaunošana un modernizēšana. | darbības nav pretrunā ar dabas aizsardzības mērķiem. |
| 16. Noteikt teritoriju ūdens moto sporta treniņu nodarbību veikšanai, iekļaujot Attekas un Zirgu salas teritoriju | Ir ņemts vērā. |
| 17. Paredzēt skatu torņa uzstādīšanu Otaņķu pagastā, iespējams „Lūšos”. | Ir ņemts vērā. |
| 18. Iekļaut laivu nolaišanas vietu Nīcas pagasta Reiņu polderī. | Ir ņemts vērā. |
| 19. Nepieciešams lietot vienotu nosaukumu Ezerkrasta plāvai: 43.lpp. 2-5 tabulā tā ir Ezerplava, savukārt 2-6 tabulā – Pilsētas plava. | Ir ņemts vērā. |
| 20. 69. un 70.lpp. teikts, ka Liepājā ir ~ 115 000 iedzīvotāji, taču šobrīd Liepājas pilsētā ir ~ 85 000 iedzīvotāji. | Ir ņemts vērā. |
| <p style="text-align: center;">Uldis Krilovs; vēstule no 12.02.2008</p> <p>21. Saskaņā ar Nīcas pagasta teritorijas plānojumu, lūdzu, paredzēt dabas lieguma „Liepājas ezers” dabas aizsardzības plānā iespēju īpašumā „Kāpas” 2. zemes nogabalā ar kadastra Nr. 64780040022 (perspektīvā nosaukums „Meiri”) un 3. zemes nogabalā ar kadastra Nr. 64780040023 (perspektīvā nosaukums „Daki”) Izveidot atpūtai, laivošanai un rekreatīvām aktivitātēm paredzēto infrastruktūru.</p> | Ir ņemts vērā. |
| 22. Laivu skaits ezerā ir jāregulē ne pēc skaita, bet gan pēc to tipa, t.i. airu laivas un laivas ar dzinēju līdz 6 Zs – neierobežotā skaitā, pārējām laivām, neatkarīgi no dzinēja tilpuma, nepieciešami skaita un ātruma ierobežojumi ārpus kuģu ceļa. Dzinēja jaudu ierobežot nedrīkst, jo dažādu kravu (piem. – tūristu grupu, rūpnieciskās zvejas lomu utt.) pārvadāšanai nepieciešamas dažāda lieluma laivas un dzinēji. Ar mazas jaudas dzinēju vētrā, pret vilni, laivotājs var netikt līdz drošai vietai. Tas var apdraudēt laivotāju dzīvību un tiks meklēti vainīgie. | Ir ņemts vērā. |
| 23. Vēl nav nepieciešams aizliegt vēja ģeneratoru uzstādīšanu un izmantošanu māsaimniecībās, ar jaudu līdz 50 KW, ar masta augstumu līdz 15 m, ja enerģija tiek izmantota pašpatēriņam. | Ir ņemts vērā. |
| | |

Dabas aizsardzības plāns
Dabas liegums „LIEPĀJAS EZERS”: 2. sējums

| | |
|---|---|
| <p style="text-align: center;">Nīcas pagasta padome; 12.03.2008; 3-08/221</p> <p>24. Sniegt pamatojumu ezera teritorijas – Zudava līča – iekļaušanai sezonas liegumā, ja SIA „Carl Bro” ir tā krastā esošo īpašumu izmantošana saskaņā ar Nīcas pagasta padomes 26.09.2007. saistošajiem Noteikumiem Nr.7 „Nīcas pagasta teritorijas izmantošanas un apbūves noteikumi”, kā arī tas, ka jau šobrīd no īpašuma ar kad. Nr.6478 005 0101 ezerā iziet ap 20 reģistrētu laivu.</p> | <p>Sezonas lieguma robeža ir mainīta, nosakot to 50 m attālumā no vienlaidus aizauguma ar virszemes ūdensaugiem</p> |
| <p>25. Sniegt pamatojumu, kurš Latvijas Republikas normatīvais akts pieļauj šāda „sezonas lieguma” izveidi.</p> | |
| <p>26. Izvērtēt šīs teritorijas izņemšanu no minētā lieguma.</p> | |
| <p style="text-align: center;">Dabas aizsardzības pārvalde; 11.03.2008</p> <p>Sabiedriskai apspriešanai nodotajā redakcijā trūkst:</p> <ol style="list-style-type: none"> 1. Kopsavilkums. 2. Uzraudzības grupu sanāksmju protokoli, kas ir neatņemama sastāvdaļa. 3. DL Liepājas ezera apsaimniekošanas vēsture. 4. 14.pielikums „DL Liepājas ezers hidroķīmiskie dati”. 5. Sadaļa „Kultūrvēsturiskais raksturojums”. 6. Nav veikta analīze „pozitīvo un negatīvo ietekmju analīze teritorijai kopumā”. 7. Nav novērstas visas nepilnības, kas tika norādītas Dabas aizsardzības pārvaldes auditā uz iepriekšējo uzraudzības grupas sanākumi 16.01.2008. | <p>Ir iekļauts.</p> <p>Tika sagatavoti jau uz sabiedriskās apspriešanas sēdi.</p> <p>Ir iekļauts.</p> <p>Ir iekļauts.</p> <p>Ir iekļauts.</p> <p>Ir dota DAP 2.5. nodaļā.</p> <p>Skatīt zemāk doto tabulu, kura tika sagatavota un iesniegta Dabas aizsardzības pārvaldei jau pirms sabiedriskās apspriešanas sēdes, kura notika 11.03.2008.</p> |

Pievienotais fails: Pārskats par labojumiem_3redakcija.doc)

| | |
|---|---|
| <p>Pievienotais fails: Pārskats par labojumiem_3redakcija.doc)</p> | <p>Pievienotais fails: Pārskats par labojumiem_3redakcij</p> |
|---|---|

Dabas aizsardzības plāns
Dabas liegums „LIEPĀJAS EZERS”: 2. sējums

| | a.doc) |
|---|--|
| Plāna redakcijai nav kopsavilkuma nodaļas. Šī nodaļa jā sagatavo atbilstoši MK noteikumu nr. 686 9.2. punkta prasībām. | Kopsavilkumu ir plānots pievienot DAP gala versijai pēc sabiedriskās apspriešanas laikā izteikto komentāru iestrādes, kad tekstā labojumi vairs netiks veikti. |
| Uzraudzības grupas dalībnieku sarakstā norādīta neatbilstoša organizācija uzraudzības grupas dalībniekam Ēvaldam Urtānam. | Labojums ir veikts |
| 1-2 tabula jālabo: | |
| sadaļa par sugu un biotopu aizsardzību nosakošajiem dokumentiem jāpārvieta uzreiz pēc teritorijas aizsardzības statusu nosakošajiem dokumentiem. | Komentārs ir redakcionālas dabas un nemaina DAP plāna būtību. |
| 2.aile tabulā nav nepieciešama, jo normatīvā akta kategorija jānorāda kopā ar nosaukumu un jālieto pirms tā (pieņemts lietot lietišķa rakstura dokumentos, kas pēc būtības ir dabas aizsardzības plāns). | Komentārs ir redakcionālas dabas un nemaina DAP plāna būtību. |
| Normatīvo aktu apskatā nav iekļauti MK noteikumi Nr.415 „Vispārējie īpaši aizsargājamo dabas teritoriju aizsardzības un izmantošanas noteikumi” | Labojums ir veikts. |
| Vai DL „Liepājas ezers” teritorijā ir mežu platības?? Ja nav, tad kāpēc normatīvo aktu apskatā parādīti normatīvie akti, kas regulē kompensāciju izmaksas un aprēķināšanas kārtību par mežsaimnieciskās darbības ierobežojumiem ĪADT? Tajā pašā laikā normatīvo aktu apskatā netiek parādīts pats likums „Par zemes īpašnieku tiesībām uz kompensāciju īpaši aizsargājamās dabas teritorijās un mikroliegumos”, kurā noteikta arī zemes atpirkšanas funkcija, kas attiecas arī uz nemeža zemēm. | DL „Liepājas ezers” ir mežu platības un kaut arī tās aizņem nebūtiskas platības (1%) nav pamata DAP neiekļaut šo jomu regulējošos tiesiskos aktus. |
| Paskaidrojumā pie normatīvajiem aktiem, kas nosaka aizsargājamo sugu un biotopu sarakstus, norādīt tieši cik no šīm sugām vai biotopiem ir konstatēti DL „Liepājas ezers”. | Labojums ir veikts. |
| Ja teritorijā nav sastopamas meža zemes tad sadaļa par šo nozari regulējošiem normatīvajiem aktiem nav vajadzīga. Ja tomēr meža zemes ir DL „Liepājas ezers”, tad kāpēc tālāk plānā pie teritorijas novērtējuma netiek atspoguļota šāda informācija? | DL „Liepājas ezers” ir mežu platības un kaut arī tās aizņem nebūtiskas platības (1%) nav pamata DAP neiekļaut šo jomu regulējošos tiesiskos aktus. |
| Kāpēc nodaļā ir ļoti detalizēti aprakstītas pļavas un putni, kas sastopami Liepājas ezera Rietumu | DAP ir papildināts ar |

Dabas aizsardzības plāns
Dabas liegums „LIEPAJAS EZERS”: 2. sējums

| | |
|---|--|
| <p>krastā, bet par Austrumu krastā sastopamajām vērtībām ir tikai ļoti vispārināts apraksts, kaut gan būtu jābūt pilnīgai informācijai, jo A krastā plānota stingrā režīma zona, ko nepieciešams pamatot ar zinātnisku informāciju. Turklāt teksta saturs un redakcija attiecībā 1:1 atbilst 2006.gada sākumā izstrādātā Liepājas pilsētas teritorijas plānojuma grozījumu Stratēģiskā ietekmes uz vidi novērtējuma vides pārskatam. Tā kā plānam nav pievienots literatūras saraksts, nav skaidrs vai tas tā ir.</p> | <p>atbilstošu informāciju un kartogrāfisko materiālu.</p> |
| <p>Plāna projektam nav pievienota tabula, kurā apkopota informācija par precīziem apsaimniekošanas pasākumiem. Daudzi no aprakstā iekļautajiem pasākumiem ir ļoti vispārīgi un neskaidri formulēti. Tabulā jānorāda pasākuma izpildes termiņš, izpildītājs, iespējamais finansētājs un nepieciešamā finansējuma apjoms un izpildes indikatori.</p> | <p>Labojums ir veikts</p> |
| <p>Dabas aizsardzības plānam trūkst nodaļas par priekšlikumiem nepieciešamajam grozījumiem pašvaldības teritorijas plānojumos, kā arī plāna tekstā nav minēts kādi pašvaldību teritoriju plānojumi ir spēkā un kā tajos ievērotas dabas aizsardzības prasības.</p> | <p>Informācija par Nīcas pagasta teritorijas plānojumu tikai saņemta mēnesi pēc Uzraudzības grupas sanāksmes (14.02.2008). Uz teritorijas plānojumiem attiecināmā informācija tiks iestrādāta plānā kopā ar SA laikā izteiktajiem komentāriem.</p> |
| <p>Individuālo noteikumu projekts nav noformēts atbilstoši DAP un VIDM prasībām, uz sabiedrisko apspriešanu tam precīzi noformētam.</p> | <p>Labojums ir veikts</p> |
| <p>Dabas aizsardzības plānam nav pievienoti līdz šim notikušo sanāksmju protokoli. Tiem jābūt iekļautiem plāna pielikumos un tiem jābūt parakstītiem (parakstās sanāksmes vadītājs un sanāksmes protokolētājs vai sagatavotājs, ja tiek izmantots diktofonis).</p> | <p>Sanāksmju protokoli ir sagatavoti kā DAP atsevišķs sējums.</p> <p>Labojums ir veikts</p> |

| | |
|--|-------------------------------|
| <p>Ģirts Razma: 10.03.2008.</p> <p>27. 75., 87.lpp. ir runāts par laivu regulēšanas mehānismu, bez tam, vienlaicīgi ezerā drīkst atrasties 250 laivas! – Tas ir diezgan nereāli noteikt cik ezerā atrodas laivas. Manuprāt, tas</p> | <p>Nav ņemts vērā.</p> |
|--|-------------------------------|

Dabas aizsardzības plāns
Dabas liegums „LIEPAJAS EZERS”: 2. sējums

| | |
|--|----------------------------|
| <p>arī ir pilnīgi nevajadzīgi, ja ezeram būs sezonas lieguma zona + stingrā lieguma zona (jau ir), un ezerā uzturēsies valsts amatpersonas, kas to visu kontrolēs, tad nav vajadzīgs laivu skaita ierobežojums. Esmu pietiekoši bieži ezerā un vairāk par pārdesmit laivām vienlaicīgi nav nācies redzēt (izņemot spiningošanas un pīļu medību sezonas atklāšanu). Tā ir tikai formāla lieta ar kaut kādiem skaitļiem, kas, varbūt, nepieciešami kaut kādiem Eiropas fondiem naudas iegūšanai.</p> | |
| <p>28. 83.lpp. runāts par niedru pļaušanu. Teikts, ka pļaujot niedres jāievēro periods, kad vismazākā ietekme uz zivju nārstu un bezmugurkaulniekiem. Noteikti būtu jāņem vērā arī putnu intereses (ligzdošanas un spalvu maiņas periodi), kas nav pieminēti.</p> | Ir ņemts vērā. |
| <p>29. 89.lpp. runāts par „Liepājas Metalurga” dambi. Teikts, ka ziemas periodā tur atrasties aizliegts. Es domāju, ka jānorāda konkrēti, kas ir ziemas periods – ar mēnešiem un datumiem, un jāpamato, kāpēc tur nedrīkst atrasties šajā periodā (ko tas traucē, piem., ziemojošajiem ūdensputniem, ja kāds cilvēks pārvietojas pa šo dambi).</p> | Ir ņemts vērā |
| <p>30. 95.lpp. 4.1.punktā minēts, ka stingrā režīma zona paliek, bet dabas lieguma zona tiek mainīta uz sezonas lieguma zonu. Manuprāt, tur ir kaut kā neprecīzi noformulēts. Liepājas ezers pats par sevi jau ir dabas liegums, kurā ir ietverta stingrā režīma un plānota sezonas lieguma zona. Bet pēc rakstītā izriet, ka būs stingrā režīma zona un sezonas lieguma zona (līdz 20.jūnijam) – tā tad ezerā līdz 20.jūnijam rādīties nevar.</p> | Nav ņemts vērā. |
| <p>31. 97.lpp.2.punkts – nesaprotu, kā var nebūt spēkā īpaši aizsargājamo teritoriju vispārīgie aizsardzības un izmantošanas noteikumi Liepājas ezerā, ja viņš arī turpmāk paliks dabas liegums. Cik man zināms, īpaši aizsargājamās dabas teritorijas ir rezervāti, nacionālie parki, dabas liegumi, dabas parki u.c.</p> | Nav ņemts vērā. |
| <p>32. 103.lpp. 17.punkt nosaka, ka sezonas lieguma zona darbojas no ledus iziešanas līdz 20.jūnijam. Manuprāt, šī lieguma sezonas sākuma vajag noteikt kaut kādu konkrētu datumu, jo pēc pēdējo gadu pieredzes ledus var arī nebūt.</p> | Tiks ņemts vērā . |
| <p>33. 104.lpp. 17.7.punktā teikts, ka pīļu medības atļautas no augusta 1.sestdienas. Pēc Medību</p> | Ņemts vērā daļēji . |

Dabas aizsardzības plāns
Dabas liegums „LIEPĀJAS EZERS”: 2. sējums

| | |
|--|---|
| noteikumiem pīļu medības atļautas no augusta 2.sestdienas. Manuprāt šo punktu vispār nevajag, jo sezonas liegums darbojas līdz 20.jūnijam. | |
| Anda Veidele; saņemts 11.03.2008. 34. Lūgums nemainīt zonējumu. | Ir ņemts vērā. |
| Alfrēds Sukuts; saņemts 11.03.2008. 35. Priekšlikumi par labojumiem MK noteikumu projektā | Nav ņemti vērā. |
| Biedrība „Liepājas ezeri”; 07.03.2008., vēstule Nr. 08-05 36. Uzskatām, ka meldru un niedru pļaušana, attīrot laivu ceļu, Bārtas ieteku un veidojot ūdens apmaiņas transsektu līnijas ir jāveic katru gadu, ar 2 nedēļu intervālu noteiktos maršrutos, nevis reizi 3 gados. | Ir ņemts vērā. |
| 37. Ierosinām Nīcas pagastā noteikt, līdzīgi kā Otaņķu pagasta piekrastē, 50 m attālumā no piekrastes līnijas uz ezera centra pusī noteikt sezonālo lieguma zonu, nevis visu ezeru līdz pat laivu ceļam, kā ir šobrīd. Vienlaikus lūdzam iekļaut laivu piestātņu sarakstā arī Reiņu poldera laivu piestātņi, kura tika izveidota ap 1983.gadu kā sūkņu stacijas apkalpošanas laivu piestātne. Nepieciešams noteikt neitrālās zonas ezera ziemeļdaļa ap Attekas salu, Zirgu salu, pie laivu kooperatīviem un ap dabas aizsardzības plānā iezīmētajām laivu piestātņu vietām (attiecīgi kadastra numuri). | Ir ņemts vērā. Ap Atteku un Zirgu salām ir noteikta dabas parka zona. |
| 38. Ko nozīmē sezonālais liegums, ja ziemā ledus kārtā neizveidojas? | Ir ņemts vērā. |
| 39. Dūņu izņemšanas darbiem 25 000 Ls ir neievērojama summa. | Ir izsūtītas vēstules cenu aptaujai, lai precizētu patreizējās izmaksas. |
| 40. Ezerā nesastop tādas zivju sugas kā ālatas, salates, lašus(tikai taimiņus), iespējams, ka zinātniskie dati ir veci. | Ir ņemts vērā. |
| 41. Sakarā ar to, ka šobrīd jebkuras zīmes ūdenī vai uz krasta regulāri tiek bojātas, tās pārbauda biežāk – vismaz reizi mēnesī. | Ir ņemts vērā. |

P.S.

Sabiedriskās apspriešanas laikā daudz tika diskutēts par ātruma, jaudu un pārvietošanās ierobežojumiem, kas pēc būtības atbilst jau augstāk minētajiem priekšlikumiem un mūsu sniegtajiem paskaidrojumiem par to, vai priekšlikums ir ņemts vērā, vai nē.

Pielikums 7: Uzraudzības grupas sanāksme - 4

Uzraudzības grupas 4. sanāksmes par dabas aizsardzības plāna izstrādi dabas liegumam „Liepājas ezers” protokols (16.04.2008.)

Sanāksmes vieta: *Liepājā, Rožu ielā 6, Liepājas pilsētas domes ēkā*

Sanāksmes datums un laiks: *2008. gada 16. aprīlis, plkst. 12.00*

Sanāksmes dalībnieki:

1. Gundega Freimane - Dabas aizsardzības pārvalde.
2. Dace Liepniece - Liepājas pilsētas dome.
3. Ingrīda Klane – Liepājas RVP.
4. Roberts Bērziņš - Liepājas RVP.
5. Uldis Attiķis – makšķernieku klubs „Pie Kuzmiča”
6. Rolands Miķelsons – biedrība „Liepājas Makšķernieku klubs”.
7. Aigars Štāls - Liepājas pilsētas dome.
8. Jānis Kokainis - Biedrība „Liepājas rajona zvejnieku apvienība”.
9. Jānis Slavickis – Otaņķu pagasta pārstāvis, atpūtas bāzes „Laivenieki” īpašnieks
10. Ēvalds Urtāns - Biedrības „Liepājas ezeri”.
11. Tālvāldis Deklavs - Biedrība „Liepājas ezeri”.
12. Ģirts Liepiņš – Valsts Vides dienests. Jūras un iekšējo ūdeņu pārvalde.
13. Agris Petermanis – Nīcas pagasta padome.
14. Līga Liepa – Dabas aizsardzības pārvalde.
15. Ilmārs Bodnieks - Dabas aizsardzības pārvalde.
16. Anna Viņķele - Grobiņas pagasta padome.
17. Loreta Urtāne - SIA “Grontmij/Carl Bro” valdes locekle, dabas aizsardzības plāna dabas liegumam “Liepājas ezers” izstrādātājs.

Sanāksmi vada: Gundega Freimane - Dabas aizsardzības pārvalde

Sanāksmes gaita:

Sanāksmi atklāj *Gundega Freimane* no Dabas aizsardzības pārvaldes un informē, ka turpmāk viņa būs tā, kas turpinās plāna uzraudzību Sindras vietā un, ņemot vērā to, ka ir izmaiņas uzraudzības grupas sastāvā, tad ir sagatavots jauns rīkojums un vecie tiek anulēti.

Gundega Freimane izsaka priekšlikumu par darba kārtību:

- 1) izstrādātājs sniegs īsu apskatu par to, kas ir un kas nav iestrādāts.
- 2) Diskusija.

Klātesošie piekrīt šādai darba kārtībai.

Tiek dots vārds *Loretai Urtānei*, kura informē klātesošos par to, ka laika periodā no iepriekšējās sabiedriskās apspriešanas, t.i., 11. marta līdz 25. martam ir saņemtas 12 vēstules ar priekšlikumiem, kurus varētu sagrupēt 4 lielās grupās:

1. Papildus publiskās laivu ielaišanas vietas.
2. Divas ar diametrāli pretējiem uzskatiem grupas- licenzētie makšķernieki un zvejnieki katrs ar savām vēlmēm.
3. Diskusijas par zonējumu.
4. Pārvietošanās ātrums un intensitāte ezerā (vieniem ātrāk, otriem lēnāk).

Tālāk tiek informēts par pamatzīmaiņām, kas ir iestrādātas plānā, attiecībā uz zonējumu:

- 1) sezonālais liegums tiek noteikts 50 metru attālumā no vienlaidus aizauguma joslas ar augiem.

Tas nozīmē, ka tās teritorijas, kuras bija interesantas maksšķerniekiem – Zudavu līcis un Otaņķu piekraste, brīvā ūdens daļa ir lielāka.

- 2) Liepājas ezera ziemeļu galā atvēlēta teritorija ūdens sporta attīstībai, lai gan nākotnē varētu būt problēmas ar to, ka šajā putniem nozīmīgajā vietā ir pieļautas šīs sporta aktivitātes.

Par ātruma ierobežojumu - ir izvirzīts priekšlikums, ka kartē iezīmētajā laivu ceļā pārvietoties drīkstēs ar 70 km/h, bet pārējā ezera daļā braukšanas ātrums tiek samazināts uz 20 km/h.

Tāivaldis Deklavs uzsver, ka ceļš ir nosprausts ar ass līniju un būs problēma noteikt, kur beidzas kuģu ceļš, tāpēc optimāli būtu noteikt maksimāli pieļaujamo ātrumu tāds, kāds bija iepriekšējā reizē.

Maksšķernieku pārstāvis uzsver, ka gan Urtānes k-dzes, gan Deklava k-ga, no maksšķernieku viedokļa, pilnībā apmierinātu, un šie iebildumi par ierobežojumu iepriekšējā sanāksmē bija tikai no ūdenssportistiem.

Dave Liepniece ierosina balsot, lai tiktu izbeigtas bezgalīgās diskusijas par šo tēmu.

Gundega Freimane secina, ka ja eksperti neprotē, tad varam pieļaut šos 50 km/h visā ezera akvatorijā un uzskatīt, ka šis jautājums ir izlemts.

Loreta Urtāne atgādina, ka attiecībā uz laivu ielaišanas vietām, tiek ņemtas vērā ne tikai putnu vērtības, bet arī piekrastes daļas sakārtošana

Gundega Freimane pārjautā vai visi pagasti ir apmierināti ar laivu ielaišanas vietām.

Anna Viņķele apstiprina, ka ja paliek tā, ka Grobiņai ir divas laivu ielaišanas vietas, tad viss ir kārtībā.

Ģirts Liepiņš iebilst pret laivu piestātnes ierīkošanu Vītiņu pļavās, jo tur ir aizliegta jebkāda darbība, tai skaitā dabas taku ierīkošana un iesaka izvietot laivu piestātņi Cimdniekos.

Anna Viņķele iesaka runāt ar pagasta padomi par šo jautājumu un jautā par krūmu ciršanu stingrā režīma zonā.

Loreta Urtāne paskaidro, ka ir speciāli pasākumi krūmu ciršanai, kas paredzēti pļavu apsaimniekošanai, ievērojot konkrētus nosacījumus, proti, niedru pļaušanai tiek ievērots tā saucamais mozaīkveida princips

Gundega Freimane jautā vai kādam vēl ir viedoklis par šo laivu piestātnes vietu.

Jānis Slavickis vēlas uzzināt vai ir kādas pretenzijas pret vienu Otaņķu pagasta laivu ielaišanas vietu.

Loreta Urtāne paskaidro, ka pret vietu kā tādu nav pretenziju, bet jautājums ir par iedoto kadastra numuru, kas neļauj precīzi atlikt to vietu kartē un vienojas par to,

ka tiks parādīta precīza atrašanās vieta kartē un turpina skaidrot par dabas taku, ka pēc šobrīd spēkā esošajiem MK noteikumiem, šī zona ir stingrā režīma zona un tas nozīmē, ka nekāda darbība, tai skaitā arī biotopu apsaimniekošana, netiek atļauta, vai arī tiek atļauta ļoti mazā mērā un ka šīs teritorijas tiek apsaimniekotas, lai nodrošinātu tās vērtības saglabāšanu, tāpēc šī teritorija ir ielikta regulējamā režīma zonā ar nosacījumiem ko drīkst un ko nedrīkst darīt un pamatā tas, ko nedrīkst – ir atrasties tur noteiktos laika periodos.

Vīrietiis X vēlas uzzināt, ja pēc pēdējās redakcijas dabas liegumā ir noteiktas 2 zonas- dabas parka un regulējamā režīma zona, tad tāds sezonas liegums vispār vairāk nepastāv un kāda zona tad ir tie 50 m no blīvās audzes?

Loreta Urtāne skaidro, ka tas ir princips, kādā veidā tiek veidota šī vides aizsardzības likumdošana, proti, liegumā var atrasties divu veidu funkcionālās zonas- dabas parka zona un regulējamā režīma zona un vēl drīkst būt izdalīts sezonas liegums un tas, ko mēs tur esam izdalījuši ir sezonas liegums, kas pēc būtības ir funkcionālā zona, bet likumdošanā tas tiek saukts par sezonas liegumu.

Vīrietiis X vēlas uzzināt kurš šā brīža normatīvais akts runā par sezonas liegumu.

Dace Liepniece apstiprina, ka tas ir Likums par īpaši aizsargājamām dabas teritorijām.

Jānis Slavickis ir satraucies par to aizliegumu nodarboties ar tūrismu, ja viņa teritorijā ir lieguma zona

Loreta Urtāne paskaidro, ka ja tiek runāts par to teritoriju Otaņķu pagastā, kur jau ir ieguldīti lieli līdzekļi, lai to attīstītu, tad par šo zemes gabalu jau ir dota Reģionālās pārvaldes atļauja ierīkot sporta laukumu, un tiek gaidīts no Jums kadastra numurs, lai var ielikt plānā.

Loreta Urtāne informē, ka Otaņķu teritorijas plāns ir izstrādāts neievērojot likumdošanas prasības, kas ir arī ierakstīts plānā un iesaka.

Dace Liepniece ierosina plānā pie upju grīvu tīrīšanas pasākumiem minēt visu upju nosaukumus, ne tikai Bārtu.

Loreta Urtāne piekrīt tam.

Dace Liepniece lūdz ierakstīt arī pie apsaimniekošanas pasākumiem to informāciju par laivu kooperatīviem, kas ietverta aprakstošajā daļā un kas attiecas uz eko-tualešu ierīkošanu.

Gundega Freimane pauž viedokli, ja ir paredzēta tualešu celtniecība, tad tas ir jāmin MK noteikumos, jo dabas liegumā savādāk būs problēmas.

Loreta Urtāne sola apskatīties, jo, ja tas tiek iekļauts MK noteikumos, tad tas būtu daudz saistošāk un vai juristi to akceptēs.

Dace Liepniece uzsver, ka tas ir minēts aprakstā, bet nav „aizgājis” līdz noteikumiem.

Loreta Urtāne un Gundega Freimane skaidro to, ka atkritumu apsaimniekošanu regulē „Atkritumu apsaimniekošanas likums”.

Anna Viņķele jautā par „Latvijas ezeru” iebildumiem sakarā ar smagajiem metāliem.

Loreta Urtāne paskaidro, ka uzraudzības grupai tas jau ir zināms, jo par to jau tika ziņots pirmajā uzraudzības grupas sanāksmē, kad tika prezentēta informācija par to, kas ir paveikts, jo tas bija viens no pirmajiem darbiem, kas tika paveikts pēc līguma parakstīšanas, proti, ievākti grunts paraugi, tā ka tas iebildums ir nepamatots.

Gundega Freimane jautā vai ir kaut kādi ieteikumi uzlabot situāciju.

Loreta Urtāne skaidro, ka situācijas analīze, kāda tā bija astoņdesmito gadu sākumā un deviņdesmitajos gados, kad šeit strādāja doktors Valdis Segliņš un tagad, kad tika ievākti paraugi šeit, ir grafiski demonstrēta jau iepriekš un neviens no smagajiem metāliem nepārsniedz normas un faktiski tie ir normas robežās.

Agris Petermanis ņemot vērā publiskajā telpā izskanējušos pārmetumus, ka Nīcas pagasts neliekas nezinis, jautā vai atsūtītajā materiālā minētās sapulces ir uzraudzības grupas sanāksmes, vai tās ir interesentu sanāksmes

Loreta Urtāne apstiprina to un skaidro, ka pēc MK noteikumiem, uzraudzības grupu izveido Dabas aizsardzības pārvalde, kas nosūta visiem rīkojumu, arī plāna izstrādātājam un atvainojas, ka nav minēts viņa vārds šajā sarakstā.

Agris Petermani interesē vai izstrādātāja rīcībā ir Dabas aizsardzības pārvaldes direktora abi šeit minētie atceltie rīkojumi

Loretas Urtānes rīcībā ir pats pirmais rīkojums, ko atsūtīja Liepājas pilsētas dome.

Agris Petermanis vēl precīzē faktu, ka Nīcas pagasta padomes pārstāvis uzraudzības grupā ir iekļauts ar 2008. gada 4. aprīli un, ja UG izveido mēneša laikā pēc publiskās apspriešanas, tad viennozīmīgi, tās nav UG sēdes, tās ir interesentu tikšanās un lūdz mainīt nosaukumu.

Gundega Freimane aicina nedramatizēt situāciju, būt korektiem un ievērot procedūru un uzsver, ka iepriekš notikušās sanāksmes ir uzraudzības grupas sanāksmes, ko apstiprina arī pārējie 4. uzraudzības grupas sanāksmes dalībnieki.

Agris Petermanis uzskata, ka apgalvojums, par to, ka apsaimniekošanas darbos kā iespējamais finansētājs vai kā realizācijas veicējs ir pašvaldība, ir ļoti nekorekts, jo zināms, ka pārvaldi veic MK izveidota institūcija vai izveidotāja pilnvarota attiecīgā iestāde, tādēļ lūdz vai nu aizstāt vārdu „pašvaldība” ar vārdu „ministru kabineta izveidota institūcija” vai nu „ministru kabineta pilnvarota institūcija”, lai nepārādītos vārds „pašvaldība”

Loreta Urtāne skaidro, ka tā ir likumdošanas nesakārtotība, jo dabas plāna izstrādātājs strādā ar likumu „Par īpaši aizsargājamām dabas teritorijām”, kurā ir uzrakstīts, ka aizsargājamās teritorijās, teritorijas apsaimniekošanu administrē

pašvaldība (25.pants.3.punkts), bet Petermaņa kungs atsaucas uz pašvaldību un valsts iekārtu regulējošiem likumiem

Agris Petermanis vēlas, lai tiktu ieprotolēts sekojošais: „Likums par pašvaldībām” 15.pants nosaka pašvaldības funkcijas, kurās nav minēta dabas aizsardzības teritoriju pārraudzība un lai pašvaldībai uzliktais pienākums nebūtu pretrunā nedz ar likumu „Par īpaši aizsargājamām dabas teritorijām”, nedz ar „Valsts iekārtas pārvaldes likumu”, nedz ar „Likumu par pašvaldībām” un jautā kāpēc kāds pasaka, ka šāds pienākums būtu jāveic pašvaldībai, ja likumdošana nosaka, ka šī darbība būtu jāveic MK izveidotai institūcijai vai tās pilnvarotai institūcijai, kam ir iedots finansējums.

Gundega Freimane skaidro apstiprināta dabas aizsardzības plāna priekšrocības – iespēju pieteikties uz projektiem par lielām summām un , ja plānā ir ierakstīts, ka pašvaldība atsakās pildīt šādas funkcijas, tad var būt problemātiski pretendēt uz summām, ko tūlīt sludinās ERAF un kas nav mazākas par 50 000 un tas ir būtisks papildus finansējums pašvaldībām projektu veidā.

Loreta Urtāne uzsver, ka šobrīd Vides ministrija ir pieņēmusi lēmumu piešķirt Liepājas ezeram tādu pašu statusu kā Engures, proti, teritorijām, kurām ir īpaša dabas aizsardzības vērtība un kas nozīmē, ka no Latvijas vides aizsardzības fonda katru gadu tiek piešķirta zināma naudas summa teritorijas apsaimniekošanai.

Tālivaldis Deklavs aicina visus klātesošos pielikt maksimālas pūles, lai plāns tiktu pabeigts un nebūtu jāpalaiz vējā vēl kāda iespēja startēt kādā projektā.

Agris Petermanis jautā vai ir plānots DAP rezultātā ierosināt veikt grozījumus esošajos MK individuālajos noteikumos?

Loreta Urtāne apstiprina to un piebilst, ka ierakstīs individuālo noteikumu projektā Petermaņa k-ga ierosinājumu, bet tālākais jau būs ministrijas kompetencē lemt par vienu vai otru redakciju.

Agris Petermanis vēlreiz uzsver, ka Nīcas pagasta padomes viedoklis jautājumā par pašvaldības brīvprātīgajām funkcijām vai dabas aizsardzības teritorijas izveidotāja pilnvarota institūcija, ir ļoti būtisks un ja šis jautājums netiks korekti atrisināts, mēs varam arī plānu nesasniegt, jo tas saturēs juridiski nekorektu informāciju te ir runa par to, kā mēs ievērojam Latvijas Republikas likumdošanā noteikto procedūru un šī procedūra ir jāatspoguļo.

Gundega Freimane uzsver, ka plānā ierakstīt var ierakstīt Petermaņa k-ga komentārus, bet ir jāsaprot, ka ar plānu vien MK noteikumus par visu teritoriju pārvaldi nevarēsīm izmainīt.

Dalībnieki vienojas par to, ka ierakstīs plānā Petermaņa k-ga komentārus.

Ingrīda Klane jautā par to, vai izstrādātajam ir kādi priekšlikumi attiecībā uz šo teritoriju uzraudzību.

Loreta Urtāne iesaka pievērst pastiprinātu uzmanību notekūdeņu novadīšanai, it īpaši pēc veiktajiem grozījumiem par ūdens atļauju saņemšanu. *Loreta Urtāne*, ņemot vērā pēdējo dienu notikumus, ierosina ielikt plānā tādu punktu kā plāns avārijas gadījumiem ezerā un paredzēt, iegādāties aprīkojumu, kas stāvētu Liepājā biedrībā un ko varētu izmantot avārijas situācijās, lai novērstu piesārņojuma izplatīšanos.

Gundega Freimane ierosina plāna darbība laikam uzlikt maksimālo termiņu, t.i., 15 gadus.
Visi tam piekrist.

Misters X jautā, vai notiks kāda publiska sanāksme Otaņķos vai Nīcā un kad tas būs.

Gundega Freimane secina, ka dalībnieki ir vienojušies par sabiedriskās apspriešanas sanāksmes principu – tā notiks vienā dienā un divās vietās, proti, Grobiņā un Nīcā. Tad *Gundega Freimane* lūdz izstrādātājam vismaz vienā kartē norādīt pagastu robežas, upju, ieteku, salu, pussalu, svarīgāko ielu, kas robežojas ar ezeru un raksturīgāko vietu, par kurām tiek runāts, nosaukumus.

Loreta Urtāne paskaidro, ka viņa ļoti labi zina, ka tā ir MK noteikumu prasība un tā tiks ievērota, bet šobrīd tā nav prioritāte, jo sabiedrībai nav būtiski apspriest savu topogrāfiju, bet gan risināt citus jautājumus.

Gundega Freimane jautā par funkcionālo zonu robežu aprakstiem.

Loreta Urtāne paskaidro, ka tad, kad visas robežas būs precizētas un vairs nemainīsies, tad būs arī funkcionālo zonu robežu apraksti.

Gundega Freimane jautā vai būs iespējams precizēt to 50 m joslu ezerā, kur būs robežu zīmes, jo svarīgi ir zināt vietas un paredzēt attālumu starp tām un svarīgi ir arī zināt vietas, kur būs ārējās robežzīmes – ozollapas.

Loreta Urtāne paskaidro, ka ārējās robežzīmes tiek izvietotas visos piebraucamajos ceļos pie ezera. Nīcas pusē viss ir kārtībā, bet ar Otaņķu puses piebraucamajiem ceļiem ir problemātiski.

Tālivaldis Deklavs vēlas zināt kas tā zīmes uzstādīs.

Gundega Freimane atbild, ka ERAF projektā tas ir paredzēts kā obligāts finansējums pārvaldei vai tai pielīdzinātai institūcijai un pārvalde vai nu pati uzstādīs vai slēgs līgumus ar pašvaldību, piešķirot tam finansējumu un atgādina, ka vēl ir jābūt informatīvajiem stendiem par vispārējo informāciju par teritoriju, kas ir jāiezīmē kartē.

Seko diskusija starp *Loretu Urtāni* un *Gundegu Freimani* par to vai ir jābūt izvirzītiem priekšlikumiem par teritorijas robežu maiņu un saskaņošanu ar putniem nozīmīgu vietu. Abas vienojas, ka dosies kopā uz ministriju, lai saskaņotu šo jautājumu.

Gundega Freimane iesaka noformēt korektāk tabulu par sugām, īpašu uzmanību veltot plāna izstrādes laikā ievāktajiem datiem.

Makšķernieku pārstāvis jautā, kāpēc ir atstāts liegums teritorijā Ābeļdārzs, Melnezers, ja iepriekšējā reizē vienojās par 50 m no vienlaidus aizauguma ar virszemes ūdensaugiem.

Loreta Urtāne paskaidro, ka tā vieta netiks mainīta, jo tā ir nozīmīga putnu spalvu mešanas vieta un tur ligzdo šie nozīmīgie putni.

Dace Liepniece piebilst, ka iepriekšējā reizē lieguma līnija bija iezīmēta kā taisna līnija, bet tagad makšķerniekiem ir atvēlēta lielāka teritorija.

Gundega Freimane vēlas, lai tiktu precizēta arī normatīvo aktu sadaļa, kā arī iebilst pret Pielikumu Nr.12 – ornitofaunas raksturojums.

Diskusijas laikā vienojas par to, ka šo pielikumu vispār izņems ārā, lai netiktu mākslīgi sabiezināts plāns.

Gundega Freimane aicina dalībniekus lemt par tālāko plāna procesa virzību - vai ir nepieciešams vēlreiz nākt kopā vai pietiek ar to, ka plāns tiek izsūtīts elektroniski un katrs pie sava datora pārbauda vai viss ir iestrādāts un tiek dots akcepts virzīšanai uz sabiedrisko apspriešanu.

Pēc diskusijas dalībnieki vienojas, ka vienas nedēļas laikā no tās dienas, kad plāns tiek nosūtīts uzraudzības grupas dalībniekiem izskatīšanai, ir jādod atbilde izstrādātājam un ja nedēļas laikā komentāru nedod, tad uzskata, ka konkrētais cilvēks ir piekritis, ka plāns tiek nodots uz sabiedrisko apspriešanu.

Gundega Freimane vēl lūdz uzraudzības grupas dalībniekus savus komentārus par plānu nosūtīt ne tikai izstrādātājam, bet arī Liepājas domei (Dacei Liepniecei) un Dabas aizsardzības pārvaldei (Gundegai Freimanei).

Makšķernieku pārstāvis izsaka vēlmi tikt iekļautam uzraudzība grupā un arī saņemt šo informāciju.

Gundega Freimane lūdz uzrakstīt iesniegumu, norādot, vārdu, uzvārdu, amatu, konkrētu adresi, e-pastu, kur sūtīt informāciju un telefonus.

Loreta Urtāne atgādina, ka tiem, kas ir iekļauti uzraudzības grupā ir arī jāstrādā – jānāk uz sanāksmēm, jālasa plāns un procesa beigās ar parakstu jāpaliecina, ka plāns ir izstrādāts atbilstoši ministru kabineta noteikumiem.

Gundega Freimane vēlreiz pārjautā, vai vēl ir kāds komentārs un tā kā komentāru nav, tad sanāksme tiek slēgta.

Rezumējot iepriekš izdiskutētos jautājumus, tiek pieņemts sekojošais:

- 4) Visā ezera akvatorijā drīkst pārvietoties ar ātrumu 50 km/h.
- 5) Individuālajos noteikumos, kur minēts, ka apsaimniekošanas darbos kā iespējamais finansētājs vai kā realizācijas veicējs ir pašvaldība, aizstāt vārdu „pašvaldība” ar vārdu „ministru kabineta izveidota institūcija” vai nu „ministru kabineta pilnvarota institūcija.

- 6) Sabiedriskās apspriešanas sanāksmes principu vienā dienā un divās vietās - Grobiņā un Nīcā.
- 7) Izstrādātājs dabas aizsardzības plānā veic sekojošus labojumus:
 - precizē Otaņķu pagasta laivu ielaišanas vietu un atzīmē to kartē,
 - plānā pie upju grīvu tīrīšanas pasākumiem ieraksta visu upju nosaukumus, ne tikai Bārtu,
 - ierakstīt arī pie apsaimniekošanas pasākumiem to informāciju par laivu kooperatīviem, kas ietverta aprakstošajā daļā un kas attiecas uz eko-tualešu ierīkošanu,
 - noformē korektāk tabulu par sugām, īpašu uzmanību veltot plāna izstrādes laikā ievāktajiem datiem,
 - precizē normatīvo aktu sadaļu,
 - izņem no plāna arī Pielikumu Nr.12 (ornitofaunas raksturojumu),
- 8) Izstrādātājs pēc labojumu veikšanas, nosūta uzraudzības grupas dalībniekiem plānu, kurā iekrāsotas tās vietas, kurās ir veiktas izmaiņas.
- 9) Vienas nedēļas laikā no tās dienas, kad plāns tiek nosūtīts uzraudzības grupas dalībniekiem izskatīšanai, ir jādod atbilde izstrādātājam, un ja nedēļas laikā komentāri netiek atsūtīti, tad tiek uzskatīts, ka konkrētais cilvēks ir piekritis, un plāns tiek nodots uz sabiedrisko apspriešanu.

Protokolēja:

Ilze Bērziņa, SIA Grontmij/Carl Bro projektu koordinatore (pēc audio ieraksta)

**Pielikums 8: Sabiedriskās apspriešanas sanāksmju
(26.05.2008) protokoli**

**Dabas lieguma “Liepājas ezers” dabas aizsardzības plāna izstrādes
sabiedriskās apspriešanas sanāksmes protokols.**

2008. gada 27.maijā
Nīcā, Nīcas pagasta padomē, Bārtas ielā 6
Plkst.12.20

Sabiedriskās apspriešanas dalībnieku saraksts:

1. Jolanta Zabe – SIA „Kurzemes mežsaimniecības ražošanas serviss”.
2. Andis Strungs – VVD Liepājas RVP.
3. Uldis Krilovs – zemes īpašnieks.
4. Gatis Maisiņš – Kaitserfingistu pārstāvis.
5. Modris Unts – zvejnieks.
6. Ēvalds Urtāns – biedrība „Liepājas ezeri”.
7. Ilmārs Bodnieks – Dabas aizsardzības pārvalde.
8. Valentīns Vasars – zvejnieks.
9. Jānis Slavickis – laivu nomas „Laivinieki” īpašnieks.
10. Sandis Reķēns – „Kangars”.
11. Gatis Rupeiks – makšķernieks.
12. Igors Štolceris - makšķernieks.
13. Agris Štolceris - makšķernieks.
14. Mārtiņš Šveiders - makšķernieks.
15. Andis Mīnēns - makšķernieks.
16. Kārlis Petrovičs - zvejnieks.
17. Pēteris Putniņš - zvejnieks.
18. Agris Ulskis - zvejnieks.
19. Anda Veidele – Otaņķu pagasta padome.
20. Agris Petermanis – Nīcas pagasta padome.
21. Dace Liepniece – Liepājas pilsētas dome.
22. Ilze Bērziņa – SIA „Grontmij/Carl Bro”.
23. Loreta Urtāne - SIA „Grontmij/Carl Bro”.

Sanāksmi vada: Loreta Urtāne - SIA „Grontmij/Carl Bro”.

Darba kārtība:

1. Nīcas pagasta padomes priekšsēdētāja Agra Petermaņa uzruna.
2. Izstrādātāju grupas vadītājas Loretas Urtānes prezentācija.
3. Diskusija.

Sanāksmi atklāj Nīcas pagasta padomes priekšsēdētājs *Agris Petermanis*, informējot klātesošos par to, ka dabas aizsardzības plānu prezentēs SIA „Grontmij/Carl Bro” pārstāve *Loreta Urtāne*. Savā uzrunā *Petermaņa* *le-gs* uzsver, ka plāna izstrādātājs ir ieguldījis milzīgu darbu mēģinot rast kompromisu starp dabas vērtību sargāšanu un to izmantošanu.

Vārds tiek dots izstrādātāju grupas vadītājai *Loretai Urtānei*, kura iepazīstina klātesošos ar būtiskākajiem plānā ietvertajiem jautājumiem, proti, šajā teritorijā esošajām dabas pamatvērtībām, identificētajām problēmām un plāna izstrādātāju

piedāvājumiem – apsaimniekošanas pasākumiem, funkcionālo zonējumu un individuālajiem noteikumiem.

Īpašu uzmanība prezentācijas laikā tiek veltīta sezonas lieguma zonai, kas arī pirms tam ir bijis Nīcas pagasta iedzīvotāju vislielākais satraukuma avots.

Diskusijas.

Agris Petermanis lūdz precizēt sezonas lieguma skaidrojumu Zudānu līcī.

Loreta Urtāne paskaidro, ka tas nozīmē, ka laika periodā no 1. aprīļa līdz 20. jūnijam aizliegta jebkāda saimnieciskā darbība, rekreatīvās aktivitātes (makšķerēšana, spinningošana, medības, laivošana utt.) un cilvēka klātbūtne.

Agris Petermanis jautā, vai pašvaldības teritorijas plānojumā paredzētās laivu ielaišanas vietas ezerā ir iekļautas arī šajā plānā.

Loreta Urtāne atbild, ka tās vietas, kuras pagasts atsūtīja kā priekšlikumu, ir iezīmētas plānā.

Valentīns Vasars lūdz precizēt sarkanās līnijas, t.i., ārējās robežas atrašanās vietu pēc izmaiņām.

Loreta Urtāne uzsver, ka dabas lieguma ārējā robeža nav mainīta un tā ir tāda, kādu to nosaka 2000. gada 28. marta ministru kabineta noteikumi Nr.114.

Mednieki jautā par pīļu sezonas laikā esošajiem lieguma zonām.

Loreta Urtāne atbild, ka tā kā pīļu medības ir augusta sākumā, tad uz to periodu šīs sezonas liegums neattiecas.

Zvejnieki izsaka priekšlikumu atļaut makšķerēt kanālā arī tad, kad ir aizliegums. Kartē tiek parādīta vieta.

Loreta Urtāne apsola sazināties ar putnu ekspertiem un juristiem, lai novērtētu situāciju, bet, šķiet, ka viņiem iebildumu nevarētu būt.

Agris Petermanis jautā par priekšlikumu, iesniegumu un labojumu iesniegšanas termiņu.

Loreta Urtāne iesaka nedēļu.

Nevienam no klātesošajiem nav iebildumu pret šādu priekšlikumu un visi vienojas par to, ka priekšlikumus iesniedz nedēļas laikā.

Klātesošie izsaka priekšlikumu samazināt stingrā lieguma zonu, nosakot to tādu, kāda tā bija pirms 2000. gada.

Kungs izsaka priekšlikumu nojaukt dambjus, jo tie ir galvenie vaininieki tam, ka nenotiek ūdens apmaiņa ezerā.

Dabas aizsardzības plāns
Dabas liegums „LIEPAJAS EZERS”: 2. sējums

Loreta Urtāne paskaidro, ka dabas aizsardzības plāns tādus jautājumus nerisina.

Klātesošos interesē naudas līdzekļu iegūšana, lai realizētu plānā ierakstītos pasākumus: zīmju uzstādīšanai utt.

Loreta Urtāne atbild, ka to zīmju uzstādīšanai, kas ir ierakstītas plānā, finansējums tiek piešķirts ar Dabas aizsardzības pārvaldes palīdzību un, ja plāns ir apstiprināts, tad ir iespējams rakstīt projekta pieteikumus dažādiem fondiem, piemēram, LIFE.

Kungs jautā, vai ir Liepājas ezeram ir paredzēts patstāvīgs finansējums no valsts puses.

Loreta Urtāne atbild, ka Vides ministrija ir apsolījusi piešķirt tādu pašu statusu kā Engures ezeram, kas nodrošinātu patstāvīga finansējuma piešķiršanu apsaimniekošanas pasākumu realizēšanai līdzīgi kā tas notiek Engures ezerā un vēlreiz uzsver, ka lai būtu pamats prasīt naudu no dažādajiem Eiropas fondiem, ir būtiski norādīt plānā, kurā vietā ir plānota kāda konkrēta darbība.

Anda Veidele jautā, vai plānā ir paredzēti kādi īpaši nosacījumi laivu piestātnēm.

Loreta Urtāne atbild, ka tām ir jābūt arī pienācīgi aprīkotām, piemēram, ar tualetēm un tas viss ir ierakstīts plānā.

Anda Veidele izsaka priekšlikumu noteikt konkrētu platību, kādu drīkstēs izplaut laivu ielaišanas vietās.

Klātesošie izsaka priekšlikumu mainīt sezonas lieguma periodu no 15. aprīļa līdz līdz 20. jūnijam.

Nolemts:

1. Priekšlikumi un ierosinājumi tiek gaidīti vienu nedēļu, t.i., līdz 3. jūnijam.
2. Izvērtēt priekšlikumu atļaut maksšķerēt kanālā arī aizlieguma periodā.
3. Izvērtēt priekšlikumu samazināt stingrā lieguma zonu, nosakot to tādu, kāda tā bija pirms 2000. gada.
4. Noteikt konkrētu platību, kādu drīkstēs izplaut laivu ielaišanas vietās.
5. Sezonas liegumu noteikt periodu no 15. aprīļa līdz 20. jūnijam.

Sabiedrisko apspriešanu protokolēja

Ilze Bērziņa
SIA „GRONTMIJ/CARL BRO”
projektu koordinatore
Tālrunis 6 7223166

Dabas lieguma “Liepājas ezers” dabas aizsardzības plāna izstrādes sabiedriskās apspriešanas protokols.

2008. gada 27.maijā
Grobiņā, Grobiņas pagasta padomē, Otaņķu ielā 1
Plkst.15.00

Sabiedriskās apspriešanas dalībnieku saraksts:

1. Pēteris Poļanskis – privātpersona.
2. Ingars Kalējs - privātpersona.
3. Mārīte Keiša – Dabas aizsardzības pārvalde.
4. Dace Liepniece – Liepājas pilsētas dome.
5. Modris Ekštets – Grobiņas pagasta padome.
6. Anna Viņķele – Grobiņas pagasta padome.
7. Evita Pūķe - Grobiņas pagasta padome.
8. Ilmārs Bodnieks - Dabas aizsardzības pārvalde.
9. Ilze Bērziņa – SIA „Grontmij/Carl Bro”.
10. Loreta Urtāne - SIA „Grontmij/Carl Bro”.

Sanāksmi vada: Loreta Urtāne - SIA „Grontmij/Carl Bro”.
Darba kārtība:

1. Izstrādātāju grupas vadītājas Loretas Urtānes prezentācija.
2. Diskusija.

Sanāksmi atklāj izstrādātāju grupas vadītāja *Loreta Urtāne*, kura iepazīstina klātesošos ar būtiskākajiem plānā ietvertajiem jautājumiem, proti, šajā teritorijā esošajām dabas pamatvērtībām, identificētajām problēmām un plāna izstrādātāju piedāvātajiem risinājumiem – apsaimniekošanas pasākumiem, funkcionālo zonējumu un individuālajiem noteikumiem.

Diskusijas.

Pēteris Poļanskis jautā, vai ir plānots padziļināt ezeru.

Loreta Urtāne atbild, ka šobrīd nav tādas nepieciešamības.

Ingars Kalējs jautā, vai Otaņķu pagastam, kuram ir vislielākā robeža gar ezera krastu, piederošajā teritorijā nevarēja atrast brīvu pieeju ezeram bez lieguma zonām.

Loreta Urtāne atbild, ka zonējums - sezonas liegums- teritorijā saglabājas, bet ir norādītas tās vietas, no kurām drīkst ielaist laivas arī sezonas lieguma zonā un tās vietas ir iezīmētas kartē.

Pēteris Poļanskis uzskata, ka līdz šim neviens nav nosaucis īsto cēloni tam, kāpēc ezers mirst un, viņaprāt, ezers ir jāfira un viņa priekšlikums ir padziļināt Liepājas ezera visšaurāko daļu – Mairagu, jo tā ir vieta, kurā savairojušies augi – elši, kas neļauj notikt ūdens apmaiņai un arī traucē zivīm pārvietoties, pie tam, jūnija beigās tur ir neciešama smaka, it īpaši karstās vasarās.

Loreta Urtāne skaidro, ka ezera hidroloģiskais režīms daudzu gadu laikā ir izmainījies un plāna izstrādātājs nevar atgriezt sākotnējo situāciju, proti, atgriezt Bārtas ietekas vietas maiņu, nojaukt poldera sistēmas utt.

Anna Viņķele uzsver, ka pēdējos 20 gadus ezers nav pļauts, kas arī ir veicinājis šo aizaugumu.

Loreta Urtāne skaidro, ka ir vesels pasākumu komplekss, kas paredzēts sadaļā aizauguma samazināšana, ūdens apmaiņas režīma uzlabošana un laivu ceļa attīrīšana.

Pēteris Poļanskis vēlreiz uzsver, ka „viņaprāt, pati smagākā problēma ir Mairaga aizaugums, kas būtu jāatrisina un viņa ieteikums ir padziļināt šo ezera daļu.

Loreta Urtāne apsola vēlreiz izvērtēt šo problēmu ar ezera apsaimniekotāju - „Liepājas ezeri” un atgādina, ka aizsargājamās teritorijās ezera padziļināšana notiek tāpēc, lai pasargātu ezera vērtības un, ka laivu ceļš, kas ir arī iezīmēts plānā, būs attīrīts un tā josla ir 100 m plata, kam vajadzētu būt pilnīgi pietiekošai, lai varētu notikt ūdens apmaiņa.

Klātesošos šī informācija apmierina.

Ingars Kalējs jautā, kāpēc viss ezers ir jāiekļauj lieguma zonās, ja, viņaprāt, pilnīgi pietiktu ar to, kā tas bija agrāk, kad tikai ezera dienvidu gals bija lieguma zona.

Loreta Urtāne atgādina, ka plāna izstrādātājs ārējo robežu nav mainījis un visa ezera piekrastes zonējums ir noteikts ar 2000. gada 28.marta MK noteikumiem Nr.114.

Ingars Kalējs un Pēteris Poļanskis pauž sašutumu par to, ka 2000. gadā neviens sabiedrībai nejautāja par lieguma zonas izveidi....

Pēteris Poļanskis jautā, vai ir paredzētas arī kādas kompensācijas par to, ka viņš kā privātpašnieks tiek ierobežots.

Anna Viņķele viņam atgādina, ka ir Ministru Kabineta lēmums, ka ar 2010. gadu varēs pārdot to teritoriju valstij.

Anna Viņķele uzsver, ka šobrīd ir ļoti svarīgi, lai dabas aizsardzības plāns tiktu apstiprināts pēc iespējas ātrāk, jo arī Grobiņas pagasts grib taisīt dažādus projektus, bet to nevar izdarīt, kamēr nav šī apstiprinājuma.

Loreta Urtāne informē klātesošos par Nīcas pagasta iedzīvotāju priekšlikumu nedaudz samazināt stingrā lieguma zonu, nosakot to tādu, kāda tā bija pirms 2000. gada.

Klātesošie tam piekrīt.

Pēteris Poļanskis jautā par priekšlikumu, iesniegumu un labojumu iesniegšanas termiņu.

Loreta Urtāne informē, ka Nīcā ir vienojušies par termiņu - viena nedēļa.
Klātesošie tam piekrīt.

Ingars Kalējs un Pēteris Poļanskis iesaka, lai, izvērtējot stingrā lieguma zonas noteikšanu tādu, kāda tā bija pirms 2000. gada, salas būtu ārpus lieguma zonas.

Nolemts:

6. Priekšlikumi un ierosinājumi tiek gaidīti vienu nedēļu, t.i., līdz 3. jūnijam.
7. Izvērtēt priekšlikumu padziļināt Liepājas ezera visšaurāko daļu – Mairagu.
8. Izvērtēt priekšlikumu samazināt stingrā lieguma zonu, nosakot to tādu, kāda tā bija pirms 2000. gada.

Sabiedrisko apspriešanu protokolēja

Ilze Bērziņa
SIA „GRONTMIJ/CARL BRO”
projektu koordinatore
Tālrunis 6 7223166

Pielikums 9: Uzraudzības grupas sanāksme - 5

Uzraudzības grupas 5. sanāksmes par dabas aizsardzības plāna izstrādi dabas liegumam „Liepājas ezers” protokols (28.08.2008.)

Sanāksmes vieta: *Liepājā, Rožu ielā 6, Liepājas pilsētas domes ēkā*

Sanāksmes datums un laiks: *2008. gada 28. augustā, plkst. 15.00*

Sanāksmes dalībnieki:

1. Gundega Freimane - Dabas aizsardzības pārvalde.
2. Dace Liepniece - Liepājas pilsētas dome.
3. Ingrīda Klane – Liepājas RVP.
4. Rolands Miķelsons – biedrība „Liepājas Makšķerņu klubs”.
5. Ēvalds Urtāns - Biedrība „Liepājas ezeri”.
6. Ģirts Liepiņš – Valsts Vides dienests. Jūras un iekšējo ūdeņu pārvalde.
7. Agris Petermanis – Nīcas pagasta padome.
8. Anda Veidele – Otaņķu pagasta padome.
9. Andris Bērents – Valsts meža dienests, Dienvidkurzemes virsmežniecības Grobiņas mežniecība.
10. Jānis Skabarnieks – privātpašnieks.
11. Maija Džeriņa – privātpašniece.
12. Edvīns Porciķis – Sporta klubs „Mednieki”.
13. Māris Dīķis - SIA „Jaunliepājas namsaimnieks”.
14. Loreta Urtāne - SIA “Grontmij/Carl Bro” valdes locekle, dabas aizsardzības plāna dabas liegumam “Liepājas ezers” izstrādātājs.
15. Ilze Bērziņa - “Grontmij/Carl Bro”, protokolētāja.

Sanāksmi vada: Gundega Freimane - Dabas aizsardzības pārvalde.

Sanāksmes gaita:

Sanāksmi atklāj *Gundega Freimane* izsaka priekšlikumu par darba kārtību:

- 1) izstrādātājs sniegs īsu apskatu par paveikto pēc sabiedriskās apspriešanas.
- 2) Diskusija.

Klātesošajiem nav iebildumu.

Tiek dots vārds *Loretai Urtānei*, kura informē klātesošos par pašu svarīgāko un būtiskāko un izdarītajiem secinājumiem par šo projektu. Savā prezentācijā *Loreta Urtāne īpaši uzsvēra vēl ar vien mūsu likumdošanā pastāvošās pretrunas:* „Tās normas, kas ir nodefinētas likumā „Par īpaši aizsargājamām dabas teritorijām”, ir pretrunā ar to, kas ir rakstīts likumā „Par pašvaldībām”, tā kā Dabas aizsardzības pārvalde ir tā institūcija, kas strādā ar ministriju tiešā veidā, tad vēlreiz, lūgums, no šīs Uzraudzības grupas, dot signālus uz ministriju, ka tās ir tās lietas, kas būtu jārisina ministrijas līmenī, jo dabas aizsardzības plāna izstrādātājs nevar mainīt likumdošanu un tam ir jāstrādā ņemot vērā esošās likumdošanas normas”.

Prezentācijas nobeigumā *Loreta Urtāne* izdala visiem uzraudzības grupas dalībniekiem pārskatu par labojumiem dabas aizsardzības plānā pēc otrās sabiedriskās apspriešanas sēdēm 27.maijā Nīcā un Grobiņā.

Gundega Freimane pateicas par prezentāciju un jautā, vai vēl kādam ir ko teikt.

Agris Petermans izsaka lielu pateicību plāna izstrādātājam SIA “Grontmij/Carl Bro”, īpaši *Loretai Urtānei* par vislabvēlīgāko attieksmi pret iedzīvotājiem, respektīvi, ezera izmantotāju interesēm un vēlmēm, jo tāda pretimnākšana un interešu saskaņošana, ņemot vērā iedzīvotāju, teritorijas izmantotāju, īpašnieku vēlmes un ierosinājumus, nav pieredzēta.

Rolands Miķelsons maksšķerņnieku vārdā pateicas par sadarbību.

Loreta Urtāne pateicas par uzslavām un piebilst, ka diskusiju risināšana starp maksšķerņniekiem un rūpniecisko zveju nav dabas aizsardzības plānu risināms jautājums, bet, ņemot vērā to, ka tāda problēma pastāv, SIA “Grontmij/Carl Bro” sniedza savu rekomendāciju par to, kāpēc nebūtu labi vienu vai otru zveju aizliegt un lai novērstu konfliktus nākotnē, tika izstrādāti atsevišķi pasākumi informācijas aprites uzlabošanā.

Gundega Freimane secina, ka visi ir apmierināti un vēlas pāriet pie sanāksmes noslēguma daļas.

Agris Petermans iebilst, jo viņš ir bijis apmierināts ar izstrādes procesu, bet par plānu viņam ir iebildumi.

Sākas diskusija starp *Gundegu Freimani*, *Loretu Urtāni* un *Agri Petermani*, kuras gaitā noskaidrojas, ka visas pašvaldības, izņemot Nīcas pagastu, ir apstiprinājušas izstrādāto dabas aizsardzības plānu. Neapstiprināšanas galvenais iemesls ir pretrunas likumdošanā, tieši starp likumu „Par pašvaldībām” un likumu „Par īpaši aizsargājamām dabas teritorijām”, jo ar izstrādāto dabas aizsardzības plānu pašvaldībai tiek uzlikti pienākumi, kas īsti nav tās pienākumi.

Agris Petermans uzskata, ka formulējums ir nekorekts un viņa ierosinājums ir – vai nu Ministru kabineta izveidota institūcija vai „Valsts pārvaldes iekārtas likuma” kārtībā deleģēta Ministru kabineta cita institūcija, šajā gadījumā pašvaldība, ja tā ir viņas brīvprātīga iniciatīva. Un vēlas uzzināt, kur bija problēma šādu formulējumu ielikti. Ja tas būtu izdarīts, viņš plānu saskaņotu, jo nebūt nevēlas bremsēt procesu, bet gan juridiski korekti sakārtot lietas un viņa uzskats ir - Ministru kabinets izveido institūciju, ja to nevar izdarīt, nodeleģē pašvaldībai funkciju un dod līdzfinansējumu.

Gundega Freimane uzsver, ka mēs šobrīd strādājam pie dabas aizsardzības plāna un iesaka vērsties Ministru kabinetā, jo pašvaldībai arī ir likumdošanas iniciatīva.

Agris Petermans uzsver, ka tiek runāts par to, kā mēs izpildām šos likumus un Dabas aizsardzības pārvalde ir institūcija, kura nodrošina likumdošanas ievērošanu un jautā, ja tā nav pašvaldības obligāta funkcija, vai Dabas aizsardzības pārvalde piekrīt, ka Ministru kabinetam ir jāizveido, jādeleģē un jānosaka finansējums.

Gundega Freimane iebilst, ka var jau daudz prasīt Ministru kabinetam un izsaka priekšlikumu visus tagad izteiktos Petermaņa k-ga aizrādījumus fiksēt protokolā, pierakstīt kaut vai ar izceltiem burtiem, jo šis nav jautājums ko mēs varam atrisināt pie plāna izstrādes.

Agris Petermans uzskata, ka var un vaicā, vai ir juristu atzinums plānam.

Loreta Urtāne un *Gundega Freimane* iebilst, ka plānam nav vajadzīgs juristu atzinums.

Agris Petermans par to ir neizpratnē, jo ar plānu tiek uzlikti pienākumi un vēlreiz lūdz būt korekti ar formulējumu un aicina saprast to, kāpēc tiek *mullāts* šis jautājums, proti, tāpēc, ka neviens to neaktualizē un tas nav viņa pienākums sakārtot lietas. Un vēlreiz uzsver, ka viņa jautājums ir sekojošs – vai tajās vietās, kur ir iespējama izpildītāja, kā jau viņš bija rakstījis savā vēstulē, ierakstīt vai nu ministru kabinets, vai ministru kabineta izveidota institūcija, vai pašvaldība, ja tā ir pašvaldības brīvprātīga iniciatīva.

Loreta Urtāne iebilst, ka plānā nevarot rakstīt, ka iespējama izpildītāja ir Ministru kabinets.

Agris Petermans uzsver, ka tas ir Ministru kabinets, jo tas izveido un nodrošina pārvaldes institūciju un jautā, kur ir tā problēma, kāpēc nevar piekrist viņa interpretācijai un vienkārši ierakstīt vai nu Ministru kabinets vai viņu izveidota institūcija, vai pašvaldība, ja tā ir brīvprātīga iniciatīva.

Loreta Urtāne atbild, ka varot to ierakstīt, bet, ka tad, kad plāns nonāks līdz ministrijai, ir pilnīgi skaidrs, ka ministrs tādām formulējumiem neliks savu parakstu, jo skatīsies no likuma par „Īpaši aizsargājamām dabas teritorijām”.

Agris Petermans iebilst, ka tādā gadījumā, ja ministrs liekot savu parakstu, skatās no viena likuma viedokļa, tad viņš griezīsies tiesā, lai mēģinātu apstrīdēt ministra parakstu un lūdz izvēlēties variantu, kuram būs mazāks skandāls, un lūdz izvērtēt no tiesiskuma viedokļa, kurš iespējamo prāvu uzvarētu.

Un piebilst, ka viņš šobrīd nevar mainīt fonda nolikumu vai finansētāja nosacījumus, bet var no savas puses lūgt korekti sakārtot lietas, lai netiktu uzlikts viņam par pienākumu darīt lietas, kas nav jādara, bet dodiet izvēles brīvību un viņš darīs ar prieku.

Gundega Freimane iebilst, ka plāns nav pienākums, ka tam ir ieteikuma raksturs un ka tas nav obligāti jādara.

Agris Petermans uzsver, ka tad to nevar saskaņot.

Gundega Freimane jautā vai Petermaņa k-gs ir devis negatīvu atzinumu.

Agris Petermans atbild, ka gaida oficiālu uzaicinājumu sniegt atzinumu, jo nav saņēmis ne pasta vēstuli, ne arī elektroniski parakstītu vēstuli.

Noskaidrojas, ka izstrādātājs ir izsūtījis visām pašvaldībām parastu e-pastu un tādējādi, uz konkrēto brīdi nevar tikt ņemts vērā Ministru kabineta „Noteikumi par īpaši aizsargājamās dabas teritorijas dabas aizsardzības plāna saturu un izstrādes kārtību” Nr.686 (09.10.2007.) 33. punkts, kurš nosaka, ka „Atzinuma nesniegšana noteiktajā termiņā (mēneša laikā) ir uzskatāma par pozitīvu saskaņojumu”.

Agris Petermans izsaka priekšlikumu, ka, ja tiek plānā tiek ierakstīts pretī pasākumiem pie izpildītāja teksts ir sekojošs: Ministru kabineta izveidota pārvaldes institūcija vai Ministru kabineta deleģēta institūcija, šajā gadījumā, pašvaldība vai pašvaldības brīvprātīga funkcija, tad viņš pēc plāna saņemšanas, nākamajā dienā plānu saskaņo, jo viņš nevar parakstīt nekorektu dokumentu, pie tam tādu, kuru parakstīs ministrs.

Gundega Freimane jautā, vai Petermaņa k-gam šis priekšlikums ir arī rakstveidā.

Agris Petermans datorā ieraksta savu priekšlikumu:

„Attiecīgo darbību veic vai nu Ministru kabineta izveidota pārvaldes institūcija vai „Valsts pārvaldes iekārtas likumā” noteiktā kārtībā deleģēta pašvaldība, vai pašvaldība, ja tā ir tās brīvprātīgā funkcija”

Gundega Freimane un *Loreta Urtāne* piedāvā šo komentāru ierakstīt kā kopīgu komentāru, kas attiecas uz visu apsaimniekošanas pasākumu daļu.

Agris Petermans piebilst, ka tad jābūt zvaigznītei pie katra veicēja.

Loreta Urtāne piedāvā pielikt zvaigznīti pie katra veicēja un vēl papildus uzsvērt to, ka pašvaldība pēc brīvprātības principa vai pēc pašas izvēles.

Agris Petermans apsola precizēt pantu un visu atsūtīt.

Loreta Urtāne secina, ka tas ir ļoti labs risinājums, ja tiek ielikts komentārs pirms tabulas un pie visiem pasākumiem liekam zvaigznītes klāt, kā atsauci uz šo komentāru

Agris Petermans jautā, kāpēc dokumentu, kuram ir ieteikuma raksturs, saskaņo ministrs un kāpēc dokumentu, kurš kļūst saistošs ar ministra parakstu, tomēr neizstrādā valsts institūcija.

Gundega Freimane atbild, ka šo procesu uzrauga valsts institūcija un jāatceras, ka no dabas aizsardzības institūciju viedokļa šis liegums dibināts kā putniem nozīmīga vieta un putniem nevajag gandrīz neko no plānā aprakstītajiem pasākumiem, vienīgi mieru un klusumu, ko nodrošina jau ešais dabas lieguma statuss. Lielākā daļa plānoto pasākumu ir kā kompromiss saimnieciskai attīstībai un tā ir liela piekāpšanās no putnu ekspertu puses.

Diskusijas beigās:

1. Tiek panākta vienošanās ar Petermaņa k-gu par to, ka tiks izdarīti labojumi sadaļā 3.2, kur tiek aprakstīti apsaimniekošanas pasākumi un izdarītas korekcijas ailītē ar nosaukumu „iespējamais izpildītājs”.
2. Tā kā pārējiem uzraudzības grupas locekļiem nav nekādu iebildumu, tad *Gundega Freimane* nolasa noslēguma protokolu un aicina klātesošos uzraudzības grupas pārstāvjus to parakstīt, ko klātesošie arī izdara.

Protokolēja:

Ilze Bērziņa, SIA Grontmij/Carl Bro projektu koordinatore

Pielikums 10. Plānam pievienotie dokumenti