

Dabas liegums “Lielā Baltezera salas” dabas aizsardzības plāns

Dabas liegums atrodas Rīgas rajona Ādažu un Garkalnes pašvaldību teritorijā.
Plāns izstrādāts laika periodam no 2004. gada līdz 2014. gadam.

Izstrādātāji:
SIA “*Estonian, Latvian & Lithuanian Environment*”

Rīga 2003. gada decembris

IEVADS	4
1. APRAKSTS	5
1.1. TERITORIJAS JURIDISKĀS SAISTĪBAS	5
1.1.1. <i>Latvijas normatīvie dokumenti</i>	5
Vides un dabas aizsardzība	5
Aizsargjoslas	7
Medības, zveja	7
Teritoriju plānojumi, īpašuma tiesības	8
1.1.2. <i>Starptautiskās saistības</i>	9
1.1.3. <i>Īpašuma tiesības</i>	10
1.2. VISPĀRĒJA INFORMĀCIJA PAR TERITORIJU	10
1.2.1. <i>Atrašanās vieta, ģeogrāfiskās koordinātes</i>	10
1.2.2. <i>Esošais teritorijas zonējums</i>	13
1.2.3. <i>Apsaimniekošanas infrastruktūra</i>	13
1.2.4. <i>Aizsardzības un apsaimniekošanas īsa vēsture</i>	13
1.2.5. <i>Kultūrvēsturiskais raksturojums</i>	14
1.2.6. <i>Kartogrāfiskais materiāls</i>	14
1.3. TERITORIJAS FIZISKI ĢEOGRĀFISKAIS RAKSTUROJUMS	15
1.3.1. <i>Klimats</i>	15
1.3.2. <i>Ģeoloģija, ģeomorfoloģija</i>	15
1.3.3. <i>Hidroloģija</i>	16
1.3.4. <i>Augsnes</i>	16
1.4. TERITORIJAS BIOĻOĢISKAIS RAKSTUROJUMS	16
1.4.1. <i>Flora</i>	16
1.4.2. <i>Fauna</i>	18
Bezmugurkaulnieki	18
Putni	21
Zīdītāji	23
Abinieki	24
1.4.3. <i>Biotopi</i>	24
1.5. TERITORIJAS SOCIĀLEKONOMISKAIS RAKSTUROJUMS	28
1.5.1. <i>Demogrāfiskā analīze</i>	28
1.5.2. <i>Teritorijas izmantošanas veidi</i>	28
Tūrisms un atpūta	28
Citi teritorijas izmantošanas veidi	28
1.6. BIBLIOGRĀFIJA	29
2. TERITORIJAS NOVĒRTĒJUMS	31
2.1. TERITORIJA KĀ VIENOTA DABAS AIZSARDZĪBAS VĒRTĪBA UN TO IETEKMĒJOŠIE FAKTORI	31
2.2. BIOTOPĪ KĀ DABAS AIZSARDZĪBAS VĒRTĪBA, TO SOCIĀLEKONOMISKĀ VĒRTĪBA UN TOS IETEKMĒJOŠIE FAKTORI	32
<i>Meži</i>	32
<i>Pļavas</i>	32
<i>Niedru audzes</i>	33
2.3. SUGAS KĀ DABAS AIZSARDZĪBAS VĒRTĪBA, TO SOCIĀLEKONOMISKĀ VĒRTĪBA UN TĀS IETEKMĒJOŠIE FAKTORI	33
2.4. CITAS TERITORIJAS VĒRTĪBAS UN TĀS IETEKMĒJOŠIE FAKTORI	35
2.5. TERITORIJAS VĒRTĪBU APKOPOJUMS UN PRETNOSTATĪJUMS	35

3. TERITORIJAS SAGLABĀŠANAS MĒRĶI.....	36
3.1. TERITORIJAS APSAIMNIEKOŠANAS ILGTERMIŅA MĒRĶI.....	36
3.2. TERITORIJAS APSAIMNIEKOŠANAS ĪSTERMIŅA MĒRĶI PLĀNĀ APSKATĪTĀJAM APSAIMNIEKOŠANAS PERIODAM.....	36
4. APSAIMNIEKOŠANAS PASĀKUMI	37
4.1. APSAIMNIEKOŠANAS PASĀKUMI	37
4.2. ĪTEICAMĀS TERITORIJAS ROBEŽU IZMAIŅAS	41
4.3. ĪTEICAMĀIS TERITORIJAS ZONĒJUMS	41
5. PLĀNA IEVIEŠANA UN ATJAUNOŠANA	42
5.1. PLĀNA IEVIEŠANAS PRAKTISKIE ASPEKTI.....	42
5.2. PLĀNA ATJAUNOŠANA	42
5.3. NĒPIECIEŠAMIE GROZĪJUMI TERITORIJAS PLĀNOJUMĀ.....	43
5.4. ĪTEIKUMI INDIVIDUĀLO AIZSARDZĪBAS UN IZMANTOŠANAS NOTEIKUMU PROJEKTAM	43
PIELIKUMS	ERROR! BOOKMARK NOT DEFINED.

Ievads

Dabas aizsardzības plānu (DAP) dabas liegumam “Lielā Baltezera salas” 2003. gadā izstrādāja SIA “*Estonian, Latvian & Lithuanian Environment*” pēc Dabas aizsardzības pārvaldes pasūtījuma.

Darbs pie dabas aizsardzības plāna izstrādes tiek veikts atbilstoši likumam “Par īpaši aizsargājamām dabas teritorijām”, Ministru kabineta noteikumiem “Īpaši aizsargājamo dabas teritoriju vispārējie aizsardzības un izmantošanas noteikumi”, Vides aizsardzības un reģionālās attīstības ministrijas 2002. gada 4. jūlija rīkojumam Nr. 120 “Par ieteikumiem dabas aizsardzības plānu izstrādāšanai” un DAP uzraudzības grupas ieteikumiem. Uz sagatavotā DAP pamata tika izstrādāti priekšlikumi dabas lieguma individuālo aizsardzības un izmantošanas noteikumu izstrādei.

Izstrādājot DAP, tiek meklēts kompromiss starp dabas aizsardzības prasībām un teritorijas apsaimniekotāju interesēm. Lai apkopotu ierosinājumus no ieinteresētajām pusēm un informētu tās par dabas aizsardzības plānu nepieciešamību un nozīmi, DAP izstrādes sākumā (2003. gada 14. martā) Garkalnes pagasta padomē tika organizēta informatīva sanāksme. Notikušas arī trīs dabas aizsardzības plāna uzraudzības grupas sanāksmes – 2003. gada 5. jūnijā, 19. augustā, 5. novembrī un 2. decembrī.

Dabas liegums “Lielā Baltezera salas” izveidots 1999. gadā. Pirms tam, 1977. gadā, salām piešķirts botāniskā lieguma statuss. 1924. gadā teritorijai piešķirts dabas pieminekļa statuss. Salas tiek aizsargātas, lai saglabātu dabiskās biocenozes no pārveidošanās antropogēnās darbības rezultātā. Apdzīvotu vietu tuvumā esošās salas ir iecienīta rekreācijas vieta. “Lielā Baltezera salu” galvenās dabas vērtības ir īpatnējā salu ekosistēma, kas veidojusies oligotrofa tipa ezerā (pašlaik ezers ir eitrofs), īpatnēja augu valsts, aizsargājamās putnu sugas un tiem piemērotās dzīvotnes.

DAP tapšanā tiek izmantoti gan esošie dati par teritoriju, gan, teritoriju apsekojot 2003. gadā, tika iegūti jauni dati. Teritoriju apsekoja dažādu nozaru biologi (botāniķi, entomologs, herpetologs, ornitologs) un vides zinātņu speciālisti.

1. Apraksts

1.1. Teritorijas juridiskās saistības

1.1.1. Latvijas normatīvie dokumenti

Vides un dabas aizsardzība

Vides aizsardzības politikas plāns Latvijai. Akceptēts Ministru Kabinetā (turpmāk MK) 25.04.1995.

Vides aizsardzības politikas plāns nosaka vides aizsardzībai attīstības stratēģiju Latvijā. Tā formulē vides aizsardzības politikas mērķi nākamajiem 20-30 gadiem, tajā uzskaitīti principi, uz kuriem šai politikai jābalstās, un līdzekļi, ar kuriem tā ieviešama. Vides aizsardzības politikas plānā tiek apskatītas arī prioritārās vides aizsardzības problēmas un veikta to analīze.

Bioloģiskās daudzveidības nacionālā programma. Akceptēta MK 16.05.2000.

Bioloģiskās daudzveidības nacionālās programmas uzdevums Latvijā ir veicināt dabas resursu ilgtspējīgu izmantošanu vienlaikus aizsargājot dabu, vadīt dabas aizsardzības darbu no valdības līmeņa līdz pašvaldībām un iedzīvotājiem, kuru dzīvesveids ir cieši saistīts ar dabu, nodrošināt Latvijas starptautisko saistību izpildi, palīdzēt ārvalstu un vietējiem uzņēmējiem saskaņot prioritātes investīcijām un tehniskās palīdzības projektiem.

Likums **“Par vides aizsardzību”** (06.08.1991. grozījumi 22.05.1997., 20.12.2001., 24.10.2002. un 15.05.2003.) nosaka resursu ilgtspējīgu izmantošanu, valsts pārvaldes institūciju un pašvaldību institūciju kompetenci vides aizsardzībā un dabas resursu izmantošanā, Latvijas Republikas iedzīvotāju tiesības uz kvalitatīvu dzīves vidi, Latvijas Republikas iedzīvotāju pienākumus vides aizsardzībā un dabas resursu izmantošanā, sabiedrības tiesības saņemt vides informāciju un piedalīties ar vides aizsardzību saistītu lēmumu pieņemšanā.

Likums **“Par īpaši aizsargājamām dabas teritorijām”** (02.03.1993. grozījumi 30.10.1997., 28.02.2002., 12.12.2002. un 20.11.2003.) definē aizsargājamo teritoriju kategorijas un nosaka nepieciešamību tām izstrādāt dabas aizsardzības plānus, individuālos aizsardzības un izmantošanas noteikumus.

“Īpaši aizsargājamo dabas teritoriju vispārējie aizsardzības un izmantošanas noteikumi” (Ministru kabineta (turpmāk – MK) noteikumi Nr. 415, 22.07.2003.) – nosaka īpaši aizsargājamo dabas teritoriju vispārējo aizsardzības un izmantošanas kārtību, pieļaujamo un aizliegto darbību veidus tajās.

“Noteikumi par dabas liegumiem” (MK noteikumi Nr. 212, 15.06.1999., grozījumi 26.06.2001. un 21.10.2003.) nosaka dabas liegumu robežas un teritoriju aizsardzības statusu.

“Līgumu slēgšanas kārtība īpaši aizsargājamo dabas teritoriju aizsardzības nodrošināšanai” (MK noteikumi Nr. 247, 25.07.2000.) nosaka līgumu slēgšanas kārtību

īpaši aizsargājamo dabas teritoriju aizsardzības, izmantošanas un dabas aizsardzības plāna prasību ievērošanas nodrošināšanai.

Ja attiecīgais zemesgabals pieder pašvaldībai, līgumu savstarpēji slēdz šādi līgumslēdzēji:

- *zemesgabala tiesiskais valdītājs vai lietotājs, vai pašvaldība;*
- *reģionālā vides pārvalde vai aizsargājamās teritorijas pārvaldes institūcija (ja tāda ir izveidota).*

“Sugu un biotopu aizsardzības likums” (16.03.2000.) regulē sugu un biotopu aizsardzību, apsaimniekošanu un uzraudzību. Likums nosaka valsts pārvaldes un institūciju kompetenci un zemes īpašnieku un pastāvīgo lietotāju pienākumus un tiesības sugu un biotopu aizsardzībā.

“Noteikumi par īpaši aizsargājamo sugu un ierobežoti izmantojamo īpaši aizsargājamo sugu sarakstu” (MK noteikumi Nr. 396, 14.11.2000.) nosaka sugu sarakstu, kurā iekļautas apdraudētās, izzūdošās vai retās sugas, vai arī sugas, kuras apdzīvo specifiskus biotopus.

“Noteikumi par īpaši aizsargājamo biotopu veidu sarakstu” (MK noteikumi Nr. 421, 05.12.2000.) nosaka biotopu sarakstu, kurā iekļauti apdraudēti vai reti biotopi.

“Mikroliegumu izveidošanas, aizsardzības un apsaimniekošanas noteikumi” (MK noteikumi Nr. 45, 30.01.2001.) definē mikroliegumu izveidošanas un apsaimniekošanas kārtību un to aizsardzības nosacījumus.

Zemkopības ministrijas instrukcija Nr. 7 **“Meža biotopu, kuriem izveidojami mikroliegumi, noteikšanas metodika”** (09.11.2001.) izstrādāta, pamatojoties uz **“Mikroliegumu izveidošanas, aizsardzības un apsaimniekošanas noteikumiem”**. Saskaņā ar šo instrukciju, tā saukto atslēgas biotopu jeb dabisko meža biotopu aizsardzībai var izveidot mikroliegumus.

Vides aizsardzības un reģionālās attīstības ministrijas rīkojumā Nr. 22 **“Par nozaru ekspertu sarakstu, kuri tiesīgi sniegt atzinumus par mikroliegumu izveidošanu”** (20.01.2003.) uzskaitīti eksperti, kas ir kompetenti izvērtēt nepieciešamību izveidot mikroliegumus attiecīgajai sugai vai biotopam.

“Noteikumi par zaudējumu atlīdzību par īpaši aizsargājamo sugu indivīdu un biotopu iznīcināšanu vai bojāšanu” (MK noteikumi Nr. 117, 13.03.2001) nosaka zaudējumu atlīdzināšanas kārtību, atlīdzības lielumu un sugu sarakstu, par kuru iznīcināšanu jāatlīdzina zaudējumi.

“Meža likums” (24.02.2000) – tā mērķis ir regulēt visu Latvijas mežu ilgtspējīgu apsaimniekošanu, visiem meža īpašniekiem vai tiesiskajiem valdītājiem garantējot vienādas tiesības, īpašumtiesību neaizskaramību un saimnieciskās darbības patstāvību un nosakot vienādus pienākumus.

“Dabas aizsardzības noteikumi meža apsaimniekošanā” (MK noteikumi Nr. 189, 08.05.2001., grozījumi 26.02.2002) nosaka meža apsaimniekošanas vispārējās dabas aizsardzības prasības.

“Noteikumi par koku ciršanu meža zemēs” (MK noteikumi Nr.152, 09.04.2002.) nosaka galvenās cirtes un kopšanas cirtes kritērijus, kārtību mežaudzes atzīšanai par neproduktīvu, slimību inficēto vai kaitēkļu invadēto koku ciršanas kārtību, cirsmu izveidošanas kārtību, koku ciršanas kārtību ārkārtas situācijās.

“Noteikumi par meža aizsardzības pasākumiem un ārkārtas situāciju izsludināšanu mežā” (MK noteikumi Nr. 217, 29.05.2001.) nosaka meža aizsardzības pasākumus, to izpildes kārtību un termiņus, kārtību, kādā izsludināmas ārkārtas situācijas sakarā ar meža ugunsgrēku izplatīšanos, meža kaitēkļu savairošanos un slimību izplatīšanos masveidā.

“Mežam nodarīto zaudējumu noteikšanas kārtība” (MK noteikumi Nr. 228, 29.04.2003.) nosaka kārtību, kādā aprēķina mežam nodarītos zaudējumus, kuri radušies, pārkāpjot prasības, kas noteiktas normatīvajos aktos par meža apsaimniekošanu un izmantošanu.

Aizsargjoslas

“Aizsargjoslu likums” (05.02.1997., grozījumi 12.04.2002. un 19.06.2003.) nosaka aizsargjoslu veidus un funkcijas, aizsargjoslu izveidošanas pamatprincipus, uzturēšanas un stāvokļa kontroles kārtību, saimnieciskās darbības ierobežojumus aizsargjoslās. Likums nosaka, ka 100 - 1000 hektārus lielām ūdenstilpēm (Lielā Baltezera platība ir 597,5 ha) jāizveido ne mazāk kā 300 metrus plata aizsargjosla, bet uz salām teritoriju plānojumos nosaka ne mazāk kā 20 metrus platu aizsargjoslu. Aizsargjoslu uzdevums ir aizsargāt dažāda veida (gan dabiskus, gan mākslīgus) objektus no nevēlamas ārējās iedarbības, nodrošināt to ekspluatāciju un drošību vai pasargāt vidi un cilvēku no kāda objekta kaitīgās ietekmes.

“Ūdenstilpju un ūdensteču aizsargjoslu noteikšanas metodika” (MK noteikumi Nr. 284, 04.08.1998.) regulē aizsargjoslu noteikšanas kārtību, apzīmēšanu dabā, vides aizsardzības prasības aizsargjoslās.

Medības, zveja

“Medību likums” (08.07.2003.) nosaka medību saimniecības pamatnoteikumus Latvijas Republikā.

“Medību noteikumi” (MK noteikumi Nr. 760, 23.12.2003.) nosaka medīšanas termiņus medījamām sugām un nepieciešamo medību dokumentāciju.

LR Zemkopības ministrijas 17.07.2003. rīkojums **“Par putnu rudens medību termiņiem un laikiem”** nosaka, ka iedzīvotāju drošībai un nolūkā izveidot ūdensputnu miera zonu 2003. gadā putnu medības Lielajā Baltezerā noliegta.

“Zvejniecības likums” (12.05.1995., grozījumi 01.10.1997., 29.10.1998., 17.02.2000., 18.10.2001., 19.06.2003. un 30.10.2003.) regulē Latvijas Republikas iekšējo ūdeņu, teritoriālo jūras ūdeņu un ekonomiskās zonas ūdeņu zivju resursu iegūšanu, izmantošanu, pētīšanu, saglabāšanu, pavairošanu un uzraudzīšanu. Likums nosaka, ka Lielajā Baltezerā aizliegta rūpnieciskā zveja, izņemot zušu, stagaru, ezera salaku un vīķu specializēto zveju.

“Licencētas amatierzvejas – makšķerēšanas kārtība LR ūdeņos” (MK noteikumiem Nr 349, 15.09.1998.) nosaka kārtību, kādā veicama licencētas amatierzvejas - makšķerēšanas, arī licencēto zemūdens medību un licencētas vēžošanas - ieviešana un kontrole, kā arī konkrētās ūdenstilpes licencētas makšķerēšanas nolikuma izstrāde.

Šie noteikumi attiecināmi uz visām Latvijas Republikas iekšējām ūdenstilpēm, arī iznomātām un privātām, kā arī jūras piekrastes ūdeņiem, izņemot ūdeņus, kas tiek izmantoti specializētai zivkopībai un mākslīgai zivju pavairošanai.

“Makšķerēšanas noteikumi” (MK noteikumi Nr. 67, 13.02.2001.) nosaka kārtību, kādā fiziskās personas var nodarboties ar amatierzveju — makšķerēšanu, kā arī ar zemūdens medībām, vēžu un citu ūdens bezmugurkaulnieku ieguvī rekreācijas vai sporta nolūkā ar šajos noteikumos atļautiem makšķerēšanas rīkiem Latvijas Republikas ūdeņos.

Makšķerēšana īpaši aizsargājamo dabas teritoriju ūdeņos notiek saskaņā ar šiem noteikumiem un attiecīgo teritoriju aizsardzības un izmantošanas noteikumiem.

“Noteikumi par virszemes un pazemes ūdeņu kvalitāti” (12.03.2002. MK noteikumi Nr. 118) nosaka, ka Lielais Baltezers ir ezers, kas ierindojams starp prioritārajiem zivju ūdeņiem.

Prioritārie zivju ūdeņi ir saldūdeņi, kuros nepieciešams veikt ūdens aizsardzības vai ūdens kvalitātes uzlabošanas pasākumus, lai nodrošinātu zivju populācijai labvēlīgus dzīves apstākļus.

Teritoriju plānojumi, īpašuma tiesības

“Teritorijas plānošanas likuma” (12.06.2002., grozījumi 27.12.2002. un 10.04.2003) mērķis ir veicināt ilgtspējīgu un līdzsvarotu attīstību valstī, izmantojot efektīvu teritorijas plānošanas sistēmu.

“Noteikumi par teritorijas plānojumiem” (MK noteikumi Nr. 423, 05.12.2000., grozījumi 31.07.2001.) nosaka teritorijas plānojumu izstrādāšanas, saskaņošanas, spēkā stāšanās, apturēšanas, grozīšanas, sabiedriskās apspriešanas un ievērošanas pārraudzības kārtību, kā arī nacionālā līmeņa teritorijas attīstības plāna saistošās daļas.

Rajona plānojumā ietver šādu informāciju: ...

šo noteikumu 10.6.6. apakšpunktā minētās rajona nozīmes teritorijas (īpaši aizsargājamās dabas teritorijas) (esošās un plānotās) ar to funkcionālajām zonām atbilstoši dabas aizsardzības plāniem.

Plānojumu izstrādā, pamatojoties uz šādiem dokumentiem: ...

īpaši aizsargājamo dabas un kultūrvēsturisko teritoriju aizsardzības un izmantošanas noteikumiem un dabas aizsardzības plāniem.

Likuma **“Par zemes lietošanu un zemes ierīcību”** (21.06.1991., grozījumi 27.04.1993. un 10.11.1994.) uzdevums ir aizsargāt zemes lietotāju tiesības un regulēt zemes lietošanas un zemes ierīcības pamatnoteikumus.

Zemes lietotājiem ir pienākums: ...

1) nodrošināt zemes izmantošanu atbilstoši tiem mērķiem un noteikumiem, kādi paredzēti, to piešķirot; ...

8) aizsargāt dabas un kultūrvēsturiskos pieminekļus, ievērot īpaši aizsargājamo dabas objektu un to aizsargjoslu izmantošanas režīmu.

“**Nekustamā īpašuma lietošanas mērķu noteikšanas un sistematizācijas kārtība**” (MK noteikumi Nr. 344, 31.07.2001.) reglamentē kārtību, kādā nosakāmi un sistematizējami nekustamā īpašuma lietošanas mērķi.

Likums “**Par nekustamā īpašuma nodokli**” (17.06.1997., grozījumi 13.11.1997., 21.10.1998., 21.01.1999., 25.11.1999., 23.11.2000., 22.11.2001. un 12.12.2002.) nosaka nodokļu aprēķināšanas un maksāšanas kārtību, nodokļu atvieglojumus.

Ar nekustamā īpašuma nodokli neapliek:...

5) zemi īpaši aizsargājamās dabas teritorijās, kurās ar likumu aizliegta saimnieciskā darbība, un šajās teritorijās esošās dabas aizsardzībai izmantojamās ēkas.

“**Būvniecības likums**” (30.08.1995., grozījumi 27.02.1997., 01.10.1997. un 07.03.2002.) nosaka būvniecības dalībnieku savstarpējās attiecības, kā arī viņu tiesības un pienākumus būvniecības procesā un atbildību par būvniecības rezultātā tapušās būves atbilstību tās uzdevumam, ekonomiskajam izdevīgumam, paredzētajam kalpošanas ilgumam un attiecīgajiem normatīvajiem aktiem, kā arī valsts pārvaldes un pašvaldību institūciju kompetenci attiecīgajā būvniecības jomā.

Būvniecības ierobežojumus atsevišķos zemes gabalos reglamentē likumi, Ministru kabineta noteikumi, vietējās pašvaldības teritorijas plānojums un detālais plānojums. Būvniecības ierobežojumus var nostiprināt zemesgrāmatās kā īpašuma lietošanas tiesību aprobežojumus.

Saskaņā ar “Īpaši aizsargājamo dabas teritoriju vispārējiem aizsardzības un izmantošanas noteikumiem”, dabas liegumos ir aizliegts veikt zemes transformāciju un veikt jebkādas darbības, kurām var būt būtiska negatīva ietekme uz dabiskajiem biotopiem. Tātad “Lielā Baltežera salās” būvniecība ir aizliegta.

1.1.2. Starptautiskās saistības

Riodežaneiro konvencija “**Par bioloģisko daudzveidību**”, kurai Latvija pievienojās ar likumu „Par 1992. gada 5. jūnija Riodežaneiro Konvenciju par bioloģisko daudzveidību” (08.09.1995).

Šīs konvencijas uzdevumi ir bioloģiskās daudzveidības saglabāšana un dzīvās dabas ilgtspējīga izmantošana.

Bonnas konvencija “**Par migrējošo savvaļas dzīvnieku sugu aizsardzību**”, kas apstiprināta ar likumu „Par 1979. gada Bonnas konvenciju par migrējošo savvaļas dzīvnieku sugu aizsardzību (25.03.1999)”.

Konvencijas uzdevums ir migrējošo sugu saglabāšana un šim mērķim lietojamo pasākumu saskaņošana starp areāla valstīm, un, kur tas iespējams, sevišķu uzmanību veltot tām migrējošām sugām, kuru aizsardzības statuss ir nelabvēlīgs, kā arī veicot pasākumus, kas nepieciešami šādu sugu vai to dzīves vides saglabāšanai.

Bernes konvencija “**Par Eiropas dzīvās dabas un dabisko dzīvotņu aizsardzību**”, kas Latvijā ratificēta ar likumu „Par 1979. gada Bernes Konvenciju par Eiropas dzīvās dabas un dabisko dzīvotņu saglabāšanu” (17.12.1996).

Šīs Konvencijas mērķi ir aizsargāt savvaļas floru un faunu un to dabiskās dzīvotnes, īpaši tās sugas un dzīvotnes, kuru aizsardzībai nepieciešama vairāku valstu sadarbība, kā arī

veicināt šādu sadarbību. Īpaša uzmanība pievērsta apdraudētajām un izzūdošajām sugām, tai skaitā apdraudētajām un izzūdošajām migrējošajām sugām.

Eiropas savienības Direktīva par savvaļas putnu aizsardzību 79/409/EEC.

Direktīva pieņemta, lai saglabātu migrējošo sugu populācijas tādā līmenī, kas atbilst īpašajām ekoloģiskajām, zinātniskajām un kultūras prasībām, tai pašā laikā ņemot vērā ekonomiskās un rekreācijas vajadzības, vai lai regulētu šo sugu populāciju lielumu atbilstoši šim līmenim. Daudzas savvaļas putnu sugas, kuras dabiski sastopamas Eiropas teritorijā, skaitliski samazinās, dažos gadījumos tas notiek ļoti strauji, un tas rada nopietnus draudus vides aizsardzībai, īpaši tādēļ, ka tiek apdraudēts bioloģiskais līdzsvars.

Eiropas savienības Direktīva par dabisko biotopu un savvaļas dzīvnieku un augu aizsardzību 92/43/EEC.

Direktīvas mērķis ir veicināt bioloģiskās daudzveidības saglabāšanos, veicot dabisko biotopu un faunas un floras aizsardzību. Tā nosaka, ka programmas Natura 2000 ietvaros jāizveido Vienotais Eiropas ekoloģiskais tīkls, kurš aptver īpaši aizsargājamās teritorijas. Šim tīklam jānodrošina dabisko biotopu tipu un attiecīgo sugu biotopu saglabāšana, vai, kur tas nepieciešams, labvēlīgā aizsardzības statusā atjaunošana to dabiskās izplatības areāla robežās.

1.1.3. Īpašuma tiesības

Dabas liegums “Lielā Baltezera salas” atrodas uz Ādažu un Garkalnes pagastiem piederošas zemes (sk. 1. un 2. pielikuma kartes). 2003. gadā īpašumi nav nostiprināti zemesgrāmatā.

1.2. Vispārēja informācija par teritoriju

1.2.1. Atrašanās vieta, ģeogrāfiskās koordinātes

Dabas liegums „Lielā Baltezera salas“ atrodas Rīgas rajonā, Ādažu un Garkalnes pagastos (1. attēls). Lieguma centra ģeogrāfiskās koordinātes norādītas 1. tabulā. Dabas liegumu “Lielā Baltezera salas” veido piecas Lielā Baltezera salas: Auzu sala (4,1 ha), Mazā sala (0,9 ha), Priežu sala (4,4 ha), Liepu sala (3,5 ha), Ropažu sala (6 ha) (Salu platības noteiktas pēc 1999. gada veiktajiem ortofoto uzņēmumiem). Kopējā lieguma platība - 18,9 ha. Liegums atrodas Latvijas centrālajā daļā Rīgas rajona Garkalnes un Ādažu pagastos. Netālu no lieguma teritorijas, 2 km uz rietumiem, atrodas Rīgas pilsētas robeža. Gar Lielā Baltezera A krastu stiepjas šoseja Rīga – Ainaži (A1), bet nedaudz tālāk uz dienvidiem atrodas dzelzceļa līnija Rīga – Sigulda un šoseja Rīga – Veclaicene (A2). Praktiski visu liegumā iekļauto ezera salu teritoriju klāj meži. Atklātas teritorijas sastopamas tikai Ropažu salas A un ZR daļās.

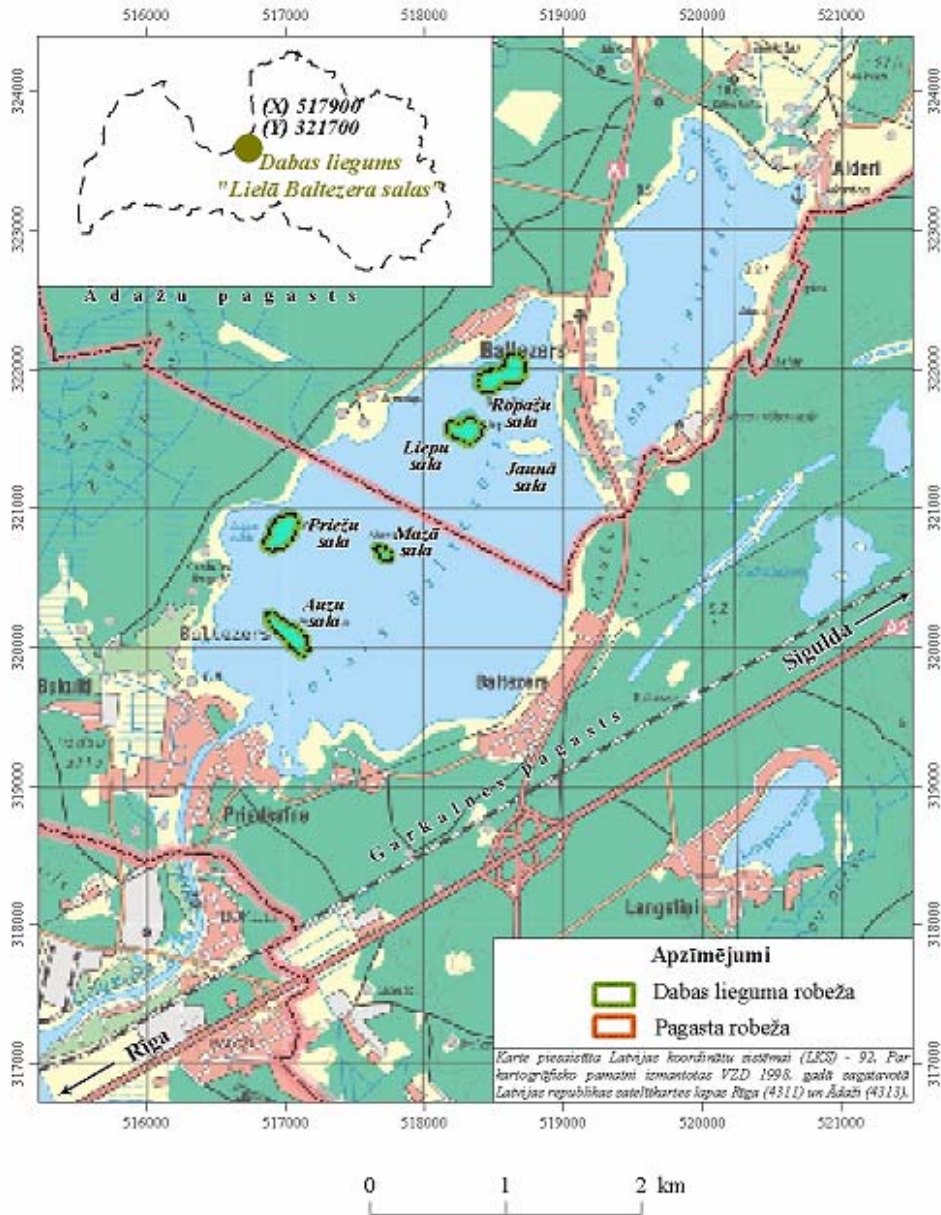
Dabas lieguma “Lielā Baltežera salas” centra ģeogrāfiskās koordinātes

Garums:	24°	17'	27"
Platums:	57°	1'	45"
LKS-92, X	517900		
LKS-92, Y	320700		

Piezīme – LKS – 92 ir Latvijas ģeodēziskā sistēma jeb Latvijas koordinātu sistēma – 92. X un Y – koordinātu asis.

1. attēls. Dabas lieguma "Lielā Baltežera salas" ģeogrāfiskais novietojums

Mērogs 1 : 40 000



1.2.2. Esošais teritorijas zonējums

Teritorijai līdz šim zonējums nav izveidots.

1.2.3. Apsaimniekošanas infrastruktūra

Dabas lieguma "Lielā Baltezera salas" pārvaldi realizē Rīgas rajona Ādažu un Garkalnes pagastu padomes. Teritorijas pārvaldi koordinē Dabas aizsardzības pārvalde. Lieguma aizsardzības un izmantošanas noteikumu ievērošanas valsts kontroli īsteno Lielrīgas reģionālā vides pārvalde un Vides valsts inspekcija.

Lielā Baltezera apsaimniekošanu un ilgtspējīgu izmantošanu koordinē Ādažu un Garkalnes pašvaldību izveidotā Lielā Baltezera pārvaldes padome. Padome izveidota 2002. gadā.

Valsts meža dienesta Rīgas virsmežniecības Baltezera un Lilastes mežniecības uzrauga meža apsaimniekošanu un izmantošanu regulējošo normatīvo aktu ievērošanu un realizē atbalsta programmas ilgtspējīgas mežsaimniecības nodrošināšanai.

1.2.4. Aizsardzības un apsaimniekošanas īsa vēsture

Lielā Baltezera salu teritorija ir aizsargājama kopš 1924. gada, kad tai piešķirts dabas pieminekļa statuss. Kopš 1977. gada salas ieguvušas botāniskā lieguma statusu. 1999. gadā "Lielā Baltezera salas" kļūst par dabas liegumu. Pamatā apdzīvotu vietu tuvumā esošās Lielā Baltezera salas tiek aizsargātas, lai novērstu dabisko biocenožu pārveidošanos antropogēnās darbības rezultātā. Viens no lieguma izveidošanas kritērijiem ir tas, ka salas savulaik bijušas nozīmīga lapkoku praulgrauža (*Osmoderma eremita*) atradne.

Lielā Baltezera apsaimniekošanas koordinēšanai Ādažu un Garkalnes pašvaldības izveidoja Lielā Baltezera pārvaldes padomi. Padome 2003. gadā izstrādāja Lielā Baltezera apsaimniekošanas noteikumus (4. pielikums). Saistošie noteikumi izstrādāti, lai nodrošinātu racionālu ezera un tā piekrastes resursu izmantošanu un aizsardzību. Tie nosaka dažādas ezera funkcionālās teritorijas – publisko atpūtas teritoriju, apbūves teritoriju un dabas lieguma teritoriju.

Lielā Baltezera salas vienmēr piesaistījušas apkārtējos iedzīvotājus. Uz visām salām ir cilvēku atpūtas vietas (ugunskuru vietas). Salas regulāri tiek apmeklētas vasaras periodā (atpūtnieki, makšķernieki). Lielāka slodze ir Ropažu, Liepu un Priežu salai. Arī ziemā ir cilvēku ietekme – zemledus makšķernieki. Salīdzinoši lielās apmeklētības dēļ uz salām vērojams piesārņojums ar sadzīves atkritumiem. Negatīvu ietekmi uz Auzu salas floru un faunu atstājis arī 2003. gada pavasara ugunsgrēks, kas, visticamāk, radies apmeklētāju neuzmanības dēļ. Izdedzināta Auzu salas meža zemsedze salas dienvidu daļā.

Saimnieciskā darbība uz salām pašlaik nenotiek. Ropažu salā un Auzu salā 2002. gada beigās nelikumīgi tika izvākti kritušie koki. Auzu salā vēl 1993. gadā tika pļauts siens.

Tā kā pļaušana pēdējos gados nav notikusi, pļavas salās saglabājušās maz – tās pārklājušās ar mežu vai krūmiem.

1.2.5. Kultūrvēsturiskais raksturojums

Dabas lieguma teritorijā kultūrvēsturisku objektu nav.

1.2.6. Kartogrāfiskais materiāls

Par kartogrāfisko pamatni datu sagatavošanā galvenokārt tika izmantoti sekojoši avoti:

- Valsts zemes dienesta (VZD) 1999. gadā sagatavotās ortofotokartes ar lapu numuriem 4311-44 un 4311-54 mērogā 1 : 10 000 (Līguma nr. 2-24/225),
- VZD Lielrīgas reģionālās nodaļas sagatavotā digitālā kadastra karte,
- VZD 1998. gadā izdotās Latvijas republikas satelītkartes mērogā 1 : 50 000 lapas ar numuru 4311 (Rīga) un 4313 (Ādaži),
- SIA “Envirotech” (SIA “Envirotech” nodarbojas ar ASV kompānijas ESRI datorprogrammu ArcView, ArcInfo, ArcIMS, ArcSDE, ArcPAD u.c risinājumu izplatīšanu un apkalpošanu Latvijā) datu bāze klientiem 2001. g.,
- Mežaudžu ierīcības plāns.

Dabas aizsardzības plāna kartogrāfisko datu apstrādē izmantota ģeogrāfisko informācijas sistēmu (GIS) datorprogrammu ‘ArcGIS 8.2’. Attiecīgi visi šī plāna izstrādes laikā sagatavotie dati ir pieejami šīs programmas formātā. Lauku darbos, dažādu objektu (augu atradņu) precīzai kartēšanai, tika izmantota globālā pozicionēšanas sistēma (GPS) ‘Garmin eTrex’.

Dabas aizsardzības plāna izstrādes gaitā 2003. gada vasarā tika veikta arī kartogrāfisko datu precizēšana dabā, apsekojot lieguma teritoriju. Kartogrāfiskie dati tika sagatavoti ar mēroga 1 : 10 000 precizitāti un piesaistīti Latvijas koordinātu sistēmai (LKS – 92).

1.3. Teritorijas fiziski ģeogrāfiskais raksturojums

1.3.1. Klimats

Lieguma teritorijā klimatiskos apstākļus galvenokārt nosaka Rīgas jūras līča tuvums (11 km). Salīdzinot ar Latvijas vidējiem klimatiskajiem rādītājiem, lieguma teritorijas apvidū raksturīgas siltākas ziemas un vēsākas vasaras. Janvāra vidējā temperatūra ir $-5\text{ }^{\circ}\text{C}$, bet jūlijā ap $+17\text{ }^{\circ}\text{C}$. Vidējais nokrišņu daudzums nedaudz virs 650 mm gadā. Pirmās rudens salnas novērojamas ap 10.X., bet pēdējās pavasarī – ap 10.IV. Pastāvīga sniega sega izveidojas ap 25.XII., bet sairst 20.III. Pastāvīga ledus sega Lielajā Baltezerā izveidojas ap 10.XII, bet sairst ap 15.III.

Teritorijā vienlīdz raksturīgi gan DR, gan D un DA vēji (Latvijas Padomju enciklopēdija, 1984). Vēja virzienu sadalījums mainās pa gadalaikiem. Arī vēja ātrums teritorijā mainīgs - to ietekmē vēja virziens, gadalaiks un samērā liels teritorijas mezainums. Visbrāzmainākie vēji sastopami oktobrī un janvārī.

Dabas lieguma mikroklimatiskos apstākļus galvenokārt ietekmē Lielais Baltezers. Tiešais ezera tuvums uz salām veicina gaisa mitruma pieaugumu, ietekmē gaisa temperatūras rādītājus. Atklātā ezera virsma veicina vēja ātruma pieaugumu.

1.3.2. Ģeoloģija, ģeomorfoloģija

Lielais Baltezers ir Baltijas ledusezera relikts (Latvijas daba 3. sējums, 1998). Lielā Baltezera apvidū pirmskvartāra nogulumus galvenokārt veido Gaujas svītas ieži, kuri pamatā sastāv no smilšakmeņiem un aleirītiskiem māliem. Kvartāra sega sasniedz 50 m. Tos veido Baltijas ledus ezera un Litorīnas jūras smilšainie nogulumi un aluviālie nogulumi (Latvijas ģeoloģiskā karte, M 1 : 200 000). Ezera un salu krasti smilšaini. Ezerdobei lēzens, galvenokārt, smilšains dibens, vietām dūņas līdz 2 m biezā slānī (Latvijas daba 3. sējums, 1998). Salas pamatā veido smilšaini aluviālie nogulumi.

Lielais Baltezers atrodas Rīgavas līdzenumā 0,1 m vjl. Salas ir ovālas formas, to relatīvais paaugstinājums salīdzinoši neliels (līdz 5m). Salu apaugums ar niedrājiem daļēji bremzē viļņošanās procesus (gan dabīgos, gan ūdens transporta līdzekļu radītos) un, līdz ar to, arī salu krastu noskalošanos.

1.3.3. Hidroloģija

Dabas lieguma hidroloģiskos apstākļus galvenokārt nosaka Lielais Baltezers. Ezera platība ir 5,97 km², garums - 3,9 km (DR - ZA), lielākais platums - 2,5 km, vidējais dziļums - 2,7 m, lielākais dziļums - 5,9 m. Ezera baseina platība ir 29,3 km², tas ietilpst Daugavas lielbaseinā. Ezera tilpums - 15,75 mlj m³. Pilnīga ūdens apmaiņa ezerā notiek apmēram divu gadu laikā pa Juglas kanālu uz Juglas ezeru un Ķīšezeru starpteku. Ziemeļaustrumos Lielais Baltezers pa kanālu uzņem Mazā Baltezera ūdeņus.

Līdz 20. gs. sākumam ezers bijis noslēgts avotu tipa ezers, bet kopš 1903. gada tas iekļauts Rīgas ūdensvada un Gaujas - Daugavas ūdensceļa sistēmā. Kopš savienošanas ar citām ūdenstilpēm, ezera līmenis pazeminājies par 1,8 m (Latvijas daba 3. sējums, 1998). Līdz ar līmeņa pazemināšanos ezeram izveidojušās platas pludmales, nedaudz palielinājušies salu platība un dienvidaustrumos izveidojusies arī sestā sala šobrīd jau 2,6 ha platībā.

Hidroloģiskais režīms uz salām netiek regulēts, pastāv dabīgā ūdens notece.

1.3.4. Augsnes

Augsnes uz ezera salām veidojušās dabisku procesu rezultātā uz aluviāliem, smilšainiem nogulumiem. Tiešā ūdens tuvumā krasta joslās un salu reljefa pazeminājumos sastopamas attiecīgi aluviālās un glejotās augsnes. Savukārt, nelielajos reljefa pacēlumos izplatītas mežiem tipiskās podzolaugsnis, jo praktiski visu salu teritoriju klāj meži.

1.4. Teritorijas bioloģiskais raksturojums

1.4.1. Flora

Dabas liegums atrodas piejūras ģeobotāniskajā rajonā. Augu sabiedrību veidošanā piedalās Latvijai un piejūras biotopiem tipiskas, retas un aizsargājamās augu sugas.

Dabas lieguma salas veidojušās, krītoties Baltezera ūdens līmenim. Veģetācijas izveidošanās notikusi pēc salu biogeogrāfijas pamatprincipiem, proti, vairāk augu sugu konstatētas uz lielākajām un iekšzemei tuvākajām salām. Ropažu salā konstatētas 137 vaskulāro augu sugas (6 ha), Priežu salā – 139 (4,4 ha), Auzu salā – 127 (4,1 ha), Liepu salā – 111 (3,5 ha), Mazā salā – 62 (0,9 ha) (M. Laiviņš, S. Laiviņa 1986). Tik liels augu sugu skaits nelielā un samērā izolētā teritorijā liecina par lielu bioloģisko daudzveidību. Salu veģetācija būtiski neatšķiras no Baltezera krasta veģetācijas, kas mūsdienās vērojama neielās platībās starp apbūvētajām krasta platībām.

Literatūrā atrodamas ziņas par dabas liegumā konstatētām retām un aizsargājamām augu sugām (Laiviņa, Laiviņš, 1986, Laiviņš, 1995). Dabas liegumā kopā konstatētas piecas retas un aizsargājamās augu sugas. 2003. gadā salās atrastas četras retas un Latvijā aizsargājamās augu sugas (2003. gadā liegumu apsekoja Ieva Rove). Lielākā daļa aizsargājamo augu konstatētas Ropažu salā. Reto un aizsargājamo augu sugu atradņu apraksti dabas liegumā atainoti 2. tabulā.

Retās un aizsargājamās augu sugas dabas liegumā “Lielā Baltezera salas”

Nr.	Nosaukums	Latīniskais nosaukums	SG	ES	ĪAS	reta
1	dižzirdzene	<i>Angelica archangelica L.</i>				+
<p>Suga izplatīta Ziemeļeiropā, jūras tuvumā. Latvijā sastopama diezgan reti, piejūrā un Ventas ielejā. Aug pa vienai vai veido grupas. Blīvas audzes veido palieņu pļavās, krūmāju malās un gar upju krastiem. Suga raksturīga eitrofu augsto lakstaugu un palieņu pļavu augu sabiedrībās.</p> <p>Ziņas par sugas atradni dabas liegumā atrodamas enciklopēdijā Latvijas Daba (Laiviņš, 1995). 2003. gadā konstatēti atsevišķi sugas eksemplāri un nelielas augu grupas gar salu krastiem, kopā ar niedrēm un meldriem.</p>						
2	Baltijas dzegužpirkstīte	<i>Dactylorhiza baltica (Klinge) N.I.Orlova</i>	4		+	
<p>Izplatīta Eiropas A un ZA. Latvijā sastopama diezgan bieži. Latvija ir sugas izplatības areāla bagātākais apvidus. Augi aug pa vienam vai veido nelielas grupas mitrās pļavās, zāļu purvos, krūmājos, retāk sastopama mežos. Ierakstīta Baltijas jūras reģiona sarkanajā grāmatā.</p> <p>Dabas liegumā suga atrasta Ropažu salā (Laiviņa, Laiviņš, 1986). 2003. gada veģetācijas periodā netika atrasta, liegumā atrodas sugai piemēroti biotopi. Jāņem vērā, ka 2003. gadā lieguma dabas vērtības netika apsektotas pavasarī un vasaras sākumā, sugas ziedēšanas laikā, kad būtu lielākas iespējas augu pamanīt.</p>						
3	apdzira	<i>Huperzia selago (L.) Bernh. ex Schrank et Mart.</i>	4	HD V	+	
<p>Izplatīta gandrīz visā Eiropā (nav sastopama galējos R) un ZAmerikā, kur atrastas savrupas atradnes. Latvijā nav reta, sastopama valsts Z, A un vidusdaļā. Aug nelielās grupās mitros egļu un egļu - platlapju mežos. Apdzira ir ēncietīgs augs. Augs ir indīgs, ierakstīts Baltijas jūras reģiona sarkanajā grāmatā.</p> <p>Dabas liegumā atrasta Ropažu salā (Laiviņa, Laiviņš, 1986; www.lva.gov.lv). 2001. gadā konstatēta Ropažu salā, Emerald projekta ietvaros. 2003. gadā konstatēta Ropažu salā, izstrādājot dabas aizsardzības plānu.</p>						
4	gada staipeknis	<i>Lycopodium annotinum L.</i>	4	HD V	+	

Plaši izplatīta Eirāzijas un ZAmerikas mežu joslā. Latvijā bieži sastopama suga, skujkoku un platlapju - skujkoku mežos, veido klājeniskas audzes. Sugu negatīvi ietekmē plūkšana (dekoratīvs un ārstniecisks augs). Pašatjaunošanās notiek ļoti ilgstoši. Dabas liegumā atrasta Ropažu salā (Laiviņa, Laiviņš, 1986; www.lva.gov.lv). 2001. gadā konstatēta Ropažu salā, Emerald projekta ietvaros. 2003. gadā konstatēta Ropažu salā, izstrādājot dabas aizsardzības plānu.

5	ārstniecības indaine	<i>Vincetoxicum hirundinaria</i> <i>Medik.</i>	3			
---	----------------------	---	---	--	--	--

Mainīga izskata suga, plaši izplatīta Eiropā un Rietumāzijā. Latvijā sastopama reti un nevienmērīgi - galvenokārt rietumu, centrālajā un dienvidaustrumu daļā. Valsts ziemeļdaļā nav konstatēta. Izplatīta upju ielejās. Aug nelielās grupās sausās upju krastu terasēs, pļavās, mežmalās, skrajos priežu mežos, bieži kaļķainās augsnēs; reti, arī ēnainos upju palieņu mežos un krūmājos, periodiski pārmitrās minerālaugsnēs (īpaši Lielupes ielejā). Augs indīgs.

Ziņas par sugas atradni dabas liegumā atrodamas enciklopēdijā Latvijas Daba (Laiviņš, 1995). 2003. gadā konstatēti atsevišķi sugas eksemplāri un nelielas augu grupas Priežu, Auzu un Mazā salā, sugai piemēroti biotopi konstatēti visās dabas lieguma salās.

Saīsinājumi:

SG – aizsardzības kategorija Latvijas Sarkanajā Grāmatā;

ES – Eiropas Savienības Direktīva par dabisko biotopu un savvaļas dzīvnieku un augu sugu aizsardzību 92/43/EEC, II un IV pielikums;

ĪAS – īpaši aizsargājama suga, 1. pielikums 2000. gada 14. novembra MK noteikumiem Nr. 396;

MIK – sugas aizsardzībai veidojams mikroliegums, 1. pielikums 2001. gada 30. janvāra MK noteikumiem Nr. 45.

Salu augu sabiedrību veidošanā piedalās Latvijas dabiskajai florai neraksturīgas sugas: vārpainā korinte (*Amelanchier spicata*), sarkanais plūškoks (*Sambucus racemosa*) un ošlapu kļava (*Acer negundo*), mājas ābeles šķirne (Liepu salā), vietām plašas un vitālas audzes veido rievainā roze (*Rosa rugosa*). Mazā salā konstatētas ērkšķogas, upenes un apiņi.

Vārpainā korinte un rievainā roze ir ekoloģiski plastiskas sugas un pakāpeniski nomāc dabisko veģetāciju veidojot monodominantas audzes. Sugu ieviešanos sekmē arī eutrofikācijas procesi salās, ko pastiprina makšķernieki un atpūtnieki un labiekārtotu atpūtas vietu trūkums. Lielākās rožu un korinšu audzes konstatētas Priežu salā.

1.4.2. Fauna

Bezmugurkaulnieki

Dabas lieguma bezmugurkaulnieki ir apsekoti divas reizes. Dabas liegums apsekots 2002. gada augustā (L. Diedišķe) un 2003. gada februārī (V. Spuņģis). Pirms tam tika izvērtēta iepriekšējā informācija, kā arī botāniķu un biotopu speciālistu sagatavotā informācija. 2002. gada vasarā teritorija tika apsekota labvēlīgos laika apstākļos, saskaņā ar iepriekš izvērtētajiem kartogrāfiskajiem un literatūras datiem. Teritorijas bezmugurkaulnieki tika novērtēti sekojoši – vispirms inventarizēti piemērotie biotopi, tad šajos biotopos tika meklētas nozīmīgas sugas. Tika novērtēta antropogēnā ietekme.

Ziemā apsekota visa dabas lieguma teritorija, ar mērķi noskaidrot dobumainu ozolu un citu lapkoku klātbūtni un paņemt detrīta paraugus no konstatētajiem dobumiem, kā arī novērtēt citiem saproksilofāģiem piemērotu biotopu klātbūtni. Šādu apsekošanu bija nepieciešams veikt pirms lapu plaukšanas, kad dobumaini koki labāk atrodami. Salās, kurās atrasti dobumaini lapkoki – liepas, ozoli, melnalkšņi, ievākti paraugi no to dobumiem, izsijāti un analizēti ar mērķi atrast saproksilofāģu ekskrementus (3. tabula).

Visās salās liels ir kritalu īpatsvars. Kritalas ir dzīves vide saproksilofāģiem. Ir maza iespēja, ka saproksilofāģi salas varētu kolonizēt no jauna, tāpēc aizsardzības pasākumiem jābūt balstītiem uz salās esošo sugu saglabāšanu. Bez saproksilofāģiem, salas nav piemērotas citu nozīmīgu bezmugurkaulnieku dzīvei. Salās salīdzinoši ir mazāks sugu skaits, kas saistīts ar salu izolāciju un ūdens klajumu kā izplatīšanās barjeru sauszemes bezmugurkaulniekiem. Tajās nav piemērotu barošanās biotopu ezera spārēm un tauriņiem.

No vārpstiņgliemežiem konstatēta viena suga - plaši izplatītais gludais vārpstiņgliemezis (*Cochlodina laminata*). Ja arī salas apdzīvo vēl kāda vārpstiņgliemežu suga, tā nav apdraudēta. Salas nav nozīmīgas gliemežu aizsardzībai. Liepu un Auzu salās novērota invazīva gliemežu suga - raibais vīngliemezis (*Arianta arbustorum*).

Ropažu salā ir liels vecu priežu īpatsvars, taču tās ir noēnotas, saglabājas mitras un tāpēc nav piemērotas nozīmīgām koksngraužu sugām. Arī retie ozoli nav piemēroti nozīmīgām bezmugurkaulnieku sugām mitruma un noēnojuma dēļ. Pa salas perimetru augošie melnalkšņi un bērzi, retās liepas var būt nozīmīgi saproksilofāģiem, bet tika konstatēti tikai vītolu slaidkoksngrauzis (*Necydalis major*) (dabisku meža biotopu indikatorsuga (Lārmanis u.c. 2000)). Tas Latvijā ir plaši izplatīts, samērā bieži sastopams uz dažādiem lapkokiem. Agrāk vītolu slaidkoksngrauzis uzskatīts par retu sugu, taču jaunākie pētījumi liecina par pretējo. Vabole, ļoti iespējams, arī uz salām ir bieži sastopama. Sugas aizsardzībai nav nepieciešami īpaši pasākumi

Salā nav dobumaino koku. Visā teritorijā izklaidus aug invazīvie augi - korintes, kas var ietekmēt vietējo augu atjaunošanos un līdz ar to saproksilofāģu pastāvēšanu. Saproksilofāģi var tikt apdraudēti, jo apēnotā stāvoklī tie nav spējīgi izplatīties. Kā vāju antropogēno ietekmi uz bezmugurkaulnieku faunu var minēt koku zaru ciršanu. Konstatētas svaigas koku atzarošanas pēdas salas austrumu daļā. Visdrīzāk zari cirsti ugunskuram.

Liepu sala ir ksilofāģiem un citiem bezmugurkaulniekiem visvērtīgākā. Tur tika konstatētas marmora rožvaboles (*Liocola marmorata*) un lapkoku praulgrauža (*Osmoderma eremita*) samērā vājas populācijas. Salā ir šīm sugām daudz piemērotu lapkoku (lielas dimensijas, dobumaini) – liepu un ozolu. Tur ir arī kritalas, kas piemērotas citiem parastiem ksilofāģiem. Tajā ir izklaidus vecas priedes, kas mitruma un noēnojuma dēļ nav piemērotas retām un aizsargājamām sugām. Salā liels liepu īpatsvars, daudz vidēja vecuma un dažas vecas liepas ar dobumiem un arī nedaudzi ozoli. Liepas atjaunojas – ir konstatēti jaunie koki.

Ievērojama ir makšķernieku slodze, jo sala ir sausa un piemērota atpūtai. Salas vidū un gar malām konstatētas nakšņošanas un ugunskuru vietas. Ugunskuru kurināšanai tiek izvāktas kritalas malkai.

Daļu no jaunajiem melnalkšņiem nograuzuši bebri. Salas kokaugu pirmais stāvs tāpēc vāji attīstīts. Koki aug mazliet skraji. Salā maz korinšu. Šeit ir perspektīvas ilgstošai ksilofāgu pastāvēšanai. Salā konstatēta marmora rožvabole (*Liocola marmorata*) (biotopu speciālistu suga (Lārmanis u.c. 2000)), kas apdzīvo vairāku liepu dobumus. L. Diedišķe konstatējusi arī lapkoku praulgrauzi (*Osmoderma eremita*).

Šīs ir vienīgās konstatētās nozīmīgās saproksilofāgu sugas dabas lieguma salās. Spriežot pēc niecīgā ekskrementu daudzuma, sugu populācijas ir vājas. Pašreizējais biotopa stāvoklis nodrošina sugas saglabāšanos arī turpmāk. Sugu izplatīšanās starp salām nav iespējama attāluma un nepiemērotu biotopu dēļ. Tas pats attiecināms uz piekrastes biotopiem.

Mazās salas nelielā platība, domājams, nedod iespējas izveidoties pastāvīgai ksilofāgu populācijai. Apsekotajos melnalkšņos netika atrasts vītolu slaidkoksngrauzis, lai gan koki tam bija piemēroti.

Auzu sala vidusdaļā klāta ar jauniem mežiem – bērziem, priedēm, aug arī dažas papeles. Vidus skrajš, klāts ar avenēm un zālaugiem. Sala ir spēcīgi antropogēni ietekmēta, te ir ugunskuru un izmīdīšanas pēdas. Atsevišķi vēja izgāztie koki ir sazāģēti. Dobumaino koku maz, vairāk salas ziemeļu daļā. Ozoli atjaunojas labi, bet ir tikai daži vecāki ozoli un daudz jauno ozolu. Atsevišķi salas koki ir piemēroti aizsargājamu sugu dzīvei. Vītolu slaidkoksngrauzis netika konstatēts, bet biotopi ir tam piemēroti.

Priežu sala ir mazskarta sala. Vidusdaļā - jauns priežu un bērzu mežs. Gar visu ziemeļu un austrumu krasta nogāzēm labas ozolu audzes un gar ūdens malu – melnalkšņu audzes. Tās nākotnē var būt perspektīvas ksilofāgiem. Vītolu slaidkoksngrauzis netika konstatēts, bet biotopi ir piemēroti. Salā nav nepieciešami īpaši pasākumi biotopu apsaimniekošanai, izņemot atsevišķu korinšu puduru regulāru izciršanu.

3. tabula

Ievāktie detrīta paraugi koku dobumos un konstatētās sugas 09.02.2003.

Sala	Dobumainais koks	Konstatētās sugas
Priežu	-	-
Liepu	liepa	<i>Liocola marmorata</i>
	liepa	<i>Liocola marmorata</i>
Mazā	-	-
Auzu	liepa	-
Priežu	ozols	-
	ozols	-
	melnalksnis	-

Salu platība ir neliela un tāpēc to iespējas nodrošināt aizsargājamu sugu populācijas ir ierobežotas. Konstatētas tikai dažas nozīmīgas sugas (4. tabula). Citu reto un aizsargājamo sugu atrašana dabas liegumā ir maz iespējama. Atklātu vietu bezmugurkaulnieku sugas šeit var ienākt tikai nejauši.

Retās un aizsargājamās bezmugurkaulnieku sugas dabas liegumā “Lielā Baltezera salas”

Nr.	Nosaukums	Latīniskais nosaukums	SG	ES	BK	ĪAS	MIK
1	Lapkoku praulgrauzis	Osmoderma eremita (Sc.)	1	HD II;IV	II	+	
2	Marmora rožvabole	Liocola marmorata (F.)	2			+	
3	Vītolu slaidkoksngrauzis	Necydalis major	2			+	

Saīsinājumi:

SG – aizsardzības kategorija Latvijas Sarkanajā Grāmatā;

ES – Eiropas Savienības Direktīva par dabisko biotopu un savvaļas dzīvnieku un augu sugu aizsardzību 92/43/EEC, II un IV pielikums;

BK – Bernes konvencija;

ĪAS – īpaši aizsargājama suga, 1. pielikums 2000. gada 14. novembra MK noteikumiem Nr. 396;

MIK – sugas aizsardzībai veidojams mikroliegums, 1. pielikums 2001. gada 30. janvāra MK noteikumiem Nr. 45.

Putni

Lielā Baltezera salās konstatētas ap 40 putnu sugas. Lielākoties tās ir šādiem biotopiem raksturīgas sugas (5. tabula). No Eiropas Padomes direktīvas 79/409/EEC I pielikumā un Latvijas īpaši aizsargājamo sugu sarakstā iekļautajām sugām (14.11.2000. MK noteikumi Nr. 396) 2003. gada uzskaitēs konstatēta vienīgi niedru lija (*Circus aeruginosus*).

Ligzdošana nav pierādīta – novērota šīs sugas mātīte medījam virs niedrāja pie Ropažu salas. 1993. gadā uz Liepu salas konstatēta ligzdojoša ausainā pūce (*Asio otus*) (M. Kalniņa ziņojums).

Latvijas Vides aģentūras datubāzē minētas arī īpaši aizsargājamās sugas (14.11.2000. MK noteikumi Nr. 396) - lielais ķīris (*Larus ridibundus*) un upes zīriņš (*Sterna hirundo*). 2003. gadā šīs sugas kā ligzdotāji netika konstatētas. To, ka ligzdošanu pārtraukuši lieli ķīri, varētu skaidrot ar vispārēju skaita samazināšanos pēdējos 10 – 15 gados visā Latvijas teritorijā (Vīksne J. 2000 un Vīksne J., Mednis A., Janaus M. 2000).

Zivju gārnis (*Ardea cinerea*) – nelielā skaitā (10 - 20 īp.) regulāri barojas salu piekrastē un atpūšas salu kokos. 2003. gadā vismaz viens pāris uzsācis ligzdošanu Mazajā salā – vēlāk ligzdu izpostījuši vārnveidīgie putni.

Pīles – lielākā skaitā sastopamas rudenī, kad caurceļojošie īpatņi barojas salu tuvumā vai piekrastes augājā – visvairāk Ropažu un Liepu salas tuvumā. Ezerā kopumā rudenos uzturas no dažiem simtiem līdz pat tūkstotim pīļu. Masveidīgākās sugas – meža pīle (*Anas platyrhynchos*), gaigala (*Bucephala clangula*), lielā gaura (*Mergus merganser*). Citas ezerā un salu piekrastēs konstatētās sugas: pelēkā pīle (*Anas strepera*), baltvēderis (*Anas penelope*), priekške (*Anas querquedula*), ķerra (*Aythya marila*), garknābja gaura (*Mergus serrator*), mazā gaura (*Mergus albellus*), tumšā pīle (*Melanitta fusca*), paugrurknābja gulbji (*Cygnus olor*) (ligzdo regulāri - pie Ropažu salas, neregulāri – pie Auzu, Mazās, Priēžu salas), caurceļošanas periodā novēroti arī ziemeļu gulbji (*Cygnus cygnus*) un mazie gulbji (*Cygnus columbianus*).

Konstatētās putnu sugas dabas liegumā „Lielā Baltežera salas”

Sugas latīniskais nosaukums	Sugas latviskais nosaukums	BD	BK	ĪAS
<i>Podiceps cristatus</i>	Cekuldūkuris		III	
<i>Fulica atra</i>	Laucis	II/1; III/2	III	
<i>Ardea cinerea</i>	Zivju gārnis		III	
<i>Cygnus olor</i>	Paugurknābja gubis	II/2	III	
<i>Anas platyrhynchos</i>	Meža pīle	II/1;II/2;III/1	III	
<i>Anas clypeata</i>	Platknābis	II/1;III/2	III	
<i>Aythya fuligula</i>	Cekulpīle	II/1;III/2	III	
<i>Aythya ferina</i>	Brūnkaklis	II/1;III/2	III	
<i>Bucephala clangula</i>	Gaigala	II/1	III	
<i>Phalacrocorax carbo</i>	Jūraskrauklis		III	
<i>Circus aeruginosus</i>	Niedru lija	I	II	I
<i>Tringa hypoleucos</i>	Upju tilbīte		II	
<i>Cuculus canorus</i>	Dzegūze		III	
<i>Strix aluco</i>	Meža pūce		II	
<i>Apus apus</i>	Svīre		III	
<i>Dendrocopos major</i>	Dižraibais dzenis		II	
<i>Anthus trivialis</i>	Koku čipste		II	
<i>Motacilla alba</i>	Baltā cielava		II	
<i>Troglodytes troglodytes</i>	Paceplītis		II	
<i>Turdus merula</i>	Melnais mežastrazds	II/2	III	
<i>Turdus philomelos</i>	Dziedātājstrazds	II/2	III	
<i>Turdus pilaris</i>	Pelēkais strazds	II/2	III	
<i>Erithacus rubecula</i>	Sarkanrīklīte		II	
<i>Luscinia luscinia</i>	Lakstīgala		II	
<i>Sturnus vulgaris</i>	Mājas strazds	II/2	-	
<i>Acrocephalus arundinaceus</i>	Niedru strazds		II	
<i>Acrocephalus schoenobaenus</i>	Ceru ķauķis		II	
<i>Phylloscopus collybitus</i>	Čuņčiņš		II	
<i>Phylloscopus sibilatrix</i>	Svirlītis		II	
<i>Phylloscopus trochilus</i>	Vītītis		II	
<i>Sylvia atricapilla</i>	Melngalvas ķauķis		II	
<i>Sylvia borin</i>	Dārza ķauķis		II	
<i>Hippolais icterina</i>	Iedzeltenais ķauķis		II	
<i>Locustella fluviatilis</i>	Upes ķauķis		II	
<i>Ficedula hypoleuca</i>	Melnais mušķērājs		II	
<i>Parus major</i>	Lielā zīlīte		II	
<i>Parus coeruleus</i>	Zilzīlīte		II	
<i>Parus montanus</i>	Pelēkā zīlīte		II	
<i>Sitta europaea</i>	Dzilnītis		II	
<i>Certhia familiaris</i>	Mizložņa		III	
<i>Oriolus oriolus</i>	Vālodze		II	
<i>Corvus corone</i>	Pelēkā vārna	II/2	-	
<i>Pica pica</i>	Žagata	II/2	-	
<i>Fringilla coelebs</i>	Žubīte		III	
<i>Emberiza schoeniclus</i>	Niedru stērste		II	

Skaidrojumi:

BD – Eiropas Padomes direktīva 79/409/EEC no 1979. gada 2. aprīļa par savvaļas putnu aizsardzību, ar Eiropas Komisijas direktīvas 91/244/EEC grozījumiem;

BK – Konvencija par Eiropas dzīvās dabas un dabisko dzīvotņu aizsardzību, Berne, 1979. gada 16. septembris;

ĪAS – īpaši aizsargājama suga, 1. pielikums 2000. gada 14. novembra MK noteikumiem Nr. 396; sistemātika - pēc Howard R., Moore A. 1991.

Invazīvā suga - jūraskrauklis (*Phalacrocorax carbo*) – pirmoreiz novērots jau 10.08.1996. pie Ropažu salas. Latvijā to skaits palielinājies no dažiem pāriem 1989. gadā līdz 400 – 500 pāriem 1999. gadā. Vērojama sugas ligzdošanas areāla paplašināšanās. 07.04.1997. uz Mazās salas uzskaitīti 60 – 70 sēdoši putni. Tā paša gada vasarā te uzskaitītas 20 ligzdas (Baumanis J. 1999). 2003. gadā uz Mazās salas konstatēta viena apdzīvota ligzda. Ligzdošana nesekmīga vārņveidīgo putnu postījumu dēļ.

Galvenie faktori, kas ietekmē ornitofaunu, ir antropogēnā slodze un plēsēji – ligzdu postījumi, ko galvenokārt veic vārņas un žagatas. Bez jau minētajiem zivju gārņu un jūraskraukļu ligzdu postījumiem, uz Mazās salas tika atrastas pazīmes, kas liecina, ka vārņas postījušas arī salas piekrastē ligzdojošo cekulpīļu ligzdas. Vārņu ligzdas salās netika konstatētas, bet tās regulāri apmeklē salas. To skaits un blīvums ezera piekrastē vērtējams kā augsts un tās būtiski ietekmē citu putnu ligzdošanas sekmes.

Ornitofaunu negatīvi ietekmē arī tas, ka visas salas regulāri tiek apmeklētas vasaras periodā (atpūtnieki, makšķernieki). Arī ziemā ir cilvēku ietekme – zemledus makšķernieki. Visvairāk apmeklētas ir Ropažu, Liepu un Priežu salas. Attiecīgi ir arī neliels piesārņojums ar sadzīves atkritumiem. Kā traucējumus ornitofaunai var minēt arī kritušo koku izvākšanu Ropažu sala un Auzu sala 2002. gada beigās un 2003. gada pavasara ugunsgrēku Auzu salā.

Zīdītāji

Lielā Baltezera salas nav īpaši piemērotas lielajiem zīdītājiem to nelielās platības dēļ. Iepriekšējo gadu laikā konstatētas trīs aizsargājamas zīdītāju sugas (6. tabula). Auzu un Priežu salās konstatēta stirna (*Capreolus capreolus*). Ziemā stirnas novērotas regulāri. Tās acīmredzot sastopamas arī citās salās. Ondatra jeb bizamžurka (*Ondatra zibethicus*) konstatēta ezera dienvidu galā, tātad tā varētu būt sastopama arī uz salām. Uz visām salām 2003. gadā atrodami bebrī (*Castor fiber*) vai to darbības pēdas. Konstatēti arī ūdri (*Lutra lutra*) un, kā arī uz Ropažu salas konstatēta strupastu kolonija.

Retās un aizsargājamās zīdītāju sugas dabas liegumā “Lielā Baltežera salas”

Nosaukums	Latīn. nosaukums	SG	ES	BK	ĪAS	MIK	Citas konvencijas
Dīķu naktssikspārnis	Myotis dasycneme (Boie)	2	HD II;IV	II	+		
Bebrs*	Castor fiber L.		HD II;IV	III			
Ūdrs	Lutra lutra (L.)	4	HD II;IV	II	+		

Saīsinājumi:

SG – aizsardzības kategorija Latvijas Sarkanajā Grāmatā;

ES – Eiropas Savienības Direktīva par dabisko biotopu un savvaļas dzīvnieku un augu sugu aizsardzību 92/43/EEC, II un IV pielikums;

BK – Bernes konvencija;

ĪAS – īpaši aizsargājama suga, 1. pielikums 2000. gada 14. novembra MK noteikumiem Nr. 396;

MIK – sugas aizsardzībai veidojams mikroliegums, 1. pielikums 2001. gada 30. janvāra MK noteikumiem Nr. 45.

*Neskatoties uz aizsargājamas sugas statusu, bebrs ir Latvijā medījams dzīvnieks. To nosaka 1995. gada 8. augusta noteikumi Nr. 251 “Medību noteikumi”, kā arī tas, ka par šo sugu Latvijai ir ģeogrāfiskais izņēmums direktīvā 92/43/EEC.

Abinieki

Dabas liegumā konstatēta tikai viena abinieku suga - uz Auzu salas regulāri konstatēts parastais krupis (*Bufo bufo*). 1995. gadā novēroti ļoti lieli īpatņi. Šī suga ir Latvijā ļoti bieži sastopama, un īpaši apsaimniekošanas pasākumi tai nav nepieciešami.

Kopumā salās nav labvēlīgi apstākļi stabili abinieku populāciju pastāvēšanai. Galvenais limitējošais faktors ir piemērotu nelielu vairošanās ūdestilpju trūkums.

1.4.3. Biotopi

Salu teritoriju klāj neskarti, dabiski veidojušies priežu meži (5,9 ha), platlapju (bērzu) meži (3,2 ha), piekrastē izveidojušies pārmitri melnalkšņu meži (8 ha).

Salu biotopi apsekoti 2001. gada jūnijā projekta “Latvijas īpaši aizsargājamo teritoriju sistēmas saskaņošana ar Emerald/Natura 2000 aizsargājamo teritoriju tīklu”, eksperts – Ansis Opmanis. 2003. gada veģetācijas sezonā dabas lieguma biotopi apsekoti dabas aizsardzības plāna izstrādes gaitā (I. Rove).

Veģetācijas izveidošanos uz salām var dēvēt par primāro sukcesiju, jo augu sabiedrības attīstījušās uz jaunatsegta substrāta, pazeminoties ūdens līmenim. Ezera krastu biotopi ir līdzīgi dabas lieguma biotopiem, tikai uz salām biotopi ir mazāk traucēti attīstības sākumposmā.

Visās salās ir līdzīga veģetācijas struktūra - augstākajās vietās izveidojušies priežu meži, reljefa pazeminājumos arī platlapju (gk. liepu) meži, piekrastē lielākas platības aizņem melnalkšņu (*Alnus glutinosa*) meži un pelēkā kārkla (*Salix cinerea*) audzes. Izņēmums ir Mazā sala, kur dominē melnalkšņi.

Salu piekrastes josla ir ļoti dinamiska, tā intensīvi aizaug. Apkārt salām izveidojušās niedru un meldru audzes, kuras īpaši platas salu dienvidu pusē. Auzu salā nelielās platībās vērojamas dabiskas neielabotas pļavas fragmenti (0,2 ha). Ropažu, Auzu un Priežu salās, gar krastu nelielās platībās izveidojušās augsto grīšļu pļavu fragmenti (0,6 ha).

Dabas lieguma biotopi aprakstīti pēc Latvijas Biotopu klasifikatora (Kabucis, 2001), biotopu saraksts ietverts 7. tabulā un atainots kartē (2. pielikumā).

Dabas lieguma "Lielā Baltezera salas" biotopu saraksts

Nr.	Biotops	LB klasifikatora kods	Latvijā īpaši aizsargājams	ES nozīmes biotopa kods	Retas un aizsargājamas sugas
Meži (dominē dabas liegumā)					
1.1.	Priežu sausieņu meži;	F.1.1.	-	-	<i>Vincetoxicum hirundinaria</i>
	Jauktu koku sausieņu meži	F.1.8.	-	-	-
<p>Dominē priežu sausieņu meži (mētrājs, lāns, damaksnis) reljefa paaugstinājumos Priežu, Auzu, Liepu un Ropažu salā. Gar priežu mežu joslās izveidojušies jauktu koku sausieņu meži (jauktu koku gārša, dominē parastā liepa, ozols), kas pakāpeniski pāriet mitrākos platlapju un melnalkšņu mežos. Zemsedzē plaši izplatīta parastā kreimene (<i>Convallaria majalis</i>).</p> <p>Mežos nenotiek mežistrāde, bet tiek vāktas kritalas un zari. Nolūzušie koki tiek sazāģēti un izmantoti uz vietas kā kurināmais, vai arī tiek vesti prom. Izvācot kritalas, zarus un nokritušos koku, tiek degradētas teritorijas bioloģiskās vērtības un vienkāršotas ekosistēmas. 2003. gadā, apsekojot dabas liegumu, šādas aktivitātes ļoti izteiktas Auzu un Mazā salā.</p>					
1.2.	Melnalkšņu slapjie meži	F.2.4.	-	9080*	<i>Vincetoxicum hirundinaria</i> <i>Angelica archangelica</i>
Sastopami šauru joslu veidā, apkārt salām, reljefa pazeminājumos – palienē. Regulāri pārplūst.					
1.3.	Bērzu slapjie meži	F.2.3.	-	-	<i>Huperzia selago</i>
	Jauktu koku slapjie meži	F.2.6.	-	-	<i>Lycopodium annotinum</i>
Dominē purva bērzs, mijās ar melnalksni un pelēko kārklu, sastopams Ropažu salas R galā un Auzu salas DA stūrī.					
Pļavas					
2.1.	Augsto grīšļu pļavas	E.4.3.	-	-	
Sastopamas nelielās platībās starp niedru, meldru audzēm un mežu Ropažu, Auzu un Priežu salā.					
2.2.	Parastās smilgas <i>Anthoxanthum odoratum</i> – parastās smilgas <i>Agrostis tenuis</i> pļavu fragmenti	E.2.2.1.	-	-	
Daļēji aizauguši pļavu fragmenti, vietām parkveida pļavas fragmenti (parastā priede, ozoli) uz Auzu salas.					

Stāvoši ūdeņi					
3.1.	Augsto grīšļu ezeru krastmalu augājs; Niedrāji ezeru krastmalās; Slīkšņas ezeru krastmalās; Antropogēni ietekmētas un izmainītas krastmalas; Viršūdens (helofītu) augājs ezeru piekrastēs	C.1.4. C.1.5. C.1.7. C.1.8. C.2.1.			<i>Angelica archangelica</i>
<p>C.1.4., C.1.5., C.1.7. veido dažāda platuma joslas un savā starpā mijās. Antropogēni ietekmētas un izmainītas krastmalas izveidotas katrā salā, parasti tās Z, ZA daļā, kur stihiski izveidojušās laivu piestātnes, iznīcinot ezera krastmalas un viršūdens augāju. Viršūdens augāja joslas izplatītas apkārt visām salām, salu D daļā tās veido platas joslas, kamēr salu Z izplatītas šauru josliņu veidā.</p> <p>Niedrāji klāj visu jauno salu (bez nosaukuma), kas izveidojusies krītoties Lielā Baltezera ūdenslīmenim (sk. nodaļu 1.3.3.).</p>					

1.5. Teritorijas sociālekonomiskais raksturojums

1.5.1. Demogrāfiskā analīze

Neviena no Lielā Baltezera salām nav apdzīvota. Tuvākās apdzīvotās vietas ir Lielā Baltezera krastā esošās Baltezers, Priedkalne un Bukulti (sk 1. attēlu un 2. pielikumu). Tā kā teritorija atrodas ļoti tuvu Rīgai (Lielais Baltezers atrodas 1 km no Rīgas robežas), tā piesaista arvien vairāk iedzīvotāju. Arvien vairāk iedzīvotāju, kas strādā Rīgā, pārceļas uz dzīvi Rīgas pievārtē. Ādažu pagastā pašlaik ir aptuveni 7050 iedzīvotāju, bet Garkalnes pagastā aptuveni 3400 iedzīvotāju.

1.5.2. Teritorijas izmantošanas veidi

Tūrisms un atpūta

Dabas lieguma salas pārsvarā tiek izmantotas rekreācijai. Uz salām cilvēki atpūšas, kurina ugunscurus, maksšķerē. Apmeklētāju skaits nav liels – līdz 20 cilvēkiem nedēļā vasaras mēnešos. Tomēr, ņemot vērā salu nelielos izmērus, šāda antropogēnā slodze salas ietekmē negatīvi. Pavasarī un rudenī apmeklētāju skaits samazinās. Ziemā, ezeram aizsalstot, atkal apmeklētāju skaits būtiski pieaug (līdz vairāk kā 50 cilvēkiem dienā). Salas bieži apmeklē arī zemledeus maksšķernieki. Ziemā nobradāšana un troksnis salu ekosistēmu būtiski neietekmē, taču negatīva ietekme ir cilvēku atstātajiem atkritumiem. Turklāt salas bieži tiek izmantotas dabisko vajadzību kārtīšanai, kas var būtiski veicināt salu eutrofikāciju. Pašvaldībām būtu ieteicams labiekārtot ezera krastus – izvietot atkritumu urnas un tualetes, lai novērstu piesārņojuma rašanos.

Kā tūrisma objekts Lielā Baltezera salas izmantotas netiek. Arī turpmāk salas kā rekreācijas objektu izmantot nedrīkst. Salu nelielā teritorija ir ļoti jutīga pret negatīvo antropogēno ietekmi.

Citi teritorijas izmantošanas veidi

Dabas lieguma meži savulaik tikuši saimnieciski izmantoti. 2002. gada beigās Ropažu sala un Auzu salā tika daļēji izvākti kritušie koki. Pašlaik meži cirsti netiek.

Vēl 1993. gadā Auzu salā pļauts siens. Pašlaik pļaušana ir pārtraukta.

Liepu salu samērā bieži izmanto ūdensslēpotāji. Salas A krastā (ūdenī aiz niedru joslas) nelikumīgi uzcelta ūdensslēpotāju piestātne.

Ūdensputnu medības liegumā ir noliegtas (LR Zemkopības ministrijas 17.07.2003. rīkojums "Par putnu rudens medību termiņiem un laikiem"), bet medījami zīdītāji liegumā praktiski nav sastopami.

1.6. Bibliogrāfija

- Baumanis J. 1999. Pētījums par jūraskraukli *Phalacrocorax carbo* saistībā ar tā nodarītajiem zaudējumiem dīķsaimniecībā. LU Biol. inst.
- Howard R., Moore A. 1991. A Complete Checklist of the Birds of the World (Second edition). London, San Diego: Academic Press. 622. p.
- Kabucis I. 2000. Biotopu rokasgrāmata. 2000. Eiropas Savienības aizsargājami biotopi Latvijā. Rīga: Latvijas Dabas Fonds, 160 lpp.
- Kabucis I (red.). 2001. Latvijas biotopi. Latvijas Biotopu klasifikators. Rīga: a/s “Preses nams”.
- Kalniņš M. – pers. ziņojums.
- Laiviņš M., 1995. Lielā Baltezera salas. -Latvijas Daba. Enciklopēdija. 2. Rīga: Latvijas Enciklopēdija, 117.
- Laiviņš M., Laiviņa S. 1986, Aizsargājamo ezeru salu floras inventarizācija un salīdzinošā analīze./ Jaunākais mežsaimniecībā, 28. Laid.
- Latvijas ģeogrāfijas atlants. Jāņa sēta. 1999. Rīga.
- Latvijas ģeoloģiskā karte 1 : 200 000. Valsts ģeoloģijas dienests. 1997. Rīga
- Latvijas Padomju Enciklopēdija 5₂ sējums. Galvenā enciklopēdiju redakcija. 1984. Rīga. 53 – 62.
- Latvijas Sarkanā grāmata. 1998. Spuris Z. (red.). Retās un apdraudētās augu un dzīvnieku sugas. 4. sēj. Bezmugurkaulnieki. Rīga, LU Bioloģijas institūts, 388 lpp.
- Lārmanis V., Priedītis N., Rudzīte M. 2000. Mežaudžu atslēgas biotopu rokasgrāmata. Rīga, Valsts Meža dienests: 127 lpp.
- Projekta “Latvijas īpaši aizsargājamo teritoriju sistēmas saskaņošana ar *EMERALD/NATURA 2000* aizsargājamo teritoriju tīklu” lauka darba anketas. Projekta norises laiks 2001-2003. gads, izpildītājs Latvijas Dabas fonds, finansētājs *DANCEE*.
- Račinska I. 2002. Rokasgrāmata īpaši aizsargājamo dabas teritoriju dabas aizsardzības plānu izstrādātājiem. Rīga, Ulma: 1-96.
- Vīksne J. 2000. Changes of nesting bird fauna at the Engure Ramsar site, Latvia, During the last 50 years. Proceeding of Latvian Academy of Sciences. Section B. Vol. 54 (2000) No 5/6: 213 – 220.

- Vīksne J., Mednis A., Janaus M. 2000. Breeding duck numbers and breeding success at two Latvian Ramsar sites, lakes Engure and Kanieris, in 1999 (preliminary report). OMPO – Newsletter No 22: 25 – 39.
- WWF projekts 4568: Dabas aizsardzības plāns Latvijai. Rīga, LU EC “Vide”, 1992. 160 lpp.
- www.adazi.lv
- www.civilsoc.org/usnisorg/usnisenv.htm
- www.ecologia.org
- www.ezeri.lv
- www.garkalne.lv
- www.lva.gov.lv
- www.rec.org

2. Teritorijas novērtējums

2.1. Teritorija kā vienota dabas aizsardzības vērtība un to ietekmējošie faktori

Lielā Baltezera salu galvenā vērtība ir to dabiskums. Neskatoties uz apdzīvotu vietu tuvumu, salās ir saglabājušies cilvēka maz ietekmēti meži, kas ir piemēroti dažādām augu un dzīvnieku sugām. Kā vērtīgs biotops savulaik teritorija iekļauta Pasaules Dabas fonda (WWF) Latvijas dabas aizsardzības plāna vērtīgo vietu sarakstā (Anon. 1992). Teritorija ir arī potenciāla Natura 2000 teritorija.

Potenciāls drauds lieguma dabas vērtībām ir Baltezera krastos notiekošā būvniecība – tā piesaista arvien jaunus iedzīvotājus un iespējamus salu apmeklētājus, kā arī palielina ezera eitrofikācijas draudus. Iespējams, ka arī dabas lieguma salas var tikt aplūkotas kā apbūvei piemērotas vietas, taču uz “Lielā Baltezera salām” būvniecība ir aizliegta.

Joslveida biotopu sakārtojums, ko nosaka reljefa atšķirības, palielina salīdzinoši nelielās salu platības bioloģisko vērtību. Daudzveidīgie biotopi veido dzīvotni dažādām augu un dzīvnieku sugām.

Salu dabiskumu apdraud lieguma apmeklētāji, kas ierīko ugunsкура vietas, atpūtas vietas ar galdiņiem (3. pielikums), atstāj atkritumus, vāc kritālas un cērt kokus ugunskurēm. Apmeklētāju atstātie atkritumi pastiprina augsnes eitrofikāciju, tā radot izmaiņas salu florā. Meža zemsedze vairākās vietās ir izbrādāta, kas apdraud augsnē esošās dzīvnieku un augu sugas. Nostaigājot atklājas augsne un koku saknes, kas var daļu koku iznīcināt. Šādi salu ekosistēma tiek pārveidota. Negatīvo antropogēno ietekmi daļēji samazina ierobežotas piekļūšanas iespējas

Auzu salā apmeklētāju neuzmanības dēļ izdegusi liela daļa zemsedzes. Salu krasti tiek noskaloti gan dabisku procesu rezultātā, gan motorlaivu un cita motorizētā ūdenstransporta radītās ūdens viļņošanās dēļ. Vietās, kur salu krastus sedz niedrāji, šī ietekme ir mazāka. Niedrāju pārrāvumu vietās noskalošanās notiek salīdzinoši intensīvāk.

Liepu salas A krastā nelikumīgi uzcelta ūdensslēpotāju piestātne, kas tiek samērā bieži izmantota. Motorlaivu radītais troksnis un ūdens viļņošanās ne tikai noskalo tās krastus, bet arī traucē salas putnus un dzīvniekus. Lielākajai daļai putnu šāds traucējums negatīvi ietekmē ligzdošanas sekmes.

Liegumā ir lietderīgi iekļaut arī jauno salu (salas platība – 2,6 ha). Teritorijas bioloģiskā vērtība ir nedaudz zemāka kā pārējām salām, taču tā ir pilnībā dabiski veidojusies un cilvēka maz ietekmēta teritorija. Tādēļ salu nepieciešams saglabāt un iekļaut liegumā. Nākotnē salas kā putniem piemērota biotopa vērtība varētu pieaugt.

2.2. Biotopi kā dabas aizsardzības vērtība, to sociālekonomiskā vērtība un tos ietekmējošie faktori

Meži

- Dabas aizsardzības vērtība

Lielākā daļa no lieguma mežiem ir dabiski un cilvēka maz pārveidoti. Ropažu salā ir veci meži, un Liepu salā - atsevišķas vecas priedes, kas ir nozīmīgs bioloģisko daudzveidību veicinošs elements. Bezmugurkaulnieku sugām – īpaši saproksilofāgiem, nozīmīgs biotops ir lieguma mežos esošās kritālas. Melnalkšņu staigāji, kas klāj visu Mazo salu un Auzu salas ZR daļu, ir Eiropā aizsargājams biotops (kods 9080*).

- Sociālekonomiskā vērtība

Meži pašlaik netiek saimnieciski izmantoti. Kokus, to zarus un kritālas izmanto tikai lieguma apmeklētāji uguns kuriem. Lielā Baltežera salu mežiem nav lielas saimnieciskās vērtības sarežģītās piekļūšanas un nelielo platību dēļ.

- Ietekmējošie faktori

Dabas lieguma mežus negatīvi ietekmē lieguma apmeklētāji, kas tos piesārņo, izvāc kritālas un nelikumīgi izcērt savām vajadzībām. Apmeklētāju neuzmanības dēļ 2003. gada pavasarī izdegusi Auzu salas dienvidu daļas meža zemsedze.

Vēl viens nozīmīgs salu mežus ietekmējošs faktors ir uz visām salām esošie bebbri. Bebbri spēj īsā laikā nogāzt lielu daudzumu koku, kas varētu draudēt ar krasu salu biotopu maiņu. Taču salās dambju veidošana un hidroloģiskā režīma maiņa nav iespējama. Tādējādi bebbriem nav nepieciešams gāzt lielus kokus, un tie dod priekšroku jauniem kokiem, ko izmanto barībai un nelielu “māju” celšanai.

Salām nedraud arī bebru pārapdzīvotība. Salas ir nelielas, bet vienai bebru ģimenei nepieciešamā teritorija ir vidēji 3 – 4 km². Tādēļ jaunie bebbri parasti tiek padzīti no vecāku teritorijas, un tiem jāmeklē dzīvesvieta citur. Tādējādi īpaši pasākumi bebru populācijas regulēšanai pagaidām nav nepieciešami.

Pļavas

- Dabas aizsardzības vērtība

Augsto grīšļu pļavas dabas liegumā aizņem nelielas platības (0,6 ha) Ropažu salas ZR daļā. Šāds biotops sastopams bieži visā Latvijā. Augsto grīšļu pļavas ir slapjas pļavas, kurās dominē viena vai divas sugas. Neliels ir arī kopējais šādā biotopa sastopamo sugu skaits.

Uz Auzu salas esošie parastās smilgas pļavu fragmenti (0,2 ha) ir daļēji aizauguši, un to galvenā nozīme ir salu ekosistēmas daudzveidības uzturēšana. Šīs pļavas aizaugšana liegumā esošo sugu daudzveidību būtiski nesamazinās.

- Sociālekonomiskā vērtība

Augsto grīšļu pļavas un parastās smilgas pļavas fragmenti nav vērtīgi kā siena ieguves vai ganību vietas.

- Ietekmējošie faktori

Lieguma pļavas galvenokārt ietekmē Lielā Baltezera ūdens kvalitāte. No apdzīvotām vietām ezerā nonāk augu barības vielām bagāti notekūdeņi. Ja ūdens tiek piesārņots ar barības vielām, salu un ezera piekrastes augsnes tiek eitroficētas. Tādējādi augsnes kļūst piemērotas citām augu sugām, biotopi tiek izmainīti. Šo ietekmi var novērst tikai atbilstoši apsaimniekojot visu ezeru un visas pārējās ūdenstilpes, ar ko tas saistīts. Turklāt šāda mēroga problēmu nav iespējams risināt dotā dabas aizsardzības plāna ietvaros.

Parastās smilgas pļavu fragmentus galvenokārt apdraud dabiskā sukcesija (likumsakarīga biocenožu nomaiņa). Aizaugšanas apturēšana pļavās iespējama tikai pļavas sistemātiski kopjot – pļaujot un izcērtot krūmus, taču tā būtu iejaukšanās dabiskajos procesos.

Niedru audzes

- Dabas aizsardzības vērtība

Niedrāji (C.1.5. Niedrāji ezeru krastmalās) ir smilšainiem ezeru krastiem ļoti raksturīgs biotops. Sastopams salīdzinoši bieži visā Latvijā. Niedrājus kā slēptuves bieži izmanto putni un citi dzīvnieki.

- Sociālekonomiskā vērtība

Niedrājiem liegumā sociālekonomiskas vērtība ir zema, jo tie netiek saimnieciski izmantoti.

- Ietekmējošie faktori

Niedrājus ietekmē Lielā Baltezera ūdens kvalitāte. Ar augu barības vielām piesārņotais ūdens veicina niedru augšanu un maina niedrājā esošo sugu sastāvu.

2.3. Sugas kā dabas aizsardzības vērtība, to sociālekonomiskā vērtība un tās ietekmējošie faktori

Lielā Baltezera salās lielākoties sastopamas biotopiem raksturīgas un Latvijā samērā parastas sugas. Nelielais īpaši aizsargājamo sugu skaits nemazina salu dabas aizsardzības vērtību. Salās pamatā uzmanība jāpievērš biotopu un sugu kompleksa saglabāšanai, nevis atsevišķu sugu saglabāšanai.

Divas liegumā konstatētās aizsargājamo augu sugas – apdzira un gada staipekknis ir gan Latvijas, gan Eiropas mērogā aizsargājama suga. Ārstniecības indaine, dižzirdzene un Baltijas dzegužpirkstīte ir Latvijā retas un aizsargājamās augu sugas. Šīm sugām īpaši apsaimniekošanas pasākumi nav nepieciešami. Ja tiks saglabāti patreiz salās esošie biotopi (sk. 2.2. nodaļu), tiks saglabātas arī aizsargājamās augu sugas.

Liegumā konstatētas trīs nozīmīgas bezmugurkaulnieku sugas – vītoli slaidkoksngrauzis, lapkoku praulgrauzis un marmora rožvabole. Vītoli slaidkoksngrauzis ir iekļauts LSG 2. kategorija un 14.11.2000. MK noteikumos Nr. 396, kā arī tā ir dabisku meža biotopu indikatorsuga. Marmora rožvabole iekļauta LSG 2. kategorija, 14.11.2000. MK noteikumos Nr. 396, un ir dabisko meža biotopu speciālistu suga. Lapkoku praulgrauzis ir LSG 1. kategorijas suga, kā arī iekļauts 14.11.2000. MK noteikumos Nr. 396, Turklāt tā ir arī Eiropas nozīmes suga, ko aizsargā Bernes konvencija un EP direktīva 92/43/EEC.

Kaut gan liegums savulaik minēts kā nozīmīga lapkoku praulgrauža aizsardzības vieta, lapkoku praulgrauža un marmora rožvaboles sugu populācijas pašlaik ir vājas. Taču, ja arī turpmāk tiks saglabāts pašreizējais biotopa stāvoklis (mežos nenotiks saimnieciskā darbība), sugas saglabāšanās tiks nodrošināta.

No putnu sugām, ko aizsargā Eiropas Padomes direktīva 79/409/EEC un MK 2000. gada 14. novembra noteikumi Nr. 396, 2003. gada uzskaitēs konstatēta vienīgi niedru lija. Pārējie putni ir lielākoties dotajiem biotopiem raksturīgi un samērā bieži sastopami.

Galvenie ornitofaunu ietekmējošie faktori ir antropogēnā slodze un ligzdu postījumi, ko galvenokārt veic vārns un žagatas. Taču vārnu un žagatu skaitu samazināt praktiski nav iespējams. Vārnu skaita palielināšanos veicina arī apdzīvoto vietu tuvums.

Minētajiem vārnu un žagatu ligzdu postījumiem nav tikai negatīva nozīme. Plēsēji ierobežo jūras kraukļu vairošanos uz salām, tādējādi neļaujot tiem izpostīt salu faunu un floru. Kā iepriekš minēts, 2003. gadā uz Mazās salas konstatēta tikai viena apdzīvota jūriskraukļu ligzda. Ligzdošana bijusi nesekmīga vārnveidīgo putnu postījumu dēļ. Tādējādi pašlaik jūriskraukļu skaita ierobežošanai speciāli pasākumi nav jāveic.

Lielāko daļu Lielā Baltezera salu augu un dzīvnieku sugu negatīvi ietekmē lieguma apmeklētāju darbība un to atstātais piesārņojums. Piesārņojums rada piemērotu vidi salām neraksturīgām sugām. Salās ieviesušies dārzeņbēgļi - vārpainā korinte, sarkanais plūškoks un ošlapu kļava. Izvācot kritālas uguns kuriem, tiek iznīcināta daudzu bezmugurkaulnieku sugu dzīves vide. Trokšņi traucē putnu ligzdošanai. Apmeklētāju neuzmanības dēļ izdegusi Auzu salas meža zemsedzes daļa.

Labvēlīgi salu ekosistēmas ietekmē tas, ka uz salām pašlaik nenotiek saimnieciskā darbība. Mežos veidojas kritālas, kas ir svarīga dzīves vide dažādiem bezmugurkaulniekiem. Meži kļūst arvien dabiskāki. Kaut gan pļaušanas pārtraukšana ir veicinājusi pļavu aizaugšanu, nav pamata apgalvot, ka tas būtiski samazinājis salu bioloģisko daudzveidību.

2.4. Citas teritorijas vērtības un tās ietekmējošie faktori

Dabas lieguma salas ir uzskatāmas par ļoti vērtīgu vietējas nozīmes rekreācijas teritoriju. Lielais Baltezers bieži tiek izmantots, lai vizinātos ar dažādiem ūdens transporta veidiem – laivām, motorlaivām, ūdensmotocikliem u.c. Tādēļ Lielā Baltezera tuvumā dzīvojošie cilvēki labprāt izmanto iespēju arī apmeklēt salas. Samērā blīvi apdzīvotā ezera krasta un tuvākās apkārtnes iedzīvotājiem tā ir iespēja “atpūsties no civilizācijas” un baudīt dabu. Taču mazo platību dēļ salas ir viegli ietekmējamas, tādēļ regulāra lieguma apmeklēšana nav pieļaujama.

Liepu salā vērojamas ļoti skaistas terases, kas radušās veidojoties salām. Šeit iespējas veikt zinātnisko pētījumus par salu augu sabiedrību veidošanos (jaunā sala) un dabiski veidojušos mežu.

2.5. Teritorijas vērtību apkopojums un pretnostatījums

Lielā Baltezera salās vērojams tikai viens, taču būtisks dabas aizsardzības un sociālekonomisko vērtību pretstats - visa salu ekosistēma ir vērtīgs rekreācijas objekts. Salas piesaista apmeklētājus gan no tuvākas, gan tālākas apkārtnes. Taču salas kā rekreācijas objektu izmantot nedrīkst. Salu teritorija ir maza, tādēļ tajā ļoti viegli iznīcināt ekoloģisko līdzsvaru. Intensīva rekreācija uz salām apdraud to dabiskumu – lieguma teritorija tiek piesārņota un nobradāta, tiek degradēti salu krasti.

Pretrunas pastāv arī starp atsevišķu sugu un saglabāšanas pasākumiem un dabisko procesu saglabāšanu uz salām. Lai palielinātu bezmugurkaulnieku saproksilofāgu (sugas, kas pārtiek no trūdošas koksnes) populācijas, nepieciešams atēnot to apdzīvotos kokus. Taču tā būtu iejaukšanās dabiskajos procesos – dabiskā pameža iznīcināšana.

Arī pļavas pļaušana, kas ir vienīgais veids, kā to saglabāt uz Auzu salas, ir dabiskā procesa - sukcesijas apturēšana, kas ir pretrunā ar lieguma apsaimniekošanas un izveidošanas mērķi.

3. Teritorijas saglabāšanas mērķi

3.1. Teritorijas apsaimniekošanas ilgtermiņa mērķi

Galvenais teritorijas apsaimniekošanas mērķis ir **dabas lieguma “Lielā Baltezera salas” kā dabiskās ekosistēmas saglabāšana.**

3.2. Teritorijas apsaimniekošanas īstermiņa mērķi plānā apskatītajam apsaimniekošanas periodam

Minētā ilgtermiņa mērķa īstenošanai pakārtoti sekojoši īstermiņa mērķi:

- **samazināta antropogēnā slodze uz liegumu;**
- **regulāri tiek ierobežota invazīvo sugu izplatība.**

4. Apsaimniekošanas pasākumi

4.1. Apsaimniekošanas pasākumi

- **Samazināta antropogēnā slodze uz liegumu**

Lielākoties Lielā Baltezera salās veicami pasākumi antropogēnās slodzes samazināšanai, jo tas ir visbūtiskākais salu ekosistēmu ietekmējošais faktors.

Lai novērstu visus iepriekšējās nodaļās minētos negatīvos antropogēnās ietekmes faktoros (piesārņošana, nobradāšana, kritalu izvākšana u.c.), **salas apmeklēt jāaizliedz** (8. tabulā – Nr 1). Tik stingrs aizliegums ir nepieciešams, jo reāli ir mazas iespējas izkontrolēt apmeklētāju darbību liegumā. Daudz vieglāk ir pamanīt, vai lieguma teritorijā kāds atrodas vai nē. Tā kā Lielo Baltezeru uzrauga “Ādažu glābšanas dienests”, pašvaldība un “Ādažu glābšanas dienests” var vienoties arī par lieguma uzraudzību.

Interesentiem ar pašvaldību atļauju var organizēt **speciālas ekskursijas** (8. tabulā – Nr 10) uz liegumu. Gida pavadībā cilvēki nerada tik lielu negatīvo ietekmi uz dabas vērtībām.

Piemērotākās salas šādām ekskursijām ir Liepu un Priežu sala. Nav ieteicamas ekskursijas uz Mazo salu (tā ir pārāk maza un, līdz ar to, jutīga pret dažādām ietekmēm).

Lai šāds aizliegums būtu juridiski pamatots, ir jāizstrādā un Ministru kabinetam jāapstiprina dabas lieguma “Lielā Baltezera salas” individuālie aizsardzības un apsaimniekošanas noteikumi. Ieteikumi lieguma individuālajiem aizsardzības un izmantošanas noteikumiem – 5.4. nodaļā.

Lai cilvēkus informētu par dabas liegumu, tā vērtībām un apsaimniekošanas režīmu, nepieciešams **izvietot informatīvos standus un zīmes** (8. tabulā attiecīgi – Nr 5 un 3, karte – 3. pielikumā). Informatīvos standus jāizvieto Lielā Baltezera krastā, bieži apmeklētās vietās. Zīmes lieguma robežu iezīmēšanai dabā jāizvieto ūdenī uz bojām pirms niedru joslas. Ja zīmes izvietos uz salām, tās būs grūti saskatāmas, neiebraucot niedru joslā. Tā kā ūdenī izvietotās zīmes varētu tikt sabojātas vai iznīcinātas, katru gadu jāparedz šo zīmju atjaunošana vai labošana. Ja zīmju atjaunošana nākotnē izrādīsies pārāk dārga, tad iespējams pietiekami lielas un labi ieraugāmas zīmes iekārt starp salu kokiem.

Lai samazinātu ūdens transporta līdzekļu radīto negatīvo ietekmi (viļņošanās radīto krasta noskalošanu, trokšņa ietekmi uz salu faunu), ap salām jānosaka **aizsargjosla 20 m platībā. Vietās, kur ap salām esošā niedru josla ir platāka par 20 m, aizsargjosla sakrīt ar salu krastu niedru joslu** (8. tabulā – Nr 2). Šajā joslā jāaizliedz braukt ar motorizētajiem ūdens transporta līdzekļiem un jāaizliedz izvietot laipas un piestātnes. Esošā nelikumīgi uzceltā **piestātne pie Liepu salas jānojauc** (8. tabulā – Nr 7). Šādu aizsargjoslu var izveidot ar pašvaldību izdotajiem saistošajiem noteikumiem.

Lai mazinātu iepriekšējo gadu negatīvo antropogēno ietekmi un atjaunotu salu estētisko vērtību, **jāizvāc uz lieguma salām esošie atkritumi** (8. tabulā – Nr 6).

- **regulāri tiek ierobežota invazīvo sugu izplatība**

Lai salas saglabātos maksimāli dabiskas, ir jāierobežo invazīvo sugu izplatīšanos – **jāveic rievainās rozes un korinšu izciršana** (8. tabulā – Nr 8) visās salās, izņemot Mazo salu. Pasākums jāatkārto ik pēc 5 gadiem. Izcirstos krūmus no salām jāizved. Ja izcirstos krūmus nolemts sadedzināt, to nedrīkst darīt tiešā ezera tuvumā, lai vielas, kas rodas zariem sadegot, netiktu ieskalotas ūdenī. Tādējādi jau pārlietu eutroficētais ezers saņemtu papildus barības vielu devu.

Vārpainās korintes un rievainās rozes nav jāiznīcina visā to platībā, jo tās iecienījuši putni. Atstājami aptuveni 10 % krūmu. Rozes un korintes nav ieteicams cirst jūnijā, jo tad tās parasti ātri atjaunojas. Invazīvo augu apkarošana jāveic tā, lai neiznīcinātu pārējos zemesaugus un neizkustinātu augsnes virskārtu.

Nepieciešams **jūraskraukļu populācijas monitorings** (8. tabulā – Nr. 9) liegumā. Kaut arī pašlaik to skaitu ierobežo plēsēji, nākotnē to populācija var palielināties. Pašlaik liegumā pasākumi jūraskraukļu skaita regulēšanai nav nepieciešami (sk. 2.3. nodaļu).

Lieguma biotopiem citi apsaimniekošanas **pasākumi nav nepieciešami. Mežsaimniecisko darbību salās veikt nedrīkst.** (8. tabulā – Nr 4). Lielā Baltezera salās jā saglabā dabiskie biotopos notiekošie procesi. Dabisko biotopu saglabāšana veicinātu arī invazīvo sugu izkonkurēšanu.

Nepieciešamie apsaimniekošanas pasākumi (sakārtoti pēc prioritātes)

Nr	Pasākuma nosaukums	Izpildes termiņš	Prioritāte	Nepieciešamie resursi	Potenciālais izpildītājs	Izpildes indikatori
1	salu apmeklēšanas aizliegums, kas iestrādāts normatīvajos aktos	2005. g.	I	-	DAP, VM, MK	Pieņemti pašvaldības saistošo noteikumu grozījumi vai individuālie aizsardzības un apsaimniekošanas noteikumi
2	salu aizsargjoslas izveidošana	2004. g.	I	-	DAP, VM, MK, pašvaldības, padome	Pieņemti individuālie aizsardzības un apsaimniekošanas noteikumi
3	informatīvo zīmju izvietošana, atjaunošana un labošana	2004. g.	I	50 Ls/1gab.	pašvaldības, padome	Izvietotas 11 zīmes
4	saimnieciskās darbības pārtraukšana	2004. g.	I	-	pašvaldības, padome, mežniecības	Nenotiek saimn. darbība, norit dabīgie procesi
5	informatīvo stendu izvietošana	2005. g.	II	70 Ls/1gab.	pašvaldības, padome	Izvietoti 8 stendi
6	uz lieguma salām esošo atkritumu izvākšana	2004. g.	II	200 Ls	pašvaldības, padome	Lieguma teritorija atbrīvota no atkritumiem
7	Liepu salas ūdensslēpotāju piestātnes nojaukšana	2004. g.	II	100 Ls	pašvaldības, padome	Piestātne likvidēta
8	korinšu un rožu izciršana	reizi 5 gados, sākot ar 2004. gadu	II	500 Ls	pašvaldības, padome, mežniecības	Invazīvo augu skaits samazinās
9	jūraskraukļu populācijas monitorings	regulāri – reizi gadā	II	100 Ls	pašvaldības vai padome, piesaistot attiecīgos speciālistus	Jūraskraukļu populācijas lieluma izmaiņas tiek regulāri novērotas.
10	lieguma apmeklēšanas organizēšana	2005. g.	III	-	pašvaldības, padome	Liegumu apmeklē tikai organizētas apmeklētāju grupas

Saīsinājumi:

ELLE – SIA “Estonian, Latvian & Lithuanian Environment”;

DAP – Dabas aizsardzības pārvalde;

MK – Ministru kabinets;

padome – Lielā Baltezersa pārvaldes padome;

VM – Vides ministrija.

4.2. Ieteicamās teritorijas robežu izmaiņas

Liegumā ieteicams iekļaut Lielā Baltezera jauno salu, kas atrodas ezera Z daļā netālu no Liepu salas. Jaunā sala ir vērtīga kā pilnībā dabiska sala. Turklāt tā ir salīdzinoši jauna un uz tās iespējams vērot dabiskos biotopu pēctecības (sukcesijas) procesus.

4.3. Ieteicamais teritorijas zonējums

Tā kā visā dabas lieguma teritorijā paredzēts vienāds apsaimniekošanas režīms, dabas liegumam “Lielā Baltezera salas” zonējums nav nepieciešams.

5. Plāna ieviešana un atjaunošana

5.1. Plāna ieviešanas praktiskie aspekti

Pēc likuma "Par īpaši aizsargājamajām dabas teritorijām" teritorijas saglabāšanu, uzturēšanu un pārvaldi finansē no valsts budžeta līdzekļiem.

Pašvaldībai ir tiesības izmantot ienākumus no bezpeļņas organizāciju saimnieciskās darbības un ziedojumus naudas līdzekļu vai mantas veidā, kā arī līdzekļus no naudas sodiem un videi nodarīto zaudējumu atlīdzības, kas iegūti par šo teritoriju aizsardzības un izmantošanas noteikumu pārkāpumiem.

Aizsargājamo teritoriju saglabāšanai un uzturēšanai var izveidot arī speciālus fondus. Šiem nolūkiem ir iespējams arī pieprasīt līdzekļus Latvijas Vides aizsardzības fondā.

Līdzekļus lieguma apsaimniekošanai var iegūt arī iesaistoties dažādos starptautiskajos projektos, piemēram LIFE, NVO atbalsta programmās REC un Ecologia.

Dabas aizsardzības plāna apsaimniekošanas pasākumu ieviešanu atvieglo tas, ka pašvaldības ir izveidojušas Lielā Baltezera pārvaldes padomi. 2003. gada 15. jūlijā ir pieņemti arī Lielā Baltezera apsaimniekošanas noteikumi. Šie noteikumi nosaka, ka dabas lieguma teritorija izmantojama saskaņā ar izstrādāto dabas aizsardzības plānu.

Šajos noteikumos noteiktas amatpersonas un institūcijas, kuras ir tiesīgas uzlikt administratīvo sodu vai sastādīt protokolu par Noteikumu pārkāpšanu. To skaitā ietilpst pašvaldības pilnvarotas personas, Ādažu pagasta padomes deputāti un Ādažu Glābšanas dienesta darbinieki. Tātad šīs personas var kontrolēt arī lieguma apsaimniekošanu un apmeklēšanu regulējošo noteikumu ievērošanu.

Noteikumos atrunāta arī iekasētās soda naudas izlietošana - 80% no iekasētās soda naudas paliek to institūciju rīcībā, kuras uzlikušas sodu, bet 20% no iekasētās soda naudas tiek ieskaitīta vienādās daļās Garkalnes un Ādažu pagastu pamatbudžetos vai Lielā Baltezera pārvaldes padomei, ja tāda ir izveidota kā juridiska persona. Līdz ar to rodas iespēja izlietot šo naudu lieguma apsaimniekošanas vajadzībām.

Ādažu un Garkalnes pagastu padomēm īpašuma tiesības liegumā jānostiprina zemesgrāmatā. Zemesgrāmatā obligāti jāieraksta attiecīgo apgrūtinājumu – īpašums atrodas dabas liegumā.

5.2. Plāna atjaunošana

Dabas aizsardzības plāns izstrādāts laika periodam no 2004. līdz 2014. gadam. Plāna atjaunošana veicama 2014. gadā.

5.3. Nepieciešamie grozījumi teritorijas plānojumā

Teritorijas plānojumā grozījumus veikt nav nepieciešams.

5.4. Ieteikumi individuālo aizsardzības un izmantošanas noteikumu projektam

1. Noteikumi nosaka dabas lieguma "Lielā Baltezers salas" (turpmāk – dabas liegums) individuālo aizsardzības un izmantošanas kārtību, lai nodrošinātu Lielā Baltezers salu kā dabiskas ekosistēmas saglabāšanu.
2. Dabas lieguma teritorijā ir spēkā īpaši aizsargājamo dabas teritoriju vispārējie aizsardzības un izmantošanas noteikumi, ja šajos noteikumos nav noteikts citādi.
3. Dabas lieguma platība ir 21,5 ha.
4. Lai nodrošinātu optimālu sugu un biotopu aizsardzību dabas liegumam noteikta 20 m plata aizsargjosla ap visām salām. Vietās, kur niedru josla ap salām ir platāka par 20 m, aizsargjosla sakrīt ar dabisko niedru audžu robežu ap salām.
5. Visā dabas lieguma teritorijā aizliegts veikt jebkādu saimniecisko un cita veida darbību, kas nav paredzēta dabas aizsardzības plānā.
6. Aizliegts apmeklēt dabas liegumu bez saskaņošanas ar pašvaldībām, izņemot teritorijas apmeklēšanu, lai to apsargātu, veiktu dabas aizsardzības plānā paredzētos pasākumus, kontrolētu aizsardzības un izmantošanas noteikumu ievērošanu, ugunsdrošības pasākumu veikšanai.
7. Dabas liegumā nepieciešams veikt dabas aizsardzības plānā paredzētos pasākumus īpaši aizsargājamo sugu, to dzīvotņu, kā arī īpaši aizsargājamo biotopu saglabāšanai.

Dabas lieguma “Lielā Baltezera salas”
robežu shēma

Dabas lieguma “Lielā Baltezera salas”
biotopu karte

Dabas lieguma “Lielā Baltezera salas”
apsaimniekošanas pasākumi

Lielā Baltezera apsaimniekošanas noteikumi

Protokoli