

Zinātniskais pamatojums dabas lieguma “Lielupes palienes pļavas” teritorijas paplašināšanai

Nepieciešamību paplašināt dabas lieguma (DL) teritoriju nosaka Vides pārraudzības valsts biroja (VPVB) 15.01.2021 “Atzinums Nr. 5-04/2 par transporta pārvada (tilta) izbūves pār Lielupi un Driksas upi Jelgavas pilsētā ietekmes uz vidi novērtējuma ziņojumu” un Vides aizsardzības reģionālās attīstības ministrijas (VARAM) 25.09.2019. “Informatīvais ziņojums “Par Jelgavas pilsētas pašvaldības paredzētās darbības – transporta pārvada (tilta) izbūves pār Lielupi un Driksas upi Jelgavas pilsētā īstenošanu””. Informācija par transporta pārvada iespējamo būvniecību un paredzamo ietekmi uz DL, kas ir Natura 2000 teritorija, aprakstīta un analizēta dokumentā “Transporta pārvada (tilta) izbūve pār Lielupi un Driksas upi Jelgavā. Ietekmes uz vidi novērtējuma ziņojums. SIA “Estonian, Latvian & Lithuanian Environment” (2019. gada jūlijs) (turpmāk tekstā – Ziņojums). DL paplašināšana un dzīvotņu izveidošana aizsargājamām sugām, lai nodrošinātu kompensējošos pasākumus transporta pārvada būvniecības paredzamajai negatīvajai ietekmei uz Natura 2000 teritoriju, ir priekšnosacījums transporta pārvada būvniecībai.

VARAM informatīvajā ziņojumā minēts:

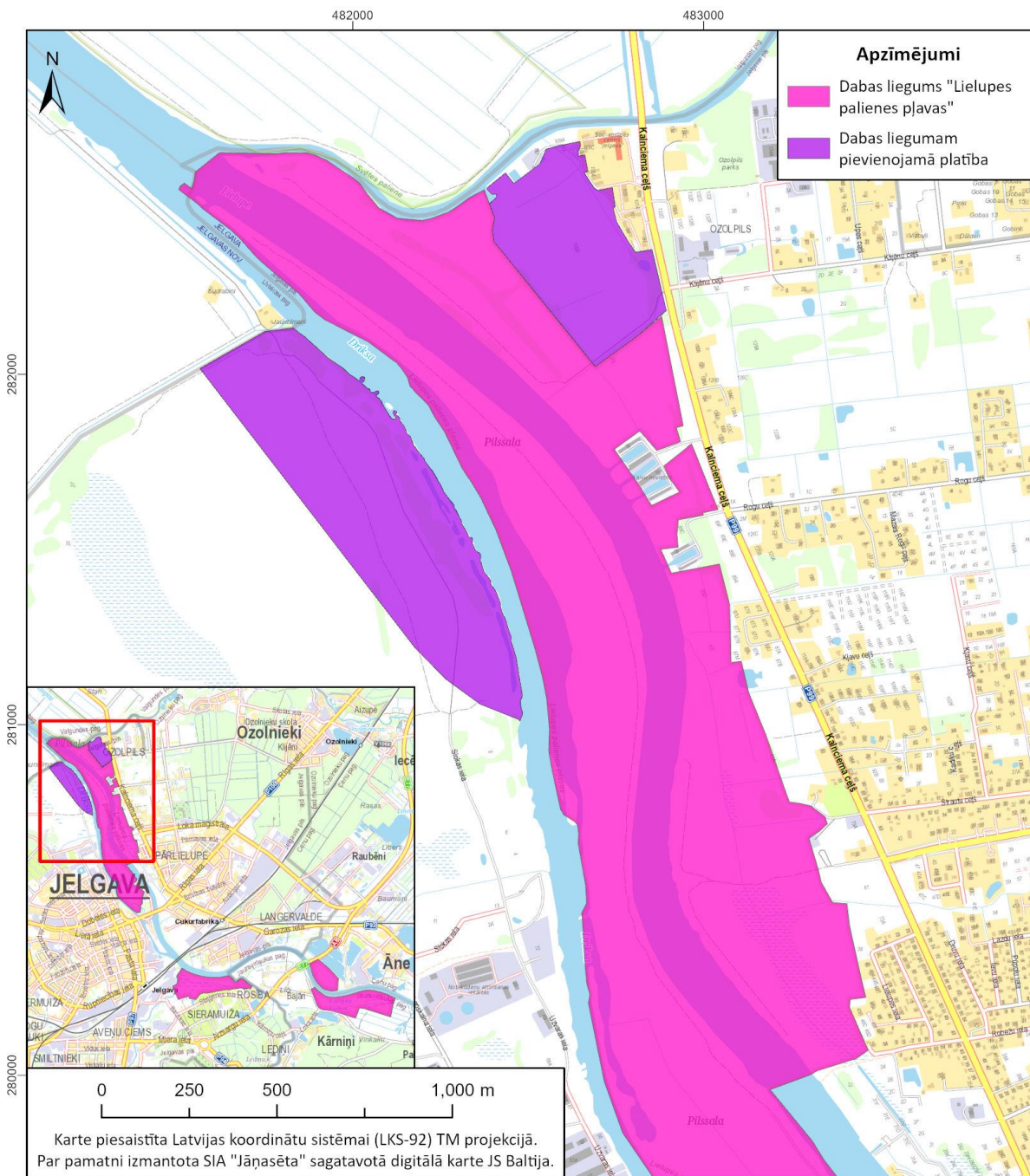
Saskaņā ar Ziņojumu būtiska negatīva ietekme uz Natura 2000 teritorijas ornitofaunu sagaidāma 56,8 ha lielā platībā (500 m joslā uz abām pusēm no plānotā tilta), kas šķērsos (fragmentēs) Natura 2000 teritorijas I teritoriju, un tā izpaudīsies kā putniem piemērotu dzīvotņu zudums, kvalitātes pasliktināšanās un traucējumu (trokšņi, gaisma) palielināšanās, kas summēsies ar pastāvošajiem negatīvās ietekmes uz Natura 2000 teritoriju faktoriem (galvenokārt aizaugšana), kuru rezultātā ievērojami sarukusi (vai atsevišķām sugām izzudusi) ligzdošana Dabas lieguma teritorijā. Tā kā Natura 2000 teritorija nespēj nodrošināt optimālus ligzdošanas un barošanās apstākļus putniem bez cilvēka aktīvas un mērķtiecīgas darbības, kas vērsta uz dzīvotņu apsaimniekošanu atbilstoši putnu interesēm, bet ligzdošanas atjaunošanās būtu iespējama, veicot apsaimniekošanas pasākumus – putniem piemērotu un vēsturiski piemērotu dzīvotņu platību sarukums novērtēts kā būtiski nelabvēlīgs un tāds, kas ir pretrunā Natura 2000 izveides mērķiem. Paredzētās darbības ietekme kā būtiski nelabvēlīga Ziņojumā novērtēta šādām putnu sugām: pļavu tilbīte (*Tringa totanus*), melnā puskuitala (*Limosa limosa*), ķikuts (*Gallinago media*), grieze (*Crex crex*), ormanītis (*Porzana porzana*), mazais ormanītis (*Porzana parva*) un melnais zīriņš (*Chlidonias niger*)¹, no kurām trīs putnu sugas norādītas Natura 2000 teritorijas standarta daru formas 4.2. apakšpunktā kā teritorijas kvalitātes un nozīmības kritērijs. Saskaņā ar sertificēta dabas eksperta novērtējumu (Ziņojuma 22. pielikums) Paredzētās darbības negatīvā ietekme var būt pieļaujama tikai gadījumā, ja tiek kompensētas zaudēto un būtiski negatīvi ietekmēto (putniem piemērotu) dzīvotņu platības.

Saskaņā ar Ziņojumu Paredzētajai darbībai nebūs būtiska negatīva ietekme uz Natura 2000 teritorijā sastopamiem biotopiem, augu un bezmugurkaulnieku sugām, tomēr Paredzētā darbība atstās nelabvēlīgu ietekmi uz Eiropas Savienības nozīmes zālāju biotopiem, kas ir Natura 2000 teritorijas aizsardzības mērķis – 6430 *Eitrofas augsto lakstaugu audzes*, 6450 *Palieņu zālāji* un 6510 *Mēreni mitras pļavas*, un šajos biotopos (augsnē) mītošajām bezmugurkaulnieku sugām. Nelabvēlīgā ietekme izpaudīsies kā būvniecības darbu radītā traucējuma sekas, kuru novēršana iespējama 5-10 gadu laikā, kā arī tilta trases radītā noēnojuma ietekme visā satiksmes pārvada ekspluatācijas laikā.

Ziņojumā kā vēlamās kompensējošās teritorijas norādītas trīs platības – divas Driksas kreisajā krastā un viena lecavas kreisajā krastā. Uzsākot dabas aizsardzības plāna (DA plāna) izstrādi, kompensējošo teritoriju

¹ Ziņojuma 3.12.3. tabula, 176. lpp.

konfigurācija precizēta sadarbībā ar Jelgavas valstspilsētas pašvaldību, saglabājot vienu kompensējošo teritoriju Driksas kreisajā krastā un palielinot tās platību līdz 38,1 ha. Kopā ar teritoriju Iecavas kreisajā krastā (17,67 ha) kompensējošo teritoriju kopējā platība ir 55,77 ha (skat. 1. attēlu).



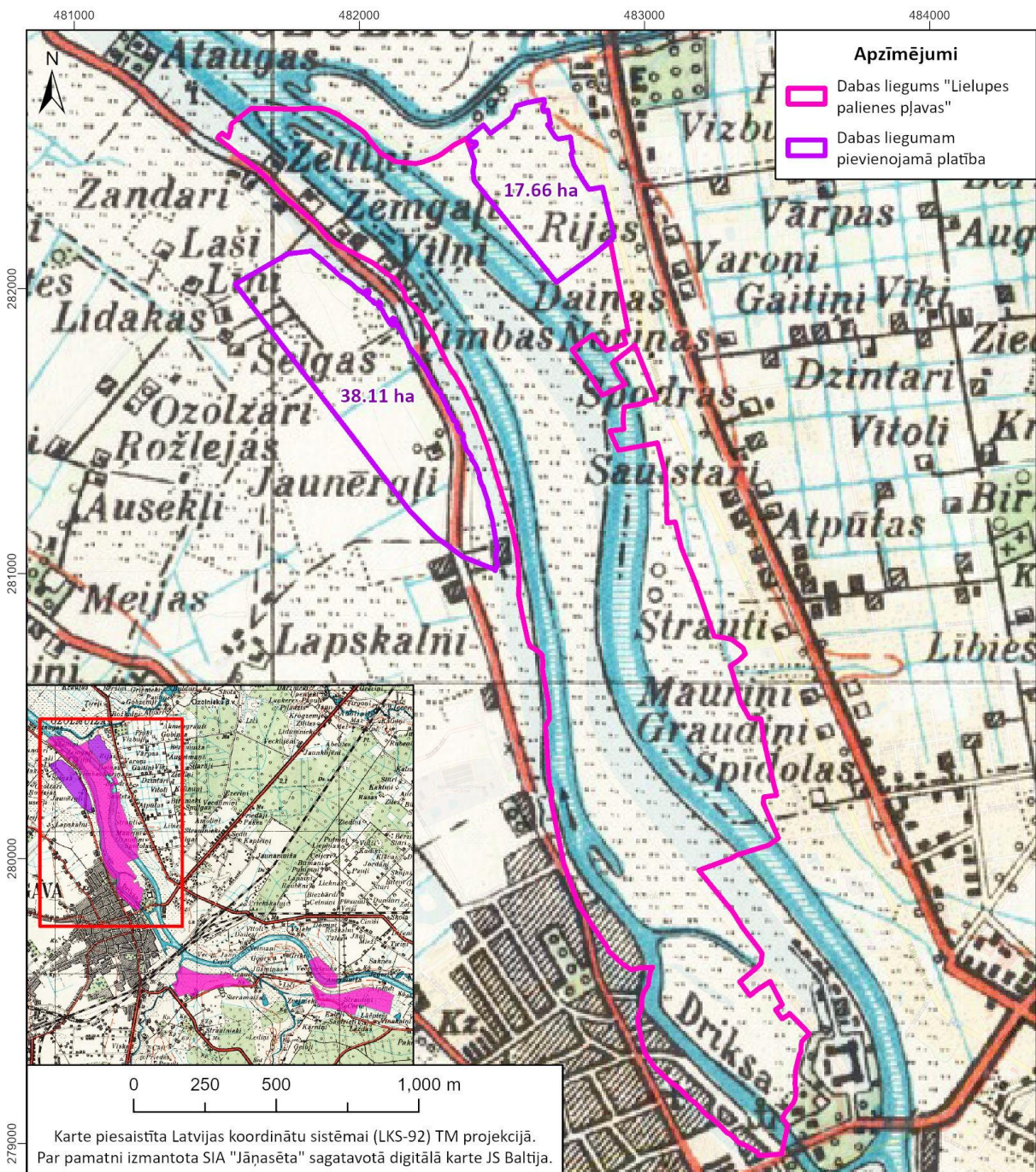
1. attēls. Dabas liegumam pievienojamās kompensējošās platības

Teritorija Iecavas upes kreisajā krastā jau šobrīd funkcionāli iekļaujas Lielupes palienes plavu kompleksā, kā arī 6,8 ha no teritorijas atbilst ES nozīmes aizsargājamā zālāju biotopa 6450 *Palieņu zālāji* kritērijiem, bet 7,4 ha atzīstami par potenciālu zālāju biotopu 6510 *Mēreni mitras plavas*. Teritorijā ir uzsākta

apsaimniekošana zālāju ekoloģiskās kvalitātes uzlabošanai, piesaistot Latvijas Dabas fonda uzturēto mobilo ganāmpulku. Vairāku gadu laikā teritorijā samazināts invazīvo sugu (Sosnovska latvāņa *Heracleum sosnowskii*, Kanādas zeltgalvītes *Solidago canadensis*) īpatsvars, potenciālā zālāju biotopa platībā veģetācija tuvināta ES nozīmes zālāju biotopu minimālajiem kritērijiem. No īpaši aizsargājamām (ĪA) putnu sugām teritorijā konstatēta brūnā čakste *Lanius collurio*, svītrainais ķauķis *Curruca nisoria* un lielā stērste *Emberiza calandra*. Griežu *Crex crex* tēviņu vokalizēšana konstatēta pieguļošajās pļavās DL teritorijā, var pieņemt, ka griezes var uzturēties un ligzdot arī paplašinājuma teritorijā. Pievienojot šo kompensējamo teritoriju dabas liegumam, tiks nodrošināta teritorijā esošo zālāju saglabāšana un uzlabotas to apsaimniekošanas iespējas (t.sk. piesaistot finansējumu apsaimniekošanas pasākumu veikšanai), attiecīgi nodrošinot arī griezes dzīvotnes platības saglabāšanu, kura citādi būtu paklauta zemes transformācijas un apbūves riskam un zālāju aizaugšanas riskam. Šajā teritorijā praktiski nav iespējams nodrošināt dzīvotnes citām putnu sugām, kas Ziņojumā minētas kā negatīvi ietekmētas, jo tām nepieciešami pārmitri apstākļi; paaugstinot mitrumu teritorijā, to nebūtu iespējams apsaimniekot, kā arī tiktu degradēti teritorijā esošie ES nozīmes aizsargājami zālāju biotopi.



2. attēls. Kompensējošā teritorija Iecavas kreisajā krastā, biotops 6450 Paliēnu zālāji (foto – A. Pošiva-Bunkovska)



3. attēls. Lielupes palienes pļavu komplekss vēsturiskajā kartē (1920.-1940. gadi)

Teritorija Driksas upes kreisajā krastā vēsturiski daļēji bijusi Lielupes palieņu pļavu kompleksa sastāvdaļa, daļēji piemājas zemes un aramzemes (skat. 3. attēlu). Šobrīd teritorijas veģetācija kopumā neatbilst ES nozīmes aizsargājamo zālāju biotopu kritērijiem, lai gan starp teritorijas rietumu robežu un tajā esošo grants ceļu atsevišķos laukumos sastopamas dabisko zālāju indikatorsugas (piem., parastais vizulis *Briza media*, zilganais grīslis *Carex flacca*, sāres grīslis *Carex panicea*, purva gandrene *Geranium palustre* u.c.), arī mēreni mitro un mitro pļavu raksturīgās sugas (piem., pļavas lapsaste *Alopecurus pratensis*, zalkšu

sūrene *Bistorta major*, divrindu grīslis *Carex disticha* u.c.). Dabiskiem zālājiem tuvāka veģetācija konstatēta vietās, kur ir paaugstināts mitrums, savukārt sausākajās vietās teritorijas ziemeļu galā daudz ekspansīvo sugu – slotiņu ciesa *Calamagrostis epigeios*, parastā kamolzāle *Dactylis glomerata*, tīruma usne *Cirsium arvense*, pūkainais grīslis *Carex hirta* u.c. Teritorijā starp Driksas upi un grants ceļu blīvs krūmu un koku apaugums, sevišķi kompensējošās teritorijas ziemeļu galā, tur izveidojusies arī mitraine (iespējams, bebru darbības rezultātā), kurā esošie koki pamazām kalst. Teritorijā daudzviet sastopamas invazīvās sugas, sevišķi Kanādas zeltgalvīte *Solidago canadensis*, bet arī ošlapu kļava *Acer negundo*, melnais plūškoks *Sambucus nigra*. Tā kā atklātās zālāju platības ilgstoši nav tikušas apsaimniekotas, tās aizaug ar krūmiem un kokiem, izveidojies biezs kūlas slānis un degradējusies zālāja struktūra (veģetācija plankumveida, nav raksturīgā lakstaugu stāvokuma, sastopamas invazīvas un ekspansīvas sugas). Uzsākot apsaimniekošanu ar pļaušanu un noganīšanu, paredzams, ka daļā teritorijas samērā īsā laikā veģetācija sasniegtu ES nozīmes aizsargājamo biotopu minimālos kritērijus, taču platībās ar blīvu krūmu un koku apaugumu, kā arī augstu invazīvo un ekspansīvo sugu īpatsvaru nepieciešams veikt ekoloģiskās atjaunošanas pasākumus (koku un krūmu apauguma noņemšana ar sakņu un celmu frēzēšanu, intensīva pļaušana un/vai noganīšana, dabisko zālāju sēklu piesēšana).



4. attēls. Kompensējošā teritorija Driksas kreisajā krastā, neapsaimniekotu zālāju platības (foto – A. Pošiva-Bunkovska)



5. attēls. Kompensējošā teritorija Driksas kreisajā krastā, koku un krūmu apaugums (foto – I. Grinfelde)

Teritorijā Driksas kreisajā krastā nav konstatētas ĪA putnu sugas; uz dienvidiem no šīs teritorijas konstatēti vokalizējoši griezes tēviņi. Šobrīd teritorija nav piemērota ĪA putnu sugu dzīvotnēm, tāpēc, lai sasniegtu kompensējošās teritorijas mērķi – samazināt negatīvo ietekmi uz Ziņojumā minētajām putnu sugām un to dzīvotnēm – šajā teritorijā nepieciešami inženiertehniski pasākumi hidroloģiskā režīma uzlabošanai, lai padarītu to piemērotu ĪA putnu dzīvotnēm.

Mērķa sugas kompensējošo pasākumu veikšanai šajā teritorijā ir pļavu tilbīte, melnā puskuitala, ķikuts, grieze, ormanītis, mazais ormanītis un melnais zīriņš. Visas sugas, izņemot griezi, jau ilgāku laiku DL teritorijā nav konstatētas kā ligzdotājas (piemēram, pļavu tilbīte un melnā puskuitala kopš 2002. gada, mazais ormanītis un ormanītis kopš 2015. gada). Ziņojumā izvirzīts pieņēmums, ka šo sugu izzušana DL teritorijā saistīta ar nepiemērotu zālāju apsaimniekošanu un sekojošu to aizaugšanu līdzīgi tiek skaidrota šo sugu populāciju samazināšanās Latvijas mērogā². Taču liela daļa zālāju DL tiek apsaimniekoti, tai skaitā veikti krūmu un koku apauguma samazināšanas pasākumi; zālāji tiek apsaimniekoti ar zāles pļaušanu un novākšanu, un pļaušana notiek vēlu, saudzējot putnus ligzdošanas laikā. Neapsaimniekotas ir zālāju mitrākās daļas, kas varētu ietekmēt tādas sugas, kurām nepieciešami ļoti slapji zālāji, taču bez niedru

² Ķerus V., Dekants A., Auniņš A., Mārdega I. 2021. Latvijas ligzdojošo putnu atlanti 1980-2017. Rīga: Latvijas Ornitoloģijas biedrība.

aizauguma; vienlaikus Pilssalā apsaimniekošana ar ganīšanu ir samērā intensīva, sevišķi tās dienvidu daļā, kas var negatīvi ietekmēt putnu ligzdošanas sekmes vai izvēli ligzdot teritorijā. Kā iespējams ietekmējošais faktors ligzdojošo sugu izžušanai no teritorijas Ziņojumā minētas arī klimata un no tā izrietošās palu režīma izmaiņas, ko apliecina novērojumi pēdējos gados, kad palu maksimums teritorijā nesakrīt ar putnu ligzdošanas laiku. Dabas aizsardzības plāna izstrādes laikā kā viens no būtiskākajiem ietekmējošiem faktoriem, kas samazinājis ligzdojošo putnu sugu un arī indivīdu skaitu, identificēts antropogēnais traucējums, sevišķi trokšņa fons no autotransporta un ūdens motorizētajiem transportlīdzekļiem, arī apmeklētāju klātbūtne. Pļavu bridējputnu populācijas negatīvi var ietekmēt arī vārņveidīgo putnu klātbūtne, kas sevišķi izteikta Pilssalas dienvidu galā, bet novērojama arī Lielupes labajā krastā. Vienlaikus teritorijā nav ķīru vai citu kaijveidīgo putnu koloniju, kas varētu pasargāt citus ligzdojošos putnus no vārņveidīgo uzbrukumiem. Līdz ar to secināms, ka esošajā DL teritorijā, pat turpinot pašreizējo apsaimniekošanas režīmu un nedaudz to uzlabojot (sākot apsaimniekot pamestos zālājus un noņemot krūmu un koku apaugumu), citu fona faktoru dēļ iepriekš minētās izzudušās sugas var neatsākt ligzdošanu. Lai radītu šīm sugām piemērotas dzīvotnes un palielinātu izredzes, ka kāda no tām teritorijā var atsākt ligzdot (vai vismaz uzturēties migrācijas laikā), kompensējošajā teritorijā jāveic speciāli pasākumi dzīvotņu veidošanai un teritorijas apsaimniekošanai:

- 1) Teritorija rietumu un dienvidu pusē jānorobežo no plānotās industriālās apbūves teritorijas (vēlams, ar zemes valni un/vai grāvi vai šo elementu kombināciju), jāierobežo cilvēku pārvietošanās putnu ligzdošanas laikā;
- 2) Pilnībā jānoņem krūmu un koku apaugums (izņemot liepu puduri teritorijas ziemeļu galā, kas to norobežos no pieguļošās dzīvojamās mājas teritorijas) un jānodrošina apsaimniekošana ar pļaušanu un ganīšanu, lai koku un krūmu apaugums neizveidotos. Klaja teritorija radīs piemērotus apstākļus pļavu bridējputniem; noņemot apaugumu Driksas krastā, tā funkcionāli tiks savienota ar Pilssalas ziemeļu galu, radot plašāku dzīvotni.
- 3) Jāveido pastāvīgas atklāta ūdens teritorijas un sezonāli izžūstošas mitraines ar lēzeniem krastiem, kuras iespējams uzturēt klajas, krastus nopļaujot un/vai noganot – vēlāmā vieta šādiem objektiem ir gar pašreizējā Driksas krasta dambja rietumu malu, kur jau ir izveidojušās pastāvīgas ūdens lāmas, tikai tajās jānoņem apaugums. Šādas ūdenstilpju un mitraiņu teritorijas ir piemērotas lielai daļai no mērķa sugām – ormanītim, mazajam ormanītim un melnajam zīriņam, kas apdzīvo pastāvīgas mitraines, savukārt, sezonāli izžūstošās pļavu platības piemērotas melnajai puskuitalai, pļavu tilbītei un ķikutam. Minētajām sugām ir augstas prasības pret ligzdošanas biotopu, tai skaitā nepieciešamas lielas vienlaidus zālāju platības, taču, izveidojot platības ar piemērotu veģetāciju un mitruma režīmu un ierobežojot traucējumu (arī ūdenstransporta pārvietošanos pa Driksu ligzdošanas laikā, kā norādīts dabas aizsardzības plānā), kāda no šīm sugām var apmesties kompensējošā teritorijā. Arī gadījumā, ja teritoriju sāks izmantot citas pļavu bridējputnu sugas, būs nodrošināts būtisks uzlabojums DL ornitofaunas aizsardzībā. Izveidojot atklātas ūdens platības, kuras saglabājas lielāko daļu vasaras, tās būs piemērotas pļavu pīlēm (piem., priekšķei *Spatula querquedula*, platknābim *Spatula clypeata*), kuras Latvijā ir retas ligzdotājas un potenciāli varētu apmesties DL teritorijā.
- 4) Jānodrošina pastāvīga apsaimniekošana – pļaušana ar siena novākšanu, ganīšana vai abu apsaimniekošanas veidu kombinācija. Nav pieļaujama intensīva ganīšana, izņemot līdz 3 gadus ilgu periodu pēc koku un krūmu apauguma noņemšanas un mitraiņu izveidošanas, lai novērstu atvašu augšanu un veicinātu zālāja veģetācijas veidošanos.

Ņemot vērā augstāk minētos apsvērumus, kompensējošo teritoriju pievienošana dabas liegumam "Lielupes palienes pļavas" un atbilstošu apsaimniekošanas pasākumu veikšana ļaus realizēt kompensējošo pasākumu mērķi – novērst transporta pārvada radīto negatīvo ietekmi uz dabas liegumā esošajiem ES nozīmes aizsargājamiem zālāju biotopiem un aizsargājamām putnu sugām. Teritorijas paplašināšana DL ziemeļu daļā nodrošinās arī garāku kontaktjoslu ar blakus esošo dabas parku "Svētes paliene" un palielinās abu teritoriju ekoloģisko integritāti.

Paplašinātas Natura 2000 teritorijas priekšlikuma zinātniskais pamatojums

1. Vispārēja informācija				
1.1.	Vietas kods		LV0523100	
1.2.	Natura 2000 teritorijas tips	C	<i>teritorijas, kas noteiktas īpaši aizsargājamo sugu un īpaši aizsargājamo biotopu aizsardzībai</i>	
1.3.	Teritorijas aizsardzības kategorija		Dabas liegums	
1.4.	Teritorijas nosaukums		Lielupes palienes pļavas	
1.5.	Priekšlikuma sagatavošanas datums		12.09.2024	
1.6.	Priekšlikuma sagatavotājs (organizācija)		Jelgavas valstspilsētas pašvaldība, Dabas aizsardzības pārvalde	
1.7.	Teritorijas centra koordinātes LKS-92 sistēmā		X	23.7236
			Y	56.6667
1.8.	Teritorijas platība			
	Esošajai N2000, ha	Paplašinājumam, ha	Kopā, ha	Telpiski nodalītu paplašinājuma teritoriju daļu skaits
	361.7	55.7	417.4	2
2. Teritorijā sastopamo Eiropas Savienības biotopu apraksts				
			Datu	Teritorijas novērtējums

N2000 teritorijas daļa	Kods	Biotopa nosaukums	Platība, ha	Datu kvalitāte	Reprezentativitāte	Relatīvā platība	Saglabāšanās pakāpe	Vispārējais novērtējums
Esošā dabas lieguma teritorija	3260	Upju straujteses un dabiski upju posmi	52.39	G	C	C	C	C
DL paplašinājums			0.18	G	C	C	C	C
Kopā			52.57	G	C	C	C	C
Esošā dabas lieguma teritorija	6120*	Smiltāju zālāji	0.26	G	D	C	C	C
DL paplašinājums								
Kopā			0.26	G	D	C	C	C
Esošā dabas lieguma teritorija	6210	Sausi zālāji kaļķainās augsnēs	4.32	G	D	C	B	C
DL paplašinājums								
Kopā			4.32	G	D	C	B	C
Esošā dabas lieguma teritorija	6430	Eitrofas augsto lakstaugu audzes	1.78	G	D	C	C	C
DL paplašinājums								
Kopā			1.78	G	D	C	C	C

Esošā dabas lieguma teritorija	6450	Palieņu zālāji	165.98	G	A	B	B	A
DL paplašinājums			4.45	G	A	B	B	B
Kopā			170.43	G	A	B	B	A
Esošā dabas lieguma teritorija	6510	Mēreni mitras pļavas	57.59	G	A	B	B	A
DL paplašinājums								
Kopā			57.59	G	A	B	B	A
Esošā dabas lieguma teritorija	6530*	Parkveida pļavas un ganības	3.85	G	D	C	C	C
DL paplašinājums								
Kopā			3.85	G	D	C	C	C

Lietoto apzīmējumu skaidrojumi: Datu kvalitāte - G = laba, M = vidēja, P = slikta; Teritorijas novērtējums (Reprezentativitāte) - A = izcila, B = laba, C = nozīmīga, D = nenozīmīga; Teritorijas novērtējums (Relatīvā platība) - A = $100 \geq p > 15\%$, B = $15 \geq p > 2\%$, C = $2 \geq p > 0\%$; Teritorijas novērtējums (Saglabāšanās pakāpe) - A = izcila, B = laba, C = viduvēja vai zema; Teritorijas novērtējums (Vispārējais novērtējums-Šis kritērijs atspoguļo vispārējo novērtējumu par to, kāda ir teritorijas nozīme attiecīgā dzīvotņu veida saglabāšanā) - A = izcila vērtība, B = liela vērtība, C = ievērojama vērtība.

3. Teritorijā konstatētās īpaši aizsargājamās sugas, kas nozīmīgas Natura 2000 teritorijas aizsardzības stāvokļa pamatošanai

Suga				Teritorijā sastopamā populācija				
Taks. grupa	Kods	Latīniskais	Latviskais	Tips	Lielums	Vienība	Sastopamības	Datu kvalitāte

Taks. grupa	Kods	nosaukums	nosaukums	Tips	Min	Max	Vienība	kategorija	Datu kvalitāte
<i>Par sugām no 1992. gada 21. maija Padomes Direktīvas 92/43/EEK par dabisko dzīvotņu, savvaļas faunas un flora (Biotopu direktīva) II pielikuma</i>									
Citas nozīmīgas sugas									
<p>Lietoto apzīmējumu skaidrojumi: Taks. grupa - A = abinieki, F = zivis, I = bezmugurkaulnieki, M = zīdītāji, P = augi, R = rāpuļi, Fu = sēnes, L = ķērpji; Tips - p = uzturas pastāvīgi, r = vairojas, c = pulcējas, w = ziemo; Vienība - i = atsevišķi īpatņi, p = pāri, adults = pieaugušie, area = populācija m², bfemales = mātīšu skaits, kuras vairojas, cmales = vokalizējošu tēviņu skaits, colonies = kolonijas, fstems = ziedošo augu skaits, grids10x10 = 10x10 km laukuma skaits, grids1x1 = 1x1 km laukuma skaits, grids5x5 = 5x5 km laukuma skaits, length = apdzīvotā biotopa garums km, localities = atradnes, logs = apdzīvoto stumbru skaits, males = tēviņu skaits, shoots = dzinumu skaits, stones = apdzīvoto akmeņu skaits, subadults = jauno indivīdu skaits, trees = apdzīvoto koku skaits, tufts = ceru skaits; Sastopamības kategorija - C = izplatīta suga, R = reta suga, V = ļoti reta suga, P = pārstāvēta suga; Datu kvalitāte - G = laba, M = vidēja, P = slikta, DD = nepilnīgi dati;</p>									
3.2.	Prioritāras sugām/sugu grupu aizsardzības nodrošināšanai nepieciešamas teritorijas					Platība, ha			
	<p>Paplašinājuma teritorija nepieciešama, lai radītu piemērotas dzīvotnes pīļu dzimtas (<i>Anatidae</i>), dumbrvistiņu dzimtas (<i>Rallidae</i>), tārtiņu dzimtas (<i>Charadriidae</i>), sloku dzimtas (<i>Scolopacidae</i>) un kaiju dzimtas (<i>Laridae</i>) putniem, kā arī nodrošinātu piemērotas atpūtas vietas visa veida migrējošajiem putniem, tādējādi paplašinot līdz šim DL "Lielupes palienes pļavas" un DP "Svētes paliene" pieejamās netraucētās platības.</p>					55.7			
Sugas, kuru aizsardzībai teritorijā veidots mikroliegums									
Taksonomiskā grupa		Sugas nosaukums latviski	Sugas zinātniskais nosaukums	Mikrolieguma kods	Teritorijas platība, ha				

3.3.					
4. Teritorijas apraksts					
4.1.	Īpašumu formas teritorijā: esošais dabas liegums Lielupes palienes pļavas			Platība	
				ha	% no ĪADT
	<i>Valsts zeme</i>			230.1	64%
	<i>Fiziska persona</i>			74.8	21%
	<i>Juridiska persona</i>			40.4	11%
	<i>Pašvaldība</i>			16.5	5%
	Īpašumu formas teritorijā: Paplašināmā teritorija			Platība	
				ha	% no ĪADT
<i>Valsts zeme</i>			0.04	0%	
<i>Juridiska persona</i>			55.7	13%	
4.2.	Kompensāciju aprēķins par privātām zemēm				
4.3.	Teritorijas zemes lietojuma forma			Platība	
				ha	% no ĪADT
	<i>Atklātas teritorijas</i>			269.2	74.4
	<i>Ūdeņi</i>			60.1	16.6
	<i>Mitraines</i>			23.5	6.5
	<i>Meži un krūmāji</i>			8.5	2.3
	<i>Apbūve, zeme zem ceļiem</i>			0.29	0.1
<i>Dārzi, parki, kapsētas</i>			0.11	0.03	
4.4.	Esošs mikroliegums vai cits teritorijas aizsardzības veids		Veids	ha	
4.5. Cita svarīga informācija					

2021. gadā tika pabeigts ietekmes uz vidi novērtējums transporta pārvada (tilta) izbūvei pār Lielupi un Driksas upi Jelgavas pilsētā (Vides pārraudzības valsts biroja 2021. gada 15. janvāra atzinumā Nr. 5-04/2). Atzinumā par paredzēto darbību tika noteikts, ka tā ir realizējama, tikai īstenojot kompensējamus pasākumus, t.i., paplašinot dabas lieguma “Lielupes palienes pļavas” robežas

4.6. Atsauces

Pamatdati: <https://ozols.gov.lv/ozols/>; Eiropas Savienības aizsargājami biotopi Latvijā:
https://www.varam.gov.lv/lv/publikacijas-dabas-aizsardzibas-joma/es_biotopi_latvija_rokasgramata_lv_2_izdevums.pdf;

4.6. Teritorijas dibināšanas mērķis

Dabas liegums izveidots, lai saglabātu dabiskās pļavas Lielupes krastos, īpaši aizsargājamo augu un dzīvnieku sugu dzīvotnes un teritorijai raksturīgo ainavu.

5. Teritorijas karte

