

Līga Mihailova
Sugu un biotopu eksperte
Eksperta sertifikāts Nr. 156
Sertifikāts izsniegts 21.12.2016, derīgs līdz 28.01.2025.

SIA Enviroprojekts

Ekspertes Līgas Mihailovas (eksperta sertifikāts Nr. 156; sertifikāts izsniegts 21.12.2016, derīgs līdz 28.01.2025.) atzinums par Dabas liegumā "Lubāna mitrājs" sastopamo zīdītāju faunu.

Atzinums sagatavots saskaņā ar Ministru kabineta noteikumiem Nr.925 (Rīgā 2022.gada 22. novembrī, prot. Nr.50 7.§ "Sugu un biotopu aizsardzības jomas ekspertu atzinuma saturs un tajā ietvertās minimālās prasības". Atzinums sagatavots atbilstoši eksperta kompetencei, kas ļauj izvērtēt zālāju, purvu, mežu un virsāju biotopus, un zīdītāju sugas.

2.1. biotopu grupa, suga vai sugu grupa, par kuru sniedz atzinumu;

Zīdītāji (izņemot sikspārņi).

2.2. pētāmās teritorijas apsekošanas datums un meteoroloģiskie apstākļi, apsekošanas ilgums, atrašanās vieta (kadastra numurs, adrese, platība) un izpētes metodes (piemēram, transektes, randomizēta parauglaukumu izvēle, fotofiksācija, maršruta iezīmēšana ar ģeogrāfiskās pozicionēšanas sistēmu);

Dabas lieguma "Lubāna mitrājs" teritorija apsekota 2022. gada janvārī, februārī un jūlijā dažas atsevišķas dienas katrā mēnesī laika posmā no plkst.09:00–18:00 katrā apsekojuma reizē.

Laika apstākļi zīdītāju un to darbības pēdu konstatēšanai vairumā labvēlīgi. Ziemas mēnešos plāna līdz vidēji bieza sniega sega, bet vasaras mēnešos mīksta, dubļaina zemsedze, kur iespējams konstatēt dzīvnieku pēdas. Vairumā gadījumu neliels, mainīgs vējš (1–3 m/s), gaisa temperatūra no -15 °C līdz 0 °C (ziemas mēnešos) un +15 °C līdz +25 °C (vasaras mēnešos), skaidrs līdz mākoņains, bet pamatā bez nokrišņiem, izņemot atsevišķus periodus ar nelieliem snieguputeņiem, kas apgrūtināja dzīvnieku pēdu konstatēšanas iespējas.

Izvērtējamā teritorijā veikti apsekojumi dabā, kuru mērķis – zīdītāju sugu satāva noteikšana, esošās informācijas papildināšana DL "Lubāna mitrājs" teritorijā. Tika izmantota transektu metode, transektes un maršruti izvietoti uz kvartālstigām, mazas nozīmes meža ceļiem (meža ceļi bez seguma, iebrauktas sliedes) un takām (tūrisma infrastruktūras un zvēru takas). Maršruti veidoti tā, lai ietvertu pēc iespējas vairāk teritorijā sastopamos biotopu veidu, kā arī iekļaujot mazo un vidējo upju posmus, kur potenciāli sastopas ar ūdens vidi saistītas zīdītāju sugas. Transektēs fiksētas dzīvnieku darbības pēdas (ekskrementi, grauzumi, barošanās paliekas u.c.) un pēdu nospiedumi, kā arī novēroti paši indivīdi. Apsekošanā izmantots digitālais fotoaparāts dzīvnieku darbības pēdu fotofiksācijai un iPad, kas aprīkots ar GPS ierīci un karšu materiālu, kā arī literatūras materiāli dzīvnieku darbības pēdu un indivīdu noteikšanai ^{1,2}.

Atzinuma sagatavošanā izmantoti apsekojumos iegūtie dati, tomēr galvenais informācijas avots ir informācija no DDPS "Ozols", interneta portāla "Dbasdati.lv",

¹ Zorenko T. 2008. Latvijas zīdītāju noteicējs. Gandrs, Rīga: 95 lpp.

² Muir G., Morris P. 2013. How to find and identify mammals. The Mammal Society, Southampton: 74pp.

kā arī cita pieejamā informācija par sugu sastopamību Latvijā, veikta kartogrāfiska analīze, izmantojot dažādu karšu digitālos slāņus.

2.3. teritorijas statuss atbilstoši aizsargājamām dabas teritorijām noteiktajam statusam (piemēram, mikroliegums, dabas liegums, dabas parks, nacionālais parks), aizsargājamās teritorijas funkcionālā zona, kurā atrodas pētāmā teritorija, ja tā atrodas īpaši aizsargājamā dabas teritorijā;

Dabas liegums “Lubāna mitrājs” ir *Natura 2000* teritorija (Kods: LV0536600), kā arī starptautiskas nozīmes (RAMSAR) mitrājs. Tā platība ir 51 344 ha, tas atrodas Nagļu, Gaigalavas, Bērzpils, Krišjāņu, Barkavas, Ošupes, Lazdukalna, Rugāju, Dekšāres, Varakļānu, Indrānu, Daukstu un Stradu pagastos. Liegums izveidots, lai nodrošinātu Latvijas lielākā iekšzemes mitrāju kompleksa vienotu aizsardzību.

Liegumā ir noteiktas četru veidu funkcionālās zonas: regulējamā režīma zona, dabas lieguma zona, dabas parka zona un neitrālā zona.

2.4. atzinuma sniegšanas mērķis (piemēram, mikrolieguma izveidošana, dabas aizsardzības plāna izstrāde, detālplānojuma izstrāde, atzinums saskaņā ar normatīvo aktu prasībām, plānotās darbības vai pasākuma izvērtējums);

Atzinums sagatavots DL “Lubāna mitrājs” dabas aizsardzības plāna izstrādes ietvaros.

2.5. vispārīgs pētāmās teritorijas apraksts, arī informācija par teritorijas reljefu un mikroreljefu, hidroloģisko režīmu, sastopamajiem biotopiem un attiecīgās grupas sugām, kā arī apsaimniekošanu (arī informāciju par teritorijas vēsturisko apsaimniekošanu, ja tāda zināma), norādot dabisko, daļēji dabisko un antropogēnas izcelsmes platību īpatsvaru;

Salīdzinoši lielā lieguma teritorija norodošina attiecīgi lielu ainavisko daudzveidību. Lieguma lielākā daļa atrodas zemienē, tā centrālajā daļā atrodas Lubāna ezers, no kura iztek un ietek vairākas dažāda izmēra upe, svarīgākā no pietekām ir Aiviekstes upe. Reljefs kopumā līdzens ar dažādiem mikroreljefa paaugstinājumiem.

Lielākās platības teritorijā aizņem meži un purvi, kā arī pats Lubāna ezers, sastopami pietiekami bieži zālāji, pārejas meža/krūmāju teritorijas un ūdenstilpnes/ūdenstece. Hidroloģiskais režīms lieguma teritorijā arī ir pietiekami daudzveidīgs, tomēr dominē mitras un pāritras vietas, tai skaitā plašas vienlaidus purvu teritorijas. Ievērojamas platības ir nosusinātas, izveidojot plašu meliorācijas tīklu, kas tiešā veidā nosusina mitraines, gan arī ietekmē tuvumā esošas teritorijas.

Lieguma teritorijā sastopama ievērojama biotopu daudzveidība atrodami gandrīz visi Eiropas Savienības nozīmes biotopu veidi, lielas platības aizņem mežu un purvu biotopi (Veci vai dabiski boreāli meži 9010*, purvaini meži 91D0*, aktīvi augstie purvi 7110*, palieņu zālāji 6410 un citi).

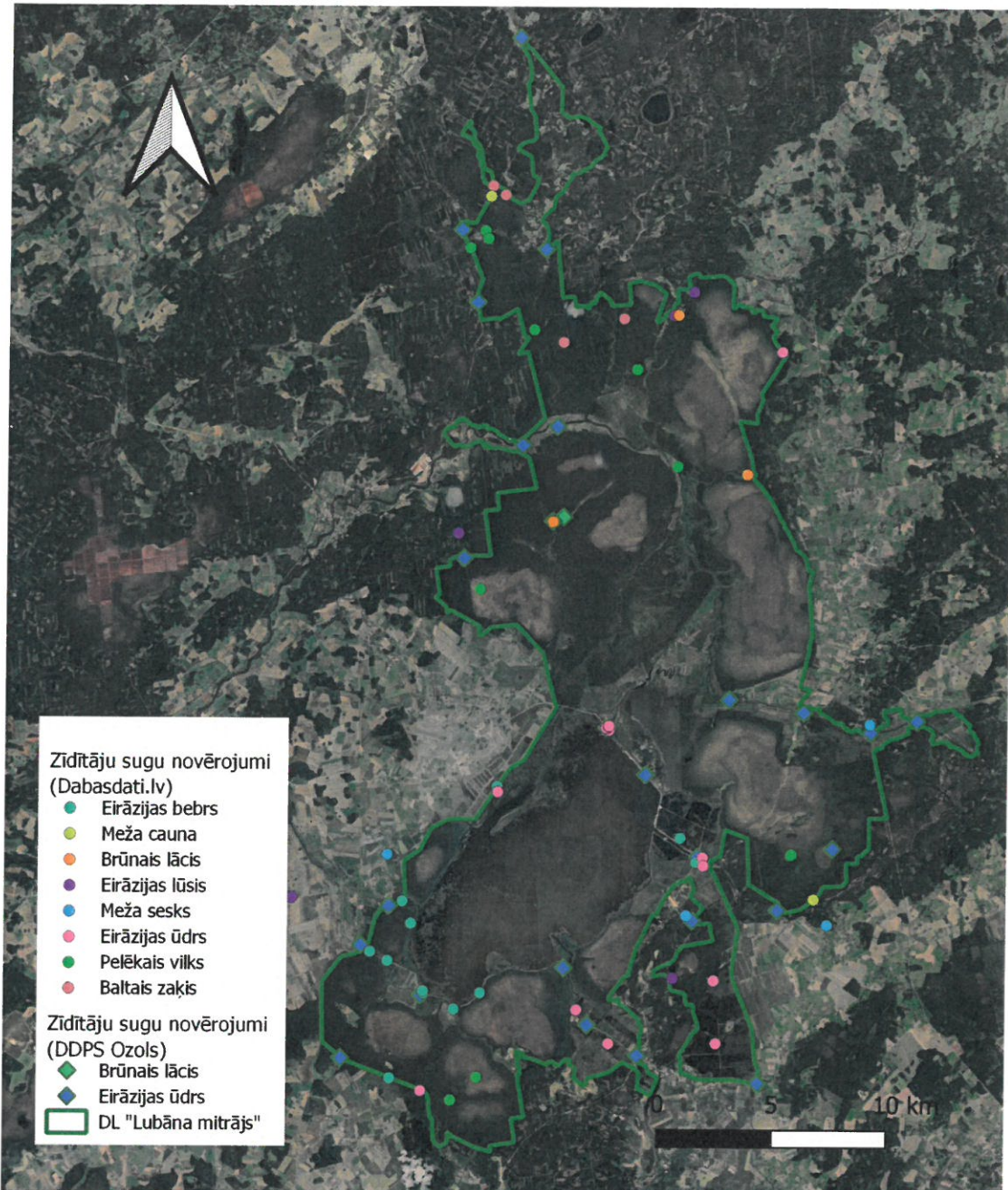
Lieguma teritoriju veido lieli vienlaidus meža un purvu masīvi kā arī atklātas ainavas un mozaikveida ainavas, kur liela daļa teritoriju ir ar augstu bioloģisko vērtību, kas ir piemēroti apstākļi lielākajai daļai zīdītāju sugu, gan retajām un aizsargājamām sugām, gan parastām un bieži sastopamām sugām.

2.6. īss piegulošās teritorijas raksturojums;

Piegulošās teritorijas vietām ir līdzīgas pašā DL “Lubāna mitrājs” esošajām, piemēram, Z daļā, kur turpinās mežu teritorijas, savukārt A daļā lieguma perifērijā dominē atklātas ainavas, lauksimniecības zemes un apdzīvotas vietas, tādas kā Benislava, Bērzpils, Gaigalava. Arī R un D pusē lieguma teritorijai pieguļ gan mežu, gan atklātu ainavu un lauksimniecības teritorijas, tomēr tās neveido vienlaidu masīvus.

2.7. konstatētās īpaši aizsargājamās sugas vai sugu grupas un to izplatības īpatnības, norādot izmantotos informācijas avotus, noteikšanas metodiku un vērtēšanas kritērijus, kā arī esošie un potenciālie (ja tos iespējams identificēt) apdraudošie faktori apsekotajā teritorijā un to ietekmes vērtējums;

DL “Lubāna mitrājs” teritorijā gan lauka apsekojumos, gan no citiem informācijas avotiem (sugu monitoringa dati, DDPS “Ozols”, novērojumu vietne Dabasdati.lv) konstatētas vairākas aizsargājamās zīdītāju sugas (1. attēls).



1. attēls. Aizsargājamo zīdītāju sugu novērojumi DL “Lubāna mitrājs”.

Baltais zaķis *Lepus timidus*. Suga iekļauta ES Biotopu direktīvas (92/43/EEC) V pielikumā un Latvijas aizsargājamo sugu sarakstā, sugas aizsardzības plāna nav. Nelimitēti medījams dzīvnieks ar noteiktu medību sezonu no 1. oktobra līdz 31. janvārim. Eiropas mērogā suga novērtēta kā mazapdraudēta (LC – Least Concern) ar stabilu populācijas tendenci³. Valsts meža dienesta (VMD) uzskaitēs pēdējo trīs sezonu laikā (2019. – 2021. gadā) baltais zaķu *Lepus timidus* skaits medību iecirkņos,

³ Heikki Henttonen, Andrew Smith, Charlotte Johnston. 2007. *Lepus timidus*. The IUCN Red List of Threatened Species 2007: e.T11791A3307335. Accessed on 12 July 2022.

kuri iekļauj lieguma teritoriju, novērtēts ap 500 indivīdiem, bet jāņem vērā, ka VMD uzskaites vienības ir ievērojami lielākas par DL "Lubāna mitrājs" teritoriju un precīzi neuzrāda indivīdu skaitu konkrētā teritorijā. Kopumā valsts teritorijā suga sastopama vidēji bieži, vienmērīgi tam piemērotās dzīvotnēs (biežāk meža masīvos nekā atlātās ainavās)¹. Gadījuma novērojumi visbiežāk fiksēti lieguma Z daļā Pededzes upei piegulošajos mežu masīvos.

Eirāzijas ūdrs *Lutra lutra*, bieži un vienmērīgi izplatīta suga lielākajā daļā teritorijas, visbiežāk meža masīvos, kur sastopamas ūdensteces, reti lielajos purvu masīvos (Lielais purvs, Klajotnis u.c.) un atklātās ainavās. Kopumā valstī ūdrs ir bieži un vienmērīgi sastopama suga tai piemērotās dzīvotnēs, iekļauts Latvijas īpaši aizsargājamo sugu sarakstā un ES Biotopu direktīvas (92/43/EEC) II un IV pielikumā, atbilstoši Eiropas Padomes direktīvas 17. panta ziņojumam 2019. gadā, sugas stāvoklis (populācijas lielums, izplatība, sugai piemērotu dzīvotņu daudzums un nākotnes izredzes) valstī novērtēts kā labvēlīgs. Latvijā periodā no 2014. līdz 2017. gadam veiktajā ūdru monitoringā, kas paredzēja arī apsekojumus DL "Lubāna mitrājs", suga tika konstatēta pietiekami bieži un vienmērīgi (1-4 indivīdi uz 10x10km), ko sekmē pietiekami daudz piemērotu dzīvotņu⁴. Saskaņā ar 2021. gadā veikto ūdru monitoringu Natura2000 teritorijās Lubāna mitrāja teritorijā ūdru populācijas lielums novērtēts kā 70-140 indivīdi, un biotopu stāvoklis vairumā gadījumu novērtēts kā labs vai izcils⁵. Nozīmīgākās upes un ūdensteces sugai Lubāna mitrāja teritorijā ir Aiviekste, Pededze, Malta, Malmute, Lubāna ezers u.c.

Kā traucējumus, kas pazemina biotopu vērtību var minēt invazīvu sugu klātbūtni (Amerikas ūdele), troksni, mazo HES ietekmi, transportu un tūristu un maksšķerņieku slodzi. Lai nodrošinātu sugai labvēlīgu apsaimniekošanu, nepieciešams turpināt sugas monitoringu un citus pētījumus, veikt sabiedrības izglītošanu un informēšanu par svarīgākajām ūdru prasībām pret vides resursiem, plānojot ainavā jaunus virszemes ūdens objektus vai esošo objektu pārveidi saimnieciskiem un rekreācijas mērķiem, ņemt vērā, ka ūdri uzsāks tos apmeklēt un barosies ar tajos pieejamiem ūdens dzīvniekiem.

Pelēkais vilks *Canis lupus* – suga iekļauta ES Biotopu direktīvas (92/43/EEC) II, IV un V pielikumā (uz Latviju attiecināmas V pielikuma prasības), kas pieļauj dzīvnieku medības ar nosacījumu, ka sugai tiek nodrošināts monitoringa. Saskaņā ar VMD datiem, lieguma teritorijā vai tā perifērijā medību sezonā tiek nomedīti atsevišķi (1-5) indivīdi, kas liecina par sugas uzturēšanos teritorijā.

Saskaņā ar novērojumu portālu Dabasdati.lv, vilks ir salīdzinoši bieži novērots lieguma teritorijā, visbiežāk mežu un purvu masīvos vai to tuvumā. Kopumā Latvijā vilks ir vidēji bieži, nevienmērīgi izplatīta suga, bet tam piemērotās dzīvotnēs, pietiekami mežainās teritorijās vilki ir sastopami pietiekami bieži, spējīgi pielāgoties dažādiem apstākļiem, tomēr no traucējuma cenšas izvairīties¹. Lai arī specifiski sugas aizsardzības pasākumi īpaši aizsargājamās dabas teritorijās (ĪADT), tai skaitā DL "Lubāna mitrājs", parasti netiek plānoti, ĪADT ir liela nozīme savvaļas plēsīgo dzīvnieku, tajā skaitā arī vilku, dzīvotņu aizsardzībā. Līdzās citām dabas vērtībām šādās teritorijās ir koncentrētas vides struktūras, kas piemērotas slēptuvēm, midzeņu ierīkošanai (sagāzumi, stāvas nogāzes, mitrāju robežjoslas, minerālaugšnes salas lielajos purvos u.c.). Galvenais sugu apdraudošais faktors ir tieša nogalināšana (medības), no kā bieži vien izriet citi esoši vai potenciāli faktori – pārāk izretināta populācija, sadrumstalots areāls, nepietiekama ģenētiskā daudzveidība, hibridizācija

⁴ Ornicāns et al. 2017. ūdru monitoringa Latvijā. Gala atskaite par 2014.-2017. gadu. LVMI Silava, Salaspils: 1-20.

⁵ Ozoliņš et al. 2021. ūdru monitoringa 2020.-2023. Atskaite par 2020. gadu. LVMI Silava, Salaspils:1-6.

ar suņiem u.c. Tāpat populāciju ietekmē ceļu tīkls, ainavu fragmentācija, lai arī to ietekme nav kritiska⁶.

Eirāzijas lūsis *Lynx lynx* – suga iekļauta ES Biotopu direktīvas (92/43/EEC) II un IV pielikumā, sākot ar 2021/2022 gada medību sezonu lūsis Latvijā vairs nav medījamo sugu sarakstā. Saskaņā ar VMD datiem DL “Lubāna mitrājs” uzskaites vienībās, tai skaitā liegumam piegulošajās teritorijās pēdējo trīs medību sezonas periodā uzskaitīti vidēji 70-90 lūši. Lūši ir vidēji bieži, bet nevienmērīgi sastopami kopumā visā valsts teritorijā, tam piemērotās dzīvotnes ir tipiska meža ainava ar veciem skujkoku un jauktiem mežiem¹, populācijas stāvoklis novērtēts kā stabils ar nelielu augšupejošu tendenci⁷. Lūšu gadījumu novērojumi fiksēti salīdzinoši reti, gan šoseju un apdzīvotu tuvumā, gan mežu masīvos. Lielie purvu un nepārtrauktie meža masīvi nodrošina dzīvniekiem piemērotas, labas kvalitātes dzīvotnes ar minimālu traucējumu vai bez tā, kā arī piemērotus apstākļus plēsēju barības objektiem – pārnadžiem⁴. Latvijā galvenais lūšu skaitu ierobežojošais faktors jau vairākus gadsimtus ir bijis medības, kuras ar 2021/2022 gada medību sezonu ir pārtrauktas. Vieni no faktoriem, kas ietekmē lūšu skaitu un izplatību Latvijā ir saistīti ar mežu platībām, no kā izriet pietiekams barības objektu daudzums, kā arī traucējums, piemēram, mežizstrāde, kas lieguma teritorijas daļā ir ierobežota.

Brūnais lācis *Ursus arctos* – suga iekļauta ES Biotopu direktīvas (92/43/EEC) II un IV pielikumā. Novērtējot sugas aizsardzības stāvokli Latvijā atbilstoši Eiropas Padomes direktīvas 92/43/EEK par dabisko dzīvotņu, savvaļas faunas un floras aizsardzību 17. pantā paredzētajam ziņojumam par periodu no 2013. līdz 2018. gadam, tas kopumā atzīts par nelabvēlīgu-nepietiekamu. Kopumā valstī suga ir reti sastopama, stabilas populācijas nav, nav dokumentēti vairošanās gadījumi, tomēr pēdējos gados lāču skaits pieaug, indivīdiem ieceļojot no kaimiņvalstīm (Igaunija, Krievija), kur lāču populācija ir pietiekami stabila¹. Lāču monitoringa ietvaros lieguma teritorijā tika ziņoti daži nejauši gadījuma ziņu novērojumi. Saskaņā ar sugas monitoringu 2021. gada periodā, monitoringa apsekojumos lieguma teritorijā un tā tiešā tuvumā konstatēti trīs lāču novērojumi, kā arī fiksēti vairāki gadījuma ziņojumi. Ņemot vērā sugas aizsardzības statusu, medību aizliegumu, teritorijas piemērotību un kaimiņvalstu tuvumu, iespējas sastapt brūno lāci Lubāna mitrājā nākotnē var palielināties, par ko liecina arī pieaugošais gadījumu novērojumu skaits. Galvenie ierobežojošie faktori, kas nosaka lēno populācijas atjaunošanās gaitu Latvijā, ir lāču nelielais skaits un to piederība visdrīzāk tikai vienam dzimumam (monitoringa dati). ĪADT, tai skaitā Lubāna mitrājam, potenciāla nozīme ir lāču mazāk traucētas uzturēšanās, ziemošanas un retāk barošanās vietu aizsardzībā. Lai arī lāču medības Latvijā ir aizliegtas, gandrīz visās ĪADT saskaņā ar medības regulējošiem normatīvajiem aktiem notiek citu savvaļas dzīvnieku medības, arī ar dzinējiem, kas traucē lāčus⁸.

Meža cauna *Martes martes*, suga iekļauta ES Biotopu direktīvas (92/43/EEC) V pielikumā, iekļauta Latvijas aizsargājamo sugu sarakstā, tomēr tai nav izstrādāts sugas aizsardzības plāns. Eiropas līmenī sugas populācijas stāvoklis novērtēts kā mazapdraudēts (LC – Least Concern) un stabils. Valstī kopumā bieži un salīdzinoši vienmērīgi sastopama suga tai piemērotās dzīvotnēs¹. Iekļauta nelimitēti medījamo dzīvnieku sarakstā, nosakot tai medību sezonu no 1. oktobra līdz 31. martam. Saskaņā ar VMD datiem pēdējo trīs sezonu periodā Lubāna mitrājā un tā perifērijā uzskaitītas ap 700 meža caunas. Lieguma teritorijā ir pietiekami daudz sugai piemērotu dzīvotņu labā un izcilā kvalitātē. Galvenie populāciju ietekmējošie faktori ir medības un

⁶ Ozoliņš et al. 2017. Pelēkā vilka *Canis lupus* sugas aizsardzības plans. LVMI Silava, Salaspils: 86 lpp.

⁷ Ozoliņš et al. 2017. Eirāzijas lūša *Lynx lynx* sugas aizsardzības plāns. LVMI Silava, Salaspils: 82lpp.

⁸ Ozoliņš et al. 2018. Brūnā lāča *Ursus arctos* sugas aizsardzības plans. LVMI Silava, Salaspils: 59lpp.

piemērotu dzīvotņu pārveidošana (galvenokārt intensīva mežizstrāde, mežu fragmentācija).

Meža sesks *Mustela putorius*, suga iekļauta ES Biotopu direktīvas (92/43/EEC) V pielikumā, iekļauta Latvijas aizsargājamo sugu sarakstā, tomēr tai nav izstrādāts sugas aizsardzības plāns. Eiropas līmenī sugas populācijas stāvoklis novērtēts kā mazapdraudēts (LC – Least Concern) ar lejupejošu tendenci. Ir salīdzinoši maz detalizētas informācijas par sugas satopamību valstī kopumā, tomēr tai piemērotās dzīvotnēs (mežos, mazos mežu biotopos, mežmalās, upju ielejās, dažādos mitrājos, ziemā viensētu tuvumā)¹ tā ir vidēji bieži un salīdzinoši vienmērīgi sastopama suga. Latvijā iekļauta nelimitēti medījamo dzīvnieku sarakstā, nosakot tai medību sezonu no 1. oktobra līdz 31. martam. Lubāna mitrāja teritorijā reģistrēti atsevišķi gadījuma novērojumi, galvenokārt teritorijas perifērijā.

Meža sicista *Sicista betulina*, iekļauta ES Biotopu direktīvas (92/43/EEC) IV pielikumā. Eiropas mērogā sugas populācijas apdraudētības stāvoklis novērtēts kā mazapdraudēts (LC – Least Concern), bet populācijas tendence nav zināma (population trend – unknown)⁹. Kopumā par sicistas izplatību un sastopamību Latvijā, tai skaitā Lubāna mitrājā trūkst visaptverošas informācijas, tomēr projekta “Inforācijas ieguve par īpaši aizsargājamo sugu meža sicista *Sicista betulina*” gala atskaitē norādīts, veicot pūču atriņu analīzi no teritorijām Lubānas apkārtnē un Lubāna mitrāja perifērijā, vairākkārt konstatētas meža sicistas paliekas kā viens no pūču barības objektiem¹⁰, kā arī sugai piemērotu labā stāvoklī esošu dzīvotņu daudzums (meži – bērzu, apšu, jaukti ar augstu mitruma līmeni, bagātīgu pamežu un lakstaugu stāvu, pusatklāti līdz atklāti biotopi, krūmāji, purvi)¹ liek domāt par iespējamu sugas biežāku sastopamību, īpaši lieguma teritorijā. Eiropas mērogā kā galvenie apdraudošie faktori minēti intensīva lauksaimniecība (Vācijas Z daļā) un intensīva mežizstrāde, tomēr lielākajā daļā teritorijas, tai skaitā Latvijā, apdraudējumi nav zināmi¹³.

Eirāzijas bebrs *Castor fiber*, suga iekļauta ES Biotopu direktīvas (92/43/EEC) II, IV un V pielikumā (Latvijā uz bebru attiecināms V pielikums). Eiropas mērogā suga novērtēta kā mazapdraudēta (LC – Least Concern), populācijas lielums pieaugošs. Savulaik Latvijā bieži sastopamā suga izzudusi intensīvu medību rezultātā, tomēr populācijas atjaunošanas nolūkos 1952. gadā Slocenes upē apmaiņas kārtībā ievesti un izlaisti pieci bebru pāri¹¹. Šobrīd labvēlīgo hidroloģisko apstākļu dēļ (dažāda izmēra upju tīkls, ezeri, kā arī meliorācijas grāvju sistēma) bebrs ir bieži sastopams un izplatīts valsts teritorijā kopumā, tai skaitā DL “Lubāna mitrājs”. VMD uzskaitēs no pēdējo trīs medību sezonu datiem uzskaitīti aptuveni 2300 bebru, portālā Dabasdati.lv bebru novērojumi ziņoti bieži gandrīz visa lieguma teritorijas ietvaros. Bebra klātbūtne teritorijā var radīt gan pozitīvu, gan negatīvu ietekmi. Vietās, kur izmainīts hidroloģiskais režīms, bebrs ar savu darbību būvējot dambjus un aizsprostus veicina hidroloģiskā režīma atjaunošanos, līdz ar potenciāli atjaunojot bioloģiski vērtīgus biotopus, kā arī bebraines var kalpot kā barošanās vai uzturēšanās vieta citām sugām. Bebru darbības negatīvā ietekme vērojama visbiežāk teritorijās, kur hidroloģiskais režīms ir bijis optimāls, un strauji applūdinot šādu teritoriju, tai raksturīgā veģetācija mēdz iet bojā, iespējama kokaudzes nokalšana. Tāpat arī bebra darbības rezultātā applūdinātās lauksaimniecības zemes var tikt būtiski bojātas. Apdraudējumu sugai ne lieguma teritorijā, ne valstī kopumā nav.

Informācija par aizsargājamām zīdītāju sugām apkopota 4.5.5.tabulā.

⁹ Holger Meinig, Igor Zagorodnyuk, Heikki Henttonen, Jan Zima, Ioan Coroiu. 2007. *Sicista betulina*. The IUCN Red List of Threatened Species 2007: e.T20184A9175221. Accessed on 12 July 2022.

¹⁰ Avotiņš A. (jun.) 2017. Informācijas par īpaši aizsargājamo sugu meža sicista *Sicista betulina*. Gala atskaite. Latvijas vides Aizsardzības fonds. Nagļi: 42lpp.

¹¹ Tauriņš E. 1982. Latvijas Zīdītājdzīvnieki. Rīga, Zinātne: 256 lpp.

4.5.5. tabula. Īpaši aizsargājamās zīdītāju sugas DL “Lubāna mitrājs” un to aizsardzības statuss

Nr.p.k.	Sugas nosaukums latviski	Sugas nosaukums latīniski	Sugas aizsardzības statuss valstī		Sugas labvēlīga aizsardzības stāvokļa novērtējums valstī kopumā (atbilstoši ETC datiem, tikai direktīvu pielikumos iekļautajām sugām)	Sugas labvēlīga aizsardzības stāvokļa novērtējums konkrētajā ĪADT (direktīvas pielikumos iekļautajām sugām informāciju norāda atbilstoši ETC kategorijām)
			Īpaši aizsargājama suga atbilstoši MK 14.11.2000. noteikumiem Nr.396	Biotopu direktīvu pielikumos iekļauta suga (ar * atzīmē prioritārās sugas)		
1.	Eirāzijas ūdrs	<i>Lutra lutra</i>	jā	II un IV pielikumā	FV	FV
2.	Eirāzijas bebrs	<i>Castor fiber</i>	jā	II, IV un V pielikumā	FV	FV
3.	Meža sicista	<i>Sicista betulina</i>	jā	IV pielikumā	FV	FV
4.	Pelēkais vilks	<i>Canis lupus</i>	jā	V pielikumā	FV	FV
5.	Eirāzijas lūsis	<i>Lynx lynx</i>	jā	II, IV pielikumā	FV	FV
6.	Brūnais lācis	<i>Ursus arctos</i>	jā	II, IV pielikumā	U1	
7.	Meža cauna	<i>Martes martes</i>	jā	V pielikumā	FV	FV
8.	Meža sesks	<i>Mustela putorius</i>	jā	V pielikumā	FV	FV
9.	Baltais zaķis	<i>Lepus timidus</i>	jā	V pielikumā	U1	XX

FV – Aizsardzības stāvoklis labvēlīgs (Favourable)

U1 – Aizsardzības stāvoklis nelabvēlīgs – nepietiekams (Unfavourable-Iadequate)

XX – Aizsardzības stāvoklis nezināms (Unknown)

2.8. konstatētie Latvijā un Eiropas Savienībā īpaši aizsargājami biotopi, biotopi ar specifiskām izplatības īpatnībām Latvijā un konstatēto biotopu kvalitāte, norādot izmantotos informācijas avotus, noteikšanas metodiku un vērtēšanas kritērijus, kā arī esošie un potenciālie (ja tos iespējams identificēt) apdraudošie faktori apsekotajā teritorijā un to ietekmes vērtējums;

Nav vērtēts šī atzinuma ietvaros.

2.9. citas apsekotās teritorijas bioloģiskās daudzveidības un ainavas saglabāšanai nozīmīgas vērtības, piemēram, dižkoki, veci koki, alejas, zinātniski nozīmīgas sugu atradnes;

Nav vērtēts šī atzinuma ietvaros.

2.10. pētāmās teritorijas aizsargājamo dabas un ainavas vērtību labvēlīga aizsardzības statusa nodrošināšanas prasības un darbības, lai uzlabotu konstatēto sugu un biotopu stāvokli un bioloģisko vērtību neatkarīgi no to aizsardzības statusa;

DL “Lubāna mitrājs” teritorijā ir sastopamas vismaz deviņas Eiropas Biotopu direktīvas (92/43/EEC) sugas (izņemot sikspārņu sugas), kas iekļautas arī Latvijas īpaši aizsargājamo sugu sarakstā, tai skaitā visas trīs lielo plēsēju sugas (pelēkais vilks, Eirāzijas lūsis un brūnais lācis). Trūkst datu un informācijas, vai visas šīs sugas teritorijā uzturas pastāvīgi, vai neregulāri, tomēr piemērotu biotopu un dzīvotņu daudzums, platības labā, sugām piemērotā kvalitātē, kā arī to daudzveidība, liecina

par teritorijas lielo nozīmi zīdītāju sugām. Bez īpaši aizsargājamām sugām teritorijā bieži sastopamas lielākā daļā Latvijas faunas zīdītāju sugu, tai skaitā pārnadžu (staltbriedis *Cervus elaphus*, alnis *Alces alces*, stirna *Capreolus capreolus* un meža cūka *Sus scrofa*), kas ir kā dabas vērtība pati par sevi, kā arī kalpo kā barības bāze plēsēju sugām.

Lieguma teritorijā netika konstatēta neviena zīdītāju suga, kas būtu sastopama tikai šajā teritorijā, bet jāņem vērā, ka DL "Lubāna mitrājs" ir plaša, daudzveidīga teritorija ar lielām vienlaidus mežu un purvu plātībām, kā arī mozaīkveida ainavu, kas ir svarīga zīdītāju faunai kopumā; tā kalpo (vai potenciāli var kalpot) kā pastāvīga uzturēšanās, barošanās, vairošanās vieta vairākām sugām (īpaši lielo plēsēju sugām – vilks, lūsis, lācis), nodrošina patvērumu no traucējuma un aizsardzību ne tikai atsevišķām sugām, bet sugu kompleksam.

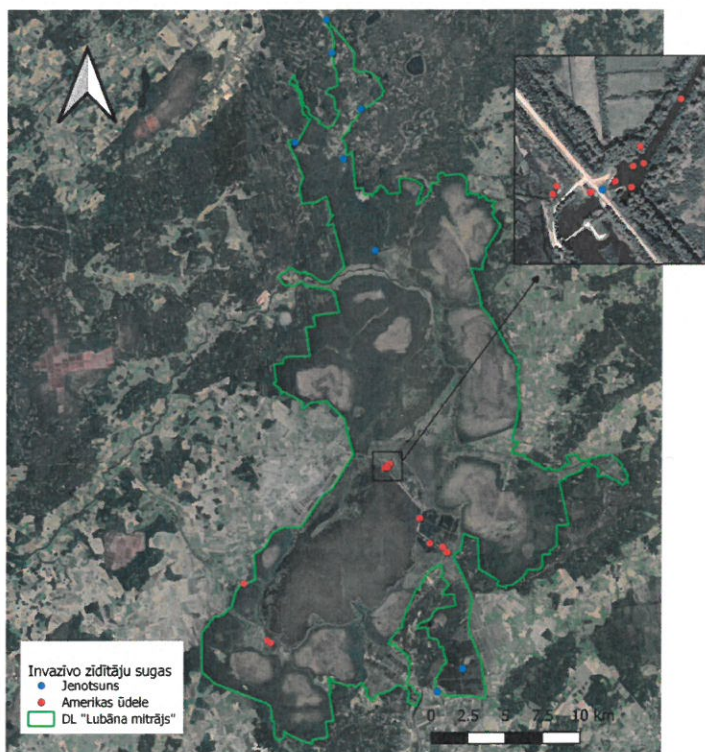
Svarīgākie priekšnosacījumi labvēlīga aizsardzības statusa nodrošināšanai zīdītāju sugām (ņemot vērā sugu aizsardzības plānos iekļauto informāciju) ir neiejaukšanās dabiskajos procesos, kā arī dzīvotņu/biotopu saglabāšana vai atjaunošana (ja laika gaitā rodas tāda nepieciešamība) un uzturēšana atbilstoši biotopu prasībām.

Attiecībā uz atsevišķām sugām/sugu grupām (peļveidīgie grauzēji, baltais zaķis) nepieciešami pētījumi sugu stāvokļa un sastopamības novērtēšanai.

Viens no svarīgiem zīdītāju sugu ietekmējošiem faktoriem ir medības. Saskaņā ar DL "Lubāna mitrājs" individuālajiem izmantošanas un apsaimniekošanas noteikumiem medības teritorijā ir atļautas, kā arī sugas, kas iekļautas medījamo sugu sarakstā atbilstoši medību noteikumiem, ir pielāgojušās medību slodzei, un medības nerada sugu izzušanas risku, tomēr vairumā gadījumu, sugām medības kā apsaimniekošanas pasākums nav nepieciešams labvēlīga aizsardzības statusa nodrošināšanai (piem. meža cauna, meža sesks, vilks, baltais zaķis). Medības kā apsaimniekošanas pasākums (izvērtējot medību metodi) pieļaujams, ja suga vai tās darbība negatīvi ietekmē citas īpaši aizsargājamas sugas vai biotopus, rada postījumus tautsaimniecībai, kā arī citi pasākumi nav iespējami. Tas var būt attiecināms uz tādām

sugām, kā bebrs, pārnadžu sugām un invazīvajām sugām, īpaši Amerikas ūdēli. Jāņem vērā, ka medības ar dzinējiem rada traucējumu, kas var nelabvēlīgi ietekmēt zīdītāju faunu.

Lieguma teritorijā sastopamas invazīvo zīdītāju sugas - jenotsuns un Amerikas ūdele (2. attēls), kurām būtu nepieciešama uzraudzība un iespējama kontrole. Jenotsunim Latvijā nav tiešas negatīvas ietekmes uz citām zīdītāju sugām, tomēr tas var ietekmēt putnu un abinieku populācijas, kā arī ir viens no būtiskākajiem trakumsērgas un parazītu pārnēsātājiem. Amerikas ūdele ir būtisks konkurents vietējām radniecīgām sugām; Eiropas ūdele Latvijā atzīta kā reģionāli izmirusi Amerikas ūdeles invāzijas rezultātā¹².



2. attēls. Invazīvo zīdītāju sugu novērojumi DL "Lubāna mitrājs" (portāls Dabasdati.lv; DDPS "Ozols")

¹² <https://www.daba.gov.lv/lv/invazivas-sugas>

