

Pasūtītājs:

SIA „Enviroprojekts”

Reģ.Nr. LV40003683283

Mazā nometņu iela 31, Rīga, LV-1002

Izpildītājs:

Rolands Moisejevs

Sertifikāta numurs dabas ekspertu reģistrā (sugu grupa:ķērpji): 110

Sertifikāts derīgs līdz 01.04.2027.

**ĶĒRPJU EKSPERTA ATZINUMS DABAS LIEGUMAM
“LUBĀNA MITRĀJS” DABAS AIZSARDZĪBAS PLĀNA IZSTRĀDES
VAJADZĪBĀM**



Eksperta atzinums sagatavots saskaņā ar Ministru kabineta noteikumos Nr. 925 (30.09.2010.) „Sugu un biotopu aizsardzības jomas ekspertu atzinuma saturs un tajā ietvertās minimālās prasības” ietvertajām prasībām.

Daugavpils

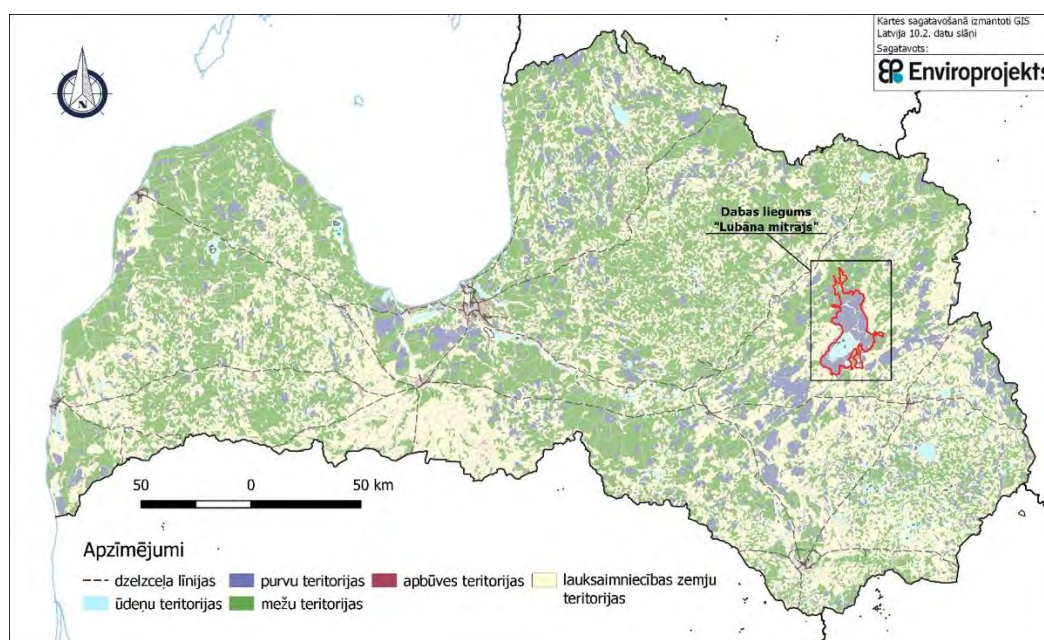
2022

Atzinuma sniegšanas mērķis

Īpaši aizsargājamu un retu ķērpju izvērtējums DL Lubāna mitrājs dabas aizsardzības plāna izstrādes vajadzībām.

Pētāmās un tai piegulošās teritorijas raksturojums

Dabas liegums “Lubāna mitrājs” (turpmāk tekstā DL “Lubāna mitrājs”) atrodas Latvijas austrumos (1. attēls) - Austrumlatvijas zemienes Lubāna līdzenumā. DL Lubāna mitrājs kā vienota aizsargājama dabas teritorija izveidota tikai 2009.gadā, taču pirms tās izveides tas ticis apsaimniekots kā dažādu teritoriju kopums un ir izveidots apvienojot 12 dabas liegumus – Bērzpils purvu, Īdiņu purvu, Īdeņas un Kvapānu dīkus, Lagažas-Šnitku purvu, Lubānas iepļakas, Lubānas un Sūļagala purvu, Pārabaini, Pededzes lejteci, Salas purvu, Tīrumnieku purvu, Seldžu ozolu audzi un Audīles mežu, papildus iekļaujot Lubāna ezeru un bioloģiski vērtīgas ezeram piegulošās teritorijas.

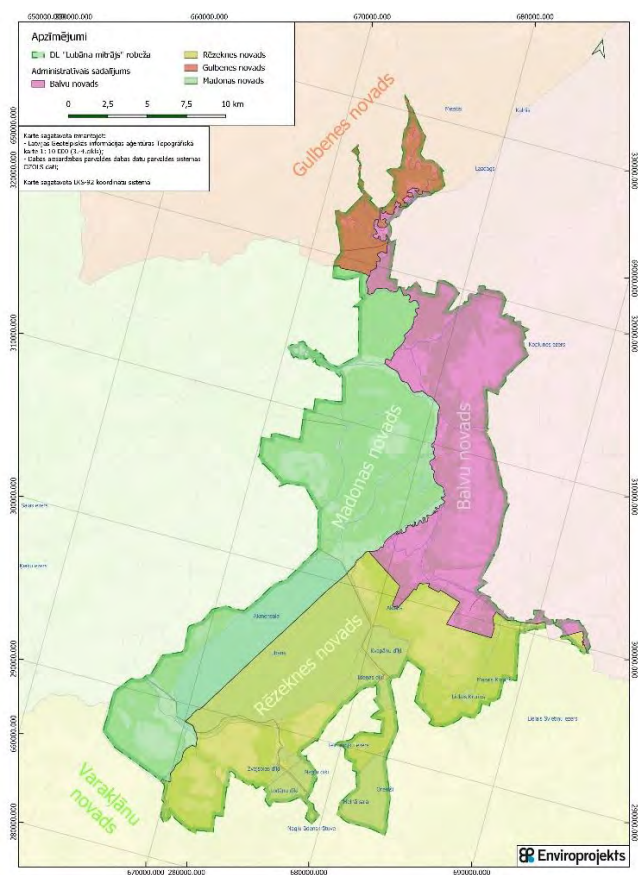


1. attēls. DL Lubāna mitrājs atrašanās vieta Latvijas teritorijā

Atbilstoši Administratīvo teritoriju un apdzīvoto vietu likumam (2021.g.), DL “Lubāna mitrājs” atrodas Madonas novada Barkavas, Ošupes un Indānu pagastu, Gulbenes novada

Daukstes un Stradu pagastu, Balvu novada Rugāju, Lazdukalna un Bērzpils pagastu, Rēzeknes novada Gaigalavas, Nagļu un Dekšāres pagastu, kā arī Varakļānu novada Varakļānu pagasta teritorijā (2. attēls).

No DL “Lubāna mitrājs” teritorijā iekļautajām 1347 zemes vienībām lielākā daļa – 887 zemes vienību (jeb 65,8% no teritorijas) pieder fiziskām personām, 189 zemes vienības (jeb 14% no teritorijas) juridiskām personām, 162 zemes vienību (jeb 12% no teritorijas) pašvaldībām, 105 zemes vienības (jeb 7,8% no teritorijas) valstij, 3 zemes vienības (jeb 0,2% no teritorijas) ir jaukta tipa kopīpašumi un 1 zemes vienība (jeb 0,07% no teritorijas) ir bez norādīta zemes īpašnieka.



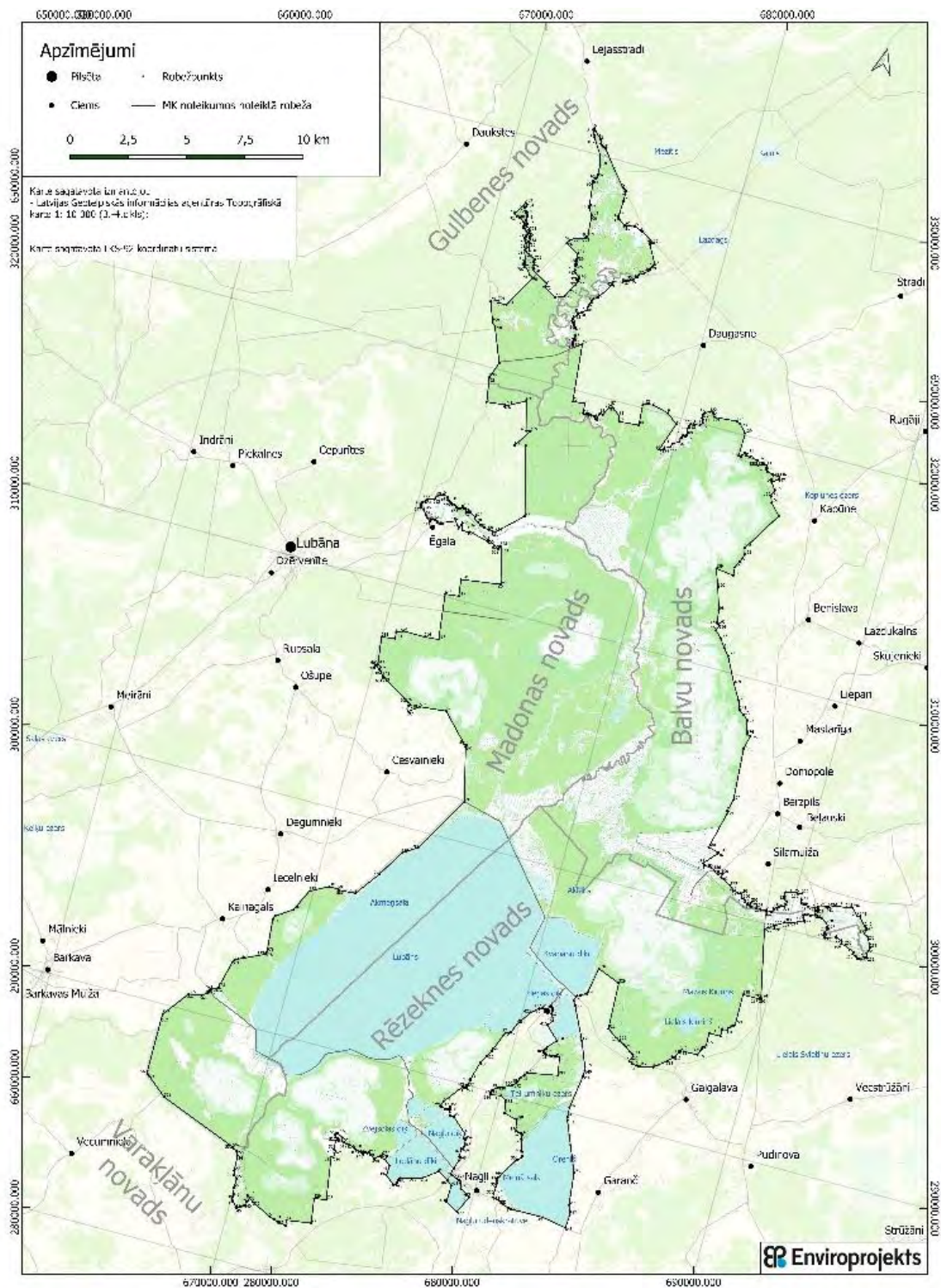
2. attēls. Administratīvais sadalījums DL Lubāna mitrājs teritorijā

Teritorijas statuss atbilstoši īpaši aizsargājamām teritorijām noteiktajam statusam

DL “Lubāna mitrājs” ir īpaši aizsargājama dabas teritorija, Natura 2000 teritorija (ar Natura 2000 kodu: LV0536600), kā arī starptautiskas nozīmes Ramsāres mitrāju konvencijas aizsargātas mitrāju teritorijas (ar Ramsāres objekta numuru: 1384), jeb – “Ramsāres vietas”

saturoša teritorija (gandrīz visa DL teritorija). DL “Lubāna mitrājs” ietilpst 3 IBA (Important Bird Area) teritorijas – “Lubāns un zivju dīķi”, “Bērzpils purvi un palienes” un “Pededzes lejtece un Pārabaine”.

DL “Lubāna mitrājs” robežshēma redzama 3. attēlā.



3.attēls. Dabas lieguma „Lubāna mitrājs” robežshēma

DL "Lubāna mitrājs" funkcionālais zonējums un ĪADT individuālie aizsardzības un izmantošanu noteikumi definēti 2009. gada 10. februāra MK noteikumos "Dabas lieguma "Lubāna mitrājs" individuālie aizsardzības un izmantošanas noteikumi". DL Lubāna mitrājs teritorijā tiek noteiktas šādas funkcionālās zonas (4. attēls):

- regulējamā režīma zona
- dabas lieguma zona;
- dabas parka zona;
- neitrālā zona.

Regulējamā režīma zona izveidota, lai nodrošinātu bioloģiski vērtīgu, pret mežsaimniecisko darbību un citiem antropogēniem traucējumiem jutīgu Latvijā un Eiropas Savienībā aizsargājamu mežu un purvu biotopu un sugu aizsardzību.

Dabas lieguma zona izveidota, lai nodrošinātu Latvijā un Eiropas Savienībā īpaši aizsargājamu biotopu un sugu dzīvotņu aizsardzību un apsaimniekošanu.

Dabas parka zona izveidota, lai mazinātu saimnieciskās darbības ietekmi uz aizsargājamām sugām un biotopiem, nodrošinot iespējas saudzīgi izmantot dabas resursus.

Neitrālā zona ir izveidota, lai nodrošinātu teritorijas ilgtspējīgu saimniecisko izmantošanu un attīstību.

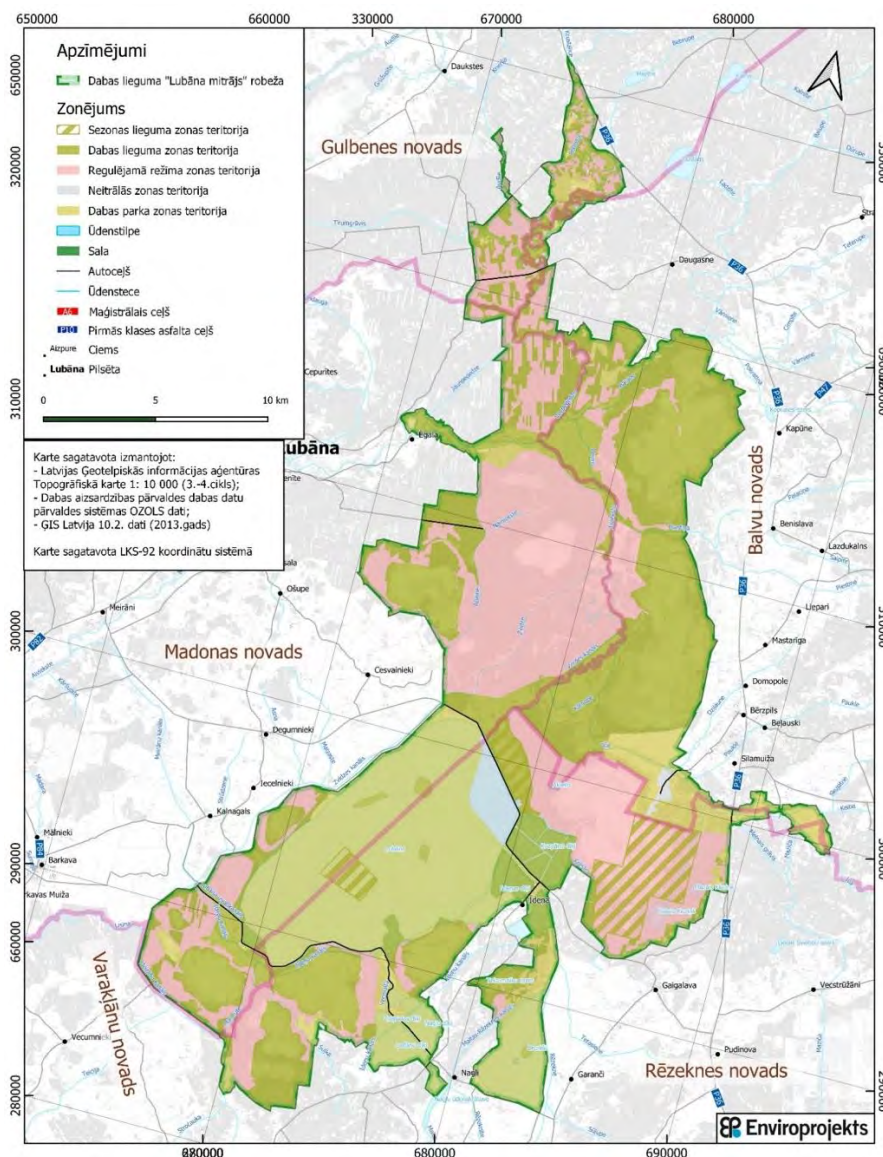
DL "Lubāna mitrājs" teritorijā noteiktas arī trīs **sezonas lieguma** teritorijas:

1. sezonas lieguma teritorija Nr.1 (Salas purvs) noteikta no 1.februāra līdz 30.jūnijam, lai nodrošinātu netraucētu reto dienas plēsīgo putnu un purva putnu ligzdošanu;
2. sezonas lieguma teritorija Nr.2 (Gomelis) noteikta no 1.aprīļa līdz 30.jūnijam, lai nodrošinātu netraucētu ūdensputnu ligzdošanu un spalvu mešanu;
3. sezonas lieguma teritorija Nr.3 (Bargais sēklis) noteikta no augusta otrās sestdienas līdz 15.novembrim, lai nodrošinātu caurceļojošo ūdensputnu netraucētu barošanu un atpūtu migrācijas periodā.

Sezonas liegumā aizliegta cilvēku uzturēšanās, izņemot zinātnisko pētījumu veikšanu un valsts un pašvaldību institūciju amatpersonu pārvietošanos, pildot dienesta pienākumus.

Būtiskas platības DL "Lubāna mitrājs" teritorijā aizņem meža zemes, kurās atbilstoši ĪADT zonējumam, izstrādātajiem meža apsaimniekošanas plāniem, kā arī dažādiem valstī spēkā esošajiem mežsaimniecisko darbību regulējošajiem likumiem un MK noteikumiem definēti mežsaimnieciskās darbības aprobežojumi:

- Aizliegta mežsaimnieciskā darbība 19376,77 ha teritorijā (38,5% no ĪADT teritorijas);
- Aizliegta galvenā cirte un kopšanas cirte 3102,56 ha teritorijā (6,2% no ĪADT teritorijas);
- Aizliegta galvenā cirte 8644,55 ha teritorijā (17,2% no ĪADT teritorijas);
- Aizliegta kailcirte 399,68 ha teritorijā (0,8% no ĪADT teritorijas);
- Sezonāli aizliegta mežsaimnieciskā darbība 40,07 ha teritorijā (0,1% no ĪADT teritorijas);
- Nav mežsaimnieciskās darbības ierobežojumi 806,44 ha teritorijā (1,6% no ĪADT teritorijas)



4. attēls. DL Lubāna mitrājs esošais zonējums (atbilstoši DL "Lubāna mitrājs" IAIN)

Informācija par teritorijas apsekošanu

DL "Lubāna mitrājs" teritorijā zināmās un potenciālās aizsargājamo un citādi vērtīgo ķērpju dzīvotnes tika apsekotas kopumā 12 lauka ekspedīciju ietvaros 2021. gadā laika posmā no 23.04.2021. līdz 30.08.2021. Apsekošana tika veikta diennakts gaišajā laikā, pārsvarā tā notika siltā un saulainā laikā. Apsekošanai tika izvēlētas dienas ar vēja stiprumu, kas nepārsniedz 10 m/s.

Apsekošanas laikā izmantotās metodes

Pētāmā teritorijā esošo koku vizuālā apsekošana, ķērpju paraugu ievākšana un to noteikšana laboratorijas apstākļos. Ķērpju sugu noteikšanā tika izmantotas standartizētas ķērpju noteikšanas metodes, reģionam atbilstoši noteicēji un personīgā pieredze (Smith et al. 2009).

Tika piefiksētas un uzskaitītas visas īpaši aizsargājamo ķērpju sugas, kas ir iekļautas Latvijas Sarkanajā Grāmatā (LSG), MK Noteikumos Nr. 396 (2000. gada 14. novembris) un MK Noteikumos Nr. 940 (2012. gada 18. decembris)).

Dabas aizsardzības plāna izstrādes gaitā veikta īpaši aizsargājamo un reto ķērpju sugu zināmo atradņu apsekošana, lai novērtētu dzīvotņu stāvokli. Tāpat, ņemot vērā dabas lieguma teritorijā izplatīto biotopu īpatnības, kā arī konkrētu ķērpju sugu ekoloģiskās prasības, atlasītas teritorijas, kurās konkrētu īpaši aizsargājamo vai reto ķērpju sugu sastopamība ir iespējama. Dabas aizsardzības plāna izstrādes laikā veikta šo teritoriju apsekošana.

Esošo atradņu un potenciālo ķērpju sugu dzīvotņu apsekošana veikta kājām. Sugu atradņu fiksēšanai izmantota GPS navigācijas iekārta Trimble TDC100.

Vispārīgs pētāmās teritorijas apraksts

DL "Lubāna mitrājs" aptver 50 344 ha lielu teritoriju. DL "Lubāna mitrājs" augstākais punkts ir 109 m v.j.l. augstais Orenīšu kalns, taču nedaudz augstāks ir tur pat netālu, pašā ĪADT pierobežā esošais 112,6 v.j.l. Īdeņas pilskalns (Lubāna austrumu krastā, pie Īdeņas dīķiem).

DL "Lubāna mitrājs" lielāko daļu teritorijas – 42,54% aizņem meži (lapkoku, skujkoku, jauktu), 12,22% purvi, 11,22% krūmāji, 12,96% ūdenstilpnes, 11,20% ganības un dabiskās pļavas, 9,86% dažādas lauksaimniecības zemes (neskaitot ganības).

Apmēram 20% no DL Lubāna mitrājs ir lauksaimniecībā izmantojamā zeme – ganības, pļavas. 3578,670 ha (apm. 7% no teritorijas) ir bioloģiski vērtīgie zālāji, par kuriem zemju īpašnieki saņem atbalsta maksājumus par bioloģiski daudzveidīgo zālāju saglabāšanas un uzturēšanas pasākumu īstenošanu.

Atbilstoši VMD meža zemju inventarizācijas datiem, DL "Lubāna mitrājs" ir 32370 ha (64,3% no ĪADT teritorijas) meža zemju (mežaudzes, iznīkušas mežaudzes, izcirtumi, sūnu purvi, zāļu purvi, pārejas purvi, meža lauces, meža dzīvnieku barošanas lauces, pārplūstoši klajumi, bebru applūdinājumi, rekreācijas platības).

Lubāna ezeram piegulošajā teritorijā izveidoti polderi – meliorācijas sistēmas, Lubāna krastus ietver 36 km gari dambji un tas ir vislielākais iedambētais ezers Eiropā. DL "Lubāna mitrājs" caurvij sarežģīts hidroloģiskais tīkls, kas sastāv no 15 ezeriem no kuriem lielākie ir Lubāna ezers, Gūmelis un Lielais Ķiuriņa ezers, 4 zivju dīķu kompleksiem, 19 purviem no kuriem lielākie ir Šņitkas, Bērzpils un Salas purvi, un 23 upēm no kurām lielākās ir Rēzeknes, Ičas, Aiviekstes un Pededzes upes, kā arī blīva meliorācijas grāvju sistēma. DL "Lubāna mitrājs" teritorija ir iegarenas, lauztas formas ar vairākiem "piedēkļiem", kas aptver no teritorijas centrālās daļas tālāk esošus objektus, kā Drabāku-Orenīšu dīķus vai Ičas, Pededzes un Aiviekstes palieņu fragmentus.

Pirms hidroloģisko darbu veikšanas DL Lubāna mitrājs teritorijai bija raksturīgi lieli un ilgi (pat vairākus mēnešus ilgi) plūdi pavasara palu, rudens lietavu un citreiz arī citu intensīvi lietaņu periodu laikā. Lielāko daļu plūdiem pakļauto teritoriju, saimnieciski izmantoja siena pļaušanai. Mūsdienās Lubāna ezers ar dambjiem atdalīts no agrākā sateces baseina, kurš pa izraktiem kanāliem daļu ūdens tieši aizvada uz Aivieksti. Ezera dienvidaustrumu pusē starp

pietekām Maltu un Rēzekni izveidoja plašu dīķu sistēmu. Aiviekstes iztekā izbūvēja slūžas, kas ezeru pārveidoja par regulējamu ūdenskrātuvi.

DL “Lubāna mitrājs” ietver Latvijas lielāko ezeru Lubānu un tā apkārtnē esošo purvus un Pededzes upes lejteces apkārtni. Teritorija ir nozīmīga Latvijā lielākā iekšzemes mitrāju kompleksa aizsardzībai un kā nozīmīgākās dabas vērtības atzīmējamas:

- Augstie purvi
- Purvaini meži
- Boreāli meži
- Melnalkšņu meži
- Upju palieņu zālāji
- Parkveida pļavas un ganības
- Nozīmīga ūdensputnu atpūtas un barošanās vieta
- Ligzdošanas vieta daudzām pasaulē apdraudētām putnu sugām

DL “Lubāna mitrājs” ir viena no valstī nozīmīgākajām dabisko zālāju biotopu saglabāšanā pēc to kopējās platības – šajā teritorijā ir apmēram 3000 ha ES nozīmes aizsargājamo zālāju biotopu, kas ir lielākā platība Latvijā. Teritorijā ir nozīmīgākās aizsargājamo vaskulāro augu sugu atradnes, mežu biotopu daudzveidība ir pamats dažādu retu sūnu, ķērpju un bezmugurkaulnieku sugu sastopamībai.

Sīkāks teritorijas apraksts – dabas aizsardzības plānā: vispārēja informācija par DL “Lubāna mitrājs” – 1.1. apakšnodaļā, īss aizsargājamās teritorijas fiziski ģeogrāfiskais raksturojums – 2. nodaļā, informācija par teritorijā sastopamajām sugām un biotopiem – 4.3., 4.4. un 4.5. apakšnodaļās.

Iepriekšējā dabas aizsardzības plānā noteikto mērķu īstenošanai DL teritorijā paredzētie apsaimniekošanas pasākumi un to ieviešanas izvērtējums apkopoti dabas aizsardzības plāna 2023.- 2035. gadam 5.1. apakšnodaļā.

Īss piegulošās teritorijas raksturojums

DL “Lubāna mitrājs” atrodas Austrumlatvijas zemienes Lubāna līdzenumā. DL “Lubāna mitrājs” piegulošā teritorija ir mazapdzīvota. Lielākās apdzīvotās vietas DL R daļā piegulošajā teritorijā ir Lubāna, Ošupe un Degumnieki, Z daļai piegulošajā teritorijā

Daukstes un Lejasstradi, A daļai piegulošajā teritorijā Benislava, Gribkova un Gaigalava, savukārt D daļai piegulošajā teritorijā Nagļi un Īdeņa.

Lubāna līdzenums, kura vidū atrodas Lubāna ezers, atrodas samērā līdzenā un noslēgtā pamatiežu virsmas pazeminājumā. DL Lubāna mitrājs piegulošās teritorijas apdraud plūdi un plūdu mazināšanai Lubāna ezeram piegulošajās teritorijās izveidotas meliorācijas sistēmas - cilvēku apdzīvoto vietu un lauksaimniecībā izmantojamo zemju aizsardzībai. LM dabas vērtības visvairāk ietekmējušas meliorācijas sistēmu izveides rezultātā izraisītās dabiskā hidroloģiskā režīma pārmaiņas.

Atbilstoši projekta *Dabas skaitīšana* ietvaros veiktās aizsargājamo biotopu inventarizācijas datiem, DL piegulošajā platībā sastopamas nozīmīgas ES nozīmes aizsargājamo biotopu platības, kuras dabas aizsardzības plāna izstrādes ietvaros ir ierosināts iekļaut DL “Lubāna mitrājs” teritorijā. Šajās teritorijās reģistrētas arī daudzas aizsargājamo augu un dzīvnieku sugu atradnes.

Konstatētās īpaši aizsargājamās ķērpju sugas un to izplatības īpatnības

Dati par DL „Lubāna mitrājs” teritorijā sastopamajām reto un aizsargājamo ķērpju sugām apkopoti balstoties uz pieejamo ģeotelpisko informāciju DAP dabas datu pārvaldības sistēmā "Ozols", kā arī portālā www.dabasdati.lv. Papildus analizēti publicētajā literatūrā pieejamie dati, kā arī dažādu dabas projektu materiālos pieejamā informācija.

Pirmie literatūras dati par Dabas lieguma “Lubāna mitrājs” teritorijas ķērpju biotas izpēti ir datējami ar 19gs. otro pusi (Bruttan 1870). Teritorija aktīvi tiek pētīta kopš 20. gadsimta otrās puses (Piterāns 1985). Ķērpju herbārija materiāls no pašreizējās DL “Lubāna mitrājs” aktīvi ir vākts kopš 20.gs. 70-tajiem gadiem. Teritorijas ziemeļu daļā ir saglabājusies liela dabisko meža biotopu daudzveidība, samērā lielā koncentrācijā, kas padara šo teritorijas daļu par īpaši nozīmīgu mežos dzīvojošu ķērpju aizsardzībai. Iepriekš izstrādāto Dabas aizsardzības plānu laikā (Dabas aizsardzības plāns Dabas liegumam “Pededzes lejtece” laikposmam no 2007. līdz 2017. gadam, un Dabas aizsardzības plāns dabas liegumam “Salas purvs” laikposmam no 2004. līdz 2014. gadam), teritorijā tika konstatētas vairākas liels īpaši aizsargājamo ķērpju sugas – *Arthonia byssacea*, *A. leucopellaea*, *A.*

spadicea, *A. vinosa*, *Cetrelia olivetorum*, *Lobaria pulmonaria*, *Menegazzia terebrata*, *Pertusaria flavida*, *Ramalina thrausta*, *Thelotrema lepadinum*, *Sclerophora sp.*

Aptuveni kopš 2000. gada DAP speciālisti, sugu un biotopu eksperti, dabas pētnieki un amatieri ir aktīvi apkopjuši digitālus datus par dažādām ķērpju sugām visā Latvijas teritorijā (tai skaitā DL “Lubāna mitrājs”) un publicējuši šo informāciju datubāzēs – DDPS “OZOLS” un portālā “Dabasdati.lv”. 2021. gadā abās datubāzēs ir pieejama informācija par 23 ķērpju sugām, kurām ir aizsardzības statuss.

Dati par DL “Lubāna mitrājs” teritorijā sastopamajām reto un aizsargājamo ķērpju sugām apkopoti, balstoties uz sekojošiem informācijas avotiem:

- DDPS "OZOLS";
- DL “Lubāna mitrājs” teritorijas vecie dabas aizsardzības plāni (Dabas aizsardzības plāns Dabas liegumam “Pededzes lejtece” laikposmam no 2007. līdz 2017. gadam, Dabas aizsardzības plāns dabas liegumam “Salas purvs” laikposmam no 2004. līdz 2014. gadam, Dabas aizsardzības plāns dabas liegumam “Pārabaine”, Dabas aizsardzības plāns dabas liegumam "Īdeņas un Kvāpānu dīķi” laika periodam no 2004. līdz 2008. gadam);
- Interneta portālā “Dabasdati.lv” pieejamo informāciju par ķērpju sugu atradnēm;
- Daugavpils Universitātes (DAU) un Latvijas Universitātes (RIG) ķērpju herbārija kolekciju datiem;
- Datiem, kas tika iegūti, apsekojot DL “Lubāna mitrājs”, plāna izstrādes laikā (2021.gada aprīlis-augusts).

Apkopojot pieejamo informāciju par DL “Lubāna mitrājs” teritorijā zināmajām ķērpju sugām, tika secināts, ka dabas lieguma teritorijā ir konstatētas 27 ķērpju sugas, kurām ir aizsardzības statuss un 2 retas ķērpju sugas, kurām Latvijā pašlaik nav aizsardzības statusa (pelnpelēkā henotēka - *Chaenotheca cinerea*, slaidā henotēka - *Chaenotheca gracilentia*).

2021. gada lauku apsekošanas sezonā (aprīlis-augusts) tika apmeklēti dažādi ķērpjiem piemēroti biotopu veidi: meža biotopi, parkveida pļavas, purvi, utt. Lauku darbi ietvēra arī iepriekš zināmo atradņu apsekošanu (aptuveni 120 atradnes, kas reprezentē 20 ĪA ķērpju sugas), kā arī jaunu ĪA ķērpju populāciju meklēšanu DL “Lubāna mitrājs”. Teritorijas apsekošanas laikā tika un apkopojot vēsturisko literatūru ir konstatētas 29 ĪA ķērpju sugas (skat 2.Pielikumu, 3.Pielikums).

No tām:

- Sešpadsmit (16) sugu aizsardzībai var būt veidojami mikroliegumi;
- Divdesmit trīs (23) sugas iekļautas Latvijā īpaši aizsargājamo sugu sarakstā;
- Četras (4) sugas ir iekļautas Eiropas Padomes direktīvas 92/43/EEK (21.05.1992) V. pielikumā;
- Sešas (6) no DL “Lubāna mitrājs” sastopamajām ķērpju sugām iekļautas Latvijas Sarkanajā Grāmatā;
- Divas (2) ķērpju sugas, kuras Latvijā nav aizsargājamas, ir uzskatāmas par retām un apdraudētām visās Baltijas valstīs.

Konstatētie Latvijā un Eiropas Savienībā īpaši aizsargājamie biotopi

Detalizētu informāciju par dabas lieguma teritorijā sastopamajiem Latvijā un ES īpaši aizsargājamiem, biotopiem, to sociālekonomisko vērtību un ietekmējošiem faktoriem skat dabas aizsardzības plāna 4.3. apakšnodaļā.

Citas apsekotās teritorijas bioloģiskās daudzveidības un ainavas saglabāšanai nozīmīgas vērtības

Informācija par teritorijas ainaviskajām vērtībām apkopota dabas aizsardzības plāna 4.2. apakšnodaļā, savukārt detalizēta informācija par citam dabas liegumā sastopamajām vērtībām pieejama dabas aizsardzības plāna 4.1. apakšnodaļā.

Secinājumi par pētāmās teritorijas aizsargājamo dabas un ainavas vērtību labvēlīga aizsardzības statusa nodrošināšanas prasības un darbības, lai uzlabotu konstatēto ķērpju sugu un biotopu stāvokli un bioloģisko vērtību neatkarīgi no to aizsardzības statusa, secinājumi par plānotās darbības vai pasākuma ietekmi uz konstatēto ķērpju sugu un biotopu stāvokli un bioloģisko vērtību, kā arī uz piegulošo teritoriju un nosacījumi darbības vai pasākuma veikšanai.

Lielākā daļa no konstatētajām ķērpju sugām tika reģistrētas teritorijas Ziemeļu daļā, kas ir skaidrojams ar to, ka šajā teritorijas daļā ir atrodami ES nozīmes īpaši aizsargājami biotopi, kas ir īpaši piemēroti īpaši aizsargājamo ķērpju sugu pastāvēšanai teritorijā (piemērma biotopi 9080* Staignāju meži un 91E0* Aluviāli meži (aluviāli krastmalu un palieņu meži) ir īpaši piemēroti tādu retu ķērpju sugu populāciju uzturēšanai kā olīvzaļā cetrēlija *Cetrelia olivetorum*, zvīņainā telotrema *Thelotrema lepadinum*, caurumainā menegācija *Menegazzia terebrata*, sīkpunktainā artonija *Arthonia byssacea*, kaķpēdiņu artonija *Arthonia leucopellaea* utt.

DL “Lubāna mitrājs” ir valstiskā mērogā nozīmīga teritorija ES nozīmes aizsargājamā biotopa 6530* *Parkveida pļavu un ganību saglabāšanai*. Šai dzīvotnei ir svarīga loma DL sastopamo aizsargājamo ķērpju sugu – *Sclerophora coneophaea*, *Pertusaria flavida*, *Calicium adpersum*, *Cliostomum corrugatum*, (utt.) aizsardzības nodrošināšanai. Būtiska daļa no šī biotopa platībām DL “Lubāna mitrājs” pašlaik netiek apsaimniekotas un palielinoties noēnojumam kādreiz atklātās teritorijās augošie koki aiziet bojā.

DL Lubāna mitrājs tiek vērtēts kā īpaši nozīmīga teritorija sekojošu ķērpju sugu populāciju uzturēšanai valsts mērogā – olīvzaļā cetrēlija *Cetrelia olivetorum* caurumainā menegācija *Menegazzia terebrata*, Sklerofora *Sclerophora coneophaea*, apsārmotā kalīcija *Calicium adpersum*.

DL teritorijā būtiska loma ir Eiropas nozīmes aizsargājamiem mežu biotopiem, kas veido būtisku daļu no aizsargājamās teritorijas platībām. Mežsaimniecisko darbību teritorijā nosaka spēkā esošie IAIN, kuros DL noteiktas četras funkcionālās zonas – regulējamā režīma zona, dabas lieguma zona, dabas parka zona un neitrālā zona. Visā teritorijā ir būtiski mežsaimnieciskās darbības ierobežojumi, lielā daļā mežu platību, ir aizliegtā galvenā un kopšanas cirte. Mežsaimnieciskās darbības ierobežojumi novērš mežu biotopu fragmentāciju, nodrošina ĪA ķērpjiem vērtīgo biotopu veidošanās procesu un esošo biotopu

uzlabošanas. Spēkā esošie mežsaimnieciskās darbības ierobežojumi veicina atmirušās koksnes daudzuma palielināšanos, radot piemērotus apstākļus daudzām ķērpju sugām, kuras vismaz kādā no to attīstības posmiem ir atkarīgas no atmirušās vai atmirstošās koksnes, vai arī no organismiem, kas to apdzīvo. Veicot grozījumus esošajos IAIN, nepieciešams primāri nodrošināt ES nozīmes aizsargājamo mežu un purvu biotopu iekļaušanu regulējamā režīma vai dabas lieguma zonās, tādējādi nodrošinot šo biotopu saglabāšanos un kvalitātes uzlabošanas ilgtermiņā. Būtiski ir nodrošināt ne tikai aizsargājamo mežu biotopu saglabāšanu, bet arī citu bioloģiskās daudzveidības ziņā augstvērtīgu mežaudžu saglabāšanu, kas, nodrošinot neiejaukšanās režīmu, nākotnē varētu kvalificēties ES nozīmes īpaši aizsargājamo biotopu prasībām. Neskatoties uz pastāvošajiem mežsaimnieciskās darbības ierobežojumiem, atsevišķos meža nogabalos (t.sk. mežaudzēs, kas atbilst ES nozīmes aizsargājamiem mežu biotopiem) konstatēta atmirušās koksnes izvākšana. Mežaudzēs sastopamo dabisko struktūru (kritalu, sausokņu, stubeņu) izvākšanas rezultātā tiek iznīcināti daudzām aizsargājamām ķērpju sugām piemērotie mikrobiotopi. DL "Lubāna mitrājs" teritorijā veicināmi arī pasākumi atmirušās koksnes daudzuma palielināšanai mežaudzēs, kas izvietotas mežsaimnieciski ietekmētākajās teritorijās ar mērķi mazināt bioloģiski augstvērtīgo mežu fragmentāciju. Pieminētie rekomendējamie pasākumi nodrošinās piemērotu aizsardzību tādām ķērpju sugām kā artonijveida artonija *Arthonia arthonioides*, zaļganā henotēka *Chaenotheca chlorella*, parazitiskā kladonija *Cladonia parasitica*, utt.

Projekta *Dabas skaitīšana* ietvaros, kā arī veicot teritorijas apsekošanu DA plāna izstrādes ietvaros veikta ES nozīmes īpaši aizsargājamo biotopu inventarizācija arī DL piegulošajā teritorijā. Inventarizācijas ietvaros DL piegulošajā teritorijā identificētas ES nozīmes aizsargājamiem mežu biotopiem atbilstošas mežaudzes, kas atrodas ekoloģiski vienotā sistēmā ar DL teritorijā ietilpstošajām mežaudzēm. Pašlaik šajos meža nogabalos, kuros ietilpst minētie aizsargājamo biotopu poligoni, nepastāv saimnieciskās darbības ierobežojumi, līdz ar to pastāv risks, ka šīs teritorijas varētu tikt negatīvi ietekmētas mežsaimnieciskās darbības un meliorācijas dēļ. Ņemot vērā iepriekš minēto, šo meža nogabalu pievienošana DL teritorijai.

Detalizēta 6530* *Parkveida pļavu un ganību* biotopa kartēšana veikta LVAF projekta "Biotopa „Parkveida pļavas un ganības 6530*” aizsardzības plānā paredzēto apsaimniekošanas pasākumu īstenošana dabas liegumos „Lubāna mitrājs”, „Sitas un

Pededzes paliene” un „Mugurves pļavas” (reģ. Nr. 1-08/ 294 / 2018) ietvaros. Biotopa apsaimniekošanas pasākumi īstenojami saskaņā ar projekta ietvaros sagatavotajām rekomendācijām katram no uzkartētajiem biotopa poligoniem - <https://www.daba.gov.lv/lv/media/1851/download>

Katrā no iepriekšminētā projekta ietvaros kartētajiem biotopa *Parkveida pļavu un ganību 6530** poligoniem novērtēti nepieciešamie ilgtermiņa apsaimniekošanas pasākumi. Katram biotopa poligonam rekomendētie apsaimniekošanas pasākumi atzīmēti biotopa anketā, norādot atbilstošo kodu, kā arī ievadīti ģeodatubāzē, kas integrēta Ozolā. Visi DL “Lubāna mitrājs” teritorijā konstatētie biotopa poligoni sagrupēti pēc nepieciešamajiem apsaimniekošanas pasākumiem četrās lielākās grupās, katrā no kurām ir iekļauts konkrēts nepieciešamo apsaimniekošanas pasākumu kopums. Novērtējot katra parkveida pļavu un ganību poligona piederību konkrētajam biotopa variantam tika ņemti vērā sekojoši kritēriji – potenciāli iespējamie biotopa apsaimniekošanas pasākumi, kas nodrošina tā ilgtspējīgu pastāvēšanu; poligonā sastopamo īpaši aizsargājamo un reto sugu t.sk. lapkoku praulgrauža saglabāšanai nepieciešamo pasākumu nodrošināšana; biotopa tuvumā esošo parkveida koku pievienošana biotopam, ja tas palielina kopējo poligona vērtību. Situācijas uzlabošanai ir vēlams stādīt arī jaunus parkveida kokus, ka arī aizsargāt esošus jaunus kokus no bebru darbības. Daudzviet ir nepieciešama arī seno parkveida koku vitalitātes uzturēšana, piesaistot kvalificētu kokkopi. Prioritārā kārtā parkveida koku vitalitātes uzturēšanas pasākumi nodrošināmi lapkoku praulgrauža apdzīvotajiem kokiem, kā arī platlapju sugu dižkokiem.

Ņemot vērā, ka DL “Pededzes lejtece” (ietilpst pašreizējā DL “Lubāna mitrājs” teritorijā), DL “Sitas un Pededzes paliene” un DL “Mugurves pļavas” kopā veido ekoloģiski vienotu teritoriju ar Latvijā nozīmīgākajām ES nozīmes aizsargājamā biotopa *Parkveida pļavas un ganības 6530** platībām, nepieciešama vienotas šo ĪADT apsaimniekošanas un aizsardzības stratēģijas izstrāde.

DL “Lubāna mitrājs” aizaugušo biotopa 6530* *Parkveida pļavu un ganību* pozitīvais apsaimniekošanas piemērs ir parkveida pļavu uzturēšana briežu dārzos, kas nodrošina parkveida ainavas saglabāšanos. Tādēļ, veicot grozījumus IAIN būtu jāparedz iespēja atļaut paplašināt teritorijas, kur ir iespējama briežu dārzu ierīkošana. Jāņem vērā, ka pieļaujot briežu dārzu paplašināšanu, nepieciešams monitorēt vai iežogotajās platībās nenotiek pārganišana.

Biotops 6530* *Parkveida pļavas un ganības* ir īpaši vērtīgs retu un īpaši aizsargājamu ķērpju sugu saglabāšanai. Šis biotops ir dzīvotne daudzām retām un īpaši aizsargājamām ķērpju sugām ar dažādām ekoloģiskām prasībām, jo DL "Lubāna mitrājs" biotops 6530* *Parkveida pļavas un ganības* ir dažādā kvalitātē un aizaugšanas stadijā. Atsevišķas ĪA ķērpju sugas, kas apdzīvo šo biotopu, ir atkarīgas no labi izgaismotiem apstākļiem, turpretī citas ĪA ķērpju sugas ir prasīgas pret noēnojumu. Šī iemesla dēļ, veicot/ plānojot apsaimniekošanas pasākumus, šajā biotopā, nepieciešams detalizēti apzināt ķērpju sugas kas apdzīvo konkrētos poligonus. Pamatojoties uz šo faktu, tiek rekomendēts veikt epifītisko ķērpju sugu monitoringu gadījumos, kad tiek plānoti un/vai tiek veikti biotopa 6530* *Parkveida pļavas un ganības* apsaimniekošanas pasākumi, lai maksimāli novērstu biotopa apsaimniekošanas pasākumu negatīvo ietekmi uz īpaši aizsargājamām ķērpju sugām, apzinātu konkrēto apsaimniekošanas pasākumu efektivitāti attiecībā uz ĪA ķērpju sugu saglabāšanu, katrā konkrētajā gadījumā maksimāli optimizētu plānotās darbības īpaši aizsargājamo ķērpju sugu dzīvotņu kvalitātes uzlabošanai.

Tiek vērtēts, ka teritorijā reģistrētās invazīvās sugas pārskatāmā nākotnē neapdraud īpaši aizsargājamo ķērpju sugu populācijas. Neskatoties uz to, veicot invazīvo sugu apkarošanas pasākumus meža biotopos tiek rekomendēts veikt epifītisko ķērpju sugu monitoringu vietās, kur notiek šādas darbības, lai apzinātu potenciālo (uz doto brīdi neidentificēto) negatīvo ietekmi uz īpaši aizsargājamām ķērpju sugām, un savlaicīgi to novērstu.

Vērtējot dabas aizsardzības plānā iekļautos biotopu apsaimniekošanas pasākumus, tie nav pretrunā ar ķērpju dzīvotņu ilgtspējīgu saglabāšanos un kvalitātes uzlabošanos.

Rolands Moisejevs

Dabas aizsardzības pārvaldes sertifikāta Nr. 110, derīgs līdz 01.04.2027., Sugu grupa: Ķērpji.

Atzinums sagatavots uz 28 lappusēm (kopā ar pielikumiem), tam pievienoti 3 pielikumi - izmantotās literatūras saraksts (1. pielikums), DL “Lubāna mitrājs” konstatēto aizsargājamo un citādi nozīmīgo ķērpju sugu saraksts (2. pielikums) un DL “Lubāna mitrājs” konstatēto aizsargājamo un citādi nozīmīgo ķērpju sugu atradņu karte mērogā 1:10 000 (3. pielikums).

Izmantotā literatūra

1. Bruttan A. (1870). Lichenen Est-, Liv- und Kurlands. Dorpat. Pp.166.
2. Piterāns A. 1961. Menegazzia pertusa (Schrank) Stein Latvijas PSR. LVU Botāniskā Dārza Raksti, nr.17. Rīga.
3. Piterāns A. 1981. Ķērpji un to aizsardzība. Latvijas PSR floras aizsardzības aktuālās problēmas. Rīga.
4. Piterāns A. 1985. Aizsargājamās ķērpju sugas Latvijas PSR. Latvijas PSR floras aizsardzības aktuālās problēmas. Rīga.
5. Мережковский К. С. 1913. Список лишайников Прибалтийского края. – Ученые записки Казанского ун-та, 30 (10): 62 с.

2. pielikums

Dabas lieguma teritorijā konstatēto īpaši aizsargājamo un citādi nozīmīgo ķērpju sugu saraksts

xx. tabula. Īpaši aizsargājamās ķērpju sugas DL Lubāna mitrājs

N.p.k.	Sugas nosaukums latviski	Sugas nosaukums latīniski	Aizsardzības statuss	Cits statuss	Sugas labvēlīga aizsardzības stāvokļa novērtējums Latvijā	Sugas sastopamība DL Lubāna mitrājs
Ķērpju sugas						
1.	Artonijveida artonija	<i>Arthonia arthonioides</i> (Ach.) A.L.Sm	ĪAS, MIK			Reti. Pamatā dabiskos meža biotopos, kur dominē platlapji. Uz platlapju (retāk šaurlapju) mizas.
2.	Sīkpunktaainā artonija	<i>Arthonia byssacea</i> (Weigel) Almq.	ĪAS, MIK			Reti. Pamatā dabiskos meža biotopos, kur dominē platlapji. Uz platlapju (retāk šaurlapju) mizas.
3.	Kaķpēdiņu artonija	<i>Arthonia leucopellaea</i> (Ach.) Almq.	ĪAS			Reti. Pamatā dabiskos meža biotopos, kur ir sastopamas egles. Pamata uz egļu mizas.

N.p.k.	Sugas nosaukums latviski	Sugas nosaukums latīniski	Aizsardzības statuss	Cits statuss	Sugas labvēlīga aizsardzības stāvokļa novērtējums Latvijā	Sugas sastopamība DL Lubāna mitrājs
4.	Kastaņbrūnā artonija	<i>Arthonia spadicea</i> Leight.	ĪAS			-
5.	Vīnkrāsas artonija	<i>Arthonia vinosa</i> Leight.	ĪAS			Reti. Pamatā dabiskos meža biotopos, kur dominē platlapji. Uz platlapju (retāk šaurlapju) mizas.
6.	Baktrospora	<i>Bactrospora dryina</i> (Ach.) A. Massal.	ĪAS, MIK			Ļoti reti. Sugas atradnes pamatā saistītas parkveida biotopiem un veciem lielu dimensiju platlapju kokiem. Uz vecu ozolu mizas.
7.	Apsarmotā kalīcija	<i>Calicium adpersum</i> Pers.	ĪAS, MIK			Ļoti reti. Sugas atradnes pamatā saistītas parkveida biotopiem un veciem lielu dimensiju platlapju kokiem. Uz vecu ozolu mizas.

N.p.k.	Sugas nosaukums latviski	Sugas nosaukums latīniski	Aizsardzības statuss	Cits statuss	Sugas labvēlīga aizsardzības stāvokļa novērtējums Latvijā	Sugas sastopamība DL Lubāna mitrājs
8.	Ozolu kalīcija	<i>Calicium quercinum</i> Pers.	ĪAS, MIK			Ļoti reti. Sugas atradnes pamatā saistītas parkveida biotopiem un veciem lielu dimensiju platlapju kokiem. Uz vecu ozolu mizas.

9.	Kladonijas (vēsturiskā <i>Cladina</i> ģints)	<i>Cladonia</i> (syn. <i>Cladina</i>)	ES V	U1 Aizsardzības stāvoklis nelabvēlīgs- nepietiekams	<i>Cladina</i> ģints tika iekļauta <i>Cladonia</i> ģintī. No vēsturiskās <i>Cladina</i> ģints pārstāvjiem teritorijā ir sastopamas <i>C.</i> <i>mitis</i> , <i>C.</i> <i>rangiferina</i> , <i>C.</i> <i>stellaris</i> , un <i>C.stygia</i> . Visas sugas ir sastopamas DL “Lubāna mitrājs” samērā reti mežaudzēs kuru augšnas apstākļi atbilst silam, mētrājam un lānam (izņemot <i>C.stygia</i>). Par īpaši vērtīgām audzēm šīm sugām tiek uzskatāmas audzes kuru vecums ir sasniedzis vismaz 80 gadus. <i>C.stygia</i> ir sastopama reti Aktīvos augstos purvos, retāk pāres purvos un slīkšņās.
----	---	---	------	---	--

N.p.k.	Sugas nosaukums latviski	Sugas nosaukums latīniski	Aizsardzības statuss	Cits statuss	Sugas labvēlīga aizsardzības stāvokļa novērtējums Latvijā	Sugas sastopamība DL Lubāna mitrājs
10.	Pelnpelēkā henotēka	<i>Chaenotheca cinerea</i> (Pers.) Tibell	-	Reta suga	-	Ļoti reti. Viena atrade (2 koki).
11.	Zaļganā henotēka	<i>Chaenotheca chlorella</i> (Ach.) Müll. Arg.	ĪAS, MIK			Reti. Sugas atradnes pamatā saistītas ar veciem un dabiskiem meža biotopiem, kur ir samērā liels stāvošas skujkoku atmirušas koksnes daudzums.
12.	Slaidā henotēka	<i>Chaenotheca gracilentia</i> (Ach.) Mattsson & Middelb.	-	Reta suga	-	Suga ir ļoti reti sastopama. Atradnes saistītas ar izcilas kvalitātes DMB
13.	Brūngalvainā henotēka	<i>Chaenotheca phaeocephala</i> (Turner) Th. Fr.	ĪAS, MIK			Reti. Sugas atradnes pamatā saistītas ar alejām un parkveida biotopiem.
14.	Paresninātā kladonija	<i>Cladonia incrassata</i> Flörke	ĪAS, MIK			Ļoti reti, uz kūdras augsnes (tai skaitā uz takām).

N.p.k.	Sugas nosaukums latviski	Sugas nosaukums latīniski	Aizsardzības statuss	Cits statuss	Sugas labvēlīga aizsardzības stāvokļa novērtējums Latvijā	Sugas sastopamība DL Lubāna mitrājs
15.	Parazītiskā kladonija	<i>Cladonia parasitica</i> (Hoffm.) Hoffm.	ĪAS, MIK			Ļoti reti. Sugas atradnes pamatā saistītas ar veciem un dabiskiem meža biotopiem, kur ir samērā liels kritalu daudzums. Uz vidēji satrudējušu kritalu koksnes.
16.	Dzeltenīgā kliostoma	<i>Cliostomum corrugatum</i> (Ach.:Fr.) Fr.	ĪAS			Ļoti reti. Sugas atradnes pamatā saistītas ar alejām un parkveida biotopiem.
17.	Kolēma	<i>Collema flaccidum</i> (Ach.) Ach	ĪAS, MIK			Reti. Pamata uz akmeņiem strautos un uz senu akmens būvju sienām.
18.	Vidējā evernija	<i>Evernia mesomorpha</i> Nyl.	ĪAS, MIK	SG I		Ļoti reti. Lielu purvu perifērijās.
19.	Parastais plaušķērpis	<i>Lobaria pulmonaria</i> (L.) Hoffm.	ĪAS	SG II		Reti. Pamatā dabiskos meža biotopos, kur dominē platlapji. Uz platlapju (retāk šaurlapju) mizas.

N.p.k.	Sugas nosaukums latviski	Sugas nosaukums latīniski	Aizsardzības statuss	Cits statuss	Sugas labvēlīga aizsardzības stāvokļa novērtējums Latvijā	Sugas sastopamība DL Lubāna mitrājs
20.	Dzeltenīgā pertuzārija	<i>Pertusaria flavida</i> (DC.) J. R. Laundon	ĪAS	SG I		Ļoti reti. Sugas atradnes pamatā saistītas ar alejām un parkveida biotopiem.
21.	Puslodes pertuzārija	<i>Pertusaria hemisphaerica</i> (Flörke) Erichsen	ĪAS	SG III		-
22.	Trauslā ramalīna	<i>Ramalina thrausta</i> (Ach.) Ach.	ĪAS, MIK	SG II		Vēsturiskie dati. Atradnes precīza atrašanās vieta nav zināma.
23.	Sklerofoza	<i>Sclerophora coniophaea</i> (Norman) Mattsson & Middelb.	ĪAS, MIK			Reti. Sugas atradnes pamatā ir saistītas ar veciem, lielu dimensiju platlapju kokiem (ozoliem).
24.	Sklerofoza	<i>Sclerophora farinacea</i> (Chevall.) Chevall.	ĪAS, MIK			Ļoti reti. Sugas atradnes pamatā ir saistītas ar veciem, lielu dimensiju platlapju kokiem (ozoliem).

N.p.k.	Sugas nosaukums latviski	Sugas nosaukums latīniski	Aizsardzības statuss	Cits statuss	Sugas labvēlīga aizsardzības stāvokļa novērtējums Latvijā	Sugas sastopamība DL Lubāna mitrājs
25.	Sklerofora	<i>Sclerophora pallida</i> (Pers.) Y.J. Yao & Spooner	ĪAS, MIK			Sastopama reti. Sugas atradnes pamatā saistītas ar alejām un parkveida biotopiem.
26.	Zvīņainā telotrēma	<i>Thelotrema lepadinum</i> (Ach.) Ach.	ĪAS, MIK	SG III		Samērā reti, dabiskos meža biotopos, kuros dominē platlapji.

Informācija par sugu aizsardzības stāvokli Latvijā no „Ziņojums Eiropas Komisijai par biotopu (dzīvotņu) un sugu aizsardzības stāvokli Latvijā. Novērtējums par 2013.-2018. gada periodu” **FV**: Aizsardzības stāvoklis labvēlīgs (Favourable); **U1**: Aizsardzības stāvoklis nelabvēlīgs-nepietiekams (Unfavourable-Inadequate); **U2**: Aizsardzības stāvoklis nelabvēlīgs-slikts (Unfavourable-Bad); **XX**: Aizsardzības stāvoklis nezināms (Unknown).

Saīsinājumi:

SG – Latvijas Sarkanā grāmata. LSG tiek lietotas šādas apdraudēto sugu kategorijas: **I** - izzūdošās sugas; **II** - sarūkošās sugas; **III** - retās sugas; **IV** - maz pazīstamās sugas.

ES – Eiropas Padomes direktīva 92/43/EEK (21.05.1992) Par dabisko dzīvotņu, savvaļas floras un faunas aizsardzību. **II** pielikums. Dzīvnieku un augu sugas, kas ir Kopienas interešu sfērā un kuru aizsardzībai nepieciešama īpaši aizsargājamo teritoriju nodalīšana. **V** pielikums. Dzīvnieku un augu sugas, kas ir Kopienas interešu sfērā un kuru iegūšana un ekspluatācija dabā var būt pieļaujama.

ĪAS – īpaši aizsargājama suga (MK noteikumi Nr. 396. "Noteikumi par īpaši aizsargājamo sugu un ierobežoti izmantojamo īpaši aizsargājamo sugu sarakstu", 14.11.2000., grozījumi 27.07.2004.)

MIK – sugas aizsardzībai veidojams mikroliegums, 2. pielikums MK 2012. gada 18. decembra noteikumiem Nr. 940 „Noteikumi par mikroliegumu izveidošanas un apsaimniekošanas kārtību, to aizsardzību, kā arī mikroliegumu un to buferzonu noteikšanu”

IIS – "Noteikumi par īpaši aizsargājamo sugu un ierobežoti izmantojamo īpaši aizsargājamo sugu sarakstu", 2. Pielikums

BK – Bernes konvencijas suga.

Kartoshēma ar dabas lieguma “Lubāna mitrājs” teritorijā konstatētajām īpaši aizsargājamo un citādi nozīmīgo ķērpju sugu atradnēm

