

DABAS LIEGUMS “KARATERI”

DABAS AIZSARDZĪBAS PLĀNS

Dabas liegums atrodas Salacgrīvas pilsētas ar lauku teritoriju pašvaldības teritorijā,
Limbažu rajonā

Finansētājs: Vides aizsardzības fonds

Plāns izstrādāts laika posmam no 2008. gada līdz 2023. gadam

Izstrādātājs: SIA “Estonian, Latvian & Lithuanian Environment”

Projekta vadītāja: Lūcija Konošonoka



**2007. gada decembris
Rīga**

Plāna izstrādē iesaistītie eksperti/speciālisti:

Lūcija Konošonoka – projekta vadītāja
Pēteris Lakovskis – vides konsultants, ainavu un augsnes speciālists
Gunda Kleinberga-Karsa – kartogrāfe, ĢIS speciāliste
Valts Vilnītis – abinieku eksperts
Margita Deičmane – abinieku eksperte
Maija Grase – ģeoloģe, hidroloģijas eksperte
Ieva Rove – biotopu un botānikas eksperte

Plāna izstrādes uzraudzības grupa:

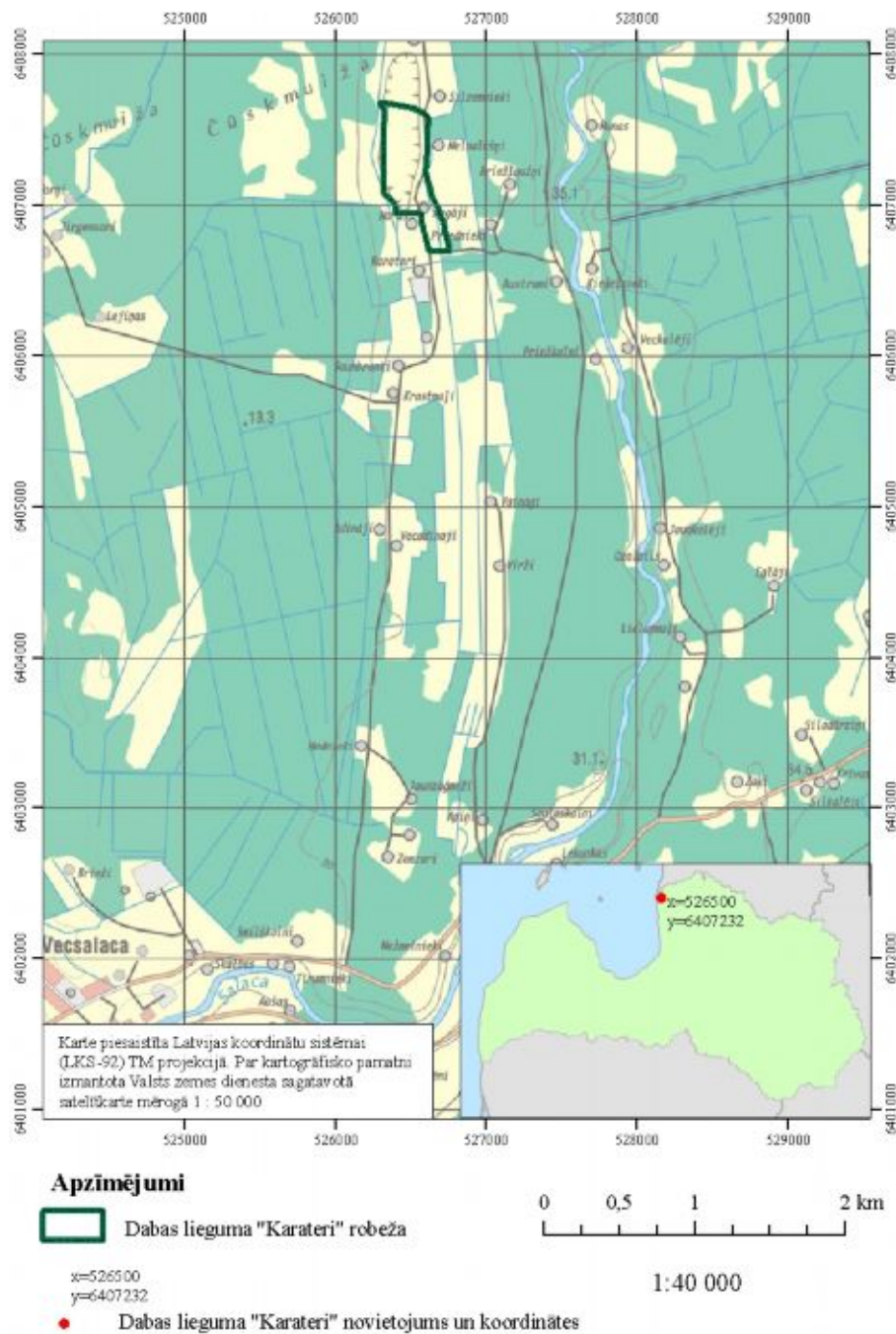
Madara Jermacāne – Ziemeļvidzemes biosfēras rezervāta vecākā eksperte;
Ilmārs Bodnieks Dabas aizsardzības pārvaldes Sugu un biotopu daļas pārvaldes
vecākais referents;
Juris Zālītis – Salacgrīvas novada tūrisma informācijas centrs;
Māris Gulbis - Valmieras reģionālās vides pārvaldes Dabas aizsardzības daļas
vecākais inspektors;
Antra Strautniece - Valsts meža dienesta Limbažu virsmežniecības inženiere vides
aizsardzības jautājumos;
Anda Sļaspote - Valsts meža dienesta Salacgrīvas mežniecības mežzine;
Zigfrīds Krēgers - "Rugāju" īpašnieku pārstāvis;
Eduards Paegle - "Briežlaužņu" pārvaldnieks.

KOPSAVILKUMS	5
1. AIZSARGĀJAMĀS TERITORIJAS APRAKSTS.....	8
1.1. VISPĀRĒJA INFORMĀCIJA PAR AIZSARGĀJAMO TERITORIJU	8
1.1.1. Aizsargājamās teritorijas atrašanās vieta un administratīvi teritoriālais sadalījums	8
1.1.2. Aizsargājamās teritorijas zemes lietošanas veidu raksturojums un zemes īpašuma formu apraksts.....	9
1.1.3. Pašvaldību teritoriju plānojumos noteiktā pašreizējā teritorijas izmantošana un atļautā (plānotā) izmantošana	12
1.1.4. Esošais funkcionālais zonējums.....	12
1.1.5. Aizsardzības un apsaimniekošanas īsa vēsture	13
1.1.6. Kultūrvēsturiskais raksturojums	13
1.1.7. Valsts un pašvaldības institūciju funkcijas un atbildība aizsargājamā teritorijā	13
1.2. NORMATĪVO AKTU NORMAS, KAS ATTIECAS UZ KONKRĒTO AIZSARGĀJAMO TERITORIJU.....	13
Latvijas vides un dabas aizsardzības stratēģiskie dokumenti.....	13
Vides un dabas aizsardzības normatīvie akti	14
Starptautiskās saistības.....	19
1.3. ĪSS AIZSARGĀJAMĀS TERITORIJAS FIZISKI ĢEOGRĀFISKAIS RAKSTUROJUMS.....	20
1.3.1. Klimats	20
1.3.2. Ģeoloģija un ģeomorfoloģija.....	20
1.3.4. Hidroloģija	21
1.3.5. Augsne	21
1.4. AIZSARGĀJAMĀS TERITORIJAS SOCIĀLĀS UN EKONOMISKĀS SITUĀCIJAS APRAKSTS	22
1.4.1. Iedzīvotāji, apdzīvotās vietas, nodarbinātība.....	22
1.4.3. Aizsargājamās teritorijas izmantošanas veidi.....	22
Citi teritorijas izmantošanas veidi.....	23
2. AIZSARGĀJAMĀS TERITORIJAS NOVĒRTĒJUMS.....	24
2.1. AIZSARGĀJAMĀ TERITORIJĀ KĀ VIENOTA DABAS AIZSARDZĪBAS VĒRTĪBA UN FAKTORI, KAS TO IETEKMĒ	24
2.2. AINAVISKAIS NOVĒRTĒJUMS	24
2.3. BIOTOPI, TO SOCIĀLEKONOMISKĀ VĒRTĪBA UN IETEKMĒJOŠIE FAKTORI.....	24
2.3.1. Ruderāli biotopi	24
2.3.2. Saldūdens biotopi.....	25
2.3.3. Biotopu kompleksi.....	25
2.4. SUGAS, TO SOCIĀLEKONOMISKĀ VĒRTĪBA UN SUGAS IETEKMĒJOŠIE FAKTORI ...	27
2.4.1. Flora.....	27
2.4.2. Fauna	31
2.5. CITAS VĒRTĪBAS AIZSARGĀJAMĀJĀ TERITORIJĀ UN TĀS IETEKMĒJOŠIE FAKTORI	33
2.6. AIZSARGĀJAMĀS TERITORIJAS VĒRTĪBU APKOPOJUMS UN PRETNOSTATĪJUMS....	33
3. INFORMĀCIJA PAR AIZSARGĀJAMĀS TERITORIJAS APSAIMNIEKOŠANU	34
3.1. AIZSARGĀJAMĀS TERITORIJAS APSAIMNIEKOŠANAS ILGTERMIŅA UN ĪSTERMIŅA MĒRĶI	34

3.2. APSAIMNIEKOŠANAS PASĀKUMI	35
4. PRIEKŠLIKUMI NEPIECIEŠAMAJIEM GROZĪJUMIEM PAŠVALDĪBAS TERITORIJAS PLĀNOJUMOS.....	41
5. PRIEKŠLIKUMI AIZSARGĀJAMĀS TERITORIJAS INDIVIDUĀLO AIZSARDZĪBAS UN IZMANTOŠANAS NOTEIKUMU PROJEKTAM.....	42
5.1. PRIEKŠLIKUMS TERITORIJAS ZONĒJUMAM	42
5.2. PRIEKŠLIKUMI AIZSARGĀJAMĀS TERITORIJAS INDIVIDUĀLO AIZSARDZĪBAS UN IZMANTOŠANAS NOTEIKUMU PROJEKTAM	42
6. IZMANTOTIE INFORMĀCIJAS AVOTI	47
PIELIKUMI	48
1. pielikums. Informatīvās sanāksmes, uzraudzības grupu sanāksmju un sabiedriskās apspriešanas protokoli.....	48
2. pielikums. Dabas lieguma "Karateri" precizētās robežas	65
3. pielikums. Dabas lieguma "Karateri" robežu apraksts	67
4. pielikums. Pielikums individuālo aizsardzības un izmantošanas noteikumu projektam. Speciālas informatīvās zīmes paraugs un lietošanas kārtība.....	71
5. pielikums. Dabas lieguma "Karateri" sabiedriskās apspriešanas pārskats ...	73
6. pielikums. Salacgrīvas pilsētas ar lauku teritoriju domes lēmums par dabas lieguma "Karateri" dabas aizsardzības plānu	76

KOPSAVILKUMS

Dabas liegums "Karateri" atrodas Limbažu rajona Salacgrīvas lauku teritorijā (skat. 1.1. attēlu). Valsts nozīmes dabas lieguma statuss teritorijai piešķirts 1987. gadā. Liegums atrodas Ziemeļvidzemes biosfēras rezervāta ainavu aizsardzības zonā. Dabas liegums „Karateri” dibināts izstrādāta grants karjerā smilšu krupja (*Bufo calamita*) aizsardzībai.



1.1. attēls. Dabas lieguma "Karateri" atrašanās vieta

Liegumā sastopamas sešas retas un aizsargājamas augu sugas – stāvlapu dzegužpirkstīte (*Dactylorhiza incarnata*), plankumainā dzegužpirkstīte (*Dactylorhiza maculata*), purva dzeguzene (*Epipactis palustris*), Baltijas donis (*Juncus balticus*), bezdelīgactiņa (*Primula farinosa*) un jūrmalas āžloks (*Triglochin maritimum*).

Liegumā sastopama Eiropas un Latvijas nozīmes aizsargājama rāpuļu suga – sila ķirzaka (*Lacerta agilis*).

Liegumu būtiski negatīvi ietekmē biotopu aizaugšana ar niedrēm un krūmiem.

2007. gadā dabas liegumam „Karateri” izstrādāts dabas aizsardzības plāns, lai saglabātu tā dabas vērtības un lai saskaņotu dabas aizsardzības un zemes īpašnieku un apsaimniekotāju intereses. Dabas aizsardzības plānu izstrādāja vides konsultāciju uzņēmums SIA "Estonian, Latvian & Lithuanian Environment" ar Latvijas Vides aizsardzības fonda finansiālu atbalstu.

Dabas aizsardzības plāns izstrādāts atbilstoši 09.10.2007. MK noteikumiem Nr. 686 "Noteikumi par īpaši aizsargājamās dabas teritorijas aizsardzības plāna saturu un izstrādes kārtību". Uzsākot dabas aizsardzības plāna izstrādi, 2007. gada 8. maijā Ziemeļvidzemes biosfēras rezervāta administrācijas telpās tika organizēta informatīvā sanāksme (skat. 1. pielikumu). Pēc tās tika izveidota dabas aizsardzības plāna izstrādes uzraudzības grupa, kuras sanāksmes notika 2007. gada 21. augustā, 23. oktobrī un 20. decembrī (skat. 1. pielikumu). Dabas aizsardzības plāna sabiedriskā apspriešana notika no 31. oktobra līdz 19. novembrim (skat. 5. pielikumu). Sabiedriskās apspriešanas sanāksme notika 2007. gada 14. novembrī Ziemeļvidzemes biosfēras rezervāta administrācijas ēkā Rīgas ielā 10a Salacgrīvā (protokolu skat. 1. pielikumu).

Izstrādājot dabas lieguma „Karateri” dabas aizsardzības plānu, tika noteikti lieguma apsaimniekošanas ilgtermiņa un īstermiņa mērķi:

1. Ilgtermiņa apsaimniekošanas mērķis:

- Dabas liegums "Karateri" atjaunots kā nozīmīga smilšu krupja atradne;

2. Īstermiņa mērķi:

- Kartogrāfiskajā materiālā precizētas dabas lieguma „Karateri” robežas (digitālā veidā) daabas lieguma precizētās robežas iestrādātas teritorijas plānojumā;
- Izstrādāti un pieņemti individuālie teritorijas izmantošanas un aizsardzības noteikumi;
- Saglabātas vai palielinātas esošo ūdenstilpju platības, atjaunojot dabas liegumu kā smilšu krupjiem nozīmīgu teritoriju;
- Palielināta lieguma floras daudzveidība;
- Lieguma apmeklētājiem ir pieejama informācija par dabas lieguma robežām;
- Regulāri tiek veikts dabas lieguma bioloģisko vērtību stāvokļa monitorings.

Lai realizētu minētos mērķus, dabas liegumam „Karateri” tika izstrādāti apsaimniekošanas pasākumi (skat. 3. nodaļu). Galvenie apsaimniekošanas pasākumi ir:

- krūmu ciršana;
- niedru pļaušana;
- ūdenstilpju pāršķūrēšana ar buldozeru;
- lieguma robežu iezīmēšana dabā ar informatīvajām zīmēm.

1. AIZSARGĀJAMĀS TERITORIJAS APRAKSTS

1.1. Vispārēja informācija par aizsargājamo teritoriju

1.1.1. Aizsargājamās teritorijas atrašanās vieta un administratīvi teritoriālais sadalījums

Dabas liegums "Karateri" atrodas Latvijas ziemeļu daļā Limbažu rajona Salacgrīvas lauku teritorijā "Karateru" karjerā uz rietumiem no ceļa Karateri–Silzemnieki un 1 līdz 1,2 km attālumā no Salacas upes (skat. 1.1. attēlu).

Piekļūšanu lieguma teritorijai nodrošina vairāki vietējās nozīmes ceļi: Karateri–Salacas vai Karateri–Austrumi, kas savieno liegumu ar autoceļu Salacgrīva–Vecsalaca–Mērnīki. Ceļš Karateri–Šalkas savieno liegumu ar 1. šķiras autoceļu P-15 (Ainaži–Matīši).

Lieguma platība ir 23,9 ha (pirms robežu precizēšanas – 21 ha). Lieguma centra ģeogrāfiskās koordinātes skat. 1.1. tabulā. Dabas liegums ietilpst Ziemeļvidzemes biosfēras rezervāta ainavu aizsardzības zonā.

1.1. tabula. Dabas lieguma centra ģeogrāfiskās koordinātes

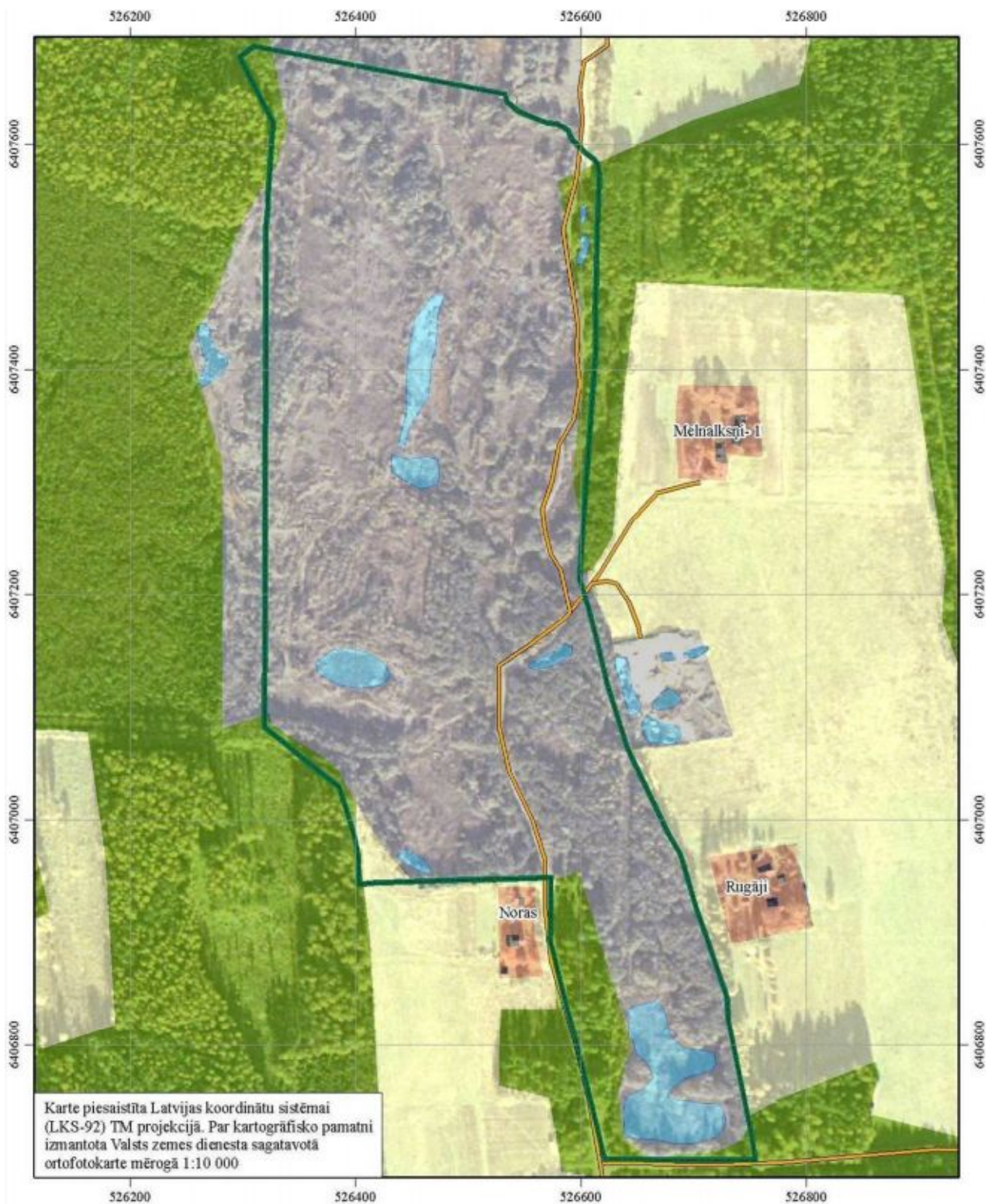
Garums (A):	24°	26'	44''
Platums (Z):	57°	48'	21''
LKS-92 X	527500		
LKS-92 Y	405200		

(Piezīme – LKS – 92 ir Latvijas ģeodēziskā sistēma jeb Latvijas koordinātu sistēma – 92.)




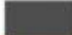




1.1.2. Aizsargājamās teritorijas zemes lietošanas veidu raksturojums un zemes īpašuma formu apraksts

Dabas lieguma platība ir 23,9 ha. Lielāko daļu no tā – 20,6 ha (86%) aizņem krūmiem aizaudzis karjers. Pārējā teritorijā – 1,9 ha (8%) ir mežs, 0,2 ha (1%) ir lauksaimniecībā izmantojamās zemes un 1,2 ha (5%) ir ūdenstilpes (skat. 1.2. attēlu). Daļa ūdenstilpju ir ļoti seklas un tām ir sezonāls raksturs - tās vasarā parasti izžūst.

Kopskaitā dabas lieguma "Karateri" teritorijai ir 4 zemes īpašnieki (skat. 1.3. attēlu). Lielākā daļa teritorijas - 22,5 ha (94 %) sastāv no diviem valstij piederošiem zemes īpašumiem. Ziemeļvidzemes biosfēras rezervāta administrācija pašlaik nodarbojas ar šo divu zemesgabalu īpašumu lietu sakārtošanu. Privātās zemes liegumā ir tikai ~ 0,2 ha (0,8%) - saimniecība "Krūmiņi-3". Salacgrīvas pašvaldībai pieder 1,2 ha (5%) no lieguma teritorijas, tajā skaitā 0,7 ha ceļa, kas šķērso lieguma teritoriju.



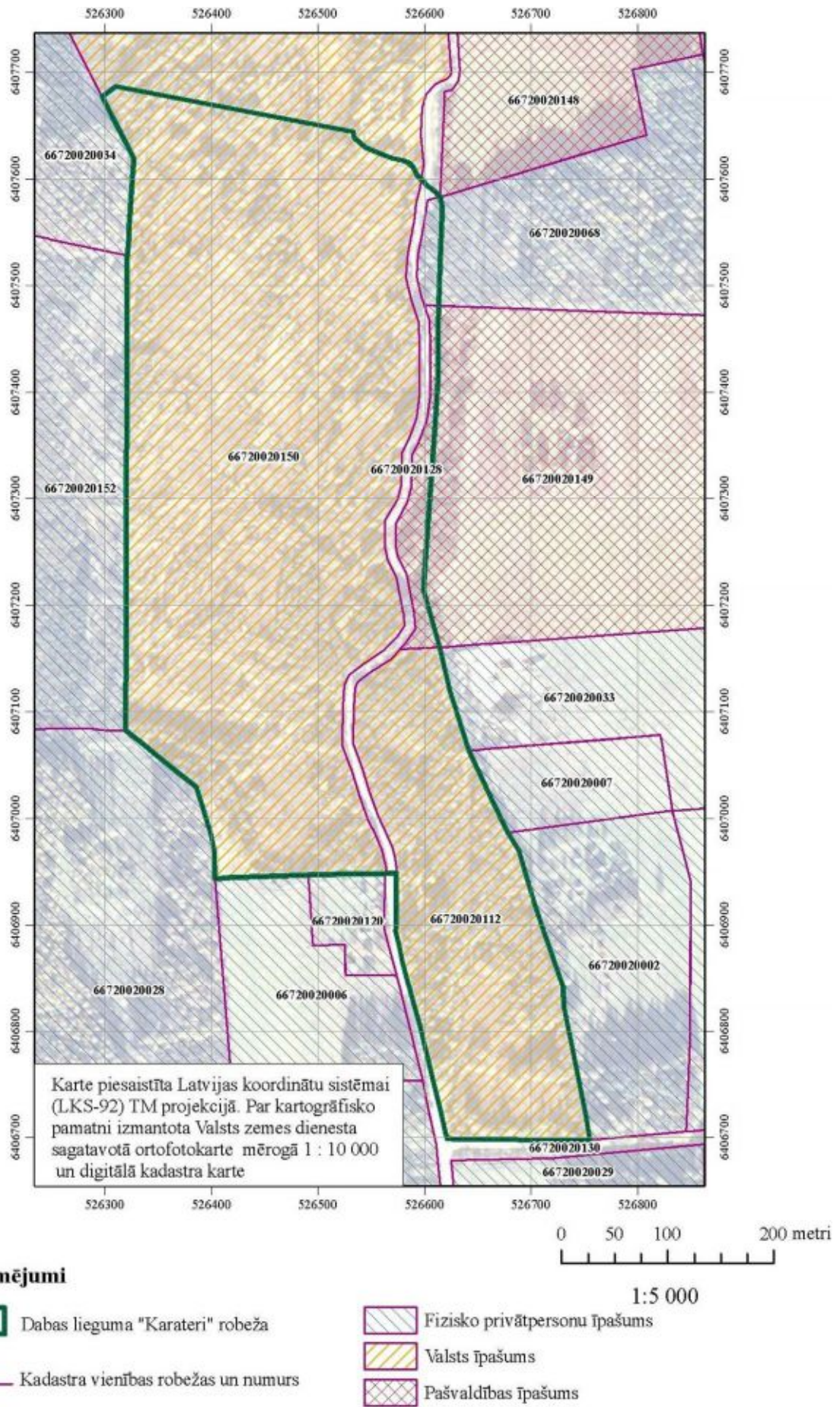
Apzīmējumi

- | | | | |
|---|------------------------------------|---|-----------------------|
|  | Dabas lieguma "Karateri" robeža |  | Apbūve |
|  | Mežu zemes |  | Ēka |
|  | Lauksaimniecībā izmantojamās zemes |  | Ūdenstilpe |
|  | Smilts-grants karjers |  | Vietējās nozīmes ceļi |

0 50 100 200 metri

1:5 000

1.2.attēls. Zemes lietojuma veidi dabas liegumā "Karateri"



1.3.attēls. Zemes īpašuma veidi dabas liegumā "Karateri"

1.1.3. Pašvaldību teritoriju plānojumos noteiktā pašreizējā teritorijas izmantošana un atļautā (plānotā) izmantošana

Dabas liegums "Karateri" atrodas Salacgrīvas lauku teritorijā. 2004. gada 17. decembrī tika apstiprināts Salacgrīvas pilsētas ar lauku teritoriju plānojums. Pēc pašreizējās izmantošanas veida lielākā daļa lieguma ir karjers (derīgo izrakteņu ieguves vieta), bet teritorijas dienvidu gals ir lauksaimniecības zemes. Atļautā (plānotā) zemes izmantošana ir analoga - lielāka daļa lieguma ir karjers, kuru šķērso ceļš, bet dienvidu gals – lauksaimniecības zeme.

Papildus patreizējai un perspektīvai izmantošanai, dabas liegums "Karateri" teritorijas plānojumā apzīmēts arī kā īpaši aizsargājama dabas teritorija. Apbūves noteikumos noteikts, ka īpaši aizsargājamās dabas teritorijās papildus plānotajai izmantošanai jāņem vērā šo teritoriju individuālie aizsardzības un izmantošanas noteikumi (uz doto brīdi pašvaldībā esošajām aizsargājamām teritorijām nav spēkā esošu individuālo aizsardzības un izmantošanas noteikumu), vai ja tādu nav, tad Ministru kabineta 2003. gada 22. jūlija noteikumi Nr. 415 "Īpaši aizsargājamo dabas teritoriju vispārējie aizsardzības un izmantošanas noteikumi".

Saskaņā ar apbūves noteikumiem, karjeri paredzēti derīgo izrakteņu ieguvei. Noteikumos norādīts, ka pēc izstrādes karjerus jārekultivē. Tajos atļauts izveidot ūdenskrātuves.

Lauksaimniecības zemes, galvenokārt, izmantojamas lauksaimniecībai, kā arī citu nozaru attīstībai, t.i. savrupmāju un vasaras māju, pakalpojumu, veterinārās ārstniecības, satiksmes infrastruktūras un inženierkomunikāciju objektu izveidei un apmežošanai. Lauksaimnieciskās zemes kvalitātes uzlabošanai atļauts izveidot apūdeņošanas un meliorāciju sistēmas būves. Teritorijas plānojumā atļauta lauksaimniecības zemes transformācija. Tā veicama saskaņā ar normatīvajiem aktiem. Pēc ģeoloģiskās izpētes lauku teritorijā ir atļauta karjeru izveide saskaņā ar normatīvajiem aktiem. Taču dabas lieguma teritorijā, saskaņā ar MK noteikumiem Nr. 415 „Īpaši aizsargājamo dabas teritoriju vispārējie aizsardzības un izmantošanas noteikumi”, iegūt derīgos izrakteņus ir aizliegts.

Arī dabas liegumam pieguļošajās zemēs teritorijas plānojumā nav plānota zemes izmantošanas maiņa.

1.1.4. Esošais funkcionālais zonējums

Dabas liegumam "Karateri" funkcionālais zonējums līdz šim nav izveidots.

1.1.5. Aizsardzības un apsaimniekošanas īsa vēsture

Dabas liegums "Karateri" dibināts 1987. gadā izstrādātā grants karjerā. 1997. gadā, nodibinot Ziemeļvidzemes biosfēras rezervātu, liegums iekļauts tajā.

1999. gadā dabas liegumam "Karateri" izstrādāts dabas aizsardzības plāns (izstrādātāji – ZBR administrācija, Ī. Šmite un A. Bērziņš), kurā paredzēti vairāki lieguma apsaimniekošanas pasākumi, tajā skaitā, ūdenstilpju atbrīvošana no krūmiem un niedrēm. Taču dabas aizsardzības plāns netika apstiprināts un realizēts.

2001. un 2002. gadā dabas liegums "Karateri" apsekots projekta EMERALD/Natura 2000 ietvaros, taču liegumā netika konstatētas prioritārās Eiropas nozīmes aizsargājamās sugas un biotopi, tāpēc tas netika iekļauts Natura 2000 teritoriju sarakstā.

1.1.6. Kultūrvēsturiskais raksturojums

Lieguma teritorija atrodas aizauguša karjera vietā. Tuvākā apkārtnē atrodas vairākas viensētas, taču ievērojamas kultūrvēsturiskas vērtības un objekti liegumā nav konstatēti.

1.1.7. Valsts un pašvaldības institūciju funkcijas un atbildība aizsargājamā teritorijā

Dabas liegums "Karateri" ir Ziemeļvidzemes biosfēras rezervāta (ZBR) sastāvdaļa, tādēļ tā pārvaldi un apsaimniekošanu koordinē Ziemeļvidzemes biosfēras rezervāta administrācija, kas ir Vides ministrijas pārraudzībā esoša valsts civiltiestāde, kura savas kompetences ietvaros īsteno valsts vides aizsardzības politiku. Lieguma aizsardzības un izmantošanas noteikumu ievērošanas valsts kontroli īsteno Vides valsts dienesta Valmieras reģionālā vides pārvalde un Valsts mežu dienesta Limbažu virsmežniecības Salacgrīvas mežniecība.

Teritoriju apsaimnieko zemju īpašnieki vai nomnieki. Lieguma teritorija atrodas ZBR ainavu zonā. Teritorijas apsaimniekošana tiek veikta saskaņā ar vispārējo likumdošanu, kura attiecas uz īpaši aizsargājamām dabas teritorijām un Ziemeļvidzemes biosfēras rezervāta noteikumiem. Dabas aizsardzības plāna izstrādi un pēc tam arī ieviešanu uzrauga Dabas aizsardzības pārvalde, kura ir Vides ministrijas pārraudzībā esoša institūcija.

1.2. Normatīvo aktu normas, kas attiecas uz konkrēto aizsargājamo teritoriju

Latvijas vides un dabas aizsardzības stratēģiskie dokumenti

Nacionālais vides politikas plāns. Akceptēts Ministru kabinetā 03.02.2004.

Bioloģiskās daudzveidības saglabāšanai Nacionālais vides politikas plāns paredz:

- 1) saglabāt un atjaunot ekosistēmu un to dabisko struktūru daudzveidību;
- 2) saglabāt un veicināt vietējo savvaļas sugu daudzveidību.

Ilgtspējīgas mežsaimniecības nodrošināšanai paredzēts saglabāt meža bioloģisko daudzveidību un ekoloģisko funkciju kvalitāti klimata un ūdens režīma regulācijā, kā arī augsnes aizsardzībā un paaugstināt meža īpašnieku, apsaimniekotāju un sabiedrības zināšanas par meža bioloģiskās daudzveidības un meža ekoloģisko funkciju nozīmību.

Bioloģiskās daudzveidības nacionālā programma. Akceptēta MK 16.05.2000. Šī programma paredz dažādus pasākumus, kuri nepieciešami ES direktīvu ieviešanai. Programma paredz īpaši aizsargājamo teritoriju pilnveidošanu, aizsargājamo augu un dzīvnieku sugu dzīvotņu aizsardzības nodrošināšanu, labvēlīga aizsardzības statusa nodrošināšanu tām sugām, kuras ir apdraudētas.

Vides un dabas aizsardzības normatīvie akti

"Vides aizsardzības likums" (15.11.2006.) nosaka resursu ilgtspējīgu izmantošanu, valsts pārvaldes institūciju un pašvaldību institūciju kompetenci vides aizsardzībā un dabas resursu izmantošanā, Latvijas Republikas iedzīvotāju tiesības uz kvalitatīvu dzīves vidi, Latvijas Republikas iedzīvotāju pienākumus vides aizsardzībā un dabas resursu izmantošanā, sabiedrības tiesības saņemt vides informāciju un piedalīties ar vides aizsardzību saistītu lēmumu pieņemšanā. Vides aizsardzības likums nosaka valsts kontroli vides jomā, atbildību par nodarīto kaitējumu, kas nodarīts īpaši aizsargājamām dabas teritorijām, mikroliegumiem, aizsargājamām sugām un biotopiem, ūdeņiem, augsnei un zemes dzīlēm.

Likums **"Par īpaši aizsargājamām dabas teritorijām"** (02.03.1993., grozījumi 30.10.1997., 28.02.2002., 12.12.2002., 20.11.2003., 15.09.2005. un 10.05.2007.) definē aizsargājamo teritoriju kategorijas un nosaka nepieciešamību tām izstrādāt dabas aizsardzības plānus, individuālos aizsardzības un izmantošanas noteikumus. Likuma 18. panta 4. apakšpunktā teikts, ka aizsargājamās teritorijas individuālos aizsardzības un izmantošanas noteikumus, kā arī valsts un reģionālās attīstības plānošanas dokumentus izstrādā un aizsargājamo teritoriju apsaimnieko, ievērojot plānu, un plānam ir ieteikuma raksturs.

"Sugu un biotopu aizsardzības likums" (16.03.2000., grozījumi 15.09.2005, un 26.10.2006.) regulē sugu un biotopu aizsardzību, apsaimniekošanu un uzraudzību, veicina populāciju un biotopu saglabāšanu, kā arī regulē īpaši aizsargājamo sugu un biotopu noteikšanas kārtību. Likums nosaka valsts pārvaldes un institūciju kompetenci un zemes īpašnieku un pastāvīgo lietotāju pienākumus un tiesības sugu un biotopu aizsardzībā, kā arī nepieciešamību veikt sugu un biotopu monitoringu.

"Noteikumi par īpaši aizsargājamo sugu un ierobežoti izmantojamo īpaši aizsargājamo sugu sarakstu" (MK noteikumi Nr. 396, 14.11.2000., grozījumi 27.07.2004.) uzskaita Latvijā aizsargājamās dzīvo organismu sugas. Šajos MK noteikumos ir iekļauts dabas liegumā „Karateri” sastopamais smilšu krupis (*Bufo calamita*), sila ķirzaka (*Lacerta agilis*) četras liegumā sastopamās augu sugas – stāvlapu dzegužpirkstīte (*Dactylorhiza incarnata*), plankumainā dzegužpirkstīte (*Dactylorhiza maculata*), bezdelīgactiņa (*Primula farinosa*) un jūrmalas āžloks (*Triglochin maritimum*).

Likums **"Par zemes īpašnieku tiesībām uz kompensāciju par saimnieciskās darbības ierobežojumiem aizsargājamās teritorijās"** (01.01.2006., grozījumi 20.10.2005., 19.12.2006., 04.04.2007. un 08.11.2007.) nosaka kompensācijas piešķiršanas nosacījumus, atlīdzības apmēra novērtēšanu un atlīdzības piešķiršanas kārtību, zemes maiņas nosacījumus.

"Kārtība, kādā novērtē atlīdzības apmēru par saimnieciskās darbības ierobežojumiem aizsargājamās dabas teritorijās un mikroliegumos, kā arī izmaksā un reģistrē atlīdzību" (MK noteikumi Nr. 219, 21.03.2006.) nosaka kārtību, kādā novērtē atlīdzības apmēru par saimnieciskās darbības ierobežojumiem īpaši aizsargājamās dabas teritorijās un mikroliegumos (turpmāk – atlīdzība), atlīdzības novērtēšanas metodiku un atlīdzības izmaksas un atlīdzības izmaksu reģistrācijas kārtību un termiņus.

"Kārtība, kādā zemes lietotājiem nosakāmi zaudējumu apmēri, kas saistīti ar īpaši aizsargājamo nemedījamo sugu un migrējošo sugu dzīvnieku nodarītiem būtiskiem postījumiem" (MK noteikumi Nr. 345, 31.07.2001.) nosaka kārtību, kādā zemes lietotājiem aprēķināmi zaudējumi, ko radījuši īpaši aizsargājamo nemedījamo sugu un migrējošo sugu dzīvnieki. Šādi postījumi lauksaimniecībā var būt, piemēram, izbradājumi, izēdumi, izrakņājumi.

"Noteikumi par preventīvajiem un sanācijas pasākumiem un kārtību, kādā novērtējams kaitējums videi un aprēķināmas preventīvo, neatliekamo un sanācijas pasākumu izmaksas" (MK noteikumi Nr. 281, 24.04.2007.) nosaka zaudējumu atlīdzināšanas kārtību, atlīdzības lielumu un sugu sarakstu, par kuru iznīcināšanu jāatlīdzina zaudējumi.

"Noteikumi par kritērijiem, kurus izmanto, novērtējot īpaši aizsargājamām sugām vai īpaši aizsargājamiem biotopiem nodarītā kaitējuma ietekmes būtiskumu" (MK noteikumi Nr. 213, 27.03.2007.) nosaka kritērijus, kurus izmanto, novērtējot īpaši aizsargājamām sugām vai īpaši aizsargājamiem biotopiem nodarītā kaitējuma ietekmes būtiskumu salīdzinājumā ar pamatstāvokli.

Likums **"Par ietekmes uz vidi novērtējumu"** (13.11.1998., grozījumi 30.05.2001., 19.06.2003., 26.02.2004. un 15.09.2005., 07.06.2007.) nosaka darbības un objektus, kuriem ir nepieciešams ietekmes uz vidi novērtējums un darbības, kurām ir nepieciešams sākotnējais ietekmes uz vidi novērtējums, kā arī nosaka plānošanas dokumentus, kuriem nepieciešams stratēģiskais ietekmes uz vidi novērtējums.

"Īpaši aizsargājamo dabas teritoriju vispārējie aizsardzības un izmantošanas noteikumi" (MK noteikumi Nr. 415, 22.07.2003., grozījumi 26.10.2004., 08.11.2005. un 10.05.2007.) nosaka īpaši aizsargājamo dabas teritoriju vispārējo aizsardzības un izmantošanas kārtību, pieļaujamo un aizliegto darbību veidus tajās, kā arī aizsargājamo teritoriju apzīmēšanai dabā lietojamās speciālās informatīvās zīmes paraugu un tās lietošanas un izveidošanas kārtību. Teritorijām, kurām nav izstrādāti individuālie aizsardzības un izmantošanas noteikumi, tās aizsardzības un izmantošanas kārtību nosaka šie MK noteikumi.

"Kārtība, kādā veicams ietekmes uz vidi stratēģiskais novērtējums" (MK noteikumi Nr.157, 23.03.2004.) nosaka, kādiem plānošanas dokumentiem veicams ietekmes uz vidi stratēģiskais novērtējums.

"Kārtība, kādā novērtējama paredzētās darbības ietekme uz vidi" (MK noteikumi Nr. 87, 17.02.2004., grozījumi 06.06.2006.) nosaka, kā veicams ietekmes uz vidi novērtējums darbībām, kas tiek plānotas Natura 2000 vietu teritorijā vai to tuvumā.

"Noteikumi par dabas liegumiem" (MK noteikumi Nr. 212, 15.06.1999., grozījumi 26.06.2001., 21.10.2003., 08.04.2004., 10.08.2004., 30.11.2004., 22.11.2005., 14.03.2006. un 30.10.2007.) nosaka dabas liegumu robežas un teritoriju aizsardzības statusu. Dabas lieguma "Karateri" robežu shēma un apraksts atrodami šo noteikumu 114. pielikumā.

„Noteikumi par īpaši aizsargājamās dabas teritorijas aizsardzības plāna saturu un izstrādes kārtību" (MK noteikumi Nr. 686. 09.10.2007.) nosaka, kādai informācijai jābūt ietvertai dabas aizsardzības plānā un kāda ir dabas aizsardzības plāna izstrādes kārtība.

"Par Latvijā sastopamo Eiropas Savienības prioritāro sugu un biotopu sarakstu" (MK noteikumi Nr. 153, 21.02.2006.) noteikumi nosaka Latvijā sastopamo Eiropas Savienības prioritāro sugu un biotopu sarakstu.

"Par īpaši aizsargājamo biotopu veidu sarakstu" (MK noteikumi Nr. 421, 05.12.2000., grozījumi 25.01.2005) nosaka biotopu sarakstu, kurā iekļauti apdraudēti vai reti biotopi.

Meži

"Meža likums" (24.02.2000., grozījumi 13.03.2003., 27.01.2005., 29.04.2005., 16.02.2006., 19.12.2006. un 14.06.2007.) – tā mērķis ir regulēt visu Latvijas mežu ilgtspējīgu apsaimniekošanu, visiem meža īpašniekiem vai tiesiskajiem valdītājiem garantējot vienādas tiesības, īpašumtiesību neaizskaramību un saimnieciskās darbības patstāvību un nosakot vienādus pienākumus.

"Dabas aizsardzības noteikumi meža apsaimniekošanā" (MK noteikumi Nr.189, 08.05.2001., grozījumi 26.02.2002., 08.02.2005. un 17.05.2005.) nosaka meža apsaimniekošanas vispārējās dabas aizsardzības prasības, dabas aizsardzības prasības galvenajā un kopšanas cirtē, saimnieciskās darbības ierobežojumus dzīvnieku vairošanās sezonas laikā

"Noteikumi par koku ciršanu meža zemēs" (MK noteikumi Nr. 892, 31.10.2006.) nosaka galvenās cirtes un kopšanas cirtes kritērijus, kārtību mežaudzes atzīšanai par neproduktīvu, slimību inficēto vai kaitēkļu invadēto koku ciršanas kārtību, cirsmu izveidošanas kārtību, koku ciršanas kārtību ārkārtas situācijās.

"Meža zemes transformācijas noteikumi" (MK noteikumi Nr. 806, 28.09.2004., grozījumi 24.10.2006.) nosaka meža zemes transformācijas nosacījumus un meža

zemes transformācijas atļaujas saņemšanas kārtību, kā arī valstij nodarīto zaudējumu aprēķināšanas un atlīdzināšanas kārtību par dabiskās meža vides iznīcināšanu transformācijas dēļ.

"Mežam nodarīto zaudējumu noteikšanas kārtība" (MK noteikumi Nr. 228, 29.04.2003.) nosaka kārtību, kādā aprēķina mežam nodarītos zaudējumus, kuri radušies, pārkāpjot prasības, kas noteiktas normatīvajos aktos par meža apsaimniekošanu un izmantošanu.

"Meža inventarizācijas un Meža valsts reģistra informācijas aprites noteikumi" (MK noteikumi Nr. 47 28.08.2007., precizējums 02.10.2007.) nosaka meža inventarizācijas kārtību, Meža valsts reģistra uzturēšanas kārtību, apliecinājuma izsniegšanas kārtību Meža likuma 39.panta pirmajā daļā noteiktajām darbībām un informāciju, ko iekļauj iesniegumā apliecinājuma saņemšanai, informāciju, ko meža īpašnieks vai tiesiskais valdītājs sniedz Valsts meža dienestam, un tās sniegšanas kārtību un profesionālās kvalifikācijas prasības meža inventarizācijas veikšanai un meža apsaimniekošanas plānošanai.

Medības

"Medību likums" (08.07.2003., grozījumi 19.12.2006. un 14.06.2007.) nosaka medību saimniecības pamatnoteikumus Latvijas Republikā un arī medību un medību saimniecības organizēšanu dzīvnieku skaita regulēšanas nolūkos īpaši aizsargājamās dabas teritorijās.

"Medību noteikumi" (MK noteikumi Nr. 760, 23.12.2003., grozījumi 23.03.2004.) nosaka medīšanas termiņus medījamām sugām, kā arī gadījumus, kādos iespējamas medības ārpus termiņiem. Šie noteikumi pasaka, ka medības īpaši aizsargājamās dabas teritorijās nosaka ne tikai šie noteikumi, bet arī īpaši aizsargājamo dabas teritoriju vispārējie aizsardzības un izmantošanas noteikumi, attiecīgo teritoriju individuālie aizsardzības un izmantošanas noteikumi un citi medības reglamentējošie normatīvie akti.

Tūrisms

"Tūrisma likuma" (17.09.1998., grozījumi 07.10.1999., 24.01.2002., 27.02.2003. un 16.02.2006.) mērķis ir radīt tiesisku pamatu tūrisma nozares attīstībai Latvijā, noteikt kārtību, kādā valsts pārvaldes iestādes, pašvaldības un uzņēmumi (uzņēmējsabiedrības) darbojas tūrisma jomā, un aizsargāt tūristu intereses; likums definē dabas tūrismu.

Īpašuma tiesības un teritorijas plānojumi

Civillikuma (28.01.1937., grozījumi 15.06.1994., 24.04.1997., 16.10.1997., 12.12.2002.) TREŠĀ DAĻA (Lietu tiesības), trešā nodaļa (Īpašums), piektā apakšnodaļa (Īpašuma aprobežojumi), III. Īpašuma lietošanas tiesības aprobežojumi. 1082. pants nosaka: "Īpašuma lietošanas tiesības aprobežojumu noteic vai nu likums, vai tiesas lēmums, vai arī privāta griba ar testamentu vai līgumu, un šis aprobežojums var attiekties kā uz dažu lietu tiesību piešķiršanu citām personām, tā arī uz to, ka

īpašniekam jāatturas no zināmām lietošanas tiesībām, vai arī jāpacieš, ka tās izlieto citi."

"Teritorijas plānošanas likuma" (12.06.2002., grozījumi 27.12.2002., 10.04.2003., 17.08.2004., 27.01.2005., 28.12.2006. un 29.03.2007) mērķis ir veicināt ilgtspējīgu un līdzsvarotu attīstību valstī, izmantojot efektīvu teritorijas plānošanas sistēmu. Likuma 4. pantā teikts, ka viens no teritorijas plānošanas uzdevumiem ir saglabāt dabas un kultūras mantojumu, ainavas un bioloģisko daudzveidību, kā arī paaugstināt kultūrainavas un apdzīvoto vietu kvalitāti.

"Vietējās pašvaldības teritorijas plānošanas noteikumi" (MK noteikumi Nr. 883, 19.10.2004.) nosaka teritorijas plānojuma sastāvdaļas, tā izstrādes un sabiedriskās apspriešanas, spēkā stāšanās, grozīšanas, apturēšanas, likumības izvērtēšanas un ievērošanas pārraudzības kārtību vietējās pašvaldības līmenī. 27. punkts nosaka, ka vietējās pašvaldības teritorijas plānojumu izstrādā, ņemot vērā īpaši aizsargājamo dabas un kultūrvēsturisko teritoriju, kultūras pieminekļu aizsardzības un izmantošanas noteikumus un dabas aizsardzības plānus.

Likuma **"Par zemes lietošanu un zemes ierīcību"** (21.06.1991., grozījumi 27.04.1993. un 10.11.1994.) uzdevums ir aizsargāt zemes lietotāju tiesības un regulēt zemes lietošanas un zemes ierīcības pamatnoteikumus.

Likums **"Par nekustamā īpašuma nodokli"** (17.06.1997., grozījumi 13.11.1997., 21.10.1998., 21.01.1999., 25.11.1999., 23.11.2000., 22.11.2001., 12.12.2002., 20.06.2003. un 20.10.2005.) nosaka nodokļu aprēķināšanas un maksāšanas kārtību, nodokļu atvieglojumus.

Zemes dziļu izmantošana

Likuma "Par zemes dziļēm" (02.05.1996., grozījumi 11.02.1999., 07.09.2000., 16.12.2004., 05.10.2006.) 6. panta 3. daļā teikts: "Zemes dziļu izmantošanā jāievēro īpaši aizsargājamo dabas teritoriju un objektu aizsardzības un izmantošanas noteikumi, kultūras pieminekļu aizsardzības noteikumi, kā arī citi zemes dziļu izmantošanu ierobežojoši noteikumi."

Saskaņā ar šī likuma 11. pantu, zemes īpašnieki un pastāvīgie lietotāji, ievērojot šā likuma 6. panta trešajā daļā minētās prasības, drīkst izmantot zemes dziļes sava zemes īpašuma robežās bez derīgo izrakteņu ieguves atļaujas vai zemes dziļu izmantošanas licences šādos gadījumos:

- 1) šā likuma pielikumā noteikto bieži sastopamo derīgo izrakteņu ieguvei, izņemot gadījumus, kad šīm darbībām ir komercdarbības raksturs;
- 2) personiskām vajadzībām ierīkojot un izmantojot grodu, iedzītās un urbtās akas - dziļumā līdz 20 metriem, dažādas būves (pagrabus, tvertnes u.c.) - dziļumā līdz 5 metriem no sākotnējās zemes virsmas to dziļākajā vietā, kā arī ūdens notekas meliorācijās vajadzībām virszemes ūdeņu aizvadīšanai.

Derīgo izrakteņu ieguve veicama saskaņā ar MK noteikumiem Nr. 779 **"Derīgo izrakteņu ieguves kārtība"** (19.09.2007.) un MK noteikumiem Nr. 280 **"Zemes dziļu izmantošanas licenču un bieži sastopamo derīgo izrakteņu ieguves atļauju izsniegšanas un ģeoloģiskās informācijas izmantošanas vispārīgā kārtība"** (24.04.2007.).

Citi normatīvie akti

Noteikumi "**Kārtība, kādā lauksaimniecībā izmantojamo zemi transformē par lauksaimniecībā neizmantojamu zemi un izsniedz zemes transformācijas atļaujas**" (MK noteikumi Nr. 619, 20.07.2004., grozījumi 16.08.2005., 07.02.2006.) nosaka kārtību, kādā lauksaimniecībā izmantojamu zemi transformē par lauksaimniecībā neizmantojamu zemi un izsniedz zemes transformācijas atļauju.

"**Kārtība koku ciršanai ārpus meža zemes**" (MK noteikumi Nr. 717, 29.08.2006.) nosaka to koku ciršanas kārtību, kas atrodas uz zemes, kura neatbilst Meža likumā sniegtajai meža zemes definīcijai.

Starptautiskās saistības

Konvencija "**Par bioloģisko daudzveidību**", kurai Latvija pievienojās ar likumu "Par 1992. gada 5. jūnija Riodežaneiro konvenciju par bioloģisko daudzveidību". Šīs konvencijas uzdevumi ir bioloģiskās daudzveidības saglabāšana un dzīvās dabas ilgtspējīga izmantošana.

Bonnas konvencija "**Par migrējošo savvaļas dzīvnieku sugu aizsardzību**", kas apstiprināta ar likumu "Par 1979. gada Bonnas konvenciju par migrējošo savvaļas dzīvnieku sugu aizsardzību (25.03.1999)". Konvencijas uzdevums ir migrējošo sugu saglabāšana un šim mērķim lietojamo pasākumu saskaņošana starp areāla valstīm, un, kur tas iespējams, sevišķu uzmanību veltot tām migrējošām sugām, kuru aizsardzības statuss ir nelabvēlīgs, kā arī veicot pasākumus, kas nepieciešami šādu sugu vai to dzīves vides saglabāšanai.

Bernes konvencija "**Par Eiropas dzīvās dabas un dabisko dzīvotņu aizsardzību**", kas Latvijā apstiprināta ar likumu „Par 1979. gada Bernes konvenciju par Eiropas dzīvās dabas un dabisko dzīvotņu saglabāšanu” (17.12.1996). Šīs konvencijas mērķis ir aizsargāt savvaļas floru un faunu un to dabiskās dzīvotnes, īpaši tās sugas un dzīvotnes, kuru aizsardzībai nepieciešama vairāku valstu sadarbība, kā arī veicināt šādu sadarbību. Īpaša uzmanība pievērsta apdraudētajām un izzūdošajām sugām, tai skaitā apdraudētajām un izzūdošajām migrējošajām sugām.

Eiropas Padomes Direktīva "Par savvaļas putnu aizsardzību" 79/409/EEC (02.04.1979.).

Direktīva pieņemta, lai saglabātu migrējošo sugu populācijas tādā līmenī, kas atbilst īpašajām ekoloģiskajām, zinātniskajām un kultūras prasībām, tai pašā laikā ņemot vērā ekonomiskās un rekreācijas vajadzības, vai lai regulētu šo sugu populāciju lielumu atbilstībā šim līmenim. Daudzas savvaļas putnu sugas, kuras dabiski sastopamas Eiropas teritorijā, skaitliski samazinās, dažos gadījumos tas notiek ļoti strauji, un tas rada nopietnus draudus vides aizsardzībai, īpaši tādēļ, ka tiek apdraudēts bioloģiskais līdzsvars.

Eiropas Padomes Direktīva "Par sugu un biotopu aizsardzību" 92/43/EEC (21.05.1992).

Direktīvas mērķis ir veicināt bioloģiskās daudzveidības saglabāšanos, veicot dabisko biotopu un faunas un floras aizsardzību. Tā nosaka, ka programmas Natura 2000 ietvaros jāizveido Vienotais Eiropas ekoloģiskais tīkls, kurš aptver īpaši aizsargājamās teritorijas. Šim tīklam jānodrošina, dabisko biotopu tipu un attiecīgo sugu biotopu saglabāšanu, vai kur tas nepieciešams, labvēlīgā aizsardzības statusā atjaunošanu to dabiskās izplatības areāla robežās.

1.3. Īss aizsargājamās teritorijas fiziski ģeogrāfiskais raksturojums

1.3.1. Klimats

Dabas liegums "Karateri" atrodas Piejūras zemienē, kur jūras ietekme ir būtisks klimatu veidojošais apstāklis. Jūras tuvums stipri samazina gan gada, gan diennakts temperatūras amplitūdu piekrastes rajonos, kur ziema ir siltāka un vasara vēsāka nekā teritorijās, kuras atrodas tālāk no jūras. Tomēr Rīgas līča Piejūras zemienes daļā klimats ir kontinentālāks nekā Baltijas jūras piekrastē.

Tuvākā meteoroloģiskā stacija "Ainaži" atrodas aptuveni 8,5 km attālumā no lieguma. Klimata raksturojumam izmantoti meteoroloģiskās stacijas "Ainaži" ilggadējie vidējie dati no 2001. gada 23. augustā pieņemtā Latvijas būvnormatīva LBN 003-01 "Būvklimatoloģija".

Vidējā gaisa temperatūra jūlijā ir aptuveni +16,5° C, bet janvārī -5° C. Valdošie vēji aukstajā sezonā ir dienvidu, dienvidaustrumu, austrumu un dienvidrietumu, bet siltajā – rietumu, dienvidrietumu, ziemeļrietumu un dienvidu vēji (Latvijas būvnormatīvs LBN 003-01 "Būvklimatoloģija", 2001). Gada vidējais nokrišņu daudzums ir aptuveni 700 mm. Vidējais bezsala periods gaisā ir aptuveni 155 dienas (JS Latvijas ģeogrāfijas atlants, 1999). Vidējais maksimālais sniega segas biežums ir 18 cm. Grunts sasalums parasti novērojams sākot ar decembra mēnesi (LBN 003-01 "Būvklimatoloģija", 2001).

1.3.2. Ģeoloģija un ģeomorfoloģija

Dabas liegums "Karateri" atrodas Piejūras zemienes Vidzemes piekrastes dabas apvidū. Uz ziemeļiem no Vitrupes ietekas pirmskvartāra virsma pakāpeniski pazeminās. Ziemeļos un ziemeļrietumos no Salacgrīvas pirmskvartāra iegulumi atrodas zem jūras līmeņa. Šajā teritorijā pirmskvartāra nogulumus veido Arukilas svītas smilšakmeņi, kurus saposmo ielejveida pazeminājumi (67-77 m z. j. l.).

Kvartāra nogulumu segas biežums pārsvarā ir tikai daži metri un reti pārsniedz 10 m. Kvartāra nogulumu segu veido pēdējā apledoējuma - Kurzemes morēnas mālsmilts vai smilšmāls ar oļu un laukakmeņu lēcām. Teritorijas austrumu daļā 2-5 km joslā morēnu pārsiedz Baltijas ledus-ezera smilšainie nogulumu. Mūsdienu reljefs ir ar nelielu slīpumu Rīgas jūras līča virzienā. Tā absolūtais augstums ir 10-20 m v. j. l.

Grants-smilts atradne "Karateri" uzmērīta un tās pirmā izpēte veikta 1970.-72. gadā "Latdortrans" vajadzībām. Atradnes platība ir 85 ha, tajā laikā aprēķinātie krājumi bija C_1 -402,6 tūkst. m^3 smilts un 685,0 tūkstoši m^3 grants. Atradnes urbumos atsegti sekojoši nogulumu slāņi :

- 0,05-0,8 m augsne;
- limnoglaciāla ($Ig Q_3 ltv^b$) vidēji rupja un smalka smilts, smilts-grants, grants-smilts maisījums, slāņkopas biezums ir 1,3-6,1 m, vidēji - 3,2 m, materiāls kārtains;
- glaciģēnie nogulumi ($g Q_3 ltv$) - smilšmāls, mālsmilts ar oļu-šķembu piemaisījumu un lēcām izpētes urbumos nav caururbti un nav atsegta pirmskvartāra virsma.

Gruntsūdens līmenis liegumā atkarīgs no ūdens necaurļaidīgā morēnas smilšmāla slāņa virsmas reljefa, kā arī no smilts un grants filtrācijas īpašībām. Izpētes laikā konstatētais gruntsūdens līmenis ir 0,5-2,4 m no zemes virsmas.

2004. gadā iecirknim "Celmiņi 1" izsniegta atradnes pase, kurā reģistrēti sekojoši krājumi:

- A kategorijas krājumi:
 - 400,0 tūkst. m^3 smilts-grants;
 - 987,0 tūkst. m^3 smilts;
- N kategorijas krājumi:
 - 107,0 tūkst. m^3 smilts-grants;
 - 262,0 tūkst. m^3 smilts.

1.3.4. Hidroloģija

Upes, kuras atrodas dabas lieguma "Karateri" tuvumā, pēc hidroloģiskās rajonēšanas pieder pie Rīgas līča austrumu piekrastes upēm. Nozīmīgākā ir Salaca, kura iztek no Burtnieku ezera, un tās noteces raksturojums atšķiras no mazajām upītēm, kas tek gar Rīgas līča austrumu piekrasti. Salacas upei nav pieteku tiešā dabas lieguma "Karateri" tuvumā. Lieguma teritorijas rietumu daļā veikti meliorācijas darbi, kā galveno noteku izmantojot Krišupi, tās sateces baseins ir 30,3 km^2 , garums 10 km.

1.3.5. Augsne

Pirms derīgo izrakteņu ieguves pašreizējā dabas lieguma teritorijā augsnes virskārtas horizonts tika norakts vai nostumts gar teritorijas malām. Patlaban teritorijā sastopamas tehnogēnās augsnes, kuras radītas antropogēno darbību rezultātā – iegūstot derīgos izrakteņus, ierīkojot moto trasi, izgāžot atkritumus. Jau vairākus gadu desmitus teritorijā netiek veikta nekāda saimnieciskā darbība, tā aizaugusi ar krūmiem, niedrēm un pamazām, attīstoties veģetācijai, sāk veidoties augsnes virsējā kārtā (A_h – horizonts). Tas ir priekšnosacījums pilnai augsnes ģenēzes horizontu izveidei, kura varētu notikt nākamo aptuveni 100 gadu laikā. Atsevišķās vietās gar teritorijas malām saglabājušās dabīgas augsnes – smilts podzolaugsnes, kuras veidojušās uz smilšainiem cilmiežiem. Ņemot vērā teritorijas izveidošanas mērķus un pašreizējo zemes izmantošanu, augšņu izplatībai un to īpašībām kā abiotiskam faktoram dabas liegumā ir maza nozīme.

1.4. Aizsargājamās teritorijas sociālās un ekonomiskās situācijas apraksts

1.4.1. Iedzīvotāji, apdzīvotās vietas, nodarbinātība

Lieguma teritorija atrodas Salacgrīvas lauku teritorijā. Lieguma teritorijā nav viensētu, tā ir neapdzīvota. Tuvākās viensētas atrodas 20-150 m attālumā no lieguma robežas – "Melnalkšņi" uz ziemeļaustrumiem, "Rugāji" uz dienvidaustrumiem, "Noras" un "Karateri" – uz dienvidiem.

Salacgrīvas lauku teritorijā uz 2007. gada 1. janvāri bija 5847 iedzīvotāji. Bezdarba līmenis Limbažu rajonā uz 2007. gada maiju bija 6%.

1.4.2. Pašreizējā un paredzamā antropogēnā slodze uz aizsargājamo teritoriju

Pašreiz dabas lieguma "Karateri" liela antropogēnā slodze, kas varētu būtiski negatīvi ietekmēt dabas vērtības, nav konstatēta. Tā kā dabas liegums atrodas salīdzinoši tālu no lielām apdzīvotām vietām, iedzīvotāji tajā uzturas reti.

Reizēm iedzīvotāji liegumā nelielos apjomos rok granti savām vajadzībām, taču tas galveno lieguma dabas vērtību – smilšu krupi – neapdraud.

Nedaudz lieguma estētisko vērtību samazina tajā esošie sadzīves atkritumi, taču pēdējo gadu laikā šeit jauni atkritumu izbēršanas gadījumi nav konstatēti.

1.4.3. Aizsargājamās teritorijas izmantošanas veidi

Medības

Dabas liegums „Karateri” ietilpst medību kolektīva “ Kuiviži” medību iecirknī. Medību iecirkņa robežas nosaka noslēgtie medību platību nomas līgumi. Aptuvenā iecirkņa robeža sākas no Rīgas jūras līča un turpinās pa autoceļu P-15 (Ainaži-Matīši) līdz Salacas upei Mērniekos, un tālāk pa Salacas upi līdz Salacgrīvai. Medību iecirkņa platībās netiek ietvertas apdzīvotas vietas, māju pagalmi. Nosacītā medību iecirkņa platība, kur daļēji noslēgti medību platību nomas līgumi, ir 6458 ha, t.sk. 4281 ha meža zemes.

2006. - 2007.gada medību sezonā mednieku klubs Kuiviži nomedēja 4 aļņus, 14 stirnu āžus un kazas, 6 meža cūkas un 3 bebrus. Nelimitētie dzīvnieki un putni netiek uzskaitīti pa medību iecirkņiem.

Karjerā var medīt ūdensputņus, taču šajā teritorijā medības nenotiek, jo nav noslēgti medību platību nomas līgumi.

Tūrisms un atpūta

Lieguma teritorijā nav tūrismam un atpūtai piemērotu objektu vai infrastruktūras elementu. Astoņdesmitajos gados karjera teritorijā atradās mototrase, kuras iezīmēšanai lietotās autoriepas joprojām vietumis sastopamas lieguma teritorijā. Lieguma "Karateri" tuvākajā apkaimē nav arī viesu māju. Tuvākais tūrisma objekts ir Salacas upe, kas atrodas ~1,2 km attālumā no lieguma, braucot pa ceļu Karateri–Austrumi.

Citi teritorijas izmantošanas veidi

Kā jau iepriekš minēts, iedzīvotāji liegumā rok nelielos apjomos granti savām vajadzībām (2007. gadā šādi gadījumi novēroti pie lieguma ziemeļu robežas).

2. AIZSARGĀJAMĀS TERITORIJAS NOVĒRTĒJUMS

2.1. Aizsargājamā teritorija kā vienota dabas aizsardzības vērtība un faktori, kas to ietekmē

Dabas liegums "Karateri" ir nodibināts kā nozīmīga teritorija smilšu krupja (*Bufo calamita*) aizsardzībai. Tā kā Latvijā pašreiz ir zināmas tikai ap 20 smilšu krupja atradnes, ir būtiski tās visas saglabāt. Pašreiz teritorijas piemērotība šīs sugas vairošanai strauji samazinās tajā esošo ūdenstilpju aizaugšanas dēļ.

Dabas lieguma "Karateri" nozīmi smilšu krupja aizsardzībā nākotnē var būtiski palielināt, atjaunojot liegumā smilšu krupim piemērotos biotopus.

2.2. Ainaiskais novērtējums

Dabas lieguma "Karateri" apkārtnes ainavas pamatstruktūru veido meža masīvs. Lieguma teritorija plašākā mērogā uzskatāma par atsevišķu, salīdzinoši maznozīmīgu laukumveida ainavas elementu. Apkārtējie meži un teritorijas aizauguma pakāpe nosaka to, ka teritorijā nav vērojamas atklātas un plašas skatu perspektīvas. Ņemot vērā arī augsto antropogēno faktoru iedarbības pakāpi uz teritoriju (izstrādāta un nerekultivēta derīgo izrakteņu ieguves vieta), jāsecina, ka teritorijai nav nozīmīga no ainavu estētiskā viedokļa. Savukārt no ainavas ekoloģiskā aspekta teritorijas nozīmi ievērojami paaugstina smilšu krupja atradnes statuss.

Teritorija ietilpst ZBR ainavu aizsardzības zonā, taču šāds teritorijas zonējuma statuss vairāk saistīts ar ainavas struktūras aizsardzību (netālu atrodas Salacas ieleja un piekrastes teritorija), nevis dabas lieguma ainaviskajām vērtībām.

2.3. Biotopi, to sociālekonomiskā vērtība un ietekmējošie faktori

Dabas liegumu veido vecs grants karjers un atsevišķi grants un smilts seguma ceļi, kā arī ceļi bez iebūvētas klātnes. Laika gaitā, pārstājot iegūt granti, karjers pakāpeniski aizaudzis, tajā var nodalīt atsevišķus biotopus un to kompleksus. Lielākās biotopu grupas atzīmētas 2.1. attēlā.

2.3.1. Ruderāli biotopi

Lieguma teritorijā sastopami divu veidu ruderālie biotopi – grants karjers (kods K.4.1. pēc Latvijas biotopu klasifikācijas (Kabucis, 2001)) un citas transporta un komunikāciju trases (gaisa komunikāciju līniju trase, kas šķērso dabas lieguma austrumu malu dienvidu – ziemeļu virzienā K.7.).

Biotopi veidojušies vecā karjerā, pārtraucot tā izstrādi. Dominē kaļķainu vietu augu sabiedrības ar bezdelīgactiņu (*Primula farinosa*), raibo kosu (*Equisetum variegatum*)

un Baltijas doni (*Juncus balticus*). Plašas audzes veido savvaļas orhidejas: stāvlapu dzegužpirkstīte (*Dactylorhiza incarnata*), plankumainā dzegužpirkstīte (*D. maculata*) un purva dzeguzene (*Epipactis palustris*).

Dabas aizsardzības vērtība

Karjeram lieguma teritorijā dabas aizsardzības vērtība ir tikai kā smilšu krupja nārsta vietai un aizsargājamo augu sugu atradnei.

Sociālekonomiskā vērtība

Pēc izstrādes karjers savu sociālekonomisko vērtību ir praktiski zaudējis. Galvenā lieguma vērtība nākotnē varētu būt tā izmantošana rekreācijas un izglītības vajadzībām.

Ietekmējošie faktori

Galvenokārt karjeru ietekmē dabiskā sukcesija, kuras rezultātā teritorija aizaug un mazinās tās vērtība no abinieku aizsardzības viedokļa.

2.3.2. Saldūdens biotopi

Lieguma teritorijā sastopami triju veidu saldūdens biotopi: periodiski izžūstošas lāmas (Latvijas biotopu klasifikatora kods C.9.), bebru dīķi jeb bebraines (viena bebraine izveidota teritorijas austrumu malā) (C.8.) un dīķi. Atsevišķas lāmas karjera bedrēs ir pieskaitāmas dīķiem, jo to malu veģetācija ir tipiska Latvijas ūdenstilpēm.

Dabas aizsardzības vērtība

Ūdenstilpēm lieguma teritorijā dabas aizsardzības vērtība ir tikai kā smilšu krupja nārsta vietai.

Sociālekonomiskā vērtība

Lieguma ūdenstilpēm ir zema sociālekonomiskā vērtība, tās var izmantot tikai izglītības vajadzībām.

Ietekmējošie faktori

Ūdenstilpes, tāpat kā visu lieguma teritoriju galvenokārt ietekmē dabiskā sukcesija, kuras rezultātā teritorija aizaug un mazinās tās vērtība no abinieku aizsardzības viedokļa.

2.3.3. Biotopu kompleksi

Dabas liegumā sastopami vairāki biotopu kompleksi, kur atsevišķi biotopi nav nodalāmi viens no otra (sk. 2.1. tabulu un 2.1. attēlu).

2.1. tabula. Dabas lieguma "Karateri" biotopu kompleksu saraksts

Biotopu komplekss	Latvijas biotopu klasifikatora kods
Priežu sausieņu mežs + smiltāju pļavas	F.1.1.+E.1.2.
Periodiski izžūstošas lāmas + krūmāji + grīšļu audzes laucēs un izžuvušajās lāmās un to malās	C.9.+F.6.+grīšļi
Periodiski izžūstošas lāmas + krūmāji + parastā niedre + smiltāju augu sabiedrības + raibā kosa	C.9. + F.6. + Phrag austr + smiltāju sabiedrības + Equis var

Priežu sausieņu mežs ar vecām priedēm saglabājies vecajā karjera daļā, tās rietumu malā un ir mazskarts. Zemsedzē bez mežam tipiskas veģetācijas, sadzīves un būvniecības atkritumu kaudzēm, nelielās platībās saglabājušās smiltāju pļavas. Pļavās dominē sarkanā auzene (*Festuca rubra*), sastop arī dzirkstelītes (*Dianthus deltoides*).

Vecajā karjera daļā zemsedzē dominē augsti grīšļi (*Carex sp.*) un parastā niedre (*Phragmites australis*). Sekundāro kokaudzi veido galvenokārt āra bērzs (*Betula pendula*), purva bērzs (*B. pubescens*), melnalksnis (*Alnus glutinosa*), baltalksnis (*A. incana*), kārkli (*Salix sp.*), reti - parastā priede (*Pinus sylvestris*), parastā apse (*Populus tremula*) u.c. Nelielā daļā, kompleksa ziemeļos, atrodas veca vietējas nozīmes moto trase, pašreiz gandrīz pilnībā aizaugusi.

Platības ziņā lielākā biotopu kompleksa dabas liegumā zemsedzi veido galvenokārt: raibā kosa (*Equisetum variegatum*), pļavas kosa (*E. pratense*), parastā niedre (*Phragmites australis*), ezera meldrs (*Scirpus lacustris*), zaķu grīslis (*Carex leporina*), dzeltenais grīslis (*C. flava*), zālāpu virza (*Stellaria graminea*), parastā ziepenīte (*Polygala vulgaris*), maura retējs (*Potentilla anserina*), parastā brūngalvīte (*Prunella vulgaris*), lielā krastkaņepene (*Eupatorium cannabinum*), tūruma pavirza (*Anagalis arvensis*), mällēpe (*Tussilago farfara*), krupju donis (*Juncus bufonius*), smiltāja ciesa (*Calamagrostis epigeios*) u.c.

Plašas niedru audzes izveidojušās reljefa pazeminājumos, ap ūdenstilpēm un tecēm. Parastā niedre pakāpeniski pārmāc teritoriju. Sekundārā kokaudze: parastais krūklis (*Frangula alnus*), āra bērzs (*Betula pendula*), purva bērzs (*B. pubescens*), melnalksnis (*Alnus glutinosa*), baltalksnis (*A. incana*), kārkli (*Salix sp.*), parastā priede (*Pinus sylvestris*), parastā apse (*Populus tremula*).

Dabas aizsardzības vērtība

Iepriekšminētie biotopu kompleksi paši par sevi nav aizsargājami vai reti, no dabas aizsardzības viedokļa tiem ir nozīme tikai kā aizsargājamo augu sugu un smilšu krupja dzīvotnei.

Sociālekonomiskā vērtība

Biotopu kompleksiem ir zema sociālekonomiskā vērtība, tās var izmantot tikai izglītības vajadzībām.

Ietekmējošie faktori

Tāpat kā visu lieguma teritoriju biotopu kompleksus galvenokārt ietekmē dabiskā sukcesija, kuras rezultātā teritorija aizaug un mazinās tās vērtība no abinieku aizsardzības viedokļa.

2.4. Sugas, to sociālekonomiskā vērtība un sugas ietekmējošie faktori

2.4.1. Flora

Lieguma flora inventarizēta 2007. gada veģetācijas sezonā (21. jūnijā un 12. jūlijā), izmantojot maršrutu metodi. Augu sugu latviskie nosaukumi rakstīti pēc enciklopēdijas "Latvijas Daba" (Kavacs, 1998), latīniskie nosaukumi rakstīti pēc "Latvijas vaskulāro augu flora" taksonu saraksta (Gavrilova, Šulcs, 1999).

Dabas lieguma "Karateri" teritorija atrodas Rietumvidzemes ģeobotāniskajā rajonā, bet augu sabiedrību veidošanā piedalās liels skaits Piejūras ģeobotāniskajam rajonam raksturīgo augu sugu, tajā skaitā retas un īpaši aizsargājamas sugas. To var izskaidrot ar kaļķaino un smilšaino augteni. Dabas liegumu "Karateri" kopumā var dēvēt par Piejūras ģeobotāniskā rajona "salu" Rietumvidzemē.

Teritorijā izplatīti sausu, mitru un pārmitru vietu augi, tajā skaitā kalcifili (kaļķainas augsnes augoši augi) un halofīti (sāļas augsnes augoši augi). Halofīti, kā, piemēram, āžloki (*Triglochin sp.*), liecina par iesāļūdens klātbūtni augsnē. Sastopami arī nitrofili - augi, kuru eksistencei nepieciešams paaugstināts slāpekļa daudzums. Sastopami arī Piejūras ģeobotāniskajam rajonam raksturīgie augi, kuru izplatības areāls saistīts ar jūru un okeānu piekrasti – litorālās augu sugas.

Atsevišķās vietās atrodamas dabiskām, neielabotām pļavām raksturīgas augu sugas: zilganā molīnija (*Molinia caerulea*), parastā trīsene (*Briza media*), parastā ziepenīte (*Polygala vulgaris*) un zilganā seslērija (*Sesleria caerulea*), kas piedalās retu pļavu sabiedrību veidošanā.

Pēc apkopotās literatūras (skat. informācijas avotus 6. nodaļā), teritorijā sastopamas četras Latvijā retas un īpaši aizsargājamas augu sugas. 2007. gada veģetācijas sezonā liegumā konstatētas sešas retas un īpaši aizsargājamas augu sugas.

Informācijas avotos atrodami dati par dabas liegumā konstatētajām retajām un aizsargājamām augu sugām, tā apkopota 2.2. tabulā, 2007. gadā konstatētās atradnes atzīmētas 2.1. attēlā. Augu sugas neveido atsevišķas atradnes, bet plašas audzes lielākajā dabas lieguma daļā, izteikti - dabas lieguma centrālajā daļā.

2.2. tabula. Dabas lieguma "Karateri" retās un aizsargājamās augu sugas

Nosaukums	Latīn. nosaukums	SG	ES	BK	ĪAS	MIK	BJRSG
Stāvlapu dzegužpirkstīte	<i>Dactylorhiza incarnata (L.) Soo</i>	4			+		
Atsevišķi eksemplāri un grupas mitrās un pārplūstošās vietās, arī krūmājos. Kondominē minerālsāļiem bagātās pļāvās ar skraju veģetāciju. Izteikti – dabas lieguma centrālajā daļā.							
Plankumainā dzegužpirkstīte	<i>Dactylorhiza maculata (L.) Soo</i>	4			+		+
Parasti nelielas grupas dažādos mēreni mitros vai pārmitros, atklātos biotopos un krūmājos. Izteikti – dabas lieguma centrālajā daļā, kur kondominē.							
Purva dzeguzene	<i>Epipactis palustris (L.) Crantz.</i>						+
Nelielas grupas mitrās, purvainās vietās, arī krūmājos. Veido lielas, blīvas grupas. Izteikti – dabas lieguma centrālajā daļā.							
Baltijas donis	<i>Juncus balticus Willd.</i>	3					
Piedalās mēreni mitru augu sabiedrību veidošanā, izplatīts fragmentāri, izteikti – lieguma centrālajā daļā.							
Bezdelīgactiņa	<i>Primula farinosa L.</i>	2			+		+
Atsevišķi eksemplāri un dažāda lieluma grupas kaļķainās pārmitrās platībās ar skraju veģetāciju un zemu lakstaugu stāvu. Daudzviet Eiropā izzūdoša suga; arī Latvijā augteņu pārveidošanas dēļ izplatība samazinās. Izteikti – dabas lieguma centrālajā daļā.							
Jūrmalas āžloks	<i>Triglochin maritimum L.</i>	3			+		
Atsevišķi eksemplāri un grupas periodiski applūstošās vietās. Kopā ar purva āžloku <i>Triglochin palustre</i> .							

Saīsinājumi:

SG – Latvijas Sarkanā grāmata;

ES – Eiropas Savienības direktīvās iekļautās sugas; HD – dzīvotņu direktīva;

BK – Bernes konvencija

ĪAS – Latvijā īpaši aizsargājama augu suga

MIK – sugas aizsardzībai veidojams mirkoliegums

BJRSG – Baltijas jūras reģiona Sarkanā grāmata

Dabas aizsardzības vērtība

No sešām dabas liegumā atrodamajām retajām un aizsargājamām augu sugām piecas augu sugas ir iekļautas Latvijas Sarkanajā grāmatā, četras augu sugas ir Latvijā īpaši aizsargājamas, trīs – iekļautas Baltijas jūras reģiona Sarkanajā grāmatā (skat. 2.2. tabulu).

Reto un īpaši aizsargājamo augu sugu lielais skaits liegumā un ir skaidrojams ar visu konstatēto īpaši aizsargājamo augu sugu ekoloģiskajām īpatnībām. Šie augi strauji ieņem atklātas platības, ja biotops ir piemērots, jo tajā nav daudz citu konkurējošo sugu.

Sociālekonomiskā vērtība

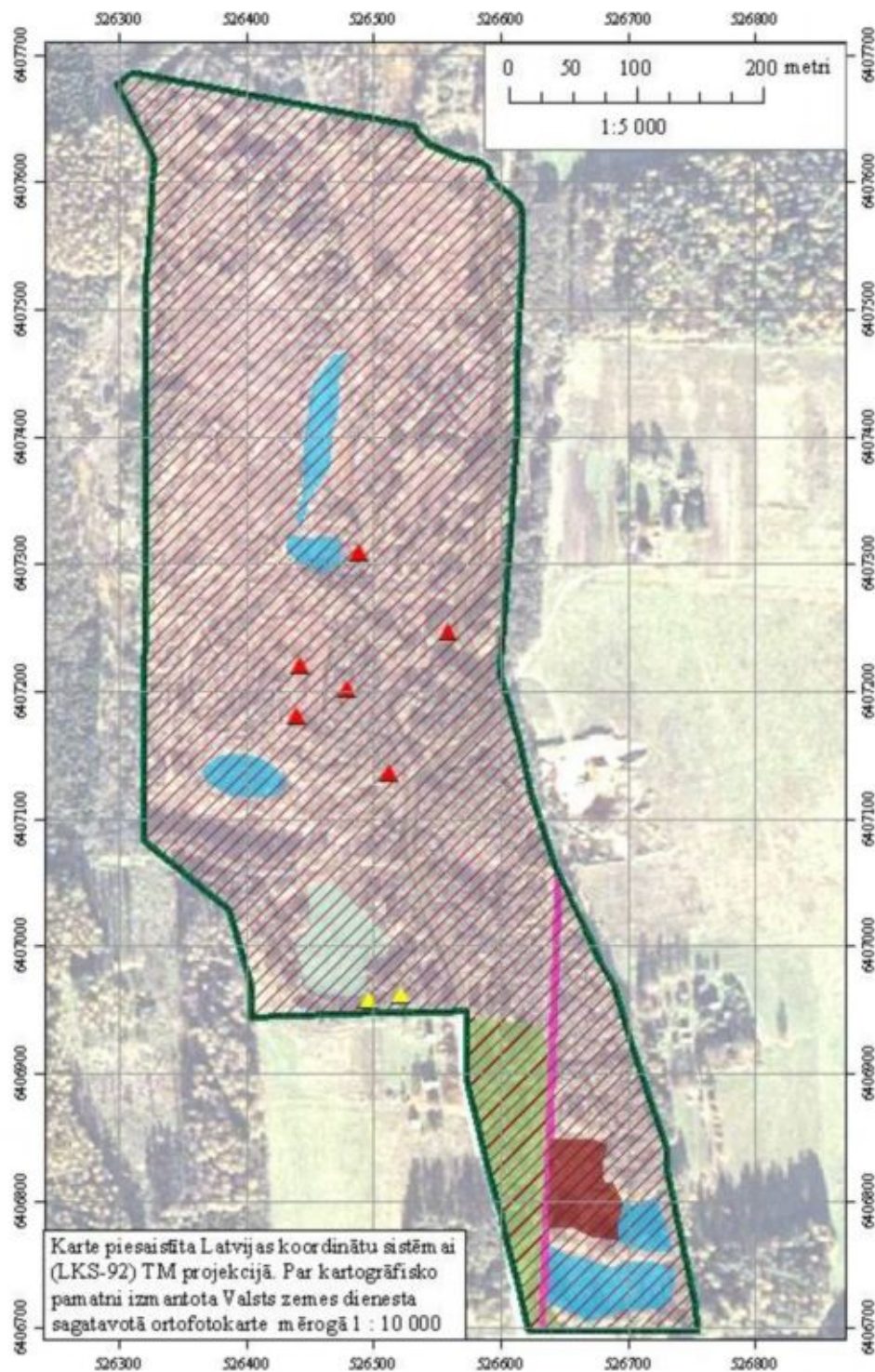
Īpaši aizsargājamajām augu sugām sociālekonomiskā vērtība nav nosakāma.

Ietekmējošie faktori

Lieguma teritorijai aizaugot ar dažādām augu sugām, konkurence sugu starpā palielinās un notiek pakāpeniska augu sugu nomaiņa. Tas ir dabisks veģetācijas attīstības process jeb sukcesija. Pašreiz liegumā var novērot sukcesijas konkrētu stadiju jeb etapu.

Attīstībai turpinoties bez iejaukšanās, teritorija aizaugs ar kokaugiem un niedrēm, samazināsies retajām sugām piemērotā platība un mainīsies apgaismojums, kā rezultātā, reto un īpaši aizsargājamo augu sugu un to pārstāvju skaits saruks.

Jāuzsver, ka vecais karjers ir piemērota dzīvotne tajā konstatētajām retajām un īpaši aizsargājamām augu sugām, bet dzīvotne ir cilvēka radīta un uzturēta – antropogēna. Tāpēc, konstatēto reto un īpaši aizsargājamo augu sugu saglabāšana nav prioritāra. Ideālā gadījumā, apsaimniekojot dabas liegumu, retās sugas saglabājamās un to eksistencei nodrošināmi piemēroti apstākļi, jo tās bagātina bioloģisko daudzveidību liegumā un reģionā.



Ap zīmējumi

- Dabas lieguma "Karateri" robeža
 - Lielākās auzdes:**
 - ▲ Stāvlapu dzegužpirkstīte, plankumainā dzegužpirkstīte, purva dzeguzene, bezdelīgactiņa, jūrmalas ažiļoks, Baltijas donis
 - ▲ Zilganā seslēnija
 - Biotopi:**
 - Lauku ceļš (K 5.2)
 - Citas transporta un komunikāciju trases (K 7)
 - Grants karjers (K 4.1)
 - Biotopu kompleksi:**
 - Bebraines (C.8)
 - Periodiski izžūstošas lāmas (C.9)
 - Dīķi
 - Priežu sausieru meži un smiltāju pļavas (F1.1. un E.1.2)
- Iekavās - Latvijas biotopu klasifikatora kods*

2.1.attēls. Biotopi, retās un aizsargājamās augu sugas dabas liegumā "Karateri".

2.4.2. Fauna

2.4.2.1. Putni

Dabas liegumā "Karateri" īpaši aizsargājamas putnu sugas nav konstatētas. Lieguma teritorijā sastopamas dotajam reģionam tipiskas putnu sugas. 2007. gada maijā liegumā konstatēts mērkaziņas (*Gallinago gallinago*) riests.

2.4.2.2. Zīdītāji

Dabas liegumā "Karateri" regulāri uzturas bebrs (*Castor fiber*) – lieguma austrumu malā konstatēta bebraine. Bebrs ir Eiropas nozīmes aizsargājama suga. 2007. gada maijā liegumā konstatēts āpsis (*Meles meles*).

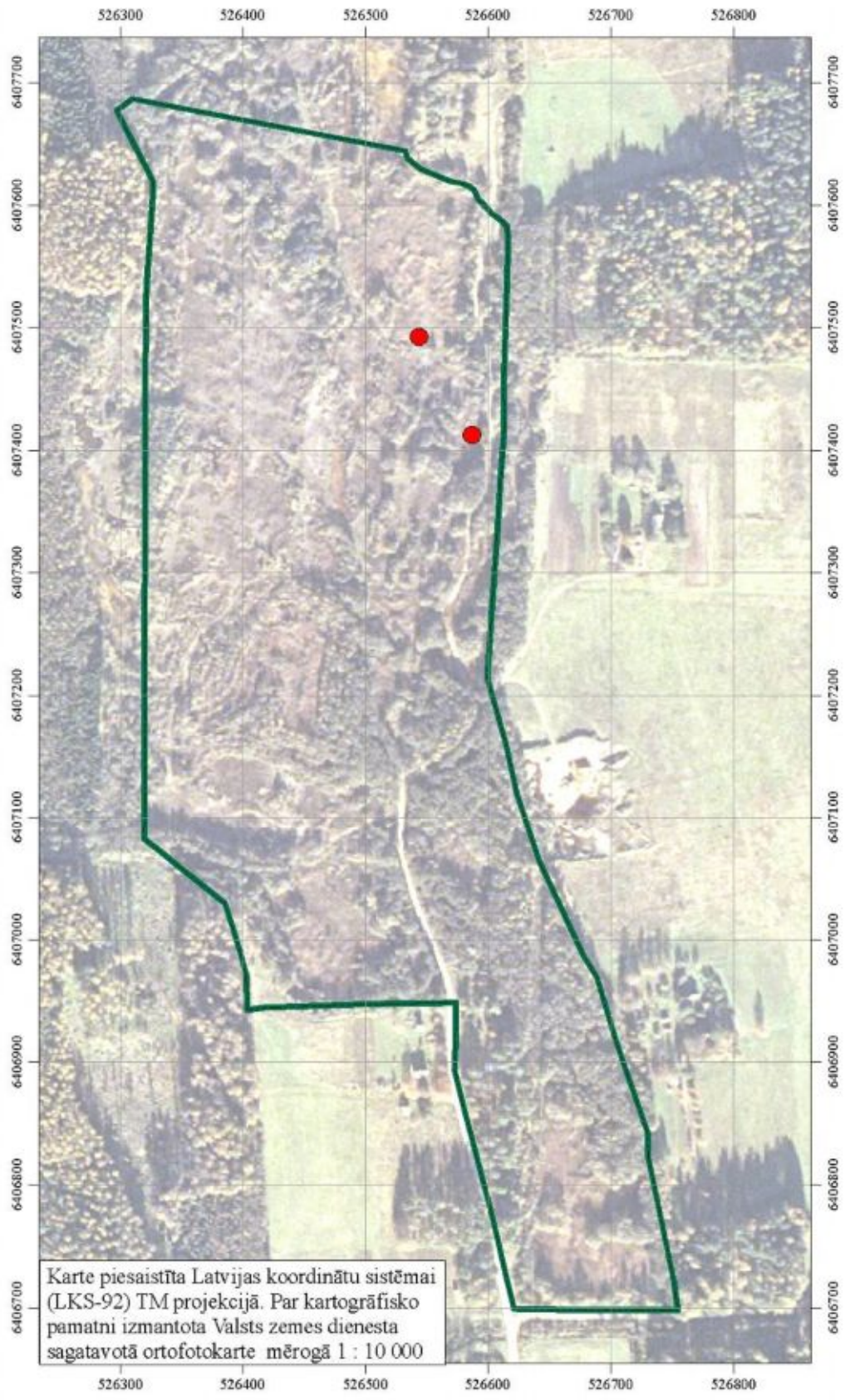
2.4.2.3. Abinieki un rāpuļi

Dabas liegums "Karateri" ir jau vairākus gadu desmitus zināma smilšu krupja (*Bufo calamita*) atradne. Nav zināms, kad smilšu krupji šeit konstatēti pirmo reizi, taču atradne jau bija labi zināma 20. gs. astoņdesmitajos gados, kad tapa ieteikums Karateros dibināt dabas liegumu. Saskaņā ar informāciju, kas atrodama I. Treijas 1994. gada diplomdarbā „Smilšu krupja (*Bufo calamita* Laur.) ģenētiskā analīze un ekoloģija Salacgrīvas un Ainažu apkārtnē”, 1993 gadā liegumā konstatēti 500 smilšu krupja īpatņi. Savukārt, 2006. gadā uzskaitīti ne vairāk kā 50 indivīdi (A. Bērziņš, personīgs ziņojums, 2007).

Apsekojot lieguma teritoriju dabas aizsardzības plāna izstrādes gaitā (2007. gada maijs-jūnijs), tika konstatēti tikai divi dziedoši tēviņi lieguma austrumu daļā (skat. 2.2. attēlu). Tajā pašā laikā ir pamats domāt, ka smilšu krupji sāk izmantot nārstam teritorijas uz austrumiem no lieguma robežas, kur pašreiz notiek grants ieguve (A. Bērziņš, personīgs ziņojums, 2007).

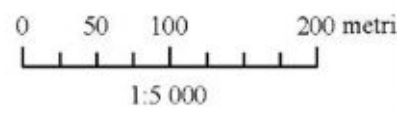
Smilšu krupis ir Latvijā un lielākajā Eiropas daļā reta suga. Latvijā tas izplatīts pārsvarā Piejūras zemienē, taču zināmas arī vairākas atradnes ārpus Piejūras zemienes. Smilšu krupis iekļauts Latvijas Sarkanās grāmatas 2. kategorijā, tā ir Latvijā īpaši aizsargājama suga, saskaņā ar 14.11.2000. (grozījumi 27.07.2004.) MK noteikumiem Nr. 396 "Noteikumi par īpaši aizsargājamo sugu un ierobežoti izmantojamo īpaši aizsargājamo sugu sarakstu". Smilšu krupis iekļauts Eiropas Savienības Direktīvas par dabisko biotopu un savvaļas dzīvnieku un augu sugu aizsardzību 92/43/EEC IV pielikumā un Bernes konvencijas II pielikumā.

2007. gadā liegumā konstatētas parastās vardenes (*Rana temporaria*) un kāda no zaļo varžu grupas sugām (*Rana esculenta* komplekss). Liegumā konstatēta arī sila ķirzaka (*Lacerta agilis*), kas ir iekļauta Latvijas Sarkanās grāmatas 3. kategorijā, tā ir Latvijā īpaši aizsargājama suga, saskaņā ar 14.11.2000. (grozījumi 27.07.2004.) MK noteikumiem Nr. 396 "Noteikumi par īpaši aizsargājamo sugu un ierobežoti izmantojamo īpaši aizsargājamo sugu sarakstu". Sila ķirzaka iekļauta Eiropas Savienības Direktīvas par dabisko biotopu un savvaļas dzīvnieku un augu sugu aizsardzību 92/43/EEC IV pielikumā un Bernes konvencijas II pielikumā.



Apzīmējumi

- Dabas lieguma "Karateri" robeža
- Smilšu krupja (*Bufo calamita*) atradnes (24.05.2007)



2.2.attēls. Smilšu krupja atradnes dabas liegumā "Karateri"

2.4.2.4. Bezmugurkaulnieki

Dabas liegumā "Karateri" īpaši aizsargājamas bezmugurkaulnieku sugas nav konstatētas.

2.5. Citas vērtības aizsargājamajā teritorijā un tās ietekmējošie faktori

Citas aizsargājamas vērtības dabas liegumā nav konstatētas.

2.6. Aizsargājamās teritorijas vērtību apkopojums un pretnostatījums

Dabas vērtības	Sociālekonomiskās vērtības un ietekmējošie faktori
Smilšu krupis	Lieguma teritorijas sociālekonomisko vērtību pašreiz nosaka tikai tās aizsargājamās teritorijas statuss; tās izmantošana medībām un nesankcionētai grants ieguvei būtiski šo vērtību nemaina. Teritorijai ir arī nenozīmīgs tūrisma potenciāls – bet atkal tikai kā smilšu krupja atradnei. Liegumu būtiski negatīvi ietekmē biotopu aizaugšana ar niedrēm un krūmiem.

3. INFORMĀCIJA PAR AIZSARGĀJAMĀS TERITORIJAS APSAIMNIEKOŠANU

3.1. Aizsargājamās teritorijas apsaimniekošanas ilgtermiņa un īstermiņa mērķi

Ilgtermiņa mērķi

Dabas liegums "Karateri" atjaunots kā nozīmīga smilšu krupja atradne.

Īstermiņa mērķi

A. Administratīvie un organizatoriskie

1. Kartogrāfiskajā materiālā precizētas dabas lieguma „Karateri” robežas (digitālā veidā) un dabas lieguma precizētās robežas iestrādātas teritorijas plānojumā.
2. Izstrādāti un pieņemti individuālie teritorijas izmantošanas un aizsardzības noteikumi.

B. Dabas aizsardzības vērtību aizsardzība un apsaimniekošana

1. Saglabātas vai palielinātas esošo ūdenstilpju platības (1,2 ha), atjaunojot dabas liegumu kā smilšu krupjiem nozīmīgu teritoriju.
2. Palielināta lieguma floras daudzveidība.

C. Informatīvie, izglītojošie

1. Lieguma apmeklētājiem ir pieejama informācija par dabas lieguma robežām.

D. Monitorings

1. Regulāri tiek veikts dabas lieguma bioloģisko vērtību stāvokļa monitorings.

3.2. Apsaimniekošanas pasākumi

Dabas lieguma „Karateri” apsaimniekošanas pasākumi ir aprakstīti 3.1. tabulā. Tekstā tiek sniegts sīkāks apsaimniekošanas pasākumu apraksts. 3.1. tabula ir lietojama kopā ar apsaimniekošanas pasākumu aprakstu.

3.1. tabulā sniegta katra pasākuma prioritāte, izpildes termiņš, iespējamais finansējuma avots un izpildītājs, aptuvenais finansējums, ja tāds ir nepieciešams un ja to iespējams aprēķināt. Katrs pasākums ir attiecināts uz konkrētu īstermiņa mērķi un tiek norādīti izpildes rādītāji. Apsaimniekošanas pasākumu karti skat. 3.1. attēlā.

3.1. tabula. Plānotie apsaimniekošanas pasākumi

Atbilstošais īstermiņa mērķis	Pasākums	Prioritāte, izpildes termiņš	Iespējamais finansētājs	Iespējamais izpildītājs	Iespējamās izmaksas	Izpildes rādītāji
<i>A - Administratīvie un organizatoriskie pasākumi</i>						
1	Lieguma robežu precizēšana	I (augsta prioritāte), 2008. gads	DAP, Pašvaldība	DAP, pašvaldība	Administratīvās izmaksas	Digitālais slānis ar robežām *.shp faila formātā, robežas apraksts un robežpunktu koordinātu tabula publiski pieejami.
2	Dabas lieguma robežu iestrādāšana teritorijas plānojumā	I (augsta prioritāte), 2008. gads	Pašvaldība	Pašvaldība	Administratīvās izmaksas	Teritoriju plānojumā norādītas precīzas dabas lieguma robežas
3	Individuālo teritorijas izmantošanas un aizsardzības noteikumu izstrāde un pieņemšana.	I (augsta), 2008. gads		VIDM	Administratīvās izmaksas	Pieņemti teritorijas individuālie izmantošanas un aizsardzības noteikumi
<i>B - dabas vērtību aizsardzība un apsaimniekošana</i>						
1, 2	Krūmu ciršana ~ 2 ha	I (augsta prioritāte), reizi piecos gados	ZBR	ZBR	150 Ls/ha	Dabas aizsardzības plānā atzīmētās ūdenstilpes un to krasti atbrīvoti no apauguma.

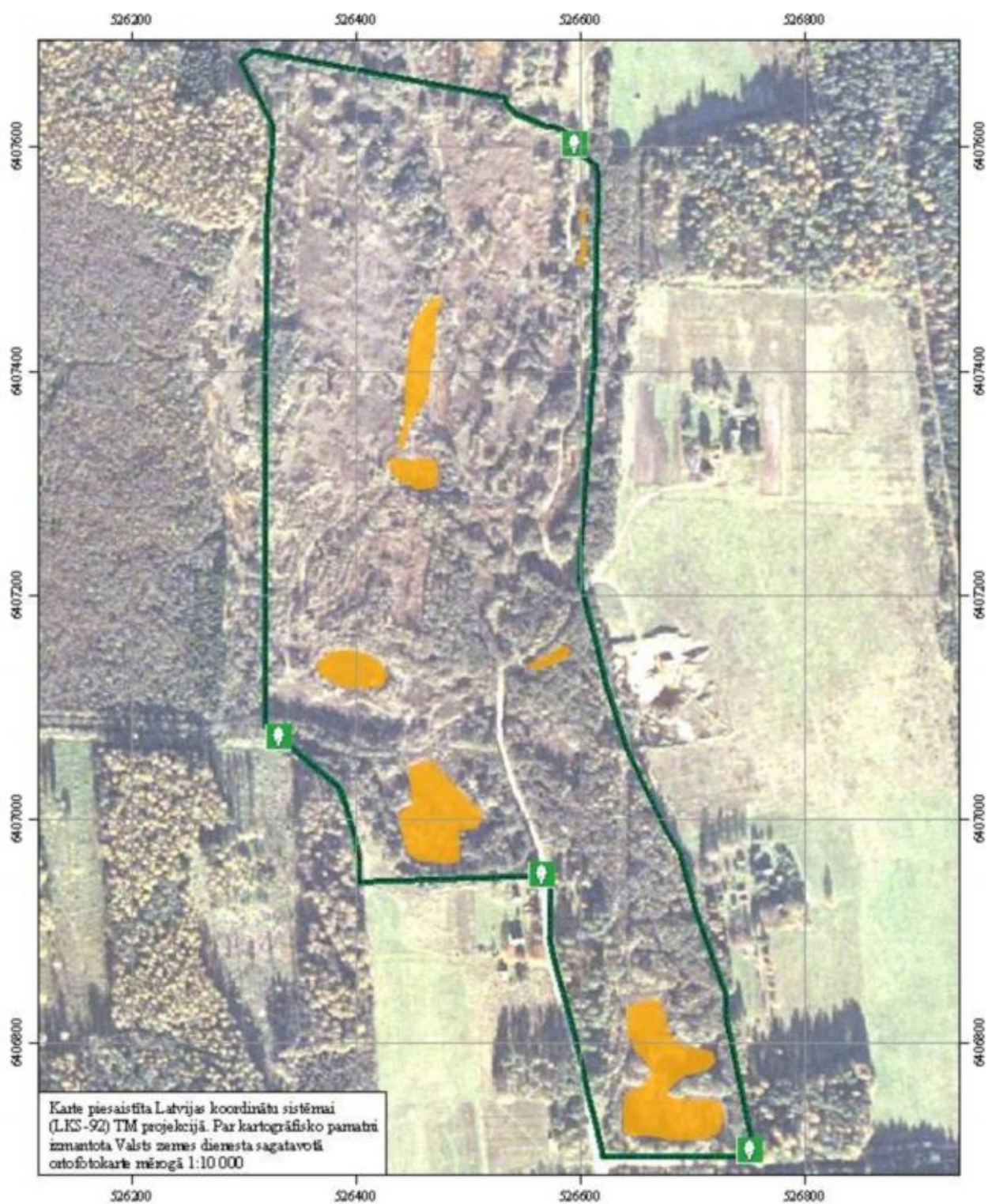
Atbilstošais īstermiņa mērķis	Pasākums	Prioritāte, izpildes termiņš	Iespējamais finansētājs	Iespējamais izpildītājs	Iespējamās izmaksas	Izpildes rādītāji
1, 2	Niedru pļaušana ~ 2 ha				100 Ls/ha	Dabas aizsardzības plānā atzīmētās ūdenstilpes un to krasti atbrīvoti no apauguma.
1, 2	Ūdenstilpju „šķūrēšana” ~ 2 ha	I (augsta prioritāte), 2008. vai 2009. gads un 2011. vai 2012. gads	ZBR	ZBR	Četru dienu buldozera īre 20 – 25 Ls/h kopā ~ 800 Ls	Astoņas lieguma ūdenstilpes pārveidotas atbilstoši smilšu krupju nārsta vajadzībām, izveidotas piecas jaunas mazas ūdenstilpes.
<i>C – Informatīvie, izglūtojošie pasākumi</i>						
1	Četru informatīvo zīmju izvietošana	I (augsta) prioritāte, 31.12.2007.	ZBR	ZBR	20 Ls *4	Uz dabas lieguma teritorijas robežas izvietotas 4 informatīvās zīmes
<i>D - monitorings</i>						
1	Dabas aizsardzības plānā noteiktā lieguma apsaimniekošanas režīma un apsaimniekošanas pasākumu efektivitātes monitorings	II (vidēja prioritāte), regulāri	ZBR	ZBR	Administratīvās izmaksas	Novērtēti dabas aizsardzības plāna ieviešanas rezultāti.

Saīsinājumi:


DAP – Dabas aizsardzības pārvalde;

VIDM – Vides ministrija;


ZBR – Ziemeļvidzemes biosfēras rezervāta administrācija




Apzīmējumi

 Dabas lieguma "Karateri" robeža

Apsaimniekošanas pasākumi:

 Abiriekām piemērotu biotopu apsaimniekošana

 Dabas lieguma robežu apzīmējošo informatīvo zīmju uzstādīšanas vietas

0 50 100 200 metri

1:5 000

3.1.attēls. Apsaimniekošanas pasākumi dabas liegumā "Karateri"

Apsaimniekošanas pasākumu apraksts

A – Administratīvie un organizatoriskie pasākumi

1. Dabas aizsardzības plāna izstrādes laikā tika konstatēts, ka dabas lieguma "Karateri" robežas Ministru kabineta noteikumos Nr. 212 "Noteikumi par dabas liegumiem" pielikumā aprakstītas ļoti aptuveni, un līdz šim lietotās lieguma digitālās robežas ar robežu aprakstu nesakrīt.

Pēc pārbaudes dabā teritorijas robežas tika precizētas un iezīmētas, izmantojot Valsts zemes dienesta ortofoto karti mērogā 1:10 000 un kadastru karti. Ar GPS tika noteiktas lieguma robežpunktu koordinātes (skat. 3. pielikumu).

2. Dabas aizsardzības plāna izstrādes laikā precizētā dabas lieguma robeža jāievieš pašvaldības teritorijas plānojumā un citos dokumentos un reģistros. Pašvaldību teritorijas plānojums nedrīkst būt pretrunā ar dabas aizsardzības plānu.

3. Lai skaidri nodefinētu dabas lieguma atļautās un aizliegtās darbības, teritorijai jāapstiprina individuālie izmantošanas un aizsardzības noteikumi. Dabas aizsardzības plānā ir iekļauts minēto noteikumu projekts (skat. 5.2. nodaļu).

B - Dabas vērtību aizsardzība un apsaimniekošana

1., 2. Lai nodrošinātu liegumā esošo ūdenstilpju (dīķu) piemērotību smilšu krupja nārstam, ir nepieciešams tās daļēji attīrīt no niedrēm un krūmiem, kā arī atsevišķās vietās padziļināt (skat. 3.1. attēlu, abiniekiem piemēroto biotopu apsaimniekošana). Izvāktais materiāls jāatstāj lieguma teritorijā ūdenstilpju tiešā tuvumā, tādējādi nodrošinot smilšu krupim piemērotas slēptuves un ziemošanas vietas.

Krūmu ciršana un niedru pļaušana veicama laika periodā no 1. oktobra līdz 1. aprīlim vismaz reizi trijos līdz piecos gados. Apaugsms jālikvidē aptuveni 5 – 20 m platā joslā ap ūdenstilpi (atkarībā no krūmu augstuma). Krūmi atstājami tikai ūdenstilpes ziemeļu krastā. Attālumam no ūdenstilpes līdz tuvākajiem krūmiem jābūt tik lielam, lai dienas laikā ūdens virsma netiktu noēnota. Tā kā platības ir nelielas, niedru pļaušanu var veikt ar rokas trimeri.

Lieguma ūdenstilpes nepieciešams daļēji pārveidot, lai padarītu piemērotas smilšu krupju nārstam (skat. 3.1. attēlu, abiniekiem piemēroto biotopu apsaimniekošana). Šīs ūdenstilpes nepieciešams „pāršķūrēt” ar buldozeru, atbrīvojot no apauguma un nedaudz padziļinot. Buldozera veiktās darbības liegumā veidos arī atklātus smilšu laukumus, kas var kalpot kā ierakšanās vieta smilšu krupim. Lai neietekmētu abinieku nārstu, šis apsaimniekošanas pasākums veicams rudenī vai ziemā, kad augsne nav sasalusi.

Ūdenstilpju „pāršķūrēšanu” ieteicams veikt abinieku eksperta klātbūtnē.

Apauguma likvidēšana un darbības ar buldozeru veicinās arī liegumā konstatēto īpaši aizsargājamo augu sugu saglabāšanu. Lieguma apsaimniekošanas pasākumu radītie augsnes virskārtas traucējumi radīs līdzīgus apstākļus, kādi bija karjera izstrādes laikā. Tādējādi tiks panākts, ka liegumā būs dažādas augu sabiedrības, dažādā vecumā, tajā skaitā atklātas grants platības – lauces.

C – Informatīvie, izglītojošie pasākumi

1. Dabas lieguma robežu atzīmēšanai ieteicams izvietot četras informatīvās zīmes aizsargājamo teritoriju robežu apzīmēšanai saskaņā ar MK noteikumu Nr.415 "Īpaši aizsargājamo dabas teritoriju vispārējie aizsardzības un izmantošanas noteikumi" 1. pielikumu. Pēc dabas lieguma individuālo aizsardzības un izmantošanas noteikumu pieņemšanas informatīvo zīmju paraugs būs iekļauts šo MK noteikumu 2. pielikumā. Zīmes nepieciešams regulāri (reizi gadā) apsekot un, ja nepieciešams, atjaunot. Zīmju izvietojumu skat. 3.1. attēlā.

Liegumu tūrisma vajadzībām ieteicams izmantot tikai gida pavadībā. Tūrisma ceļvežos un citos informatīvajos materiālos dabas liegumu „Karateri” nav ieteicams iekļaut. Tādēļ arī liegumā nav paredzēts izvietot informatīvo stendu.

D – Monitorings

1. Dabas liegumā jāveic regulāri novērojumi, lai novērtētu dabas aizsardzības plānā noteiktā lieguma apsaimniekošanas režīma un apsaimniekošanas pasākumu efektivitāti. Tā kā apsaimniekošanas pasākumi pamatā vērsti uz smilšu krupja populācijas stāvokļa uzlabošanu, efektīvākais monitoringa veids varētu būt ikgadēji smilšu krupju nārsta dziesmu novērojumi, reģistrējot vokalizējošo abinieku skaitu nārsta periodā (maijā – jūnija sākumā).

Obligāts ir veģetācijas monitorings – novērtējot reto un īpaši aizsargājamo augu sugu un to pārstāvju skaitu un atrašanās vietas, kā arī veģetācijas stāvokli un tā attīstības tendences kopumā. Augu sugas var noteikt, apmeklējot zināmās atradnes.

4. PRIEKŠLIKUMI NEPIECIEŠAMAJIEM GROZĪJUMIEM PAŠVALDĪBAS TERITORIJAS PLĀNOJUMOS

Salacgrīvas pilsētas un lauku teritorijas plānojums ir apstiprināts un izstrādāts saskaņā ar Latvijas normatīvajos aktos noteiktajām īpaši aizsargājamo teritoriju aizsardzības un izmantošanas prasībām. Kaut arī plānotā izmantošana norādīta – karjers un lauksaimniecībā izmantojamās zemes – teritorija vienlaikus definēta arī kā īpaši aizsargājamā dabas teritorija, kur teritorijas izmantošana veicamā saskaņā ar Ministru kabineta noteikumiem Nr. 415 „Īpaši aizsargājamo dabas teritoriju vispārējie aizsardzības un izmantošanas noteikumi”, dabas aizsardzības plānu, kā arī teritorijas individuālajiem izmantošanas un aizsardzības noteikumiem, ja tādi nākotnē tiks izstrādāti.

Veicot teritorijas plānojuma atjaunošanu nākotnē, tā grafiskajā daļā ir nepieciešamas izmaiņas: patreizējās un plānotās izmantošanas kartēs jāiestrādā dabas lieguma „Karateri” robežas atbilstoši dabas aizsardzības plāna izstrādes gaitā digitāli precizētajām robežām.

5. PRIEKŠLIKUMI AIZSARGĀJAMĀS TERITORIJAS INDIVIDUĀLO AIZSARDZĪBAS UN IZMANTOŠANAS NOTEIKUMU PROJEKTAM

5.1. Priekšlikums teritorijas zonējumam

Teritorijai zonējums nav nepieciešams.

5.2. Priekšlikumi aizsargājamās teritorijas individuālo aizsardzības un izmantošanas noteikumu projektam

Izdoti saskaņā ar likuma
"Par īpaši aizsargājamām
dabas teritorijām"
14.panta otro daļu un 16.pantu

I. Vispārīgie jautājumi

1. Noteikumi nosaka īpaši aizsargājamo dabas teritoriju (turpmāk — aizsargājamās teritorijas) dabas lieguma "Karateri" (turpmāk tekstā – dabas liegums) vispārējo individuālo aizsardzības un izmantošanas kārtību, lai saglabātu teritorijā esošās dabas vērtības, īpaši aizsargājamās augu un dzīvnieku sugas, tajā skaitā pieļaujamos un aizliegtos darbības veidus liegumā aizsargājamās teritorijās, kā arī lieguma aizsargājamo teritoriju apzīmēšanai dabā lietojamās speciālās informatīvās zīmes paraugu un tās lietošanas un izveidošanas kārtību.
2. Dabas lieguma kopējā platība ir 23,9 ha. Dabas lieguma robežu apraksts, lūzumpunktu koordinātes un shēma ietverta šo noteikumu 1. pielikumā.
3. Noteikumus piemēro tiktāl, ciktāl tie nav pretrunā ar aizsargājamo teritoriju individuālajiem aizsardzības un izmantošanas noteikumiem. Aizsargājamās teritorijās Dabas liegumā ir spēkā arī citos normatīvajos aktos noteiktās vides aizsardzības prasības.
4. Aizsargājamās teritorijas dabā apzīmē ar speciālām informatīvām zīmēm, kuru paraugs un lietošanas kārtība noteikti šo noteikumu 1. 2. pielikumā. Informatīvo zīmju izveidošanu (sagatavošanu) un izvietošanu nodrošina aizsargājamās teritorijas Ziemeļvidzemes biosfēras rezervāta administrācija vai, ja tādas nav, attiecīgā pašvaldība sadarbībā ar Dabas aizsardzības pārvaldi.
5. Ja par vides aizsardzību atbildīgā valsts vai pašvaldības institūcija atbilstoši tās kompetencei pieņem pārvaldes lēmumu, ka kādai darbībai ir vai var būt būtiska negatīva ietekme uz aizsargājamo teritoriju dabas liegumu, tās ekosistēmām vai dabas procesiem tajā, vai darbība ir pretrunā ar aizsargājamās teritorijas dabas lieguma izveidošanas un aizsardzības mērķiem un uzdevumiem, šo darbību veikt aizliegts.

6. Zemes īpašniekiem (lietotājiem) aizliegts savā īpašumā (lietojumā) ierobežot apmeklētāju pārvietošanos pa ceļiem, takām, ūdenstecēm un ūdenstīlpēm, kas norādīti attiecīgās aizsargājamās teritorijas dabas lieguma dabas aizsardzības plānā (turpmāk – dabas aizsardzības plāns) un paredzēti aizsargājamās teritorijas dabas lieguma apskatei.
7. Jebkāda veida reklāma dabas rezervātos, dabas liegumos dabas parkos, kā arī nacionālo parku un biosfēras rezervātu dabas lieguma zonās dabas liegumā dabā izvietojama pēc saskaņošanas ar aizsargājamās teritorijas Ziemeļvidzemes biosfēras rezervāta administrāciju vai, ja tādas nav, ar reģionālo vides pārvaldi. (Ar grozījumiem, kas izdarīti ar MK 26.10.2004. noteikumiem nr.898)
8. Informāciju par aizsargājamās teritorijas dabas lieguma īpaši aizsargājamo sugu dzīvotnēm un īpaši aizsargājamiem biotopiem drīkst izplatīt tikai ar attiecīgās aizsargājamās teritorijas Ziemeļvidzemes biosfēras rezervāta administrācijas vai, ja tādas nav, ar Dabas aizsardzības pārvaldes rakstisku atļauju.
9. Aizsargājamās teritorijas Dabas liegumā aizliegts:
 - 9.1. ierīkot jaunus atkritumu poligonus un izgāztuves;
 - 9.2. iepludināt un iesūcināt (infiltrēt) neattīrītus notekūdeņus liegumā, kā arī tam pieguļošajās teritorijās.
 - 9.3. bez attiecīgas atļaujas vai iepriekšējas rakstiskas saskaņošanas ar aizsargājamās teritorijas Ziemeļvidzemes biosfēras rezervāta administrāciju vai, ja tādas nav, ar reģionālo vides pārvaldi:
 - 4.3.1.9.3.1. veikt darbības, kas izraisa pazemes ūdeņu, gruntsūdeņu un virszemes ūdeņu līmeņa maiņu;
 - 4.3.2.9.3.2. veikt arheoloģiskās izpētes darbus;
 - 4.3.3.9.3.3. izsniegt zemes dzīļu izmantošanas atļauju (licenci).
 - 9.4.16.1. veikt jebkādas darbības, par kurām saskaņā ar šo noteikumu 5. punktu pieņemts lēmums, ka tām ir vai var būt:
 - 9.4.1.16.1.1. būtiska negatīva ietekme uz dabiskajiem biotopiem, savvaļas dzīvnieku, augu un sēņu sugām un to dzīvotnēm vai savvaļas dzīvnieku populāciju vairošanos, atpūtu un barošanos, kā arī pulcēšanos migrācijas periodā;
 - 9.4.2.16.1.2. negatīva ietekme uz īpaši aizsargājamiem biotopiem, īpaši aizsargājamām sugām un to dzīvotnēm;
 - 16.2. pārvietoties ar ūdens motocikliem un motorjahtām, izņemot valsts un pašvaldību institūciju amatpersonu pārvietošanos, pildot dienesta pienākumus;
- 9.5. veidot un uzturēt medījamo dzīvnieku piebarošanas lauces;
- 9.6.16.3. lietot ūdensputnu medībās šāviņus, kas satur svinu;
- 16.4. plaut virzienā no lauka malām uz centru;

~~9.7.16.5.~~ veikt zemes transformāciju, izņemot ~~zemes transformāciju~~ (pēc rakstiskas saskaņošanas ar aizsargājamās teritorijas administrāciju) nacionālo parku dabas lieguma zonās un zemes transformāciju (pēc saskaņošanas ar aizsargājamās teritorijas **Ziemeļvidzemes biosfēras rezervāta** administrāciju vai, ja tādas nav, ar reģionālo vides pārvaldi) šo noteikumu 9.19.2.apakšpunktā minēto darbību veikšanai;

~~16.6.~~ ierīkot purvos dzērveņu plantācijas;

~~16.7.~~ nosusināt purvus;

~~9.8.16.8.~~ dedzināt sauso zāli un niedres, izņemot gadījumus, ja tas nepieciešams dabas aizsardzības plānā paredzēto dabas apsaimniekošanas pasākumu veikšanai un rakstiski saskaņots ar aizsargājamās teritorijas administrāciju vai, ja tādas nav, ar reģionālo vides pārvaldi;

~~16.9.~~ cirst kokus galvenajā cirtē un rekonstruktīvajā cirtē;

~~9.9.16.10.~~ cirst kokus kopšanas cirtē (izņemot slimību inficētos, kaitēkļu invadētos vai citādi bojātos kokus saskaņā ar šo noteikumu ~~16.29.~~ 9.19.3. apakšpunktu un citiem normatīvajiem aktiem), ja valdaudzes vecums pārsniedz:

~~9.9.1 16.10.1.~~ priežu un ozolu audzēm – 60 gadus;

~~9.9.2 16.10.2.~~ egļu, bērzu, melnalkšņu, ošu un liepu audzēm – 50 gadus;

~~9.9.3 16.10.3.~~ apšu audzēm – 30 gadus;

~~9.10.16.11.~~ no 15.aprīļa līdz 31.jūlijam veikt mežsaimniecisko darbību, izņemot meža ugunsdrošības pasākumus, meža atjaunošanu ar rokas darbarīkiem un bīstamo koku (koku, kas apdraud cilvēku dzīvību un veselību, tuvumā esošās ēkas vai infrastruktūras objektus) ciršanu un novākšanu;

~~16.12.~~ atzarot augošus kokus mežaudzēs, izņemot koku atzarošanu skatu punktu ierīkošanai un uzturēšanai, kā arī satiksmes drošībai uz vispārējās lietošanas ceļiem;

~~9.11.16.13.~~ cirst nokaltušus kokus un izvākt kritušus kokus, kritalas vai to daļas, kuru diametrs resnākajā vietā ir lielāks par 25 cm, izņemot bīstamo koku novākšanu;

~~9.12.16.14.~~ nobraukt no ceļiem un pārvietoties ar mehāniskajiem transportlīdzekļiem, mopēdiem, motorrolleriem, pajūgiem un zirgiem pa meža un lauksaimniecības zemēm, ja tas nav saistīts ar dabas lieguma šo teritoriju apsaimniekošanu vai uzraudzību vai valsts aizsardzības uzdevumu veikšanu;

~~16.15.~~ ierīkot nometnes un celt teltis ārpus īpaši norādītām vietām;

~~9.13.16.16.~~ kurināt ugunsurus ārpus īpaši norādītām vai speciāli ierīkotām vietām;

~~9.14.16.17.~~ rīkot autosacensības, motosacensības, ūdensmotosporta un ūdensslēpošanas sacensības, kā arī rallijus, treniņbraucienus un izmēģinājuma braucienus;

~~9.15.16.18. ierīkot savvaļas augu, sēņu un dzīvnieku, kā arī to produktu pārdošanas un iepirkšanas punktus;~~

~~19. izmantot speciālas vākšanas palīgierīces savvaļas ogu un sēņu lasīšanā;~~

~~16.20. uzstādīt vēja ģeneratorus;~~

~~16.21. pieļaut suņu atrašanos brīvā dabā bez pavadas un uzpurņa, izņemot medības un valsts robežas apsardzību regulējošajos normatīvajos aktos noteiktos gadījumus un kārtību;~~

~~9.16.6.22. iegūt derīgos izraktenus;~~

~~16.23. bojāt vai iznīcināt (arī uzarot vai kultivējot) palieņu, terašu un meža pļavas un lauces, izņemot medijamo dzīvnieku piebarošanas lauces;~~

~~9.17.16.24. sadalīt zemes īpašumus zemes vienībās, kas mazākas par 10 hektāriem;~~

~~16.25. veikt darbības, kas izraisa augsnes eroziju;~~

~~9.18.16.26. ierīkot jaunas iežogotas savvaļas dzīvnieku sugu brīvdabas audzētavas;~~

~~16.27. celt un ierīkot jaunus aizsprostus un citas ūdens regulēšanas ietaises, izņemot gadījumus, ja tas nepieciešams dabas aizsardzības plānā paredzēto biotopu atjaunošanas pasākumu veikšanai un rakstiski saskaņots ar aizsargājamās teritorijas administrāciju vai, ja tādas nav, ar reģionālo vides pārvaldi;~~

~~9.19.16.28. bez rakstiskas saskaņošanas ar aizsargājamās teritorijas Ziemeļvidzemes biosfēras rezervāta administrāciju vai, ja tādas nav, ar reģionālo vides pārvaldi:~~

~~9.19.1.16.28.1. organizēt brīvā dabā masu sporta, izklaides un atpūtas pasākumus, kuros piedalās vairāk nekā 50 cilvēku;~~

~~9.19.2. 16.28.2. veikt ceļu (arī sliežu ceļu), inženierkomunikāciju un citu inženierbūvju restaurāciju, renovāciju vai rekonstrukciju;~~

~~9.19.3.16.28.3. ierīkot izziņas, atpūtas un tūrisma infrastruktūras objektus;~~

~~9.19.4.16.28.4. atjaunot un ieaudzēt mežu;~~

~~9.19.5.16.28.5. mainīt zemes lietošanas mērķi;~~

~~9.19.6.16.28.6. vākt dabas materiālus kolekcijām;~~

~~9.19.6.16.28.7. veikt zinātniskos pētījumus;~~

~~16.28.8. ierīkot jaunas un paplašināt esošās ūdenstransporta līdzekļu bāzes;~~

9.20. Dabas lieguma ūdenstilpēs aizliegta zivju ielaišana un audzēšana.

~~16.29. cirst slimību inficētos, kaitēkļu invadētos vai citādi bojātos kokus kopšanas cirtē, sanitārajā cirtē un galvenajā cirtē pēc Valsts meža dienesta sanitārā atzinuma bez rakstiskas saskaņošanas ar reģionālo vides pārvaldi, izņemot koku ciršanu aizsargājamās teritorijās, kurām ir izveidota administrācija, kas izsniedz koku ciršanas apliecinājumus.~~

~~(Ar grozījumiem, kas izdarīti ar MK 26.10.2004. noteikumiem nr.898)~~

17. 10. Būvniecība dabas liegumā nav pieļaujama atbilstoši pašvaldības teritorijas plānojumam, ievērojot normatīvajos aktos un dabas aizsardzības plānā (ja tāds ir) noteikto kārtību un ierobežojumus.

~~(MK 26.10.2004. noteikumu nr.898 redakcijā)~~

1. pielikums. Individuālo aizsardzības un izmantošanas noteikumu projektam – dabas lieguma robežu apraksts, lūzumpunktu koordinātas un shēma (skat. DAP 3. pielikumu)

2. pielikums. Individuālo aizsardzības un izmantošanas noteikumu projektam – Speciālas informatīvās zīmes paraugs un lietošanas kārtība. (Skat. DAP projekta 4. pielikumu)

6. IZMANTOTIE INFORMĀCIJAS AVOTI

Literatūras saraksts

Gavrilova G., Šulcs V. 1999. Latvijas vaskulāro augu flora. Taksonu saraksts. Rīga: Latvijas Akad. b-ka. 135 lpp.

Kabucis I., 2004. Biotopu rokasgrāmata. Rīga: LDF, 160 lpp.

Kabucis I (red.), 2001. Latvijas biotopi. Klasifikators. Rīga: LDF, 96 lpp.

Kavacs G. (atb. red.) 1998. Dzīvās dabas taksonu latvisko nosaukumu rādītājs. - Latvijas Daba. Enciklopēdija. 6. Rīga: Preses nams, 187-245.

Latvijas būvnormatīvs LBN 003-01 "Būvklimatoloģija". Ministru kabinets. 2001.gada 23. augusts

Latvijas ģeogrāfijas atlants. Jāņa sēta. 1999

Projektu materiāli

Projekta "Latvijas īpaši aizsargājamo teritoriju sistēmas saskaņošana ar EMERALD/NATURA 2000 aizsargājamo teritoriju tīklu" lauka darba anketas. Projekta norises laiks 2001-2003. gads, izpildītājs Latvijas Dabas fonds, finansētājs DANCEE.

Interneta informācijas avoti:

www.lvgma.gov.lv

www.vidm.gov.lv

www.latvijasdaba.lv

Dažādu institūciju sniegtie materiāli.

Valsts mežu dienesta Limbažu virsmežniecības Salacgrīvas mežniecības dati par medībām un nomedītajiem dzīvniekiem dabas liegumā "Karateri" un tā apkārtnē, 2006

Nepublicētie materiāli

Salacgrīvas pilsētas un lauku teritorijas plānojums 2005-2014. gadam.

Salacgrīvas pilsētas un lauku teritorijas pašvaldība. 2004

PIELIKUMI

- 1. pielikums. Informatīvās sanāksmes, uzraudzības grupu sanāksmju un sabiedriskās apspriešanas protokoli**

Dabas lieguma "Karateri" dabas aizsardzības plāna izstrādes informatīvā sanāksme 2007. gada 8. maijā

Notiek Ziemeļvidzemes biosfēras rezervāta administrācijas telpās Salacgrīvā Rīgas
ielā 10a.

Dalībnieku saraksts - pielikumā.

Pasākumu vada Andris Urtāns.

Protokolē - Margita Deičmane.

Andris Urtāns (AU) atklāj pasākumu.

Visi klātesošie iepazīstas savā starpā.

Lūcija Konošonoka (LK) iepazīstina klātesošos ar dabas aizsardzības plāna (DAP)
izstrādes mērķi, izstrādes procedūru, termiņiem un iesaistītajiem ekspertiem un sniedz
īsu vispārēju informāciju par dabas liegumu "Karateri". Klātesošie tiek informēti par
iespēju piedalīties dabas aizsardzības plāna uzraudzības grupā.

AU iesaka iesaistīt biotopu un botānikas speciālistu, kā arī, ņemot vērā to, ka liegumā
ir izstrādāts karjers, arī ģeologu. Tas varētu būt arī Ziemeļvidzemes biosfēras
rezervāta (ZBR) darbinieks.

LK piekrīt, piebilstot, ka arī DAP izstrādātājiem ir zināšanas ģeoloģijā.

Valts Vilnītis (VV) piebilst, ka būtu lietderīgi izmantot ZBR administrācijas rīcībā
esošo informāciju, ja tāda ir.

AU piekrīt. DAP izstrādātājiem jāsaazinās ar ZBR administrācijas ģeologu. Turklāt
DAP izstrādē jāiesaista arī Arnis Bērziņš, kurš savulaik šo liegumu ierosināja dibināt.

Arnis Bērziņš (AB) piekrīt piedalīties uzraudzības grupā, jo projektā iesaistīties
nevar.

LK piebilst, ka ZBR ir atbildīgs par uzraudzības grupas veidošanu.

AU informē, ka ZBR izdos rīkojumu par uzraudzības grupas izveidošanu. **AU** ierosina
uzraudzības grupā piedalīties arī abiem klātesošajiem zemes īpašniekiem.

AU jautā, vai visa lieguma zeme ir pašvaldības īpašums vai privātīpašums.

Seko diskusija, kurā noskaidrojas, ka divi lielākie zemes gabali pieder valstij, bet
pārējie ir privāti.

VV jautā, kas liegumā izvietoja zīmi "smilšu krupja atradne".

Zīmes izvietotājs nav zināms.

VV jautā, kāpēc vietām mežā rindā izvietotas vecas riepas.

Klātesošie atbild, ka tur savulaik bijusi mototrāse.

Valsts meža dienesta (VMD) pārstāves informē, ka lieguma teritorijā nav inventarizēti meži, tādēļ tā oficiāli nav meža zeme. Šai zemei nav arī robežplāna, un tā nav uzmērīta.

AU piebilst, ka, savulaik, kad bija plānots liegumā veikt apsaimniekošanas pasākumus, noskaidrojies, ka minētajā teritorijā pašvaldībai nav īpašnieka statuss. Šī teritorija varētu nonākt ZBR administrācijas pārziņā. Process ir uzsākts.

Zigfrīds Krēgers jautā, ņemot vērā to, ka smilšu krupji pārvietojas arī ārpus lieguma, vai ir paredzami kādi risinājumi?

Pēteris Lakovskis (PL) skaidro, ka pašreizējās lieguma robežas tiks precizētas.

VV paskaidro, ka dabas aizsardzības plāna izstrādes gaitā var tikt izstrādāti ieteikumi arī lieguma robežu maiņai.

AB skaidro, ka dibinot liegumu, tā robežas tika veidotas nevis vadoties pēc bioloģiskajiem kritērijiem, bet pēc pieejamā kartogrāfiskā materiāla, lai būtu iespējams izveidot lieguma robežu aprakstu. Lieguma robežu precizēšana ir iespējama.

Seko diskusija par to, kurš varētu būt uzstādījis zīmi "Smilšu krupja atradne" un par to, ka netālu no zīmes iedzīvotāji rok granti savām vajadzībām. Zemes īpašnieki informē, ka netālu no šīs zīmes tiek plānots jauns karjers.

ZK jautā, vai plānā nevajadzētu paredzēt karjera sakārtošanu, jo tas nav rekultivēts un ir haotiski izrakāts.

Seko diskusija par karjera pašreizējo stāvokli.

Māris Gulbis informē, ka lieguma teritorijā pēdējos 4 – 10 gadus nav konstatēta nelegāla atkritumu izgāšana.

VV jautā, kas laboja ceļu, kas šķērso lieguma teritoriju.

Klātesošie informē, ka ceļu laboja pašvaldība, jo pa to brauc skolas autobuss. Klātesošie vienojas, ka tas lieguma teritoriju negatīvi neietekmē.

VV jautā AB, kāpēc savulaik liegumā tika iekļauts teritorijas dienvidu gals.

AB atbild, ka teritorija savulaik fiziski bija vienota. Turklāt, lieguma dienvidu galā bija sastopami gan smilšu krupji, gan sila ķirzaka.

Klātesošie jautā, vai dabas aizsardzības plānā būs paredzēti kādi pasākumi lai ierobežotu bebru darbību.

VV atbild, ka dabas aizsardzības plānā netiks paredzēti pasākumi bebru darbības ierobežošanai.

AB piebilst, ka jāparedz lieguma attīrīšana no krūmiem.

VV un AB vienojas, ka jāveido jaunas smilšu krupju nārsta vietas, jo tiem nepieciešamas daudz mazas, seklas jaunas ūdenstilpes, kurās ūdens turas līdz augustam.

AU piebilst, ka svarīgākais pašreiz ir veikt zemes uzmērīšanu un zemes lietojuma veida noteikšanu.

VV informē, ka tas ir ārpus DAP izstrādātāju kompetences, un tas būtu jā dara ZBR administrācijai.

AU atbild, ka process pašlaik notiek, bet grūti prognozēt laiku, kad tas tiks pabeigts.

VV rezumē, ka pašlaik liegumā nav konfliktu starp dabas aizsardzības un zemes īpašnieku interesēm.

AU jautā klātesošajiem, kuri gribētu pieteikties uzraudzības grupā, un lūdz piedalīties abus zemes īpašniekus.

AB informē, ka smilšu krupis ir nominēts par Latvijas gada dzīvnieku. "Latvijas Avīzē" ap 15. maiju būs raksts par smilšu krupi, kur būs minēta mājas lapas adrese, kur tiks izvietota informācija par smilšu krupi.

AU ierosina šo mājas lapu izmantot dabas aizsardzības plāna izstrādes vajadzībām.

LK informē, ka pirmā uzraudzības grupas sēde varētu notikt jūlijā.

AU ierosina uzraudzības grupas sanāksmes laikā izbraukt uz liegumu.

ZK ierosina uzraudzības grupas sanākumi rīkot "Rugājos".

LK pateicas klātesošajiem un slēdz sanākumi.

Sanākumi protokolēja



M. Deičmane

**Dabas lieguma "Karateri" dabas aizsardzības plāna izstrādes informatīvā
sanāksme
Ziemeļvidzemes biosfēras rezervāta administrācijas ēka, Salacgrīva Rīgas iela
2007. gada 8. maijs**

Nr. p. k.	Vārds, uzvārds	Iestāde, organizācija vai zemes īpašuma nosaukums	Amats
1	Māris Gulbis	Valmieras reģionālā vides pārvalde	vecākais inspektors
2	Valts Vilmītis	SIA „ELLE”	direktors
3	Lūcija Konošonoka	SIA „ELLE”	projektu vadītāja
4	Margīta Deičmane	SIA „ELLE”	projekta koordinatore
5	Pēteris Lakovskis	SIA „ELLE”	kartogrāfs
6	Antra Strautniece	Limbažu virsmežniecība	inženiere vides aizsardzības jautājumos
7	Eduards Paegle	„Briežlaužņi”	pārvaldnieks
8	Zigfrīds Krēgers	„Rugāji	īpašnieka pārstāvis
9	Irisa Mukāne	ZBR projekts	projekta asistente
10	Anda Slasporte	Salacgrīvas mežniecība	mežzine
11	Arnis Bērziņš	Daugavpils universitāte	
12	Madara Jermacāne	ZBR administrācija	vecākā eksperte
13	Aldis Liepiņš	ZBR administrācija	
14	Andris Urtāns	ZBR administrācija	

Dabas lieguma "Karateri" dabas aizsardzības plāna izstrādes uzraudzības grupas 1. sanāksme 2007. gada 21. augustā

Notiek mājās „Rugāji”, Salacgrīvas lauku teritorijā.

Dalībnieku saraksts - pielikumā.

Pasākumu vada Lūcija Konošonoka.

Protokolē - Margita Deičmane.

Lūcija Konošonoka (LK) atklāj sanāksmi, izskaidrojot sanāksmes mērķi un iepazīstina klātesošos ar dabas aizsardzības plāna izstrādē iesaistītajiem ekspertiem. LK informē, ka ar Ziemeļvidzemes biosfēras rezervāta (ZBR) administrācijas rīkojumu ir nodibināta dabas aizsardzības plāna uzraudzības grupa. Saskaņā ar 28.03.2006. MK noteikumiem Nr. 234 „Noteikumi par īpaši aizsargājamās dabas teritorijas aizsardzības plāna saturu un izstrādes kārtību”, jānotiek vismaz trijām uzraudzības grupas sanāksmēm.

LK informē par paveikto un par dabas aizsardzības plāna izstrādāto darba variantu.

Arnis Bērziņš (AB) jautā, vai dabas lieguma robežas ir atpazīstamas dabā.

Gunda Kleinberga-Karsa atbild, ka dabas lieguma robeža dabā atpazīstama daļēji.

Seko diskusija par dabas lieguma robežu precizēšanu, kurā tiek nolemts, ka robežai jāsakrīt ar liegumu šķērsojošo ceļu un kadastra līnijām. Lieguma austrumu robežu iezīmē grāvis.

Diskusija turpinās par iespējām lieguma robežu dabā atzīmēt ar informatīvajām zīmēm. Tiek nolemts šādas zīmes izvietot.

LK turpina iepazīstināt klātesošos ar dabas aizsardzības plāna saturu – teritorijas aprakstu, novērtējumu un kartogrāfisko materiālu. LK uzskaita īpaši aizsargājamās liegumā konstatētās sugas, un informē, ka liegumā īpaši aizsargājamo biotopu nav.

AB informē, ka smilšu krupju nārstošanu un ikrus novērojis vēl dažās vietās, ko atzīmē kartē, un papildina, ka liegumā konstatēta arī sila ķirzaka.

LK apraksta liegumu ietekmējošos faktoros – galvenokārt lieguma dabas vērtības negatīvi ietekmē aizaugšana ar niedrēm, krūmiem, tādēļ nepieciešams paredzēt atbilstošus apsaimniekošanas pasākumus. Abinieku faunas saglabāšanai paredzētie apsaimniekošanas pasākumi sakrīt ar floras daudzveidības uzturēšanai nepieciešamajiem pasākumiem.

LK jautā klātesošajiem par tūrisma iespējām liegumā – vai dabas liegumu būtu vēlams iekļaut kādā no Ziemeļvidzemes biosfēras rezervāta tūrisma maršrutiem.

Klātesošie vienojas, ka liegumu iespējams apmeklēt gida pavadībā, bet tūrisma ceļvežos liegumu iekļaut nav vēlams.

LK turpina apsaimniekošanas pasākumu analīzi – liegumā ik gadu jāveic dabas vērtību monitorings, liegums nav iekļauts Valsts monitoringa programmā, jo tā nav Natura 2000 vieta.

LK informē, ka liegumam tiks izstrādāti individuālie aizsardzības un izmantošanas noteikumi, apsaimniekošanas pasākumi tiks precizēti, un tad dabas aizsardzības plānam varēs izsludināt sabiedrisko apspriešanu.

AB papildina, ka datus par smilšu krupju skaitu būtu jāpapildina ar informāciju no I. Treijas diplomdarba.

Margita Deičmane (MD) informē, ka minētais diplomdarbs Bioloģijas fakultātes bibliotēkā nav pieejams.

Eduards Paegle aizrāda, ka iepriekšējā dabas aizsardzības plāna varianta viņa uzvārds uzrakstīts nepareizi.

MD atbild, ka minētā kļūda jau ir novērsta.

Zigfrīds Krēgers un Eduards Paegle papildina, ka rīkojumā par uzraudzības grupas izveidi viņi kļūdaini minēti kā zemes īpašnieki, E. Paegle ir pārvaldnieks, bet Z. Krēgers ir īpašnieces vīrs.

LK jautā ZBR pārstāvjiem, kā virzās lieguma īpašumu lietu kārtošana.

ZBR pārstāvji atbild, ka process ir uzsākts, pašlaik ir aizsūtīta vēstule – izziņas pieprasījums par īpašuma statusu Zemes dienesta arhīvam.

LK jautā, vai ir pieejami dati par lieguma mežiem.

Limbažu virsmežniecības pārstāvji atbild, ka par to jāvienojas ar vietējo mežniecību.

Klātesošie vienojas par nākamo uzraudzības grupas sanākumi 23. oktobrī plkst. 13:00 „Rugājos”. Ja laika apstākļi būs nelabvēlīgi, tad sanākums tiks pārcelta uz ZBR administrācijas telpām.

LK sanākumi slēdz.

Sanākumi protokolēja:



M. Deičmane

**Dabas lieguma "Karateri" dabas aizsardzības plāna izstrādes uzraudzības
grupas pirmā sanāksme
„Rugāji”, Salacgrīvas lauku teritorija
2007. gada 21. augusts**

Nr. p. k.	Vārds, uzvārds	Iestāde, organizācija vai zemes īpašuma nosaukums	Amats
1	Zigfrīds Krēgers	„Rugāji	īpašnieka pārstāvis
2	Ilmārs Bodnieks	Dabas aizsardzības pārvalde	vecākais referents
3	Eduards Paegle	„Briežlaužņi’	pārvaldnieks
4	Madara Jermacāne	ZBR administrācija	vecākā eksperte
5	Irisa Mukāne	ZBR projekts	projekta asistente
6	Juris Zālītis	Salacgrīvas novada TIC	direktors
7	Gunda Kleinberga- Karsa	SIA „ELLE”	kartogrāfe
8	Lūcija Konošonoka	SIA „ELLE”	projektu vadītāja
9	Margita Deičmane	SIA „ELLE”	projekta koordinatore
10	Māris Gulbis	Valmieras reģionālā vides pārvalde	vecākais inspektors
11	Arnis Bērziņš	Daugavpils universitāte	
12	Antra Strautniece	Limbažu virsmežniecība	inženiere vides aizsardzības jautājumos
13	Jānis Zālītis	Limbažu virsmežniecība	virsmēzziņa vietnieks

Dabas lieguma "Karateri" dabas aizsardzības plāna izstrādes 2. uzraudzības grupas sanāksme 2007. gada 23. oktobrī

Notiek mājās „Rugāji”, Salacgrīvas lauku teritorijā.

Dalībnieku saraksts - pielikumā.

Pasākumu vada Lūcija Konošonoka.

Protokolē - Margita Deičmane.

Lūcija Konošonoka atklāj sanāksmi.

Margita Deičmane iepazīstina klātesošos ar izstrādāto dabas aizsardzības plāna 2. darba versiju un tajā iekļautajiem dabas lieguma apsaimniekošanas pasākumiem un lieguma individuālo aizsardzības un izmantošanas noteikumu projektu, turpmākajiem plāna izstrādes soļiem un informē par plānoto sabiedrisko apspriešanu

Klātesošie ierosina no individuālo aizsardzības un izmantošanas noteikumu projekta svītrot punktu „...aizliegts: ...16.15. ierīkot nometnes un celt teltis ārpus īpaši norādītām vietām,” jo dabas liegumā nav telšu celšanai piemērotu vietu, un klātesošie norāda, ka individuālo aizsardzības un izmantošanas noteikumu projekta 8. punktā nav jānosvītrot divi pēdējie vārdi. Kartē, kurā attēlotas augu atradnes, jāraksta latviskie sugu nosaukumi.

Lūcija Konošonoka un Margita Deičmane piekrīt.

Margita Deičmane aicina vienoties par sabiedriskās apspriešanas datumu.

Klātesošie vienojas, ka sanāksme notiks 14. novembrī plkst. 13:00, Ziemeļvidzemes biosfēras rezervāta (ZBR) administrācijas ēkā.

Madara Jermacāne informē, ka informācija par sabiedrisko apspriešanu tiks ievietota ZBR mājaslapā, un ka dabas aizsardzības plāna 2. darba etapa atskaite jau mājaslapā ir ievietota.

Klātesošie vienojas, ka dabas aizsardzības plānam sabiedriskajai apspriešanai jābūt pieejamam arī Salacgrīvas pilsētas domē.

Jautājumi un komentāri vairāk neseko.

Lūcija Konošonoka sanāksmi slēdz.

Sanāksmi protokolēja



M. Deičmane

**Dabas lieguma "Karateri" dabas aizsardzības plāna izstrādes uzraudzības
grupas otrā sanāksme
„Rugāji”, Salacgrīvas lauku teritorija
2007. gada 23. oktobris**

Nr. p. k.	Vārds, uzvārds	Iestāde, organizācija vai zemes īpašuma nosaukums	Amats
1	Zigfrīds Krēgers	„Rugāji	īpašnieka pārstāvis
2	Ilmārs Bodnieks	Dabas aizsardzības pārvalde	vecākais referents
3	Madara Jermacāne	ZBR administrācija	vecākā eksperte
4	Juris Zālītis	Salacgrīvas novada TIC	direktors
5	Lūcija Konošonoka	SIA „ELLE”	projektu vadītāja
6	Margita Deičmane	SIA „ELLE”	projekta koordinatore
7	Anda Slasporte	Limbažu virsmežniecības Salacgrīvas mežniecība	mežzine

**Dabas lieguma "Karateri" dabas aizsardzības plāna izstrādes sabiedriskās
apspriešanas sanāksme 2007. gada 14. novembrī**

Notiek Ziemeļvidzemes biosfēras rezervāta administrācijas telpās Salacgrīvā Rīgas
ielā 10a.

Dalībnieku saraksts - pielikumā.

Pasākumu vada Margita Deičmane.

Protokolē - Margita Deičmane.

Margita Deičmane atklāj sanāksmi un iepazīstina klātesošos ar sanāksmes mērķi.
Margita Deičmane prezentē izstrādāto dabas aizsardzības plānu dabas liegumam
„Karateri” un tajā iekļautajiem dabas lieguma apsaimniekošanas pasākumiem un
lieguma individuālo aizsardzības un izmantošanas noteikumu projektu, kā arī
iepazīstina ar dabas aizsardzības plāna izstrādes un apstiprināšanas kārtību.

Margita Deičmane jautā, vai klātesošajiem ir kādi jautājumi vai komentāri par dabas
aizsardzības plānu.

Klātesošajiem jautājumu un komentāru nav.

Margita Deičmane informē, ka dabas aizsardzības plāna papildinājumi un labojumi
vēl tiek gaidīti līdz 19. novembrim.

Margita Deičmane pateicas klātesošajiem un slēdz sanāksmi.

Sanāksmi protokolēja



M. Deičmane

**Dabas lieguma "Karateri" dabas aizsardzības plāna izstrādes sabiedriskās
apspriešanas sanāksme**

Nr. p. k.	Vārds, uzvārds	Iestāde, organizācija vai zemes īpašuma nosaukums	Amats
1	Madara Jermacāne	ZBR administrācija	vecākā eksperte
2	Ilmārs Bodnieks	Dabas aizsardzības pārvalde	vecākais referents
3	Juris Zālītis	Salacgrīvas novada TIC	direktors
4	Gundega Sūruma	Valmiera reģionālā vides pārvalde	inspektore
5	Antra Strautniece	Limbažu virsmežniecība	inženiere vides aizsardzības jautājumos
6	Anda Slasporte	Salacgrīvas mežniecība	mežzine
7	Margita Deičmane	SIA „ELLE”	projekta koordinatore

**Dabas lieguma "Karateri" dabas aizsardzības plāna izstrādes 3. uzraudzības
grupas sanāksme 2007. gada 20. decembris**

Notiek Ziemeļvidzemes biosfēras rezervāta administrācijas telpās Salacgrīvā Rīgas
ielā 10a.

Dalībnieku saraksts - pielikumā.

Pasākumu vada Margīta Deičmane.

Protokolē Margīta Deičmane.

Margīta Deičmane atklāj sanāksmi, iepazīstina ar sanāksmes mērķi un iepazīstina
klātesošos ar sagatavoto sabiedriskās apspriešanas pārskatu.

Klātesošajiem komentāru un labojumu nav.

Margīta Deičmane jautā, vai klātesošajiem nav iebildumu saskaņā ar Dabas
aizsardzības pārvaldes ierosinājumu pagarināt izstrādātā dabas aizsardzības plāna
darbības termiņu no 10 uz 15 gadiem.

Klātesošajiem iebildumu nav.

Margīta Deičmane aicina klātesošos parakstīt sanāksmes protokola 2. pielikumu,
kurā dabas aizsardzības plāna uzraudzības grupas locekļi apliecina, ka tikuši iesaistīti
dabas aizsardzības plāna izstrādē, regulāri informēti par plāna izstrādes gaitu un
uzklausi sakarā ar ieteikumiem dabas aizsardzības plānam un apstiprina, ka dabas
aizsardzības plāns izstrādāts saskaņā ar Ministru Kabineta 2007. gada 9. oktobra
noteikumiem Nr.686 "Noteikumi par īpaši aizsargājamās dabas teritorijas dabas
aizsardzības plāna saturu un izstrādes kārtību".

Klātesošie parakstās.

Margīta Deičmane pateicas klātesošajiem un sanāksmi slēdz.

Protokolēja:



M. Deičmane

1. pielikums

**Dabas lieguma "Karateri" dabas aizsardzības plāna izstrādes 3. uzraudzības
grupas sanāksmes dalībnieku saraksts**

Nr. p. k.	Vārds, uzvārds	Iestāde, organizācija vai zemes īpašuma nosaukums	Amats
1	Eduards Paegle	„Briežlaužņi”	pārvaldnieks
2	Madara Jermacāne	ZBR administrācija	vecākā eksperte
3	Juris Zālītis	Salacgrīvas novada TIC	direktors
4	Antra Strautniece	Limbažu virsmežniecība	inženiere vides aizsardzības jautājumos
5	Anda Slasporte	Salacgrīvas mežniecība	mežzine
6	Gundega Sūruma	Valmiera reģionālā vides pārvalde	inspektore
7	Māris Gulbis	Valmieras reģionālā vides pārvalde	vecākais inspektors
8	Margita Deičmane	SIA „ELLE”	projekta koordinatore

2. pielikums dabas aizsardzības plāna izstrādes uzraudzības grupas pēdējās sēdes protokolam.

Dabas aizsardzības plāns izstrādāts īpaši aizsargājamai dabas teritorijai dabas liegumam „Karateri”.

Uzraudzības grupas sēde notiek Ziemeļvidzemes biosfēras rezervāta konferenču zālē, Salacgrīvā Rīgas ielā 10a, 20.12.2007.

Uzraudzības grupas sastāvs:

- Madara Jermacāne – Ziemeļvidzemes biosfēras rezervāta vecākā eksperte;
- Ilmārs Bodnieks Dabas aizsardzības pārvaldes Sugu un biotopu daļas pārvaldes vecākais referents;
- Juris Zālītis – Salacgrīvas novada tūrisma informācijas centrs;
- Māris Gulbis - Valmieras reģionālās vides pārvaldes Dabas aizsardzības daļas vecākais inspektors;
- Antra Strautniece - Valsts meža dienesta Limbažu virsmežniecības inženiere vides aizsardzības jautājumos;
- Anda Slasporte - Valsts meža dienesta Salacgrīvas mežniecības mežzine;
- Zīgfrīds Krēgers - “Rugāju” īpašnieku pārstāvis;
- Eduards Paegle - “Briežlaužņu” pārvaldnieks.

Ar šo uzraudzības grupas locekļi apstiprina, ka tikuši iesaistīti dabas aizsardzības plāna izstrādē, regulāri informēti par plāna izstrādes gaitu un uzklausti sakarā ar ieteikumiem dabas aizsardzības plānam.

Apstiprinu, ka dabas aizsardzības plāns izstrādāts saskaņā ar Ministru Kabineta 2007. gada 9. oktobra noteikumiem Nr.686 "Noteikumi par īpaši aizsargājamās dabas teritorijas dabas aizsardzības plāna saturu un izstrādes kārtību".

Madara Jermacāne..........(paraksts)

Komentāri (ja tādi ir)

Iļmārs Bodnieks.....(paraksts)

Komentāri (ja tādi ir)

Juris Zahtis..........(paraksts)

Komentāri (ja tādi ir)

Māris Gulbis..........(paraksts)

Komentāri (ja tādi ir)

Antra Strautniece..........(paraksts)

Komentāri (ja tādi ir)

Anda Siasporte..........(paraksts)


Komentāri (ja tādi ir)

Zigfrīds Krēgers..........(paraksts)

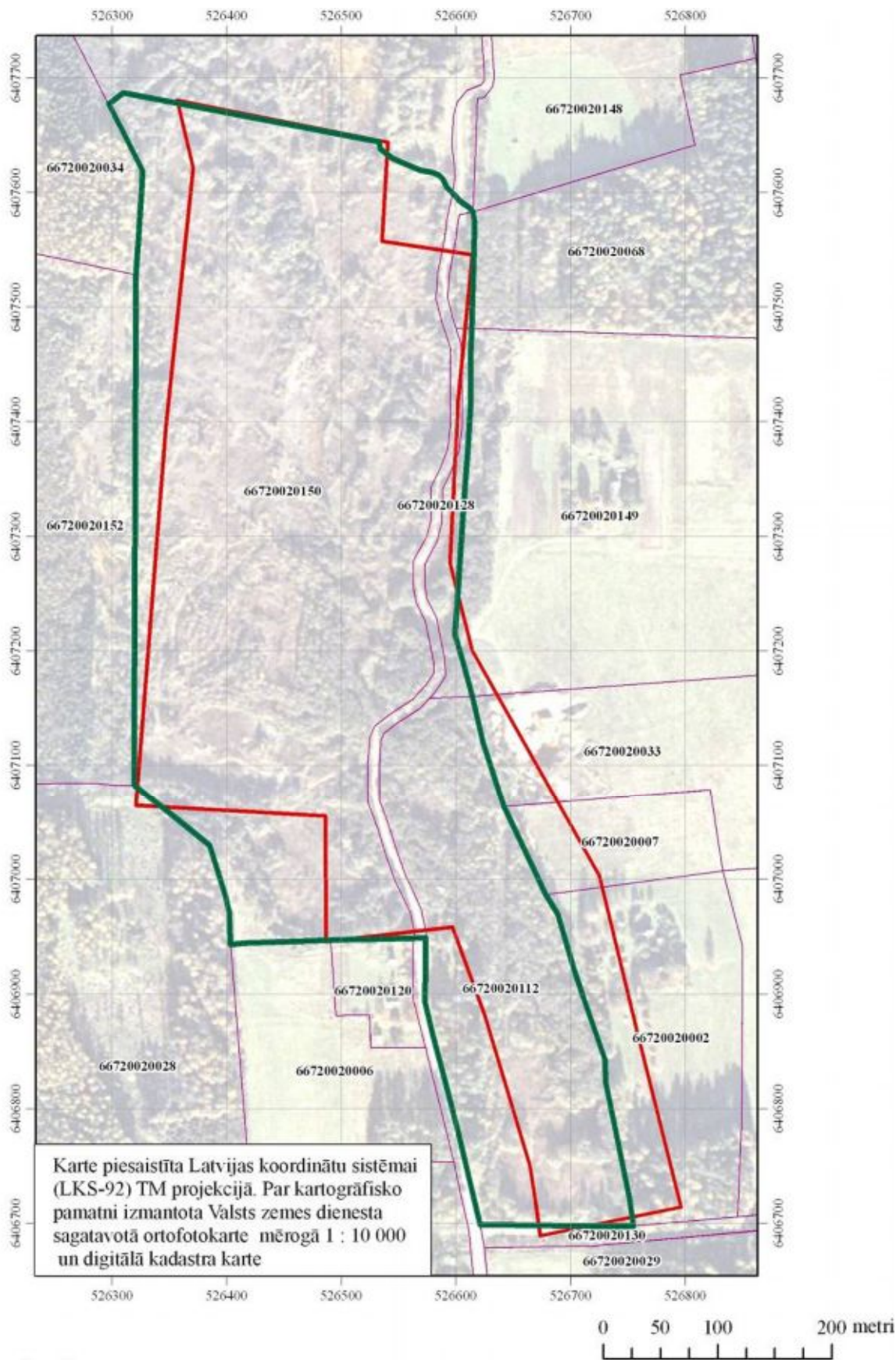
Komentāri (ja tādi ir)

Eduards Paegle..........(paraksts)

Komentāri (ja tādi ir)

Lūcija Konošonoka..........(paraksts)

2. pielikums. Dabas lieguma “Karateri” precizētās robežas



Apzīmējumi



Dabas lieguma "Karateri" precizētā robeža



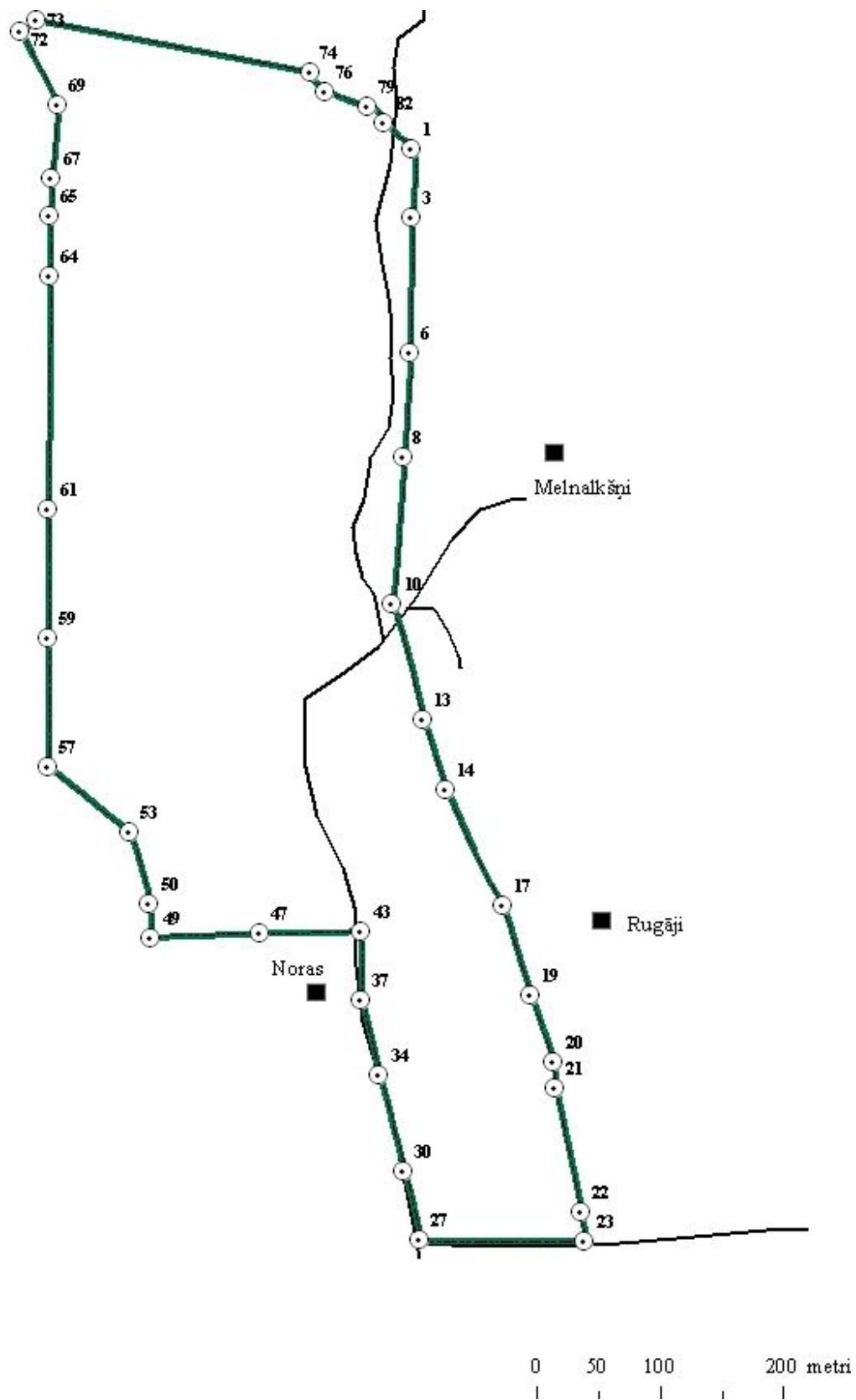
Dabas lieguma "Karateri" sākotnējā robeža

66720020002

— Kadastra vienības robežas un numurs

Robežu precizēšana dabas liegumā "Karateri"

3. pielikums. Dabas lieguma “Karateri” robežu apraksts



N.p.k.	X koordināte	Y koordināte
1	526615	6407583
2	526616	6407574
3	526615	6407528
4	526613	6407471
5	526613	6407455
6	526613	6407418
7	526610	6407377
8	526607	6407333
9	526601	6407243
10	526599	6407214
11	526606	6407189
12	526614	6407160
13	526623	6407120
14	526641	6407064
15	526665	6407014
16	526678	6406987
17	526688	6406970
18	526703	6406920
19	526711	6406898
20	526730	6406843
21	526731	6406822
22	526751	6406721
23	526755	6406698
24	526735	6406698
25	526720	6406698
26	526685	6406698
27	526621	6406699
28	526619	6406706
29	526614	6406729
30	526608	6406754
31	526601	6406781
32	526599	6406791
33	526596	6406802
34	526588	6406832
35	526579	6406865
36	526576	6406881
37	526573	6406894
38	526573	6406926
38	526574	6406936
40	526574	6406939
41	526574	6406943
42	526574	6406947
43	526574	6406949
44	526563	6406948

N.p.k.	X koordināte	Y koordināte
45	526529	6406948
46	526516	6406947
47	526491	6406947
48	526417	6406944
49	526403	6406943
50	526402	6406971
51	526399	6406985
52	526391	6407012
53	526385	6407029
54	526368	6407043
55	526345	6407062
56	526333	6407071
57	526319	6407082
58	526319	6407127
59	526320	6407186
60	526320	6407229
61	526320	6407291
62	526320	6407347
63	526320	6407428
64	526321	6407480
65	526321	6407528
66	526322	6407541
67	526323	6407559
68	526326	6407604
69	526327	6407619
70	526319	6407634
71	526307	6407658
72	526297	6407677
73	526310	6407687
74	526533	6407644
75	526534	6407638
76	526544	6407630
77	526563	6407622
78	526569	6407619
79	526579	6407618
80	526585	6407615
81	526588	6407612
82	526592	6407604
83	526596	6407601
84	526598	6407598
85	526602	6407594
86	526606	6407591
87	526612	6407587

4. pielikums. Pielikums individuālo aizsardzības un izmantošanas noteikumu projektam. Speciālas informatīvās zīmes paraugs un lietošanas kārtība.

Informatīvās zīmes aizsargājamo teritoriju apzīmēšanai – formāts un lietošanas kārtība

Informatīvās zīmes aizsargājamo teritoriju apzīmēšanai -

1. Informatīvā zīme aizsargājamo teritoriju apzīmēšanai (turpmāk – zīme) ir zaļš kvadrātveida laukums baltā ietvarā ar stilizētu ozollapas piktogrammu.



2. Zīmes krāsas (krāsu standarti norādīti *PANTONE*, *CMYK* un *ORACAL* sistēmās) ir šādas:

- 2.1. kvadrātveida laukums (ozollapas piktogrammas fons) - gaiši zaļā krāsā (*PANTONE 362C* vai *C70 M0 Y100 K0*, vai *ORACAL ECONOMY 064* (yellow green));
- 2.2. ozollapas piktogramma - baltā krāsā;
- 2.3. ozollapas piktogrammas kontūra un ozollapas dzīslējums - tumši zaļā krāsā (*PANTONE 3425C* vai *C100 M0 Y78 K42*, vai *ORACAL ECONOMY 060* (dark green));
- 2.4. zīmes ietvars - baltā krāsā.

3. Zīmes lietošanas kārtība:

3.1. uzstādot zīmi dabā, izvēlas vienu no šādiem izmēriem:

- 3.1.1. 300 x 300 mm;
- 3.1.2. 150 x 150 mm;
- 3.1.3. 75 x 75 mm;

3.2. poligrāfiskajos izdevumos zīmes izmēru, saglabājot kvadrāta proporcijas, izvēlas atbilstoši lietotajam mērogam, bet ne mazāku kā 5 x 5 mm;

3.3. pārējos gadījumos, kas nav minēti šī pielikuma 3.1. un 3.2.apakšpunktā, var lietot dažādu izmēru zīmes, saglabājot kvadrāta proporcijas;

3.4. zīme nav uzstādāma uz ceļiem (arī sliežu ceļiem).

5. pielikums. Dabas lieguma “Karateri” sabiedriskās apspriešanas pārskats

Dabas lieguma „Karateri” dabas aizsardzības plāna sabiedriskā apspriešana notika no 31. oktobra līdz 19. novembrim, sabiedriskās apspriešanas sanāksme notika 14. novembrī. Sanāksme notika Salacgrīvā, Ziemeļvidzemes biosfēras rezervāta konferenču zālē, Rīgas ielā 10a. Sludinājumi par sabiedriskās apspriešanas sanāksmi tika publicēti laikraksta „Latvijas Vēstnesis” 31. oktobra numurā un laikraksta „Auseklis” 30. oktobra numurā (skat. 1. un 2. attēlu).

Dabas aizsardzības plāna izstrādes uzraudzības grupas dalībnieki par sanāksmi tika informēti ar vēstuli palīdzību. Sludinājumi par sanāksmi tika izvietoti Salacgrīvas pagasta padomē pie ziņojumu dēļa.

Pirms sabiedriskās apspriešanas sanāksmes no 31. oktobra plāns bija pieejams Ziemeļvidzemes biosfēras rezervāta administrācijas ēkā, Salacgrīvas pilsētas ar lauku teritoriju domē un izstrādātāja mājas lapā <http://www.environment.lv/lv/5.htm>.

Sabiedriskās apspriešanas sanāksmē piedalījās 7 cilvēki, protokols un dalībnieku saraksts iekļauts dabas aizsardzības plāna 1. pielikumā. Labojumi un ierosinājumi dabas aizsardzības plānam saņemti netika.

Paziņojums par dabas lieguma „Karateri” dabas aizsardzības plāna sabiedrisko apspriešanu

2007. gada 14. novembrī pulksten 13 Ziemeļvidzemes biosfēras rezervāta konferenču zālē Salacgrīvā, Rīgas ielā 10a (tālrunis: 64071408), notiks dabas lieguma „Karateri” dabas aizsardzības plāna sabiedriskā apspriešana. Sanāksmē aicināti piedalīties visi interesenti. Dabas aizsardzības plānu izstrādā SIA „Estonian, Latvian & Lithuanian Environment” (tālrunis: 67242411).

Dabas liegums „Karateri” atrodas Limbažu rajona Salacgrīvas pilsētas lauku teritorijā. Liegums izveidots izstrādāta karjerā smilšu krupja aizsardzībai.

Sanāksmē tiks sniegta informācija par lieguma dabas vērtībām, aizsardzības mērķiem un plānotajiem apsaimniekošanas pasākumiem.

Ar dabas aizsardzības plānu var iepazīties no 31. oktobra:

- 1) Ziemeļvidzemes biosfēras rezervāta administrācijas ēkā Rīgas ielā 10a darbdienās no plkst. 8.30 līdz 17.00;
- 2) Salacgrīvas pilsētas ar lauku teritoriju domē Smilšu ielā 9 no pirmdienas līdz ceturtdienai no plkst. 8.00 līdz 17.00, piektdienās no plkst. 8.00 līdz 16.00, pusdienas pārtraukums no plkst. 13.00 līdz 14.00;
- 3) izstrādātāja mājaslapā – <http://www.environment.lv/lv/5.htm>.

Priekšlikumus rakstiski sūtīt līdz šī gada 19. novembrim pa pastu, adrese: Skolas ielā 10, dz.8, Rīgā, LV-1010, vai telefaksu 67242466, vai e-pastu: elle@environment.lv.

1. attēls. Sludinājums laikrakstā „Latvijas Vēstnesis”

Paziņojums par dabas lieguma «Karateri» dabas aizsardzības plāna sabiedrisko apspriešanu

2007. gada 14. novembrī plkst. 13.00 Salacgrīvā, Ziemeļvidzemes biosfēras rezervāta konferenču zālē Rīgas ielā 10a, (tālr. 64071408) notiks dabas lieguma «Karateri» dabas aizsardzības plāna sabiedriskā apspriešana. Sanāksmē aicināti piedalīties visi interesenti. Dabas aizsardzības plānu izstrādā SIA «Estonian, Latvian & Lithuanian Environment» (tālr. 67242411).

Dabas liegums «Karateri» atrodas Limbažu rajonā Salacgrīvas pilsētas lauku teritorijā. Liegums izveidots izstrādātā karjerā smilšu krupja aizsardzībai.

Sanāksmē tiks sniegta informācija par lieguma dabas vērtībām, aizsardzības mērķiem un plānotajiem apsaimniekošanas pasākumiem.

Ar dabas aizsardzības plānu var iepazīties no 31. oktobra:

1. Ziemeļvidzemes biosfēras rezervāta administrācijas ēkā Rīgas ielā 10a darba dienās no plkst. 8.30 līdz 17.00;
2. Salacgrīvas pilsētas ar lauku teritoriju domē Smilšu ielā 9 no pirmdienas līdz ceturtdienai no 8.00 līdz 17.00, piektdienās no 8.00 līdz 16.00, pusdienas pārtraukums no 13.00 līdz 14.00;
3. izstrādātāja mājaslapā <http://www.environment.lv/lv/5.htm>.

Priekšlikumus rakstiski sūtīt līdz šī gada 19. novembrim uz pasta adresi: Skolas iela 10, dz. 8, Rīga LV-1010 vai telefaksu 67242466, vai e-pastu elle@environment.lv.

2. attēls. Sludinājums laikrakstā „Auseklis”

**6. pielikums. Salacgrīvas pilsētas ar lauku teritoriju domes lēmums par dabas
lieguma “Karateri” dabas aizsardzības plānu**



**LATVIJAS REPUBLIKAS
SALACGRĪVAS PILSĒTAS AR LAUKU TERITORIJU DOME**

Salacgrīva, Smilšu iela 9, LV -4033, Reģ.Nr.90000059796
Telefoni: sekretāre 4071973, fakss 4071993; e-pasts: dome@salacgriva.lv

SĒDES PROTOKOLS
Salacgrīvā

2007.gada 19.decembrī

Protokols Nr.13-§-11

L Ē M U M S Nr. 503

Par dabas lieguma „Karateri” dabas aizsardzības plāna projektu

Iepazinusies ar SIA „Estonian, Latvian & Lithuanian Environment” izstrādāto dabas lieguma „Karateri” dabas aizsardzības plāna projektu un saskaņā ar LR Ministru kabineta 2007.gada 9.oktobra noteikumu Nr.686. „Noteikumi par īpaši aizsargājamās dabas teritorijas aizsardzības plāna saturu un izstrādes kārtību” 33. punktu, un Salacgrīvas pilsētas ar lauku teritoriju domes Reģionālās attīstības komitejas 12.12.2007. sēdes atzinumu, Salacgrīvas pilsētas ar lauku teritoriju dome **NOLEMJ**:

Sniegt pozitīvu atzinumu par SIA „Estonian, Latvian & Lithuanian Environment” izstrādāto dabas lieguma „Karateri” dabas aizsardzības plāna projektu.

Salacgrīvas pilsētas ar lauku teritoriju
domes priekšsēdētājs

(paraksts)

D.Straubergs

IZRAKSTS PAREIZS

Salacgrīvas pilsētas ar lauku teritoriju
domes atbildīgā sekretāre
Salacgrīvā, 27.12.2007.



L.Zālīte