

Rīgā, 2016. gada 27. oktobrī

**Adresāts:**  
**SIA "Kaugas"**  
**Reģ.nr. 52103074671**  
**Ļāvu iela 17**  
**Liepāja LV-3411, Latvija**

Kopija:  
Dabas aizsardzības pārvalde  
Baznīcas iela 7  
Sigulda LV-2150, Latvija

## **EKSPERTA ATZINUMS**

### **Nr. 2016/49**

#### **1. Eksperta atzinuma mērķis**

Eksperta atzinuma sagatavošanas mērķis ir pēc SIA "Kaugas" pasūtījuma Dabas aizsardzības pārvaldes publiskā iepirkuma "Aleju apsekošana un izvērtēšana" (Nr. DAP 2016/22) ietvaros sniegt eksperta vērtējumu par 22.11.2005. MK noteikumos Nr.888 "Noteikumi par aizsargājamām alejām" iekļauto **Skrīveru –Madlienas ceļa bērzu aleju** tās izpētes un robežu izvērtēšanas kontekstā. Mērķa sasniegšanai izvirzīti šādi uzdevumi (1) izvērtēt alejas aizsardzības statusu un tās novērtējumu teritorijas plānošanas dokumentos (2) veikt alejas apsekošanu dabā, lai pārbaudītu, vai alejā ir īpaši aizsargājamo sūnu un ķērpju atradnes, novērtēt alejas nozīmi konstatēto īpaši aizsargājamo sūnu un ķērpju sugu saglabāšanā ilgtermiņā (4) sniegt rekomendācijas nepieciešamo apsaimniekošanas pasākumu veikšanai alejā konstatēto īpaši aizsargājamo sūnu un ķērpju sugu saglabāšanas kontekstā (5) apzināt pieejamo kultūrvēsturisko informāciju par Skrīveru – Madlienas ceļa bērzu aleju (6) sniegt ieteikumus par alejas robežas optimālo novietojumu no bioloģiskās vērtības, alejas saglabāšanas viedokļa un ainaviskās situācijas

Eksperta atzinums ir sagatavots par sugu grupām – sūnas, ķērpji. Atzinumā ir sniegta informācija par 14.11.2000. LR MK noteikumos Nr. 396 "Noteikumi par īpaši aizsargājamo sugu un ierobežoti izmantojamo īpaši aizsargājamo sugu sarakstu" uzskaitītajām sūnu un ķērpju sugām.

Eksperta atzinums ir sagatavots divos identiskos eksemplāros (katrs uz 5 lpp), viens no tiem tiek iesniegts atzinuma pasūtītājam SIA "Kaugas", otrs paliek eksperta rīcībā).

#### **2. Eksperta atzinuma sagatavošanas metodes**

Alejas esošais aizsardzības statuss noteikts, balstoties uz Dabas datu pārvaldības sistēmas "Ozols" datiem, kā arī Latvijas Republikas normatīvajiem aktiem par īpaši

aizsargājamajām dabas teritorijām. Alejas statusa izvērtējums teritorijas plānošanas dokumentos sniegts, aplūkojot 13.10.2011. LR Teritorijas attīstības plānošanas likuma 5. pantā minētos dokumentus teritorijai, kurā atrodas aleja. Šie dokumenti ir (1) nacionālajā līmenī - Latvijas ilgtspējīgas attīstības stratēģija un Nacionālais attīstības plāns (2) reģionālajā līmenī - plānošanas reģiona ilgtspējīgas attīstības stratēģija un attīstības programma (3) vietējā līmenī - vietējās pašvaldības ilgtspējīgas attīstības stratēģija, attīstības programma, teritorijas plānojumi, lokālplānojumi, detālplānojumi. Atzinumā apskatīti tieši reģionāla un vietējā līmeņa teritorijas plānošanas dokumenti, īpašu uzmanību pievēršot vietēja līmeņa plānošanas dokumentiem, jo tie vistiešāk nosaka attiecīgās teritorijas izmantošanu.

Datu iegūšanā par īpaši aizsargājamajām sūnu un ķērpju sugām izmantota vizuālās uzskaites metode, alejā selektīvi veicot aizsargājamajām sūnu un ķērpju sugām potenciāli piemērotāko koka apskati ar mērķi konstatēt aizsargājamās sūnu un ķērpju sugas.

Kultūrvēsturiskā informācija par Skrīveru – Madlienas ceļa bērzu aleju meklēta, iepazīstoties ar pieejamo informāciju interneta resursos.

### **3. Alejas aizsardzības statuss**

Skrīveru – Madlienas ceļa bērzu aleja ir valsts nozīmes aizsargājams dabas pieminekļis – aizsargājama aleja. Skrīveru – Madlienas ceļa bērzu alejas statusu, aizsardzības un izmantošanas noteikumus nosaka 02.03.1993. likums “Par īpaši aizsargājamām dabas teritorijām”, kā arī uz tā pamata izdotie 16.03.2010. MK noteikumi Nr. 264 “Īpaši aizsargājamo dabas teritoriju vispārējie aizsardzības un izmantošanas noteikumi” un 22.11.2005. MK noteikumi Nr. 888 “Noteikumi par aizsargājamām alejām”.

### **4. Alejas novērtējums teritorijas plānošanas dokumentos**

Skrīveru - Madlienas ceļa bērzu aleja atrodas Skrīveru novada teritorijā.

Teritorijas izmantošanu vietējā līmenī nosaka šādi teritorijas plānošanas dokumenti:

- Skrīveru pagasta teritorijas plānojums 2006. – 2018. gadam
- Skrīveru novada attīstības programma 2014 – 2020
- Skrīveru novada ilgtspējīgas attīstības stratēģija līdz 2030. gadam.

Reģionālā līmenī teritorijas attīstību nosaka:

- Zemgales plānošanas reģiona attīstības programma 2015 – 2020
- Zemgales plānošanas reģiona ilgtspējīgas attīstības stratēģija 2015 – 2030.

Skrīveru novada plānošanas dokumentos (Skrīveru pagasta teritorijas plānojumā 2006. – 2018. gadam, Skrīveru novada attīstības programmā 2014 – 2020, Skrīveru novada ilgtspējīgas attīstības stratēģija līdz 2030. gadam) nav informācijas par Skrīveru – Madlienas ceļa bērzu aleju. Skrīveru pagasta teritorijas plānojumā 2006. – 2018. gadam un Skrīveru novada ilgtspējīgas attīstības stratēģija līdz 2030. gadam uzskaitītas Skrīveru novada īpaši aizsargājamās dabas teritorijas, tomēr Skrīveru – Madlienas ceļa bērzu aleja šajā uzskaitījumā nav ietverta. Turpmāk izstrādājot Skrīveru novada plānošanas dokumentus vai veicot grozījumus esošajos plānošanas

dokumentos, tajos nepieciešams kā īpaši aizsargājamo dabas teritoriju norādīt arī Skrīveru - Madlienas ceļa bērzu aleju.

Zemgales plānošanas reģiona attīstības programmā 2015 – 2020 Skrīveru – Madlienas ceļa bērzu aleja konkrēti nav minēta, tomēr Zemgales plānošanas reģionā esošās īpaši aizsargājamās dabas teritorijas kopumā raksturotas kā ļoti vērtīgs reģiona dabas resurss. Attīstības programmas rīcības plānā kā viena no rīcībām iekļauta rīcība (ID R 4.1.2.) “veicināt dabas/zaļo teritoriju un kultūrvides objektu sakārtošanu un iesaisti saimnieciskās darbības aprītē daudzfunkcionālas un kvalitatīvas ainavas veidošanai”.

Zemgales plānošanas reģiona attīstības plānošanas dokumentu vides sadaļā uzskaitītas Zemgales plānošanas reģiona īpaši aizsargājamās dabas teritorijas, tomēr uzskaitījumā nav iekļautas aizsargājamās alejas.

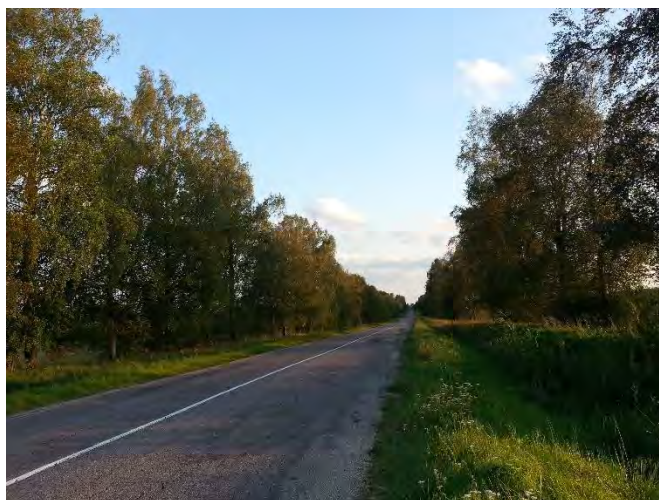
Zemgales plānošanas reģiona ilgtspējīgas attīstības stratēģijā 2015 - 2030 aizsargājamās alejas tieši nav minētas. Stratēģijā iekļautajās vadlīnijās dabas un kultūrvēsturiskā mantojuma ilgtspējīgai attīstībai cita starpā dotas vadlīnijas sekmēt dabas ainavu saglabāšanu, atjaunošanu un rekultivāciju, saglabāt bioloģisko daudzveidību, kā arī veicināt ainavu, kultūras un dabas mantojuma saglabāšanu un ilgtspējīgu izmantošanu tūrisma attīstībai.

## **5. Alejas apsekošana**

Skrīveru – Madlienas ceļa bērzu aleja apsekota 2016. gada 29. augustā plkst. 19:40 – 20:10. Apsekošanas laikā ir daļēji mākoņains, mēreni silts laiks bez nokrišņiem.

## **6. Alejas un tai piegulošās teritorijas vispārīgs raksturojums**

Skrīveru – Madlienas ceļa bērzu alejas shēma un robežu apraksts dots 22.11.2005. MK noteikumu Nr.888 “Noteikumi par aizsargājamām alejām” 1. pielikumā. Aleja izvietota gar Skrīveru – Madlienas šoseju divos atsevišķos posmos, kuru kopējais garums ir aptuveni 3 km, starp abiem alejas posmiem apmēram 500 m garš pārrāvums. Aleju veido vidēju dimensiju bērzi, kas stādīti vienā rindā katrā šosejas pusē (1.attēls). Alejai piegulošo teritoriju veido lauksaimniecības zemju ainava ar izklaidus izvietotām lauku viensētām.



1.attēls. Skrīveru – Madlienas ceļa bērzu aleja. Foto: Evita Oļehnoviča, 2016.

## **7. Alejā konstatētās īpaši aizsargājamās sūnu un ķērpju sugas un alejas nozīme šo sugu saglabāšanā.**

Alejā nav konstatētas īpaši aizsargājamās sūnu un ķērpju sugas, līdz ar to pašlaik aleja ir maznozīmīga no īpaši aizsargājamo sūnu un ķērpju saglabāšanas viedokļa.

## **8. Ieteikumi alejas apsaimniekošanai**

No aizsargājamo ķērpju un sūnu viedokļa alejā apsaimniekošana nav nepieciešama.

## **9. Alejas kultūrvēsture**

Apzinot pieejamo informāciju interneta resursos nav iegūta kultūrvēsturiskā informācija par Skrīveru – Madlienā ceļa bērzu aleju.

## **10. Ieteikumi alejas robežu izmaiņām**

Aleja ir maznozīmīga no aizsargājamo sūnu un ķērpju viedokļa, tomēr tā citu aizsargājamo aleju vidū izceļas kā ievērojama garuma bērzu stādījumi, ir ieteicams aleju saglabāt valsts nozīmes aizsargājamo aleju sarakstā tās esošajās robežās

## **11. Atzinumā norādītie normatīvie akti**

Noteikumi par aizsargājamām alejām: Ministru kabineta 2005. gada 22. novembra noteikumi Nr. 888, Latvijas Vēstnesis, 2005, 8. augusts, Nr. 196 (3354)

Teritorijas attīstības plānošanas likums: LR 2011. gada 13. oktobra likums, Latvijas Vēstnesis, 2011, 2. novembris, Nr.173 (4571)

Par īpaši aizsargājamām dabas teritorijām: LR 1993. gada 2. marta likums, Latvijas Vēstnesis, 1993, 25. martā, Nr. 5

Īpaši aizsargājamo dabas teritoriju vispārējie aizsardzības un izmantošanas noteikumi: Ministru kabineta 2010. gada 16. marta noteikumi Nr. 264, Latvijas Vēstnesis, 2010, 30. martā, Nr. 50 (4242)

## **12. Atzinumā norādītie teritorijas plānošanas dokumenti**

Skrīveru pagasta teritorijas plānojums 2006. – 2018. gadam. Izstrādātājs: SIA “Reģionālie projekti”.

Pieejams: <http://www.skriveri.lv/pasvaldiba/dokumenti/teritorijas-planojums/>

Skrīveru novada attīstības programma 2014 – 2020. Pieejama: <http://www.skriveri.lv/pasvaldiba/dokumenti/attistibas-programma/>

Skrīveru novada ilgtspējīgas attīstības stratēģija līdz 2030. gadam. Apstiprināta ar Skrīveru novada pašvaldības lēmumu (protokols Nr. 16, 1.p.). Pieejama: <http://www.skriveri.lv/pasvaldiba/dokumenti/attistibas-programma/>

Zemgales plānošanas reģiona attīstības programma 2015-2020. Apstiprināta ar Zemgales plānošanas reģiona padomes 2015. gada 18. augusta lēmumu Nr. 131 (protokols Nr. 27).

Pieejama:[http://www.zemgale.lv/index.php?option=com\\_docman&task=cat\\_view&gid=98&Itemid=100089](http://www.zemgale.lv/index.php?option=com_docman&task=cat_view&gid=98&Itemid=100089)

Zemgales plānošanas reģiona ilgtspējīgas attīstības stratēģija 2015 – 2030. Apstiprināta ar Zemgales plānošanas reģiona padomes lēmumu Nr. 130 (Protokols Nr. 27).Pieejama:[http://www.zemgale.lv/index.php?option=com\\_docman&task=cat\\_view&gid=99&Itemid=100089](http://www.zemgale.lv/index.php?option=com_docman&task=cat_view&gid=99&Itemid=100089)

#### **Atzinuma sniedzējs**

Evita Oļehnoviča

Sugu un biotopu eksperte biotopu grupās: meži un virsāji, purvi;

sugu grupā: sūnas

Sertifikāta numurs: 128

Sertifikāta derīguma termiņš: 13.11.2014.- 12.11.2017