

Rīgā, 2016. gada 26. oktobrī

**Adresāts:**  
**SIA "Kaugas"**  
**Reģ.nr. 52103074671**  
**Ļāvu iela 17**  
**Liepāja LV-3411, Latvija**

Kopija:  
Dabas aizsardzības pārvalde  
Baznīcas iela 7  
Sigulda LV-2150, Latvija

## **EKSPERTA ATZINUMS**

### **Nr. 2016/40**

#### **1. Eksperta atzinuma mērķis**

Eksperta atzinuma sagatavošanas mērķis ir pēc SIA "Kaugas" pasūtījuma Dabas aizsardzības pārvaldes publiskā iepirkuma "Aleju apsekošana un izvērtēšana" (Nr. DAP 2016/22) ietvaros sniegt eksperta vērtējumu par 22.11.2005. MK noteikumos Nr.888 "Noteikumi par aizsargājamām alejām" iekļauto **Podzēnu aleju** tās izpētes un robežu izvērtēšanas kontekstā. Mērķa sasniegšanai izvirzīti šādi uzdevumi (1) izvērtēt alejas aizsardzības statusu un tās novērtējumu teritorijas plānošanas dokumentos (2) veikt alejas apsekošanu dabā, lai pārbaudītu, vai alejā ir īpaši aizsargājamo sūnu un ķērpju atradnes, novērtēt alejas nozīmi konstatēto īpaši aizsargājamo sūnu un ķērpju sugu saglabāšanā ilgtermiņā (4) sniegt rekomendācijas nepieciešamo apsaimniekošanas pasākumu veikšanai alejā konstatēto īpaši aizsargājamo sūnu un ķērpju sugu saglabāšanas kontekstā (5) apzināt pieejamo kultūrvēsturisko informāciju par Podzēnu aleju (6) sniegt ieteikumus par alejas robežas optimālo novietojumu no bioloģiskās vērtības, alejas saglabāšanas viedokļa un ainaviskās situācijas

Eksperta atzinums ir sagatavots par sugu grupām – sūnas, ķērpji. Atzinumā ir sniegta informācija par 14.11.2000. LR MK noteikumos Nr. 396 "Noteikumi par īpaši aizsargājamo sugu un ierobežoti izmantojamo īpaši aizsargājamo sugu sarakstu" uzskaitītajām sūnu un ķērpju sugām.

Eksperta atzinums ir sagatavots divos identiskos eksemplāros (katrs uz 5 lpp), viens no tiem tiek iesniegts atzinuma pasūtītājam SIA "Kaugas", otrs paliek eksperta rīcībā.

#### **2. Eksperta atzinuma sagatavošanas metodes**

Alejas esošais aizsardzības statuss noteikts, balstoties uz Dabas datu pārvaldības sistēmas "Ozols" datiem, kā arī Latvijas Republikas normatīvajiem aktiem par īpaši aizsargājamajām dabas teritorijām. Alejas statusa izvērtējums teritorijas plānošanas

dokumentos sniegts, aplūkojot 13.10.2011. LR Teritorijas attīstības plānošanas likuma 5. pantā minētos dokumentus teritorijai, kurā atrodas aleja. Šie dokumenti ir (1) nacionālajā līmenī - Latvijas ilgtspējīgas attīstības stratēģija un Nacionālais attīstības plāns (2) reģionālajā līmenī - plānošanas reģiona ilgtspējīgas attīstības stratēģija un attīstības programma (3) vietējā līmenī - vietējās pašvaldības ilgtspējīgas attīstības stratēģija, attīstības programma, teritorijas plānojumi, lokālplānojumi, detālplānojumi. Atzinumā apskatīti tieši reģionāla un vietējā līmeņa teritorijas plānošanas dokumenti, īpašu uzmanību pievēršot vietēja līmeņa plānošanas dokumentiem, jo tie vistiešāk nosaka attiecīgās teritorijas izmantošanu.

Datu iegūšanā par īpaši aizsargājamajām sūnu un ķērpju sugām izmantota vizuālās uzskaites metode, alejā veicot katra koka apskati ar mērķi konstatēt aizsargājamās sūnu un ķērpju sugas. Visas aizsargājamo sugu atradnes kartētas, izmantojot GPS uztvērēju Garmin GPSmap 64 (izmantota LKS-92 koordinātu sistēma).

Kultūrvēsturiskā informācija par Podzēnu aleju iegūta, apzinot pieejamo informāciju interneta resursos.

### **3. Alejas aizsardzības statuss**

Podzēnu aleja ir valsts nozīmes aizsargājams dabas piemineklis – aizsargājama aleja. Podzēnu alejas kā dabas pieminekļa statusu, aizsardzības un apsaimniekošanas noteikumus nosaka 02.03.1993. likums “Par īpaši aizsargājamām dabas teritorijām”, kā arī uz tā pamata izdotie 16.03.2010. MK noteikumi Nr. 264 “Īpaši aizsargājamo dabas teritoriju vispārējie aizsardzības un izmantošanas noteikumi” un 22.11.2005. MK noteikumi Nr. 888 “Noteikumi par aizsargājamām alejām”.

### **4. Alejas novērtējums teritorijas plānošanas dokumentos**

Podzēnu aleja atrodas Kocēnu novada Vaidavas pagasta teritorijā.

Teritorijas izmantošanu vietējā līmenī nosaka šādi teritorijas plānošanas dokumenti:

- Kocēnu novada teritorijas plānojums 2014. – 2025. gadam
- Kocēnu novada attīstības programma 2014. – 2020. gadam
- Kocēna novada ilgtspējīgas attīstības stratēģija 2014. – 2030. gadam.

Reģionālā līmenī teritorijas attīstību nosaka:

- Vidzemes plānošanas reģiona attīstības programma 2015 – 2020
- Vidzemes plānošanas reģiona ilgtspējīgas attīstības stratēģija 2014-2030

Kocēnu novada teritorijas plānojuma 2014. – 2025. gadam paskaidrojuma raksta 1. sējumā Podzēnu aleja atzīmēta kā aizsargājama aleja saskaņā ar 22.11.2005. MK noteikumiem Nr. 888 “Noteikumi par aizsargājamām alejām”. Podzēnu aleja kā aizsargājams dabas piemineklis attēlota teritorijas plānojuma grafiskajā daļā Kocēnu novada lauku teritorijas funkcionālā zonējuma kartē. Teritorijas plānojumā izdalītas Kocēnu novada ainaviski vērtīgās teritorijas, no kurām Podzēnu aleja ietilpst Rubenes kultūrainavas ainavu telpā.

Kocēnu novada attīstības programmā 2014. – 2020. gadam nav informācijas par Podzēnu aleju. Attīstības programmā minēts, ka citu teritoriju vidū Kocēnu novadu izceļ plašā nacionāla mēroga dabas un kultūrvēsturisko pieminekļu daudzveidība.

Tāpat attīstības programmā akcentēts, ka novadam ir labi priekšnoteikumi dabas un kultūras tūrisma attīstībai un kā viens no turpmākajiem rīcības virzieniem norādīts ainavisko, dabas un kultūrvēsturisko vērtību saglabāšana.

Kocēna novada ilgtspējīgas attīstības stratēģijā 2014. – 2030. gadam Podzēnu aleja minēta kā īpaši aizsargājams dabas piemineklis un ir attēlota arī stratēģijā iekļautajā kartē Nr. 9 “Īpaši aizsargājamo dabas teritoriju tīkls”. Stratēģijā norādīts, ka īpaši aizsargājamo dabas teritoriju aizsargāšanai un saglabāšanai pašvaldībai jāsadarbojas ar visām institūcijām, kas iesaistītas teritoriju apsaimniekošanā un aizsardzībā, kā arī teritoriju izmantošanu zinātnei un izglītībai jāveic caur sadarbību ar dabas aizsardzības institūcijām. Tāpat akcentēts, ka ir būtiski informēt pašvaldības iedzīvotājus par noteikumiem, kas jāievēro šajās teritorijās. Telpiskās attīstības perspektīvā uzsvērts, ka būtiskākais telpiskās attīstības priekšnoteikums Kocēnu novadā ir ilgtspējīgas attīstības nodrošināšana, līdzsvarojot dabas aizsargājamo teritoriju un kultūrvēsturiskā mantojuma objektu saglabāšanu ar iedzīvotāju ekonomiskajām aktivitātēm un infrastruktūras nodrošināšanu. Kā viena no Kocēnu novada telpiskās attīstības pamatvadlīnijām noteikta īpaši aizsargājamo dabas teritoriju un dabas un kultūrvēsturisko pieminekļu uzturēšana un ilgtspējīga apsaimniekošana.

Vidzemes plānošanas reģiona ilgtspējīgas attīstības stratēģija 2014 – 2030 un Vidzemes plānošanas reģiona attīstības programma 2015 – 2020 vispārīgi ieskicē Vidzemes mozaīkveida ainavas un kultūrainavas nozīmi, raksturojot to kā neatņemamu kultūrvēsturiskā mantojuma sastāvdaļu. Vidzemes reģiona aizsargājamās teritorijas un objekti šajos plānošanas dokumentos kopumā raksturoti kā neatņemama Vidzemes reģiona vērtība.

## 5. Alejas apsekošana

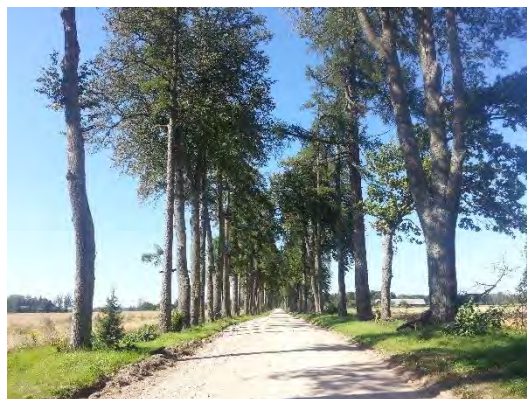
Podzēnu aleja apsekota 2016. gada 26. augustā plkst. 13:30 – 14:10. Apsekošanas laikā ir skaidrs, silts, saulains laiks, spēcīgs vējš.

## 6. Alejas un tai piegulošās teritorijas vispārīgs raksturojums

Podzēnu alejas shēma un robežu apraksts dots 22.11.2005. MK noteikumu Nr.888 “Noteikumi par aizsargājamām alejām” 48. pielikumā. Aleja izvietota gar Podzēnu iebraucamo zemes ceļu aptuveni 670 m garā posmā (1. - 2. attēls). Aleju veido vidēju līdz lielu dimensiju lapegles, starp kurām stādīti dažādu sugu platlapju koki (liepas, kļavas, oši). Alejas koki stādīti vienā rindā katrā ceļa pusē. Alejai piegulošo teritoriju veido lauksaimniecības zemes ar atsevišķām lauku viensētām.



1.attēls. Podzēnu aleja, skats Siguldas –



2. attēls. Podzēnu aleja, skats Podzēnu virzienā.

Valmieras šosejas virzienā. Foto: Evita Oļehnoviča, 2016.  
Oļehnoviča, 2016.

## **7. Alejā konstatētās īpaši aizsargājamās sūnu un ķērpju sugas un alejas nozīme šo sugu saglabāšanā**

Podzēnu alejā nav konstatētas īpaši aizsargājamās sūnu sugas. Alejā ir atzīmētas divas īpaši aizsargājamās ķērpju sugas – kausveida pleurostikta *Pleurosticta acetabulum* (3 atradnes) un bālā sklerofora *Sclerophora pallida* (1 atradne). Alejā konstatēto īpaši aizsargājamo ķērpju sugu izplatība alejā saistāma ar alejā augošajiem platlapju kokiem. *Pleurosticta acetabulum* atradnes atzīmētas uz liepām, 2 no 3 sugas atradnēm ir nelabvēlīgā stāvoklī (atradnes koks nokaltis vai ir bojāts), šo atradņu pastāvēšanu ilgtermiņā apdraud dzīvotnes koka bojāeja. *Sclerophora pallida* alejā atzīmēta uz oša, atradne ir bagātīga (suga klāj ~ 0,05 m<sup>2</sup> lielu atradnes koka laukumu) un ir labā stāvoklī. Kopumā sugu izplatīšanos un potenciālo dzīvotņu skaitu alejā limitē platlapju koku skaits alejā, kā arī sugu saglabāšanās alejā lielā mērā atkarīga no atradnes koku pastāvēšanas. Apkopojot informāciju par alejā konstatētajām īpaši aizsargājamo ķērpju sugu atradnēm, var secināt, ka Podzēnu aleja ir maznozīmīga no īpaši aizsargājamo ķērpju sugu saglabāšanas viedokļa valsts mērogā, tomēr tai ir nozīme šo sugu saglabāšanā konkrētajā teritorijā.

## **8. Ieteikumi alejas apsaimniekošanai**

Īpaši aizsargājamo ķērpju sugu izplatība Podzēnu alejā ir cieši saistīta ar alejā augošajiem platlapju kokiem. Līdz ar to no īpaši aizsargājamo ķērpju sugu saglabāšanas viedokļa alejā prioritāri saglabājami šo sugu atradnes koki, kā arī alejā augošie platlapju koki, īpaši oši, kas ir potenciālā *Sclerophora pallida* dzīvotne.

## **9. Alejas kultūrvēsture**

Apzinātajos informācijas avotos nav pieejama informācija par Podzēnu alejas kultūrvēsturi. Ņemot vērā alejas vecumu un novietojumu, visticamāk aleja pieder pie Podzēnu muižas apstādījumiem.

## **10. Ieteikumi alejas robežu izmaiņām**

Ņemot vērā apkopoto informāciju par alejā sastopamajām īpaši aizsargājamajām sugām un alejas ainavisko situāciju, ieteicams Podzēnu aleju saglabāt valsts nozīmes aizsargājamo aleju sarakstā tās esošajās robežās.

## **11. Atzinumā norādītie normatīvie akti**

Noteikumi par aizsargājamām alejām: Ministru kabineta 2005. gada 22. novembra noteikumi Nr. 888, Latvijas Vēstnesis, 2005, 8. augusts, Nr. 196 (3354)

Teritorijas attīstības plānošanas likums: LR 2011. gada 13. oktobra likums, Latvijas Vēstnesis, 2011, 2. novembris, Nr.173 (4571)

Par īpaši aizsargājamām dabas teritorijām: LR 1993. gada 2. marta likums, Latvijas Vēstnesis, 1993, 25. martā, Nr. 5

Īpaši aizsargājamo dabas teritoriju vispārējie aizsardzības un izmantošanas noteikumi: Ministru kabineta 2010. gada 16. marta noteikumi Nr. 264, Latvijas Vēstnesis, 2010, 30. martā, Nr. 50 (4242)

## **12. Atzinumā norādītie teritorijas plānošanas dokumenti**

Kocēnu novada teritorijas plānojums 2014. – 2025. gadam. Apstiprināts ar Kocēnu novada domes 2013. gada 13. novembra ārkārtas sēdes lēmumu Nr. 6, 1. §. Pieejams: <http://www.koceni.lv/novads/teritorijas-planojumi>

Kocēnu novada attīstības programma 2014. – 2020. gadam. Pieejama: <http://www.koceni.lv/novads/attistibas-programma>

Kocēna novada ilgtspējīgas attīstības stratēģija 2014. – 2030. gadam. Pieejama: <http://www.koceni.lv/novads/attistibas-programma>

Vidzemes plānošanas reģiona attīstības programma 2015 – 2020. Apstiprināta Vidzemes plānošanas reģiona attīstības padomes 2015. gada 27.jūnija sēdē. Pieejama: [http://www.vidzeme.lv/lv/regiona\\_attistibas\\_planosanas\\_dokumenti](http://www.vidzeme.lv/lv/regiona_attistibas_planosanas_dokumenti)

Vidzemes plānošanas reģiona ilgtspējīgas attīstības stratēģija 2014-2030. Apstiprināta Vidzemes plānošanas reģiona attīstības padomes 2015. gada 27.jūnija sēdē. Pieejama: [http://www.vidzeme.lv/lv/regiona\\_attistibas\\_planosanas\\_dokumenti](http://www.vidzeme.lv/lv/regiona_attistibas_planosanas_dokumenti)

### **Atzinuma sniedzējs**

Evita Oļehnoviča

Sugu un biotopu eksperte biotopu grupās: meži un virsāji, purvi;

sugu grupā: sūnas

Sertifikāta numurs: 128

Sertifikāta derīguma termiņš: 13.11.2014.- 12.11.2017.

