

Ķemeru Nacionālā parka Ainavu plāns

Ķemeru Nacionālā parka dabas aizsardzības plāna ietvaros

2. redakcija

Dāvis Valters Immurs



SIA "Jāņa sēta"

Rīga 2022

Metodika

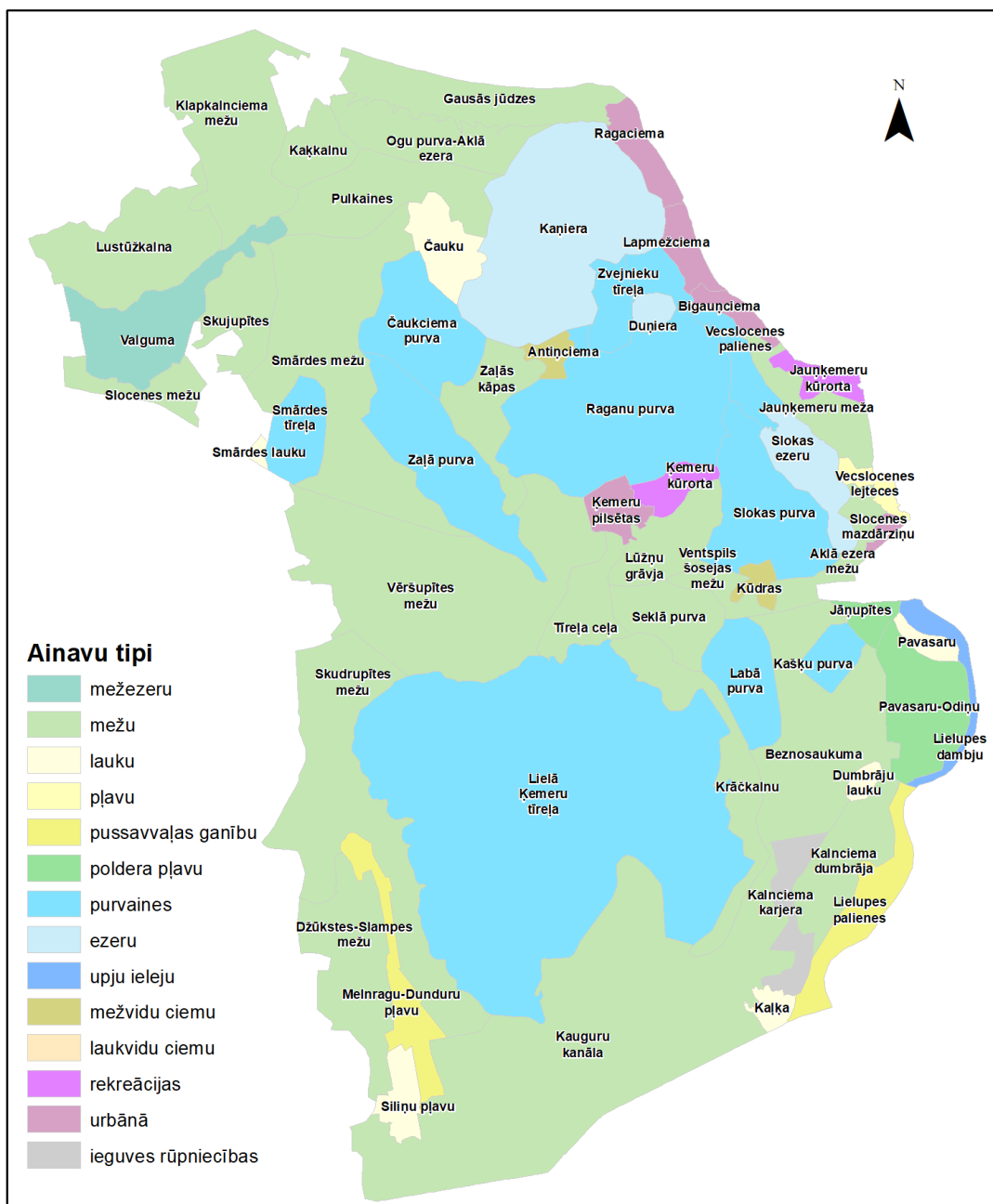
Ķemeru Nacionālā parka (turpmāk ĶNP) ainavas izvērtētas un aprakstītas, sekojot **ainavu telpu** pieejai un VARAM apstiprinātajām vadlīnijām lokālo ainavu plānošanai (Zariņa u.c., 2019).

ĶNP izmēri un ainavu apraksta detalizācijas aptvērums atbilst **vietējā ainavas** līmeņa (sekojot nacionālā un reģionālajam līmenim) mērogam: kurā tiek “gan īstenotas praktiskās ainavas pārmaiņu un kvalitāšu uzlabošanas aktivitātes, gan dažādu teritorijas plānojumu (tostarp tematisko plānu) formā nodrošināts tiesiskais ietvars ainavu pārmaiņu vadībai, ko veic galvenās iesaistītās puses” (Zariņa u.c., 2019). Tāpēc ainavu telpu pieeja atzīta par piemērotāko ainavu plānam (turpmāk – AP).

Ainavu plāns veidots saskaņā ar darba uzdevumu, kurš balstīts Ministru kabineta noteikumos Nr. 240 “Vispārīgie teritorijas plānošanas, izmantošanas un apbūves noteikumi”(2013). Saskaņā ar to ainavu plānā nosaka:

- īpaši vērtīgās ainavu telpas un to galvenās vērtības;
- ainavu struktūras raksturīgos elementus;
- publiski pieejamus skatu punktus un perspektīvas;
- ainaviskos ceļus;
- objektus ar kultūrvēsturisko vērtību un citu nozīmīgu informāciju;
- ainavas vai tās vienību kvalitātes mērķus;
- ainavas kopšanas un uzturēšanas pasākumus, kas nepieciešami ainavas vai tās vienību kvalitātes mērķu sasniegšanai;
- sliktā stāvoklī esošās nozīmīgās ainavas, kuras nepieciešams uzturēt vai atjaunot, kā arī identificēt zudušās ainavas vērtības, kuras nepieciešams atjaunot.

Ainavu telpas



Ķemeru Nacionālā parka ainavu telpas un tipoloģija.

Ainavu telpa izdalīta un noteikta kā pēc struktūras, funkcijām, vizuālā veidola, vēsturiskās attīstības gaitas līdzīga teritoriālā vienība (Zariņa u.c., 2019). Citi principi to izdalīšanā:

- katra telpa pieder noteiktam dominējošam ainavu tipam, tomēr tas neizslēdz, ka tajā var būt sastopami arī citu ainavu tipu elementi;
- katrai telpai ir [ĶNP ietvaros] unikāls nosaukums, kas pārsvarā atvasināts no nozīmīgākā ģeogrāfiskā objekta un, ja ap šo objektu ir vairākas ainavu telpas, papildināts ar tipa nosaukuma (piemēram, Ķemeru pilsētas un Ķemeru kūrorta); **nosaukumi AP izstrādes gaitā var tikt precizēti**, īpaši no Dabas aizsardzības pārvaldes (turpmāk – DAP) un vietējo iedzīvotāju puses;
- telpas nerespektē administratīvās robežas (neskaitot ĶNP pašreizējās robežas);

- telpa var būt morfoloģiski, vēsturiskās attīstības ziņā vai funkcionāli heterogēna, kamēr tajā dominē vienojošais elements/aspekts (piemēram, Lielā Ķemeru tīreļa ainavu telpā ietilpst arī reiz izstrādātās teritorijas daļas, jo tās joprojām ir daļa no tīreļa kompleksa);
- skaidru dabisku (ūdenstilpes krasts) vai mākslīgu robežu (dzelzceļš, ceļi, ĶNP robeža) neesamības gadījumā novilkta robeža starp telpām jāuzskata par aptuvenām;
- ainavu telpu dalījuma detalizāciju nosaka kopējās teritorijas izmēri – veicot padziļinātu kādu ĶNP teritorijas ainavu izpēti, ir iespējams to sadalīt vēl sīkākās ainavu telpās.

Jāņem vērā, ka Ainavu telpas skatītas **tikai** ĶNP robežās, tādējādi dažas ainavu telpas uzskatāmas par lielākas ainavu telpas daļu, reizēm pat niecīgu, kā tas ir Smārdes lauku ainavu telpas gadījumā.

ĶNP AP ietvaros patlaban izdalītas 59 ainavu telpas, kas pārstāv 13 ainavu tipus. Piedaloties iesaistītajām pusēm, AP tapšanas laikā to skaits un robežas vēl var tikt precizētas, telpas apvienojot vai dalot.

Datu ieguve un avoti

Ainavu telpu izdalīšana un novērtēšana, raksturīgāko elementu izcelšana, publiski pieejamo skatu punktu un perspektīvu, ainavisko ceļu un objektus ar kultūrvēsturisko vērtību un citu nozīmīgu informāciju kartēšana tika balstītas gan kamerālās metodes (kartogrāfiskie, ĢIS avoti, citi tīmekļa avoti, dokumenti), gan lauka apsekojumos.

Aplūkotie kartogrāfiskie materiāli aptver SIA "Jāņa sēta" tīmekļa kartes, AS "Latvijas valsts meži" (LVM GEO) nodrošinātos karšu servisus (dažādu etapu ortofoto, LIDAR zemes reljefa modelis, 20. gs. 30. gadu topogrāfisko karšu mozaīka (mērogā 1:75 000)), Lauku atbalsta dienesta Lauku bloku karti, Brāļu kapu komitejas datus, kā arī dažādu tūrisma karšu datus.

Izmantoto ĢIS datu avotu vidū ir DAP Dabas datu pārvaldības sistēma "OZOLS" un "Jāņa sēta" datubāze, kā arī Nacionālās kultūras mantojuma pārvalde (NKMP) informācijas sistēmas "Mantojums" tabulārie dati.

Kā nozīmīgs avots izmantots iepriekšējais Ķemeru Nacionālā parka dabas aizsardzības plāns un tā ainavu sadaļa (Vilciņa, 2002). Izmantots Babītes novada ainavu struktūras tematiskais plānojums (Zariņa u.c., 2016), kur aprakstītas tās ĶNP ainavu telpas, kas atrodas Salas pagastā.

Mērķtiecīgi lauka apsekojumi šī AP ietvaros veikti 2021. gada 2. maijā, 2. jūnijā, 1. jūlijā, 31. decembrī un 2022. gada 20. martā. Papildu autors piedalījies pārgājienā Ragaciems – Jaunķemeri ĶNP Ceļotāju dienu ietvaros (2021. gada 3. oktobrī) un kadiķu audzes kopšanas talkā Kaņiera Riekstu pussalas apkārtnē (2022. gada 5. februārī). Apsekots vairums publiski pieejamo ainavu telpu. Papildu apsekojums tieši ĶNP malas zonai un pievārtei veikts 2022. gada 18. februārī, lai sniegtu priekšlikumus ārējās robežas izmaiņām. Pirms tam autors ĶNP esošo Salas pagasta teritoriju apsekojis 2016. gadā Babītes novada ainavu struktūras tematiskais plānojuma ietvaros. Vairākkārtīgi autors ĶNP apmeklējis arī ārpus ainavu izpētes nolūka.

Ainavu struktūras raksturīgākie elementi

Ainavu struktūras raksturīgākie elementi apskatīti kopīgi pa ainavu tipiem, taču gadījumos, kad tipā sastopama tikai viena ainavu telpa, raksturota tā.

Tips	Raksturīgākie elementi	Telpas
ezeru	Ezeru ainavu telpu pamatā ir lagūnas tipa ezeri: Kaņieris, Duņieris, Slokas un Aklais,	Duņiera, Kaņiera, Slokas ezeru

	<p>kuriem raksturīgs mazs dziļums, nedrāji to piekrastē un arī pašā ezeru teritorijā (īpaši Kaņierī, kura ainavas unikalitāti nosaka tieši niedrāju labirinti gandrīz visā ezera platībā). Ezeri nosaka atvērto ainavu.</p> <p>Gan Kaņierim (Akmeņradziņu ezeri), gan Slokas ezeram raksturīgas telpiski nodalītas nelielāku lagūnu paliekas. Visiem ezeru telpām raksturīga mitru mežu klātbūtne ap ezeru, tai skaita salveida formās. Kaņiera ainavu telpu veido arī augstvērtīgi ainaviskais Lapmežciema – Antiņciema ceļš, kurš iet pa dambi, un Kaņiera pilskalns un tā pussala. Duņiera un Slokas ezeru specifiska iezīme ir sēravotu klātbūtne.</p>	
ieguves rūpniecības	<p>Kalnciema karjeru ainavu telpu raksturo esošais un bijušie dolomīta karjeri un tiem pakārtotā saimnieciskā ainava (apbūve, materiālu sagatavošanas iekārtas, ceļš, kas savieno veco karjeru daļu ar jauno). Ainavu telpai ir plašs skatu vērsums, ko ierobežo tikai kaimiņu ainavas. Izstrādātajās karjera daļās ir trīs ūdenskrātuves, lielākā no tām ir Sahalīnes dīķis. Ūdenskrātuvēm raksturīgi “nedabiski” taisni krasti ar dolomīta atsegumiem, tirkīzila ūdens krāsa Kalnciema karjeru telpa ir mainīga, ar tendenci izplesties.</p>	Kalnciema karjeru
lauku	<p>ĶNP lauku ainavām raksturīga ekstensīva lauksaimniecība – ganības un nekultivētas pļavas ar tendenci aizaugt, pārsvarā zema apdzīvotība (atsevišķas viensētas vai ēku puduri) un tendence atvērtajām ainavām aizaugt. Izņēmums ir Smārdes lauku ainava, kurā sastopama intensīvāka zemkopība un atvērtajām zemēm nav tendence aizaugt. Šai telpai raksturīgs arī krietni augstāks apbūves blīvums, jo daļa atrodas ciema teritorijā.</p> <p>Lauksaimniecības zemes ir savulaik meliorētas, par ko liecina grāvji. Gandrīz visas šīs telpas var uzskatīt par atvērtām un viengabalainām ainavām, bet Čauku ainavai raksturīga mozaīkveidīgs klājums: atvērtās ainavas šķir iekšzemes kāpu un līdzenumu meži.</p> <p>Kaļķa un Pavasaru ainavu telpu īpaša raksturīgā iezīme ir muižu (Pavasara un Plostmuižas) centru elementi un blakus esošā Lielupes ainava.</p>	Čauku, Dumbrāju lauku, Kaļķa, Pavasaru, Siliņu Smārdes lauku
mežezeru	<p>Valguma ainavu telpas centrā ir Valguma ezers, kas lielākoties subglaciālās iegultnes veidotās ainavas centrā, kurā ietilpst arī</p>	Valguma

	<p>Mazezers, Skujupītes lejtece, Slocenes ieleja pirms un pēc Valguma. Tas nosaka raksturīgās stāvās nogāzes gar ieplaku. Lielākā daļa telpas ir ap ezeru esošais mežs, tomēr neiztrūkst arī lauksaimniecības zemes, kur ekstensīvāk izmantotās teritorijas raksturīgas ap Klapkalnciema šoseju, dienvidos dominē intensīvāka zemkopība. Cilvēka darbības raksturīgākie elementi ir specifiskā apbūve: atpūtas vietas un naktsmītnes (īpaši atpūtas komplekss "Valguma pasaule" ar tā infrastruktūru) un vēsturiskās dzīvojamās ēkas (īpaši ezera ziemeļrietumu krastā); kā arī asfaltētie autoceļi V1446 un V1449. Iespaidīgu skatu veido arī nesēn būvēta Kurzemes loka augstsprieguma elektrolīnija.</p>	
mežu	<p>ĶNP sastopamas dažādu mežu ainavas: gan slapjo mežu, gan sauso mežu, gan jauktu mežu ainavu telpas. Mežs daudzviet kalpo kā fons zīmīgākam lineāram elementam: ūdenstecei (Kauguru kanāls, Vēršupīte, Slocene (vidustecē – Pulkaine), Skudrupīte, Skujupīte, Lūžņu grāvis, Džūkste un Slampe), kāpu grēdai vai masīvam (Zaļā kāpa, Krāčkalni, Kaķkalni, Gausā jūdze) vai autoceļš/dzelzceļš (Ventspils šoseja). Meži uzskatāmi par relatīvi līdzeniem, izņemot Lustūžkalna ainavu.</p> <p>ĶNP mežu ainavām raksturīgs zems ceļu blīvums, mežu masīvu viengabalainība un maza skata perspektīva. Tikai Skujupītes, Skudrupītes, Džūkstes-Slampes un Tīreļa ceļa ainavu telpa raksturīga jebkāda apdzīvotība un atvērtas ainavas. Tomēr monolīto mežu ainavu telpas, kas atrodas ĶNP austrumu un rietumu malās, var lepoties ar mežmalas ainavu, kas skatāma no malas (piemēram, Kalnciema dumbrāja un Smārdes mežu ainavas).</p> <p>ĶNP specifiska meža ainavu iezīme ir militārā mantojuma, īpaši ierakumu, klātbūtne, kas bieži rakti kāpu joslās.</p>	<p>Aklā ezera mežu, <i>Beznosaukuma</i>, Džūkstes-Slampes mežu, Gausās jūdzes, Jauņķemeru meža, Kaķkalnu, Kalnciema dumbrāja, Kauguru kanāla, Klapkalnciema mežu, Krāčkalnu, Lustūžkalna, Lūžņu grāvja, Ogu purva-Aklā ezera, Pulkaines, Seklā purva, Skudrupītes mežu, Skujupītes, Slocenes mežu, Smārdes mežu, Tīreļa ceļa, Ventspils šosejas mežu, Vēršupītes mežu, Zaļās kāpas</p>
mežvidu ciemu	<p>Abām mežvidu ciemu ainavu telpām raksturīga relatīvi koncentrēta apdzīvotība, tomēr apbūves blīvums ir zems. Antiņciemā tā ir viensētu apbūve, kamēr Kūdrā tās papildina gan nelielu savrupmāju apbūve (bijušās dārziņu teritorijās) un atsevišķas mazdzīvokļu ēkas. Raksturīgi ir lokālas lauksaimniecības elementi – nelieli tīrumi, mazdārziņi. Plašākām lauksaimniecības zemēm ir tendence sarukt, vai nu aizaugot</p>	<p>Antiņciema, Kūdras</p>

	(abās ainavu telpās) vai tiekot apbūvētai (Kūdrā – Salas pagastā). Kūdrai raksturīgi divi īpaši lineāri elementi – Ventspils šoseja un Rīga-Tukums dzelzceļa līniju, kas ainavu telpu saskalda.	
palienes pļavu	Vecslocenes lejteces ainavā dominē Vecslocenes upe, kuras palienei ir tendence aizaugt ar niedrēm un krūmiem. Raksturīgi elementi ir senās gultnes un meliorācijas grāvju pēdas, šķērsojošais Bāžciema-Kauguru ceļš (Kurzemes iela).	Vecslocenes lejteces
poldera pļavu	Raksturīgākie elementi ir padomju produktīvisma lauksaimniecības mantojums: polderi un tā dambji. Abās telpās raksturīgas zems apbūves blīvums un plašas skatu perspektīvas. Pavasaru-Odiņu ainavu telpu īpaši izceļ Eiropā lielākais griežu blīvums. Jāņupītes specifiska iezīme ir bijušais dolomīta karjers (šobrīd ūdenstilpe), kā arī vēsturisko viensētu puduri.	Jāņupītes, Pavasaru-Odiņu
purvaines	ĶNP purvaines raksturo atvērtās purvu ainavas. Raksturīga iezīme ir arī kādreizējās purvu izmantošanas pēctecības: kūdras karjeri – applūduši vai apmežoti un kūdras rūpniecības paliekas (drupas, betona ceļi). Lielā Ķemeru tīreļa austrumu daļā un Zaļajā purvā notikusi izstrādāto kūdras ieguves platību dabiskošana. Zaļajā un Raganu purvā sastopami ar sērūdeņiem saistīti elementi – avoti un dīķi. Vairākās ainavu telpās zīmīgs elements ir izbūvētā tūrisma infrastruktūra – Lielajā Ķemeru tīrelī, Slokas purvā un Ragana purvā.	Čaukciema purva, Kašķu purva, Labā purva, Lielā Ķemeru tīreļa, Raganu purva, Slokas purva, Smārdes tīreļa, Vecslocenes palienes, Zaļā purva, Zvejnieku tīreļa
pussavvaļas ganību	Atvērtās, reiz meliorētās ekstensīvās lauksaimniecības ainavas, kuru fokusā ir uz ainavu dabiskošana, ganību savvalošānu. Visspilgtāk šo procesu izceļ Slampes un Skudrupītes izlīkumotie posmi un iekārtotās zālēdāju (savvaļas govju un ganības).	Melnragu-Dunduru pļavu, Lielupes palienes pļavu
kūrorta	Abām kūrorta ainavām lielāku platību aizņem mežs, tomēr tas ir tikai fons esošajai vai kādreizējai rekreācijas un rehabilitācijas infrastruktūrai. Raksturīgākie elementi ir lielmēroga ēkas (Ķemeru viesnīca, Jaunķemeru sanatorija un “Jantarnij Bereg”, Meža māja), pilnībā vai daļēji degradēti atpūtas elementi (bijušās viesnīcas “Līva” teritorija, “Peldu iestādes” grausts) lineāri atpūtas elementi (gājēju celiņi, dabas takas), dūņu-sēravota kūrorta blakusprodukti - dūņu reģenerācijas dīķi.	Ķemeru kūrorta, Jaunķemeru kūrorta

	Jaunķemeriem raksturīgs elements ir Rīgas jūras līča pludmale ar labiekārtu peldvietu.	
upes ielejas	Raksturīgais elements ir Lielupes upe un tās iedambētā ieleja. Īpašs veidojums ir Jāņraga pussala. Svarīgs elements ir ārpus ĶNP esošais Ventspils šosejas tilts, no kura paveras plašs skats uz Lielupi.	Lielupes dambju
urbānā (pilsētas)	Visas šīs ainavu telpas raksturo blīva mazstāvu apbūve un blīvs ielu un ceļu tīkls: regulārs Ķemeru un Slocenes mazdārziņos, kā arī piekrastes ciemu "Kaņiera pusē", bet haotisks jūras pusē. Ķemeriem un Lapmežciemam raksturīga ar arī atsevišķu sabiedrisko ēku un daudzdzīvokļu namu klātbūtne. Piekrastes ciemiem raksturīgi arī izteikti caurvijoši lineārie objekti – Talsu šoseja un Rīgas līča pludmale, kā arī tos dalošās Starpiņu un Siliņu upes.	Bigauņciema, Lapmežciema, Ragaciema (turpmāk aprakstot kopīgi – Piekrastes ciemu), Ķemeru pilsētas ¹ , Slocenes mazdārziņu

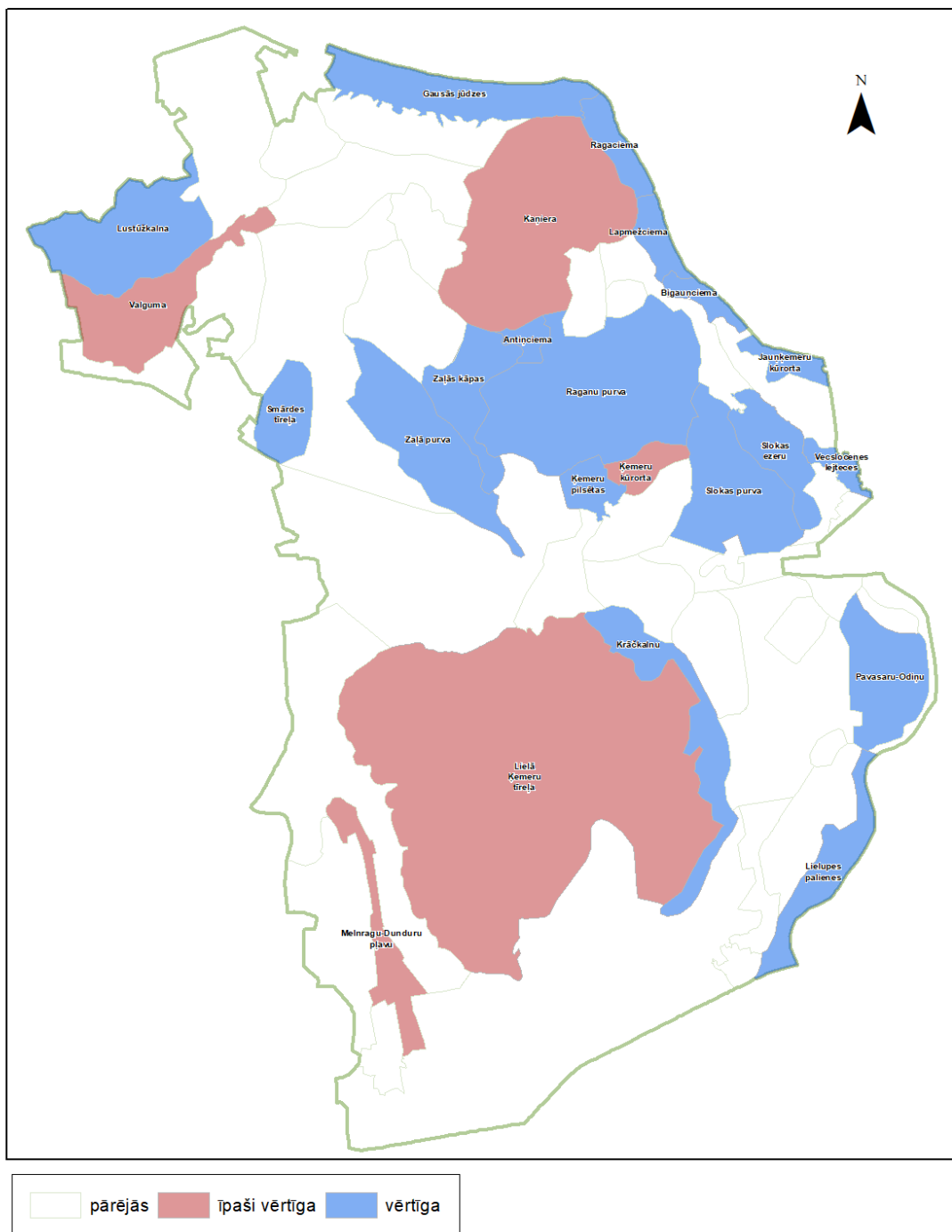
Vērtīgās ainavu telpas un to vērtības

Viss Ķemeru Nacionālais parks uzskatāms par nacionāla nozīmes ainavu, tā atsevišķi elementi ir daļa no Latvijas ainavu kanonā nosauktajām Piejūras un Latvijas mežu ainavām (Ainavas, 2021). Tomēr viss ĶNP nav viendabīgs un noteiktas ainavu telpas uzskatāmas par vērtīgākām nekā citas. Tradicionāli ainavas tiek vērtētās pēc to ainaviskuma ("scēniskuma"), tomēr tas nav un nedrīkst būt vienīgais kritērijs. AP ietvaros īpaši vērtīgās ainavu telpas Ķemeru nacionālajā parkā izdalītas, balstoties uz to kvalitāšu unikalitāti Latvijas un starptautiskajā kontekstā, tūrisma galamērķu, kultūrvēsturiskā mantojuma koncentrāciju. Papildu nosauktas vērtīgās ainavas, kuru noteikšanas kritēriji bija:

- scēniskums;
- tūrisma esošie un potenciālie tūrisma galamērķi;
- vēsturiskā telpiskā struktūra;
- kultūras mantojums;
- dabiskums;
- rekreācijas elementu klātbūtne;
- ainaviskie ceļi;
- elementu daudzveidība;
- degradēto elementu klātnesamība;
- pieejamība.

Pārējās ainavu telpas nav uzskatāmas par mazvērtīgām, tomēr Ķemeru Nacionālā parka ietvaros tās nav uzskatāmas par unikālām, savdabīgām, īpaši izceļamām.

¹ Vārds "pilsētas" nosaukuma izmantots, lai nodalītu to no Ķemeru kūrorta ainavu telpas.



Īpaši vērtīgās un vērtīgās Ainavu telpas Ķemeru Nacionālajā parkā.

Īpaši vērtīgās ainavu telpas Ķemeru kūrorta ainavu telpa

Ķemeru kūrorts netieši un tieši bijis ĶNP izveides pamatā un uzskatāms par tā galveno enkurobjektu. Tas ir arī visas Jūrmalas galvenais dabas tūrisma objekts. Šī ainava saistīta gan sērūdeņu, gan ārstniecisko dūņu ieguvu un sagatavošanu, kura noteikusi ainavas unikalitāti Latvijas mērogā. Kūrorta ainavas īpašās vērtības saistāmas ar augsto kultūras mantojuma koncentrāciju, īpaši **Ķemeru viesnīcu un Ķemeru parku** ar unikālajām mazās arhitektūras formām (“Ķirzaciņa”, Mīlestības rotunda, tiltiņi, pieminekļi). Augstu novērtējama ir 2021. gadā pabeigtā parka rekonstrukcija.

Unikāls objekts ir **ūdenstornis**, kas ne tikai pilda savas oriģinālās funkcijas, bet arī piedāvā augstāko skatu perspektīvu Jūrmalā, ļaujot novērtēt ainavu telpas un apkārtnes ainavas.

Īpaša arhitektūras vērtība ar savu mikrotelpu, kas atšķiras no pārējo Ķemeru stilistikas, ir **Meža māja**, kas celta atpūtas mērķiem, tagad kalpo primāri administratīvām un dabas izglītības funkcijām.

Galvenā dabas vērtība ir **Vēršupīte**, kas gan tikai daļēji saglabājusi dabisku tecējumu. Tā savieno "kulturālo" parka teritoriju ar dabisko apvidu ap Meža māju, kur upītes palienes mežos izveidota Melnalkšņu dumbrāja taka.

Lielā Ķemeru tīreļa ainavu telpa

Lielais Ķemeru tīrelis ir otrs lielākais neskartais augstais purvs Latvijā. No dabas un ainavas skatupunkta būtiskākā ir tā lielākā, dabiskā daļa. Tomēr arī tīreļa rietumu daļa, kur reiz iegūta kūdra, ir vērtība gan to dabiskošanas procesu konteksta, gan no aktīvās atpūtas dabā viedokļa.

Lielā Ķemeru tīreļa **dabas taka** ar skatu platformu ir ne tikai tūrisma infrastruktūras elements, bet arī raksturīga ainavas vietzīme un populārākais apskates objekts ĶNP.

Kaņiera ainavu telpa

Kaņiera ainavu telpas centrālais objekts ir **Kaņiera ezers**. Tā lielākā vērtība no ainavas viedokļa ir plašie skatu vērsumi ar niedrāju un atklātā ūdens mozaīku. Šos vērsumus pieejamus iedzīvotājiem, ekspertiem un tūristiem padara uz dambja uzbūvētais, ezeru daļēji šķērsojošais **Antiņciema-Lapmežciema ceļš**, kas uzskatāms par ainaviskāko Ķemeru Nacionālajā parkā. Lai arī no dabiskas ainavas viedokļa dambi var uzskatīt par degradējošu elementu, šo ainavu tas bagātina. No dabas viedokļa Kaņiera ainava ir ļoti **būtiska putniem**: starptautiski atzīta kā "putniem nozīmīgā vieta" un iekļauta Rāmsaras konvencijā (kopā ar vēl piecām vietām Latvijā). Kaņieris vēl labāk pieejams tieši kājāmgājējiem, pateicoties **tūrisma infrastruktūrai** – Niedrāju lapai un skatu torņiem. Andersalā izveidotā **LVM Laivu bāze** ļauj ezeru izmantot gan makšķerēšanai, gan rekreācijai.

Savdabīga iezīmē Latvijas mērogā ir Kaņiera **kadiķu audzes** – šeit sastopamas vienas no lielākajām aizsargājamā biotopa "5130 Kadiķu audzes zālājos un virsājos" platībām Latvijā.

Ar atklātajām ainavām kontrastē ezera **mežainās salas un pussalas** – Riekstu sala, Andersala, Krievu sala, Pilskalna pussala.

Kaņiera pilskalns ir unikāls kā viens no jūrai tuvākajiem pilskalniem (visticamāk bijis jūras laupītāju patvēruma vieta) Latvijā, tajā izbūvēts otrs putnu vērošanas tornis un dabas taka. Pilskalna apkārtnē un citviet specifiska ainavu vērtība ir **akmeņu valnis** – senā jūras krasta liecības.

Valguma ainavu telpa

Valguma mežezera ainavu telpu var uzskatīt par daudzveidīgāko ĶNP ainavu, neraugoties uz to, ka tā atrodas ĶNP nomalē. Arī tās nosaukums liecina, ka tā ir hibrīdtelpa – centrā esošo **Valguma ezeru**, kas ir galvenais ainavu telpas enkurobjekts, pārsvarā ieskauj meži. Par lielāko vērtību, kas noteikusi telpas specifiku, uzskatāma **subglaciālās iegultne**, kas noteikusi ne tikai Valguma ezera šauro un garenu formu ar **stāvajām nogāzēm**, bet arī tās turpinājumu un atzarus: **Mazezeru**, **Skujupītes lejteci** un **Slocenes ieleju** pirms un pēc Valguma.

Ainavu telpas rietumu daļā vērtīga un scēniska ir **mozaīkveida ainava**, kur lauksaimniecības teritorijas mijas ar mežiem un skraju apdzīvojumu un kuru var novērtēt no šķērsojošajiem autoceļiem.

No kultūras mantojuma un tūrisma perspektīvas visvērtīgākais elements ir mežu ielokā un Valguma krastā esošais **atpūtas komplekss "Valguma pasaule"** ar tā rekreācijas infrastruktūru, tai skaitā **Baskāju taku**, kas ir pirmais šāda veida objekts Baltijā. "Valguma pasaule" centrālā ēka pārstāv modernisma arhitektūru un ir vērtīgs tās piemērs. 1968. gadā ēku uzbūvēja PSRS Ministru padomes vadības vajadzībām, tā ieguva "Kosigina dāča" jeb "Vosa medību pils" iesauku. No 2005. gada teritoriju pārvalda SIA "Valguma pasaule" un tā tiek labiekārtota un uzturēta rekreācijas nolūkiem. Kopā ar baskāju taku teritorijā izveidota ar **dabas takas un Mākslas telpa mežā**.

Vērtīgs ainavas elements ir Valguma ezera **skatu ainavas** gan no dienvidu, gan ziemeļu krasta. Diemžēl tās pieejamība ir ierobežota. Mežezera telpu papildina skrajā apbūve ziemeļu krastā, to vidū bijusī **Valguma mežniecība**.

Atsevišķu mikroainavu veido **Slocene**, kas tek pa izteiktu ieleju, šķērsojot gan lauksaimniecības zemes, gan mežus. Upe vēsturiski izmantota dzirnavām (saglabājušās Smārdes ūdensdzirnavas), tuvāk "Valguma pasaulei" to izmanto arī Baskāju takas ietvaros.

Melnragu-Dunduru pļavu ainavu telpa

Ainavu telpa apvieno trīs pļavu masīvus **Dunduru pļavas, Melnragu rīkli un Skudrupītes pļavas**. Vērtīgākais elements ir **atvērtās ainavas un mežmalu skati**, bet no 2005. gada ainavas unikalitāti nosaka tās dabiskošanas procesu veicināšana: **Slampes, vēlāk arī Skudrupītes izlīkumošana un savvaļas zālēdāju** (zirgu un taurgovju) **ganības**.

Pussavaļotās ganības pieejamas padara tūrisma infrastruktūra – trīs **skatu torņi**.

Vērtīgās ainavu telpas

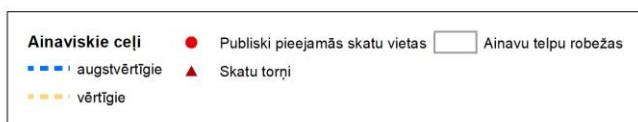
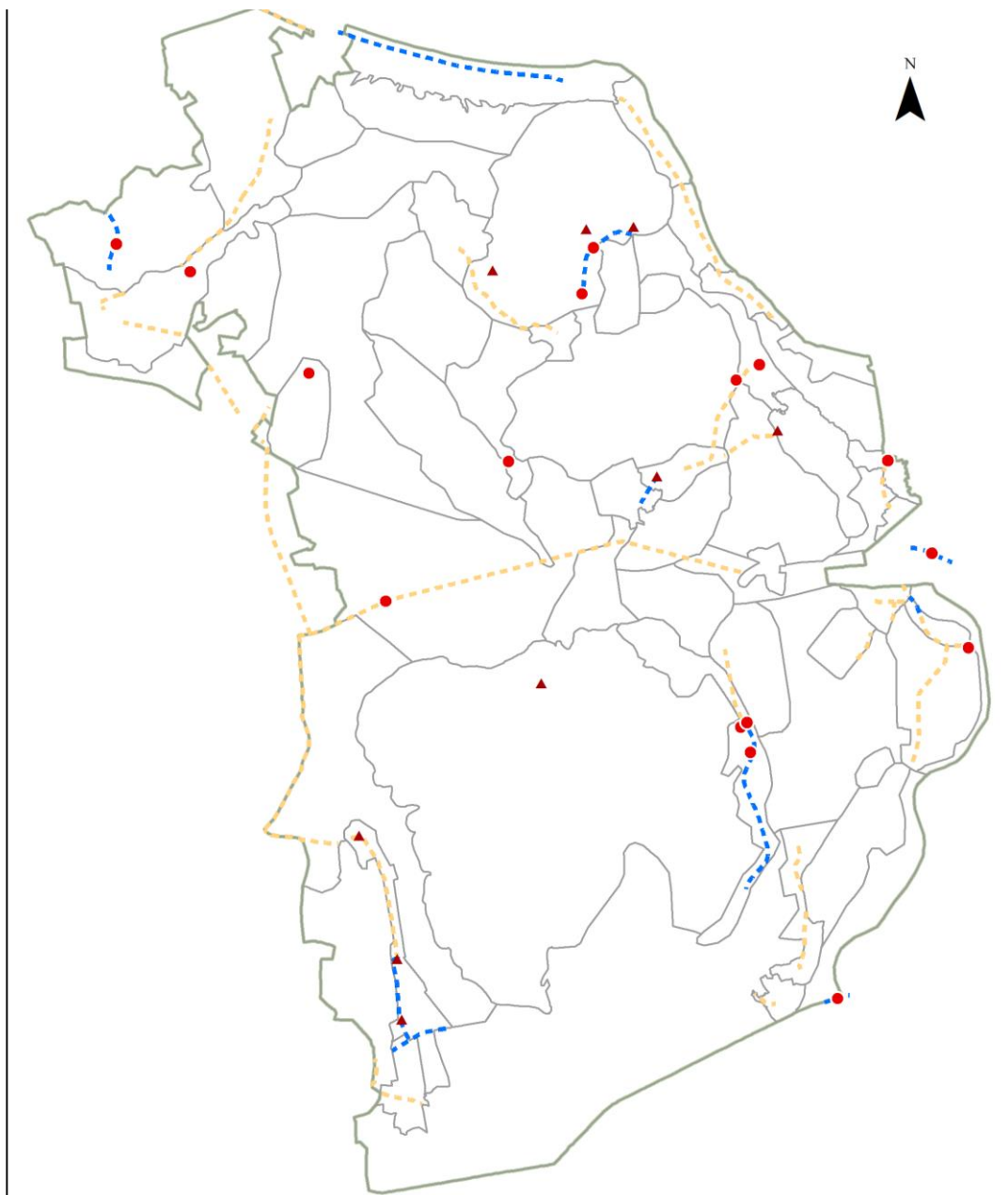
Antiņciema	Lapmežciema	Slokas ezeru
Bigauņciema	Lielupes palienes	Slokas purva
Gausās jūdzes	Lustūžkalna	Smārdes tīreļa
Jaunķemeru kūrorta	Pavasaru-Odiņu poldera	Vecslocenes lejtecēs
Krāčkalnu	Ragaciema	Zaļā purva
Ķemeru pilsētas	Raganu purva	Zaļās kāpas

Ainaviskie ceļi un skatu vietas

Ainaviskie ceļi un to posmi Ķemeru Nacionālajā parkā tika noteikti pēc vairāku parametru izvērtēšanas:

- skatu vērsuma un plašuma;
- šķērsojamās ainavas vērtības – daudzveidība, kultūrvēsture, monolīturnums;
- ceļa estētiskajām īpašībām – reljefs, līkumainība, koki ceļmalās, šaurība/platums u.c.

Tika izdalīti ainaviski vērtīgie un augstvērtīgie ceļi.



Ainaviskie ceļi un nozīmīgās skatu vietas Ķemeru Nacionālajā parkā.

Augstvērtīgi ainaviskie ceļi

Kaņiera ceļš – vislabāk parāda ĶNP atvērto ainavu vērtību garākā posmā no ceļa puses, atsedzot vairākus kilometrus plašo Kaņiera klajumu ar niedrāju un atvērtā ūdens mozaīku, tā apkārtnes reljefa formas un mežus; vērtīga vietai putnu vērošanai, arī neizkāpjot no automašīnas/velosipēda.

Lustūžkalna ceļš – ceļš augšup Lustūžkalnā (augstākajā ĶNP virsotnē) visspēcīgāk parāda vienīgi šeit (ĶNP ietvaros) izjūtamo augstienes reljefa dinamiku; ceļš seko vaļņveida reljefa formai, atklājot gan tālus skatus caur kokiem (īpaši bezlapu periodā), gan stāvās nogāzes ceļa abās pusēs.

Krāčkalnu ceļš (daļa no P101) – ceļš, viegli līkumojot, seko Krāčkalnu kāpu grēdas mugurai, parādot gan reljefa izmaiņas, gan Krāčkalnu un Lilijas ezeru, nelielākus atklātus purviņus, un ļaujot nojaust par Lielā Ķemeru tīreļa plašumu.

Gausās jūdzes ceļš (daļa no P128) – šķirts no Rīgas līča ar šauru mežainu piejūras kāpu strēli, laiku pa laikam paveras skats caur priedēm uz jūru, bet ceļa otrā pusē ir tīrs priežu mežs, gandrīz bez pameža.

Dunduru pļavu ceļš – vislabāk ļauj novērtēt atvērtās ekstensīvās lauksaimniecības ainavas mežu ielokā, kuru baudīšanu papildina zālēdāju ganības, putnu un citu savvaļas dzīvnieku klātbūtne, Slampes iztaisnotais posms (vislabāk vērojams gan no skatu platformām).

Līkumciema ceļš (pie Pavasariem) – augstvērtīgs skats uz Lielupes ainavu, dodoties no Pavasariem.

Tukuma iela Ķemeru – izteikti ainaviska iela (un gājēju celiņi parka teritorijā) ar aleju un vērtīgu skatu dominanti, kas noslēdz skatu perspektīvu – Ķemeru ūdenstorni (tagad arī ar skatu platformu).

Kalnciema tilts pār Lielupi (faktiski neatrodas ĶNP) – paveras plašs skats uz Lielupes palieņu un Kalnciema karjeru ainavu telpu.

Slokas tilts pār Lielupi (neatrodas ĶNP) – paveras plašs skats uz Lielupes dambju, Jāņupītes poldera un Pavasaru ainavu telpu.

Vērtīgie ainaviskie ceļi

Vērtīgi ainaviskie ceļi aplūkoti tipoloģiski.

Mežu viengabalainības vērtība – Ventspils šosejas taisnais (lēzeni liektais) posms starp Smārdes laukiem un Kūdras ainavu, kā arī Klapkalnciema ceļš starp Valgumu un Klapkalnciemu un Jaunķemeru ceļš lai arī nepaver plašas perspektīvas, atspoguļo Ķemeru Nacionālā parkam raksturīgo, Latvijai unikālu nepārtrauktu, mežizstrādes neskartu mežu ainavu.

Mežmalas ainavas – asfaltētā autoceļa V1446 (Tukums-Smārde-Slampe) posms gar ĶNP rietumu malu (vietām atrodas ārpus) ļauj novērtēt mežu viengabalainības vērtību no malas, ko paspīlgtina viļņotais reljefs (īpaši Valguma ainavu telpā); vecā Liepājas ceļa posms pie Plostmuižas.

Polderu ainavas – ceļi pa Jāņupītes un Pavasaru-Odiņa poldera un citiem dambjiem ļauj novērtēt cilvēka ietekmēto poldera pļavu ainavu plašumu. Gar ceļu uz Odiņu-Pavasaru sūkņu staciju ir viena no retajām koku rindām ĶNP.

Slapjo mežu ceļu ainavas – šaurie ceļi pa uzbērumiem – Dūņu ceļš (uz Slokas ezeru) un Bāžciema ceļš (Kurzemes iela) ļauj novērtēt slapjos mežus, kas sniedzas burtiski gar pašu ceļu. Bāžciema ceļu ainaviskumu paaugstina atvērtā Vecslocenes lejtecēs ainava, kas paver gandrīz 4 kilometru tālu skatu (viens no tālākajiem atvērumiem ĶNP) un viegli līkumotais profils, tomēr satiksmes drošības dēļ izbūvētie ātrumvaļņi un ceļa šaurība neļauj ainavu baudīt, braucot automašīnā.

leguves ainavas – lai arī parāda degradētas/pārveidotas ainavas, ceļš caur Kalnciema karjera dīķiem parāda šo objektu savdabību un atsedz skatu ainavas, tāpat tāds ir ceļš gar Kašķu purvu DA malu (vecais šaursliežu dzelzceļa uzbērums).

Jauktas meža ainavas – neliels reljefs atspoguļojas gan Krāčkalnu ceļa Z jeb lēzenajā daļā, gan Antiņciema-Čaukiema ceļā, no kura vērojami dažādi mežu tipi. Antiņciema ceļa ainaviskumu paspīlgtina gar tā malu augošie ozoli, kā arī bezlapu periodā vietām saskatāmais Kaņieris.

Piekrastes ciemu ainava – Bigauņciemam, Lapmežciemam un Ragaciemam šķērsojošā Talsu šoseja ļauj novērtēt vietu daudzveidīgo kultūrvēsturisko mantojumu, gan atsevišķus dabas elementus (Kupskalnus, Siliņupi, Starpiņupi). Braucot ar velosipēdu vai ejot kājām, iespējams, šo maršrutu variēt, izmantojot seno zvejniekiemu šauros ceļus (atrodas kāpu zonā, tāpēc braukt ar auto aizliegts), kur vēl bagātīgāk atsedzas to savdabība.

Mežieloku pļavu ainavas – ceļi gar un caur Melnragu rīkles, Siliņu un Skudrupītes pļavām līdzīgā, kaut mazākā mērogā nekā Dunduru pļavu ceļi parāda atvērtās lauksaimniecības zemes un to dabiskošanas procesus.

Piekrastes mežu ainavas – ainavisks, tomēr lielāka attāluma no piekrastes joslas dēļ par Gausās jūdzes ceļu mazāk izteiksmīgs ir ceļš starp Lāčupīti un Klapkalnciemu.

Skatu vietas

AP ietvaros fiksēti esošie skatu torņi un konstatētas vairākas atslēgas vietas, no kurām pašlaik vai veicot noteiktus pasākumus paveras plašākas skatu perspektīvas vai unikālas ainavas.

Platformveida skatu torņi atrodas Lielajā Ķemeru tīrelī, Dunduru-Melnragu rīkles-Skudrupītes pļavās (3), pie Kaņiera Niedrāju laipas, pie LVM Laivu bāzes, Kaņiera pilskalnā un Slokas ezera krastā. Jauna skatu platforma izveidota Ķemeru parka centrā – uz ūdenstorņa.

Skatu vietas var iedalīt pēc to izvietojuma tipa:

Atklātās mitraiņu ainavas

Divas šādas vietas paver skatu uz Vecslocenes palieni – īpaši plašu pie Bažciema ceļa, bet nedaudz mazāku – pie Jaunķemeru ceļa. Braucot pa Kaņiera ezera ceļu, atrodamas vismaz divas izcilas vietas, no kurām paveras klajš skats uz ezera ainavu. Šāda vieta atrodama arī uz Smārdes tīreļa dambja ceļa. No Ventspils šosejas vietā, kur Vēršupīte to šķērso pirmoreiz, paveras šaura palienes ainava. Jāņem vērā, ka šajā vietā ir sarežģīti apstāties, braucot ar auto.

Ezeru ainavas

Valguma ezera krastā nav daudz vietu, kur tam brīvi tikt piekļūt, bet laba publiski pieejama skatu vieta ir "Valguma pasaules" kompleksā. Pie Krāčkalniem esošais Lilijas ezers tā krastos paver jauku mežezera ainavu. Līdzīgu ainavu var novērtēt Melnezerā, Raganu purva malā.

Lielupes ainavas

Vislabākās skatu vietas ir uz tiltiem – Kalnciema un Slokas. Šīs vietas ērti izmantojamas, pārvietojoties ar automašīnu. Pie Pavasaru-Odiņu sūkņu stacijas ir viena no retajām "ērtajām" skatu vietām starp tiltiem. Jāpiebilst, ka Kalnciema karjera teritorijā esošais ceļš, kas beidzas pie Lielupes ar veiksmīgu skatu punktu, tai skaitā uz Liepājas šosejas tiltu, nav uzskatāms par publiski pieejamu.

Reljefa pacēlumu ainavas

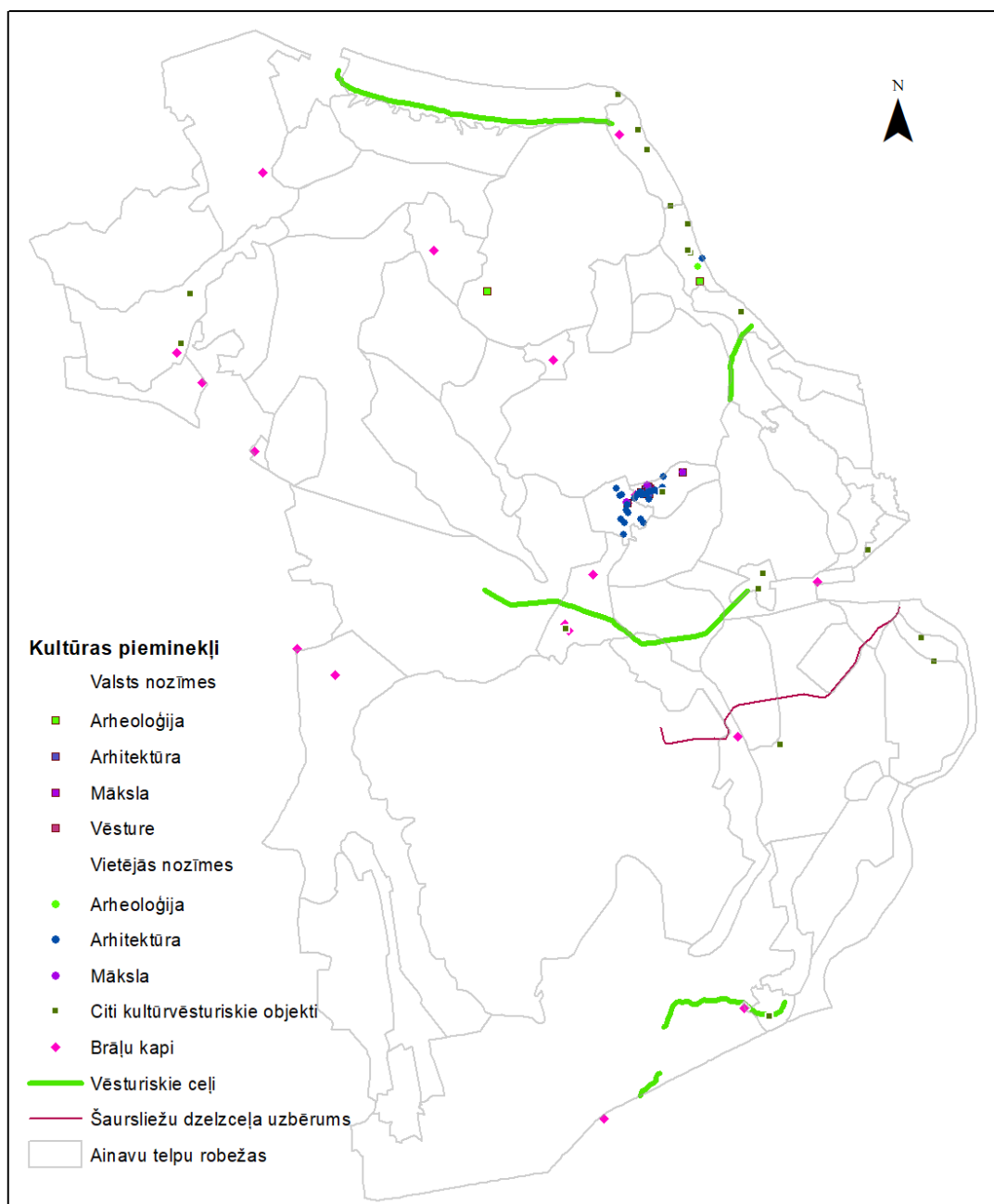
Visnetipiskākais skats ĶNP pavērtos no Lustūžkalna virsotnes, tomēr apauguma dēļ skats nav pārāk novērtējams mēnešos ar veģetāciju.

Skats uz Zaļā purva dabisko daļu paveras no Zaļās kāpas augstākās vietas – tur augšup ved kāpnes. Krāčkalnos var atrast vairākas skatu vietas, bet izcelt var Krāčkalnu pieminekļa skatu un Krāčkalnu ezera skatu. Abos gadījumos ir jāuzkāpj kāpā.

Kultūrvēsturiskais mantojums

Ķemeru Nacionālajā parkā atrodas 39 nekustamie kultūras pieminekļi (vienības saskaņā ar sarakstu – reizēm ietver vairākus objektus), no tiem 15 ir ar valsts, bet 24 – ar vietējās nozīmes statusu. Absolūtais vairākums 34 jeb 87 % no tiem atrodas Ķemeru apkārtnē, precīzāk Ķemeru kūrorta un Ķemeru pilsētas ainavu telpā, un pārsvarā ir saistīti ar pašu kūrortu.

Kultūrvēsturiskais mantojums ietver ne tikai NKMP sarakstā iekļautos kultūras pieminekļus, bet arī citus kultūrvēsturiskus objektus un to kopumus.



Kultūrvēstures mantojums Ķemeru Nacionālajā parkā.

Valsts nozīmes kultūras pieminekļi

Nr	Nosaukums	Tips	Ainavu telpa	Komentārs
2306	<i>Siliņupes apmetne</i>	Arheoloģija	Lapmežciema	
2307	<i>Kaņiera pilskalns</i>		Kaņiera	
3465	<i>Interjera dekoratīvā apdare bibliotēkā</i>	Māksla	Ķemeru kūrorta	Ķemeru viesnīcā
3466	<i>Interjera dekoratīvā apdare ēdamzālē</i>			
3467	<i>Interjera dekoratīvā apdare hallē</i>			
3468	<i>Interjera dekoratīvā apdare vestibīlā</i>			
3469	<i>Interjera dekoratīvā apdare "Rozā salonā"</i>			

5715	<i>Restorāns "Jautrais ods"</i>	Arhitektūra	Arhitektūra	Tagad "Meža māja"
5341	<i>Ķemeru parks ar parka arhitektūru</i>			
5347	<i>Piemineklis Ķemeru kūrorta dibinātājiem un direktoriem</i>			Ķemeru parkā
5342	<i>Paviljons - rotonda</i>			
5426	<i>Ūdenstornis</i>			
5427	<i>Viesnīca</i>			
5668	<i>Ķemeru luterāņu baznīca</i>	Ķemeru pilsētas		
6085	<i>Ķemeru kūrorts</i>	Pilsēt būvniecība	Ķemeru pilsētas/kūrorta	

Vietējās nozīmes kultūras pieminekļi

Nr	Nosaukums	Tips	Ainavu telpa	Komentārs
2305	<i>Paugu viduslaiku kapsēta</i>	Arheoloģija	Lapmežciema	
8334	<i>Somu jēgeru kauju vieta</i>	Vēsture	Gausās jūdzes	
8477	<i>Ērģeles</i>	Māksla	Ķemeru pilsētas	Ķemeru luterāņu baznīcā
8479	<i>Vitrāžas (3)</i>			Ķemeru viesnīcā
8387	<i>Vitrāžas (5)</i>			Meža mājā
8476	<i>Interjera dekoratīvā apdare (3 telpās)</i>			
5346	<i>Tiltiņi ar metāla margām (10)</i>	Arhitektūra	Ķemeru kūrorta	Ķemeru parkā
5344	<i>Tiltiņš ar akmens mūra caurteku</i>			
5345	<i>Tiltiņš ar betona margām</i>			
5546	<i>Sv. Pētera un Pāvila Ķemeru pareizticīgo baznīca</i>			
5343	<i>Sēravota paviljons</i>		Ķemeru pilsētas	
5425	<i>Peldu iestāde</i>			
5335	<i>Ķemeru dzelzceļa stacija</i>			
5359	<i>Dzīvojamā ēka</i>			
5440	<i>Sanatorija</i>			
5542	<i>Dzīvojamā ēka - pansija</i>			
5544	<i>Dzīvojamā ēka</i>			
5659	<i>Dzīvojamā ēka</i>			
5666	<i>Dzīvojamā ēka</i>			
5667	<i>Dzīvojamā ēka</i>			
5670	<i>Ķemeru katoļu baznīca</i>			
5672	<i>Dzīvojamā ēka</i>			
5705	<i>Skola</i>			
6138	<i>Lapmežciema sedums ar 5 tīklu būdām</i>	Lapmežciema		

Citi kultūrvēsturiski objekti un kopumi

Citi kultūrvēsturiskie objekti saistāmi gan ar arhitektūru, gan vēsturisku notikumu/procesu liecībām, gan pilsēt būvniecību.

Vēsturiskā muižu apbūve/paliekas

Plostmuižas drupas Kaļķa ainavu telpā un Pavasaru muiža Pavasaru ainavu telpā.

Zvejniekiemu apbūve

Bigauņciema, Lapmežciema un Ragaciema zvejniekiemu vēsturiskā apbūve (jāpēta un jānošķir padziļināti), ietverot Ragaciema sedumu.

Industriālais un tehnikas mantojums

Starpiņupes slūžas Lapmežciemā un Smārdes ūdensdzirnavas uz Slocenes upes Valguma ainavu telpā. Ragaciema bāka. Lapmežciema vecais akmeņu mols.

Ieguves rūpniecības strādnieku ciemati

Smārdes Kūdras un Jūrmalas (Slokas) Kūdras apbūve – degradēta, bet pētāma (attiecīgi Smārdes tīreļa un Kūdras ainavu telpas). Kaļķa ciemata apbūve.

Vēsturiskās viensētas un lauku apbūve

Akmeņbeltes un tur iekārtotais privātais muzejs Slocenes mazdārziņu ainavu telpā. Mežbeltes – Kūdras ainavu telpas vēsturiskais kodols. Valguma mežniecība (tagad Saulstari) – Valguma ainavu telpā.

Skvēri un dārzi

Vēja dārzs – Smārdes lauku ainavu telpā, Skvērs un sēravots “Tautu deļa” Ķemeru kūrorta ainavā – izveidots 1950. gadā, atjaunots 2020. gadā.

Sabiedriskās ēkas

Atpūtas kompleksa “Valguma pasaule” galvenā ēka jeb “Vosa medību pils”. Lapmežciema pamatskola (bij. krogs) un Tautas nams – Staļina laika apbūves paraugs.

Ievērojami akmeņi

(Ķemeru) Robežakmens uz Salas un Valgundes pagastu robežas (Labā purva ainavu telpā) – iezīmēja robežu starp Krievijas impēriju un Kurzemes hercogisti vismaz kopš 18. gadsimta beigām (visticamāk 1783. gada).

Ķemeru robežakmens Ķemerros (Robežu un Alejas ielas stūrī) - uzstādīts 2016. gadā.

Melioratoru piemiņas akmens Pavasaros.

Kapi

Vecie Ķemeru jeb Liepmežu (tagad Fazānu) kapi – Tīreļa ceļa ainavu telpā.

Militārais mantojums

ĶNP teritorijas ģeogrāfiskais novietojums noteica plašu 1. pasaules kara darbību šeit, arī 2. pasaules kara laikā fronte šķērsojuši teritoriju. Šie aspekti radījuši gan tiešas pēctecības (piemēram, ierakumus un brāļu kapus), gan sekmējusi piemiņas vietu veidošanu: šeit – saskaņā ar Brāļu kapu komitejas datiem – ir 22 brāļu kapu apbedījumi un/vai piemiņas vietas, no kurām vairākas uzskatāmas par kultūrvēsturiski nozīmīgām vietām.

Vēsturiskie ceļi un satiksmes infrastruktūra

Pagaidām sīkāk neaplūkoti kultūrvēsturiskā mantojuma elementi ir seno ceļu fragmenti, kas vēl dabā saglabājušies: Vecais Ķemeru (Tukuma) lielceļš, Ķemeru-Bigauņciema ceļš, Talsu lielceļš, vecās Liepājas šosejas paliekas.

Pie vēsturiskās satiksmes infrastruktūras jāpieskaita arī šaursliežu dzelzceļa uzbērums no Kašķu purva uz Lielā Ķemeru tīreļa izstrādāto daļu.

Ainavu kvalitātes mērķi un rekomendācijas to sasniegšanai

Ainavu kvalitātes mērķi un rekomendācijas lielākoties atšķiras no to tipa, tāpēc tie aprakstīti šāda rakursā. Atsevišķi specifiski mērķi norādīti konkrētām ainavu telpām un/vai to elementiem.

Lauku ainavu telpas

Ainavu kvalitātes mērķis	Rekomendācijas
Atvērto ainavu saglabāšana Dabisko zālāju uzturēšana	Sabiedrības izglītošana. Atvērto ainavu aizaugšanas kavēšana, pļaušana un ganīšana. Saglabāt esošo atļautās teritorijas izmantošanas statusu, neparedzot jaunas zemes būvniecībai.
Skrējās apdzīvotuma ainavas saglabāšana (Čauku, Siliņu, Dumbrāju lauku)	Atklātās zemes transformācijas par meža zemi ierobežošana.
Kultūras mantojuma daudzveidība (Kaļķa, Pavasaru)	Kaļķa un Pavasaru kultūrvēsturiskā mantojuma izvērtējums.

Mežu ainavu telpas

Ainavu kvalitātes mērķis	Rekomendācijas
Atvērto ainavu saglabāšana Dabisko zālāju uzturēšana (Skudrupītes, Skujupītes, Vēršupītes, Aklā ezera mežu)	Sabiedrības izglītošana. Atvērto ainavu aizaugšanas kavēšana, pļaušana un ganīšana. Saglabāt esošo atļautās teritorijas izmantošanas statusu, neparedzot jaunas zemes būvniecībai.
Skatu ainavu attīstīšana (Krāčkalnu, Zaļās kāpas un Lustūžkalna)	Skatu cirtes, konsultējoties ar citiem ekspertiem. Nelielas skatu platformas izveide Zaļajā kāpā un Lustūžkalnā, lielāku skatu platformu vai torni – Krāčkalnos.
Rekreācijas attīstība (Krāčkalnu, Gausās jūdzes, Klakalnciema mežu, Jaunķemeru mežu)	Pieejamības uzlabošana – drošu autostāvvietu izveide, antropogēno slodzi mazinošu elementu izveide iekšzemes un piejūrās kāpās, samazinot stihisku bradāšanu.
Sauso mežu dabiskuma saglabāšana (Krāčkalnu, Gausās jūdzes, Klakalnciema mežu, Jaunķemeru mežu, Smārdes mežu)	Haotiskas antropogēnās slodzes mazināšana, mežu kopšana (pameža izgriešana, retināšana).
Kājāmgājēju un velosipēdistu tūrisma maršrutu attīstība (Smārdes mežu, Beznosaukuma , Slocenes mežu, Skujupītes)	Jauna maršruta Smārdes-Zaļā purva- (Čaukciema purva)-Ķemeru (Kaņiera) izveide. Kādreizējā šaursliežu dzelzceļa uzbērums pārveidošana par taku gājējiem/velosipēdistiem, savienojot Kūdru/Pavasarus ar Ķemeru tīreli un Krāčkalniem – sekojot <i>Greenways</i> projekta konceptam.

	<p>ĶNP šķērso Mežtaka, bet atšķirībā no Gaujas Nacionālā parka trūkst labiekārtotu bezmaksas atpūtas vietu – tādu varētu izveidot, lai apkalpotu maršrutus Bigauņciems-Jāņukrogs un Jāņukrogs-Tukums.</p>
<p>Ūdenstūrisma (laivošanas) attīstība (Kauguru kanāla, Vēršupītes mežu)</p>	<p>Dabisko un mākslīgo ūdensteču kā laivošanas maršrutu izpēte – Kauguru kanāls un Vēršupīte. Autoceļu šķērsojumu pielāgošana laivošanas iespējām.</p>

Mežvidu ciemu ainavu telpas

Ainavu kvalitātes mērķis	Rekomendācijas
<p>Atvērto ainavu saglabāšana Dabisko zālāju uzturēšana</p>	<p>Sabiedrības izglītošana Atvērto ainavu aizaugšanas kavēšana, pļaušana un ganīšana Saglabāt esošo atļautās teritorijas izmantošanas statusu, neparedzot jaunas zemes būvniecībai. Pārskatīt atļautās izmantošanas nosacījumus starp Kaņieri un Antiņciemu (patlaban 3 laukumi ar DzM3 apbūvi).</p>
<p>Kultūras mantojuma daudzveidība</p>	<p>Antiņciema un Kūdras apbūves kultūrvēsturiskā mantojuma izvērtējums.</p>
<p>Ainavas estētiskā pievilcība</p>	<p>Revitalizēt kūdras fabrikas teritoriju un degradēto strādnieku ciematu dzīvojamo fondu.</p>

Purvaiņu ainavu telpas

Ainavu kvalitātes mērķis	Rekomendācijas
<p>Atvērto ainavu saglabāšana</p>	<p>Atvērto purvu aizaugšanas ierobežošana vai atmežošana. Teritorijas atļautās izmantošanas veidu pārskatīšana ainavu aizsardzības zonā (piemēram, Vecslocenes kādreizējās palieņu pļavās starp Kaņieri un Lapmežciemu), liedzot vai ierobežojot apbūvi.</p>
<p>Dabisko zālāju uzturēšana (Vecslocenes palienes, Kašķu purva)</p>	<p>Atvērto ainavu aizaugšanas kavēšana, pļaušana un ganīšana</p>
<p>Degradēto ainavu (Labā purva, Kašķa purva) dabiskošanu un Zaļā purva dabiskošanas turpināšana</p>	<p>Revitalizēt kūdras fabrikas teritoriju un degradēto strādnieku dzīvojamo apbūvi.</p>
<p>Ainavas estētiskā pievilcība (Kašķu purva un Smārdes tīreļa)</p>	<p>Degradēto antropogēno ainavu (izgāztuves, kūdras fabrikas drupas) revitalizācija. Kūdras fabrikas ciema dzīvojamās apbūves sakārtošana.</p>
<p>Pieejamības uzlabošana (Slokas purva, Zaļā purva)</p>	<p>Uzlabot esošo un izveidot jaunu piekļuvi Slokas purvam no Kūdras puses un "atvērtajam" Zaļajam purvam no Smārdes puses. Dūņu ceļu iekārtošana Slokas ezera takas apmeklētāju vajadzībām.</p>
<p>Kājāmgājēju un velosipēdistu tūrisma maršrutu attīstība (Čaukciema purva, Zaļā purva, Smārdes tīreļa; Labā purva, Kašķu purva, Vecslocenes</p>	<p>Jauna maršruta Smārdes tīrelis-Zaļais purvs-(Čaukciema purvs)-Ķemeris (Kaņieris) izvide. Kādreizējā šaursliežu dzelzceļa uzbēruma</p>

palienes)	pārveidošana par taku gājējiem/velosipēdistiem, savienojot Kūdru/Pavasarus ar Ķemeru tīreli un Krāčkalniem – sekojot <i>Greenways</i> projekta konceptam Vecā Bigauņciema-Ķemeru ceļa pielāgošana
Skatu ainavu attīstīšana (Zaļā purva, Smārdes tīreļa, Vecslocenes palienes)	Skatu platformas izveide atmežotās Zaļā purva ainavas malā, pie Smārdes tīreļa dambja, Vecslocenes palienē blakus Jaunķemeru ceļam un Vecā Bigauņciema-Ķemeru ceļa šķērsojumā

Poldera pļavu ainavu telpas

Ainavu kvalitātes mērķis	Rekomendācijas
Atvērto ainavu saglabāšana	Atvērto ainavu aizaugšanas ar krūmiem kavēšana, pļaušana un ganišana
Dabisko zālāju uzturēšana	
Bioloģiskās daudzveidības (tai skaitā, putnu) veicināšana	
No lauksaimniecības viedokļa neproduktīvo teritoriju dabiskošana	Poldera dambju pakāpeniska atvēršana, pirms tam modelējot šīs darbības
Skatu ainavu attīstīšana gar iekšējiem dambju ceļiem	Nelielu skatu platformu un stāvlaukumu veidošana ainavisko dambju ceļo malās
Kājāmgājēju/velosipēdistu dabas tūrisma veicināšana	Gar Lielupi esošā dambja saglabāšanas gadījumā – izveidot pastaigu/velomaršrutu pa dambi Lielupes ainavas baudīšanai
Rekreācijas attīstība	Jāņupītes poldera Dolomīta karjera ūdenskrātuves apkārtnes labiekārtošana par publiski pieejamu peldvietu, sporta un atpūtas vietu.

Upju ieleju ainavu telpas

Ainavu kvalitātes mērķis	Rekomendācijas
Atvērto ainavu saglabāšana	Atvērto ainavu aizaugšanas ar krūmiem kavēšana, pļaušana un ganišana.
Dabisko zālāju uzturēšana	
Bioloģiskās (tai skaitā, putnu) daudzveidības veicināšana	
Upes palienes dabiskošana	Jāņupītes un Pavasara-Odiņu poldera dambju pakāpeniska atvēršana, paplašinot Lielupes dambju ainavas telpu.
Skatu ainavu attīstīšana gar Lielupi	Nelielu skatu platformu un stāvlaukumu veidošana gar Lielupes dambi, īpaši Jāņaraga apkārtnē
Kājāmgājēju/velosipēdistu dabas tūrisma veicināšana	Gar Lielupi esošā dambja saglabāšanas gadījumā – izveidot pastaigu/velomaršrutu pa dambi Lielupes ainavas baudīšanai
Pieejamības nodrošināšana	Piekļuves vietu nodrošināšana makšķernieku, laivotāju un citu atpūtnieku vajadzībām.

Urbānās ainavu telpas

Ainavu kvalitātes mērķis	Rekomendācijas
Vēsturiskās apbūves daļā (Piekrastes ciemos un Ķemeros) – ainavas vēsturiskās telpiskās struktūras saglabātība (kultūrvēstures mantojuma un dzīves, darba un atpūtas telpu interešu salāgošana; vēsturiskās apbūves un vides degradācijas samazināšana).	Sabiedrības izglītošana Attiecīgas prasības TIAN un to izpildes kontrole.
Mazstāvu apbūves rakstura saglabāšana	Attiecīgas prasības TIAN un to izpildes kontrole.
Kultūras mantojuma daudzveidība (Piekrastes ciemos)	Padziļināta vēsturisko zvejniekciema kultūrvēsturiskā mantojuma izpēte, vietējas nozīmes pilsētībūvniecības pieminekļa vai atsevišķu arhitektūras pieminekļu statusa noteikšana sadarbībā ar NKMP.
Tūrisma maršrutu un produktu attīstība	Attīstīt tūrisma produktu, balstoties uz esošu mantojumu. Sekmēt vietējo tradicionālo uzņēmējdarbību.
Ainavas estētiskā pievilcība	Revitalizēt degradētās teritorijas (Lapmežciema zivju fabriku, Ragaciema armijas daļu) Pagaidām neapbūvēto teritoriju (kādreizējās Sloceņu palieņu) teritoriju uzturēšana, invazīvo augu sugu kontrole.
Dabas elementu saglabātība un uzturēšana (Piekrastes ciemu, Sloceņu mazdārziņu)	Piesārņojuma apzināšana Siliņupē un dabiskuma saglabāšana/veicināšana. Pludmales priekškapu kontrole. Bioloģiski vērtīgo zālāju uzturēšana un piesārņojuma mazināšana starp Sloceņu mazdārziņiem uz dzelzceļu).

leguves rūpniecības ainavu telpas

Ainavu kvalitātes mērķis	Rekomendācijas
Atvērto ainavu saglabāšana gar ainaviskajiem ceļiem	Klajas bijušo karjeru dīķu ainavas saglabāšana.
Ainavas estētiskās pievilcības būtiska nepasliktināšana	Degradēto izstrādes karjeru rekultivācija izstrādes darbu noslēgumā.
Rekreācijas attīstīšana	Rekreācija bijušo karjeru dīķos – peldvietas, aktīvās ūdenssporta aktivitātes (SUP, veikbords u.c.), tūristu mītnes.

Ezeru ainavu telpas

Ainavu kvalitātes mērķis	Rekomendācijas
Atvērto ainavu saglabāšana un veidošana gar ainaviskajiem ceļiem	Īpašumus ieskaujošu žogu celtniecības ierobežošana. Zālāju aizaugšanas ar krūmiem ierobežošana. Kaņiera ainavā no dabas aspekta būtu izvērtējamas atsevišķas ainavas (skatu) cirtes gar Antiņciema-Čaukiema ceļu, kur ir šaurākā meža josla.
Pieejamība (Kaņiera, Slokas ezeru)	Kaņiera pieejamība no Ragaciema puses, satiksmes drošības uzlabošana Dūņu ceļā. Autostāvvietas izveide, Slokas ezera skatu platformas pieejamībai.
Atvērto ezeru ainavu saglabāšana	Niedru pļaušana, potenciāla piesārņojuma

	kontrolē.
Kājāmgājēju un velosipēdistu tūrisma maršruta attīstība	Jauna maršruta izveide starp Bāžciemū (Kauguriem) un Œemeriem, gar Aklo ezeru.
Putnu ligzdošanas vieta	Tūrisma un rekreācijas intensitātes kontrole putnu ligzdošanas laikā.

Rekreācijas (kūrorta) ainavu telpas

Ainavu kvalitātes mērķis	Rekomendācijas
Atvērto ainavu saglabāšana gar ainaviskajiem ceļiem	Zālāju aizaugšanas ar krūmiem ierobežošana.
Ainavas estētiskā pievilcība	Revitalizēt degradētās teritorijas (viesnīcas "Līva" teritorija, Dūņu reģenerācijas dīķus, saimniecisko apbūvi Jaunķemeru, bijušo telšu pilsētiņu, nepabeigto PSRS Aizsardzības rūpniecības ministrijas sanatoriju (atrodas ārpus ŒNP, tomēr faktiski ietilpst Jaunķemeru ainavā)), pielāgojot tās rekreācijas vajadzībām.
Kultūras mantojuma saglabāšana (Œemeru kūrorta)	Uzturēt esošās kultūrvēsturiskās teritorijas – Œemeru parku ar tā elementiem, "Meža mājas" ainavu.
Rekreācijas attīstīšana, saglabājot unikalitāti un salāgojot dabas no vienas puses un uzņēmēju un tūristu intereses no otras intereses	Œemeru viesnīcas attīstība. Jaunķemeru rehabilitācijas un kūrorta piedāvājumu daudzveidības veicināšana Jaunu rekreācijas objektu prioritāra veidošana tikai kādreiz degradētajās teritorijās, nevis zaļajās zonās.
Piekļuve pludmalei (Jaunķemeru kūrorta)	Piekļuves pludmalei uzlabošana gan no gājēju, gan autovadītāju puses. Iebraukšanas liegums teritorijā starp Kolkas ielu un jūru), stāvlaukumu izveide otrpus Kolkas ielai.
Ūdenstūrisma (laivošanas) piedāvājums (Œemeru kūrorta)	Turpināt attīstīt Vēršupītes laivošanu pa Œemeru parku un tālāk Slokas ezera virzienā.
Dabas izglītības procesu turpinātība (Œemeru kūrorta)	Turpināt attīstīt un papildināt esošās "Meža mājas" iestrādes dabas izglītībā Dabas tūrisma centru centra veidošana

Mežezera ainavu telpas

Ainavu kvalitātes mērķis	Rekomendācijas
Atvērto ainavu saglabāšana gar ainaviskajiem ceļiem	Zālāju aizaugšanas ar krūmiem ierobežošana.
Pieejamība ezeriem un peldvietas (-u) izveide	Valguma ezera un Mazezera pieejamības nodrošināšana – īpaši no Smārdes un Klapakciema puses.
Kultūras mantojuma daudzveidība	Padziļināta kultūrvēsturiskā mantojuma izpēte, īpaši Valguma ezera ziemeļu krastā un Smārdes dzirnavu apkārtnē sadarbībā ar NKMP.

Pussavvaļas ganību ainavu telpas

Ainavu kvalitātes mērķis	Rekomendācijas
--------------------------	----------------

Atvērto ainavu saglabāšana	Atvērto ainavu aizaugšanas ar krūmiem kavēšana, pļaušana un ganīšana – savvaļas zālēdāju iesaistes turpināšana.
Dabisko zālāju uzturēšana	
Skatu ainavu attīstīšana (Lielupes palienes pļavās)	Nelielu skatu platformu izveide Lielupes palienē starp Kaļķi un Odiņiem.

Palieņu pļavu ainavu telpas

Ainavu kvalitātes mērķis	Rekomendācijas
Atvērto ainavu saglabāšana	Atvērto ainavu aizaugšanas ar niedrēm un krūmiem kavēšana, pļaušana un ganīšana
Dabisko zālāju uzturēšana	
Skatu ainavu attīstīšana	Nelielas skatu platformas un nelielas autostāvvietas (kabatas) izveide pie Vecslocenes caurtekas uz Bāžciema ceļa; iespējams, arī Slokas teritorijā, ārpus ĶNP (Satiksmes ielas teritorijā).

Sliktā stāvoklī esošās vērtīgās ainavas

Jebkuru degradētu ainavu agrāk vai vēlāk nepieciešams uzturēt vai pat atjaunot. No iepriekš noteiktajām īpaši vērtīgajām un vērtīgajām ainavu telpām nevienu nevar definēt kā sliktā stāvoklī esošu vai kopumā degradētu, tomēr vairākās no tām var atrast degradētus elementus vai elementus, kuru vērtība samazinās.

Ķemeru kūrorta ainavu telpa

Degradētie elementi lielākoties tieši saistīti ar kūrorta attīstību. Tie ir bijušās viesnīcas “Līva” teritorija, dūņu reģenerācijas dīķu (lauku) ainavas, kā arī bijusī saimnieciskā teritorija Tūristu ielā 18, kur nojauktas ēkas, tomēr teritorija netiek izmantota.

Ņemot vērā ainavas telpas raksturu, degradētās ainavas būtu piemērotas to attīstīšanai rekreācijai vai tiem pakārtotiem mērķiem, tā vieta, lai to darītu uz dabas ainavas rēķina. Īstermiņa risinājums varētu būt autostāvvietas izveide Tūristu ielā 18 pēdējā laikā īpaši populārās Slokas ezera dabas takas apmeklētājiem. Lai arī atrašanās vieta būtu ap 800 metru no takas beigām, citās vietās (kā Cenu tīrelī) tas nav būtisks šķērslis, lai objektu neapmeklētu.

Lielā Ķemeru tīreļa ainavu telpa

Par vienīgo Ķemeru tīreļa degradēto ainavu uzskatāma reiz izstrādātā daļa purva ziemeļaustrumos, kas turklāt ir ļoti pieejama pa P101 autoceļu braucošajiem. Tomēr pēc dabiskošanas pasākumu veikšanas degradētā teritorija lēnām atgriežas purva režīmā, vienlaikus šis defekts pārvērties efektā rekreācijas kontekstā, kļūstot par populāru SUP braucienu vietu. Tas ir iemesls, kāpēc ainavu nav iemesls uzturēt atšķirīgāk, nekā tas ticis darīts, tomēr rekreācijas kontekstā noderētu minimāls labiekārtojums zemai apmeklētāju plūsma – galdiņi, soliņi, labieriecības, iespējams, arī stāvlaukums pie ceļa uz bijušajiem kūdras laukiem krustojuma ar autoceļu P101.

Kaņiera ainavu telpa

Kaņiera ezeram ir tendence pakāpeniski aizaugt ar niedrēm, samazinoties atvērtajiem ūdeņu ainavām. To var risināt, pļaujot niedres ziemā, kā arī uzturot nelielās ezera palieņu pļaviņas.

Antiņciema ainavu telpa

Antiņciemā, samazinoties lauksaimnieciskajai aktivitātei, ir tendence aizaugt atvērtajām pļavu/ganību ainavām. Būtu jāveicina to atkrūmošana un pļaušana.

Individuāls, tomēr raksturīgo vidi degradējošs elements ir necaurredzamais žogs gar Taču īpašumu. Atvērto ainavu teritorijās teritoriju izmantošanas un apbūves noteikumos būtu jāierobežo šāda veida žogu izmantošanu.

Gausās jūdzes ainavu telpa

Ainavu telpu degradē to visā garumā šķērsojošā Talsu šoseja. Ainaviskais ceļš ar priežu mežu aizklātu skatu uz jūru, kā arī ogu un sēņu lasīšana abpus ceļam motivē atstāt automašīnu ceļmalā, vasaru nedēļas nogalēs radot raksturīgu dinamisku ainavas elementu – stāvošu automašīnu rindu. Lai arī iepriekšējā AP minētā zemeszemes degradācija mazinājusies speciāli iekārtotu un iezīmētu noeju uz jūru dēļ, tā nav izzudusi. Divi stāvlaukumi netiek galā ar slodzi, tāpēc jādomā ilgtspējīgāks risinājums automašīnu diskretākai (arī drošākai) novietošanai.

Jaunķemeru kūrorta ainavu telpa

Ainavu telpu degradē atsevišķās pamestās vai saimnieciskās teritorijas, tai skaitā nepabeigtā PSRS Aizsardzības rūpniecības ministrijas sanatorija, kas atrodas ārpus ĶNP, tomēr faktiski ietilpst Jaunķemeru ainavā. Citas šādas teritorijas ir bijusī telšu pilsētiņa jeb kempings un zemesgabali abās Jaunķemeru ceļa pusēs (7 un 22). Būtu vēlams šīs teritorijas atdot rekreācijas izmantošanai; telšu pilsētiņas asfaltētais laukums būtu izmantojams kā stāvlaukums Jaunķemeru pludmales apmeklētājiem.

Ķemeru pilsētas ainavu telpa

Ķemeru pilsētas dzīvojamo daļu degradē sporādiskā pamestā vai novārtā atstātā vēsturiskās mazstāvu apbūves vide, kuru reizēm paspilgtina sociāli nelabvēlīga vide, iedzīvotāju attieksmes kultūra. Daudzos kvartālos sastopams pamests zemesgabals, noplukusi ēka, drupas vai tukšs vai aizaudzis zemesgabals, kurā šādas ēkas tikušas nojauktas.

Ar šo ainavas degradācijas risināšanu vajadzētu nodarboties Jūrmalas pašvaldībai, mudinot īpašniekiem īpašumus sakārtot vai pārdot. Svarīgi, lai tukšumus aizpildītu kvalitatīva, iederīga arhitektūra.

Lapmežciema, Bigauņciema, Ragaciema ainavu telpas

Piekrastes ciemu ainavu telpā sporādiski tiek degradēta vēsturiskā zvejniekiemu apbūve, kur ne vienmēr ēku atjaunošana un jaunu būvniecība tiek veidota veiksmīgi. Lai arī Engures novada pašvaldībai ir īpaši noteikumi attiecībā uz apbūvi zvejniekiem, tomēr, izskatās, ka ne vienmēr tie tiek ievēroti un kontrolēti. Patlaban zvejniekiemu ainavu var uzskatīt par nedaudz "aizmirstu" no mantojuma un estētiskā viedokļa, kaut gan tai ir liels potenciāls.

Lapmežciemā un Ragaciemā ir divas palielas degradētas saimnieciskās apbūves teritorijas (bij. zivju fabrika un padomju armijas daļa), kuras labāk būtu atdodamas mazstāvu apbūvei (jaukta vai dzīvojama tipa).

Par īslaicīgi degradētām teritorijām uzskatāmas apbūvei atvēlētās, bet pagaidām neapbūvētās teritorijas, kuras ikdienā netiek uzturētas.

Slokas purva ainavu telpa

Slokas purvam raksturīgas vairākas degradētas ainavas. Ziemeļos, netālu no apmeklētāju iecienītās Slokas ezera dabas takas atrodas dūņu ieguves karjeri. Tā kā tie tiek izmantoti, to revitalizācija jāveic, izstrādei beidzoties.

Dienvidu daļā atrodas trīs nošķirami pamestie kūdras lauki, kas daļēji paši dabiskojušies. Būtu nepieciešams izvērtēt iespējas šos procesus paātrināt.

Lai arī atrodas blakus esošajā Kūdras ainavu telpā, ar purvaines ainavu cieši saistīta pamestās kūdras fabrikas teritorija – drupas, aizauguši betona ceļi u.c. veidojumi. Šo teritoriju nepieciešams revitalizēt.

Smārdes tīreļa ainavu telpa

Austrumos esošā izstrādātā tīreļa daļa uzskatāma par veiksmīgi dabiskojušos mitraini, savukārt rietumu un dienvidu kādreizējie kūdras karjeri vēl to gaida. Apdzīvotās vietas vidi degradē bijušās kūdras fabrikas ēkas un gruveši, kuru nepieciešams revitalizēt. Labiekārtot būtu nepieciešams arī Kūdras dzīvojamo vidi – gan reto ceļu tīklu, gan dzīvojamās ēkas.

Vecslocenes lejtecis ainavu telpa

ĶNP neiekļautā ainavu telpas daļa Vecslocenes kreisajā krastā ir daļēji degradēta gan piesārņojuma, gan aizaugšanas ar krūmiem, gan savulaik zemes darbos pārveidotās teritorijas dēļ (dīķi, baseini), kas degradē arī iekļauto labā krasta teritoriju, kura ir “dabiskāka” un uzturētāka.

Citas ainavu telpas

Gandrīz visās atvērtajās vai daļēji atvērtajās ainavu telpās vērojama skatu ainavu, dabisko zālāju samazināšanās, kuras būtu jāatgūst, tos pļaujot vai noganot.

Īpaši degradēta ir Kašķu purva ainava – izstrādāta kūdras karjera vietā ierīkotā bijusī izgāztuve. Līdzīgi vērtējama arī Labā purva pamesto izstrādāto kūdras lauku ainavu telpa.

Izmantotā literatūra un avoti

Zariņa, A., Vološina, M. un Vinogradovs, I. 2019. *Vadlīnijas lokālo ainavu plānošanai*. SIA Delta Kompānija. Pieejams

https://www.varam.gov.lv/sites/varam/files/content/files/vadlinijas_viet_limenim_2019.pdf

Ministru kabineta noteikumi Nr. 240. 2013. Vispārīgie teritorijas plānošanas, izmantošanas un apbūves noteikumi.

Vilciņa, K. 2002. *Ķemeru NP ainavas*. Ķemeru nacionālā parka dabas aizsardzības plāns, CarlBro a/s sadarbībā ar Ķemeru nacionālo parku.

Zariņa, A., Immurs, D.V., Krumberga, K. un Vološina, M. 2016. *Ainavu struktūras tematiskais plānojums Babītes novads*. Vides risinājumu institūts.

Ainavas 2021. *Latvijas Kultūras kanons*. Latvijas Nacionālā bibliotēka. Pieejams <https://kulturaskanons.lv/list/?l=8#landscapes>

Pasūtītājs:
SIA „Enviroprojekts”
Reģistrācijas numurs: 40003683283
Adrese: Mazā nometņu iela 31, Rīga, LV-1002

Izpildītājs:
Dabas eksperts Rolands Moisejevs (Sertifikāts Nr. 110)
Eksperts ir tiesīgs sniegt atzinumus
par sugu grupu „Ķērpji”

***ĶĒRPJU EKSPERTA ATZINUMS PAR ĪPAŠI AIZSARGĀJAMĀM ĶĒRPJU
SUGĀM ĶEMERU NACIONĀLĀ PARKA TERITOIJĀ***

*Eksperta atzinums sagatavots saskaņā ar Ministru kabineta noteikumos Nr. 925
(30.09.2010.) „Sugu un biotopu aizsardzības jomas ekspertu atzinuma saturs un
tajā ietvertās minimālās prasības” ietvertajām prasībām.*

Sugu grupa, par kuru tiek sniegts atzinums:

Ķērpji

Atzinuma sniegšanas mērķis:

Īpaši aizsargājamu un retu ķērpju izvērtējums Ķemeru Nacionālajā parkā dabas aizsardzības plāna izstrādes vajadzībām.

Pētāmā teritorija:

Ķemeru Nacionālais parks

Teritorijas statuss atbilstoši īpaši aizsargājamām teritorijām noteiktajam statusam:

Nacionālais parks, starptautiskas nozīmes jeb RAMSAR mitrājs.

Vispārīgs pētāmās teritorijas apraksts un īss piegulošās teritorijas raksturojums:

Teritorijas platība - 36 184 ha.

Administratīvais iedalījums: Babītes novada Salas pagasts; Engures novada Lapmežciema un Smārdes pagasts; Jelgavas novada Valgundes pagasts; Tukuma novada Džūkstes un Slampes pagasts; Jūrmalas pilsēta.

ĶNP aptver 36 184 ha lielu teritoriju, kurā ietilpst vairākas apdzīvotas vietas - 5 ciemi un daļa Jūrmalas pilsētas (tajā skaitā Ķemeri un Kūdra), 10 vārdā nosaukti ezeri (un neskaitāmi nelieli vārdā nenosaukti ezeriņi) ar platību no ~ 1,7 ha (Aklais ezers) līdz vairāk kā 1120 ha (Kaņieris). Teritoriju caurtek 16 dažādas lielākas vai mazākas upes, no kurām plašākā ir Lielupe, kura plūst gar ĶNP austrumu robežu, kā arī vairāki augstie, pārejas, zemie un avotu purvi no kuriem lielākie – Lielais Ķemeru tīrelis, Zaļais purvs, Raganu purvs, kā arī purvi ap Kaņiera un Slokas ezeriem. ĶNP teritorija ir salīdzinoši kompakta, iegarenas formas ar tās garuma asi (28,5 km garākajā daļā) vērstu Z-D virzienā un platuma asi (16,3 km platākajā daļā) vērstu R-A virzienā.

Atbilstoši Administratīvo teritoriju un apdzīvoto vietu likumam (2021.g.), ĶNP atrodas Mārupes novada Salas pagasta, Tukuma novada Engures, Smārdes, Lapmežciema, Slampes un Džūkstes pagastu, Jelgavas novada Valgundes un Kalnciema pagastu, kā arī Jūrmalas pilsētas teritorijā. ĶNP dibināts 1997. gadā un atbilstoši likumam "Par īpaši aizsargājamām dabas teritorijām" ir "C" tipa ĪADT, teritorija, kas noteikta īpaši aizsargājamo sugu un īpaši aizsargājamo biotopu aizsardzībai.

Dabas aizsardzības vērtība (ķērpji):

ĶNP teritorijas ķērpju biota tiek pētīta kopš 19. gadsimta vidus, kas padara šo teritoriju par unikālu no zinātniskā viedokļa (Bruttan 1870). Ķērpju herbārija materiālu no pašreizējās ĶNP teritorijas vāca slavenie lihenologi Andreas Bruttan un Konstantin Merežkovskij (Bruttan 1870; Мережковский 1913). 20. gadsimta četrdesmitajos gados Ķemeru apkārtnes *Cladonia* ģints sastopamo sugu izpēti aktīvi veica Latvijas lihenologs K. Miške, par ko ir tapis viņa diplomdarbs "Materiāli Rīgas apkārtnes kladoniju florai" (Miške 1939). 19.gs otrajā pusē, ĶNP lihenobiotas izpēti aktīvi veica Dr. A.Piterāns, kurš ir ievacis lielu ķērpju herbārija materiāla daudzumu, kas mūsdienās glabājas Latvijas Universitātes herbārija kolekcijā (RIG). 19.gs deviņdesmitajos gados Ķemeru apkārtne notika 13. starptautiskais Baltijas mikologu un lihenologu simpozījs, kurā piedalījās daudzi lihenologi no citām valstīm. Simpozija laikā tika pētīta Ķemeru apkārtnes ķērpju biota, un vākts ķērpju herbārija materiāls (Motiejūnaitē & Piterāns 1998).

Līdz 2015. gadam Ķemeru Nacionālā parka teritorija bija vienīgā zināmā atraadne samērā retai ķērpju sugai *Cladonia incrassata*. Baltijas mikologu un

lihenologu simpozija laikā lihenologi ĶNP teritorijā konstatēja 148 ķērpju sugas, no tām sešas sugas (4 ķērpju sugas un 2 lihenofīlo sēņu sugas), bija jaunas Latvijai. No simpozija laikā konstatētajām sugām, Latvijā pašlaik tiek aizsargātas *Calicium adpersum*, *Calicium quercinum*, *Cladonia incrassata*, *Thelotrema lepadinum*.

Ķemeru Nacionālā Parka dabas aizsardzības plāna izstrādēs laikā A. Pierāns konstatēja *Cladonia incrassata* un *Thelotrema lepadinum*. ĶNP dabas aizsardzības plānā tika norādītas 2 nozīmīgākās vietas ķērpju aizsardzībai, kurās ir ievērojami liels ķērpju sugas skaits – Ķemeru (pilsēta) un Zaļās kāpas takas akārtne. Vienai ķērpju sugai *Cladonia incrassata* tika noteiktas dabas aizsardzības prasības – mikrolieguma izveida dzīvotnes vietā, un atradnes monitoringa veikšana (reizi 3 gados).

Kopš 2010. gada DAP speciālisti, sugu un biotopu eksperti, dabas pētnieki un amatieri ir aktīvi apkopojusi digitālus datus par dažādām ķērpju sugām visā Latvijas teritorijā (tai skaitā ĶNP) un publicējuši šo informāciju datubāzēs – DDPS "OZOLS" un portālā "Dabasdati.lv". 2021. gadā abās datubāzēs ir pieejama informāciju par 12 ķērpju sugām, kurām ir aizsardzības statuss.

Konstatētie Latvijā un Eiropas Savienībā īpaši aizsargājami biotopi un citas bioloģiskās vērtības:

Atbilstoši Dabas aizsardzības pārvaldes dabas datu pārvaldības sistēmas "OZOLS" (piekļuve reģistrēta lietotāja statusā 10.05.2022) pieejamai informācijai pētāmajā teritorijā ir reģistrēti vairāki Eiropas Savienības īpaši aizsargājami biotopi – : 9010* Veci vai dabiski boreāli meži, 91E0* Aluviāli krastmalu meži, 91E0* Aluviālie meži (ar melnalksni), 91D0* Purvaini meži, 9080* Staignāju meži, 7110* Aktīvi augstie purvi, 7210* Dižās aslapes *Cladium mariscus* audzes ezeros un purvos, 7230 Kaļķaini zāļu purvi, 6450 Palieņu zālāji, 6410 Mītri zālāji periodiski izzūstošs augsnes, 3140 Ezeri ar mieturalģu augāju, 3160 Dizstrofi ezeri, 7140 Pārejas purvi un slīkšņas.

Teritorijas apsekošana:

Pētāmās teritorijas apsekošana tika realizēta 2021. gada aprīlī - augustā dienās ar mainīgu mākoņu daudzumu, bez nokrišņiem. Apsekošanas ilgums - aptuveni 120 stundas.

Apsekošanas laikā izmantotās metodes:

Pētāmā teritorijā esošo koku vizuālā apsekošana, ķērpju paraugu ievākšana un to noteikšana laboratorijas apstākļos. Ķērpju sugu noteikšanā tika izmantotas standartizētas ķērpju noteikšanas metodes, reģionam atbilstoši noteicēji un personīgā pieredze (Smith et al. 2009).

Tika piefiksētas un uzskaitītas visas īpaši aizsargājamo ķērpju sugas, kas ir iekļautas Latvijas Sarkanajā Grāmatā (LSG), MK Noteikumos Nr. 396 (2000. gada 14. novembris) un MK Noteikumos Nr. 940 (2012. gada 18. decembris)).

Sugu atradņu koordinātu fiksēšanai un ģeogrāfiskai piesaistei tika izmantota globālās pozicionēšanas sistēmas (GPS) ierīce Trimble TDC100. Ar GPS iegūtie lauka pētījumu dati tika konvertēti par *.shp formāta punktveida failiem un attēloti vides datu kartē. Ģeotelpisko datu tematiskie slāņi un karšu veidošana tika veikta LKS-92 koordinātu sistēmā. Ķērpju sugu atradņu vietu karti skatīt 2.pielikumā.

Konstatētās īpaši aizsargājamās sugas vai sugu grupas un to izplatības īpatnības:

Dati par ĶNP teritorijā sastopamajām reto un aizsargājamo ķērpju sugām apkopoti, balstoties uz sekojošiem informācijas avotiem:

- DDPS "OZOLS";
- ĶNP DA plāns (2002. - 2010. gadam (pagarināts līdz 2015. gadam));
- Interneta portālā "Dabasdati.lv" pieejamo informāciju par ķērpju sugu atradnēm;
- Daugavpils Universitātes un Latvijas Universitātes ķērpju herbārija kolekciju datiem;
- Datiem, kas tika iegūti, apsekojot ĶNP teritoriju, plāna izstrādes laikā (2021.gada aprīlis-jūlijs).

Apkopojot vēsturisko zinātnisko literatūru par ĶNP teritorijā zināmajām ķērpju sugām, tika atrasta informācija par 14 ķērpju sugām, kurām ir aizsardzības statuss.

2021. gada lauku apsekošanas sezonā (aprīlis-jūnijs) tika apmeklēti dažādi ķērpjiem piemēroti biotopu veidi: meža biotopi, alejas un parki, purvi, utt. Lauku darbi ietvēra arī iepriekš zināmo atradņu apsekošanu (aptuveni 50 atradnes, kas reprezentē 12 ĪA ķērpju sugas), kā arī ĶNP jaunu ĪA ķērpju populāciju meklēšanu.

Veicot datu apkopošanu no interneta portāla “Dabasdati.lv”, Dabas aizsardzības pārvaldes dabas datu pārvaldības sistēmas "OZOLS, “Dabas skaitīšanas” projekta laikā iegūto datu, Daugavpils Universitātes (DAU) un Latvijas Universitātes (RIG) ķērpju herbārija kolekcijām, kā arī veicot lauka apsekojumus ĶNP teritorijā, tika secināts, ka kopējais zināmo īpaši aizsargājamo ķērpju sugu skaits ĶNP uz šo brīdi ir 15.

No tām:

- Deviņu (9) sugu aizsardzībai var būt veidojami mikroliegumi;
- Piecpadsmit (15) sugas iekļautas Latvijā īpaši aizsargājamo sugu sarakstā;
- Sešas (6) no ĶNP sastopamajām ķērpju sugām iekļautas Latvijas Sarkanajā Grāmatā;

Sociālekonomiskā vērtība

Ķemeru Nacionālajā parkā konstatētajām ķērpju sugām ir augsta estētiskā un pētnieciskās izziņas vērtība – sastopamās retās un aizsargājamās sugas ir gan tautas medicīnā lietojamas sugas (piemēram, Islandes ķērpis *Cetraria islandica* (L.) Ach., kuru izmanto tēju pagatavošanā), gan arī citādi interesi piesaistošas sugas. Ņemot vērā ĶNP tūrisma infrastruktūru un augstu apmeklētību, teritorijai ir augsta prioritāte informatīvo materiālu (informācijas stendi) ierīkošanai, kas kalpos kā sabiedrības izglītojoši informatīvie materiāli par retām ķērpju sugām.

Pētāmajā teritorijā konstatētās īpaši aizsargājamās ķērpju sugas:

Artonijveida artonija (*Arthonia arthonioides*)

Pētāmajā teritorijā suga sastopama samērā reti, uz atsevišķiem platlapju kokiem, uz mizas. Suga ir iekļauta MK Noteikumu Nr. 940 un Nr. 396 sarakstā, kā īpaši aizsargājama ķērpju suga kurai ir dibinājams mikroliegums. Dabisko meža biotopu speciālā biotopu suga (1.attēls).

Rekomendācijas sugas aizsardzībai pētāmajā teritorijā: Neveikt saimniecisko darbību atradņu vietās.



1.attēls. *Arthonia arthonioides* uz ozola mizas.

Sīkpunktaainā artonija (*Innoderma byssaceum* syn. *Arthonia byssacea*)

Pētāmajā teritorijā suga sastopama samērā reti, uz atsevišķiem platlapju kokiem, uz mizas. Suga ir iekļauta MK Noteikumu Nr. 940 un Nr. 396 sarakstā, kā īpaši aizsargājama ķērpju suga kurai ir dibinājams mikroliegums. Dabisko meža biotopu speciālā biotopu suga.

Rekomendācijas sugas aizsardzībai pētāmajā teritorijā: Neveikt saimniecisko darbību atradņu vietās.

Kaķpēdiņu artonija (*Felipes leucopellaeus* syn. *Arthonia leucopellaea*)

Pētāmajā teritorijā suga sastopama samērā reti, uz atsevišķiem platlapju kokiem, uz mizas. Suga ir iekļauta MK Noteikumu Nr. 396 sarakstā, kā īpaši aizsargājama ķērpju suga. Dabisko meža biotopu indikatorsuga.

Rekomendācijas sugas aizsardzībai pētāmajā teritorijā: Neveikt saimniecisko darbību atradņu vietās.

Kastaņbrūnā artonija (*Arthonia spadicea*)

Pētāmajā teritorijā suga sastopama samērā reti, uz atsevišķiem platlapju kokiem, uz mizas. Suga ir iekļauta MK Noteikumu Nr. 396 sarakstā, kā īpaši aizsargājama ķērpju suga. Dabisko meža biotopu indikatorsuga.

Rekomendācijas sugas aizsardzībai pētāmajā teritorijā: Neveikt saimniecisko darbību atradņu vietās, gadījumos, kad suga aug kādā no ES nozīmes īpaši aizsargājamā meža biotopā.

Vīnkrašas artonija (*Arthonia vinosa*)

Pētāmajā teritorijā suga sastopama samērā reti, uz atsevišķiem platlapju kokiem, uz mizas. Suga ir iekļauta MK Noteikumu Nr. 396 sarakstā, kā īpaši aizsargājama ķērpju suga. Dabisko meža biotopu indikatorsuga.

Rekomendācijas sugas aizsardzībai pētāmajā teritorijā: Neveikt saimniecisko darbību atradņu vietās, gadījumos, kad suga aug kādā no ES nozīmes īpaši aizsargājamā meža biotopā.

Baktrospora (*Bactrospora dryina*)

Pētāmajā teritorijā suga sastopama samērā reti, uz atsevišķiem platlapju kokiem, uz mizas. Suga ir iekļauta MK Noteikumu Nr. 940 un Nr. 396 sarakstā, kā īpaši aizsargājama ķērpju suga kurai ir dibinājams mikroliegums. Dabisko meža biotopu speciālā biotopu suga (2. attēls)

Rekomendācijas sugas aizsardzībai pētāmajā teritorijā: Neveikt saimniecisko darbību atradņu vietās.



2.attēls. *Bactrospora dryina* uz ozola mizas.

Apsarmotā kalīcija (*Calicium adpersum*)

Pētāmajā teritorijā suga sastopma samērā reti, uz atsevišķiem platlapju kokiem, uz mizas. Suga ir iekļauta MK Noteikumu Nr. 940 un Nr. 396 sarakstā, kā īpaši aizsargājama ķērpju suga kurai ir dibinājams mikroliegums. Dabisko meža biotopu speciālā biotopu suga.

Rekomendācijas sugas aizsardzībai pētāmajā teritorijā: Veicināt Ķemeru pilsētas parka un “Meža mājas” apkārtnē esošā ES nozīmes īpaši aizsargājamā biotopa 6530* *Parkveida pļavas un ganības* kopšanu.

Ozolu kalīcija (*Calicium quercinum*)

Pētāmajā teritorijā suga sastopma samērā reti, uz atsevišķiem platlapju kokiem, uz mizas. Suga ir iekļauta MK Noteikumu Nr. 940 un Nr. 396 sarakstā, kā īpaši

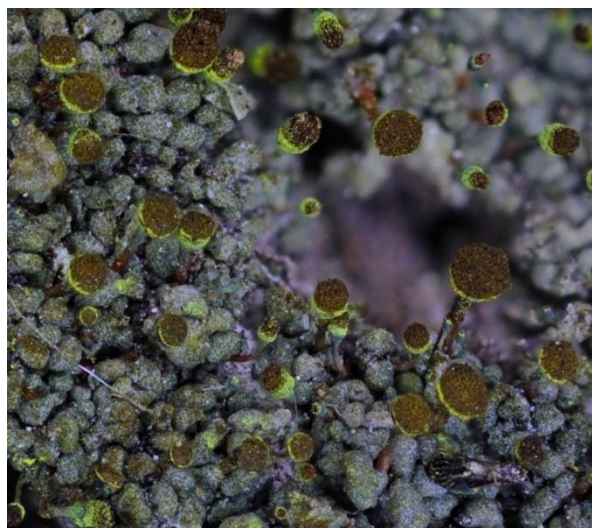
aizsargājama ķērpju suga kurai ir dibinājams mikroliegums. Dabisko meža biotopu speciālā biotopu suga.

Rekomendācijas sugas aizsardzībai pētāmajā teritorijā: Veicināt Ķemeru pilsētas parka un “Meža mājas” apkārtnē esošā ES nozīmes īpaši aizsargājamā biotopa 6530* *Parkveida pļavas un ganības* kopšanu. Neveikt saimniecisko darbību ES nozīmes īpaši aizsargājamā meža biotopos, kas atbilst DMB, un kuros ir ozoli, kuru vecums pārsniedz 100 gadus.

Brūngalvainā henotēka (*Chaenotheca phaeocephala*)

Pētāmajā teritorijā suga sastopma samērā reti, uz atsevišķiem platlapju kokiem, uz mizas. Suga ir iekļauta MK Noteikumu Nr. 940 un Nr. 396 sarakstā, kā īpaši aizsargājama ķērpju suga kurai ir dibinājams mikroliegums. Dabisko meža biotopu speciālā biotopu suga (3.attēls).

Rekomendācijas sugas aizsardzībai pētāmajā teritorijā: Veicināt Ķemeru pilsētas parka un “Meža mājas” apkārtnē esošā ES nozīmes īpaši aizsargājamā biotopa 6530* *Parkveida pļavas un ganības* kopšanu.



3.attēls. *Chaenotheca phaeocephala* uz ozola mizas.

Paresninātā kladonija (*Cladonia incrassata*)

Pētāmajā teritorijā suga sastopma reti, uz atsegtas kūdras augsnes. Iepiešējā ĶNP dabas aizsardzības plāna darbības periodā sugai bija nepieciešams veikt monitoringu, kas netika īstenots (3. pielikums) Suga ir iekļauta MK Noteikumu Nr. 940 un Nr. 396

sarakstā, kā īpaši aizsargājama ķērpju suga kurai ir dibinājams mikroliegums. Suga sastopama pamatā dabiskajos un degradētajos purvu biotopos.

Rekomendācijas sugas aizsardzībai pētāmajā teritorijā: Veikt sugas populācijas izmaiņu monitoringu atradņu vietās, neveikt aktīvas saimnieciskās darbības ar tehnikas izmantošanu atradņu vietās (4.pielikums).

Parazītiskā kladonija (*Cladonia parasitica*)

Pētāmajā teritorijā suga sastopma samērā reti, uz atsevišķiem platlapju kokiem, uz mizas. Suga ir iekļauta MK Noteikumu Nr. 940 un Nr. 396 sarakstā, kā īpaši aizsargājama ķērpju suga kurai ir dibinājams mikroliegums. Dabisko meža biotopu speciālā biotopu suga.

Rekomendācijas sugas aizsardzībai pētāmajā teritorijā: Neveikt saimniecisko darbību atradņu vietās.

Dzeltenīgā kliostoma (*Cliostomum corrugatum*)

Pētāmajā teritorijā suga sastopma samērā reti, uz atsevišķiem platlapju kokiem, uz mizas. Suga ir iekļauta MK Noteikumu Nr. 396 sarakstā, kā īpaši aizsargājama ķērpju suga. Dabisko meža biotopu indikatorsuga.

Rekomendācijas sugas aizsardzībai pētāmajā teritorijā: Veicināt Ķemeru pilsētas parka un “Meža mājas” apkārtnē esošā ES nozīmes īpaši aizsargājamā biotopa 6530* *Parkveida pļavas un ganības* kopšanu.

Kausveida pleurostikta (*Pleurosticta acetabulum*)

Pētāmajā teritorijā suga sastopma samērā ļoti reti, uz atsevišķiem platlapju kokiem, uz mizas. Suga ir iekļauta MK Noteikumu Nr. 396 sarakstā, kā īpaši aizsargājama ķērpju suga. Dabisko meža biotopu indikatorsuga.

Rekomendācijas sugas aizsardzībai pētāmajā teritorijā: Veicināt Ķemeru pilsētas parka un “Meža mājas” apkārtnē esošā ES nozīmes īpaši aizsargājamā biotopa 6530* *Parkveida pļavas un ganības* kopšanu.

Dzeltenīgā pertuzārija (*Pertusaria flavida*)

Pētāmajā teritorijā suga sastopma samērā reti, uz atsevišķiem platlapju kokiem, uz mizas. Suga ir iekļauta MK Noteikumu Nr. 396 sarakstā, kā īpaši aizsargājama ķērpju suga. Dabisko meža biotopu speciālā biotopu suga.

Rekomendācijas sugas aizsardzībai pētāmajā teritorijā: Veicināt Ķemeru pilsētas parka un “Meža mājas” apkārtnē esošā ES nozīmes īpaši aizsargājamā biotopa 6530* *Parkveida pļavas un ganības* kopšanu.

Zvīņainā telotrēma (*Thelotrema lepadinum*)

Pētāmajā teritorijā suga sastopama samērā reti, uz atsevišķiem platlapju kokiem, uz mizas. Suga ir iekļauta MK Noteikumu Nr. 940 un Nr. 396 sarakstā, kā īpaši aizsargājama ķērpju suga kurai ir dibinājams mikroliegums. Dabisko meža biotopu speciālā biotopu suga (5.attēls).

Rekomendācijas sugas aizsardzībai pētāmajā teritorijā: Neveikt saimniecisko darbību atradņu vietās.



5.attēls. *Thelotrema lepadinum* uz melnalkšņa mizas.

Ierosinājumi un nepieciešamie apsaimniekošanas pasākumi, kas vērsti uz sugu populāciju ilgtspējīgu uzturēšanu:

Īpaši aizsargājamo ķērpju sugu dzīvotņu saglabāšanai individuāli apsaimniekošanas un uzraudzības pasākumi ir nepieciešami:

Cladonia incrasata – sugas atradnei ir viena no lielākajām zināmajām populācijām Baltijā. Tiek pieļauts, ka sugas populāciju labvēlīgi ietekmēja iepriekš veiktie purva biotopa atjaunošanas pasākumi. Šī iemesla dēļ, ir uzskatāms, ka šāda

veida purvu biotopu atjaunošanas pasākumu veikšana citās ĶNP teritorijā esošās vietās var labvēlīgi ietekmēt sugas populāciju nacionālā parka teritorijā. Lai apzinātu šāda veida apsaimniekošanas pasākumu ietekmi uz konkrēto sugu, ir nepieciešams veikt sugas populācijas lieluma izmaiņu monitoringu, kā tas tika rekomendēts iepriekšējā dabas aizsardzības plānā ĶNP.

Citām īpaši aizsargājamām sugām ar esošu apsaimniekošanas režīmu un intensitāti ir pietiekams lai nodrošinātu konstatēto ĪA ķērpju sugu saglabāšanu, pie nosacījuma, ja mežos konstatētajām sugām (*Arthonia arthonioides*, *Arthonia byssacea*, *Arthonia vinosa*, *Bactrospora dryina*, *Cladonia parasitica*, *Thelotrema lepadinum*) meža nogabali atrodas regulējamā režīma zonā, dabas lieguma zonā, vai rezervāta zonā.

Calicium adpersum, *Calicium quercinum*, *Chaenotheca phaeocephala*, *Cliostomum corrugatum*, *Pleurosticta acetabulum* aizsardzības nodrošināšanai ir nepieciešams saglabāt pašreizējo apsaimniekošanas režīmu (parka kopšanu un 6530* Parkveida pļavas un ganības biotopa uzturēšanu).

Secinājumi un rekomendācijas par plānotās darbības vai potenciālo pasākumu ietekmi uz konstatēto ĪĀ ķērpju sugu stāvokli, nosacījumi darbības un pasākumu veikšanai:

Pētāmajā teritorijā ir atrodamas 15 īpaši aizsargājamas ķērpju sugas. Vienai sugai (*Cladonia incrassata*) tiek rekomendēts veikt atradņu populāciju monitoringu. Vairāku konstatēto īpaši aizsargājamo ķērpju sugu (*Calicium adpersum*, *Calicium quercinum*, *Chaenotheca phaeocephala*, *Cliostomum corrugatum*, *Pleurosticta acetabulum*) aizsardzības nodrošināšanai tiek rekomendēts turpināt Ķemeru parka un "Meža mājai" piegulošās teritorijas kopšanu un uzturēšanu līdzšinējā režīmā. Sugām, kuru dzīvotnes pamatā ir saistītas ar dabiskiem meža biotopiem (*Arthonia arthonioides*, *Arthonia byssacea*, *Arthonia vinosa*, *Bactrospora dryina*, *Cladonia parasitica*, *Thelotrema lepadinum*) atrdņu vietās tiek rekomendēts ierobežot mežsaimniecisko darbību (mežistrādi)

Literatūras atsauces:

Bruttan A. (1870). *Lichenen Est-, Liv- und Kurlands*. Dorpat. Pp.166.

Мережковский К. С. 1913. Список лишайников Прибалтийского края. – Ученые записки Казанского ун-та, 30 (10): 62 с.

Miške K., 1939. Materiāli Rīgas apkārtnes kladoniju florai, Diplomdarbs.

Motiejūnaitē, J. and Piterāns, A. 1998. Materials on lichens and allied fungi of Ķemeri National Park (Latvia). – *Botanica Lithuanica*, 4, 187–196. Piterāns A., Leimane D. 1987.

1. Pielikums. Īpaši aizsargājamās ķērpju Ķemeru Nacionālajā parkā

N.p.k.	Sugas nosaukums latviski	Sugas nosaukums latīniski	Aizsardzības statuss	Cits statuss	Sugas labvēlīga aizsardzības stāvokļa novērtējums Latvijā	Sugas sastopamība ĶNP
Ķērpju sugas						
1.	Artonijveida artonija	<i>Arthonia arthonioides</i> (Ach.) A.L.Sm	ĪAS,MIK			Ļoti reti. Dažas atradnes ĶNP, pamata ļoti vecos meža biotopos. Uz vecu ozolu mizas.
2.	Sīkpunktainā artonijs	<i>Arthonia byssacea</i> (Weigel) Almq.	ĪAS, MIK			Reti. Pamatā dabiskos meža biotopos, kur dominē platlapji. Uz platlapju (retāk šaurlapju) mizas.
3.	Kaķpēdiņu artonija	<i>Arthonia leucopellaea</i> (Ach.) Almq.	ĪAS			Reti. Pamatā dabiskos meža biotopos, kur ir sastopamas egles. Pamata uz egļu mizas.
4.	Kastaņbrūnā artonija	<i>Arthonia spadicea</i> Leight.	ĪAS			Bieži. Uz melnalkšņiem, slapjos meža biotopos.

N.p.k.	Sugas nosaukums latviski	Sugas nosaukums latīniski	Aizsardzības statuss	Cits statuss	Sugas labvēlīga aizsardzības stāvokļa novērtējums Latvijā	Sugas sastopamība ĶNP
5.	Vīnkrāsas artonija	<i>Arthonia vinosa</i> Leight.	ĪAS			Reti. Pamatā dabiskos meža biotopos, kur dominē platlapji. Uz platlapju (retāk šaurlapju) mizas.
6.	Baktrospora	<i>Bactrospora dryina</i> (Ach.) A. Massal.	ĪAS, MIK			Ļoti reti. Dažas atradnes ĶNP, pamata ļoti vecos meža biotopos. Uz vecu ozolu mizas.
7.	Apsarmotā kalīcija	<i>Calicium adpersum</i> Pers.	ĪAS, MIK			Ļoti reti. Sugas atradnes pamatā saistītas parkveida biotopiem un veciem lielu dimensiju platlapju kokiem. Uz vecu ozolu mizas.
8.	Ozolu kalīcija	<i>Calicium quercinum</i> Pers.	ĪAS, MIK			Ļoti reti. Dažas atradnes ĶNP, pamata ļoti vecos meža biotopos. Uz vecu ozolu mizas.

N.p.k.	Sugas nosaukums latviski	Sugas nosaukums latīniski	Aizsardzības statuss	Cits statuss	Sugas labvēlīga aizsardzības stāvokļa novērtējums Latvijā	Sugas sastopamība ĶNP
9.	Brūngalvainā henotēka	<i>Chaenotheca phaeocephala</i> (Turner) Th. Fr.	ĪAS, MIK			Reti. Sugas atradnes pamatā saistītas ar alejām un parkveida biotopiem.
10.	Paresninātā kladonija	<i>Cladonia incrassata</i> Flörke	ĪAS, MIK	SG 1		Ļoti reti. Dažas atradnes ĶNP, uz atsegtas kūdras.
11.	Parazītiskā kladonija	<i>Cladonia parasitica</i> (Hoffm.) Hoffm.	ĪAS, MIK			Ļoti reti. Sugas atradnes pamatā saistītas ar veciem un dabiskiem meža biotopiem, kur ir samērā liels kritalu daudzums. Uz vidēji satrūdējušu kritalu koksnes.
12.	Dzeltenīgā kliostoma	<i>Cliostomum corrugatum</i> (Ach.:Fr.) Fr.	ĪAS			Ļoti reti. Viena atradne ĶNP

N.p.k.	Sugas nosaukums latviski	Sugas nosaukums latīniski	Aizsardzības statuss	Cits statuss	Sugas labvēlīga aizsardzības stāvokļa novērtējums Latvijā	Sugas sastopamība ĶNP
13.	Dzeltenīgā pertuzārija	<i>Pertusaria flavida</i> (DC.) J. R. Laundon	ĪAS	SG I		Ļoti reti. Sugas atradnes pamatā saistītas ar alejām un parkveida biotopiem.
14.	Kausveida pleurostikta	<i>Pleurosticta acetabulum</i> (Neck.) <i>Elix & Lumbsch</i>	ĪAS	SG II		Reti. Sugas atradnes pamatā saistītas ar alejām un parkveida biotopiem.
15.	Zvīņainā telotrēma	<i>Thelotrema lepadinum</i> (Ach.) Ach.	ĪAS, MIK	SG III		Samērā reti, dabiskos meža biotopos, kuros dominē platlapji.

Informācija par sugu aizsardzības stāvokli Latvijā no „Ziņojums Eiropas Komisijai par biotopu (dzīvotņu) un sugu aizsardzības stāvokli Latvijā. Novērtējums par 2013.-2018. gada periodu” **FV**: Aizsardzības stāvoklis labvēlīgs (Favourable); **U1**: Aizsardzības stāvoklis nelabvēlīgs-nepietiekams (Unfavourable-Inadequate); **U2**: Aizsardzības stāvoklis nelabvēlīgs-slikts (Unfavourable-Bad); **XX**: Aizsardzības stāvoklis nezināms (Unknown).

Saīsinājumi:

SG – Latvijas Sarkanā grāmata. LSG tiek lietotas šādas apdraudēto sugu kategorijas: **I** - izzūdošās sugas; **II** - sarūkošās sugas; **III** - retās sugas; **IV** - maz pazīstamās sugas.

ES – Eiropas Padomes direktīva 92/43/EEK (21.05.1992) Par dabisko dzīvotņu, savvaļas floras un faunas aizsardzību. **II** pielikums. Dzīvnieku un augu sugas, kas ir Kopienas interešu sfērā un kuru aizsardzībai nepieciešama īpaši aizsargājamo teritoriju nodalīšana. **V** pielikums. Dzīvnieku un augu sugas, kas ir Kopienas interešu sfērā un kuru iegūšana un ekspluatācija dabā var būt pieļaujama.

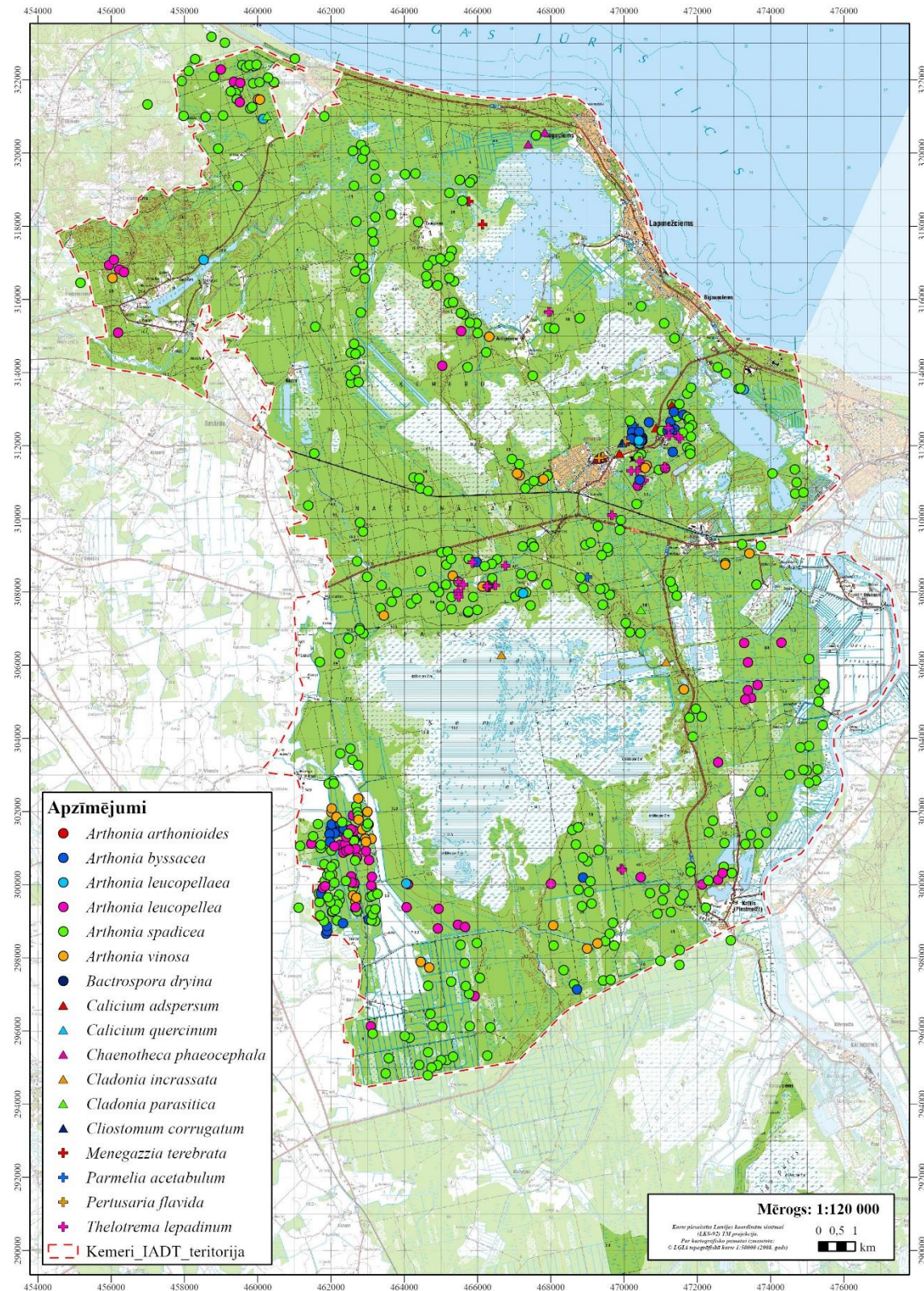
ĪAS – īpaši aizsargājama suga (MK noteikumi Nr. 396. "Noteikumi par īpaši aizsargājamo sugu un ierobežoti izmantojamo īpaši aizsargājamo sugu sarakstu", 14.11.2000., grozījumi 27.07.2004.)

MIK – sugas aizsardzībai veidojams mikroliegums, 2. pielikums MK 2012. gada 18. decembra noteikumiem Nr. 940 „Noteikumi par mikroliegumu izveidošanas un apsaimniekošanas kārtību, to aizsardzību, kā arī mikroliegumu un to buferzonu noteikšanu”

IIS – "Noteikumi par īpaši aizsargājamo sugu un ierobežoti izmantojamo īpaši aizsargājamo sugu sarakstu", 2. Pielikums

BK – Bernes konvencijas suga.

2. Pielikums. Īpaši aizsargājamo ķērpju sugu izvietojums Ķemeru Nacionālajā park



3. Pielikums. Iepriekšējā Plāna periodā veikto apsaimniekošanas pasākumu izvērtējums

Nr.p.k.	Apsaimniekošanas pasākums	Ieviesējs	Apsaimniekošanas pasākuma īstenošanas laiks un regularitāte	Apsaimniekošanas efektivitāte
1.	4.7.2. Veikt pasesnātās kladonijas monitoringu	-	vienu reizi trijos gados	Monitorings netika īstenots.

4. Pielikums. Ierosināto apsaimniekošanas pasākumu apraksts

N. p. k.	Mērķis	Pasākums	Prioritāte, izpildes termiņš	Iespējamais finansētājs	Iespējamais izpildītājs	Iespējamās izmaksas	Izpildes rādītāji
1	Sugas aizsardzība	Īpaši aizsargājamās ķērpju sugas <i>Cladonia incrasata</i> (Paresninātā kladonija) atradņu monitorings	II, 2034	VARAM, Projektu finansējums,	DAP, NVO, Konkursa kārtībā	Ap 15 000 EUR	Īstenots īpaši aizsargājamo ķērpju sugu atradņu monitorings sekojošām sugām, ar periodiskumu – atradnes apsekošana reizi 5 gados.

Atzinums sagatavots uz 22 lapām, ieskaitot pielikumus.

Atzinumu sagatavoja

Rolands Moisejevs

Ķērpju eksperts

Sertifikāta Nr. 110, derīgs līdz 01.04.2027

Atzinuma sagatvošanas datums

DATUMU SKATĪT DOKUMENTA PARAKSTA LAIKA ZĪMOGĀ

Dokuments parakstīts ar drošu elektronisko parakstu, un satur laika zīmogu