

Rīgā, 2016. gada 24. oktobrī

**Adresāts:**  
**SIA "Kaugas"**  
**Reģ.nr. 52103074671**  
**Pļavu iela 17**  
**Liepāja LV-3411, Latvija**

Kopija:  
Dabas aizsardzības pārvalde  
Baznīcas iela 7  
Sigulda LV-2150, Latvija

## **EKSPERTA ATZINUMS**

### **Nr. 2016/23**

#### **1. Eksperta atzinuma mērķis**

Eksperta atzinuma sagatavošanas mērķis ir pēc SIA "Kaugas" pasūtījuma Dabas aizsardzības pārvaldes publiskā iepirkuma "Aleju apsekošana un izvērtēšana" (Nr. DAP 2016/22) ietvaros sniegt eksperta vērtējumu par 22.11.2005. MK noteikumos Nr.888 "Noteikumi par aizsargājamām alejām" iekļauto **Jaunsmiltenes aleju** tās izpētes un robežu izvērtēšanas kontekstā. Mērķa sasniegšanai izvirzīti šādi uzdevumi (1) izvērtēt alejas aizsardzības statusu un tās novērtējumu teritorijas plānošanas dokumentos (2) veikt alejas apsekošanu dabā, lai pārbaudītu, vai alejā ir īpaši aizsargājamo sūnu un ķērpju atradnes, novērtēt alejas nozīmi konstatēto īpaši aizsargājamo sūnu un ķērpju sugu saglabāšanā ilgtermiņā (4) sniegt rekomendācijas nepieciešamo apsaimniekošanas pasākumu veikšanai alejā konstatēto īpaši aizsargājamo sūnu un ķērpju sugu saglabāšanas kontekstā (5) apzināt pieejamo kultūrvēsturisko informāciju par Jaunsmiltenes aleju (6) sniegt ieteikumus par alejas robežas optimālo novietojumu no bioloģiskās vērtības, alejas saglabāšanas viedokļa un ainaviskās situācijas

Eksperta atzinums ir sagatavots par sugu grupām – sūnas, ķērpji. Atzinumā ir sniegta informācija par 14.11.2000. LR MK noteikumos Nr. 396 "Noteikumi par īpaši aizsargājamo sugu un ierobežoti izmantojamo īpaši aizsargājamo sugu sarakstu" uzskaitītajām sūnu un ķērpju sugām.

Eksperta atzinums ir sagatavots divos identiskos eksemplāros (katrs uz 6 lpp), viens no tiem tiek iesniegts atzinuma pasūtītājam SIA "Kaugas", otrs paliek eksperta rīcībā.

#### **2. Eksperta atzinuma sagatavošanas metodes**

Alejas esošais aizsardzības statuss noteikts, balstoties uz Dabas datu pārvaldības sistēmas "Ozols" datiem, kā arī Latvijas Republikas normatīvajiem aktiem par īpaši aizsargājamajām dabas teritorijām. Alejas statusa izvērtējums teritorijas plānošanas

dokumentos sniegts, aplūkojot 13.10.2011. LR Teritorijas attīstības plānošanas likuma 5. pantā minētos dokumentus teritorijai, kurā atrodas aleja. Šie dokumenti ir (1) nacionālajā līmenī - Latvijas ilgtspējīgas attīstības stratēģija un Nacionālais attīstības plāns (2) reģionālajā līmenī - plānošanas reģiona ilgtspējīgas attīstības stratēģija un attīstības programma (3) vietējā līmenī - vietējās pašvaldības ilgtspējīgas attīstības stratēģija, attīstības programma, teritorijas plānojumi, lokālplānojumi, detālplānojumi. Atzinumā apskatīti tieši reģionāla un vietējā līmeņa teritorijas plānošanas dokumenti, īpašu uzmanību pievēršot vietēja līmeņa plānošanas dokumentiem, jo tie vistiešāk nosaka attiecīgās teritorijas izmantošanu.

Datu iegūšanā par īpaši aizsargājamajām sūnu un ķērpju sugām izmantota vizuālās uzskaites metode, alejā veicot katra koka apskati ar mērķi konstatēt aizsargājamās sūnu un ķērpju sugas. Visas aizsargājamo sugu atradnes kartētas, izmantojot GPS uztvērēju Garmin GPSmap 64 (izmantota LKS-92 koordinātu sistēma).

Kultūrvēsturiskā informācija par Jaunsmiltenes aleju izzināta, apzinot pieejamo informāciju interneta resursos.

### **3. Alejas aizsardzības statuss**

Jaunsmiltenes aleja ir valsts nozīmes aizsargājams dabas piemineklis – aizsargājama aleja. Jaunsmiltenes alejas kā dabas pieminekļa statusu un aizsardzības noteikumus nosaka 02.03.1993. likums “Par īpaši aizsargājamām dabas teritorijām”, kā arī uz tā pamata izdotie 16.03.2010. MK noteikumi Nr. 264 “Īpaši aizsargājamo dabas teritoriju vispārējie aizsardzības un izmantošanas noteikumi” un 22.11.2005. MK noteikumi Nr. 888 “Noteikumi par aizsargājamām alejām”.

### **4. Alejas novērtējums teritorijas plānošanas dokumentos**

Jaunsmiltenes aleja atrodas Smiltenes novada Blomes pagasta teritorijā.

Teritorijas izmantošanu vietējā līmenī nosaka šādi teritorijas plānošanas dokumenti:

- Blomes pagasta teritorijas plānojums 2006.-2018. Daļa no Smiltenes novada teritorijas plānojuma
- Smiltenes novada attīstības programma 2012. – 2018. gadam
- Smiltenes novada ilgtspējīgas attīstības stratēģija 2013. – 2037.

Reģionālā līmenī teritorijas attīstību nosaka:

- Vidzemes plānošanas reģiona attīstības programma 2015 – 2020
- Vidzemes plānošanas reģiona ilgtspējīgas attīstības stratēģija 2014 – 2030.

Blomes pagasta teritorijas plānojumā 2006.-2018. Jaunsmiltenes aleja raksturota kā viens no Blomes pagasta nozīmīgākajiem dabas objektiem, tomēr konkrētāka informācija par Jaunsmiltenes aleju un tās aizsardzības statusu teritorijas plānojumā nav sniegta.

Smiltenes novada attīstības programmā 2012. – 2018. gadam un Smiltenes novada ilgtspējīgas attīstības stratēģijā 2013. – 2037. Jaunsmiltenes aleja atzīmēta kā valsts nozīmes aizsargājamā aleja.

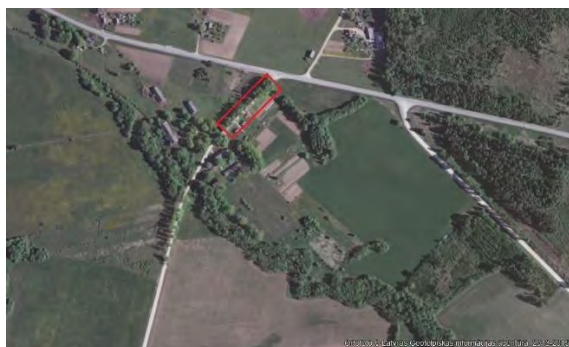
Vidzemes plānošanas reģiona ilgtspējīgas attīstības stratēģija 2014 – 2030 un Vidzemes plānošanas reģiona attīstības programma 2015 – 2020 vispārīgi ieskicē Vidzemes mozaikveida ainavas un kultūrainavas nozīmi, raksturojot to kā neatņemamu kultūrvēsturiskā mantojuma sastāvdaļu. Vidzemes reģiona aizsargājamās teritorijas un objekti šajos plānošanas dokumentos kopumā raksturoti kā neatņemama Vidzemes reģiona vērtība.

## 5. Alejas apsekošana

Jaunsmiltenes aleja apsekota 2016. gada 27. augustā plkst. 12:30 – 13:00. Apsekošanas laikā ir skaidrs, saulains laiks, mēreni stiprs vējš.

## 6. Alejas un tai piegulošās teritorijas vispārīgs raksturojums

Jaunsmiltenes alejas shēma un robežu apraksts dots 22.11.2005. MK noteikumu Nr.888 “Noteikumi par aizsargājamām alejām” 44. pielikumā. Jaunsmiltenes aleja sākas pie pagrieziena no Smiltenes - Valmieras šosejas uz Jaunsmiltenes - Garoziņas grants ceļu un turpinās līdz Jaunsmiltenes pusmuižai, kura mūsdienās kalpo kā dzīvojamā māja (1.attēls). Aleju pamatā veido vidēju dimensiju liepas un ozoli, kas stādīti vienā rindā katrā ceļa pusē (2.attēls). Alejai piegulošo teritoriju veido dzīvojamo māju apbūve un lauksaimniecības zemes.

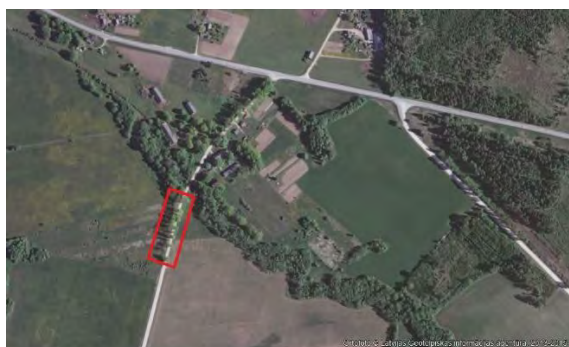


1.attēls. Jaunsmiltenes alejas robežas saskaņā ar MK noteikumu Nr.888. 44. pielikumu. Kartes mērogs: 1:5000.



2.attēls. Skats uz Jaunsmiltenes aleju tās sākumdaļā. Foto: Evita Oļehnoviča, 2016.

Ceļa turpinājumā gar Jaunsmiltenes pusmuižu, alejai ir aptuveni 300 m garš pārrāvums, pēc kura aleja turpinās aptuveni 160 m garā posmā (3.attēls). Šis alejas posms neietilpst MK noteikumu Nr. 888 44. pielikumā noteiktajās aizsargājamās alejas robežās, tomēr tieši šī posma beigās uzstādīta aizsargājamās alejas robežzīme.



3.attēls. MK noteikumu Nr.888. 44. pielikumā



4.attēls. Jaunsmiltenes alejas neaizsargātais

neiekļautais alejas posms aiz Jaunsmiltenes posms. Foto: Evita Oļehnoviča, 2016.  
pusmuižas. Kartes mērogs: 1:5000.

Posma sākuma koordinātas x 604777, y 369987; beigu koordinātas x 604737, y 369850 (koordinātas noteiktas kamerāli). Šajā posmā aleju pamatā veido vidēju dimensiju ozoli, kas stādīti vienā rindā katrā ceļa pusē (4.attēls). Alejas posmam piegulošo teritoriju veido lauksaimniecības zemes.

## 7. Alejā konstatētās īpaši aizsargājamās sūnu un ķērpju sugas un alejas nozīme šo sugu saglabāšanā

Jaunsmiltenes alejā nav konstatētas īpaši aizsargājamās sūnu sugas. Alejā konstatēta viena īpaši aizsargājamā ķērpju suga kausveida pleurostikta *Pleurosticta acetabulum*. Sugai alejā atzīmētas 3 atradnes, no tām 2 atradnes – alejas posmā ārpus aizsargājamās alejas robežām, tieši šajā posmā sugas atradnes ir vitālākās un suga uz atradnes kokiem sastopama lielākā daudzumā. Uz katra no abiem atradnes kokiem suga veido aptuveni 0,06 m<sup>2</sup> lielu klājienu (5. attēls). Alejas aizsargājamajā daļā sugai ir viena neliela atradne vidējā stāvoklī.



5.attēls. Īpaši aizsargājamā ķērpju suga kausveida pleurostikta *Pleurosticta acetabulum* Jaunsmiltenes alejas neaizsargātajā posmā. Foto: Evita Oļehnoviča, 2016.

Var secināt, ka Jaunsmiltenes alejas aizsargātā daļa pašlaik ir maznozīmīga no īpaši aizsargājamo sūnu un ķērpju saglabāšanas viedokļa, tomēr Jaunsmiltenes aleja kopumā, iekļaujot alejas posmu ārpus aizsargājamās alejas, ir nozīmīga no īpaši aizsargājamās ķērpju sugas *Pleurosticta acetabulum* saglabāšanas viedokļa.

## 8. Ieteikumi alejas apsaimniekošanai

No alejā sastopamās īpaši aizsargājamās ķērpju sugas *Pleurosticta acetabulum* aizsardzības viedokļa prioritāri nepieciešams saglabāt sugas atradnes kokus, kā arī atradņu koku tuvumā esošos potenciālos dzīvotnes kokus.

## **9. Alejas kultūrvēsture**

Pētījuma gaitā apzinātajos informācijas avotos nebija pieejama informācija par Jaunsmiltenes aleju. Ņemot vērā alejas koku vecumu un alejas novietojumu, aleja vēsturiski varētu piederēt pie Jaunsmiltenes pusmuižas apstādījumiem.

## **10. Ieteikumi alejas robežu izmaiņām**

Jaunsmiltenes alejas robežas, kas norādītas 22.11.2005. MK noteikumu Nr.888 "Noteikumi par aizsargājamām alejām" 44. pielikumā nesakrīt ar aizsargājamās alejas robežzīmes novietojumu dabā. Apkopojot alejas apsekošanas laikā iegūtos datus, secināms, ka no alejā konstatētās īpaši aizsargājamās ķērpju sugas *Pleurosticta acetabulum* viedokļa nozīmīgākais ir tieši alejas posms ārpus aizsargājamās alejas robežām (3. attēls). Iesakam precizēt īpaši aizsargājamās Jaunsmiltenes alejas robežu, iekļaujot tās teritorijā minēto alejas posmu, tādējādi vienlaikus nodrošinot arī dabā nospraustās alejas robežas novietojuma atbilstību normatīvajos aktos noteiktajām alejas robežām.

## **11. Atzinumā norādītie normatīvie akti**

Noteikumi par aizsargājamām alejām: Ministru kabineta 2005. gada 22. novembra noteikumi Nr. 888, Latvijas Vēstnesis, 2005, 8. augusts, Nr. 196 (3354)

Teritorijas attīstības plānošanas likums: LR 2011. gada 13. oktobra likums, Latvijas Vēstnesis, 2011, 2. novembris, Nr.173 (4571)

Par īpaši aizsargājamām dabas teritorijām: LR 1993. gada 2. marta likums, Latvijas Vēstnesis, 1993, 25. martā, Nr. 5

Īpaši aizsargājamo dabas teritoriju vispārējie aizsardzības un izmantošanas noteikumi: Ministru kabineta 2010. gada 16. marta noteikumi Nr. 264, Latvijas Vēstnesis, 2010, 30. martā, Nr. 50 (4242)

## **12. Atzinumā norādītie teritorijas plānošanas dokumenti**

Blomes pagasta teritorijas plānojums. Daļa no Smiltenes novada teritorijas plānojuma. Apstiprināts ar Smiltenes novada domes 2009.gada 30. septembra lēmumu (protokols Nr.9, 17.§.). Pieejams: [http://www.smiltene.lv/teritorijas\\_planojumi](http://www.smiltene.lv/teritorijas_planojumi)

Smiltenes novada attīstības programma 2012. – 2018. gadam. Apstiprināta ar Smiltenes novada domes 2012. gada 29. novembra lēmumu Nr. 16, 5 §. Pieejama: [http://www.smiltene.lv/attistibas\\_programmas](http://www.smiltene.lv/attistibas_programmas)

Smiltenes novada ilgtspējīgas attīstības stratēģija 2013. – 2037. Apstiprināta ar 2013. gada 25. septembra lēmumu Nr.16, 5 §. Pieejama: [http://www.smiltene.lv/attistibas\\_strategija](http://www.smiltene.lv/attistibas_strategija)

Vidzemes plānošanas reģiona attīstības programma 2015 – 2020. Apstiprināta Vidzemes plānošanas reģiona attīstības padomes 2015. gada 27.jūnija sēdē. Pieejama: [http://www.vidzeme.lv/lv/regiona\\_attistibas\\_planosanas\\_dokumenti](http://www.vidzeme.lv/lv/regiona_attistibas_planosanas_dokumenti)

Vidzemes plānošanas reģiona ilgtspējīgas attīstības stratēģija 2014-2030. Apstiprināta Vidzemes plānošanas reģiona attīstības padomes 2015. gada 27.jūnija sēdē. Pieejama: [http://www.vidzeme.lv/lv/regiona\\_attistibas\\_planosanas\\_dokumenti](http://www.vidzeme.lv/lv/regiona_attistibas_planosanas_dokumenti)

#### **Atzinuma sniedzējs**

Evita Oļehnoviča  
Sugu un biotopu eksperte biotopu grupās: meži un virsāji, purvi;  
sugu grupā: sūnas  
Sertifikāta numurs: 128  
Sertifikāta derīguma termiņš: 13.11.2014.- 12.11.2017.