

# GAUJAS NACIONĀLĀ PARKA

## AINAVU

### ESTĒTISKAIS VĒRTĒJUMS



**Projekta pasūtītājs:** Gaujas nacionālais parks  
**Darba līguma Nr.:** 17/2005  
**Darba autori:** prof. Oļģerts Nikodems, asistente Inga Rasa

Rīga, 2005

## Saturs

Priekšvārds.....	3
1. Ainavu aprakstīšanas un vērtēšanas metodes.....	7
2. Gaujas nacionālā parka ainavas un to veidolu noteicošie faktori.....	11
2.1. Ainavu veidojošo faktoru analīze.....	11
2.2. Kultūrvēsturiskais aspekts.....	13
2.3. Ainavu struktūras mainība vēsturiskā griezumā.....	13
3. Gaujas nacionālā parka augstvērtīgās ainavas.....	21
3.1. Gaujas senielejas ainavu telpa.....	21
3.2. Āraišu mozaīkveida pauguraines ainavu telpa.....	37
3.3. Sudas – Zviedru purva ainavu telpa.....	42
3.4. Krimuldas viļņotā līdzenuma mozaīkveida ainavu telpa.....	44
3.5. Braslas ielejas ainavu telpa.....	47
3.6. Ungura ezera ainavu telpa.....	51
3.7. Raiskuma ezeraines ainavu telpa.....	55
3.8. Driškina ezera meža masīva ainavu telpa.....	57
3.9. Strīķupes meža ainavu telpa.....	59
3.10. Vaidavas ezera ainavu telpa.....	61
3.11. Vaives un Raunas ielejas ainavu telpa.....	65
3.12. Amatas ielejas ainavu telpa.....	68
3.13. Līgatnes ielejas ainavu telpa.....	69
4. Atsevišķas vizuāli interesantas ainavas vai ainavu elementi.....	70
5. Kopsavilkums.....	74
Literatūra.....	75

## Priekšvārds

Kopējā Eiropas valstu politika ainavu aizsardzībā un apsaimniekošanā ir noteiktas Eiropas Savienības un Eiropas Padomes izstrādātajos un apstiprinātajos dokumentos. Pamata dokuments, kas nosaka politiku Eiropas valstu bioloģiskās un ainavu daudzveidības aizsardzībā, ir Eiropas Padomes vides ministru 1996. gadā pieņemtā **“Vis – eiropas bioloģiskās un ainavu daudzveidības stratēģija”** (*Pan – European Biological and Landscape Diversity Strategy*).

Tajā ietverts stratēģiskais rīcības plāns 1996. – 2016. gadam, kas ainavu aizsardzībā paredz:

- apkopot visaptverošu informāciju par Eiropas bioloģisko un ainavas daudzveidību;
- izstrādāt vadlīnijas politikām, programmām un likumdošanai savstarpēji atbalstošai biodaudzveidības, kultūras mantojuma un ģeoloģisko pieminekļu aizsardzībai;
- sagatavot praktisku dokumentu zemes īpašnieku iesaistīšanai tradicionāli vērtīgo/apsaimniekoto vēsturisko un kultūras nozīmīgo ainavu biodaudzveidības apziņas veicināšanā;
- izstrādāt rīcības plānu ģeoloģisko īpatnību saglabāšanai ainavā, izmantojot vadlīnijas un demonstrācijas projektus un to aizsardzībā aktīvi iesaistot un konsultējot zemes īpašniekus, enerģētikas, rūpniecības un ūdens pārvaldes nozares;
- pētīt attiecības starp tradicionālo ainavu un reģionālo ekonomiku;
- nodrošināt, lai privatizācijas procesā tiktu ievēroti dabas un kultūrvēsturiskās ainavas aizsardzības apsvērumi.

**Eiropas Telpiskās attīstības perspektīvā** (*European Spatial Development Perspective*), ko apstiprināja Eiropas Savienības dalībvalstu reģionālās / telpiskās plānošanas ministri 1999.gadā Potsdamā, uzmanība tiek pievērsta trīs galvenajiem teritoriju veidiem: aizsargājamām teritorijām, ekoloģiski jutīgām, bet ar likumu neaizsargātām teritorijām un lauku kultūrainavām. Eiropas valstu ainavu vērtība saistīta ar ilgtspējīgu dabas resursu izmantošanu, neskartās dabas biotopiem, atklātu telpu un skatiem, kā arī tajā esošajiem kultūras elementiem.

Perspektīvā uzsvērts, ka bioloģisko daudzveidību nevar saglabāt, balstoties tikai uz īpaši aizsargājamo teritoriju izdalīšanu un noteiktu aizsardzības režīmu noteikšanu

tajās. Bioloģiskās daudzveidības saglabāšanā lauku teritorijās svarīga nozīme ir telpiskai plānošanai, ar kuras palīdzību jāsekmē vērtīgo biotopu saglabāšana ne tikai īpaši aizsargājamās teritorijās.

Eiropas Telpiskās attīstības perspektīvā atzīmēts, ka kultūrainavu daudzveidība ir vērtīgs Eiropas mantojums. Tā nodrošina reģionālu identitāti, ir vēstures liecība un cilvēka un dabas mijiedarbības izpausme. Mēģinājumi saglabāt reģionālās ainavas un to skaistumu netraucē ekonomiskajai attīstībai, bet tieši otrādi, šīs ainavas var darboties kā ekonomisks stimulants – skaistas ainavas piesaista tūristus un bieži arī investīcijas.

Perspektīvā atzīmētas šādas rīcības kultūrainavas saglabāšanai:

- ilgtermiņa kultūras un vēsturiskas nozīmes ainavu saglabāšana un apsaimniekošana, izmantojot saprātīgu zemes izmantošanas plānošanu un apsaimniekošanu;
- radoša to ainavu atjaunošana, kuras ir degradējusi dažāda veida cilvēka darbība;
- raksturīgo ainavu saglabāšana teritorijās, kurām draud lauksaimniecisko nodarbjū pārtraukšana.

Minētās nepieciešamās rīcības kultūrainavas saglabāšanā ir aktuālas arī šodienas Latvijā.

Eiropas Padomes Ministru Komiteja 2000. gadā pieņēma **Eiropas Ainavu Konvenciju** (*Florences konvencija*). Lai arī Latvija tai nav pievienojusies, tomēr tā uzskatāma par pamata dokumentu, kurā atspoguļota Eiropas valstu politika un konkrēti veicamie pasākumi ainavu aizsardzībā, pārvaldē un plānošanā. Šis dokuments ir pamats sadarbībai starp Eiropas valstīm ainavu aizsardzībā.

Konvencija nosaka, ka valstīm jāizstrādā un jāievieš ainavu politika, kuras mērķis ir ainavu aizsardzība, pārvalde un plānošana. Ainavu aizsardzību svarīgi ir integrēt reģionālajā un pilsētas plānošanas politikā un kultūras, vides, lauksaimniecības, sociālajās un ekonomiskajās politikās. Kaut gan konvencijā nav uzsvērta pašvaldības nozīme ainavas aizsardzībā, tomēr no tās teksta netieši izriet, ka pašvaldību uzdevums varētu būt, pieaicinot speciālistus, veikt savā teritorijā ainavu identificēšanu, novērtēšanu un analīzi un uz to pamata definēt ainavas kvalitātes mērķus. Svarīga loma ainavu aizsardzībā ir ainavu monitoringam, kuru arī ir iespējams veikt pašvaldības līmenī. Ainavu identifikācija, novērtēšana, analīze, kvalitātes mērķu

noteikšana un monitorings nākotnē varētu kļūt par neatņemamu teritorijas plānojuma procesa sastāvdaļu Latvijā.

Ainavas aizsardzība, veidošana un apsaimniekošana atbilstoši ainavas attīstības mērķiem ir svarīga, lai tiktu saglabātas Latvijai un tās novadiem raksturīgās ainavas, kas veicinātu iedzīvotāju piesaisti laukiem, kā arī tūrisma attīstību. Ainavu plānošanai jāklūst par vienu no galvenajiem instrumentiem teritorijas ainaviskās un bioloģiskās daudzveidības saglabāšanā un paaugstināšanā (Nikodemus, 2001). Lauku ainavas veidošanā un aizsardzībā nepārvērtējama nozīme ir pašvaldībām. Tās, izmantojot teritorijas plānojumu un citus līdzekļus, kurus atļauj Latvijas normatīvie akti, var būtiski ietekmēt ainavas attīstību savā teritorijā. Īpaši aizsargājamās dabas teritorijās svarīga nozīme ainavu daudzveidības saglabāšanā ir dabas aizsardzības plāniem.

Gaujas nacionālajā parkā agrākos gados ir veikta ainavu izpēte, plānošana un ir izstrādāti atsevišķi priekšlikumi ainavu aizsardzībai. Nopietnus pētījumus pagājušā gadsimta septiņdesmitajos un astoņdesmitajos gados, saistītus ar ainavu novērtēšanu un rekomendāciju izstrādāšanu ainavu aizsardzībā, nacionālā parkā ir veikuši ģeogrāfi – docents Kamils Ramans un profesore Aija Melluma (Melluma, Leinerte, 1992). Balstoties uz pētījumiem Vidzemes augstienē, ZA Botāniskais dārzs ir izstrādājis metodiku arhitektonisko ainavu inventarizācijai. Ainavu projektēšanu Gaujas nacionālajā parkā (Ērgļu klintis, Sigulda, Līgatne u.c.) savulaik veicis Latvijas aerofoto mežierīcības kantoris. Izstrādājot Gaujas nacionālā parka dabas aizsardzības plānu, parka teritorijā ir veikta ainavu analīze (ainavu arhitekta Inese Grundule). Krimuldas pagastā ainavu analīzi ir veikuši Lauksaimniecības Universitātes ainavu arhitektūras speciālisti. Ainavu analīze, izstrādājot Cēsu teritorijas plānojumu, ir veikta arī Cēsu pilsētā. Valmieras un Cēsu rajonu teritorijas plānojuma izstrādāšanas ietvaros arī ir veikts ainavu estētiskais vērtējums reģionālā mērogā.

Gaujas nacionālā parka dabas aizsardzības plānā ir definētas četras galvenās problēmas, kas saistītas ar ainavu vērtības saglabāšanu un paaugstināšanu:

1. ainavu mērogu apdraudējums, kā arī perspektīvo skatu vietu izzušana;
2. dabiskas ainavas degradēšanās, īpaši upju ielejās;
3. lauku kultūrainavas degradēšanās;
4. ainaviski nozīmīgo skatu vietu izzušana gar autoceļiem un dzelzceļiem.

Nepieciešams atzīmēt, ka dabas aizsardzības plāna izstrādāšanas procesā nav veikta Gaujas nacionālā parka visaptveroša ainavu analīze, kas ietvertu ainavas dinamikas

izpēti, ainavas vizuālās, ekoloģiskās un kultūrvēsturiskās kvalitātes izvērtēšanu un dotu iespēju nacionālā parka administrācijai, sadarbojoties ar pašvaldībām, īstenot politiku, kas nodrošinātu parka teritorijas bioloģiskās un ainaviskās daudzveidības saglabāšanu, tūrisma attīstību un iedzīvotāju piesaisti dzīvošanai parka teritorijā, kas ir svarīgs līdzeklis ainavu struktūras saglabāšanai.

Līdz ar iepriekš minēto, likumsakarīgi, ka Gaujas nacionālā parka administrācija pēc dabas aizsardzības plāna apstiprināšanas pievērsusi pastiprinātu uzmanību ainavu vērtību izvērtēšanai un priekšlikumu izstrādāšanai to saglabāšanai. Šajā sakarā, sadarbībā ar Latvijas Vides fondu, tapis šis projekts.

**Projekta mērķis ir :**

- Gaujas nacionālā parka ainavu inventarizācija, nosakot to estētisko vērtību.

**Projekta uzdevumi ir:**

- Novērtēt ainavas nosakot vizuāli augstvērtīgās, unikālās un tipiskās ainavas un ainavu elementus;
- Vizuāli augstvērtīgās, unikālās un tipiskās ainavas atlikt kartē mērogā 1:50000;
- Izdalīt augstvērtīgos skatus un skatu punktus;
- Augstvērtīgos skatus un skatu punktus atlikt kartē mērogā 1 : 50000;
- Novērtēt ainavu estētisko degradāciju un izdalīt degradētās ainavas;
- Degradētās ainavas atlikt kartē mērogā 1 : 50000.

Projekts izstrādāts laika periodā no 2005. gada jūnija līdz 2005. gada novembrim.

Gaujas nacionālajā parka ainavu inventarizācijā un novērtēšanā galvenā uzmanība pievērsta ainavas veidolam un tās estētiskai kvalitātei. Tāpēc šī projekta ietvaros tiek izmantota Eiropas Ainavu konvencijā lietotā ainavu definīcija:

**“Ainava” nozīmē teritoriju tādā nozīmē, kā to uztver cilvēki un kuras (ainavas) raksturs ir dabisku un/vai cilvēku veiktu darbību un mijiedarbību rezultāts.**

Lai varētu izstrādāt priekšlikumus ainavu daudzveidības saglabāšanai un aizsardzībai Gaujas nacionālā parkā, bez augstāk minētajiem uzdevumiem projekta ietvaros papildus tika veikta ainavu attīstības vēsturiskā izpēte un pašreizējās zemes izmantošanas struktūras analīze.

*Piezīme. Fotoattēlu izmantošanas gadījumā atsauce uz autoru Oļģerts Nikodemus obligāta.*

## 1. Ainavu aprakstīšanas un vērtēšanas metodes

### Ainavu klasificēšana

Ainavu klasificēšana ir viens no pirmajiem un svarīgākajiem jautājumiem, uzsākot ainavu inventarizāciju. Ainavu klasifikācija Gaujas nacionālajā parkā balstījās uz ainavu struktūras izpēti. Ainavu struktūra ir ainavas elementu un īpašību sadalījums telpā un laikā. Tajā parasti atspoguļojas ainavas ekoloģiskie un vizuālie aspekti. Ainavas struktūras veidošanos noteikusi teritorijas vēsturiskā attīstība. Līdz ar to tā ir arī teritorijas vēsturiskās attīstības lieciniece.

Latvijā viens no svarīgākajiem faktoriem, kas nosaka ainavu struktūru kā reģionālā, tā arī lokālā mērogā, ir ģeomorfoloģiskais faktors – zemes forma un reljefa formu litoloģiskais sastāvs (smilšmāls, māls, smilts utt.). Tas ietekmē lokālā līmeņa ainavu daudzveidību, to struktūru, kā arī izmantošanas iespējas. Pēc reljefa apstākļiem var izdalīt trīs reljefa pamatformu grupas:

- līdzenumus;
- viļņaines;
- pauguraines un paguru grēdu reljefu.

Lielo ainavu vienību iekšējo diferenciāciju nosaka ainavas litogēnais pamats – augsnes cilmiežu mija, kā arī mitruma apstākļu maiņa. Augsnes cilmiezis nosaka ne tikai veģētācijas tipu, bet arī zemes izmantošanas raksturu un ainavas mozaīku. Piemēram, smilšainajos līdzenumos ir saglabājušies lieli meža masīvi, savukārt, limnoglaciālajos māla līdzenumos izveidojušies lieli meliorētie lauksaimniecības zemju masīvi.

Struktūras, ko veido reljefa formas, tikai daļēji nosaka ainavas raksturu. Liela nozīme ir ainavsegas (zemes izmantošanas) specifikai. Atkarībā no zemes iekultivēšanas pakāpes ainavā var dominēt meža (mežaines) vai lauksaimniecības (āraines) zemes. Teritorijās, kurās novērojama lauku un mežu mija, veidojas mozaīkveida ainava. Balstoties uz iepriekš minēto, ainavu inventarizācijas vajadzībām iespējams sastādīt Latvijai raksturīgo ainavu matricu (1. tabula).

## Latvijai raksturīgās lokālā līmeņa ainavas

	Lauksaimniecībā izmantojamās zemes	Meža zemes	Lauksaimniecības un meža zemju mija
Plakans līdzenums	Līdzena āraine	Līdzena mežaine	Līdzena mežāre
Viļņots līdzenums	Viļņota āraine	Viļņota mežaine	Viļņota mežāre
Pauguraine	Pauguraines āraine	Pauguraines mežaine	Pauguraines mozaīkveida ainava

Ņemot vērā atsevišķu ainavu tipu izplatību, to unikalitāti vai nozīmīgumu ainavu daudzveidības saglabāšanas ziņā, Latvijas ainavu spektrā atsevišķi nepieciešams izdalīt unikālās ainavas:

- ezeru ainavas jeb ezeraines;
- terasēto upju ieleju ainavas;
- upju ainavas;
- mitrāju ainavas;
- purvu ainavas u.tml.

**Ainavu attīstības izpēte**

Valstī notiekoši politiskie, ekonomiskie un saimnieciskie procesi gan tieši, gan netieši ietekmē jebkuras vietas ainavu. Plānojot ainavu aizsardzības un apsaimniekošanas pasākumus, svarīgi ir zināt ainavu attīstības vēsturi un izstrādāt iespējamus scenārijus ainavu attīstībai nākotnē.

Gaujas nacionālajā parkā 2005. gadā papildus ainavu inventarizācijai arī tika veikta ainavu attīstības analīze. Ainavu attīstības analīzei izmantotas topogrāfiskās kartes mērogā 1 : 75 000 ar situācijas attēlojumu uz 1911. gadu, ortofoto kartes ar mēroga noteiktību 1 : 10 000, kas atspoguļo situāciju no 1998. – 2004. gadam, kā arī Lauku atbalsta dienesta informācija par zemes īpašnieku un lietotāju pieteikšanos Eiropas Savienības struktūrfondu tiešajiem maksājumiem 2004. un 2005. gadā.

Lauku pētījumu laikā vienlaicīgi tika veikta arī zemes izmantošanas kartēšana. Nepilnīgs situācijas vērtējums par zemes izmantošanu 2005. gadā ir par Gaujas



nacionālā parka teritoriju Cēsu apkārtnē, jo šajās vietās inventarizācija tika veikta jūnijā un jūlijā, kad vēl nebija applautas pļavas un ganības.

### **Ainavu inventarizācija**

Gaujas nacionālajā parkā tika veikta ainavu izlases inventarizācija. Tas nozīmē, ka tika aprakstītas un vērtētas tikai tās ainavas un ainavas elementi, kas ir vērtīgas no ainavas estētiskā aspekta. Inventarizācijas sākuma posmā, izmantojot dažādu kartogrāfisko materiālu, tika noteiktas iespējamās vizuāli vērtīgās ainavas. Inventarizācijas turpmākajā periodā dabā ainavas tika aprakstītas, fotografētas un vērtētas. Ainavas aprakstītas pēc šādas shēmas:

- ainavas tips;
- ainavas vizuāli estētiskie faktori;
- skatu punkti un skatu perspektīvas, to raksturojums;
- ainavas attīstība;
- ainavas pašreizējā un perspektīvā izmantošana;
- ainavu degradējošie faktori;
- rīcība ainavas estētiskās kvalitātes paaugstināšanai;
- ainavas pieejamība;
- ainavas saskatamība.

Gaujas nacionālā parkā tika sastādīti 13 ainavu telpu un 62 skatu perspektīvu apraksti. Katra ainava tika fotografēta, izmantojot digitālo fotokameru. Fotografiju autors Oļģerts Nikodemus.

### **Ainavas vērtējums**

Ainavas vizuālo vērtību Gaujas nacionālā parka ainavām noteica pēc trim rādītājiem:

- ainavas kvalitātes;
- saskatamības;
- ainavas pieejamības.

Ainavas kvalitāte ir subjektīvs rādītājs. Pamata principi, kurus ņēma vērā, novērtējot ainavas vizuālo vērtību, bija: ainavas vienotība, daudzveidība un aura. Ar šo ainavas dizaina principu palīdzību var novērtēt ainavas harmoniskuma līmeni, sarežģītību un noslēpumainību. Šādu vērtējumu var izdarīt visai ainavai kopumā vai arī atsevišķiem

tās komponentiem: dominējošai reljefa formai, ainavsegai un citiem ainavu vizuālā tēla veidojošiem elementiem (apbūvei, ceļiem utt.).

Projekta ietvaros par augstvērtīgu estētisku ainavu tika uzskatītas ainavas, kurās pastāv harmonija starp dabas un cilvēku veidotiem ainavas elementiem vai arī ir relatīvi liela vizuālā daudzveidība un harmonija dabas ainavā. Būtiska nozīme ainavas vērtējumā bija pastāvošajām skata perspektīvām no atsevišķiem skatu punktiem vai virzoties pa ceļu vai taku.

Ainavu saskatāmība un pieejamība tika vērtēta pēc tā, kā ainava izceļas uz kopējā apkārtnes fona un no cik daudziem skatu punktiem to iespējams vērot. Novērtējums punktos bija daudz augstāks, ja ainava atradās pie galvenajiem ceļiem vai apdzīvotām vietām. Novērtējums bija daudz zemāks, ja ainava nebija pie galvenajiem ceļiem, vai to bija iespējams redzēt tikai no viena vai diviem skatu punktiem.

Veicot ainavu inventarizāciju, tika izdalītas skatu vietas un skatu perspektīvas.

### **Ainavu kartēšanas kartogrāfiskā materiāla sagatavošana**

Ainavu lauku pētījumu rezultāti tika atlikti uz Gaujas nacionālā parka iedotas digitālās kartes pamatnes, kas projekta laikā tika precizēta, izmantojot parka teritoriju pārklājošos ortofoto uzņēmumus. Digitāli izstrādātās ainavu kartes mēroga noteiktība 1:50000. Kartes tika veidotas izmantojot *ArcView* / *ArcMap* 8.3 kartēšanas programmatūru.

## 2. Gaujas nacionālā parka ainavas un to veidolu noteicošie faktori

Gaujas nacionālajā parkā ir satopami ļoti atšķirīgi ainavu tipi: upju ielejas ainavas, līdzena un viļņota līdzenuma āraines un mežaines, ezeraines, reljefa mozaīkveida ainavas un purvaines. Pēc Latvijas ainavu rajonēšanas shēmas (Ramans, 1994) nacionālā parka teritorijā izdalīti seši ainavapvidi: Gaujava, Augstrozes pauguraine, Burtnieku drumlinu āru apvidus ar Sedas mežaines joslu, Ziemeļrietumu (Spāres – Raunas) āru nolaida ar Augšamatas ielieces mežaini, Vidzemes (Sudas – Madlienas – Vecbebru) nolaides āraine un Rietumu (Kosas – Launkalnes) augstumi, kas liecina par lielu ainavu daudzveidību. Parka lielāko daļu aizņem Gaujavas ainavu apvidus.

Līdz ar to var uzskatīt, ka, neskatoties uz nelielo teritoriju, Gaujas nacionālajā parkā ir sastopami gandrīz visi iespējamie Latvijas ainavu tipi.

### 2.1. Ainavu veidojošo faktoru analīze

**Dabas faktors.** Gaujas nacionālā parka ainavu daudzveidību reģionālā griezumā nosaka reljefa lielformu maiņa un dažādība: izteiksmīgā Gaujas senieleja, Idumejas augstienes viļņotais līdzenums un pauguraine, Burtnieku līdzenums, Trikātas pacēluma plakanais līdzenums un reljefa ziņā daudzveidīgās Vidzemes augstienes Mežoles pauguraine. Vizuāli augstvērtīgāko ainavu veido Gaujas senieleja. Gaujas senieleja ar priežu mežu apaugušām nogāzēm un virspalu terasēm ir pieskatāma pie Latvijas unikālajām ainavām. Ainavas vizuālo vērtību paaugstina senielejas morfoloģija (plašums un dziļums), daudzās sāngravas, Devona noguluma smilšakmens un māla atsegumi. Ģeogrāfiskās ainavas veidošanā liela nozīme ir Pļaviņu svītas dolomītiem, kas Gaujas senielejas kreisajā krastā atrodas virs smilšakmeņiem. Dolomīti vietām atsedzas Gaujas pieteku ielejās, piemēram, Amatas krastos augšpus Kārļiem, kā arī sāngravās. Pateicoties apstāklim, ka dolomīti atrodas tuvu Zemes virsmai, tie piedalās Gaujas senielejas augšņu veidošanā, palielinot tajās karbonātu saturu. Tas daļēji nosaka platlapju koku izplatību Gaujas senielejā, kuriem ir liela nozīme Gaujas senielejas ainavas veidolā izveidē. Sevišķi to nozīme pieaug rudens sezonā.

Gaujas senielejas kreisajā krastā Cēsu – Liepas apkārtnē Tālavas zemienes Trikātas pacēlumam raksturīgais plakanais vai viļņotais līdzenumu augsti paceļas virs Gaujas senielejas. Līdzenums stipri iekultivēts. Reljefa plašajos pazeminājumos atrodas

pļavas vai meži. Ainavu daudzveidību un vizuālo pievilcību te paaugstina mežainās Raunas un Rauņa upes ielejas.

Amatas novadā un Līgatnes pagastā Gaujas nacionālā parka daļu teritorijas aizņem Mežoles pauguraine ar raksturīgo mozaīkveida ainavu. Virzienā uz rietumiem Mežoles pauguraini nomaina Viduslatvijas nolaidenums ar tam raksturīgo viļņoto reljefu. Viduslatvijas nolaidenumā dominē lauksaimniecībā izmantojamās zemes. Līgatnes – Ieriķu un Ķempju apkārtnē viļņotie meliorētie līdzenumi, kas galvenokārt tiek izmantoti lauksaimniecībā, mijas ar karbonātiskas grants sīkpaugurainēm, kas parasti apaugušas ar damakšņa tipa mežaudzēm. Mežoles paugurainē izveidojies savdabīgs ainavu komplekss, kurā mijas atsevišķi lielpauguri, sīki artikulētas kēmu – morēnu vidējpauguraines ar ezeru un upju pazeminājumiem. Mežoles pauguraini un Viduslatvijas nolaidenumu šķērso Amata, Līgatne, Skaļupe, Vildoga, Rakšupe, Skaļupe, Kumada un Pērļupe ar labi izteiktām upes ielejām. Starp Ieriķiem un Amatas ieleju, kur morēnas viļņoto līdzenumu klāj smilts sega, ir saglabājies liels meža masīvs. Mežoles pauguraines daudzveidīgais reljefs un lielā kultūrvēsturisko objektu koncentrācija nosaka, ka Latvijas mērogā arī Mežoles pauguraines kultūrvēsturiskā ainava pieskaitāma pie unikālajām ainavām.

Unikālu ainavu Gaujas nacionālā parkā veido ainaviski daudzveidīgais Sudas – Zviedru purvs. Sudas – Zviedru purvā vizuāli ir ļoti izteikta pāreja no zemā purva uz augsto purvu. Ainaviskā ziņā interesantas ir arī purvu salas un ezeri.

Siguldas pagasta lielāko teritorijas daļu aizņem Viduslatvijas nolaidenums un tā ainavas raksturs ir līdzīgs iepriekš aprakstītajam Līgatnes pagastam. Reljefu te veido viļņots morēnas līdzenums. Teritorijā visumā pastāv labi virsas noteces apstākļi, tādēļ minētā teritorija jau kopš seniem laikiem ir iekultivēta. Padomju laikā te bija plaši tīrumu masīvi, bet tagad daļa no minētajiem tīrumiem netiek apsaimniekoti. Teritoriju šķērso vairāku upju ielejas (Nurmižupīte ar Sviķupīti, Dauda ar Jodupīti, Lorupe), kas palielina ainavas vizuālo daudzveidību. Viduslatvijas nolaidenuma un Gaujas senielejas saskares joslā ir visblīvākais gravu tīkls nacionālā parka teritorijā. Gravu tīklu blīvums te sasniedz  $2,4 \text{ km/km}^2$  (Ramans, 1958).

Gaujas labajā krastā ainavas veidolu nosaka Augstrozes pauguraines un Limbažu viļņotā līdzenuma reljefs. Augstrozes paugurainē (Raiskums – Rozula) novērojama liela pauguru formu daudzveidība. Te mijas sīkpauguri ar vidējpauguriem. Pauguru plakanās virsotnes un lēzenās nogāzes ir iekultivētas, bet stāvajās pauguru nogāzēs un starppauguru ieplakās atrodas meži. Purvi un meliorētās pļavas izvietojušās

starppauguru ieplakās. Ainavas vizuālo vērtību paaugstina Ungura, Raiskuma un citi ezeri.

Parka ziemeļaustrumu daļā atrodas Tālavas zemienes Burtnieku viļņotais līdzenums, ļoti liela ainaviska vērtība te ir Vaidavas ezeram.

## **2.2. Kultūrvēsturiskais aspekts**

Gaujas nacionālajā parkā liela nozīme ir gadsimtu gaitā saglabātiem ainavu elementiem: pilskalniem, piļu un muižu kompleksiem, lauku videi raksturīgai apbūvei, lauku un mežu ceļiem. Nacionālā parka teritorija kultūrvēsturisko ainavas elementu aspektā ir viena no bagātākajām un interesantākajām teritorijām Latvijā. Parka teritorijā ir 19 pilskalni (lielākais pilskalnu blīvums Latvijā), 6 viduslaiku pilis, daudzas muižas un ar tām saistītie parki un alejas. Sevišķi augsti šādā aspektā vērtējami Ungurmuižas, Veselavas un Krimuldas muižas ansamblī, Āraišu muzejparks, Krimuldas baznīcas un mācītājmājas komplekss, Lejaslīgatnes – Ķempju vēsturiskā apbūve, Lielstraupes pils ar senpilsētu un Turaidas muzejrezervāts.

Sevišķi liela kultūrvēsturiskās ainavas nozīme ir vēsturiski saglabājušām zemnieku sētām. Piemēram, Pūcēm, Bietēm un Virgabaļiem Amatas novadā, Barģu mežsargu sētai ar 8 ēkām un Kalnasikšņiem Krimuldas pagastā un citām zemnieku sētām Vaidavas, Raiskuma, Leņču un Drabešu apkārtnē.

Analizējot Gaujas nacionālā parka ainavu kultūrvēsturiskā aspektā, jāatzīmē, ka parka teritorijā tikpat kā nav saglabājusies vēsturiskā zemes izmantošanas struktūra, kurai būtu kultūrvēsturiskā vērtība (piezīme, pasaulē pieņemts, ka kultūrvēsturiska vērtība piemīt tai struktūrai, kas ir palikusi nemainīga vairāk kā 50 gadus vai arī tai, kura atspoguļo noteiktus vēsturiskos procesus). Pašreizējā situācijā noteikta kultūrvēsturiska vērtība ir bērzu birztalām pie viensētām, kas raksturo pagājušā gadsimta trīsdesmito gadu periodu, kad pēc valsts prezidenta K.Ulmaņa iniciatīvas tika stādīti meži, un saglabājušiem Gaujas palieņu un virspalu terašu pļavu fragmentiem.

Kultūrvēsturiska vērtība ir arī lauku ceļiem. Sevišķi tiem ceļiem, kas atrodas Gaujas senielejā un vēsturiski nav daudz pārveidoti.

## **2.3. Ainavu struktūras mainība vēsturiskā griezumā**

Laikā no 20. gadsimta sākuma līdz mūsdienām Gaujas nacionālā parka teritorijā mežu platības ir palielinājušās no 45,1% līdz 52,7% (**2.1.** un **2.2. att.**). No vienas puses

vietās, kur 20. gs. sākumā bija mozaīkveida ainava notikusi meža platību masivizēšana un homogenizācija. Sevišķi nozīmīgs minētais process ir bijis Gaujas senielejā posmā no Līgatnes līdz Gaujas tiltam pie Murjāņiem (2.3. un 2.4. att.), Braslas un Amatas ielejas apkārtnē. Tā rezultātā izzudušas daudzas Gaujas senielejas un tās pieteku virspalu terašu un palieņu pļavas. Minēto procesu attīstību Gaujas senielejā iespējams skaidrot ar to, ka šeit dominē ne visai auglīgās smilts vai grants augsnes, kas nav piemērotas intensīvai zemkopībai, kā arī sakarā ar to, ka minētās teritorijas ir grūti apsaimniekot, izmantojot tehniku.

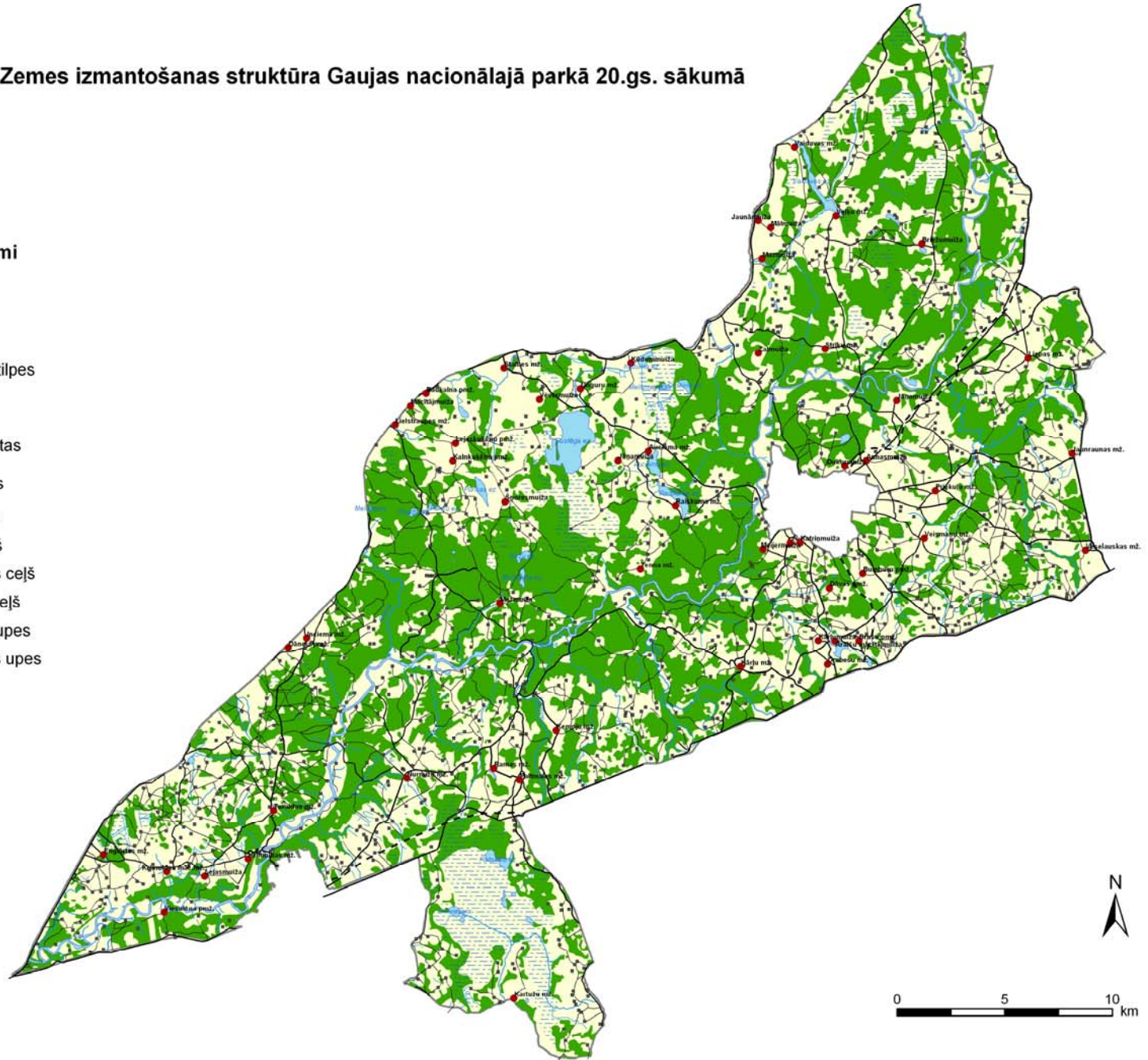
Sabiedrībā un arī zinātniekos pastāvošo viedokli, ka Gaujas senielejas nogāzēs un uz terasēm pastāv pirmatnēji dabiski apstākļi un ka cilvēku saimnieciskā darbība tos nav ietekmējusi, apgāž docents Kamils Ramans (1958). Viņa pētījumi ir parādījuši, ka Gaujas senielejas nosacīti dabīgās ainavas ir daudzkārt pārveidotas meža izciršanas un degšanas rezultātā. Uz Gaujas senielejas terasēm un nogāzēs un pat ļoti stāvās vietās K. Ramans ir konstatējis bijušo līdumu zemju pazīmes. Pēc viņa uzskata pirmatnēji apstākļi pastāv vienīgi nogāžu kraujās, V veida gravās un palienes piegultnes joslā. Prof. Guntis Eberhards (Eberhards, 1991), balstoties uz toponīma "Gauja" iespējamo lībisko izcelsmi no vārda "kōw" (bērzs), arī atzīmē, ka Gaujas krastos arī pašreiz terasēs augšpus un lejpus Siguldas ir sastopami bērzi un ka iespējams agrāk bērzu ir bijis vēl vairāk. No vienas puses tas varētu liecināt, ka bērzu meži Gaujas krastos izveidojušies pēc līdumu pamešanas, bet no otras puses, ka ir primārā suga pēc augstās palienes izveidošanās.

Otrs process ainavu attīstībā pagājušajā gadsimtā Gaujas nacionālajā parkā ir saistīts ar mozaīkveida ainavas veidošanos bijušās lauksaimniecības zemju ainavu vietā Augstrozes un Mežoles paugurainē. Ja pagājušā gadsimta sākumā te dominēja vienlaidus lauksaimniecības zemes, tad 20. gs. šajās teritorijās izveidojusies mozaīkveida ainava. Pauguru virsotnēs un citās labāk drenētās teritorijās ir ganības un tīrumi, bet reljefa pazeminājumos meži un krūmāji.

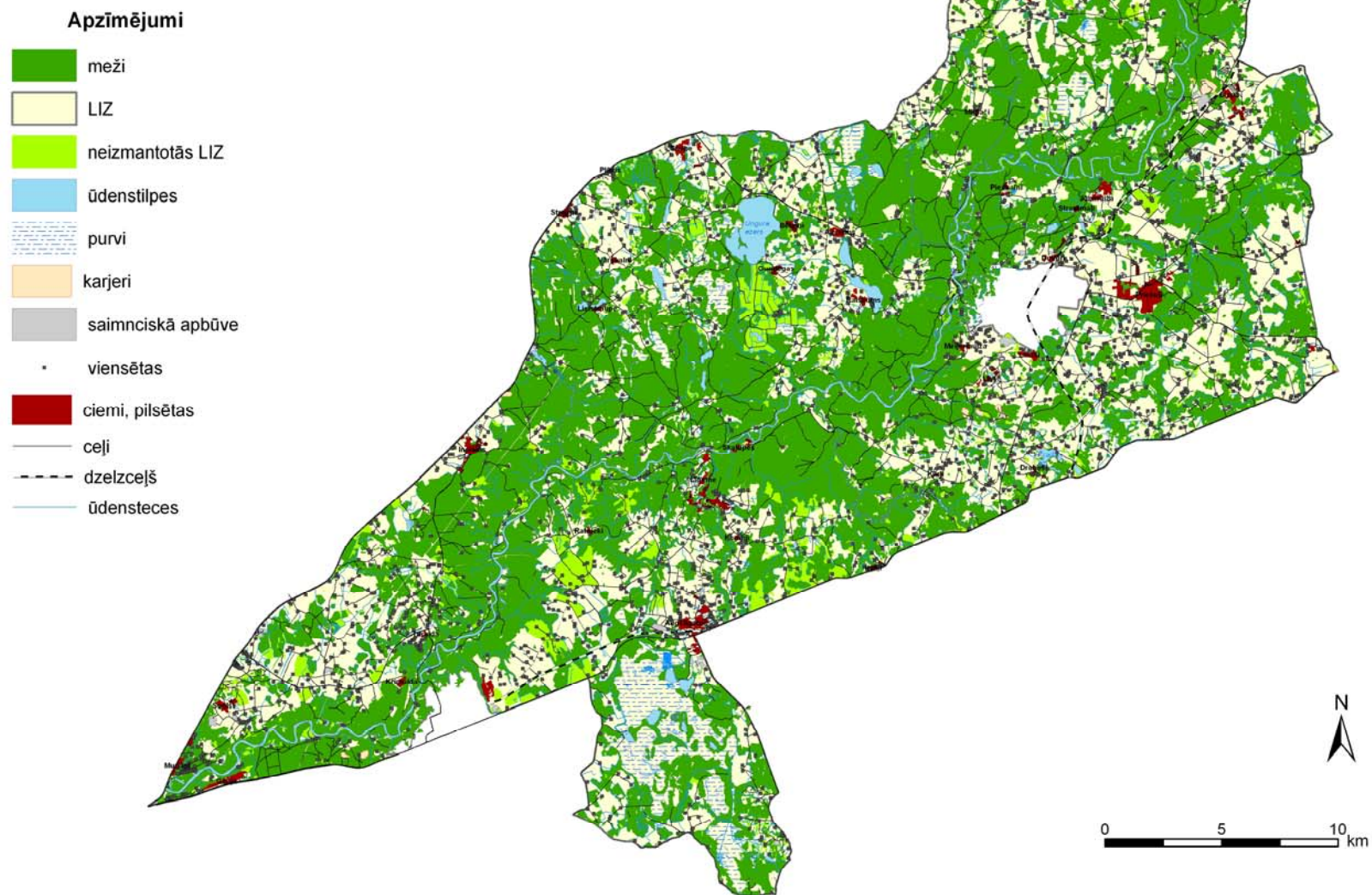
Trešais raksturīgais process pagājušā gadsimta otrajā pusē visā Latvijā un arī Gaujas nacionālajā parkā ir lauksaimniecības zemju masivizācija, kas ir sevišķi izteikta līdzenā un viļņota reljefa apstākļos. To sekmēja vienlaidus meliorācija. Meliorācijas rezultātā ir zudušas daudzas viensētas, iznīcinātas ežas starp tīrumiem un nelieli mežu un krūmu puduri. Vienlaikus meliorācija veicinājusi meža masīvu malu iztaisnošanu. Gaujas nacionālajā parkā minētais process visintensīvāk noritējis Turaidas, Krimuldas, Līgatnes, Vaidavas un Priekuļu pagastos.

2.1.att. Zemes izmantošanas struktūra Gaujas nacionālajā parkā 20.gs. sākumā

- Apzīmējumi**
- meži
  - LIZ
  - ūdenstilpes
  - purvi
  - viensētas
  - muižas
  - šoseja
  - lielceļš
  - zemes ceļš
  - dzelzceļš
  - lielās upes
  - mazās upes
  - grāvji



2.2.att. Zemes izmantošanas struktūra Gaujas nacionālajā parkā 20.-21.gs. mijā







**2.3. att.** Skats no Gleznotāju kalna uz Gaujas senieleju 1959. gadā (foto K.Ramans). Attēlā redzams, ka pagājušā gadsimta sešdesmitajos gados, pateicoties virspalu terasēs un augstajā palienē esošajām pļavām, ainava bijusi daudz atvērtāka.



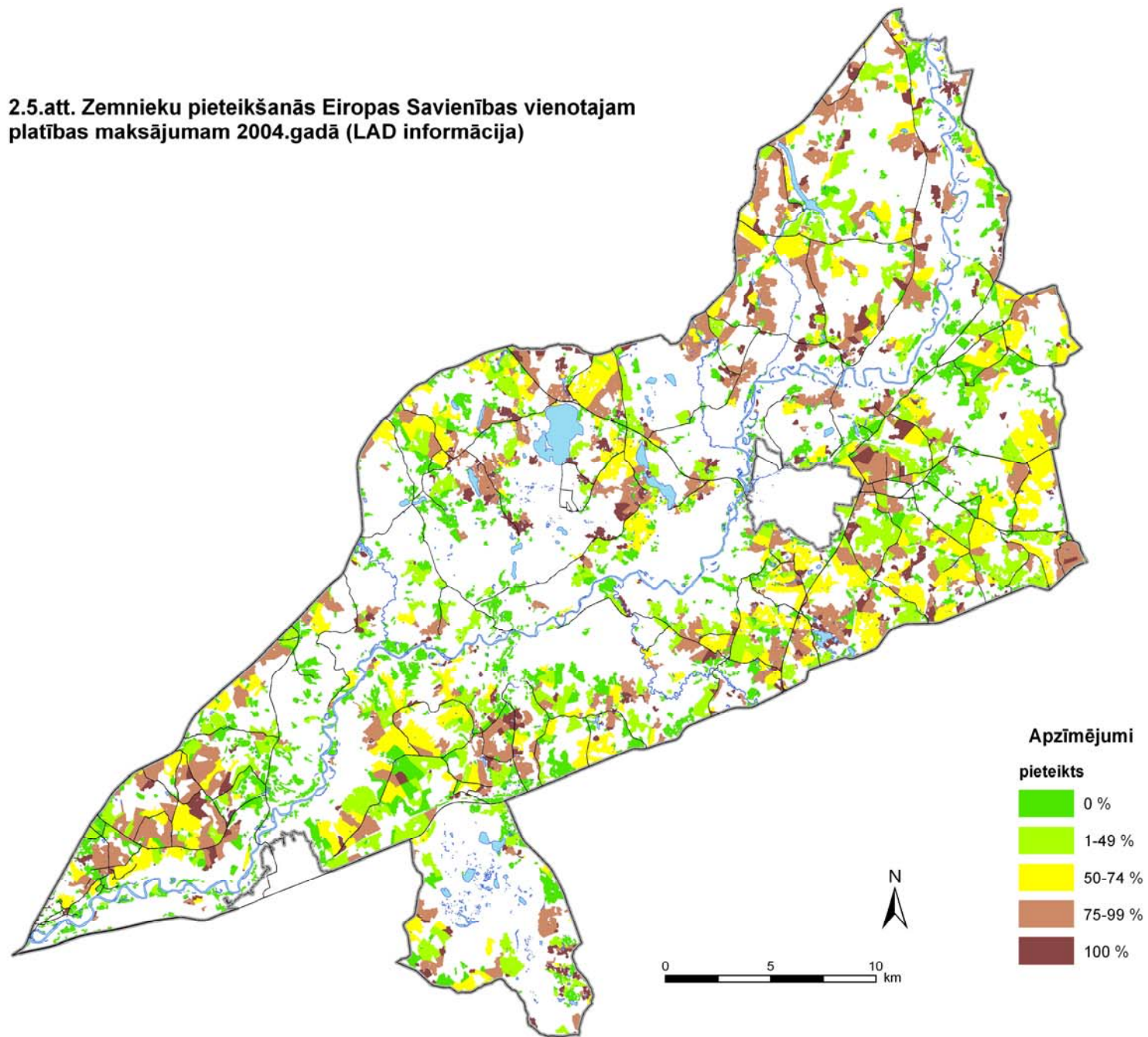
**2.4.att.** Skats no Gleznotāju kalna uz Gaujas senleju 2005. gadā. Salīdzinot ar 1959. gadu, skats ir daudz noslēgtāks. Neveicot skata atvēršanu, perspektīvā no Gleznotāju kalna Gauja vairs nebūs redzama, kā rezultātā būtiski samazināsies skata vērtība.

Lai novērtētu, kā pašreiz zemes lietotāji izmanto lauksaimniecībā izmantojamās zemes Gaujas nacionālajā parkā, pētījumā tika veikta pašreizējās zemes izmantošanas kartēšana un tika apstrādāti Lauku atbalsta dienesta dati par pieteikumiem Eiropas Savienības vienotajam platības maksājumam 2004. un 2005. gadā. Kā rāda kartēšanas rezultāti, tad pašreiz ļoti daudzas lauksaimniecībā izmantojamās zemes ir pamestas un tās pakāpeniski aizaug ar krūmiem. Principā tikpat kā vairs netiek apsaimniekotas pļavas Gaujas senielejā. Līdz ar to te pilnībā izzūd pusdabisko pļavu biotopi – sausās pļavas kaļķainās augsnēs (Latvijas biotopu klasifikators: E1.4) un sugām bagātās atmatu pļavas (Latvijas biotopu klasifikators: E1.4).

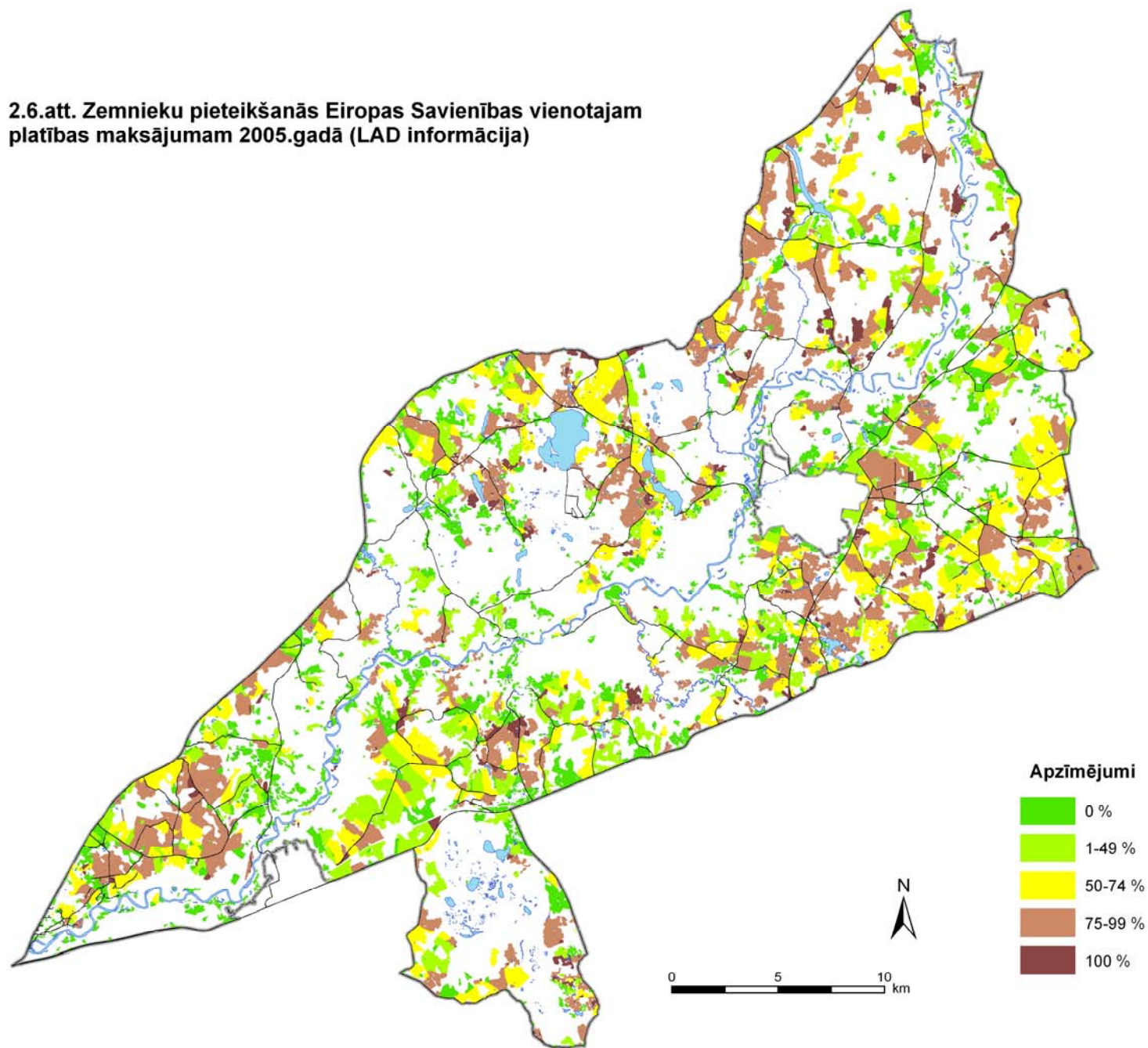
Kā rāda pētījumu rezultāti, tad arī parka teritorijā, līdzīgi kā Vidzemes augstienē (Nikodemus et al., 2005), būtiska loma zemes apsaimniekošanā ir cilvēka faktoram, jo daudzviet lielie lauku masīvi autoceļu tiešā tuvumā ir neapsaimniekoti, bet tanī pašā laikā tiek apsaimniekoti nelieli lauki, kas no ekonomiskā viedokļa ir neizdevīgākā stāvoklī. Analizējot zemes īpašnieku pieteikšanos Eiropas Savienības vienotajam platības maksājumam pa lauku blokiem, tad redzams, ka gandrīz puse no lauksaimniecībā izmantojamām zemēm parka teritorijā pašreiz netiek apsaimniekota, un tas var radīt būtiskas izmaiņas ainavā nākotnē. Lauku atbalsta dienesta informācija pa lauku blokiem tika sadalīta 5 grupās pēc pieteiktās lauku bloka platības (1.grupa – 0%, 2.grupa – 1 – 49%, 3.grupa – 50 – 74%, 4.grupa – 75 – 99%, 5.grupa – 100%). Tas rāda, cik % no konkrētā lauku bloka platības ir pieteikts ES vienotajam platības maksājumam. Jo lielāks % tiek pieteikts, jo lielāka iespējamība, ka konkrētais lauku bloks tiek apsaimniekots. Gaujas nacionālajā parkā 1.grupa aizņem 18,6%, 2.grupa – 20,6%, 3.grupa – 24,9%, 4.grupa – 30,3% un 5.grupa – 5,6% no kopējās lauku bloku platības. Lauku bloku grupu telpiskais izvietojums Gaujas nacionālā parka teritorijā ir samērā neviendabīgs. Daudz nepieteikto lauku bloku ir Gaujas apkārtnē, it īpaši posmā no Siguldas līdz Līgatnei, kā arī Turaidas apkārtnē (**2.5.** un **2.6. att.**). Tādējādi turpinās vēl palikušo Gaujas palieņu un virspalu terašu pļavu aizaugšana.

Pētījums parādīja, ka Gaujas nacionālajā parkā jāmeklē jaunas idejas un risinājumi nozīmīgās (bioloģiski, estētiski) ainavu struktūras saglabāšanā.

2.5.att. Zemnieku pieteikšanās Eiropas Savienības vienotajam platības maksājumam 2004.gadā (LAD informācija)



2.6.att. Zemnieku pieteikšanās Eiropas Savienības vienotajam platības maksājumam 2005.gadā (LAD informācija)



### 3. Gaujas nacionālā parka augstvērtīgās ainavas

#### 3.1. Gaujas senielejas ainavu telpa

##### Ainavas raksturojums

Gaujas senielejas ainavu telpas raksturu nosaka upes senieleja ar stāvām vai terasētām nogāzēm, kas apaugušas ar priežu, priežu – egļu, vietām ar platlapju mežaudzēm. Gaujas ielejas dziļums ir no 20 – 25 m pie Valmieras un līdz 85 m pie Siguldas. Ielejas lielais dziļums nosaka to, ka no ielejas pamatkrasta paveras plaši panorāmas skati. Ielejas platums mainās no 0,9 km pie Siguldas līdz 2,5 km Cēsu rajonā. Senielejas krastos izveidojušās daudzas sāngravas. Visizteiksmīgākais gravu tīkls ir Gaujas kreisajā krastā pie Nurmižiem. Ielejas palienē daudz vecupju. Upju palienēs un virspalu terasēs (piemēram, pie Launagieža) ir relatīvi maz saglabājušās lauksaimniecībā izmantojamo zemju ainavas. Viensētas ainavu telpā izvietojušās izklaidus, atsevišķās vietās veidojot grupas.

##### Vizuāli estētiskie faktori

Vienas no lielākām Gaujas senielejas ainavas vizuālām vērtībām ir tālās un plašās skatu perspektīvas no Gaujas pamatkrasta vai virspalu terasēm (**3.1.** un **3.2. att.**). Gaujas senielejas ainava ir pārskatāma no daudziem skatu punktiem gan pārvietojoties ar kājām vai velosipēdu, gan atsevišķās vietās ar autotransportu. Parasti skatu uz senieleju noslēdz apvārsnis ar mežu. Atsevišķos gadījumos šajā skatā parādās kāda dominante, piemēram, Turaidas pils tornis (**3.3. att.**), kurš ļoti labi iekļaujas ainavā. Minētajam tornim piemīt gan liela kultūrvēsturiskā vērtība, gan zināma aura. Dominanti veido arī Siguldas bobsleja trase.

Pārvietojoties pa Gauju ar laivu, tūristam paveras ierobežoti skati, vai arī šauras skatu perspektīvas pa Gaujas gultni (**3.4. att.**). Tomēr ainavas daudzveidība un dinamiskums nosaka to, ka Gaujas senielejas ainavu vizuāli estētiskā ziņā var pieskaitīt pie Latvijas unikālajām un izcilajām ainavām. Ainavas vizuālo vērtību palielina smilšakmens un māla nogulumu atsegumi, smilšu sēres, gravas un vecie mežu ceļi (**3.5. att.**), gravām saposmotās senielejas nogāzes un vecās priežu audzes. Vēlams saglabāt arī skatus, kas paveras no Gaujas uz kultūrvēsturiskajām celtnēm Gaujas pamatkrastā, piemēram, no Gaujas uz Turaidas pili (**3.6. att.**). Sarkanīgie, baltie vai dzeltenie smilšakmens un māla atsegumi ir izteiksmīgi interesanti ģeoloģiskie objekti un vienlaikus izteiksmīgi ainavas elementi. Vizuāli izteiksmīgi ir lielākie atsegumi:



**3.1. att.** Skats no Gleznotāju kalna uz Gaujas senielejas ainavu. Ainavas vizuālā vērtība saistāmā ar plašo atklāto skatu, kurā dominē dabas elementi. Pateicoties koku sugu daudzveidībai pavasarī, vasarā un rudenī te ir liela krāsu toņu harmonija.



**3.2. att.** Skats no Gaujas virspalu terases uz Gaujas senieleju pie Ērgļu klintīm. Vizuālo robežu veido skujkoku mežs, kas vizuāli saplūst ar vidusplānā redzamajiem virspalu terasē augošajiem bērziem. Skatu vietas labiekārtojums atbilst Eiropas valstu labākajai pieredzei.



**3.3. att.** Skats no Gleznotāju kalna pāri Gaujai uz Turaidas pili. Turaidas pils siluets uz kokiem apaugušās Gaujas senielejas nogāzes būtiski paaugstina ainavas vizuālo vērtību.



**3.4. att.** Skats no Gaujas palienes pie Launagieža uz Gauju. Braucot ar laivu, šādi skati paveras ūdenstūristiem. Gaujas senielejas iekšējā ainavu telpas vērtība saistās ar zināmu noslēpumainību, harmoniskumu un vienlaikus daudzveidību, kas paaugstina ainavas vizuālo vērtību.



**3.5. att.** Meža ceļš (tūristu taka) pie Velnalas. Meža ceļiem gar Gauju ir kultūrvēsturiska vērtība (K. Ramans), jo tie parasti iet pa tām vietām pa kurām kādreiz pārvietojušies pils dzīvojošie ļaudis. Tiem ir arī augsta vizuāla vērtība. Tāpēc vēlams meža ceļus saglabāt, vienlaikus nodrošinot tūristiem iespēju pārvietoties pa tiem.



**3.6. att.** Skats no Gaujas labā krasta virspalu terases uz Turaidas pili.



Baltā klintis, Sietiņiezis, Grīviņu iezis, Līču – Laņģu klintis, Kazu iezis, Ramātu klintis, Briedīšu iezis, Ēdenieku klintis, Ķūķu iezis, Sprinģu iezis, Katrīnas iezis, Glūdu klintis, Tītmaņu iezis, Launagiezis un Velnalas klintis.

### **Skatu vietas un skatu perspektīvas, to raksturojums**

Augsta vērtība ir skatiem, kas paveras no upes vai upes palienes uz senielejas nogāzi, pa upes gultni un it sevišķi uz atsegumiem. Visaugstāk vērtējami skati, kas paveras no virspalu terases vai pamatkrasta uz Gaujas senieleju. Gaujas senielejā vai tās apkārtnē ir šādi vērtīgi skatu punkti un skati:

- **1. sk.p.** Skats no tilta pār Gauju pie Murjāņiem uz Gauju un palieņu un virspalu terašu joslu. Pašreiz Gauju no minētā skata punkta iespējams vērot tikai autobraucējiem, jo gājējiem augstāk minētais tilts no satiksmes organizācijas un tehniskā stāvokļa viedokļa ir bīstams. Veicot tilta rekonstrukciju, vēlams padomāt par gājēju drošību;
- **2. sk.p.** Skats no Rāmuļu slēpošanas trases uz Gaujas senieleju. Skatu perspektīva izveidota, attīrot slēpošanas trasi no apauguma. Skatam atsedzas Gauja, tilts pār Gauju un pretējā krasta virspalu terase ar parkveida pļavu. Ainava, kas paveras no Gaujas pamatkrasta ir relatīvi urbanizēta, ko nosaka izbūvētā rodeļtrase un citas būves, kas saistītas ar slēpošanās bāzes apkalpošanu. Vienlaikus minētajam skatu punktam ir ļoti liela vērtība, jo to apmeklē daudzi cilvēki. Turpmākajos gados būtu pieļaujama krūmu izciršana Gaujas kreisajā krastā, lai atsegtu Gaujas ūdens spoguļi. Vienlaikus vēlams saglabāt parkveida virspalu terases pļavu Gaujas pretējā krastā. Minētajā vietā vēlams izvietot informācijas stendu par Gaujas nacionālo parku un ainavas elementiem, kas redzami no Gaujas pamatkrasta;
- **3. sk.p.** Skats no Gaujas senielejas labā pamatkrasta uz senieleju pie Zābakiem. Minētā skatu perspektīva pieskaitāma pie vidēji vērtīgām, jo te skatam paveras kokiem apaugušās Gaujas senielejas plašums. Nav redzama Gauja. Vidusplānu veido Gaujas virspalu terašu pļavas, kas pašlaik netiek vairs apsaimniekotas, kā rezultātā tās pakāpeniski aizaug ar krūmiem. Pamatkrasta nogāzē ir iestādīti dažādu sugu lapu koki, kā rezultātā, kokiem izaugot, vēlāk pilnībā tiks aizsegts skats uz Gaujas senieleju. Tas ir piemērs, kā tomēr nebūtu vēlams darīt. Šādā

situācijā tomēr vēlams būtu veikt ainavu plānošanu, vienlaikus modelējot situāciju, kāda tā būs pēc divdesmit – trīsdesmit gadiem;

- **4. sk.p.** Skats no Gaujas senielejas kreisā pamatkrasta pie Katlapu mājām uz Gaujas senieleju ar terasēs izvietotām ēkām un pļavām. Pie Katlapu mājām aug ainaviski vērtīgs ozols, kas pēc saviem izmēriem varētu atbilst dižkoka statusam. Skatu punkts ir no meža ceļa. Minētai ainavai ir kultūrvēsturiska vērtība. Tāpēc perspektīvā vēlams atbalstīt pļavu saglabāšanu. Skatu punkts varētu būt interesants velotūristiem un kājāmgājējiem;
- **5. sk.p.** Skats no Gaujas senielejas kreisā pamatkrasta starp Katlapu un Viesulēnu mājām uz Gaujas meandra loku. Skatu punkts atrodas ielejas stāvas nogāzes pamatkrastā. Pašreiz minētā vietā ir neformāla un nelabiekārtota atpūtas vieta, kuru izmanto autobraucēji. Turpmāk vēlams te iekārtot labiekārtotu atpūtas un varbūt arī nakšņošanas vietu autotūristiem un velotūristiem, ka arī padomāt par skata perspektīvas atsegšanu;
- **6. sk.p.** Skats no Gaujas senielejas kreisā pamatkrasta pie Viesulēnu mājām uz Gaujas senieleju ar terasēs izvietotām ēkām un pļavām. Skatu punkts atrodas uz lauku ceļa. Minētai ainavai, pateicoties virspalu terašu pļavām, ir kultūrvēsturiska vērtība. Tāpēc perspektīvā vēlams atbalstīt pļavu saglabāšanu. Skatu punkts varētu būt interesants velotūristiem un kājāmgājējiem;
- **7. sk.p.** Skats no tilta pāri Lorupei uz upes ieleju. Lorupe ieleja ir vizuāli interesanta visos gada laikos. Minēto skata punktu ainavas vērošanā izmanto daudzi auto un velobraucēji, apstājoties stāvlaukumā aiz Lorupe ielejas (gravas). Perspektīvā, izdarot izmaiņas satiksmes infrastruktūrā, nepieciešams palielināt ainavas vērotāju drošību. Tāpat vēlams saglabāt parkveida pļavas pie Lorupe, jo tas daudzveido ielejas ainavu struktūru. Pašreiz tās aizaug ar baltalkšņiem;
- **8. sk.p.** Skats pa veco Siguldas – Rīgas autoceļu virzienā uz Lorupe gravu. Minētā autoceļā nav viens nemainīgs skatu punkts, bet tas pārvietojas līdz ar auto vai velobraucēju pārvietošanos pa minēto ceļu. Šī autoceļa posmam ir kultūrvēsturiska nozīme un turpmākajos gados

nebūtu vēlams mainīt ceļa profilu un vēlams saglabāt alejveida apstādījumus gar ceļa malām. Stāvlaukumā pie vecā tilta pār Lorupi vēlams izvietot stendu ar informāciju un vēsturiskiem fotoattēliem no vecā Rīgas – Siguldas autoceļa;

- **9. sk.p.** Skats no gājēju tilta pār Gauju uz Gaujas gultni. No gājēju tilta paveras skaists skats uz Gaujas gultni un tās krastiem. Siguldas virzienā redzama Velnala. Skata vietai ir laba sasniedzamība (**3.7. att.**). Pašreiz te nav nepieciešams veikt speciālus pasākumus skata atsegšanai vai skata vietas labiekārtošanai;
- **10. sk.p.** Skats no Gaujas senielejas labā pamatkrasta virs Velnalas uz Gaujas senieleju un gājēju tiltu (**3.8. att.**). Skata vieta labi sasniedzama un labiekārtota. Pozitīvi vērtējams tas, ka nogāze, tūristu drošības nolūkos, norobežota ar speciālu sētu. Perspektīvā vēlams padomāt par skatu perspektīvu atklāšanu uz Gaujas gultni;
- **11. sk.p.** Ķeizarskats. Skats no Gaujas kreisā pamatkrasta uz Gaujas senieleju. Uz mežu fona izceļas Turaidas viduslaiku pils un Krimuldas muižas Jaunā pils. Viena no izcilākajām skatu vietām Siguldas apkārtnē. Lai skatu perspektīva nezaudētu savu vērtību, nepieciešams saglabāt ganības Gaujas senielejas nogāzes un virspalu terašu pļavās;
- **12. sk.p.** Kamaniņu un bobsleja trases “Sigulda” starta estakāde. Skatam paveras Gaujas senielejas un Siguldas ainava. Skatu punktam ir laba sasniedzamība. Vēlams izvietot informāciju par to, kas redzams no starta estakādes;
- **13. sk.p.** Skatu punkts Gaujas senielejas labajā krastā Krimuldas pilsdrupu apkārtnē. No šejienes paveras izcils skats uz Gaujas senieleju, Siguldas pilsdrupām un tiltu pār Gauju. Pašreiz skata vieta nav izkopta, bet turpmākajos gados šai vietai nepieciešams pievērst lielāku uzmanību, attīrot nogāzi no krūmiem;
- **14. sk.p.** Turaidas pils galvenais tornis. Tā ir augstākā un izcilākā cilvēku veidotā skatu vieta Gaujas nacionālajā parkā. No torņa redzama Gaujas senielejas ainava, gleznainais skats uz Turaidas pili, tilts pār Gauju, Krimuldas muižas pils un bobsleja trase;



**3.7. att.** Skats no Siguldas gājēju tiltiņa uz Velnalas klintīm.



**3.8. att.** Skats no Gaujas labā krasta virspalu terases uz Gauju. Vidusplānā redzams Gaujas gājēju tilts. Nākotnē būs nepieciešams redzamo skata perspektīvu atsegt.

- **15. sk.p.** Dainu kalna skatu vieta. No šejienes redzama Gaujas senieleja un senielejas kreisais pamatkrasts ar pretī esošo Paradīzes kalna nogāzi;
- **16. sk.p.** Siguldas pilsētas skatu vieta pie bijušā panorāmas rata Gaujas kreisajā krastā. Skata perspektīva uz Gaujas senieleju un Krimuldu. Te ir piemērota vieta skatu torņa izbūvei;
- **17. sk.p.** Gleznotāju (Paradīzes) kalna skatu vieta pie Kropotkina dzimtas kapiem. Ļoti augstvērtīgs skats uz Gaujas senieleju un Turaidas pils torni (**3.3.att.**);
- **18. sk.p.** Tradicionālā Gleznotāju (Paradīzes) kalna skatu vieta. No labiekārtotas (**3.9. att.**) skatu vietas paveras plaša Gaujas senielejas panorāma 12 km tālumā. Var uzskatīt, ka šis ir visizcilākais skats, kuru iespējams vērot no Gaujas pamatkrasta (**3.1. att.**). Skatu vietai ir laba sasniedzamība, un to var uzskatīt par vienu no populārākajām ainaviskajām skatu vietām Gaujas nacionālajā parkā. Skatu vietas funkcionēšanu apdraud iespējamā tās nonākšana privātā īpašumā. Tuvākā laikā nepieciešams atsegt skatu uz Turaidas pili, kā arī izvērtēt iespējamo kokaudzes attīstību Gaujas pamatkrastā un virspalu terasēs, lai tā neaizsegtu skatu uz Gaujas senieleju un Gaujas gultni;
- **19. sk.p.** Skatu punkts atrodas uz lauku ceļa uz Viešu mājām. No ceļa paveras skats uz mežaino Gaujas senieleju. Redzamās ainavas vērtību paaugstina lauku ceļš (**3.10. att.**). Skatu punkts ir relatīvi grūti sasniedzams un to nākotnē iespējams izmantos tikai velotūristi;
- **20. sk.p.** Skatu punkts atrodas Gaujas labajā krastā virspalu terasē netālu no Kalnazāģeriem. No skatu punkta paveras skats uz Gauju un virspalu terašu pļavām. Kalnazāģeru apkārtnē ir saglabājušās virspalu terašu pļavas (**4.5. att.**), kas pakāpeniski aizaug ar priedēm un lapu kokiem. Skatu vieta, gan ir labi sasniedzama, bet perspektīvā to izmantos tikai ūdenstūristi, jo te ir sarežģīti izplānot velo un autotūristu maršrutu;
- **21. sk.p.** Launagiezis. Izcils skats no Gaujas senielejas virspalu terases uz Gaujas ielejas meandras ainavu (**3.11. att.**). Pašreiz minēto skatu vietu tūristi tikpat kā neizmanto, bet nākotnē šim skatu punktam ir iespējams piesaistīt ūdenstūristu interesi;



**3.9. att.** Gleznotāju kalna labiekārtotā skatu vieta. Viens no izcilākajiem skatiem Gaujas nacionālajā parkā. Skatu punkts noteikti saglabājams pieejams sabiedrībai.



**3.10. att.** Lauku ceļš gar Viešu pilskalnu. Minētais ceļš ir ļoti ainavisks un no tā paveras plašs skats pāri Gaujas senielejas mežiem.



**3.11. att.** Skats no Gaujas virspalu terases uz Gaujas senieleju pie Launagieža. Viena no izcilākajām skatu perspektīvām Gaujas senielejā Cēsu rajonā. Nepieciešams labiekārtot skatu vietu un paaugstināt tās pieejamību.



**3.12. att.** Skats no Gaujas kreisā krasta palienes uz Ķūķu iezī. Vizuāli pievilcīgie iežu atsegumi ir viens no Gaujas senielejas ainavu akcentiem, kas būtiski paaugstina ainavas vizuāli estētisko vērtību. Perspektīvā nepieciešams saglabāt vai arī paaugstināt iežu apkārtnes labiekārtojuma līmeni, nodrošinot atseguma saglabāšanu.



**3.13. att.** Labiekārtota tūristu apmetne pie Lenčupītes ietekas Gaujā. Pateicoties Gaujas meandras lokam, no apmetnes paveras plašs skats uz upi.



**3.14. att.** Skats no Rāmnieku gājēju tiltu uz Gauju. No tilta iespējams vērot Gaujas plūdumu un sēres.





**3.15. att.** Skats no Sietiņieža klints uz Gauju. Nākotnē nepieciešams padomāt par skatu atsegšanu.



**3.16. att.** Zivju dīķa ierīkošana Nurmīžu dabas lieguma teritorijā. Šajā gadījumā nav pievērsta uzmanība ainavas estētiskās kvalitātes saglabāšanai. Rodas priekšstats, ka dīķa izbūve te notikusi bez plāna un projekta.

- **22. sk.p.** Ķūķu iezis. Te ir divi skatu punkti. Viens no Gaujas kreisā krasta augstās palienes uz Ķūķa iezi (**3.12. att.**) un otrs no Ķūķa klints uz Gauju. Otrajā gadījumā nepieciešams paaugstināt vietas labiekārtošanas līmeni un nodrošināt tūristu drošību. Pašreiz minētie skatu punkti tiek bieži apmeklēti;
- **23. sk.p.** Kvēpenes pilskalns. Skats no Kvēpenes pilskalna uz mežaino Gaujas senielejas ainavu. Skata vidusplānā ir lauksaimniecības zemju ainava. Skatu vietu nepieciešams labiekārtot, nodrošinot piekļūšanu pilskalna virsotnei. Vienlaikus nepieciešams padomāt par skata perspektīvas atsegšanu. Otra skatu vieta šajā apkārtnē ir no Gaujas pamatkrasta uz Gauju. Nākotnē izmantojama velo, kājāmgājēju un auto tūrisma attīstībā. Skatu vietai ir kultūrvēsturiska vērtība;
- **24. sk.p.** Lenčupītes ieteka Gaujā. Skats no tūristu apmetnes vietas uz Gauju. Viens no izcilākajiem skatiem no virspalu terases uz Gaujas gultni (**3.13. att.**). Nākotnē vēlams saglabāt virspalu terases pļavu veģetāciju;
- **25. sk.p.** Ērgļu (Ērģeļu) klintis. Izcili labiekārtota skatu vieta. Izcils skats no Gaujas virspalu terases uz Gauju un tās krastiem (**3.2. att.**). Skats no Gaujas palienes uz Ērgļu klintīm – devona vecuma dzeltenajiem un sarkanajiem smilšakmens atsegumiem;
- **26. sk.p.** Rāmnieku tilts. Skats no Rāmnieku tilta uz Gaujas gultni (**3.14. att.**). Parasti tiltus iedzīvotāji un tūristi izmanto, lai vērotu upi un tās plūdumu. Rāmnieku tiltam, kā skatu punktam, ir liela vērtība, jo tā konstrukcijā kājnieku tilts ir atdalīts no brauktuves. Kājnieku tiltam nepieciešama koka seguma nomaiņa;
- **27. sk.p.** Skatu punkts – Rāmnieku tūristu apmetne. Skats no apmetnes uz Gaujas gultni. No skatu punkta paveras vizuāli vidēji vērtīga ainava. Skatu punkta vērtību palielina tā labā sasniedzamība;
- **28. sk.v.** Skats no Sietiņieža klints uz Gaujas senieleju. Skata vieta sastāv no daudzām skatu vietām no kurām paveras izcili augstvērtīgi skati (**3.15. att.**) uz Gaujas senieleju. Atsevišķās vietās, nozāgējot kokiem dažus zarus vai izcērtot pamežu un paaugu, ieteicams nedaudz

vairāk atsegt skatu perspektīvas. Skatu vieta ir labiekārtota un viegli sasniedzama;

- **57. sk.p.** Salmiņu mežs. Skats no Valmieras – Cēsu autoceļa uz mežaino Gaujas senielejas ainavu. No šī skatu punkta izjūt Gaujas senielejas plašumu.

Gaujas senielejā ir vēl daudzas skatu vietas, kur var vērot Gaujas senielejas ainavu vai tās elementus, bet liela daļa no minētajām skatu vietām ir vai nu grūti sasniedzamas, vai arī skatu perspektīvu aizsedz kokaudze.

### **Ainavu attīstība**

Gaujas senielejas ainavu telpu aizņem meži. Novērojama lauksaimniecības zemju aizaugšana virspalu terasēs un palienēs, kas perspektīvā varētu būtiski samazināt ainavas daudzveidību.

### **Ainavu pašreizējā un perspektīvā izmantošana**

Lielākā daļa Gaujas senlejas ainavu telpas atrodas Gaujas nacionālā parka dabas rezervāta vai dabas lieguma zonā. Te ainavu telpas galvenā funkcija ir dabas aizsardzība. Ainavu telpa aktīvi tiek izmantota tūrismā un rekreācijā. Perspektīvā ieteicams vēl vairāk palielināt Gaujas senielejas nozīmi tūrisma attīstībā, labiekārtojot gājēju, jātnieku un velosipēdistu maršrutus. Vēlams papildus uzmanību pievērst atsevišķiem kultūrvēsturiskajiem elementiem: ceļiem gar upi, noaruma kāplēm, bijušām prāmja piestātnēm.

### **Ainavu degradējošie faktori**

- Lauksaimniecības zemju aizaugšana;
- Atsevišķu viensētu nesakoptība;
- Ceļu gar Gauju sliktais stāvoklis, kā rezultātā nav iespējams piekļūt ar velotransportu un automašīnām daudzām skatu vietām.
- Skatu perspektīvu aizaugšana,
- Meža izciršana un zivju dīķu ierīkošana (**3.16. att.**), domājams bez plānojuma, Nurmižas dabas lieguma teritorijā.

### **Ainavu telpas pieejamība**

Ainavas vizuālo vērtību paaugstina faktors, ka pašreiz un arī perspektīvā ainavu telpa ir un būs bieži apmeklēta. Ainavu telpu izmanto ūdenstūristi, autotūristi, tā paveras caur automašīnas logu, braucot pa Cēsu – Valmieras autoceļu un pa ceļiem gar Gaujas senieleju. Relatīvi apgrūtināta pieeja ir vizuāli pievilcīgām ainavām lejpus Kvēpenes pilskalna, Siguldas apkārtnē un citur. Perspektīvā vēlams padomāt par velotūristu

maršrutu gar Gauju, jo pašreizējā situācijā visas nacionālā parka aktivitātes ir saistītas ar Siguldas un Līgatnes apkārtni un Sietiņiezi.

### **Ainavu telpas saskatamība**

Ainavu telpa atklājas, braucot ar laivu pa Gauju, kā arī no ceļiem un atsevišķiem skatu punktiem Gaujas pamatkrastā.

### **Rīcība ainavu telpas estētiskās kvalitātes paaugstināšanai**

- Ainavu telpā nav ieteicams veikt mežizstrādes darbus, izņemot atsevišķus gadījumos, lai atsegtu skatu perspektīvas. Šajos gadījumos ir nepieciešams ainavu dizaina plānojums. Skatu perspektīvu atsegšanas gadījumos jārēķinās ar vismaz divdesmit gadu perspektīvu.
- Ieteicams iekārtot jaunus gājēju un velosipēdistu maršrutu gar Gauju.
- Saglabājamas atklātas ainavu telpas bijušo lauksaimniecībā izmantojamo zemju vietā virspalu terasēs un palienēs.
- Skatu punktu labiekārtošanas gadījumos nepieciešams izstrādāt ainavu dizaina plānus.
- Ainavu dizaina plāni vēlami arī labiekārtojot vai arī izveidojot tūristu apmetnes.
- Gaujas senielejai kopumā būtu nepieciešami vienoti apbūves noteikumi.

## 3.2. Āraišu mozaīkveida pauguraines ainavu telpa

### Ainavas raksturojums

Āraišu mozaīkveida pauguraines ainavu telpas raksturu nosaka stipri paugurainais reljefs, Āraišu ezera ieplaka ar nolaidenām un stipri pauguru saposmotām nogāzēm. Ainavas tēlu būtiski ietekmē kultūrvēsturiskie ainavas elementi: Āraišu ezerpils (**3.17. att.**), vējdzirnavas (**3.18. att.**), baznīca, ozolu aleja un citi kultūrainavas elementi. No Āraišu ezera ieplakas nogāzes pauguriem redzami vai nu daļēji noslēgti skati uz ezeru ieplaku, vai arī atklāti un relatīvi plaši skati. No vējdzirnavām saskatāmi Gaujas senielejas meži, bet no Karātavu kalna – Vidzemes augstienes ziemeļu grēdas plašā nogāze (**3.19. att.**).

### Vizuāli estētiskie faktori

Āraišu mozaīkveida pauguraines ainavu telpā raksturīgi ierobežotu skatu mija ar tālām skatu perspektīvām. Ainavas telpas vizuālo vērtību nosaka ainavu daudzveidība. Vizuālā ziņā ainavas vērtību nosaka ainavas raksturojums: plašā, atklātā kultūrainava, ar atsevišķiem izolētiem meža nogabaliem, koku puduriem, grupām, alejām, Āraišu ezers. Nozīmīgu vietu ainavas vērtību skalā ieņem vietas aura: ezerpils, pilsdrupas un ar tām saistītās teikas.

### Skatu vietas un skatu perspektīvas, to raksturojums

Augsta vērtība ir skatiem, kas paveras no dažādām vietām uz Āraišu ezeru, kā arī no ezeru ieplakas nogāzes uz ezeru, Gaujas senieleju un Vidzemes augstieni. Vērtīgākie skati ir šādi:

- **29. sk.p.** Skats (**3.17. att.**) no Drabešu – Cēsu ceļa uz ezeru, 9./10.gs. ezerpili un Āraišu viduslaika mūra pils pilsdrupām. Skatam raksturīgs tikai tuvplāvs un vidusplāns, jo tas atduras Āraišu ezera pretējā krasta kokos. Skatu perspektīvas vērtību palielina apstākļi, ka ceļš ietilpst nozīmīgā tūrisma maršrutā;
- **30. sk.p.** Skats uz vējdzirnavām (**3.18. att.**). Skata vizuālo vērtību nosaka vējdzirnavu dominante. Skata vērtību paaugstina augsta saskatamība;
- **31. sk.p.** Skats (**3.20. att.**) no vējdzirnavām uz apkārtējo ainavu. Izcila skata vieta, jo no tās paveras izcilas ainas gan tuvplānā (apkopta vējdzirnavu apkārtnē), gan vidusplānā (pauguri, līkumotais lauku ceļš), gan tālplānā (Gaujas senieleja). Skatu vietas vērtību paaugstina laba sasniedzamība;

- **32. sk.p.** Skats (**3.19. att.**) no Karātavu kalna uz apkārtējo ainavu. Izcila skata vieta, jo no Karātavu kalna paveras izcilas ainas. Tālpļānā redzamas Vidzemes augstienes ziemeļu grēdas nogāzes. Skatu vietu vērtību samazina neapstrādātās lauksaimniecības zemes un relatīvi zemā sasniedzamība. Perspektīvā ainava būtiski izmainīsies, jo lauksaimniecībā izmantojamās zemes pakāpeniski aizaug ar krūmiem un mežu;
- **33. sk.p.** Skata punkts atrodas uz Vaives – Cēsu autoceļa, kas ir viens no retajiem autoceļiem nacionālā parka teritorijā, kura profils nav būtiski pārveidots. No skata punkta paveras skats uz līkumoto lauku ceļu, jeb tautā sauktajiem par “baltajiem” lielceļiem, un Krīvpurītes pazeminājumu;
- **34. sk.p.** Skatu punkts atrodas uz Vidzemes autoceļa pie Vaives. No skatu punkta paveras skats uz ceļu un mozaīkveida ainavu.

#### **Ainavu attīstība**

Āraišu mozaīkveida pauguraines ainavu telpa vēsturiski veidojusies kā kultūrainava. Pašreiz novērojama lauksaimniecībā izmantojamo zemju pakāpeniska aizaugšana, kas perspektīvā var stipri degradēt ainavas vizuālo vērtību. Vietām novērojama Āraišu ezera krastu aizaugšana, kā rezultātā tiek noslēgti skati uz ezeru.

#### **Ainavas pašreizējā un perspektīvā izmantošana**

Āraišu mozaīkveida ainavu telpa pašreiz galvenokārt tiek izmantota iedzīvotāju atpūtai un tūrismam. Arī perspektīvā ainavu telpas izmantošana noteikti ir saistīta ar tūrismu un iedzīvotāju atpūtu. Vienlaikus, lai saglabātu ainavas vizuālo vērtību, nepieciešams veicināt lauksaimniecības attīstību.

#### **Ainavu degradējošie faktori**

- Lauksaimniecības zemju aizaugšana;
- Atsevišķu viensētu nesakoptība;
- Lauku ceļu sliktais stāvoklis.

Ainavas vizuālo vērtību paaugstina faktors, ka pašreiz un arī perspektīvā ainavu telpa ir un būs bieži apmeklēta. Ainavu telpai garām iet Vidzemes šoseja, to apmeklē daudzi Latvijas un ārzemju tūristi.

### **Ainavu telpas saskatamība**

Ainavu telpa atklājas, braucot pa Rīgas – Cēsu – Valmieras autoceļu, un Vidzemes šoseju un Drabešu – Cēsu autoceļu. Līdz ar to var uzskatīt, ka ainavu telpai ir augsta saskatamība.

### **Rīcība ainavu telpas estētiskās kvalitātes paaugstināšanai**

- Sakarā ar ainavas lielo vērtību kā tūrisma resursu, nepieciešams izstrādāt detālu ainavas apsaimniekošanas plānu.
- Lauksaimniecībā izmantojamo zemju apstrādāšana.
- Skatu atklāšana, izcērtot krūmus un atsevišķus kokus, skatu perspektīvā no pauguriem uz Āraišu ezeru.
- Āraišu ezerpils apkārtnes labiekārtojuma līmeņa paaugstināšana.
- Drabešu muižas apkārtnes sakopšana.
- Skata atklāšana, izcērtot krūmus, no Vidzemes šosejas uz Lielo Lazdiņu ezeru.



**3.17. att.** Skats no Drabešu – Cēsu ceļa uz Āraišu ezeru. Priekšplānā redzams ezers. Vidusplāna labajā pusē 9./10.gs. ezerpils, kas būtiski ietekmē ezera vizuālo vērtību. Skata vizuālo robežu veido kokos izaugusī ezera pretējā krasta apbūve. Pieļaujams būtu pretējā krastā izcirst alkšņus, lai vairāk atsegtu apbūves veidolu.



**3.18. att.** Skats uz Āraišu vējdzirnavām. Tās pieskaitāmas pie holandiešu tipa vējdzirnavām. Neskatoties uz vējdzirnavu vēsturisko nozīmi, tās ir arī nozīmīgs Āraišu apkārtnes ainavas akcents.





**3.19. att.** Skats no Karātavu kalna uz Vidzemes augstienes nogāzi. Vidusplānā redzama paugurainei raksturīgā mozaīkveida ainava. Domājam, ka nākotnē, izaugot kokiem gar lauku ežām, un aizaugot lauksaimniecībā izmantojamām zemēm, ainava kļūs heterogēnāka un līdz ar to mazināsies tās vizuālā un bioloģiskā vērtība. Gan no ekoloģiskā, gan estētiskā viedokļa vēlams Āraišu apkārtnē saglabāt mozaīkveida ainavu.



**3.20. att.** Skats no vējdzirnavām uz apkārtējo ainavu. Ļoti augstvērtīga ainava, kuras vērtību nosaka kultūrvēsturiskā ainavas elementa (lauku ceļa) harmonija ar dabu. Nākotnē ainava kļūs daudz noslēgtāka.

### **3.3. Sudas – Zviedru purva ainavu telpa**

#### **Ainavas raksturojums**

Lielāko daļu ainavas veido augstais purvs. Gar purva malām ir arī pārejas un zemais purvs. Purvā daudz ezeru. To kopējais skaits sasniedz - 33. Lielākie ezeri ir Ratnieku ezers, Zviedru ezers, Sudas purva ezers, Sāls ezers un citi. Purvā aug nelielas priedes un līdz ar to nav raksturīgas tālas skatu perspektīvas. Interesanti ainavu elementi ir purvu salas, uz kurām aug egles, bērzi un priedes. To aptuvenais vecums ir 70 gadi, kas iespējams liecina, ka pirms Otrā pasaules kara atsevišķas purvu salas tikušas izmantotas kā pļavas. Bez salām purvā vēl interesanti ainavu elementi ir avoksnāji, kur ir sastopama ļoti savdabīga veģetācija.

#### **Vizuāli estētiskie faktori**

Sudas – Zviedru purvā dominē augstā purva ainava. Minēto ainavu nav iespējams nosaukt par tipisku augstā purva ainavu, jo kopumā purvu klāj relatīvi blīvs nelielu priedīšu apaugums. No ainavu estētiskā viedokļa pati interesantākā ir pāreja no pārejas purva uz augsto purvu Sudas – Zviedru purva ziemeļu daļā, purva ezeri, salas un bijušais kara ceļš, kam ir kultūrvēsturiska vērtība.

#### **Skatu punkti un skatu perspektīvas, to raksturojums**

Pašreiz purvā nav iespējams izdalīt nozīmīgas skatu vietas, no kurām pavērtos plašs skats uz purva ainavu. Tāpēc purva ziemeļu malā ieteicams izbūvēt skatu torni.

#### **Ainavu attīstība**

Salīdzinot pagājušā gadsimta piecdesmito gadu ortofoto uzņēmumus ar šodienas situāciju, redzams, ka purvs ļoti intensīvi aizaug ar priedēm. Kā iespējamais cēlonis varētu būt purvam pieguļošās teritorijas drenāža un arī purva eitrofikācija, kuru izraisa piesārņojuma izsēšanās no atmosfēras.

#### **Ainavu pašreizējā un perspektīvā izmantošana**

Lielākā daļa purvu ietilpst Gaujas nacionāla parka dabas lieguma zonā. Līdz ar to šīs teritorijas galvenā funkcija ir dabas aizsardzība.

Vienlaikus perspektīvā vēlams padomāt par ekotūrisma attīstību purva ziemeļu daļā. Te vēlams būtu izbūvēt laipas, skatu torni un informācijas stendu. Sevišķu interesi varētu izraisīt pāreja no zemā purva uz pārejas purvu un no pārejas purvu uz augsto purvu. Latvijā purvos, kur ir ierīkotas ekotūristu takas, līdz šim nav izdevies redzēt tik “klasisku” pāreju.

### **Ainavu degradējošie faktori**

Sudas – Zviedru purvā pie dabiskās augsto purvu ainavu degradācijas varētu pieskaitīt purva relatīvi intensīvo aizaugšanu ar priedēm. Tomēr, pirms izdarīt kādus konkrētus secinājumus par purvu aizaugšanas cēloņiem, ir nepieciešams veikt speciālus pētījumus.

Ainavas degradācija ir arī purva un tās apkārtnes mežu degšana.

### **Ainavu telpas pieejamība un saskatamība**

Sudas – Zviedru purvam pieejamība ir apgrūtināta. To traucē ceļu trūkums. Purva ziemeļu daļā meža ceļus ir izbraukusi meža tehnika. Sakarā ar to, ka ir apgrūtināta piekļūšana purvam, pašreizējā momentā tam nav augsta vizuālā vērtība.

Lai paaugstinātu pieejamību purvam, ieteicams izbūvēt tūristu taku no Vidzemes šosejas un atvērt purva ziemeļu daļu tūristiem, vienlaikus ierobežojot tūristu un citu apmeklētāju piekļūšanu purva centrālajai un dienvidu daļai.

### 3.4. Krimuldas viļņotā līdzenuma mozaīkveida ainavu telpa

#### Ainavas raksturojums

Krimuldas viļņotā līdzenuma mozaīkveida ainavu telpa aizņem teritoriju starp Raganu un Turaidu. Šajā ainavu telpā mijas relatīvi plašas lauksaimniecībā izmantojamās zemes ar lielākiem un mazākiem meža masīviem un puduriem (**3.21. att.**). Lauksaimniecībā izmantojamās zemes ir drenētas.

#### Vizuāli estētiskie faktori

Ainavas vizuāli estētisko vērtību šajā ainavu telpā nosaka viļņotais reljefs, kuru šķērso dziļas upju ielejas vai Gaujas senielejas sānu gravas un vēsturiski izveidojusies relatīvi sabalansētā attiecība starp atklātu telpu un aizpildītu telpu. Meža masīvi un puduri vidusplāna vai arī tālplānā saslēdzas, veidojot ainavu struktūru saplūšanu.

Ainavas estētisko vērtību paaugstina Krimuldas baznīca (**3.22. att.**), vizuāli pievilcīgais Raganas – Turaidas autoceļš un viensētas gar autoceļu. Interesanta un vizuāli augstvērtīga ainava ir pie bijušās Krimuldas estrādes. Pašreiz te nepieciešams veikt ainavas sakopšanu.

#### Skatu punkti un skatu perspektīvas, to raksturojums

Analizējot ainavas struktūru un iespējamo skatu punktu atrašanās vietu, pievēršām uzmanību Raganas – Turaidas autoceļam, jo pa minēto autoceļu pārvietojas gan vietējie iedzīvotāji, gan tūristi. Saprotams, ka jebkurš punkts uz minētā autoceļa var kalpot kā skatu punkts uz aprakstāmo ainavu. Bet šajā projektā vēlams pievērst uzmanību trim punktiem:

- **35. sk.p.** Skatu punkts atrodas uz Inčukalna – Valmieras autoceļa, izbraucot no Murjāņiem. No šī punkta paveras šaura skatu perspektīva jeb skatu koridors pār Lojas senleju. Redzamā aina dažādo relatīvi vienmuļo autoceļu. Te nav nepieciešams veikt speciālus darbus skata perspektīvas pārveidošanai;
- **36. sk.p.** Skatu punkts atrodas uz autoceļa Ragana – Turaida netālu no Sunīšu krustojuma. Skatam paveras plaša viļņota mozaīkveida ainava. Augstvērtīgs ainavas elements ir Krimuldas baznīca. Ainavu degradē Rodes fermu komplekss (**3.23. att.**). Perspektīvā pieļaujams būtu veidot speciālus stādījumus gar fermu;
- **37. sk.p.** Skatu punkts atrodas uz autoceļa Ragana – Turaida netālu no Velnalas krustojuma. Līdzīgi kā iepriekš aprakstītajam skatam, te

redzama viļņota mozaīkveida ainava. No abiem skatu punktiem pārredzamā ainā zemes transformācija meža zemēs būtu pieļaujama tikai pēc ainavu dizaina plāna izstrādāšanas. Sevišķi svarīgi tas ir tāpēc, ka pašreiz un arī nākotnē minētais autoceļš būs nozīmīgs tūristu ceļš.

### **Ainavu attīstība**

Lielākā daļa lauksaimniecības zemju Krimuldas viļņotā līdzenuma mozaīkveida ainavu telpā tiek apsaimniekotas. Zemju pamešana vai arī apmežošana lielākās platībās novērojama attālāk no Raganas – Turaidas autoceļa. Tas būtiski nesamazinās ainavas vērtību. Zemju atstāšana atmatā gar Raganas – Turaidas autoceļu tālākā perspektīvā var samazināt ainavas vizuālo vērtību. Pašreiz novērojams, ka krūmu josla pamazām sāk aizsegt Krimuldas baznīcu.

### **Ainavu pašreizējā un perspektīvā izmantošana**

Pašreiz ainavu telpu izmanto lauksaimniecībā un mežsaimniecībā. Autoceļš Ragana – Turaida ir nozīmīgs tūristu ceļš. Līdz ar to zemes transformācijas gadījumos autoceļam pieguļošajā joslā vēlams būtu izstrādāt ainavu dizaina plānu.

### **Ainavu degradējošie faktori**

- atsevišķu lauksaimniecības zemju aizaugšana ar krūmiem, kas tālākā perspektīvā var būtiski samazināt ainavas estētisko vērtību;
- lielfermu arhitektūra.

### **Ainavu telpas pieejamība un saskatamība**

Pateicoties Raganas – Turaidas autoceļam, ainava ir labi pieejama un saskatāma.

### **Rīcība ainavu telpas estētiskās kvalitātes paaugstināšanai**

Nepieciešams ierosināt bērzu birztales izveidošanu lauksaimniecības zemju vietā starp Rodes fermu kompleksu un Raganas – Turaidas autoceļu.



**3.21. att.** Ainavas vērtība Krimuldas ainavu telpā ir saistāma ar skatiem, kas paveras no Raganas – Turaidas autoceļa.



**3.22. att.** Krimulda baznīca - vizuāla dominante ainavā pie Raganas – Turaidas ceļa. Nākotnē vēlams izcirst krūmus gar meliorācijas novadgrāvi, lai, krūmiem augot, tie neaizsegtu baznīcu.



**3.23. att.** Krimuldas vizuālo ainavu degradē no Raganas – Krimuldas autoceļa saskatāmā ferma un daudzās gaisvadu telekomunikāciju līnijas.

### 3.5. Braslas ielejas ainavu telpa

#### Ainavas raksturojums

Braslas ielejas ainavu telpa ir viena no skaistākajām Latvijas mazo upju senlejām. Upe ir iegrauzusies pamatiežos, atsedzot vizuāli izteiksmīgās devona sarkano smilšakmeņu (3.24. att.) kraujas. Ieleja no Straupes līdz Braslas ūdenskrātuvei ir 12 – 15 m dziļa, bet tālāk tās dziļums sasniedz 30 m. Tās nogāzes galvenokārt klāj priežu meži.

#### Vizuāli estētiskie faktori

Braslas ielejas ainavu telpas vizuālo vērtību nosaka izteiksmīgā senleja, daudzie devona smilšakmens atsegumi, priežu meži senlejas nogāzēs. Pie nozīmīgām Braslas ielejas ainavu telpas vērtībām jāpieskaita Lielstraupes pils un baznīca, daudzie pilskalni un Vējiņu alas, kas atrodas ārpus nacionālā parka teritorijas.

#### Skatu punkti un skatu perspektīvas, to raksturojums

Augsta vērtība ir skatiem, kas paveras no Braslas zivju audzētavas uz Braslas ūdenskrātuvi un devona smilšakmens klintīm un no Rīgas – Valmieras autoceļa uz Braslas ūdenskrātuvi. No ūdenstūristu viedokļa augstvērtīgas ainas ir visā upes garumā – upes ieleja ar smilšakmens atsegumiem.

- **38. sk.p.** Skats no Rīgas – Valmieras autoceļa uz Braslas ūdenskrātuvi (3.25. att.). Ainava vizuāli sevišķi augstvērtīga rīta stundās. Tai piemīt augsta sasniedzamība un saskatamība. Nākotnē, aizaugot Braslas pļāvām, ainavas vizuālā vērtība var samazināties.
- **39. sk.p.** Skats no Braslas zivju audzētavas uz Braslas ūdenskrātuvi un tās krastiem (3.24. att.). Vizuāli viens no augstvērtīgākajiem skatiem Braslas ielejā. Skatu vietai ir ierobežota sasniedzamība, ko nosaka zivju audzētavas drošības pasākumi.
- **40. sk.p.** Skats no Rīgas – Valmieras autoceļa uz Lielstraupes pils ansambli (3.26. att.). Ainava ir labi eksponēta un sasniedzama. Straupes ainavā liela vērtība ir Braslas ielejai un ozolu alejām.

#### Ainavu attīstība

Ainavas telpa no Straupes līdz Braslas ūdenskrātuvei veidojusies kā kultūrainava, bet lejpus ūdenskrātuves kā mazietekmēta dabas ainava. Pašreiz novērojama Braslas

ielejas pļavu pakāpeniska aizaugšana ar krūmiem un ielejai pieguļošo mežu izciršana kailcirtēs (**3.27. att.**), kas degradē ainavas vizuālo vērtību.

### **Ainavu pašreizējā un perspektīvā izmantošana**

Braslas ielejas ainavu telpa no Rīgas – Valmieras autoceļa ietilpst Gaujas nacionālā parka dabas lieguma zonā un tās galvenā funkcija ir dabas aizsardzība. Perspektīvā ainavu telpas izmantošana noteikti ir saistīta ar tūrismu un iedzīvotāju atpūtu.

### **Ainavu degradējošie faktori**

- Mežu izciršana Braslas ielejai pieguļošajā teritorijā, ierīkojot lielus vienlaidus izcirtumus;
- Pļavu aizaugšana pie Braslas ūdenskrātuves.

### **Ainavu telpas pieejamība**

Daļai ainavu telpas ir laba pieejamība, ko nosaka Rīgas – Valmieras autoceļš. Braslas ielejas posms lejpus ūdenskrātuves ir pieejams tikai ūdenstūristiem sezonas laikā. Lai paaugstinātu ainavas pieejamību, nepieciešams izveidot tūristu takas gar Braslas upi.

### **Ainavu telpas saskatamība**

Ainavu telpai ir neliela saskatamība, tā atklājas vienīgi nelielā posmā, pārvietojoties pa Rīgas – Valmieras autoceļu.

### **Rīcība ainavu telpas estētiskās kvalitātes paaugstināšanai**

Lai paaugstinātu ainavas vizuālo kvalitāti, nepieciešams saglabāt palieņu pļavas upes ielejā. Vienlaikus vēlams ierīkot tūristu takas gar Braslu. Priežu mežos Braslas ielejai pieguļošā teritorijā pieļaujamas būtu tikai izlases cirtes.





**3.24. att.** Skats no Braslas zivju audzētavas uz Braslas ūdenskrātuvi. Ainavas vizuālo vērtību nosaka sarkanie devona smilšakmens atsegumi un koku atspulgs ūdenī.



**3.25. att.** Skats no Rīgas – Valmieras autoceļa uz Braslas ūdenskrātuvi. Vizuāli augstvērtīga aina rīta miglā. Nākotnē vēlams sekmēt pļavu gar Braslu saglabāšanu.



**3.26. att.** Lielu taisnstūra izcirtumi no vizuālā viedokļa samazina ainavas kvalitāti. Attēlā izcirtums Braslas meža masīvā. Labākais risinājums ainaviski vērtīgās mežaudzēs būtu ierīkot ainavu kopšanas cirtes.



**3.27. att.** Lielstraupes pils ansamblis gan kultūrvēsturiskajā, gan ainavas vizuālajā aspektā ir visvērtīgākais ainavas elements pie autoceļa Rīga – Valmiera Cēsu rajonā.

### 3.6. Ungura ezera ainavu telpa

#### **Ainavas raksturojums**

Ungura ezera ainavu telpu raksturo Ungura ezers un tam pieguļošā mozaīkveida pauguraines ainava. Ezeram dienvidaustrumos pieguļ liels meža masīvs. Ezera krasti apauguši ar melnalkšņiem un bērziem.

#### **Vizuāli estētiskie faktori**

Ungura ezera ainavu telpas vizuāli estētiskā vērtība, pirmkārt, saistās ar pašu ezeru (3.28. att.). Kopumā ezera vizuālā vērtība ir augstāka, skatoties no ziemeļu krasta pāri ezeram. No ceļiem, kas ved apkārt ezeram, ezers krastu apauguma dēļ tikpat kā nav saskatāms.

Vizuāli pievilcīga ir arī pauguraine ap ezeru. Tās vērtību paaugstina kultūrvēsturiskie ainavas elementi: Ungurmuiža ar parku un atsevišķi augošie dižozoli (3.29. att.), melnalkšņu aleja no kroga uz Ungurmuižu. Kopumā ainavu no estētiskā viedokļa var pieskaitīt pie vidēji vērtīgām ainavām.

#### **Skatu vietas un skatu perspektīvas, to raksturojums**

Vidēji augsta vērtība ir skatu vietai: Limbažu – Cēsu ceļam. Pārvietojoties pa ceļu, ik pa laikam skatu perspektīvas vidusplānā saskatāms ezers. Lai paaugstinātu ainavas vizuālo vērtību, ieteicams izveidot atvērumu, nocērtot krūmus un kokus ezera krastā pie kempinga (3.28. att.).

**41. sk.p.** Skats no Umurgas – Cēsu autoceļa uz Ungura ezeru. Sakarā ar to, ka skatu vieta ir pacelta paveras plaša skatu perspektīva uz ezeru. Vidusplānā ir koku un krūmu josla, kas būtiski aizsedz skatu uz ezeru. Nākotnē, pieļaujot atsevišķu koku un krūmu izciršanu, nepieciešams vairāk atvērt ezera ainavu.

#### **Ainavu attīstība**

Ainavas telpa ir veidojusies kā kultūrainava. Ezeram pieguļošās pļavas un pauguri kādreiz tikuši izmantoti lauksaimniecībā. Tagad ir novērojams, ka ganības un tīrumi pakāpeniski aizaug, un līdz ar to samazinās kultūrainavas vērtība.

#### **Ainavas pašreizējā un perspektīvā izmantošana**

Ainavu telpas mozaīkveida pauguraines ainavas galvenokārt tiek izmantotas ekstensīvai lauksaimniecībai. Ezera ziemeļu daļa intensīvi tiek izmantota tūrismam.

Perspektīvā Ungura ezera ainavu telpai ir liels potenciāls kļūt par nozīmīgu tūrisma resursu.

#### **Ainavu degradējošie faktori**

- Lauksaimniecības zemju aizaugšana;
- Govju ganīšanas rezultātā tiek bojāti ozoli;
- Kempinga mājiņas un to izvietojums.

#### **Ainavu telpas pieejamība**

Ainavu telpai ir laba pieejamība, pateicoties Umurga – Cēsis autoceļam.

#### **Ainavu telpas saskatamība**

Ainavu telpai ir augsta saskatamība.

#### **Rīcība ainavu telpas estētiskās kvalitātes paaugstināšanai**

- Lai paaugstinātu ainavas vizuālo kvalitāti, nepieciešams saglabāt lauksaimniecībā izmantojamās zemes gar autoceļu Umurga – Cēsis.
- Lauksaimniecības zemju apmežošanas gadījumā nepieciešams izstrādāt speciālu apmežošanas dizaina plānu.
- Nepieciešams ierīkot nožogojumus ganībās ap dižkokiem.
- Ieteicams veikt kempinga rekonstrukciju, to pieskaņojot Ungura ezera ainavai.
- Lai no ceļa Umurga – Cēsis būtu saskatāms ezers, melnalkšņu un baltalkšņu joslā, kas aug gar krastu, ieteicams izveidot atvērumu.



**3.28. att.** Skats no Cēsu – Limbažu autoceļa uz Ungura ezeru. Ainavas vidusplāna aizaugušais ezera krasts. Ainavas vizuālo vērtību iespējams paaugstināt, izveidojot atvērumu.



**3.29. att.** Dižozols pie ceļa, kas ved uz Ungurmuižu. Ozoli ir tipisks Ungura apkārtnes ainavas elements, kas paaugstina tās vērtību.



**3.30. att.** Skats no Sveķīšu sila uz Raiskuma ezeru un ciemu. Priekšplānā ezera spogulis. Ciems aizslēpies aiz ezera pretējā krastā augošajiem kokiem un krūmiem.



**3.31. att.** Cēsu – Raiskuma autoceļa ainava. Viena no vērtīgākajām ceļa ainavām Cēsu rajonā. Tās vērtību nosaka mozaīkveida pauguraine, atsevišķi ozoli un alejas.

### **3.7. Raiskuma ezeraines ainavu telpa**

#### **Ainavas raksturojums**

Raiskuma ezeraines ainavu telpu raksturo Raiskuma ezers, Auciema ezers un tam pieguļošā pauguraines ainava. Ezeram austrumos atrodas labi iekultivētas lauksaimniecībā izmantojamo zemju ainavas, bet rietumos – priežu mežu ainava. Ezeru pazeminājums ir pārmitrs.

#### **Vizuāli estētiskie faktori**

Raiskuma ezeraines ainavu telpas vizuāli estētisko vērtību nosaka ezeri (**3.30. att.**), izcili vizuāli pievilcīgs Cēsis – Raiskums autoceļš ar ozolu un liepu aleju (**3.31. att.**) un priežu mežu Raiskuma ezera austrumu krastā.

#### **Skatu vietas un skatu perspektīvas, to raksturojums**

Ainavu telpā nav vērtīgas skatu vietas, no kurienes pavērtos tālas skatu perspektīvas. Atsevišķi vizuāli vērtīgi skati paveras no ezeriem apkārtējiem pauguriem uz ezeriem (piemēram, **42. sk.p.** no paugura pie Dariņu mājām uz Auciema ezeru). Tomēr šiem skatu punktiem nav liela vērtība, jo tie netiek bieži apmeklēti.

Izcilas ainavas paveras no autoceļa Cēsis – Raiskums uz autoceļam pieguļošo ainavu.

#### **Ainavu attīstība**

Ainavas telpa ir veidojusies kā kultūrainava. Ezeram pieguļošās pļavas un pauguri kādreiz tikuši izmantoti lauksaimniecībā. Tagad ir novērojams, ka vietām ganības un tīrumi pakāpeniski aizaug, un līdz ar to samazinās kultūrainavas vērtība.

#### **Ainavu pašreizējā un perspektīvā izmantošana**

Ainavu telpas mozaīkveida pauguraines ainavas galvenokārt tiek izmantotas lauksaimniecībā. Raiskuma ezera austrumu krasts tiek izmantots iedzīvotāju atpūtai. Vienlaicīgi Sveķīšu silā ir novērojami mežizstrādes darbi, kas samazina ainavas vizuālo vērtību. Principā nav savienojama nepārdomāta mežizstrāde un rekreācija. Perspektīvā Raiskuma ezeraines ainavu telpai ir liels potenciāls kļūt par nozīmīgu tūrisma resursu.

#### **Ainavu degradējošie faktori**

- Mežizstrāde Sveķīšu silā, kas samazina ainavas vizuālo vērtību;
- Mežizstrādes rezultātā sabojātie meža ceļi Sveķīšu silā;
- Ezeru malu aizaugšana ar kokiem un krūmiem.

#### **Ainavu telpas pieejamība**

Ainavu telpa ir labi pieejama no Cēsu puses, tāpēc pilsētas iedzīvotāji izmanto to savai atpūtai.

### **Ainavu telpas saskatamība**

Ainavu telpai ir vidēja saskatamība. Perspektīvā var samazināties ezeru nozīme ainavā, to krastiem aizaugot ar krūmiem.

### **Rīcība ainavu telpas estētiskās kvalitātes paaugstināšanai**

- Lai paaugstinātu ainavas vizuālo kvalitāti, nepieciešams saglabāt un izveidot atvērumus gar Raiskuma un Auciema ezeriem.
- Sveķīšu silā nav pieļaujamas kailcirtes. Pirms meža izstrādes jāveic ainavu plānošana.
- Raiskuma ezera austrumu krastā nepieciešams labiekārtot atpūtas vietas un uzlabot ceļa kvalitāti.



### **3.8. Driškina ezera meža masīva ainavu telpa**

#### **Ainavas raksturojums**

Driškina ezera meža masīva ainavu telpas raksturu nosaka Driškina ezers, ko ieskauj augstvērtīgas priežu audzes, un Lenčupes izteiktā ieleja ar apkārtējiem priežu un egļu mežiem. Ezera rietumu krasts purvainš. Nozīmīgs ainavas elements ir meža ceļš.

#### **Vizuāli estētiskie faktori**

Driškina ezera meža masīva ainavu telpas vizuāli estētisko vērtību nosaka Driškina ezers (**3.32. att.**), vizuāli pievilcīgie un augstvērtīgie priežu meži ap ezeru, kā arī gleznainā Lenčupes ieleja, kuras nogāzes klāj priežu meži, kam pamežā vietām vērojamas lazdu audzes.

#### **Skatu vietas un skatu perspektīvas, to raksturojums**

Ainavu telpā nav skatu vietas, no kurienes pavērtos izcilas atklātas skatu perspektīvas. Dominē tuvie un slēgtie skati (piemēram, **43. sk.p.** skats no atpūtas vietas pie ezera uz ezera pretējo krastu). Tomēr reljefs un priežu mežs padara ainavu vizuāli pievilcīgu.

#### **Ainavu attīstība**

Ainavas telpa ir veidojusies kā dabas ainava. Ainavā dominē meži.

#### **Ainavu pašreizējā un perspektīvā izmantošana**

Ainavu ap Driškina ezeru izmanto iedzīvotāji atpūtai. Te ir labiekārtota atpūtas vieta. Pašreiz Driškina ezera mežu masīvā vietām notiek mežu izciršana kailcirtēs, kas mazina mežu ainavas estētisko vērtību. Perspektīvā primārais ainavas izmantošanas veids varētu būt rekreācija un tūrisms. Lai to veicinātu, nepieciešams iekārtot velotūristu, gājēju un jātnieku takas.

#### **Ainavu degradējošie faktori**

Mežistrāde Driškina mežu masīvā, kas samazina ainavas vizuālo vērtību.

#### **Ainavu telpas pieejamība**

Ainavu telpai ir laba pieejamība no Cēsu puses, kā rezultātā pilsētas iedzīvotāju izmanto to savai atpūtai.

#### **Ainavu telpas saskatamība**

Ainavu telpai ir vāja saskatamība. Dominē slēgtas ainavas.

### **Rīcība ainavu telpas estētiskās kvalitātes paaugstināšanai**

Driškina meža masīvā ieteicams pārtraukt kailcirtes. Mežizstrāde pieļaujama tikai veicot ainavas plānošanu.



**3.32. att.** Driškina ezera ainava. Pie ezera labiekārtota atpūtas vieta. Kopumā teritorijas labiekārtojuma līmenis atbilst atpūtas vietu labiekārtošanas principiem. Ainava bieži apmeklēta.

### **3.9. Strīķupes meža ainavu telpa**

#### **Ainavas raksturojums**

Strīķupes meža ainavu telpas raksturu nosaka Strīķupes dziļā ieleja, kas apaugusi ar priežu silu un mētrāju mežaudzēm. Strīķupes pamatkrasts ir stipri saposmots.

#### **Vizuāli estētiskie faktori**

Strīķupes mežu ainavu telpas pievilcība ir saistīta ar dziļo ieleju un dzidro upes ūdeni (3.33. att.). Ainavas vizuālo vērtību paaugstina devona smilšakmens atsegumi un Kalēju ala (3.34. att.).

#### **Skatu vietas un skatu perspektīvas, to raksturojums**

Ainavu telpā nav skatu vietu, no kurienes pavērtos izcilas atklātas skatu perspektīvas. Dominē tuvie un slēgtie skati. Vizuāli pievilcīgi ir skati no ielejas pamatkrasta uz upes gultni un no tilta pāri Strīķupei uz upes ieleju.

#### **Ainavu attīstība**

Ainavas telpa ir veidojusies kā dabas ainava. Ainavā dominē meži.

#### **Ainavu pašreizējā un perspektīvā izmantošana**

Ainavu telpa ietilpst Gaujas nacionālā parka dabas lieguma zonā. Minētos aprobežojumus ieteicams saglabāt. Nākotnē ieteicams Strīķupes pamatkrastā izveidot velobraucēju celiņu.

#### **Ainavu degradējošie faktori**

Augsnes erozija pie tilta pāri Strīķupei.

#### **Ainavu telpas pieejamība**

Ainavu telpai pieejamība ir ierobežota. Viegli piekļūt Kalējalai.

#### **Ainavu telpas saskatamība**

Ainavu telpai ir vāja saskatamība. Dominē slēgtas ainavas.

#### **Rīcība ainavu telpas estētiskās kvalitātes paaugstināšanai**

Uzlabot teritorijas labiekārtojuma līmeni, norobežojot piekļūšanas iespējas Kalēju alai. Tas samazinātu augsnes eroziju.



**3.33. att.** Strīķupītes ainava pieskaitāma pie vizuāli pievilcīgajām Cēsu rajona mazo upju ainavām. To nosaka dziļā upes ieleja, priežu mežs un saposmotais reljefs.



**3.34. att.** Kalēju ala. Vizuāli pievilcīga priežu mežu ainava. Kalēju ala ir nozīmīga ainavas dominante ar labu sasniedzamību.

### 3.10. Vaidavas ezera ainavu telpa

#### Ainavas raksturojums

Ainavas telpas dominance ir Vaidavas ezers – tipisks subglaciālās iegultnes ezers. Ezera austrumu krasts ir stāvs un mežains. Ezera rietumu krastā dominē lauksaimniecībā izmantojamās zemes un viensētas. Lielākā daļa ezera krastu ir apauguši ar krūmiem vai mežu. Vaidavas ezera krastos atrodas kokiem apaugušais Vaidavas pilskalns. Ezera dienvidu daļā ir Vaidavas ciems, bet ziemeļu daļā Rubenes ciems. Vaidavas ezera apkārtnes dienvidrietumu daļā viļņotā līdzenumā dominē lauksaimniecībā izmantojamo zemju ainavas, bet pārējā teritorijā meža ainava jeb mežaine. Lauksaimniecībā izmantojamās zemes, pateicoties meliorācijai, veido lielus lauksaimniecības zemju masīvus. Pašreiz liela daļa no minētajiem masīviem vairs netiek izmantoti lauksaimniecībā un lielas platības bijušo lauksaimniecībā izmantojamo zemju ir atstātas atmatā vai arī, ierīkojot bērzu audzes, transformētas mežā.

Nozīmīgi ainavu elementi ir viensētas Vaidavas krastā, no kurām daudzas tiek izmantotas kā lauku tūrisma mītnes. No daudzām minētajām viensētām paveras augstvērtīgs skats uz ezeru. Podzēnu muižas apkārtne ir ierīkots golfa laukums (**3.35. att.**), kas ir jauns elements Latvijas ainavā. Ļoti interesants ainavas elements ir vizuāli pievilcīgā lapegļu aleja (**3.36. att.**).

#### Vizuāli estētiskie faktori

Lielākā vizuālā vērtība aprakstāmā ainavu telpā ir saistīta ar Vaidavas ezeru un skatu no dažādiem skatu punktiem uz ezera ūdens spoguļi. Lielākā daļa skatu atdurās pretējā ezera krastā.

Pozitīvi vērtējama pārdomātā ainavas veidošana Vaidavas ciemā.

#### Skatu vietas un skatu perspektīvas, to raksturojums

Kā jau iepriekš tika atzīmēts, Vaidavas ezera apkārtne lielākā daļa vērtīgo skatu ir saistīti ar skatu uz ezeru no viensētām ezera krastā. Pašreiz daudzu viensētu īpašnieki, attīstot lauku tūrismu, izmanto minēto ainavu vērtību. Tas kopumā vērtējams pozitīvi.

Publiski pieejamas ir divas nozīmīgas skatu vietas:

- **44. sk.p.** Skats no Vaidavas pilskalna uz ezeru. Pašreiz skats nav atklāts, bet perspektīvā vēlams padomāt par skata atvēršanu;
- **45. sk.p.** Skats no Vaidavas ciema peldētavas uz ezeru (**3.37. att.**). Skata vieta ir labiekārtota. Minētais skats ir viens no vērtīgākajiem ezera apkārtne.

### **Ainavas attīstība**

Pašreizējā situācijā novērojams, ka ezera tuvākā apkārtnē tiek intensīvi izmantota tūrismā, kā rezultātā ezera krastos novērojama dažāda veida būvniecība. Ezera rietumu piekrastē pieguļošās lauksaimniecībā izmantojamās zemes pašreiz tiek izmantotas lauksaimniecībā, līdz ar to te nav sagaidāma būtiska zemes izmantošanas struktūras maiņa. Savukārt austrumu daļā esošās lauksaimniecībā izmantojamās zemes ir apmežotas ar bērzu kultūrām. Līdz ar to te sagaidāma būtiska ainavas struktūras izmaiņa. Kopumā lauksaimniecības izmantojamo zemju apmežošana te būtiski nesamazina Vaidavas ezera un apkārtnes vērtību, izņemot apmežojums pie Zviedru priedes (**3.38. att.**), kā rezultātā pilnībā zudusi priedes kā ainavas elementa un kultūrvēsturiska objekta vērtība.

### **Ainavu pašreizējā un perspektīvā izmantošana**

Ainavu pašreizējā izmantošana aprakstīta iepriekšējā rindkopā. Perspektīvā saglabājama līdzšinēja ainavu izmantošana. Nebūtu pieļaujama jaunu objektu būvniecība Vaidavas ezera krasta joslā.

### **Ainavu degradējošie faktori**

Pašreiz kā ainavu degradējošu procesu var atzīmēt bērzu kultūras iestādīšana Zviedru priedes tiešā tuvumā.

### **Ainavu telpas pieejamība un saskatamība**

Kopumā ainavu telpa ir pietiekoši labi pieejama un ezers ir saskatāms no vairākiem skatu punktiem. Nākotnē vēlams padomāt par gājēju un velotūristu maršruta izveidošanu gar ezera austrumu krastu.

### **Rīcība ainavu telpas estētiskās kvalitātes paaugstināšanai**

Ainavu telpas estētiskās kvalitātes paaugstināšanai, nepieciešams veikt šādas rīcības:

- skatu perspektīvas atvēršana no Vaidavas pilskalna uz ezeru;
- ainavu dizaina plānojuma izstrādāšana un tā īstenošana Zviedru priedes apkārtnē;
- gājēju un velosipēdistu celiņa izveidošana gar Vaidavas ezera austrumu krastu.



**3.35. att.** Golfa laukums pie Podzēnu muižas. Golfa laukumi ir jauni elementi Latvijas ainavā. Principā atbalstāma golfa laukumu ierīkošana lauku teritorijās, jo tie no estētiskā viedokļa labi iekļaujas lauku kultūrainavā.



**3.36. att.** Lapegļu aleja uz Podzēnu muižu. Ļoti augstvērtīgs ainavu elements, kuru noteikti vēlams aizsargāt.



**3.37.att.** Skats uz Vaidavas ezeru no Vaidavas ciema. Labiekārtota atpūtas vieta, kuru vēlams saglabāt. Te ļoti uzmanīgi jārīkojas, projektējot vai izbūvējot jaunus rekreācijas objektus.



**3.38. att.** Attēlā Zviedru priede. Nākotnē, izaugot vidusplānā redzamiem stādītiem bērziem, priede, kā ainavas elements zaudēs savu vērtību. Tāpēc šādās vietās pirms lauksaimniecībā izmantojamo zemju apmežošanas obligāti izstrādājams apmežošanas plāns.



### 3.11. Vaives un Raunas ielejas ainavu telpa

#### Ainavas raksturojums

Vaives un Raunas ielejas ainavu telpu veido Vaives, Raunas un Rauņa ielejas, starp kurām atrodas plato veida un saposmoti reljefa paaugstinājumi. Upju ielejas ir dziļas un klātas ar mežiem (priežu, egļu un lapu koku), bet starp ielejām dominē lauksaimniecības zemju ainavas. Kultūrvēsturisks ainavas elements ir dzelzceļa tilts. Minētajam tiltam ir arī liela vizuālā vērtība, kuru vēlams saglabāt.

#### Vizuāli estētiskie faktori

Ainavu telpas vizuāli estētiskā vērtība ir saistīta ar dziļajām, vizuāli pievilcīgajām upju ielejām un tālām skatu perspektīvām pāri ielejai vai Gaujas senielejai. Vaives, Raunas un Rauņa ielejas nogāzes ir saposmojušas gravas (līdz 30 m dziļas). Upes ir straujas un krācainas.

#### Skatu vietas un skatu perspektīvas, to raksturojums

Ainavu telpā ir daudz skatu vietu, no kurienes paveras atklāti un plaši skati pāri mežiem klātām upju ielejām. Izcilākās skatu vietas ir:

- **46. sk.p.** No Ģibolu kalna pāri Raunas ielejai. Kalna lielā relatīvā augstuma dēļ no tā paveras plašas un tālas skatu perspektīvas uz Raunas upes ieleju un priežu mežiem (**3.39., 3.40. att.**);
- **47. sk.p.** No Ģibolu kalna pāri Raunas ielejai un Gaujas senielejai. Ļoti tāla skatu perspektīva;
- **48. sk.p.** No Jaunraunas – Priekuļu ceļa uz Raunas ieleju. Vidusplānā skatu perspektīvā dominē lauksaimniecības zemes un viensētas. Tālplānā skats atduras Raunas ielejas priežu un egļu mežos;
- **49. sk.p.** No Jaunraunas – Priekuļu ceļa uz Vaives ieleju. Vizuāli izteiksmīga ceļu ainava;
- **50. sk.p.** No Cēsu – Madonas ceļa vizuāli pievilcīgi skati uz Vaives ieleju. Ļoti augstvērtīga skatu vieta ir Ģūģeru kalns;
- **51. sk.p.** No Cēsu – Vaives ceļa pāri Vaives ielejai. Ļoti tāla skatu perspektīva.

### **Ainavu attīstība**

Ainavas telpa ir veidojusies kā kultūrainava. Tajā arī tagad pārsvarā notiek lauksaimniecības zemju apstrādāšana, kas rada priekšnoteikumus atvērto un plašo skatu saglabāšanai. Upju ielejās novērojama palieņu un virspalu terašu pļavu aizaugšana. Daudzviet gar ceļiem sastopamas latvāņu audzes.

### **Ainavu pašreizējā un perspektīvā izmantošana**

Lauksaimniecības zemju ainavas izmanto lauksaimniecībā. Upju ieleju ainavas atrodas Gaujas nacionālā parka dabas lieguma zonā.

### **Ainavu degradējošie faktori**

- Latvāņu audzes gar ceļiem, upju ielejās un mežos.
- Vietām nesakoņas viensētas.
- Arhitektoniski nepievilcīgā apbūves ainava uz austrumiem no Priekuļu ciema Vaives upju ielejas pamatkrastā.

### **Ainavu telpas pieejamība**

Ainavu telpai pieejamība ir augsta un tāpēc tai jāpievērš īpaša uzmanība.

### **Ainavu telpas saskatāmība**

Ainavu telpai, pateicoties labi attīstītajam ceļu tīklam un reljefam ir ļoti laba saskatāmība. Dominē atklātas ainavas.

### **Rīcība ainavu telpas estētiskās kvalitātes paaugstināšanai**

- Jāsamazina latvāņu audžu izplatība.
- Lauksaimniecības zemju apmežošanas pieļaujama saskaņā ar ainavu dizaina plāniem.
- Pagastu teritorijas plānojumos un apbūves noteikumos jāieestrādā prasības, lai apbūve iekļautos šajā izcili vērtīgajā rajona nozīmes ainavu telpā.
- Skatu torņa izbūvēšana ainavas vērošanai Ģibolu kalnā. Tas paaugstinātu ainavas saskatāmību.



**3.39. att.** Skats no Ģibolu kalna uz Raunas ieleju. Kalna lielā relatīvā augstuma dēļ no tā paveras plašas un tālas skatu perspektīvas uz Raunas upes ieleju un priežu mežiem.



**3.40. att.** Skats no Priekuļu – Raunas ceļa uz Ģibolu kalnu. Ainavas vizuālo vērtību paaugstina lauku ceļš.

### 3.12. Amatas ielejas ainavu telpa

#### Ainavas raksturojums

Viena no estētiski vērtīgākajām mazo upju ainavu telpām Latvijā. To nosaka gan augstā vizuālā vērtība, gan arī liela apmeklētība. Amatas ielejai Gaujas nacionālā parka teritorijā ir izteikta senleja. Tās dziļums sasniedz pat 50 m. Tās krastos ir šādas kraujas un klintis: Vizuļu iezis, Ķaubju iezis, Dzilnas iezis, Incēnu iezis, Zvārtes iezis, Dolomītu krauja, Dambja iezis, Ainavu krauja, Miglas iezis u.c. No vienas puses klintīm kā dabas objektam ir liela ainaviska vērtība, bet no otras puses daudzos gadījumos no augsti paceltām klintīm paveras augstvērtīgs skats uz upes ieleju. Izcilākie skati paveras no Ainavu kraujas, Incēnu ieža, Zvārtes ieža un Lustūža.

#### Skatu vietas un skatu perspektīvas, to raksturojums

- **52. sk.p.** No Vidzemes šosejas uz Amatas ieleju. Ļoti augstvērtīgs skats uz Amatas ielejas jauno tiltu un bijušo kroga ēku. Piezīme: bijušajām krogu ēkām Vidzemes šoseja malā no kultūrvēsturiskās ainavas viedokļa ir liela vērtība.
- **53. sk.p.** No Vidzemes šosejas uz Amatas ieleju. Pretējā virzienā iepriekš aprakstītajam vērsta skata perspektīva. Šajā redzamajā ainā sevišķa nozīmē ir vidusplānā redzamajai Amatas senlejas labā krasta nogāzei. Iepriekšējos gados veiktā kailcirte ir būtiski samazinājusi ainavas vizuālo vērtību. Šādās situācijās būtu vēlams pirms cirsmas ierīkošanas veikt ainavas novērtēšanu un, balstoties uz to, izstrādāt cirsmas ierīkošanas plānu. Šāda prakse atbilst arī Rietumvalstu mežizstrādes pieredzei.
- **54. sk.p.** Skatu punkts atrodas Ainavas kraujā. No Ainavas kraujas paveras skats uz Amatas senleju un Kārļu zivju audzētavu. Krastu erozijas rezultātā kraujas vizuālā vērtība ir samazinājusies. Ainavu krauju izmantot kā skata punktu ir bīstami no drošības viedokļa.
- **55. sk.p.** Zvārtes iezis. No Zvārtes ieža paveras viens no vizuāli vērtīgākajiem skatiem (uz Amatas senleju, pļavām virspalu terasē) Gaujas nacionālajā parkā. Skata vērtības saglabāšanai nepieciešams saglabāt pļavas Amatas kreisajā krastā. Skatu punkts ir labiekārtots.

### **Ainavu attīstība**

Daudzviet novērojama palieņu un virspalu terašu pļavu transformācija krūmājā, piemēram, pie Vidzemes šosejas. Amatas upes gultnē daudz kritušu koku, kā rezultātā sarežģīta ir upes izmantošana ūdens tūrisma attīstībā.

### **Ainavu pašreizējā un perspektīvā izmantošana**

Liela daļa Amatas senlejas tiek aizsargāta. Atsevišķās vietās senlejā ir veikta mežizstrāde. Tomēr lielākā nozīme Amatas senlejai un konkrēti Amatai ir tūrisma attīstībā. Gaujas nacionālā parka izstrādājamā dabas aizsardzības plānā vēlams parādīt to upju posmus, kuros pieļaujama būtu upes gultnes attīrīšana no kritušiem kokiem.

### **Ainavu degradējošie faktori**

- palieņu un virspalu terašu pļavu aizaugšana;
- upes sānu erozijas rezultātā (dabisks process) tiek iznīcināti augstvērtīgi atsegumi;
- kritušie koki būtiski ierobežo ainavas pieejamību.

### **Rīcība ainavu telpas estētiskās kvalitātes paaugstināšanai**

- vēlams saglabāt palieņu un virspalu terašu pļavas pie Vidzemes šosejas un Zvārtes ieža.

## **3.13. Līgatnes ielejas ainavu telpa**

Pie vizuāli pievilcīgām ainavām jāpieskaita arī Līgatnes ielejas ainava. Tas saistīts ar to, ka relatīvi dziļa ieleja ir saskatāma no ceļiem, kas iet paralēli Līgatnes upes ielejai. Ielejas stāvās nogāzes ir apaugušas ar mežu. Ielejā vai ielejas tuvumā atrodas tādi vizuāli augstvērtīgi ainavu elementi, kā Ķempju dzirnavas un Jaunķempju muiža.

### 3. Atsevišķi vizuāli interesantas ainavas vai ainavu elementi

Veicot ainavu inventarizāciju, tās gaitā tika izdalītas arī atsevišķas vizuāli interesantas ainavas vai ainavu elementi. Pie vizuāli augstvērtīgām ainavām noteikti jāpieskaita:

1. **Braslas mežu masīvs ar Plaužu un Pekša ezeriem.** Ainavas vizuālā vērtība ir saistīta ar saposmoto reljefu un vecajām priežu audzēm. Teritorijā nepieciešams veikt ainavas inventarizāciju, lai izdalītu vizuāli pievilcīgos meža nogabalus, kuros aizliedzama mežizstrāde. Perspektīvā ainavu telpa varētu būt interesanta no bioloģiskās daudzveidības viedokļa.
2. **Rābuta ezera ar piekrastes apbūvi ainava** Tipiska Latvijas kultūrainava, kur viensētu grupa izvietojusies ielokā ap ezeru. Interesants skats (**61. sk.p., 4.1. att.**) paveras no ezera rietumu krasta pāri ezeram. Pašreiz ainavu baudīšanu te traucē uz lauku ceļiem izvietotās iebraukšanas aizlieguma zīmes. Anuļu ezera apkārtnē atrodas vizuāli pievilcīgs zemais purvs (**4.2. att.**), kuram noteikti vēlams pievērst tūristu uzmanību.

Vizuāli augstvērtīgi Gaujas nacionālajā parkā ir atsevišķi ceļa posmi:

1. Vaive – Priekuļi;
2. Ratnieki – Vēveri;
3. Kārļi – Skaļupe.

No ainavas vizuālā viedokļa liela vērtība ir Vidzemes šosejas bērzu alejai no Līgatnes līdz Ieriķiem. Te paveras tālu skatu perspektīvas, un alejas iezīmē skatu līniju. Vienlaicīgi alejas daudzveido ceļa ainavu un ir viens no nozīmīgākajiem Latvijas kultūrainavas elementiem. Ceļu rekonstrukcijas gadījumā minēto aleju ieteicams saglabāt. Tāpat arī apgrieztos vītolus Valmieras un Vidzemes autoceļa malā. Interesenta ceļu ainava ir Vāveru kroga apkārtnē. Perspektīvā Vidzemes šosejas rekonstrukcijas gadījumā vienlaicīgi būtu vēlams izstrādāt ceļa un apkārtnes ainavu dizaina plānu, kuru nepieciešams iestrādāt pagastu vai novadu teritorijas plānojumos.



**4.1. att.** Rābutu ezera un tā piekrastes ainava. Ainava pieskaitāma pie vizuāli interesantām. Perspektīvē nav liela nozīme tūrisma attīstībai, bet nozīmīga no ainavu daudzveidības saglabāšanas viedokļa.



**4.2. att.** Zemā purva ainava pie Anuļa ezera. No ainaviskā viedokļa tipisks zemais purvs, kuram būtu vērts pievērst uzmanību vides izglītībā.



**4.3. att.** Tipisks vizuālās ainavu degradācijas piemērs ir dažādu krautuvju un noliktavu, tehnikas novietņu un kūsmēslu glabātuvju izvietošana, no autoceļa skatoties, atklātā telpā. Attēlā redzamā kokzāģētava iekārtota bijusī lopu fermā autoceļa Sietiņezis – Valmiera autoceļa malā, pa kuru pārvietojas daudzi tūristi.



**4.4. att.** Agrāko publisko telpu degradācija. Attēlā brīvdabas estrāde pie Sunīšiem – ainaviski skaistā vietā.





**4.5. att.** Virspalu terašu aizaugšana ar priedēm un bērziem, kā rezultātā samazinās ainavas estētiskā un bioloģiskā daudzveidība.



**4.6. att.** Tipiska kultūrainavas degradācijas aina Gaujas nacionālā parka teritorijā. Vizuāli pievilcīgais lauku ceļš netālu no Cēsīm.

## 5. Kopsavilkums

Ainavu estētiskā inventarizācija parādīja, ka Gaujas nacionālā parka dabas aizsardzības plāns nevar nodrošināt ainavu daudzveidības aizsardzību parka teritorijā, jo, izstrādājot plānu, nav pilnībā parādītas galvenās problēmas, kas saistītas ar ainavu aizsardzību, un iespējamie risinājumi.

Nozīmīgākās problēmas ainavu daudzveidības un vizuālās vērtības saglabāšanā ir šādas:

1. Lauksaimniecībā izmantojamo zemju dabiska transformācija krūmājos un meža zemēs (**4.6. att.**). Sevišķi nevēlams minētais process ir Gaujas un citu upju palienēs un virspalu terasēs un vietās, kur koki nākotnē aizsegs skatu perspektīvas;
2. Lauksaimniecībā izmantojamo zemju apmežošana, stādot bērzu un citas kultūras, neņemot vērā ainavu dizaina principus;
3. Esošo skatu perspektīvu pakāpeniska samazināšanās;
4. Dažādu ražošanas būvju vai arī gatavās produkcijas krautuvju izvietošana redzamības zonā gar ceļiem (**4.3. att.**), tanī skaitā tūristu pārvietošanās ceļiem;
5. Atsevišķu viensētu un publisko telpu pamestība un nesakoptība (**4.4. att.**);
6. Mežu dizaina principu neievērošana rekreantu apmeklētos meža masīvos.

Svarīgākās rīcības ainavu daudzveidības un vizuālās vērtības saglabāšanā Gaujas nacionālajā parkā ir šādas:

1. Gaujas nacionālā parka dabas aizsardzības plānā nepieciešams parādīt vizuāli augstvērtīgās ainavas un ainavas elementus, lai to var iekļaut pagasta teritorijas plānojumā;
2. Meklēt papildus finansu līdzekļus, lai sekmētu Gaujas un citu upju palieņu un virspalu terašu pļavu apsaimniekošanu;
3. Veidot atbilstoši šī projekta ieteikumiem jaunas tūristu takas un skatu perspektīvu atvērumus;
4. Pagastu teritorijas izmantošanas un apbūves noteikumos iestrādāt prasības par tehnikas novietņu, kūsmēslu glabātuvju un citu vizuāli nepievilcīgu objektu izvietošanu attiecībā pret ceļiem, pa kuriem pārvietojas iedzīvotāji vai tūristi;
5. Papildus drošību prasību izvirzīšana augsti paceltām iecienītām skatu vietām;
6. Ainavu aizsardzības zonējumu Gaujas nacionālā parka dabas aizsardzības plānā attiecināt tikai uz teritorijām, kur ainavām piemīt ekoloģiska, vizuāla jeb/vai kultūrvēsturiska vērtība.

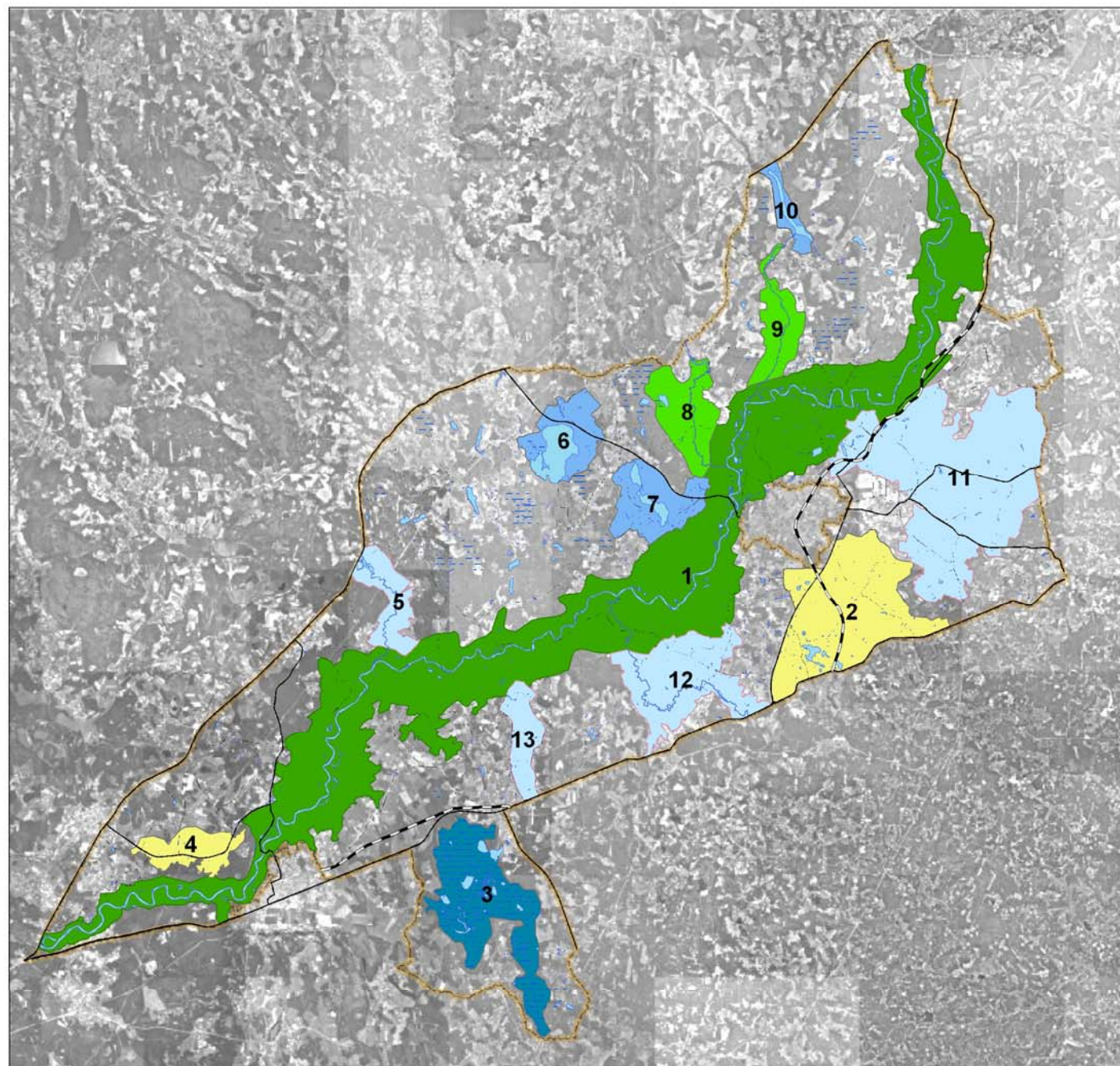
### Literatūra

3. Bells S., Nikodemus O. 2000. Rokasgrāmata meža ainavas plānošanai un dizainam. Valsts Meža dienests, LTS International Ltd., McĀbols, Rīga, 75 lpp.
4. Eberhards G., 1991. Ar Gaujas vārdu. *Dabas un vēstures kalendārs*. Rīga, 167.-168.lpp.
5. Melluma A., Leinerte M. 1992. Ainava un cilvēks. Avots, Rīga, 175 lpp.
6. Nikodemus O. 2001. Ainavu plānošana, apsaimniekošana un aizsardzība lauku pašvaldībās. Rīga, 28. lpp.
7. Nikodemus, O., Bell, S., Grīne, I., Liepiņš, I. 2005. The Impact of economic, social and political factors on the landscape structure of the Vidzeme Uplands in Latvia. *Landscape and Urban Planning*. 10: 57-67
8. Ramans K., 1994. Ainavrajonēšana. Latvijas daba. Nr.1., Latvijas Enciklopēdija, Rīga. 22 – 24. lpp.

## Pielikums Nr. 1.

### Gaujas nacionālajā parkā izdalītās unikālās un tipiskās ainavu telpas

1. Gaujas senlejas ainavu telpa
2. Āraišu mozaīkveida pauguraines  
ainavu telpa
3. Sudas-Zviedru purva ainavu telpa
4. Krimuldas viļņotā līdzenuma  
mozaīkveida ainavu telpa
5. Braslas ielejas ainavu telpa
6. Ungura ezera ainavu telpa
7. Raiskuma ezeraines ainavu telpa
8. Driškina ezera meža masīva ainavu  
telpa
9. Strīkupes meža ainavu telpa
10. Vaidavas ezera ainavu telpa
11. Vaives un Raunas ielejas ainavu  
telpa
12. Amatas ielejas ainavu telpa
13. Līgatnes ielejas ainavu telpa



## Pielikums Nr. 2.

Gaujas nacionālā parka  
vērtīgās skatu perspektīvas

