

Rīgā, 2016. gada 30.oktobrī

Adresāts:
SIA "Kaugas"
Reģ.nr. 52103074671
Pļavu iela 17
Liepāja LV-3411, Latvija

Kopija (elektroniski):
Dabas aizsardzības pārvalde
Baznīcas iela 7
Sigulda LV-2150, Latvija
E-pasts: daba@daba.gov.lv

AUGSTROZES LAPEGLŪ ALEJAS IZVĒRTĒJUMS ĪPAŠI AIZSARGĀJAMO BEZMUGURKAULNIEKU SUGU SAGLABĀŠANAS KONTEKSTĀ

EKSPERTA ATZINUMS
Nr. 2016/15

1. Eksperta atzinuma sagatavošanas mērķis un uzdevumi

Eksperta atzinuma sagatavošanas mērķis ir pēc SIA "Kaugas" lūguma, Dabas aizsardzības pārvaldes (turpmāk – DAP) publiskā iepirkuma "Aleju apsekošana un izvērtēšana" (Nr. DAP2016/22) (turpmāk – Iepirkums) ietvaros sniegt sertificēta eksperta viedokli par Augstrozes lapegļu alejas (turpmāk – Alejas) nozīmi īpaši aizsargājamo bezmugurkaulnieku sugu saglabāšanas kontekstā. Eksperta atzinums ir sagatavots par sugu grupu – bezmugurkaulnieki. Eksperta atzinumā ir aplūkota informācija par 14.11.2000. LR MK noteikumos Nr. 396 "Noteikumi par īpaši aizsargājamo sugu un ierobežoti izmantojamo sugu sarakstu" uzskaitītajām īpaši aizsargājamajām bezmugurkaulnieku sugām un šo sugu dzīvotnēm. Papildus ir aplūkota informācija arī par dabisko meža biotopu bezmugurkaulnieku indikatorsugām, jo tās var palīdzēt novērtēt Alejas nozīmi bezmugurkaulnieku daudzveidības kontekstā, kā arī norādīt uz atsevišķu īpaši aizsargājamo bezmugurkaulnieku sugu klātbūtni.

Atbilstoši Iepirkuma tehniskajā specifikācijā noteiktajam, eksperta atzinuma sagatavošanas laikā ir pievērsta uzmanība šādiem uzdevumiem – Alejas inventarizācijas (lauka apsekojuma) laikā pārbaudīt, vai tajā ir konstatējama īpaši aizsargājamo bezmugurkaulnieku sugu vai šo sugu dzīvotņu klātbūtne (1), raksturot īpaši aizsargājamo bezmugurkaulnieku sugu dzīvotņu kvalitāti (2), apkopot publiski pieejamajā zinātniskajā literatūrā, datubāzes un citos informācijas avotos iekļauto informāciju par Alejā līdz šim konstatētajām īpaši aizsargājamajām bezmugurkaulnieku sugām (3), balstoties uz iepriekš minēto informāciju, novērtēt Alejas pašreizējo stāvokli un ilgtermiņa tendences īpaši aizsargājamo bezmugurkaulnieku sugu un šo sugu dzīvotņu saglabāšanas kontekstā (4), sagatavot rekomendācijas Alejas apsaimniekošanai īpaši aizsargājamo bezmugurkaulnieku sugu un šo sugu dzīvotņu saglabāšanas kontekstā (4), kā arī sniegt Alejas pašreizējo robežu izvērtējumu īpaši aizsargājamo bezmugurkaulnieku sugu un šo sugu dzīvotņu saglabāšanas kontekstā (5).

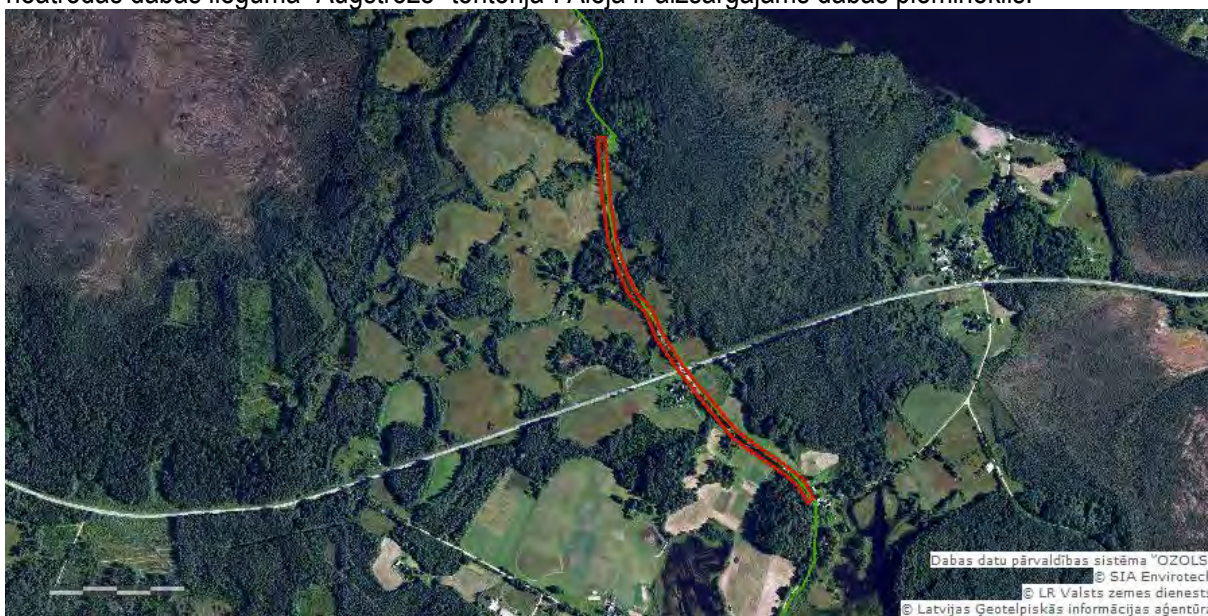
Eksperta atzinums ir sagatavots divos identiskos eksemplāros (katrs uz 6 lpp.) – viens no tiem tiek iesniegts atzinuma pasūtītājam SIA "Kaugas, otrs paliek atzinuma autora rīcībā. Atbilstoši Iepirkuma tehniskajā specifikācijā noteiktajam, eksperta atzinums pasūtītājam tiek papildus iesniegts elektroniski *docx formātā. Atbilstoši 16.03.2010. LR MK noteikumos Nr. 267 "Sugu un biotopu aizsardzības jomas ekspertu sertificēšanas un darbības uzraudzības kārtība" noteiktajam, informācija par šo eksperta atzinumu, kā arī atzinuma kopija elektroniskā formātā gada nogalē tiks iesniegta Dabas aizsardzības pārvaldē.

2. Eksperta atzinuma sagatavošanas metodes

Eksperta atzinums ir sagatavots atbilstoši 30.09.2010. LR MK noteikumos Nr. 925 "Sugu un biotopu aizsardzības jomas ekspertu atzinuma saturs un tajā ietvertās minimālās prasības" noteiktajam. Eksperta viedoklis ir balstīts uz Alejas apsekošanas laikā dabā konstatētajiem faktiem, kā arī kamerāli dažādos informācijas avotos (norādīti izmantotās informācijas avotu sarakstā) uzkrāto datu analizē. Pirms lauka apsekojuma pārbaudīta Dabas aizsardzības pārvaldes dabas datu pārvaldības sistēmā "Ozols" (turpmāk – DAP "Ozols") pieejamā informācija.

2.1. Alejas ģeogrāfiskais novietojums

Aleja atrodas Limbažu novada Umurgas pagastā, tās centra koordinātes (LKS-92): X559644, Y374793, zemes kadastra Nr. 66800050167, Nr. 66800050201 (Aleja daļēji ietilpst arī līdžās pieguļošo zemes gabalu teritorijā). Alejas ģeogrāfiskais novietojums uz ortofoto kartes pamatnes redzams 1. attēlā. Aleja novietota ārpus apdzīvotām vietām, Ziemeļvidzemes biosfēras rezervāta ainavu aizsardzības zonā, uz dabas lieguma "Augstroze" rietumu robežas. Lai gan DAP Ozols ir minēts, ka Aleja ietilpst Natura 2000 teritorijā, tomēr katrogrāfiskā informācija liecina, ka lielākā daļa no Alejas teritorijas neatrodas dabas lieguma "Augstroze" teritorijā". Aleja ir aizsargājams dabas piemineklis.



1. attēls. Augstrozes lapgeju alejas ģeogrāfiskais novietojums (sarkanā krāsā). Dati: Dabas aizsardzības pārvaldes Dabas datu pārvaldības sistēma "Ozols" (skatīts 19.10.2016.), SIA "Envirotech", LR Valsts zemes dienests, Latvijas Ģeotelpiskās informācijas aģentūra.

2.2. Alejas inventarizācijas metodes

Aleja apsekota 13.09.2016., laika periodā plkst. 16:05-16:20. Alejas apsekošanas laikā ir silts, saulains laiks. Alejas apsekošanas sezona un laikapstākļi ir piemēroti nozīmīgāko alejas apdzīvojošo bezmugurkaulnieku sugu klātbūtnes konstatēšanai. Izmantota vizuālās uzskaites metode, kas detalizēti aprakstīta Natura 2000 teritoriju bezmugurkaulnieku monitoringa metodikā (Vilks u.c. 2013) un atbilstoši aleju inventarizācijas mērķim modificēta. Uzskaites laikā eksperts lēnām pārvietojas pa aleju (garākās alejās, izmantojot automašīnu), apskata alejas kokus un mērķtiecīgi pārbauda īpaši aizsargājamajām sugām raksturīgus mikrobiotopus – vecus, dobumainus kokus, nokaltušus kokus, kokus ar sēņu augļķermeņiem u.c. (Telnov 2005, Vilks u.c. 2015). Mikrobiotopu pārbaudes mērķis ir aizsargājamo bezmugurkaulnieku pieaugušo indivīdu, kāpuru vai sugām raksturīgo darbības pēdu (kāpuru ekskrementu, vaboļu izskreju, sasveķojuma) meklēšana. Alejas apsekošanas laikā uzmanība pievērsta galvenokārt trim nozīmīgām alejas, parkus un citus apstādījumus apdzīvojošām īpaši aizsargājamajām bezmugurkaulnieku mērķsugām - lapkoku praulgrauzim *Osmoderma barnabita* (=eremita), spožajai skudrai *Lasius fuliginosus* un marmora rožvabolei *Liocola marmorata*. Īpaši jāatzīmē, ka lapkoku praulgrauzis ir Eiropas Padomes direktīvā 92/43/EEK par dabisko dzīvotņu, savvaļas faunas un floras aizsardzību (Biotopu direktīva) iekļauta aizsargājamā suga, kam atbilstoši pēdejam novērtējumam

Latvijā ir nelabvēlīgs aizsardzības stāvoklis (Anonīms 2013). Ņemot vērā to, ka lapkoku praulgrauzim aptuveni puse no populācijas Latvijā atrodas parkos, alejās un citos atklātās kultūrainavas apstādījumos (Telnov 2005), alejas izvērtēšanā šai sugai pievērsta īpaša uzmanība. Tāpat lapkoku praulgrauža sugas aizsardzības plānā (Telnov 2015) ir norādīts, ka šī suga ir uzskatāma par bezmugurkaulnieku daudzveidības indikatoru, tādēļ informāciju par šo konkrēto sugu var izmantot plašākai bezmugurkaulnieku daudzveidības novērtēšanai. Īpaši aizsargājamo sugu atrašanās gadījumā, atradnes kartētas, atzīmētas to ģeogrāfiskās koordinātes, izmantojot GPS uztvērēju Trimble Juno 3B. Papildus īpaši aizsargājamo bezmugurkaulnieku sugu apzināšanai, inventarizācijā noteikts, vai alejā ir sastopama lapkoku praulgrauža un citu ar šo sugu ekoloģiski saistītu īpaši aizsargājamo bezmugurkaulnieku sugu dzīvotnes. Dzīvotņu apraksti sniegti pārskatā par Biotopu direktīvā iekļautajām un Latvijā sastopamajām bezmugurkaulnieku sugām (Vilks u.c. 2015). Ja alejā sastopami dobumaini platlapji, tie kartēti, atzīmētas to ģeogrāfiskās koordinātes, izmantojot GPS uztvērēju Trimble Juno 3B. Dzīvotņu kvalitātes raksturošanai novērtēta alejas koku sugas, vecumstruktūra, apgaismojuma apstākļi un telpiskais izvietojums, bezmugurkaulnieku daudzveidībai nozīmīgu mikrobiotopu – atsegtas koksnes, dobumu, sēņu augļķermeņu, sirsēņu ligzdu klātbūtne. Alejas raksturošanai veikta tās fotografēšana. Iegūtie GIS dati apstrādāti kamerāli QGIS programmā, novērtējot dobumaino koku skaitu, 300m funkcionālo sasaisti (atbilstoši zinātniskajai literatūrai, lapkoku praulgrauži parasti pārvietojas šādā attālumā), kā arī attālumu līdz tuvākajām zināmajām lapkoku praulgrauža atradnēm (izmantota DAP "Ozols" pieejamā informācija). Inventarizācijas rezultātu analīzei un interpretācijai apkopota zinātniskajā literatūrā (galvenokārt, žurnālā "Latvijas Entomologs" publicētie faunistiskie materiāli) un DAP "Ozols" pieejamā informācija par alejā jau iepriekš konstatētajām īpaši aizsargājamajām sugām.

3. Vispārīgs alejas un tai pieguļošās teritorijas raksturojums

Vispārīgs alejas izskats parādīts 2. attēlā. Teritorijai kopumā raksturīgs samērā līdzens reljefs. Aleja atrodas gar nelielu lauka ceļu bez asfalta seguma, abās pusēs Limbažu-Valmieras autoceļam. Aleja ir samērā šaura, koku vainagi saskaras un alejai ir tipiska "tunelveida" struktūra. Koki aug >1m attālumā no ceļa brauktuves alejas ziemeļu daļā (uz ziemeļiem no Limbažu-Valmieras autoceļa) un <1m attālumā alejas dienvidu daļā, dažiem kokiem ir nobrāzta miza, atsegta koksne un tie atrodas tieši blakus ceļa braucamajai daļai. Alejas apsekošanas laikā tajā novērota nelielas intensitātes transportlīdzekļu kustība (1 automašīna).

Alejā aug lapegles, vītoli, bērzi, melnalkšņi, arī atsevišķi jauni platlapji. Lielākas dimensijas un vecumu sasniedz vienīgi lapegles un vītoli, tomēr vītolu skaits nav liels. Alejai ir daudzi pārrāvumi, tomēr tā kā alejas ceļš ir līkumots, veco koku iztrūkums nav tik uzskatāms.

Aleja atrodas atklātā lauksaimniecības zemju ainavā, tomēr vietām pieguļošajā teritorijā ir krūmāji, aizaugošas zālāju platības un nelielā platībā – jauns mežs. Austrumu virzienā netālu no alejas sākas liels meža masīvs. Alejas dienvidu daļā tuvu atrodas vairāku viensētu apbūve.

4. Alejas inventarizācijas rezultāti

4.1. Konstatētās īpaši aizsargājamās bezmugurkaulnieku sugas

Alejā nav konstatētas īpaši aizsargājamas bezmugurkaulnieku sugas. Divās vietās vecos dobumainos vītolos (3.attēls) konstatēti rožvaboļu kāpuru ekskrementi, tomēr pieaugušas vaboles, to atliekas vai kāpuri nav atrasti, tādēļ nav iespējams noteikt, vai alejā ir sastopama īpaši aizsargājamā marmora rožvabole *Liocola marmorata*, vai kāda no daudz biežāk sastopamajām un plaši izplatītajām rožvaboļu sugām.

4.2. Konstatētās īpaši aizsargājamo bezmugurkaulnieku sugu dzīvotnes

Alejā atrodas vismaz divi (4.attēls) lielu dimensiju, veci, dobumaini vītoli, kas ir vairākām dobumus apdzīvojošajām īpaši aizsargājamajām bezmugurkaulnieku sugām (lapkoku praulgrauzim *Osmoderma barnabita* (= *eremita*), marmora rožvabolei *Liocola marmorata*, spožajai skudrai *Lasius fuliginosus*) raksturīgs mikrobiotops. Papildus šādi vītoli ir arī potenciāls īpaši aizsargājamā vītolu slaidkoksngrauža *Necydalis major* mikrobiotops. Tomēr vecu vītolu Alejā nav daudz, uzkartēto koku atrašanās vietu koordinātes (LKS-92): 1) X559439, Y375159; 2) X559544, Y374954.



2. attēls. Augstrozes lapegļu aleja. Augšējā attēla daļā – alejas ziemeļu gals (labajā pusē redzama apdegusi lapegle), apakšējā attēla daļā – tipisks alejas posms – līkumots neliels lauku ceļš, kura malās aug lielu dimensiju lapegles, vietām alejā ir pārrāvumi. Foto: Kristaps Vilks, 2016.



3.attēls. Vecs, dobumains, lielu dimensiju vītols Augstrozes lapegļu alejā, uz ziemeļiem no Limbažu-Valmieras autoceļa. Foto: Kristaps Vilks, 2016



4.attēls. Augstrozes lapegļu alejā uzkartētie vecie dobumainie koki – īpaši aizsargājamo bezmugurkaulnieku sugu potenciāla dzīvotne. Abās vietās atrasti rožvaboļu kāpuru ekskrementi, taču līdz pieaugušo vaboļu, to atlieku vai kāpuru atrašanai nav iespējams noteikt, vai šeit sastopama īpaši aizsargājamā marmora rožvabole *Liocola marmorata* vai arī kāda no bieži sastopamajām rožvaboļu sugām. Ar dzeltenu līniju parādīta 300m funkcionālās sasaistes teritorija. Pamatnes dati: LU ĢZZF karšu serveris kartes.geo.lu.lv, Latvijas Ģeotelpiskās informācijas aģentūras 2013.g. ortofoto karte.

Vietām alejā aug atsevišķi jauni platlapji, tomēr kopumā alejai ir vairāk vai mazāk vienvecuma struktūra. 4. attēlā vairāk uz ziemeļiem esošais vītols atrodas vidēji labi izgaismotos apstākļos, bet vairāk uz dienvidiem atzīmētais vītols (3.attēls) – saules labi izgaismotos apstākļos. Vietām alejā novērojami dedzināti koki (2.attēls), kas ir viens no saproksilās bezmugurkaulnieku sugas negatīvi ietekmējošiem faktoriem.

5. Kamerālās datu analīzes rezultāti

Nav pieejami dati par Alejā iepriekš konstatētām īpaši aizsargājamām sugām.

6. Alejas nozīme īpaši aizsargājamo bezmugurkaulnieku sugu kontekstā

Alejā dominējošajām lapeglēm nav būtiskas nozīmes īpaši aizsargājamo bezmugurkaulnieku sugu aizsardzības kontekstā. Tā kā lapegle nav Latvijas vietējā koku suga, tā nav saistīta ar augstu bezmugurkaulnieku daudzveidību.

Lai gan Alejā inventarizācijas laikā nav konstatētas īpaši aizsargājamās bezmugurkaulnieku sugas un arī kamerālajā datu analīzē nav izdevies atrast ziņas par Alejā iepriekš konstatētām aizsargājamajām sugām, tomēr šajā teritorijā nelielā skaitā ir sastopami veci, dobumaini vītoli, kas ir īpaši aizsargājamo bezmugurkaulnieku sugu dzīvotne. Dzīvotnes kvalitāte vērtējama kā vidēja, jo, lai gan vītoliem ir lielas stumbra dimensijas, lieli dobumi, tomēr šādu koku skaits nav liels. Jāatzīmē arī, ka vītoli nav pati raksturīgākā prioritāri aizsargājamā lapkoku praulgrauža dzīvotne, tomēr suga tos var apdzīvot.

GIS analīze rāda, ka no Alejas 7-11km attālumā, gan rietumu, gan austrumu virzienā ir atrodamas lapkoku praulgrauža atradnes (DAP "Ozols", skatīts 19.10.2016.). Lai gan Alejas robežās abi uzkartētie koki lapkoku praulgrauža dzīvotnes kontekstā ir funkcionāli sasaistīti (4.attēls), plašākā mērogā pašreiz Aleja uzskatāma par izolētu teritoriju ar mazu varbūtību, ka suga varētu sasniegt šo teritoriju. Tajā pašā laikā ir iespējams, ka apkārtnē ir līdz šim neuzkartētas lapkoku praulgrauža atradnes, kas novietotas tuvāk nekā pašreiz zināmās. Tādēļ, ņemot vērā pašreizējo lapkoku praulgrauža nelabvēlīgo aizsardzības stāvokli, nepieciešams saglabāt visas sugas dzīvotnes, īpaši teritorijās, kurām jau pašlaik ir dabas aizsardzības statuss.

Alejas dienvidu daļā koki ir novietoti tuvu ceļa braucamajai daļai, dažiem ir bojāta miza, atsegta koksne. Taču šeit runa ir par lapeglēm, kam nav būtiskas nozīmes īpaši aizsargājamo bezmugurkaulnieku sugu saglabāšanas kontekstā. Tādēļ šīs problēmas risināšana nav šī eksperta atzinuma kompetencē.

7. Rekomendācijas alejas apsaimniekošanai īpaši aizsargājamo bezmugurkaulnieku sugu kontekstā.

7.1. Alejā ir saglabājami veci, dobumaini koki, to skaitā - vītoli. Ap uzkartētajiem vītoliem pašreiz nav nepieciešami lapkoku praulgrauža dzīvotņu kvalitāti veicinoši apsaimniekošanas pasākumi.

7.2. Veco, dobumaino vītolu lūšanas, kā arī potenciāli bīstamu koku situāciju gadījumos nepieciešama bezmugurkaulnieku eksperta piesaiste, lai nodrošinātu dziļāk dobumos potenciāli iespējamu īpaši aizsargājamo bezmugurkaulnieku sugu pārvietošanu uz citām attiecīgajai sugai piemērotām teritorijām, arborista piesaiste, lai izvērtētu iespējas saglabāt koku dzīvotspēju, veicot vainaga kopšanu un citus nepieciešamos darbus. Attiecībā uz lapeglēm šī rekomendācija neattiecas.

8. Alejas pašreizējo robežu izvērtējums

Pašreizējās alejas robežas ir optimālas.

9. Secinājumi

9.1. Augstrozes lapeglu alejai ir vidēja nozīme īpaši aizsargājamo bezmugurkaulnieku sugu saglabāšanas kontekstā. Alejā nelielā daudzumā atrodami aizsargājamajām bezmugurkaulnieku sugām raksturīgas dzīvotnes.

9.2. Īpaši aizsargājamo bezmugurkaulnieku sugu aizsardzības kontekstā Augstrozes alejā ir nepieciešams saglabāt vecos dobumainos vītolos, savukārt lapeglēm nav būtiskas nozīmes.

Kristaps Vilks,
sertificēts biotopu un sugu aizsardzības jomas eksperts
ar specializāciju par bezmugurkaulniekiem un meža un virsāju biotopiem
(DAP sertifikāts Nr. 10, derīgs līdz 25.03.2019.)
Kontaktinformācija:
tālrunis: 26513497
e-pasts: kristaps.vilks@lu.lv