

AIZSARGĀJAMĀ DENDROLOĢISKĀ STĀDĪJUMA “**Tukuma** “**Lauksargu**” dendroloģiskie stādījumi”

NOVĒRTĒJUMS UN PRIEKŠLIKUMI PAR ĪADT
AIZSARDZĪBAS REŽĪMA MAINU

Pasūtītājs: Dabas aizsardzības pārvalde

Izpildītājs: SIA “LABIE KOKI eksperti”



2018.

Izpētes objekts: “Lauksargu” māju dendroloģiskie stādījumi atrodas Raudas ielā 45, Tukuma pilsētā, Tukuma novadā. “Lauksargu” māju stādījumi ir valsts nozīmes dabas piemineklis – dendroloģiskais stādījums.

Izpētes laiks: no 2018.gada 13.jūlija līdz 17.decembrim

Teritorijas apskate dabā: 2018.gada 17. septembris un 14. oktobris

Iesaistītie eksperti:

Daiga Strēle, Latvijā kvalificēta (apliecības sērija KAB Nr. 078039) dārzniece, Latvijas Kokkopju - Arboristu biedrības valdes locekle un Eiropas Arboristu Padomes (EAC) sertificēta arboriste (sertifikāta Nr. ID 004737);

Jolanta Kriviņa, ainavu arhitekte (sērija PD E Nr.2104);

Laura Mazule, Latvijā kvalificēta arboriste (KAB Nr. 085273), Latvijas Kokkopju – Arboristu biedrības valdes locekle; profesionālais maģistrs vides aizsardzībā un vides inženiera kvalifikācija (Sērija PD E Nr. 3275); Ainavu arhitekte (Sērija PD E Nr. 1711);

Maija Medne, Latvijā kvalificēta kokkope – arboriste (apliecības sērija KAB Nr. 068981), bioloģe, LR sertificēta sugu un biotopu jomas eksperte (sertifikāta Nr. 102); Latvijas Dendrologu biedrības sertificēta dendroloģe (sertifikāta Nr. 011).

Saturs

Ievads.....	4
1. Normatīvie akti.....	5
1.1. Attīstības plānošanas dokumenti un vietējās pašvaldības saistošie noteikumi.....	5
1.2. Ministru kabineta noteikumi.....	5
1.3. Latvijas Republikas likumi.....	8
1.4. Starptautiskās saistības un Eiropas Savienības noteiktās prasības.....	11
2. Teritorijas raksturojums.....	13
2.1. Atrašanās vietas raksturojums.....	13
2.2. Vēsturiskā attīstība.....	14
2.1. Zemes vienību raksturojums un piederība.....	14
3. Teritorijas novērtējums.....	16
3.1. Ainavas novērtējums.....	16
3.2. Svešzemju sugu stādījumu/dendroloģisko vērtību raksturojums – koku novērtējums.....	18
3.3. Dabas vērtību novērtējums.....	19
4. Aizsargājamo dendroloģisko stādījumu robežu izvērtēšana.....	20
4.1. Vēsturiskais un kultūrvēsturiskais novērtējums.....	20
4.2. Ainavas novērtējums.....	20
4.3. Dendroloģiskais novērtējums.....	20
4.4. Sugu un biotopu eksperta novērtējums.....	21
5. Rekomendācijas dabas vērtību saglabāšanai ilgtermiņā.....	22
Bibliogrāfija.....	24
Attēlu saraksts.....	27
Pielikumi.....	28

Ievads

Valsts nozīmes dabas pieminekļa – dendroloģisko stādījumu Tukuma “Lauksargi” novērtējums sagatavots, pamatojoties uz 2018. gada 18. jūnijā noslēgto līgumu Nr. 7.7/231/2018 starp **Dabas aizsardzības pārvaldi** un SIA “**LABIE KOKI eksperti**”. Šī līguma ietvaros paredzēts izstrādāt novērtējumu astoņiem dažādiem Latvijas dendroloģiskajiem stādījumiem – Brenguļu Čiekuržu, Briežmuižas lapegļu, Kalētu Mežaparka, Sāvienas baronu kapu, Stelpes “Grašu”, Stelpes “Izteku”, Stelpes “Timuku” un Tukuma “Lauksargu” dendroloģiskajiem stādījumiem un diviem potenciāli aizsargājamiem dendroloģiskajiem stādījumiem – Kazdangas muižas parkam un Popes muižas parkam.

Novērtējums sastāv no ievada un 5 nodaļām, kas ietver 7 attēlus un 2 tabulas. Pirmajā nodaļā apskatīti normatīvie akti, kas nosaka stādījumu aizsardzības statusu un regulē to darbību.

Otrajā nodaļā raksturota teritorijas atrašanās vieta, vēsturiskā attīstība un zemes vienību piederība.

Trešajā nodaļā analizētas dendroloģisko stādījumu ainaviskās un kultūrvēsturiskās vērtības, dots dendroloģiskais un dabas vērtību raksturojums un novērtējums.

Ceturtajā nodaļā atrodamas rekomendācijas dabas vērtību saglabāšanai ilgtermiņā.

Piektajā nodaļā veikta dendroloģisko stādījumu robežu izvērtēšana.

Novērtējums sagatavots uz 27 lapām un tam ir 4 pielikumi:

1. pielikums “Koku vērtēšanas kritēriji” uz 1 lapas;
2. pielikums “Dendroloģisko vērtību novērtējuma tabula” uz 2 lapām;
3. pielikums “Dendroloģisko stādījumu plāns” uz 1 lapas;
4. pielikums “Sugu un biotopu eksperta atzinums Nr. MM102/19” uz 6 lapām.

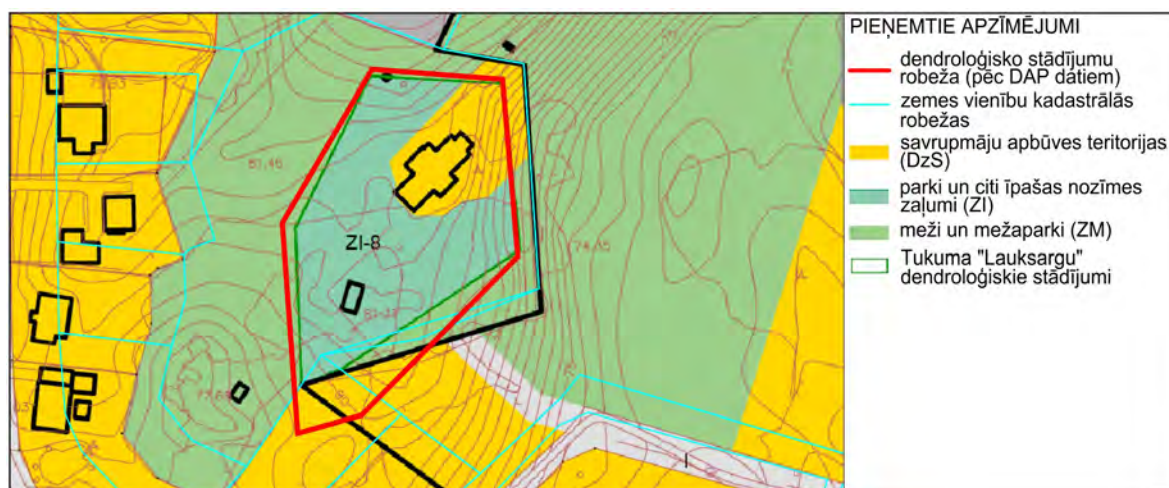
1. Normatīvie akti

Šajā nodaļā apskatīti spēkā esošie normatīvie akti, kas nosaka un regulē dendroloģisko stādījumu teritorijas statusu un darbības tajā.

1.1. Attīstības plānošanas dokumenti un vietējās pašvaldības saistošie noteikumi Teritorijas plānojums - Tukuma pilsētas teritorijas plānojums 2011.-2023. gadam

Teritorijas plānojums ir vietējās pašvaldības teritorijas attīstības plānošanas dokuments, kurā noteiktas prasības teritorijas izmantošanai un apbūvei, tajā skaitā funkcionālais zonējums, publiskā infrastruktūra, teritorijas izmantošanas un apbūves noteikumi, kā arī citi teritorijas izmantošanas nosacījumi.

Tukuma pilsētas teritorijas plānojumā, ko 2011. gadā ir izstrādājusi SIA "Arhitektūra un vide", "Tukuma "Lauksargu" dendroloģisko stādījumu" teritorija ir atzīmēta kā parki un citi īpašas nozīmes zaļumi (ZI), skatīt 1. attēlu. Tukuma novada pašvaldības saistošajos noteikumos netiek noteiktas īpašas darbības aizsargājamās teritorijās.

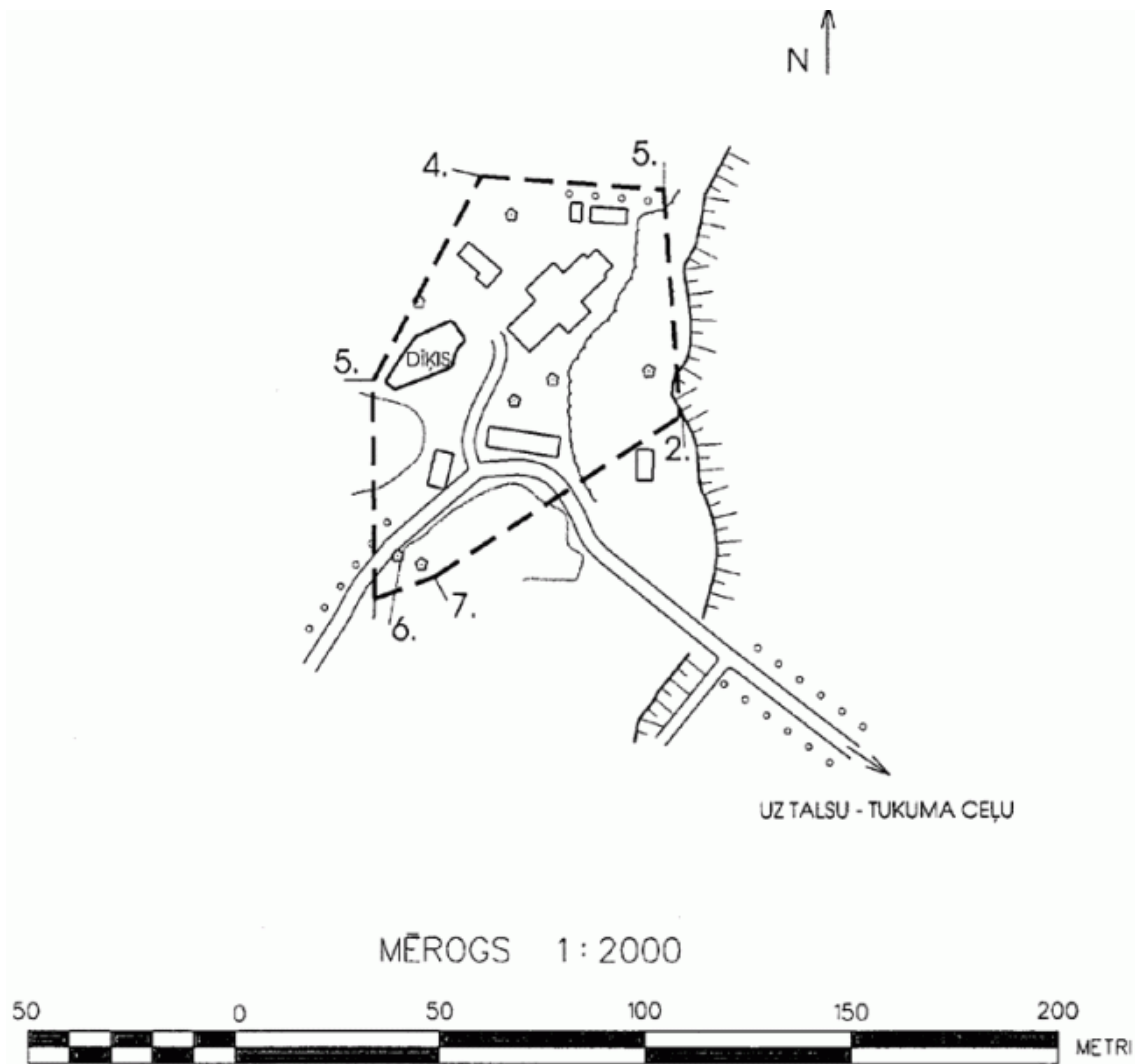


1.attēls "Tukuma novada teritorijas funkcionālais zonējums un ĪADT (2013) shēma"

1.2. Ministru kabineta noteikumi

Ministru kabineta 2001. gada 20. marta noteikumi Nr.131 "Noteikumi par aizsargājamiem dendroloģiskajiem stādījumiem".

Noteikumi nosaka 89 šādus dabas pieminekļus – aizsargājamus dendroloģiskos stādījumus. Ar šiem noteikumiem Tukuma "Lauksargiem" piešķirts dabas pieminekļa un aizsargājamo dendroloģisko stādījumu statuss. Šo noteikumu 12. pielikumā pievienota Tukuma "Lauksargu" stādījumu shēma un robežu apraksts (skatīt 2. attēlu un 1. tabulu).



2. attēls "Tukuma "Lauksargu" dendroloģisko stādījumu shēma".

1.tabula

Tukuma "Lauksargu" stādījumu robežu apraksts

Nr. p.k.	Robežposmu numurs pēc plāna	Pa kādiem plāna situācijas elementiem robeža noteikta
Tukuma novads. Tukuma pilsēta		
1.	1-2	30 m uz ziemeļaustrumiem no iebraucamā ceļa gar gravas malu
2.	2-3	60 m uz ziemeļiem gar gravas malu
3.	3-4	45 m uz rietumiem gar koku rindu un dārziņiem
4.	4-5	55 m uz dienvidrietumiem gar dārziņiem
5.	5-6	55 m uz dienvidiem gar lauka malu
6.	6-7	15 m uz ziemeļaustrumiem gar ābeļdārzu
7.	7-1	Uz ziemeļaustrumiem caur krūmāju līdz sākumpunktam

Ministru kabineta 2003. gada 26.augusta noteikumi Nr. 474 “**Noteikumi par kultūras pieminekļu uzskaiti, aizsardzību, izmantošanu, restaurāciju un vidi degradējoša objekta statusa piešķiršanu**”

Noteikumi nosaka valsts aizsargājamo kultūras pieminekļu uzskaiti, aizsardzību, izmantošanu un restaurāciju, kā arī kārtību, kādā tiek piešķirts vidi degradējoša objekta statuss.

Daļa dendroloģisko parku un stādījumu ir iekļauti kultūras pieminekļu sarakstā kā valsts nozīmes dabas pieminekļi; kā arhitektūras pieminekļi var iekļaut objektus ar izcilu zinātnisku, kultūrvēsturisku vai izglītojošu nozīmi: nozīmīgas vietas – kombinētus cilvēka un dabas veidojumus (piemēram, pilsētu vēsturiskos centrus, ciemus, dārzus, parkus) un kultūrvēsturiskas cilvēka veidotas ainavas (līdz 19.gadsimtam ieskaitot) – teritorijas, kurām ir starptautiska vai nacionāla arhitektoniska, vēsturiska, estētiska un etnogrāfiska vērtība.

Ministru kabineta 2006. gada 21.februāra noteikumi Nr. 153 “**Noteikumi par Latvijā sastopamo Eiropas Savienības prioritāro sugu un biotopu sarakstu**”

Noteikumi nosaka Latvijā sastopamo Eiropas Savienības prioritāro sugu un biotopu sarakstu, kurš skatāms noteikumu pielikumā.

Ministru kabineta 2010.gada 16. marta noteikumi Nr. 264 “**Īpaši aizsargājamo dabas teritoriju vispārējie aizsardzības un izmantošanas noteikumi**”

Noteikumi nosaka īpaši aizsargājamo dabas teritoriju (ĪADT) vispārējo aizsardzības un izmantošanas kārtību, tajā skaitā pieļaujamos un aizliegtos darbību veidus aizsargājamās teritorijās, kā arī aizsargājamo teritoriju apzīmēšanai dabā lietojamās speciālās informatīvās zīmes paraugu un tās izveidošanas un lietošanas kārtību.

Noteikumi nosaka dendroloģisko stādījumu apsaimniekošanas nosacījumus.

Nosaka, aizsargājamās teritorijās aizliegtās darbības, ar konkrētiem izņēmumiem:

- nosaka, ka aizsargājamie dendroloģiskie stādījumi ir izņēmums, un tajos drīkst izmantot citzemju sugas meža atjaunošanā un ieaudzēšanā.

Noteikumu 8.nodaļas prasības attiecas uz dabas pieminekļiem, tajā skaitā, uz aizsargājamiem dendroloģiskajiem stādījumiem.

Nodaļā (40.punkts) noteikts, kādas darbības ir aizliegtas dabas pieminekļa teritorijā:

- veikt darbības, kuru dēļ tiek bojāts vai iznīcināts dabas piemineklis vai mazināta tā dabiskā estētiskā, ekoloģiskā un kultūrvēsturiskā vērtība;
- iegūt derīgos izrakteņus, izņemot pazemes ūdens ieguvi personiskām vajadzībām;
- aizliegts: mainīt zemes lietošanas kategoriju, izņemot zemes lietošanas kategorijas maiņu aizsargājamajos dendroloģiskajos stādījumos saskaņā ar normatīvajiem aktiem par parku ierīkošanu un apsaimniekošanu;

- aizliegts kurināt ugunsgrākus ārpus speciāli ierīkotām vietām.

Noteikumu 8.3. apakšnodaļa (48., 49., 50., 51. punkts) nosaka, ka pēc Dabas aizsardzības pārvaldes rakstiskas atļaujas saņemšanas atļauts:

- bīstamos kokus atļauts nocirst (novākt), ja nav citu iespēju novērst bīstamu situāciju (piemēram, apzāģēt zarus, izveidot atbalstus, izvietot norobežojošas barjeras un braukšanas ātrumu ierobežojošas zīmes);
- koku ciršana un dendroloģisko stādījumu atjaunošana atļauta saskaņā ar aizsargājamā dendroloģiskā stādījuma rekonstrukcijas projektu;
- aizsargājamā dendroloģiskajā stādījuma teritorijā pieļaujama infrastruktūras vai inženierkomunikāciju izbūve vai atjaunošana, kā arī ēku rekonstrukcija.

Ministru kabineta 2012.gada 2.maija noteikumi Nr. 309. “Noteikumi par koku ciršanu ārpus meža”

Noteikumi nosaka kārtību koku ciršanai ārpus meža, kādā kārtībā izsniedz atļauju koku ciršanai ārpus meža, metodiku zaudējumu aprēķināšanai par koku ciršanu pilsētas un ciema teritorijā, kā arī gadījumus, kad zaudējumu atlīdzība netiek noteikta.

Ministru kabineta 2007. gada 24. aprīļa noteikumi Nr. 281 “Noteikumi par preventīvajiem un sanācijas pasākumiem un kārtību, kādā novērtējams kaitējums videi un aprēķināmas preventīvo, neatliekamo un sanācijas pasākumu izmaksas”

Noteikumi nosaka tiešo kaitējumu draudu gadījumus un kārtību, kādā Valsts vides dienests organizē preventīvo pasākumu veikšanu. Tāpat tiek noteikti sanācijas mērķi un metodes, kārtība, kādā nosakāmi un veicami sanācijas pasākumi, un kārtība, kādā novērtējams kaitējums videi un aprēķināmas preventīvo, neatliekamo un sanācijas pasākumu izmaksas.

1.3. Latvijas Republikas likumi

Likums “Par īpaši aizsargājamām dabas teritorijām”

Likums definē īpaši aizsargājamo dabas teritoriju sistēmas pamatprincipus, to veidošanas kārtību un pastāvēšanas nodrošinājumu, pārvaldes, stāvokļa kontroles un uzskaites kārtību, kā arī valsts, starptautisko, reģionālo un privāto interešu savienojamību īpaši aizsargājamo dabas teritoriju izveidošanā, saglabāšanā, uzturēšanā un aizsardzībā.

Likuma 6. pants nosaka, ka “dabas pieminekļi ir atsevišķi, savrupi dabas veidojumi: aizsargājami koki, dendroloģiskie stādījumi, alejas, ģeoloģiskie un ģeomorfoloģiskie dabas pieminekļi un citi dabas retumi, kam ir zinātniska, kultūrvēsturiska, estētiska vai ekoloģiska vērtība”.

Likums nosaka vispārīgus apsaimniekošanas noteikumus. 26. pants par aizsargājamās teritorijas apsaimniekošanas organizēšana nosaka, ka „nepieciešamo saimniecisko pasākumu veikšanai aizsargājamās teritorijās likumā noteiktajā kārtībā var izveidot biedrības un nodibinājumus. Vietējās pašvaldības var finansēt un veikt savā administratīvajā teritorijā esošo aizsargājamo teritoriju apsaimniekošanu. Biedrības, nodibinājumi un pašvaldības par plānotajiem apsaimniekošanas pasākumiem informē Dabas aizsardzības pārvaldi”.

“Aizsargjoslu likums”

Likuma mērķis ir noteikt aizsargjoslu veidus un to funkcijas, aizsargjoslu izveidošanas, grozīšanas un likvidēšanas pamatprincipus, aizsargjoslu uzturēšanas un stāvokļa kontroles kārtību un saimnieciskās darbības aprobežojumus aizsargjoslās.

Lai gan dendroloģiskie stādījumi atbilst īpaši aizsargājamo dabas teritoriju - dabas pieminekļu (MK noteikumi Nr. 264) prasībām, kuru apsaimniekošanā jāņem vērā noteiktie aizliegumi, piemēram, bez Dabas aizsardzības pārvaldes atļaujas aizliegts cirst kokus, Aizsargjoslu likums nosaka, ka: “elektrolīniju trase — elektrolīniju darbības nodrošināšanai paredzēta dabā esoša josla, kas ietilpst aizsargjoslā un uzturama brīva no kokiem un krūmiem”.

Tā kā Aizsargjoslu likums ir augstākstāvošs nekā Ministru kabineta noteikumi, tad, ja rodas neskaidrības par koku ciršanu elektrolīniju tuvumā, tad jāņem vērā Aizsargjoslu likumā noteiktās normas.

„Meža likums”

Likuma mērķis ir veicināt meža ekonomiski, ekoloģiski un sociāli ilgtspējīgu apsaimniekošanu un izmantošanu, visiem meža īpašniekiem vai tiesiskajiem valdītājiem nodrošinot vienādas tiesības, īpašuma tiesību neaizskaramību un saimnieciskās darbības patstāvību un nosakot vienādus pienākumus; kā arī reglamentēt valsts meža zemes pārvaldības un atsavināšanas nosacījumus.

Likums nosaka, ka meža zeme ir zeme, uz kuras ir mežs, zeme zem meža infrastruktūras objektiem, kā arī mežā ietilpstošie pārplūstošie klajumi, purvi, lauces un tam piegulošie purvi.

Saskaņā ar likumu mežs ir ekosistēma visās tās attīstības stadijās, kur galvenais organiskās masas ražotājs ir koki, kuru augstums konkrētajā vietā var sasniegt vismaz piecus metrus un kuru pašreizējā vai potenciālā vainaga projekcija ir vismaz 20 procentu no mežaudzes aizņemtās platības;

Likums nosaka, ka par mežu neuzskata:

- zemi, ko aizņem esošu autoceļu zemes nodalījuma josla, dzelzceļa zemes nodalījuma josla, elektrisko tīklu un elektronisko sakaru tīklu gaisvadu līniju trase, gāzes vadu, naftas vadu trase, ūdensvadu trase un kapsēta, kā arī mākslīgas vai dabiskas izcelsmes

koku rindu, kuras platums ir mazāks par 20 metriem, augļu dārzu, parku, kokaudzētavu;

- atsevišķi no meža esošu platību, kas atbilst meža definīcijai un ir mazāka par 0,5 hektāriem.

Likums nosaka, ka parku meža zemē izveido saskaņā ar teritorijas attīstības plānošanas dokumentiem pēc noteikta plāna vai projekta, lai nodrošinātu sabiedrības atpūtai un izklaidei piemērotus dabas objektus. Parkam ir nepieciešama regulāra kopšana un atjaunošana, lai uzturētu tā funkcijas un kvalitāti.

Savukārt mežaparku izveido, lai nodrošinātu sabiedrības atpūtai, sportam un izklaidei piemērotus apstākļus mežā, un to apsaimnieko tādā apjomā, lai saglabātu meža ekosistēmu un nepasliktinātu teritorijas estētisko, ainavisko un kultūrvēsturisko vērtību. Mežaparkā ir aizliegta kailcirte.

“Sugu un biotopu aizsardzības likums”

Likuma mērķis ir veicināt bioloģiskās daudzveidības saglabāšanu Latvijā, saglabājot Latvijai raksturīgo faunu, floru un biotopus, regulē sugu un biotopu aizsardzību, apsaimniekošanu un uzraudzību, veicina populāciju un biotopu saglabāšanu atbilstoši ekonomiskajiem un sociālajiem priekšnoteikumiem, kultūrvēsturiskajām tradīcijām, kā arī regulē īpaši aizsargājamo sugu un biotopu noteikšanas kārtību. Likums definē valsts pārvaldes un institūciju kompetenci, zemes īpašnieku un pastāvīgo lietotāju pienākumus un tiesības sugu un biotopu aizsardzībā, nosaka nepieciešamību veikt sugu un biotopu monitoringu.

“Vides aizsardzības likums”

Likuma mērķis ir veicināt ilgtspējīgu attīstību vides aizsardzības jomā, kā arī radīt un nodrošināt efektīvu vides aizsardzības sistēmu. Tās uzdevumi ir saglabāt, aizsargāt un uzlabot vides kvalitāti, saglabāt bioloģisko daudzveidību, veicināt dabas resursu un enerģijas ilgtspējīgu izmantošanu, nodrošināt sabiedrības līdzdalību ar vides aizsardzību saistītu lēmumu pieņemšanā, kā arī nodrošināt sabiedrībai iespēju brīvi saņemt vides informāciju. Likums piemērojams saistībā ar kontroli vides aizsardzības jomā un resursu izmantošanu, iedzīvotāju tiesībām un pienākumiem vides aizsardzības jomā.

“Teritorijas attīstības plānošanas likums”

Likuma mērķis ir panākt, ka teritorijas attīstība tiek plānota tā, lai varētu paaugstināt dzīves vides kvalitāti, ilgtspējīgi, efektīvi un racionāli izmantot teritoriju un citus resursus, kā arī mērķtiecīgi un līdzsvaroti attīstīt ekonomiku. Teritorijas plānošanas viens no uzdevumiem ir saglabāt dabas un kultūras mantojumu, ainavas un bioloģisko daudzveidību, kā arī paaugstināt kultūrainavas un apdzīvoto vietu kvalitāti.

1.4. Starptautiskās saistības un Eiropas Savienības noteiktās prasības

Eiropas Padomes 1992. gada 21. maija direktīvas 92/43/EEK par dabisko biotopu, savvaļas faunas un floras aizsardzību

Direktīvas mērķis ir veicināt bioloģiskās daudzveidības saglabāšanos, veicot dabisko biotopu, faunas un floras aizsardzību. Direktīvas paredz, ka katrai dalībvalstij ir jāizveido aizsargājamo dabas teritoriju tīkls (saukts par NATURA 2000), kas nodrošinātu direktīvu pielikumos minēto sugu un biotopu adekvātu aizsardzību un saglabātu vai atjaunotu labvēlīgu aizsardzības stāvokli dabiskās izplatības areālā. Ja dendroloģiskais stādījums ir nozīmīgs kādas sugas dzīvotnes aizsardzībai, to var rosināt noteikt kā Natura 2000 teritoriju.

Likums “Par 1992. gada 5. jūnija Riodežaneiro Konvenciju par bioloģisko daudzveidību”

Ar šo likumu tika pieņemta un apstiprināta konvencija par bioloģisko daudzveidību Latvijā. Konvencijas uzdevumi ir bioloģiskās daudzveidības saglabāšana un dzīvās dabas ilgtspējīga izmantošana.

Likums “Par 1979. gada Bernes Konvenciju par Eiropas dzīvās dabas un dabisko dzīvotņu saglabāšanu”

Ar šo likumu tika pieņemta un apstiprināta konvencija par dzīvās dabas un dabisko dzīvotņu saglabāšanu Latvijā. Konvencijas mērķi ir aizsargāt savvaļas floru un faunu un to dabiskās dzīvotnes, īpaši tās sugas un dzīvotnes, kuru aizsardzībai nepieciešama vairāku valstu sadarbība, un arī veicināt šādu sadarbību.

Likums “Par Konvenciju par pasaules kultūras un dabas mantojuma aizsardzību”

Ar šo likumu tiek pieņemta un apstiprināta 1972. gada Apvienoto Nāciju Izglītības, zinātnes un kultūras organizācijas Konvencija par pasaules kultūras un dabas mantojuma aizsardzību. Konvencijā tiek skaidroti jēdzieni “kultūras mantojums” un “dabas mantojums”, kā arī skaidrota nepieciešamība aizsargāt unikālas kultūras un dabas vērtības.

Likums “Par 1998. gada 25. jūnija Orhūsas konvenciju par pieeju informācijai, sabiedrības dalību lēmumu pieņemšanā un iespēju griezties tiesu iestādēs saistībā ar vides jautājumiem”

Ar šo likumu tika pieņemta un apstiprināta Apvienoto Nāciju Organizācijas Eiropas Ekonomikas komisijas 1998. gada 25. jūnija Orhūsas konvencija par pieeju informācijai, sabiedrības dalību lēmumu pieņemšanā un iespēju griezties tiesu iestādēs saistībā ar vides jautājumiem Latvijā. Tas ir jauna veida starptautisks līgums, kurš sasaista vides tiesības ar cilvēka tiesībām. Orhūsas konvencija nosaka sabiedrības un valsts pārvaldes iestāžu attiecības

saistībā ar vides jautājumiem, sevišķi pieeju informācijai, sabiedrības dalību lēmumu pieņemšanā un iespēju griezties tiesu iestādēs.

Ministru kabineta 2003.gada 7. janvāra noteikumi Nr. 10 „Noteikumi par līgumu par sikspārņu aizsardzību Eiropā”

1991. gadā 4. decembrī pieņemtais „Līgums par sikspārņu aizsardzību Eiropā” nosaka, ka Latvijā ir jāaizliedz sikspārņu apzināta ķeršana, turēšana vai nogalināšana, jānosaka teritorijas, kas ir nozīmīgas sikspārņu saglabāšanas statusam, ieskaitot mītnēm un aizsardzībai, jāņem vērā nepieciešamie ekonomiskie un sociālie apsvērumi, aizsargājot šīs vietas no izpostījuma vai traucējumiem, jācenšas identificēt un aizsargāt svarīgākās sikspārņu barošanās vietas no izpostīšanas vai traucēšanas, jāveic atbilstoši pasākumi, lai sekmētu sikspārņu aizsardzību un sekmētu sabiedrības apziņas veidošanos par sikspārņu saglabāšanas nozīmīgumu. Dendroloģiskajos stādījumos sastopamie lielie, dobumainie koki var būt piemērotas dzīvotnes sikspārņiem, kā arī dažādu ūdens objektu tuvums nodrošina nepieciešamās barošanās vietas.

Likums “Par Eiropas ainavu konvenciju”

Ar šo likumu tika pieņemta un apstiprināta Eiropas ainavu konvencija. Konvencijas mērķi ir veicināt ainavu aizsardzību, pārvaldību un plānošanu, kā arī organizēt sadarbību par ainavu jautājumiem Eiropā. Konvencija attiecas uz visām pušu teritorijām un ietver dabiskās, kā arī lauku, urbānās un piepilsētu teritorijas. Tā ietver sauszemes un jūras teritorijas, un iekšējos ūdeņus. Tā attiecas uz ainavām, kuras var uzskatīt par izcilām, tāpat kā uz ikdienišķām vai degradētām ainavām. Latvijā ir izstrādāts un 2007.gada 29.martā Saeimā pieņemts Likums par Eiropas ainavu konvenciju, ar kuru tā tiek pieņemta un apstiprināta.

Eiropas Padomes 2009. gada 30. novembra Direktīva 2009/147/EK par savvaļas putnu aizsardzību

Direktīva attiecas uz visu savvaļas putnu sugu aizsardzību, kas sastopamas dalībvalstu teritorijā. Direktīva nosaka šo sugu aizsardzību, apsaimniekošanu un uzraudzību, un to izmantošanas normas. Direktīva attiecas uz putniem, putnu olām, putnu ligzdām un putnu dzīvotnēm. Dalībvalstīm jāveic nepieciešamie pasākumi, lai uzturētu šo sugu populācijas tādā līmenī, kas, pirmkārt, atbilst ekoloģijas, zinātnes un kultūras prasībām, tajā pašā laikā ņemot vērā saimnieciskās un rekreatīvās prasības, vai lai tuvinātu šo sugu populācijas minētajam līmenim. Dalībvalstīm jāveic nepieciešamie pasākumi, lai pietiekamā mērā saglabātu, uzturētu vai atjaunotu visu šo putnu sugu dzīvotņu daudzveidību un teritoriju. Dendroloģiskajos stādījumos dažādi koku ciršanas vai kopšanas, kā arī dažādi infrastruktūras izveides projekti būtu jāveic ārpus putnu ligzdošanas laika, samazinot negatīvo ietekmi uz putnu sugām.

2. Teritorijas raksturojums

2.1. Atrašanās vietas raksturojums

Tukuma novads atrodas Latvijas rietumu pusē, netālu no Rīgas jūras līča rietumu krasta. Tukums atrodas Ziemeļkurzemes augstienē, Vanemas paugurainē, kur absolūtais augstums ir ~ 78 - 86 m.v.j.l. Dendroloģiskie stādījumi "Lauksargi" atrodas Tukuma novada administratīvajā centrā Tukuma pilsētā. Teritorija atrodas Tukuma ziemeļu daļā, pilsētas nomalē savrupmāju apbūves teritorijā.

Tukuma pilsētas teritorijas plānojuma 2011-2023 paskaidrojuma rakstā novada reljefs ir raksturots kā ļoti daudzveidīgs, jo teritorijā ietilpst četru ģeomorfoloģisko rajonu daļas: Austrumkursas augstiene, Ziemeļkursas augstiene, Viduslatvijas zemiene un Piejūras zemiene. Katram no šiem rajoniem ir atšķirīgi reljefa veidošanās apstākļi un atkarībā no dažādām ģeoloģiskām īpatnībām un dabas faktoriem, šajos rajonos ir izdalīti vairāki dabas apvidi. Tukuma pilsētas teritorijā grunšu īpatnības nosaka ģeoloģiskā uzbūve un virsmas saposmojums. Ņemot vērā to, ka pilsētas teritorijas lielākā daļa atrodas Ziemeļkursas augstienē, Vanemas pauguraines dienvidaustrumu daļā un sarežģītos reljefa veidošanās apstākļos, ģeoloģiskās uzbūves īpatnības var ievērojami atšķirties pat nelielā attālumā. Visā pilsētas teritorijā virskārtā ir izplatīti kvartāra nogulumu, ko pārsvarā veido ledāja un ledājkūšanas ūdeņu nogulumu sega. Kvartāra nogulumu segas biezums ir ļoti mainīgs.

Augstienes klimatu ietekmē tās paceltais un paugurainais reljefs – tā saņem vairāk nokrišņu nekā apkārtējie līdzenumi. Gada vidējā temperatūra Ziemeļkursas augstienē ir par apmēram 0,6° zemāka nekā apkārtējos līdzenumos. Janvārī vidējā temperatūra ir -4 °C, jūlijā +17,5 °C, bezsala periods ilgst apmēram 140 dienu.

Ziemeļkursas augstienes augsnes ir labi iekultivētas un sen izmantotas lauksaimniecībā. Teritorijā ir labi noteces apstākļi un labas augšņu dabiskās īpašības – augsnes ir veidojušās uz irdeniem karbonātiskiem cilmiežiem vai mālainām karbonātiskām pamatnēm.

Dabas apstākļu un cilvēka darbības atšķirību dēļ rajonu var iedalīt divos apakšrajos – Dundagas pacēluma apakšrajonā un Vanemas (Talsu-Tukuma) pauguraines apakšrajonā. Talsu-Tukuma pauguraines apakšrajonā lielākā teritorijas daļā ir iekultivēta.

Tukuma pilsētas teritorijas plānojumā ir minēti "Lauksargu" dendroloģiskie stādījumi 0,9 ha lielā platībā. Zeme atrodas īpašnieka apsaimniekošanā. Aizsargājamā teritorija ir mājas apstādījumi, kuros aug unikālu eksotu sugu.

2.2. Vēsturiskā attīstība

Stādījumi ir ierīkoti 19. un 20. gadsimta mijā un tos ierīkoja Fridriha Vāgnera brālis. Vāgneri ir vācu izcelsmes dārznieku dzimta, kas atstājusi nozīmīgu mantojumu Latvijas vēsturē. 20. gs. Rīgā Vāgneru dzimtai piederēja dārzniecības kantoris, kur izveidojās Vāgneru dārzniecības un kokaudzētavas sēklu tirgotava.

1976. gadā izdotajā grāmatā “Latvijas PSR vecie parki” minēts, ka “Lauksargi” ir stādījumi 0,5 ha platībā un tie ir pilsētas pārziņā. “Lauksargu” stādījumi kopā ar “Vāgnera dārzu” minēti kā ar svešzemju kokaugu sugu un formu mātesaugiem bagāti stādījumi Latvijas PSR, kas norāda uz stādījumu nozīmību. 1991. gadā R. Cinovska komandas veiktajā parka aprakstā norādīts, ka aizsargājamo stādījumu teritorija sarukusi līdz 0,25 ha.

Kopš 1977. gada 15. aprīļa teritorijai piešķirts īpašs statuss – dabas piemineklis “Tukuma “Lauksargu” dendroloģiskie stādījumi”.

Stādījumi ir veidoti kā lauku māju apstādījumi nolaidenā paugurā. Pie īpašuma robežām attīstās jauni privātmāju apbūves gabali. Šobrīd teritorijā atrodas izžuvis dīķis. Uz objektu ved grantēts ceļš, kas vēlāk pārtop zemes ceļā.

Šobrīd dzīvojamā māja izskatās neapdzīvota vai apdzīvota periodiski, vairākas saimniecības ēkas ir pussabrukušā stāvoklī. Ēkas ziemeļrietumu pusē ir vairākas atsevišķas dobes, atsevišķi nelielu koku un krūmu stādījumi, ir arī siltumnīca.

Teritorijas austrumu pusē ir izplatījusies Japānas sūrene (*Fallopia japonica*). Šobrīd parkā nav konstatēts neviens dižkoks, neliels daudzums dendroloģiskio retumu. Stādījumi ir seni, pamazām atsevišķi koki iet bojā un dendroloģisko stādījumu teritorija sarūk vēl vairāk.

2.1. Zemes vienību raksturojums un piederība

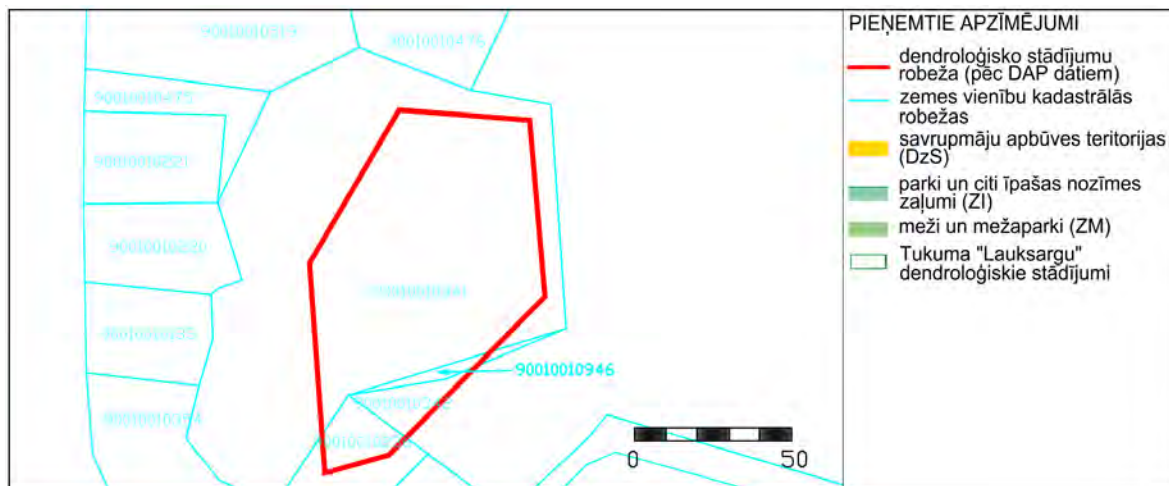
Īpaši aizsargājamais dabas piemineklis – “Tukuma “Lauksargu” dendroloģiskie stādījumi” pašreizējā platība ir ~ 0,85 ha, tie atrodas uz četrām zemes vienībām ar kadastra Nr.90010010341, 90010010342, 90010010236 un 90010010946.

Aizsargājамie dendroloģiskie stādījumi “Tukuma “Lauksargu” dendroloģiskie stādījumi”, kas atrodas zemes vienības ar kadastra Nr. 90010010341 ar adresi Raudas iela 45, Tukums, Tukuma nov., LV-3101, pieder fiziskai personai. Zemes vienības kopējā platība ir 1,5789 ha.

Aizsargājамie dendroloģiskie stādījumi “Tukuma “Lauksargu” dendroloģiskie stādījumi”, kas atrodas zemes vienības ar kadastra Nr. 90010010342 ar adresi Raudas iela 53, Tukums, Tukuma nov., LV-3101 pieder fiziskai personai. Zemes vienības kopējā platība ir 13,4224 ha.

Aizsargājамie dendroloģiskie stādījumi “Tukuma “Lauksargu” dendroloģiskie stādījumi”, kas atrodas zemes vienības ar kadastra Nr. 90010010946 bez adreses pieder fiziskai personai. Zemes vienības kopējā platība ir 0,4138 ha.

Aizsargājамie dendroloģiskie stādījumi “Tukuma “Lauksargu” dendroloģiskie stādījumi”, kas atrodas zemes vienības ar kadastra Nr. 90010010236 ar adresi Laubītes iela 24, Tukums, Tukuma nov., LV-3101 pieder fiziskai personai. Zemes vienības kopējā platība ir 0,2568 ha.



3.attēls "Dendroloģisko stādījumu robežu shēma."

3. Teritorijas novērtējums

Nodaļā aprakstītas un analizētas Tukuma “Lauksargu” dendroloģisko stādījumu ainaviskās un kultūrvēsturiskās vērtības, dots bioloģiskā stāvokļa raksturojums (arī no dendroloģijas, entomoloģijas, botānikas, lihenoloģijas, brioloģijas zinātņu viedokļa), kā arī apskatītas iespējas to saglabāšanai ilgtermiņā.

Ainavas vērtējums sniegts balstoties uz ainavu arhitekta novērtējumu, teritoriju apsekojot dabā un salīdzinot esošo situāciju ar pieejamajiem kartogrāfiskajiem, ilustratīvajiem un vēstures izpētes materiāliem.

Dendroloģiskais novērtējums sniegts, balstoties uz koku vizuālo novērtējumu dabā.

Dabas novērtējums sniegts, balstoties uz sugu un biotopu eksperta atzinumu (skatīt 4. pielikumu).

Stādījumiem dots unikalitātes novērtējums, kas kalpo par pamatojumu dendroloģisko stādījumu iekļaušanai, paplašināšanai vai izslēgšanai no valsts nozīmes īpaši aizsargājamo dendroloģisko stādījumu kategorijas.

3.1. Ainavas novērtējums

Tukuma “Lauksargu” dendroloģisko stādījumu ainavas novērtējums sagatavots, apsekojot teritoriju dabā 2018. gada 17. septembrī, kā arī iepazīstoties ar pieejamajiem kartogrāfiskajiem un vēsturiskās izpētes materiāliem.

Tukuma “Lauksargu” dendroloģiskie stādījumi aizņem daļu no lauku māju pagalma teritorijas stādījumiem. Teritorijas centrā atrodas senlaicīga divstāvu koka dzīvojamā ēka, kas pašreiz netiek aktīvi apdzīvota (4.attēls).



4.attēls. "Skats uz dzīvojamo māju no iebraucamā ceļa gala."

Mājas priekšpusē atrodas piebraucamais ceļš un saimniecības daļa, savukārt mājas aizmugurē atrodas dārzs. Uz rietumiem no dzīvojamās mājas atrodas neliels dīķis un aka (5.attēls).

Teritorijā dažādās vietās izvietotas vairākas saimniecības ēkas - šķūņi un pagrabi.

Stādījumi atrodas ap dzīvojamo māju, no tiem, vecākie un dendroloģiski nozīmīgākie koki atrodas pagalmā tuvu mājai, piemēram, sarkanā dižskabārža šķirne (*Fagus purpurea*) 'Purpurea Tricolor', Amerikas liepas (*Tilia americana*), palsā zirgkastaņa (*Aesculus flava*), un parastā bērza (*Betula pendula*) šķirne 'Youngii', skatīt 6.attēlu.



5.attēls "Aka māju pagalmā" un 6.attēls "Skats uz dzīvojamo māju no dārza puses"

Aiz dīķa atrodas krūmājs ar parasto lazdu (*Corylus avellana*) puduriem, kārklu (*Salix spp.*) un plūmju (*Prunus spp.*) ģints krūmiem. Blakus dīķim aug divi veci baltie vītoli (*Salix alba*), viens no tiem daļēji nolūzis. Abi koki būtiski satrupējuši. Teritorijas dienvidrietumos, virzienā uz Laubītes ielu, ir rinda ar parastajām liepām (*Tilia cordata*) (7.attēls), kur, acīmredzot, senāk atradies ceļš uz māju. Veci, nobrieduši koki ir daudzviet dendroloģisko stādījumu teritorijā, īpaši

perifērijā: parastās liepas (*Tilia cordata*), parastās kļavas (*Acer palatanoides*), parastie ozoli (*Quercus robur*), parastās zirgkastaņas (*Aesculus hypposcastanum*), kā arī vietām parastās egles (*Picea abies*).

Dendroloģiskā stādījuma ziemeļos atrodas ūdenstornis, savukārt no austrumiem un dienvidiem stādījumiem pieslēdzas mežaina teritorija ar kokiem un krūmiem. Apsekošanas brīdī daļā no šīm teritorijām notika kopšanas darbi ar koku retināšanu. Rietumos un ziemeļrietumos no dendroloģisko stādījumu teritorijas atrodas ruderāla zona ar aizaugošu zālāju, savukārt tālāk atrodas dzīvojamo ēku apbūve uz Laubītes ielas. Ruderālajā zonā sastopamas divas potenciāli invazīvas lakstaugu sugas - Kanādas zeltslotiņa (*Solidago canadensis*) un Japānas krūmsūrene (*Reynoutria japonica*), kas, izplešanās gadījumā, var apdraudēt dendroloģiskos stādījumus.



7.attēls. "Parasto liepu rinda".

Pie dzīvojamās mājas parādes durvīm aug savdabīgas formas rietumu tūja (*Thuja occidentalis*) (4.attēls).

Pagalma zemsedzē dominē podagra gārša (*Aegopodium podagraria*), sarkanā auzene *Festuca rubra*, ciņusmilga (*Deschampsia cespitosa*), mūra mežsalāts (*Mycelis muralis*), vietām arī kapmirtes (*Vinca minor*).

Daudzi no iepriekšējās inventarizācijās minētajiem eksotiem vairs nav atrodami.

3.2. Svešzemju sugu stādījumu/dendroloģisko vērtību raksturojums – koku novērtējums

Koku inventarizācija Tukuma "Lauksargos" veikta 2018. gada 17. septembrī. Numerācija dabā piešķirta 5 kokiem. Dendroloģiski vērtīgie koki numurēti dabā ar plastikāta numuriem pēc vienotas sistēmas, numerācija atspoguļota inventarizācijas plānā un tabulās. Koku fiziskais

stāvoklis novērtēts 10 baļļu sistēmā, nosakot to vitalitāti un piešķirot tiem noteiktu krāsu (skatīt pielikumu "Koku vērtēšanas kritēriji"), kas ir apskatāms koku novērtējuma tabulās.

Veicot koku stāvokļa novērtējumu, secināts:

- Apsekotajā teritorijā novērtēti 4 dažādi kokaugu taksoni: sārtā zirgkastaņa (*Aesculus carnea*) – 1 gab., āra bērzs 'Youngii' (*Betula pendula* 'Youngii') - 1 gab., sarkanais dižskābardis 'Purpurea Tricolor' (*Fagus purpurea* 'Purpurea Tricolor') - 1 gab., Amerikas liepa (*Tilia americana*) – 2 gab.
- Vidējais koku fiziskā stāvokļa novērtējums objektā ir 6 no 10.
- Teritorijā konstatēti **ļoti vērtīgi un izcili** koki – 5 gab., kuru vainagi plānā ir atzīmēti ar sarkanu krāsu un violetu krāsu, ir noteikti saglabājami.
- Teritorijā nav konstatēti **valsts nozīmes dižkoki**.
- Koku kopšanas prioritātes:
 - **2 koki ar kopšanas prioritāti B** (nepieciešama kopšana, bet nav steidzama), Nr. 53048; 53049;
 - **3 koki ar kopšanas prioritāti D** (kopšana nav nepieciešama), Nr. 53046; 53047; 53050.

3.3. Dabas vērtību novērtējums

Dendroloģisko stādījumu teritorijā "Tukuma "Lauksargu" dendroloģiskie stādījumi" netika konstatētas īpaši aizsargājamas sugas (pēc Ministru kabineta noteikumiem Nr.396 "Noteikumi par īpaši aizsargājamo sugu un ierobežoti izmantojamo īpaši aizsargājamo sugu sarakstu"), kā arī netika konstatēti īpaši aizsargājami biotopi vai dižkoki.

Nozīmīgākās dabas vērtības saistāmas veciem, nobriedušiem kokiem, kuros ir esoši vai var veidoties dobumi. Veci un dobumaini koki kalpo par mājvietu neskaitāmām dažādu dzīvo organismu grupām - sēnēm, sūnām, ķērpjiem, putniem, kukaiņiem u.c. Dažāda izmēra dobumus ligzdošanai izmanto dobumperētāji putni, piemēram, dzeņi un zīlītes. Vasarās dobumus dīnošanai labprāt izmanto sikspārņi. Stādījumu teritoriju par barošanās vietu izmanto dzeņveidīgie putni. Piemēram, teritorijā esošo Amerikas liepu mizā novērojami dzeņu kalumi, kurus dzeņveidīgie putni lieto, lai dzertu sulu.

4. Aizsargājamo dendroloģisko stādījumu robežu izvērtēšana

Šajā nodaļā pēc sniegtajiem ekspertu novērtējumiem un atzinumiem tiek izvērtēta Dendroloģisko stādījumu teritorijā "Tukuma "Lauksargu" dendroloģiskie stādījumi" atbilstība dendroloģisko stādījumu statusam.

Izvērtējot dendroloģisko stādījumu vēsturi, kultūrvēsturisko nozīmīgumu, ainavas vērtību, dendroloģisko un dabas vērtību, tiek secināts, ka stādījumiem piemīt vēsturiska, ainaviska un dendroloģiska vērtība. Ņemot vērā dendroloģisko stādījumu koncentrāciju ap teritorijā esošo dzīvojamo ēku, rekomendēts mainīt aizsardzības statusu un piemērot vietējas nozīmes aizsargājama stādījuma statusu, izstrādājot atbilstošus teritorijas aizsardzības un kopšanas noteikumus.

4.1. Vēsturiskais un kultūrvēsturiskais novērtējums

Stādījumiem ir vēsturiska un kultūrvēsturiska vērtība, jo tiem zināms gan aptuvenais laiks ierīkošanai, gan arī ierīkotājs.

4.2. Ainavas novērtējums

Īpašuma zaļajai struktūrai nav konkrēta plānojuma, taču ir nolasāmi atsevišķi struktūras elementi, piemēram, parasto liepu rinda gar īpašuma dienvidrietumu robežu un vairāki vērtīgi soliteri – liela izmēra koki ar ievērojamiem vainagiem, interesanta zarojuma rietumu tūja, kā arī ir veiksmīgi saglabājušies zemākā un vidējā līmeņa stādījumi (augstāki un zemāki krūmi), kas piešķir dārza telpai dažādas faktūras. Dendroloģisko stādījumu statusa saglabāšana īpašumam nodrošina zaļās struktūras esamību arī apkārtējās teritorijās.

Pēc ainavas novērtējuma – stādījumi ir vērtīgi, taču tiek rekomendēts tiem piemērot vietēja aizsargājama stādījuma statusu.

4.3. Dendroloģiskais novērtējums

Pēc SIA "LABIE KOKI eksperti" veiktā dendroloģisko stādījumu kokaugu novērtējuma tiek konstatēti 4 dažādi taksoni introducētajiem kokiem. Ņemot vērā, ka stādījumi veidoti kā piemājas apstādījumi un šobrīd nav nolasāma struktūra kā arī daudzas no introducētajām sugām nav saglabājušās, nav pamata saglabāt šos apstādījumus kā valsts aizsargājamus dendroloģiskus stādījumus. No dendroloģiskā viedokļa teritorijai rekomendējams piemērot vietēja aizsargājamā stādījuma statusu.

4.4. Sugu un biotopu eksperta novērtējums

Sugu un biotopu ekspertes Maijas Mednes (MM102) veiktajā atzinumā (MM102/19) netika konstatētas īpaši aizsargājamas dabas vērtības - sugas un biotopi. No sugu un biotopu aizsardzības redzespunkta, nav priekšlikumu teritorijas robežu izmaiņām. Tādēļ lēmums par dendroloģiskā stādījuma statusa saglabāšanu, kā arī šīs teritorijas robežu aktualizēšanu, nav iespējams balstīt uz dabas vērtību izvērtējumu un sugu un biotopu ekspertu atzinuma pamata.

5. Rekomendācijas dabas vērtību saglabāšanai ilgtermiņā

Šajā nodaļā sniegtas rekomendācijas “Tukuma “Lauksargu” dendroloģisko stādījumu” telpas uzlabošanai un dabas vērtību saglabāšanai ilgtermiņā (skatīt 2.tabulu).

Pirms dendroloģisko stādījumu kopšanas, uzturēšanas, labiekārtošanas vai būvniecības darbiem, izstrādājams rekonstrukcijas projekts, kurā iekļaujama teritorijas izpēte, novērtējums un teritorijas kopšanas un uzturēšanas plāns, paredzot labiekārtošanas darbus, kas veicinātu teritorijas attīstību Koku kopšana (vainagu sakopšana, bīstamo koku nozāģēšana) veicama atbilstoši kopšanas darbu tabulai (pielikums Nr. 2). Veicot labiekārtošanas vai būvniecības darbus aizsargājamo dendroloģisko stādījumu “Lauksargi” teritorijā, rekomendējams pirms būvniecības darbiem saņemt atzinumu no arborista - kokkopja un sugu un biotopu eksperta, kas apliecinātu, ka paredzētā būvniecība neietekmēs dabas vērtību dzīvotspēju un pastāvēšanu ilgtermiņā.

Aizliegtās un atļautās darbības dendroloģiskā stādījuma "Lauksargi" teritorijā tiek noteiktas ar Ministru kabineta 2010. gada 16. marta pieņemtajiem noteikumiem Nr. 264 "Īpaši aizsargājamo dabas teritoriju vispārējie aizsardzības un izmantošanas noteikumi", 8.3. apakšpunktu, kur aprakstītas atļautās un aizliegtās darbības dendroloģiskajos stādījumos.

Dendroloģisko stādījumu teritorijā līdz šim veikta saimnieciskā darbība, kas saistās ar koku ciršanu un kopšanu. Par to liecina teritorijā esošie celmi un ugunskura vietas. Novērojams, ka vecajām eglēm ir pacelti vainagi un apzāģēti apakšējie zari. Pagalma zāle vismaz daļēji, tuvāk ēkai, tiek nopļauta. Teritorijas rietumos ir jauni krūmu un koku stādījumi, kas iekārtoti pēdējo gadu laikā. Kopumā apsaimniekošanas darbības nav būtiski ietekmējušas dendroloģiskās vērtības teritorijā. Kā negatīvs faktors jāpiemin ugunskura kurināšana tuvu veco koku vainagiem.

2.tabula

Nepieciešamie apsaimniekošanas pasākumi

Nr. p.k.	Mērķis	Veicamā darbība	Prioritāte
1.	Koku sakopšana	Visiem vecajiem kokiem teritorijā jāveic vainaga sakopšana atbilstoši SIA LABIE KOKI eksperti sniegtajam koku kopšanas aprakstam.	Aktivitāte jāuzsāk pēc iespējas ātrāk.
2.	Koku ilgmūžību nodrošināšana un kopējo ekoloģisko nišu palielināšanu teritorijā.	1. Visiem vecajiem kokiem teritorijā jāveic vainaga sakopšana atbilstoši SIA “LABIE KOKI eksperti” sniegtajam koku kopšanas aprakstam; 2. Sakopjot saglabājamus kokus, lielos sausus zarus nenozāģē pie stumbra, bet atstāj sausu stumbeni drošā garumā. Šādi tiks palielināts atmirušās koksnes daudzums teritorijā, kas īpaši nozīmīgs dzeņiem; 3. Ja kāds no vecajiem kokiem izgāžas vai kļūst bīstams un jānozāģē, rekomendējams koka stumbru kā kritalu saglabāt dendroloģisko stādījumu teritorijā; 4. Lai veicinātu saproksilofāgo vaboļu, kā arī	Aktivitāte jāuzsāk pēc iespējas ātrāk.

		<p>īpaši aizsargājama ķērpju sugu attīstību uz vecu koku stumbriem nākotnē, nav pieļaujama veco koku stumbru iesaugšana krūmos;</p> <p>5. Nav pieļaujama ugunsgrūdu kurināšana tiešā koku vainagu tuvumā.</p>	
3.	<p>Parka labiekārtošana (būvniecības veikšana tiešā koku tuvumā, jaunu koku stādīšana bojā gājušo koku vietā).</p>	<p>1. Ja nepieciešams veikt būvniecības darbus, tad nepieciešams ievērot gan dižkoku aizsardzības zonu, gan citu koku sakņu aizsardzības kritisko, minimālo un optimālo zonu un veikt pasākumus sakņu aizsardzībai.</p>	<p>Aktivitāte veicama tikai atbilstoši rekonstrukcijas projektam.</p>

Bibliogrāfija

1. Aizsargjoslu likums (1997). Latvijas Republikas Saeimas likums. Latvijas Vēstnesis Nr. 56/57 25.februārī. <https://likumi.lv/doc.php?id=42348>, sk. 15.11.2018.
2. Bells S., Nikodemus O. (2000) Rokasgrāmata meža ainavas plānošanai un dizainam, Rīga: Valsts Meža dienests.
3. Dabas aizsardzības noteikumi meža apsaimniekošanā (2012). Latvijas Republikas Ministru kabineta noteikumi Nr.936. Latvijas Vēstnesis, Nr.203 28.decembrī. <https://likumi.lv/doc.php?id=253758>, sk. 15.11.2018.
4. Eiropas Savienības aizsargājami biotopi Latvijā (2013). Noteikšanas rokasgrāmata. 2. papildināts izdevums. Rīga, Latvijas Dabas fonds, Vides aizsardzības un reģionālās attīstības ministrija, 320 lpp.
5. Īpaši aizsargājamo dabas teritoriju vispārējie aizsardzības un izmantošanas noteikumi (2010). Latvijas Republikas Ministru kabineta 16. marta noteikumi Nr. 264. Latvijas Vēstnesis, Nr. 50, 30. martā. <https://likumi.lv/doc.php?id=207283> sk. 15.11.2018.
6. Kadastrs.lv. Karšu pārlūks. <https://www.kadastrs.lv/>, sk. 19.11.2018.
7. Kalniņš M., Priekšlikumi NATURA 2000 teritoriju dibināšanai lapkoku praulgrauža *Osmoderma eremita* (=barnabita) aizsardzībai. (2014) Sigulda, Biedrība "Zaļā upe".
8. Lapkoku praulgrauzis. Sabiedriskā monitoringa rokasgrāmata. https://daba.gov.lv/upload/File/DOC/SabM_R_07_LapkokuPraulgr.pdf, sk. 20.11.2018.
9. Latvijas daba. 6. sējums. Rīga: preses nams. 1998.
10. Meža likums (1997). Latvijas Republikas Saeimas likums. Latvijas Vēstnesis Nr. 98/99 16. martā. <https://likumi.lv/doc.php?id=2825>, sk. 15.11.2018.
11. Noteikumi par aizsargājamiem dendroloģiskajiem stādījumiem (2001). Latvijas Republikas Ministru kabineta 20. marta noteikumi Nr. 131. Latvijas Vēstnesis, Nr. 48, 23. martā. <https://likumi.lv/doc.php?id=5773>, sk. 15.11.2018.
12. Noteikumi par īpaši aizsargājamo biotopu veidu sarakstu (2017). Latvijas Republikas Ministru kabineta noteikumi Nr.350. Latvijas vēstnesis, Nr. 126, 27. jūnijā. <https://likumi.lv/ta/id/291790-noteikumi-par-ipasi-aizsargajamo-biotopu-veidu-sarakstu>, sk. 20.11.2018.
13. Noteikumi par īpaši aizsargājamo un ierobežoti izmantojamo īpaši aizsargājamo sugu sarakstu (2000). Latvijas Republikas Ministru kabineta noteikumi Nr.396. Latvijas Vēstnesis, Nr. 413/417 17. novembrī. <https://likumi.lv/doc.php?id=12821>, sk. 15.11.2018.

14. Noteikumi par koku ciršanu ārpus meža (2012). Latvijas Republikas Ministru kabineta noteikumi Nr. 309. Latvijas Vēstnesis, Nr.70 8.maijā. <https://likumi.lv/doc.php?id=247350>, sk. 15.11.2018.
15. Noteikumi par kultūras pieminekļu uzskaiti, aizsardzību, izmantošanu, restaurāciju un vidi degradējoša objekta statusa piešķiršanu (2003). Latvijas Republikas Ministru kabineta noteikumi Nr. 474. Latvijas Vēstnesis, Nr.118. 29. augustā. <https://likumi.lv/doc.php?id=78458>, sk. 15.11.2018.
16. Noteikumi par Latvijā sastopamo Eiropas savienības prioritāro sugu un biotopu sarakstu (2006). Latvijas Republikas Ministru kabineta noteikumi Nr. 153. [Latvijas Vēstnesis](#), Nr. 33 (3401), 24.februārī. <https://likumi.lv/doc.php?id=128923>, sk. 15.11.2018.
17. Noteikumi par līgumu par sikspārņu aizsardzību Eiropā (2003). Latvijas Republikas Ministru kabineta noteikumi Nr. 10. Latvijas Vēstnesis, Nr.5 10.janvārī. <https://www.vestnesis.lv/ta/id/70073>, sk. 15.11.2018.
18. Noteikumi par mikroliegumu izveidošanas un apsaimniekošanas kārtību, to aizsardzību, kā arī mikroliegumu un to buferzonu noteikšanu (2013). Latvijas Republikas Ministru kabineta noteikumi Nr. 940. Latvijas Vēstnesis, Nr. 203 28.decembrī. <https://likumi.lv/doc.php?id=253746>, sk. 15.11.2018.
19. Noteikumi par preventīvajiem un sanācijas pasākumiem un kārtību, kādā novērtējams kaitējums videi un aprēķināmas preventīvo, neatliekamo un sanācijas pasākumu izmaksas (2007). Latvijas Republikas Ministru kabineta noteikumi Nr. 281. Latvijas Vēstnesis, Nr. 78 16. maijā. <https://likumi.lv/ta/id/157197>, sk. 15.11.2018.
20. Ozols. Dabas datu pārvaldības sistēma. Dabas aizsardzības pārvalde. <http://ozols.daba.gov.lv/pub/>, sk. 20.11.2017.
21. Par 1979.gada Bernes konvenciju par Eiropas dzīvās dabas un dabisko dzīvotņu aizsardzību (1996). Latvijas Republikas Saeimas likums. Latvijas Vēstnesis, Nr.1/2, 1997. gada 3.janvārī. <https://likumi.lv/doc.php?id=41733>, sk. 15.11.2018.
22. Par 1992. gada 5. jūnija Riodežaneiro Konvenciju par bioloģisko daudzveidību (1995). Latvijas Republikas likums. Latvijas Vēstnesis, Nr.137, 8.septembrī. <https://likumi.lv/doc.php?id=36679>, sk. 15.11. 2018.
23. Par 1998. gada 25. jūnija Orhūsas konvenciju par pieeju informācijai, sabiedrības dalību lēmumu pieņemšanā un iespēju griezties tiesu iestādēs saistībā ar vides jautājumiem (2002). Latvijas Republikas Saeimas likums. Latvijas Vēstnesis, Nr.64 26.aprīlī. <https://likumi.lv/doc.php?id=61586>, sk. 15.11.2018.

24. Par dabisko biotopu, savvaļas faunas un floras aizsardzību (1992). Eiropas Padomes Direktīvas 92/43/EEK. <http://eur-lex.europa.eu/legal-content/LV/TXT/?uri=celex%3A31992L0043>, sk. 15.11.2018.
25. Par Eiropas ainavu konvenciju (2007). Latvijas Republikas Saeimas likumi. Latvijas Vēstnesis, Nr.63 18.aprīlī. <https://likumi.lv/doc.php?id=156001>, sk. 15.11.2018.
26. Par īpaši aizsargājamām dabas teritorijām (1993). Latvijas Republikas Augstākās Padomes likums. Latvijas Vēstnesis, Nr.5 25. martā. <https://likumi.lv/doc.php?id=59994>, sk. 15.11.2018.
27. Par Konvenciju par pasaules kultūras un dabas mantojuma aizsardzību (1997). Latvijas Republikas Saeimas likums. Latvijas Vēstnesis, Nr.58/59 26.februārī. <https://likumi.lv/doc.php?id=42381>, sk. 15.11.2018.
28. Par pašvaldībām (1994). Latvijas Republikas Saeimas likums. Latvijas Vēstnesis, Nr. 61. 24. maijā. <https://likumi.lv/doc.php?id=57255>, sk. 15.11.2018.
29. Par savvaļas putnu aizsardzību (2009). Eiropas Padomes Direktīva 2009/147/EK <http://eur-lex.europa.eu/legal-content/LV/TXT/?uri=CELEX%3A32009L0147>, sk. 15.11.2018.
30. Rudovics A., Rudovica T. Latvijas fiziskā ģeogrāfija, 1995.
31. Sugu un biotopu aizsardzības likums (2000). Latvijas Republikas Saeimas likums. Latvijas Vēstnesis Nr. 121/122 5.aprīlī. <https://likumi.lv/doc.php?id=3941>, sk. 15.11.2018.
32. Teritorijas attīstības plānošanas likums (2011). Latvijas Republikas Saeimas likums. Latvijas Vēstnesis Nr.173 2. novembrī. <https://likumi.lv/doc.php?id=238807>, sk. 15.11.2018.
33. Tukuma novada teritorijas plānojums 2011.-2023. gadam. Tukuma pilsētas teritorijas plānotā (atļautā) izmantošana. http://www.tukums.lv/images/stories/Pilsetas_teritorijas_plaanojums/jauns_pilsetes_terit_planojums.pdf, sk. 15.11.2018.
34. Tukuma pilsētas teritorijas plānojums 2007-2019. Paskaidrojuma raksts. http://www.tukums.lv/faili/file/ter.plan.gr/Tukuma_TP_Paskaidrojuma_raksts_111207.pdf, sk.14.11.2018.
35. Vides aizsardzības likums (2006). Latvijas Republikas Saeimas likums. Latvijas Vēstnesis Nr.183 15.novembrī. <https://likumi.lv/doc.php?id=147917>, sk. 15.11.2018.

Attēlu saraksts

- 1.attēls *“Tukuma novada teritorijas funkcionālais zonējums un ĪADT (2013) shēma”*. Autoru veidota shēma pēc Tukuma pilsētas teritorijas plānojuma (2013); Dabas datu pārvaldības sistēmas “Ozols”; kadastrs.lv.
2. attēls *“Tukuma “Lauksargu” dendroloģisko stādījumu shēma”*. MK noteikumi Nr.131”Noteikumi par aizsargājamiem dendroloģiskiem stādījumiem”.
- 3.attēls. *“Dendroloģisko stādījumu robežu shēma.”* Autoru veidota shēma pēc Dabas datu pārvaldības sistēmas “Ozols”; kadastrs.lv.
- 4.attēls. *“Skats uz dzīvojamo māju no iebraucamā ceļa gala.”* Autoru fotofiksācija.
- 5.attēls. *“Aka māju pagalmā.”* Autoru fotofiksācija.
- 6.attēls. *“Skats uz dzīvojamo māju no dārza puses”*. Autoru fotofiksācija.
- 7.attēls. *“Parasto liepu rinda”*. Autoru fotofiksācija.

Pielikumi

KOKU VĒRTĒŠANAS KRITĒRIJI

PIEŅEMTIE APZĪMĒJUMI DENDROLOĢISKĀS IZPĒTES TABULĀ

vecumposma vērtējuma kritēriji

pieņemtie apzīmējumi

vecumposms	paskaidrojums	vitalitāte
V1	jauns koks, vainags strauji aug uz augšu	augsta vidēja zema
V2	koks gan uz augšu, gan platumā, sasniedzis reprodūktīvo vecumu	augsta vidēja zema
V3	koks sasniedzis savus maksimālos izmērus	augsta vidēja zema
V4	koks sarūk augumā, noveco	augsta vidēja zema
V5	beigts	

apzīmējums	paskaidrojums
	koks ir valsts nozīmes dižkoks (MK noteikumi)
	koks ir vietējās nozīmes dižkoks
	potenciāls valsts nozīmes dižkoks
	koks ir ainaviski vērtīgs
	koks ir dendroloģisks retums
	kokam ir ekoloģiska vērtība
K	kokam ir kultūrvēsturiska vērtība

koka fiziskā stāvokļa novērtējums

koka vispārējais novērtējums

kopšanas darbu prioritāte

vērtējums	paskaidrojums
10	izcils
9	gandrīz izcils
8	joti labs
7	labs
6	gandrīz labs
5	ar problēmu
4	bojāts
3	stīpri bojāts
2	gandrīz beigts
1	beigts
0	koka vairs nav

krāsa plānā	paskaidrojums
	izcils
	joti vērtīgs
	vērtīgs
	mazvērtīgs
	nevērtīgs

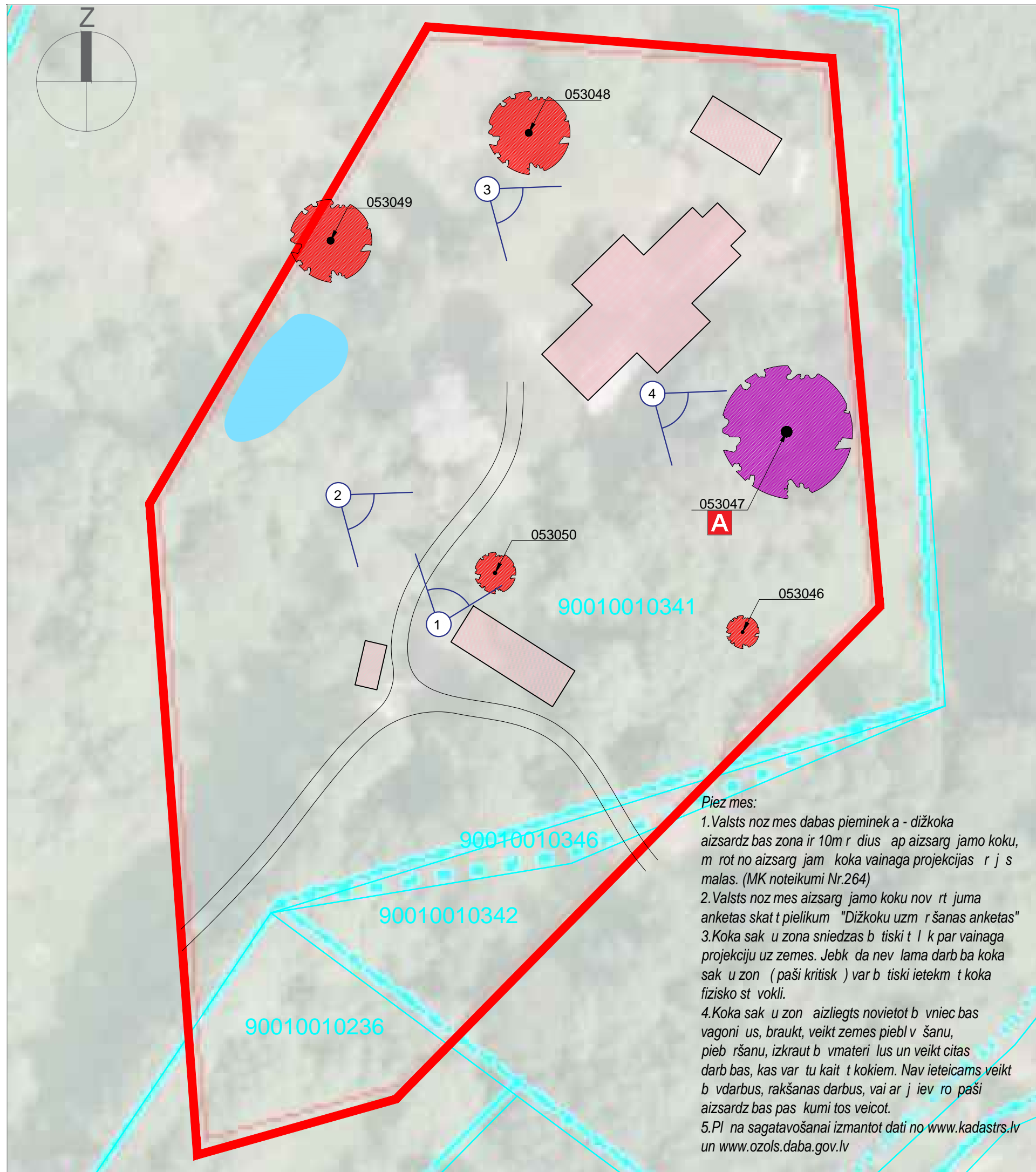
vērtējums	paskaidrojums
A!	jāsakopj nekavējoties (koks akūti bīstams)
A	noteikti jāsakopj (1 - 6 mēn. laikā)
B	jāsakopj (nav steidzami)
C	var sakopt (pēc nepieciešamības)
D	kopšana nav nepieciešama

KOKU NOVĒRTĒJUMA TABULA

Nr.p.k.	NOSAUKUMS		PAMATRĀDĪTĀJI							KOKU KOPŠANA		
	Latīniskais nosaukums	Latviskais nosaukums	Stumbra apkārtmērs, m	Koka augstums, m	Vainaga platums, m	Vēcumposms	Vitalitāte	Vispārējais un fiziskā stāvokļa novērtējums	Apraksts	Prioritāte	Darba stundas	Ieteikumi
1/53046	<i>Tilia americana</i>	Amerikas liepa	1,10	~12	~4	V3	vidēja	loti vērtīgs 6	Vainags ir šaurs ar vāji attīstītiem sānzariem. Koks ir noēnots no blakus esošajiem lielajiem kokiem – zīngkastaņa un kļavas, tādēļ kokam ir ierobežota iespēja pilnvērtīgi attīstīties. Kokam ir nokareni, arkveida zari.	D		Kopšana nav nepieciešama.
2/53047	<i>Fagus purpurea</i> 'Purpurea Tricolor'	Sarkanais dižskābardis, 'Purpurea Tricolor'	2,71	~22	~16	V3	augsta	izcilis 7	Vainags ir pussfērisks, vairāk attīstīts ZR, R virzienā, ar blīvu zarojumu. Kokam D virzienā aug Holandes liepa, kas noēno vainaga D pusi. Kokam ir amaviska vērtība. Nav pieļaujams nozāgēt Holandes liepu. Kokam stumbra lejasdaļā ~1-3 m augstumā ir garenvirziena plaisa, kas tiek audzēta ciet; iespējams, tā ir sala radīta. Sakņu sistēma pie sakņu kakla ir virpusēja ar žņaudzošām saknēm.	D		Kopšana nav nepieciešama.
3/53048	<i>Aesculus flava</i>	palsā zīngkastaņa	1,58	~10	~10	V3	vidēja	loti vērtīgs 5	Koks aug ~2 m attālumā no pagraba. Vainags ir vērstis vairāk A virzienā ar tālu izejošiem sānzariem. Galotnes daļa, iespējams, ir agrāk izlūzusi, tāpēc vainags veidojies no jaunajiem sānzariem.	B	~4,0	Vainaga redukcija DA virzien un sauso zaru izžāgēšana.

KOKU NOVĒRTĒJUMA TABULA

Nr.p.k.	NOSAUKUMS		PAMATRĀDĪTĀJI								KOKU KOPŠANA		
	Latīniskais nosaukums	Latviskais nosaukums	Stumbra apkārtmērs, m	Koka augstums, m	Vainaga platums, m	Vēcumposms	Vitalitāte	Vispārējais un fiziskā stāvokļa novērtējums	Apraksts	Prioritāte	Darba stundas	Ieteikumi	
4/53049	<i>Betula pendula</i> <i>'Youngii'</i>	āra bērzs, 'Youngii'	1,37	~ 8	~ 10	V3	vidēja	ļoti vērtīgs 6	Koks aug ~2 attālumā no pagraba Z virzienā. Vainags ir vērts R virzienā prom no A virzienā esošās parastās egles. Koks ~2 m augstumā daļās 2 līdzvērtīgas asis plašā lēņķī.	B	~ 3,0	R virzienā vērsto masīvo skeletzaru īsināšana, samazinot risku no pašmasas nolūzt.	
5/53050	<i>Tilia americana</i>	Amerikas liepa	1,39	~ 10	~ 5	V3	augsta	ļoti vērtīgs 6	Koks aug koptā piemājas dārzā. Vainags ir vispusīgi attīstīts, šaurs. Pie stumbra ~3 m augstumā A virzienā ir pietiprināts putnu būrītis. No sakņu kakla attīstās sakņu stubra ir putnu radīti mizas bojājumi – daudz mazi caurumiņi. Kokam nav attīstījusies konkrēta galotnes daļa.	D		Kopšana nav nepieciešama.	



Piezīmes:

1. Valsts nozīmēs dabas piemineklis - dižkoka aizsardzības zona ir 10m rādiusā ap aizsargājamo koku, mērķa no aizsargājamo koka vainaga projekcijas rādiusā malās. (MK noteikumi Nr.264)
2. Valsts nozīmēs aizsargājamo koku novērtējuma anketas skatīt pielikumā "Dižkoku uzņemšanas anketas"
3. Koka sakņu zona sniedzas būtiski tālāk par vainaga projekciju uz zemes. Jebkāda nevienlīdzīga darbība koka sakņu zonā (paši kritiski) var būtiski ietekmēt koka fizisko stāvokli.
4. Koka sakņu zonā aizliegts novietot būvniecības vagoni, braukt, veikt zemes pīlvišanu, pīlvišanu, izkraut būvmateriālus un veikt citas darbības, kas varētu kaitēt kokiem. Nav ieteicams veikt būvdarbus, rakšanas darbus, vai arī jebkādu citu darbību aizsardzības pasākumus veicot.
5. Plāna sagatavošanai izmantot dati no www.kadastrs.lv un www.ozols.daba.gov.lv



PIE EMTIE APZĒMĀJUMI

	esošs koks
	dendroloģiskā stādījumu robeža
	zemes vienību kadastrālās robežas 96460030144
	novērtētā koka Nr. dab. un izp. tabulā
	koks ir ainaviski vērtīgs
	skatu leņķis
	virszemes dēkņu tuves un dēksteces
	esošās ēkas

KOKA VĒRTĪBAS NOVĒRTĒJUMS

	izcils koks
	oti vērtīgs koks
	vērtīgs koks
	mazvērtīgs koks
	nevērtīgs koks



SIA LABIE KOKI eksperti
Reģ. Nr. LV40103442491
Tel: +371 22007719
Adrese: Babtes nov., Babtes pag., Krievs, "Annas koku skola", LV2107

"Tukuma "Lauksargu" dendroloģiskā stādījumi",
Tukums

Dabas aizsardzības pārvalde
Pasūtītājs:

Objekts:	Tukums	Pasūtītājs:	
Novērtēja:	Laura Mazule		
Rasīja:	Kristīne Zikmane		

KOKU NOVĒRTĒJUMA PLĀNS

Rasījis:			
Datums:	11.10.2018	Mērogs:	1:500
		Lapa:	32 / 01

Dabas aizsardzības pārvaldei
Baznīcas iela 7, Sigulda, LV-2150
daba@daba.gov.lv

08.12.2018.

Atzinums Nr. MM102/19

Aizsargājamo dendroloģisko stādījumu teritorijas "Tukuma "Lauksargu" dendroloģiskie stādījumi" dabas vērtību inventarizācija

Eksperts	Maija Medne
Eksperta sertifikāta Nr. un derīguma termiņš	Nr. 102 Biotopu grupa: zālāji (derīgs līdz 04.09.2021.) Biotopu grupas: meži un virsāji, purvi; sugu grupa: vaskulārie augi (derīgs līdz 29.08.2019.)
Atzinumā izvērtētās sugu un biotopu grupas	Sugu grupa: vaskulārie augi; Biotopu grupas: zālāji, meži, purvi
Apsekošanas datums	2018. gada 14. oktobris.
Ziņas par apsekojuma laika apstākļiem, ilgumu, platību, metodi	Apsekojuma laikā laikapstākļi piemēroti vizuālo novērojumu veikšanai, daļēji apmācies, gaisa temperatūra ~ +18 °C, vēja ātrums ~ 2-5 m/s. Teritorija apsekota izstaigājot dendroloģisko stādījumu un apkārtējās teritorijas ~ 0.87 ha platībā, veicot novērojumu pierakstus un vizuāli dokumentējot situāciju ar fotoaparātu (fotogrāfijas no apsekotās teritorijas apkopotas šī atzinuma 2. pielikumā). Īpaši aizsargājamo sugu atradnes pierakstītas GPS ierīcē, LKS 1992 Latvia TM sistēmā. Apsekojuma ilgums: 2 stundas. Atzinuma sagatavošanā izmantota informācija, kas iegūta apsekojuma laikā, kā arī ziņas no dabas datu pārvaldības sistēmas (DDPS) OZOLS.
Aizsardzības statuss	Dabas piemineklis: aizsargājamo dendroloģisko stādījumu teritorija "Tukuma "Lauksargu" dendroloģiskie stādījumi" (vietas kods: LV0470780).
Atzinuma sniegšanas mērķis (plānotā saimnieciskā darbība)	Aizsargājamo dendroloģisko stādījumu teritorijas "Tukuma "Lauksargu" dendroloģiskie stādījumi" dabas vērtību inventarizācija, dendroloģisko stādījumu statusa pamatotības izvērtēšana un robežu precizēšana.

1. VISPĀRĪGS PĒTĀMĀS TERITORIJAS APRAKSTS

Apsekotā teritorija - dabas piemineklis aizsargājami dendroloģiskie stādījumi "Tukuma "Lauksargu" dendroloģiskie stādījumi" - atrodas Tukuma pilsētā, Raudas ielā 45 (X:448266, Y:315729) (LKS 1992 Latvia TM) (skatīt kartoshēmu, 1. pielikums).

Dendroloģisko stādījumu teritorijas "Tukuma "Lauksargu" dendroloģiskie stādījumi" pašreizējā platība ir ~ 0.85 ha, tie atrodas uz trīs zemes vienībām ar kadastra Nr. 90010010341, 90010010342, 90010010236 un 90010010946. Ģeogrāfiski teritorija atrodas Ziemeļkursas augstienē, Vanemas paugurainē, kur absolūtais augstums ir ~ 78 - 86 m.v.j.l. Dendroloģiskie stādījumi novietoti neliela paugura virsotnē.

Teritorijas centrā atrodas senlaicīga divstāvu koka dzīvojamā ēka, kas pašreiz netiek aktīvi apdzīvota (1.attēls). Ap ēku atrodas kokaugu stādījumi (2.attēls), no tiem, vecākie un dendroloģiski nozīmīgākie koki atrodas pagalmā tuvu mājai, piemēram, sarkanā dižskabārža šķirne *Fagus purpurea* 'Purpurea Tricolor', Amerikas liepas *Tilia americana*, palsā zirgkastaņa *Aesculus flava*, un parastā bērza šķirne *Betula pendula* 'Youngii'. Uz rietumiem no dzīvojamās mājas atrodas neliels dīķis un aka (3.attēls), aiz tiem - krūmājs ar parasto lazdu *Corylus avelana* puduriem, kārklu *Salix spp.* un plūmju *Prunus spp.* ģints krūmiem. Blakus dīķim aug divi veci baltie vītoli *Salix alba*, viens no tiem daļēji nolūzis. Abi koki būtiski satrupējuši. Teritorijā dažādās vietās izvietotas vairākas saimniecības ēkas - šķūņi un pagrabi. Teritorijas dienvidrietumos, virzienā uz Laubītes ielu, ir rinda ar parastajām liepām *Tilia cordata* (4.attēls), kur, acīmredzot, senāk atradies ceļš uz māju. Veci, nobrieduši koki ir daudzveidīgi dendroloģisko stādījumu teritorijā, īpaši perifērijā: parastās liepas, parastās kļavas *Acer palatanoides*, parastie ozoli *Quercus robur*, parastās zirgkastaņas *Aesculus hyppocastanum*, kā arī vietām parastās egles *Picea abies*. Pie dzīvojamās mājas parādes druvīm aug savdabīgas formas rietumu tūja *Thuja occidentalis* (5.attēls). Pagalma zemsedzē dominē podagra gārša *Aegopodium podagraria*, sarkanā auzene *Festuca rubra*, ciņusmilga *Deschampsia cespitosa*, mūra mežsalāts *Mycelis muralis*, vietām arī kapmirtes *Vinca minor*.

2. ĪSS PIEGULOŠĀS TERITORIJAS APRAKSTS

Dendroloģiskā stādījuma ziemeļos atrodas ūdenstornis, savukārt no austrumiem un dienvidiem stādījumiem pieslēdzas mežaina teritorija ar kokiem un krūmiem. Apsekošanas brīdī daļā no šīm teritorijām notika kopšanas darbi ar koku retināšanu. Rietumos un ziemeļrietumos no dendroloģisko stādījumu teritorijas atrodas ruderāla zona ar aizaugošu zālāju, savukārt tālāk atrodas dzīvojamo ēku apbūve uz Laubītes ielas. Ruderālajā zonā sastopamas divas potenciāli invazīvas lakstaugu sugas - Kanādas zeltslotiņa *Solidago canadensis* un Japānas krūmsūrene *Reynoutria japonica*, kas, izplešanās gadījumā, var apdraudēt dendroloģiskos stādījumus.

Tuvākās īpaši aizsargājamās dabas teritorijas: ~1.8 km attālumā uz ziemeļrietumiem - dendroloģiskie stādījumi "Vāgnera dārzs", ~1.2 km attālumā uz austrumiem atrodas divi mikroliegumi, kas veidoti biotopam "Avoti, kas izgulsnē avotkaļķus". Tuvākā NATURA 2000 vieta ir dabas parks "Milzukulns", kas atrodas ~4 km attālumā uz ziemeļaustrumiem.

3. DABAS VĒRTĪBAS APSEKOTAJĀ TERITORIJĀ

Dendroloģisko stādījumu teritorijā "Tukuma "Lauksargu" dendroloģiskie stādījumi" netika konstatētas īpaši aizsargājamas sugas (pēc Ministru kabineta noteikumiem Nr.396 "Noteikumi par īpaši aizsargājamo sugu un ierobežoti izmantojamo īpaši aizsargājamo sugu sarakstu"), kā arī netika konstatēti īpaši aizsargājami biotopi vai dižkoki.

Nozīmīgākās dabas vērtības saistāmas veciem, nobriedušiem kokiem, kuros ir esoši vai var veidoties dobumi. Veci un dobumaini koki kalpo par mājvietu neskaitāmām dažādu dzīvo organismu grupām - sēnēm, sūnām, ķērpjiem, putniem, kukaiņiem u.c. Dažāda izmēra dobumus ligzdošanai izmanto dobumperētāji putni, piemēram, dzeņi un zīlītes. Vasarās

dobumus dienošanai labprāt izmanto sikspārņi. Stādījumu teritoriju par barošanās vietu izmanto dzeņveidīgie putni. Piemēram, teritorijā esošo Amerikas liepu mizā novērojami dzeņu kalumi, lai dzertu sulu.

4. PĒTĀMĀS TERITORIJAS LĪDZŠINĒJĀS APSAIMNIEKOŠANAS IZVĒRTĒJUMS, TĀS IETEKME UZ DENDROLOĢISKAJĀM UN DABAS VĒRTĪBĀM

Dendroloģisko stādījumu teritorijā līdz šim veikta saimnieciskā darbība, kas saistās ar koku ciršanu un kopšanu. Par to liecina teritorijā esošie celmi (6.attēls) un ugunsкура vietas. Novērojams, ka vecajām eglēm ir pacelti vainagi un apzāģēti apakšējie zari. Pagalma zāle vismaz daļēji, tuvāk ēkai, tiek nopļauta. Teritorijas rietumos ir jauni krūmu un koku stādījumi, kas iekārtoti pēdējo gadu laikā. Kopumā apsaimniekošanas darbības nav būtiski ietekmējušas dendroloģiskās vērtības teritorijā. Kā negatīvs faktors jāpiemin ugunsкура kurināšana tuvu veco koku vainagiem.

5. PĒTĀMĀS TERITORIJAS AIZSARGĀJAMO DABAS VĒRTĪBU LABVĒLĪGA AIZSARDZĪBAS STATUSA NODROŠINĀŠANAS PRASĪBAS UN DARBĪBAS

Aizliegtās un atļautās darbības dendroloģisko stādījumu teritorijā "Tukuma "Lauksargu" dendroloģiskie stādījumi" definē MK noteikumu Nr. 264 "Īpaši aizsargājamo dabas teritoriju vispārējie aizsardzības un izmantošanas noteikumi" 8.3. nodaļa, kur aprakstītas atļautās un aizliegtās darbības dendroloģiskajos stādījumos.

Tā kā nozīmīgākā dabas vērtība teritorijā ir veci, nobrieduši koki, rekomendējams ievērot darbības un prasības, lai nodrošinātu šo koku ilgmūžību, kā arī kopējo ekoloģisko nišu palielināšanu teritorijā:

- visiem vecajiem kokiem teritorijā jāveic vainaga sakopšana atbilstoši SIA LABIE KOKI ekspertu sniegtajam koku kopšanas aprakstam;
- sakopjot saglabājamās kokus, lielos sausos zarus nenožāgē pie stumbra, bet atstāj sausu stumbeni drošā garumā. Šādi tiks palielināts atmirušās koksnes daudzums teritorijā, kas īpaši nozīmīgs dzeņiem;
- ja kāds no vecajiem kokiem izgāžas vai kļūst bīstams un jānozāgē, rekomendējams koka stumbru kā kritalu saglabāt dendroloģisko stādījumu teritorijā;
- veicot jebkādas būvniecības darbus tiešā saglabājamo koku tuvumā, jāievēro koka kritiskā, minimālā un optimālā sakņu aizsardzības zona, kā arī būvniecības laikā jānodrošina koku stumbru un vainagu aizsardzība;
- lai veicinātu saproksilofāgo vaboļu, kā arī īpaši aizsargājamo ķērpju sugu attīstību uz vecu koku stumbriem nākotnē, nav pieļaujama veco koku stumbru ieaugšana krūmos;
- nav pieļaujama ugunsкура kurināšana tiešā koku vainagu tuvumā.

6. ĪPAŠI AIZSARGĀJAMĀ DENDROLOĢISKĀ STĀDĪJUMA STATUSA PAMATOTĪBAS IZVĒRTĒJUMS UN ROBEŽU KOREKCIJA

Dendroloģisko stādījumu teritorijā "Tukuma "Lauksargu" dendroloģiskie stādījumi" netika konstatētas īpaši aizsargājamas dabas vērtības - sugas un biotopi. Taču pēc SIA LABIE KOKI ekspertu 2018. gada septembrī veiktā koku novērtējuma datiem, šajā teritorijā sastopmi vairāki dendroloģiski nozīmīgi koku taksoni. Tādēļ lēmums par dendroloģiskā

stādījuma statusa saglabāšanu, kā arī šīs teritorijas robežu aktualizēšana, būtu balstāma tikai uz dendroloģisko vērtību unikalitātes izvērtējumu un izvietojumu teritorijā. No sugu un biotopu aizsardzības redzespunkta, nav priekšlikumu teritorijas robežu izmaiņām.

7. KOPSAVILKUMS, SECINĀJUMI UN IETEIKUMI

1. Aizsargājamo dendroloģisko stādījumu teritorija "Tukuma "Lauksargu" dendroloģiskie stādījumi" atrodas Tukuma pilsētā, Raudas ielā 45. Dendroloģisko stādījumu pašreizējā platība ir ~ 0.85 ha.
2. Nozīmīgākās apsekotajā teritorijā konstatētās dabas vērtības saistāmas ar veciem, nobriedušiem un dobumainiem kokiem. Īpaši aizsargājamas sugas vai biotopi, kā arī dižkoki teritorijā netika konstatēti.
3. Līdz šim dendroloģiskā stādījuma teritorijā ir veikta neliela apjoma apsaimniekošana, kas saistās ar kritušo koku savākšanu, zāles pļaušanu, bīstamo koku zāgēšanu, kā arī koku kopšanu. Apsaimniekošanas darbībām nav negatīvas ietekmes uz teritorijā sastopamajām dabas vērtībām.
4. Lai nodrošinātu teritorijā esošo dabas vērtību saglabāšanu, kā arī veicinātu dabas daudzveidības palielināšanos, vēlams ievērot rekomendācijas, kas dotas šī atzinuma 5. nodaļā.
5. Lēmumu par dendroloģisko stādījumu statusa saglabāšanu, kā arī teritorijas robežu precizēšanu jābalsta uz teritorijā esošo dendroloģisko vērtību unikalitāti un izvietojumu. No sugu un biotopu aizsardzības redzespunkta, priekšlikumu statusa saglabāšanai un robežu korekcijai nav.

8. IZMANTOTĀ LITERATŪRA UN INTERNETA RESURSI

1. Dabas datu pārvaldības sistēma OZOLS: <https://ozols.gov.lv>
2. Ministru kabineta noteikumi Nr.264 "Īpaši aizsargājamo dabas teritoriju vispārējie aizsardzības un izmantošanas noteikumi"
3. Ministru kabineta noteikumi Nr.396 "Noteikumi par īpaši aizsargājamo sugu un ierobežoti izmantojamo īpaši aizsargājamo sugu sarakstu".
4. Johnson O., More C., Collins tree guide, London, 2006
5. Topogrāfiskā karte. <https://kartes.lgia.gov.lv/karte/>

Pielikumi:

1. Apsekotās teritorijas kartoshēma un dabas vērtības 1:2000 - 1 lpp.;
2. Fotogrāfijas no apsekotās teritorijas - 1 lpp.

Atzinums sagatavots uz 6 lapām, no tām - 2 pielikumi uz 2 lapām.

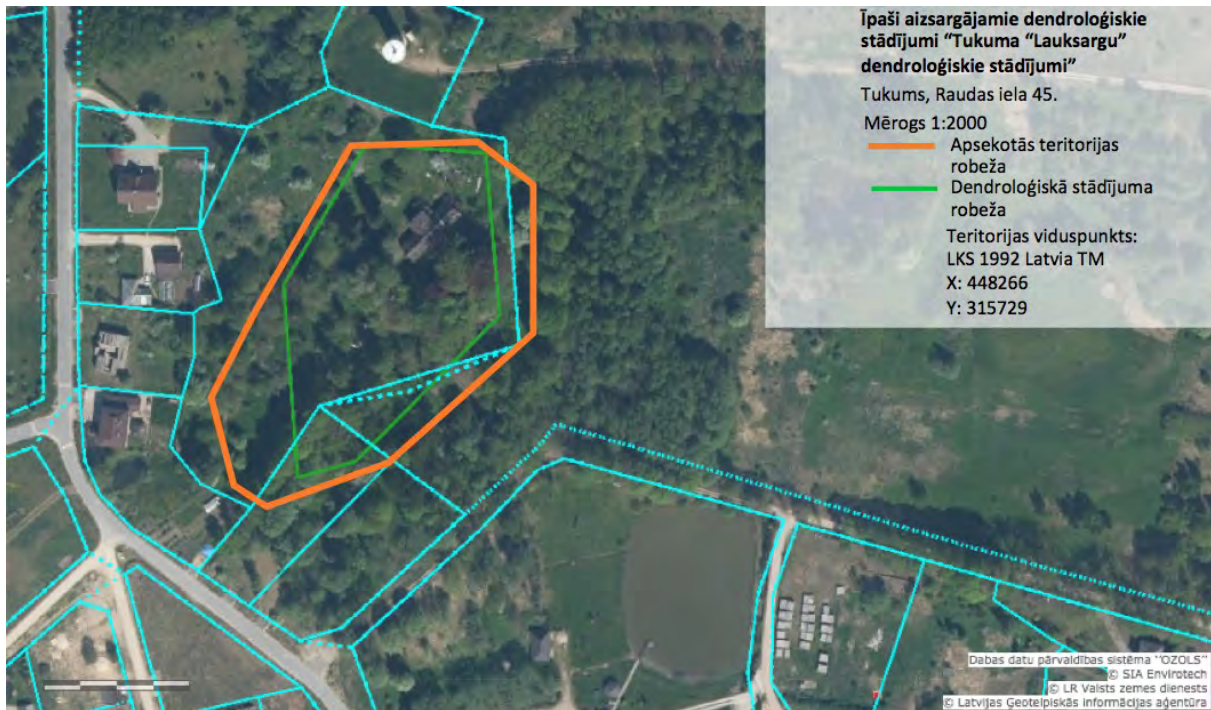
Atzinumu sagatavoja:

Sugu un biotopu jomas eksperte (sertifikāta Nr. 102) **Maija Medne**

(Tālrunis +371 26741537; e-pasts: majamedne@gmail.com)

Atzinuma MM102/19 Pielikums Nr. 1

APSEKOTĀS TERITORIJAS KARTOSHĒMA 1:2000



Kartoshēmu sagatavoja: Maija Medne _____

Atzinuma MM102/19 Pielikums Nr. 2

FOTOGRĀFIJAS NO APSEKOTĀS TERITORIJAS



1. attēls. Lauksargu dzīvojamā māja.



2. attēls. Koku stādījumi dzīvojamās mājas pagalmā.



3. attēls. Aka un dīķis teritorijas ziemeļrietumu daļā.



4. attēls. Rinda ar parastajām liepām teritorijas dienvidrietumu daļā.



5. attēls. Savdabīgas formas rietumu tūja *Thuja occidentalis* pagalma centrā.



6. attēls. Vecs celms, kam cauri izaugusi parastā egle *Picea abies*.