

# Dabas aizsardzības pārvalde

## Skaidrojums par ATĻAUJU SAŅEMŠANU ZOSU INDIVĪDU IEGUVEI 2024.GADA

### ZOSU PAVASARA MIGRĀCIJAS SEZONAS LAIKĀ

#### 1. Vispārīgie noteikumi

- 1.1. Atļauju izsniegšanas mērķis ir samazināt migrējošo zosu radītos postījumus pavasarī, pieļaujot letālu zosu atbaidīšanu (t.i., pieļaujot zosu ieguvi).
- 1.2. Zosu indivīdu ieguve ar medību ieročiem ir atļauta tikai gadījumā, ja saņemta Dabas aizsardzības pārvaldes (turpmāk - Pārvalde) izsniegta nemedijamo sugu indivīdu ieguves atļauja (turpmāk – ATĻAUJA). Zosu indivīdu ieguves un atbaidīšanas laikā jāievēro ATĻAUJAS nosacījumi un medības reglamentējošo normatīvo aktu prasības. Par ATĻAUJAS nosacījumu ievērošanu ir atbildīgs gan ATĻAUJAS saņēmējs, gan personas, kuras ATĻAUJAS saņēmējs pilnvarojis veikt zosu indivīdu ieguvi un atbaidīšanu.
- 1.3. ATĻAUJAS saņēmējs ir zemes vienības īpašnieks vai tiesiskais valdītājs, kas ir atbildīgs par darbības saskaņošanu ar medību tiesību lietotāju, ja tāds ir. Ja ATĻAUJAS saņēmējs ir apsaimniekotājs, kas nav zemes vienības īpašnieks vai tiesiskais valdītājs, ATĻAUJAS saņēmējs ir atbildīgs par darbības saskaņošanu arī ar konkrētās zemes vienības īpašnieku vai tiesisko valdītāju.

#### 2. ATĻAUJU saņēmēji un darbības veicēji

- 2.1. ATĻAUJU var saņemt lauksaimnieki, kas nodarbojas ar tādu kultūraugu audzēšanu, kuru audzēšanai migrējošo zosu nodarīto postījumu risks ir visaugstākais:
  - 2.1.1. Graudaugi (Lauku atbalsta dienesta noteiktie kultūraugu kodu 140, 141, 111, 113, 112, 131, 133, 132, 121, 150, 152, 151, 160, 446, 445);
  - 2.1.2. Tauriņzieži, tai skaitā tīrsējā sētie (Lauku atbalsta dienesta noteiktie kultūraugu kodu 723, 724, 725, 726, 727, 728, 729, 714, 410, 420, 430, 441, 442, 443);
  - 2.1.3. Ziemas rapsis (Lauku atbalsta dienesta noteiktie kultūraugu kods 212);
  - 2.1.4. Kukurūza (Lauku atbalsta dienesta noteiktie kultūraugu kods 741)
- 2.2. Zosu indivīdu ieguve un atbaidīšana ar medību ieročiem ir atļauta tikai personām, kuras spēj uzrādīt ATĻAUJAS saņēmēja rakstisku pilnvaru vai vienošanos apliecināšu dokumentu, kas dod tiesības veikt zosu atbaidīšanu un ieguvi konkrētajā teritorijā, un ATĻAUJAS kopiju.

#### 3. Alternatīvās metodes

Atbilstoši Sugu un biotopu aizsardzības likuma 14.panta otrajai daļai un Medību likuma 3.panta sestajai daļai migrējošo zosu indivīdu ieguve ir pieļaujama tikai gadījumā, ja nav iespējamas citas alternatīvas. Attiecīgi lauksaimniecības zemēs, kurās tiek veikta zosu indivīdu ieguve, ir jābūt pielietotai vismaz vienai alternatīvai atbaidīšanas metodei – vizuāliem atbaidītājiem (karogi, lentes u.c.), akustiskiem atbaidītājiem (skaņas lielgabali u.c.), gaismas lāzeriem vai citām metodēm.

#### 4. Zosu indivīdu ieguves ATĻAUJAS NETIKS izsniegta lauksaimniecības zemēs, kur to nepieļauj normatīvie akti vai nepastāv apstākļi šādai nepieciešamībai, piemēram:

- 4.1. šī skaidrojuma 2.pielikumā uzskaitītajās īpaši aizsargājamās dabas teritorijās, kas izveidotas īpaši aizsargājamo putnu sugu aizsardzībai;
- 4.2. Teiču dabas rezervāta ārējā aizsargjoslā;
- 4.3. lauku platībās, kurās 2024.gada pavasarī netiek plānots audzēt šī skaidrojuma 2.1.apakšpunktā minētos kultūraugus;
- 4.4. teritorijās, kurās nav atļauta medību un tām pielīdzināmu darbību veikšana, piemēram, pilsētu teritorijās.

#### 5. Zosu sugas, kuras atļauts letāli atbaidīt

ATĻAUJAS tiks izsniegta tikai sējas zoss un baltpieres zoss indivīdu ieguvei. Šī skaidrojuma 4.pielikumā ir pievienoti visu Latvijā sastopamo zosu sugu fotoattēli un to galvenās noteikšanas pazīmes.

#### 6. Zosu indivīdu ieguves limits

## Dabas aizsardzības pārvalde

- 6.1. Kopējais zosu indivīdu ieguves limits 2024.gada pavasarī ir 500 sējas un 500 baltpieres zoss indivīdi.
- 6.2. Vienam ATĻAUJAS saņēmējam atļautais zosu indivīdu ieguves limits ir atkarīgs no tā apsaimniekoto lauksaimniecības zemju platības, kurā darbību ir atļauts veikt, un tas būs norādīts ATĻAUJAS 1.1.apakšpunktā. Atkarībā no izdodamo ATĻAUJU skaita un ATĻAUJAS saņēmēja saimniecības lieluma tiks precizēts vienam ATĻAUJAS saņēmējam noteiktais pieļaujamais iegūstamo zosu limits.

Paredzams, ka limits vienam ATĻAUJAS saņēmējam nepārsniegs piecus zosu indivīdus. Limita palielināšanai līdz maksimums 10 zosu indivīdiem būs iespējams pieteikties ATĻAUJU saņēmējiem, ja līdz 2024.gada 15.aprīlim ATĻAUJAS saņēmējs būs iegūvis sākotnēji atļauto zosu indivīdu skaitu (piecus zosu indivīdus) un līdz 2024.gada 15.aprīlim rakstiski informējis Pārvaldi par papildus limita nepieciešamību. Papildus limita izmantošana būs atļauta pēc Pārvaldes rakstiska apstiprinājuma saņemšanas.

- 6.3. Sasniedzot kādai sugai noteikto ieguves limitu, Pārvalde paziņos ATĻAUJU saņēmējiem par aizliegumu turpmākajā ATĻAUJU izmantošanas periodā iegūt konkrētās sugas zosu indivīdus.

### 7. ATĻAUJAS izmantošanas termiņš

ATĻAUJA ir spēkā tajā norādītajā darbības termiņā līdz ATĻAUJĀ noteiktā zosu indivīdu skaita limita sasniegšanai. Pēc ATĻAUJĀ noteiktā zosu indivīdu skaita limita sasniegšanas ATĻAUJA zaudē spēku.

### 8. ATĻAUJAS nosacījumi

- 8.1. Zosu indivīdu ieguve un atbaidīšana atļauta tikai diennakts gaišajā laikā, kad ir iespējams skaidri saskatīt mērķi un izšķirt zosu sugu. Zosu ieguves un atbaidīšanas laikā jāievēro medības regulējošo normatīvo aktu prasības.
- 8.2. Iegūt un atbaidīt atļauts tikai zosis, kas nolaidušās lauksaimniecības zemē. Ja atbaidīšanas laikā zosis paceļas spārnos, zosu indivīdu ieguve ir jāpārtrauc.
- 8.3. Zosu indivīdu ieguves un atbaidīšanas laikā darbības veikšanas vietā aizliegts lietot gludstobra municiju, kas satur svīnu, kā arī atrasties ar svīnu saturošu gludstobra municiju darbības veikšanas vietā.
- 8.4. ATĻAUJAS saņēmējam vai tā pilnvarotai personai jāveic iegūtās zoss indivīda novākšana no lauka, kurā tas iegūts. Atļauta zosu indivīdu izmantošana personiskiem nolūkiem. Ja ATĻAUJAS saņēmējs vēlas, iespējama iegūtās zoss indivīda nodošana Latvijas Universitātes Bioloģijas institūtam pētījuma veikšanai, piesakot zoss indivīda nodošanu telefoniski, zvanot uz ATĻAUJĀ norādīto tālruna numuru.
- 8.5. Jāveic zosu indivīdu ieguves ikreizēja pieteikšana un atskaišu iesniegšana atbilstoši šī skaidrojuma 9.punktā noteiktajam.
- 8.6. ATĻAUJĀ iekļaujamie vispārējie nosacījumi, kuri ievērojami papildus 8.punkta attiecīgajos apakšpunktos minētajam. Personai, kura veic zosu indivīdu iegūšanu vai atbaidīšanu:
  - Ne vēlāk kā 30 minūtes pirms zosu ieguves un atbaidīšanas darbu veikšanas jāaizpilda un jāiesniedz tiešsaistes anketa, kas pieejama tīmekļvietnē <http://bit.ly/zosupieteikums>;
  - pirms iegūtā zoss indivīda pārvietošanas no vietas, kurā tas iegūts, jāveic indivīda fiksēšanu fotoattēlā(-os) ar fotoattēla(-u) faila atribūtos iekļautu precīzu tā atrašanās vietu un datumu. Fotoattēlā(-os) jābūt labi saskatāmām zoss indivīda kājām, vēderam un galvai ar knābi profilā, t.i., fotografētam no sāna; un jānosūta SMS/MMS īsziņa ar informāciju par atļaujas numuru, mednieka apliecības numuru, iegūto zosu indivīdu skaitu un sugas nosaukumu uz tālruna numuru +37127775667. Pēc kontrolējošo iestāžu amatpersonu pieprasījuma nosūtītā SMS/MMS īsziņa uzrādāma, kā apliecinājums atļaujas nosacījumu ievērošanai.
  - Ja darbības veicējs nav iegūto zosu indivīdu fotoattēlu(-us) nosūtījis MMS formā, 24 stundu laikā pēc indivīda ieguves jānosūta uz e-pasta adresi [zosis@daba.gov.lv](mailto:zosis@daba.gov.lv) šāda informācija: iegūto zosu fotoattēls(-i), iegūtā indivīda pilns sugas nosaukums, nemedījamo sugu indivīdu ieguves atļaujas numurs; darbības veicēja-mednieka apliecības numurs.
  - 24 stundu laikā pēc ieguves un atbaidīšanas darbu veikšanas jāaizpilda un jāiesniedz tiešsaistes anketa, kas pieejama tīmekļvietnē <http://bit.ly/zosuanketa>.

## Dabas aizsardzības pārvalde

Detalizētāks skaidrojums sniegts 9.punktā.

### 9. Ikreizējā darbības pieteikšana un atskaišu iesniegšana pēc ATĻAUJAS saņemšanas

Lai atvieglotu atskaišu iesniegšanu ATĻAUJU saņēmējiem, veicinātu ATĻAUJU nosacījumu ievērošanas uzraudzības pasākumu veikšanu un visām iesaistītajām pusēm ērtā veidā gūtu datus darbības efektivitātes novērtēšanai, Pārvalde ir izveidojusi elektroniskus risinājumus darbības veikšanas pieteikšanai un atskaišu iesniegšanai. Darbības veicējam:

9.1. Ne vēlāk kā 30 minūtes pirms darbības veikšanas ir jāaizpilda tiešsaistes pieteikuma anketa, kas pieejama tīmekļvietnē <http://bit.ly/zosupieteikums>, kurā jānorāda šādas ziņas:

- 9.1.1. ATĻAUJAS numurs;
- 9.1.2. Lauku bloka(-u) Nr., kurā darbība tiks veikta;
- 9.1.3. Datums, kurā darbību plānots veikt;
- 9.1.4. Aptuvenais laikposms, kurā darbību plānots veikt;
- 9.1.5. Mednieka vārds, uzvārds;
- 9.1.6. Mednieka tālruņa numurs;

9.2. Pēc zoss indivīdu ieguves, nepametot indivīdu ieguves vietu, ir jānosūta SMS/MMS ziņa uz tālruņa numuru 27775667, kurā jānorāda:

- 9.2.1. ATĻAUJAS numurs;
- 9.2.2. Lauka bloka numurs, kurā zosu indivīdi iegūti;
- 9.2.3. Mednieka vārds un uzvārds, mednieka apliecības numurs;
- 9.2.4. Iegūto zosu indivīdu skaits un sugas;
- 9.2.5. Ja zoss indivīds ir gredzenots, jānorāda attiecīgā indivīda kājas gredzena numurs;
- 9.2.6. Iegūto zosu indivīdu fotoattēli, ja darbības veicēja tālrunis nodrošina MMS sūtīšanu.

9.3. Ja darbības veikšanas laikā iegūts zoss indivīds, tad 24 stundu laikā pēc darbības veikšanas jānosūta katra iegūtā indivīda fotoattēli uz elektroniskā pasta adresi [zosis@daba.gov.lv](mailto:zosis@daba.gov.lv), norādot atļaujas numuru un lauka bloku, kurā indivīdi iegūti. Elektroniskā pasta ziņojums nav jānosūta, ja zosu attēls nosūtīts MMS ziņojuma formā.

9.4. Ja darbības veikšanas laikā iegūts zoss indivīds, tad 24 stundu laikā pēc darbības veikšanas ir jāaizpilda tiešsaistes anketa, kas pieejama tīmekļvietnē <http://bit.ly/zosuanketa>. Pārvalde aicina anketu pildīt jau ieguves vietā, kā arī pildīt šo anketu arī reizēs, kad zoss indivīds netiek iegūts. Anketā jānorāda:

- 9.4.1. ATĻAUJAS numurs;
- 9.4.2. Lauku bloka Nr., kurā darbība veikta;
- 9.4.3. Mednieka vārds, uzvārds;
- 9.4.4. Darbības veikšanas datums;
- 9.4.5. Aptuvenais zosu bara lielums PIRMS darbības veikšanas (izvēlnes: <50; 51-200; 201-1000; >1000);
- 9.4.6. Zosu bara uzvedība PIRMS darbības veikšanas (izvēlnes: turpina netraucēti baroties; pārlaižas nelielā attālumā; pārlaižas lielā pārredzamā attālumā; pārlaižas nepārredzamā attālumā);
- 9.4.7. Zosu bara tuvumā (50 m rādiusā) konstatētie atbaidīšanas rīki (izvēlnes: nav; vizuālie atbaidītāji, akustiskie atbaidītāji; gaismas lāzeri; citi);
- 9.4.8. Veikto šāvieni skaits;
- 9.4.9. Iegūto zosu skaits pa sugām;
- 9.4.10. Zosu bara uzvedība PĒC darbības veikšanas (izvēlnes: turpina netraucēti baroties; pārlaižas nelielā attālumā; pārlaižas lielā pārredzamā attālumā; pārlaižas nepārredzamā attālumā);
- 9.4.11. Kopējais darbības veikšanai pavadītais laiks (izvēlnes: līdz 30 min; 30 min – 1 stunda; vairāk kā 1 stunda)

### 10. Iesniegumu izskatīšanas kārtība

Iesniegumi tiek izskatīti saņemšanas secībā. Lēmuma pieņemšanas ātrums atkarīgs no tā, cik pilnīgi un elektronizēti ir aizpildīti iesniegumi. Korekti aizpildīti iesniegumi (sniegta pilnīga informācija, norādot

## Dabas aizsardzības pārvalde

pareizus lauku bloku un kadastru numurus, kas sagatavota *Word* un *Excel* vai līdzvērtīgos datņu failos) tiek izskatīti un lēmumi pieņemti divu nedēļu laikā, bet nepārsniedzot vienu mēnesi. Atļauju izsniegšana tiek atteikta, tiklīdz pārsniegts 6.1.punktā norādītais iegūstamo putnu skaits.

### 11. Pieteikšanās ATĻAUJAS saņemšanai

Lai pieteiktos ATĻAUJAS saņemšanai, Pārvaldē jāiesniedz iesniegums, aizpildot šī skaidrojuma 1.pielikumā pievienoto veidlapu un tās pielikumu. Iesnieguma izskatīšana tiks uzsākta tikai pēc iesnieguma un tā pielikuma oriģināla saņemšanas. Vairāki viena iesniedzēja iesniegumi tiks izskatīti kopā un par tiem tiks izsniegta viena ATĻAUJA. Iesniegumu var iesniegt:

- 11.1. nosūtot uz elektroniskā pasta adresi [pasts@daba.gov.lv](mailto:pasts@daba.gov.lv) ar nosacījumu, ka tas parakstīts ar drošu elektronisko parakstu;
- 11.2. nosūtot fiziski parakstītā iesnieguma oriģinālu uz Baznīcas iela 7, Siguldā vai uz citu Pārvaldes reģionālās administrācijas adresi (pilnu sarakstu skatīt tīmekļvietnē <https://www.daba.gov.lv/lv/strukturvienibas>);
- 11.3. izmantojot e-pakalpojumu “Atļaujas saņemšana nemedījamo vai īpaši aizsargājamo sugu indivīdu iegūšanai” tīmekļvietnē <https://latvija.lv/lv/PPK/dzives-situacija/apakssituacija/p22/ProcesaApraksts>.

### 12. ATĻAUJU anulēšana

Atļaujas tiks anulētas šādos gadījumos:

- 12.1. Konstatēts ATĻAUJAS nosacījumu pārkāpums, piemēram, nav veikta zosu indivīdu ieguves pieteikšana, ir iegūti atļaujas nosacījumos neminētas zosu sugas indivīdi, u.c.;
- 12.2. Konstatēta iesniegumā norādītās informācijas neatbilstība, piemēram, lauksaimniecības zemē tiek audzēts kultūraugs, kas nav minēts šī skaidrojuma 2.1.apakšpunktā vai lauksaimniecības zemē netiek pielietotas citas alternatīvās atbaidīšanas metodes, u.c.

### 13. Atruna

Šim dokumentam ir informatīvs raksturs. Konstatējot pretrunu starp Pārvaldes izdotu administratīvo aktu (lēmumu, atļauju) un šo dokumentu, ir piemērojamas administratīvā aktā noteiktās prasības.

### PIELIKUMI

- 1) Iesnieguma veidlapa.
- 2) Īpaši aizsargājamās dabas teritorijas, kurās ATĻAUJAS netiks izsniegtas.
- 3) Biežāk uzdotie jautājumi un atbildes.
- 4) Zosu sugu noteicējs.

1. Pielikums – IESNIEGUMA VEIDLAPA

Dabas aizsardzības pārvaldei

Iesniegums nemedījamo sugu indivīdu iegūšanai

1. Atļaujas pieprasītājs:

---

(fiziskās personas vārds, uzvārds, personas kods, adrese, tālruņa numurs un e-pasta adrese vai juridiskās personas nosaukums, reģistrācijas numurs, juridiskā adrese, tālruņa numurs un e-pasta adrese)

2. Sugas nosaukums:

2.1. Sugas latīniskais nosaukums *Anser fabalis*, *Anser albifrons*

2.2. Sugas latviskais nosaukums **Sējas zoss, baltpieres zoss**

3. Sugas statuss: **putnu suga, kuras indivīdus plānots iegūt ārpus medību termiņa**

4. Iegūstamo īpatņu veids: **Dzīvi dzīvnieki**

5. Daudzums skaits: **5 indivīdu kopskaitā no abām šī iesnieguma 2.punktā minētajām sugām**

6. Darbības pamatojums: **Lai novērstu būtisku kaitējumu augkopībai**

7. Ieguves vieta: **Lauksaimniecības zemes, kas norādītas iesnieguma 1.pielikumā**

8. Ieguves laiks: **no atļaujas saņemšanas brīža līdz 15.05.2024.**

9. Iegūšanas līdzekļi, ierīces, paņēmieni vai metodes: **Mugurkaulnieku nogalināšana ar medību šaujamo ierīcēm**

10. Alternatīvās ieguves metodes: **Primāri un vienlaikus indivīdu ieguvei ar medību šaujamo ierīcēm tiks izmantotas iesnieguma 1.pielikuma tabulas F-I kolonnās norādītās alternatīvās indivīdu atbaidīšanas metodes**

11. Iegūšanas nolūks: **Lai nepieļautu nopietnu kaitējumu, it īpaši kultūraugiem, lauksaimniecības dzīvniekiem, mežiem, zivsaimniecībai, ūdeņiem un citu veidu īpašumiem**

12. Darbības zinātniskais pamatojums: **nav**

Atbildīgais par darbu izpildi:

---

(vārds, uzvārds, personas kods, adrese un tālruņa numurs)

---

(datums)

1., 2., 3.

---

(vārds, uzvārds, paraksts)

<sup>1</sup> Apliecinu, ka esmu iepazinies ar Dabas aizsardzības pārvaldes izstrādāto dokumentu "Skaidrojums par atļauju saņemšanu zosu indivīdu ieguvei 2024.gada zosu pavasara migrācijas sezonas laikā"

<sup>2</sup> Apliecinu, ka iesniegumā un tā pielikumos norādīta patiesa informācija, un apzinos, ka nepatiesas informācijas sniegšanas gadījumā atļauja var tikt anulēta

<sup>3</sup> Dokumenta rekvizītus „paraksts” neaizpilda, ja elektroniskais dokuments ir sagatavots atbilstoši normatīvajiem aktiem par elektronisko dokumentu noformēšanu

## Dabas aizsardzības pārvalde

### IESNIEGUMA veidlapas 1. pielikums

Nr.	Lauku bloka numurs	Kadastra apzīmējums	Kultūrkods vai kultūra, kuru plānots audzēt 2024.gada pavasarī norādītajā lauka blokā	Platība, kurā kultūra tiks audzēta (ha)	Papildus plānotās atbaidīšanas metodes (atzīmē atbilstošo/-ās)			
					Vizuālie atbaidītāji (karogi, putnu biedēkļi u.c.)	Akustiskie atbaidītāji	Gaismas lāzeri	Cits (norāda veidu zem tabulas)
A	B	C	D	E	F	G	H	I
1.								
2.								
3.								
4.								
5.								
6.								
7.								
8.								
9.								
10.								
....								

Plānoto alternatīvo atbaidīšanas metožu apraksts (aizpilda tikai gadījumā, ja tabulas I kolonnā atzīmēts “cits”):

---



---

1., 2., 3.

(vārds, uzvārds, paraksts)

(datums)

<sup>1</sup> Apliecinu, ka esmu iepazinies ar “Skaidrojumu par atļauju saņemšanu zosu indivīdu ieguvei 2024.gada zosu pavasara migrācijas sezonas laikā”

<sup>2</sup> Apliecinu, ka iesniegumā un tā pielikumos norādīta patiesa informācija, un apzinos, ka nepatiesas informācijas sniegšanas gadījumā atļauja var tikt anulēta

<sup>3</sup> Dokumenta rekvizītus „paraksts” neaizpilda, ja elektroniskais dokuments ir sagatavots atbilstoši normatīvajiem aktiem par elektronisko dokumentu noformēšanu

## Dabas aizsardzības pārvalde

### 2. Pielikums. Īpaši aizsargājamās dabas teritorijas, kas izveidotas putnu aizsardzībai un kurās ATĻAUJAS netiks izsniegtas

Nr.p.k.	Kategorija	Nosaukums
1	Nacionālais parks	Gaujas nacionālais parks
2	Nacionālais parks	Ķemeru nacionālais parks
3	Nacionālais parks	Rāznas nacionālais parks
4	Nacionālais parks	Slīteres nacionālais parks
5	Aizsargājamo ainavu apvidus	"Augšdaugava"
6	Aizsargājamo ainavu apvidus	"Augšzeme"
7	Aizsargājamo ainavu apvidus	"Ādaži"
8	Aizsargājamo ainavu apvidus	"Veclaicene"
9	Aizsargājamo ainavu apvidus	"Vecpiebalga"
10	Aizsargājamo ainavu apvidus	"Vestiena"
11	Aizsargājamo ainavu apvidus	"Ziemeļgauja"
12	Dabas liegums	"Aklais purvs"
13	Dabas liegums	"Ances purvi un meži"
14	Dabas liegums	"Asūnes ezers"
15	Dabas liegums	"Ašinieku purvs"
16	Dabas liegums	"Ābeļi"
17	Dabas liegums	"Babītes ezers"
18	Dabas liegums	"Brienamais purvs"
19	Dabas liegums	"Burgas pļavas"
20	Dabas liegums	"Burtnieku ezera pļavas"
21	Dabas liegums	"Cenas tīrelis"
22	Dabas liegums	"Daugava pie Kaibalas"
23	Dabas liegums	"Dubnas paliene"
24	Dabas liegums	"Dunika"
25	Dabas liegums	"Durbes ezera pļavas"
26	Dabas liegums	"Dzelves-Kroņa purvs"
27	Dabas liegums	"Eiduku purvs"
28	Dabas liegums	"Gargrodes purvs"
29	Dabas liegums	"Garkalnes meži"
30	Dabas liegums	"Gulbju un Platpirovas purvs"
31	Dabas liegums	"Kalnciema pļavas"
32	Dabas liegums	"Kaļķupes ieleja"
33	Dabas liegums	"Klešniku purvs"
34	Dabas liegums	"Lielais Pelečāres purvs"
35	Dabas liegums	"Lielais un Pemmes purvs"
36	Dabas liegums	"Lielupes palienes pļavas"
37	Dabas liegums	"Liepājas ezers"

## Dabas aizsardzības pārvalde

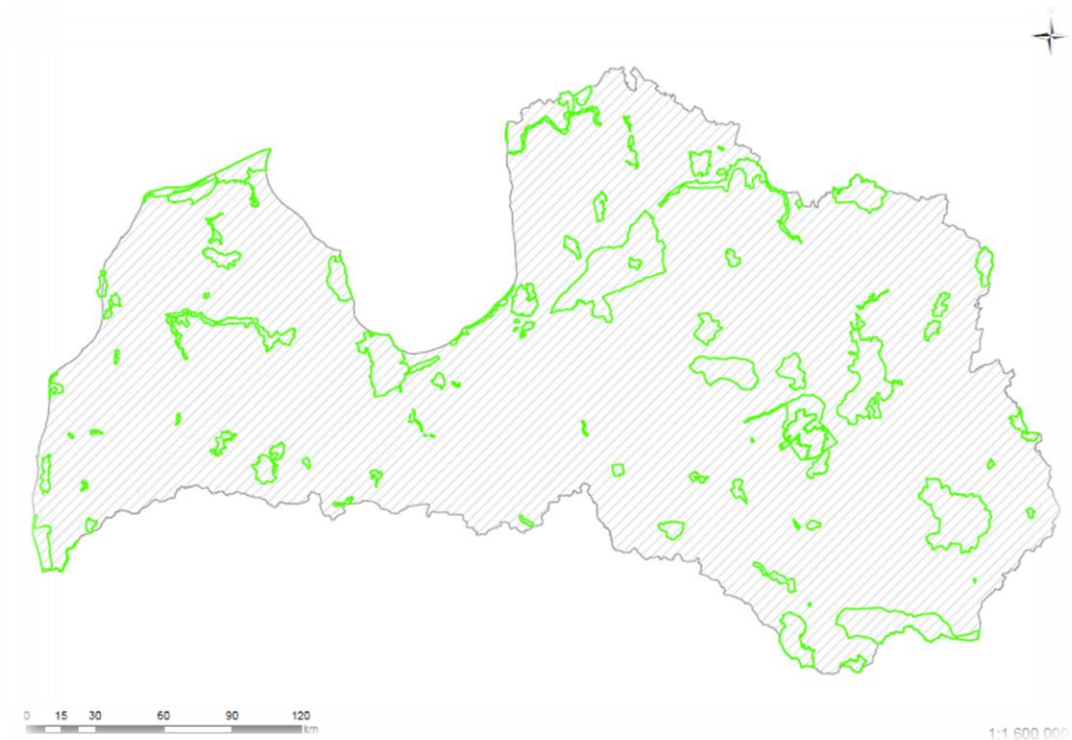
38	Dabas liegums	"Ļubasts"
39	Dabas liegums	"Maņēnes meži"
40	Dabas liegums	"Melnā ezera purvs"
41	Dabas liegums	"Melnasalas purvs"
42	Dabas liegums	"Mežole"
43	Dabas liegums	"Mugurves pļavas"
44	Dabas liegums	"Orlovas (Ērgļu) purvs"
45	Dabas liegums	"Ovīši"
46	Dabas liegums	"Panemūnes meži"
47	Dabas liegums	"Pāces pļavas"
48	Dabas liegums	"Pildas ezers"
49	Dabas liegums	"Raķupes ieleja"
50	Dabas liegums	"Randu pļavas"
51	Dabas liegums	"Rožu purvs"
52	Dabas liegums	"Rūjas paliene"
53	Dabas liegums	"Sārnates purvs"
54	Dabas liegums	"Sātiņu dīķi"
55	Dabas liegums	"Sedas purvs"
56	Dabas liegums	"Silabebru ezers"
57	Dabas liegums	"Sitas un Pededzes paliene"
58	Dabas liegums	"Skrundas zivju dīķi"
59	Dabas liegums	"Stiklu purvi"
60	Dabas liegums	"Stompaku purvi"
61	Dabas liegums	"Sventājas upes ieleja"
62	Dabas liegums	"Tašu ezers"
63	Dabas liegums	"Ukru gārša"
64	Dabas liegums	"Užava"
65	Dabas liegums	"Užavas augštece"
66	Dabas liegums	"Ventas ieleja"
67	Dabas liegums	"Viskūžu sala"
68	Dabas liegums	"Vīķu purvs"
69	Dabas liegums	"Ziemupe"
70	Dabas liegums	"Zvārde"
71	Dabas liegums	"Lubāna mitrājs"
72	Dabas liegums	"Augstroze"
73	Dabas liegums	"Vidusburtnieks"
74	Dabas liegums	"Ziemeļu purvi"
75	Dabas parks	"Abavas senleja"
76	Dabas parks	"Aiviekstes paliene"
77	Dabas parks	"Dvietes paliene"
78	Dabas parks	"Engures ezers"



## Dabas aizsardzības pārvalde

79	Dabas parks	"Istras pauguraine"
80	Dabas parks	"Kuja"
81	Dabas parks	"Pape"
82	Dabas parks	"Piejūra"
83	Dabas parks	"Salacas ieleja"
84	Dabas parks	"Sauka"
85	Dabas parks	"Silene"
86	Dabas parks	"Svētes paliene"
87	Dabas parks	"Tērvete"
88	Dabas parks	"Užavas lejtece"
89	Dabas parks	"Vecumu meži"
90	Dabas parks	"Zvārdes meži"
91	Dabas rezervāts	Teiču dabas rezervāts un tā ārējā aizsargjosla

Īpaši aizsargājamo dabas teritoriju, kas izveidotas putnu aizsardzībai, izvietojums kartē. Dabas datu pārvaldības sistēmā vietnē <https://ozols.gov.lv/pub> iespējams precīzāk pārliecināties par šo teritoriju robežām.



## Dabas aizsardzības pārvalde

### 3. Pielikums BIEŽĀK UZDOTIE JAUTĀJUMI

Jautājums	Atbilde
Kāpēc ir jāaizpilda anketas pirms un pēc darbības veikšanas, jāsūta SMS/MMS un iegūto zosu bildes?	<p>Darbības pieteikšanai un atskaišu sniegšanai ir izvēlēti iespējami ērtākie rīki operatīvai informācijas apmaiņai starp darbības veicēju un uzraugošajām institūcijām:</p> <ol style="list-style-type: none"> <li>1. Tiešsaistes pieteikuma anketas aizpildīšanu var veikt jebkura persona, kurai pieejams internets. Piemēram, ja medniekam nav pieejams internets, anketu viņa vietā, atbilstoši mednieka sniegtajai informāciju, var aizpildīt ATĻAUJAS saņēmējs vai mednieka ģimenes loceklis. Tiešsaistes pieteikuma anketas aizpildīšana jāveic ne vēlāk kā 30 minūtes pirms darbības veikšanas, tātad anketu ir iespējams aizpildīt arī iepriekšējā dienā vai atrodoties vietā, kur pieejams internets. Tiešsaistes pieteikuma anketa palīdz:             <ol style="list-style-type: none"> <li>1.1. iegūt papildus datus par aktuālajām zosu barošanās vietām;</li> <li>1.2. plānot un veikt uzraudzības pasākumus.</li> </ol> </li> <li>2. SMS sūtīšana no darbības veikšanas vietas aizvieto papīra atskaišu pildīšanu vai iegūto dzīvnieku marķēšanu, kas darbības veicējam, ATĻAUJAS saņēmējam un uzraugošajām institūcijām uzliktu vēl lielāku administratīvo slogu. SMS/MMS sūtīšana izvēlēta, jo šāda saziņas metode ir pieejama arī darbības veicējiem, kuriem nav pieejams viedtālrunis vai cita veida viedierīces.</li> <li>3. Zosu bilžu sūtīšana dod iespēju uzraugošajām institūcijām sekot līdzi kādas sugas tiek iegūtas, kā arī pētniekiem noteikt zosu pasugas. Lai mazinātu administratīvo slogu darbības veicējiem, 2022.gadā zosu fotoattēlu var nosūtīt MMS formā no indivīda ieguves vietas.</li> <li>4. Anketas aizpildīšana pēc darbības veikšanas ir nepieciešama, lai novērtētu atbaidīšanas pasākuma efektivitāti, gūtu datus par akutālajām zosu barošanās vietām un zosu baru lielumu. Tiešsaistes anketas aizpildīšana aizvieto normatīvajos aktos noteiktās atskaites iesniegšanu.</li> </ol>
Kāpēc nav atļauts iegūt lauku pārlidojošas zosis vai tādas, kas tikko pacēlušās spārnos?	ATĻAUJAS izsniegšanas mērķis ir augkopībai nodarīto postījumu mazināšana, veicot zosu indivīdu atbaidīšanu no lauksaimniecības zemēm. Zosu indivīdu ieguve ir pieļaujama tikai izņēmuma gadījumā, ja citas alternatīvas nav iespējamās. Līdz ar to gadījumā, ja zosis paceļas spārnos, darbības mērķis ir sasniegts un zosu indivīdu ieguve nav veicama. Savukārt gadījumā, ja zosis tikai pārlido lauku, tās nenodara kaitējumu konkrētajam laukam un līdz ar to zosu indivīdu ieguve šādā brīdī nav pieļaujama.
Kāpēc iegūtās zoss indivīds ir jābildē ATĻAUJĀ noteiktajā rakursā?	Fotografēšanas rakurs ir svarīgs, lai uzraugošās institūcijas un pētnieki varētu noteikt zosu sugas un pasugas.
Kāpēc aizliegta svina munīcijas izmantošana?	Zosu limitēta ieguve tiek atļauta izņēmuma kārtā, lai novērstu būtiskus postījumus lauksaimniecībai, un šīs nav uzskatāmas par medībām to klasiskā izpratnē. Vienlaikus, pieļaujot šādu darbību veikšanu, jānodrošina, ka nepasliktinās gan iegūstamo sugu populāciju stāvoklis, gan citām sugām netiek radīts būtisks kaitējums. Ņemot vērā svina munīcijas radīto ietekmi uz citām sugām <sup>1</sup> , kā arī citu valstu noteiktās prasības šādu ATĻAUJU izsniegšanas gadījumā, tiek ierobežota iespējamība izmantot svina munīciju.

## Dabas aizsardzības pārvalde

### 4. Pielikums ZOSU SUGAS LATVIJĀ




#### 1. SUGAS, KURAS ATĻAUTS IEGŪT, ja saņemta Dabas aizsardzības pārvaldes rakstiska atļauja

Suga	Pazīmes	Fotoattēls
Baltpieres zoss	<ol style="list-style-type: none"> <li>Balts pieres laukums</li> <li>Garš vienkrāsains knābis</li> <li>Uz vēdera platas melnas svītras</li> </ol> <p><b>Līdzīgas sugas:</b> Mazā zoss Meža zoss</p>	
Sējas zoss	<ol style="list-style-type: none"> <li>Garš divkrāsains knābis</li> <li>Oranžas kājas</li> <li>Vēders bez melnām šķērsvītrām</li> </ol> <p><b>Līdzīgas sugas:</b> Īsknābja zoss</p>	

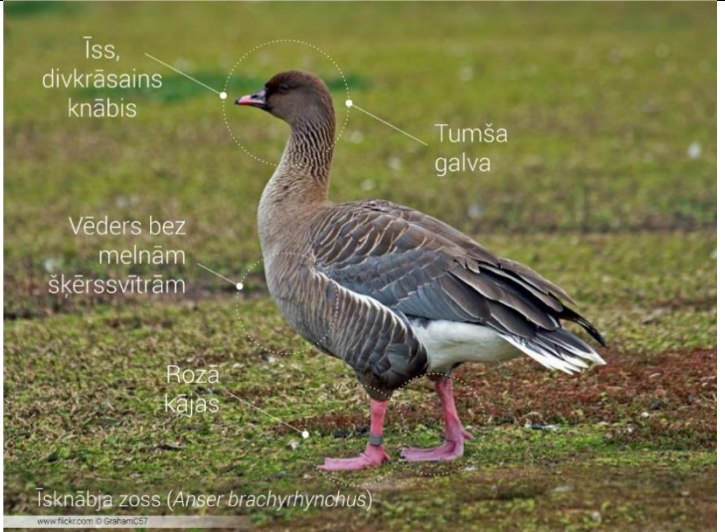
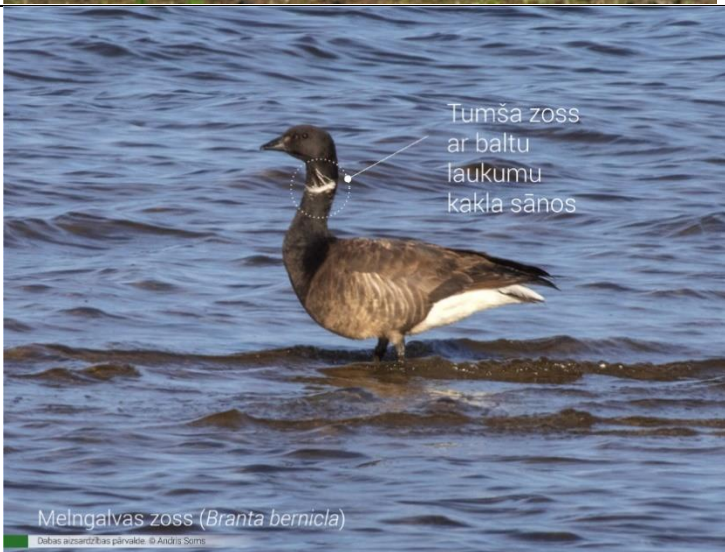
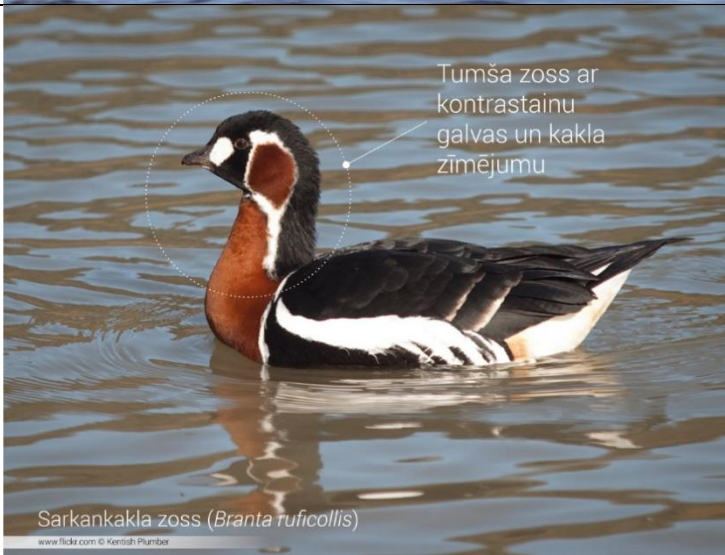
#### 2. SUGAS, KURAS AIZLIEGTS IEGŪT:

Suga	Pazīmes	Fotoattēls
Kanādas zoss	<ol style="list-style-type: none"> <li>Balti vaigi un rīkle</li> <li>Tumšs ķermenis ar gaišām krūtīm</li> </ol> <p><b>Līdzīgas sugas:</b> Baltvaigu zoss</p>	

## Dabas aizsardzības pārvalde

<p>Baltvaigu zoss</p>	<ol style="list-style-type: none"> <li>1. Tumša zoss ar tumšām krūtīm</li> <li>2. Balta galva ar melnu galvas virsu un pakausi</li> </ol>	 <p>Tumša zoss ar tumšām krūtīm</p> <p>Balta galva ar melnu galvas virsu un pakausi</p> <p>Baltvaigu zoss (<i>Branta leucopsis</i>)</p> <p><small>Dabas aizsardzības pārvalde © Andris Šoms</small></p>
<p>Meža zoss</p>	<ol style="list-style-type: none"> <li>1. Masīvs vienkrāsains knābis</li> <li>2. Vēders gandrīz bez melnām šķērsvītrām, dažī nelieli, tumši plankumi</li> </ol>	 <p>Masīvs, vienkrāsains knābis</p> <p>Gaiša galva</p> <p>Vēders gandrīz bez melnām šķērsvītrām, dažī nelieli, tumši plankumi</p> <p>Meža zoss (<i>Anser anser</i>)</p> <p><small>Dabas aizsardzības pārvalde © Andris Šoms</small></p>
<p>Mazā zoss</p>	<ol style="list-style-type: none"> <li>1. Balts pieres laukums, kas sniedzas līdz galvas virsai</li> <li>2. Dzeltens gredzens ap aci</li> <li>3. Īss, vienkrāsains knābis</li> <li>4. Uz vēdera melnas šķērsvītras</li> </ol>	 <p>Balts pieres laukums, kas sniedzas līdz galvas virsai</p> <p>Dzeltens gredzens ap aci</p> <p>Īss, vienkrāsains knābis</p> <p>Uz vēdera melnas šķērsvītras</p> <p>Mazā zoss (<i>Anser erythropus</i>)</p> <p><small>www.flickr.com © Hans Niekus</small></p>

## Dabas aizsardzības pārvalde

<p>Īsknābja zoss</p>	<ol style="list-style-type: none"><li>1. Īss, divkrāsains knābis</li><li>2. Tumša galva</li><li>3. Vēders bez melnām svītrām</li><li>4. Rozā kājas</li></ol>	 <p>Īsknābja zoss (<i>Anser brachyrhynchus</i>) www.flickr.com © GrahamCS7</p>
<p>Melngalvas zoss</p>	<ol style="list-style-type: none"><li>1. Tumša zoss ar baltu laukumu kakla sānos</li></ol>	 <p>Melngalvas zoss (<i>Branta bernicla</i>) Dabas aizsardzības pārvalde © Andrijs Šoniņš</p>
<p>Sarkankakla zoss</p>	<ol style="list-style-type: none"><li>1. Tumša zoss ar kontrastainu galvas un kakla zīmējumu</li></ol>	 <p>Sarkankakla zoss (<i>Branta ruficollis</i>) www.flickr.com © Kenneth Plumber</p>