

# AIZSARGĀJAMĀ DENDROLOĢISKĀ STĀDĪJUMA

## **“Sāvienas baronu kapu dendroloģiskie stādījumi”** NOVĒRTĒJUMS UN PRIEKŠLIKUMI PAR ĪADT AIZSARDZĪBAS REŽĪMA MAIŅU

Pasūtītājs: Dabas aizsardzības pārvalde

Izpildītājs: SIA “LABIE KOKI eksperti”



Dabas aizsardzības  
pārvalde



2018.

**Izpētes objekts:** Sāvienas baronu kapu dendroloģiskie stādījumi atrodas Sāvienas ciemā, Ļaudonas pagastā, Madonas novadā. Sāvienas ciems atrodas Madonas novada dienvidos, Sāvienas ezera krastā. “Sāvienas baronu kapu dendroloģiskie stādījumi” ir valsts nozīmes dabas piemineklis – dendroloģiskais stādījums.

**Izpētes laiks:** no 2018.gada 13.jūlija līdz 17.decembrim.

**Teritorijas apskate dabā:** 2018.gada 19. augusts un 13. oktobris.

**Iesaistītie eksperti:**

**Kristīne Zikmane**, ainavu arhitekte (Sērija PD E Nr. 3415);

**Laura Mazule**, Latvijā kvalificēta arboriste (KAB Nr. 085273), Latvijas Kokkopju – Arboristu biedrības valdes locekle; profesionālais maģistrs vides aizsardzībā un vides inženiera kvalifikācija (Sērija PD E Nr. 3275); Ainavu arhitekte (Sērija PD E Nr. 1711);

**Maija Medne**, Latvijā kvalificēts kokkope – arboriste (apliecības sērija KAB Nr. 068981), bioloģe, LR sertificēta sugu un biotopu jomas eksperte (sertifikāta Nr. 102); Latvijas Dendrologu biedrības sertificēta dendroloģe (sertifikāta Nr. 011).

## Saturs

Ievads.....	4
1. Normatīvie akti.....	5
1.1. Attīstības plānošanas dokumenti un vietējās pašvaldības saistošie noteikumi.....	5
1.2. Ministru kabineta noteikumi.....	6
1.3. Latvijas Republikas likumi.....	9
1.4. Starptautiskās saistības un Eiropas Savienības noteiktās prasības.....	12
2. Teritorijas raksturojums.....	14
2.1. Atrašanās vietas raksturojums.....	14
2.2. Vēsturiskā attīstība.....	14
2.3. Zemes vienību raksturojums un piederība.....	16
3.1. Ainavas novērtējums.....	18
3.2. Svešzemju sugu stādījumu/dendroloģisko vērtību raksturojums – koku novērtējums.....	19
3.3. Dabas vērtību novērtējums.....	20
4. Aizsargājamo dendroloģisko stādījumu robežu izvērtēšana.....	22
4.1. Vēsturiskais un kultūrvēsturiskais novērtējums.....	22
4.2. Ainavas novērtējums.....	22
4.3. Dendroloģiskais novērtējums.....	22
4.4. Sugu un biotopu eksperta novērtējums.....	23
5. Rekomendācijas dabas vērtību saglabāšanai ilgtermiņā.....	25
Bibliogrāfija.....	28
Attēlu saraksts.....	31
Pielikumi.....	32

## Ievads

Valsts nozīmes dabas pieminekļa – “Sāvienas Baronu kapu dendroloģiskie stādījumi” novērtējums sagatavots, pamatojoties uz 2018. gada 13. jūlijā noslēgto līgumu Nr. 7.7/231/2018 starp **Dabas aizsardzības pārvaldi** un SIA “**LABIE KOKI eksperti**”. Šī līguma ietvaros paredzēts izstrādāt novērtējumu astoņiem dažādiem Latvijas dendroloģiskajiem stādījumiem – Brenguļu Čiekuržu, Briežmuižas lapegļu, Kalētu Mežaparka, Sāvienas baronu kapu, Stelpes “Grašu”, Stelpes “Izteku”, Stelpes “Timuku” un Tukuma “Lauksargu” dendroloģiskajiem stādījumiem un diviem potenciāli aizsargājamiem dendroloģiskajiem stādījumiem – Kazdangas muižas parkam un Popes muižas parkam.

Novērtējums sastāv no ievada un 5 nodaļām, kas ietver 8 attēlus un 2 tabulas.

Pirmajā nodaļā apskatīti normatīvie akti, kas nosaka stādījumu aizsardzības statusu un regulē to darbību.

Otrajā nodaļā raksturota teritorijas atrašanās vieta, vēsturiskā attīstība un zemes vienību piederība.

Trešajā nodaļā analizētas dendroloģisko stādījumu ainaviskās un kultūrvēsturiskās vērtības, dots dendroloģiskais un dabas vērtību raksturojums un novērtējums.

Ceturtajā nodaļā veikta dendroloģisko stādījumu robežu izvērtēšana.

Piektajā nodaļā atrodamas rekomendācijas dabas vērtību saglabāšanai ilgtermiņā.

Novērtējums sagatavots uz 31 lapas un tam ir 5 pielikumi:

1. pielikums “Koku vērtēšanas kritēriji” uz 1 lapas;
2. pielikums “Dendroloģisko vērtību novērtējuma tabula” uz 3 lapām;
3. pielikums “Dižkoku uzmērīšanas anketa” uz 3 lapām;
4. pielikums “Koku novērtējuma plāns” uz 1 lapas;
5. pielikums “Sugu un biotopu eksperta atzinums Nr. MM102/21” uz 9 lapām.

## 1. Normatīvie akti

Šajā nodaļā apskatīti spēkā esošie normatīvie akti, kas nosaka un regulē dendroloģisko stādījumu teritorijas statusu un darbības tajā.

### 1.1. Attīstības plānošanas dokumenti un vietējās pašvaldības saistošie noteikumi Teritorijas plānojums - Madonas novada teritorijas plānojums 2013-2025 gadiem, izdošana 2013. gads.

Teritorijas plānojums ir vietējās pašvaldības teritorijas attīstības plānošanas dokuments, kurā noteiktas prasības teritorijas izmantošanai un apbūvei, tajā skaitā funkcionālais zonējums, publiskā infrastruktūra, teritorijas izmantošanas un apbūves noteikumi, kā arī citi teritorijas izmantošanas nosacījumi. Madonas novada teritorijas plānojumā, ko 2013. gadā ir izstrādājusi SIA "B&L projekti", baronu kapu stādījumi ir atzīmēti kā dabas apstādījumu teritorijas, skatīt 1. attēlu.



1.attēls "Madonas novada Ļaudonas pagasta teritorijas funkcionālais zonējums un aizsargjoslas (2013.-2025.)"

### Madonas novada attīstības programma 2013.-2020. gadam.

Madonas novada attīstības programmā 2013.-2020. gadam iedzīvotāji kā ieteikumus attīstībai minējuši dendroloģisko un dabas tūrismu, kā arī dendroloģiskā parka veidošanu, kas liecina, ka iedzīvotājiem ir zināma šāda dabas vērtība savā novadā.

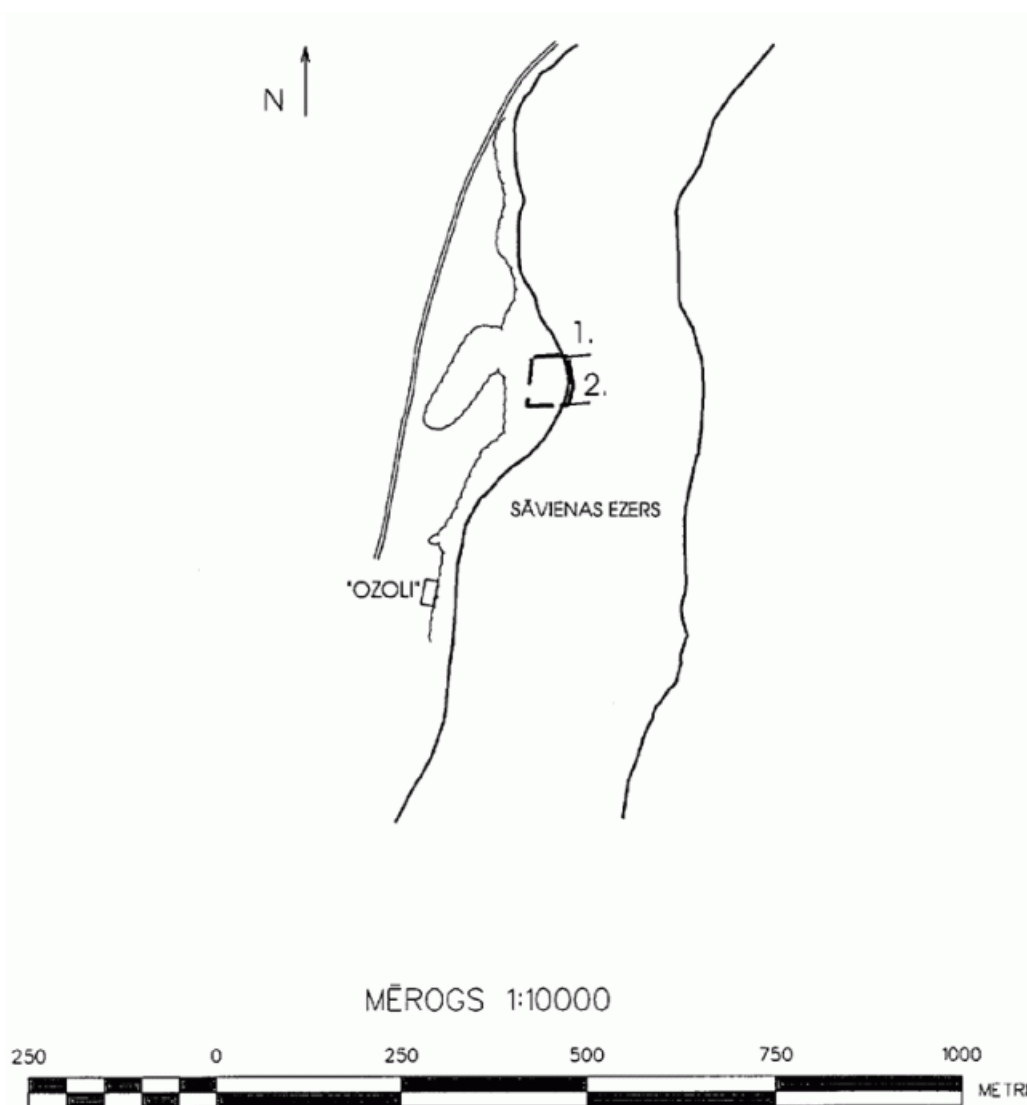
1994. gada 19. maijā Saeimas pieņemtais likums “ Par pašvaldībām”

Pamatojoties uz šo likumu vietēja pašvaldība pieņem saistošos noteikumus.

## 1.2. Ministru kabineta noteikumi

Ministru kabineta 2001. gada 20. marta noteikumi Nr. 131 “Noteikumi par aizsargājamiem dendroloģiskajiem stādījumiem”

Noteikumi nosaka 89 šādus dabas pieminekļus – aizsargājamus dendroloģiskos stādījumus. Ar šiem noteikumiem Sāvienas baronu kapiem piešķirts dabas pieminekļa un aizsargājamo dendroloģisko stādījumu statuss. Šo noteikumu 12. pielikumā pievienota Sāvienas baronu kapu stādījumu shēma un robežu apraksts (skatīt 2. attēlu un 1. tabulu).



2.attēls “Sāvienas baronu kapu dendroloģisko stādījumu shēma”

1.tabula

### Sāvienas baronu kapu dendroloģisko stādījumu robežu apraksts

Nr.	Robežposmu numurs pēc plāna	Pa kādiem plāna situācijas elementiem robeža noteikta
-----	-----------------------------	---

p.k.		
Madonas novads. Ļaudonas pagasts		
1.	1-2	Pa Sāvienas ezera rietumu krastu
2.	2-1	Pa saimniecības "Ozoli" zemi, bijušo baronu kapu paugura lejas daļu

**Ministru kabineta 2000. gada 14. novembra noteikumi Nr. 396 “Noteikumi par īpaši aizsargājamo un ierobežoti izmantojamo īpaši aizsargājamo sugu sarakstu”**

Šajos noteikumos tiek noteikts īpaši aizsargājamās sugas (sugu saraksts pievienots noteikumu 1.pielikumā) un ierobežoti izmantojamās īpaši aizsargājamās sugas sarakstu 2.pielikums).

**Ministru kabineta 2003. gada 26.augusta noteikumi Nr. 474 “Noteikumi par kultūras pieminekļu uzskaiti, aizsardzību, izmantošanu, restaurāciju un vidi degradējoša objekta statusa piešķiršanu”**

Noteikumi nosaka valsts aizsargājamo kultūras pieminekļu uzskaiti, aizsardzību, izmantošanu un restaurāciju, kā arī kārtību, kādā tiek piešķirts vidi degradējoša objekta statuss.

Daļa dendroloģisko parku un stādījumu ir iekļauti kultūras pieminekļu sarakstā kā valsts nozīmes dabas pieminekļi; kā arhitektūras pieminekli var iekļaut objektus ar izcilu zinātnisku, kultūrvēsturisku vai izglītojošu nozīmi: nozīmīgas vietas – kombinētus cilvēka un dabas veidojumus (piemēram, pilsētu vēsturiskos centrus, ciemus, dārzus, parkus) un kultūrvēsturiskas cilvēka veidotas ainavas (līdz 19.gadsimtam ieskaitot) – teritorijas, kurām ir starptautiska vai nacionāla arhitektoniska, vēsturiska, estētiska un etnogrāfiska vērtība.

**Ministru kabineta 2006. gada 21.februāra noteikumi Nr. 153 “Noteikumi par Latvijā sastopamo Eiropas Savienības prioritāro sugu un biotopu sarakstu”**

Noteikumi nosaka Latvijā sastopamo Eiropas Savienības prioritāro sugu un biotopu sarakstu, kurš skatām noteikumu pielikumā.

**Ministru kabineta 2010.gada 16. marta noteikumi Nr. 264 “Īpaši aizsargājamo dabas teritoriju vispārējie aizsardzības un izmantošanas noteikumi”**

Noteikumi nosaka īpaši aizsargājamo dabas teritoriju (ĪADT) vispārējo aizsardzības un izmantošanas kārtību, tajā skaitā pieļaujamos un aizliegtos darbību veidus aizsargājamās teritorijās, kā arī aizsargājamo teritoriju apzīmēšanai dabā lietojamās speciālās informatīvās zīmes paraugu un tās izveidošanas un lietošanas kārtību.

Noteikumi nosaka dendroloģisko stādījumu apsaimniekošanas nosacījumus. Nosaka, aizsargājamās teritorijās aizliegtās darbības, ar konkrētiem izņēmumiem:

- nosaka, ka aizsargājamie dendroloģiskie stādījumi ir izņēmums, un tajos drīkst izmantot citzemju sugas meža atjaunošanā un ieaudzēšanā.

Noteikumu 8.nodaļas prasības attiecas uz dabas pieminekļiem, tajā skaitā, uz aizsargājamiem dendroloģiskajiem stādījumiem.

Nodaļā (40.punkts) noteikts, kādas darbības ir aizliegtas dabas pieminekļa teritorijā:

- veikt darbības, kuru dēļ tiek bojāts vai iznīcināts dabas piemineklis vai mazināta tā dabiskā estētiskā, ekoloģiskā un kultūrvēsturiskā vērtība;
- iegūt derīgos izrakteņus, izņemot pazemes ūdens ieguvi personiskām vajadzībām;
- aizliegts: mainīt zemes lietošanas kategoriju, izņemot zemes lietošanas kategorijas maiņu aizsargājamajos dendroloģiskajos stādījumos saskaņā ar normatīvajiem aktiem par parku ierīkošanu un apsaimniekošanu;
- aizliegts kurināt ugunsgrākus speciāli ierīkotām vietām.

Noteikumu 8.3. apakšnodaļa (48., 49., 50., 51. punkts) nosaka, ka pēc Dabas aizsardzības pārvaldes rakstiskas atļaujas saņemšanas atļauts:

- bīstamos kokus atļauts nocirst (novākt), ja nav citu iespēju novērst bīstamu situāciju (piemēram, apzāģēt zarus, izveidot atbalstus, izvietot norobežojošas barjeras un braukšanas ātrumu ierobežojošas zīmes);
- koku ciršana un dendroloģisko stādījumu atjaunošana atļauta saskaņā ar aizsargājamā dendroloģiskā stādījuma rekonstrukcijas projektu;
- aizsargājamā dendroloģiskajā stādījuma teritorijā pieļaujama infrastruktūras vai inženierkomunikāciju izbūve vai atjaunošana, kā arī ēku rekonstrukcija.

Ministru kabineta 2012.gada 2.maija noteikumi Nr. 309. “Noteikumi par koku ciršanu ārpus meža”

Noteikumi nosaka kārtību koku ciršanai ārpus meža, kādā kārtībā izsniedz atļauju koku ciršanai ārpus meža, metodiku zaudējumu aprēķināšanai par koku ciršanu pilsētas un ciema teritorijā, kā arī gadījumus, kad zaudējumu atlīdzība netiek noteikta.

Ministru kabineta 2012.gada 18.decembra noteikumi Nr. 935 “Noteikumi par koku ciršanu mežā”

Noteikumi nosaka galvenās cirtes un kopšanas cirtes kritērijus, maksimālo kailcirtes platību, koku ciršanas kārtību mežā, dabas aizsardzības prasības koku ciršanai, cirsmu sagatavošanas kārtību, kārtību, kādā izsniedzams apliecinājums koku ciršanai, un tā derīguma termiņu, kā arī nosaka koku ciršanas kārtību Baltijas jūras un Rīgas jūras līča krasta kāpu aizsargjoslā, lai īstenotu būvniecību, parku, mežaparku un lauksaimniecībā izmantojamās zemes ierīkošanu, kuras rezultātā platība tiek atmežota.

Ministru kabineta 2012.gada 18.decembra noteikumi Nr.936 “Dabas aizsardzības noteikumi meža apsaimniekošanā”



Noteikumi nosaka vispārējās dabas aizsardzības prasības meža apsaimniekošanā, aprobežojumus aizsargjoslās ap purviem, bioloģiski nozīmīgu meža struktūras elementu noteikšanas un saglabāšanas nosacījumus, saimnieciskās darbības ierobežojumus dzīvnieku vairošanās sezonas laikā.

Ministru kabineta 2012.gada 18.decembra noteikumi Nr.940 “**Noteikumi par mikroliegumu izveidošanas un apsaimniekošanas kārtību, to aizsardzību, kā arī mikroliegumu un to buferzonu noteikšanu**”

Noteikumi nosaka mikroliegumu izveidošanas un apsaimniekošanas kārtību, to aizsardzību, kā arī mikroliegumu un to buferzonu noteikšanu, ja mikroliegums tiek izveidots kādā no īpaši aizsargājamām dabas teritorijām, papildus šiem noteikumiem piemērojamas normas, kas regulē īpaši aizsargājamās dabas teritorijas aizsardzību un apsaimniekošanu.

Ministru kabineta 2017. gada 20.jūnija noteikumi Nr.350 “**Noteikumi par īpaši aizsargājamo biotopu veidu sarakstu**”

Noteikumi nosaka īpaši aizsargājamo biotopu veidu sarakstu, kā arī īpaši aizsargājamās meža, krūmāju un purvu biotopus raksturojošās pazīmes. Saraksts ar piezīmēm pievienots šo noteikumu pielikumā.

Ministru kabineta 2007. gada 24. aprīļa noteikumi Nr.281 “**Noteikumi par preventīvajiem un sanācijas pasākumiem un kārtību, kādā novērtējams kaitējums videi un aprēķināmas preventīvo, neatliekamo un sanācijas pasākumu izmaksas**”

Noteikumi nosaka tiešo kaitējumu draudu gadījumus un kārtību, kādā Valsts vides dienests organizē preventīvo pasākumu veikšanu. Tāpat tiek noteikti sanācijas mērķi un metodes, kārtība, kādā nosakāmi un veicami sanācijas pasākumi, un kārtība, kādā novērtējams kaitējums videi un aprēķināmas preventīvo, neatliekamo un sanācijas pasākumu izmaksas.

### **1.3. Latvijas Republikas likumi**

#### Likums “**Par īpaši aizsargājamām dabas teritorijām**”

Likums definē īpaši aizsargājamo dabas teritoriju sistēmas pamatprincipus, to veidošanas kārtību un pastāvēšanas nodrošinājumu, pārvaldes, stāvokļa kontroles un uzskaites kārtību, kā arī valsts, starptautisko, reģionālo un privāto interešu savienojamību īpaši aizsargājamo dabas teritoriju izveidošanā, saglabāšanā, uzturēšanā un aizsardzībā.

Likuma 6. pants nosaka, ka “dabas pieminekļi ir atsevišķi, savrupi dabas veidojumi: aizsargājамie koki, dendroloģiskie stādījumi, alejas, ģeoloģiskie un ģeomorfoloģiskie dabas pieminekļi un citi dabas retumi, kam ir zinātniska, kultūrvēsturiska, estētiska vai ekoloģiska vērtība”.

Likums nosaka vispārīgus apsaimniekošanas noteikumus. 26. pants par aizsargājamās teritorijas apsaimniekošanas organizēšana nosaka, ka „nepieciešamo saimniecisko pasākumu veikšanai aizsargājamās teritorijās likumā noteiktajā kārtībā var izveidot biedrības un nodibinājumus. Vietējās pašvaldības var finansēt un veikt savā administratīvajā teritorijā esošo aizsargājamo teritoriju apsaimniekošanu. Biedrības, nodibinājumi un pašvaldības par plānotajiem apsaimniekošanas pasākumiem informē Dabas aizsardzības pārvaldi”.

#### **“Aizsargjoslu likums”**

Likuma mērķis ir noteikt aizsargjoslu veidus un to funkcijas, aizsargjoslu izveidošanas, grozīšanas un likvidēšanas pamatprincipus, aizsargjoslu uzturēšanas un stāvokļa kontroles kārtību un saimnieciskās darbības aprobežojumus aizsargjoslās.

Lai gan dendroloģiskie stādījumi atbilst īpaši aizsargājamo dabas teritoriju - dabas pieminekļu (MK noteikumi Nr. 264) prasībām, kuru apsaimniekošanā jāņem vērā noteiktie aizliegumi, piemēram, bez Dabas aizsardzības pārvaldes atļaujas aizliegts cirst kokus, Aizsargjoslu likums nosaka, ka: “elektrolīniju trase — elektrolīniju darbības nodrošināšanai paredzēta dabā esoša josla, kas ietilpst aizsargjoslā un uzturama brīva no kokiem un krūmiem”.

Tā kā Aizsargjoslu likums ir augstākstāvošs nekā Ministru kabineta noteikumi, tad, ja rodas neskaidrības par koku ciršanu elektrolīniju tuvumā, tad jāņem vērā Aizsargjoslu likumā noteiktās normas.

#### **„Meža likums”**

Likuma mērķis ir veicināt meža ekonomiski, ekoloģiski un sociāli ilgtspējīgu apsaimniekošanu un izmantošanu, visiem meža īpašniekiem vai tiesiskajiem valdītājiem nodrošinot vienādas tiesības, īpašuma tiesību neaizskaramību un saimnieciskās darbības patstāvību un nosakot vienādus pienākumus; kā arī reglamentēt valsts meža zemes pārvaldības un atsavināšanas nosacījumus.

Likums nosaka, ka meža zeme ir zeme, uz kuras ir mežs, zeme zem meža infrastruktūras objektiem, kā arī mežā ietilpstošie pārplūstošie klajumi, purvi, lauces un tam piegulošie purvi.

Saskaņā ar likumu mežs ir ekosistēma visās tās attīstības stadijās, kur galvenais organiskās masas ražotājs ir koki, kuru augstums konkrētajā vietā var sasniegt vismaz piecus metrus un kuru pašreizējā vai potenciālā vainaga projekcija ir vismaz 20 procentu no mežaudzes aizņemtās platības;

Likums nosaka, ka par mežu neuzskata:

- zemi, ko aizņem esošu autoceļu zemes nodaļuma josla, dzelzceļa zemes nodaļuma josla, elektrisko tīklu un elektronisko sakaru tīklu gaisvadu līniju trase, gāzes vadu, naftas vadu trase, ūdensvadu trase un kapsēta, kā arī mākslīgas vai dabiskas izcelsmes

koku rindu, kuras platums ir mazāks par 20 metriem, augļu dārzu, parku, kokaudzētavu;

- atsevišķi no meža esošu platību, kas atbilst meža definīcijai un ir mazāka par 0,5 hektāriem.

Likums nosaka, ka parku meža zemē izveido saskaņā ar teritorijas attīstības plānošanas dokumentiem pēc noteikta plāna vai projekta, lai nodrošinātu sabiedrības atpūtai un izklaidei piemērotus dabas objektus. Parkam ir nepieciešama regulāra kopšana un atjaunošana, lai uzturētu tā funkcijas un kvalitāti.

Savukārt mežaparku izveido, lai nodrošinātu sabiedrības atpūtai, sportam un izklaidei piemērotus apstākļus mežā, un to apsaimnieko tādā apjomā, lai saglabātu meža ekosistēmu un nepasliktinātu teritorijas estētisko, ainavisko un kultūrvēsturisko vērtību. Mežaparkā ir aizliegta kailcirte.

#### **“Sugu un biotopu aizsardzības likums”**

Likuma mērķis ir veicināt bioloģiskās daudzveidības saglabāšanu Latvijā, saglabājot Latvijai raksturīgo faunu, floru un biotopus, regulē sugu un biotopu aizsardzību, apsaimniekošanu un uzraudzību, veicina populāciju un biotopu saglabāšanu atbilstoši ekonomiskajiem un sociālajiem priekšnoteikumiem, kultūrvēsturiskajām tradīcijām, kā arī regulē īpaši aizsargājamo sugu un biotopu noteikšanas kārtību. Likums definē valsts pārvaldes un institūciju kompetenci, zemes īpašnieku un pastāvīgo lietotāju pienākumus un tiesības sugu un biotopu aizsardzībā, nosaka nepieciešamību veikt sugu un biotopu monitoringu.

#### **“Vides aizsardzības likums”**

Likuma mērķis ir veicināt ilgtspējīgu attīstību vides aizsardzības jomā, kā arī radīt un nodrošināt efektīvu vides aizsardzības sistēmu. Tās uzdevumi ir saglabāt, aizsargāt un uzlabot vides kvalitāti, saglabāt bioloģisko daudzveidību, veicināt dabas resursu un enerģijas ilgtspējīgu izmantošanu, nodrošināt sabiedrības līdzdalību ar vides aizsardzību saistītu lēmumu pieņemšanā, kā arī nodrošināt sabiedrībai iespēju brīvi saņemt vides informāciju. Likums piemērojams saistībā ar kontroli vides aizsardzības jomā un resursu izmantošanu, iedzīvotāju tiesībām un pienākumiem vides aizsardzības jomā.

#### **“Teritorijas attīstības plānošanas likums”**

Likuma mērķis ir panākt, ka teritorijas attīstība tiek plānota tā, lai varētu paaugstināt dzīves vides kvalitāti, ilgtspējīgi, efektīvi un racionāli izmantot teritoriju un citus resursus, kā arī mērķtiecīgi un līdzsvaroti attīstīt ekonomiku. Teritorijas plānošanas viens no uzdevumiem ir saglabāt dabas un kultūras mantojumu, ainavas un bioloģisko daudzveidību, kā arī paaugstināt kultūrainavas un apdzīvoto vietu kvalitāti.

#### **1.4. Starptautiskās saistības un Eiropas Savienības noteiktās prasības**

##### **Eiropas Padomes 1992. gada 21. maija direktīvas 92/43/EEK par dabisko biotopu, savvaļas faunas un floras aizsardzību**

Direktīvas mērķis ir veicināt bioloģiskās daudzveidības saglabāšanos, veicot dabisko biotopu, faunas un floras aizsardzību. Direktīvas paredz, ka katrai dalībvalstij ir jāizveido aizsargājamo dabas teritoriju tīkls (saukts par NATURA 2000), kas nodrošinātu direktīvu pielikumos minēto sugu un biotopu adekvātu aizsardzību un saglabātu vai atjaunotu labvēlīgu aizsardzības stāvokli dabiskās izplatības areālā. Ja dendroloģiskais stādījums ir nozīmīgs kādas sugas dzīvotnes aizsardzībai, to var rosināt noteikt kā Natura 2000 teritoriju.

##### **Likums “Par 1992. gada 5. jūnija Riodežaneiro Konvenciju par bioloģisko daudzveidību”**

Ar šo likumu tika pieņemta un apstiprināta konvencija par bioloģisko daudzveidību Latvijā. Konvencijas uzdevumi ir bioloģiskās daudzveidības saglabāšana un dzīvās dabas ilgtspējīga izmantošana.

##### **Likums “Par 1979. gada Bernes Konvenciju par Eiropas dzīvās dabas un dabisko dzīvotņu saglabāšanu”**

Ar šo likumu tika pieņemta un apstiprināta konvencija par dzīvās dabas un dabisko dzīvotņu saglabāšanu Latvijā. Konvencijas mērķi ir aizsargāt savvaļas floru un faunu un to dabiskās dzīvotnes, īpaši tās sugas un dzīvotnes, kuru aizsardzībai nepieciešama vairāku valstu sadarbība, un arī veicināt šādu sadarbību.

##### **Likums “Par Konvenciju par pasaules kultūras un dabas mantojuma aizsardzību”**

Ar šo likumu tiek pieņemta un apstiprināta 1972. gada Apvienoto Nāciju Izglītības, zinātnes un kultūras organizācijas Konvencija par pasaules kultūras un dabas mantojuma aizsardzību. Konvencijā tiek skaidroti jēdzieni “kultūras mantojums” un “dabas mantojums”, kā arī skaidrota nepieciešamība aizsargāt unikālas kultūras un dabas vērtības.

##### **Likums “Par 1998. gada 25. jūnija Orhūsas konvenciju par pieeju informācijai, sabiedrības dalību lēmumu pieņemšanā un iespēju griezties tiesu iestādēs saistībā ar vides jautājumiem”**

Ar šo likumu tika pieņemta un apstiprināta Apvienoto Nāciju Organizācijas Eiropas Ekonomikas komisijas 1998. gada 25. jūnija Orhūsas konvencija par pieeju informācijai, sabiedrības dalību lēmumu pieņemšanā un iespēju griezties tiesu iestādēs saistībā ar vides jautājumiem Latvijā. Tas ir jauna veida starptautisks līgums, kurš sasaista vides tiesības ar cilvēka tiesībām. Orhūsas konvencija nosaka sabiedrības un valsts pārvaldes iestāžu attiecības

saistībā ar vides jautājumiem, sevišķi pieeju informācijai, sabiedrības dalību lēmumu pieņemšanā un iespēju griezties tiesu iestādēs.

#### Ministru kabineta 2003.gada 7. janvāra noteikumi Nr. 10 „Noteikumi par līgumu par sikspārņu aizsardzību Eiropā”

1991. gadā 4. decembrī pieņemtais „Līgums par sikspārņu aizsardzību Eiropā” nosaka, ka Latvijā ir jāaizliedz sikspārņu apzināta ķeršana, turēšana vai nogalināšana, jānosaka teritorijas, kas ir nozīmīgas sikspārņu saglabāšanas statusam, ieskaitot mītnēm un aizsardzībai, jāņem vērā nepieciešamie ekonomiskie un sociālie apsvērumi, aizsargājot šīs vietas no postījuma vai traucējumiem, jācenšas identificēt un aizsargāt svarīgākās sikspārņu barošanās vietas no izpostīšanas vai traucēšanas, jāveic atbilstoši pasākumi, lai sekmētu sikspārņu aizsardzību un sekmētu sabiedrības apziņas veidošanos par sikspārņu saglabāšanas nozīmīgumu. Dendroloģiskajos stādījumos sastopamie lielie, dobumainie koki var būt piemērotas dzīvotnes sikspārņiem, kā arī dažādu ūdens objektu tuvums nodrošina nepieciešamās barošanās vietas.

#### Likums “Par Eiropas ainavu konvenciju”

Ar šo likumu tika pieņemta un apstiprināta Eiropas ainavu konvencija. Konvencijas mērķi ir veicināt ainavu aizsardzību, pārvaldību un plānošanu, kā arī organizēt sadarbību par ainavu jautājumiem Eiropā. Konvencija attiecas uz visām pušu teritorijām un ietver dabiskās, kā arī lauku, urbānās un piepilsētu teritorijas. Tā ietver sauszemes un jūras teritorijas, un iekšējos ūdeņus. Tā attiecas uz ainavām, kuras var uzskatīt par izcilām, tāpat kā uz ikdienišķām vai degradētām ainavām. Latvijā ir izstrādāts un 2007.gada 29.martā Saeimā pieņemts Likums par Eiropas ainavu konvenciju, ar kuru tā tiek pieņemta un apstiprināta.

#### Eiropas Padomes 2009. gada 30. novembra Direktīva 2009/147/EK par savvaļas putnu aizsardzību

Direktīva attiecas uz visu savvaļas putnu sugu aizsardzību, kas sastopamas dalībvalstu teritorijā. Direktīva nosaka šo sugu aizsardzību, apsaimniekošanu un uzraudzību, un to izmantošanas normas. Direktīva attiecas uz putniem, putnu olām, putnu ligzdām un putnu dzīvotnēm. Dalībvalstīm jāveic nepieciešamie pasākumi, lai uzturētu šo sugu populācijas tādā līmenī, kas, pirmkārt, atbilst ekoloģijas, zinātnes un kultūras prasībām, tajā pašā laikā ņemot vērā saimnieciskās un rekreatīvās prasības, vai lai tuvinātu šo sugu populācijas minētajam līmenim. Dalībvalstīm jāveic nepieciešamie pasākumi, lai pietiekamā mērā saglabātu, uzturētu vai atjaunotu visu šo putnu sugu dzīvotņu daudzveidību un teritoriju. Dendroloģiskajos stādījumos dažādi koku ciršanas vai kopšanas, kā arī dažādi infrastruktūras izveides projekti būtu jāveic ārpus putnu ligzdošanas laika, samazinot negatīvo ietekmi uz putnu sugām.

## 2. Teritorijas raksturojums

### 2.1. Atrašanās vietas raksturojums

Sāvienas barona kapu dendroloģiskie stādījumi atrodas Sāvienas ciemā, Ļaudonas pagastā, Madonas novadā. Madonas novads atrodas Austrumlatvijas vidusdaļā. Ļaudona atrodas Aiviekstes upes krastā.

Sāvienas ciems atrodas Madonas novada Ļaudonas pagastā. Izvietojusies pagasta dienvidrietumos Sāvienas ezera krastā pie autoceļiem V841 un V894 7,5 km no pagasta centra Ļaudonas, 26 km no novada centra Madonas un 155 km no Rīgas.

Ļaudonas pagasts atrodas Austrumlatvijas zemienes ziemeļrietumu malā. Teritorijas lielāko daļu aizņem Aronas paugurlīdzenums, bet tā austrumu daļu – Jersikas līdzenums. Aronas paugurlīdzenuma reljefu veido pārsvarā paugurlīdzenumi un paugurgrēdas, kas ieplakās un gar upēm pāriet viļņotajos un plakanajos līdzenumos. Pagasta teritorijas vidusdaļā ziemeļdienvidu virzienā stiepjas Madonas – Trepes valnis, kam raksturīgs saposmots reljefs – augsti pauguri mijas ar dziļām ieplakām, kurās izveidojušies ezeriņi un purviņi. Pagasta teritorijā ir blīvs hidrogrāfiskais tīkls.

### 2.2. Vēsturiskā attīstība

Vācbaltu muižniecības dzimtas fon Helmersen (*von Helmersen*) valdījumā bijušas dažādas muižas mūsdienu Latvijas teritorijā, tajā skaitā arī Sāvienas (*Sawensee*) muiža (muižas pils).



3. attēls “*Fon Helmersen dzimtas ģērbonis*”

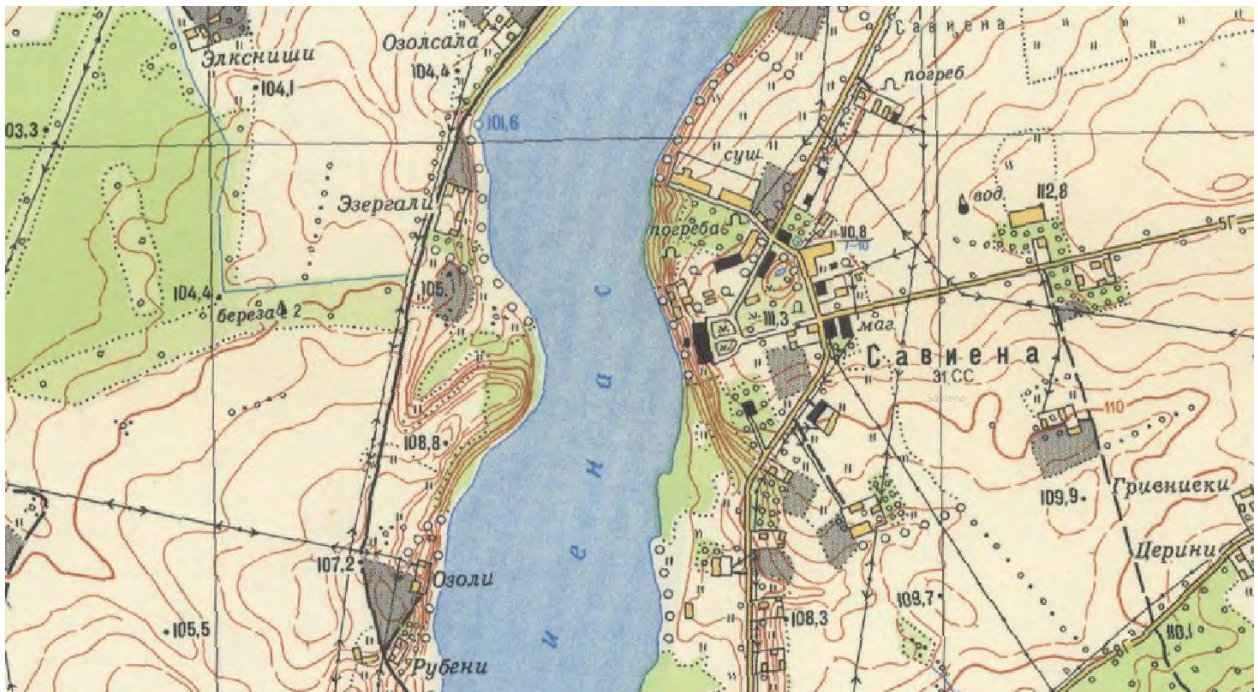
Muiža datēta ar 19. gs. 4. attēlā redzams Sāvienas ezers un kungu māja tā krastā (attēlā labajā pusē). Attēls ir digitalizēta tērauda gravūra, ko veidojis Vilhelms Zigfrīds Štavenhāgens (*Wilhelm Siegfried Stavenhagen*) un kas datēta ap 1866. gadu. Pēc attēla vadoties baronu kapu stādījumi atrodas attēla kreisajā pusē.



4. attēls “Sāvienas ezers, tērauda gravūra (1866. gads)”

Sāvienas muiža ilgu gadu bija Tīzenhauzenu dzimtas īpašums, vēlākajos gados īpašnieki vairākkārt mainījušies. Sāvienas muižas pils nodegusi 1905.gadā. 1930. gada izdevumā “Latvijas jaunatne” Nr.63 minēts, ka muižas pils teritorijā izveidota koppienotava un iesākta tautas nama celtniecība. Agrārās reformas laikā Sāvienas muiža (2943ha) sadalīta 196 vienībās. 1935. gadā Sāvienas pagastā bija 230 saimniecības, 2352 ha aizņēma aramzeme, 1160 ha - pļavas, 748 ha - ganības, 482 ha - meži. Darbojās dzirnavas un gateris.

Padomju gados Sāviena veidojusies kā Sāvienas ciema padomes (līdz 1975. gadam) un kolhoza ciemats. Padomju Savienības kartēs ļoti labi nolasās Sāvienas muižas komplekss.



5. attēls "PSRS karte (1950.-1990. gadi) mērogā 1:10000"

1975. gadā Ļaudonas ciemam pievienoja Sāvienu ciemu.

Kopš 1977. gada teritorijai piešķirts īpašs statuss – dabas piemineklis "Sāvienu baronu kapu dendroloģiskie stādījumi".

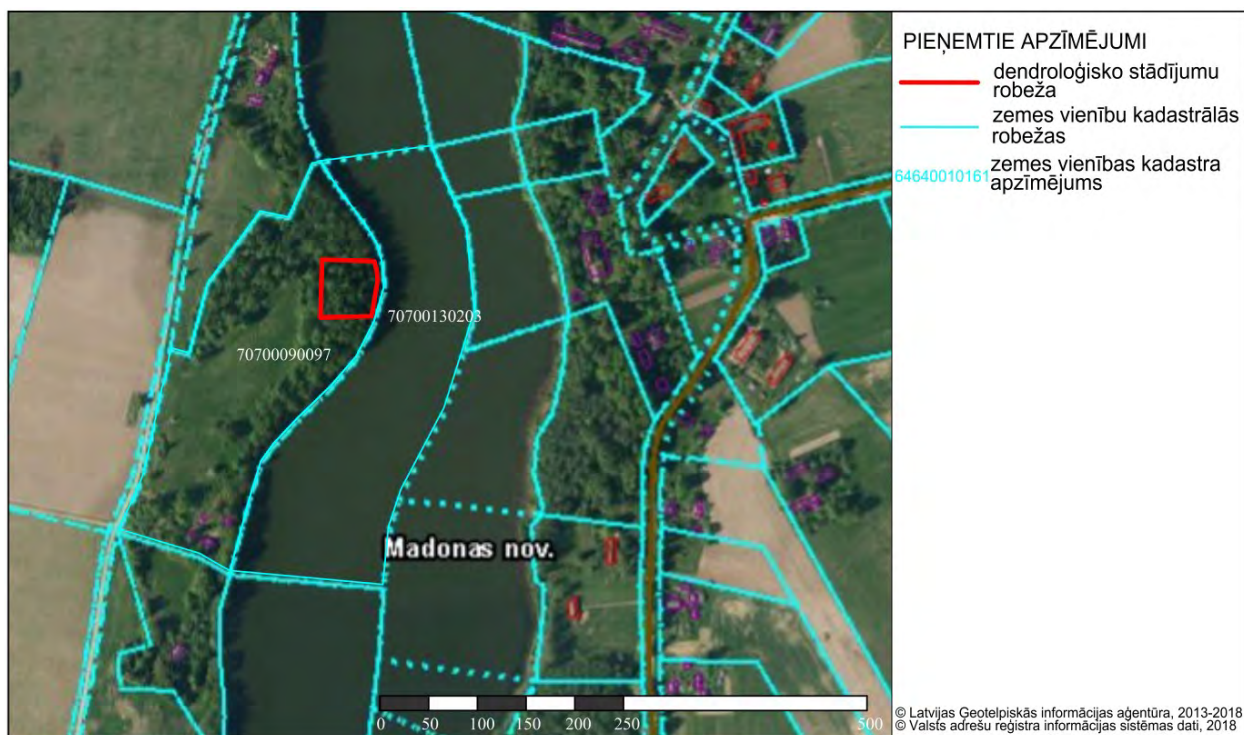
Visu administratīvo pārkārtojumu laikā tagadējā Ļaudonas pagastā iekļauts viss bijušais Sāvienu pagasts (1935. gadā tā platība 6470 ha) un daļa bijušā Mētrienas pagasta, kā arī nedaudz mainījusies robeža ar tagadējo Mārcienas un Praulienas pagastu.

1990. gadā atjaunots Ļaudonas pagasts. 2016. gada vasarā Sāvienu ezerā notika zemūdens arheoloģiskā ekspedīcija. Cerētā ezerpils tur nav atrasta, taču pamatīga pāļu būve ezera dibenā gan. Sāvienu ezers ir garenas formas, vairāk kā 2 km garš, 57,9 ha plašs ar vidējo dziļumu 4,8 m, bet maksimālo dziļumu 8,8 m.

### 2.3. Zemes vienību raksturojums un piederība

Īpaši aizsargājama dabas piemineklis – aizsargājamie dendroloģiskie stādījumi "Sāvienu baronu kapi" atrodas zemes vienībā ar kadastra Nr. 70700090097, kas atrodas privātīpašumā, īpašuma platība ir 5,4 ha. Stādījumi atrodas Sāvienu ezera rietumu krastā uz saimniecības "Ozoli" zemes.





6. attēls “Zemes vienība, kurā atrodas Sāvienas baronu kapu dendroloģiskie stādījumi”

### 3. Teritorijas novērtējums

Nodaļā aprakstītas un analizētas Sāvienas baronu kapu dendroloģisko stādījumu ainaviskās un kultūrvēsturiskās vērtības, dots bioloģiskā stāvokļa raksturojums (arī no dendroloģijas, entomoloģijas, botānikas, lihenoloģijas, brioloģijas zinātņu viedokļa), kā arī apskatītas iespējas to saglabāšanai ilgtermiņā.

Stādījumiem dots unikalitātes novērtējums, kas kalpo par pamatojumu dendroloģisko stādījumu iekļaušanai, paplašināšanai vai izslēgšanai no valsts nozīmes īpaši aizsargājamo dendroloģisko stādījumu kategorijas.

#### 3.1. Ainavas novērtējums

Sāvienas baronu kapu ainavas novērtējums sagatavots, apsekojot teritoriju dabā 2018. gada 13. jūlijā un 13. oktobrī kā arī iepazīstoties ar pieejamajiem kartogrāfiskajiem un vēsturiskās izpētes materiāliem.

Sāvienas baronu kapi atrodas ļoti ainaviskā un gleznainā vietā – Sāvienas ezera krastā, nelielā reljefa paaugstinājumā. Stādījumu robeža no attāluma nav pamanāma un nav nojaušams, ka teritorijā ir īpaši aizsargājams dabas piemineklis. Tikai tuvāk pienākot, pie galvenās takas uz koka mieta piestiprināta ozollapas piktogramma, kas vēsta par aizsargājamu dabas teritoriju. Ienākot teritorijā vietām var manīt, ka pa perimetru bijusi akmens mūra sēta. Pati teritorija nekopta ar daļēji izdemolētiem apbedījumiem un sabrukušiem kapakmeņiem, aizaugusi un grūti caurejama. Kapu centrālajā daļā neliela lauce, kas tiek vismaz reizi gadā attīrīta no kokaugu sējeņiem. Visa stādījumu teritorija tiek noēnota, bez iespējas saules stariem iespīdēt un radot drūmu un neomulīgu gaisotni.

Uz ziemeļiem no aizsargājamās teritorijas turpinās mežaudze gar ezera krastu, kur dominē melnalkšņi. No rietumiem dendroloģiskajiem stādījumiem pieslēdzas ilggadīgs zālājs, kurā dominē kamolzāle (*Dactylis glomerata*) un dziedniecības pienene (*Taraxacum officinale*).

Būtiska nozīme ir teritorijai, kas atrodas uz dienvidrietumiem no stādījumiem. Tur turpinās mežaudze Sāvienas ezera krastā. Vecākie koki šajā nogabalā atrodas ezera krastā - parastās liepas, arī melnalkšņi, savukārt, reljefa pacēlumā ir arī lapegles. Novērojami dobumaini koki un veci lazdu puduri. Vairāk uz dienvidiem turpinās meža nogabals, kur sastopami veci ozoli, kas stādīti rindā, arī vecas liepas un dižozols (skatīt 7. attēlu).



7. attēls “Dižozols”

No austrumiem un dienvidaustrumiem dendroloģiskos stādījumus norobežo Sāvienas ezers. Ezera krastā ir šaura parastās niedres josla.

### 3.2. Svešzemju sugu stādījumu/dendroloģisko vērtību raksturojums – koku novērtējums

Koku inventarizācija Sāvienas baronu kapos veikta 2018. gada 13. jūlijā. Numerācija dabā piešķirta 17 kokiem. Dendroloģiski vērtīgie koki numurēti dabā ar plastikāta numuriem pēc vienotas sistēmas, numerācija atspoguļota inventarizācijas plānā un tabulās. Koku fiziskais stāvoklis novērtēts 10 baļļu sistēmā, nosakot to vitalitāti un piešķirot tiem noteiktu krāsu (skatīt pielikumu “Koku vērtēšanas kritēriji”), kas ir apskatāms koku novērtējuma tabulās.

#### Veicot koku stāvokļa novērtējumu, secināts:

- Apsekotajā teritorijā novērtēti 4 dažādi kokaugu taksoni: Eiropas baltegle (*Abies alba*) – 5 gab., Eiropas lapegle (*Larix decidua*) – 8 gab., Menzīsa duglāzija (*Pseudotsuga menziesii*) – 3 gab., parastais ozols (*Quercus robur*) – 1 gab.
- Vidējais koku fiziskā stāvokļa novērtējums objektā ir 5,18 no 10.
- Teritorijā konstatēti **ļoti vērtīgi un izcili** koki – 9 gab., kuru vainagi plānā ir atzīmēti ar sarkanu un violetu krāsu, ir noteikti saglabājami; **vērtīgi koki** – kopumā 8 gab., kuriem vainagi plānā ir atzīmēti ar zaļu krāsu, koki iespēju robežās ir saglabājami.
- Teritorijā ir konstatēts **1 valsts nozīmes dižkoks Nr. 48886**, kuram saskaņā ar Ministru kabineta 2010. gada 16. marta noteikumiem Nr. 264 “Īpaši aizsargājamo dabas teritoriju

vispārējie aizsardzības un izmantošanas noteikumi” ir noteikta aizsargjosla vainaga projekcijas platumā, kā arī 10 m platā joslā no tās (mērot no koka vainaga projekcijas ārējās malas).

- Koku kopšanas prioritātes. **5 koki ar kopšanas prioritāti B** (nepieciešama kopšana, bet nav steidzama), Nr. 48886; 48887; 48888; 48889; 48895; **12 koki ar kopšanas prioritāti D**; 48890; 48891; 48892; 48893; 48894; 48896; 48897; 48898; 48899; 48900; 48901; 48902.

### 3.3. Dabas vērtību novērtējums

Pēc sugu un biotopu ekspertes Maijas Mednes (sertifikāta Nr.MM102) atzinuma Nr.MM102/21 dendroloģiskajos stādījumos "Sāvienas baronu kapu dendroloģiskie stādījumi" sastopamas trīs īpaši aizsargājamas sugas (pēc Ministru kabineta noteikumiem Nr.396 "Noteikumi par īpaši aizsargājamo sugu un ierobežoti izmantojamo īpaši aizsargājamo sugu sarakstu"):

- ķērpis, sīkpunktainā artonija (*Arthonia byssace*), 2 atradnes;
- vabole, lapkoku praulgrauzis (*Osmoderma eremita*), 2 atradnes;
- kukainis, spožā skudra (*Lasius fuliginosus*), 1 atradne.

Gan lapkoku praulgrauzis, gan sīkpunktainā artonija ir sugas, kurām veidojams mikroliegums (pēc Ministru kabineta noteikumiem Nr.940 "Noteikumi par mikroliegumu izveidošanas un apsaimniekošanas kārtību, to aizsardzību, kā arī mikroliegumu un to buferzonu noteikšanu").

Pēc SIA "LABIE KOKI eksperti" 2018. gada 13. jūlijā veiktās koku inventarizācijas datiem, dendroloģiskajos stādījumos "Sāvienas baronu kapu dendroloģiskie stādījumi" blakus teritorijā konstatēts viens īpaši aizsargājams dabas objekts – aizsargājams koks (dižkoks).

Dižkokā konstatēta gan spožās skudras, gan lapkoku praulgrauža atradne. Apsēkošanas brīdī koka vainagā, liela skeletzara dobumā bija iemājojis arī medus bišu (*Apis mellifera*) spiets. Dižkoka stāvoklis ir atbilstošs koka vecumposmam - koks samazina savu vainagu (zemē novērojams liels, atlūzis zars), tā stumbru spēcīgi ietekmē trupes sēņu darbība.

Pārējās sīkpunktainās artonijas un lapkoku praulgrauža atradnes saistāmas veciem kokiem - parastajām liepām Sāvienas ezera krastā.

Veci, dobumaini koki ir nozīmīga dabas vērtība teritorijā, jo īpaši tādēļ, ka visas dendroloģiskajos stādījumos konstatētās īpaši aizsargājamās sugas ir tieši saistītas ar vecu koku klātbūtni. Lai gan šīm sugām pašreiz konstatētas dažas atradnes, tām ir potenciāls izplatīties dendroloģisko stādījumu teritorijā un lokāli palielināt populācijas apjomu.

Pēc Dabas datu pārvaldības sistēmas "OZOLS" informācijas, tuvākās lapkoku praulgrauža atradnes ir 24 km attālumā dabas parkā "Kuja" un 29 km attālumā dabas liegumā

"Ābeļi". Tomēr jāatzīst, ka Sāvienas centrā ir konstatēti vairāki dižkoki, kā arī vietējās nozīmes autoceļā, kas iet gar Sāvienas ezera rietumu krastu, sākumā ir vecu, dobumainu liepu aleja. Iespējama jaunu lapkoku praulgraužu atradņu konstatēšana Sāvienas apkaimē, tādēļ nepieciešama padziļināta apkaimes veco koku izpēte.

## 4. Aizsargājamo dendroloģisko stādījumu robežu izvērtēšana

Šajā nodaļā pēc sniegtajiem ekspertu novērtējumiem un atzinumiem tiek izvērtēta dendroloģisko stādījumu "Sāvienas baronu kapu dendroloģiskie stādījumi" atbilstība dendroloģisko stādījumu statusam.

Izvērtējot dendroloģisko stādījumu vēsturi, kultūrvēsturisko nozīmīgumu, ainavas vērtību, dendroloģisko un dabas un vērtību, tiek secināts, ka Baronu kapu teritorijai piemīt vēsturiska un kultūrvēsturiska vērtība, dabas vērtība, taču stādījumu teritorija nav saglabājama kā dendroloģiskie stādījumi. Rekomendējams dendroloģisko stādījumu teritoriju pievienot Sāvienas muižas kompleksam un piešķirt vietējas nozīmes kultūras pieminekļa statusu. Lai gan dendroloģisko stādījumu teritorija ietilpst Sāvienas ezera aizsargjoslā, rekomendējams izveidot mikroliegumu lapkoku praulgrauzim un sīkpunktainajai artonijai (skatīt 4.4. sadaļu un 8. attēlu).

### 4.1. Vēsturiskais un kultūrvēsturiskais novērtējums

Sāvienas baronu kapu dendroloģisko stādījumu teritorija atrodas uz vienas ass ar Sāvienas muižas kompleksu, tādēļ tā no ainavas un kultūrvēsturiskā viedokļa ir neatraujama Sāvienas muižas kompleksa daļa. Teritorijai vēlams saglabāt aizsardzības statusu. **Rekomendēts izskatīt Kultūrvēsturiska pieminekļa statusa piešķiršanu Barona kapu un Sāvienas muižas kompleksam.**

### 4.2. Ainavas novērtējums

Sāvienas barona kapi atrodas ļoti ainaviskā vietā, bet tās potenciāls netiek izmantots, jo netiek veikti piemēroti teritorijas kopšanas un uzturēšanas darbi. **Šobrīd ainavas vērtība nav pietiekoša, lai teritorijai saglabātu īpaši aizsargājamas teritorijas statusu.** Teritorijai ir potenciāls, tāpēc uzmanīgi jāizsver turpmākā teritorijas attīstība un teritorijas izmantošanas mērķi, sasaistot tos ar kopšanas un apsaimniekošanas veidu.

### 4.3. Dendroloģiskais novērtējums

Pēc SIA "LABIE KOKI eksperti" veiktā dendroloģisko stādījumu kokaugu novērtējuma tiek konstatēti 3 dažādi introducēto koku taksoni un 1 valsts nozīmes vietējas sugas dižkoks ārpus aizsargājamās teritorijas.

Apstādījumos konstatētas introducētās sugas, bet salīdzinot ar pieejamajiem vēsturiskajiem materiāliem daļa no sugām dabā netika konstatētas. Iespējams, teritorijas aizaugšanas un nekopšanas dēļ lielākā daļa introducēto sugu ir aizgājušas bojā vai arī strauji zaudējušas savu

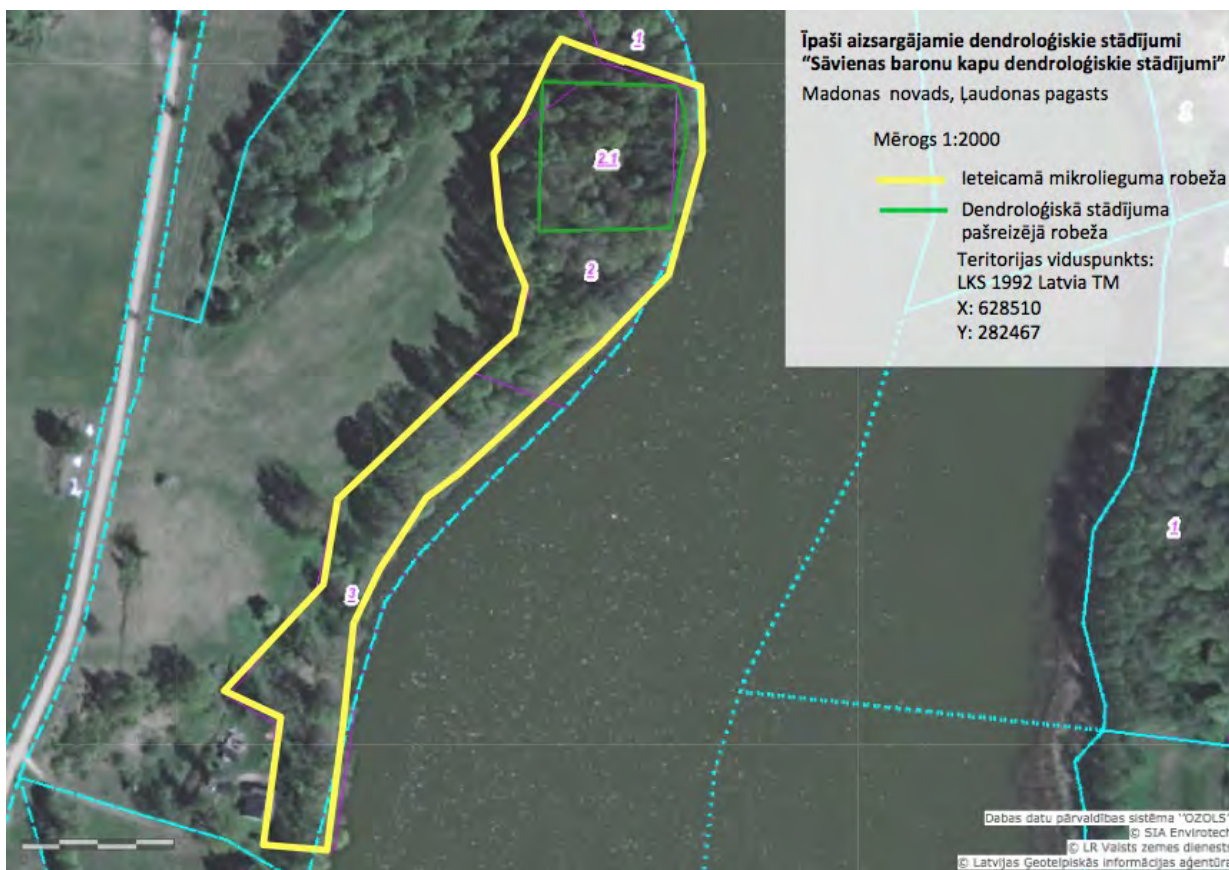
fizisko stāvokli. **Teritorijā esošās dendroloģiskās vērtības nav pietiekošs pamats, lai teritorijai saglabātu īpaši aizsargājamas dabas teritorijas dendroloģisko stādījumu kategorijas statusu.**

#### **4.4. Sugu un biotopu eksperta novērtējums**

Dendroloģiskā stādījuma "Sāvienas baronu kapu dendroloģiskie stādījumi" pašreizējai robežai nav loģiska pamatojuma. Dendroloģiski nozīmīgi koki, svešzemju sugas, ir sastopamas arī ārpus esošās robežas. Ja kādreiz šī teritorija, iespējams, ir bijusi kapsēta ar nozīmīgiem stādījumiem, tad šodien tas ir mežs, kur liela daļa veco koku ir miruši un izvākti un to vietā aktīvi sējas lapu koku sējeņi. Var uzskatīt, ka ainaviskās un kultūrvēsturiskās vērtības šajā teritorijā ir maz izteiktas un būtiskāko lomu šobrīd ieņem dabas vērtības. Jāsecina, ka īpaši aizsargājamas dabas teritorijas veids - dendroloģiskie stādījumi - nav Sāvienas baronu kapiem piemērots aizsardzības statuss.

Lapkoku praulgrauža saglabāšana ir nozīmīga visas valsts un Eiropas kontekstā. Arī citu teritorijā sastopamo īpaši aizsargājamo sugu saglabāšana ir nozīmīga, jo tās Latvijā ir ļoti reti sastopamas un atkarīgas no specifiskiem apstākļiem.

Lai nodrošinātu optimālu aizsardzību teritorijā sastopamajām īpaši aizsargājamām sugām, rekomendējams izveidot mikroliegumu lapkoku praulgrauzim un sīkpunktainajai artonijai, mikrolieguma robežu nosakot pa 2., 2.1. un 3. meža nogabalu robežām. Šādi tiktu palielināta īpaši aizsargājamās dabas teritorijas platība, kas būtu pielāgota situācijai dabā, skatīt 8. attēlā. **Īpaši aizsargājamās dabas teritorijas statusu, dendroloģiskie stādījumi, rekomendējams atcelt.**



8. attēls "Ieteicamā mikrolieguma robeža"



## 5. Rekomendācijas dabas vērtību saglabāšanai ilgtermiņā

Šajā nodaļā sniegtas rekomendācijas "Sāvienas baronu kapu dendroloģiskie stādījumi" ainavu telpas uzlabošanai un dabas vērtību saglabāšanai ilgtermiņā.

Pirms dendroloģisko stādījumu kopšanas, uzturēšanas, labiekārtošanas vai būvniecības darbiem, izstrādājams rekonstrukcijas projekts, kurā iekļaujama teritorijas izpēte, novērtējums un teritorijas kopšanas un uzturēšanas plāns, paredzot labiekārtošanas darbus, kas veicinātu teritorijas attīstību. Koku kopšana (vainagu sakopšana, bīstamo koku nozāģēšana) veicama atbilstoši kopšanas darbu tabulai (skatīt pielikumā "Koku novērtējuma tabula"). Veicot labiekārtošanas vai būvniecības darbus aizsargājamo dendroloģisko stādījumu teritorijā, rekomendējams pirms būvniecības darbiem saņemt atzinumu no arborista - kokkopja un sugu un biotopu eksperta, kas apliecinātu, ka paredzētā būvniecība neietekmēs dabas vērtību dzīvotspēju un pastāvēšanu ilgtermiņā.

Aizliegtās un atļautās darbības dendroloģiskā stādījuma "Sāvienas baronu kapu dendroloģiskie stādījumi" teritorijā tiek noteiktas ar Ministru kabineta 2010. gada 16. marta pieņemtajiem noteikumiem Nr. 264 "Īpaši aizsargājamo dabas teritoriju vispārējie aizsardzības un izmantošanas noteikumi", 8.3. apakšpunktu, kur aprakstītas atļautās un aizliegtās darbības dendroloģiskajos stādījumos, kā arī 8.2. apakšpunktu, kur aprakstītas atļautās un aizliegtās darbības īpaši aizsargājama koka jeb dižkoka teritorijā, kā arī jāņem vērā virszemes ūdens objektu aizsargjoslas noteiktās prasības (Aizsargjoslu likums).

Dendroloģiskajos stādījumos "Sāvienas baronu kapu dendroloģiskie stādījumi" līdzšinējās apsaimniekošanas darbības saistāmas ar koku zāģēšanu un mirušās koksnes izvākšanu. Neliela izmēra koki zāģēti un sazāģētais materiāls sakrauts kaudzēs tiešā kapakmeņu tuvumā. Lielu celmi teritorijā liecina par lielāku koku, visticamāk, veco bērzu izvākšanu, jo mežā novērojamas tikai dažas kritālas. Dižkokam, kas atrodas ārpus teritorijas, zāģēti lieli skeletzari.

Teritorijā vietām novērojami atkritumi - PET pudeles, veci spaiņi. Cilvēku darbība skārusi arī pašu kapu infrastruktūru - visticamāk, demolēšanas dēļ no senajiem kapiem nav saglabājies daudz - vien dažī apdauzīti, apgāzti kapakmeņi un akmeņu sēta, kas ieaug kokaudzē.

Gan dendroloģiskie stādījumi, gan dižkoks marķēti ar īpaši aizsargājamu dabas teritoriju atpazīšanas zīmi, piktogrammu - zaļu ozollapu. Lai dabas piemineklim piekļūtu, ir jāšķērso ilggadīgs zālājs, kas atrodas privātīpašumā.

## Nepieciešamie apsaimniekošanas pasākumi

Nr. p.k.	Veicamā darbība	Mērķis	Prioritāte
1.	Nodrošināt atbilstošus dzīves apstākļus aizsargājamam ķērpim sīkpunktainā artonija	1. saglabāt vecus, dobumainus lapu kokus; 2. saglabāt potenciālos nākotnes kokus, lai nodrošinātu aizsargājamo sugu populāciju ilgmūžību; 3. izveidot šīm sugām piemērotu ainavas tipu - skraju lapu koku mežu vai parkveida ainavu, kur sastopami veci, saules apspīdēti lapu koki, tāpēc jānodrošina sējeņu izzāģēšana no koku vainagu projekcijas	Aktivitāte jāuzsāk pēc iespējas ātrāk.  Darbu veikšana jāaskaņo ar Dabas aizsardzības pārvaldi.  Koku nozāģēšanu var veikt jebkurā laikā, izņemot putnu ligzdošanas laikā no 15.04.-30.06.
2.	Nodrošināt atbilstošus dzīves apstākļus aizsargājamai vabolei lapkoku praulgrauzis un kukainim spožā skudra	1. saglabāt vecus, dobumainus lapu kokus; 2. saglabāt potenciālos nākotnes kokus, lai nodrošinātu šo sugu populāciju ilgmūžību; 3. izveidot šīm sugām piemērotu ainavas tipu - skraju lapu koku mežu vai parkveida ainavu-, kur sastopami veci, saules apspīdēti lapu koki; 4. dzīvotnes apsaimniekošanai un atjaunošanai vēlams izstrādāt plānu, kas balstīts uz plašāku un dziļāku izpēti gan dendroloģiskajā stādījumā, gan Sāvienas apkaimē; 5. ja koks, kuru apdzīvo lapkoku praulgrauzis vai spožā skudra, kļūst bīstams un jānozāģē, darbi ir jāaskaņo ar Dabas aizsardzības pārvaldi.	Aktivitāte jāuzsāk pēc iespējas ātrāk.  Darbu veikšana jāaskaņo ar Dabas aizsardzības pārvaldi.  Koku kopšanu var veikt jebkurā laikā.  Koku nozāģēšanu var veikt jebkurā laikā, izņemot putnu ligzdošanas laikā no 15.04.-30.06.
3.	Teritorijas labiekārtošana (projektēšana, būvniecības veikšana tiešā koku tuvumā, jaunu koku stādīšana bojā gājušo koku vietā)	Izstrādājot rekonstrukcijas projektu, ieteicams veikt padziļinātu vēsturisko izpēti un ainavas analīzi, apsekojot objektu uz vietas, kā arī pētīt arhīvu materiālus, lai precīzāk noteiktu kompleksa kādreizējo struktūru. Veicot būvniecības darbus teritorijā nepieciešams ievērot gan dižkoku aizsardzības zonu, gan citu koku sakņu aizsardzības kritisko, minimālo un optimālo zonu un veikt pasākumus sakņu aizsardzībai.	Rekonstrukcijas projekta izstrāde veicama pēc teritorijas mērķa un funkcijas apzināšanas un definēšanas. Rekonstrukcijas projekts ir jāaskaņo ar dabas aizsardzības pārvaldi. Aktivitāte veicama tikai atbilstoši rekonstrukcijas projektam.
4.	Koku kopšana	1.Lai saglabātu dendroloģiskās vērtības nepieciešams, stingri vadīties pēc izstrādātā koku novērtējuma, skatīt pielikumu "Koku novērtējuma tabula". Primārais uzdevums teritorijā ir saglabāt un kopt esošās vērtības – izcilos un vērtīgos kokus, kā arī dižkokus. Primāri jāsakopj bīstamie koki (A! prioritāte), kā arī koki gar intensīvi lietotiem ceļiem un taciņām, atpūtas zonām, soliņiem. 2.Teritorijā jāzaglabā iespējami daudz beigtās koksnēs. Ja kritušie koki traucē meža apmeklētājiem, kas lieto šo teritoriju kā rekreācijas zonu, var izzāģēt kritālās pārrāvumu taciņas izmērā un izzāģēto nogriezni novietot blakus kritālai, tādējādi piesaistot sugas, kas apdzīvo mirušu koksni – vaboles, sūnas, ķērpjus u.c. dzīvus	Teritorijā esošajām dendroloģiskajām vērtībām un īpaši aizsargājamiem dabas objektiem – aizsargājamiem kokiem (dižkokiem), rekomendētie kopšanas darbi ir norādīti pielikuma "Dendroloģisko stādījumu novērtējumu tabula" kopšanas dabu sadaļā. Kokiem, kuriem kopšanas darbu prioritāte ir "A!" un "A", ir nepieciešams veikt rekomendētos sakopšanas darbus, lai palielinātu šo koku dzīvotspēju, samazinātu koka iespējamo apdraudējumu, neatkarīgi no to augšanas

		<p>organismus.</p> <p>3. Lai palielinātu atmirušās koksnes daudzumu parkā, ieteicams, lielos, sausos zarus nenožāgē pie stumbra, bet atstāj sausu stumbeni drošā garumā pēc arboristakokkopja ieskatiem.</p>	<p>vietas, pārējiem kokiem kopšanu ir pieļaujams neveikt vai veikt pakāpeniski.</p> <p>Koku kopšanu var veikt jebkurā laikā.</p> <p>Darbu veikšana jāaskaņo ar Dabas aizsardzības pārvaldi.</p> <p>Vienmēr vispirms izvērtējama koku sakopšana bīstamības novēršanai, nevis nožāgēšana.</p>
5.	Mežaudzes saglabāšana ilgtermiņā	<p>1. Lapu koku sējeņu un egļu selektīva izciršana (īpaši lielo, dobumaino koku vainaga projekcijā), lai nodrošinātu optimālus gaismas apstākļus ap lielajiem kokiem;</p> <p>2. rekomendējama detalizēta plānošana un katra mežaudzes koka izvērtēšana, lai izvēlētos, ko cirst un ko atstāt, kā arī turpmāka, regulāra apsaimniekošana, izcērtot atvases.</p>	<p>Aktivitāte jāuzsāk pēc iespējas ātrāk.</p> <p>Darbu veikšana jāaskaņo ar Dabas aizsardzības pārvaldi.</p>
6.	Dižkoka ilgmūžības paaugstināšana	<p>1. Vainaga sakopšanas darbi jāveic kokkopim – arboristam, kuram ir iepriekšēja pieredze dižkoku kopšanā.</p> <p>2. Parkā būtiski saglabāt vecus, dobumainus kokus. Dobumi ir mājvieta daudzām, tajā skaitā, īpaši aizsargājamām, sugām, piemēram, visu Latvijā sastopamo sugu sikspārņiem, dzeņveidīgajiem un mazajiem dobumperētājiem.</p>	<p>Dižkokiem rekomendētie kopšanas darbi ir norādīti pielikuma “Dendroloģisko stādījumu novērtējumu tabula” kopšanas dabu sadaļā.</p> <p>Koku kopšanu var veikt jebkurā laikā.</p> <p>Aktivitāte jāuzsāk pēc iespējas ātrāk.</p> <p>Vienmēr vispirms izvērtējama koku sakopšana bīstamības novēršanai, nevis nožāgēšana.</p>
7.	Palielinot gaismas apstākļu intensitāti un regulāri izpļaujot sējeņu atvases iespējama vēlama zālāja ienākšana zemsedzē	Jāizvēlas piemērots mežaudzes zemsedzes apsaimniekošanas veids, piemēram, ganīšana. Kapu teritorijā piemērota regulāra zāles pļaušana.	Aktivitāte jāuzsāk pēc pameža attīrīšanas un jāveic regulāri.

## Bibliogrāfija

1. Aizsargjoslu likums (1997). Latvijas Republikas Saeimas likums. Latvijas Vēstnesis Nr. 56/57 25.februārī. <https://likumi.lv/doc.php?id=42348>, sk. 22.11.2017.
2. Bells S., Nikodemus O. (2000) Rokasgrāmata meža ainavas plānošanai un dizainam, Rīga: Valsts Meža dienests.
3. Briņķis J., Buka O. (2006) Pilsētas un lauku apdzīvoto vietu kompleksu arhitektoniski telpiskā plānošana, Rīga: RTU, Arhitektūras un pilsētplānošanas fakultāte, Arhitektūras un pilsēt būvniecības katedra.
4. Dabas aizsardzības noteikumi meža apsaimniekošanā (2012). Latvijas Republikas Ministru kabineta noteikumi Nr. 936. Latvijas Vēstnesis, Nr.203 28.decembrī. <https://likumi.lv/doc.php?id=253758>, sk. 11.11.2017.
5. Eiropas Savienības aizsargājami biotopi Latvijā (2013). Noteikšanas rokasgrāmata. 2. papildināts izdevums. Rīga, Latvijas Dabas fonds, Vides aizsardzības un reģionālās attīstības ministrija, 320 lpp.
6. Helmerseni. <http://vesture.eu/index.php/Helmerseni>, sk.21.11.2018.
7. Īpaši aizsargājamo dabas teritoriju vispārējie aizsardzības un izmantošanas noteikumi (2010). Latvijas Republikas Ministru kabineta 16. marta noteikumi Nr. 264. Latvijas Vēstnesis, Nr. 50, 30. martā. <https://likumi.lv/doc.php?id=207283> sk. 23.11.2017.
8. Kadastrs.lv. Karšu pārliuks. <https://www.kadastrs.lv/>, sk. 23.11.2017.
9. Kalniņš M., Priekšlikumi NATURA 2000 teritoriju dibināšanai lapkoku praulgrauža Osmoderma eremita (=barnabita) aizsardzībai. (2014) Sigulda, Biedrība "Zaļā upe".
10. Lapkoku praulgrauzis. Sabiedriskā monitoringa rokasgrāmata. [https://daba.gov.lv/upload/File/DOC/SabM\\_R\\_07\\_LapkokuPraulgr.pdf](https://daba.gov.lv/upload/File/DOC/SabM_R_07_LapkokuPraulgr.pdf), sk. 04.01.2018.
11. Ļaudonas pagasta padome. Ļaudonas pagasta teritorijas plānojums. I sējums. Ļaudonas pagasta teritorijas esošā izmantošana un plānojuma risinājumi. <http://www.madona.lv/lat/box/files/buvnieciba/Laudona/laudonaisej0.pdf>, sk. 11.11.2018.
12. Madonas novada teritorijas plānojums 2013.-2025. Pašreizējās situācijas raksturojums. [http://www.madona.lv/lat/box/files/Teritorijas\\_planojums\\_2013/Aciti\\_sejumi/pareizj\\_situcija\\_tp.pdf](http://www.madona.lv/lat/box/files/Teritorijas_planojums_2013/Aciti_sejumi/pareizj_situcija_tp.pdf), sk. 11.11.2018.
13. Meža likums (1997). Latvijas Republikas Saeimas likums. Latvijas Vēstnesis Nr. 98/99 16. martā. <https://likumi.lv/doc.php?id=2825>, sk. 22.11.2017.

14. Noteikumi par aizsargājamiem dendroloģiskajiem stādījumiem (2001). Latvijas Republikas Ministru kabineta 20. marta noteikumi Nr. 131. Latvijas Vēstnesis, Nr. 48, 23. martā. <https://likumi.lv/doc.php?id=5773>, sk. 23.11.2017.
15. Noteikumi par īpaši aizsargājamo un ierobežoti izmantojamo īpaši aizsargājamo sugu sarakstu (2000). Latvijas Republikas Ministru kabineta noteikumi Nr.396. Latvijas Vēstnesis, Nr. 413/417 17. novembrī. <https://likumi.lv/doc.php?id=12821>, sk. 22.11.2018.
16. Noteikumi par koku ciršanu ārpus meža (2012). Latvijas Republikas Ministru kabineta noteikumi Nr. 309. Latvijas Vēstnesis, Nr.70 8.maijā. <https://likumi.lv/doc.php?id=247350>, sk. 11.11.2017.
17. Noteikumi par kultūras pieminekļu uzskaiti, aizsardzību, izmantošanu, restaurāciju un vidi degradējoša objekta statusa piešķiršanu (2003). Latvijas Republikas Ministru kabineta noteikumi Nr. 474. Latvijas Vēstnesis, Nr.118. 29. augustā. <https://likumi.lv/doc.php?id=78458>, sk. 12.11.2017.
18. Noteikumi par Latvijā sastopamo Eiropas savienības prioritāro sugu un biotopu sarakstu (2006). Latvijas Republikas Ministru kabineta noteikumi Nr. 153. [Latvijas Vēstnesis](https://likumi.lv/doc.php?id=128923), Nr. 33 (3401), 24.februārī. <https://likumi.lv/doc.php?id=128923>, sk. 08.01.2018.
19. Noteikumi par līgumu par sikspārņu aizsardzību Eiropā (2003). Latvijas Republikas Ministru kabineta noteikumi Nr. 10. Latvijas Vēstnesis, Nr.5 10.janvārī. <https://www.vestnesis.lv/ta/id/70073>, sk. 23.11.2017.
20. Noteikumi par mikroliegumu izveidošanas un apsaimniekošanas kārtību, to aizsardzību, kā arī mikroliegumu un to buferzonu noteikšanu (2013). Latvijas Republikas Ministru kabineta noteikumi Nr. 940. Latvijas Vēstnesis, Nr. 203 28.decembrī. <https://likumi.lv/doc.php?id=253746>, sk. 27.11.2017.
21. Noteikumi par preventīvajiem un sanācijas pasākumiem un kārtību, kādā novērtējams kaitējums videi un aprēķināmas preventīvo, neatliekamo un sanācijas pasākumu izmaksas (2007). Latvijas Republikas Ministru kabineta noteikumi Nr. 281. Latvijas Vēstnesis, Nr. 78 16. maijā. <https://likumi.lv/ta/id/157197>, sk. 11.11.2017.
22. Par 1979.gada Bernes konvenciju par Eiropas dzīvās dabas un dabisko dzīvotņu aizsardzību (1996). Latvijas Republikas Saeimas likums. Latvijas Vēstnesis, Nr.1/2, 1997. gada 3.janvārī. <https://likumi.lv/doc.php?id=41733>, sk. 23.11.2017.
23. Par 1992. gada 5. jūnija Riodežaneiro Konvenciju par bioloģisko daudzveidību (1995). Latvijas Republikas likums. Latvijas Vēstnesis, Nr.137, 8.septembrī. <https://likumi.lv/doc.php?id=36679>, sk. 23.11. 2017.

24. Par 1998. gada 25. jūnija Orhūsas konvenciju par pieeju informācijai, sabiedrības dalību lēmumu pieņemšanā un iespēju griezties tiesu iestādēs saistībā ar vides jautājumiem (2002). Latvijas Republikas Saeimas likums. Latvijas Vēstnesis, Nr.64 26.aprīlī. <https://likumi.lv/doc.php?id=61586>, sk. 23.11.2017.
25. Par dabisko biotopu, savvaļas faunas un floras aizsardzību (1992). Eiropas Padomes Direktīvas 92/43/EEK. <http://eur-lex.europa.eu/legal-content/LV/TXT/?uri=celex%3A31992L0043>, sk. 23.11.2017.
26. Par Eiropas ainavu konvenciju (2007). Latvijas Republikas Saeimas likumi. Latvijas Vēstnesis, Nr.63 18.aprīlī. <https://likumi.lv/doc.php?id=156001>, sk. 23.11.2017.
27. Par īpaši aizsargājamām dabas teritorijām (1993). Latvijas Republikas Augstākās Padomes likums. Latvijas Vēstnesis, Nr.5 25. martā. <https://likumi.lv/doc.php?id=59994>, sk. 23.11.2017.
28. Par Konvenciju par pasaules kultūras un dabas mantojuma aizsardzību (1997). Latvijas Republikas Saeimas likums. Latvijas Vēstnesis, Nr.58/59 26.februārī. <https://likumi.lv/doc.php?id=42381>, sk. 23.11.2017.
29. Par pašvaldībām (1994). Latvijas Republikas Saeimas likums. Latvijas Vēstnesis, Nr. 61. 24. maijā. <https://likumi.lv/doc.php?id=57255>, sk. 12.12.2017.
30. Par savvaļas putnu aizsardzību (2009). Eiropas Padomes Direktīva 2009/147/EK <http://eur-lex.europa.eu/legal-content/LV/TXT/?uri=CELEX%3A32009L0147>, sk. 23.11.2017.
31. Rudovics A., Rudovica T. Latvijas fiziskā ģeogrāfija, 1995, 148. lpp.
32. Sprūde V. *Sāvienas ezerā arheologi ezerpili neatrod. Kam tie pāļi? (2016)*. LA.lv 21.jūlijā. <http://www.la.lv/savienas-ezers-uzdod-miklas>, sk. 11.11.2018.
33. Sugu un biotopu aizsardzības likums (2000). Latvijas Republikas Saeimas likums. Latvijas Vēstnesis Nr. 121/122 5.aprīlī. <https://likumi.lv/doc.php?id=3941>, sk. 22.11.2017.
34. Teritorijas attīstības plānošanas likums (2011). Latvijas Republikas Saeimas likums. Latvijas Vēstnesis Nr.173 2. novembrī. <https://likumi.lv/doc.php?id=238807>, sk. 22.11.2017.
35. Vides aizsardzības likums (2006). Latvijas Republikas Saeimas likums. Latvijas Vēstnesis Nr.183 15.novembrī. <https://likumi.lv/doc.php?id=147917>, sk. 22.11.2017.

## Attēlu saraksts

- 1.attēls **“Madonas novada Ļaudonas pagasta teritorijas funkcionālais zonējums un aizsargjoslas (2013.-2025.)”**. Autoru veidota shēma pēc Vecumnieku novada teritorijas plānojuma (2013); Dabas datu pārvaldības sistēmas “Ozols”; kadastrs.lv;
- 2.attēls **“Sāvienas baronu kapu dendroloģisko stādījumu shēma”**. MK noteikumi Nr.131”Noteikumi par aizsargājamiem dendroloģiskiem stādījumiem”;
3. attēls **“Fon Helmersen dzimtas ģērbonis”** . Helmerseni.<http://vesture.eu/index.php/Helmerseni>. sk.21.11.2018.
4. attēls **“Sāvienas ezers, tērauda gravūra (1866. gads)”**Autoru veidota shēma pēc Dabas datu pārvaldības sistēmas “Ozols”; kadastrs.lv;
5. attēls **“PSRS karte (1950.-1990. gadi) mērogā 1:10000”**. topografija.lv;
6. attēls **“Zemes vienība, kurā atrodas Sāvienas baronu kapu dendroloģiskie stādījumi”**. Autoru veidota shēma pēc Dabas datu pārvaldības sistēmas “Ozols”; kadastrs.lv;
7. attēls **“Dižozols”**. Autoru esošās situācijas fotofiksācija;
8. attēls **“Ieteicamā mikrolieguma robeža”**. Autora veidota shēma pēc Dabas datu pārvaldības sistēmas “Ozols”; kadastrs.lv.

# **PIELIKUMI**



# KOKU VĒRTĒŠANAS KRITĒRIJI

## PIEŅEMTIE APZĪMĒJUMI DENDROLOĢISKĀS IZPĒTES TABULĀ

vecumposma vērtējuma kritēriji

pieņemtie apzīmējumi

vecumposms	paskaidrojums	vitalitāte
V1	jauns koks, vainags strauji aug uz augšu	augsta vidēja zema
V2	koks gan uz augšu, gan platumā, sasniedzis reprodūktīvo vecumu	augsta vidēja zema
V3	koks sasniedzis savus maksimālos izmērus	augsta vidēja zema
V4	koks sarūk augumā, noveco	augsta vidēja zema
V5	beigts	

apzīmējums	paskaidrojums
	koks ir valsts nozīmes dižkoks (MK noteikumi)
	koks ir vietējās nozīmes dižkoks
	potenciāls valsts nozīmes dižkoks
	koks ir ainaviski vērtīgs
	koks ir dendroloģisks retums
	kokam ir ekoloģiska vērtība
<b>K</b>	kokam ir kultūrvēsturiska vērtība

koka fiziskā stāvokļa novērtējums

koka vispārējais novērtējums


kopšanas darbu prioritāte

vērtējums	paskaidrojums
10	izcils
9	gandrīz izcils
8	joti labs
7	labs
6	gandrīz labs
5	ar problēmu
4	bojāts
3	stīpri bojāts
2	gandrīz beigts
1	beigts
0	koka vairs nav

krāsa plānā	paskaidrojums
	izcils
	joti vērtīgs
	vērtīgs
	mazvērtīgs
	nevērtīgs

vērtējums	paskaidrojums
<b>A'</b>	jāsakopj nekavējoties (koks akūti bīstams)
<b>A</b>	noteikti jāsakopj (1 - 6 mēn. laikā)
<b>B</b>	jāsakopj (nav steidzami)
<b>C</b>	var sakopt (pēc nepieciešamības)
<b>D</b>	kopšana nav nepieciešama

KOKU NOVĒRTĒJUMA TABULA

Nr.p.k.	NOSAUKUMS		PAMATRĀDĪTĀJI						KOKU KOPŠANA		
	Latīniskais nosaukums	Latviskais nosaukums	Stumbra apkārtmērs, m	Vainaga platums, m	Vecumposms	Vitalitāte	Vispārējais un fiziskā stāvokļa novērtējums	Apraksts	Prioritāte	Darba stundas	Ieteikumi
1/48886	<i>Quercus robur</i> 	parastais ozols	7,73	Z=15; D=7; R=15; A=15	V4	zema	<b>izcils 3</b>	Koks aug ezera krasta nogāzes apauguma daļā, ārpus dendroloģisko stādījumu robežas. Blakus augošais melnalksnis ir icaudzis parastā ozola vainagā. Vainagā ir lieli sausie zari. Kokam ir novērojamas zibens spēriena sekas. Kokam ir novērojams liels dobums sākot no zemes līdz ~10m augstumam. Dobumā ir deguma pazīmes. Kokam novērojama trupe. Bojājuma vieta lēnām apaug – veidojas reakcijas koksne. Novērota spožās skudras un lapukoka praulgrauža ( <i>Osmoderma eremita</i> ) dzīvotne. Blakus kokam ir uzstādīta dižkoka piktogramma. Koks ir sasvēries R virzienā.	<b>B</b>	~ 8,0	Nozāgēt lapu koku sējeņus koka vainaga zonā.
2/48887	<i>Abies alba</i>	Eiropas baltegle	0,45	~ 1	V2	vidēja	<b>vērtīgs 6</b>	Koku grupa.	<b>B</b>	~ 3,0	Izņemt mazāk attīstītās un saglabāt vienu perspektīvāko.
3/48888	<i>Abies alba</i>	Eiropas baltegle	0,46	~ 1	V2	vidēja	<b>vērtīgs 6</b>	Koku grupa.	<b>B</b>	~ 3,0	Izņemt mazāk attīstītās un saglabāt vienu perspektīvāko.
4/48889	<i>Abies alba</i>	Eiropas baltegle	0,84	~ 4	V2	zema	<b>vērtīgs 6</b>	Koks aug spēcīgā noēnojumā. Koks ir dabiski atzarojies.	<b>B</b>	~ 3,0	Lai koku saglabātu nepieciešams izņemt sējeņus.
5/48890	<i>Abies alba</i>	Eiropas baltegle	0,44; 0,46	~ 2	V2	vidēja	<b>vērtīgs 7</b>	Divu koku grupa. Koki aug noēnojumā.	<b>D</b>	-	Kopšana nav nepieciešama
6/48891	<i>Pseudotsuga menziesii</i>	Menzīsa duglāzija	1,47	~ 1	V4	zema	<b>vērtīgs 5</b>	Koks aug noēnojumā. Koks iet bojā.	<b>D</b>	-	Kopšana nav nepieciešama

*Piezīme:*  
Ar zaļu krāsu atzīmēts koku numurs, norāda uz koku grupu.

### KOKU NOVĒRTĒJUMA TABULA

Nr.p.k.	NOSAUKUMS		PAMATRĀDĪTĀJI					KOKU KOPŠANA			
	Latīniskais nosaukums	Latviskais nosaukums	Stumbra apkārtmērs, m	Vainaga platums, m	Vecumposms	Vitalitāte	Vispārējais un fiziskā stāvokļa novērtējums	Apraksts	Prioritāte	Darba stundas	Ieteikumi
7/48892	<i>Pseudotsuga menziesii</i>	Menzīsa duglāzija	1,55	~ 5	V3	vidēja	ļoti vērtīgs 5	Kokam uz stumbra ir bojājumi un novērojami melni notecējumi.	D	-	Kopšana nav nepieciešama
8/48893	<i>Pseudotsuga menziesii</i>	Menzīsa duglāzija	1,47	~ 6	V3	vidēja	ļoti vērtīgs 5	Koks aug citu koku noēnojumā.	D	-	Kopšana nav nepieciešama
9/48894	<i>Larix ledebourii</i>	Krievijas lapegle	1,76	~ 6	V4	zema	ļoti vērtīgs 5		D	-	Kopšana nav nepieciešama
10/48895	<i>Larix ledebourii</i>	Krievijas lapegle	1,83	~ 5	V4	zema	ļoti vērtīgs 5	Kokam no vainagu projekcijas aug lielie lapu koki, kas perspektīvā bojās stumbru un vainagus. Koks aug blakus laucei	D	-	Kopšana nav nepieciešama
11/48896	<i>Larix ledebourii</i>	Krievijas lapegle	1,44	~ 3	V4	zema	ļoti vērtīgs 5	Kokam palikuši daži skeletzari. Koks lēnām iet bojā. Koks aug blakus laucei.	D	-	Kopšana nav nepieciešama. Sējeņu izzāģēšana vainaga projekcijā
12/48897	<i>Larix ledebourii</i>	Krievijas lapegle	1,22	~ 2	V4	zema	vērtīgs 4	Koks aug blakus laucei	D	-	Kopšana nav nepieciešama
13/48898	<i>Abies alba</i>	Eiropas baltegle	1,27	~ 3	V2	augsta	vērtīgs	Koku grupa ar diviem kokiem. Kokiem nav izteikta galotne. Kokam ir vienpusējs vainags.	D	-	Kopšana nav nepieciešama. Sējeņu izzāģēšana vainaga projekcijā
14/48899	<i>Larix ledebourii</i>	Krievijas lapegle	1,37	~ 1	V4	zema	vērtīgs 5	Kokam ir mazs vainags. Kokam ir palikuši nedaudz skeletzaru.	D	-	Kopšana nav nepieciešama. Sējeņu izzāģēšana vainaga projekcijā
15/48900	<i>Larix ledebourii</i>	Krievijas lapegle	1,90	~ 6	V4	zema	ļoti vērtīgs 6	Kokam ir mehāniski bojājumi un plaisas.	D	-	Kopšana nav nepieciešama. Sējeņu izzāģēšana vainaga projekcijā
16/48901	<i>Larix ledebourii</i>	Krievijas lapegle	1,32	~ 7	V4	zema	ļoti vērtīgs 4		D	-	Kopšana nav nepieciešama. Sējeņu izzāģēšana vainaga projekcijā

*Piezīme:  
Ar zaļu krāsu atzīmēts koku numurs, norāda uz koku grupu.*

### KOKU NOVĒRTĒJUMA TABULA

Nr.p.k.	NOSAUKUMS		PAMATRĀDĪTĀJI					KOKU KOPŠANA			
	Latīniskais nosaukums	Latviskais nosaukums	Stumbra apkārtmērs, m	Vainaga platums, m	Vecumposms	Vitalitāte	Vispārējais un fiziskā stāvokļa novērtējums	Apraksts	Prioritāte	Darba stundas	Ieteikumi
17/48902	<i>Larix ledebourii</i>	Krievijas lapegle	1,50	~ 3	V4	zema	<b>ļoti vērtīgs 6</b>	Kokam veidojas sekundārais vainags. No koka ~2m attālumā atrodas piktogramma, kas liecina par aizsargājamu daba objektu - dendroloģiskajiem stādījumiem.	<b>D</b>	-	Kopšana nav nepieciešama. Sējeņu izzāģēšana vainaga projekcijā

***Piezīme:**  
Ar zaļu krāsu atzīmēts koku numurs, norāda uz koku grupu.*

**Dižkoka uzmērīšanas anketa (koks ar Nr. 48886)**

APSEKOTĀJS - vārds, uzvārds		Laura Mazule, Kristīne Zikmane	
DATUMS, dd.mm.gggg.		13.07.2018	
* SUGA		<i>Quercus robur</i> - Parastais ozols	
KOKA VIETĒJAIS NOSAUKUMS		-	
* KOKA ATRAŠANĀ S VIETA	KOORDINĀTES (x vai A)	x=56,66750	
	un (y vai Z)	y=26,09500	
	Vai pievienota karte ar atzīmētu atrašanās vietu	jā/ nē	
ADRESE (piesaiste)		Zemes vien. kad. apz. Nr. 70700090097.	
* STUMBRA apkārtmēra noteikšana	virs zemes, m	Mēr. augst.	1,3 vai cits:
		apkārt mērs	
	1.3 m virs sakņu kakla	7,73	
KOKA augstums, m		~15	
VAINAGA maksimālais RĀDIUSS, m		Z=15; D=7; R=5; A=15	
Vainaga forma		Proporcionāla koka stumbram, kompakta	
Ja VAIRĀKI stumbri	Stumbru SKAITS	1	
	Sadalīšanās augstums, m		
Savdabības		-	
Stāvoklis, 1 <sub>miris</sub> -2-3-4-5 <sub>ideāls</sub>		3	
BOJĀJUMI		Kokam ir novērojams liels dobums sākot no zemes līdz ~10m augstumam. Dobumā ir deguma pazīmes. Kokam novērojama trupe. Bojājuma vieta lēnām apaug – veidojas reakcijas koksne.	
APDRAUDĒJUMI	pakāpe, 1-2-3-4-5	5	
	veids	Vainaga projekcijā augošie lielie lapu koki var radīt mehāniskus bojājumus koka stumbrā un vainagā	
Koka NOVIETOJUMS (atsevišķi, parkā, mežmalā, alejā...)		Uz dienvidiem no Sāvienas baronu kapu dendroloģiskajiem stādījumiem, Sāvienas ezera krastā, nogāzē.	
AINAVAS apraksts (reljefs, biotopi,...)		Atrodas ezera krasta nogāzē.	
Koka AINAVISKUMS, 1-2-3-4-5		5	
AIZSARGĀJAMĀS SUGAS		Spožā skudra ( <i>Lasius fuliginosus</i> ), lapkoku praulgrauzis ( <i>Osmoderma eremita</i> )	
ROBEŽZĪMES, skaits		1	
APSAIMNIEKOŠANA -līdzšinējā		Apsaimniekošana nav veikta	
APSAIMNIEKOŠANA - nepieciešamā		Vainaga projekcijā lielo lapkoku un to sējeņu izzāģēšana	
Uzrādītājs vai informācijas avoti		Dabas datu pārvaldības sistēma "Ozols"; veicot koku novērtējumu, apsekošanas brīdī.	

Piezīmes:

- koordinātes nosaka pie koka stumbra, dienvidu pusē;
- zemes vienības kadastra apzīmējuma Nr.noteikts pēc [www.kadastrs.lv](http://www.kadastrs.lv) pieejamās informācijas; koka atrašanās vieta noteikta aptuveni un tā ir precizējama;
- pie novērtējumiem „0”, ja nav vērtējuma;
- skaitlisko parametru (izmēri, novērtējums) ailēs rakstīt tikai skaitļus bez mērvienībām!

Foto, skaits; Nr.	Skatīt esošās situācijas fotofiksāciju; 1
Piezīmes	Koks dabā, tabulā un plānā ar <b>Nr.48886</b> .

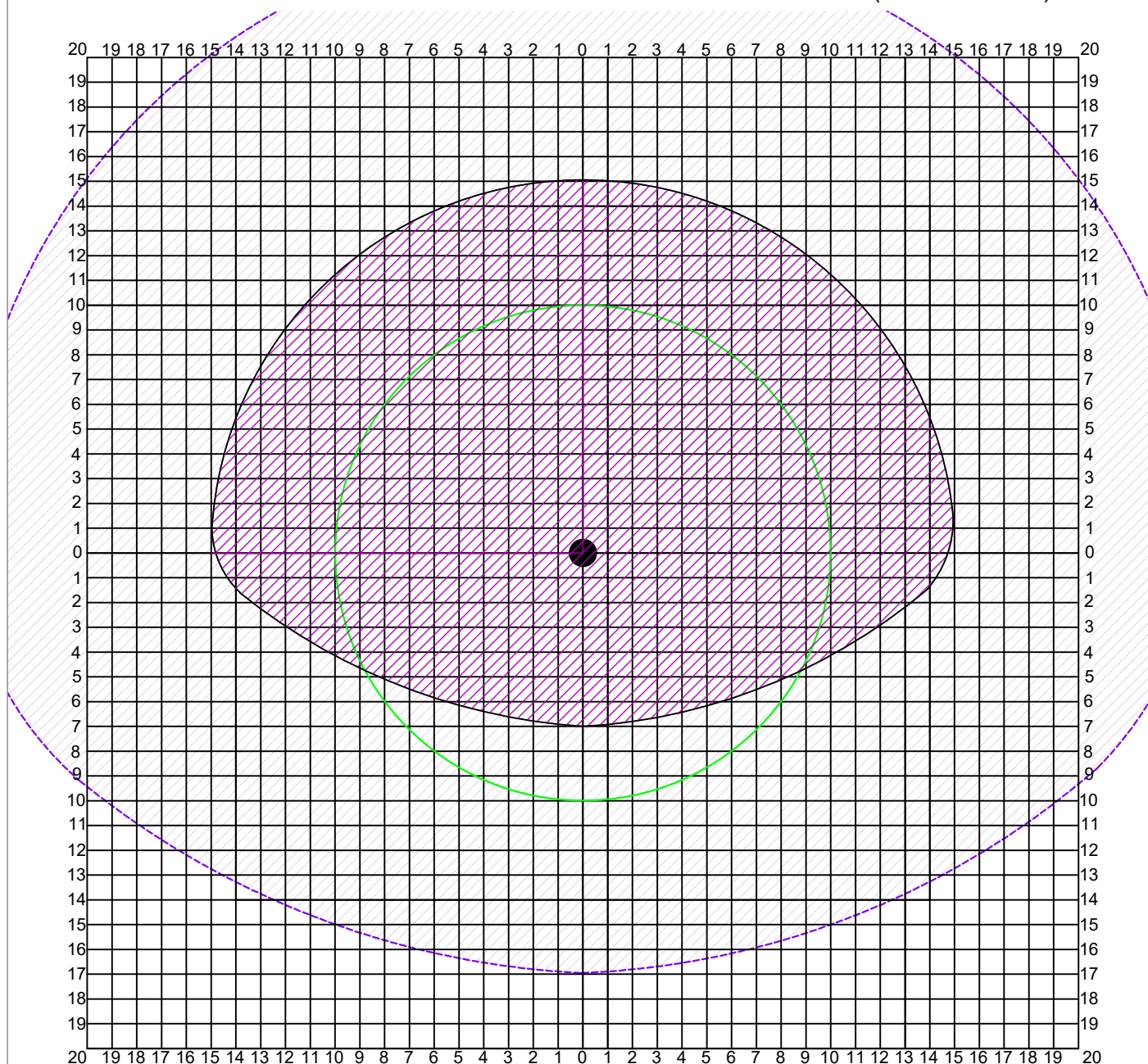
**Esošās situācijas fotofiksācija**  
***Quercus robur* - parastais ozols, Nr. 48886**



Piezīmes:

1. koordinātes nosaka pie koka stumbra, dienvidu pusē;
2. zemes vienības kadastra apzīmējuma Nr.noteikts pēc [www.kadastrs.lv](http://www.kadastrs.lv) pieejamās informācijas; koka atrašanās vieta noteikta aptuveni un tā ir precizējama;
3. pie novērtējumiem „0”, ja nav vērtējuma;
4. skaitlisko parametru (izmēri, novērtējums) ailēs rakstīt tikai skaitļus bez mērvienībām!




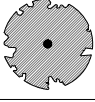

# KOKA VAINAGA PROJEKCIJAS SKICE IEVĒROJOT DEBESPUSES (stumbrs centrā)



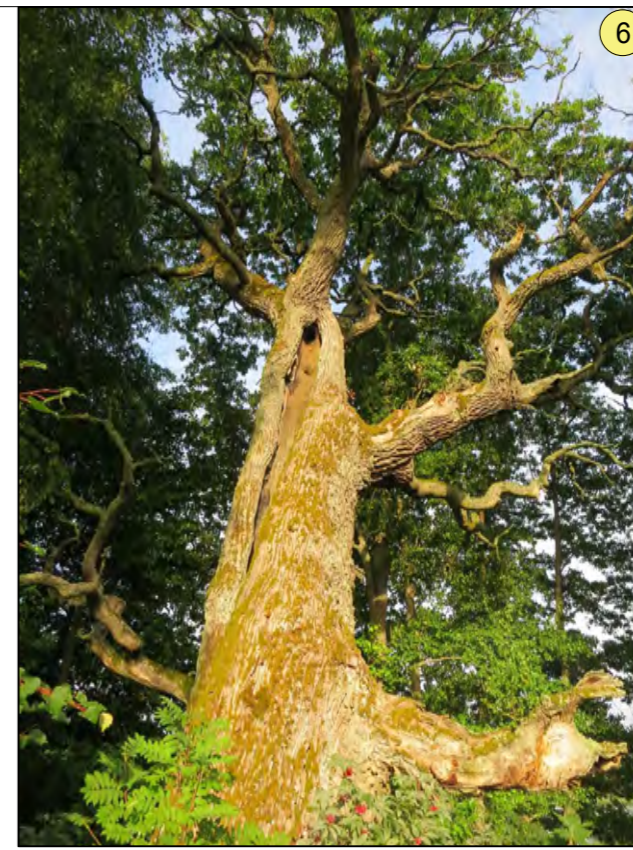
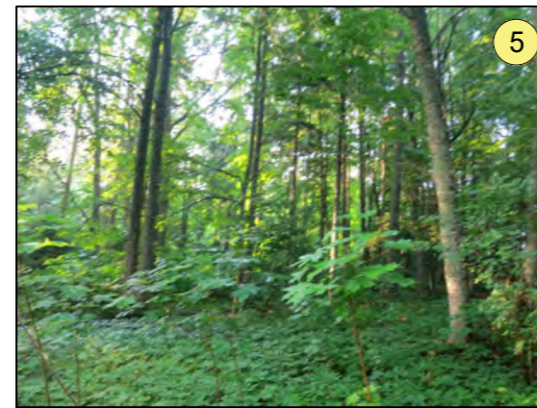
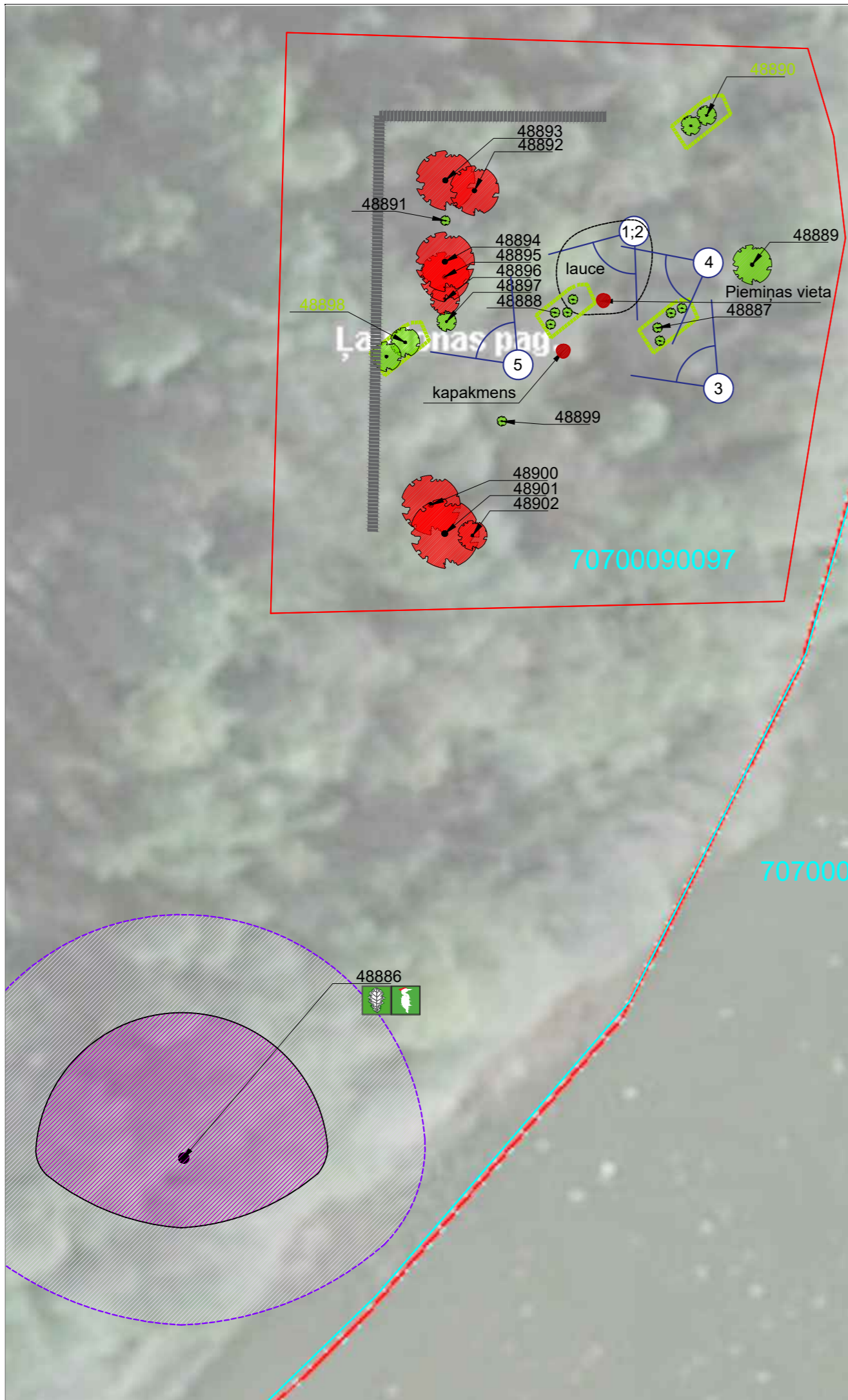
## PIEZĪMES

Valsts nozīmes dabas pieminekļa - dižkoka aizsardzības zona ir 10m rādiusā ap aizsargājamo koku, mērot no aizsargājamā koka vainaga projekcijas ārējās malas. (MK noteikumi Nr.264)

## KOKA VĒRTĪBAS NOVĒRTĒJUMS

	izcils koks
	ļoti vērtīgs koks
	vērtīgs koks
	mazvērtīgs koks
	nevērtīgs koks

		SIA LABIE KOKI eksperti Reģ. Nr. LV40103442491 Tel: +371 22007719 Adrese: Babītes nov., Babītes pag., Klīves, "Annas koku skola", LV2107
Sāvienas baronu kapu dendroloģiskie stādījumi , Ļaudonas pagasts , Madonas novads Objekts:		Dabas aizsardzības pārvalde Pasūtītājs:
Novērtēja:	Laura Mazule	
Rasēja:	Kristīne Zikmane	
<b>KOKA VAINAGA PROJEKCIJAS SKICE</b> (koks Nr.48886)		
Rasējums:		
Datums:	11.10.2018	Mērogs:
		1:250
		3
		Lapa:

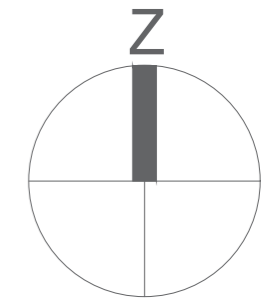


**Piezīmes:**

1. Valsts nozīmes dabas pieminekļa - dižkoka aizsardzības zona ir 10m rādiusā ap aizsargājamo koku, mērot no aizsargājama koka vainaga projekcijas ārējās malas. (MK noteikumi Nr.264)
2. Valsts nozīmes aizsargājamo koku novērtējuma anketas skatīt pielikumā "Dižkoku uzmērīšanas anketas"
3. Koka sakņu zona sniedzas būtiski tālāk par vainaga projekciju uz zemes. Jebkāda nevēlama darbība koka sakņu zonā (īpaši kritiskā) var būtiski ietekmēt koka fizisko stāvokli.
4. Koka sakņu zonā aizliegts novietot būvniecības vagoniņus, braukt, veikt zemes pieblīvēšanu, piebēršanu, izkraut būvmateriālus un veikt citas darbības, kas varētu kaitēt kokiem. Nav ieteicams veikt būvdarbus, rakšanas darbus, vai arī jāievēro īpaši aizsardzības pasākumi tos veicot.
5. Plāna sagatavošanai izmantot dati no [www.kadastrs.lv](http://www.kadastrs.lv) un [www.ozols.daba.gov.lv](http://www.ozols.daba.gov.lv)

**KOKA VĒRTĪBAS NOVĒRTĒJUMS**

	izcils koks
	ļoti vērtīgs koks
	vērtīgs koks
	mazvērtīgs koks
	nevērtīgs koks



**PIEŅEMTIE APZĪMĒJUMI**

	esošs koks
	dendroloģisko stādījumu robeža
	zemes vienību kadastrālās robežas
	novērtētā koka Nr. dabā un izpētes tabulā
	koku grupas Nr. dabā un izpētes tabulā/ piezīmes par koku grupu
	dižkoka aizsardzības zona
	koks ir valsts nozīmes dižkoks
	kokam ir ekoloģiska vērtība
	skatu leņķis
	ainavas elementi ar piezīmēm
	akmens krāvumu sēta

**LABIE KOKI EKSPERTI**

SIA LABIE KOKI eksperti  
 Reģ. Nr. LV40103442491  
 Tel: +371 22007719  
 Adrese: Babītes nov.,  
 Babītes pag., Klīves,  
 "Annas koku skola",  
 LV2107

<b>Sāvienas kapu dendroloģiskie stādījumi,</b> Laudomas novads, Madonas pagasts Objekts:		<b>Dabas aizsardzības pārvalde</b> Pasūtītājs:
Novērtēja:	Laura Mazule	
Rasēja:	Kristīne Zikmane	
<b>KOKU NOVĒRTĒJUMA PLĀNS</b>		
Rasējums:		
Datums: 11.10.2018.	Mērogs: 1:500	1 Lapa:



Dabas aizsardzības pārvaldei  
Baznīcas iela 7, Sigulda, LV-2150  
daba@daba.gov.lv

09.12.2018.

### Atzinums Nr. MM102/21

#### *Aizsargājamo dendroloģisko stādījumu teritorijas "Sāvienas baronu kapu dendroloģiskie stādījumi" dabas vērtību inventarizācija*

Eksperts	<b>Maija Medne</b>
Eksperta sertifikāta Nr. un derīguma termiņš	<b>Nr. 102</b> Biotopu grupa: zālāji (derīgs līdz 04.09.2021.) Biotopu grupas: meži un virsāji, purvi; sugu grupa: vaskulārie augi (derīgs līdz 29.08.2019.)
Atzinumā izvērtētās sugu un biotopu grupas	Sugu grupa: vaskulārie augi; Biotopu grupas: zālāji, meži, purvi
Apsekošanas datums	2018. gada 13. oktobris.
Ziņas par apsekojuma laika apstākļiem, ilgumu, platību, metodi	Apsekojuma laikā laikapstākļi piemēroti vizuālo novērojumu veikšanai, daļēji, gaisa temperatūra ~ +14 °C, vēja ātrums ~ 5-7 m/s. Teritorija apsekota izstaigājot dendroloģisko stādījumu un apkārtējās teritorijas ~ 0.32 ha platībā, veicot novērojumu pierakstus un vizuāli dokumentējot situāciju ar fotoaparātu (fotogrāfijas no apsekotās teritorijas apkopotas šī atzinuma 3. pielikumā). Īpaši aizsargājamo sugu atradnes pierakstītas GPS ierīcē, LKS 1992 Latvia TM sistēmā. Apsekojuma ilgums: 1.5 stundas. Atzinuma sagatavošanā izmantota informācija, kas iegūta apsekojuma laikā, kā arī ziņas no dabas datu pārvaldības sistēmas (DDPS) OZOLS.
Aizsardzības statuss	Dabas piemineklis: aizsargājamo dendroloģisko stādījumu teritorija "Sāvienas baronu kapu dendroloģiskie stādījumi" (vietas kods: LV0470550);
Atzinuma sniegšanas mērķis (plānotā saimnieciskā darbība)	Aizsargājamo dendroloģisko stādījumu teritorijas "Sāvienas baronu kapu dendroloģiskie stādījumi" dabas vērtību inventarizācija, dendroloģisko stādījumu statusa pamatotības izvērtēšana un robežu precizēšana.

## 1. VISPĀRĪGS PĒTĀMĀS TERITORIJAS APRAKSTS

Apsekotā teritorija - dabas piemineklis aizsargājami dendroloģiskie stādījumi "Sāvienas baronu kapu dendroloģiskie stādījumi" - atrodas Madonas novada Ļaudonas

pagastā, starp mājām Ozolsalas un Ezerlīči, Sāvienas ezera rietumu krastā (X:628510, Y:282467) (LKS 1992 Latvia TM) (skatīt kartoshēmu, 1. pielikums).

Dendroloģiskā stādījuma pašreizējā platība ir ~ 0.32 ha, tas atrodas uz vienas zemes vienības ar kadastra nr. 70700090097. Ģeogrāfiski teritorija atrodas Austrumlatvijas zemienē, Aronas paugurlīdzenumā, kur absolūtais augstums ir ~ 105 - 108 m.v.j.l. Stādījumi izvietoti uz paugura, kam austrumu pusē ir šaura, stāva nogāze ezera krasta virzienā.

Dabas piemineklis "Sāvienas baronu kapu dendroloģiskie stādījumi" atrodas meža zemē un mežaudžu plānā tam iedalīts atsevišķs nogabals Nr. 2.1, vēris, 12. vecuma klases pieaugusi lapegļu audze. Meža inventarizācijas gads ir 2005. Situācija dabā atšķiras no raksturojuma meža datos: teritorijā izteikti dominē vidēja vecuma parastās liepas *Tilia cordata* un parastie ozoli *Quercus robur*, vietām ir novērojamas parastās gobas *Ulmus glabra*. No vecajiem kokiem saglabājušās dažas Eiropas lapegles *Larix decidua*, parastās egles *Picea abies* un parastās priedes *Pinus sylvestris*. Vecie āra bērzi *Betula pendula* izgāzušies un vietām saglabājušies kā kritālas (1. attēls). Otrajā stāvā ir daudz parasto egļu, arī blīgznašas *Salix caprea*. Krūmu stāvā ir novērojami daudz parastās kļavas *Acer paltanoides* sējeņu (2.attēls), arī baltegļu *Abies spp.* sējeņi. Lakstaugu stāvā, visticamāk, ir lapu koku mežiem tipiskais pavasara aspekts, jo apsekojuma brīdī bija novērojama vairs tikai podagras gārša *Aegopodium podagraria*. Lakstaugu stāvā, līdzīgi kā krūmu stāvā, sastopami lapu koku sējeņi - parastie oši *Fraxinus excelsior*, parastās kļavas, parastās liepas. Teritorijas austrumu daļā ir strauja, bet šaura nogāze, kuras pakājē redzama izbijusi kapsētas sēta - akmeņu krāvums. Šī sēta turpinās arī teritorijas ziemeļos, ārpus esošā dabas pieminekļa robežām. Pašā ezera krastā, kā arī uz nogāzes novērojami vecāki koki - parastās egles, melnalkšņi *Alnus glutinosa* un parastās liepas. Uz nogāzes esošā eglē ievietots pūču būris. Apsekojuma laikā būris bija apdzīvots, tika novērota meža pūce *Strix aluco* (3.attēls).

Cauri teritorijai ziemeļu - dienvidu virzienā nojaušams izbijis ceļš vai taka - teritorija, bez lieliem kokiem. Teritorijas centrā ir daži izdemolēti kapakmeņi (4.attēls).

Pēc SIA LABIE KOKI eksperti veiktā koku novērtējuma ziņām, teritorijā sastopami trīs svešzīmju koku taksoni - Eiropas baltegle *Abies alba*, Menzīsa duglāzija *Pseudotsuga menziesii*, Eiropas lapegle *Larix decidua*.

## 2. ĪSS PIEGULOŠĀS TERITORIJAS APRAKSTS

Dabas pieminekļa "Sāvienas baronu kapu dendroloģiskie stādījumi" ziemeļu daļā turpinās līdzīga mežaudze, kāda ir stādījumu teritorijā. Mežaudzes robeža ir kapsētas sēta, kas veidota no akmeņiem. Aiz tās turpinās 1. meža nogabals, kas stiepjas gar ezera krastu un kur dominē baltalkšņi *Alnus incana*.

No rietumiem dendroloģiskajiem stādījumiem pieslēdzas ilggadīgs zālājs, kurā dominē kamolzāle *Dactylis glomerata* un dziedniecības pienene *Taraxacum officinale*.

Būtiska nozīme ir teritorijai, kas atrodas uz dienvidrietumiem no stādījumiem. Tur turpinās mežaudze Sāvienas ezera krastā, kas iedalīta 2. nogabalā: 12. vecuma klases lapegļu vēris. Vecākie koki šajā nogabalā atrodas ezera krastā - parastās liepas, arī melnalkšņi, savukārt, reljefa pacēlumā ir arī lapegles. Novērojami dobumaini koki un veci lazdu puduri. Aiz 2. nogabala turpinās meža nogabals Nr. 3, kas raksturots kā 15. vecuma klases ozolu vēris. Šeit sastopami veci ozoli, kas stādīti rindā, arī vecas liepas. Nogabalā iekļaujas arī dabas piemineklis - dižozols (5.attēls).

No austrumiem un dienvidaustrumiem dendroloģiskos stādījumus norobežo Sāvienas ezers. Ezera krastā ir šaura parastās niedres *Phragmites australis* josla.

Dendroloģiskajiem stādījumiem tuvākās īpaši aizsargājamās dabas teritorijas ir NATURA 2000 vietas: dabas parks Aiviekstes paliene, 2.78 km uz ziemeļiem un dabas parks Driksnas sils, 5.3 km uz austrumiem.

### 3. DABAS VĒRTĪBAS APSEKOTAJĀ TERITORIJĀ

Dendroloģiskajos stādījumos "Sāvienas baronu kapu dendroloģiskie stādījumi" sastopamas trīs īpaši aizsargājamās sugas (pēc Ministru kabineta noteikumiem Nr.396 "Noteikumi par īpaši aizsargājamo sugu un ierobežoti izmantojamo īpaši aizsargājamo sugu sarakstu"):

- ķērpis sīkpunktainā artonija *Arthonia byssace* (2 atradnes);
- vabole lapkoku praulgrauzis *Osmoderma eremita* (2 atradnes) (6.attēls);
- kukainis spožā skudra *Lasius fuliginosus* (1 atradne).

Gan lapkoku praulgrauzis, gan sīkpunktainā artonija ir sugas, kurām veidojams mikroliegums (pēc Ministru kabineta noteikumiem Nr.940 "Noteikumi par mikroliegumu izveidošanas un apsaimniekošanas kārtību, to aizsardzību, kā arī mikroliegumu un to buferzonu noteikšanu").

Pēc SIA LABIE KOKI eksperti 2018.gada augustā veiktās koku inventarizācijas datiem, dendroloģisko stādījumu tuvumā konstatēts viens īpaši aizsargājams dabas objekts - dižkoks (definēts pēc *Ministru kabineta noteikumu Nr.264 "Īpaši aizsargājamo dabas teritoriju vispārējie aizsardzības un izmantošanas noteikumi"* 2. pielikumā uzrādītajiem stumbru apkārtmēriem 1.3 m augstumā no sakņu kakla). Šis un citi dendroloģiski nozīmīgi koki inventarizācijas nolūkos dabā numurēti ar plastikāta numuriem.

Dendroloģiskajos stādījumos "Sāvienas baronu kapu dendroloģiskie stādījumi" blakus teritorijā konstatētais dižkoks:

Nr. 48886 - parastais ozols *Quercus robur* (stumbra apkārtmērs 7.73 m).

Dižkokā konstatēta gan spožās skudras, gan lapkoku praulgrauža atradne. Apsaimes brīdī koka vainagā, liela skeletzara dobumā bija iemājojis arī medus bišu *Apis mellifera* spiets. Dižkoka stāvoklis ir atbilstošs koka vecuma posmam - koks samazina savu vainagu (zemē novērojams liels, atlūzis zars), tā stumbru spēcīgi ietekmē trapes sēņu darbība.

Pārējās sīkpunktainās artonijas un lapkoku praulgrauža atradnes saistāmas veciem kokiem - parastajām liepām Sāvienas ezera krastā.

Veci, dobumaini koki ir nozīmīga dabas vērtība teritorijā, jo īpaši tādēļ, ka visas dendroloģiskajos stādījumos konstatētās īpaši aizsargājamās sugas ir tieši saistītas ar vecu koku klātbūtni. Lai gan šīm sugām pašreiz konstatētas dažas atradnes, tām ir potenciāls izplatīties dendroloģisko stādījumu teritorijā un lokāli palielināt populācijas apjomu.

Pēc DDPS OZOLS ziņām, tuvākās lapkoku praulgrauža atradnes ir 24 km attālumā dabas parkā "Kuja" un 29 km attālumā dabas liegumā "Ābeļi". Tomēr jāatzīst, ka Sāvienas centrā ir konstatēti vairāki dižkoki, kā arī vietējās nozīmes autoceļa, kas iet gar Sāvienas ezera rietumu krastu sākumā ir vecu, dobumainu liepu aleja. Iespējama jaunu lapkoku praulgraužu atradņu konstatēšana Sāvienas apkaimē, tādēļ nepieciešama padziļināta apkaimes veco koku izpēte.

#### **4. PĒTĀMĀS TERITORIJAS LĪDZŠINĒJĀS APSAIMNIEKOŠANAS IZVĒRTĒJUMS, TĀS IETEKME UZ DENDROLOĢISKAJĀM UN DABAS VĒRTĪBĀM**

Dendroloģiskajos stādījumos "Sāvienas baronu kapu dendroloģiskie stādījumi" apsaimniekošanas darbības saistāmas ar koku zāgēšanu, kā arī mirušās koksnes izvākšanu. Neliela izmēra koki zāgēti un sazāgētais materiāls sakrauts kaudzēs tiešā kapakmeņu tuvumā. Lieli celmi teritorijā liecina par lielāku koku, visticamāk, veco bērzu izvākšanu, jo mežā novērojamas tikai dažas kritālas. Dižkokam, kas atrodas ārpus teritorijas, zāgēti lieli skeletzari.

Teritorijā vietām novērojami atkritumi - PET pudeles, veci spaiņi. Cilvēku darbība skārusi arī pašu kapu infrastruktūru - visticamāk, izdemolēšanas dēļ, no senajiem kapiem nav saglabāties daudz - vien dažī apdauzīti, apgāzti kapakmeņi un akmeņu sēta, kas ieaug kokaudzē.

Gan dendroloģiskie stādījumi, gan dižkoks marķēti ar īpaši aizsargājamo dabas teritoriju atpazīšanas zīmi - zaļu ozollapu. Lai dabas piemineklim piekļūtu, ir jāšķērso ilggadīgs zaļājs, kas atrodas privātīpašumā.

#### **5. PĒTĀMĀS TERITORIJAS AIZSARGĀJAMO DABAS VĒRTĪBU LABVĒLĪGA AIZSARDZĪBAS STATUSA NODROŠINĀŠANAS PRASĪBAS UN DARBĪBAS**

Aizliegtās un atļautās darbības dendroloģiskā stādījuma "Sāvienas baronu kapu dendroloģiskie stādījumi" teritorijā definē MK noteikumu Nr. 264 "Īpaši aizsargājamo dabas teritoriju vispārējie aizsardzības un izmantošanas noteikumi" 8.3. nodaļa, kur aprakstītas atļautās un aizliegtās darbības dendroloģiskajos stādījumos, kā arī 8.2. nodaļa, kur aprakstītas atļautās un aizliegtās darbības īpaši aizsargājama koka jeb dižkoka teritorijā.

Tā kā nozīmīgākā dabas vērtība dendroloģiskajā stādījumā ir tur sastopamās trīs īpaši aizsargājamās sugas, būtiski nodrošināt tām piemērotus dzīves apstākļus - saglabāt vecus, dobumainus lapu kokus, kā arī saglabāt potenciālos nākotnes kokus, lai nodrošinātu šo sugu populāciju ilgmūžību. Ieteicamā šīm sugām piemērotā ainava ir skrajš lapu koku mežs vai parkveida ainava, kur sastopami veci, saules apspīdēti lapu koki.

Kā potenciāls apdraudējums mežaudzei pašreizējā situācijā ir strauji augošie kļavu un citu lapu koku sējeņi, īpaši, ja tie saauguši vecu, dobumainu koku tuvumā, kā arī strauji augošās 2. stāva egles. Būtu nepieciešama šo sējeņu un eglu selektīva izciršana, lai nodrošinātu optimālus gaismas apstākļus ap lielajiem kokiem. Rekomendējama detalizēta plānošana un katra mežaudzes koka izvērtēšana, lai izvēlētos, ko cirst un ko atstāt, kā arī turpmāka, regulāra apsaimniekošana, izcērtot atvases. Lapkoku praulgrauža dzīvotnes apsaimniekošanai un atjaunošanai vēlams izstrādāt plānu, kas balstīts uz plašāku un dziļāku izpēti gan dendroloģiskajā stādījumā, gan Sāvienas apkaimē.

Realizējot dzīvotnes apsaimniekošanas darbus un palielinoties gaismas apstākļiem mežaudzē, iespējama zālāja sugu ienākšana zemsedzē, kas ir vēlams un atbalstāms process. Tādā gadījumā kā piemērots apsaimniekošanas līdzeklis būtu arī ganīšana. Tomēr jāņem vērā, ka teritorijas viena no kultūrvēsturiskajām vērtībām ir baronu kapi un pašu kapu teritorijā vajadzētu izvēlēties citu dzīvotņu apsaimniekošanas veidu, piemēram, zāles pļaušanu.

Lai nodrošinātu dižkoka ilgmūžību, rekomendējama koka vainaga sakopšana, šādi veicinot koka stabilitāti.

## 6. ĪPAŠI AIZSARGĀJAMĀ DENDROLOĢISKĀ STĀDĪJUMA STATUSA PAMATOTĪBAS IZVĒRTĒJUMS UN ROBEŽU KOREKCIJA

Dendroloģiskā stādījuma "Sāvienas baronu kapu dendroloģiskie stādījumi" pašreizējā robežai nav loģiska pamatojuma. Iespējams, tā kādreiz tikusi vilkta pa kapu sētas robežu, taču ir kļūdaina dēļ kartogrāfiskās precizitātes trūkuma 21. gs. sākumā. Dendroloģiski nozīmīgi koki, svešzemju sugas, ir sastopamas arī ārpus esošās robežas. Ja kādreiz šī teritorija, iespējams, ir bijusi kapsēta ar nozīmīgiem stādījumiem, šodien, tas ir mežs, kur liela daļa veco koku ir atmiruši un izvākti un to vietā aktīvi vairojas lapu koku sējeņi. Var uzskatīt, ka ainaviskās un kultūrvēsturiskās vērtības šajā teritorijā ir maz izteiktas un būtiskāko lomu šobrīd ieņem dabas vērtības. Jāsecina, ka īpaši aizsargājamas dabas teritorijas veids - dendroloģiskie stādījumi - nav Sāvienas baronu kapiem optimāli piemērojams.

Teritorijā konstatētais lapkoku praulgrauzis iekļauts "*Padomes Direktīvas 92/43/EEK par dabisko dzīvotņu, savvaļas faunas un floras aizsardzību*" II pielikumā, kur apkopotas sugas, kurām veidojamas īpaši aizsargājamas dabas teritorijas. Arī citu teritorijā sastopamo īpaši aizsargājamo sugu saglabāšana ir nozīmīga, jo tās Latvijā ir ļoti reti sastopamas un atkarīgas no specifiskiem apstākļiem.

Lai nodrošinātu optimālu aizsardzību teritorijā sastopamajām īpaši aizsargājamām sugām, rekomendējams izveidot mikroliegumu lapkoku praulgrauzim un sīkpunktainajai artonijai, mikrolieguma robežu nosakot pa 2., 2.1. un 3. meža nogabalu robežām. Šādi tiktu palielināta īpaši aizsargājamās dabas teritorijas platība, kas būtu pielāgota situācijai dabā. Īpaši aizsargājamās dabas teritorijas statusu - dendroloģiskie stādījumi - rekomendējams atcelt.

## 7. KOPSAVILKUMS, SECINĀJUMI UN IETEIKUMI

1. Aizsargājamie dendroloģiskie stādījumi "Sāvienas baronu kapu dendroloģiskie stādījumi" atrodas Madonas novada Ļaudonas pagastā, blakus starp mājām Ozolsalas un Ezerlīči, Sāvienas ezera rietumu krastā. Dendroloģiskā stādījuma pašreizējā platība ir ~0.32 ha un tas atrodas uz meža zemes.
2. Nozīmīgākās apsektotajā teritorijā konstatētās dabas vērtības ir trīs īpaši aizsargājamās sugas: lapkoku praulgrauzis, spožā skudra un sūkpunktainā artonija, kā arī viens īpaši aizsargājams dabas piemineklis - dižkoks parastais ozols ar stumbra apkārtmēru 7.73 m. Nozīmīga dabas vērtība teritorijā ir veci un potenciāli dobumaini koki.
3. Līdz šim dendroloģiskā stādījuma teritorijā veiktās apsaimniekošanas darbības saistītas ar meža kopšanu - vecu koku zāģēšanu un izvākšanu. Baronu kapi netiek īpaši apsaimniekoti un uzturēti kā kultūrvēstures piemineklis, kapu kopas dabā nav identificējamas, starp kokiem mētajas salauzti pieminekļi.
4. Lai saglabātu dabas vērtības dendroloģiskā stādījumā un apkārtējās teritorijās, jā saglabā veci, dobumaini koki, kā arī jauni lapu koki, kas būs mājvieta sugām nākotnē. Jārūpējas, lai vecie koki neieaug krūmos. Vēlams izstrādāt detalizētu teritorijas apsaimniekošanas plānu, kas balstīts uz padziļinātu lapkokupraulgrauža izpēti gan teritorijā, gan tuvējā apkaimē.
5. Lai papildzinātu dižkoka dzīvi, rekomendējama koka vainaga sakopšana, nodrošinot stabilitāti.
6. Pašreizējais teritorijas robežas ir neloģiskas un neatbilst situācijai dabā, kā arī zudusi vietas ainaviskā vērtība un kultūrvēsturiskie piemienkļi ir izpostīti. Tādēļ vēlams koriģēt aizsargājamās dabas teritorijas robežas un mainīt īpaši aizsargājamās dabas

teritorijas statusu no dendroloģiskā stādījuma uz mikroliegumu lapkoku praulgrauzīm un sīkpunktainajai artonijai. Mikrolieguma robežu noteikt pa meža nogabalu Nr. 2, 2.1 un 3. robežām.

## 8. IZMANTOTĀ LITERATŪRA UN INTERNETA RESURSI

1. Dabas datu pārvaldības sistēma OZOLS: <https://ozols.gov.lv>
2. Ministru kabineta noteikumi Nr.264 "Īpaši aizsargājamo dabas teritoriju vispārējie aizsardzības un izmantošanas noteikumi"
3. Ministru kabineta noteikumi Nr.396 "Noteikumi par īpaši aizsargājamo sugu un ierobežoti izmantojamo īpaši aizsargājamo sugu sarakstu".
4. Johnson O., More C., Collins tree guide, London, 2006
5. Sugu enciklopēdija Latvijas Daba <https://www.latvijasdaba.lv/>
6. Topogrāfiskā karte. <https://kartes.lgia.gov.lv/karte/>

Pielikumi:

1. Apsekotās teritorijas kartoshēma un dabas vērtības 1:2000 - 1 lpp.;
2. Priekšlikums robežu izmaiņām, kartoshēma 1:2000 - 1 lpp;
2. Fotogrāfijas no apsekotās teritorijas - 1 lpp.

Atzinums sagatavots uz 9 lapām, no tām - 3 pielikumi uz 3 lapām.

Atzinumu sagatavoja:

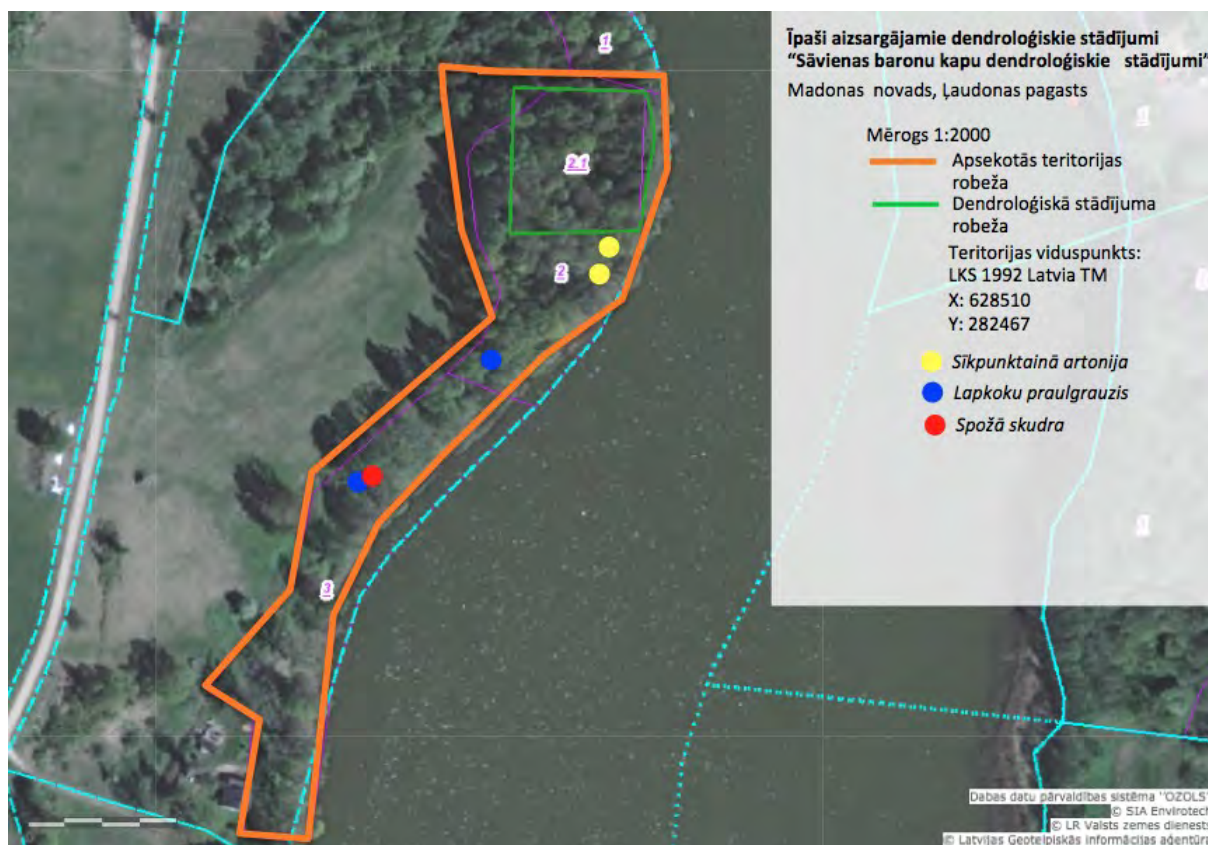
Sugu un biotopu jomas eksperte (sertifikāta Nr. 102) **Maija Medne**

---

(Tālrunis +371 26741537; e-pasts: [maijamedne@gmail.com](mailto:maijamedne@gmail.com))

Atzinuma MM102/21 Pielikums Nr. 1

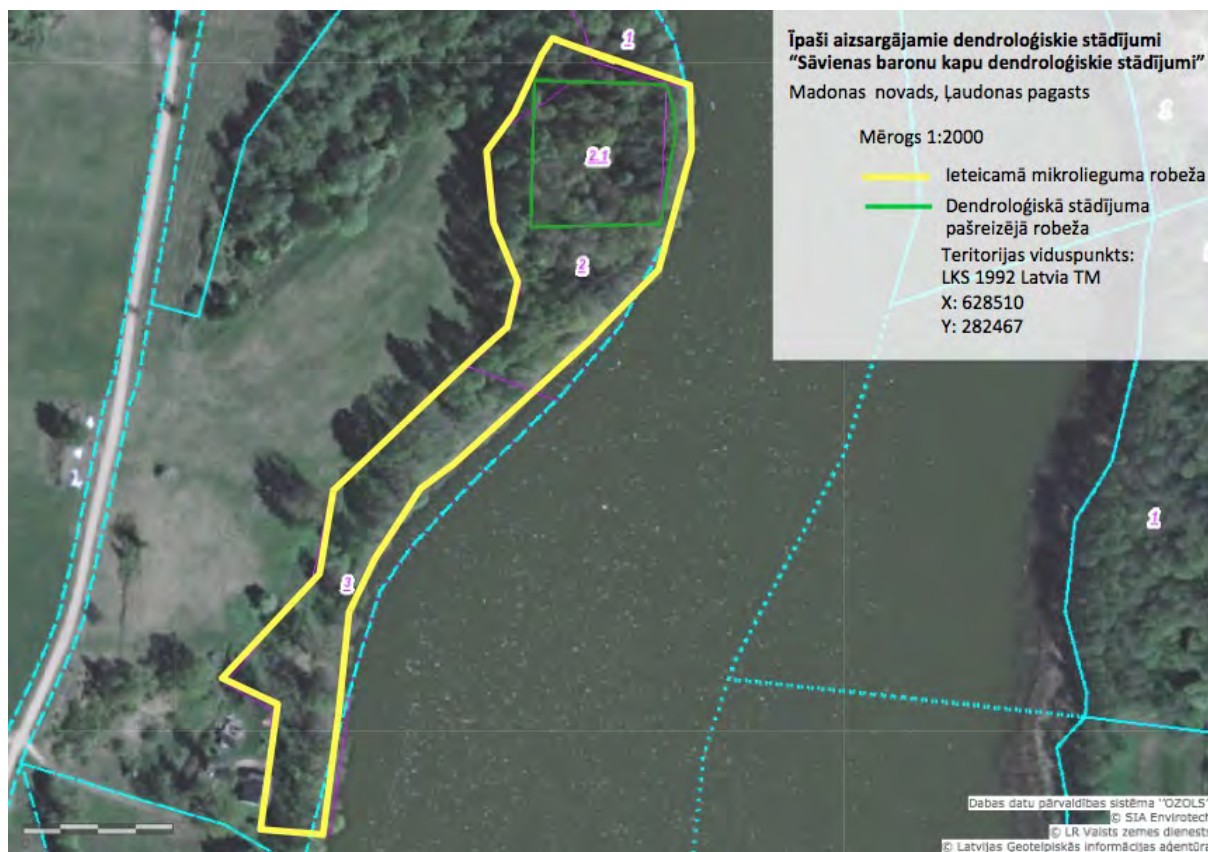
**APSEKOTĀS TERITORIJAS KARTOSHĒMA 1:2000**



Kartoshēmu sagatavoja: Maija Medne \_\_\_\_\_

Atzinuma MM102/21 Pielikums Nr. 1

## PRIEKŠLIKUMS TERITORIJAS STATUSA UN ROBEŽU IZMAIŅĀM KARTOSHĒMA 1:5000





Atzinuma MM102/21 Pielikums Nr. 2

**FOTOGRĀFIJAS NO APSEKOTĀS TERITORIJAS**



1. attēls. Kokaudzē novērojamas veco āra bērzu *Betula pendula* kritālas un sausokņi.



2. attēls. Dendroloģiskā stādījuma kokaudzē, kur krūmu stāva izteikti redzamas parastās kļavas *Acer platanoides*.



3. attēls. Pūču būris ar iemītnieci - meža pūci *Strix aluco*.



4. attēls. Sāvienas baronu kapakmens atliekas.



5. attēls. Dižozols teritorijā blakus dendroloģiskajiem stādījumiem.



6. attēls. Īpaši aizsargājamās sugas - lapkoku praulgrauža *Osmoderma eremita* kāpuru radītās nobiras.