

AIZSARGĀJAMĀ  
DENDROLOĢISKĀ STĀDĪJUMA  
“ROZALIŠĶU PARKS”  
NOVĒRTĒJUMS UN PRIEKŠLIKUMI PAR  
ĪADT AIZSARDZĪBAS REŽĪMA MAINU

Pasūtītājs: Dabas aizsardzības pārvalde

Izpildītājs: SIA “LABIE KOKI eksperti”



2017.-2018.

**Izpētes objekts:** Rozališķu parks ir ietverts Dabas parkā „Daugavas loki”. Dabas parks “Daugavas loki” atrodas Latvijas dienvidaustrumu daļā, Daugavpils novada (Naujenes, Tabores, Vecsalienas un Salienas pagastos) un Krāslavas novada (Ūdrīšu un Kaplavas pagastos) administratīvajās teritorijās. „Daugavas loki” 2004. gadā iekļauts Natura 2000 teritoriju sarakstā kā daļa no aizsargājamo ainavu apvidus „Augšdaugava”. Rozališķu parks atrodas Vecsalienas pagastā.

**Izpētes laiks:** 2017.gada 13.septembris

**Iesaistītie eksperti:**

**Arita Trimalniece**, ainavu arhitekte (Sērija PD E, Nr. 0723); arhitektūras maģistra grāds ainavu arhitektūrā (sērija MDE, Nr. 0540), profesionālais maģistrs vides aizsardzībā un vides inženiera kvalifikācija (sērija PD E 3279).

**Daiga Strēle**, Latvijā kvalificēta dārzniece (apliecības sērija KAB Nr. 078039) un Eiropas Arboristu Padomes (EAC) sertificēta arboriste (sertifikāta Nr. ID 004737);

**Laura Mazule**, Latvijā kvalificēta arboriste (KAB Nr. 085273), Latvijas Arboristu – Kokkopju biedrības valdes locekle; profesionālais maģistrs vides aizsardzībā un vides inženiera kvalifikācija (sērija PD E Nr. 3275), ainavu arhitekte (sērija PD E Nr. 1711)

**Maija Medne**, Latvijā kvalificēta arboriste – kokkope (apliecības sērija KAB Nr. 068981), bioloģe, LR sertificēta sugu un biotopu jomas eksperte (sertifikāta Nr. 102);

## Saturs

Ievads.....	4
1. Normatīvie akti.....	5
1.1. Attīstības plānošanas dokumenti un vietējās pašvaldības saistošie noteikumi.....	5
1.2. Ministru kabineta noteikumi:.....	5
1.3. Latvijas Republikas likumi:.....	11
1.4. Starptautiskās saistības un Eiropas Savienības noteiktās prasības.....	13
2. Teritorijas raksturojums.....	16
2.1. Atrašanās vietas raksturojums.....	16
2.2. Zemes vienību raksturojums un piederība.....	16
2.3. Teritorijas kā aizsargājama dendroloģiskā stādījuma vēsturiskā attīstība un izveides mērķis.....	17
3. Teritorijas novērtējums.....	19
3.1. Ainavas novērtējums.....	19
3.2. Svešzemju sugu stādījumu/dendroloģisko vērtību raksturojums – koku novērtējums.....	20
3.3. Dabas vērtību novērtējums.....	21
4. Aizsargājamo dendroloģisko stādījumu robežu izvērtējums.....	22
4.1. Vēsturiskais un kultūrvēsturiskais novērtējums.....	22
4.2. Ainavas novērtējums.....	22
4.3. Dendroloģiskais un dabas vērtību novērtējums.....	23
5. Rekomendācijas debas vērtību saglabāšanai ilgtermiņā.....	24
Bibliogrāfija.....	26
Attēlu saraksts.....	30
Pielikumi.....	31

## Ievads

Valsts nozīmes dabas pieminekļa – dendroloģisko stādījumu “Rozališķu parks” novērtējums sagatavots, pamatojoties uz 2017. gada 24. augustā noslēgto līgumu Nr. 7.8/32/2017-P starp **Dabas aizsardzības pārvaldi** un SIA “**LABIE KOKI eksperti**”. Šī līguma ietvaros paredzēts izstrādāt novērtējumu astoņiem dažādiem Latvijas dendroloģiskajiem stādījumiem - Ausekļa Ramata Jurgakalna, Rozališķu parka, Cēres parka, Indrānu parka, Kalētu parka, Ķeipenes parka, Pamūšas parka un Zlēku parka stādījumiem.

Novērtējums sastāv no ievada un 5 nodaļām, kas ietver 10 attēlus un 2 tabulas.

Pirmajā nodaļā apskatīti normatīvie akti, kas nosaka stādījumu aizsardzības statusu un regulē to darbību.

Otrajā nodaļā raksturota teritorijas atrašanās vieta, vēsturiskā attīstība un zemes vienību piederība.

Trešajā nodaļā analizētas dendroloģisko stādījumu ainaviskās un kultūrvēsturiskās vērtības, dots dendroloģiskais un dabas vērtību raksturojums un novērtējums.

Ceturtajā nodaļā veikta dendroloģisko stādījumu robežu izvērtēšana.

Piektajā nodaļā atrodamas rekomendācijas dabas vērtību saglabāšanai ilgtermiņā.

Novērtējums sagatavots uz 28 lapām un tam ir 4 pielikumi:

1. pielikums “Koku vērtēšanas kritēriji” uz 1 lapas;
2. pielikums “Koku novērtējuma tabula” uz 7 lapām;
3. pielikums “Koku novērtējuma plāns” uz 1 lapas;
4. pielikums “Sugu un biotopu eksperta atzinums Nr. MM102/04” uz 8 lapām.

# 1. Normatīvie akti

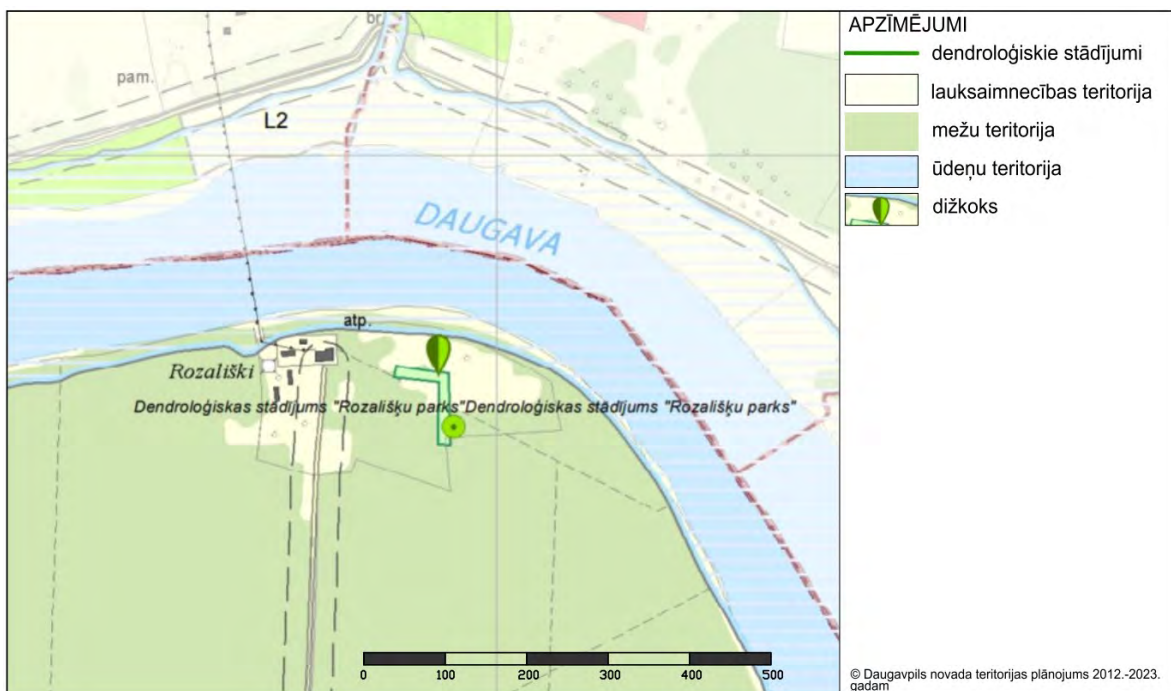
Šajā nodaļā apskatīti spēkā esošie normatīvie akti, kas nosaka un regulē dendroloģisko stādījumu teritorijas statusu un darbības tajā.

## 1.1. Attīstības plānošanas dokumenti un vietējās pašvaldības saistošie noteikumi

### Teritorijas plānojums – Daugavpils novada teritorijas plānojums 2012.-2023. gadam

Teritorijas plānojums ir vietējās pašvaldības teritorijas attīstības plānošanas dokuments, kurā noteiktas prasības teritorijas izmantošanai un apbūvei, tajā skaitā funkcionālais zonējums, publiskā infrastruktūra, teritorijas izmantošanas un apbūves noteikumi, kā arī citi teritorijas izmantošanas nosacījumi.

Daugavpils novada teritorijas plānojuma 2012.-2023. gadam pielikumā Teritorijas plānotā (atļautā) izmantošana Vecsalienas pagasta teritorijā Rozališķu parkam noteikts funkcionālais zonējums pie īpaši aizsargājamām teritorijām – dabas pieminekļa teritorija un dabas pieminekļis, kā arī atzīmēts, ka parkā atrodas viens aizsargājams koks (dižkoks), skatīt 1. attēlu.

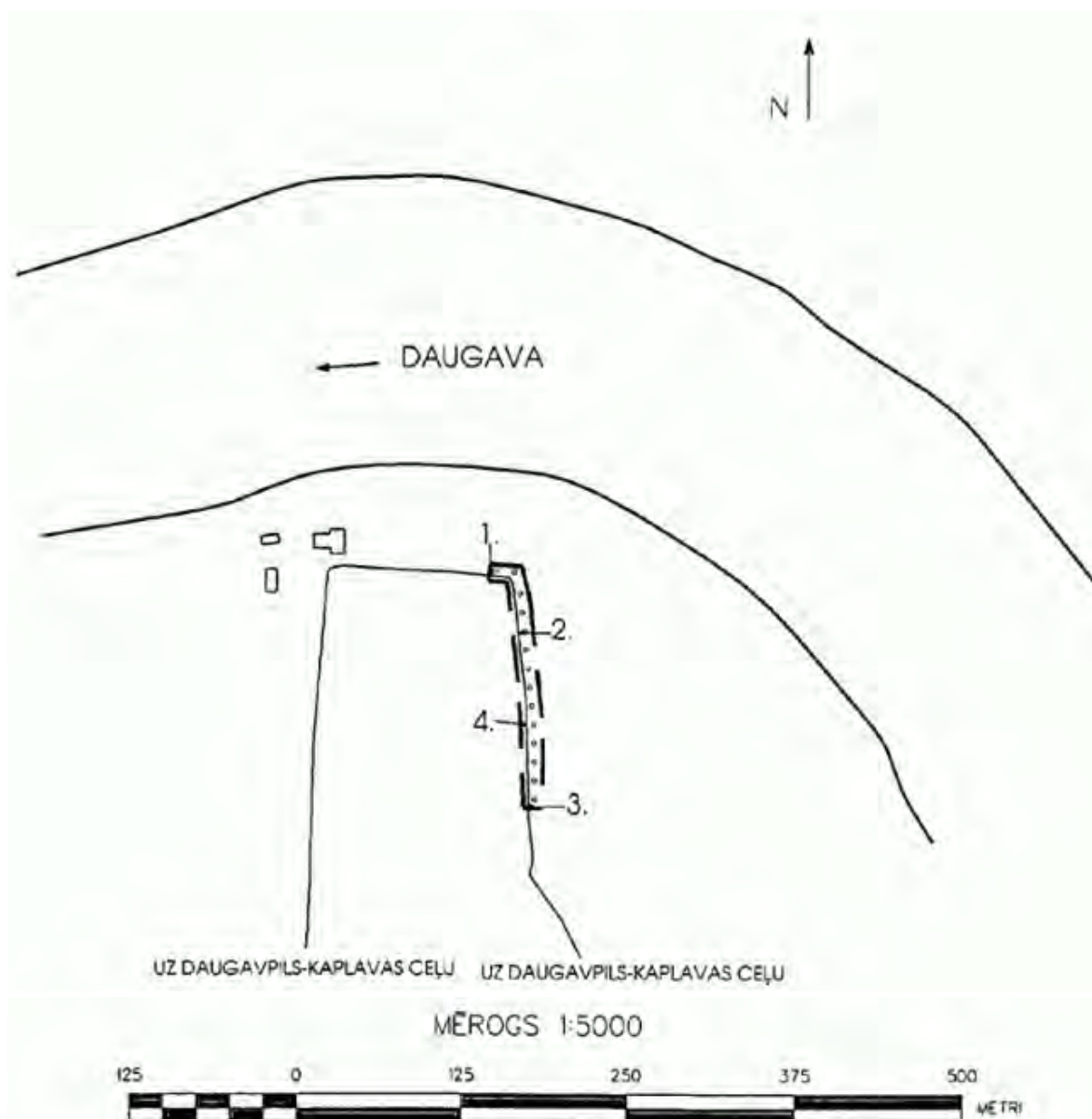


1. attēls “Daugavpils novada teritorijas plānojums. Salienas pagasta teritorijas plānotā (atļautā) izmantošana”

## 1.2. Ministru kabineta noteikumi:

Ministru kabineta 2001. gada 20. marta noteikumi Nr. 131 “Noteikumi par aizsargājamiem dendroloģiskajiem stādījumiem”

Ar šiem noteikumiem Rozališķu parkam piešķirts dabas pieminekļa un aizsargājamo dendroloģisko stādījumu statuss. Šo noteikumu 23. pielikumā pievienota Rozališķu parka shēma un robežu apraksts (skatīt 2. attēlu un 1. tabulu).



2.attēls "Rozališķu parka shēma"

1.tabula

### Rozališķu parka robežu apraksts

Nr. p.k.	Robežposmu numurs pēc plāna	Pa kādiem plāna situācijas elementiem robeža noteikta
Daugavpils novads. Vecsalienas pagasts		
1.	1-2	120 m uz dienvidaustrumiem gar Eiropas lapegļu rindu un Daugavpils virsmežniecības meža zemes robežu
2.	2-1	120 m uz ziemeļrietumiem gar Eiropas lapegļu rindu un saimniecības "Rozališķi" austrumu robežu līdz sākumpunktam

Ministru kabineta 1999. gada 23. februāra noteikumi Nr.69 "Noteikumi par aizsargājamo ainavu apvidiem"

Noteikumi nosaka 9 īpaši aizsargājamās dabas teritorijas – aizsargājamo ainavu apvidus. Pielikumos aizsargājamo ainavu apvidu shēmas un robežu apraksti. Ar šiem



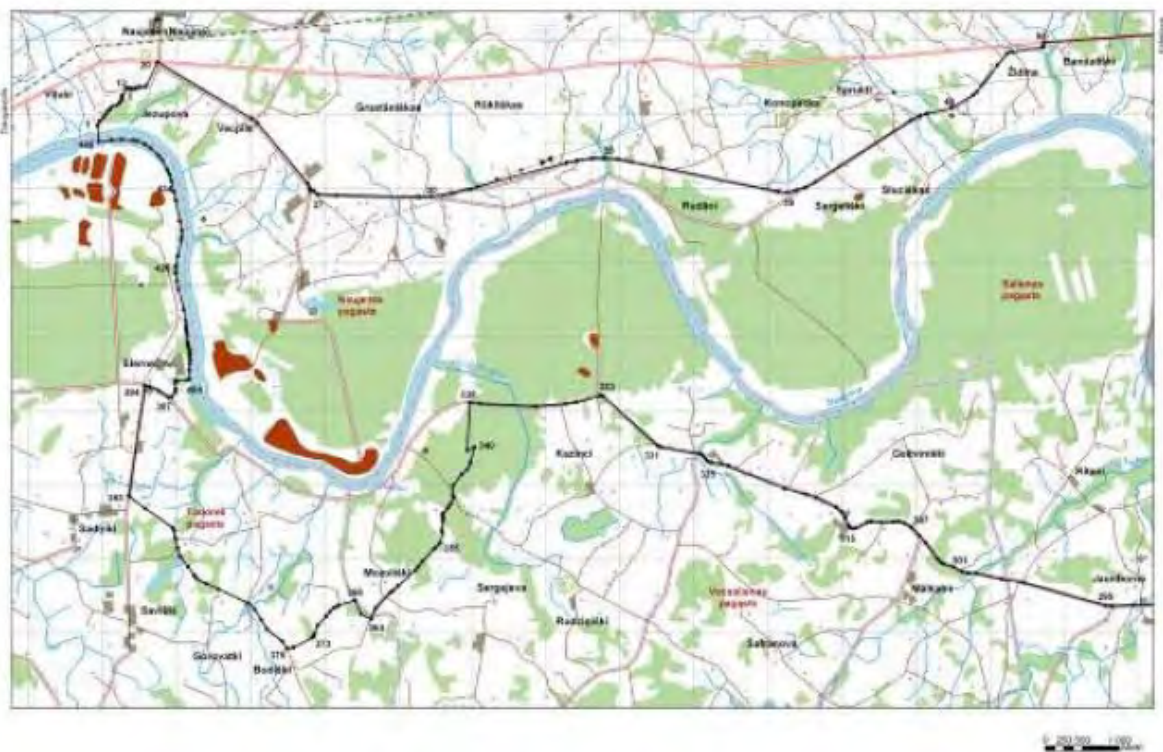
noteikumiem "Augšdaugava" tiek noteikta kā aizsargājamais ainavu apvidus, shēma (skatīt 3. attēlu), robežu apraksts teritorijai šo noteikumu 3. pielikumā. Dendroloģiskais stādījums "Rozališķu parks" ietilpst aizsargājamo ainavu apvidū "Augšdaugava".



3. attēls "Aizsargājamā ainavu apvidus "Augšdaugava" shēma"

Ministru kabineta 1999. gada 9. marta noteikumi Nr. 83 "Noteikumi par dabas parkiem"

Noteikumi nosaka 42 īpaši aizsargājamās dabas teritorijas - dabas parkus. Pielikumos dabas parku shēmas un robežpunktu koordinātas. Ar šiem noteikumiem "Daugavas loki" definēti kā dabas parks. Šo noteikumu 2. pielikumā iekļauta dabas parka "Daugavas loki" shēma (skatīt 4. un 5. attēlu) un robežpunktu koordinātas.



4. attēls "Dabas parka "Daugavas loki" shēma, R daļa"





Ministru kabineta 2006. gada 21.februāra noteikumi Nr. 153 “**Noteikumi par Latvijā sastopamo Eiropas Savienības prioritāro sugu un biotopu sarakstu**”

Noteikumi nosaka Latvijā sastopamo Eiropas Savienības prioritāro sugu un biotopu sarakstu, kurš skatāms noteikumu pielikumā.

Ministru kabineta 2010.gada 16. marta noteikumi Nr. 264 “**Īpaši aizsargājamo dabas teritoriju vispārējie aizsardzības un izmantošanas noteikumi**”

Noteikumi nosaka īpaši aizsargājamo dabas teritoriju (ĪADT) vispārējo aizsardzības un izmantošanas kārtību, tajā skaitā pieļaujamos un aizliegtos darbību veidus aizsargājamās teritorijās, kā arī aizsargājamo teritoriju apzīmēšanai dabā lietojamās speciālās informatīvās zīmes paraugu un tās izveidošanas un lietošanas kārtību.

Noteikumi nosaka dendroloģisko stādījumu apsaimniekošanas nosacījumus.

Nosaka, aizsargājamās teritorijās aizliegtās darbības, ar konkrētiem izņēmumiem:

- nosaka, ka aizsargājami dendroloģiskie stādījumi ir izņēmums, un tajos drīkst izmantot citzemju sugas meža atjaunošanā un ieaudzēšanā.

Noteikumu 8.nodaļas prasības attiecas uz dabas pieminekļiem, tajā skaitā, uz aizsargājamiem dendroloģiskajiem stādījumiem.

Nodaļā (40.punkts) noteikts, kādas darbības ir aizliegtas dabas pieminekļa teritorijā:

- veikt darbības, kuru dēļ tiek bojāts vai iznīcināts dabas piemineklis vai mazināta tā dabiskā estētiskā, ekoloģiskā un kultūrvēsturiskā vērtība;
- iegūt derīgos izrakteņus, izņemot pazemes ūdens ieguvi personiskām vajadzībām;
- aizliegts: mainīt zemes lietošanas kategoriju, izņemot zemes lietošanas kategorijas maiņu aizsargājamajos dendroloģiskajos stādījumos saskaņā ar normatīvajiem aktiem par parku ierīkošanu un apsaimniekošanu;
- aizliegts kurināt ugunsgrākus ārpus speciāli ierīkotām vietām.

Noteikumu 8.3. apakšnodaļa (48., 49., 50., 51. punkts) nosaka, ka pēc Dabas aizsardzības pārvaldes rakstiskas atļaujas saņemšanas atļauts:

- bīstamos kokus atļauts nocirst (novākt), ja nav citu iespēju novērst bīstamu situāciju (piemēram, apzāģēt zarus, izveidot atbalstus, izvietot norobežojošas barjeras un braukšanas ātrumu ierobežojošas zīmes);
- koku ciršana un dendroloģisko stādījumu atjaunošana atļauta saskaņā ar aizsargājamā dendroloģiskā stādījuma rekonstrukcijas projektu;
- aizsargājamā dendroloģiskajā stādījuma teritorijā pieļaujama infrastruktūras vai inženierkomunikāciju izbūve vai atjaunošana, kā arī ēku rekonstrukcija.

Ministru kabineta 2012.gada 2.maija noteikumi Nr. 309. “**Noteikumi par koku ciršanu ārpus meža**”

Noteikumi nosaka kārtību koku ciršanai ārpus meža, kādā kārtībā izsniedz atļauju koku ciršanai ārpus meža, metodiku zaudējumu aprēķināšanai par koku ciršanu pilsētas un ciema teritorijā, kā arī gadījumus, kad zaudējumu atlīdzība netiek noteikta.

Ministru kabineta 2012.gada 18.decembra noteikumi Nr. 935 “**Noteikumi par koku ciršanu mežā**”

Noteikumi nosaka galvenās cirtes un kopšanas cirtes kritērijus, maksimālo kailcirtes platību, koku ciršanas kārtību mežā, dabas aizsardzības prasības koku ciršanai, cirsmu sagatavošanas kārtību, kārtību, kādā izsniedzams apliecinājums koku ciršanai, un tā derīguma termiņu, kā arī nosaka koku ciršanas kārtību Baltijas jūras un Rīgas jūras līča krasta kāpu aizsargjoslā, lai īstenotu būvniecību, parku, mežaparku un lauksaimniecībā izmantojamās zemes ierīkošanu, kuras rezultātā platība tiek atmežota.

Ministru kabineta 2012.gada 18.decembra noteikumi Nr. 936 “**Dabas aizsardzības noteikumi meža apsaimniekošanā**”

Noteikumi nosaka vispārējās dabas aizsardzības prasības meža apsaimniekošanā, aprobežojumus aizsargjoslās ap purviem, bioloģiski nozīmīgu meža struktūras elementu noteikšanas un saglabāšanas nosacījumus, saimnieciskās darbības ierobežojumus dzīvnieku vairošanās sezonas laikā.

Ministru kabineta 2012.gada 18.decembra noteikumi Nr. 940 “**Noteikumi par mikroliegumu izveidošanas un apsaimniekošanas kārtību, to aizsardzību, kā arī mikroliegumu un to buferzonu noteikšanu**”

Noteikumi nosaka mikroliegumu izveidošanas un apsaimniekošanas kārtību, to aizsardzību, kā arī mikroliegumu un to buferzonu noteikšanu, ja mikroliegums tiek izveidots kādā no īpaši aizsargājamām dabas teritorijām, papildus šiem noteikumiem piemērojamas normas, kas regulē īpaši aizsargājamās dabas teritorijas aizsardzību un apsaimniekošanu.

Ministru kabineta 2017. gada 20.jūnija noteikumi Nr. 350 “**Noteikumi par īpaši aizsargājamo biotopu veidu sarakstu**”

Noteikumi nosaka īpaši aizsargājamo biotopu veidu sarakstu, kā arī īpaši aizsargājamās meža, krūmāju un purvu biotopus raksturojošās pazīmes. Saraksts ar piezīmēm pievienots šo noteikumu pielikumā.

Ministru kabineta 2007. gada 24.aprīļa noteikumi Nr. 281 “**Noteikumi par preventīvajiem un sanācijas pasākumiem un kārtību, kādā novērtējams kaitējums videi un aprēķināmas preventīvo, neatliekamo un sanācijas pasākumu izmaksas**”

Noteikumi nosaka tiešo kaitējumu draudu gadījumus un kārtību, kādā Valsts vides dienests organizē preventīvo pasākumu veikšanu. Tāpat tiek noteikti sanācijas mērķi un metodes, kārtība, kādā nosakāmi un veicami sanācijas pasākumi, un kārtība, kādā

novērtējams kaitējums videi un aprēķināmas preventīvo, neatliekamo un sanācības pasākumu izmaksas.

### **1.3. Latvijas Republikas likumi:**

#### **Likums “Par īpaši aizsargājamām dabas teritorijām”**

Likums definē īpaši aizsargājamo dabas teritoriju sistēmas pamatprincipus, to veidošanas kārtību un pastāvēšanas nodrošinājumu, pārvaldes, stāvokļa kontroles un uzskaites kārtību, kā arī valsts, starptautisko, reģionālo un privāto interešu savienojamību īpaši aizsargājamo dabas teritoriju izveidošanā, saglabāšanā, uzturēšanā un aizsardzībā.

Likuma 6. pants nosaka, ka “dabas pieminekļi ir atsevišķi, savrupi dabas veidojumi: aizsargājamie koki, dendroloģiskie stādījumi, alejas, ģeoloģiskie un ģeomorfoloģiskie dabas pieminekļi un citi dabas retumi, kam ir zinātniska, kultūrvēsturiska, estētiska vai ekoloģiska vērtība”.

Likums nosaka vispārīgus apsaimniekošanas noteikumus. 26. pants par aizsargājamās teritorijas apsaimniekošanas organizēšanu nosaka, ka „nepieciešamo saimniecisko pasākumu veikšanai aizsargājamās teritorijās likumā noteiktajā kārtībā var izveidot biedrības un nodibinājumus. Vietējās pašvaldības var finansēt un veikt savā administratīvajā teritorijā esošo aizsargājamo teritoriju apsaimniekošanu. Biedrības, nodibinājumi un pašvaldības par plānotajiem apsaimniekošanas pasākumiem informē Dabas aizsardzības pārvaldi”.

#### **“Aizsargjoslu likums”**

Likuma mērķis ir noteikt aizsargjoslu veidus un to funkcijas, aizsargjoslu izveidošanas, grozīšanas un likvidēšanas pamatprincipus, aizsargjoslu uzturēšanas un stāvokļa kontroles kārtību un saimnieciskās darbības aprobežojumus aizsargjoslās.

Lai gan dendroloģiskie stādījumi atbilst īpaši aizsargājamo dabas teritoriju - dabas pieminekļu (MK noteikumi Nr. 264) prasībām, kuru apsaimniekošanā jāņem vērā noteiktie aizliegumi, piemēram, bez Dabas aizsardzības pārvaldes atļaujas aizliegts cirst kokus, Aizsargjoslu likums nosaka, ka: “elektrolīniju trase — elektrolīniju darbības nodrošināšanai paredzēta dabā esoša josla, kas ietilpst aizsargjoslā un uzturama brīva no kokiem un krūmiem”.

Tā kā Aizsargjoslu likums ir augstākstāvošs nekā Ministru kabineta noteikumi, tad, ja rodas neskaidrības par koku ciršanu elektrolīniju tuvumā, tad jāņem vērā Aizsargjoslu likumā noteiktās normas.

#### **„Meža likums”**

Likuma mērķis ir veicināt meža ekonomiski, ekoloģiski un sociāli ilgtspējīgu apsaimniekošanu un izmantošanu, visiem meža īpašniekiem vai tiesiskajiem valdītājiem

nodrošinot vienādas tiesības, īpašuma tiesību neaizskaramību un saimnieciskās darbības patstāvību un nosakot vienādus pienākumus; kā arī reglamentēt valsts meža zemes pārvaldības un atsavināšanas nosacījumus.

Likums nosaka, ka meža zeme ir zeme, uz kuras ir mežs, zeme zem meža infrastruktūras objektiem, kā arī mežā ietilpstošie pārplūstošie klajumi, purvi, lauces un tam piegulošie purvi.

Saskaņā ar likumu mežs ir ekosistēma visās tās attīstības stadijās, kur galvenais organiskās masas ražotājs ir koki, kuru augstums konkrētajā vietā var sasniegt vismaz piecus metrus un kuru pašreizējā vai potenciālā vainaga projekcija ir vismaz 20 procentu no mežaudzes aizņemtās platības;

Likums nosaka, ka par mežu neuzskata:

- zemi, ko aizņem esošu autoceļu zemes nodalījuma josla, dzelzceļa zemes nodalījuma josla, elektrisko tīklu un elektronisko sakaru tīklu gaisvadu līniju trase, gāzes vadu, naftas vadu trase, ūdensvadu trase un kapsēta, kā arī mākslīgas vai dabiskas izcelsmes koku rindu, kuras platums ir mazāks par 20 metriem, augļu dārzu, parku, kokaudzētavu;
- atsevišķi no meža esošu platību, kas atbilst meža definīcijai un ir mazāka par 0,5 hektāriem.

Likums nosaka, ka parku meža zemē izveido saskaņā ar teritorijas attīstības plānošanas dokumentiem pēc noteikta plāna vai projekta, lai nodrošinātu sabiedrības atpūtai un izklaidei piemērotus dabas objektus. Parkam ir nepieciešama regulāra kopšana un atjaunošana, lai uzturētu tā funkcijas un kvalitāti.

Savukārt mežaparku izveido, lai nodrošinātu sabiedrības atpūtai, sportam un izklaidei piemērotus apstākļus mežā, un to apsaimnieko tādā apjomā, lai saglabātu meža ekosistēmu un nepasliktinātu teritorijas estētisko, ainavisko un kultūrvēsturisko vērtību. Mežaparkā ir aizliegta kailcirte.

#### **“Sugu un biotopu aizsardzības likums”**

Likuma mērķis ir veicināt bioloģiskās daudzveidības saglabāšanu Latvijā, saglabājot Latvijai raksturīgo faunu, floru un biotopus, regulē sugu un biotopu aizsardzību, apsaimniekošanu un uzraudzību, veicina populāciju un biotopu saglabāšanu atbilstoši ekonomiskajiem un sociālajiem priekšnoteikumiem, kultūrvēsturiskajām tradīcijām, kā arī regulē īpaši aizsargājamo sugu un biotopu noteikšanas kārtību. Likums definē valsts pārvaldes un institūciju kompetenci, zemes īpašnieku un pastāvīgo lietotāju pienākumus un tiesības sugu un biotopu aizsardzībā, nosaka nepieciešamību veikt sugu un biotopu monitoringu.

#### **“Vides aizsardzības likums”**

Likuma mērķis ir veicināt ilgtspējīgu attīstību vides aizsardzības jomā, kā arī radīt un nodrošināt efektīvu vides aizsardzības sistēmu. Tās uzdevumi ir saglabāt, aizsargāt un uzlabot vides kvalitāti, saglabāt bioloģisko daudzveidību, veicināt dabas resursu un enerģijas ilgtspējīgu izmantošanu, nodrošināt sabiedrības līdzdalību ar vides aizsardzību saistītu lēmumu pieņemšanā, kā arī nodrošināt sabiedrībai iespēju brīvi saņemt vides informāciju. Likums piemērojams saistībā ar kontroli vides aizsardzības jomā un resursu izmantošanu, iedzīvotāju tiesībām un pienākumiem vides aizsardzības jomā.

#### **“Teritorijas attīstības plānošanas likums”**

Likuma mērķis ir panākt, ka teritorijas attīstība tiek plānota tā, lai varētu paaugstināt dzīves vides kvalitāti, ilgtspējīgi, efektīvi un racionāli izmantot teritoriju un citus resursus, kā arī mērķtiecīgi un līdzsvaroti attīstīt ekonomiku. Teritorijas plānošanas viens no uzdevumiem ir saglabāt dabas un kultūras mantojumu, ainavas un bioloģisko daudzveidību, kā arī paaugstināt kultūrainavas un apdzīvoto vietu kvalitāti.

#### **1.4. Starptautiskās saistības un Eiropas Savienības noteiktās prasības**

##### **Eiropas Padomes 1992. gada 21. maija direktīvas 92/43/EEK par dabisko biotopu, savvaļas faunas un floras aizsardzību**

Direktīvas mērķis ir veicināt bioloģiskās daudzveidības saglabāšanos, veicot dabisko biotopu, faunas un floras aizsardzību. Direktīvas paredz, ka katrai dalībvalstij ir jāizveido aizsargājamo dabas teritoriju tīkls (saukts par Natura 2000), kas nodrošinātu direktīvu pielikumos minēto sugu un biotopu adekvātu aizsardzību un saglabātu vai atjaunotu labvēlīgu aizsardzības stāvokli dabiskās izplatības areālā. Ja dendroloģiskais stādījums ir nozīmīgs kādas sugas dzīvotnes aizsardzībai, to var rosināt noteikt kā Natura 2000 teritoriju.

##### **Likums “Par 1992. gada 5. jūnija Riodežaneiro Konvenciju par bioloģisko daudzveidību”**

Ar šo likumu tika pieņemta un apstiprināta konvencija par bioloģisko daudzveidību Latvijā. Konvencijas uzdevumi ir bioloģiskās daudzveidības saglabāšana un dzīvās dabas ilgtspējīga izmantošana.

##### **Likums “Par 1979. gada Bernes Konvenciju par Eiropas dzīvās dabas un dabisko dzīvotņu saglabāšanu”**

Ar šo likumu tika pieņemta un apstiprināta konvencija par dzīvās dabas un dabisko dzīvotņu saglabāšanu Latvijā. Konvencijas mērķi ir aizsargāt savvaļas floru un faunu un to dabiskās dzīvotnes, īpaši tās sugas un dzīvotnes, kuru aizsardzībai nepieciešama vairāku valstu sadarbība, un arī veicināt šādu sadarbību.



### Likums “Par Konvenciju par pasaules kultūras un dabas mantojuma aizsardzību”

Ar šo likumu tiek pieņemta un apstiprināta 1972. gada Apvienoto Nāciju Izglītības, zinātnes un kultūras organizācijas Konvencija par pasaules kultūras un dabas mantojuma aizsardzību. Konvencijā tiek skaidroti jēdzieni “kultūras mantojums” un “dabas mantojums”, kā arī skaidrota nepieciešamība aizsargāt unikālas kultūras un dabas vērtības.

### Likums “Par 1998. gada 25. jūnija Orhūsas konvenciju par pieeju informācijai, sabiedrības dalību lēmumu pieņemšanā un iespēju griezties tiesu iestādēs saistībā ar vides jautājumiem”

Ar šo likumu tika pieņemta un apstiprināta Apvienoto Nāciju Organizācijas Eiropas Ekonomikas komisijas 1998. gada 25. jūnija Orhūsas konvencija par pieeju informācijai, sabiedrības dalību lēmumu pieņemšanā un iespēju griezties tiesu iestādēs saistībā ar vides jautājumiem Latvijā. Tas ir jauna veida starptautisks līgums, kurš sasaista vides tiesības ar cilvēka tiesībām. Orhūsas konvencija nosaka sabiedrības un valsts pārvaldes iestāžu attiecības saistībā ar vides jautājumiem, sevišķi pieeju informācijai, sabiedrības dalību lēmumu pieņemšanā un iespēju griezties tiesu iestādēs.

### Ministru kabineta 2003. gada 7. janvāra noteikumi Nr. 10 „Noteikumi par līgumu par sikspārņu aizsardzību Eiropā”

„Līgums par sikspārņu aizsardzību Eiropā” nosaka, ka Latvijā ir jāaizliedz sikspārņu apzināta ķeršana, turēšana vai nogalināšana, jānosaka teritorijas, kas ir nozīmīgas sikspārņu saglabāšanas statusam, ieskaitot mītnēm un aizsardzībai, jāņem vērā nepieciešamie ekonomiskie un sociālie apsvērumi, aizsargājot šīs vietas no izpostījuma vai traucējumiem, jācenšas identificēt un aizsargāt svarīgākās sikspārņu barošanās vietas no izpostīšanas vai traucēšanas, jāveic atbilstoši pasākumi, lai sekmētu sikspārņu aizsardzību un sekmētu sabiedrības apziņas veidošanos par sikspārņu saglabāšanas nozīmīgumu. Dendroloģiskajos stādījumos sastopamie lielie, dobumainie koki var būt piemērotas dzīvotnes sikspārņiem, kā arī dažādu ūdens objektu tuvums nodrošina nepieciešamās barošanās vietas.

### Likums “Par Eiropas ainavu konvenciju”

Ar šo likumu tika pieņemta un apstiprināta Eiropas ainavu konvencija. Konvencijas mērķi ir veicināt ainavu aizsardzību, pārvaldību un plānošanu, kā arī organizēt sadarbību par ainavu jautājumiem Eiropā. Konvencija attiecas uz visām pušu teritorijām un ietver dabiskās, kā arī lauku, urbānās un piepilsētu teritorijas. Tā ietver sauszemes un jūras teritorijas, un iekšējos ūdeņus. Tā attiecas uz ainavām, kuras var uzskatīt par izcilām, tāpat kā uz ikdienišķām vai degradētām ainavām. Latvijā ir izstrādāts un 2007. gada 29. martā Saeimā pieņemts Likums par Eiropas ainavu konvenciju, ar kuru tā tiek pieņemta un apstiprināta.

Eiropas Padomes 2009. gada 30. novembra Direktīva 2009/147/EK par savvaļas putnu aizsardzību

Direktīva attiecas uz visu savvaļas putnu sugu aizsardzību, kas sastopamas dalībvalstu teritorijā. Direktīva nosaka šo sugu aizsardzību, apsaimniekošanu un uzraudzību, un to izmantošanas normas. Direktīva attiecas uz putniem, putnu olām, putnu ligzdām un putnu dzīvotnēm. Dalībvalstīm jāveic nepieciešamie pasākumi, lai uzturētu šo sugu populācijas tādā līmenī, kas, pirmkārt, atbilst ekoloģijas, zinātnes un kultūras prasībām, tajā pašā laikā ņemot vērā saimnieciskās un rekreatīvās prasības, vai lai tuvinātu šo sugu populācijas minētajam līmenim. Dalībvalstīm jāveic nepieciešamie pasākumi, lai pietiekamā mērā saglabātu, uzturētu vai atjaunotu visu šo putnu sugu dzīvotņu daudzveidību un teritoriju. Dendroloģiskajos stādījumos dažādi koku ciršanas vai kopšanas, kā arī dažādi infrastruktūras izveides projekti būtu jāveic ārpus putnu ligzdošanas laika, samazinot negatīvo ietekmi uz putnu sugām.

## **2. Teritorijas raksturojums**

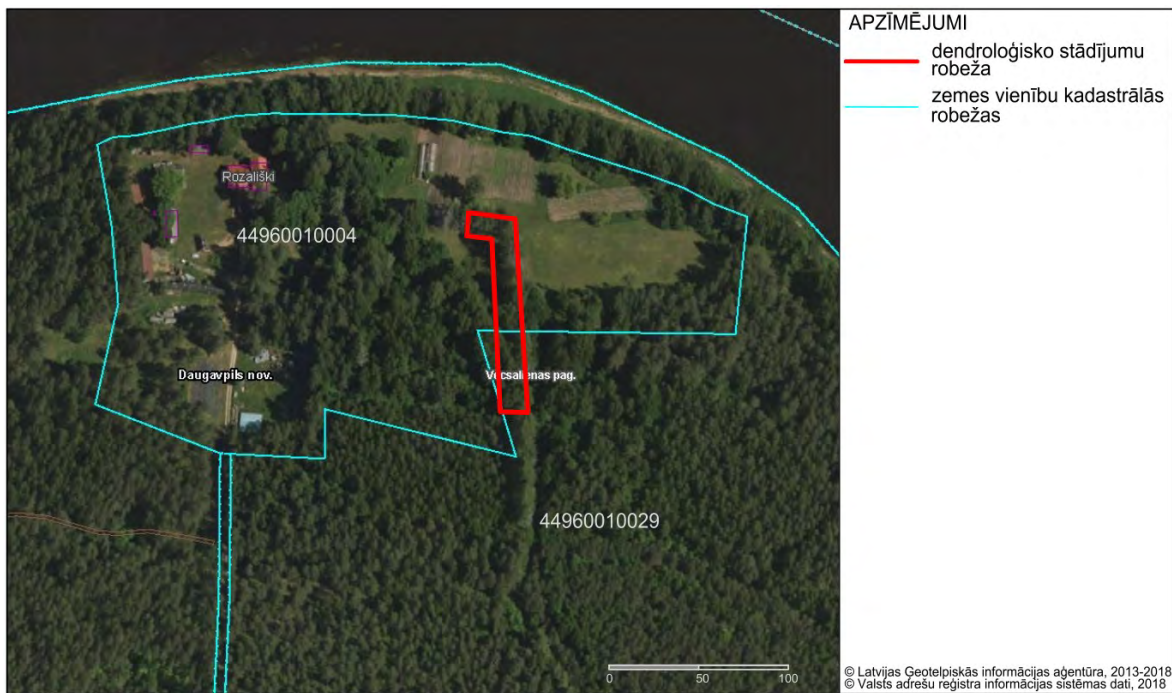
### **2.1. Atrašanās vietas raksturojums**

Daugavas upe vāji līkumotajā ielejā no Krāslavas līdz Daugavpilij met 9 milzīgus līkumus. Astoņi līkumi ietilpst dabas parka “Daugavas loki” teritorijā, kas morfoloģiski ir iegrauztie meandri: piecus uz ziemeļiem un četrus uz dienvidiem no ielejas ass līnijas. Katram Daugavas lokam ir savs vārds atbilstoši māju, apdzīvotu vietu vai pieteku nosaukumiem. Upes tecēšanas virzienā tie ir sekojoši: Adamovas (Priedaines), Skerškānu, Zvejnieku (Zvainieku), Tartaka (Rudņas), Daugavsargu, Ververu, Rozališķu, Butišķu un Elnes loki. Astoņi no šiem lokiem (izņemot Elnes loka virsotni un austrumu daļu) ietilpst dabas parka teritorijā. Rozališķu dendroloģiskie stādījumi izvietoti vienā no astoņiem Daugavas lokiem – Rozališķu lokā.

Rozališķu parks atrodas Dabas parka „Daugavas loki” un aizsargājamo ainavu apvidus “Augšdaugava” sastāvā. Dabas parkam „Daugavas loki” izstrādāts dabas aizsardzības plāns laika periodam no 2010. - 2022. gadam. „Daugavas loki” 2004. gadā iekļauts Natura 2000 teritoriju sarakstā kā daļa no aizsargājamo ainavu apvidus „Augšdaugava”. Rozališķu parks atrodas Daugavpils novada Vecsalienas pagastā.

### **2.2. Zemes vienību raksturojums un piederība**

Īpaši aizsargājamais dabas piemineklis – dendroloģiskais stādījums “Rozališķu parks” atrodas uz divām zemes vienībām ar kadastra apzīmējumiem – 44960010004, kas pieder fiziskai personai un 44960010029, kas atrodas VAS “Latvijas Valsts meži” īpašumā (skatīt 6. attēlu).



6. attēls “Aizsargājamo dendroloģisko stādījumu “Rozālišķu parks” shematisks izvietojums”

### 2.3. Teritorijas kā aizsargājama dendroloģiskā stādījuma vēsturiskā attīstība un izveides mērķis

Rozālišķu parks atradies bijušajā Ždanova kolhozā. 1986. gadā izdotajā grāmatā “Latvijas dendroloģiskās vērtības” rakstīts, ka “ēkas pieder Daugavpils lokomotīvu remonta rūpnīcai, kas te iekārtojusi vasaras atpūtas bāzi. Parks iekārtots Daugavas kreisajā krastā. Stādījumi regulāri, uz pili no austrumiem un tālāk uz dienvidaustrumiem ved Eiropas lapegļu aleja. (..) Platība sadalīta taisnstūra laukumos ar ozolu un liepu rindām. Stādījumi koncentrēti centrālās ēkas tuvumā. Platība – 3 ha. (..) Kļava, priede, veselīgu ozolu un liepu rindas, bērzs, egļe veido parka galveno fonu, kuru pāršķeļ Larix decidua aleja un rinda (..). Stādījumos vēl izceļas Populus x canescens (..), Populus x canadensis “Marilandica” (..). Krūmu sugas nenozīmīgas. Skaists, labi saglabājies objekts, īpaši ar ozolu, liepu un lapegļu rindām un alejām.



7. attēls “Ļoti vērtīga liepu aleja”. 8. attēls “Atsevišķi augošu lapegļu rinda”

19. gadsimta sākumā lielākā daļa Rozališķu loka mežaudžu aizgājušas bojā mežaudžu ugunsgrēkā, tāpēc visā dabas parka “Daugavas loki” teritorijā, ieskaitot arī dendroloģisko stādījumu “Rozališķu parks”, pēc dabas aizsardzības plāna nepieciešams rūpēties par vecāko koku (arī kritušo un nokaltušo - kā putnu un bezmugurkaulnieku dzīves vietas) un ainavas kopšanu, veicinot tūrisma infrastruktūras attīstību.



### 3. Teritorijas novērtējums

Šajā nodaļā aprakstītas un analizētas dendroloģisko stādījumu “Rozališķu parks” ainaviskās un kultūrvēsturiskās vērtības, dendroloģiskās un dabas vērtību novērtējums.

Stādījumiem dots unikalitātes novērtējums, kas kalpo par pamatojumu dendroloģisko stādījumu iekļaušanai, paplašināšanai vai izslēgšanai no valsts nozīmes īpaši aizsargājamo dendroloģisko stādījumu kategorijas.

#### 3.1. Ainavas novērtējums

Rozališķu parka ainavtelpas publiskā pieejamība ir apgrūtināta, parks nav viegli atrodamas lielajā meža masīvā. Trūkst informatīvo norāžu dendroloģisko stādījumu atrašanai. Uz parka teritoriju ved viens neliels meža ceļš, kas atzarojas no V673 grants seguma ceļa.

Rozališķu parka ainavas struktūru pēc zemes lietojumveida var iedalīt divās daļās: meža ainava jeb mežaine, kas ir lielākā teritorijas daļa un agroainava jeb āraine, kas ir salīdzinoši neliela daļa ziemeļu virzienā. Meža daļā ir apgrūtināta dendroloģisko stādījumu vizuālā uztvere; Eiropas lapegļu *Larix decidua* rinda ir pameža ieskauta (galvenokārt lapu koku sējeņi un krūmi). Koku stumbri skatāmi tikai tuvplānā (skatīt 1-13., 18., 19. skatu līnijas pielikumā “*Koku novērtējuma plāns*”). Nav nolasāms kopējais rindas tēls. Mazliet plašākas un tālākas skatu līnijas uz dendroloģiskajiem stādījumiem paveras pļavas daļā, kurā, pateicoties brīvajai telpai, iespējams netraucēti uztvert Eiropas lapegļu *Larix decidua* rindas (skatīt 20-24. skatu līnijas pielikumā “*Koku novērtējuma plāns*”).

Rozališķu parka ainava neizceļas ar viļņota reljefa formām. Ainavā vērojams relatīvi vienveidīgs reljefs ar lēzenu nogāzi ziemeļos, Daugavas upes virzienā. Straujākas reljefa izmaiņas redzamas ārpus pašlaik noteiktās Rozališķu dendroloģisko stādījumu robežas (skatīt 3., 4. skatu līnijas pielikumā “*Koku novērtējuma plāns*”).

No ainavas estētiskā un kultūrvēsturiskā viedokļa nozīmīga ir parasto liepu *Tilia cordata* aleja, kura atrodas ziemeļrietumu virzienā no lapegļu rindas stādījumiem (skatīt 14., 15., 16., 17. skatu līnijas pielikumā “*Koku novērtējuma plāns*”).

Rozališķu loks, kur atrodas Rozališķu parks, ir nozīmīga vieta Latvijas kultūrainavā, par ko liecina arī šīs teritorijas attēlojums uz 10 latu banknotes. Lai arī parka kultūrvēsturiskā vērtība joprojām ir svarīga, līdz mūsdienām fragmentāri saglabājušies koku rindas robežstādījumi nerada iespaidu par unikālu kultūrainavu. Šobrīd no parka teritorijas un uz to nepaveras izcilas, ainaviski nozīmīgas skatu līnijas.



9. attēls “Rozališķu parka centrālā ēka, kas šobrīd ir dzīvojamā māja”

### 3.2. Svešzemju sugu stādījumu/dendroloģisko vērtību raksturojums – koku novērtējums

Koku novērtējums Rozališķu parkā veikts 2017. gada 13. septembrī. Kopā novērtēti 49 koki un 2 koku grupas. Dendroloģiski vērtīgie koki numurēti dabā ar plastikāta numuriem pēc vienotas sistēmas, numerācija atspoguļota inventarizācijas plānā un tabulās. Koku fiziskais stāvoklis novērtēts pēc 10 baļļu sistēmas, nosakot vitalitāti un piešķirot noteiktu krāsu (skatīt pielikumu “Koku vērtēšanas kritēriji”), un apskatāms koku novērtējuma tabulās.

Veicot koku stāvokļa novērtējumu, secināts:

- Apsēkotajā teritorijā novērtēta Eiropas lapegle (*Larix decidua*)– 55 gab.
- Vidējais koku fiziskā stāvokļa novērtējums objektā ir 4,82 no 10.
- Teritorijā konstatēti **37 ļoti vērtīgi un izcili** koki, kuru vainagi plānā (pielikums Nr.3) ir atzīmēti ar violetu vai sarkanu krāsu, ir noteikti saglabājami; vērtīgi koki – kopumā 13 gab., kuriem vainagi plānā ir atzīmēti ar zaļu krāsu; koki iespēju robežās ir saglabājami; **4 mazvērtīgi un nevērtīgi** (zemu ainavisko vērtību) koki, plānā ir atzīmēti ar pelēku krāsu. Mazvērtīgos kokus ainavas kopšanas nolūkos rekomendējam likvidēt (skatīt Pielikumu Nr.2, inventarizācijas tabulā kopšanas darbi).

- Eiropas lapegļu *Larix decidua* rindu stādījuma vainaga zonā attīstās dažādi lapu kokaugi, tai skaitā kokveida karagāna *Caragana arborescens* un ošlapu kļava *Acer negundo*, kas nav raksturīgi Latvijas mežaudžu sugu sastāvā.

- No koka Nr. 43286 ziemeļrietumu virzienā ir stādīta parastā liepa *Tilia cordata* – 24 gab. aleja. Daļa alejas koku ir sasnieguši savu parametru maksimumu un sāk novecot (zaru gali kalstoši un aplūzuši). Atsevišķiem kokiem ir plaši stumbra bojājumi, atmirusi koksne, lūzušas asis un skeletzari. Alejā stādītās liepas ir ļoti vērtīgas.

- Pēc augšanas vietas un koku stāvokļa koki ir ekoloģiski vērtīgi - pārsvarā ar lielu trupējušas koksnes daudzumu stumbkā, dažādu izmēru dobumiem, kalstoši vai jau nokaltuši, kā arī sausu zaru stubbeņiem. Lielākajai daļai no teritorijas kokiem sakopšanas prioritāte ir C – kopšanu var veikt, bet nav nepieciešams, skatīt 3. pielikumu “*Koku novērtējumu tabula*”.

### 3.3. Dabas vērtību novērtējums

Aizsargājamās dendroloģiskās stādījumus "Rozališķu parks" veido koku rinda ar Eiropas lapeglēm *Larix decidua*; stādījuma kopējā platība 1,77 ha.

Nozīmīgākās dabas vērtības apsekotajā teritorijā ir īpaši aizsargājamās sugas: epifītiskais ķērpis brūngalvainā henotēka *Chaenotheca phaeocephala* un divas spožās skudras *Lasius fuliginosus* ligzdas. Blakus teritorijai novērots mežzirbes *Tetrastes bonasia* pāris. Augsta bioloģiskās daudzveidības vērtība ir visiem vecajiem dobumainajiem kokiem, jo īpaši liepu alejai blakus lapegļu rindai, pašai lapegļu rindai, kā arī kokiem blakus esošajos 252. kvartāla meža nogabalos Nr. 7. un 9., kur līdzās priedēm sastopamas vecas, dobumainas liepas. Skatīt 4. pielikumu “*Sugu un biotopu eksperta atzinums Nr. MM102/04*”.

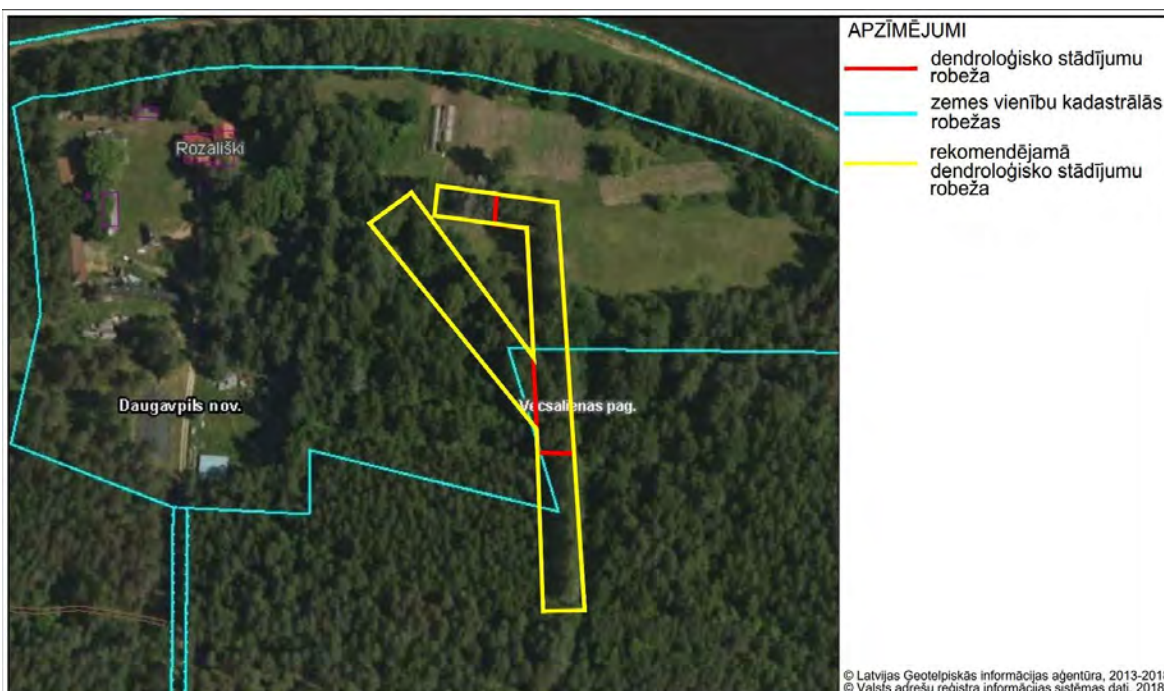
Negatīvu ietekmi uz īpaši aizsargājamajām sugām, kā arī bioloģiski veciem kokiem, rada strauja lapu koku sējeņu savairošanās un attīstība lapegļu rindā un liepu alejā. Liepu un kļavu sējeņi jau tagad noēno un nākotnē pilnībā nomāks vecos kokus, kā rezultātā paredzama veco koku bojāeja.



## 4. Aizsargājamo dendroloģisko stādījumu robežu izvērtēšana

Šajā nodaļā pēc sniegtajiem ekspertu novērtējumiem un atzinumiem tiek izvērtēta dendroloģisko stādījumu “Rozališķu parks” atbilstība dendroloģisko stādījumu statusam.

Izvērtējot dendroloģisko stādījumu vēsturi, kultūrvēsturisko nozīmīgumu, ainavas vērtību, dendroloģisko un dabas vērtību, tiek secināts, ka stādījumu vērtība nav pietiekama, lai saglabātu dendroloģisko stādījumu statusu; tā vietā tiek rekomendēts veidot aizsargājamas alejas. Aizsargājama ir lapegļu aleja dienvidu-ziemeļu virzienā un tās turpinājums rietumu virzienā, kā arī liepu aleja, kas atrodas ziemeļrietumu virzienā no lapegļu alejas.



10. attēls “Priekšlikums dendroloģiskā stādījuma robežu izmaiņām”

### 4.1. Vēsturiskais un kultūrvēsturiskais novērtējums

Dendrologu apraksts grāmatā “Latvijas dendroloģiskās vērtības” liek domāt, ka parks ir bijis visai ievērojams un pārdomāti plānots, taču diemžēl šobrīd no agrākajām vērtībām gandrīz nekas nav saglabājies, tādēļ parka vēsturiskā un kultūrvēsturiskā nozīmība ir niecīga.

### 4.2. Ainavas novērtējums

Rožališķu parks ir nozīmīga dabas parka “Daugavas loki” un aizsargājamo ainavu apvidus “Augšdaugava” ainavas sastāvdaļa. Taču no estētiskā viedokļa parkā nav sastopamas unikālas ainavas iezīmes, tas neizceļas ar īpašiem, atzīmēšanas vērtiem ainavas telpu veidojošiem elementiem un vērtīgām skatu līnijām.

### 4.3. Dendroloģiskais un dabas vērtību novērtējums

Vērtējot parku tikai dendroloģisko stādījumu teritorijas robežās, jāsecina, ka tā ir pārāk neliela, lai pilnvērtīgi pildītu parka funkciju.

Dendroloģiskajā stādījumā "Rozališķu parks" konstatēta viena svešzemju suga - Eiropas lapegle *Larix decidua*. Sugas pamatareāls ir Viduseiropa un Dienvideiropa; Latvijā suga introducēta un izplatīta visā valsts teritorijā, gan apstādījumos, gan parkos un alejās, gan tiek izmantota mežsaimniecībā un nav uzskatāma par nozīmīgu dendroloģisku retumu. Tā kā Rozališķu parkā nav sastopamas citas svešzemju sugas, teritorijas dendroloģiskā nozīmība vērtējama kā nebūtiska un ir iespējama īpaši aizsargājamo dendroloģisko stādījumu statusa atcelšana, ja tiek nodrošināta cita veida veco koku un aleju aizsardzība. Rekomendēts veidot divas atsevišķas aizsargājamās alejas.



## 5. Rekomendācijas dabas vērtību saglabāšanai ilgtermiņā

Šajā nodaļā sniegtas rekomendācijas Rozališķu parka ainavu telpas uzlabošanai un dabas vērtību saglabāšanai ilgtermiņā (2.tabula).

Pirms dendroloģisko stādījumu kopšanas, uzturēšanas, labiekārtošanas vai būvniecības darbiem, izstrādājams rekonstrukcijas projekts, kurā iekļaujama teritorijas izpēte, novērtējums un teritorijas kopšanas un uzturēšanas plāns, paredzot labiekārtošanas darbus, kas veicinātu teritorijas attīstību. Koku kopšana (vainagu sakopšana, bīstamo koku nozāģēšana) veicama atbilstoši kopšanas darbu tabulai, kas atrodama 2. pielikumā. Jebkuri labiekārtošanas vai būvniecības darbi aizsargājamo dendroloģisko stādījumu "Rozališķu parks" teritorijā jāsaņemo ar Dabas aizsardzības pārvaldi, kā arī rekomendējams pirms būvniecības darbiem saņemt atzinumu no arborista - kokkopja un sugu un biotopu eksperta, kas apliecinātu, ka paredzētā būvniecība neietekmēs dabas vērtību dzīvotspēju un pastāvēšanu ilgtermiņā. Ņemot vērā, Rozališķu parks ir Natura 2000 teritorija, tad darbībām, kas nav minētas dabas aizsardzības plānā, atbilstoši likuma "Par īpaši aizsargājamām dabas teritorijām" 43.panta 4.daļai, jāsaņem atbilstoša atļauja.

Aizliegtās un atļautās darbības dendroloģiskā stādījuma "Rozališķu parks" teritorijā tiek noteiktas ar Ministru kabineta 2010. gada 16. marta pieņemtajiem noteikumiem Nr.264 "Īpaši aizsargājamo dabas teritoriju vispārējie aizsardzības un izmantošanas noteikumi", 8.3. apakšpunktu, kur aprakstītas atļautās un aizliegtās darbības dendroloģiskajos stādījumos, kā arī 8.2. apakšpunktu, kur aprakstītas atļautās un aizliegtās darbības īpaši aizsargājama koka jeb dižkoka teritorijā.

Teritorijai ir jāsaņem dendroloģisko stādījumu statuss, kamēr nav piešķirts cits ĪADT statuss.

2.tabula

### Nepieciešamie apsaimniekošanas pasākumi

Nr. p.k.	Veicamā darbība	Veicamās darbības raksturojums	Aktivitātes uzsākšanas laiks, prioritāte
1.	Koku kopšana	Lai saglabātu vērtīgos kokus un uzlabotu ainavu, nepieciešams stingri vadīties pēc izstrādātā koku novērtējuma, skatīt pielikumu "Koku novērtējuma tabula".  Nepieciešams izcirst krūmus un sējeņus lapegļu rindā un liepu alejā.  Lai palielinātu atmirušās koksnes daudzumu parkā, ieteicams, lielos, sausus zarus nenožāģē pie stumbra, bet atstāj sausu stumbeņi drošā garumā pēc arborista-kokkopja ieskatiem.	Teritorijā novērtētajiem kookiem rekomendētie kopšanas darbi ir norādīti pielikuma "Dendroloģisko stādījumu novērtējumu tabula" kopšanas darbu sadaļā.  Koku kopšanu var veikt jebkurā laikā.  Darbu veikšana jāsaņemo ar Dabas aizsardzības pārvaldi.  Vienmēr vispirms izvērtējama koku sakopšana bīstamības

			novēršanai, nevis nozāģēšana.
2.	Koku saglabāšana	Parkā būtiski saglabāt vecus, dobumainus kokus. Dobumi ir mājvieta daudzām, tajā skaitā, īpaši aizsargājamām, sugām, piemēram, visu Latvijā sastopamo sugu sikspārņiem, dzeņveidīgajiem un mazajiem dobumperētājiem. Veci, liela izmēra koki ir mājvieta arī lapkoku praulgrauzim.	Aktivitāte uzsākama pēc iespējas ātrāk.
3.	Koku nozāģēšana	Ja tiek veikta dendroloģiskā stādījuma bīstamo koku nozāģēšana pēc SIA "LABIE KOKI eksperti" koku novērtējumā sniegtajām rekomendācijām, nozāģētos kokus no teritorijas nedrīkst aizvākt, tie novietojami turpat teritorijā un saglabājami kā kritalas, tādējādi radot piemērotus apstākļus dabas daudzveidībai un lapkoku praulgrauža attīstībai.  Zem liela diametra koku vainagu projekcijām nereti saauguši 1. lieluma koku sējeņi, kas perspektīvā mehāniski bojās to vainagu un kokam tiks samazināts tā mūžs. Lielo koku vainagu projekcijā izzāģējami sējeņi.	Koku nozāģēšanu var veikt jebkurā sezonas laikā, izņemot putnu ligzdošanas laikā no 15.04.-30.06.  Darbu veikšana jāaskaņo ar Dabas aizsardzības pārvaldi.
4.	Īpaši aizsargājamās ķērpju sugas brūngalvainās henotēkas <i>Chaenotheca phaeocephala</i> labvēlīgas dzīvotnes uzturēšana	Vecos, liela izmēra un dobumainos kokus izsauļot – attīrīt šo koku vainagu projekcijas no sējeņiem.	Aktivitāte uzsākama pēc iespējas ātrāk.  Darbu veikšana jāaskaņo ar Dabas aizsardzības pārvaldi.
5.	Saglabāt spožo skudru ligzdas	Saglabāt kokus, kur ir konstatētas spožo skudru ligzdas. Ja koki ir kļuvuši bīstami un nepieciešama to nozāģēšana, darbi ir jāaskaņo ar Dabas aizsardzības pārvaldi.	Aktivitāte uzsākama pēc iespējas ātrāk.  Darbu veikšana jāaskaņo ar Dabas aizsardzības pārvaldi.
6.	Teritorijas kopšana	Attīrīt skata līnijas no traucējošā apauguma, tādējādi palielinot ainavisko vērtību, funkcionāli un vizuāli sasaistot ar Daugavas atvērto un plašo krasta ainavu.	Aktivitāte jāuzsāk pēc iespējas ātrāk.  Darbu veikšana jāaskaņo ar Dabas aizsardzības pārvaldi.
7.	Piekļuves iespējas nodrošināšana	Šobrīd stādījumi ir grūti atrodami un piekļuve ir apgrūtināta.	Darbība veicama saskaņojot to ar Dabas aizsardzības pārvaldi.
8.	Īpašnieku informēšana par nepieciešamajiem apsaimniekošanas pasākumiem.	Iepazīstināt īpašniekus ar nepieciešamo apsaimniekošanas pasākumu nozīmi.  Iepazīstināt īpašniekus un sabiedrību ar teritorijas vērtībām.	Aktivitāte uzsākama pēc iespējas ātrāk un jāturpina ilgtermiņā.

## Bibliogrāfija

1. Aizsargjoslu likums (1997). Latvijas Republikas Saeimas likums. Latvijas Vēstnesis Nr. 56/57 25.februārī. <https://likumi.lv/doc.php?id=42348>, sk. 22.11.2017.
2. Bells S., Nikodemus O. (2000) Rokasgrāmata meža ainavas plānošanai un dizainam, Rīga: Valsts Meža dienests.
3. Bice M., Cinovskis R., Knape Dz., Šmite D. (1986) Latvijas dendroloģiskās vērtības, Rīga: "Zinātne".
4. Briņķis J., Buka O. (2006) Pilsētas un lauku apdzīvoto vietu kompleksu arhitektoniski telpiskā plānošana, Rīga: RTU, Arhitektūras un pilsētplānošanas fakultāte, Arhitektūras un pilsēt būvniecības katedra.
5. Dabas aizsardzības noteikumi meža apsaimniekošanā (2012). Latvijas Republikas Ministru kabineta noteikumi Nr.936. Latvijas Vēstnesis, Nr.203 28.decembrī. <https://likumi.lv/doc.php?id=253758>, sk. 11.11.2017.
6. Dabas parks "Daugavas loki". Dabas aizsardzības plāns. [https://www.daba.gov.lv/upload/File/DAPi\\_apstiprin/DP\\_Daugavas\\_loki-10.pdf](https://www.daba.gov.lv/upload/File/DAPi_apstiprin/DP_Daugavas_loki-10.pdf), sk. 23.11.2017.
7. Daugavpils novada teritorijas plānojums 2012. - 2023. gadam (2014). Daugavpils novada īpašu ainavu areāli. Tematiskā kartoshēma Nr. 1. Daugavpils novada domes 2. jūlija saistošie noteikumi Nr. 13. [https://www.daugavpilsnovads.lv/Media/Default/planojums/SN/1\\_SN\\_DN\\_Ipasu\\_Ainavu\\_areali.pdf](https://www.daugavpilsnovads.lv/Media/Default/planojums/SN/1_SN_DN_Ipasu_Ainavu_areali.pdf), sk. 23.11.2017.
8. Daugavpils novada teritorijas plānojums 2012. - 2023. gadam (2014). Teritorijas plānotā (atļautā) izmantošana Vecsalienas pagasts. Daugavpils novada domes 2. jūlija saistošie noteikumi Nr. 13. [https://daugavpilsnovads.lv/Media/Default/planojums/SN/Vecsaliena\\_Ter\\_Plan\\_Izm\\_12000.pdf](https://daugavpilsnovads.lv/Media/Default/planojums/SN/Vecsaliena_Ter_Plan_Izm_12000.pdf), sk. 23.11.2017.
9. Daugavpils novada teritorijas plānojums 2012.-2023.gadam (2014). Daugavpils novada domes 2. jūlija saistošie noteikumi Nr. 13. [https://www.daugavpilsnovads.lv/Media/Default/planojums/SN/DND\\_TP\\_TIAN\\_Saistosie\\_2.pdf](https://www.daugavpilsnovads.lv/Media/Default/planojums/SN/DND_TP_TIAN_Saistosie_2.pdf), sk. 23.11.2017.

10. Īpaši aizsargājamo dabas teritoriju vispārējie aizsardzības un izmantošanas noteikumi (2010). Latvijas Republikas Ministru kabineta 16. marta noteikumi Nr. 264. Latvijas Vēstnesis, Nr. 50, 30. martā. <https://likumi.lv/doc.php?id=207283> sk. 23.11.2017.
11. Īsta atpūta dabā – nāc! Mamma daba. Karte. <http://www.mammadaba.lv/>, sk. 23.11.2017.
12. Kadastrs.lv. Karšu pārliks. <https://www.kadastrs.lv/>, sk. 23.11.2017.
13. Mauriņš A., Zvirgzds A. (2009). Dendroloģija. Rīga: Latvijas Universitāte
14. Meža likums (1997). Latvijas Republikas Saeimas likums. Latvijas Vēstnesis Nr. 98/99 16. martā. <https://likumi.lv/doc.php?id=2825>, sk. 22.11.2017.
15. Natura 2000 Network Viewer. European Environment Agency. <http://natura2000.eea.europa.eu/#>, sk. 23.11.2017.
16. Natura 2000. Dabas aizsardzības pārvalde. [https://www.daba.gov.lv/public/lat/iadt/natura\\_200011/](https://www.daba.gov.lv/public/lat/iadt/natura_200011/), sk. 23.11.2017.
17. Noteikumi par aizsargājamiem dendroloģiskajiem stādījumiem (2001). Latvijas Republikas Ministru kabineta 20. marta noteikumi Nr. 131. Latvijas Vēstnesis, Nr. 48, 23. martā. <https://likumi.lv/doc.php?id=5773>, sk. 23.11.2017.
18. Noteikumi par aizsargājamo ainavu apvidiem (1999). Latvijas Republikas Ministru kabineta 23. februāra noteikumi Nr. 69. Latvijas Vēstnesis, Nr. 75/78, 2. martā. <https://likumi.lv/doc.php?id=22317>, sk. 23.11.2017.
19. Noteikumi par dabas parkiem (1999). Latvijas Republikas Ministru kabineta 9. marta noteikumi Nr. 83. Latvijas Vēstnesis, Nr. 75/78, 12. martā. <https://likumi.lv/doc.php?id=22697>, sk. 23.11.2017.
20. Noteikumi par īpaši aizsargājamo un ierobežoti izmantojamo īpaši aizsargājamo sugu sarakstu (2000). Latvijas Republikas Ministru kabineta noteikumi Nr.396. Latvijas Vēstnesis, Nr. 413/417 17. novembrī. <https://likumi.lv/doc.php?id=12821>, sk. 22.11.2018.
21. Noteikumi par koku ciršanu ārpus meža (2012). Latvijas Republikas Ministru kabineta noteikumi Nr. 309. Latvijas Vēstnesis, Nr.70 8.maijā. <https://likumi.lv/doc.php?id=247350>, sk. 11.11.2017.

22. Noteikumi par kultūras pieminekļu uzskaiti, aizsardzību, izmantošanu, restaurāciju un vidi degradējoša objekta statusa piešķiršanu (2003). Latvijas Republikas Ministru kabineta noteikumi Nr. 474. Latvijas Vēstnesis, Nr.118. 29. augustā. <https://likumi.lv/doc.php?id=78458>, sk. 12.11.2017.
23. Noteikumi par Latvijā sastopamo Eiropas Savienības prioritāro sugu un biotopu sarakstu (2006). Latvijas Republikas Ministru kabineta noteikumi Nr. 153. Latvijas Vēstnesis, Nr.33. 24. februārī. <https://likumi.lv/doc.php?id=128923>, sk. 11.11.2017.
24. Noteikumi par līgumu par sikspārņu aizsardzību Eiropā (2003). Latvijas Republikas Ministru kabineta noteikumi Nr. 10. Latvijas Vēstnesis, Nr.5 10.janvārī. <https://www.vestnesis.lv/ta/id/70073>, sk. 23.11.2017.
25. Noteikumi par mikroliegumu izveidošanas un apsaimniekošanas kārtību, to aizsardzību, kā arī mikroliegumu un to buferzonu noteikšanu (2013). Latvijas Republikas Ministru kabineta noteikumi Nr. 940. Latvijas Vēstnesis, Nr. 203 28.decembrī. <https://likumi.lv/doc.php?id=253746>, sk. 27.11.2017.
26. Noteikumi par preventīvajiem un sanācijas pasākumiem un kārtību, kādā novērtējams kaitējums videi un aprēķināmas preventīvo, neatliekamo un sanācijas pasākumu izmaksas (2007). Latvijas Republikas Ministru kabineta noteikumi Nr. 281. Latvijas Vēstnesis, Nr. 78 16. maijā. <https://likumi.lv/ta/id/157197>, sk. 11.11.2017.
27. Ozols. Dabas datu pārvaldības sistēma. Dabas aizsardzības pārvalde. <http://ozols.daba.gov.lv/pub/>, sk. 23.11.2017.
28. Par 1979.gada Bernes konvenciju par Eiropas dzīvās dabas un dabisko dzīvotņu aizsardzību (1996). Latvijas Republikas Saeimas likums. Latvijas Vēstnesis, Nr.1/2, 1997. gada 3.janvārī. <https://likumi.lv/doc.php?id=41733>, sk. 23.11.2017.
29. Par 1992. gada 5. jūnija Riodežaneiro Konvenciju par bioloģisko daudzveidību (1995). Latvijas Republikas likums. Latvijas Vēstnesis, Nr.137, 8.septembrī. <https://likumi.lv/doc.php?id=36679>, sk. 23.11. 2017.
30. Par 1998. gada 25. jūnija Orhūsas konvenciju par pieeju informācijai, sabiedrības dalību lēmumu pieņemšanā un iespēju griezties tiesu iestādēs saistībā ar vides jautājumiem (2002). Latvijas Republikas Saeimas likums. Latvijas Vēstnesis, Nr.64 26.aprīlī. <https://likumi.lv/doc.php?id=61586>, sk. 23.11.2017.



31. Par dabisko biotopu, savvaļas faunas un floras aizsardzību (1992). Eiropas Padomes Direktīvas 92/43/EEK. <http://eur-lex.europa.eu/legal-content/LV/TXT/?uri=celex%3A31992L0043>, sk. 23.11.2017.
32. Par Eiropas ainavu konvenciju (2007). Latvijas Republikas Saeimas likumi. Latvijas Vēstnesis, Nr.63 18.aprīlī. <https://likumi.lv/doc.php?id=156001>, sk. 23.11.2017.
33. Par īpaši aizsargājamām dabas teritorijām (1993). Latvijas Republikas Augstākās Padomes likums. Latvijas Vēstnesis, Nr.5 25. martā. <https://likumi.lv/doc.php?id=59994>, sk. 23.11.2017.
34. Par Konvenciju par pasaules kultūras un dabas mantojuma aizsardzību (1997). Latvijas Republikas Saeimas likums. Latvijas Vēstnesis, Nr.58/59 26.februārī. <https://likumi.lv/doc.php?id=42381>, sk. 23.11.2017.
35. Par pašvaldībām (1994). Latvijas Republikas Saeimas likums. Latvijas Vēstnesis, Nr. 61. 24. maijā. <https://likumi.lv/doc.php?id=57255>, sk. 12.12.2017.
36. Par savvaļas putnu aizsardzību (2009). Eiropas Padomes Direktīva 2009/147/EK <http://eur-lex.europa.eu/legal-content/LV/TXT/?uri=CELEX%3A32009L0147>, sk. 23.11.2017.
37. Sugu un biotopu aizsardzības likums (2000). Latvijas Republikas Saeimas likums. Latvijas Vēstnesis Nr. 121/122 5.aprīlī. <https://likumi.lv/doc.php?id=3941>, sk. 22.11.2017.
38. Teritorijas attīstības plānošanas likums (2011). Latvijas Republikas Saeimas likums. Latvijas Vēstnesis Nr.173 2. novembrī. <https://likumi.lv/doc.php?id=238807>, sk. 22.11.2017.
39. Vides aizsardzības likums (2006). Latvijas Republikas Saeimas likums. Latvijas Vēstnesis Nr.183 15.novembrī. <https://likumi.lv/doc.php?id=147917>, sk. 22.11.2017.

## Attēlu saraksts

- 1.attēls **“Daugavpils novada teritorijas plānojums. Salienas pagasta teritorijas plānotā (atļautā) izmantošana”**. Daugavpils novada teritorijas plānojums 2012.-2023. gadam.
2. attēls **“Rozališķu parka shēma”**. MK noteikumi Nr.131”Noteikumi par aizsargājamiem dendroloģiskiem stādījumiem”.
3. attēls **“Aizsargājamā ainavu apvidus “Augšdaugava” shēma”** . MK noteikumi Nr:69 “Noteikumi par aizsargājamo ainavu apvidiem”.
4. attēls **“Dabas parka "Daugavas loki" shēma, R daļa”** . MK noteikumi Nr. 83 “Noteikumi par dabas parkiem”.
5. attēls **“Dabas parka "Daugavas loki" shēma, A daļa”** . MK noteikumi Nr. 83 “Noteikumi par dabas parkiem”.
6. attēls **“Aizsargājamo dendroloģisko stādījumu “Rozališķu parks” shematisks izvietojums”** . Autoru veidota shēma pēc Dabas datu pārvaldības sistēmas “Ozols”; kadastrs.lv.
7. attēls **“Ļoti vērtīga liepu aleja”**. Autoru fotofiksācija.
8. attēls **“Atsevišķi augošu lapegļu rinda”**. Autoru fotofiksācija
9. attēls **“Rozališķu parka centrālā ēka, kas šobrīd ir dzīvojamā māja”**. Autoru fotofiksācija.
10. attēls **“Priekšlikums dendroloģiskā stādījuma robežu izmaiņām”**. Autoru veidota shēma pēc Dabas datu pārvaldības sistēmas “Ozols”; kadastrs.lv.

# **PIELIKUMI**

# KOKU VĒRTĒŠANAS KRITĒRIJI

## PIEŅEMTIE APZĪMĒJUMI DENDROLOĢISKĀS IZPĒTES TABULĀ

vecumposma vērtējuma kritēriji

pieņemtie apzīmējumi

vecumposms	paskaidrojums	vitalitāte
V1	jauns koks, vainags strauji aug uz augšu	augsta vidēja zema
V2	koks gan uz augšu, gan platumā, sasniedzis reproduktīvo vecumu	augsta vidēja zema
V3	koks sasniedzis savus maksimālos izmērus	augsta vidēja zema
V4	koks sarūk augumā, noveco	augsta vidēja zema
V5	beigts	

apzīmējums	paskaidrojums
	koks ir valsts nozīmes dižkoks (MK noteikumi)
	koks ir vietējās nozīmes dižkoks
	potenciāls valsts nozīmes dižkoks
	koks ir ainaviski vērtīgs
	koks ir dendroloģisks retums
	kokam ir ekoloģiska vērtība
<b>K</b>	kokam ir kultūrvēsturiska vērtība

koka fiziskā stāvokļa novērtējums

koka vispārējais novērtējums

kopšanas darbu prioritāte

vērtējums	paskaidrojums
10	izcils
9	gandrīz izcils
8	joti labs
7	labs
6	gandrīz labs
5	ar problēmu
4	bojāts
3	stīpri bojāts
2	gandrīz beigts
1	beigts
0	koka vairs nav

krāsa plānā	paskaidrojums
	izcils
	joti vērtīgs
	vērtīgs
	mazvērtīgs
	nevērtīgs

vērtējums	paskaidrojums
<b>A!</b>	jāsakopj nekavējoties (koks akūti bīstams)
<b>A</b>	noteikti jāsakopj (1 - 6 mēn. laikā)
<b>B</b>	jāsakopj (nav steidzami)
<b>C</b>	var sakopt (pēc nepieciešamības)
<b>D</b>	kopšana nav nepieciešama

**Dendroloģisko stādījumu "Rozališķu parks"  
Koku novērtējuma tabula**

Nr.p.k.	NOSAUKUMS		PAMATRĀDĪTĀJI										KOKU KOPŠANA		
	Latīniskais nosaukums	Latviskais nosaukums	Stumbra apkārtmērs, m	Koka augstums, m	Vainaga platums, m	Vecumposms	Vitalitāte	Vispārējais un fiziskā stāvokļa novērtējums	Apraksts	Prioritāte	Darba stundas	Ieteikumi			
1/43265	<i>Larix decidua</i>	Eiropas lapegle	1,39; 1,87; 2,05	~ 24	~ 8	V3	vidēja	<b>ļoti vērtīgs 6</b>	Trīs koki grupā, kuru vainaga zonā attīstās parasto ievu, parastās egles un āra bērza sējeņi.	<b>D</b>		Vainaga zonā izzāgēt esošo lapu koku sējeņus.			
2/43266	<i>Larix decidua</i>	Eiropas lapegle	1,11; 1,26; 1,88	~ 24	~ 5	V3	zema	<b>vērtīgs 5</b>	Trīs koku grupa atrodas ~3-4m attālumā no meža ceļa. No ceļa tālākais koks ir nokaltis, kura vērtība ir samazināta. Grupas vainaga zonā tuvāk ceļam attīstījās kokveida karagāna, kas nav raksturīgas Latvijas mežu pamežam. Kokiem uz stumbra plaši attīstās stresa zari.	<b>C</b>	~ 2,0	Grupas vainaga zonā, izretināt parastās liepas sējeņus.			
3/43267	<i>Larix decidua</i>	Eiropas lapegle	1,10	~ 25	~ 5	V3	zema	<b>vērtīgs 5</b>	Aug meža ceļa malā, rindā ar parastām eglēm un priedēm. Koka vainaga zonā aug kokveida karagānas sējeņi, kas nav raksturīgas Latvijas mežu pamežam. Kokam ir lieli tālu izejoši skeletzari.	<b>D</b>		Koku nogalatņot līdz vidusdaļai, atstājot stumbra ekoloģiskajai daudzveidībai.			
4/43268	<i>Larix decidua</i>	Eiropas lapegle	1,89	~ 30	~ 8	V3	vidēja	<b>ļoti vērtīgs 6</b>		<b>C</b>	~ 2,0	Vainaga zonā izzāgēt lapu koku sējeņus kuriem nav perspektīva pilnvērtīgi attīstīties ir aug koka vainaga zonā.			
5/43269	<i>Larix decidua</i>	Eiropas lapegle	1,52	~ 23	~ 4	V4	vidēja	<b>ļoti vērtīgs 5</b>	Koks aug rindā, gar vecu meža ceļu. Vainaga zonā attīstījušies parastās liepas un ozolu sējeņi. Lielākā daļa vainagā esošie skeletzari ir nokaltuši. Uz stumbra attīstās jauni stresa zari.	<b>C</b>	~ 2,5	Vainaga zonā izzāgēt liepu sējeņus, atstājot perspektīvākos ozolu sējeņus un krūmus.			
6/43270	<i>Larix decidua</i>	Eiropas lapegle	1,39	~ 23	~ 6	V3	zema	<b>vērtīgs 5</b>		<b>C</b>	~ 2,0	Vainaga zonā izzāgēt liepu sējeņus, atstājot perspektīvākos ozolu sējeņus un krūmus.			



**Dendroloģisko stādījumu "Rozališku parks"  
Koku novērtējuma tabula**

Nr.p.k.	NOSAUKUMS		PAMATRĀDĪTĀJI										KOKU KOPŠANA		
	Latviskais nosaukums	Latviskais nosaukums	Stumbra apkārtmērs, m	Koka augstums, m	Vaināga platums, m	Vecumposms	Vitalitāte	Vispārējais un fiziskā stāvokļa novērtējums	Apraksts	Prioritāte	Darba stundas	Ieteikumi			
7/43271	<i>Larix decidua</i>	Eiropas lapegle	1,18	~ 22	~ 3	V3	vidēja	<b>vērtīgs 5</b>	Koks aug bijuša meža ceļa malā. Vaināga zonā ir sasējušās parastās liepas.	<b>C</b>	~ 1,0	Vaināga zonā izretināt parasto liepu sējeņus, atstājot dažus perspektīvākos eksemplārus.			
8/43272	<i>Larix decidua</i>	Eiropas lapegle	2,35	~ 23	~ 8	V4	vidēja	<b>ļoti vērtīgs 5</b>	Vainagā plaši atmiruši skeletzari. Uz stumbra attīstās jauni stressa zari.	<b>C</b>	~ 1,0	Vaināga zonā izzāgēt parasto liepu sējeņus.			
9/43273	<i>Larix decidua</i>	Eiropas lapegle	1,81	~ 22	~ 8	V4	vidēja	<b>ļoti vērtīgs 5</b>	Vainagā plaši atmiruši skeletzari. Uz stumbra attīstās jauni stressa zari.	<b>C</b>	~ 1,0	Vaināga zonā izzāgēt parasto liepu sējeņus.			
10/43274	<i>Larix decidua</i>	Eiropas lapegle	1,90	~ 23	~ 6	V4	vidēja	<b>ļoti vērtīgs 5</b>	Koks aug rindā, ~2m attālumā no otra koka. Vainags ir sektoriāli attīstīts. Vainagā plaši atmiruši skeletzari, zaļā masa ir palikusi tikai vaināga augšdaļā. Koks mēģina atjaunot vainagu, uz stumbra veidojot jaunus stressa zarus.	<b>B</b>	~ 1,0	Vaināga zonā izzāgēt esošo lapu koku sējeņus.			
11/43275	<i>Larix decidua</i>	Eiropas lapegle	1,97	~ 23	~ 6	V4	vidēja	<b>ļoti vērtīgs 5</b>	Koks aug rindā, ~2m attālumā no otra koka. Vainags ir sektoriāli attīstīts. Vainagā plaši atmiruši skeletzari, zaļā masa ir palikusi tikai vaināga augšdaļā. Koks mēģina atjaunot vainagu, uz stumbra veidojot jaunus stressa zarus.	<b>B</b>	~ 1,0	Vaināga zonā izzāgēt esošo lapu koku sējeņus.			
12/43276	<i>Larix decidua</i>	Eiropas lapegle	2,20	~ 23	~ 6	V4	vidēja	<b>ļoti vērtīgs 5</b>	Koks aug rindā, ~2m attālumā no otra koka. Vainags ir sektoriāli attīstīts. Vainagā plaši atmiruši skeletzari, zaļā masa ir palikusi tikai vaināga augšdaļā. Koks mēģina atjaunot vainagu, uz stumbra veidojot jaunus stressa zarus.	<b>B</b>	~ 1,0	Vaināga zonā izzāgēt esošo lapu koku sējeņus.			
13/43277	<i>Larix decidua</i>	Eiropas lapegle	1,31	~ 17	~ 6	V4	zema	<b>vērtīgs 5</b>		<b>B</b>	~ 1,0	Vaināga zonā izzāgēt esošo lapu koku sējeņus.			

**Dendroloģisko stādījumu "Rozālišķu parks"  
Koku novērtējuma tabula**

Nr.p.k.	NOSAUKUMS		PAMATRĀDĪTĀJI										KOKU KOPŠANA		
	Latīniskais nosaukums	Latviskais nosaukums	Stumbra apkārtmērs, m	Koka augstums, m	Vainaga platums, m	Vecumposms	Vitalitāte	Vispārējais un fiziskā stāvokļa novērtējums	Apraksts	Prioritāte	Darba stundas	Ieteikumi			
14/43278	<i>Larix decidua</i>	Eiropas lapegle	2,10	~ 23	~ 8	V3	vidēja	ļoti vērtīgs 4	Strumbra lejas daļā, mizas daļā ir zvēru radīts dobums.	B	~ 1,0	Vainaga zonā izzāgēt esošo lapu koku sēņņus.			
15/43279	<i>Larix decidua</i>	Eiropas lapegle	2,22	~ 23	~ 10	V4	vidēja	ļoti vērtīgs 4	Kokam stumbra lejasdaļā ir zvēru radīts bojājums - plašs mehāniskais bojājums. Vainags attīstīts vēdekļveida.	B	~ 1,0	Vainaga zonā izzāgēt esošo lapu koku sēņņus.			
16/43280	<i>Larix decidua</i>	Eiropas lapegle	1,43	~ 20	~ 6	V3	vidēja	ļoti vērtīgs 6	Koka vainags vairāk attīstīts D sektorā.	D	~ 1,0	Vainaga zonā izzāgēt esošo lapu koku sēņņus.			
17/43281	<i>Larix decidua</i>	Eiropas lapegle	1,80	~ 24	~ 10	V4	vidēja	ļoti vērtīgs 5	Kokam attīstīts vēdekļveida vainags.	C	~ 1,0	Vainaga zonā izzāgēt esošo lapu koku sēņņus.			
18/43282	<i>Larix decidua</i>	Eiropas lapegle	2,02	~ 24	~ 8	V4	vidēja	ļoti vērtīgs 5		C	~ 1,0	Vainaga zonā izzāgēt esošo lapu koku sēņņus.			
19/43283	<i>Larix decidua</i>	Eiropas lapegle	2,13	~ 24	~ 9	V3	vidēja	ļoti vērtīgs 6		C	~ 1,0	Vainaga zonā izzāgēt esošo lapu koku sēņņus.			
20/43284	<i>Larix decidua</i>	Eiropas lapegle	1,82	~ 24	~ 8	V3	vidēja	ļoti vērtīgs 6		C	~ 1,0	Vainaga zonā izzāgēt esošo lapu koku sēņņus.			
21/43285	<i>Larix decidua</i>	Eiropas lapegle	1,23	~ 23	~ 4	V3	vidēja	vērtīgs 6		D					
22/43286	<i>Larix decidua</i>	Eiropas lapegle	1,72	~ 24	~ 5	V3	vidēja	ļoti vērtīgs 5		C	~ 1,0	Vainaga zonā izzāgēt esošo lapu koku sēņņus.			
23/43287	<i>Larix decidua</i>	Eiropas lapegle	1,94	~ 23	~ 10	V3	vidēja	vērtīgs 5		C	~ 1,0	Vainaga zonā izzāgēt esošo lapu koku sēņņus.			
24/43288	<i>Larix decidua</i>	Eiropas lapegle	2,61	~ 24	~ 12	V4	vidēja	ļoti vērtīgs 4	Kokam A virzienā ir meža zvēru radīts plašs stumbra bojājums, norauta mizas kreve.	C	~ 1,0	Vainaga zonā izzāgēt esošo lapu koku sēņņus.			
25/43289	<i>Larix decidua</i>	Eiropas lapegle	1,91	~ 23	~ 8	V4	vidēja	ļoti vērtīgs 4	Sīp koku un koku Nr. 43290 ir teritorijas robežsīme ar kupīcu.	C	~ 1,0	Vainaga zonā izzāgēt esošo lapu koku sēņņus.			
26/43290	<i>Larix decidua</i>	Eiropas lapegle	1,83	~ 23	~ 8	V4	vidēja	ļoti vērtīgs 4	Sīp koku un koku Nr. 43289 ir teritorijas robežsīme ar kupīcu.	C	~ 1,0	Vainaga zonā izzāgēt esošo lapu koku sēņņus.			
27/43291	<i>Larix decidua</i>	Eiropas lapegle	2,60	~ 24	~ 12	V4	vidēja	ļoti vērtīgs 4		D					
28/43292	<i>Larix decidua</i>	Eiropas lapegle	1,33	~ 14	~ 3	V4	zema	vērtīgs 6		D	~ 1,0	Vainaga zonā izzāgēt esošo lapu koku sēņņus.			

**Dendroloģisko stādījumu "Rozālišķu parks"  
Koku novērtējuma tabula**

Nr.p.k.	NOSAUKUMS		PAMATRĀDĪTĀJI								KOKU KOPŠANA		
	Latīniskais nosaukums	Latviskais nosaukums	Stumbra apkārtmērs, m	Koka augstums, m	Vainaga platums, m	Vecumposms	Vitalitāte	Vispārējais un fiziskā stāvokļa novērtējums	Apraksts	Prioritāte	Darba stundas	Ieteikumi	
29/43293	<i>Larix decidua</i>	Eiropas lapegle	2,11	~ 23	~ 6	V4	vidēja	<b>vērtīgs 4</b>	Koks ir savienāts ZR virzienā, ~1,3m augstumā no zemes stumbra savienums ir ~22°. Koka D sektorā ir neliels augšnes pacēlums. Iespējams koks ir gāzies ārā, bet šobrīd izmaiņas koka stabilitātē nenotiek, par ko liecina galotnes iztaisnošanās koka augšdaļā.	<b>C</b>	~ 2,0	Vainaga zonā izzāgēt esošo lapu koku sēņus. Turpmāk nepieciešama ik pēc 3 gadiem veikt koka apsekošana, lai izvērtētu koka fizikā stāvokļa izmaiņas.	
30/43294	<i>Larix decidua</i>	Eiropas lapegle	2,40	~ 24	~ 12	V4	vidēja	<b>ļoti vērtīgs 5</b>		<b>D</b>		Koka augstuma samazināšana atstājot drošā augstumā. Koku atstājot paaugstina meža ekoloģisko daudzveidību.	
31/43295	<i>Larix decidua</i>	Eiropas lapegle	0,96	~ 7	~ 3	V5	-	<b>nevērtīgs 1</b>	Koks ir nokaltis.	<b>B</b>	~ 3,0	Koka augstuma samazināšana atstājot drošā augstumā. Koku atstājot paaugstina meža ekoloģisko daudzveidību.	
32/43296	<i>Larix decidua</i>	Eiropas lapegle	2,06	~ 24	~ 12	V3	vidēja	<b>ļoti vērtīgs 5</b>	Vainags vispusīgi attīstīts. Netālu no koka sākas liepu aleja. Kokam vainaga zonā attīstījās ošlapu kļavas, kas ir introducēta koku suga un nav raksturīga Latvijas meža augs.	<b>C</b>	~ 1,0	Vainaga zonā izzāgēt esošo lapu koku sēņus atstājot perspektīvākos kokaugus.	
33/43297	<i>Larix decidua</i>	Eiropas lapegle	2,00	~ 21	~ 10	V5	-	<b>vērtīgs 1</b>	Koks ir nokaltis.	<b>B</b>	~ 3,0	Koka augstuma samazināšana par ~50% atstājot koka stumbru meža bioloģiskās daudzveidības palielināšanai. Vainaga zonā izzāgēt esošo lapu koku sēņus, atstājot perspektīvākos kokaugus.	
34/43298	<i>Larix decidua</i>	Eiropas lapegle	2,83	~ 24	~ 14	V3	vidēja	<b>izcils 6</b>		<b>B</b>	~ 1,0	Vainaga zonā izzāgēt esošo lapu koku sēņus.	

**Dendroloģisko stādījumu "Rozālišķu parks"  
Koku novērtējuma tabula**

Nr.p.k.	NOSAUKUMS		PAMATRĀDĪTĀJI								KOKU KOPŠANA		
	Latīniskais nosaukums	Latviskais nosaukums	Stumbra apkārtmērs, m	Koka augstums, m	Vainaga platums, m	Vecumposms	Vitalitāte	Vispārējais un fiziskā stāvokļa novērtējums	Apraksts	Prioritāte	Darba stundas	Ieteikumi	
<b>35/43299</b>	<i>Larix decidua</i>	Eiropas lapegle	1,93	~ 20	~ 10	V3	vidēja	<b>vērtīgs 6</b>		<b>B</b>	~ 1,0	Vainaga zonā izzāgēt esošo lapu koku sēņus, saglabājot krūmu grupas.	
<b>36/43300</b>	<i>Larix decidua</i>	Eiropas lapegle	2,83	~ 18	~ 3	V3	vidēja	<b>izcils 5</b>		<b>B</b>	~ 1,0	Vainaga zonā izzāgēt esošo lapu koku sēņus.	
<b>37/43301</b>	<i>Larix decidua</i>	Eiropas lapegle	2,71	~ 23	~ 12	V3	vidēja	<b>ļoti vērtīgs 4</b>	Kokam Z un ZR virzienā ir plaši stumbra bojājumi, ar vaļēju atsegtu koksnī. Stumbra lejasdaļā atsegta koksnē ir sākusī trupēt.	<b>B</b>	~ 1,0	Vainaga zonā izzāgēt esošo lapu koku sēņus. Veikt regulāru koku apsekošanu ik pēc 5 gadiem. Nokalnušo koku stumbrus atstāt drošā augstumā, tāda veidā palielinot bioloģisko daudzveidību.	
<b>38/43302</b>	<i>Larix decidua</i>	Eiropas lapegle	1,75	~ 21	~ 5	V4	vidēja	<b>ļoti vērtīgs 5</b>	Vainags vēdekļveida attīstīts. Kokiem uz stumbra plaši attīstās stresa zari.	<b>D</b>			
<b>39/43303</b>	<i>Larix decidua</i>	Eiropas lapegle	2,84	~ 23	~ 14	V3	vidēja	<b>izcils 6</b>	Vainags attīstīts vispusīgi ar tālu izejošajiem nokalnušiem skeletzariem.	<b>C</b>	~ 1,0	Vainaga zonā izzāgēt esošo lapu koku sēņus.	
<b>40/43304</b>	<i>Larix decidua</i>	Eiropas lapegle	1,63	~ 16	~ 8	V4	zema	<b>mazvērtīgs 4</b>		<b>B</b>	~ 1,0	Nepieciešama atkārtota koka apsekošana pēc 3-4 gadiem, izvērtējot koka vitalitāti. Ja koks samazina vitalitāti veikt koka samazināšanu uz pusī, atstājot stumbru ekoloģiskajai daudzveidībai.	
<b>41/43305</b>	<i>Larix decidua</i>	Eiropas lapegle	2,38	~ 18	~ 10	V5	-	<b>nevērtīgs 5</b>	Koks ir nokaltis. Vainaga zonā attīstās parastās kļavas sēņeņi	<b>B</b>	~ 4,0	Koka vainaga samazināšana atstājot drošā augstumā. Vainaga zonā esošas kļavas nozāģēšana, lai nepazustu aīnaviskās rindas stādījumu kopskats.	

**Dendroloģisko stādījumu "Rozālišķu parks"  
Koku novērtējuma tabula**

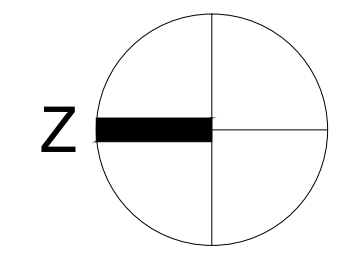
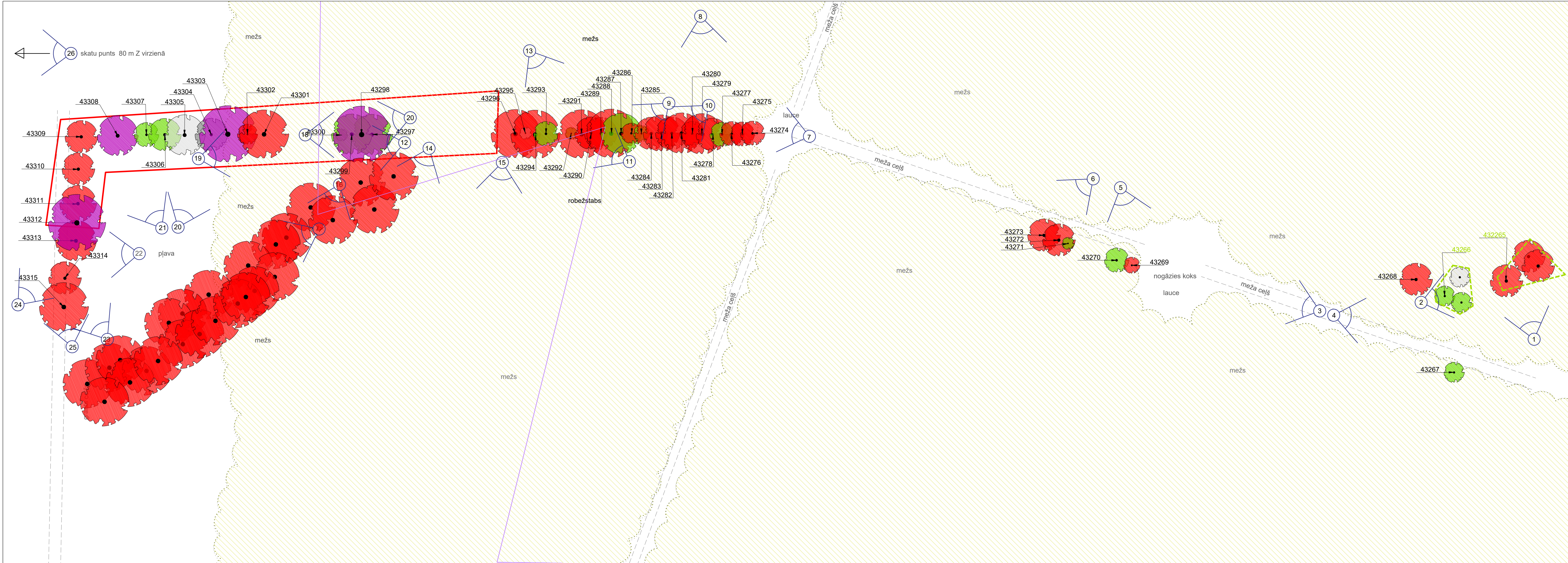
Nr.p.k.	NOSAUKUMS		PAMATRĀDĪTĀJI										KOKU KOPŠANA		
	Latīniskais nosaukums	Latviskais nosaukums	Stumbra apkārtmērs, m	Koka augstums, m	Vainaga platums, m	Vecumposms	Vitalitāte	Vispārējais un fiziskā stāvokļa novērtējums	Apraksts	Prioritāte	Darba stundas	Ieteikumi			
42/43306	<i>Larix decidua</i>	Eiropas lapegle	2,14	~ 23	~ 8	V4	vidēja	<b>vērtīgs 4</b>	Kokam galotnes daļa ir nokaltusi. Vainaga zonā atfīstās parastās kļavas sējeņi.	<b>B</b>	~ 4,0	Galotnes daļas redukcija. Vainaga zonā izzāgēt esošo parastās kļavas sējeņus.			
43/43307	<i>Larix decidua</i>	Eiropas lapegle	2,22	~ 20	~ 6	V4	vidēja	<b>vērtīgs 5</b>	Kokam galotnes daļa ir nokaltusi.	<b>B</b>	~ 5,0	Vainaga augšdaļas īsināšana. Vainaga zonā esošās parastās kļavas izzāgēšana.			
44/43308	<i>Larix decidua</i>	Eiropas lapegle	2,15	~ 21	~ 10	V3	vidēja	<b>izcils 6</b>		<b>D</b>					
45/43309	<i>Larix decidua</i>	Eiropas lapegle	1,99	~ 21	~ 8	V3	vidēja	<b>ļoti vērtīgs 5</b>	Koks aug regulāri pļautā pļāvā. Vainags vispusīgi atfīstās. Z virzienā pie stumbra ir piespiņināts putnu būrtis.	<b>C</b>	~ 4,0	Sauso zaru īsināšana.			
46/43310	<i>Larix decidua</i>	Eiropas lapegle	2,44	~ 21	~ 8	V3	vidēja	<b>ļoti vērtīgs 5</b>	Koks aug starp regulāri pļautu pļavu un ~2m attālumā no grants ceļa. Vainags vispusīgi atfīstās. ~3m augstumā ir uzstādīta video novērošanas kamera, kura ir piespiņināta pie stumbra. Vainaga zonā ~1m attālumā no stumbra atfīstās parastā oša sējenis.	<b>C</b>	~ 4,0	Sauso zaru īsināšana. Vainaga zonā esošā parastā oša sējeņa nozāgēšana.			
47/43311	<i>Larix decidua</i>	Eiropas lapegle	1,84	~ 21	~ 9	V3	vidēja	<b>ļoti vērtīgs 6</b>	Koks aug starp regulāri pļautu pļavu un ~ 2 m attālumā no grants ceļa. Pie stumbra piespiņināts putnu būrtis.	<b>C</b>	~ 3,0	Sauso zaru īsināšana.			
48/43312	<i>Larix decidua</i>	Eiropas lapegle	2,38	~ 27	~ 14	V3	vidēja	<b>izcils 5</b>	Koks aug starp regulāri pļautu pļavu un ~2m attālumā no grants ceļa. Vainags vispusīgi atfīstās, ar tālu izējošiem skeletariem. Vainags vairāk atfīst koka augšdaļā.	<b>C</b>	~ 4,0	Sauso zaru īsināšana.			



**Dendroloģisko stādījumu "Rozāliņu parks"  
Koku novērtējuma tabula**

Nr.p.k.	NOSAUKUMS		PAMATRĀDĪTĀJI								KOKU KOPŠANA		
	Latīniskais nosaukums	Latviskais nosaukums	Stumbra apkārtmērs, m	Koka augstums, m	Vainaga platums, m	Vecumposms	Vitalitāte	Vispārējais un fiziskā stāvokļa novērtējums	Apraksts	Prioritāte	Darba stundas	Ieteikumi	
49/43313	<i>Larix decidua</i>	Eiropas lapegle	2,57	~ 25	~ 10	V4	vidēja	<b>ļoti vērtīgs 6</b>	Koks aug starp regulāri pļautu pļavu un ~2m attālumā grants ceļa. Kokam stumbra lejasdaļā attīstās jaunie stresa zari. Vainaga lejasdaļā daudz sauso zaru.	<b>B</b>	~ 4,0	Sauso zaru īsināšana.	
50/43314	<i>Larix decidua</i>	Eiropas lapegle	1,92	~ 23	~ 8	V4	vidēja	<b>ļoti vērtīgs 5</b>	Vēdekļveida vainags.	<b>B</b>	~ 5,0	Sauso zaru īsināšana, atstājot drošā garumā, lai nenolūzt. Atkārtot koka apsekošanu pēc 5 gadiem izvērtējot vitalitātes izmaiņas un tālākos kopšanas darbus. Ja koks ir nokaltis, nepieciešams koka stumbru samazināt uz pusi, atstājot ekoloģiskajai daudzveidībai.	
51/43315	<i>Larix decidua</i>	Eiropas lapegle	2,79	~ 24	~ 12	V4	vidēja	<b>ļoti vērtīgs 5</b>	Vainags vairāk attīstīts DR virzienā. Koks ir rindas pēdējais koks. Stumbra lejasdaļā attīstās jaunie stresa zari.	<b>B</b>	~ 5,0	Sauso zaru īsināšana drošā garumā.	
Diognālā aleja	<i>Tilia cordata</i>	parastā liepa	-	~ 25	~ 12	V3	vidēja	<b>ļoti vērtīgs 4</b>	Koki ir stādīti regulāros attālumos, veido aleju. Kopumā alejā vienā rindas pusē ir 13, otrā 11 koki. Atsevišķiem kokiem ir plaši stumbra bojājumi, lūzušas asis.	<b>C</b>	~ 8,0		



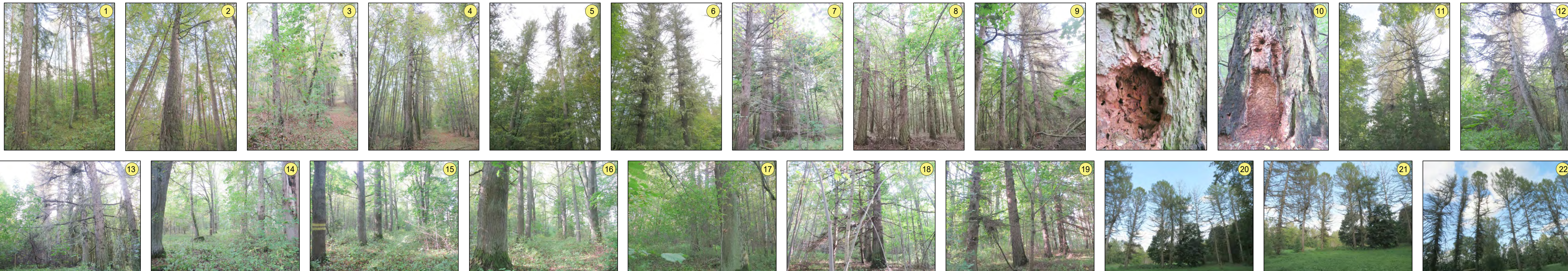


PIENĒMTIE APZĪMĒJUMI

	esošs koks
	novērtētā koka Nr. dabā un izpētes tabulā
	apkartējās teritorijās novērtētā koka Nr. izpētes tabulā
	dendroloģisko stādījumu robeža
	zemes vienību kadastrālās robežas
	skatu leņķis
	esošs mežs

KOKA VĒRTĪBAS NOVĒRTĒJUMS

	izcilis koks
	ļoti vērtīgs koks
	vērtīgs koks
	mazvērtīgs koks
	nevērtīgs koks



**Piezīmes:**  
 1. Valsts nozīmes dabas piemineklis - dižkoka aizsardzības zona ir 10m rādiusā ap aizsargājamo koku, mērot no aizsargājamā koka vainaga projekcijas ārējās malas. (MK noteikumi Nr.264)  
 2. Valsts nozīmes aizsargājamo koku novērtējuma anketas skaitliskā pielikumā "Dižkoku uzmrēšanas anketas"  
 3. Koka sakņu zona sniedz būtiski tālāk par vainaga projekciju uz zemes. Jebkāda nevēlama darbība koka sakņu zonā (paši kritiskā) var būtiski ietekmēt koka fizisko stāvokli.  
 4. Koka sakņu zonā aizliegts novietot būvniecības vagoniņus, braukt, veikt zemes pieblīvēšanu, pieberšanu, izkraut būvmateriālus un veikt citas darbības, kas varētu kaitēt kokiem. Nav ieteicams veikt būvdarbus, rakšanas darbus, vai arī jāievēro īpaši aizsardzības pasākumi tos veicot.  
 5. Plāna sagatavošanai izmantoti dati no www.kadastrs.lv un www.ozols.daba.gov.lv  
 6. Plaša skatu panorāma uz Vasargališķu skatu torni Daugavas upes krastā 80 m attālumā no Rožališķu parka.  
 7. Koks rada apdraudējumu, kamēr nav veikti sakopšanas darbi vai koka likvidācija. Apdraudējs koks var radīt nopietnus draudus cilvēka dzīvībai, veselībai un īpašumam.

**LABIE KOKI EKSPERTI**

SIA LABIE KOKI eksperti  
 Reģ. Nr. LV4010342491  
 Tel: +371 22007719  
 Adrese: Babītes nov.,  
 Babītes pag., Kļievas,  
 "Armas koku skola",  
 LV2107

AIZSARGĀJAMO DENDROLOĢISKO STĀDĪJUMU "ROZALIŠĶU PARKS", Daugavpils novads, Vecsaiēnas pagasts

Dabas aizsardzības pārvalde

Objekts: Pasūtītājs:

Novērtēja: D.Strēle

Rasēja: A.Trīmalniece

**KOKU NOVĒRTĒJUMA PLĀNS**

Rasējums: 26.12.2018. Mērogs: 1:500 Lapa: 40



Dabas aizsardzības pārvaldei  
Baznīcas iela 7, Sigulda, LV-2150  
daba@daba.gov.lv

23.11.2017

### Atzinums Nr. MM102/04

*Aizsargājamo dendroloģisko stādījumu teritorijas "Rozališķu parks" dabas vērtību  
inventarizācija*

Eksperts	<b>Maija Medne</b>
Eksperta sertifikāta Nr. un derīguma termiņš	<b>Nr. 102</b> Biotopu grupa: zālāji (derīgs līdz 04.09.2021.) Biotopu grupas: meži un virsāji, purvi; sugu grupa: vaskulārie augi (derīgs līdz 29.08.2019.)
Atzinumā izvērtētās sugu un biotopu grupas	Sugu grupa: vaskulārie augi; Biotopu grupas: zālāji, meži
Apsekošanas datums	2017. gada 27. septembris.
Ziņas par apsekojuma laika apstākļiem, ilgumu, platību, metodi	Apsekojuma laikā laikapstākļi piemēroti vizuālo novērojumu veikšanai, saulains, gaisa temperatūra ~ +12 °C, vēja ātrums līdz 10 m/s. Teritorija apsekota izstaigājot dendroloģisko stādījumu un apkārtējās teritorijas ~ 4 ha platībā, veicot novērojumu pierakstus un vizuāli dokumentējot situāciju ar fotoaparātu (fotogrāfijas no apsekotās teritorijas apkopotas šī atzinuma 3. pielikumā). Īpaši aizsargājamo sugu atradņu koordinātas fiksētas ar GPS aparātu. Teritorijas apsekojuma laiks nav piemērots pavasara aspekta jeb efemeroīdu augu sugu konstatēšanai. Apsekojuma ilgums: 3 stundas.
Aizsardzības statuss	NATURA 2000 īpaši aizsargājama dabas teritorijas AAA "Augšdaugava", NATURA 2000 teritorija dabas parks "Daugavas loki" dabas parka zona, aizsargājamo dendroloģisko stādījumu teritorija "Rozališķu parks".
Atzinuma sniegšanas mērķis (plānotā saimnieciskā darbība)	Aizsargājamo dendroloģisko stādījumu teritorijas "Rozališķu parks" dabas vērtību inventarizācija, dendroloģisko stādījuma statusa pamatotības izvērtēšana un robežu precizēšana.

## 1. VISPĀRĪGS PĒTĀMĀS TERITORIJAS APRAKSTS

Apsekotā teritorija - aizsargājamie dendroloģiskie stādījumi "Rozališķu parks"- atrodas Daugavpils novada Vecsalienas pagastā, pie Rozališķiem (X:675936, Y:199695 (LKS 1992 Latvia TM) (skatīt kartoshēmu, 1. pielikums).

Apsekotais objekts atrodas NATURA 2000 īpaši aizsargājamā dabas teritorijā AAA "Augšdaugava", kā arī NATURA 2000 teritorijas dabas parks "Daugavas loki" dabas parka zonā. Dendroloģiskā stādījuma "Rozališķu parks" platība ir 1.77 ha, tā atrodas divos kadastrās: Nr. 44960010004 un Nr. 44960010029.

Teritorija atrodas Latgales augstienes Augšdaugavas pazeminājuma dabas apvidū. Tai raksturīgs viļņains mikroliefjefs ar absolūto augstumu apmēram 120 m.v.j.l.

Dendroloģisko stādījumu veido rinda ar dažādu dimensiju Eiropas lapeglēm *Larix decidua* (1. attēls). Daļa no lapeglēm ir atmirušas, vairāku koku fiziskais stāvoklis ir zems. Detalizēts informācija par lapegļu stāvokli sniegta SIA Labie Koki eksperti veiktajā koku novērtējumā, 2017. gada 13. septembrī. Visa koku rinda ieaugusi krūmos, koku vainagu zemākās daļas ir noēnotas. Krūmu stāvā dominē parasto liepu *Tilia cordata* sējēni, parastie sausserži *Lonicera xylosteum*, parasto kļavu *Acer platanoides* sējēni. Lapegļu rindas tiešā tuvumā atrodas aleja ar vecām, dobumainām parastajām liepām (2, 3. attēls). Zemsedzē dominē ērgļpapardes *Pteridium aquilinum*, pļavas kosa *Equisetum pratensis*, meža zemenes *Fragaria vesca*, podagras gārša *Aegopodium podagrarium*, pļavas bitenes *Geum rivale*, sūnu stāvā dominē Plagiomnium ģints sūnas. Blakus esošajās kokaudzēs maz epifītisko sūnu un ķērpju. Apskotajā teritorijā un apkārtējās mežaudzēs sastopams gludais vārpstiņgliemezis *Cochlodina laminata* - tipiska un bieži sastopama mežu suga.

## 2. ĪSS PIEGULOŠĀS TERITORIJAS APRAKSTS

Apsekotās teritorijas Z daļu norobežo Daugava. Uz ZA no lapegļu rindas atrodas ilggadīgs zālājs, kur dominē sarkanā auzene *Festuca rubra*, parastā smilga *Agrostis tenuis*. Zālājam, visicamāk, ir atmatas izcelsme, tas neatbilst bioloģiski vērtīga zālāja kritērijiem. Blakus zālājam atrodas mazdārziņi, arī vairākas siltumnīcas. Uz R no apsekotās teritorijas atrodas bijusī Rozališķu muiža, kas kopš 90. gadiem ir privatizēts īpašums un pašreiz apdzīvota vieta ar viensētai raksturīgu apbūvi un iedzīvi.

Uz D no apsekotās teritorijas atrodas plašas mežaudzes. Pēc dabas lieguma "Daugavas loki" dabas aizsardzības plāna sniegtām ziņām, 19. gadsimtā liela daļa mežaudžu Rozališķu lokā ir nodegušas, tādēļ apkārtējie meži ir salīdzinoši jauni, tajos dominē pārsvarā priedes, mežaudžu tipi - damaksnis un lāns.

## 3. DABAS VĒRTĪBAS APSEKOTAJĀ TERITORIJĀ

Apsekotajā dendroloģisko stādījumu teritorijā "Rozališķu parks" netika konstatēti ES nozīmes īpaši aizsargājami biotopi.

Būtiskākā dabas vērtība apsekotajā teritorijā ir veci, lielu dimensiju koki - gan lapegles dendroloģiskajā stādījumā, gan veci koki - parastās liepas un parastie ozoli *Quercus robur* - tiešā dendroloģiskā stādījuma tuvumā.

Uz daļēji atmiruša, veca, saules apspīdēta parastā ozola blakus lapegļu rindai tika konstatēta īpaši aizsargājama ķērpju suga brūngalvainā henotēka *Chaenotheca phaeocephala* (5. attēls), savukārt divās no dendroloģiskā stādījuma lapeglēm tika konstatētas īpaši aizsargājamas kukaiņu sugas - spožās skudras *Lasius fuliginosus* (6. attēls) ligzdas. Apsekojuma laikā dendroloģiskā stādījuma tuvumā vizuāli novērota mežzirbe *Tetrastes bonasia* - izcelts pāris.

No dabas daudzveidības viedokļa nozīmīga ir vecā parasto liepu aleja uz ZR no lapegļu rindas (skat. kartoshēmu 1.pielikā). Koki alejā ir veci, dobumaini, ar trupējušiem stumbriem, kas piemēroti dažādu saproksilofāgo vaboļu attīstībai. Vienā no dobumiem novēroti neidentificējami saproksilofāgo vaboļu kāpuru ekskrementi. Dobumi nodrošina

ligzdvietais dobumperētājiem putniem un dienošanas vietas sīkspārņiem. Līdzīgi dabas daudzveidībai ir nozīmīgi dendroloģiskā stādījuma tiešā tuvumā esošie valsts mežu nogabali - 252. kvartāla 9. un 7. nogabals, kur kokaudzē dominē parastā priede, taču sastopamas arī vecas, lielu dimensiju liepas ar trupējušiem stumbriem (4. attēls). Dabisku mežu indikatorsugas un speciālistu sugas šajos nogabalos pagaidām nav sastopamas, taču paredzama meža dabiskošanās, kas ļaus sugām ieviesties.

Dabas datu pārvaldības sistēmā OZOLS atrodamas ziņas, ka Rozališķu lokā, 200 m rādiusā ap dendroloģisko stādījumu, konstatētas vairākas īpaši aizsargājamas augu sugas: cepurainā neotiantē *Neottianthe cucullata*, parastais plakanstaipekņis *Diphysium complanatum*, piramidālais cekuliņš *Ajuga pyramidalis*, maurloks *Allium schoenoprasum* un alpu āboliņš *Trifolium alpestre*, kā arī Daugavas tuvumā - īpaši aizsargājamas bezmugurkaulnieku sugas: upes raibgliemezis *Theodoxus fluviatilis* un biežā pelamutrene *Unio crassus*. Šo sugu klātbūtne liecina par teritorijas dabiskuma līmeni, kā arī nenoliedzama ir Daugavas loma kā sugu transporta koridoram.

#### **4. PĒTĀMĀS TERITORIJAS LĪDŽINĒJĀS APSAIMNIEKOŠANAS IZVĒRTĒJUMS, TĀS IETEKME UZ DENDROLOĢISKAJĀM UN DABAS VĒRTĪBĀM**

Dendroloģiskajā stādījumā "Rozališķu parks" nav veikti īpaši apsaimniekošanas pasākumi, par ko liecina lapegļu rindas, kā arī blakus esošās liepu alejas ieaugšana jaunākos lapu koku sējeņos. Teritorijas aizaugšana ar krūmiem un kokiem vērtējama kā apdraudējums, jo traucē teritorijā konstatētās īpaši aizsargājamās ķērpju sugas brūngalvainās henotēkas izplatībai. Šim ķērpim nepieciešama vecu koku miza, kā arī saulaini apstākļi. Tā kā kļavu un liepu sējeņi ir ātraudzīgi, nākotnē paredzama pakāpeniska veco lapu koku un lapegļu atmiršana dēļ strauji augošo sējeņu radītā noēnojuma.

#### **5. PĒTĀMĀS TERITORIJAS AIZSARGĀJAMO DABAS VĒRTĪBU LABVĒLĪGA AIZSARDZĪBAS STATUSA NODROŠINĀŠANAS PRASĪBAS UN DARBĪBAS**

Aizliegtās un atļautās darbības dendroloģiskā stādījuma "Rozališķu parks" teritorijā un tuvējā apkārtnē definē MK noteikumu Nr. 264 "Īpaši aizsargājamo dabas teritoriju vispārējie aizsardzības un izmantošanas noteikumi", 8.3. nodaļa, kur aprakstītas atļautās un aizliegtās darbības dendroloģiskajos stādījumos, kā arī 6. nodaļa, kur definētas aprakstītas atļautās un aizliegtās darbības dabas parka zonā.

Lai nodrošinātu labvēlīgu aizsardzības statusu dendroloģiskā stādījuma "Rozališķu parks" teritorijā un apkārtējās teritorijās esošajām īpaši aizsargājamajām sugām, nepieciešama veco, dobumaino koku saglabāšana, kā arī šo koku atbrīvošana no krūmu radītā noēnojuma. Ņemot vērā, ka apkārtējās mežaudzes 19. gadsimtā ir nodegušas, ik viena veca koka saglabāšana Rozališķu lokā ir būtiska un nodrošina patvērumu retām un īpaši aizsargājamām sugām.

Atgaismojot veco liepu aleju blakus lapegļu rindai, tiks radīti labvēlīgi apstākļi brūngalvainās henotēkas tālākai izplatībai, jo šobrīd liepu stumbri ir pārāk noēnoti. Krūmi jānocoert arī ozola tuvumā, uz kura īpaši aizsargājamais ķērpis ir sastopams.

Uzsākot krūmu ciršanu, jāplāno un jānodrošina regulāra atvašu apkarošana vai nu ar mehāniskiem paņēmieniem, katru gadu atvases nopļaujot, vai arī uzsākot atjaunojošu ganīšanu ar liellopiem vai zirgiem.

Spožās skudras saglabāšanai būtiski saglabāt kokus (dabā numurēti ar plastikāta numuriem Nr. 43298 un Nr. 43299), kuru sakņu sistēmā atrodas spožo skudru ligzdas.

Netraucētai attīstībai rekomendējoši atstāt 252. kvartāla meža nogabalus Nr. 7. un 9., lai veicinātu dabiskākus meža apstākļus, piemēram, atmirušās koksnes rašanos. Nav pieļaujama kritalu izvākšana. Lai arī šie nogabali pašreiz neatbilst īpaši aizsargājamiem meža biotopiem, tiem ir labs potenciāls nākotnē nodrošināt struktūras, līdz ar to arī dzīvesvietu meža ekosistēmai raksturīgām retajām sugām.

Ja tiek veikta dendroloģiskā stādījuma lapegļu sakopšana, tajā skaitā bīstamo koku nozaģēšana pēc SIA Labie Koki eksperti koku novērtējumā sniegtajām rekomendācijām, nozaģētos kokus no teritorijas nedrīkst aizvākt, tie novietojami turpat teritorijā un saglabājami kā kritalas.

## 6. ĪPAŠI AIZSARGĀJAMĀ DENDROLOĢISKĀ STĀDĪJUMA STATUSA PAMATOTĪBAS IZVĒRTĒJUMS

Būtiskākās dabas vērtības dendroloģiskajā stādījumā "Rozališķu parks" ir divu īpaši aizsargājamo sugu - brūngalvainās henotēkas un spožās skudras - atradnes, kā arī veci, dobumaini koki, kas nodrošinātu šo sugu veiksmīgu izplatību. Tādēļ rekomendēju saglabāt īpaši aizsargājamas dabas teritorijas statusu "Rozališķu parkam". Dendroloģiskajā stādījumā konstatēta tikai viena svešzemju suga Eiropas lapegle *Larix decidua*, kuras pamatareāls ir Viduseiropa un Dienvideiropa. Latvijā šī suga ieviesta, izplatīta visā valsts teritorijā, gan apstādījumos, gan parkos un alejās, gan tiek izmantota mežsaimniecībā un nebūtu uzskatāma par nozīmīgu dendroloģisku retumu. Ņemot vērā šo apstākli, iespējama aizsargājamās dabas teritorijas kategorijas nomaina no dendroloģiskā stādījuma uz, piemēram, īpaši aizsargājamo aleju vai mikroliegumu (brūngalvainajai henotēkai).

Īpaši aizsargājamai dabas teritorijai rekomendēju veikt robežu precizēšanu un teritorijā iekļaut lapegļu rindai blakus esošo liepu aleju, kā arī 252. kvartāla meža nogabalus 7. un 9., kur sastopamas vecas liepas - potenciāla ķērpja dzīves vieta nākotnē (skat. kartoshēmu 2. pielikumā).

## 7. KOPSAVILKUMS, SECINĀJUMI UN IETEIKUMI

1. Aizsargājamo dendroloģisko stādījumu "Rozališķu parks" veido koku rinda ar Eiropas lapeglēm *Larix decidua*; stādījuma kopējā platība 1.77ha.
2. Nozīmīgākās apsekotajā teritorijā konstatētās dabas vērtības ir īpaši aizsargājamās sugas: epifītiskais ķērpis brūngalvainā henotēka *Chaenotheca phaeocephala* un divas spožās skudras *Lasius fuliginosus* ligzdas. Blakus teritorijai novērots mežzirbes *Tetrastes bonasia* pāris.
3. No dabas daudzveidības saglabāšanas viedokļa, būtiski saglabāt visus vecos un dobumainos kokus, jo īpaši liepu aleju blakus lapegļu rindai, kā arī atstāt netraucētai attīstībai 252. kvartāla meža nogabalus 7. un 9., kur sastopamas vecas, dobumainas liepas.
4. Negatīvu ietekmi uz īpaši aizsargājamajām sugām, kā arī bioloģiski veciem kokiem rada strauja lapukoku sējeņu savairošanās un attīstība, kas jau tagad noēno un nākotnē pilnībā nomāks vecos kokus, kā rezultātā paredzama veco koku bojāeja.
5. Lai veicinātu brūngalvainās henotēkas izplatīšanos un nodrošinātu sugai labvēlīgu aizsardzības statusu, jāveic krūmu izciršana gan lapegļu rindā, gan blakus esošajā liepu alejā.
6. Obligāti saglabājamās lapegles, kas dabā numurētas ar plastikāta numuriem Nr. 43298 un Nr. 43299 un kuru sakņu sistēmā atrodas spožo skudru ligzdas.



7. Ja tiek veikta dendroloģiskā stādījuma lapegļu sakopšana, tajā skaitā - bīstamo koku nozaģēšana pēc SIA Labie Koki eksperti koku novērtējumā sniegtajām rekomendācijām, nozaģētos kokus no teritorijas nedrīkst aizvākt, tie novietojami turpat teritorijā un saglabājami kā mirusī koksne.
8. Dendroloģiskajā stādījumā "Rozališķu parks" sastopamas īpaši aizsargājamas sugas, tādēļ rekomendēju šai teritorijai saglabāt īpaši aizsargājamas dabas teritorijas statusu.
9. Rozališķu parkam nepieciešama robežu precizēšana, teritorijā iekļaujot arī liepu aleju, kā arī 252. kvartāla meža nogabalus 7. un 9., kur sastopamas vecas liepas - potenciāla ķērpja dzīves vieta nākotnē.

## 8. IZMANTOTĀ LITERATŪRA UN INTERNETA RESURSI

1. Dabas datu pārvaldības sistēma OZOLS: <https://ozols.gov.lv>
2. Ministru kabineta noteikumi Nr.264 "Īpaši aizsargājamo dabas teritoriju vispārējie aizsardzības un izmantošanas noteikumi".
3. Dabas aizsardzības plāns dabas parkam "Daugavas loki", *Daugavpils, 2010*
4. Latvijas Ģeotelpiskās aģentūras karšu pārliks, <https://kartes.lgia.gov.lv/karte/>
5. Ministru kabineta noteikumi Nr.396 "Noteikumi par īpaši aizsargājamo sugu un ierobežoti izmantojamo īpaši aizsargājamo sugu sarakstu".
6. Johnson O., More C., Collins tree guide, *London, 2006*
7. Moisejevs R., Ķērpju indikatorsugu rokasgrāmata dabas pētniekiem. *Daugavpils Universitāte, 2016*
8. Laiviņš M., Latvijas kokaugu atlants. *Apgāds "Mantojums", 2009.*
9. Sugu enciklopēdija Latvijas Daba <https://www.latvijasdaba.lv/>

### Pielikumi:

1. Apsekotās teritorijas kartoshēma 1:2000 - 1 lpp.;
2. Fotogrāfijas no apsekotās teritorijas - 1 lpp.

Atzinums sagatavots uz 8 lapām, no tām - 3 pielikumi, katrs uz 1 lapas.

Atzinumu sagatavoja:

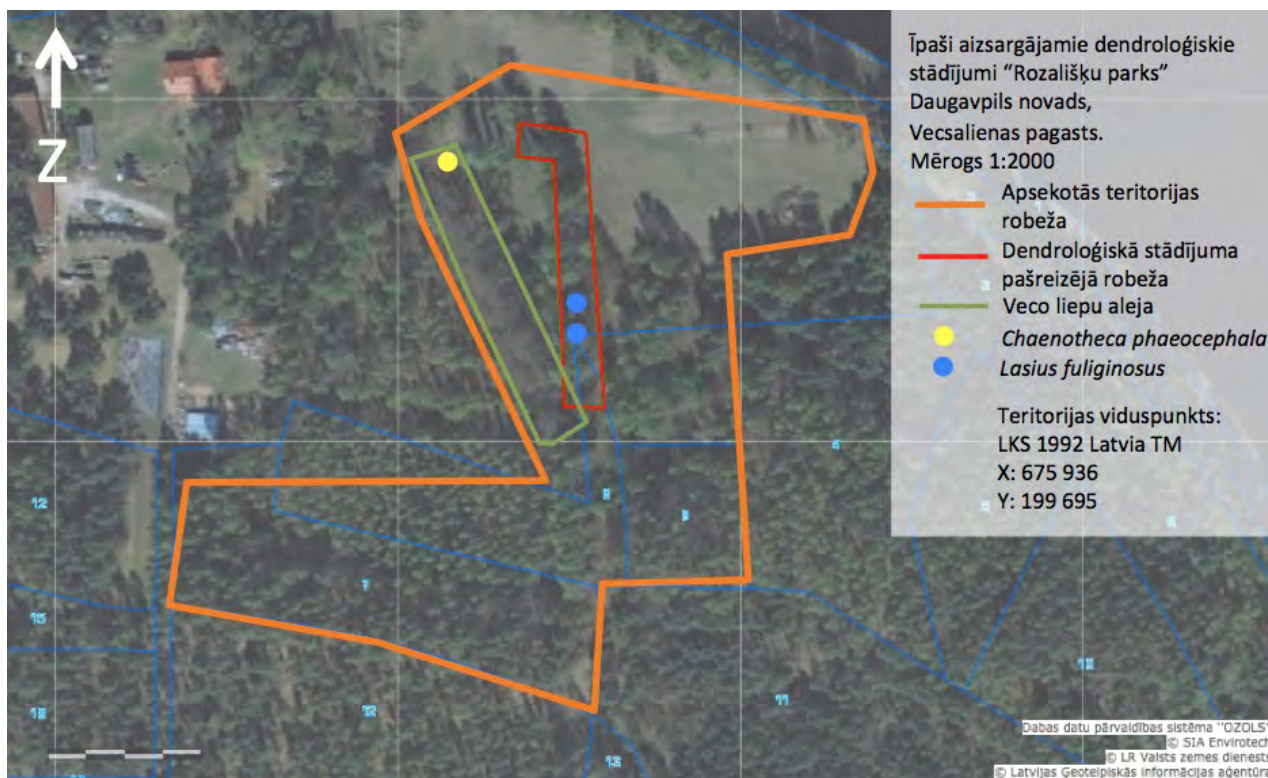
Sugu un biotopu jomas eksperte (sertifikāta Nr. 102) **Maija Medne**

---

(Tālrunis +371 26741537; e-pasts: [majamedne@gmail.com](mailto:majamedne@gmail.com))

Atzinuma MM102/04 Pielikums Nr. 1

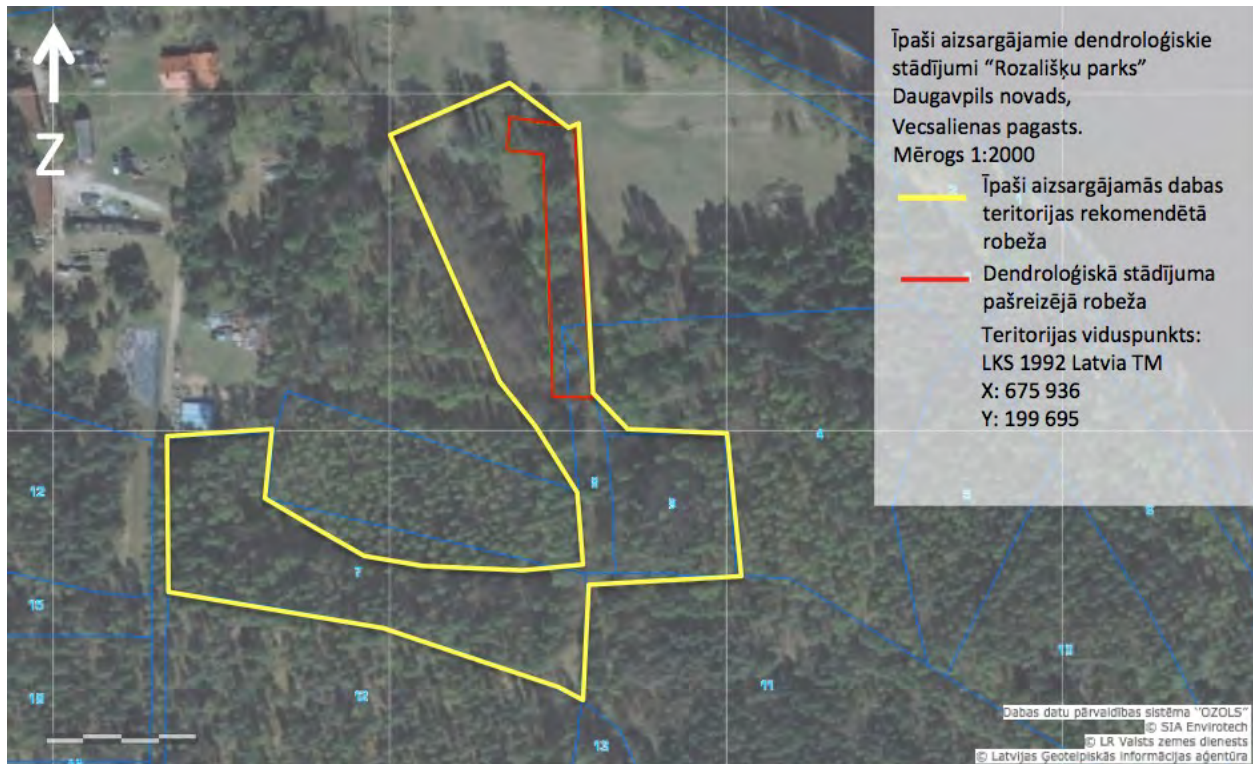
### APSEKOTĀS TERITORIJAS KARTOSHĒMA 1:2000



Kartoshēmu sagatavoja: Maija Medne \_\_\_\_\_

Atzinuma MM102/04 Pielikums Nr. 2

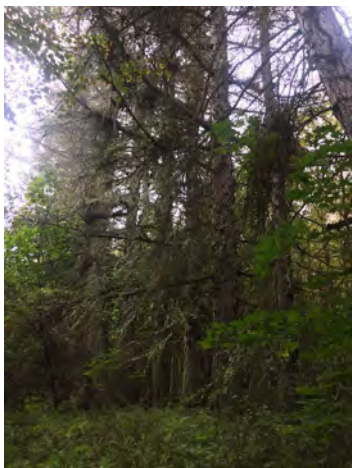
**PRIEKŠLIKUMS ĪPAŠI AIZSARGĀJAMĀS DABAS TERITORIJAS ROBEŽU  
PRECIZĒŠANAI  
KARTOSHĒMA 1:2000**





Atzinuma MM102/04 Pielikums Nr. 3

FOTOGRĀFIJAS NO APSEKOTĀS TERITORIJAS



1. attēls. Lapegļu rinda dendroloģiskajā stādījumā "Rozališķu parks"



2. attēls. Vecu, dobumainu liepu aleja uz ZR no lapegļu rindas.



3. attēls. Dobumaina liepa alejā.



4. attēls. Vecas liepas 252. kvartāla 7. meža nogabalā.



5. attēls. Īpaši aizsargājama ķērpju suga - brūngalvainā henotēka *Chaenotheca phaeocephala*.



6. attēls. Īpaši aizsargājama suga - spožā skudra *Lasius fuliginosus*.