

Lielvārdes novada pašvaldībai  
Raina iela 11, Lielvārde  
dome@lielvarde.lv

24.02.2020.

### Atzinums Nr. MM102/27

*Dabas vērtību inventarizācija dendroloģisko stādījumu "Rembates parks"  
rekonstrukcijas projekta izstrādei*

Eksperts	<b>Maija Medne</b>
Eksperta sertifikāta Nr. un derīguma termiņš	<b>Nr. 102</b> Biotopu grupa: zālāji (derīgs līdz 04.09.2021.) Biotopu grupas: meži un virsāji, purvi; sugu grupa: vaskulārie augi (derīgs līdz 29.08.2019.)
Atzinumā izvērtētās sugu un biotopu grupas	Sugu grupa: vaskulārie augi; Biotopu grupas: zālāji, meži.
Apsekošanas datumi	2019. gada 5. augusts; 14. augusts, 29. septembris, 5. oktobris
Ziņas par apsekojuma laika apstākļiem, ilgumu, platību, metodi	Apsekojuma laikā laikapstākļi piemēroti vizuālo novērojumu veikšanai, mainīgs mākoņu daudzums, gaisa temperatūra robežās un $\sim +10^{\circ}$ līdz $\sim +20^{\circ}$ °C, vēja ātrums $\sim 2-5$ m/s. Teritorija apsekota izstaigājot dendroloģiskā stādījuma "Rembates parks" ziemeļaustrumu daļu brīvi izvēlētā maršrutā, veicot novērojumu pierakstus un vizuāli dokumentējot situāciju ar fotoaparātu. Apsekotās teritorijas kartoshēma dota šī atzinuma 1. pielikumā. Fotogrāfijas no apsekotās teritorijas apkopotas šī atzinuma 2. pielikumā. Īpaši aizsargājamo sugu atradnēm GPS ierīcē konstatētas koordinātas LKS 1992 Latvia TM sistēmā. Apsekojuma ilgums: kopā 18 stundas. Atzinuma sagatavošanā izmantota apsekojuma laikā iegūtā informācija, kā arī dati no dabas datu pārvaldības sistēmas (DDPS) OZOLS.
Aizsardzības statuss	Dabas piemineklis: aizsargājamo dendroloģisko stādījumu teritorija "Rembates parks" (vietas kods: LV0470580).
Atzinuma sniegšanas mērķis (plānotā saimnieciskā darbība)	Dabas vērtību inventarizācija rekonstrukcijas projekta izstrādei.

## 1. VISPĀRĪGS PĒTĀMĀS TERITORIJAS APRAKSTS

Apsekotā teritorija - dabas piemineklis aizsargājami dendroloģiskie stādījumi "Rembates parks" atrodas Lielvārdes novadā, Lielvārdes pilsētas teritorijā (X:286417, Y:549043) (LKS 1992 Latvia TM) (skatīt kartoshēmu, 1. pielikums).

Dendroloģiskā stādījuma "Rembates parks" pašreizējā platība ir 10.85 ha. Apsekotās teritorijas platība ir ~ 8.5 ha un tā pilnībā vai daļēji ietver deviņas zemes vienības ar šādiem kadastra apzīmējumiem: 7413002052, 74130020801, 74130020520, 74130020666, 74130020524, 74130020662, 74130020660, 74130020523, 74130020680. Ģeogrāfiski apsekotā teritorija atrodas Viduslatvijas zemienē, Upmales paugurlīdzenumā. Teritorijā absolūtais augstums ir robežās no 39.1 līdz 46.2 m.v.j.l., tai raksturīgs daudzveidīgs mikroreljefs.

Atzinuma sagatavošanai tika apsekota dendroloģiskā stādījuma teritorija, kā arī tai piegulošās teritorijas uz ziemeļiem un ziemeļaustrumiem no A6 šosejas jeb Lāčplēša ielas. Apsekotās teritorijas ziemeļos atrodas parks, kur kokaudzē dominē dažādi lapu koku – parastā liepa *Tilia cordata*, parastais ozols *Quercus robur*, parastā kļava *Acer platanoides*, āra bērzs *Betula pendula*. Šī parka daļa ir labiekārtota, izveidoti celiņi ar grants segumu, iekārtots bērnu spēļu laukums, izvietoti dažādi tēlniecības objekti, arī soliņi, apgaismes ķermeņi, atkritumu urnas. Izveidotas dobes, kurās iestādīti dažādi dekoratīvie krūmi. Teritorijai ir izteikts mikroreljefs ar nelieliem pauguriem un ieplakām, ir nojaušami pamati no kādreizējām muižas ēkām, kā arī velves veida pagraba drupas (1. attēls). Zemsedze nabadzīga, tajā dominē mitru, noēnotu vietu augi, kā arī augi, kas pacieš regulāru pļaušanu: *Plagiomnium* ģints sūnaugi, podagras gārša *Aegopodium podagraria*, ložņu āboliņš *Trifolium repens*, pļavas zeltene *Lysimachia nummularia*, sarkanā auzene *Festuca rubra*, parastā smilga *Agrostis tenuis*, parastā brūngalvīte *Prunella vulgaris*.

Apsekotās teritorijas ziemeļrietumu daļā atrodas kultūras nams un bibliotēka ar asfaltētiem stāvlaukumiem un asfaltētu brauktuvi (2.attēls) – Parka ielu, kas apsekoto teritoriju sadala divās daļās. Šīs ielas malās ir parasto liepu rindu stādījumi, kas, spriežot pēc koku izmēriem, ierīkoti 20.gs. vidū un daļā no ielas – vairākkārt galotņoti. Apsekotajā teritorijā vēl viena asfaltēta brauktuve ierīkota ieslīpi, virzienā no Lāčplēša ielas uz Parka un Pils ielu. Savukārt, kultūras namu un Saules ielu savieno grantēta brauktuve parka galējos ziemeļrietumos.

Apsekotās teritorijas dienvidrietumu daļa atrodas topogrāfiski zemāk, tajā izveidota grāvju sistēma (3. attēls), taču tie kalpo kā stāvoša ūdens ķermeņi bez noteces. Grāvju apkārtņē vietām izveidojušās ieplakas, kas nokrišņu laikā piepildās ar ūdeni, tādēļ zemsedzē novērojami augi, kas raksturīgi pastiprināta mitruma apstākļiem, piemēram, peldošā ūdenszāle *Glyceria fluitans*, purva skalbe *Iris pseudacorus*, meža meldrs *Scirpus sylvestris*, arī doņu ģints *Juncus spp.* augi. Sūnām šīs parka daļas zemsedzē ir liels īpatsvars. Dienvidrietumu daļas kokaudzē dominē parastie ozoli, parastās kļavas, parastās liepas (4.attēls), ir ierīkotas dobes ar jauniem dekoratīvo krūmu stādījumiem.

Rembates parka centrālajā daļā atrodas dīķis ar salu, sauktu par Spīdālas saliņu. Uz salas ierīkota skatuve savukārt dīķa krastā, reljefa pacēlumā iekārtotas sēdvietas skatītājiem (5.attēls). Dīķa krastos atrodas rododendru stādījumi, kā arī vietām pieslēdzas parka kokaudze. Blakus dīķim, rietumu virzienā atrodas izteikti stāvs paugurs. Uz ziemeļaustrumiem no skatītāju sēdvietām ierīkots neliels laukums ar betonētu ugunsкура vietu.

Parka dienvidu un dienvidaustrumu daļā ir kokaudze, kurā galvenokārt dominē vecas parastās liepas, ozoli arī vietām āra bērzi. Šī parka daļa ir samērā noēnota, tādēļ zemsedzē augājs skrajš, tajā dominē sarkanā auzene, podagras gārša, ložņu āboliņš. Vietām ir novērojumi zemsedzes laukumi bez veģetācijas. Starp koku grupām ierīkoti grantēti gājēju celiņi, izvietoti tēlniecības objekti, soliņi, atkritumu urnas (6.attēls).

Kopējais antropogēnas izcelsmes teritorijas īpatsvars: ~100%.

Rembates parku sāka veidot 1858. gadā kā ainavu parku toreizējai Rembates muižai (*Ringmundshof*). Parkam bija raksturīgi vijīgi celiņi, koku grupas un atklāti skatu laukumi, kā arī parka vidū izrakts dīķis ar savdabīgu saliņu. 1968. gadā dīķa salai dots nosaukums "Spīdālas saliņa"; tur notiek dažādi koncerti, dejas, teātra uzvedumi.

## 2. ĪSS PIEGULOŠĀS TERITORIJAS APRAKSTS

Apsekotās teritorijas dienvidu daļu norobežo A6 šoseja jeb Lāčplēša iela, aiz kuras turpinās dendroloģisko stādījumu teritorija līdz pat Daugavai. Rietumu daļā dendroloģiskos stādījumus norobežo Rembates iela ar būvmateriālu veikalu un privātmāju apbūvi. No ziemeļiem parku norobežo Saules iela, kam pieguļ nelielas teritorijas ar ilggadīgo zālāju. Austrumos no apsekotās teritorijas atrodas Parka ielas privātmāju apbūve, Slimnīcas iela ar koku rindām ielas malās un privātmāju apbūvi, kā arī Remtes upes ieleja.

Apsekotajai teritorijai tuvākās īpaši aizsargājamās dabas teritorijas ir Natura 2000 teritorija, dabas liegums "Daugava pie Kaibalas", kas atrodas ~5 km uz dienvidaustrumiem, kā arī Natura 2000 teritorija dabas liegums "Ogres ieleja", kas atrodas ~9 km uz ziemeļiem.

## 3. DABAS VĒRTĪBAS APSEKOTAJĀ TERITORIJĀ

### **Īpaši aizsargājamie biotopi**

Apsekotajā teritorijā, Rembates parkā netika konstatēti Eiropas Savienības nozīmes īpaši aizsargājami biotopi, ko nosaka izmantojot Latvijā pieņemto ES biotopu noteikšanas metodiku (A. Auniņš (red.) 2013, "*Eiropas Savienības aizsargājamie biotopi Latvijā*"), kā arī netika atrasti Latvijas Republikā īpaši aizsargājami biotopi, kas iekļauti Ministru kabineta noteikumos Nr. 350 "*Noteikumi par īpaši aizsargājamo biotopu veidu sarakstu*".

### **Īpaši aizsargājamās sugas**

Apsekotajā teritorijā konstatētas un novērotas piecas dažādas īpaši aizsargājamās sugas, kas definētas Ministru kabineta noteikumos Nr.396 "*Noteikumi par īpaši aizsargājamo sugu un ierobežoti izmantojamo īpaši aizsargājamo sugu sarakstu*"):

- sīkpunktainā artonija *Arthonia byssace* (14 atradnes) (7. attēls)
- lapkoku praulgrauzis *Osmoderma eremita* (=barnabita) (4 atradnes) (8.attēls);
- spožā skudra *Lasius fuliginosus* (6 atradnes);
- kausveida pleirostikta *Pleurosticta acetabulum* (1 atradne) (9.attēls);
- brūngalvainā henotēka *Chaenotheca phaeocephala* (1 atradne).

Visas (no konstatētajām īpaši aizsargājamām sugām ir saistītas ar veciem, bet labi izgaismotiem kokiem, vai arī lapkoku mežiem.

No Rembates parkā konstatētajām īpaši aizsargājamām sugām, trīs sugas: lapkoku praulgrauzis, brūngalvainā henotēka un sīkpunktainā artonija iekļautas to sugu sarakstā, kam iespējams veidot mikroliegumu (pēc Ministru kabineta noteikumiem Nr.940 "*Noteikumi par mikroliegumu izveidošanas un apsaimniekošanas kārtību, to aizsardzību, kā arī mikroliegumu un to buferzonu noteikšanu*").

Rembates parks kopumā vērtējama kā lapkoku praulgrauzim un citām saproksilofāgajām vabolēm piemērota teritorija, jo tur sastopami gan veci dobumaini koki, kas atrodas salīdzinoši saulainos apstākļos, gan vidēja vecuma koki, kas kalpos par šīs vaboles un daudzu citu organismu dzīvotnēm nākotnē.

Ķērpji brūngalvainā henotēka un sīkpunktainā artonija aug uz vecu lapu koku stumbriem un tiem nepieciešams nemainīgs mikroklimats: mitrums un gaisma. Lielākā sīkpunktainās artonijas sastopamība ir Rembates parka dienvidu un ziemeļu daļās, kur novērojamas samērā blīvas, vecu liepu grupas, radot ēnainus apstākļus ar paaugstinātu gaisa mitrumu.

Spožā skudra apdzīvo vecus kokus, kam trupes sēņu darbība skārusi skaņu zonu. Spožās skudras savu ligzdu izveido koka sakņu zonā, trupējušā koksnē - atmirušās saknēs.

### ***Īpaši aizsargājamo dabas pieminekļi***

Pēc SIA LABIE KOKI eksperti 2019.gada augustā veiktā koku novērtējuma datiem, parkā konstatēti trīs īpaši aizsargājami dabas objekti - dižkoki (definēti pēc *Ministru kabineta noteikumi Nr.264 "Īpaši aizsargājamo dabas teritoriju vispārējie aizsardzības un izmantošanas noteikumi"* 2. pielikumā uzrādītajiem stumbru apkārtmēriem 1.3 m augstumā no sakņu kakla). Šie un citi parka koki inventarizācijas nolūkos dabā numurēti ar plastikāta numuriem.

Rembates parkā konstatētie dižkoki:

Nr. 58074 - parastais ozols *Quercus robur* (stumbra apkārtmērs 4.12 m);

Nr. 56956 - parastais ozols *Quercus robur* (stumbra apkārtmērs 4.00 m);

Nr. 57186 - parastā liepa *Tilia cordata* (stumbra apkārtmērs 3.63 m);

## **4. PĒTĀMĀS TERITORIJAS LĪDZŠINĒJĀS APSAIMNIEKOŠANAS IZVĒRTĒJUMS, TĀS IETEKME UZ DENDROLOĢISKAJĀM UN DABAS VĒRTĪBĀM**

Rembates parkā līdzšinējās apsaimniekošanas darbības dažādos laikos notikušas ar dažādu intensitāti. Pēc vietējo iedzīvotāju liecībām, aktīva parka izkopšana sākusies 20. gs. vidū. Pirms tam mežaudze bijusi nekopta, aizaugusi ar koku sējeņiem, krūmiem. Parka ielas malās posmā no krustojuma ar Pils ielu līdz Slimnīcas ielai, kā arī daļēji uz Slimnīcas ielas veikta parasto liepu vairākkārtēja galotņošana. Pēdējo gadu laikā Rembates parkā veikts intensīvs labiekārtošanas darbs – iekārtoti gājēju celiņi, asfaltētas brauktuves, izvietoti vides objekti, soliņi, atkritumu urnas, apgaismojums. Ierīkots bērnu spēļu laukums. Apskojuma laikā novērota bīstamo koku nozāgēšana, nozāgētās daļas pilnībā izvācot no parka. Parka zemsedzi pļauj regulāri un bieži – visā teritorijā ir gludi nopļauts mauriņš.

Nesen veiktā labiekārtojuma ietekme uz dabas vērtībām vērtējama kā neitrāla, jo galvenā vērtība parkā – vecie un dobumainie koki, uz kuriem atrodas lielākā īpaši aizsargājamo sugu koncentrācija, ir neskarti. Bērnu laukumiņa izveides rajonā kokiem novērojama samazināta vitalitāte, kas saistīts ir iespējamiem sakņu sistēmas bojājumiem labiekārtojuma ierīkošanas laikā. Savukārt parasto liepu galotņošana uz Parka un Slimnīcas ielas vērtējama negatīvi, jo šiem kokiem attīstījušies sekundārie vainagi, kas vietām izauguši lieli un pastāv lielu zaru izlūšanas risks, apdraudot gājējus un automašīnas. Galotņotu parasto liepu ilgmūžība ir būtiski samazināta un šo koku sakopšana prasīs papildu līdzekļus. Tomēr no otras puses, plašā trupes attīstība galotņoto liepu stumbros ir piemērota dzīvotne saproksilofāgajām vabolēm un var kalpot par nākotnes dzīvotni arī lapkoku praulgrauzim.

## **5. PĒTĀMĀS TERITORIJAS AIZSARGĀJAMO DABAS VĒRTĪBU LABVĒLĪGA AIZSARDZĪBAS STATUSA NODROŠINĀŠANAS PRASĪBAS UN DARBĪBAS**

Aizliegtās un atļautās darbības dendroloģiskā stādījuma "Rembates parks" teritorijā definē MK noteikumu Nr. 264 "Īpaši aizsargājamo dabas teritoriju vispārējie aizsardzības un izmantošanas noteikumi", 8.3. nodaļa, kur aprakstītas atļautās un aizliegtās darbības dendroloģiskajos stādījumos, kā arī 8.2. nodaļa, kur aprakstītas atļautās un aizliegtās darbības īpaši aizsargājama koka jeb dižkoka teritorijā.

### ***Īpaši aizsargājamo sugu un vecu koku aizsardzība***

Rembates parkā satopamās īpaši aizsargājamās sugas ir atkarīgas no vecu, dobumainu, bet labi izgaismotu koku klātbūtnes parkā. Īpaši nozīmīga ir lapkoku praulgrauža dzīvotņu saglabāšana, šīs sugas aizsardzība ir nozīmīga starptautiskā līmenī. Lapkoku praulgrauzis

iekļauts "Padomes Direktīvas 92/43/EEK par dabisko dzīvotņu, savvaļas faunas un floras aizsardzību" II pielikumā, kur apkopotas sugas, kurām veidojamas īpaši aizsargājamas dabas teritorijas. Parka apsaimniekošanas darbībām būtu jābūt mērķētām lapkoku praulgrauža populācijas saglabāšanai. Lapkoku praulgrauža dzīvotnes aizsardzībai vēlams ievērot šādas prasības:

- parkā jā saglabā veci, dobumaini lapu koki. Ja koks kļūst bīstams, pirms tā nozāģēšanas, jāizvērtē, vai bīstamību nav iespējams novērst sakopjot koka vainagu un ierīkojot statiskās vai dinamiskās vainaga drošināšanas sistēmas;
- parkā saglabājami vidēja vecuma un jauni lapu koki, un, ja nepieciešams, ierīkojami jauni lapu koku stādījumi. Šie koki nodrošinās dzīvotnes pēctecību un nodrošinās lapkoku praulgrauža populācijas tālāku attīstību nākotnē. Vēlams jaunu koku vainagu veidošana, lai vēlāk pieauguša koka vainags būtu sabalansēts, nodrošinot koka ilgmūžību;
- ierīkojot jaunus stādījumus, vēlams izvēlēties ilgmūžīgas vietējās lapu koku sugas: parasto kļavu, parasto ozolu, parasto liepu;
- ja nogāžas vai bīstamības dēļ jānozāģē koks ar lapkoku praulgrauža dzīvotni, nepieciešams sazināties ar Dabas aizsardzības pārvaldi un saskaņot turpmākās darbības par īpaši aizsargājamas sugas pārvietošanu;
- lapkoku praulgrauža attīstībai nepieciešami veci lapu koki ar plašu dobumu (~ 300 l praulu), kas ir saules apspīdēti. Tādēļ nav pieļaujama veco parka koku ieaugšana krūmos, vai arī blīvu krūmu stādījumu ierīkošana tiešā vecu koku tuvumā;
- parkā vēlams saglabāt ziedošus krūmus (piemēram, rozes, klinšrozītes, filadelfus u.c.), vai, ja tādu nav, ierīkot jaunus ziedošu krūmu stādījumus, jo lapkoku praulgraužu pieaugušie īpatņi barojas ar nekāru.

Ievērojot augstāk minētās prasības lapkoku praulgrauža aizsardzībai, tiks nodrošināti piemēroti dzīves apstākļi arī citām īpaši aizsargājamām sugām, kas apdzīvo vecus kokus Rembates parkā.

Lai nodrošinātu labvēlīgu aizsardzības statusu īpaši aizsargājamām ķērpju sugām, būtiski ir nemainīt mikroklimatiskos apstākļus to koku tuvumā, uz kuriem šie ķērpji sastopami, t.i. nav pieļaujama blīvu stādījumu ierīkošana, strauja daudzu apkārtējo koku izciršana. Ja nocērtams koks, uz kura aug īpaši aizsargājama ķērpju suga, nepieciešams sazināties ar Dabas aizsardzības pārvaldi par tālākajām darbībām.

Lai veicinātu saglabājamo koku ilgmūžību infrastruktūras ierīkošanas gadījumos, rakšanas darbi sakņu zonā jāveic ar rokām vai iespējami mazāku tehniku, saudzējot koku saknes. Nepieciešams ievērot koku minimālo sakņu aizsardzības zonu, ko var aprēķināt stumbra diametru reizinot ar 10. Vecu koku, tajā skaitā dižkoku ilgmūžības veicināšanai, vēlams veikt vainaga sakopšanas darbus, šādi palielinot koku stabilitāti un noturību vējā. Lielu dimensiju sausu zarus vēlams īsināt, atstājot stubeni, kas var kalpot par mājvietu retām sugām, piemēram, dzeņiem. Kopšanas darbi veicami tajās teritorijas zonās, kur paredzama intensīva apmeklētāju plūsma. Maz apmeklētās vietās koku kopšanai ir zemāka prioritāte.

Koki, kas ir nozīmīgas dzīvotnes īpaši aizsargājamām sugām, vai arī tie ir strukturāli piemēroti kā šādu sugu dzīvesvieta, atzīmēti SIA LABIE KOKI eksperti koku novērtējumā ar speciālu piktogrammu.

### **Vispārēja vides stāvokļa uzlabošana**

Lai veicinātu labākus apstākļus bioloģiskās daudzveidības saglabāšanai un veicināšanai Rembates parkā, ir iespējams veikt apsaimniekošanas pasākumus ieviešot parkā daudzveidīgākus dabas elementus, kā arī apkarojot invazīvās sugas.

Ja nākas nozāģēt lielus parka kokus, vēlams to stubrus saglabāt teritorijā bioloģiskās daudzveidības veicināšanai. Daudzi organismi – trupes sēnes, kukaiņi u.c. apdzīvo gulošu

mirušo koksni. Kritušo koku stumbrus iespējams izvietot mazāk apmeklētās parka daļās, ja tas skar estētiskus apsvērumus.

Rembates parka rietumu daļā vietām novērojama potenciāli invazīvā suga - puķu sprigane *Impatiens glandulifera*. Nekontrolēta šī auga izplatīšanās var novest pie plašām, monodominantām sprigaņu audzēm, kam nav ne estētiskās, ne dabas daudzveidības vērtības - tās apdraud vietējo, reto un aizsargājamo sugu pastāvēšanu, kā arī degradē ainavu. Pašreiz auga izplatīšanos ietekmē biežā parka zemeszemes pļaušana.

Parka zemeszeme atklātajās daļās uzskatāma par ilggadīgo zālāju, ko pašreiz pļauj bieži un regulāri. Lai veicinātu kukaiņu un augu daudzveidību parkā, būtu vēlams ieviest dažādas zonas, kur zāli pļauj tikai vienu vai divas reizes sezonā, šādi ļaujot augiem izziedēt un piesaistīt lielāku kukaiņu apputeksnētāju vai nektāra patērētāju daudzumu. Šīs zonas varētu atrasties cilvēku mazāk apmeklētās vietās, savukārt, intensīvi izmantotās teritorijas pļaut kā līdz šim – bieži un regulāri.

## **6. ĪPAŠI AIZSARGĀJAMĀ DENDROLOĢISKĀ STĀDĪJUMA STATUSA PAMATOTĪBAS IZVĒRTĒJUMS UN ROBEŽU KOREKCIJA**

Dendroloģiskie stādījumu teritorijā "Rembates parks" ir sastopami piecas dažādas īpaši aizsargājamas sugas, kā arī trīs valsts nozīmes dabas pieminekļi - dižkoki. Nozīmīgākā no dabas vērtībām parkā ir lapkoku praulgrauzis. Šīs sugas aizsardzībai ir starptautiska nozīme. Rembates parks ir vērtējams kā piemērots lapkoku praulgrauža populācijas attīstībai - teritorijā ir daudz vecu, dobumainu un labi izgaismotu lapu koku.

Pašreizējā dendroloģisko stādījumu robežu nav iespējams pilnvērtīgi izvērtēt, kamēr nav apsekota teritorija uz dienvidiem no Lāčplēša ielas jeb autoceļa A6 (Daugavpils šosejas), kur Daugavas malā atrodas līdzvērtīga parkveida mežaudze un tūrisma objekts – Uldevena pils. Taču, balstoties uz pašreizējā apsekojuma novērojumiem Rembates parka apsekotajai daļai, īpaši aizsargājamā dabas objektā rekomendējoši iekļaut arī parka un Slimnīcas ielu malu apstādījumus, kur sastopami lieli, nobrieduši koki, kā arī galotņotu liepu rindas ar plašu trupes izplatību stumbros – jau esošas un potenciālas saproksilofāgo vaboļu dzīvotnes.

Nemot vērā visu iepriekš minēto, rekomendēju saglabāt īpaši aizsargājamas dabas teritorijas (ĪADT) statusu dendroloģiskajam stādījumam "Rembates parks", taču galējo teritorijas robežu korekciju un noteikšanu var veikt pēc visas teritorijas apsekošanas un dabas vērtību izvērtēšanas.

## 7. KOPSAVILKUMS, SECINĀJUMI UN IETEIKUMI

1. Apsekotās teritorijas platība ir ~15 ha, tā ietver aizsargājamus dendroloģiskos stādījumus "Rembates parks", kā arī daļu no Parka un Slimnīcas ielu apstādījumiem.
2. Apsekotajā teritorijā konstatētas piecas dažādas īpaši aizsargājamas sugas: sīkpunktainā artonija, lapkoku praulgrauzis, brūngalvainā henotēka, spožā skudra un kausveida pleirostikta.
3. Apsekotajā teritorijā sastopami trīs īpaši aizsargājami dabas pieminekļi – dižkoki: divi parastie ozoli un viena parastā liepa.
4. Nozīmīgākā dabas vērtība apsekotajā teritorijā ir lapkoku praulgrauzis, kas ir starptautiski prioritāri aizsargājama suga. Rembates parks ir piemērota teritorija lapkoku praulgrauža populācijas attīstībai, tādēļ apsaimniekošanas darbības būtu jāplāno lapkoku praulgrauža laba aizsardzības statusa nodrošināšanai (skat. 5. nodaļu).
5. Dendroloģisko stādījumu teritorijā sastopamo īpaši aizsargājamo sugu aizsardzībai nepieciešams nodrošināt vecu, dobumainu un saules labi izgaismotu koku saglabāšanu.
6. Lai paildzinātu teritorijā sastopamo dižkoku, kā arī citu vecu koku dzīvi, vēlama koku vainagu sakopšana.
7. Ja teritorijā tiek plānota būvniecība tiešā saglabājamo koku tuvumā, nepieciešams ievērot koku sakņu aizsardzības zonu, kā arī nodrošināt stumbru un vainagu aizsardzību būvniecības laikā.
8. Lai uzlabotu kopējo apsekotās teritorijas vides stāvokli, vēlams ierobežot potenciāli invazīvās sugas puķu spriganes izplatību, nozāģēto koku lielos stumbrus saglabāt kā gulošu mirušo koksni parkā, kā arī plānot zonas, kur ilggadīgo zālāju pļauj retāk, veicinot kukaiņu daudzveidību parkā.
9. Dendroloģiskajos stādījumos "Rembates parks" sastopamās dabas vērtības ir nozīmīgas visā valstī un starptautiskā līmenī, tādēļ rekomendējams saglabāt teritorijai īpaši aizsargājamas dabas teritorijas statusu, tomēr robežu korekciju un galējo noteikšanu veikt pēc pilnīgas Rembates parka dendroloģisko stādījumu apsekošanas, izvērtējot arī stādījumu daļu otrpus A6 šosejai.

## 8. IZMANTOTĀ LITERATŪRA UN INTERNETA RESURSI

1. Dabas datu pārvaldības sistēma OZOLS: <https://ozols.gov.lv>
2. Ministru kabineta noteikumi Nr.264 "Īpaši aizsargājamo dabas teritoriju vispārējie aizsardzības un izmantošanas noteikumi"
3. Johnson O., More C., Collins tree guide, *London, 2006*
4. Laiviņš M., Latvijas kokaugu atlants. *Apgāds "Mantojums", 2009.*
5. Sugu enciklopēdija Latvijas Daba <https://www.latvijasdaba.lv/>
6. Kalniņš M., Priekšlikumi NATURA 2000 teritoriju dibināšanai lapkoku praulgrauža *Osmoderma eremita (=barnabita)* aizsardzībai. *Biedrība "Zaļā upe", Sigulda, 2014*
7. Moisejevs R., Ķērpju indikatorsugu rokasgrāmata dabas pētniekiem. *Daugavpils Universitāte, 2016*
8. Topogrāfiskā karte. <https://kartes.lgia.gov.lv/karte/>
9. Ministru kabineta noteikumi Nr.396 "Noteikumi par īpaši aizsargājamo sugu un ierobežoti izmantojamo īpaši aizsargājamo sugu sarakstu".
10. Ministru kabineta noteikumi Nr. 350 "Noteikumi par īpaši aizsargājamo biotopu veidu sarakstu".
11. Ministru kabineta noteikumi Nr.940 "Noteikumi par mikroliegumu izveidošanas un apsaimniekošanas kārtību, to aizsardzību, kā arī mikroliegumu un to buferzonu noteikšanu"
12. Padomes direktīva Padomes Direktīva 92/43/EEK  
<http://eurlex.europa.eu/legalcontent/LV/TXT/?uri=CELEX%3A31992L0043>.
13. Eiropas Savienības aizsargājami biotopi Latvijā. Noteikšanas rokasgrāmata. 2. papildināts izdevums (2013) A. Auniņa red., Rīga, Latvijas Dabas fonds, Vides aizsardzības un reģionālās attīstības ministrija.

Pielikumi:

1. Apsekotās teritorijas kartoshēma 1:2000 - 1 lpp.;
2. Fotografijas no apsekotās teritorijas - 1 lpp.

Atzinums sagatavots uz 10 lapām, no tām - 2 pielikumi kopā uz 2 lapām.

Atzinumu sagatavoja:

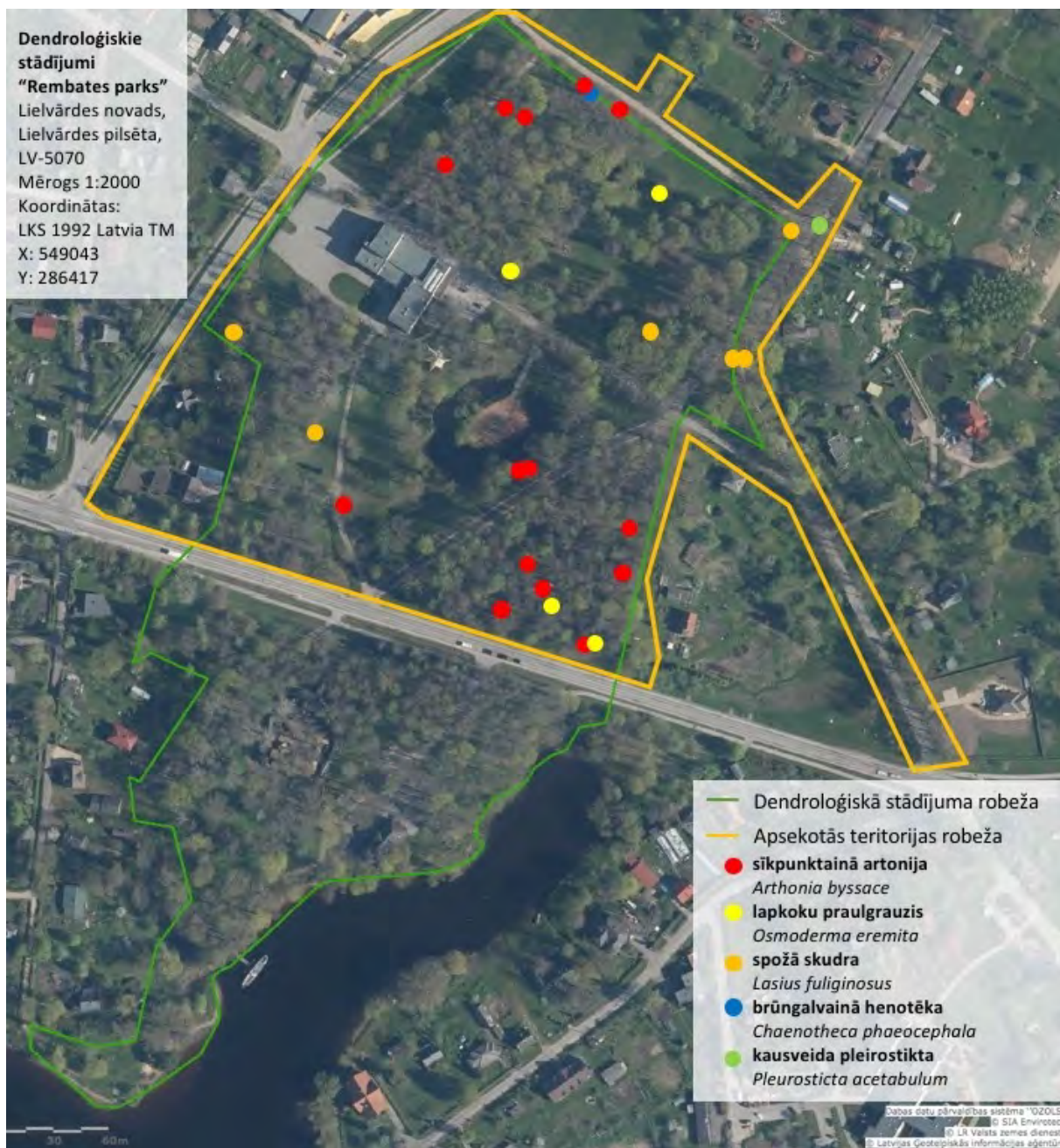
Sugu un biotopu jomas eksperte (sertifikāta Nr. 102) **Maija Medne**

---

(Tālrunis +371 26741537; e-pasts: [majamedne@gmail.com](mailto:majamedne@gmail.com))



## APSEKOTĀS TERITORIJAS KARTOSHĒMA 1:2000



Kartoshēmu sagatavoja: Maija Medne

Atzinuma MM102/26 Pielikums Nr. 3

**FOTOGRĀFIJAS NO APSEKOTĀS TERITORIJAS**



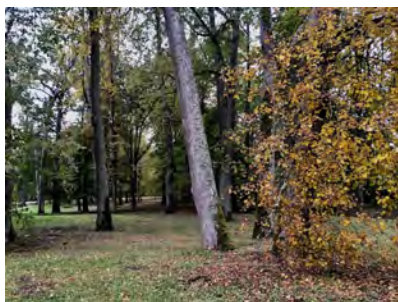
1. attēls. Velves veida pagraba drupas un mežaudze parka ziemeļaustrumos.



2. attēls. Mežaudze pie kultūras nama.



3. attēls. Grāvis ar stāvošu ūdeni teritorijas dienvidrietumos.



4. attēls. Mežaudze ar veciem lapu kokiem parka rietumu daļā.



5. attēls. Skatītāju soliņi un estrāde uz Spīdālas saliņas.



6. attēls. Labiekārtojums parka dienvidu daļā.



7. attēls. Sīkpunktainā artonija *Arthonia byssace*



8. attēls. Lapkoku praulgrauzis *Osmoderma eremita*



9. attēls. Kausveida pleiostiktā *Pleurosticta acetabulum*.