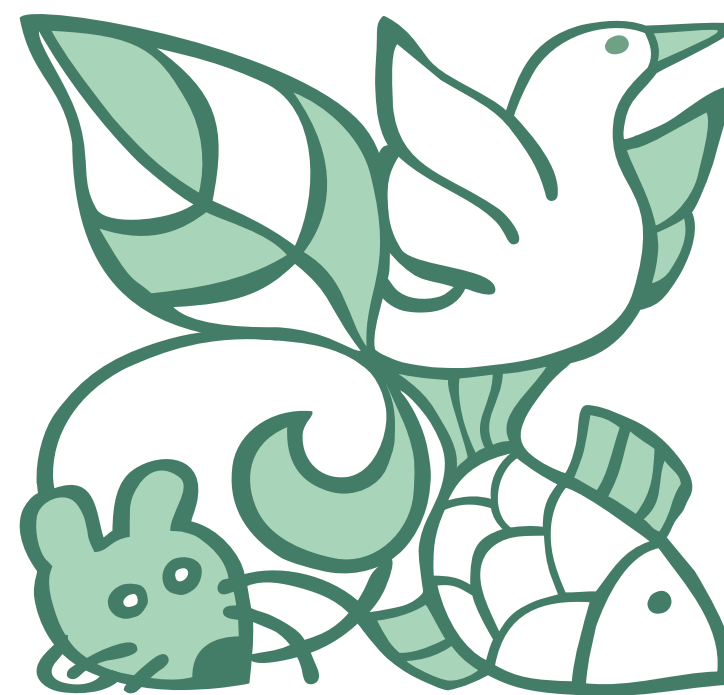


DABAS SIMBOLI 2023



PUTNS



KUKAINIS

Daudzveidīgā mārīte
Harmonia axyridis

Atšķirībā no pārējiem simboliem šī ir antivaronis, jo ir invazīva suga. 20. gadsimtā ieviesta Rietumeiropā no Āzijas kā iedarbīgs bioloģiskais līdzeklis cīņā ar laputīm, taču izplatījies ne tikai Eiropā, bet arī citviet pasaulē. Latvijas teritorijā novērota kopš 2009. gada. Uzbrūkot citiem kukaiņiem, arī vietējām mārīšu sugām, var ietekmēt vietējo faunu.

Atbilstoši nosaukumam, daudzveidīgā mārīte ir sastopama vairākās krāsās – oranža ar 19–22 melniem punktiem vai melna ar diviem oranžiem punktiem.



Vulfa sfagns

Sphagnum wulfianum



Latvijā izklaidus sastopama liela, skaista sfagnu sūnu suga, kas aug mitros un purvainos skujkoku un jauktu koku mežos uz slapjām minerālaugsņiem, retāk pārejas purvos un sūnu purvu malās.

Tā dzīvotnes ir purvaini egļu un jauktu koku meži, reizēm arī mitrākas vietas skujkoku mežos. Šo sugu var atrast pārejas joslās, kur sausieņu mežs robežojas ar purvainu mežu vai sūnu purvu. Vulfa sfagns ir viena no dabisku mežu indikatoraugiem.

Sfagni, saukti arī par baltajām sūnām, ir purviem un mitriem mežiem raksturīga sūnu grupa. Tās ir daudzgadīgas sūnas ar zariem pušķos, tievu stumbru, kas apakšdaļā pakāpeniski atmirst un veido kūdru. Sfagni pazīstami ar spēju uzkrāt sevi lielu ūdens daudzumu – tie ir gluži kā sūkņi. Pasaulē ir ap 150 sfagnu sugu, Latvijā konstatētas 37.

SŪNA



KOKS

Smaržlapu roze
Rosa rubiginosa

Viena no rožu ģints par mežrozītēm sauktajām dabiskas izcelsmes sugām. Iepriekš Latvijas teritorijā plaši sastopamajai smaržlapu rozei šobrīd Latvijā zināmas vien 40 atradnes lielākoties īpaši aizsargājamajās dabas teritorijās, tāpēc tā iekļauta Latvijas Sarkanajā grāmatā kā reti sastopams augs.

To var atpazīt pēc īpašā ābolu aromāta, kas rodas sāberzējot tās dziedermatīnās lapas. Smaržlapu roze ir saulmīlis, tādēļ ar mežu aizaugošanā zālājā tās ilgstoši nevar saglabāties. Arī intensīva lauksaimniecība samazina šīs sugas izplatību.



SĒNE

Daivainā čemurene
Grifola frondosa



Reti sastopamo un krāšņo piepi mēdz dēvēt par maitaki vai auna sēni. Galvenokārt par savu dzīvesvietu izvēlas ozolu saknes, stumbrus un celmus mežos un alejās. Daivainā čemurene ir iespaidīga ne tikai izskatā, bet arī izmērā – vizuāli tā atgādina desmitiem mazu mēlesveida cepurīšu pušķi. Katras cepurītes platums ir 2–8 cm liels, biezums – līdz centimetram. Lielākās sugas pārstāves diametrā var sasniegt 50 cm un svērt līdz pat 20 kg. Aug vienpatī vai mazās grupās septembrī un oktobrī. Senāk šī viengadīgā piepe skaitījies ļoti reta, tāpēc ir iekļauta Sarkanajā grāmatā, taču mūsdienās sastopama aizvien biežāk.



GLIEMIS

Lielais gludgliemezis

Cochlicopa nitens



Lielais gludgliemezis dzīvo uz augsnes un tās virsējā kārtā. Čaula tam ir gluda, spīdīga, gandrīz caurspīdīga, silti brūnā krāsā. Tas ir vien 7 mm augsts un 3 mm plats. Sastopams mitros biotopos – pārsvarā palienēs, ūdenstilpju krastos, zaļu purvos, pjāvās, dažreiz arī mitros mežos. Šo gludgliemezi par lielo sauc tādēļ, ka Latvijā dzīvo vēl divas gludgliemežu sugas: parastais gludgliemezis (*Cochlicopa lubrica*) un mazais gludgliemezis (*Cochlicopa lubricella*), kuru pārstāvji ir līdzīgi, bet izmēros vēl mazāki. Lielais gludgliemezis izplatīts visa Latvijā, bet reti. Tā atradnes izolētas cita no citas, migrācijas notiek galvenokārt ar palu ūdeņiem. Kopumā sugas areāls pasaulē ir visa Eiropa.



BEZMUGUR- KAULNIEKS

Medicīnas dēle
jeb **medicīnas žokļdēle**
Hirudo medicinalis

Medicīnas dēle ir bezmugurkaulnieks. Tai ir ļoti liela nozīme ne tikai dabas procesos, bet arī medicīnā un farmācijā.

Tā apdzīvo pastāvīgas saldūdens ūdenstilpes. Atsevišķos gadījumos medicīnas dēle var būt sastopama arī ūdenstilpēs, kas sezonāli izžūst. Tā kā medicīnas dēle ir parazitārā posmtārps, tās dzīvesvietās ir obligāti, vismaz periodiski jāparādās saimniekorganismiem – abiniekiem un zīdītājiem.

Medicīnas dēle ir izplatīta visā Latvijā teritorijā, taču kā apdraudēta dzīvnieku suga ir iekļauta Latvijas īpaši aizsargājamo sugu sarakstā, jo tās skaits turpina sarukt kā Latvijā, tā citviet Eiropā.



DZĪVOTNE

Kritala

Kritala ir mežā gulošs, atmiris koks – viens no dabiskas meža struktūras elementiem, kam ir milzīga loma dabas daudzveidības nodrošināšanai mežā. Atmirušo koksnī izmanto sēnes, glotsēnes, ķērpji, sūnas, gliemeži, kukaiņi, kuriem tā ir gan dzīves, gan barošanās vieta. Arī putniem un zīdītājiem kritalas sniedz iespēju paslēpties, atrast barību un izaudzināt mazuļus. Dabiskā, vecā meža kritalas ir bioloģiski daudzveidīga, veselīga un ilgtspējīga meža rādītājs. Kritala parāda, ka mežā un dabā kopumā nav nekā lieka. Tās vēsta par to, kā koks lēnā un ilgstošā procesā atkal kļūst par augsni.



GLŪTSĒNE

Pušķainā šokolādes glotsēne
Stemonitis axifera

Glotsēne nav ne sēne, ne dzīvnieks, bet gan klasificējama kā vienšūņi. Neparastā suga Latvijā sastopama samērā bieži, galvenokārt par savu dzīvesvietu tā izvēlējies gada dzīvotni – kritalu.

Attīstības redzamajā stadijā pušķainā šokolādes glotsēne ir 1 mm nelielu, baltu bumbiņu kopa, kas pulsējot stiepjas augšup. Izaugot tās veido pušķi no smalkām šokolādes krāsas vālitēm. Nobriedušas pušķainās šokolādes glotsēnes ir ~ 7–20 mm garas, kātiņš veido 1/3 līdz 1/2 no visa garuma.

Kātiņa galā ir rūsganbrūna vālitē, ko veido smalks tīkliņš un brūna sporu masa, kas izskatās gluži kā kakao pulveris. No tā arī radies nosaukums – šokolādes glotsēne.

Ja pieliksi meli – arī garša līdzīga šokolādei.



AUGS

Parastā purvpaparde
Thelypteris palustris

Neliela vai vidēja lieluma (20–80 cm) purvpaparžu dzimtas paparde. Sakneis plēkšņains. Kāts tievs un kails. Lapas divkārt (galā vienkārt) plūksnainas. Sporas nobriest jūlijā un augustā. Parastā purvpaparde vēsta par augu spēju pielāgoties un turpināt augt arī ekstrēmās apstākļos, kā arī atgādina par slapjo biotopu nozīmi dabas daudzveidības saglabāšanā un ekosistēmu noturībā pret klimata pārmaiņām.

Sastopama purvos, ūdenstilpju krastos, un citās ar ūdeni labi apgādātās vietās. Vasarās tās veido košu vienlaidus paklāju, kas saglabājas līdz pat rudenim.



Zīmējumi: Z. Rubene