

AS "Latvijas valsts meži"

LATVIJAS VALSTS MEŽI



**Dendroloģiskā stādījuma "Lēdurgas mežaparks "Zaļā birzs""
rekonstrukcijas projekts**



Izstrādātāji:

Mārtiņš Kalniņš, AS "Latvijas valsts meži"

Andrejs Svilāns, VZI APP „Nacionālais botāniskais dārzs”

Valmiera, 2015

SATURS

Ievads.....	2
Teritorijas apraksts	2
Dendroloģiskās vērtības	3
Īpaši aizsargājamās sugas	7
Īpaši aizsargājamie biotopi	8
Citas dabas daudzveidību veidojošas vērtības.....	8
Kultūrvēsturiskās vērtības	10
Teritorijas plānotā apsaimniekošana	12
Apsaimniekošanas pasākumi.....	12
Dendroloģiskās vērtības	12
Īpaši aizsargājamās sugas	15
Īpaši aizsargājamie biotopi	15
Citas dabas daudzveidību veidojošas vērtības.....	15
Kultūrvēsturiskās vērtības	16
Teritorijas infrastruktūra.....	16
Izmantotie informācijas avoti	19
1. Pielikums	20
2. Pielikums	21

IEVADS

Dendroloģiskais stādījums “Lēdurgas mežaparks “Zaļā birzs”” (turpmāk tekstā – Zaļā birzs) kā īpaši aizsargājama dabas teritorija (turpmāk – ĪADT) izveidota ar 20.03.2001. Ministru Kabineta noteikumiem Nr. 131. “Noteikumi par aizsargājamiem dendroloģiskiem stādījumiem” (1. pielikums).

Dendroloģiskā stādījuma pamatā ir neliela (2,3 ha) teritorija, kurā ir sastādītas dažādu sugu priedes un lapegles. Teritorija ilgstoši nav tikusi apsaimniekota kā dendroloģiskais stādījums, kā rezultātā teritorija ir stipri aizaugusi, izveidojies biezs pamežs un priedes un lapegles pamazām sāk nokalst.

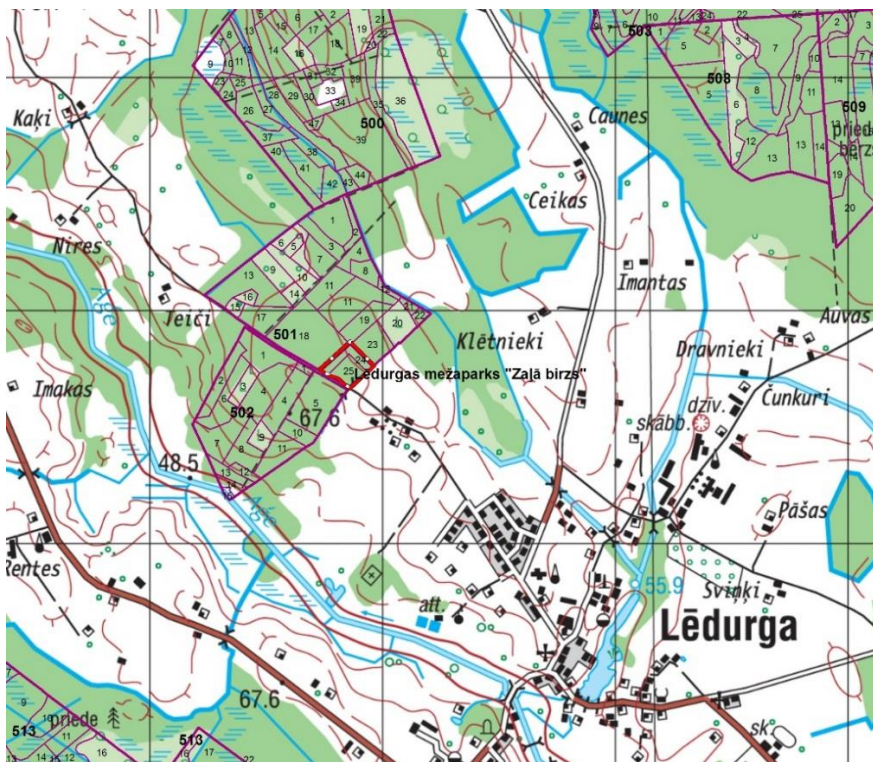
Dendroloģiskā stādījuma rekonstrukcijas projekta mērķis ir apzināt teritorijā sastopamās dendroloģiskās, dabas un kultūrvēsturiskās vērtības un izstrādāt detalizētu teritorijas aizsardzības un apsaimniekošanas plānu.

Tā kā līdz šim normatīvajos aktos nav noteikts dendroloģisko stādījumu rekonstrukcijas projektu saturs, tad rekonstrukcijas projekts izstrādāts atbilstoši Dabas aizsardzības pārvaldes rekomendācijām (16.01.2015. vēstule Nr.3.15/39/2015-N-E), kā arī īpaši aizsargājamo dabas teritoriju dabas aizsardzības plānu izstrādes un ieviešanas laikā gūtajām atziņām.

Teritorijas rekonstrukcijas projekts izstrādāts 2014.-2015. gadā, veicot teritorijas vairākkārtēju apsekošanu ar mērķi inventarizēt dendroloģiskās vērtības, uzmērīt dendroloģiski vērtīgo saglabājamo koku, kā arī citu objektu atrašanās vietas, konstatēt potenciālās īpaši aizsargājamās sugas un biotopus, plānot nepieciešamos apsaimniekošanas. Objektu atrašanās vietas uzmērītas ar Juno Series GPS aparātu.

TERITORIJAS APRAKSTS

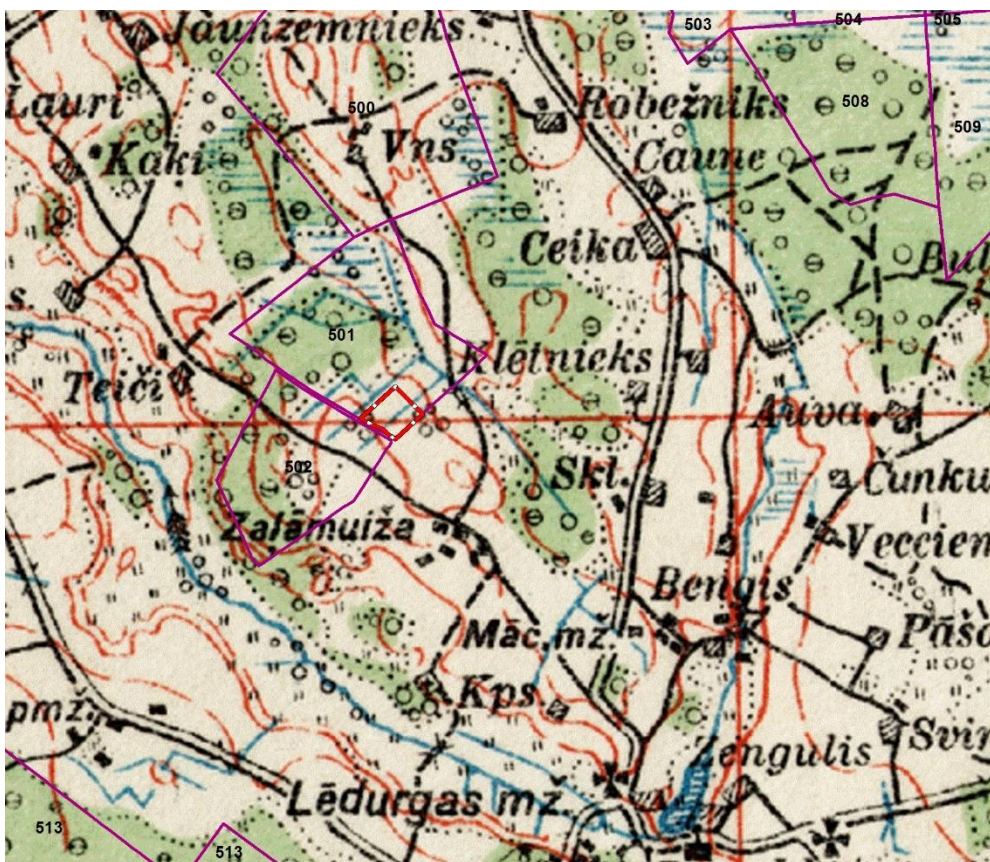
Zaļā birzs atrodas Krimuldas novada Lēdurgas pagastā, pie ceļa Lēdurga-Igate 1,5 km no Lēdurgas centra ceļa labajā pusē (1., 2. attēls). Teritorija ir AS “Latvijas valsts meži” 405. kvartālu apgabala 501. kvartāla 24.-25. nogabalā (kadastra numurs 66560020342). Teritorijas koordinātas: X: 543845, Y: 6354764; Lat: 57.3336774, Lon: 24.7283020. Aizsargājamā dendroloģiskā stādījuma teritorijas platība ir 2,3 ha (24. nogabals 1,1 ha, 25. nogabals 1,2 ha).



1. attēls. Lēdurgas mežaparka “Zaļā birzs” atrašanās vieta 2015. gada topogrāfiskajā kartē un tās apkārtnē. Uz kartes pamatnes pievienoti AS “Latvijas valsts meži” mežu kvartāli un to numuri.

Pēc mežaudžu taksācijas datiem (03.11.2015.) audžu sastāvs ir šāds:

- 24. nogabals: 9Cp104 1B100 +P104 E104 ats Le104 10E50 +Oz K – damaksnis,
- 25. nogabals: 3Le74 3B2Cp94 2A74 +P94 5Oz54 4K58 1K50 +E75 – damaksnis.



2. attēls. Lēdurgas mežaparka "Zaļā birzs" atrašanās vieta 20.gs. II ceturkšņa topogrāfiskajā kartē un tās apkārtnē. Uz kartes pamatnes pievienoti AS "Latvijas valsts meži" mežu kvartāli un to numuri.

DENDROLOĢISKĀS VĒRTĪBAS

Citzemju kokaugu stādījumi Zaļajā birzī veikti 19.gs pēdējā desmitgadē pēc barona Kampenhauzena (domājams: Ernst Gottlieb Herman Baron von Campenhausen - Loddiger (dzimis 1845. gada 29. decembrī, Rīgā – miris 1922. gada 22. jūlijā, Rīgā)) iniciatīvas. Zaļā birzs ierīkota pie Lēdurgas (Loddiger) muižas zemēs ietilpstošās pusmuižas (Grünhof, Zaļāmuiža, Zaļenieki). Zaļā muiža vēsturiskajā kartogrāfiskajā materiālā zināma vismaz no 18.gs beigām, piemēram, 1791.gadā Mellīna izdotajā „Der Rigische Kreis” kartē.

Nozīmīgākās citzemju sugas stādījumā ir Veimuta priede *Pinus strobus*, Benksa priede *P.banksiana*, Ledebūra lapegle *Larix ledebourii*, balzama baltegle *Abies balsamea*. Zaļajā birzī atrodas lielākā Veimuta priežu audze Latvijā.

Atsevišķos publicētajos avotos par Lēdurgas Zaļo birzi norādīti arī atšķirīgi, dažkārt kļūdaini vai pat neeksistējošu koku sugu nosaukumi:

- Balzama baltegle *Abies balsamea* (L.) Mill. senākos Lēdurgas Zaļās birzs aprakstos klasificēta kā tai ļoti radniecīgā garzvīņu baltegle *A. x phanerolepis*. Objektā augošo koku hibridogēnā izcelsme nav izslēgta, tomēr pazīmes ir tuvākas balzama balteglei. Taksonomiskā piederība jāprecizē, kad jaunie eksemplāri būs atēnoti, atkopsies, paaugsies un sāks ražot čiekurus;
- Ledebūra lapegle *Larix ledebourii* (Rupr.) Cinovskis dažkārt tūrisma ceļvežos dēvēta par Krievijas lapegli *Larix russica* (Endl.) Sabine ex Trautv., kas ir *L.ledebourii* sinonīms. Kā prioritāru ieteicams lietot Ledebūra lapegle *Larix ledebourii* (Rupr.)

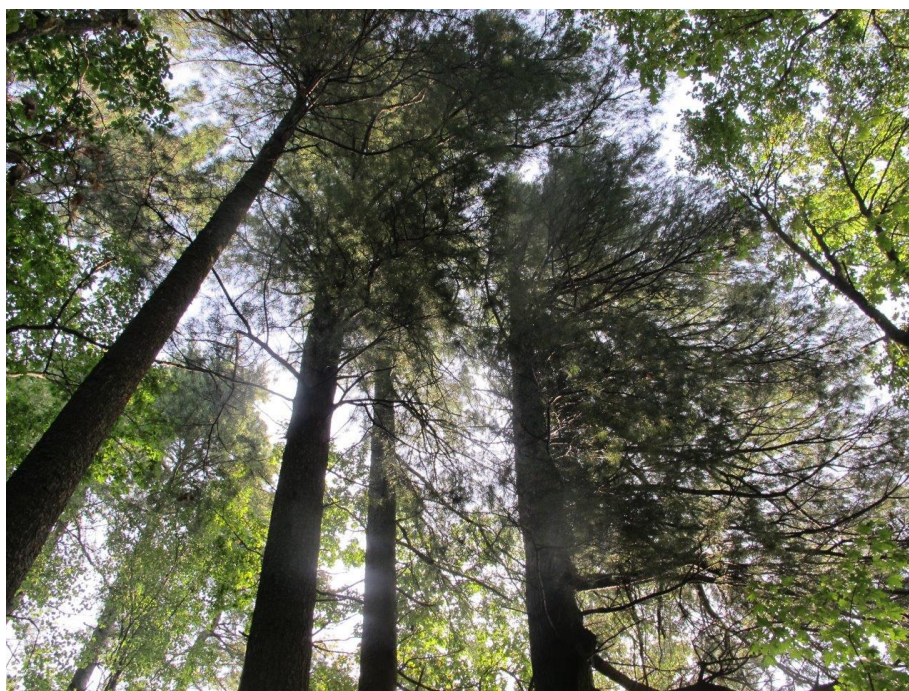
Cinovskis vai, respektējot vēsturisko nosaukumu, Ledebūra jeb Krievijas lapegle *Larix ledebourii* (Rupr.) Cinovskis.

Dažos tūrisma maršrutu aprakstos (cf. Čakste 2008) minētas Reinzemes jeb Reinas priedes, ar ko dendroloģiskajā literatūrā parasti saprot parastās priedes *Pinus sylvestris* Rietumeiropas izcelsmes kokus (līdzīgi arī Darmštates priedes), kuri veido izlocītu stumbru vai arī zemu zarojošos koku ar masīvām starām un vairākām galotnēm. Lēdurgas Zaļajā birzī parastās priedes šādas ģeogrāfiskās formas nav konstatētas. Visticamāk, kļūda radusies, Benksa priedes ar to savdabīgo, dažkārt palīko stumbru un izlocītajiem zariem noturot par Reinas jeb Reinzemes priedēm. Benksa priedes *Pinus banksiana* Lamb. ir Zaļajā birzī stādīta, augoša un korekti nosaukta suga.

Tūrisma ceļvežos minētās „balzāma lapegles” ir neeksistējoša suga, un kļūda radusies ceļvežu autoru zināšanu iztrūkuma apstākļos, visticamāk kompilējot citu objektā stādīto sugu nosaukumus.

2015. gada izpētes laikā, tika konstatētas šādas vērtīgākās introducentu sugas:

Veimuta priede *Pinus strobus* L. - konstatēti 97 eksemplāri (3. attēls), tai skaitā veselīgi autentiskie 19.gs beigās stādītie šīs sugas koki, kuri sasniedz un (atsevišķi eksemplāri) nedaudz pārsniedz 250 cm stumbra apkārtmēru 1,3 m augstumā no sakņu kakla. Nacionālā botāniskā dārza (NBD) Dendrofloras speciālistu veiktajās izpētēs 1983. gadā Zaļajā birzī („Zaļais mežs”) uzskaitīti ap 60 lielākie eksemplāri ar stumbra diametru 18-52 cm un augstumu 18-34 m, 1994. gadā konstatēti 111 eksemplāri ar stumbra diametru 36-68 cm un augstumu 20-38 m. Paaugā (arī ārpus ĪADT – 23. nogabalā) konstatēts liels daudzums 2-5 gadus vecu un vecāku sējeņu. Lielāko apdraudējumu Veimuta priedēm rada vietējo sugu (galvenokārt parastā kļava *Acer platanoides*, vietām parastā egļu *Picea abies* u.c. vietējas sugas), kā rezultātā daudzām priedēm ir atmiruši zari un samazinājies vainaga apjoms.



3. attēls. Veimuta priedes *Pinus strobus* Lēdurgas mežaparkā „Zaļā birzī” (foto: Mārtiņš Kalniņš)

Benksa priede *Pinus banksiana* Lamb. – konstatēti 68, visticamāk, autentiskie 19.gs beigās stādītie eksemplāri (4. attēls). NBD dendrologu veiktajās izpētēs 1983. gadā uzskaitīti ap 70 lielākie eksemplāri ar stumbra diametru 12-34 cm un augstumu 12-19 m, 1994. gadā konstatēti 98 eksemplāri ar stumbra diametru 20-40 cm un augstumu 18-27 m. Vairums Benksa priežu faktiski ir zaudējušas augtspēju, to stāvoklis ir kritisks. Daudz bojā gājušu koku. Daudziem kokiem slīpi stumbri, kas varētu būt vētras sekas. Tā kā Benksa priedes ir krietni zemākas par Veimuta priedēm, tās ir vairāk cietušas vietējo sugu konkurences iespaidā. Nav izslēgta gruntsūdens maiņas ietekme.

Starp objektīviem iemesliem jāmin, ka Latvijas klimata apstākļos, it īpaši ņemot vērā pēdējo 10-20 gadu ziemas, šīs Benksa priedes varētu būt sasniegušas arī sava vecuma galīgo robežu. Benksa priedes pašizsēja nav konstatēta, kas ir skaidrojams ar šīs Ziemeļamerikas sugas vairošanās stratēģiju - Benksa priedei čiekuri saglabājas neatvērušies gadiem ilgi zaros un atveras, atbrīvojot sēklas, tikai pēc termiskas iedarbības, ko parasti rada meža ugunsgrēki.



4. attēls. Benksa priedes *Pinus banksiana* Lēdurgas mežaparkā “Zaļā birzs” (foto: Andrejs Svilāns)

Balzama baltegle *Abies balsamea* (L.) Mill. – atsevišķiem eksemplāriem konstatētas morfoloģiskās pazīmes, kas norāda uz to hibrīdogēnas izcelsmes iespējamību (garzviņu baltegle *A. x phanerolepis* Fernald). Arī vecākos NBD izpētes materiālos minēta garzviņu baltegle, vēlāk dati koriģēti uz *A.balsamea*. Tā ir nebūtiska kļūda, tā kā garzviņu baltegles taksonomiskais statuss joprojām ir strīdus objekts, - dažkārt tā vispār netiek izdalīta no *A.balsamea* kā atsevišķs taksons, daļa zinātnieku garzviņu baltegli uzskata par *A.balsamea* varietāti (*A.balsamea* var. *phanerolepis* Fernald), vēl citi - par sugu areālu saskares zonā dabiski izveidojušos un ilgstošā laika periodā stabilizējušos balzama baltegles un Frēzera baltegles hibrīdu *A.x phanerolepis* (*A. balsamea* × *A. fraseri*) ar dažādā intensitātē piemītošām abu sugu īpašībām. Vāji izteiktas *A. x phanerolepis* piemītošās pazīmes tika konstatētas dažiem sējeņiem arī izpētes gaitā 2015.gadā, tomēr, ņemot vērā jauno koku augšanas apstākļus (galvenokārt noēnojumu), tās netika atzītas par pietiekami drošām. Par adekvātāko tika uzskatīts koku klasificēt kā balzama baltegli *A.balsamea*, neizslēdzot augu hibrīdogēnas izcelsmes iespēju un saglabājot uzstādījumu vēlreiz izvērtēt taksonomisko piederību, kad jaunie eksemplāri būs atēnoti, atkopsies, paaugsies un sāks ražot čiekurus.

No autentiskajiem 19.gs beigu balzama baltegles stādījumiem nav saglabāties tik pat kā nekas – tika atrasts viens, acīmredzot pēdējais salīdzinoši nesen nogāzies vecs koks ar vēl pusdzīvām skujām koka galotnē. NBD Dendrofloras nodaļas veiktajās izpētēs 1983. gadā, neskaitot paaugu, uzskaitīti 5 lieli eksemplāri ar stumbra diametru 18-30 cm un augstumu 18-23 m, 1994. gadā, veicot

detalizētu izpēti, konstatēti 7 eksemplāri ar stumbra diametru 19-44 cm un augstumu 22-27 m. 2015. gadā tika konstatēts jau minētais pēdējais nogāzies vecais eksemplārs un bagātīga paauga – 104 koki ar stumbra apkārtmēru 4-30 cm (1,3 m augstumā no sakņu kakla), kā arī ievērojams daudzums 3-5 gadus vecu sējeņu gan ĪADT, gan līdzās esošajās zemēs (5. attēls). Būtiskāko apdraudējumu sugas saglabāšanai rada vietējo koku sugu konkurence, kā rezultātā daudziem kokiem ir deformēts stumbrs, nokaltušas galotnes, kropli vienpusēji iekaltuši un skraji vainagi.



5. attēls. Balsama baltegles *Abies balsamea* zars Lēdurgas mežaparkā “Zaļā birzs” (foto: Mārtiņš Kalniņš)

Ledebūra jeb Krievijas lapegle *Larix ledebourii* (Rupr.) Cin. (sin. *L. russica*) – konstatēti 34 eksemplāri ĪADT, kā arī ap 46 eksemplāru gara rinda (turpinājums) gar iebraucamo ceļu ziemeļu-ziemeļaustrumu virzienā no ĪADT (6. attēls). Nacionālā botāniskā dārza Dendrofloras nodaļas veiktajās izpētēs 1983. gadā konstatēti 85 eksemplāri ar stumbra diametru 20-52 cm un augstumu 20-35 m, 1994. gadā uzskaitīti 80 eksemplāri ar stumbra diametru 25-53 cm un augstumu 24-36 m. Konstatēti tikai atsevišķi pašizsējas gadījumi. Līdzīgi kā citas introducentu sugas, arī Ledebūra lapegles galvenokārt apdraud vietējo koku sugu ieaugšana to vainagos.



6. attēls. Ledebūra jeb Krievijas lapegles *Larix ledebourii* Lēdurgas mežaparkā “Zaļā birzs” (foto: Andrejs Svilāns)



7. attēls. Ābolu roze *Rosa pomifera* Lēdurgas mežaparkā “Zaļā birzs” (foto: Andrejs Svilāns)

No retāk sastopamām kokaugu sugām ĪADT dienvidaustrumu malā konstatēta **ābolu roze** *Rosa pomifera* **Herrm** (7. attēls). Teritorijas dienvidaustrumu daļā konstatēta platlapu liepa *Tilia platyphyllos* **Scop.** (arī pašizsēja, nedaudz).

ĪPAŠI AIZSARGĀJAMĀS SUGAS

No īpaši aizsargājamām sugām teritorijā vai tās tiešā tuvumā konstatēta spožā skudra *Lasius fuliginosus* (18. nogabalā – lapegļu rindā gar ceļa malu) un apdzira *Hyperzia selago* (8. attēls). (nedaudzi eksemplāri 24. nogabala Z daļā).



8. attēls. Apdzira *Hyperzia selago* Lēdurgas mežaparkā “Zaļā birzs” (foto: Andrejs Svilāns)

ĪPAŠI AIZSARGĀJAMIE BIOTOPI

Teritorijā un tās tiešā tuvumā esošās mežaudzes neatbilst Latvijas vai Eiropas Savienības aizsargājamiem biotopiem.

CITAS DABAS DAUDZVEIDĪBU VEIDOJOŠAS VĒRTĪBAS

Teritorijā nelielā daudzumā ir atmirusi koksne – sausokņi, stubeņu un kritālas dažādās sadalīšanās pakāpēs, kas ir nozīmīgas putnu un bezmugurkaulnieku sugu daudzveidības un indivīdu skaita nodrošināšanai.

Teritorijā nav konstatēti koki ar lielām (>50 cm diametrā) putnu ligzdām. 24. nogabala Z stūrī konstatēts viens sausoknis ar melnās dzilnas *Dryocopus martius* kaltu dobumu (9. attēls). Teritorijā nav konstatēti dižkoki. 25. nogabala DA malā identificēts liels purva bērzs *Betula pubescens* ar stumbra apkārtmēru 225 cm (1,3 m augstumā no sakņu kakla), kas ir ticis izmantots sulu tecināšanai (shēmā atzīmēts kā “Lielais sulu bērzs”).

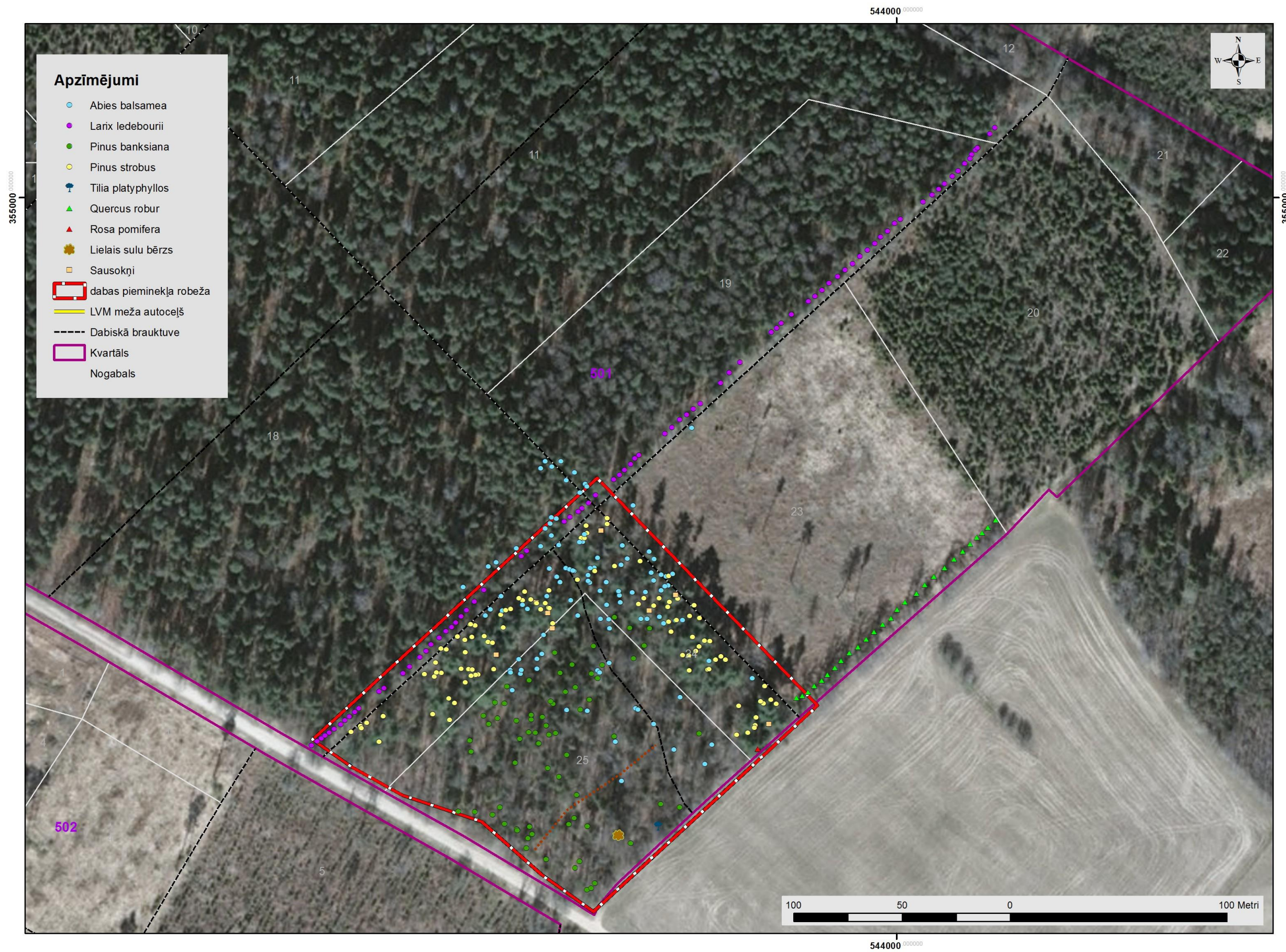
Mežmalas jeb pārejas joslas no meža uz lauksaimniecībā izmantojamu zemi (501. kvartāla 24., 25. nogabala DA mala) nozīme ir bioloģiskās daudzveidības nodrošināšana un daļēji slēgtas parka ainavas veidošana.

Ozolu rinda gar 23. nogabala DA malu ir nozīmīga aizsargjosla Veimuta priežu jaunaudzei un nākotnē arī kā reto un aizsargājamo ķērpju un bezmugurkaulnieku sugu dzīvotne.

Lēdurgas mežaparkā “Zaļā birzs” un tam blakus esošajā teritorijā konstatētās dendroloģiskās vērtības, īpaši aizsargājamo sugu atradnes un citi objekti attēloti kartē, 10. attēlā.



9. attēls. Sausoknis 24. nogabala Z stūrī ar melnās dzilnas *Dryocopus martius* kaltu dobumu Lēdurgas mežaparkā “Zaļā birzs” (foto: Mārtiņš Kalniņš)



10. attēls. Lēdurgas mežaparkā “Zaļā birzs” un tam blakus esošajā teritorijā konstatētās dendroloģiskās vērtības, īpaši aizsargājamo sugu atradnes un citi objekti uz ortofoto kartes pamatnes.

KULTŪRVĒSTURISKĀS VĒRTĪBAS

Dabas pieminekļa teritorijā nav reģistrētas kultūrvēsturiskās vērtības (kultūras pieminekļi) un to aizsargjoslas (2. pielikums).

Vietējo iedzīvotāju atmiņu krājumā ir pieraksti par Zaļo birzi kā kādreizējo muižas medību mežu: “Braucot no Igates uz Lēdurgu, ceļš iet cauri Zaļajai birzij un gar Zaļo muižu, pareizāk sakot, Lēdurgas muižai piederošu pusmuižu. Tolaik birzī tika audzēti fazāni, turklāt kungs tur bija uzcēlis arī medību mājiņu. Cēlie putni tā savairojās, ka bieži vien izskrēja uz ceļa vai bija saskatāmi meža šķērstaciņās. Mēs šajā mežā nedrīkstējām ne sēņot, ne ogot. Skaidrs, ka tādēļ, lai baroni savās medību izpriecās varētu netraucēti šaut. Vēl tagad, braucot cauri Zaļajai birzij, neviļus raugos, vai uz ceļa vai meža taciņas nav kāds fazāns. Skaidrs, ka to jau sen vairs nav, nav arī veco laiku, manu puikas gadu.” (Legzdīņš 2002).

Lēdurgas Zaļā muiža atzīmēta jau 1791. gada, kā arī vēlāko gadu kartēs (11.-14. attēli).



11. attēls. Lēdurgas apkārtnes 1791. gada karte. (Der Rigische Kreis, Mellin, Ludwig August, 1754-1835)



12. attēls. Lēdurgas apkārtnes 1839. gada karte. (Specialcharte von Livland in 6 Blättern : IV, Rücker, C. G. (Carl Gottlieb))



13. attēls. Lēdurgas apkārtnes 1894. gada karte. (Vidzemes un Kurzemes speciālkarte, Siliņš, Matīss, 1861-1942)



14. attēls. Lēdurgas apkārtnes 1915. gada karte. (Lemsal : г. Лифляндской : Рядъ VII, Листъ 4, Kartographische Abteilung des Stellvertretenden Generalstabes des Armees)

TERITORIJAS PLĀNOTĀ APSAIMNIEKOŠANA

Dendroloģiskā stādījuma "Lēdurgas mežaparks "Zaļā birzs"" apsaimniekošanas ilgtermiņa mērķis ir saglabāt teritorijā sastopamo dendroloģisko vērtību stabilas vai pieaugoņas populācijas, kā arī palielināt teritorijas ainavisko un izziņas vērtību.

APSAIMNIEKOŠANAS PASĀKUMI

Dendroloģiskā stādījuma robežu precizēšana

Pasākuma nepieciešamības pamatojums: Dendroloģiskās vērtības un vēsturiski veidotie stādījumi pašlaik atrodas gan ĪADT teritorijā, gan ārpus tās. Ārpus ĪADT teritorijas esošo dendroloģisko vērtību aizsardzība šobrīd nav reglamentēta ne ar vispārējiem tiesību aktiem, ne AS "Latvijas valsts meži" iekšējos normatīvajos aktos.

Ieteikumi un norādījumi vēlamā rezultāta sasniegšanai: Izdalīt 50 m platu joslu (jaunu nogabalu vai apakšnogabalu) 501. kvartāla 18. nogabala A malā, kā Ledebūra lapegļu un dendroloģiskā stādījuma aizsargjoslu, lai pasargātu stādījumu no vējgāzēm. Izdalīt 20 m platu (10 m rādiuss ap koku) Ledebūra lapegļu rindas aizsargzonu (jaunu nogabalu vai apakšnogabalu) 501. kvartāla 11., 18., 19., 20., 23., 24. nogabalā, lai nodrošinātu mežaudžu plānā un dabā identificējamu teritoriju apsaimniekošanas pasākumu veikšanai. (24. nogabalā aizsargzonas platums – 5-7 m, neskarot Veimuta priedes.) Izdalīt 20 m platu (10 m rādiuss ap koku) parastā ozola rindas aizsargzonu (jaunu nogabalu vai apakšnogabalu) 501. kvartāla 23. nogabalā, lai nodrošinātu mežaudžu plānā un dabā identificējamu teritoriju apsaimniekošanas pasākumu veikšanai. Izdalīt platību (jaunu nogabalu vai apakšnogabalu) 501. kvartāla 23. nogabalā perspektīvo Veimuta priežu sējeņu audzēšanai, lai nodrošinātu mežaudžu plānā un dabā identificējamu teritoriju apsaimniekošanas pasākumu veikšanai.

Izpildes indikatori: AS "Latvijas valsts meži" datu bāzē reģistrēta teritorija, kurā ir iekļauta pašreizējā ĪADT teritorija un ārpus tās esošās, funkcionāli un telpiski saistītās dendroloģiskās un ainaviskās vērtības (aptuvenā teritorijas platība – 5,5 ha). Valsts meža dienesta un AS "Latvijas valsts meži" datu bāzēs izdalīti atbilstoši nogabali vai apakšnogabali.

DENDROLOĢISKĀS VĒRTĪBAS

Vēja aizsargjoslas saglabāšana

Pasākuma nepieciešamības pamatojums: 501. kvartāla 18. nogabalā pašlaik nav noteikti aprobežojumi kailcirtē, kā rezultātā var izveidoties situācija, ka nocērtot šo nogabalu kailcirtē, būtiski palielinās vējgāzes risks dendroloģiskajā stādījumā.

Ieteikumi un norādījumi vēlamā rezultāta sasniegšanai: Izdalīt 50 m platu joslu (jaunu nogabalu vai apakšnogabalu) 501. kvartāla 18. nogabala A malā, kā Ledebūra lapegļu un dendroloģiskā stādījuma aizsargjoslu, lai pasargātu stādījumu no vējgāzēm. Izdalītajā aizsargjoslā nedrīkst veikt galveno cirti.

Izpildes indikatori: AS "Latvijas valsts meži" datu bāzē 501. kvartāla 18. nogabalā reģistrēta ~50 m plata aizsargjosla vai izdalīts jauns apakšnogabals (aptuvenā teritorijas platība – 0,9 ha) un tai noteikts mežsaimnieciskās darbības aprobežojums – aizliegta galvenā cirte.

Ledebūra lapegļu rindas (aizsargzonas) kopšana

Pasākuma nepieciešamības pamatojums: vietējo sugu konkurences rezultātā – lapegļu vainagā ieaugot citiem kokiem, sākas lapegļu zaru kalšana, ka rezultātā samazinās koka augtspēja.

Ieteikumi un norādījumi vēlamā rezultāta sasniegšanai: 20 m platā (10 m rādiuss ap koku) Ledebūra lapegļu rindas aizsargzonā (jaunā nogabalā vai apakšnogabalā), 501. kvartāla 11., 18., 19., 20., 23., 24. nogabalā (24. nogabalā aizsargzonas platums – 5-7 m, neskarot Veimuta priedes) jāizzāģē kokus un krūmus, kas pārsniedz 5 m augstumu, izņemot saglabāšanai paredzētos (marķētos – zaļa svītra pa koka vai krūma perimetru) koku un krūmus. 19. nogabalā jā saglabā visi Veimuta priežu un balteģļu sējeņi. Nozāģēto materiālu un citas ciršanas atliekas sadedzina uz vietas vai izved no teritorijas.

Dedzināšanai izvēlas vietas, lai dedzinot netiktu bojāti saglabājamie augošie koki. Nozāgēto materiālu transportē izmantojot tehniku un/vai klimatiskos apstākļus, kas nodrošina to, ka neveidojas risas un netiek traumētas koku saknes.

Izpildes indikatori: izzāgēti koki un krūmi ap Ledebūra lapegļu rindu (~0,8 ha platībā), saglabāti marķētie koki un krūmi.

Veimuta priežu audzes (pieaugušās audzes) kopšana

Pasākuma nepieciešamības pamatojums: vietējo sugu konkurences rezultātā – Veimuta priežu vainagā izaugot citiem kokiem, sākas Veimuta priežu zaru kalšana, ka rezultātā samazinās koka augtspēja.

Ieteikumi un norādījumi vēlamā rezultāta sasniegšanai: 501. kvartāla 24. nogabalā jāizzāgē lielo Veimuta priežu vainagu projekcijas platībā (~5 m rādiusā) augošos kokus (parastā kļava, parastā liepa, parastā apse, parastais ozols u.c.) un krūmus (ievas), saglabājot marķētos (marķējums – zaļa svītra pa koka vai krūma perimetru) kokus un krūmu sugas (pīlādžus, lazdas, irbenes, sausseržus), kas kavētu vietējo koku sugu jaunas paaugas attīstību. Nozāgēto materiālu un citas ciršanas atliekas sadedzina uz vietas vai izved no teritorijas.

Dedzināšanai izvēlas vietas, lai dedzinot netiktu bojāti saglabājamie augošie koki un izvairoties no introducentu sējeņu veselīgākajām grupām. Nozāgēto materiālu transportē izmantojot tehniku un/vai klimatiskos apstākļus, kas nodrošina to, ka neveidojas risas un netiek traumētas koku saknes un izvairoties no introducentu sējeņu veselīgākajām grupām.

Izpildes indikatori: izzāgēti koki un krūmi Veimuta priežu audzē (vismaz 0,4 ha platībā), saglabāti marķētie koki un krūmi, saglabātas introducentu sējeņu veselīgākās grupas.

Benksa priežu audzes kopšana

Pasākuma nepieciešamības pamatojums: vietējo sugu konkurences rezultātā – Benksa priežu vainagā izaugot citiem kokiem, palielinoties teritorijas mitruma režīmam, notiek Benksa priežu kalšana.

Ieteikumi un norādījumi vēlamā rezultāta sasniegšanai: 501. kvartāla 24. un 25. nogabalā jāizzāgē lielo Benksa priežu vainagu projekcijas platībā (~5 m rādiusā) augošos kokus (parastā kļava, parastā liepa, parastā apse, parastais ozols u.c.) un krūmus (ievas), saglabājot marķētos (marķējums – zaļa svītra pa koka vai krūma perimetru) kokus un krūmu sugas (pīlādžus, lazdas, irbenes, sausseržus), kas kavētu vietējo koku sugu jaunas paaugas attīstību. Nozāgēto materiālu un citas ciršanas atliekas sadedzina uz vietas vai izved no teritorijas.

Dedzināšanai izvēlas vietas, lai dedzinot netiktu bojāti saglabājamie augošie koki. Nozāgēto materiālu transportē izmantojot tehniku un/vai klimatiskos apstākļus, kas nodrošina to, ka neveidojas risas un netiek traumētas koku saknes.

Izpildes indikatori: Izzāgēti koki un krūmi Benksa priežu audzē, saglabāti marķētie koki un krūmi (vismaz 0,4 ha platībā).

Balzama balteglu audzes kopšana

Pasākuma nepieciešamības pamatojums: vietējo sugu konkurences rezultātā – balzama balteglu vainagā izaugot citiem kokiem vai noēnojot jaunus eksemplārus, palielinoties teritorijas mitruma režīmam, notiek balzama balteglu kalšana.

Ieteikumi un norādījumi vēlamā rezultāta sasniegšanai: 501. kvartāla 18., 24. un 25. nogabalā jāizzāgē ~5 m rādiusā ap veselīgākajām izmēra balzama balteglēm ar stumbra diametru virs 5 cm augošos kokus (parastā kļava, parastā liepa, parastā apse, parastais ozols u.c.) un krūmus (ievas), saglabājot marķētos (marķējums – zaļa svītra pa koka vai krūma perimetru) kokus un krūmu sugas (pīlādžus, lazdas, irbenes, sausseržus), kas kavētu vietējo koku sugu jaunas paaugas attīstību. Nozāgēto materiālu un citas ciršanas atliekas sadedzina uz vietas vai izved no teritorijas.

Dedzināšanai izvēlas vietas, lai dedzinot netiktu bojāti saglabājamie augošie koki un izvairoties no introducentu sējeņu veselīgākajām grupām. Nozāgēto materiālu transportē izmantojot

tehniku un/vai klimatiskos apstākļus, kas nodrošina to, ka neveidojas risas un netiek traumētas koku saknes un izvairoties no introducentu sējeņu veselīgākajām grupām.

Izpildes indikatori: izzāģēti koki un krūmi balzama balteglu audzē (vismaz 0,5 ha platībā), saglabāti marķētie koki un krūmi, saglabātas introducentu sējeņu veselīgākās grupas.

Balzama balteglu perspektīvo sēklu koku aizsardzība

Pasākuma nepieciešamības pamatojums: lielai daļai teritorijā augošo balzama balteglu ir dzīvnieku bojāti koku stumbri (norīvēta miza), kas veicina koku nokalšanu un neļauj kokiem pieaugt līdz sēklu ražošanai

Ieteikumi un norādījumi vēlamā rezultāta sasniegšanai: teritorijā jāizvēlas vismaz 10 perspektīvos sēklu kokus un ap tiem ir jāierīko žogs (stiepļu siets, koka režģis vai tml.), kas nodrošinātu koka netraucētu augšanu un vienlaicīgi pasargātu stumbru no dzīvnieku bojājumiem.

Izpildes indikatori: vismaz 10 kokiem izveidota stumbra aizsardzības sistēma.

Benksa priežu audzes atjaunošana

Pasākuma nepieciešamības pamatojums: Teritorijā nav konstatēta Benksa priedes pašizsēja (čiekuri atveras un atbrīvo sēklas tikai pēc termiskas iedarbības, ko parasti rada meža ugunsgrēki) un vairums no pieaugušajām Benksa priedēm ir zaudējušas augtspēju.

Ieteikumi un norādījumi vēlamā rezultāta sasniegšanai: Jāievāc Benksa priežu čiekurus sēklu iegūšanai un jāpārbauda sēklu dīgtspēju. Pozitīva rezultāta gadījumā jāveic Benksa priežu audzes atjaunošana (papildināšana) plānotajās laucēs vai esošajā atklātajā platībā ar teritorijā augošo Benksa priežu sēklu izcelsmes materiālu.

Izpildes indikatori: ievākti Benksa priežu čiekuri sēklu iegūšanai un pārbaudīta sēklu dīgtspēja. Veikta Benksa priežu audzes atjaunošana (papildināšana) plānotajās laucēs vai esošajā atklātajā platībā ar teritorijā augošo Benksa priežu sēklu izcelsmes materiālu.

Veimuta priežu audzes (jaunaudzes) kopšana

Pasākuma nepieciešamības pamatojums: 501. kvartāla 23. nogabalā ir izveidojusies vitāla Veimuta priežu jaunaudze, kas šobrīd ir iesaugusi krūmos un daļēji noēnota, kā rezultātā var sākties jauno eksemplāru kalšana. Daļu Veimuta priežu eksemplāru ir bojājuši (apgrauzuši) pārnadži.

Ieteikumi un norādījumi vēlamā rezultāta sasniegšanai: 501. kvartāla, 23. nogabalā jāveic jaunaudzes kopšanu, kā audzes mērķa sugu izvēloties Veimuta priedi. Pēc audzes izkopšanas jāveic pasākumi pārnadžu bojājumu samazināšanai.

Izpildes indikatori: Veikta Veimuta priežu jaunaudzes kopšana 501. kvartāla 23. nogabalā kā mērķa sugu nosakot Veimuta priedi un nodrošināta Veimuta priežu aizsardzība pret pārnadžu bojājumiem (aptuveni 1,5 ha platībā).

Lauču veidošana un mežaudžu apgaismojuma palielināšana

Pasākuma nepieciešamības pamatojums: Teritorija šobrīd ir ļoti noēnota, taču lai nodrošinātu priežu atjaunošanos nepieciešami labāki gaismas apstākļi – lauces un izretināta kokaudze, lai nodrošinātu priežu sējeņiem labus apgaismojuma apstākļus.

Ieteikumi un norādījumi vēlamā rezultāta sasniegšanai: 501. kvartāla, 24. un 25. nogabalā ir jāizveido trīs lauces (~0,03, 0,08 un 0,1 ha platībā). Pārējā teritorijas platībā, kurā nav veikta koku un krūmu ciršana Veimuta priežu, Benksa priežu, balzama balteglu un Ledebūra lapegļu kopšanai, veic koku un krūmu retināšanu saglabājot marķētos kokus un krūmus (marķējums – zaļa svītra pa koka vai krūma perimetru) un visus skuju kokus. Nozāģēto materiālu un citas ciršanas atliekas sadedzina uz vietas vai izved no teritorijas.

Dedzināšanai izvēlas vietas, lai dedzinot netiktu bojāti saglabājamie augošie koki un izvairoties no introducentu sējeņu veselīgākajām grupām. Nozāģēto materiālu transportē izmantojot tehniku un/vai klimatiskos apstākļus, kas nodrošina to, ka neveidojas risas un netiek traumētas koku saknes un izvairoties no introducentu sējeņu veselīgākajām grupām.

Laucēs jāveic regulāra atvašu pļaušana saglabājot augošos Veimuta priežu, balzama balteglu un Ledebūra lapegļu sējeņus.

Izpildes indikatori: Izveidotas trīs lauces (~0,03, 0,08 un 0,1 ha platībā) un veikta koku un krūmu retināšana pārējā teritorijas platībā, kur nav veikta koku un krūmu ciršana Veimuta priežu, Benksa priežu, balzama balteglu un Ledebūra lapegļu kopšanai. Dendroloģiski vērtīgo koku sējeņu parādīšanās un attīstība.

Ceļa malas atklātās platības apstādīšana

Pasākuma nepieciešamības pamatojums: ceļa malā esošajā atklātajā platībā ir piemēroti apstākļi priežu un balteglu attīstībai, savukārt esošajās priežu audzēs atklāto platību ir maz, kā rezultātā nenotiek (vai notiek ļoti vāji) audzes atjaunošanās.

Ieteikumi un norādījumi vēlamā rezultāta sasniegšanai: atklātajā joslā gar ceļu iestādīt ĪADT konstatēto četru nozīmīgāko introducentu jaunas grupas, prioritāri izmantojot Zaļās birzs teritorijā iegūtu sēklu vai sējeņu materiālu. Pieļaujama citas izcelsmes stādu izmantošana (jānodrošina to marķēšana un izcelsmes avota fiksēšana). Pirms stādīšanas ieteicams veikt augsnes sagatavošanu (skarifikāciju).

Izpildes indikatori: izveidotas jaunu introducentu grupas, iespēju robežās izmantojot Lēdurgas zaļās birzs izcelsmes materiālu.

ĪPAŠI AIZSARGĀJAMĀS SUGAS

Tā kā teritorijas izveidošanas un turpmākās saglabāšanas mērķis ir dendroloģiski vērtīgo taksonu aizsardzība un teritorijā konstatēto īpaši aizsargājamo sugu (spožā skudra, apdzira, melnā dzilna) dabas aizsardzības vērtība ir zema, tad nav nepieciešami pasākumi īpaši aizsargājamo sugu aizsardzībai vai atjaunošanai. Pirms apsaimniekošanas darbu uzsākšanas sugu atradnes ieteicams marķēt, lai novērstu to izpostīšanu apsaimniekošanas darbu laikā.

ĪPAŠI AIZSARGĀJAMIE BIOTOPI

Tā kā teritorijas izveidošanas un turpmākās saglabāšanas mērķis ir dendroloģiski vērtīgo taksonu aizsardzība un teritorijā nav konstatēti īpaši aizsargājami biotopi, tad nav nepieciešami pasākumi īpaši aizsargājamo biotopu aizsardzībai vai atjaunošanai.

CITAS DABAS DAUDZVEIDĪBU VEIDOJOŠAS VĒRTĪBAS

Atmirušās koksnes saglabāšana

Pasākuma nepieciešamības pamatojums: Samazinoties atmirušās koksnes (sausokņu, stubeņu, kritalu) daudzumam, sadalīšanās pakāpju skaitam, samazinās putnu un bezmugurkaulnieku sugu daudzveidība un indivīdu skaits.

Ieteikumi un norādījumi vēlamā rezultāta sasniegšanai: 501. kvartāla, 24. un 25. nogabalā saglabāt nenozāģētus sausokņus un stubeņus, kas neapdraud darba drošību. Kritalas, kas ir resnākas par 20 cm, atzarot un saglabāt nesagarinātas. Pieļaujama kritalu pārvietošana vai posmu izzāģēšana, lai nodrošinātu apsaimniekošanā izmantojamās tehnikas pārvietošanos. Nozāģētos zarus un citas ciršanas atliekas sadedzina uz vietas vai izved no teritorijas.

Dedzināšanai izvēlas vietas, lai dedzinot netiktu bojāti saglabājami augošie koki un izvairoties no introducentu sējeņu veselīgākajām grupām. Nozāģēto materiālu transportē izmantojot tehniku un/vai klimatiskos apstākļus, kas nodrošina to, ka neveidojas risas un netiek traumētas koku saknes un izvairoties no introducentu sējeņu veselīgākajām grupām.

Izpildes indikatori: Teritorijā saglabāta atmirusī koksne.

Lielā sulu bērza saglabāšana

Pasākuma nepieciešamības pamatojums: 25. nogabalā augošais purva bērzs ir potenciāls dižkoks, ainaviski vērtīgs koks, kā arī ilgstoši izmantots bērza sulu tecināšanai (kultūrvēsturiska nozīme).

Ieteikumi un norādījumi vēlamā rezultāta sasniegšanai: bērza vainaga platībā izzāgējami bērza vainagā iesaistītie koki, bet saglabājama koku rinda ap bērzu, lai samazinātu iespējamo vēja ietekmi. Bērza vainaga platībā neplānot nozāģētā materiāla dedzināšanas vietas un tehnikas pārvietošanās ceļus.

Izpildes indikatori: saglabāts bērzs, atbilstoši ieteikumiem apsaimniekota teritorija ap bērzu.

Mežmalas uzturēšana

Pasākuma nepieciešamības pamatojums: Mežmalas jeb pārejas joslas no meža uz lauksaimniecībā izmantojamu zemi (501. kvartāla 24., 25. nogabala DA mala) nozīme ir bioloģiskās daudzveidības nodrošināšana un daļēji slēgtas parka ainavas veidošana.

Ieteikumi un norādījumi vēlamā rezultāta sasniegšanai: 501. kvartāla 24., 25. nogabala DA malā ~15 m platā joslā no lauksaimniecībā izmantojamās zemes malas ir jāsaglabā paauga un pamežs. Krūmu un koku zāģēšana pieļaujama tikai dendroloģiski vai ainaviski vērtīgo koku un krūmu vitalitātes uzlabošanai (izzāģējami tikai nozāģēšanai marķētie (marķējums – sarkans punkts) koki un krūmi).

Izpildes indikatori: Saglabāta paauga un pamežs ~15 m platā joslā 501. kvartāla 24., 25. nogabala DA malā (~0,2 ha platībā).

Ozolu rindas (aizsargzonas) kopšana

Pasākuma nepieciešamības pamatojums: Ozolu vainagos iesaistītie koki un krūmi veidojas šauri un stāvi, bieži asimetriski ozolu vainagi, ir lēnāks pieaugums, samazinās zīļu ražas produkcija. Līdz ar to samazinās gan ozolu rindas ainaviskā nozīme, gan dabas aizsardzības vērtība.

Ieteikumi un norādījumi vēlamā rezultāta sasniegšanai: 20 m platā (10 m rādiuss ap koku) ozolu rindas aizsargzonā 501. kvartāla 23. nogabalā ir jāizzāģē kokus un krūmus, kas pārsniedz 2 m augstumu, izņemot saglabāšanai paredzētos (marķētos – zaļa svītra pa koka vai krūma perimetru) kokus un krūmus. Nozāģēto materiālu un citas ciršanas atliekas sadedzina uz vietas vai izved no teritorijas.

Dedzināšanai izvēlas vietas, lai dedzinot netiktu bojāti saglabājamie augošie koki. Nozāģēto materiālu transportē izmantojot tehniku un/vai klimatiskos apstākļus, kas nodrošina to, ka neveidojas risas un netiek traumētas koku saknes.

Izpildes indikatori: Izzāģēti koki un krūmi ap ozolu rindu (~0,2 ha platībā), saglabāti marķētie koki un krūmi.

KULTŪRVĒSTURISKĀS VĒRTĪBAS

Tā kā teritorijas izveidošanas un turpmākās saglabāšanas mērķis ir dendroloģiski vērtīgo taksonu aizsardzība un teritorijā nav konstatētas citas kultūrvēsturiskās vērtības, tad nav nepieciešami pasākumi citu kultūrvēsturisko vērtību aizsardzībai vai atjaunošanai.

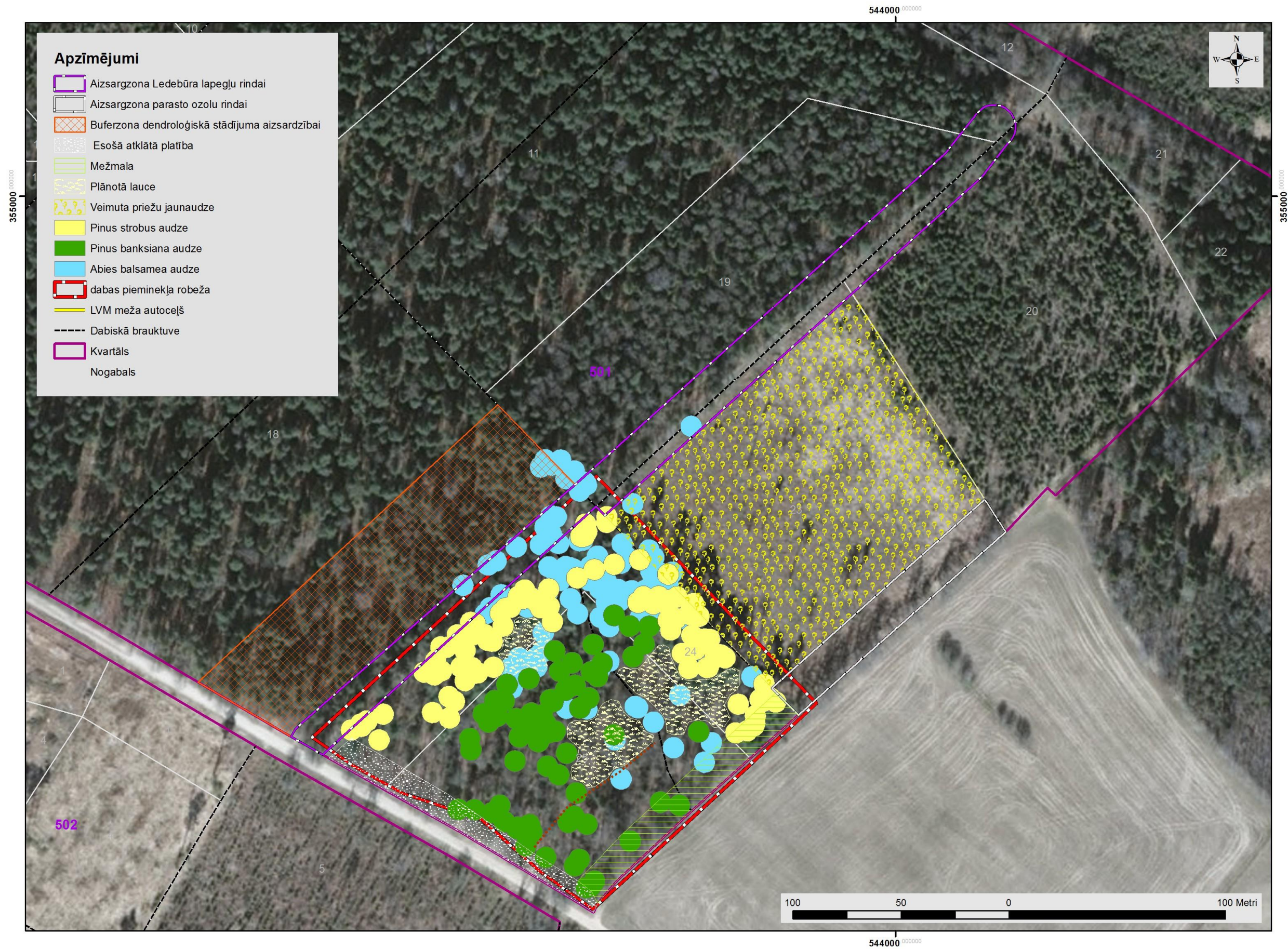
TERITORIJAS INFRASTRUKTŪRA

Informatīvo zīmju un stenda izvietošana

Pasākuma nepieciešamības pamatojums: Dendroloģiskais stādījums tiek iekļauts dažādu apskates objektu vai tūrisma maršrutu piedāvājumos, taču teritorija dabā nav marķēta, kā arī pie teritorijas nav informācijas par teritoriju un tās vērtībām.

Ieteikumi un norādījumi vēlamā rezultāta sasniegšanai: Pēc neatliekamo pasākumu dendroloģisko vērtību saglabāšanai pabeigšanas pie dendroloģiskā stādījuma jāizvieto vismaz 2 ĪADT robežzīmes (Lēdurga-Igate ceļa malā) un viens informācijas stends ar informāciju par teritorijas izveidošanas un apsaimniekošanas vēsturi un teritorijā apskatāmajām dendroloģiskajām vērtībām, kā arī bioloģiskās daudzveidības saglabāšanu veicinošajiem pasākumiem (piemēram, atmirušās koksnes saglabāšanu) dendroloģiskajā stādījumā. ĪADT robežzīmes un informācijas stends izveidojami atbilstoši ĪADT vienotā stila vadlīnijām.

Izpildes indikatori: Pie dendroloģiskā stādījuma izvietotas 2 teritorijas robežzīmes un viens informācijas stends.



11. attēls. Lēdurgas mežaparka "Zaļā birzs" un tam blakus esošās teritorijas iedalījums atbilstoši plānotajiem apsaimniekošanas pasākumiem uz ortofoto kartes pamatnes.

IZMANTOTIE INFORMĀCIJAS AVOTI

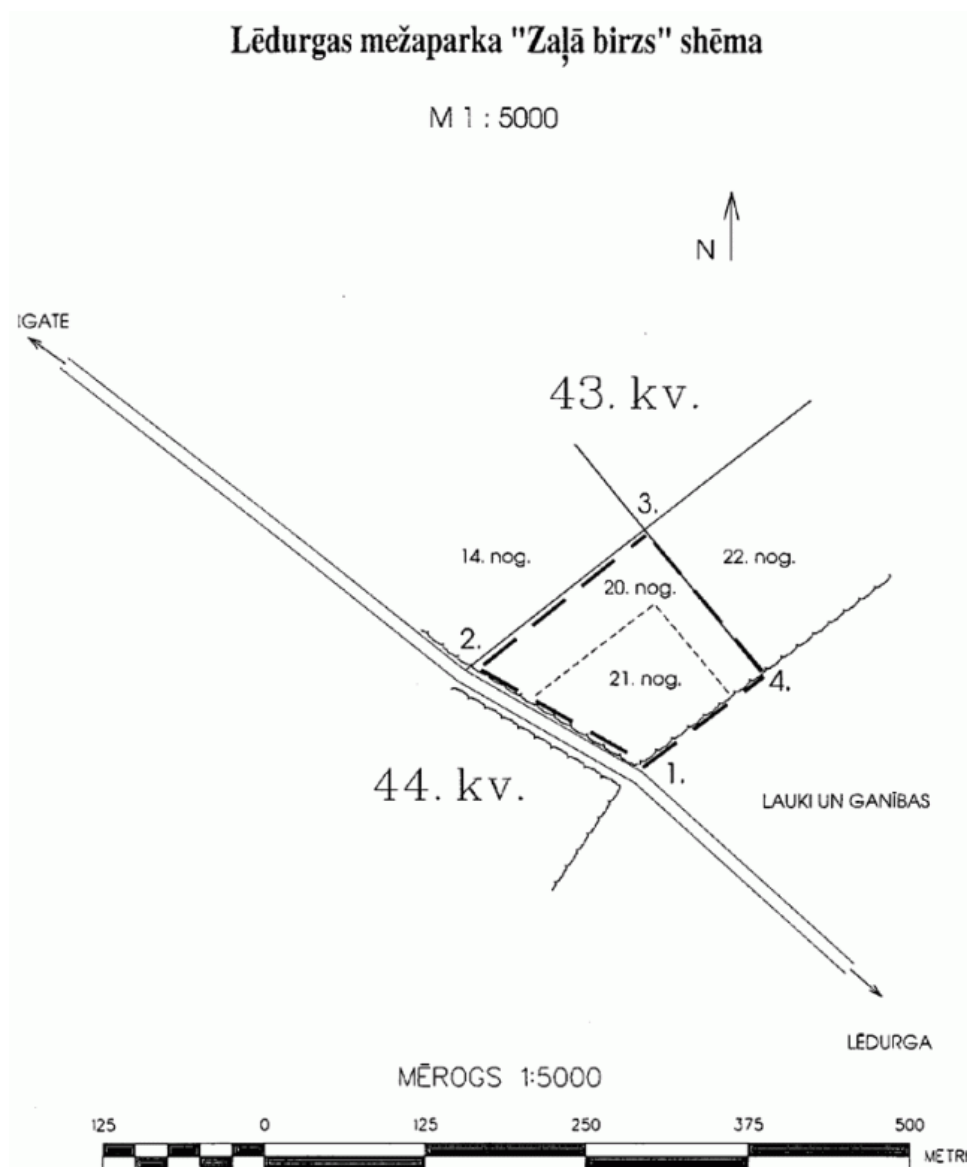
Čakste D. 2008. Limbažu apkārtnes zaļā rota. Vēsturiskie parki, stādījumi alejas un dižkoki.
Limbažu rajona padome, Limbažu TIC, 24 lpp.

Latvijas Nacionālā bibliotēka. Digitālā bibliotēka www.lnb.lv (piekļuve: 11.11.2015.)

Legzdiņš H. 2002. Igates puikas gaitas. (Kapteiņa Hugo Legzdiņa autobiogrāfija.)
http://vesture.eu/index.php/Ronis_zem%C5%ABdene (piekļuve: 11.11.2015.)

1. PIELIKUMS

47.pielikums Ministru kabineta 2001.gada 20.marta noteikumiem Nr.131 (Pielikums grozīts ar MK 25.06.2009. noteikumiem Nr.616)



Lēdurgas mežaparka "Zaļā birzs" robežu apraksts

Nr. p.k.	Robežposmu numurs pēc plāna	Pa kādiem plāna situācijas elementiem robeža noteikta
Krimuldas novads. Lēdurgas pagasts Limbažu virsmežniecība Lēdurgas mežniecības 43.kvartāla 20. un 21.nogabals		
1.	1-2	Pa ceļu Lēdurga-Igate
2.	2-3	Uz ziemeļaustrumiem pa meža stigu starp 14. un 20.nogabalu
3.	3-4	Uz dienvidaustrumiem pa meža stigu starp 20. un 22.nogabalu
4.	4-1	Gar lauka malu līdz sākumpunktam

Vides aizsardzības un reģionālās attīstības ministrs V.Makarovs

2. PIELIKUMS



Valsts kultūras pieminekļu aizsardzības inspekcija

Mazā Pils iela 19, Rīga, LV - 1050, tālr. 67229272, e-pasts vkpai@mantojums.lv, www.mantojums.lv

Rīgā

03.03.2015. Nr.08-01/454
Reģ. 18.02.2015 ar Nr.996

AS „Latvijas Valsts meži”
Rietumvidzemes mežsaimniecībai
Rīgas ielā 103,
Valmierā, LV – 4201
lvm@lvm.lv

Par nekustamā īpašuma statusu

Valsts kultūras pieminekļu aizsardzības inspekcija informē, ka nekustamais īpašums Krimuldas novadā, Lēdurgas pagastā ar kadastra apzīmējumu 6656 002 0342 kā atsevišķs objekts nav iekļauts Valsts aizsargājamo kultūras pieminekļu sarakstā un tas neatrodas kāda cita valsts aizsargājama kultūras pieminekļa teritorijā vai aizsardzības zonā.

Ar cieņu,
Inspekcijas vadītāja vietniece

V. Mačiņa

Lipšāne
67229272
karina.lipsane@mantojums.lv

ŠIS DOKUMENTS IR ELEKTRONISKI PARAKSTĪTS AR DROŠU ELEKTRONISKU
PARAKSTU UN SATUR LAIKA ZĪMOGU