

Daudzveidīgā sēdgliemene *Dreissena polymorpha* (Pallas 1771)

Sēdgliemeņu dzimta Dreissenidae

Sugas apraksts:

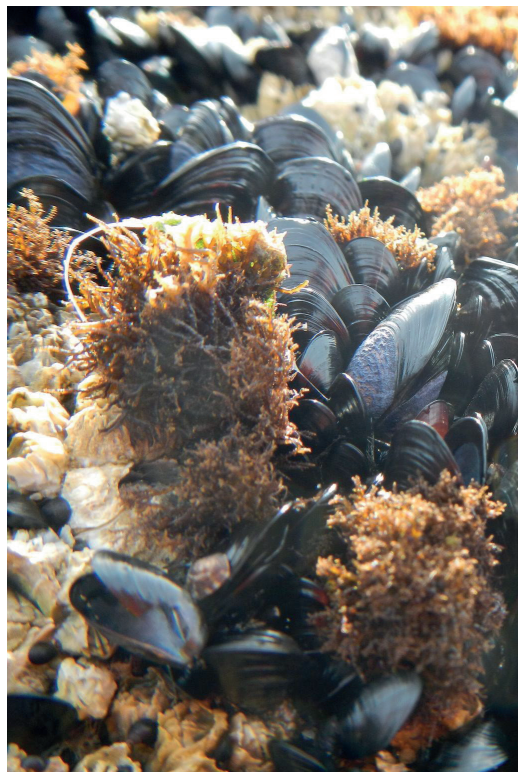
Čaulas garums ir 2–5 cm. Čaula ir garena, trīsstūrveida un plāna. Čaulas viena mala samērā taisna. Čaulas krāsojumā bieži ir zigzagveida līnijas. Krāsojums ir mainīgs – zaļgans, brūngani dzeltenīgs vai pelēkdzeltenīgs ar izteiktām vai mazāk redzamām zigzagveida līnijām (1. attēls).

Līdzīgas sugas:

Līdzīgas sugas ir neīstā tumšā mīdija *Mytilopsis leucophaea* (Conrad, 1831) un daudzveidīgā mīdija *Dreissena bugensis* Andrusov 1897, kas Latvijā nav sastopamas. Daudzveidīgo sēdgliemēni Latvijas apstākļos varētu sajaukt ar parasto ēdamgliemēni *Mytilus trossulus* (2. attēls). Tā ir pasaulē plaši izplatīta jūras gliemeņu suga. Čaulas garums līdz 3 cm. Suga sastopama grupās, kur indivīdi piestiprinās pie dažādiem zemūdens priekšmetiem vai substrāta. Latvijā gliemežvāki bieži tiek izskaloti Rīgas līča un Baltijas jūras krastā. No daudzveidīgās sēdgliemēnes atšķirama pēc čaulas krāsas (brūngani zila vai zila) un formas (plāna, trīsstūrveida, bez zigzagveida zīmējuma).

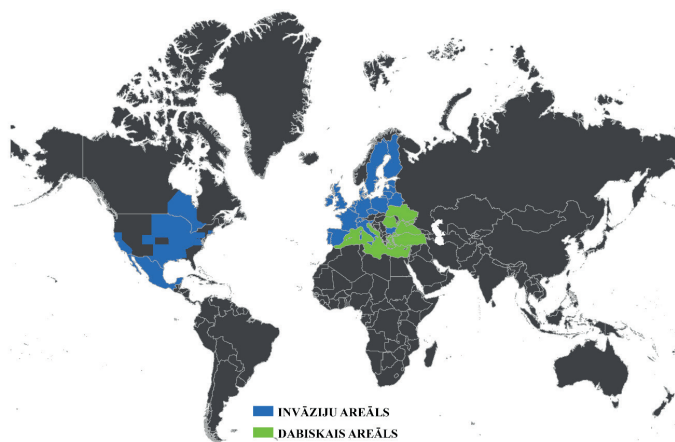
Dzīvotne:

Dzīvo stāvošās vai lēni tekošās ūdenstilpēs ar smilšainu vai akmeņainu substrātu. Var dzīvot seklās lagūnās, kanālos un jūras līčos ar sāļu ūdeni. Veido lielas grupas, piestiprinoties pie dažādiem zemūdens priekšmetiem, substrāta, akmeņiem, klintīm, nogrimušiem kokiem u.c.



2. attēls. Parastā ēdamgliemene (*Mytilus trossulus*).

[HTTPS://COMMONS.WIKIMEDIA.ORG/WIKI/CATEGORY:MYTILUS_TROSSULUS#/MEDIA/FILE:MYTILUS_TROSSULUS_6196880.JPG](https://commons.wikimedia.org/wiki/Category:Mytilus_trossulus#/media/File:Mytilus_trossulus_6196880.JPG)
LICENSING: ATTRIBUTION 4.0 INTERNATIONAL (CC BY 4.0)



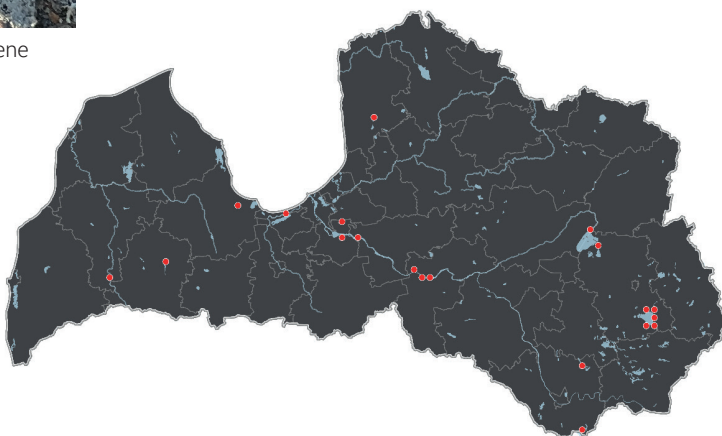
3. attēls. Daudzveidīgās sēdgliemēnes (*Dreissena polymorpha*) izplatība.



1. attēls. Daudzveidīgā sēdgliemene (*Dreissena polymorpha*).

[HTTPS://WWW.INATURALIST.ORG/OBSERVATIONS/113630184](https://www.inaturalist.org/observations/113630184)
 LICENSING: (C) ANAIS MONTOYA - SOME RIGHTS RESERVED (CC BY-NC)

4. attēls.
 Daudzveidīgās
 sēdgliemenes
 (*Dreissena
 polymorpha*)
 izplatība Latvijā.



Izplatība:

Eiropā mainīgā sēdgliemene parādījās XIX gadsimtā (3. attēls). Sugas straujā izplatība notikusi pateicoties XIX gs. beigās izraktajiem kuģu ceļiem, kas savienoja Melnās jūras baseina upes ar Baltijas jūras baseinu. Ir vairāki kanāli, kas savieno Kaspijas jūras reģionu ar Volgu, Oņegas un Lādogas ezeriem un Baltijas jūru. Mūsdienās gliemene ir izplatījusies Krievijas ziemeļrietumos, Centrāleiropā un Rietumeiropā, Dienvidskandināvijā, Lielbritānijā, Īrijā un Ziemeļamerikā. Suga dabiski izplatīta Melnās jūras, Kaspijas un Arāla jūru baseinā. Daudzveidīgās sēdgliemenes fosilijas atrastas arī Centrāleiropā un Rietumeiropā.

Sugas izplatīšanās veidi:

Suga izplatās ar cilvēka palīdzību kopā ar zvejas rīkiem, laivām, kravas kuģiem, piestiprinoties pie laivas vai tās dzinēja. Pieauguši īpatņi vai to kāpuri pārvietojas, piestiprinoties pie dažādām virsmām. Pieaugusi gliemene ūdens deficīta apstākļos ir spējīga pavadīt vairākas dienas, līdz atkal nonāk ūdenstilpē. Nav izslēgta varbūtība, ka suga var izplatīties ar zivju palīdzību. Daudzveidīgā sēdgliemene nejauši var tikt izplatīta no zooveikaliem kopā ar akvāriju augiem.

Izplatība Latvijā:

Latvijā suga tika konstatēta XX gadsimta sākumā un ir sastopama visā Latvijas teritorijā, parasti veidojot lielas populācijas (4. attēls).

Izplatīšanās veidi iekšzemē:

Latvijā izplatās galvenokārt kopā ar zvejas rīkiem un ar tiem saistīto inventāru.

Zeltainā gliemene

Limnoperna fortunei (Dunker 1857)

Ēdamgliemeņu dzimta Mytilidae

Sugas apraksts:

Maksimālais čaulas garums ir 60 mm. Čaula ir garena un trīsstūrveida. Čaulas šaurākā daļa tuvāk slēdzenei parasti ir tumšāka – tumši brūnā krāsā, bet apakšā bāli dzeltenbrūna. Tas ir saistīts ar to, ka čaulas perlamutra iekšējais slānis virs slēdzene ir purpursarkans, bet zem tās balts. Čaula ir bieza, gluda un spīdīga. Dzidrā ūdenī gliemeņu čaula atgādina zelta monētas, no kā arī cēlies nosaukums 'Zeltainā gliemene'.

Līdzīgas sugas:

Līdzīgas sugas ir neīstā tumšā mīdija *Mytilopsis leucophaeata* (Conrad 1831), kas no zeltainās gliemenes ir atšķirama pēc čaulas krāsojuma, un daudzveidīgā mīdija *Dreissena bugensis* (Andrusov 1897). Daudzveidīgā mīdija un zeltainā gliemene bieži vien ir sastopamas kopā un savstarpēji atšķiramas pēc čaulas vāku saslēgšanās vietas un čaulas formas. Latvijā šīs sugas nav konstatētas.

Dzīvotne:

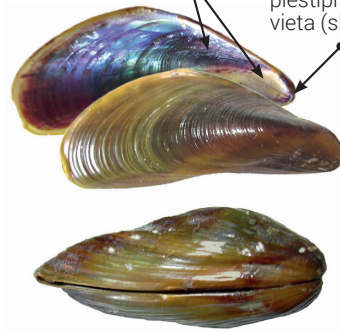
Dzīvo stāvošās vai lēni tekošās ūdenstilpēs, upēs un ezeros. Var dzīvot ļoti piesārņotās dzīvotnēs, kā arī seklos ūdeņos līdz 0,5 metriem lielā dziļumā.

Izplatība:

Suga dabiski izplatīta Ķīnā un Dienvidaustrumāzijā. Ārpus dabiskā areāla sastopama Laosā, Kambodžā, Vjetnamā, Indonēzijā, Taizemē, Honkongā, Taivānā, Japānā, Dienvidamerikā, Argentīnā, Urugvajā, Paragvajā, Brazīlijā. Iespējams, invadēta arī Bolīvijā (2. attēls).

Purpursarkanais un
baltais krāsojums

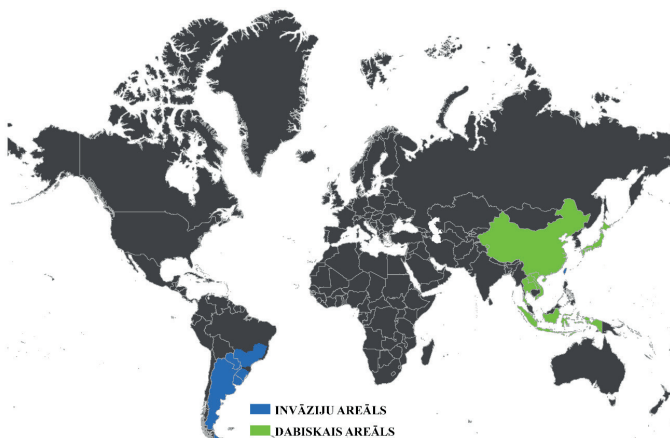
Čaulas vāku
piestiprināšanas
vieta (slēdzene)



1. attēls. Zeltainā gliemene (*Limnoperna fortunei*).

[HTTPS://COMMONS.WIKIMEDIA.ORG/WIKI/FILE:LIMNOPERNA_FORTUNEI.JPG.](https://commons.wikimedia.org/wiki/File:Limnoperna_fortunei.jpg)

[HTTPS://COMMONS.WIKIMEDIA.ORG/WIKI/CATEGORY:LIMNOPERNA_FORTUNEI#/MEDIA/FILE:MEJILLON_DORADO_SALTO_GRANDE_URUGUAY_2019.JPG](https://commons.wikimedia.org/wiki/Category:Limnoperna_fortunei#/media/File:Mejillon_dorado_salto_grande_uruguay_2019.jpg)
LICENSING: ATTRIBUTION-SHAREALIKE 4.0 INTERNATIONAL
(CC BY-SA 4.0)



2. attēls.
Zeltainās
gliemenes
(*Limnoperna
fortunei*) izplatība.



3. attēls. Zeltainās gliemenes (*Limnoperna fortunei*) populācija.

[HTTPS://EN.WIKIPEDIA.ORG/WIKI/LIMNOPERNA_FORTUNEI](https://en.wikipedia.org/wiki/Limnoperna_fortunei),
[HTTPS://EN.WIKIPEDIA.ORG/WIKI/LIMNOPERNA_FORTUNEI#/MEDIA/FILE:LF_IN_SALTO_GRANDE_RESERVOIR.JPG](https://en.wikipedia.org/wiki/Limnoperna_fortunei#/media/File:LF_in_Salto_Grande_Reservoir.jpg)
LICENSING: ATTRIBUTION-SHAREALIKE 4.0 INTERNATIONAL
(CC BY-SA 4.0)

Sugas izplatšanās veidi:

Sugas izplatšanās ceļi nav pilnībā izpētīti un joprojām tiek pētīti. Zeltainā gliemene galvenokārt izplatās ar kravas un tirdzniecības kuģiem Rio de la Platas baseinā, tūrisma un ūdens sporta aktivitāšu rezultātā Paranas un Paragvajās upēs. Gliemenes vai to kāpuri piestiprinās pie dažādiem peldošiem ūdens objektiem – laivām, ūdensaugiem, ūdens motocikliem, kuģiem, tā izplatoties tālāk upes tīklā.

Izplatība Latvijā:

Latvijā nav konstatēta.

Sugas izplatšanās veidi iekšzemē:

Iekšzemē suga galvenokārt tiek izplatīta ar ūdens transportu, veidojot mākslīgās pludmales kopā ar augsni, smiltīm un granti, kuģu balasta ūdeņiem. Nav izslēgta varbūtība, ka suga tālāk tiek izplatīta ar zivīm. Invadētājās teritorijās suga veido lielas populācijas (3. attēls).

Spānijas kailgliemezis

Arion vulgaris (Moquin-Tandon 1855)

Meža kailgliemežu dzimta Arionidae

Sugas apraksts:

Ķermenis ir masīvs un plats, nedaudz saplacināts (1. attēls). Pieaugušo īpatņu garums ir 7 līdz 14 cm. Krāsa ir ļoti mainīga. Tie var būt brūngani, pelēkzaļi, gaiši vai tumši oranžīgi, pelēcīgi, reti melni. Latvijā biežāk sastopami brūngani, ķieģeļsarkani vai oranžīgi īpatņi. Pēda var būt gan gaišā, gan tumšā krāsā, bez pēdas rievīņām un ir ķermeņa platākā daļa (2. attēls). Uz ķermeņa virsmas ir labi izteikti lieli un iegareni kārpiņveida izcīlnīši. Mugura šķērsgrizuma ir pusapaļa, bet astes gals – plati noapaļots. Nepieaugušiem īpatņiem ķermeņa abos sānos ir tumša joslā, kas pieaugot izzūd. Pieauguši īpatņi ir vienkrāsaini. Nepieauguši īpatņi ārēji ir ļoti līdzīgi vietējām *Arion* ģints kailgliemežu sugām, īpaši rūsas kailgliemežim *Arion fuscus* (3. attēls).

Līdzīgas sugas:

Līdzīgas sugas ir melnais kailgliemezis *Arion ater* (4. attēls) un sarkanais kailgliemezis *Arion rufus* (6. attēls). Nav iespējama precīza noteikšana pēc morfoloģiskajām pazīmēm. Abas kailgliemežu sugas sastopamas Latvijā. Sarkanais kailgliemezis ir cilvēka ievazāta kailgliemežu suga, bet melnais kailgliemezis ir dabiski izplatīts Dienvidkurzemē. Tā ir mēreni mitru mežu suga, sastopama arī senos parkos, ūdenstilpju tuvumā un zālajos (5. attēls).

Dzīvotne:

Apdzīvo dažādus mitrājus. Sastopams cilvēka mītnu tuvumā, dārzos, parkos, apstādījumos, ceļmalās, grāvmalās, kapsētās un lauksaimniecības zemēs. Latvijā ārpus cilvēku apdzīvotajām vietām suga jau ir ieviesusies maz pārveidotos un dabiskos biotopos: mežos, ūdenstilpju piekrastēs, pļāvās un kāpās.



FOTO: IVETA JAKUBĀNE

1. attēls. Spānijas kailgliemezis (*Arion vulgaris*).



FOTO: IVETA JAKUBĀNE

2. attēls. Spānijas kailgliemezis (*Arion vulgaris*), pēda tumšā (a) un gaišā (b) krāsā.



3. attēls. Rūsas kailgliemezis (*Arion fuscus*).

[HTTPS://EN.WIKIPEDIA.ORG/WIKI/ARION_FUSCUS.](https://en.wikipedia.org/wiki/Arion_fuscus)
[HTTPS://COMMONS.WIKIMEDIA.ORG/WIKI/FILE:ARION_SUBFUSCUS.JPG#/MEDIA/FILE:ARION_SUBFUSCUS.JPG](https://commons.wikimedia.org/wiki/File:Arion_subfuscus.jpg#/media/File:Arion_subfuscus.jpg)
LICENSING: ATTRIBUTION 2.5 GENERIC (CC BY 2.5)

7. attēls.
Spānijas
kailgliemeža
(*Arion vulgaris*)
izplatība Eiropā.

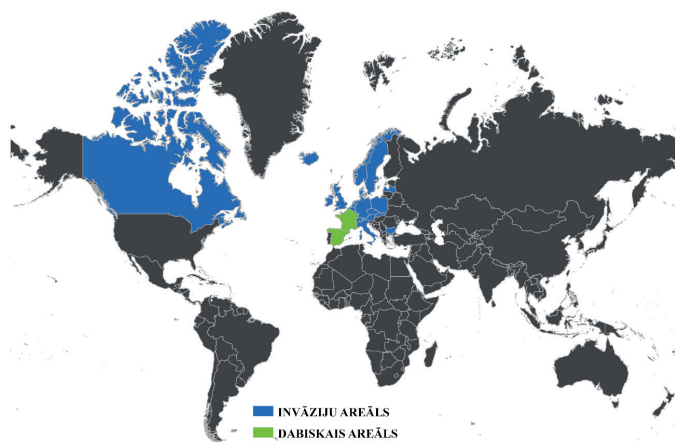




FOTO: IVETA JAKUBĀNE

4. attēls. Melnais kailgliemezis (*Arion ater*) no vietējās populācijas.

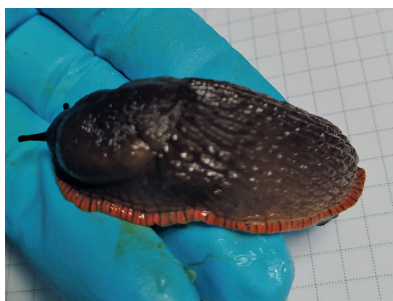


FOTO: IVETA JAKUBĀNE

5. attēls. Melnais kailgliemezis (*Arion ater*) no ievazātās populācijas.



6. attēls. Sarkanais kailgliemezis (*Arion rufus*).

[HTTPS://EN.WIKIPEDIA.ORG/WIKI/RED_SLUG.](https://en.wikipedia.org/wiki/Red_slug)
[HTTPS://EN.WIKIPEDIA.ORG/WIKI/RED_SLUG#/MEDIA/FILE:ARION_RUFUS_1650.JPG](https://en.wikipedia.org/wiki/Red_slug#/media/File:Arion_rufus_1650.jpg)
 LICENSING: ATTRIBUTION-SHAREALIKE 3.0 UNPORTED (CC BY-SA 3.0)

Izplatība:

Mūsdienās Spānijas kailgliemezis ir sastopams gandrīz visās Eiropas valstīs (7. attēls). Vēsturiski nosaukums *Arion lusitanicus* tika lietots kā *A. vulgaris* sinonīms, un tika uzskatīts, ka suga dabiski izplatīta Ibērijas pussalā un Dienvidfrancijā. Vēlāk tika pierādīts, ka tās ir divas dažādas sugas – ar sugas nosaukumu *Arion vulgaris* (Moquin-Tandon 1855) apzīmē invazīvo kailgliemežu sugu un lauksaimniecības kaitēkli, bet ar *A. lusitanicus* tiek apzīmēta endēmiskā suga no Portugāles.

Sugas izplatšanās veidi:

Spānijas kailgliemezis tiek izplatīts galvenokārt dekoratīvo augu stādu tirdzniecības ceļā. Suga var tikt izplatīta arī pārvadājot dažādas kravas: substrātus, lauksaimniecības produkciju, baļķus u.c. Kopā ar podotajiem stādiem vai augsni var tikt pārvadāti nepieauguši īpatņi vai to olas, kas ārēji atgādina mazas, baltas minerālu bumbiņas. Dabiskie kailgliemežu izplatības koridori ir ceļmalas, grāvmalas, ūdenstilpju krasti, kas nodrošina kailgliemežu tālāku izplatību ārpus apdzīvotām vietām.

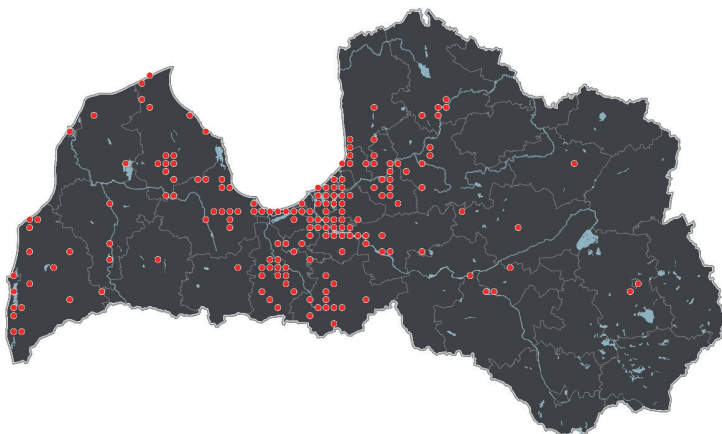
Izplatība Latvijā:

Latvijā suga pirmo reizi tika konstatēta 2009. gadā Pastendē. Līdz 2022. gadam tā bija strauji ieviesusies vairāk nekā 150 vietās (8. attēls). Visplašāk tā ir sastopama Zemgalē, Kurzemē, daļā Vidzemes un dažās vietās Latgalē. Lielā skaitā kailgliemeži savairojas četrus līdz piecus gadus laikā.

Sugas izplatšanās veidi iekšzemē:

Latvijā Spānijas kailgliemezis ir konstatēts vairākās stādaudzētavās un stādu tirdzniecības vietās. No šīm vietām tā tiek izplatīta tālāk ar ievesto, kā arī ar Latvijā audzēto augu materiālu. Stādu tirdzniecība ir lielākais risks turpmākai kailgliemežu ievazāšanai jaunās vietās Latvijas teritorijā. Vietās, kur nenotiek aktīva cilvēka darbība, un pamestos tīpašumos, kailgliemeži netraucēti vairojas un tālāk izplatās zālajos, krūmajos un mežos.

8. attēls. Spānijas kailgliemeža (*Arion vulgaris*) izplatība Latvijā.



Melngalvas mīkstgliemezis *Krynickillus melanocephalus* (Kaleniczenko 1851)

Mīkstgliemežu dzimta Agriolimacidae

Sugas apraksts:

Ķermeņa garums ir 3,5–5 cm. Ķermeņa krāsa ir pelēka vai pelēkzilgana. Mantija un mugura parasti ir tumšāka. Galva un taustekļi melni. Melnā krāsa turpinās arī zem mantijas. Glūtas bezkrāsainas, pēda gaiša. Ķermenis plāns, caurspīdīgs, iespējams saskatīt iekšējo orgānu maisu (1. attēls).

Līdzīgas sugas:

Līdzīgas kailgliemežu sugas Latvijā nav konstatētas. Melngalvas mīkstgliemeža noteikšanas galvenā pazīme ir melna galva un taustekļi (2. attēls).

Dzīvotne:

Dabiskos biotopos suga sastopama mežos, mitrājos un zālājos upju ielejās. Īpatņi atrodami zem akmeņiem, kriptālām, zemsedzē un uz koku stumbriem lapkoku mežos. Suga izplatās dažādos antropogēnos biotopos cilvēka mītnu tuvumā, galvenokārt dārzos, apstādījumos un parkos, kapsētās un citās līdzīgās vietās.

Izplatība:

Suga dabiski izplatīta Kaukāza reģionā, Krimā, Turcijas ziemeļaustrumos un Irānas ziemeļos. Ārpus dabiskā areāla melngalvas mīkstgliemezis sastopams Bulgārijā, Ungārijā, Polijā, Vācijā, Izraēlā, Lietuvā, Latvijā, Zviedrijā, Baltkrievijā, Ukrainas un Krievijas rietumdaļā. Pēdējo desmitgažu laikā Eiropā invadēto teritoriju skaits ir strauji pieaudzis (3. attēls).



FOTO: IVETA JAKUBÁNE

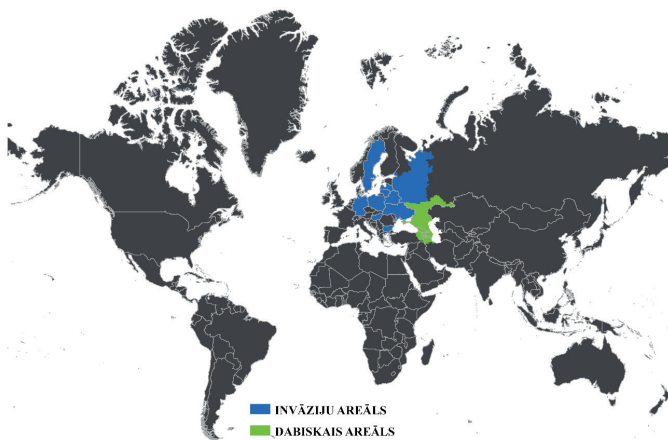


FOTO: IVETA JAKUBÁNE



FOTO: IVETA JAKUBÁNE

1. attēls. Melngalvas mīkstgliemezis (*Krynickillus melanocephalus*).



3. attēls. Melngalvas mīkstgliemeža (*Krynickillus melanocephalus*) izplatība.



FOTO: IVETA JAKUBĀNE

2. attēls. Melngalvas mīkstgliemezis (*Kryniocephalus melanocephalus*), noteikšanas pazīmes.

Melna galva un taustekļi

Sugas izplatīšanās veidi:

Suga izplatījusies galvenokārt kopā ar augu stādāmo materiālu, dārza atkritumiem, augsni un komposta pārvadāšanas rezultātā. Tiek pārvadātas gan kailgliemežu olas, gan nepieauguši īpatņi. Netiek izslēgta arī iespējamība, ka gliemji tiek izplatīti ar citu dzīvnieku, piemēram, putnu palīdzību.

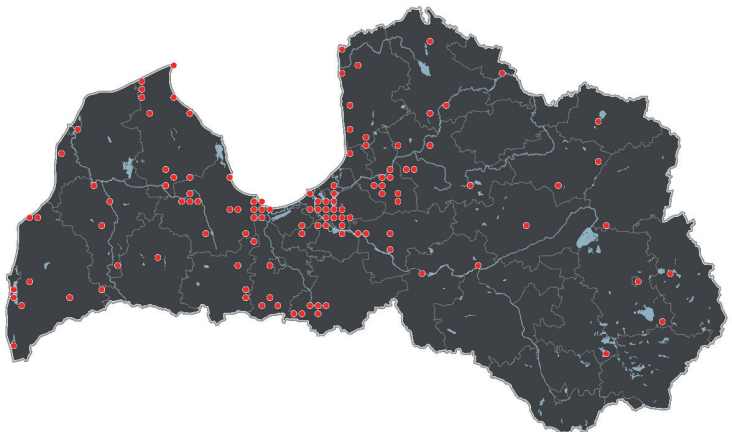
Izplatība Latvijā:

Latvijā tiek uzskatīta par invazīvu sugu un lauksaimniecības kaitēkli. Pirmo reizi konstatēta 1997. gadā Salaspilī. Šobrīd tā ir izplatījusies visā valsts teritorijā (4. attēls). Kailgliemeži novērojami vēlā rudenī un sastopami līdz pat pirmajiem saliem, kas veicina gliemju tālāku invāziju.

Sugas izplatīšanās veidi iekšzemē:

Latvijā izplatās kopā ar augu stādāmo materiālu, kompostu, zaļo masu, dārzeniem, augļiem, meža veltēm. Ceļmalas, grāvmalas un ūdenstilpju piekrastes ir invazīvo sugu izplatības koridori, bet par invazīvo gliemju sugu konglomerāciju vietām tiek atzīti nekopti īpašumi, nepļautas grāvmalas, dzīvžogi un citas vietas, kur ilgstoši saglabājas mitrums un nenotiek apsaimniekošana.

4. attēls. Melngalvas mīkstgliemeža (*Kryniocephalus melanocephalus*) izplatība Latvijā.



Jaunzēlandes jostiņhidrobija *Potamopyrgus antipodarum* (J. E. Gray 1843)

Hidrobiju dzimta Hydrobiidae

Sugas apraksts:

Čaulas virsma ir gluda vai ar plānu jostiņu. Čaula savīta pa labi, torņveida formas ar 5,5 vāji uzpūstiem vijumiem. Tās augstums ir aptuveni 4–6 mm, platums ap 2–3 mm. Čaulas virsotne asa. Vijumu šuves seklas. Lūpa plāna. Naba slēgta vai ļoti šauras spraugas veidā. Čaulas krāsa ir gaiša, pelēkzaļgana. Dzīvam gliemezim čaulas ieeju slēdz vāciņš (1. attēls).

Līdzīgas sugas:

Latvijas apstākļos Jaunzēlandes jostiņhidrobiju (2. attēls) var sajaukt ar slaido hidrobiju *Peringia ulvae* (Pennant 1777) (3. attēls), Šteina amnikolu *Marstoniopsis insubrica* (Küster 1853) (4. attēls) un uzpūsto hidrobiju *Ecrobia ventrosa* (Montagu 1803) (5. attēls). Jaunzēlandes jostiņhidrobijai atšķirībā no šīm divām hidrobiju sugām vijumu skaits nepārsniedz 5,5, turpretī slaidajai un uzpūstajai hidrobijai ir 6 vijumi, bet Šteina amnikolai 4,5 vijumi.

Dzīvotne:

Jaunzēlandes jostiņhidrobija sastopama saldūdeņos, iesāļos un ļoti sāļos ūdeņos, strautos, upēs, ezeros, rezervuāros, kanālos, izolētos piekrastes ezeros, seklos ezeros, estuāros un atklātā jūrā.

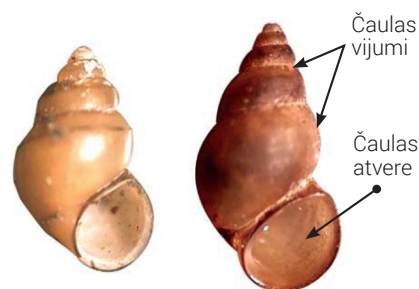
Izplatība:

Pirmo reizi Eiropā Jaunzēlandes jostiņhidrobija tika atklāta Anglijā 1859. gadā. Austrālijā suga pirmo reizi konstatēta Tasmānijā 1872. gadā. Amerikā tā pirmo reizi



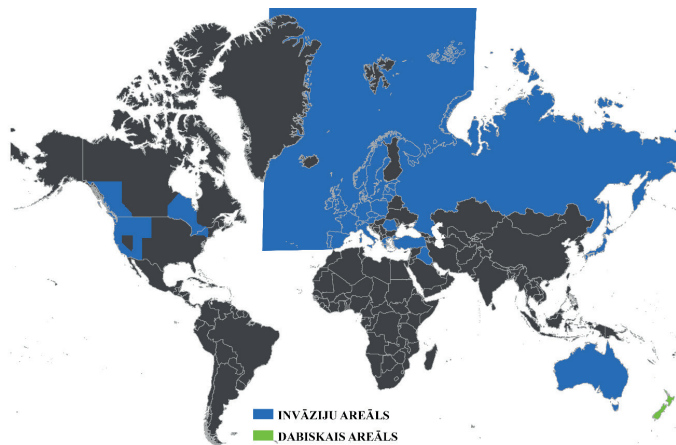
1. attēls. Jaunzēlandes jostiņhidrobija (*Potamopyrgus antipodarum*).

[HTTPS://COMMONS.WIKIMEDIA.ORG/WIKI/FILE:POTAMOPYRGUS_ANTIPODARUM_2.PNG](https://commons.wikimedia.org/wiki/File:Potamopyrgus_antipodarum_2.png)
LICENSING: ATTRIBUTION-SHAREALIKE 4.0 INTERNATIONAL (CC BY-SA 4.0)

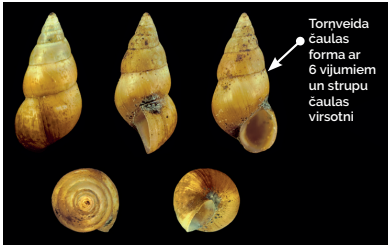


2. attēls. Jaunzēlandes jostiņhidrobijas (*Potamopyrgus antipodarum*) čaula.

[HTTPS://EN.WIKIPEDIA.ORG/WIKI/NEW_ZEALAND_MUD_SNAIL#/MEDIA/FILE:POTAMOPYRGUS_ANTIPODARUM_SHELL.PNG](https://en.wikipedia.org/wiki/New_Zealand_mud_snail#/media/File:Potamopyrgus_antipodarum_shell.png)
LICENSING: ATTRIBUTION 2.0 GENERIC (CC BY 2.0)

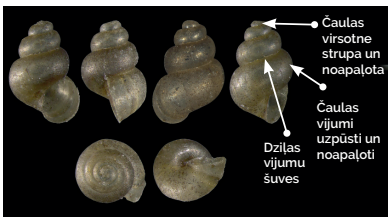


6. attēls. Jaunzēlandes jostiņhidrobijas (*Potamopyrgus antipodarum*) izplatība.



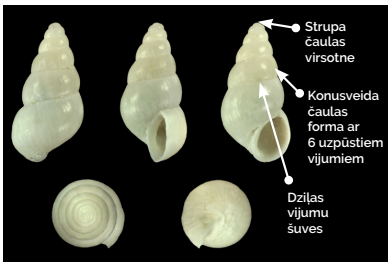
3. attēls. Slaidās hidrobijas (*Peringia ulvae*) čaula.

[HTTPS://EN.WIKIPEDIA.ORG/WIKI/PERINGIA_ULVAE#/MEDIA/FILE:PERINGIA_ULVAE_01.JPG](https://en.wikipedia.org/wiki/Peringia_ulvae#/media/File:Peringia_ulvae_01.JPG)
 LICENSING: ATTRIBUTION-SHAREALIKE 3.0 UNPORTED (CC BY-SA 3.0)



4. attēls. Šteina amnikolas (*Marstoniopsis insubrica*) čaula.

[HTTPS://WWW.MOLLUSCABASE.ORG/APHIA.PHP?P=IMAGE&TID=993394&PIC=153809](https://www.molluscabase.org/aphia.php?p=image&tid=993394&pic=153809)
 LICENSING: ATTRIBUTION-NONCOMMERCIAL-SHARE ALIKE 4.0



5. attēls. Uzpūstās hidrobijas (*Ecrobia ventrosa*) čaula.

[HTTPS://EN.WIKIPEDIA.ORG/WIKI/ECROBIA_VENTROSA#/MEDIA/FILE:ECROBIA_VENTROSA_01.JPG](https://en.wikipedia.org/wiki/Ecrobia_ventrosa#/media/File:Ecrobia_ventrosa_01.JPG)
 LICENSING: ATTRIBUTION-SHAREALIKE 3.0 UNPORTED (CC BY-SA 3.0)

reģistrēta 1987. gadā Aidaho štatā. Iespējams, Aidaho štatā suga varētu būt ievazāta no vietējām zivju audzētāvēnām. 1991. gadā Jaunzēlandes jostiņhidrobija konstatēta Ontārio ezerā un 1997. gadā Kolumbijas upē Oregonas štatā, kur tā, iespējams, ievazāta kopā ar kravas kuģiem. Suga konstatēta arī Japānā, Irākā un Turcijā. Latvijā suga pirmo reizi konstatēta 1900. gadā (6. attēls). Suga dabiski izplatīta Jaunzēlandē un blakus esošajās salās.

Sugas izplatīšanās veidi:

Izplatās cilvēka darbības rezultātā – ar zvejas rīkiem, laivām, balasta ūdeņiem, kravas un tirdzniecības kuģiem. Makšķernieki un zivju audzētāji var nejauši izplatīt sugu jaunās vietās.

Izplatība Latvijā:

Latvijā suga sastopama galvenokārt ezeros, Baltijas jūras un Rīgas līča piekrastē. Lielākās sugas populācijas konstatētas Stropu, Lubānas un Liepājas ezeros.

Sugas izplatīšanās veidi iekšzemē:

Galvenokārt izplatās ar zvejas rīkiem, laivām un zvejas inventāru. Ir zinātniski pierādīts, ka Jaunzēlandes jostiņhidrobija trīs mēnešu laikā var dabiski pārvarēt 60 metru lielu attālumu, pārvietojoties pret straumi. Suga izplatās, arī dreifējot strauvē vai piestiprinoties pie peldošiem priekšmetiem vai ūdensaugiem. Nav izslēgta varbūtība, ka suga var izplatīties ar zivju vai putnu palīdzību. Jaunzēlandes jostiņhidrobijai piemīt liela auglība, un tā spēj veidot ļoti blīvas populācijas. Pietiek tikai ar vienu īpatni, lai aizsāktos invāzija.