

AIZSARGĀJAMĀ
DENDROLOGISKĀ STĀDĪJUMA
“KEIPENES PARKS”
NOVĒRTĒJUMS UN PRIEKŠLIKUMI PAR
ĪADT AIZSARDZĪBAS REŽĪMA MAINU

Pasūtītājs: Dabas aizsardzības pārvalde

Izpildītājs: SIA “LABIE KOKI eksperti”, papildināja Dabas aizsardzības
pārvalde



Dabas aizsardzības
pārvalde



2017.-2018.

Izpētes objekts: Ķeipenes parks atrodas Ogres novadā, Ķeipenes pagastā. Novada teritorija atrodas Viduslatvijas zemienē, reljefā dominē lēzeni viļņots līdzenums ar maza un vidēja lieluma pauguriem. Ķeipenes apkārtnē raksturīgs ainavu tips - smilšaino līdzenumu mežāre. Ķeipenes parks ir valsts nozīmes dabas piemineklis – dendroloģiskais stādījums.

Izpētes laiks: 2017.gada 4.oktobris

Iesaistītie eksperti:

Daiga Strēle, Latvijā kvalificēta dārzniece (apliecības sērija KAB Nr. 078039) un Eiropas Arboristu Padomes (EAC) sertificēta arboriste (sertifikāta Nr. ID 004737);

Maija Medne, Latvijā kvalificēta kokkope – arboriste (apliecības sērija KAB Nr. 068981), bioloģe, LR sertificēta sugu un biotopu jomas eksperte (sertifikāta Nr. 102); Latvijas Dendrologu biedrības sertificēta dendroloģe (sertifikāta Nr. 011).

Arita Trimalniece, ainavu arhitekta (sērija PD E, Nr. 0723); arhitektūras maģistra grāds ainavu arhitektūrā (sērija MDE, Nr. 0540), profesionālais maģistrs vides aizsardzībā un vides inženiera kvalifikācija (sērija PD E 3279).

Laura Mazule, Latvijā kvalificēta kokkope – arboriste (KAB Nr. 085273), Latvijas Kokkopju – Arboristu biedrības valdes locekle; profesionālais maģistrs vides aizsardzībā un vides inženiera kvalifikācija, (sērija PD E Nr. 3275), ainavu arhitekta (sērija PD E Nr. 1711).

Saturs

Ievads.....	4
1. Normatīvie akti	5
1.1. Attīstības plānošanas dokumenti un vietējās pašvaldības saistošie noteikumi	5
1.2. Ministru kabineta noteikumi.....	6
1.3. Latvijas Republikas likumi.....	10
1.4. Starptautiskās saistības un Eiropas Savienības noteiktās prasības	12
2. Teritorijas raksturojums	15
2.1. Atrašanās vietas raksturojums	15
2.2. Vēsturiskā attīstība	15
2.3. Zemes vienību raksturojums un piederība.....	17
3. Teritorijas novērtējums	18
3.1. Ainavas novērtējums	18
3.2. Svešzemju sugu stādījumu/dendroloģisko vērtību raksturojums – koku novērtējums	19
3.3. Dabas vērtību novērtējums	19
4. Aizsargājamo dendroloģisko stādījumu robežu izvērtēšana.....	22
4.1. Vēsturiskais un kultūrvēsturiskais novērtējums	22
4.2. Ainavas novērtējums	22
4.3. Dendroloģiskais un dabas vērtību novērtējums.....	23
5. Rekomendācijas dabas vērtību saglabāšanai ilgtermiņā.....	24
Bibliogrāfija.....	28
Attēlu saraksts	32
Pielikumi.....	33

Ievads

Valsts nozīmes dabas pieminekļa – dendroloģisko stādījumu “Ķeipenes parks” novērtējums sagatavots, pamatojoties uz 2017. gada 24. augustā noslēgto līgumu Nr. 7.8/32/2017-P starp **Dabas aizsardzības pārvaldi** un **SIA “LABIE KOKI eksperti”**. Šī līguma ietvaros paredzēts izstrādāt novērtējumu astoņiem dažādiem Latvijas dendroloģiskajiem stādījumiem - Ausekļa Ramata Jurgakalna, Rozališķu parka, Cēres parka, Indrānu parka, Kalētu parka, Ķeipenes parka, Pamūšas parka un Zlēku parka stādījumiem.

Novērtējums sastāv no ievada un 5 nodaļām, kas ietver 8 attēlus un 2 tabulas.

Pirmajā nodaļā apskatīti normatīvie akti, kas nosaka stādījumu aizsardzības statusu un regulē to darbību.

Otrajā nodaļā raksturota teritorijas atrašanās vieta, vēsturiskā attīstība un zemes vienību piederība.

Trešajā nodaļā analizētas dendroloģisko stādījumu ainaviskās un kultūrvēsturiskās vērtības, dots dendroloģiskais un dabas vērtību raksturojums un novērtējums.

Ceturtajā nodaļā veikta dendroloģisko stādījumu robežu izvērtēšana.

Piektajā nodaļā atrodamas rekomendācijas dabas vērtību saglabāšanai ilgtermiņā.

Novērtējums sagatavots uz 32 lapām un tam ir 5 pielikumi:

1. pielikums “Koku vērtēšanas kritēriji” uz 1 lapas;
2. pielikums “Dendroloģisko vērtību novērtējuma tabula” uz 9 lapām;
3. pielikums “Dižkoku uzmērīšanas anketa” uz 12 lapām;
4. pielikums “Dendroloģisko stādījumu plāns” uz 1 lapas;
5. pielikums “Sugu un biotopu eksperta atzinums Nr. MM102/11” uz 12 lapām.

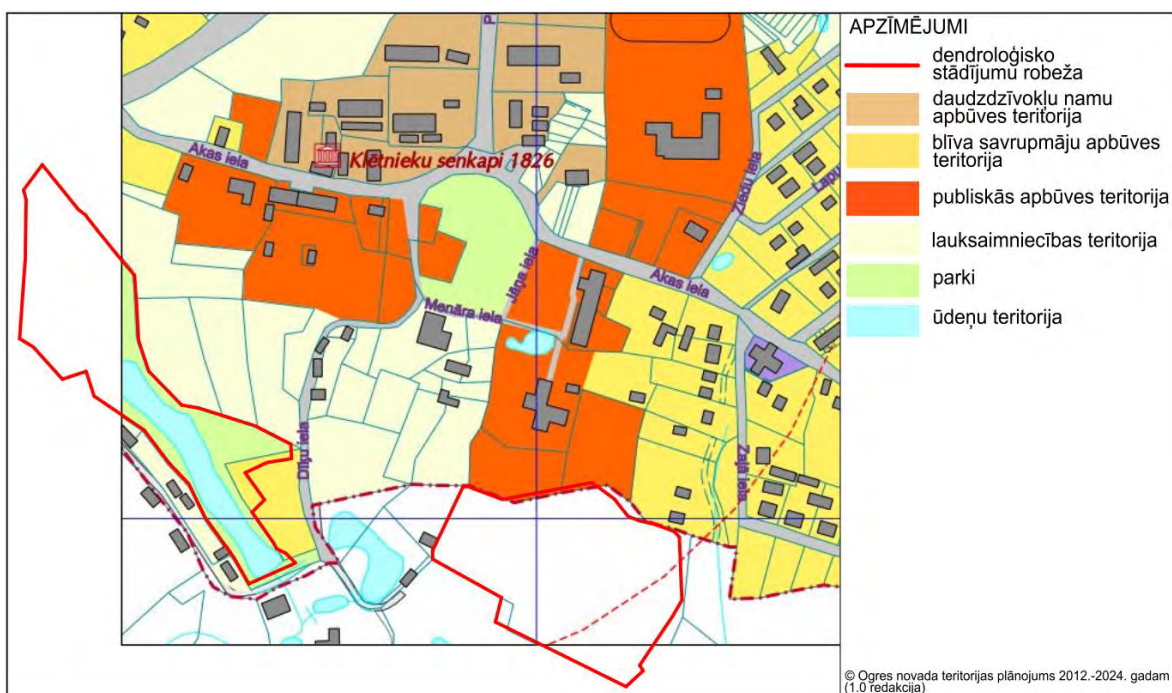
1. Normatīvie akti

Šajā nodaļā apskatīti spēkā esošie normatīvie akti, kas nosaka un regulē dendroloģisko stādījumu teritorijas statusu un darbības tajā.

1 Attīstības plānošanas dokumenti un vietējās pašvaldības saistošie noteikumi

Teritorijas plānojums - Ogres novada teritorijas plānojums 2012.-2024. gadam

Teritorijas plānojums ir vietējās pašvaldības teritorijas attīstības plānošanas dokuments, kurā noteiktas prasības teritorijas izmantošanai un apbūvei, tajā skaitā funkcionālais zonējums, publiskā infrastruktūra, teritorijas izmantošanas un apbūves noteikumi, kā arī citi teritorijas izmantošanas nosacījumi. 1. attēlā attēlots Ķeipenes parka



novietojums Ķeipenes ciema kontekstā.

1. attēls "Ogres novada Ķeipenes ciema plānotā (atļautā) izmantošana"

Ogres novada teritorijas plānojuma 2012.-2024. gadam Paskaidrojuma raksta 6. attēlā "Īpaši aizsargājamās dabas teritorijas Ogres novadā" Ķeipenes parks atzīmēts kā dendroloģiskie stādījumi, skatīt 2. attēlu.

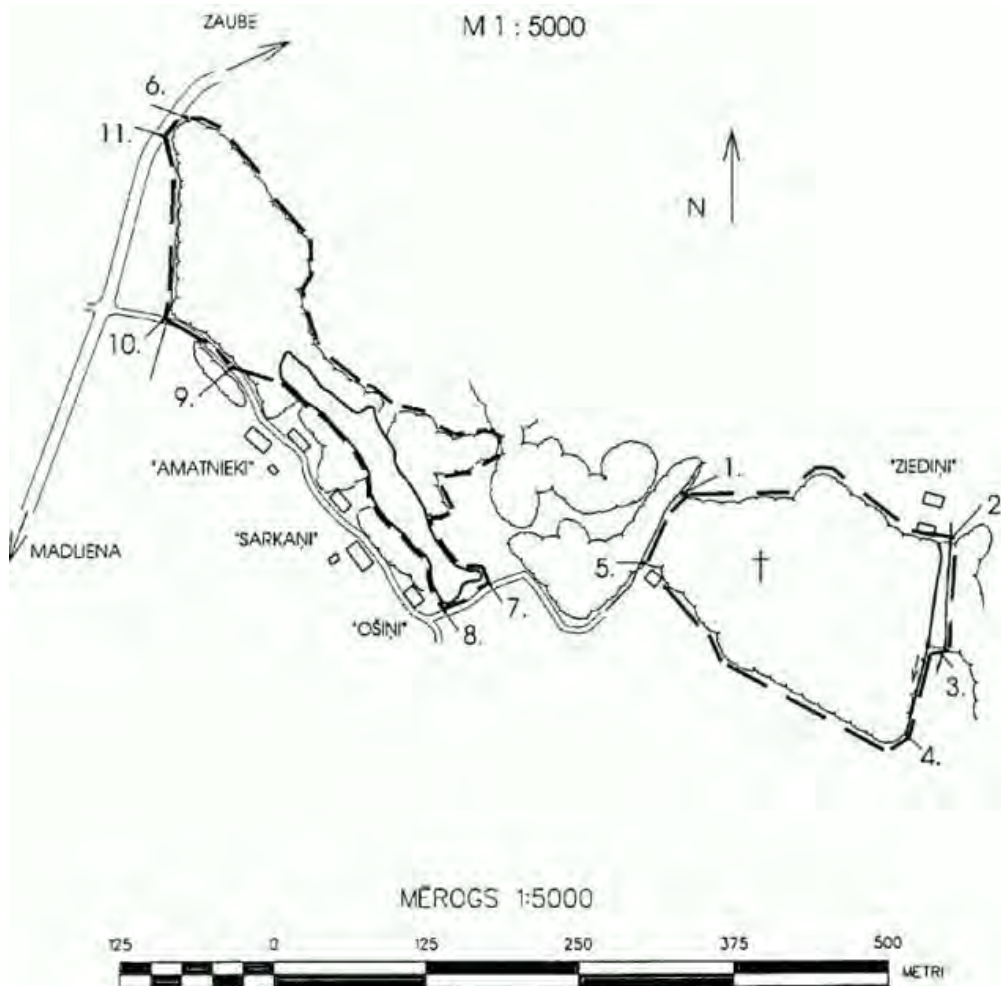


2.attēls "Īpaši aizsargājamas dabas teritorijas Ogres novadā"

2 Ministru kabineta noteikumi

Ministru kabineta 2001. gada 20. marta noteikumi Nr. 131 "Noteikumi par aizsargājamiem dendroloģiskajiem stādījumiem"

Noteikumi nosaka 89 šādus dabas pieminekļus – aizsargājamus dendroloģiskos stādījumus. Ar šiem noteikumiem Ķeipenes parkam piešķirts dabas pieminekļa un aizsargājamo dendroloģisko stādījumu statuss. Šo noteikumu 56. pielikumā pievienota Ķeipenes parka shēma un robežu apraksts (skatīt 3. attēlu un 1. tabulu).



3.attēls "Keipenes parka shēma"

1.tabula

Keipenes parka robežu apraksts

Nr. p.k.	Robežposmu numurs pēc plāna	Pa kādiem plāna situācijas elementiem robeža noteikta
Ogres novads. Keipenes pagasts		
1.	1-2	Uz austrumiem gar saimniecību "Saliņas", "Birztales", "Rājumiņi" un pašvaldības pļavām un saimniecības "Ziediņi" dārzu un saimniecības ēkām
2.	2-3	Uz dienvidiem pa vietējas nozīmes ceļu
3.	3-4	Pa grāvi gar saimniecības "Kapukalni" zemi
4.	4-5	Uz ziemeļrietumiem gar saimniecības "Kapukalni" zemi un ēkām
5.	5-1	Uz ziemeļiem pa taciņu caur krūmājiem līdz sākumpunktam
6.	6-7	Uz dienvidaustrumiem gar saimniecību "Bražģi", "Akācijas", "Papardes", "Zaļmežnieki", "Pakalniņi", "Sarkaņi" pļavām
7.	7-8	Uz dienvidaustrumiem pa vietējas nozīmes ceļu
8.	8-9	Pa diķa krastu gar saimniecību "Ošiņi", "Sarkaņi", "Amatnieki" zemi
9.	9-10	65 m uz ziemeļrietumiem pa vietējas nozīmes ceļu
10.	10-11	Uz ziemeļiem gar saimniecības "Amatnieki" zemi

Ministru kabineta 2000. gada 14. novembra noteikumi Nr. 396 “**Noteikumi par īpaši aizsargājamo un ierobežoti izmantojamo īpaši aizsargājamo sugu sarakstu**”

Šajos noteikumos tiek noteiktas īpaši aizsargājamās sugas (sugu saraksts pievienots noteikumu 1.pielikumā) un ierobežoti izmantojamās īpaši aizsargājamās sugas (saraksts pievienots noteikumu 2.pielikumā).

Ministru kabineta 2003. gada 26.augusta noteikumi Nr. 474 “**Noteikumi par kultūras pieminekļu uzskaiti, aizsardzību, izmantošanu, restaurāciju un vidi degradējoša objekta statusa piešķiršanu**”

Noteikumi nosaka valsts aizsargājamo kultūras pieminekļu uzskaiti, aizsardzību, izmantošanu un restaurāciju, kā arī kārtību, kādā tiek piešķirts vidi degradējoša objekta statuss.

Daļa dendroloģisko parku un stādījumu ir iekļauti kultūras pieminekļu sarakstā kā valsts nozīmes dabas pieminekļi; kā arhitektūras pieminekli var iekļaut objektus ar izcilu zinātnisku, kultūrvēsturisku vai izglītojošu nozīmi: nozīmīgas vietas – kombinētus cilvēka un dabas veidojumus (piemēram, pilsētu vēsturiskos centrus, ciemus, dārzus, parkus) un kultūrvēsturiskas cilvēka veidotas ainavas (līdz 19.gadsimtam ieskaitot) – teritorijas, kurām ir starptautiska vai nacionāla arhitektoniska, vēsturiska, estētiska un etnogrāfiska vērtība.

Ministru kabineta 2006. gada 21.februāra noteikumi Nr. 153 “**Noteikumi par Latvijā sastopamo Eiropas Savienības prioritāro sugu un biotopu sarakstu**”

Noteikumi nosaka Latvijā sastopamo Eiropas Savienības prioritāro sugu un biotopu sarakstu, kurš skatāms šo noteikumu pielikumā.

Ministru kabineta 2010.gada 16. marta noteikumi Nr. 264 “**Īpaši aizsargājamo dabas teritoriju vispārējie aizsardzības un izmantošanas noteikumi**”

Noteikumi nosaka īpaši aizsargājamo dabas teritoriju (ĪADT) vispārējo aizsardzības un izmantošanas kārtību, tajā skaitā pieļaujamos un aizliegtos darbību veidus aizsargājamās teritorijās, kā arī aizsargājamo teritoriju apzīmēšanai dabā lietojamās speciālās informatīvās zīmes paraugu un tās izveidošanas un lietošanas kārtību.

Noteikumi nosaka dendroloģisko stādījumu apsaimniekošanas nosacījumus.

Nosaka aizsargājamās teritorijās aizliegtās darbības ar konkrētiem izņēmumiem:

- nosaka, ka aizsargājамie dendroloģiskie stādījumi ir izņēmums, un tajos drīkst izmantot citzemju sugas meža atjaunošanā un ieaudzēšanā.

Noteikumu 8.nodaļas prasības attiecas uz dabas pieminekļiem, tajā skaitā, uz aizsargājamiem dendroloģiskajiem stādījumiem.Nodaļā (40.punkts) noteikts, kādas darbības ir aizliegtas dabas pieminekļa teritorijā:

- veikt darbības, kuru dēļ tiek bojāts vai iznīcināts dabas piemineklis vai mazināta tā dabiskā estētiskā, ekoloģiskā un kultūrvēsturiskā vērtība;
- iegūt derīgos izrakteņus, izņemot pazemes ūdens ieguvi personiskām vajadzībām;
- aizliegts: mainīt zemes lietošanas kategoriju, izņemot zemes lietošanas kategorijas maiņu aizsargājamās dendroloģiskajās stādījumos saskaņā ar normatīvajiem aktiem par parku ierīkošanu un apsaimniekošanu;
- aizliegts kurināt ugunsgrākus ārpus speciāli ierīkotām vietām.

Noteikumu 8.3. apakšnodaļa (48., 49., 50., 51. punkts) nosaka, ka pēc Dabas aizsardzības pārvaldes rakstiskas atļaujas saņemšanas atļauts:

- bīstamos kokus atļauts nocirst (novākt), ja nav citu iespēju novērst bīstamu situāciju (piemēram, apzāģēt zarus, izveidot atbalstus, izvietot norobežojošās barjeras un braukšanas ātrumu ierobežojošās zīmes);
- koku ciršana un dendroloģisko stādījumu atjaunošana atļauta saskaņā ar aizsargājamā dendroloģiskā stādījuma rekonstrukcijas projektu;
- aizsargājamā dendroloģiskajā stādījuma teritorijā pieļaujama infrastruktūras vai inženierkomunikāciju izbūve vai atjaunošana, kā arī ēku rekonstrukcija.

Ministru kabineta 2012.gada 2.maija noteikumi Nr. 309. “Noteikumi par koku ciršanu ārpus meža”

Noteikumi nosaka kārtību koku ciršanai ārpus meža, kādā kārtībā izsniedz atļauju koku ciršanai ārpus meža, metodiku zaudējumu aprēķināšanai par koku ciršanu pilsētas un ciema teritorijā, kā arī gadījumus, kad zaudējumu atlīdzība netiek noteikta.

Ministru kabineta 2012.gada 18.decembra noteikumi Nr. 935 “Noteikumi par koku ciršanu mežā”

Noteikumi nosaka galvenās cirtes un kopšanas cirtes kritērijus, maksimālo kailcirtes platību, koku ciršanas kārtību mežā, dabas aizsardzības prasības koku ciršanai, cirsmu sagatavošanas kārtību, kārtību, kādā izsniedzams apliecinājums koku ciršanai, un tā derīguma termiņu, kā arī nosaka koku ciršanas kārtību Baltijas jūras un Rīgas jūras līča krasta kāpu aizsargjoslā, lai īstenotu būvniecību, parku, mežaparku un lauksaimniecībā izmantojamās zemes ierīkošanu, kuras rezultātā platība tiek atmežota.

Ministru kabineta 2012.gada 18.decembra noteikumi Nr. 936 “Dabas aizsardzības noteikumi meža apsaimniekošanā”

Noteikumi nosaka vispārējās dabas aizsardzības prasības meža apsaimniekošanā, aprobežojumus aizsargjoslās ap purviem, bioloģiski nozīmīgu meža struktūras elementu noteikšanas un saglabāšanas nosacījumus, saimnieciskās darbības ierobežojumus dzīvnieku vairošanās sezonas laikā.

Ministru kabineta 2012.gada 18.decembra noteikumi Nr.940 “**Noteikumi par mikroliegumu izveidošanas un apsaimniekošanas kārtību, to aizsardzību, kā arī mikroliegumu un to buferzonu noteikšanu**”

Noteikumi nosaka mikroliegumu izveidošanas un apsaimniekošanas kārtību, to aizsardzību, kā arī mikroliegumu un to buferzonu noteikšanu, ja mikroliegums tiek izveidots kādā no īpaši aizsargājamām dabas teritorijām, papildus šiem noteikumiem piemērojamas normas, kas regulē īpaši aizsargājamās dabas teritorijas aizsardzību un apsaimniekošanu.

Ministru kabineta 2017. gada 20.jūnija noteikumi Nr.350 “**Noteikumi par īpaši aizsargājamo biotopu veidu sarakstu**”

Noteikumi nosaka īpaši aizsargājamo biotopu veidu sarakstu, kā arī īpaši aizsargājamās meža, krūmāju un purvu biotopus raksturojošās pazīmes. Saraksts ar piezīmēm pievienots šo noteikumu pielikumā.

Ministru kabineta 2007. gada 24. aprīļa noteikumi Nr.281 “**Noteikumi par preventīvajiem un sanācijas pasākumiem un kārtību, kādā novērtējams kaitējums videi un aprēķināmas preventīvo, neatliekamo un sanācijas pasākumu izmaksas**”

Noteikumi nosaka tiešo kaitējumu draudu gadījumus un kārtību, kādā Valsts vides dienests organizē preventīvo pasākumu veikšanu. Tāpat tiek noteikti sanācijas mērķi un metodes, kārtība, kādā nosakāmi un veicami sanācijas pasākumi, un kārtība, kādā novērtējams kaitējums videi un aprēķināmas preventīvo, neatliekamo un sanācijas pasākumu izmaksas.

3 Latvijas Republikas likumi

Likums “**Par īpaši aizsargājamām dabas teritorijām**”

Likums definē īpaši aizsargājamo dabas teritoriju sistēmas pamatprincipus, to izveidošanas kārtību un pastāvēšanas nodrošinājumu, pārvaldes, stāvokļa kontroles un uzskaites kārtību, kā arī valsts, starptautisko, reģionālo un privāto interešu savienojamību īpaši aizsargājamo dabas teritoriju izveidošanā, saglabāšanā, uzturēšanā un aizsardzībā.

Likuma 6. pants nosaka, ka “dabas pieminekļi ir atsevišķi, savrupi dabas veidojumi: aizsargājami koki, dendroloģiskie stādījumi, alejas, ģeoloģiskie un ģeomorfoloģiskie dabas pieminekļi un citi dabas retumi, kam ir zinātniska, kultūrvēsturiska, estētiska vai ekoloģiska vērtība”.

Likums nosaka vispārīgus apsaimniekošanas noteikumus. 26. pants par aizsargājamās teritorijas apsaimniekošanas organizēšanu nosaka, ka „nepieciešamo saimniecisko pasākumu veikšanai aizsargājamās teritorijās likumā noteiktajā kārtībā var izveidot biedrības un nodibinājumus. Vietējās pašvaldības var finansēt un veikt savā

administratīvajā teritorijā esošo aizsargājamo teritoriju apsaimniekošanu. Biedrības, nodibinājumi un pašvaldības par plānotajiem apsaimniekošanas pasākumiem informē Dabas aizsardzības pārvaldi”.

“Aizsargjoslu likums”

Likuma mērķis ir noteikt aizsargjoslu veidus un to funkcijas, aizsargjoslu izveidošanas, grozīšanas un likvidēšanas pamatprincipus, aizsargjoslu uzturēšanas un stāvokļa kontroles kārtību un saimnieciskās darbības aprobežojumus aizsargjoslās.

Lai gan dendroloģiskie stādījumi atbilst īpaši aizsargājamo dabas teritoriju - dabas pieminekļu (MK noteikumi Nr. 264) prasībām, kuru apsaimniekošanā jāņem vērā noteiktie aizliegumi, piemēram, bez Dabas aizsardzības pārvaldes atļaujas aizliegts cirst kokus, Aizsargjoslu likums nosaka, ka: “elektrolīniju trase — elektrolīniju darbības nodrošināšanai paredzēta dabā esoša josla, kas ietilpst aizsargjoslā un uzturama brīva no kokiem un krūmiem”.

Tā kā Aizsargjoslu likums ir augstākstāvošs nekā Ministru kabineta noteikumi, tad, ja rodas neskaidrības par koku ciršanu elektrolīniju tuvumā, tad jāņem vērā Aizsargjoslu likumā noteiktās normas.

„Meža likums”

Likuma mērķis ir veicināt meža ekonomiski, ekoloģiski un sociāli ilgtspējīgu apsaimniekošanu un izmantošanu, visiem meža īpašniekiem vai tiesiskajiem valdītājiem nodrošinot vienādas tiesības, īpašuma tiesību neaizskaramību un saimnieciskās darbības patstāvību un nosakot vienādus pienākumus; kā arī reglamentēt valsts meža zemes pārvaldības un atsavināšanas nosacījumus.

Likums nosaka, ka meža zeme ir zeme, uz kuras ir mežs, zeme zem meža infrastruktūras objektiem, kā arī mežā ietilpstošie pārplūstošie klajumi, purvi, lauces un tam piegulošie purvi.

Saskaņā ar likumu mežs ir ekosistēma visās tās attīstības stadijās, kur galvenais organiskās masas ražotājs ir koki, kuru augstums konkrētajā vietā var sasniegt vismaz piecus metrus un kuru pašreizējā vai potenciālā vainaga projekcija ir vismaz 20 procentu no mežaudzes aizņemtās platības;

Likums nosaka, ka par mežu neuzskata:

- zemi, ko aizņem esošu autoceļu zemes nodalījuma josla, dzelzceļa zemes nodalījuma josla, elektrisko tīklu un elektronisko sakaru tīklu gaisvadu līniju trase, gāzes vadu, naftas vadu trase, ūdensvadu trase un kapsēta, kā arī mākslīgas vai dabiskas izcelsmes koku rindu, kuras platums ir mazāks par 20 metriem, augļu dārzu, parku, kokaudzētavu;
- atsevišķi no meža esošu platību, kas atbilst meža definīcijai un ir mazāka par

0,5 hektāriem.

Likums nosaka, ka parku meža zemē izveido saskaņā ar teritorijas attīstības plānošanas dokumentiem pēc noteikta plāna vai projekta, lai nodrošinātu sabiedrības atpūtai un izklaidei piemērotus dabas objektus. Parkam ir nepieciešama regulāra kopšana un atjaunošana, lai uzturētu tā funkcijas un kvalitāti.

Savukārt mežaparku izveido, lai nodrošinātu sabiedrības atpūtai, sportam un izklaidei piemērotus apstākļus mežā, un to apsaimnieko tādā apjomā, lai saglabātu meža ekosistēmu un nepasliktinātu teritorijas estētisko, ainavisko un kultūrvēsturisko vērtību. Mežaparkā ir aizliegta kailcirte.

“Sugu un biotopu aizsardzības likums”

Likuma mērķis ir veicināt bioloģiskās daudzveidības saglabāšanu Latvijā, saglabājot Latvijai raksturīgo faunu, floru un biotopus, regulē sugu un biotopu aizsardzību, apsaimniekošanu un uzraudzību, veicina populāciju un biotopu saglabāšanu atbilstoši ekonomiskajiem un sociālajiem priekšnoteikumiem, kultūrvēsturiskajām tradīcijām, kā arī regulē īpaši aizsargājamo sugu un biotopu noteikšanas kārtību. Likums definē valsts pārvaldes un institūciju kompetenci, zemes īpašnieku un pastāvīgo lietotāju pienākumus un tiesības sugu un biotopu aizsardzībā, nosaka nepieciešamību veikt sugu un biotopu monitoringu.

“Vides aizsardzības likums”

Likuma mērķis ir veicināt ilgtspējīgu attīstību vides aizsardzības jomā, kā arī radīt un nodrošināt efektīvu vides aizsardzības sistēmu. Tās uzdevumi ir saglabāt, aizsargāt un uzlabot vides kvalitāti, saglabāt bioloģisko daudzveidību, veicināt dabas resursu un enerģijas ilgtspējīgu izmantošanu, nodrošināt sabiedrības līdzdalību ar vides aizsardzību saistītu lēmumu pieņemšanā, kā arī nodrošināt sabiedrībai iespēju brīvi saņemt vides informāciju. Likums piemērojams saistībā ar kontroli vides aizsardzības jomā un resursu izmantošanu, iedzīvotāju tiesībām un pienākumiem vides aizsardzības jomā.

“Teritorijas attīstības plānošanas likums”

Likuma mērķis ir panākt, ka teritorijas attīstība tiek plānota tā, lai varētu paaugstināt dzīves vides kvalitāti, ilgtspējīgi, efektīvi un racionāli izmantot teritoriju un citus resursus, kā arī mērķtiecīgi un līdzsvaroti attīstīt ekonomiku. Teritorijas plānošanas viens no uzdevumiem ir saglabāt dabas un kultūras mantojumu, ainavas un bioloģisko daudzveidību, kā arī paaugstināt kultūrainavas un apdzīvoto vietu kvalitāti.

4 Starptautiskās saistības un Eiropas Savienības noteiktās prasības

Eiropas Padomes 1992. gada 21. maija direktīva 92/43/EEK par dabisko biotopu, savvaļas faunas un floras aizsardzību

Direktīvas mērķis ir veicināt bioloģiskās daudzveidības saglabāšanos, veicot dabisko biotopu, faunas un floras aizsardzību. Direktīva paredz, ka katrai dalībvalstij ir jāizveido aizsargājamo dabas teritoriju tīkls (saukts par NATURA 2000), kas nodrošinātu direktīvas pielikumos minēto sugu un biotopu adekvātu aizsardzību un saglabātu vai atjaunotu labvēlīgu aizsardzības stāvokli dabiskās izplatības areālā. Ja dendroloģiskais stādījums ir nozīmīgs kādas sugas dzīvotnes aizsardzībai, to var rosināt noteikt kā Natura 2000 teritoriju.

ANO 1992. gada 5. jūnija Riodežaneiro konvencija „Par bioloģisko daudzveidību”, kurai Latvija pievienojās ar Latvijas Republikas Saeimas (turpmāk – Saeima) 1995. gada 31. augustā pieņemtu likumu „Par 1992. gada 5. jūnija Riodežaneiro konvenciju par bioloģisko daudzveidību”, kas stājās spēkā 1995. gada 8. septembrī. Konvencijas „Par bioloģisko daudzveidību”, kurai Latvija pievienojās ar likumu „Par 1992. gada 5. jūnija Riodežaneiro konvenciju par bioloģisko daudzveidību”, regulējuma mērķis ir bioloģiskās daudzveidības saglabāšana un dzīvās dabas ilgtspējīga izmantošana.

Eiropas Padomes 1979. gada 16. septembra Bernes konvencija „Par Eiropas dzīvās dabas un dabisko dzīvotņu aizsardzību”, kurai Latvija pievienojās ar Saeimas pieņemtu likumu „Par 1979. gada Bernes konvenciju par Eiropas dzīvās dabas un dabisko dzīvotņu saglabāšanu”, kas stājās spēkā 1997. gada 3. janvārī. Šīs konvencijas mērķis ir aizsargāt savvaļas floru un faunu un to dabiskās dzīvotnes, īpaši tās sugas un dzīvotnes, kuru aizsardzībai nepieciešama vairāku valstu sadarbība, kā arī veicināt šādu sadarbību. Īpaša vērība pievērsta apdraudētajām un izzūdošajām sugām, tai skaitā apdraudētajām un izzūdošajām migrējošajām sugām.

ANO 1972. gada Konvencija par pasaules kultūras un dabas mantojuma aizsardzību, kurai Latvija pievienojās ar Saeimas pieņemtu likumu „Par Konvenciju par pasaules kultūras un dabas mantojuma aizsardzību”. UNESCO Pasaules mantojuma konvencija ir pasaulē nozīmīgākā mantojuma aizsardzības sistēma un viena no svarīgākajām UNESCO programmām. Tā iestājas par vērtībām un kopīgām lietām visai cilvēcei – par kultūru, par dabas bagātības un daudzveidības saglabāšanu, par savstarpēju saprašanos un ilgtspējīgu attīstību.

ANO 1998. gada 25. jūnija Konvencija par pieeju informācijai, sabiedrības dalību lēmumu pieņemšanā un iespēju vērsties tiesu iestādēs saistībā ar vides jautājumiem jeb Orhūsas konvencija, kurai Latvija pievienojās ar Saeimas pieņemtu likumu „Par 1998. gada 25. jūnija Orhūsas konvenciju par pieeju informācijai, sabiedrības dalību lēmumu pieņemšanā un iespēju griezties tiesu iestādēs saistībā ar vides jautājumiem”, kas stājās spēkā 2002. gada 26. aprīlī. Konvencijas prasības attiecas uz

Orhūsas konvencijas dalībvalstu saistībām veicināt sabiedrības informēšanu, piekļuvi vides informācijai, veicināt sabiedrības iesaisti lēmumu pieņemšanā un veicināt tiesību piekļuvei tiesu iestādēm vides jautājumos īstenošanu.

1991. gadā 4. decembra Līgums par sikspārņu aizsardzību Eiropā” (starptautiskās saistības ienestas Latvijas tiesību sistēmā ar MK 2003. gada 7. janvāra noteikumiem Nr. 10 „Noteikumi par līgumu par sikspārņu aizsardzību Eiropā”). Līgums izriet no ANO 1979. gada 23. jūnija Konvencijas par migrējošo savvaļas dzīvnieku sugu aizsardzību jeb Bonnas konvencijas un nosaka, ka Latvijā ir jāizliedz sikspārņu apzināta ķeršana, turēšana vai nogalināšana, jānosaka teritorijas, kas ir nozīmīgas sikspārņu saglabāšanas statusam, ieskaitot mītnēm un aizsardzībai, jāņem vērā nepieciešamie ekonomiskie un sociālie apsvērumi, aizsargājot šīs vietas no izpostījuma vai traucējumiem, jācenšas identificēt un aizsargāt svarīgākās sikspārņu barošanās vietas no izpostīšanas vai traucēšanas, jāveic atbilstoši pasākumi, lai sekmētu sikspārņu aizsardzību un sekmētu sabiedrības apziņas veidošanos par sikspārņu saglabāšanas nozīmīgumu. Dendroloģiskajos stādījumos sastopamie lielie, dobumainie koki var būt piemērotas dzīvotnes sikspārņiem, kā arī dažādu ūdens objektu tuvums nodrošina nepieciešamās barošanās vietas.

Eiropas Padomes 2000. gada 20. oktobra Eiropas ainavu konvencija, kurai Latvija pievienojās ar Saeimas pieņemtu likumu „Par Eiropas ainavu konvenciju”, kas stājās spēkā 2007. gada 19. aprīlī. Eiropas ainavu konvencijas dalībvalstis apstiprina, ka Eiropas ainavu kvalitāte un daudzveidība ir kopīgs resurss un ka jāsadarbojas, lai tās aizsargātu un pārvaldītu, kā arī veiktu plānošanu, vēloties īstenot jaunu instrumentu, kas īpaši domāts Eiropas visu ainavu aizsardzībai, pārvaldībai un plānošanai.

Eiropas Padomes 2009. gada 30. novembra Direktīva 2009/147/EK par savvaļas putnu aizsardzību. Direktīva attiecas uz visu savvaļas putnu sugu aizsardzību, kas sastopamas dalībvalstu teritorijā. Direktīva nosaka šo sugu aizsardzību, apsaimniekošanu un uzraudzību, un to izmantošanas normas. Direktīva attiecas uz putniem, putnu olām, putnu ligzdām un putnu dzīvotnēm. Dalībvalstīm jāveic nepieciešamie pasākumi, lai uzturētu šo sugu populācijas tādā līmenī, kas, pirmkārt, atbilst ekoloģijas, zinātnes un kultūras prasībām, tajā pašā laikā ņemot vērā saimnieciskās un rekreatīvās prasības, vai lai tuvinātu šo sugu populācijas minētajam līmenim. Dalībvalstīm jāveic nepieciešamie pasākumi, lai pietiekamā mērā saglabātu, uzturētu vai atjaunotu visu šo putnu sugu dzīvotņu daudzveidību un teritoriju. Dendroloģiskajos stādījumos dažādi koku ciršanas vai kopšanas, kā arī dažādi infrastruktūras izveides projekti būtu jāveic ārpus putnu ligzdošanas laika, samazinot negatīvo ietekmi uz putnu sugām.

2. Teritorijas raksturojums

2.1. Atrašanās vietas raksturojums

Ķeipenes parks atrodas Ogres novadā, Ķeipenes pagastā. Novada teritorija pieder pie Viduslatvijas zemienes, kuras reljefā dominē lēzeni viļņots līdzenums ar maza un vidēja lieluma pauguriem. Novada teritorijā sastopami dažādi ainavu tipi, bet Ķeipenes apkārtnē raksturīga smilšaino līdzenumu mežāre. Virsmas vidējais absolūtais augstums mainās 20 - 50 metru robežās. Novada dienvidu daļā, kas ir zemāka, atrodas plašā Daugavas ieleja, gar kuru rietumu - austrumu virzienā turpina stiepties Ogres Kangaru osu virkne. Tā absolūtais augstums Kārklū kalnā sasniedz 142,2 m vjl.

Gaisa vidējā diennakts temperatūra janvārī ir ap $-6\text{ }^{\circ}\text{C}$, bet jūlijā — ap $17,2\text{ }^{\circ}\text{C}$. Gada vidējais nokrišņu daudzums ir 600 - 700 mm, nokrišņi izkrīt vidēji 185 dienas gadā.

Lielākā upe Ogres novadā ir Daugava, kas vienlaicīgi ir arī novada dienvidrietumu robeža. Tāpat novada teritorijā plūst Ogres upe, kas ir trešā garākā upe Latvijā (188 km). Lielākie ezeri novadā ir Lobes jeb Viskāļu ezers, Pečoru ezers un Plaužu ezers.

2.2. Vēsturiskā attīstība

12. gs. beigās tagadējā Ķeipenes pagasta teritorija atradās latgaļu Jersikas zemes ziemeļrietumu malā. Tāpēc Ķeipenes pagasta ģerbonī attēlota seno latgaļu rota – pūces sakta. Šī sakta atrasta Saliņu pilskalnā un vēlāk piedalījās arheoloģijas izstādē Francijā.

13. gs. Ķeipene nonāca Rīgas arhibīskapijas Latvju galā. Vēstures liecībās Ķeipenes vārds tiek saistīts ar prūšu kanoniķa Kaipena vārdu, kurš šo apkaimei ieguvis 15. gadsimta vidū no Rīgas domkapitula, kas savukārt šo īpašumu nopircis no Livonijas ordeņa vasaļa Pētera fon Borha.

1743. gadā tika izveidota Jaunķeipenes muiža, apvienojot astoņas zemnieku saimniecības (Vecķeipenes muiža tika nopostīta Ziemeļu karā (1700-1721.g.)). Ķeipenes centrā pie vecajām muižas klētīm atrodas Klētnieku senkapi. Netālu no parka ir brūža ēka, tagadējie Brūveri. Muižas īpašnieks bija fon Lēvis of Menārs. Ķeipenes muižkungs fon Lēvis of Menārs kalpu ģimenēm par labu kalpošanu devis zemes gabalus un pat mājas. Muiža bijusi attīstīta, tai bija savs kaļķu ceplis, smēde, tika uzceltas vairākas mājas strādniekiem, kā arī tika ierīkots Ķeipenes muižas parks (2,8 ha) ar vērtīgiem introducēto sugu kokiem. Parka centrā ir kapu kalns, kur apbedīti muižkungs un viņa ģimenes piederīgie.

Muižkunga vājība bija zirgi. To bija daudz un tika izmantoti kā pasta zirgi no Ķeipenes un Skrīveriem. Vietējie Ķeipenes iedzīvotāji stāsta leģendu, ka no muižas pils esot gājusi pazemes eja uz 5 km attālo Madlienas baznīcu.

1832. gadā par Ķeipenes īpašnieku kļuva fon Lēvis of Menārs fon Lilienfelds - tāda ir visbiežāk sastopamā informācija. Patiesībā – tā ir neprecīza un nepareiza, jo fon Levis of Menāri (vācu: *von Löwis of Menar*) – Levis ir dzimtas uzvārds, un šī dzimta nāca no Menāras muižas Dienvidskotijā. Ja gribam būt precīzi, tad Jaunķeipenes muiža piederēja fon Levis of Menāru dzimtas pārstāvim Aleksandram Voldemāram fon Levis of Menāram, kurš dzimis 1802. gada 21. maijā Valkā. Viņš ir bijis izglītots – ar izcilību beidzis Jurjevas ģimnāziju un studējis tieslietas Jurjevā un Getingenā. Bijis sabiedrībā pazīstams kā latviešu biedrību un kultūras labvēlis, arī viens no Baltijas vēstures un senatnes biedrības dibinātājiem un Rīgas Latviešu biedrības goda biedrs. Vecķeipenes un Jaunķeipenes, Doles, Ķekavas un Pulkarnes muižu īpašnieks. Muižkunga valdīšanas laikā audzēti zirgi pasta pārvadāšanai.

Divi viņa jaunākie bērni – dēli Alfrēds Augusts un Morics Vilhelms Jakobs Andreass ir dzimuši Ķeipenē. Ķeipenē apglabāta Aleksandra Voldemāra fon Levis of Menāra sieva Katrīna Elionora, ar kuru viņš laulībā nodzīvojis 46 gadus. Kad Aleksandrs Voldemārs 1897. gadā Doles pilsmuižā aizgāja mūžībā, arī viņu guldīja dzimtas kapenēs Ķeipenē.

Nav informācijas, cik ilgi pats Aleksandrs fon Levis of Menārs pārvaldīja savus īpašumus. Zināms, ka pēdējā Ķeipenes muižas īpašniece bijusi Aleksandra fon Levis of Menāra mazmeita Sofija Karīna Izabella Marta Lilienfelde, dzimusi fon Levis of Menāra, kura vairākas dzimtai piederējušas muižas 1903. gadā saņēmusi mantojumā. Pati īpašniece Ķeipenes muižā nav dzīvojusi, to pārvaldījis muižkungs Pauls Štāls.

1905. gadā muižas pils nodedzināta un līdz mūsdienām nekas nav saglabājies. Ēka atradusies kalna galā, kur šobrīd ierīkota ciema ugunsкура vieta. 2017.gadā blakus uzcelta jauna Ķeipenes pagasta brīvdabas estrāde. Pēc vecās pils sagraušanas uzcelta jauna dzīvojamā māja, kura ir saglabājusies vēl šodien – un tā ir „Kalnāji” (4. attēls). Tās celšanā izmantoti sagraudās pils ķieģeļi.



4. attēls "Dzīvojamā māja "Kalnāji" mūsdienās"

Levis of Menāru dzimtai piederošās muižas, un tās visā Latvijā bija vairāk nekā desmit, pēc agrārās reformas pieņemšanas Latvijā pagājušā gadsimta 20. gados tika ieskaitītas Valsts zemes fondā, arī Ķeipenes muižas 3013,97 ha zemes, un sadalītas jaunsaimniecībām.

Kā fon Levis of Menāru izceļošanas gads no Latvijas tiek minēts 1931. Šobrīd Levis of Menāru dzimtas pēcteči dzīvo dažādās pasaules valstīs: ASV, Francijā, Vācijā, Holandē, Skandināvijā, Skotijā, Kanādā un Austrālijā.

Padomju okupācijas laikā ilgu laiku bijusi redzama muižas suņu māja: skaista sarkanu ķieģeļu ēka, ar "cakām".

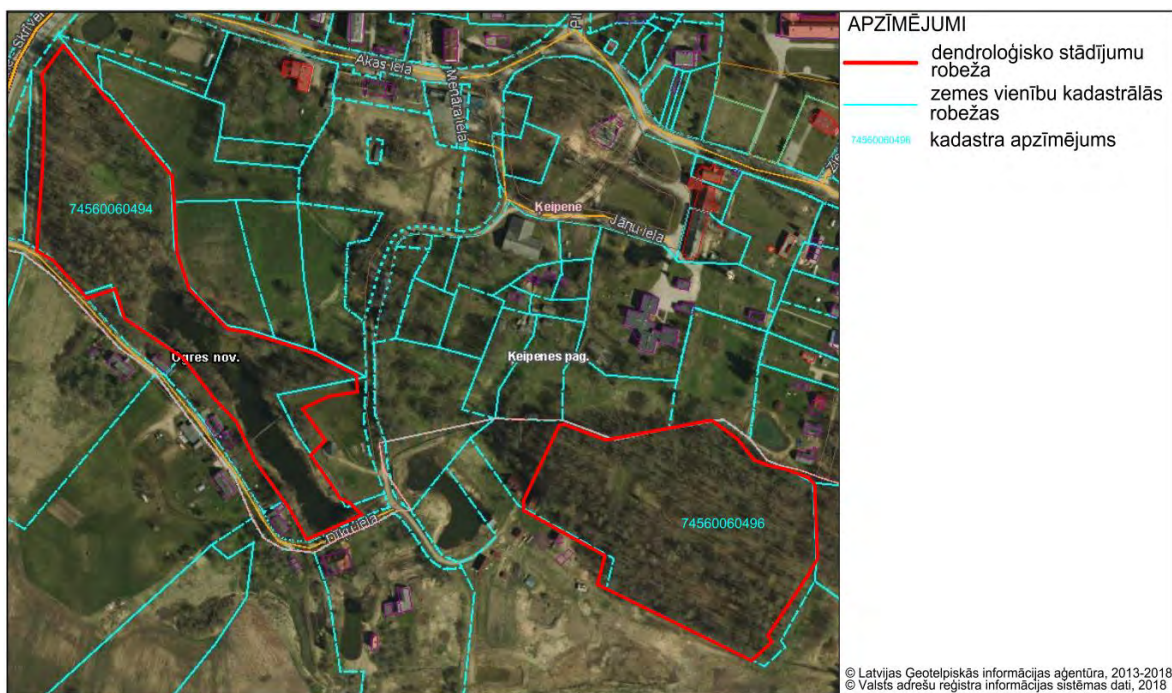
Tagadējais Ķeipenes pagasts izveidojies, saplūstot vairākām apdzīvotām vietām: Kastrānei (Diedziņam), Vatrānei un Ķeipenei.

Ciema statuss Ķeipenei piešķirts 1945. gada 19. decembrī, no 1947. gada pagasts pievienots Ogres rajonam, 2009. gadā - Ogres novadam.

Mūsdienās parks ir aizaudzis un grūti pieejams, līdz baronu apbedījumiem var aiziet vien pa vietējiem zināmu aizaugušu taku. No muižas apbūves saglabājušās un mūsdienu vajadzībām piemērotas kādreizējās saimniecības ēkas. Muižas zirgu stallī tagad ir pagasta tautas nams, dzīvokļi un katoļu draudzes telpas, muižas pārvaldnieka mājā – IK "Ķeipenieši" piparkūku studija un ceptuve, kā arī dzīvokļi. Vēl seno izskatu saglabājusi muižas klēts, kā arī alus brūzis (Brūveri), kalpu māja (Sarkani), kapu sarga māja (Kapukalns).

2.3. Zemes vienību raksturojums un piederība

Īpaši aizsargājamais dabas piemineklis – aizsargājami dendroloģiskie stādījumi “Ķeipenes parks” atrodas uz divām zemes vienībām ar kadastra Nr. 74560060494 (2,82 ha)



un 74560060496 (3,15 ha), kas atrodas pašvaldības īpašumā (skatīt 5. attēlu).

5. attēls “Zemes vienību piederība Ķeipenes parka teritorijā”

3. Teritorijas novērtējums

Nodaļā aprakstītas un analizētas dendroloģisko stādījumu "Ķeipenes parks" ainaviskās un kultūrvēsturiskās vērtības, dots bioloģiskā stāvokļa raksturojums (arī no dendroloģijas, entomoloģijas, botānikas, lihenoloģijas, brioloģijas zinātņu viedokļa), kā arī apskatītas iespējas to saglabāšanai ilgtermiņā.

Stādījumiem dots unikalitātes novērtējums, kas kalpo par pamatojumu dendroloģisko stādījumu iekļaušanai, paplašināšanai vai izslēgšanai no valsts nozīmes īpaši aizsargājamo dendroloģisko stādījumu kategorijas.

3.1. Ainavas novērtējums

Ķeipenes parka ainavas novērtējums sagatavots, apsekojot teritoriju dabā 2017. gada 4. oktobrī, kā arī iepazīstoties ar pieejamajiem kartogrāfiskajiem un vēsturiskās izpētes materiāliem.

Ķeipenes parka dendroloģiskie stādījumi aizņem daļu no kādreizējā muižas parka teritorijas. Diemžēl jāatzīst, ka Ķeipene ir viena no tām Latvijas vietām, kur 20.gs. notikumu rezultātā ainavas struktūra mainījies līdz nepazīšanai. Kādreizējā muižas apbūve praktiski nav saglabājusies, ir tikai aptuveni zināma muižas pils vieta. Pāri palikušās saimniecības ēkas vairs nerada muižas ansambļa sajūtu.

Dendroloģisko stādījumu nogabali visticamāk atrodas kādreizējā muižas mežaparka teritorijā, kur atradies arī šobrīd esošais dīķis. Teritorijai ir izteikts reljefs, kas ainavu padara izteiksmīgu. Dendroloģisko stādījumu daļai, kas atrodas zemes vienībā ar kadastra apzīmējuma Nr. 74560060496, ir apgrūtināta piekļūšana. Šajā zemesgabalā atrodas ainaviski vērtīgi un skaisti ozolu rindu stādījumi. Abus Ķeipenes dendroloģisko stādījumu nogabalus grūti uztvert kā vienotu ainavu, tai ir fragmentārs raksturs, bet ir atrodami vērtīgi skatu punkti, piemēram, no liepu alejas uz dīķi. Liela ainavas vērtība ir rindu un aleju stādījumiem, kurus vajadzētu sakopt.

Tā kā par Ķeipenes muižas parku atrodami salīdzinoši maz vēsturisku kartogrāfisku un ilustratīvu materiālu, izstrādājot rekonstrukcijas projektu, ieteicams veikt padziļinātu muižas vēstures izpēti, lai varētu apjaust senā plānojuma aprises. Tikpat nozīmīgi izpētes gaitā uzklaut vietējo iedzīvotāju stāstus un liecības par vēstures notikumiem. Rekonstrukcijas plānā no vēsturiskā muižas parka plānojuma iespējams iestrādāt skatu līnijas vai izcelt atsevišķas stādījumu grupas vai kokus. Ja ir iespējams realizēt teritorijas regulāru apsaimniekošanu, var paredzēt jaunu celiņu vai dabas takas izbūvi. Būtiski saglabāt un kopt dendroloģiskos stādījumus, kas ir šīs ainavas lielākā vērtība.

3.2. Svešzemju sugu stādījumu/dendroloģisko vērtību raksturojums – koku novērtējums

Koku inventarizācija Ķeipenes parkā veikta 2017. gada 4. oktobrī. Numerācija dabā piešķirta 53 kokiem. Dendroloģiski vērtīgie koki numurēti dabā ar plastikāta numuriem pēc vienotas sistēmas, numerācija atspoguļota inventarizācijas plānā un tabulās. Koku fiziskais stāvoklis novērtēts pēc 10 baļļu sistēmas, nosakot vitalitāti un piešķirot noteiktu krāsu (skatīt pielikumu “Koku vērtēšanas kritēriji”), un apskatāms koku novērtējuma tabulās.

Veicot koku stāvokļa novērtējumu, secināts:

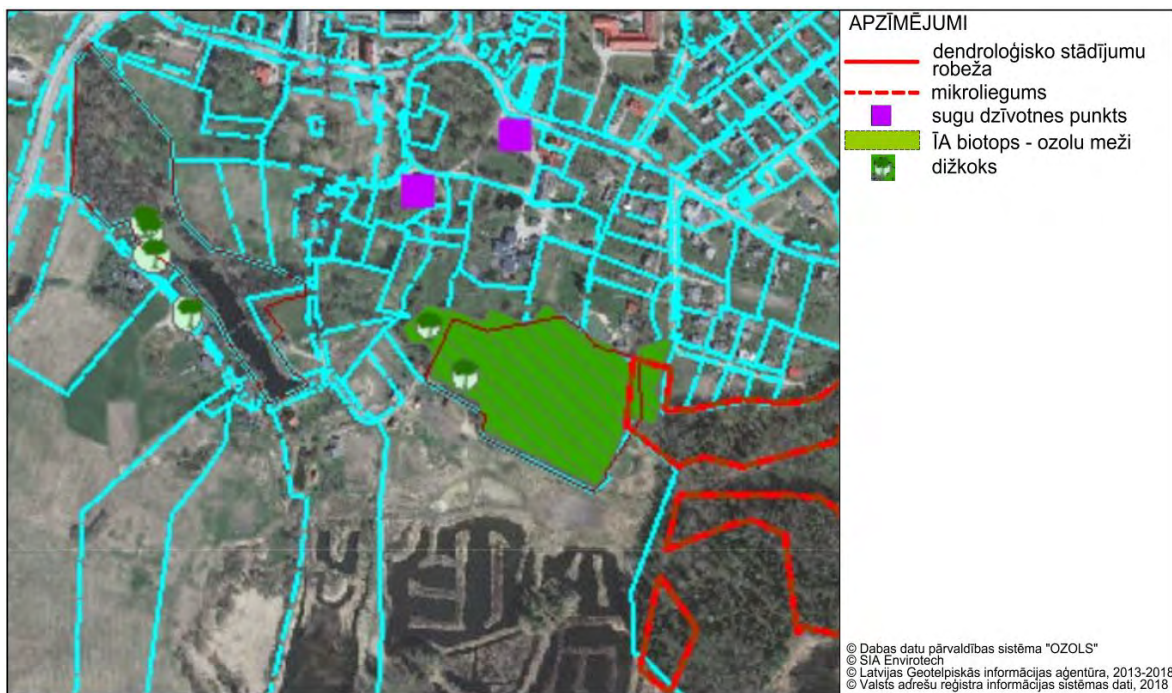
- apsekotajā teritorijā novērtēti 6 dažādi kokaugu taksoni: parastā zirgkastaņa *Aesculus hippocastanum* – 8 gab., saldaiss ķirsis *Cerasus avium* – 1 gab., lapegle *Larix sp.* - 37 gab., parastais ozols *Quercus robur* – 3 gab., blīgzna (pūpolvītols) *Salix caprea* – 1 gab., parastā liepa *Tilia cordata* – 3 gab.;
- vidējais koku fiziskā stāvokļa novērtējums objektā ir 5,96 no 10;
- teritorijā konstatēti **ļoti vērtīgi** koki – 26 gab., kuru vainagi plānā ir atzīmēti ar sarkanu krāsu, ir noteikti saglabājami; **vērtīgi koki** – kopumā 27 gab., kuriem vainagi plānā ir atzīmēti ar zaļu krāsu; koki iespēju robežās ir saglabājami;
- teritorijā ir konstatēti **6 valsts nozīmes dižkoki** – Nr. **44801; 44825; 44847; 44848; 44849; 44850** – kuriem saskaņā ar Ministru kabineta 2010. gada 16. marta noteikumiem Nr. 264 “Īpaši aizsargājamo dabas teritoriju vispārējie aizsardzības un izmantošanas noteikumi” ir noteikta aizsargjosla vainaga projekcijas platumā, kā arī 10 m platā joslā no tās (mērot no koka vainaga projekcijas ārējās malas);
- teritorijā ir **viens ekoloģiski vērtīgs** koks – Nr. 43561. Koks būtu saglabājams bioloģiskajai daudzveidībai, sugu patvērumam, barībai un ligzdošanai;
- koku kopšanas prioritātes. **8 koki ar kopšanas prioritāti B** (nepieciešama kopšana, bet nav steidzama), Nr. 44801; 44803; 44807; 44809; 44847; 44849; 44850; 44851; **36 koki ar kopšanas prioritāti C** (var sakopt, bet nav nepieciešams), Nr. 44802; 44806; 44808; 44810; 44812; 44813; 44814; 44815; 44816; 44817; 44818; 44819; 44822; 44823; 44824; 44825; 44826; 44827; 44828; 44830; 44831; 44832; 44833; 44835; 44836; 44837; 44838; 44841; 44842; 44843; 44844; 44845; 44846; 44848; 44852; 44853; **9 koki ar kopšanas prioritāti D** (kopšana nav nepieciešama), Nr. 44804; 44805; 44811; 44820; 44821; 44829; 44834; 44839; 44840.

3.3 Dabas vērtību novērtējums

Ķeipenes parkā ir sastopamas gan īpaši aizsargājamas sugas, gan Eiropas Savienības īpaši aizsargājami biotopi.

Sugu un biotopu aizsardzības jomā sertificētā eksperte Maija Medne, sertificēta sniegt eksperta atzinumus par sugu grupu vaskulārie augi un biotopiem - meži un virsāji, purvi, zālāji, 2017.gada 10.februārī apsekojusi parku un konstatējusi, dendroloģisko stādījumu teritorijā Eiropas Savienības aizsargājamu biotopu – 9160 Ozolu meži (ozolu, liepu un skābaržu meži). Informācija par novērojumu 2018.gada 3.janvārī ievietota Dabas aizsardzības pārvaldes dabas datu pārvaldības sistēmā “Ozols”. Eksperte kā apdraudējuma veidu min mirušās koksnes izvākšanu; apdraudējuma pakāpe – liela. Kā nepieciešamo apsaimniekošanu iesaka atstāšanu netraucētai attīstībai, mirušās koksnes saglabāšanu mežā.

Neliela dendroloģisko stādījumu teritorijas daļa pārklājas arī ar izveidotu mikroliegumu putnu aizsardzībai, uz kuru attiecas Ministru kabineta 2012. gada 18.decembra noteikumi Nr. 940 “Noteikumi par mikroliegumu izveidošanas un apsaimniekošanas kārtību, to aizsardzību, kā arī mikroliegumu un to buferzonu noteikšanu”. Īpaši aizsargājamā teritorija apskatāma 6. attēlā - Dabas datu pārvaldības sistēmas “OZOLS” shēmā.



6. attēls “Īpaši aizsargājamās teritorijas Ķeipenes pagastā”

Ķeipenes parka dienvidaustrumu daļas mežaudze atbilst Eiropas Savienības nozīmes meža biotopam 9160 Ozolu meži. Meža kokaudzē dominē veci ozoli, zemsedzē aug biotopam raksturīgie augi, kas izceļas ar pavasara aspektu, kā arī mežā lielā skaitā novērojamas dabisku meža biotopu (DMB) struktūras - veci lazdu puduri un veci, lielu dimensiju koki. Sastopamas divas dabisko mežu biotopu indikatorsugas un viena - speciālistu suga - piepe plaisājošā rūtainē *Xylobolus frustulatus*, kas ir arī īpaši aizsargājama suga pēc Ministru kabineta 2000. gada 14. novembra noteikumiem Nr. 396 "Noteikumi par īpaši aizsargājamo sugu un ierobežoti izmantojamo īpaši

aizsargājamo sugu sarakstu" un suga, kam veidojams mikroliegums ar Ministru kabineta 2012. gada 18. decembra noteikumi Nr. 940 "Noteikumi par mikroliegumu izveidošanas un apsaimniekošanas kārtību, to aizsardzību, kā arī mikroliegumu un to buferzonu noteikšanu". Plaisājošā rūtainē sastopama uz viena veca ozola netālu no kapu kalniņa. Ozola zemākie zari ir apzāģēti un atstāti sausi stubeņi, kurus apdzīvo piepe. Sastopama invazīvā suga – puķu sprigane *Impatiens glandulifera* Royle, jāpievērš uzmanība auga izplatības ierobežošanai, jo raksturīga agresīva izplatīšanās.

Parka ziemeļrietumu daļā nozīmīgākās dabas vērtības saistāmas ar kokiem, kas aug ap dīķi. Ap dīķi augošos platlapju kokus apdzīvo īpaši aizsargājami ķērpji - kausveida pleiostiktas *Pleurosticta acetabulum*, skleroforu ģints nagliņķērpji *Sclerophora* spp., kā arī brūngalvainās henotēkas *Chaenotheca phaeocephala*. Nagliņķērpji sastopami arī liepu alejā, kas atrodas uz austrumiem no dīķa.

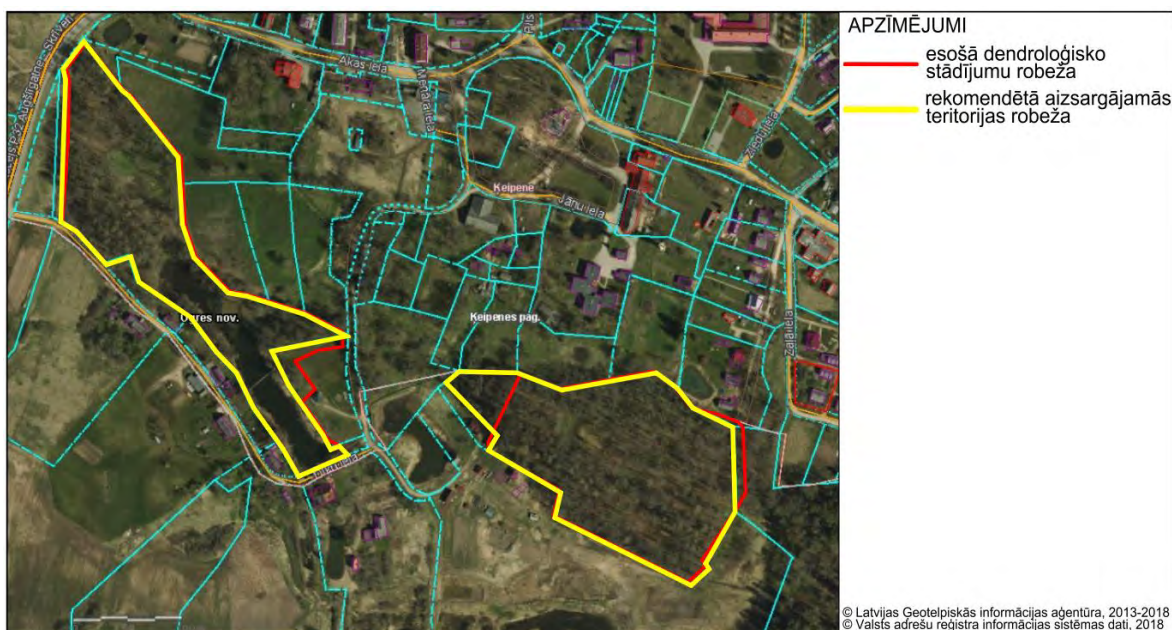
Alejā vienā no liepām konstatētas lapkoku praulgrauža *Osmoderma eremita* kāpuru ekskrementu nobiras. Lapkoku praulgrauzis apdzīvo vecus, dobumainus lapu kokus, kuros ir daudz praulu, jo prauli ir vaboles kāpuru barība. Pēc M. Kalniņa veiktā pētījuma "Priekšlikumi NATURA 2000 teritoriju dibināšanai lapkoku praulgrauža *Osmoderma eremita* (=barnabita) aizsardzībai" ziņām, Ķeipenes parka piemērotība lapkoku praulgrauža populācijas attīstībai ir vērtējama kā viduvēja, jo lielākā daļa parka koku ir tievi. 2006. gadā Ķeipenes parkā un tuvējā apkaimē par piemērotiem lapkoku praulgrauzim tika atzīti 148 koki. Citas lapkoku praulgrauža atradnes ir pašā Ķeipenes ciemā, kur sastopami samērā daudzi veci, dobumaini koki, taču cilvēki šos kokus aktīvi apsaimnieko - bīstamie koki tiek nozāģēti un savākti malkā. Tas rada papildus apgrūtinājumus veiksmīgai sugas aizsardzības nodrošināšanai.

Pēc SIA "LABIE KOKI eksperti" 2017. gada 4. oktobrī veiktās koku inventarizācijas datiem, parkā konstatēti seši īpaši aizsargājami dabas objekti – aizsargājami koki (dižkoki). Aizsargājamie koki noteikti ar Ministru kabineta 2010. gada 16. marta noteikumu Nr. 264 "Īpaši aizsargājamo dabas teritoriju vispārējie aizsardzības un izmantošanas noteikumi" 2. pielikumā uzrādītajiem stumbru apkārtmēriem 1,30 m augstumā no sakņu kakla.

4. Aizsargājamo dendroloģisko stādījumu robežu izvērtēšana

Šajā nodaļā pēc sniegtajiem ekspertu novērtējumiem un atzinumiem tiek izvērtēta dendroloģisko stādījumu “Ķeipenes parks” atbilstība dendroloģisko stādījumu statusam.

Izvērtējot dendroloģisko stādījumu vēsturi, kultūrvēsturisko nozīmīgumu, ainavas vērtību, dendroloģisko un dabas vērtību, tiek secināts, ka stādījumiem piemīt ainaviska un dendroloģiska vērtība, taču nozīmīgākā ir dabas daudzveidības vērtība. Ņemot vērā parka nozīmību labu apstākļu lapkoku praulgrauža dzīvotnes nodrošināšanā, rekomendēts saglabāt dendroloģiskā stādījuma statusu un piešķirt Natura 2000 teritoriju lapkoku praulgrauža aizsardzībai. Izvērtējot bioloģisko vērtību novietojumu parka kontekstā, rekomendēts mainīt parka robežas, tās maksimāli pietuvinot kadastra robežām (skatīt 7. attēlu). Nogabalu DA daļas A pusē, kas atrodas kadastrā Nr. 74560060652, vēlams atcelt, jo tas pārklājas ar blakus esošā mikrolieguma teritoriju. Nogabalu ZR daļā, kas iestiepjas teritorijā ar kadastra numuru 74560060145, pieļaujams atcelt, jo šis nogabals būtiski



neietekmē visu parka daļu.

7. attēls “Priekšlikums aizsargājamās teritorijas robežai”.

4.1. Vēsturiskais un kultūrvēsturiskais novērtējums

Parka vēsturiskās vērtības ir zudušas, jo principā visa muižas apbūve ir gājusi bojā, izpētes periodā nav atrastas liecības ne par parka plānojumu, ne muižas ēku izvietojumu. Saglabājies ir kapeņu uzkalniņš parka DA daļas centrā. Pieļaujams atcelt ĪADT dendroloģisko stādījumu statusu.

4.2. Ainavas novērtējums

Ainavas struktūra ir daudzveidīga un ar labu potenciālu ainavu parka izveidei, ainavas struktūras lielākā vērtība ir atsevišķi lielu dimensiju koki, dižkoki, mākslīgi veidotas koku rindas un alejas, piemēram, parka ZR daļā esošā liepu aleja un DA daļā esošās ozolu rindas ir ļoti vērtīgas. Pielaujams atcelt ĪADT dendroloģiskie stādījumi statusu, nodrošinot citu aizsardzības statusu.

4.3. Dendroloģiskais un dabas vērtību novērtējums

Ķeipenes parka ziemeļrietumu daļā sastopamā lapkoku praulgrauža saglabāšana ir nozīmīga visas valsts un Eiropas kontekstā. Parka ziemeļrietumu daļā ir sastopamas arī citas īpaši aizsargājamās sugas, kuru saglabāšana ir nozīmīga, jo tās Latvijā ir ļoti reti sastopamas un atkarīgas no specifiskiem apstākļiem. Lai gan Ķeipenes parka dienvidaustrumu daļa ir kartēta kā biotops 9160 Ozolu meži, tas potenciāli ir piemērots arī lapkoku praulgrauža attīstībai nākotnē. Biotops 9160 Ozolu meži ir viens no retāk sastopamajiem meža veģetācijas veidiem Latvijā, veidojot ~ 0,1% no valsts teritorijas, tādēļ šādu mežu saglabāšana arī uzskatāma par ļoti nozīmīgu valsts kopējās bioloģiskās daudzveidības saglabāšanai.

Atbildīgajām institūcijām un teritorijas īpašniekam kopīgi būtu jāizvēlas parka DA daļas apsaimniekošanas prioritāte - vai tā ir lapkoku praulgrauža saglabāšana, vai arī meža biotopa saglabāšana. Abas dabas vērtības ir vienlīdz nozīmīgas, taču jāņem vērā, ka lapkoku praulgrauža populācijas attīstības iespējas vērtējamas kā viduvējas.

Abās Ķeipenes parka daļās sastopamās dabas vērtības ir nozīmīgas, tādēļ abām parka daļām saglabājams īpaši aizsargājamas dabas teritorijas (ĪADT) statuss. Iespējama ĪADT kategorijas nomaina no "dendroloģiskais stādījums" uz, piemēram, "mikroliegums".

5. Rekomendācijas dabas vērtību saglabāšanai ilgtermiņā

Šajā nodaļā sniegtas rekomendācijas Ķeipenes parka ainavu telpas uzlabošanai un dabas vērtību saglabāšanai ilgtermiņā (2.tabula).

Pirms dendroloģisko stādījumu kopšanas, uzturēšanas, labiekārtošanas vai būvniecības darbiem, izstrādājams rekonstrukcijas projekts, kurā iekļaujama teritorijas izpēte, novērtējums un teritorijas kopšanas un uzturēšanas plāns, paredzot labiekārtošanas darbus, kas veicinātu teritorijas attīstību. Koku kopšana (vainagu sakopšana, bīstamo koku nozāģēšana) veicama atbilstoši kopšanas darbu tabulai, kas atrodama 2. pielikumā. Jebkuri labiekārtošanas vai būvniecības darbi aizsargājamo dendroloģisko stādījumu "Ķeipenes parks" teritorijā jāaskaņo ar Dabas aizsardzības pārvaldi, kā arī rekomendējams pirms būvniecības darbiem saņemt atzinumu no arborista - kokkopja un sugu un biotopu eksperta, kas apliecinātu, ka paredzētā būvniecība neietekmēs dabas vērtību dzīvotspēju un pastāvēšanu ilgtermiņā.

Aizliegtās un atļautās darbības dendroloģiskā stādījuma "Ķeipenes parks" teritorijā tiek noteiktas ar Ministru kabineta 2010. gada 16. marta pieņemtajiem noteikumiem Nr. 264 "Īpaši aizsargājamo dabas teritoriju vispārējie aizsardzības un izmantošanas noteikumi", 8.3. apakšpunktu, kur aprakstītas atļautās un aizliegtās darbības dendroloģiskajos stādījumos, kā arī 8.2. apakšpunktu, kur aprakstītas atļautās un aizliegtās darbības īpaši aizsargājama koka jeb dižkoka teritorijā.

2.tabula

Nepieciešamie apsaimniekošanas pasākumi

Nr. p.k.	Veicamā darbība	Veicamās darbības raksturojums	Aktivitātes uzsākšanas laiks, prioritāte
1.	Koku kopšana	<p>Lai saglabātu dendroloģiskās vērtības nepieciešams, stingri vadīties pēc izstrādātā koku novērtējuma, skatīt pielikumu "Koku novērtējuma tabula". Primārais uzdevums teritorijā ir saglabāt un kopt esošās vērtības – izcilos un vērtīgos kokus, kā arī dižkokus. Primāri jāsakopj bīstamie koki (A! prioritāte), kā arī koki gar intensīvi lietotiem ceļiem un taciņām, atpūtas zonām, soliņiem.</p> <p>Pēdējos desmit gados sakņu slimības dēļ intensīvi iet bojā vecie oši. Stipra vēja laikā oši un citi koki parkā tiek izgāzti vairāki vienuviet. Tie bieži iekaras citos kokos, tā radot apdraudējumu parka apmeklētājiem un padarot parku nepieejamu, nepievilcīgu. Vecos, izgāztos kokus, kuru diametrs ir virs 25 cm drīkst izzāģēt, to kritālas un resnāko daļas stumbru nogriezni novietot parka, netuvāk, kā 10 m no takām. Mirusi koksne piesaista dažādas sugas - vaboles, sūnas, ķērpjus u.c. dzīvos organismus. Bet</p>	<p>Teritorijā esošajām dendroloģiskajām vērtībām un īpaši aizsargājamiem dabas objektiem – aizsargājamiem kokiem (dižkokiem) rekomendētie kopšanas darbi ir norādīti pielikuma "Dendroloģisko stādījumu novērtējumu tabula" kopšanas dabu sadaļā. Kokiem, kuriem kopšanas darbu prioritāte ir "A!" un "A", ir nepieciešams veikt rekomendētos sakopšanas darbus, lai palielinātu šo koku dzīvotspēju, samazinātu koka iespējamo apdraudējumu, neatkarīgi no to augšanas vietas, pārējiem kokiem kopšanu ir pieļaujams neveikt vai to veikt pakāpeniski.</p> <p>Koku kopšanu var veikt jebkurā laikā.</p> <p>Darbu veikšana jāaskaņo ar Dabas aizsardzības pārvaldi.</p> <p>Vienmēr vispirms izvērtējama koku</p>

		<p>tos kokus, kas ir slimību skartie, ar vēju izgāztie un kuru diametrs mazāks par 25 cm, var aizvēst no parka, lai nepiegružotu parku un neapgrūtinātu iedzīvotāju pārvietošanos parkā.</p> <p>Teritorijā jā saglabā iespējami daudz beigtās koksnes. Lai palielinātu atmirušās koksnes daudzumu parkā, ieteicams, lielos, sausos zarus nenozāģēt pie stumbra, bet pēc arborista-kokkopja ieskatiem atstāt sausu stumbeņi drošā garumā.</p> <p>Ja par bīstamu tiek atzīts vai arī kļūst koks, kuru apdzīvo īpaši aizsargājamas sugas, nepieciešams sazināties ar Dabas aizsardzības pārvaldi par tālākajiem pasākumiem šo sugu aizsardzībai.</p>	sakopšana bīstamības novēršanai, nevis nozāģēšana.
2.	Koku saglabāšana	Parkā būtiski saglabāt vecus, dobumainus kokus. Dobumi ir mājvieta daudzām, tajā skaitā, īpaši aizsargājamām, sugām, piemēram, visu Latvijā sastopamo sugu sīkspārņiem, dzeņveidīgajiem un mazajiem dobumperētājiem. Veci, liela izmēra koki ir mājvieta arī lapkoku praulgrauzīm.	Aktivitāte uzsākama pēc iespējas ātrāk.
3.	Koku nozāģēšana	Ja tiek veikta dendroloģiskā stādījuma bīstamo koku nozāģēšana pēc SIA "LABIE KOKI eksperti" koku novērtējumā sniegtajām rekomendācijām, nozāģētos, vecos kokus no teritorijas nedrīkst aizvēst, tie novietojami turpat teritorijā un saglabājami kā kritālas.	Koku nozāģēšanu var veikt jebkurā sezonas laikā, izņemot putnu ligzdošanas laikā no 15.04.-30.06. Darbu veikšana jā saskaņo ar Dabas aizsardzības pārvaldi.
4.	Stādījumu atjaunošana un papildināšana	Atsevišķās zonās, kur dabiski izveidojušās koku grupas (sējeņi), veidot dabisko atjaunošanu (jauno koku paaudzi), retinot sējeņus un saglabājot perspektīvākos sējeņu eksemplārus. Parka kokaudzē ir sastopamas platlapju sugas parastais osis un parastā goba, paredzams, ka daļa šo koku tuvākajās desmitgadēs ies bojā Latvijā aktuālo koku slimību dēļ. Plānojot parka rekonstrukciju, jāņem vērā šis apstāklis. Bojā gājušo koku vietā rekomendējoši izvēlēties citus vietējas izcelsmes lapu kokus - parasto vīksnu, parasto liepu, parasto ozolu u.c.	Darbība veicama atbilstoši parka apsaimniekošanas plānam vai rekonstrukcijas projektam, kas ir saskaņots ar Dabas aizsardzības pārvaldi. Stādīšanu var veikt jebkurā sezonas laikā. Darbu veikšana jā saskaņo ar Dabas aizsardzības pārvaldi. Aktivitāte veicama tikai atbilstoši rekonstrukcijas projektam.
5.	Labvēlīgu augšanas apstākļu nodrošināšana plaisājošajai rūtainēi	Ozolam, uz kura aug plaisājošā rūtainē, jānocērt blakus augošie krūmi, jo piepei nepieciešami labi apgaismota, sausa ozolu koku koksne.	Aktivitāte jā uzsāk pēc iespējas ātrāk. Koku nozāģēšanu var veikt jebkurā sezonas laikā, izņemot putnu ligzdošanas laikā no 15.04.-30.06.
6.	Atbrīvošanās no agresīvajām un potenciāli invazīvajām augu sugām	Nav pieļaujama potenciāli invazīvā auga puķu spriganes turpmāka izplatība. To nepieciešams nopļaut pirms ziedēšanas un sēklu izplatības. Vēlāma vairākkārtēja pļauja sezonā. Nopļautie laksti jā savāc un jā aizvāc, jo saglabājot lakstus uz vietas, tie kavē citu sugu izplatību. Vietās, kur nav iespējams piekļūt ar pļaušanas tehniku, augi jā izrauj ar rokām.	Pļaušana pirms ziedēšanas.

		Jānodrošina, lai arī apkārtējās teritorijās notiek mērķtiecīga cīņa ar šo sugu	
7.	Celiņu un taku kopšana	Vēlams labiekārtot iestaigātās takas parka teritorijā. Biežāk izmantotās takās un celiņos var ieklāt birstošo segumu, mazāk izmantotās takas var regulārāk un lielākā platumā izplaut (skat. 8. attēlu).	Celiņu un taku segumu nomaiņa ir jāaskaņo ar Dabas aizsardzības pārvaldi. Jaunu celiņu ierīkošana vai cita seguma veida iekļāšana jāparedz rekonstrukcijas projektā.
8.	Teritorijas kopšana	Parka ZR daļai iespējami 2 apsaimniekošanas scenāriji - parku apsaimniekot ar nolūku izveidot lapkoku praulgrauzim piemērotu biotopu (parkveida kokaudzi ar veciem liela izmēra kokiem, kas ir pietiekami saules apspīdēti. Šāda biotopa izveidei būs nepieciešams izcirst pameža krūmus, kā arī retināt pašus kokus, lai iegūtu skrajāku kokaudzi) vai saglabāt meža biotopu (atstāt mežu netraucētai attīstībai, aizliegts izvākt mirušo koksni). Saglabāt parka ZA daļā augošos kokus (ap dīķi un liepu aleju). Abās parka daļās būtiski saglabāt visus vecos un dobumainos kokus, jo tie ir potenciālas dzīvotnes parkā esošajām īpaši aizsargājamām sugām.	Teritorijas kopšanas darbus iespējams veikt visā sezonas laikā. Teritorijas kopšana veicama saskaņā ar pielikumā "Koku novērtējuma tabula" norādītajiem koku kopšanas darbiem, parka apsaimniekošanas plānu vai rekonstrukcijas projektu, kā arī darbus saskaņojot ar Dabas aizsardzības pārvaldi.
9.	Teritorijas labiekārtošana (projektēšana)	Labiekārtojuma projektēšana jāveic, izvērtējot vēsturisko un esošo situāciju. Ņemot vērā, ka par Ķeipenes parka ainavu vēsturisku ilustratīvu materiālu praktiski nav, izstrādājot parka labiekārtojuma plānu, ieteicams izpētīt un iedvesmu smelties no citu tā laika parku vēsturiskajiem plāniem un zīmējumiem. Aizsargājamo dendroloģisko stādījumu "Ķeipenes parks" teritorijā projektēšanas darbi jāveic kopā ar kokkopī – arboristu, saņemot rekomendācijas par veicamajiem koku aizsardzības pasākumiem. Izstrādājot labiekārtojuma plānu, nepieciešams ievērot koku aizsardzības pasākumus, aizsargājot koku sakņu sistēmu (kritiskajā, minimālajā un optimālajā sakņu aizsardzības zonā sniegt risinājumus), stumbru un vainagu. Aizsardzības pasākumi būvniecības laikā izstrādājami pirms un projektēšanas darbu gaitā.	Rekonstrukcijas projekta izstrāde veicama pēc teritorijas mērķa un funkcijas apzināšanas un definēšanas. Rekonstrukcijas projekts ir jāaskaņo ar Dabas aizsardzības pārvaldi.
10.	Teritorijas labiekārtošana (būvniecība)	Aizsargājamo dendroloģisko stādījumu "Ķeipenes parks" teritorijā nepieciešams pirms būvniecības darbiem saņemt atzinumu no kokkopja – arborista, kas apliecinātu un uzraudzītu būvniecības procesu, ka paredzētā būvniecība neietekmēs dabas vērtību dzīvotspēju un pastāvēšanu ilgtermiņā. Būvniecības darbu gadījumā nepieciešams ievērot gan dižkoku aizsardzības zonu,	Labiekārtošana veicama saskaņā ar rekonstrukcijas projektu. Vienkāršots labiekārtojums (atpūtas soliņu un atkritumu urnu izvietošana, norādes zīmju un informācijas stendu uzstādīšana) veicams saskaņojot to ar Dabas aizsardzības pārvaldi.

		gan citu koku sakņu aizsardzības kritisko, minimālo un optimālo zonu un veikt pasākumus sakņu aizsardzībai.	
11.	Piekluves iespējas parkam	Parka DA daļa ir principā izolēta un grūti pieejama. Vēloties nodrošināt iedzīvotājiem rekreācijas iespējas parkā, jāatrisina piekluves jautājums.	Darbība veicama saskaņā ar Ministru kabineta noteikto kārtību.
12.	Sabiedrības izglītošanas veicināšana	Būtiski saglabāt sabiedrības izglītošanas funkciju, iepazīstinot ar teritorijas dabas, ainaviskajām un kultūrvēsturiskajām vērtībām. Skolēnu, vietējo iedzīvotāju un apmeklētāju izglītošanai izvietot teritorijā informācijas standus par dendroloģiskā stādījuma “Ķeipenes parks” sastopamajām kultūrvēsturiskām un dabas vērtībām (skat. 8. attēls).	Aktivitāte uzsākama pēc iespējas ātrāk.



8. attēls “Ķeipenes parka esošās takas un ieteicamās vietas informācijas standu izvietošana”

Literatūras saraksts

1. Aizsargjoslu likums (1997). Latvijas Republikas Saeimas likums. Latvijas Vēstnesis Nr. 56/57 25.februārī. <https://likumi.lv/doc.php?id=42348>, sk. 22.11.2017.
2. Bells S., Nikodemus O. (2000) Rokasgrāmata meža ainavas plānošanai un dizainam, Rīga: Valsts Meža dienests.
3. Briņķis J., Buka O. (2006) Pilsētas un lauku apdzīvoto vietu kompleksu arhitektoniski telpiskā plānošana, Rīga: RTU, Arhitektūras un pilsētplānošanas fakultāte, Arhitektūras un pilsētbūvniecības katedra.
4. Dabas aizsardzības noteikumi meža apsaimniekošanā (2012). Latvijas Republikas Ministru kabineta noteikumi Nr. 936. Latvijas Vēstnesis, Nr.203 28.decembrī. <https://likumi.lv/doc.php?id=253758>, sk. 11.11.2017.
5. Eiropas Savienības aizsargājami biotopi Latvijā (2013). Noteikšanas rokasgrāmata. 2. papildināts izdevums. Rīga, Latvijas Dabas fonds, Vides aizsardzības un reģionālās attīstības ministrija, 320 lpp.
6. Īpaši aizsargājamo dabas teritoriju vispārējie aizsardzības un izmantošanas noteikumi (2010). Latvijas Republikas Ministru kabineta 16. marta noteikumi Nr. 264. Latvijas Vēstnesis, Nr. 50, 30. martā. <https://likumi.lv/doc.php?id=207283> sk. 23.11.2017.
7. Kadastrs.lv. Karšu pārliuks. <https://www.kadastrs.lv/>, sk. 23.11.2017.
8. Kalniņš M., Priekšlikumi NATURA 2000 teritoriju dibināšanai lapkoku praulgrauža *Osmoderma eremita* (=barnabita) aizsardzībai. (2014) Sigulda, Biedrība "Zaļā upe".
9. Landsberga L. (2015). Ķeipenes muiža (Jaunķeipenes muiža, Neu-Kaipen). <http://manasvietas.blogspot.com/search/label/%C4%B6eipenes%20mui%C5%Bea>, sk. 02.02.2018.
10. Lapkoku praulgrauzis. Sabiedriskā monitoringa rokasgrāmata. https://daba.gov.lv/upload/File/DOC/SabM_R_07_LapkokuPraulgr.pdf, sk. 04.01.2018.
11. Līdaka I. (2015). Doles un Ķeipenes muižnieks un Rīgas Latviešu biedrības goda biedrs Aleksandrs fon Leviss of Menars. Zinības un rakstniecības mēnešraksts 'Austrums' 1897.g. <https://tencinuserunas.wordpress.com/2015/11/02/soles-un-keipenes-muiznieks-un-rigas-latviesu-biedribas-goda-biedrs-aleksandrs-fon-leviss-of-menars-austrums-1897-g-2/> skatīts 02.02.2018.
12. Mauriņš A., Zvirgzds A. (2009). Dendroloģija. Rīga: Latvijas Univeristāte
13. Meža likums (1997). Latvijas Republikas Saeimas likums. Latvijas Vēstnesis Nr. 98/99 16. martā. <https://likumi.lv/doc.php?id=2825>, sk. 22.11.2017.

14. Noteikumi par aizsargājamiem dendroloģiskajiem stādījumiem (2001). Latvijas Republikas Ministru kabineta 20. marta noteikumi Nr. 131. Latvijas Vēstnesis, Nr. 48, 23. martā. <https://likumi.lv/doc.php?id=5773>, sk. 23.11.2017.
15. Noteikumi par īpaši aizsargājamo un ierobežoti izmantojamo īpaši aizsargājamo sugu sarakstu (2000). Latvijas Republikas Ministru kabineta noteikumi Nr.396. Latvijas Vēstnesis, Nr. 413/417 17. novembrī. <https://likumi.lv/doc.php?id=12821>, sk. 22.11.2018.
16. Noteikumi par koku ciršanu ārpus meža (2012). Latvijas Republikas Ministru kabineta noteikumi Nr. 309. Latvijas Vēstnesis, Nr.70 8.maijā. <https://likumi.lv/doc.php?id=247350>, sk. 11.11.2017.
17. Noteikumi par kultūras pieminekļu uzskaiti, aizsardzību, izmantošanu, restaurāciju un vidi degradējoša objekta statusa piešķiršanu (2003). Latvijas Republikas Ministru kabineta noteikumi Nr. 474. Latvijas Vēstnesis, Nr.118. 29. augustā. <https://likumi.lv/doc.php?id=78458>, sk. 12.11.2017.
18. Noteikumi par Latvijā sastopamo Eiropas savienības prioritāro sugu un biotopu sarakstu (2006). Latvijas Republikas Ministru kabineta noteikumi Nr. 153. Latvijas Vēstnesis, Nr. 33 (3401), 24.februārī. <https://likumi.lv/doc.php?id=128923>, sk. 08.01.2018.
19. Noteikumi par līgumu par sikspārņu aizsardzību Eiropā (2003). Latvijas Republikas Ministru kabineta noteikumi Nr. 10. Latvijas Vēstnesis, Nr.5 10.janvārī. <https://www.vestnesis.lv/ta/id/70073>, sk. 23.11.2017.
20. Noteikumi par mikroliegumu izveidošanas un apsaimniekošanas kārtību, to aizsardzību, kā arī mikroliegumu un to buferzonu noteikšanu (2013). Latvijas Republikas Ministru kabineta noteikumi Nr. 940. Latvijas Vēstnesis, Nr. 203 28.decembrī. <https://likumi.lv/doc.php?id=253746>, sk. 27.11.2017.
21. Noteikumi par preventīvajiem un sanācijas pasākumiem un kārtību, kādā novērtējams kaitējums videi un aprēķināmas preventīvo, neatliekamo un sanācijas pasākumu izmaksas (2007). Latvijas Republikas Ministru kabineta noteikumi Nr. 281. Latvijas Vēstnesis, Nr. 78 16. maijā. <https://likumi.lv/ta/id/157197>, sk. 11.11.2017.
22. Ogres novada teritorijas izmantošanas un apbūves noteikumi. Ogres novada pašvaldības saistošie noteikumi Nr.16/2012. http://www.ogresnovads.lv/files/textdoc/teritorijas_planojums/Microsoft%20Word%20-%20Ogres%20novada%20teritorijas%20izmanto%20C5%A1%20un%20apb%20C5%ABv%20noteikumi%202012-2024_doc.pdf skatīts 08.01.2012.
23. Ogres novada teritorijas plānojums 2012.-2024. gadam. Paskaidrojuma raksts.(2012).

http://www.ogresnovads.lv/lat/pasvaldiba/normativie_akti_un_attistibas_planosanas_dokumenti/teritorijas_planojums/ skatīts 08.01.2018. Ozols. Dabas datu pārvaldības sistēma. Dabas aizsardzības pārvalde. <http://ozols.daba.gov.lv/pub/>, sk. 23.11.2017.

24. Ogres novads. Daba. http://www.ogresnovads.lv/lat/pagasti/keipenes_pagasta_parvalde/daba/, sk. 11.11.2017.

25. Ogres novads. Ķeipenes teritorijas vēsturiskā attīstība. http://www.ogresnovads.lv/lat/pagasti/keipenes_pagasta_parvalde/vesture/, sk. 11.11.2017.

26. Ogres novads. Par Ogres novadu. Daba. http://www.ogresnovads.lv/lat/par_ogres_novadu/daba/ skatīts 02.02.2018.

27. Par 1979.gada Bernes konvenciju par Eiropas dzīvās dabas un dabisko dzīvotņu aizsardzību (1996). Latvijas Republikas Saeimas likums. Latvijas Vēstnesis, Nr.1/2, 1997. gada 3.janvārī. <https://likumi.lv/doc.php?id=41733>, sk. 23.11.2017.

28. Par 1992. gada 5. jūnija Riodežaneiro Konvenciju par bioloģisko daudzveidību (1995). Latvijas Republikas likums. Latvijas Vēstnesis, Nr.137, 8.septembrī. <https://likumi.lv/doc.php?id=36679>, sk. 23.11. 2017.

29. Par 1998. gada 25. jūnija Orhūsas konvenciju par pieeju informācijai, sabiedrības dalību lēmumu pieņemšanā un iespēju griezties tiesu iestādēs saistībā ar vides jautājumiem (2002). Latvijas Republikas Saeimas likums. Latvijas Vēstnesis, Nr.64 26.aprīlī. <https://likumi.lv/doc.php?id=61586>, sk. 23.11.2017.

30. Par dabisko dzīvotņu, savvaļas faunas un floras aizsardzību (1992). Eiropas Padomes Direktīvas 92/43/EEK. <http://eur-lex.europa.eu/legal-content/LV/TXT/?uri=celex%3A31992L0043>, sk. 23.11.2017.

31. Par Eiropas ainavu konvenciju (2007). Latvijas Republikas Saeimas likumi. Latvijas Vēstnesis, Nr.63 18.aprīlī. <https://likumi.lv/doc.php?id=156001>, sk. 23.11.2017.

32. Par īpaši aizsargājamām dabas teritorijām (1993). Latvijas Republikas Augstākās Padomes likums. Latvijas Vēstnesis, Nr.5 25. martā. <https://likumi.lv/doc.php?id=59994>, sk. 23.11.2017.

33. Par Konvenciju par pasaules kultūras un dabas mantojuma aizsardzību (1997). Latvijas Republikas Saeimas likums. Latvijas Vēstnesis, Nr.58/59 26.februārī. <https://likumi.lv/doc.php?id=42381>, sk. 23.11.2017.

34. Par pašvaldībām (1994). Latvijas Republikas Saeimas likums. Latvijas Vēstnesis, Nr. 61. 24. maijā. <https://likumi.lv/doc.php?id=57255>, sk. 12.12.2017.

35. Par savvaļas putnu aizsardzību (2009). Eiropas Padomes Direktīva 2009/147/EK <http://eur-lex.europa.eu/legal-content/LV/TXT/?uri=CELEX%3A32009L0147>, sk. 23.11.2017.

36. Rudovics A., Rudovica T. Latvijas fiziskā ģeogrāfija, 1995, 148. lpp.
37. Sugu un biotopu aizsardzības likums (2000). Latvijas Republikas Saeimas likums. Latvijas Vēstnesis Nr. 121/122 5.aprīlī. <https://likumi.lv/doc.php?id=3941>, sk. 22.11.2017.
38. Teritorijas attīstības plānošanas likums (2011). Latvijas Republikas Saeimas likums. Latvijas Vēstnesis Nr.173 2. novembrī. <https://likumi.lv/doc.php?id=238807>, sk. 22.11.2017.
39. Vides aizsardzības likums (2006). Latvijas Republikas Saeimas likums. Latvijas Vēstnesis Nr.183 15.novembrī. <https://likumi.lv/doc.php?id=147917>, sk. 22.11.2017.
40. Mietule B. Kad sirdis atvērtas atmiņām. Stāsti par Ķeipenes mājām un cilvēkiem, 2007. Rīga, Jumava. 200.-210. lpp.
41. Latvijas centrs: Ķeipene manor park. <http://www.latvijascents.lv/en/183/294/>, sk. 22.11.2017.

Attēlu saraksts

1. attēls **“Ogres novada Ķeipenes ciema plānotā (atļautā) izmantošana”**. Ogres novada teritorijas plānojums 2012.-2024. gadam.
- 2.attēls **“Īpaši aizsargājamas dabas teritorijas Ogres novadā”**. Ogres novada teritorijas plānojums 2012.-2024. gadam Paskaidrojuma raksts.
3. attēls **“Ķeipenes parka shēma”**. Autoru veidota shēma pēc Dabas datu pārvaldības sistēmas “Ozols”; kadastrs.lv.
4. attēls **“Dzīvojamā māja “Kalnāji” mūsdienās”**. Autoru fotofiksācija.
5. attēls **“Zemes vienību piederība Ķeipenes parka teritorijā”**. Autoru veidota shēma pēc Dabas datu pārvaldības sistēmas “Ozols”; kadastrs.lv.
6. attēls **“Īpaši aizsargājamas teritorijas Ķeipenes pagastā”**. Autoru veidota shēma pēc Dabas datu pārvaldības sistēmas “Ozols”; kadastrs.lv.
7. attēls **“Priekšlikums aizsargājamās teritorijas robežai”**. Autoru veidota shēma pēc Dabas datu pārvaldības sistēmas “Ozols”; kadastrs.lv.
8. attēls **“Ķeipenes parka esošās takas un ieteicamās vietas informācijas standu izvietojumam”**. Dabas aizsardzības pārvaldes veidotā shēma pēc Dabas datu pārvaldības sistēmas “Ozols”

Pielikumi