



**AIZSARGĀJAMIE
DENDROLOĢISKIE STĀDĪJUMI
“KROTES PARKS”
REKONSTRUKCIJAS PROJEKTS**

Krote, Bunkas pagasts, Priekules novads

2018

Izpētes objekts: Valsts nozīmes dabas piemineklis - aizsargājamie dendroloģiskie stādījumi "Krotas parks" - atrodas Priekules novada Bunkas pagastā, Krotas ciema centrā.

Izpētes laiks: 2018. gada maijs – augusts.

Iesaistītie eksperti:

Laura Mazule, Latvijā kvalificēta arboriste (KAB Nr. 085273), Latvijas Arboristu – Kokkopju biedrības valdes locekle; profesionālais maģistrs vides aizsardzībā un vides inženiera kvalifikācija, (sērija PD E Nr. 3275), ainavu arhitekte (sērija PD E Nr. 1711).

Arita Trimalniece, ainavu arhitekte (sērija PD E, Nr. 0723); arhitektūras maģistra grāds ainavu arhitektūrā (sērija MDE, Nr. 0540), profesionālais maģistrs vides aizsardzībā un vides inženiera kvalifikācija (sērija PD E 3279).

Maija Medne, Latvijā kvalificēta arboriste – kokkope (apliecības sērija KAB Nr.068981), bioloģe, LR sertificēta sugu un biotopu jomas eksperte (sertifikāta Nr. 102); Latvijas Dendrologu biedrības sertificēta dendroloģe (sertifikāta Nr. 011).

Ievads

Valsts nozīmes dabas pieminekļa – aizsargājamo dendroloģisko stādījumu “Krotes parks” rekonstrukcijas projekts sagatavots, pamatojoties uz 2018. gada 25. aprīlī noslēgto līgumu Nr.2.2.2/18/476 starp **Priekules novada pašvaldību** un **SIA “LABIE KOKI eksperti”**. Šī līguma ietvaros rekonstrukcijas projekts sagatavots pēc iepriekš saskaņota līguma pielikuma Nr.1 “Rekonstrukcijas projekta sastāvs”.

Rekonstrukcijas projekts sastāv no ievada, 5 nodaļām, kas ietver 25 attēlus un 2 tabulas, bibliogrāfiju, attēlu sarakstu un 4 pielikumiem.

Pirmajā nodaļā apskatīti normatīvie akti, kas nosaka stādījumu aizsardzības statusu un regulē to darbību.

Otrajā un trešajā nodaļā analizētas dendroloģisko stādījumu ainaviskās un kultūrvēsturiskās vērtības, dots dendroloģiskais un dabas vērtību raksturojums un novērtējums.

Ceturtajā nodaļā atrodama dendroloģisko stādījumu robežu izvērtēšana.

Piektajā nodaļā dotas rekomendācijas parka labiekārtošanai, kopšanai un uzturēšanai.

Rekonstrukcijas projekts sagatavots uz 49 lapām un tam ir 7 pielikumi:

1. pielikums “Koku vērtēšanas kritēriji” uz 1 lapas;
2. pielikums “Koku novērtējuma tabula” uz 5 lapām;
3. pielikums “Dendroloģisko stādījumu plāns” uz 1 lapas;
4. pielikums “Kopšanas darbu tabula” uz 3 lapām;
5. pielikums “Kopšanas darbu plāns” uz 5 lapām;
6. pielikums “Jauno stādījumu plāns” uz 1 lapas;
7. pielikums “Sugu un biotopu jomas eksperta atzinums Nr. MM102/15” uz 15 lapām ar pielikumiem.

Saturs

Ievads.....	3
1. Normatīvie akti.....	5
1.1. Attīstības plānošanas dokumenti un vietējās pašvaldības saistošie noteikumi.....	5
1.2. Ministru kabineta noteikumi.....	7
1.3. Latvijas Republikas likumi.....	11
1.4. Starptautiskās saistības un Eiropas Savienības noteiktās prasības.....	13
2. Teritorijas raksturojums.....	16
2.1. Atrašanās vietas raksturojums.....	16
2.2. Zemes vienību raksturojums un piederība.....	16
2.3. Vēsturiskās ēkas un parks.....	16
3. Teritorijas novērtējums.....	25
3.1. Ainavas novērtējums.....	25
3.2. Svešzemju sugu stādījumu/dendroloģisko vērtību raksturojums – koku novērtējums.....	27
3.3. Dabas vērtību novērtējums.....	28
4. Aizsargājamo dendroloģisko stādījumu robežu izvērtēšana.....	30
4.1. Vēsturiskais un kultūrvēsturiskais novērtējums.....	30
4.2. Ainavas novērtējums.....	30
4.3. Dendroloģiskais un dabas vērtību novērtējums.....	31
4.4. Priekšlikums īpaši aizsargājamas teritorijas robežu izmaiņām.....	32
5. Apsaimniekošanas plāns.....	33
5.1. Labiekārtojuma un apstādījumu plāna izstrāde.....	34
5.2. Kopšana un uzturēšana.....	40
Bibliogrāfija.....	43
Attēlu saraksts.....	46
Pielikumi.....	47

1. Normatīvie akti

Apzinot teritorijas turpmākās attīstības mērķi, nepieciešams izpētīt un iedziļināties, kādi normatīvie akti var ietekmēt rekonstrukcijas projekta izstrādes procesu (likumi, Ministru kabineta noteikumi, konkrētās pašvaldības saistošie noteikumi, īpašumtiesības, apgrūtinājumi, teritorijā esošās inženierbūves, inženiertīkli un to aizsargjoslas utml.). Jāņem vērā arī valsts mēroga stratēģijas, kas ietekmē kopējās plānošanas prioritātes.

Šajā nodaļā apskatīti spēkā esošie normatīvie akti, kas nosaka un regulē dendroloģisko stādījumu teritorijas statusu un darbības tajā.

1.1. Attīstības plānošanas dokumenti un vietējās pašvaldības saistošie noteikumi

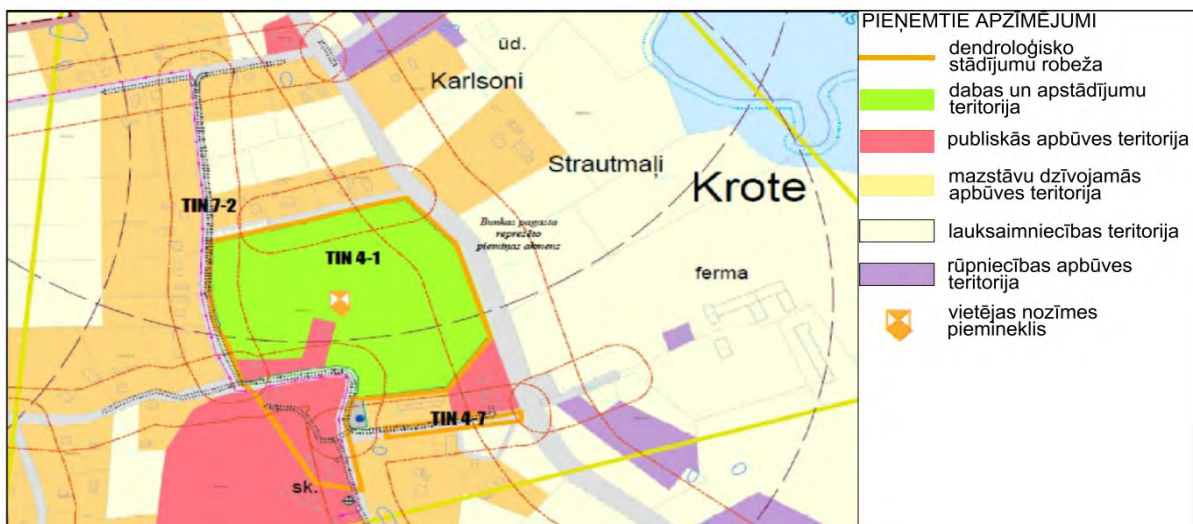
Priekules novada teritorijas plānojuma 2015.-2026. gadam Grafiskā daļa un Teritorijas izmantošanas un apbūves noteikumi

Teritorijas plānojums ir vietējās pašvaldības teritorijas attīstības plānošanas dokuments, kurā noteiktas prasības teritorijas izmantošanai un apbūvei, tajā skaitā, funkcionālais zonējums, publiskā infrastruktūra, teritorijas izmantošanas un apbūves noteikumi, kā arī citi teritorijas izmantošanas nosacījumi. Teritorijas plānojums sastāv no Priekules novada vides pārskata, Priekules novada teritorijas plānojuma paskaidrojuma raksta, Priekules novada teritorijas izmantošanas un apbūves noteikumiem, Priekules novada zonējuma, Priekules pilsētas un 5 pagastu (Priekules, Bunkas, Gramzdas, Kalētu, Virgas) ciemu funkcionālā zonējuma.

Vides pārskatā minēts, ka parks atrodas Bunkas pagastā un ir dibināts 1977.gadā, kā arī, ka uz parku attiecas Ministru kabineta noteikumi Nr.131 "Noteikumi par aizsargājamiem dendroloģiskajiem stādījumiem". Pārskatā raksturota parka esošā situācija: "Būtisks kultūras mantojums Bunkas pagastā ir Krotē parks, bet vētrās un no gobu slimībām tas stipri cietis. Parkam nepieciešama renovācija."

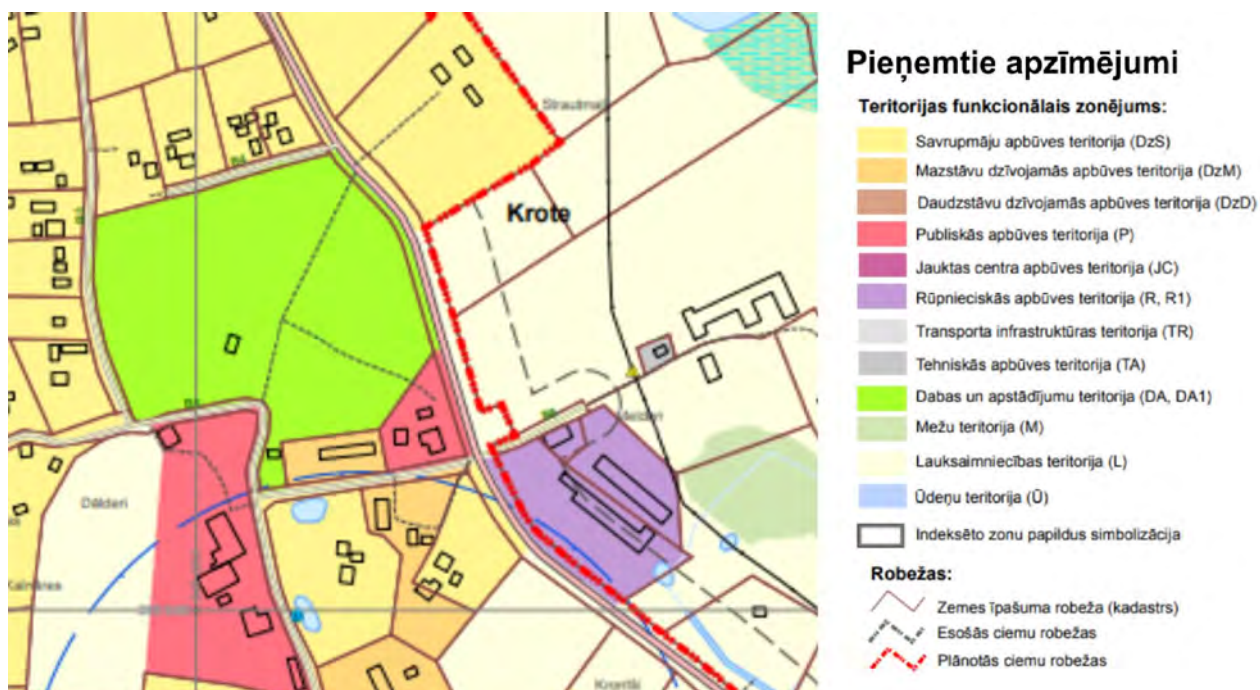
Paskaidrojuma rakstā Īpaši aizsargājamo dabas teritoriju, vizuāli vērtīgo ainavu un mikroliegumu izvērtējumā minēts, ka Krotē parks ir valsts aizsardzībā esošs dabas objekts.

Bunkas pagasta ciemu funkcionālajā zonējuma shēmā Krotē ciema teritorijā atzīmēts Krotē parks kā dabas teritorija un teritorijas centrālajā daļā vietējas nozīmes kultūrvēsturisks piemineklis. Shēmā arī iezīmētas aizsargjoslas gar ceļiem. Skatīt 1.attēlā.



1.attēls. Funkcionālā zonējuma shēma. Krote (2015)

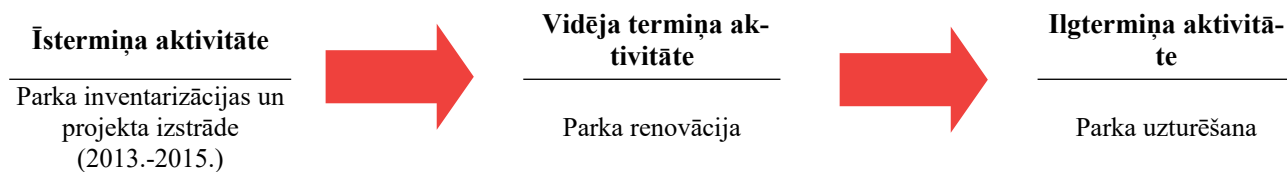
Līdz ar 2019.gada veiktajiem grozījumiem, Teritorijas plānojumā Krotē parks vairs netiek minēts kā Valsts nozīmes aizsargājama dabas teritorija – aizsargājami dendroloģiski stādījumi “Krotē parks”. Grozījumu grafiskajā pielikumā - teritorijas funkcionālajā zonējumā - nav norādīts, ka teritorijā atrodas Valsts nozīmes aizsargājama dabas teritorija. Grozījumos izdarītas izmaiņas teritorijas funkcionālajā zonējumā – parka centrālajā daļā izņemta publiskās apbūves teritorija (P), savukārt parka dienvidu daļā esošajiem diviem zemes gabaliem kadastra īpašuma robežās saglabāts funkcionālais zonējums – Mazstāvu dzīvojamās apbūves teritorija (DzM) un Publiskās apbūves teritorija (P) (skatīt 2.attēlu).



2.attēls. Funkcionālā zonējuma shēma. Krote (2019)

Priekules novada attīstības programma 2013. – 2019. gadam

Programmā kā īstermiņa aktivitātei - Krotas parka inventarizācijai un projekta izstrādei paredzētais termiņš – 2013. - 2015.gads. Nākamais solis, lai nodrošinātu ilgtspējīgu un daudzveidīgu dabas vidi un resursus kā viens no vidēja termiņa pasākumiem attīstības programmā tiek minēts - veikt “*vecu parku renovāciju*” un kā ilgtermiņa aktivitāte – parka uzturēšana (skatīt 3.attēlā).

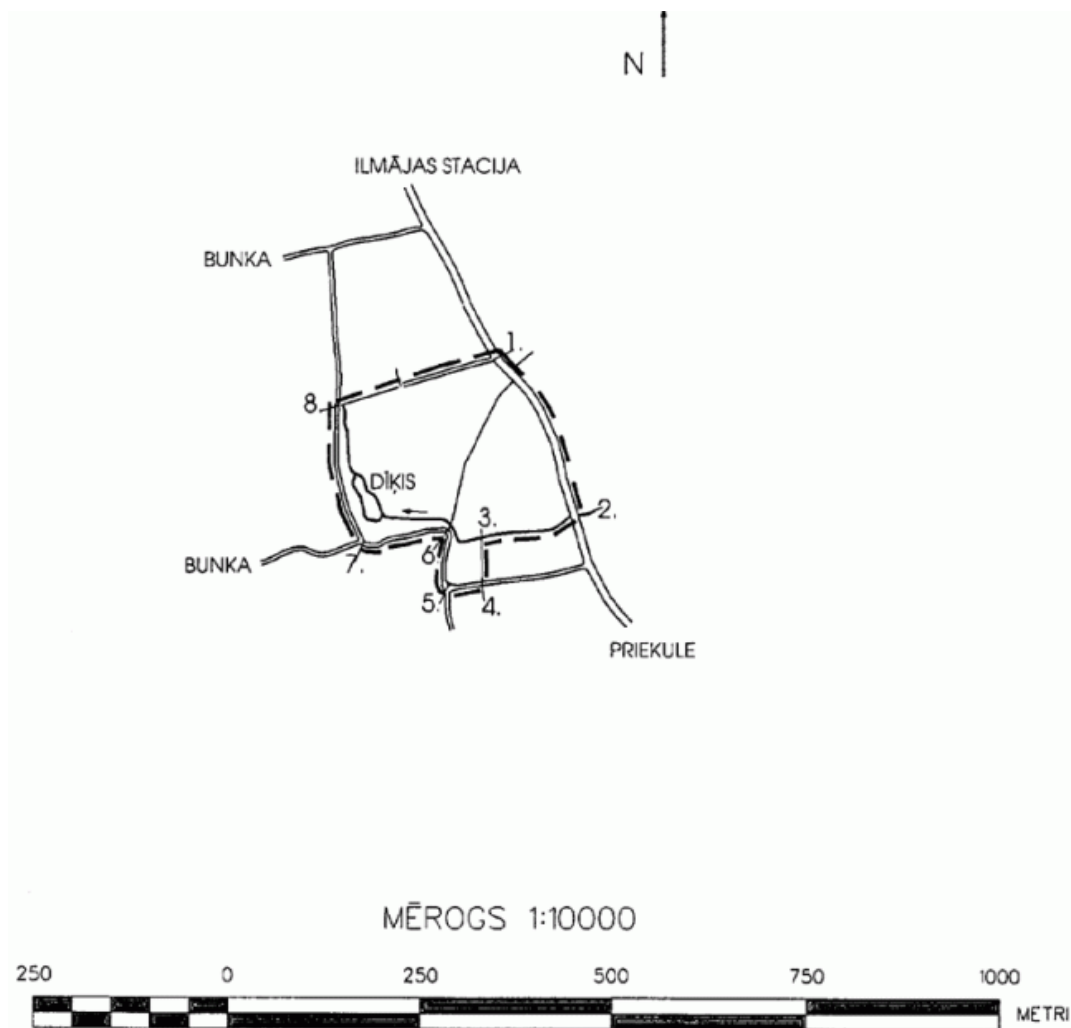


3.attēls. Krotas parka plānotā attīstība

1.2. Ministru kabineta noteikumi

Ministru kabineta 2001.gada 20.marta noteikumi Nr.131 “Noteikumi par aizsargājamiem dendroloģiskajiem stādījumiem”

Noteikumi nosaka 89 šādus dabas pieminekļus – aizsargājamus dendroloģiskos stādījumus. Ar šiem noteikumiem Krotas parkam piešķirts dabas pieminekļa un aizsargājamo dendroloģisko stādījumu statuss. Šo noteikumu 36. pielikumā pievienota Krotas parka shēma (skatīt 4.attēlu) un robežu apraksts (skatīt 1.tabulu).



4.attēls. Krotas parka robežshēma

1.tabula

Krotas parka robežu apraksts

Nr.p.k.	Robežposmu numurs pēc plāna	Pa kādiem plāna situācijas elementiem robeža noteikta
Priekules novads. Bunkas pagasts		
1.	1–2	Uz dienvidaustrumiem gar ceļu Ilmājas stacija–Priekule
2.	2–3	130 m uz rietumiem gar strautu
3.	3–4	50 m uz dienvidiem līdz vietējam ceļam
4.	4–5	50 m uz rietumiem pa vietējo ceļu līdz krustojumam
5.	5–6	70 m uz ziemeļiem pa ceļu
6.	6–7	100 m uz rietumiem pa ceļu
7.	7–8	200 m uz ziemeļiem pa vietējo ceļu
8.	8–1	uz austrumiem pa ceļu līdz sākumpunktam

Ministru kabineta 2000.gada 14.novembra noteikumi Nr.396 “Noteikumi par īpaši aizsargājamo un ierobežoti izmantojamo īpaši aizsargājamo sugu sarakstu”

Šajos noteikumos tiek noteikts īpaši aizsargājamās sugas (sugu saraksts pievienots noteikumu 1.pielikumā) un ierobežoti izmantojamās īpaši aizsargājamās sugas sarakstu 2.pielikums).

Ministru kabineta 2006. gada 21.februāra noteikumi Nr. 153 “Noteikumi par Latvijā sastopamo Eiropas Savienības prioritāro sugu un biotopu sarakstu”

Noteikumi nosaka Latvijā sastopamo Eiropas Savienības prioritāro sugu un biotopu sarakstu, kurš skatāms noteikumu pielikumā. Parkā sastopamas vairākas sarakstā minētās sugas.

Ministru kabineta 2010.gada 16.marta noteikumi Nr.264 “Īpaši aizsargājamo dabas teritoriju vispārējie aizsardzības un izmantošanas noteikumi”

Noteikumi nosaka:

- īpaši aizsargājamo dabas teritoriju (ĪADT) vispārējo aizsardzības un izmantošanas kārtību, tajā skaitā pieļaujamos un aizliegtos darbību veidus aizsargājamās teritorijās, kā arī aizsargājamo teritoriju apzīmēšanai dabā lietojamās speciālās informatīvās zīmes paraugu un tās izveidošanas un lietošanas kārtību;
- dendroloģisko stādījumu apsaimniekošanas nosacījumus;
- aizsargājamās teritorijās aizliegtās darbības, ar konkrētiem izņēmumiem, ka aizsargājamie dendroloģiskie stādījumi ir izņēmums, un tajos drīkst izmantot citzemju sugas meža atjaunošanā un ieaudzēšanā.

Noteikumu 8.nodaļas prasības attiecas uz dabas pieminekļiem, tajā skaitā, uz aizsargājamiem dendroloģiskajiem stādījumiem.

Nodaļā (40.punkts) noteikts, kādas darbības ir aizliegtas dabas pieminekļa teritorijā:

- veikt darbības, kuru dēļ tiek bojāts vai iznīcināts dabas piemineklis vai mazināta tā dabiskā estētiskā, ekoloģiskā un kultūrvēsturiskā vērtība;
- iegūt derīgos izrakteņus, izņemot pazemes ūdens ieguvu personiskām vajadzībām;
- aizliegts mainīt zemes lietošanas kategoriju, izņemot zemes lietošanas kategorijas maiņu aizsargājamajos dendroloģiskajos stādījumos saskaņā ar normatīvajiem aktiem par parku ierīkošanu un apsaimniekošanu;
- aizliegts kurināt ugunsuru ārpus speciāli ierīkotām vietām.

Un nodaļas 41. punktā minēts, ka bez Dabas aizsardzības pārvaldes rakstiskas atļaujas saņemšanas dabas pieminekļa teritorijā aizliegts:

- veikt darbības, kas izraisa pazemes ūdeņu, gruntsūdeņu un virszemes ūdeņu līmeņa maiņu;
- ierīkot publiski pieejamus dabas tūrisma un izziņas infrastruktūras objektus (piemēram, takas, skatu torņus, telšu vietas, stāvlaukumus, apmeklētāju centrus un informācijas centrus).

Noteikumu 8.3. apakšnodaļa (48., 49., 50., 51. punkts) nosaka, ka pēc Dabas aizsardzības pārvaldes rakstiskas atļaujas saņemšanas atļauts:

- bīstamos kokus nocirst (novākt), ja nav citu iespēju novērst bīstamu situāciju (piemēram, apzāģēt zarus, izveidot atbalstus, izvietot norobežojošās barjeras un braukšanas ātrumu ierobežojošas zīmes);
- koku ciršana un dendroloģisko stādījumu atjaunošana atļauta saskaņā ar aizsargājamā dendroloģiskā stādījuma rekonstrukcijas projektu;
- aizsargājamā dendroloģiskajā stādījuma teritorijā pieļaujama infrastruktūras vai inženierkomunikāciju izbūve vai atjaunošana, kā arī ēku rekonstrukcija.

Ministru kabineta 2012.gada 2.maija noteikumi Nr. 309. “Noteikumi par koku ciršanu ārpus meža”

Noteikumi nosaka kārtību koku ciršanai ārpus meža, kādā kārtībā izsniedz atļauju koku ciršanai ārpus meža, metodiku zaudējumu aprēķināšanai par koku ciršanu pilsētas un ciema teritorijā, kā arī gadījumus, kad zaudējumu atlīdzība netiek noteikta.

Ministru kabineta 2017. gada 20.jūnija noteikumi Nr.350 “Noteikumi par īpaši aizsargājamo biotopu veidu sarakstu”

Noteikumi nosaka īpaši aizsargājamo biotopu veidu sarakstu, kā arī īpaši aizsargājamās meža, krūmāju un purvu biotopus raksturojošās pazīmes. Saraksts ar piezīmēm pievienots šo noteikumu pielikumā.

Ministru kabineta 2007.gada 24.aprīļa noteikumi Nr.281 “Noteikumi par preventīvajiem un sanācijas pasākumiem un kārtību, kādā novērtējams kaitējums videi un aprēķināmas preventīvo, neatliekamo un sanācijas pasākumu izmaksas”

Noteikumi nosaka tiešo kaitējumu draudu gadījumus un kārtību, kādā Valsts vides dienests organizē preventīvo pasākumu veikšanu. Tāpat tiek noteikti sanācijas mērķi un metodes, kārtība, kādā nosakāmi un veicami sanācijas pasākumi, un kārtība, kādā novērtējams kaitējums videi un aprēķināmas preventīvo, neatliekamo un sanācijas pasākumu izmaksas.

1.3. Latvijas Republikas likumi

Likums “Par īpaši aizsargājamām dabas teritorijām”

Likums definē īpaši aizsargājamo dabas teritoriju sistēmas pamatprincipus, to veidošanas kārtību un pastāvēšanas nodrošinājumu, pārvaldes, stāvokļa kontroles un uzskaites kārtību, kā arī valsts, starptautisko, reģionālo un privāto interešu savienojamību īpaši aizsargājamo dabas teritoriju izveidošanā, saglabāšanā, uzturēšanā un aizsardzībā.

Likuma 6. pants nosaka, ka “dabas pieminekļi ir atsevišķi, savrupi dabas veidojumi: aizsargājамie koki, dendroloģiskie stādījumi, alejas, ģeoloģiskie un ģeomorfoloģiskie dabas pieminekļi un citi dabas retumi, kam ir zinātniska, kultūrvēsturiska, estētiska vai ekoloģiska vērtība”.

Likums nosaka vispārīgus apsaimniekošanas noteikumus. 26. pantā par aizsargājamās teritorijas apsaimniekošanas organizēšanu noteikts, ka „nepieciešamo saimniecisko pasākumu veikšanai aizsargājamās teritorijās likumā noteiktajā kārtībā var izveidot biedrības un nodibinājumus. Vietējās pašvaldības var finansēt un veikt savā administratīvajā teritorijā esošo aizsargājamo teritoriju apsaimniekošanu. Biedrības, nodibinājumi un pašvaldības par plānotajiem apsaimniekošanas pasākumiem informē Dabas aizsardzības pārvaldi”.

“Aizsargjoslu likums”

Likuma mērķis ir noteikt aizsargjoslu veidus un to funkcijas, aizsargjoslu izveidošanas, grozīšanas un likvidēšanas pamatprincipus, aizsargjoslu uzturēšanas un stāvokļa kontroles kārtību un saimnieciskās darbības aprobežojumus aizsargjoslās.

Lai gan dendroloģiskie stādījumi atbilst īpaši aizsargājamo dabas teritoriju - dabas pieminekļu (MK noteikumi Nr.264) prasībām, kuru apsaimniekošanā jāņem vērā noteiktie aizliegumi, piemēram, bez Dabas aizsardzības pārvaldes atļaujas aizliegts cirst kokus, Aizsargjoslu likums nosaka, ka: “elektrolīniju trase — elektrolīniju darbības nodrošināšanai paredzēta dabā esoša josla, kas ietilpst aizsargjoslā un uzturama brīva no kokiem un krūmiem”.

Tā kā Aizsargjoslu likums ir augstākstāvošs nekā Ministru kabineta noteikumi, tad, ja rodas neskaidrības par koku ciršanu elektrolīniju tuvumā, tad jāņem vērā Aizsargjoslu likumā noteiktās normas.

„Meža likums”

Likuma mērķis ir veicināt meža ekonomiski, ekoloģiski un sociāli ilgtspējīgu apsaimniekošanu un izmantošanu, visiem meža īpašniekiem vai tiesiskajiem valdītājiem nodrošinot vienādas tiesības, īpašuma tiesību neaizskaramību un saimnieciskās darbības patstāvību un nosakot vienādus pienākumus; kā arī reglamentēt valsts meža zemes pārvaldības un atsavināšanas nosacījumus.

Likums nosaka, ka meža zeme ir zeme, uz kuras ir mežs, zeme zem meža infrastruktūras objektiem, kā arī mežā ietilpstošie pārplūstošie klajumi, purvi, lauces un tam piegulošie purvi.

Saskaņā ar likumu mežs ir ekosistēma visās tās attīstības stadijās, kur galvenais organiskās masas ražotājs ir koki, kuru augstums konkrētajā vietā var sasniegt vismaz piecus metrus un kuru pašreizējā vai potenciālā vainaga projekcija ir vismaz 20 procentu no mežaudzes aizņemtās platības;

Likums nosaka, ka par mežu neuzskata:

- zemi, ko aizņem esošu autoceļu zemes nodalījuma josla, dzelzceļa zemes nodalījuma josla, elektrisko tīklu un elektronisko sakaru tīklu gaisvadu līniju trase, gāzes vadu, naftas vadu trase, ūdensvadu trase un kapsēta, kā arī mākslīgas vai dabiskas izcelsmes koku rindu, kuras platums ir mazāks par 20 metriem, augļu dārzu, parku, kokaudzētavu;
- atsevišķi no meža esošu platību, kas atbilst meža definīcijai un ir mazāka par 0,5 hektāriem.

Likums nosaka, ka parku meža zemē izveido saskaņā ar teritorijas attīstības plānošanas dokumentiem pēc noteikta plāna vai projekta, lai nodrošinātu sabiedrības atpūtai un izklaidei piemērotus dabas objektus. Parkam ir nepieciešama regulāra kopšana un atjaunošana, lai uzturētu tā funkcijas un kvalitāti.

Savukārt mežaparku izveido, lai nodrošinātu sabiedrības atpūtai, sportam un izklaidei piemērotus apstākļus mežā, un to apsaimnieko tādā apjomā, lai saglabātu meža ekosistēmu un nepasliktinātu teritorijas estētisko, ainavisko un kultūrvēsturisko vērtību. Mežaparkā ir aizliegta kailcirte.

“Sugu un biotopu aizsardzības likums”

Likuma mērķis ir veicināt bioloģiskās daudzveidības saglabāšanu Latvijā, saglabājot Latvijai raksturīgo faunu, floru un biotopus, regulē sugu un biotopu aizsardzību, apsaimniekošanu un uzraudzību, veicina populāciju un biotopu saglabāšanu atbilstoši ekonomiskajiem un sociālajiem priekšnoteikumiem, kultūrvēsturiskajām tradīcijām, kā arī regulē īpaši aizsargājamo sugu un biotopu noteikšanas kārtību. Likums definē valsts pārvaldes un institūciju kompetenci, zemes

īpašnieku un pastāvīgo lietotāju pienākumus un tiesības sugu un biotopu aizsardzībā, nosaka nepieciešamību veikt sugu un biotopu monitoringu.

“Vides aizsardzības likums”

Likuma mērķis ir veicināt ilgtspējīgu attīstību vides aizsardzības jomā, kā arī radīt un nodrošināt efektīvu vides aizsardzības sistēmu. Tās uzdevumi ir saglabāt, aizsargāt un uzlabot vides kvalitāti, saglabāt bioloģisko daudzveidību, veicināt dabas resursu un enerģijas ilgtspējīgu izmantošanu, nodrošināt sabiedrības līdzdalību ar vides aizsardzību saistītu lēmumu pieņemšanā, kā arī nodrošināt sabiedrībai iespēju brīvi saņemt vides informāciju. Likums piemērojams saistībā ar kontroli vides aizsardzības jomā un resursu izmantošanu, iedzīvotāju tiesībām un pienākumiem vides aizsardzības jomā.

“Teritorijas attīstības plānošanas likums”

Likuma mērķis ir panākt, ka teritorijas attīstība tiek plānota tā, lai varētu paaugstināt dzīves vides kvalitāti, ilgtspējīgi, efektīvi un racionāli izmantot teritoriju un citus resursus, kā arī mērķtiecīgi un līdzsvaroti attīstīt ekonomiku. Teritorijas plānošanas viens no uzdevumiem ir saglabāt dabas un kultūras mantojumu, ainavas un bioloģisko daudzveidību, kā arī paaugstināt kultūrainavas un apdzīvoto vietu kvalitāti.

1.4. Starptautiskās saistības un Eiropas Savienības noteiktās prasības

Eiropas Padomes 1992.gada 21.maija direktīvas 92/43/EEK par dabisko biotopu, savvaļas faunas un floras aizsardzību

Direktīvas mērķis ir veicināt bioloģiskās daudzveidības saglabāšanos, veicot dabisko biotopu, faunas un floras aizsardzību. Direktīvas paredz, ka katrai dalībvalstij ir jāizveido aizsargājamo dabas teritoriju tīkls (saukts par NATURA 2000), kas nodrošinātu direktīvu pielikumos minēto sugu un biotopu adekvātu aizsardzību un saglabātu vai atjaunotu labvēlīgu aizsardzības stāvokli dabiskās izplatības areālā. Ja dendroloģiskais stādījums ir nozīmīgs kādas sugas dzīvotnes aizsardzībai, to var rosināt noteikt kā NATURA 2000 teritoriju.

Likums “Par 1992.gada 5.jūnija Riodežaneiro Konvenciju par bioloģisko daudzveidību”

Ar šo likumu tika pieņemta un apstiprināta konvencija par bioloģisko daudzveidību Latvijā. Konvencijas uzdevumi ir bioloģiskās daudzveidības saglabāšana un dzīvās dabas ilgtspējīga izmantošana.

Likums “Par 1979. gada Bernes Konvenciju par Eiropas dzīvās dabas un dabisko dzīvotņu saglabāšanu”

Ar šo likumu tika pieņemta un apstiprināta konvencija par dzīvās dabas un dabisko dzīvotņu saglabāšanu Latvijā. Konvencijas mērķi ir aizsargāt savvaļas floru un faunu un to dabiskās dzīvotnes, īpaši tās sugas un dzīvotnes, kuru aizsardzībai nepieciešama vairāku valstu sadarbība, un arī veicināt šādu sadarbību.

Likums “Par Konvenciju par pasaules kultūras un dabas mantojuma aizsardzību”

Ar šo likumu tiek pieņemta un apstiprināta 1972.gada Apvienoto Nāciju Izglītības, zinātnes un kultūras organizācijas Konvencija par pasaules kultūras un dabas mantojuma aizsardzību. Konvencijā tiek skaidroti jēdzieni “kultūras mantojums” un “dabas mantojums”, kā arī skaidrota nepieciešamība aizsargāt unikālas kultūras un dabas vērtības.

Likums “Par 1998.gada 25.jūnija Orhūsas konvenciju par pieeju informācijai, sabiedrības dalību lēmumu pieņemšanā un iespēju griezties tiesu iestādēs saistībā ar vides jautājumiem”

Ar šo likumu tika pieņemta un apstiprināta Apvienoto Nāciju Organizācijas Eiropas Ekonomikas komisijas 1998. gada 25.jūnija Orhūsas konvencija par pieeju informācijai, sabiedrības dalību lēmumu pieņemšanā un iespēju griezties tiesu iestādēs saistībā ar vides jautājumiem Latvijā. Tas ir jauna veida starptautisks līgums, kurš sasaista vides tiesības ar cilvēka tiesībām. Orhūsas konvencija nosaka sabiedrības un valsts pārvaldes iestāžu attiecības saistībā ar vides jautājumiem, sevišķi pieeju informācijai, sabiedrības dalību lēmumu pieņemšanā un iespēju griezties tiesu iestādēs.

Ministru kabineta 2003.gada 7.janvāra noteikumi Nr.10 „Noteikumi par līgumu par sikspārņu aizsardzību Eiropā”

1991.gadā 4.decembrī pieņemtais „Līgums par sikspārņu aizsardzību Eiropā” nosaka, ka Latvijā ir jāaizliedz sikspārņu apzināta ķeršana, turēšana vai nogalināšana, jānosaka teritorijas, kas ir nozīmīgas sikspārņu saglabāšanas statusam, ieskaitot mītnēm un aizsardzībai, jāņem vērā nepieciešamie ekonomiskie un sociālie apsvērumi, aizsargājot šīs vietas no izpostījuma vai traucējumiem, jācenšas identificēt un aizsargāt svarīgākās sikspārņu barošanās vietas no

izpostīšanas vai traucēšanas, jāveic atbilstoši pasākumi, lai sekmētu sīkspārņu aizsardzību un sekmētu sabiedrības apziņas veidošanos par sīkspārņu saglabāšanas nozīmīgumu. Dendroloģiskajos stādījumos sastopamie lielie, dobumainie koki var būt piemērotas dzīvotnes sīkspārņiem, kā arī dažādu ūdens objektu tuvums nodrošina nepieciešamās barošanās vietas.

Likums “Par Eiropas ainavu konvenciju”

Ar šo likumu tika pieņemta un apstiprināta Eiropas ainavu konvencija. Konvencijas mērķi ir veicināt ainavu aizsardzību, pārvaldību un plānošanu, kā arī organizēt sadarbību par ainavu jautājumiem Eiropā. Konvencija attiecas uz visām pušu teritorijām un ietver dabiskās, kā arī lauku, urbānās un piepilsētu teritorijas. Tā ietver sauszemes un jūras teritorijas, un iekšējos ūdeņus. Tā attiecas uz ainavām, kuras var uzskatīt par izcilām, tāpat kā uz ikdienišķām vai degradētām ainavām. Latvijā ir izstrādāts un 2007.gada 29.martā Saeimā pieņemts Likums par Eiropas ainavu konvenciju, ar kuru tā tiek pieņemta un apstiprināta.

Eiropas Padomes 2009. gada 30. novembra direktīva 2009/147/EK par savvaļas putnu aizsardzību

Direktīva attiecas uz visu savvaļas putnu sugu aizsardzību, kas sastopamas dalībvalstu teritorijā. Direktīva nosaka šo sugu aizsardzību, apsaimniekošanu un uzraudzību, un to izmantošanas normas. Direktīva attiecas uz putniem, putnu olām, putnu ligzdām un putnu dzīvotnēm. Dalībvalstīm jāveic nepieciešamie pasākumi, lai uzturētu šo sugu populācijas tādā līmenī, kas, pirmkārt, atbilst ekoloģijas, zinātnes un kultūras prasībām, tajā pašā laikā ņemot vērā saimnieciskās un rekreatīvās prasības, vai lai tuvinātu šo sugu populācijas minētajam līmenim. Dalībvalstīm jāveic nepieciešamie pasākumi, lai pietiekamā mērā saglabātu, uzturētu vai atjaunotu visu šo putnu sugu dzīvotņu daudzveidību un teritoriju. Dendroloģiskajos stādījumos dažādi koku ciršanas vai kopšanas, kā arī dažādi infrastruktūras izveides projekti būtu jāveic ārpus putnu ligzdošanas laika, samazinot negatīvo ietekmi uz putnu sugām.

2. Teritorijas raksturojums

2.1. Atrašanās vietas raksturojums

Īpaši aizsargājamā dabas teritorija aizsargājami dendroloģiskie stādījumi "Krotas parks" atrodas Krotas ciema teritorijā, Bunkas pagastā, Priekules novadā, valsts rietumu daļā. Teritorija atrodas Rietumkursas augstienē Vārtājas viļņotajā līdzenumā. Parka centrālajā daļā absolūtais augstums ir ~ 72.7 m.v.j.l. Parka centrālā daļa ir augstākais apkārtnes punkts; perifērijā esošā kokaudze atrodas zemākā reljefā.

Krotas parkam no austrumu puses pieslēdzas lauksaimniecības zemes – ganības, savukārt no citām pusēm ir viensētas ar tām raksturīgo apbūvi.

2.2. Zemes vienību raksturojums un piederība

Dendroloģiskā stādījuma "Krotas parks" platība ir 5,29 ha, tas atrodas uz trīs zemes vienībām ar kadastra Nr. 64460010352 (5,22 ha), 64460010317 (0,30 ha) un 64460010294 (0,41 ha), skatīt 5.attēlu.



5.attēls. Krotas parka zemes vienības

2.3. Vēsturiskās ēkas un parks

Muižas pils

Krotē pils līdz mūsdienām nav saglabājusies. Par pils un parka vizuālo izskatu var spriest tikai pēc aprakstiem un dažiem vēsturiskajiem attēliem. Informāciju šajā apakšnodaļā veido vairāku avotu sniegtās informācijas kopums, kas nav vērtējamas kā precīzas vēstures liecības.

Krotē muižas (*Krottenhof, Krotten, Krothen*) pils celta ap 1860. gadu neoklasicisma stilā. Pilij bija trīs stāvi. Pēc atmiņu pierakstiem, kuri glabājas Krotē senlietu krātuvē, zināms, ka krotēnieki strādājuši pie pils celtniecības darbiem – ar zirgu pajūgiem apkārt pilij veduši granti. Pils celtniecība ritējusi strauji - pils uzcelta trīs gados, pirmie divi gadi tika veltīti pils āra darbiem un trešajā gadā veikti pils iekšdarbi. Fasādi rotāja lieli, plaši logi un veranda (verandas logu stūrus rotāja krāsaini stikli – zili, zaļi un sarkani), pils telpas bija lielas un plašas ar parketa grīdu. Pirmā Krotē pils īpašniece bija Šarlote Fon Sakena (Zakena).

Pēdējais pils īpašnieks bija barons Grothūzs (Grotūzs). Krotē pils muižā pats barons neesot dzīvojis, viņš dzīvoja divu kilometru attālumā no Krotē centra uz Priekules pusi “Kalibjāņu” mājās. Pils muižā dzīvojis un saimniekojis muižas pārvaldnieks Berčiks.

Ap 1920. gadu muižas kompleksu pamazām sāka likvidēt, muižas zemi sadalīja muižas kalpiem. Pats muižkungs aizbrauca uz Vāciju.

1929. gadā Krotē muižas pēcteča barona Grothūža pili savā īpašumā iegūst pagasta pašvaldība.

Laikā no 1930. līdz 1944. gadam pilī atrodas skola, ierīkota pagasta pārvalde, tiesa, pils zālē notikušas krāšņas balles. Krotē ievērojamākā skolotāja bija Marija Vērna, kura 1939. gadā apbalvota ar Triju Zvaigžņu ordeni. 1937. gadā Krotē skola par godu dižā novadnieka Kronvalda Ata simtajai dzimšanas dienai tiek nosauta par Krotē Kronvalda Ata pamatskolu. 6.attēlā var redzēt kāda skola, tās galvenā fasāde izskatījusies 1937.gadā.



6.attēls. Krotē pils galvenā fasāde, 1937. gads

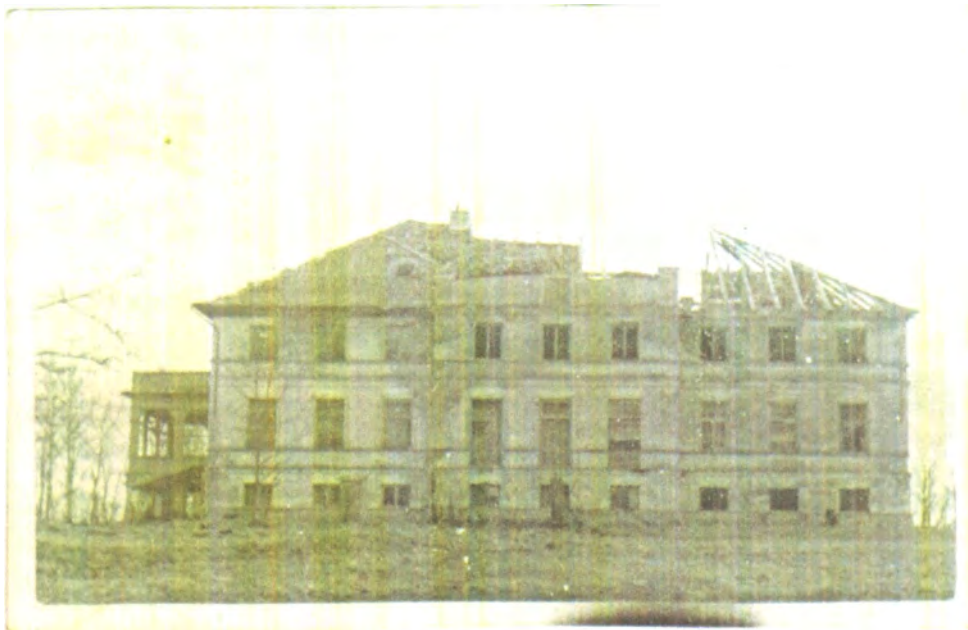
1939. gadā 29. maijā skolas izlaidumā piedalījās Valsts prezidents Kārlis Ulmanis. Prezidents parkā iestādīja ozolu, kurš otrā pasaules kara laikā gāja bojā. 7.attēlā iemūžināts mirklis, kā Kārlis Ulmanis veic ozola stādīšanu. Tiesa gan ozols līdz mūsdienām nav saglabājies.



7. attēls. K.Ulmanis pils priekšpagalmā stāda ozolu. 29.05.1939.

1941. gadā vasarā skolā darbojas Liepājas pilsētas pionieru nometne, kuru, karam sākoties, evakuē uz Mengeriem, Tatarstānā, kur izveido bērnu namu "Lielie Mengeri".

1944. gadā, kara laikā, Krotas pili daļēji sagrauj. 8.attēlā redzama Krotas pils aizmugurējā fasāde, kas daļēji sagrauta pēc Otrā pasaules kara.



8.attēls. Ap 1944. gadu. Krotas pils aizmugurējā fasāde daļēji sagrauta pēc Otrā pasaules kara (L.Štāle)

Kādu laiku pēc kara pilī vēl bija dzīvokļi vietējiem iedzīvotājiem, pils pagrabā atradās veikals, taču vietējās padomju varas iestādes necenšas pils ēku atjaunot, bet atļauj to noārdīt individuālo ēku būvētājiem.

1974. gadā izdotajā grāmatā “Koki un krūmi Latvijas lauku parkos” minēts, ka no Krotas pils pāri palikušas tikai pamatu drupas.

20. gs. septiņdesmito gadu beigās pils vietā tiek izveidots paugurs no pils akmeņu gruvešiem. Pauguru apbēra ar zemi, un uz tā uzstādīja karoga vietu, tāda šī vieta izskatās arī šodien, skatīt



9.attēlu.

9.attēls. Paugurs no Krotas pils akmeņu gruvešiem

Pils parādes laukuma pusē tiek izvietoti soliņi, ugunsкура vieta un liela puķu dobe.

Krotas pamatskola 1995. gadā atgūst 1937. gadā piešķirto Kronvalda Ata vārdu un turpmāk tiek dēvēta par Krotas Kronvalda Ata pamatskolu.

Muižas kompleksa ēkas

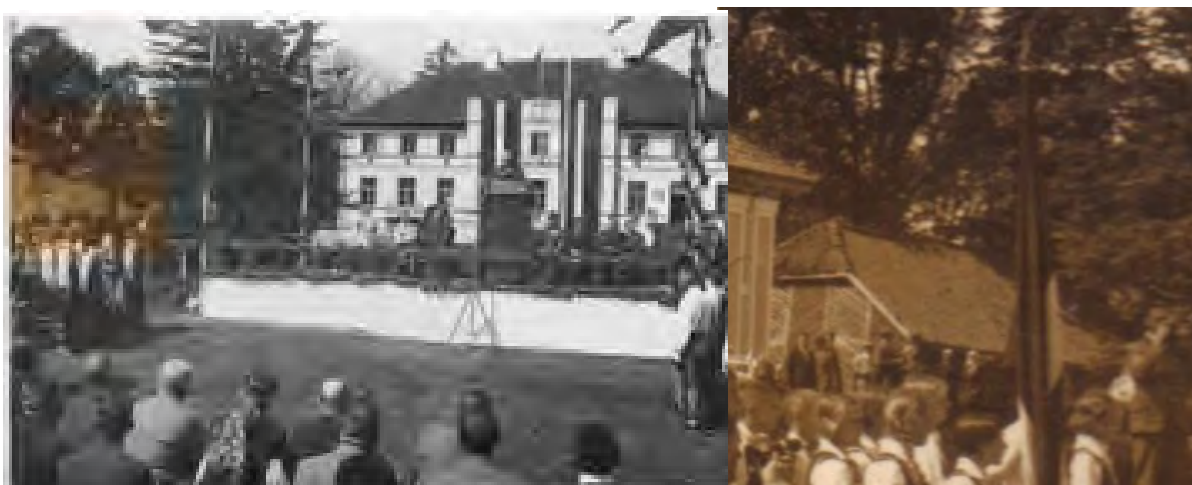
No pētītajiem vēsturiskajiem fotomateriāliem, atsevišķos attēlos var aplūkot ēkas Krotas muižas pils fonā.

Pēc 1931.gada fotoattēla var manīt, ka blakus pilij ir bijusi vēl viena ēka. Ņemot vērā tā laika raksturīgās muižu kompleksu ēkas, attēlā redzamā ēka varētu būt kāda no saimniecības ēkām (skatīt 10., 11. un 12.attēlā).



10.attēls. Ēka Krotēs pils dienvidu pusē

11.attēls. Ēka Krotēs pils dienvidu pusē un skats uz muižas gala fasādi



12.attēls. Ēkas Krotēs pils dienvidu pusē un skats uz ēkas galveno fasādi (29.05.1939.)

Pienotava

Līdz mūsdienām Krotēs parkā saglabājusies viena sarkano ķieģeļu ēka (skatīt 12.attēlu), muižas laikos tur atradās pienotava, kur dzesēja pienu. Pienu dzesēja starp lieliem ledus gabaliem, kurus ziemā muižas kalpi izzāģēja no tuvumā esošā Dzirnavu ezera. Lai ledus gabali saglabātos arī vasarā tos uzglabāja starp zāģu skaidām. Pie ēkas izveidots speciāls grāvis, kur izkusušā ledus ūdens aizplūda uz parka dīķi (14. attēls, Nr. 8 un 9). Pēc muižas pastāvēšanas ēka tika lietota kā kūts. 1963. gadā bijušajā pienotavas ēkā skolotāja Klaka vadībā tika izveidota zēnu darbmācības telpa.



13.attēls. Bijusī Krotēs pils pienotava

Parks

Nav precīzu ziņu vai parks ticis iekārtots pirms būvēta pils vai tūlīt pēc tās uzcelšanas, jo pirms uzcelta pils, barons dzīvojis netālu esošajās “Gobu” mājās. Parkā savulaik iedēstīti vairāki svešzemju koki un krūmi, kurus barons licis atvest no Vācijas.

1933.gadā parkam veikta apsekošana, kuras laikā secināts: dendroloģiski lielas vērtības parkam nav un parkam saglabājams aizsargājamo objektu statuss veco, gleznaino vietējo sugu un parka novietojuma dēļ.

1939.gada 29.maijā Krotēs skolā viesojies Valsts prezidents Kārlis Ulmanis.

1977.gadā ar Latvijas PSR Ministru Padomes 1977. gada 15. aprīļa lēmumu Nr. 241 “Par valsts aizsargājamo Latvijas PSR teritorijā esošo dabas objektu apstiprināšanu” tiek dibināts Kroles parks.

1978. gadā parku atkārtoti apseko.

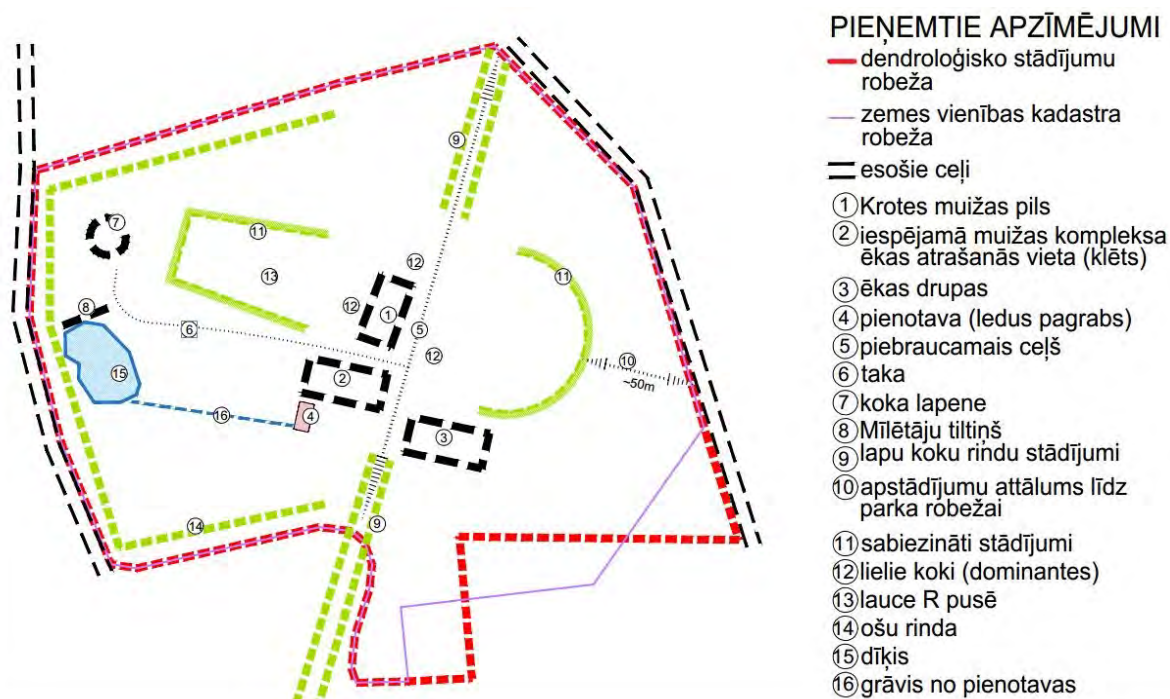
Parkā aug 1989.gada 29.maijā stādītā liepa Kroles skolas skolotājas Vārnas piemiņai un ozols prezidenta Kārļa Ulmaņa piemiņai, kurus stādīja 1939.gada skolas absolventi.

2001.gadā ar Ministru kabineta noteikumiem parkam tiek noteikts Valsts aizsargājama dabas pieminekļa dedroloģisko stādījumu statuss.

2001.gadā parkā iekārtota piemiņas vieta Kroles represētajiem iedzīvotājiem. Šajā vietā ik gadu represētie 25.martā un 14.jūnijā pulcējas uz piemiņas brīdi.

Parka struktūra

Parka agrākā iespējamā struktūra rekonstruēta no vēsturiskajiem materiāliem. Pēc apkopotās informācijas izveidota Kroles parka struktūras rekonstrukcijas shēma (skatīt 14.attēlu).



14.attēls. Kroles parka struktūras rekonstrukcijas shēma

Attēlā ar sarkanu līniju attēlota esošā aizsargājamās dabas teritorijas robeža un ar violetu līniju – zemes vienības kadastrālā robeža. Šīs robežas pārklājas lielākajā daļā teritorijas perimetra, izņemot dienvidu daļu. Parku no rietumiem un austrumiem norobežo pašvaldības ceļi.

Ēkas. Krotas parka rekonstrukcijas shēmā 14. attēlā ar Nr. 1 atzīmēta agrākā Krotas muižas pils ēka, kas šobrīd nav saglabājusies. Ar Nr. 2 un 3 shēmā iezīmētas vietas, kur, iespējams, atradušās Krotas muižas kompleksa ēkas. Nr. 3 dabā saglabājušās drupas (skatīt 15.attēlu). Ar Nr.4 atzīmēta bijusī pienotava - ēka joprojām saglabājusies no muižas laikiem.



15.attēls. Drupas no Krotas muižas kompleksa ēka

Ceļi un taciņas. Krotas parka rekonstrukcijas shēmā 14. attēlā ar Nr. 5 atzīmēts piebraucamais ceļš, kas veda gar galveno ēkas fasādi un pa diagonāli pāri parkam ziemeļaustrumu – dienvidrietumu virzienā. Šis ceļš ir saglabājies, taču tā oriģinālais segums no akmens bruģa līdz mūsdienām nav saglabājies. Galvenais ceļš esot sazarojies vairākos mazos celiņos un taciņās. Taciņas un mazie celiņi bija izkopti un grantēti ar smalku granti un oļiem. Muižas laikā taciņas veda uz parkā esošo klēti (iespējams viena no ēkām, kas 14. attēlā atzīmēta ar Nr.2), mīlētāju tiltiņu, lapenīti un dīķi. Taciņas virziens shematiski attēlots 14. attēlā ar ar Nr. 6.

Arhitektūras mazās formas. Krotas parka rekonstrukcijas shēmā 14. attēlā redzams, ka parkā atradusies lapenīte (Nr.7) un mīlētāju tiltiņš (Nr.8). Lapenīte bijusi no koka un atradusies līdzās mīlētāju tiltiņam, kas, savukrāt, atradies uz “dambja” pie dīķa. Apsekojot teritoriju dabā un analizējot topogrāfiskajā plānā esošās reljefa nogāzes skaidri nolasāma agrākās lapenes atrašanās vieta.

Apstādījumi un lauces. Iebraucamā ceļa abās pusēs esot bijuši lapu koku stādījumi (14. attēls, Nr.9). Austrumu pusē, iespējams, atradies parādes laukums, aptuveni 50 metrus aiz laukuma ir parka austrumu robeža (14. attēls, Nr.10). Parādes laukumu un parka robežu šķīra sabiezināti stādījumi (14. attēls, Nr.11). Laukumā soliteru un grupu stādījumiem izmantotas eksotu sugas (14. attēls, Nr.12). Rietumu pusē pilij bijusi neliela lauce (14. attēls, Nr.13), kas attālinoties sašaurinās, radot lielāku attāluma ilūziju. Lauces malās stādījumi sabiezināti (14. attēls, Nr.11). Laucei gar malām introducētās koku sugas gan grupās, gan soliteri. Pa parka perimetru rietumu malā sastādītas ošu rindas un grupas (14. attēls, Nr.14). Pils verandas pusē augušas garšīgas plūmes un valrieksts (Nr.12).

Dīķu un grāvju sistēma. Aiz laucītes (14. attēls, Nr.13) ieplakā atradies parka dīķis (14. attēls, Nr.14), kur pa grāvi (14. attēls, Nr.15) nopludināts ledus ūdens no pienotavas (14. attēls, Nr.4). Kā liecina atmiņu pieraksti, dīķis bijis izkopts, ziedējušas ūdensrozes un peldējuši gulbji. Dīķis noslēdzas ar dambi, kur muižas laikos esot tikušies mīlētāji. Šī vieta bijusi iesaukta par mīlētāju vietu. Pie muižas parka bijis Brūžu dīķis (atradies aiz tagadējās skolas, pašreizējā futbola laukuma vietā). Brūžu dīķis bijis ar smilšainu pludmali. Dīķī dzīvojušas zivis, vēži, lielas gliemenes (divu plaukstu lielumā).

Savdabības. Parkā savulaik apglabāti arī barona mīļotie mājdzīvnieki suns un kaķis, kuriem bijis uzlikts piemineklis.

3. Teritorijas novērtējums

Nodaļā aprakstītas un analizētas dendroloģiskā stādījuma "Krotē parks" ainaviskās un kultūrvēsturiskās vērtības, dots dabas daudzveidības stāvokļa raksturojums (arī no dendroloģijas, entomoloģijas, botānikas, lihenoloģijas, brioloģijas zinātņu viedokļa), kā arī apskatītas iespējas to saglabāšanai ilgtermiņā. Dendroloģisko stādījumu ainava vērtēta pēc vizuāli estētiskajiem kritērijiem, analizējot ainavas kvalitāti, pieejamību un saskatāmību. Ainavas novērtējumā aprakstīta arī parka iespējamā ainavas attīstība, teritorijas pašreizējā un perspektīvā izmantošana, kā arī vēlamā rīcība ainavas estētiskās kvalitātes uzlabošanai.

Stādījumiem sniegts unikalitātes novērtējums, kas kalpo par pamatojumu dendroloģisko stādījumu iekļaušanai, paplašināšanai vai izslēgšanai no valsts nozīmes īpaši aizsargājamo dendroloģisko stādījumu kategorijas.

3.1. Ainavas novērtējums

Krotē parka ainavas novērtējums sagatavots, apsekojot teritoriju dabā 2018.gada 25. un 26.jūlijā, kā arī iepazīstoties ar pieejamajiem kartogrāfiskajiem un vēsturiskās izpētes materiāliem.

Krotē parka dendroloģiskie stādījumi pieder pie cilvēka veidotas kultūrainavas, kuras struktūra un vēsturiskais kodols attīstījies vairāku gadsimtu garumā. Tā ir savdabīga krātuve, kas glabā daudzu paaudžu saimniekošanas liecības un atspoguļo 19.gs. muižu parku un dārzu veidošanas tradīcijas Kurzemē.

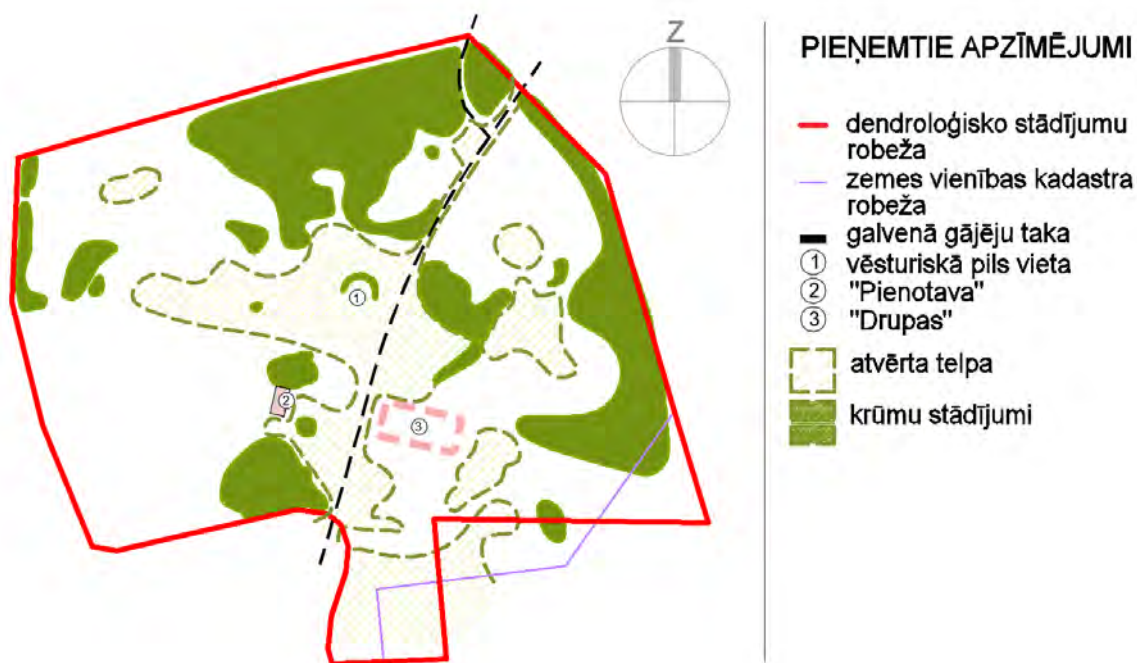
Analizējot dendroloģisko stādījumu ainavu klātienē, var secināt, ka lielāka estētiskā vērtība ir tiem elementiem, kas nolasāmi kā sistēma ar noteiktu struktūru, piemēram, koku rindu stādījumi, ūdens kanālu, dīķu sistēmas, alejas, zāliena lauces ar koku puduriem u.tml. Šādiem sistēmas elementiem ir būtiski nodrošināt uztveramību, iekļaujot skatu punktus ar skatu līnijām. Mazvērtīgāki, no ainavas vizuālās kvalitātes viedokļa, ir atsevišķi punktveida objekti, kur sistēma vai struktūra vairs nav nolasāma, piemēram, atsevišķi veci koki meža vidū, akmeņi, dīķi, kas kādreiz bijuši iekļauti vienotā parka struktūrā, bet tagad, koku un krūmu apauguma un zemes lietojuma veida maiņas dēļ, vairs nav nedz nolasāmi un uztverami, kā arī pie tiem nav iespējams piekļūt.

Parka teritorijā saglabājusies tikai viena ēka, bijusī muižas pienotava (skatīt 13. attēlu). Vēsturiskajā pils vietā kā skumja liecība par tās sagraušanu atgādina mākslīgs reljefa paaugstinājums - paugurs (9.attēls), kā arī lapu koku sējeņu biežākā slēpjas muižas palīgēkas drupas (15.attēls).

Galvenais uzsvars turpmākā parka kopšanā un apsaimniekošanā liekams uz introducētajām sugām un lielajiem kokiem un to grupām (skatīt 2. pielikumu "Dendroloģisko vērtību novērtējuma tabula"). Lielie koki teritorijā nav uztverami kā vienota sistēma, bet kā atsevišķi elementi, tādēļ, plānojot parka kopējo ainavu, šie objekti jāsaista kopā ar kādu citu ainavas elementu, piemēram, krūmu grupu stādījumiem un celiņu tīklojumu, kas parka apmeklētājus virzītu pa izteiksmīgākajām skatu līnijām, atklātu ainaviskākos skatu punktus, aicinātu apsēties un atpūsties patīkamās aizvēja atpūtas vietās, kur viegla vēja plūsma ienes medaino liepziedu un saldo sausseržu aromātu.

Būtisks elements parka ainavas un struktūras veidošanā ir parka celiņu tīklojums. Arī tas Krotē parkā nav saglabājies un vizuāli uztverams. Zināms, ka parkam cauri, pa diagonāli gar galveno fasādi vedis laukakmeņu bruģa ceļš. Mūsdienās vēsturiskajā ceļa vietā atrodas grantēts gājēju celiņš, kuram nav skaidri ieraugāmas parka galvenās ieejas zonas.

Gan pēc esošās situācijas, gan pēc vēsturiskajiem avotiem var secināt, ka parka elementi bijuši "sasieti" kopā ar sabiezinātiem stādījumiem, gan lauču malās, gan pa perimetru, kas daļēji uztverami vēl šodien. Izteikti pa parka perimetru un vēsturisko lauču malām nekonkrētu formu, "izplūduši" krūmu stādījumi ieraugāmi parka austrumu pusē (16.attēls). Krūmi, ilgu gadu neapkopti, izplešas un aizņem arvien plašāku teritoriju, pazaudējot vēsturiskās krūmu apdabes formu un stādījumu robežas.



16.attēls. Parka telpiskās struktūras analīze

3.2. Svešzemju sugu stādījumu/dendroloģisko vērtību raksturojums – koku novērtējums

Kopā novērtēti 23 individuāli koki un 13 koku grupas. Koki numurēti dabā ar plastikāta numuriem pēc vienotas sistēmas, numerācija atspoguļota novērtējuma plānā un tabulās. Koku stāvoklis novērtēts pēc koku novērtēšanas kritērijiem (skatīt 1. pielikumu “Koku vērtēšanas kritēriji”), nosakot vitalitāti, fizisko stāvokli un piešķirot noteiktu vērtības krāsu, tas apskatāms 2. pielikumā Dendroloģisko vērtību novērtējuma tabula”.

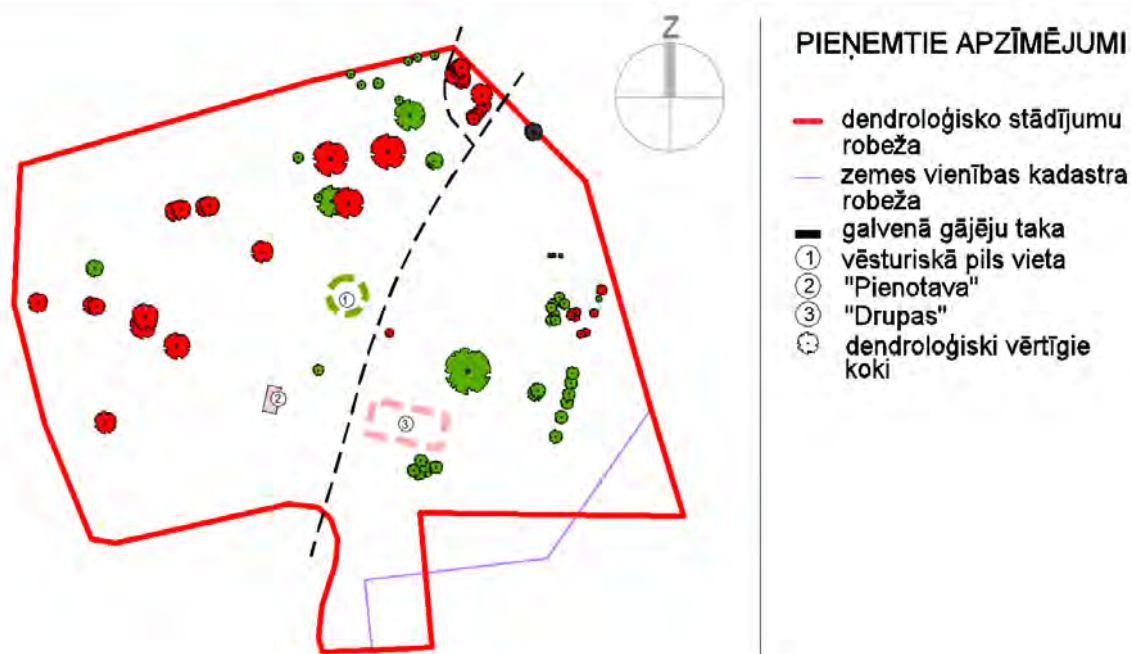
Apsekotajā teritorijā novērtētas 13 koku dažādības. Novērtētās koku sugas un šķirne – *Acer platanoides* (parastā kļava), *Acer platanoides* ‘Schwedleri’ (parastās kļavas šķirne), *Aesculus hippocastanum* (parastā zirgkastaņa), *Crataegus laevigata* (divirbuļu vilkābele), *Euonymus europaeus* (Eiropas segliņš), *Fraxinus excelsior* (parastais osis), *Larix decidua* (Eiropas lapegle), *Populus alba* (baltā apse) *Populus balsamifera* (balzāma papele), *Populus tremula* (parastā apse), *Quercus robur* (parastais ozols), *Salix fragilis* (trauslais vītols), *Tilia cordata* (parastā liepa).

Veicot koku stāvokļa novērtējumu teritorijā, secināts, ka vidējais dendroloģiski vērtīgo koku fiziskā stāvokļa novērtējums objektā ir 5,64 no 10.

Krotas parka teritorijā konstatēti:

- **Ļoti vērtīgi** koki, koku grupas – 16 gab., kuru vainagi plānā ir atzīmēti ar sarkanu un violetu krāsu, ir noteikti saglabājami;
- **Vērtīgi** koki, koku grupas – 18 gab., kuriem vainagi plānā ir atzīmēti ar zaļu krāsu, iespēju robežās ir saglabājami;
- **Mazvērtīgi** (zemu ainavisko vērtību) koki – 2 gab., kuri tabulā un plānā ir atzīmēti ar pelēku krāsu. Mazvērtīgos un nevērtīgos kokus ainavas kopšanas nolūkos ir pieļaujams likvidēt (skatīt “Koku novērtējuma tabula” kopšanas darbi).

16. attēlā parādīti ļoti vērtīgie (sarkani) un vērtīgie (zaļi) parka kokaugi un to novietojums. Parka koncepts jāveido ņemot vērā šos kokaugu eksemplārus – tie ir jāatīra no sējeņiem, izplūdušām un agresīvām krūmu grupām, krūmu grupas jāierobežo ainaviskās apstādījumu grupās, jāveido skatu līnijas un celiņu tīklojums.



17.attēls. Parka dendroloģisko vērtību shēma

3.3. Dabas vērtību novērtējums

Krotas parkā sastopamas divas īpaši aizsargājamas sugas (pēc Ministru kabineta noteikumiem Nr.396 "Noteikumi par īpaši aizsargājamo sugu un ierobežoti izmantojamo īpaši aizsargājamo sugu sarakstu"), kas vienlaikus ir arī sugas, kurām veidojams mikroliegums (pēc Ministru kabineta noteikumiem Nr. 940 "Noteikumi par mikroliegumu izveidošanas un apsaimniekošanas kārtību, to aizsardzību, kā arī mikroliegumu un to buferzonu noteikšanu") - vabole lapkoku praulgrauzis (*Osmoderma eremita*) un ķērpis sīkpunktainā artonija (*Arthonia byssacea*). Lapkoku praulgrauzis

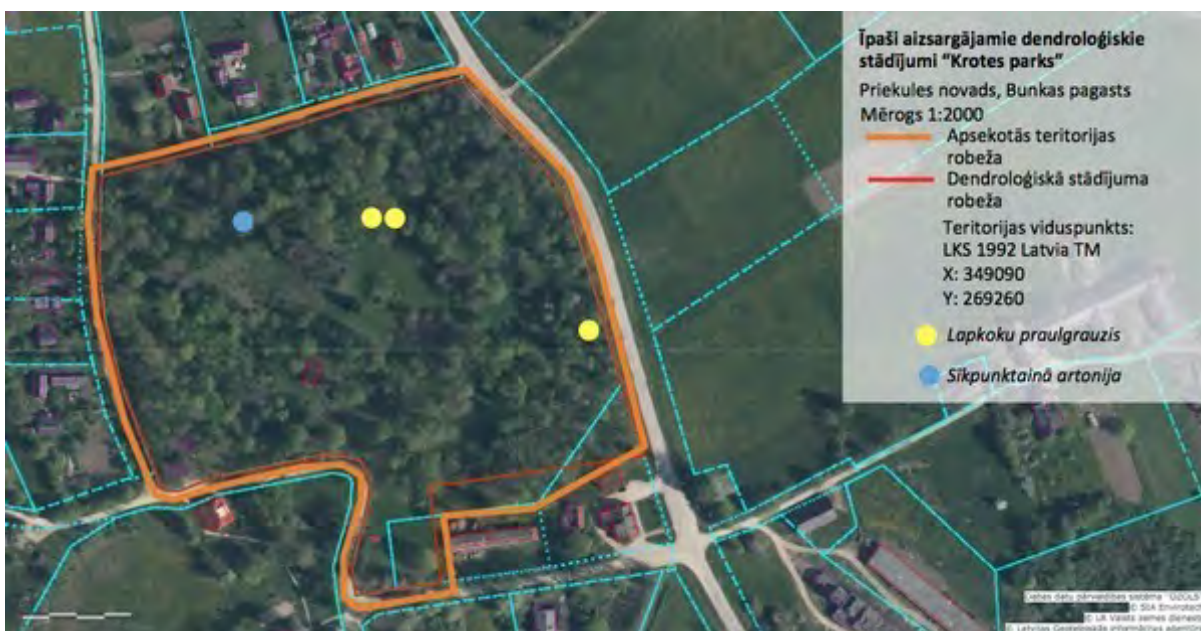
konstatēts

uz

kokiem

Nr. 48921 un Nr. 48920, kā arī parastajā osī teritorijas dienvidaustrumos. Numurētie koki ir liela izmēra ozoli blakus centrālajam laukumam (*skatīt pielikumu "Koku novērtējuma tabula" un "Koku novērtējuma plāns"*). Vienā no ozoliem tika konstatēts miris lapkoku praulgrauža īpatnis, savukārt pārējos kokos - vaboļu kāpuru radītie ekskrementi. Sīkpunktainā artonija konstatēta uz koka Nr. 48928. Visā parkā konstatēta arī īpaši aizsargājama ierobežoti izmantojamā suga - parka vīngliemezis (*Helix pomatia*). Visas trīs īpaši aizsargājamās sugas ir raksturīgas lapu koku mežiem vai parkveida ainavai.

Nozīmīga dabas vērtība parkā kopumā ir bioloģiski veci, lieli un dobumaini koki, kuri kalpo par mājvietu neskaitāmām dažādu dzīvo organismu grupām - sēnēm, sūnām, ķērpjiem, putniem, kukaiņiem u.c. Dažāda izmēra dobumus ligzdošanai izmanto dobumperētāji putni, piemēram, dzeņi un zīlītes. Vasarās dobumus dīnošanai labprāt izmanto sikspārņi.



18.attēls. Īpaši aizsargājamās sugas Krotas parkā

4. Aizsargājamo dendroloģisko stādījumu robežu izvērtēšana

Šajā nodaļā izvērtēta dendroloģisko stādījumu “Krotes parks” atbilstība dendroloģisko stādījumu statusam, izvērtējot ekspertu sniegtos atzinumus un rekomendācijas.

Izvērtējot dendroloģisko stādījumu vēsturi, kultūrvēsturisko nozīmīgumu, ainavas vērtību, dendroloģisko un dabas vērtību, tiek secināts, ka stādījumiem agrāk bijusi vēsturiska un ainaviska vērtība, taču nozīmīga bijusi arī dendroloģiskā vērtība. Laika gaitā dendroloģiski vērtīgie un retie koki aizgājuši bojā. Introducēto sugu pārstāvji, kas saglabājušies teritorijai aizaugot, strauji samazina savu fizisko stāvokli. Ņemot vērā teritorijas degradēšanos un aizaugšanu, arī ainaviskā un kultūrvēsturiskā vērtība ir strauji samazinājusies.

Izvērtējot parkā sastopamās dabas vērtības, tas ir nozīmīgs lapkoku praulgrauža dzīvotnes nodrošināšanai, tādēļ rekomendēts mainīt parka pašreizējo aizsardzības statusu no īpaši aizsargājama dabas pieminekļa – dendroloģiska stādījuma uz mikroliegumu lapkoku praulgrauža aizsardzībai. Nepieciešamās darbības un apsaimniekošanas pasākumus lapkoku praulgrauža laba aizsardzības statusa nodrošināšanai nosaka mikrolieguma izveides lēmumā.

4.1. Vēsturiskais un kultūrvēsturiskais novērtējums

Teritorija ir piedzīvojusi nozīmīgus vēsturiskus laika posmus – vācu muižkungu un baronu laiku saimniekošanas un apbūves piemēru, pēcāk - skolas izveidošanu, taču jau nākamie vēstures notikumi šīs liecības ir paņēmuši līdzī. Pēc Otrā pasaules kara Krotes pils ēka ir bojāta, vēlāk pilnībā nojaukta, arī parka apsaimniekošana atstāta novārtā, tādēļ šobrīd teritorijas kultūrvēsturiskās vērtības ir vairāk skatāmas muzejā nekā dabā.

4.2. Ainavas novērtējums

Krotes parks nesniedz harmonisku, vienotas ainavas iespaidu. Teritorijas zaļajai struktūrai trūkst viengabalainības un nolasāmības, taču ir uztverami atsevišķi struktūras elementi, piemēram, koku rindas, kokaugu grupas, izteikti sabiezināti stādījumi. Parkā trūkst “pārsteiguma efekta” - iztīrīti, līkumoti celiņi, kur aiz līkuma paveras skats uz solīteru stādījumiem, attīrīta ūdens spoguļa, nav ievērojama skatu līniju, jo krūmu stāvu viscaur klāj sējeņi un krūmi, taču parka ainavai ir potenciāls.

4.3. Dendroloģiskais un dabas vērtību novērtējums

Dendroloģiskais novērtējums. Parkā sastopami 13 koku dažādības. Pēc 2018.gadā veiktā novērtējuma teritorijā sastopami divi ainaviski koki, kā arī vairāki ekoloģiski nozīmīgi koki. Daudzi lieli un ļoti vērtīgie koki parkā ir pielāgojušies mežam pietuvinātiem augšanas apstākļiem – tiem ir augsti, dabīgi zarojušies vainagi, jo pamežs ir aizaudzis ar krūmiem, savukārt paauga – ar dažādu sugu koku sējeņiem.

Lielākie dendroloģiskie retumi parkā esot bijuši parastā ozola šķirne *Quercus robur* ‘Pendula’ un Karolīnas liepa *Tilia caroliniana*. Jau 1993.gada dendroloģiskajā novērtējumā minēts, ka liepa aizgājusi bojā, bet ozols 1987.gadā nozāgēts. Tāpat 1993.gada koku novērtējumā kā lielākā parka vērtība minēti lieli vietējo koku sugu eksemplāri ziemeļu un ziemeļrietumu pusē. Arī veicot apsekošanu 2018.gadā, par lielāko parka dendroloģisko vērtību uzskatāmi tieši lieli, nobriedušie vietējo sugu koki. Lai šos kokus saglabātu, rekomendējams parka ziemeļu, ziemeļrietumu daļu veidot kā parkaveida ainavu – saglabājot lielos kokus un mazāk attīstītos koku sējeņus, kā arī krūmus izzāgēt, veidojot izsauļotas, nelielas laucītes un paaugstinot gaismas apstākļus parkā. Šobrīd parkā kā lielāko retumu, ļoti skaistu un vērtīgu eksemplāru var izcelt parastās kļavas šķirni ‘Schwedleri’ ar sarkanām lapām. Koku novērtējumā kokam piešķirts numurs 48929 un novērtēts kā ļoti vērtīgs parka kokaugu eksemplārs ar augstu ainavisko vērtību. Kopumā gan 1993.gada, gan arī 2018.gadā teritorija netiek izcelta kā ļoti bagātīga ar introducētajām sugām vai netiek atzīmēts, ka teritorijā sastopams kāds īpašs dendroloģiskais retums. Skatoties no dendroloģiskā aspekta, parka lielākā vērtība vēl arvien ir vietējo sugu koki. Dendroloģiskā ziņā parks nav saglabājams kā Valsts aizsargājami dendroloģiski stādījumi “Krotes parks”, bet rekomendējams statuss – vietējas nozīmes aizsargājams dabas objekts “Krotes parks”.

Dabas novērtējums. Krotes parka ziemeļrietumu daļā sastopamā lapkoku praulgrauža saglabāšana ir nozīmīga visas valsts un Eiropas kontekstā. Lapkoku praulgrauzis iekļauts *Eiropas Padomes direktīvas 92/43/EEK par dabisko dzīvotņu, savvaļas faunas un floras aizsardzību* 2.pielikumā, kur apkopotas sugas, kurām veidojamas īpaši aizsargājamas dabas teritorijas. Arī citu parkā sastopamo īpaši aizsargājamo sugu saglabāšana ir nozīmīga, jo tās Latvijā ir reti sastopamas un atkarīgas no specifiskiem apstākļiem.

No dabas vērtību viedokļa, īpaši aizsargājamas dabas teritorijas un dabas pieminekļa statuss Krotes parkam ir saglabājams.

4.4. Priekšlikums īpaši aizsargājamas teritorijas robežu izmaiņām

Neatkarīgi no tā, kāds būs pašreizējo dendroloģisko stādījumu “Krotas parks” turpmākais aizsardzības statuss (mikroliegums vai vietējas nozīmes īpaši aizsargājama dabas teritorija), Krotas parka robežas ieteicams koriģēt atbilstoši situācijai dabā un parka dienvidu daļā robežu nosakot pa koku vainagu projekcijas ārējo malu tikai viena kadastra - Nr. 64460010352 ietvaros, neiekļaujot aizsargājamā dabas teritorijā zālāju un dažus ielas malas kokus, kas atrodas kadastrā Nr. 64460010317, jo tam nav būtiska pamatojuma, kā arī neiekļaujot šauru koku joslu, kas atrodas kadastrā Nr. 64460010294 (19.attēls).



19.attēls. Priekšlikums īpaši aizsargājamas dabas teritorijas robežu izmaiņām

5. Apsaimniekošanas plāns

Šajā nodaļā sniegtas rekomendācijas Krotas parka ainavu telpas uzlabošanai un dabas vērtību saglabāšanai ilgtermiņā.

Krotas parkam nav saglabājušies vēsturiskie kartogrāfiskie materiāli, lai parku atjaunotu pēc kāda no vēsturiskajiem laika posmiem, tādēļ ir ieteicams ņemt vērā esošo situāciju un nelielos vēsturiskos fragmentus, taču parku veidot un attīstīt radoši, ņemot vērā mūsdienu aktualitātes, iedzīvotāju un dabas vajadzības.

Pirms dendroloģisko stādījumu kopšanas, uzturēšanas, labiekārtošanas vai būvniecības darbiem, izstrādājams detalizēts projekts, kurā iekļaujama teritorijas izpēte, novērtējums un teritorijas kopšanas un uzturēšanas plāns, paredzot labiekārtošanas darbus, kas veicinātu teritorijas attīstību.

Izpētes rezultātā, aizsargājamiem dendroloģiskajiem stādījumiem “Krotas parks” tiek rekomendēts mainīt īpaši aizsargājamās dabas teritorijas statusu, bet līdz lēmuma pieņemšanas brīdim kā arī, ja aizsargājamajam dendroloģiskajam stādījumam netiek mainīts tā aizsardzības statuss, rekomendējams pielietot dendroloģisko stādījumu rekonstrukcijas projekta moduli Nr.1 “Saglabāšana un uzturēšana”. Apsaimniekošanas plāns veido rekonstrukcijas projektu tādā līmenī, lai saglabātu esošās dabas un dendroloģiskās vērtības. Ja turpmāk teritoriju plānots attīstīt, ņemot vērā teritorijas novietojumu un nedalāmību, tad teritorijai izdalot dažādas funkcionālās vai ainaviskās zonas, viss parks attīstāms kā vienots veselums un nav pieļaujams labiekārtot vai veikt būvniecības darbus tikai daļai teritorijas. Teritorija nav iedzīvotāju bieži un intensīvi apmeklēta, par to nav plašas informācijas. Ņemot vērā teritorijas kopējo novērtējumu un izvēlēto rekonstrukcijas projekta moduli, apmeklētāju skaitu nav plānots palielināt, bet nodrošināt parka pieejamību esošajiem apmeklētājiem. Parka apsaimniekošanas galvenais uzdevums ir saglabāt teritorijā esošās dendroloģiskās un dabas daudzveidības vērtības (veci, lieli vietējo sugu koki, īpaši aizsargājamās sugas), līdz turpmākām parka attīstības iniciatīvām.

Jebkuru turpmāko darbību teritorijā rekomendējams saskaņot ar Dabas aizsardzības pārvaldi. Sagatavotais apsaimniekošanas plāns sniedzot rekomendācijas, ņemot vērā vispārīgo teritorijas raksturojumu un izstrādātos novērtējumus.

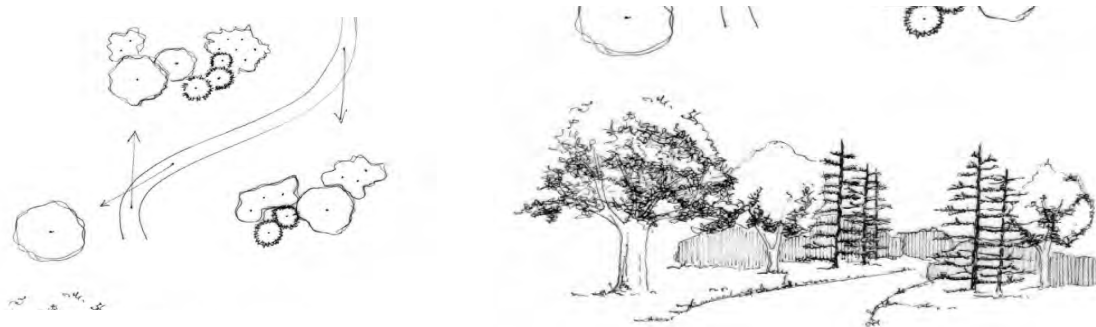
Nodaļā “Apsaimniekošanas plāns” ietvertas vairākas autoru veidotas shēmas, kā arī uz šo nodaļu attiecināmi vairāki rekonstrukcijas projekta pielikumi: 4. pielikums “Kopšanas darbu tabula”, 5. pielikums “Kopšanas darbu plāns” un 6. pielikums “Jauno stādījumu plāns”, kas skatāmi kopā.

5.1. Labiekārtojuma un apstādījumu plāna izstrāde

Šajā apakšnodaļā, sniegtas rekomendācijas darba uzdevuma sagatavošanai labiekārtojuma un apstādījuma plāna izstrādei.

Apstādījumi.

1. Attīrot teritoriju no sējeņiem un pāraugušiem, novecojušiem krūmiem, jāņem vērā skatu līniju, atvērumu un kompozīcijas plānošana. Kroles pils un parka vēsturiskie plāni nav saglabājušies, tādēļ atliek vien vērot lielākos un senākos kokus parkā un izdarīt pieņēmumus, kā ainava tolaik ir plānota.
2. 20. attēlā ir parādīta skatu līniju, atvērumu un kompozīciju plānošana līkumotā celiņā. Ar bultām shematiski norādīts, kā veidojas skatu perspektīvas – celiņa malas ir atsegtas un skatam paveras pretī esošās kompozīcijas. Svarīgi ir veidot apstādījumu grupas – skujkoki kopā ar lapu kokiem, kuriem pirmajā stāvā ir krūmu grupas. Šādas apstādījumu grupas mainās līdzīgi gadalaikiem un ir baudāmas arī bezlapu stāvoklī.



20. attēls. Skatu veidošana līkumotā celiņā

3. Rekonstruējot parku, tā centrālajā daļā un austrumu pusē tiek izveidots parādes pagalms, atstājot aptuveni 50 metru buferstādījumu joslu līdz parka robežai. Pagalma sānos, līdz ar parka robežu, veidot sabiezinātus stādījumus, kulisēs introducēto sugu kokaugu soliteri un kokaugu grupas. Sabiezinātos stādījumus ieteicams veidot no parkā jau atrodamajām kokaugu sugām, kā arī papildinot stādījumus ar tām sugām, kas konstatētas 1993.gada novērtējumā, skatīt 2.tabulu.

Paredzami kokaugi (krūmi) gar parka austrumu robežu

Nr.p.k.	Latīniskais nosaukums	Latviskais nosaukums
1.	Krotēs parkā konstatētie vietējo sugu kokaugi (krūmi)	
1.1.	<i>Corylus avellana</i>	parastā lazda
1.2.	<i>Crataegus x cunonica</i>	kurzemes krustābele
1.3.	<i>Crataegus x ripidophylla</i>	līkkausa krustābele
1.4.	<i>Euonymus europaeus</i>	Eiropas segliņš
1.5.	<i>Lonicera xylosteum</i>	parastais sauserdis
1.6.	<i>Padus avium</i>	parastā ieva
1.7.	<i>Rhamnus catharticus</i>	parastais pabērzs
1.8.	<i>Ribes alpinum</i>	alpīnā vērene
1.9.	<i>Ribes spicatum</i>	vārpainā jānoga
1.10.	<i>Rosa rubiginosa</i>	smaržlapu roze
2.	Krotēs parkā konstatētie introducētie kokaugi (krūmi)	
2.1.	<i>Amelanchier spicata</i>	vārpainā korinte
2.2.	<i>Caragana arborescens</i>	kokveida karagāna
2.3.	<i>Crataegus monogyna</i>	vienirbuļa krustābele
2.4.	<i>Lonicera tatarica</i>	Tatārijas sauserdis
2.5.	<i>Philadelphus coronarius</i>	parastaus filadelfs
2.6.	<i>Physocarpus opulifolius</i>	apaļlapu fizokarps
2.7.	<i>Rosa x alba</i>	baltā roze
2.8/	<i>Rosa blanda</i>	burvīgā roze
2.9.	<i>Rosa pimpinellifolia 'Plena'</i>	majrozītes šķirne 'Plena'
2.10.	<i>Rosa rugosa 'Plena'</i>	rievainā roze
2.11.	<i>Sambucus nigra</i>	melnais plūškoks
2.12.	<i>Swida alba</i>	baltais grimonis
2.13.	<i>Symphoricarpos albus var. leavigatus</i>	strauta sniegoga
2.14.	<i>Syringa josikaea</i>	Ungārijas ceriņš
2.15.	<i>Viburnum lantana</i>	vilainā irbene

4. Parka kokaudzē ir sastopamas platlapju koku sugas - parastais osis un parastā goba, paredzams, ka daļa šo koku tuvākajās desmitgadēs ies bojā Latvijā aktuālo koku slimību dēļ (ošu slimību sekas parkā jau novērojamas pēdējos gados). Plānojot parka rekonstrukciju, jāņem vērā šis apstāklis.

4.1. Ja tiek veikta dendroloģiskā stādījuma koku sakopšana, tajā skaitā, koku nozāģēšana, nozāģētos kokus, to zarus un stumbrus no teritorijas nav nepieciešams

aizvākt, bet tos var novietot teritorijā un saglabāt kā kritalas. Ja tas saskan ar parka ainavisko attīstību (turpmāk izstrādājamiem dokumentiem), šos nozāgētos kokus iespējams saglabāt parkā sagarumotā veidā, sakrautus grēdās, kas lēnām sadalīsies un apaugs ar sūnām, iespējamā risinājuma piemēru skatīt 21.attēlā.



21. attēls. Parkā esošās kritalu izmantošana bioloģiskās daudzveidības palielināšanai

4.2. Bojā gājušo koku vietā rekomendējoši prioritāri izvēlēties citas sugas ošus (skatīt 3.tabulu), kas veidos piemiņu par vēsturisko parku un parasto ošu stādījumu rindām un grupām pa parka perimetru rietumu, rietumziemeļu un ziemeļu pusē (skatīt vēsturiskās situācijas izvērtējumā 14.attēlā objekts Nr.14).

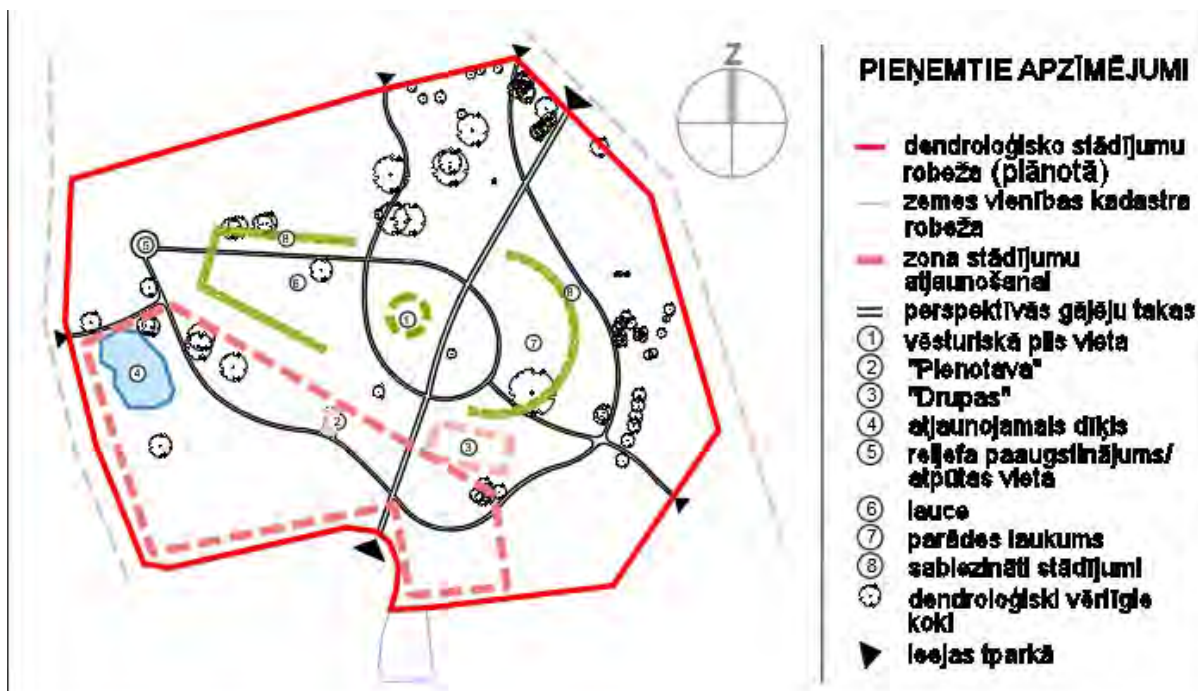
3.tabula

Ieteicamās ošu sugas stādījumu atjaunošanai

Nr.p.k.	Latviskais nosaukums	Latīniskais nosaukums
1.	Pensilvānijas osis	<i>Fraxinus pennsylvanica</i>
2.	Mandžūrijas osis	<i>Fraxinus mandshurica</i>
3.	Zaļais osis	<i>Fraxinus viridis</i>
4.	Šaurlapu osis	<i>Fraxinus angustifolia</i>
5.	Knābjlapu osis	<i>Fraxinus rhynchophylla</i>

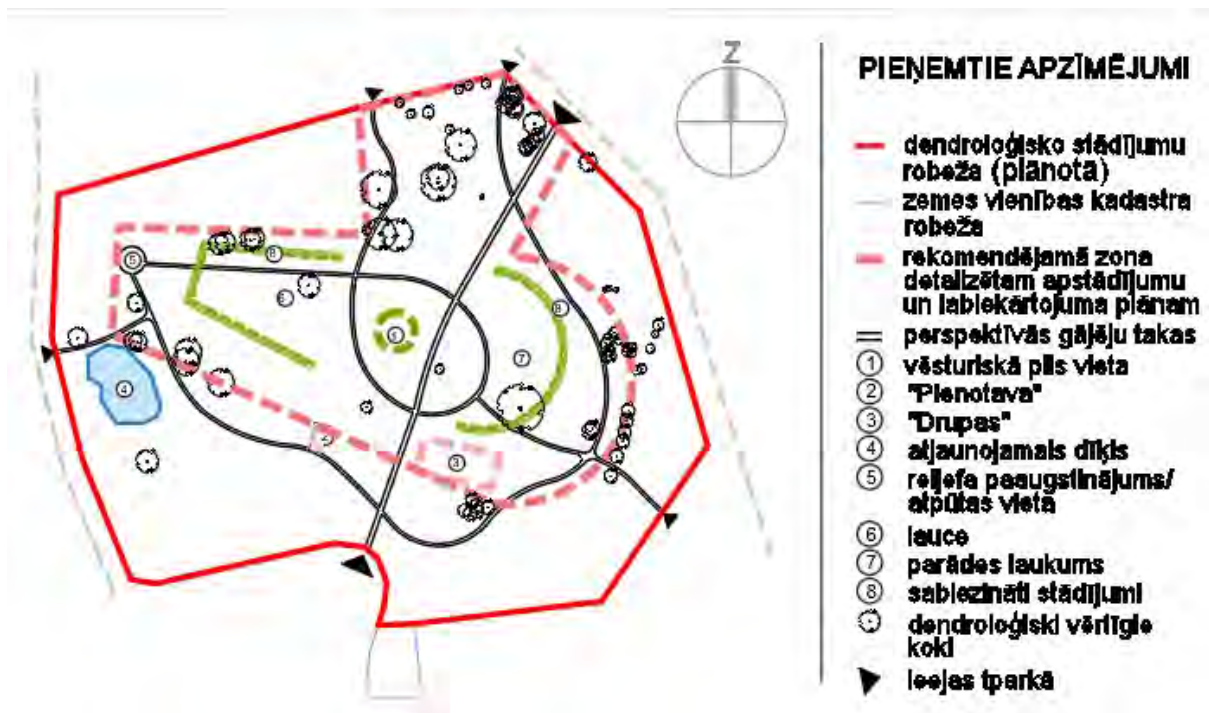
5. 22.attēlā atzīmēta zona, kur nepieciešams atjaunot stādījumus, jo šajā teritorijā augošie 1.līmeņa augstuma koki, oši un gobas, jau ir aizgājuši bojā vai ir sliktā fiziskā stāvoklī (beigti, kalstoši koki) un tuvākajā nākotnē paredzama koku izzāgēšana. Stādījumu

atjaunošanai rekomendējams izmantot 1. līmeņa augstuma kokus, piemēram, parastais ozols, parastā liepa, nākonē paredzot parkveida ainavu šajā zonā.



22.attēls. Perspektīvā zona apstādījumu atjaunošanai

6. Parka austrumu un rietumu daļai, parādes laukumam un pagalma laucei, rekomendējams veidot detalizētu labiekārtojuma un apstādījuma plānu, ņemot vērā vēsturisko avotu un literatūras materiālus (skatīt 23.attēlu un 2.3.nodaļu).



23.attēls. Labiekārtojuma un apstādījuma plāna detalizācijas zona

7. Dīķī agrāk esot augušas ūdensrozes, kas sniedz vispārīgu informāciju arī par dīķa apkārtni. Ūdensrozes aug un zied vien uz izsauļotām ūdens virsmām, kas norāda uz to, ka dīķim tuvumā nav bijuši stādījumi, kas to apēnotu. Veidojot telpu gar dīķi, tā apkārtni un dīķa malas saglabāt brīvu no apstādījumiem - lielām, augstām krūmu grupām, cieši augošām koku grupām. Rekomendējams saglabāt vien ļoti vērtīgos un vērtīgos kokus, bet jaunus apstādījumus ar kokiem neveidot dīķim tuvāk par 50 metriem no tā krastiem, izņemot atjaunojamās ošu rindu stādījumus gar parka robežu. Teritorija gar dīķi paredzama daļēji izsauļota, kur pāri krīt tikai lielo, esošo koku ēnas, radot romantisku noskaņu.
8. Jau projektēšanas laikā jāparedz kokaugu aizsardzības pasākumus būvniecības darbu laikā. Plānojot rakšanas darbus, kas paredz auglīgās augsnes virskārtas norakšanu vai gruntsūdens, virsējo ūdens līmeņa maiņu, nepieciešams ievērot koku sakņu aizsardzības kritisko, minimālo un optimālo zonu un veikt pasākumus sakņu aizsardzībai. Vēlams, lai būvniecības darbos piedalās kvalificēts arborists ar praktisku pieredzi koku aizsardzībā būvlaukumā.

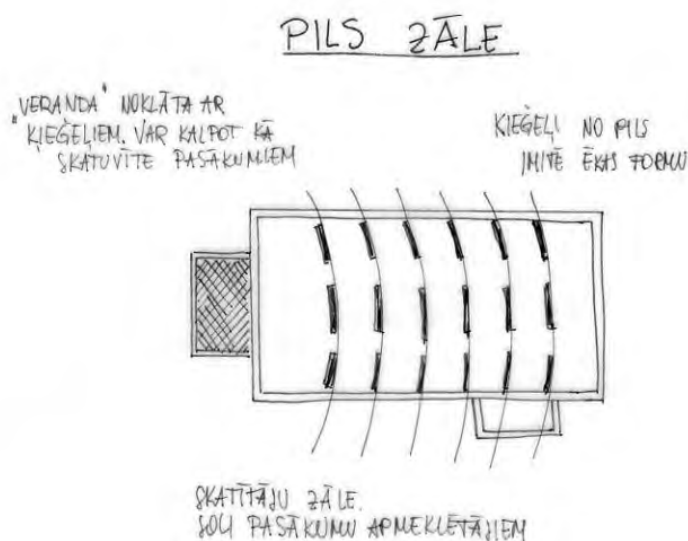
Dīķu un grāvju sistēma.

9. Parka rietumu daļā iepļānot dīķa tīrīšanu un ūdensteču sistēmas atjaunošanu/ izveidošanu, kas nodrošinātu parka ziemeļrietumu un ziemeļu daļas hidroloģiskā režīma atjaunošanos un ieviestu vairāk ekoloģisko nišu.

10. Arhitektūras mazās formas parkā līdz mūsdienām nav saglabājušās - vien zināms, ka parkā tādas bijušas. Vēstures avotu liecībās minēta lapene no koka un Mīlētāju tiltiņš uz “dambja” pie dīķa līdzās lapenītei. Arhitektūras mazās formas sniedz parkam raksturu un padara to bagātāku, piesaistot apmeklētājus, bet arī katrs jauns elements prasa regulāras uzturēšanas un apsaimniekošanas izmaksas, tādēļ šādu elementu ieviešana un izvietošana parkā ir parka īpašnieka lēmumus. Ja tomēr tiek lemts par lapenes vai tiltu ierīkošanu, tad rekomendējams elementus izvietot vēsturiskajās vietās. Elementus veidot vienotā stilā ar parka plānoto attīstību.

Ēkas.

11. Vēlams likvidēt esošo pauguru, zem kura ir aprakti nojauktās pils ķieģeļi, izcelt gaismā saglabājušos vēsturi un atklāt to sabiedrībai. Piemēram, no vēsturiskajiem ķieģeļiem vai laukakmeņiem var izveidot pils ēkas kontūru zemes līmenī, savukārt verandas vietu visu noklāt ar cieto segumu, ko, papildinot ar īslaicīgām konstrukcijām, turpmāk var izmantot kā skatuvi dažādiem vietējiem pasākumiem (skatīt 23. attēlu). Šādi tiek atspoguļots tas, ka arī savā pastāvēšanas laikā pils bijusi jaunumu, ziņu, kultūras un svētku nesējs tuvākā apkārtnē.



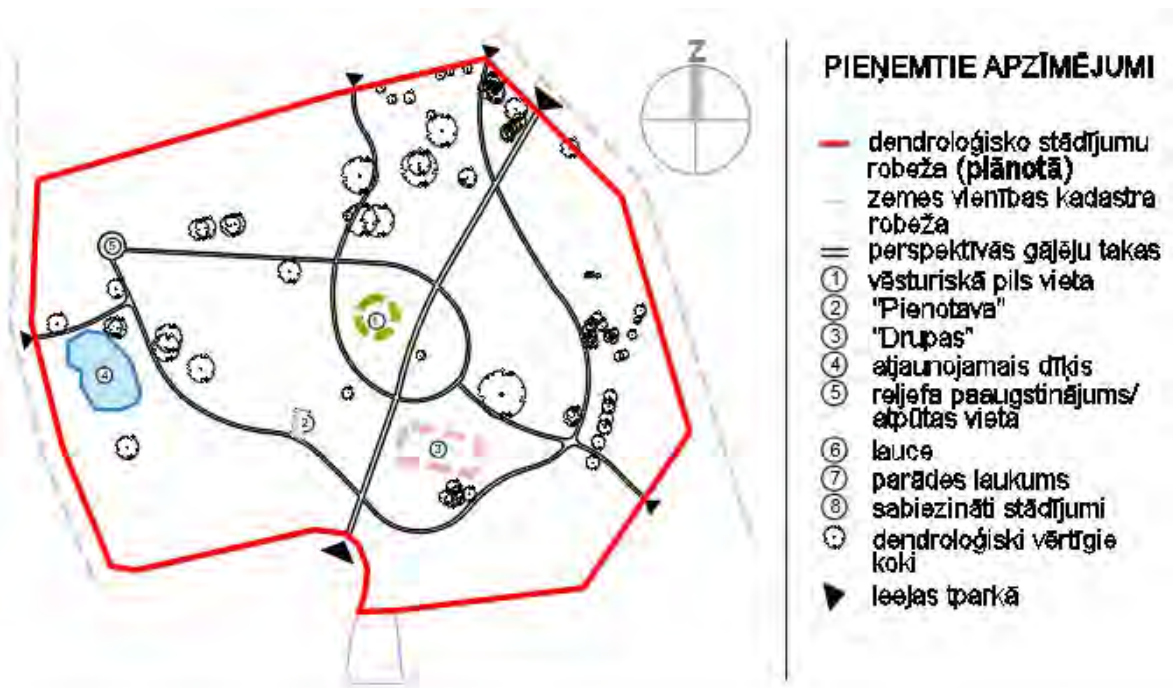
24. attēls. Krotas pils kontūras izveides piedāvājums

Ceļi un taciņas.

12. Izveidot gājēju **ceļņu tīklojumu** pa parku (skatīt 25.attēlu), iekļaujot centrālās takas izveidi pa diagonāli cauri parkam ziemeļaustrumu - dienvidrietumu virzienā, imitējot agrākā laukakmeņu ceļa vietu. Ņemot vērā parka izmantošanas intensitāti, ceļņu tīklojumam parkā izmantot:

- birstošos materiālus ceļņiem centrālajai takai,

- regulāri pļautas zālienu takas ar nelielu noslodzi – pārējās taciņas parkā.



25.attēls. Plānotā gājēju kustība Krotēs parkā

5.2. Kopšana un uzturēšana

Krotēs dendroloģiskajiem stādījumiem rosināt atcelt dabas pieminekļa statusu, jo parks laika gaitā zaudējis gan vēsturisko, gan kultūrvēsturisko nozīmīgumu, gan arī no introducētajām sugām saglabājušies vien daži eksemplāri. Savukārt parkā saglabājušies liela diametra vietējo sugu koki, kas ir dendroloģiska vērtība un svarīgs faktors lapukoku praulgrauža attīstībai.

Tā kā dendroloģisko stādījumu nozīmīgākā dabas vērtība Krotēs parkā ir lapkoku praulgrauzis, tad primārie parka košanas un uzturēšanas pasākumi jāplāno lapkoku praulgrauža labvēlīga aizsardzības statusa nodrošināšanai. Krotēs parkā iespējams savietot dabas aizsardzības intereses un estētiskas ainavas veidošanas pamatprincipus, veidojot Krotēs parku par vietējiem iedzīvotājiem patīkamu, ainavisku uzturēšanās vietu, vienlaikus, nodrošinot dzīvotni īpaši aizsargājamām sugām.

1. Bīstamu koku, kurus apdzīvo lapkoku praulgrauzis vai īpaši aizsargājamās ķērpju sugas, ciršanas darbība saskaņojama ar Dabas aizsardzības pārvaldi.
2. Lapkoku praulgrauzim piemērotos kokus (lielu dimensiju lapu koki ar plašiem dobumiem), taču īpaši kokus Nr. 48921 un Nr. 48920, nepieciešams atgaismot, izcērtot ap kokiem augošos krūmus, kā arī ik gadu pļaujot krūmu atvases.

3. Iespēju robežās jācenšas veikt veco koku sakopšanu, lai paildzinātu to dzīvi, šādi nodrošinot piemērotu mājvietu lapkoku praulgrauzim.
4. Parkā jābūt dažāda vecuma kokiem, kas kalpos par lapkoku praulgrauža mājvietu nākotnē. Veicot krūmu stāva retināšanu, jāatstāj perspektīvākās lapu koku atvases un sēņus tālākai attīstībai.
5. Lapkoku praulgraužu vaboles pēc izlidošanas no dobuma barojas ar ziedu nektāru, tādēļ vēlams parkā saglabāt vai papildus ieviest dažādus ziedošus krūmus, īpaši no rožu dzimtas (rozēs, klinšrozītes utt.).
6. Parkā jāpievērš uzmanība potenciāli invazīvo augu - puķu spriganes un Kanādas zeltslotiņas - izplatībai. Ņemot vērā puķu spriganes agresīvās izplatīšanās spējas, obligāti jāveic šī auga apkarošanas pasākumi – jaunu augu izravēšana, nepieļaujot ziedēšanu un sēklu nobriešanu. Ravēšanu atkārtoti vairākas reizes sezonā, pārliecinoties, ka jaunu augu vairs nav. Kanādas zeltslotiņa, kas aug parka centrālajā puķudobē, aizstājama ar citām ziemojietēm, piemēram, astilbēm, kažbāržiem.
7. Parka kokaudze vietām ir izteikti dabiskojušies, rekomendējams nodalīt parkā dažādas intensitātes apsaimniekošanas zonas, izvēloties vietas intensīvai apsaimniekošanai, piemēram, ikgadējai krūmu un pameža izciršanai, (kas saskan ar lapkoku praulgrauža ekoloģiskajām vajadzībām), infrastruktūras vai jaunu apstādījumu ierīkošanai, kā arī atstājot vietas dabiskai meža attīstībai, kur galvenais uzdevums būtu kontrolēt invazīvo un ekspansīvo sugu klātbūtni, taču citādi neiejaukties dabas procesos. Priekšlikums apsaimniekošanas zonu sadalījumam skatīt 26. attēlā.



26.attēls. Apsaimniekošanas priekšlikums, respektējot dabas vērtības

8. Veicot dendroloģisko stādījumu koku sakopšanu, tajā skaitā - bīstamo koku nozaģēšanu pēc SIA "LABIE KOKI eksperti" koku novērtējumā sniegtajām rekomendācijām, vēlams lielo koku stumbrus saglabāt parkā kā mirušo koksni, piemēram, pārvēršot tos dažādos vides objektos vai novietojot parka dabiskākajās daļās kā kritālas. Šādi parkam tiks piesaistītas sugas, kas apdzīvo mirušo koksni - dažādas vaboles, sēnes, ķērpji u.c. dzīvie organismi.
9. Sakopjot saglabājamās kokus, lielos sausos zarus nenozaģē pie stumbra, bet atstāj sausu stubeni drošā garumā. Arī šādi tiks palielināts atmirušās koksnes daudzums parkā, kas īpaši nozīmīgs dzeņiem.
10. Vietās, kur oši jau ir izgāzušies un izgaismotajā laukumā saaugušas lapu koku atvases, vēlams izvēlēties saglabāšanai spēcīgākos un simetriskākos koku sējeņus no jau esošajiem. Ošu kritālas vēlams pārvietot uz dabiskākajām parka daļām, lai piesaistītu dzīvus organismus, kas patērē mirušo koksni un šādi veicinātu dabas daudzveidību parkā.
11. Nokaltušos kokus (izņemot ozolus) un intensīvi apsaimniekojamās zonās esošos lapu koku sējeņu izciršana ir paredzama kā regulārs kopšanas pasākums. Nokaltušu ozolu nociršanai nepieciešams entomologa atzinums, lai pārliecinātos, vai atmirušais koks joprojām nav nozīmīga dzīvotne īpaši aizsargājamiem kukaiņiem, piemēram, lapkoku praulgrauzim.
12. Tā kā daļā no parka kokaudzes krūmu stāva dominē baltais grimonis vai strautu sniegogas, audzes dabiskošanas nolūkos vēlams šos krūmus izcirst, saglabājot vien dažās vietās un nodrošinot stingru izplatības kontroli. Izcirsto krūmu vietas ik gadu jāpļauj, lai krūmi neatjaunotos no atvasēm. Krūmu ciršanas laikā jāievēro, lai, piemēram, neuzmanīgi lietojot zāģēšanas tehniku, netiktu bojāti pieaugušo koku stumbri.
13. Ieteicams likvidēt komposta kaudzes no parka ziemeļu daļas, kā arī aizvākt sadzīves atkritumus, lai novērstu turpmāku ķīmisku un bioloģisku piesārņojumu parkā.
14. Parkā esošos zālājus vēlams pļaut vairākas reizes sezonā un nopļauto zāli savākt, kas veicinātu sugu daudzveidību zālajos un samazinātu ekspansīvo sugu izplatību.

Bibliogrāfija

1. Aizsargjoslu likums (1997). Latvijas Republikas Saeimas likums. Latvijas Vēstnesis Nr. 56/57 25.februārī. <https://likumi.lv/doc.php?id=42348>, sk. 22.08.2018.
2. Bells S., Nikodemus O. (2000) Rokasgrāmata meža ainavas plānošanai un dizainam, Rīga: Valsts Meža dienests.
3. Bērziņš A., Bice M., Cinovskis R., Marga G., Svilāns A. (21.10.1993.) "Krotas parka 1933.gada apsekošanas akts".
4. Briņķis J., Buka O. (2006) Pilsētas un lauku apdzīvoto vietu kompleksu arhitektoniski telpiskā plānošana, Rīga: RTU, Arhitektūras un pilsētplānošanas fakultāte, Arhitektūras un pilsēt būvniecības katedra.
5. Bunkas pagasta ciemu funkcionālais zonējums. Priekules novada teritorijas plānojums 2015.-2026.gadam. http://www.priekulesnovads.lv/uploads/filedir/File/Ter_plan/Bunka/bunkaspagastaciemufunkcionlaiszonjums.pdf, skatīts 27.08.2018.
6. Cinovskis R., Janele I., Skujniece I., Zvirgzds A. (1974). Koki un krūmi Latvijas lauku parkos. Zvaigzne, Rīga, 165.lpp.
7. Dabas aizsardzības noteikumi meža apsaimniekošanā (2012). Latvijas Republikas Ministru kabineta noteikumi Nr.936. Latvijas Vēstnesis, Nr.203 28.decembrī. <https://likumi.lv/doc.php?id=253758>, skatīts 22.08.2018.
8. Īpaši aizsargājamo dabas teritoriju vispārējie aizsardzības un izmantošanas noteikumi (2010). Latvijas Republikas Ministru kabineta 16.marta noteikumi Nr.264. Latvijas Vēstnesis, Nr.50, 30.martā. <https://likumi.lv/doc.php?id=207283> skatīts 22.08.2018.
9. Janelis I.M. (2010). Dārzi un parki.
10. Kadastrs.lv. Karšu pārliks. <https://www.kadastrs.lv/>, skatīts 22.08.2018.
11. Kalniņš M., Priekšlikumi NATURA 2000 teritoriju dibināšanai lapkoku praulgrauža *Osmoderma eremita* (=barnabita) aizsardzībai. (2014) Sigulda, Biedrība "Zaļā upe".
12. Lapkoku praulgrauzis. Sabiedriskā monitoringa rokasgrāmata. https://daba.gov.lv/upload/File/DOC/SabM_R_07_LapkokuPraulgr.pdf skatīts 22.08.2018.
13. Melluma A., Leinerte M. (1992). Ainava un cilvēks. Avots, Rīga, 175 lpp.
14. Meža likums (1997). Latvijas Republikas Saeimas likums. Latvijas Vēstnesis Nr.98/99 16.martā. <https://likumi.lv/doc.php?id=2825>, skatīts 22.08.2018.

15. Noteikumi par aizsargājamiem dendroloģiskajiem stādījumiem (2001). Latvijas Republikas Ministru kabineta 20.marta noteikumi Nr.131. Latvijas Vēstnesis, Nr.48, 23.martā. <https://likumi.lv/doc.php?id=5773>, skatīts 22.08.2018.
16. Noteikumi par īpaši aizsargājamo un ierobežoti izmantojamo īpaši aizsargājamo sugu sarakstu (2000). Latvijas Republikas Ministru kabineta noteikumi Nr.396. Latvijas Vēstnesis, Nr.413/417 17.novembrī. <https://likumi.lv/doc.php?id=12821>, skatīts 22.08.2018.
17. Noteikumi par koku ciršanu ārpus meža (2012). Latvijas Republikas Ministru kabineta noteikumi Nr.309. Latvijas Vēstnesis, Nr.70 8.maijā. <https://likumi.lv/doc.php?id=247350>, skatīts 22.08.2018.
18. Noteikumi par līgumu par sīkspārņu aizsardzību Eiropā (2003). Latvijas Republikas Ministru kabineta noteikumi Nr.10. Latvijas Vēstnesis, Nr.5 10.janvārī. <https://www.vestnesis.lv/ta/id/70073>, skatīts 22.08.2018.
19. Noteikumi par preventīvajiem un sanācijas pasākumiem un kārtību, kādā novērtējams kaitējums videi un aprēķināmas preventīvo, neatliekamo un sanācijas pasākumu izmaksas (2007). Latvijas Republikas Ministru kabineta noteikumi Nr.281. Latvijas Vēstnesis, Nr.78 16.maijā. <https://likumi.lv/ta/id/157197>, skatīts 22.08.2018.
20. Ozols. Dabas datu pārvaldības sistēma. Dabas aizsardzības pārvalde. <http://ozols.daba.gov.lv/pub/>, skatīts 22.08.2018.
21. Par 1979.gada Bernes konvenciju par Eiropas dzīvās dabas un dabisko dzīvotņu aizsardzību (1996). Latvijas Republikas Saeimas likums. Latvijas Vēstnesis, Nr.1/2, 1997. gada 3.janvārī. <https://likumi.lv/doc.php?id=41733>, skatīts 22.08.2018.
22. Par 1992.gada 5.jūnija Riodežaneiro Konvenciju par bioloģisko daudzveidību (1995). Latvijas Republikas likums. Latvijas Vēstnesis, Nr.137, 8.septembrī. <https://likumi.lv/doc.php?id=36679>, skatīts 30.08.2018.
23. Par 1998.gada 25.jūnija Orhūsas konvenciju par pieeju informācijai, sabiedrības dalību lēmumu pieņemšanā un iespēju griezties tiesu iestādēs saistībā ar vides jautājumiem (2002). Latvijas Republikas Saeimas likums. Latvijas Vēstnesis, Nr.64 26.aprīlī. <https://likumi.lv/doc.php?id=61586>, skatīts 30.08.2018.
24. Par dabisko biotopu, savvaļas faunas un floras aizsardzību (1992). Eiropas Padomes Direktīvas 92/43/EEK. <http://eur-lex.europa.eu/legal-content/LV/TXT/?uri=celex%3A31992L0043>, skatīts 22.08.2018.
25. Par Eiropas ainavu konvenciju (2007). Latvijas Republikas Saeimas likumi. Latvijas Vēstnesis, Nr.63 18.aprīlī. <https://likumi.lv/doc.php?id=156001>, skatīts 22.08.2018.

26. Par īpaši aizsargājamām dabas teritorijām (1993). Latvijas Republikas Augstākās Padomes likums. Latvijas Vēstnesis, Nr.5 25.martā. <https://likumi.lv/doc.php?id=59994>, skatīts 30.08.2018.
27. Par pašvaldībām (1994). Latvijas Republikas Saeimas likums. Latvijas Vēstnesis, Nr.61. 24.maijā. <https://likumi.lv/doc.php?id=57255>, skatīts 22.08.2018.
28. Par savvaļas putnu aizsardzību (2009). Eiropas Padomes Direktīva 2009/147/EK <http://eur-lex.europa.eu/legal-content/LV/TXT/?uri=CELEX%3A32009L0147>, skatīts 30.08.2018.
29. Paskaidrojuma raksts. Priekules novada teritorijas plānojums 2015.-2026. gadam. http://www.priekulesnovads.lv/uploads/filedir/File/Ter_plan/paskaidrojumarakstsgalaredakcija.pdf, skatīts 27.08.2018.
30. Sugu un biotopu aizsardzības likums (2000). Latvijas Republikas Saeimas likums. Latvijas Vēstnesis Nr.121/122 5.aprīlī. <https://likumi.lv/doc.php?id=3941>, skatīts 22.08.2018.
31. Teritorijas attīstības plānošanas likums (2011). Latvijas Republikas Saeimas likums. Latvijas Vēstnesis Nr.173 2.novembrī. <https://likumi.lv/doc.php?id=238807>, skatīts 22.08.2018.
32. Vides aizsardzības likums (2006). Latvijas Republikas Saeimas likums. Latvijas Vēstnesis Nr.183. 15.novembrī. <https://likumi.lv/doc.php?id=147917>, skatīts 30.08.2018.
33. Vides pārskats. Priekules novada teritorijas plānojums 2015.-2026. gadam. http://www.priekulesnovads.lv/uploads/filedir/File/Ter_plan/priekulesnovadavidesprskats.pdf, sk.27.08.2018.

Attēlu saraksts

- 1.attēls. **Funkcionālā zonējuma shēma. Krote.** Priekules novada teritorijas plānojums (2015);
- 2.attēls. **Funkcionālā zonējuma shēma. Krote.** Priekules novada teritorijas plānojums (2019);
- 3.attēls. **Krotē parka plānotā attīstība.** Priekules novada attīstības programma (2013);
- 4.attēls. **Krotē parka robežshēma.** MK noteikumi Nr.131 "Noteikumi par aizsargājamiem dendroloģiskiem stādījumiem";
- 5.attēls. **Krotē parka zemes vienības.** Autoru veidota shēma pēc Dabas datu pārvaldības sistēmas "Ozols"; kadastrs.lv;
- 6.attēls. **Krotē pils galvenā fasāde, 1937. gads.** Bunkas pagasta Krotē bibliotēkas arhīva materiāli;
- 7.attēls. **K.Ulmanis pils priekšpagalmā stāda ozolu. 29.05.1939.** Bunkas pagasta Krotē bibliotēkas arhīva materiāli;
- 8.attēls. **Ap 1944. gadu. Krotē pils aizmugurējā fasāde daļēji sagrauta pēc Otrā pasaules kara.** Autore L.Štāle. Bunkas pagasta Krotē bibliotēkas arhīva materiāli;
- 9.attēls. **Paugurs no Krotē pils akmeņu gruvešiem.** Autoru fotofiksācija;
10. attēls. **Ēka Krotē pils dienvidu pusē.** Bunkas pagasta Krotē bibliotēkas arhīva materiāli;
11. attēls. **Ēka Krotē pils dienvidu pusē un skats uz muižas gala fasādi.** Bunkas pagasta Krotē bibliotēkas arhīva materiāli;
12. attēls. **Ēkas Krotē pils dienvidu pusē un skats uz ēkas galveno fasādi (29.05.1939.)** Bunkas pagasta Krotē bibliotēkas arhīva materiāli;
13. attēls. **Bijusī Krotē pils pienotava.** Autoru fotofiksācija.
14. attēls. **Krotē parka struktūras rekonstrukcijas shēma.** Autoru veidota shēma.
- 15.attēls. **Drupas no Krotē muižas kompleksa ēkas.** Autoru fotofiksācija.
- 16.attēls. **Parka telpiskās struktūras analīze.** Autoru veidota shēma pēc Dabas datu pārvaldības sistēmas (DDPS) "Ozols"; kadastrs.lv.
- 17.attēls **Parka dendroloģisko vērtību shēma.** Autoru veidota shēma.
- 18.attēls. **Īpaši aizsargājamās sugas Krotē parkā.** Autoru veidota shēma pēc DDPS "Ozols"; kadastrs.lv.; SIA "Envirotech"; LR Valsts zemes dienests; Latvijas Ģeotelpiskās Informācijas aģentūra.
- 19.attēls. **Priekšlikums īpaši aizsargājamas dabas teritorijas robežu izmaiņām Krotē parkā.** Autoru veidota shēma pēc DDPS "Ozols"; kadastrs.lv.
- 20.attēls. **Skatu veidošana likumotā celiņā.** Autoru veidots attēls.
- 21.attēls. **Parkā esošās kritalu izmantošana bioloģiskās daudzveidības palielināšanai.** Autoru fotofiksācija no Annas Koku skolas mežaparka teritorijas labiekārtojuma elementiem.
- 22.attēls **Perspektīvā zona apstādījumu atjaunošanai.** Autoru veidota shēma pēc DDPS "Ozols"; kadastrs.lv.
- 23.attēls. **Labiekārtojuma un apstādījuma plāna detalizācijas zonas.** Autoru veidota shēma pēc DDPS "Ozols"; kadastrs.lv.
- 24.attēls. **Krotē pils ķieģeļu izmantojuma piedāvājums.** Autoru veidota shēma.
- 25.attēls. **Plānotā gājēju kustība Krotē parkā.** Autoru veidota shēma pēc DDPS "Ozols"; kadastrs.lv.
- 26.attēls. **Apsaimniekošanas priekšlikums, respektējot dabas vērtības.** utoru veidota shēma pēc DDPS "Ozols"; kadastrs.lv.

Pielikumi