

Dabas aizsardzības pārvaldei  
Baznīcas iela 7, Sigulda, LV-2150  
daba@daba.gov.lv

01.02.2018

### Atzinums Nr. MM102/05

*Aizsargājamo dendroloģisko stādījumu teritorijas "Ilzenes parks" dabas vērtību  
inventarizācija*

Eksperts	<b>Maija Medne</b>
Eksperta sertifikāta Nr. un derīguma termiņš	<b>Nr. 102</b> Biotopu grupa: zālāji (derīgs līdz 04.09.2021.) Biotopu grupas: meži un virsāji, purvi; sugu grupa: vaskulārie augi (derīgs līdz 29.08.2019.)
Atzinumā izvērtētās sugu un biotopu grupas	Sugu grupa: vaskulārie augi; Biotopu grupas: zālāji, meži
Apsekošanas datums	2017. gada 16. septembris.
Ziņas par apsekojuma laika apstākļiem, ilgumu, platību, metodi	Apsekojuma laikā laikapstākļi piemēroti vizuālo novērojumu veikšanai, daļēji apmācies, gaisa temperatūra ~ +15 °C, vēja ātrums ~ 2-5 m/s. Teritorija apsekota izstaigājot dendroloģisko stādījumu un apkārtējās teritorijas ~ 5.5 ha platībā, veicot novērojumu pierakstus un vizuāli dokumentējot situāciju ar fotoaparātu (fotogrāfijas no teritorijas apkopotas 2. pielikumā). Teritorijas apsekojuma laiks nav piemērots pavasara aspekta jeb efemeroīdu augu sugu konstatēšanai. Apsekojuma ilgums: 4 stundas.
Aizsardzības statuss	Dabas piemineklis: aizsargājamo dendroloģisko stādījumu teritorija "Ilzenes parks" (vietas kods: LV0470050).
Atzinuma sniegšanas mērķis (plānotā saimnieciskā darbība)	Aizsargājamo dendroloģisko stādījumu teritorijas "Ilzenes parks" dabas vērtību inventarizācija, dendroloģisko stādījuma statusa pamatotības izvērtēšana un robežu precizēšana.

## 1. VISPĀRĪGS PĒTĀMĀS TERITORIJAS APRAKSTS

Apsekotā teritorija - dabas piemineklis aizsargājamiem dendroloģiskiem stādījumiem "Ilzenes parks"- atrodas Alūksnes novada Ilzenes pagastā, pie Ilzenes muižas (X:664068, Y:363070 (LKS 1992 Latvia TM) (skatīt kartoshēmu, 1. pielikums).

Dendroloģiskā stādījuma "Ilzenes parks" platība ir 5.16 ha, tā atrodas zemes vienībā ar kadastra Nr. 36520030075. Teritorija atrodas Vidusgaujas zemienes Trapenes līdzenumā. Teritorijai raksturīgs vāji izteikts mikroreljefs ar absolūto augstumu ~127 m.v.j.l.

Apsekotās teritorijas centrā atrodas Ilzenes muiža (1. attēls), kas pašreiz nav apdzīvota. Muižu no visām pusēm aptver parks, kura veidošana iesākta 1881. gadā. Pie

muižas parādes durvīm joprojām saglabājies parādes laukums, kas mūsdienās ir zālājs ar dominējošām lakstaugu sugām dziedniecības pienei *Taraxacum officinale*, sarkano auzeni *Festuca rubra* un podagras gārsu *Aegopodium podagraria*, kā arī *Plagiomnium* ģints sūnām. Zālājs tiek pļauts. Ap šo zālāju aug no biodaudzveidības viedokļa nozīmīgākie koki - vecas, lielu dimensiju liepas un ozoli ar iztrupējušiem stumbriem (2.attēls).

Parka Z un A daļa ir nekopta, tur sastopama samērā blīva mežaudze, kur dominē parastie oši *Fraxinus excelsior*, parastās gobas *Ulmus glabra* un parastās kļavas *Acer platanoides* un parastās liepas *Tilia cordata*, vietām, veci, nobrieduši āra bērzi *Betula pendula* un parastās apses *Populus tremula* (3. attēls). Līdzās lapu kokiem, sastopamas arī neliela auguma parastās egles *Picea abies*. Vietām novērojami balteglu *Abies sp.* sējeņi. Pamežā - parastie pīlādži *Sorbus aucuparia* un parastie kadiķi *Juniperus communis*. Zemsedzē dominē podagras gārša *Aegopodium podagraria* un pļavas kosa *Eqisetum pratense*, kā arī līdz 0.5m gari parasto kļavu un ošu sējeņi, pļavas bitene *Geum rivale*, parastā vīgrieze *Filipendula ulmaria*. Vietām novērojama atklāta, mālaina augsne, kas raksturīga mežiem ar pavasara lakstaugu aspektu. Parkā novērojams ēnains un mitrs mikrolimats, to veicina arī neliela ar ūdeni pildīta ieplaka parka Z daļā. Kokaudzē maz atmirušās koksnes, taču liela izmēra kritālas sazāģētas un atstātas parkā, kā arī vietām kritušie koki sazāģēti blukšos, sakrauti kaudzēs un atstāti parkā. Uz koku stumbriem sastopams gludais vārpstiņgliemezis *Cochlodina laminata* - tipiska un bieži sastopama mežu suga, kā arī dažādi epifītiskie ķērpji un sūnas no, piemēram, *Hypnum* un *Radula* ģintīm. Nozīmīgi ir trupi izraisīto sēņu *Ustulina deusta* (4.attēls) un *Armillaria spp.* (5. attēls) novērojums mežaudzē. Šīs sēnes invadē koku saknes, tādējādi koki zaudē stabilitāti un var izgāzties ar visām saknēm. Kokaudzē esošie oši slimo ar parazitisko sēni *Hymenoscyphus fraxineus*, savukārt gobas - ar Holandes gobu slimību, tādēļ nākotnē jārēķinās ar koku sugu sastāva izmaiņām parkā.

Muižas ēkas Z daļā atrodas pīlādžlapu sorbārijas *Sorbaria sorbifolia* audze, kas var radīt invāziju visā parkā. Parka teritorijā izplatās puķu sprigane *Impatiens glandulifera* - potenciāli invazīvs augs (6. attēls).

Teritorijas D daļā atrodas dīķis, kura krastos sastopama parastā niedre *Phragmites australis* un platlapu vilkvālītes *Typha latifolia*, kā arī daudz *Salix* ģints krūmu. Dīķim izteikts virsūdens augājs, nav atklātas ūdens daļas (7. attēls). Dīķa krastos aug trauslie vītoli *Salix fragilis*, kā arī izplatījusies un dominē puķu sprigane. Līdzīgs, bet daudz mazāks dīķis atrodas parka R daļā.

Parka DR daļa ir samērā izkopta. Ceļam, kas ved uz muižas centrālo ieeju, abās pusēs atrodas liepu aleja (8. attēls). Parka DR daļas kokaudzē sastopamas parastās liepas, āra bērzi, parastās kļavas, parastie oši (9. attēls). Zemsedzē ļoti daudz parasto kļavu, parasto liepu un parasto gobu sējeņi, kā arī podagras gārša un vietām parastā ciņusmilga *Deschampsia cespitosa*. Bērziem raksturīgi māzeri. Kokiem novērojamas epifistiskās sūnas, kā arī ķērpji no ģintīm *Hypogimnia* un *Ramalina*, kā arī sienas ķērpis *Xanthoria parietina*.

Parka teritorijā atrodas nelielas, visticamāk, padomju laikos būvētas palīgceltnes: garāžas, pie kurām novietota lauksaimniecības tehnika, kā arī malkas šķūnītis. Muižas kompleksam piederošā saimniecības ēkas ir daļēji sabrukušā stāvoklī. Parku caurvij viena asfaltēta braukuve, norobežo divas brauktuves ar grants segumu, kā arī parka teritorijā ir iestaigātas takas.

## 2. ĪSS PIEGULOŠĀS TERITORIJAS APRAKSTS

Ilzenes parku ZA pusē ieskauj plašas lauksaimniecības zemes. Citviet parka apkārtnē izvietojušās viensētas Dzintari, Kļaviņas, Skudras u.c. ar tām rauksturīgo lauku sētas ainavu

(vienstāva ēkas, saimniecības ēkas, zālāji, apstādījumi). Uz DA no parka atrodas liels valsts mežu masīvs, kur dominē priežu meži, kas pieder sausieņu tipiēm - damaksnis, lāns, mētrājs.

Parkam tuvākās īpaši aizsargājamās dabas teritorijas ir Natura 2000 teritorija - dabas liegums "Zāgadu kalni" (4.6km uz ZA), kā arī mikroliegums mednim *Tetrao urograllus* (2.8 km uz ZA), un mikroliegums skuju koku mežam (2.1km attālumā uz DR).

### 3. DABAS VĒRTĪBAS APSEKOTAJĀ TERITORIJĀ

Dendroloģisko stādījumu teritorijā "Ilzenes parks" netika konstatēta īpaši aizsargājamo sugu vai biotopu klātbūtne. Pēc SIA LABIE KOKI eksperti 2017.gada septembrī veiktās koku inventarizācijas datiem, parkā konstatēti pieci īpaši aizsargājami dabas objekti - dižkoki (definēti pēc *Ministru kabineta noteikumi Nr.264 "Īpaši aizsargājamo dabas teritoriju vispārējie aizsardzības un izmantošanas noteikumi"* 2. pielikumā uzrādītajiem stumbru apkārtmēriem 1.3m augstumā no sakņu kakla). Šie un citi parka koki inventarizācijas nolūkos dabā numurēti ar plastikāta numuriem.

Parkā konstatēti šādi dižkoki:

Nr. 42727, Parastā liepa (*Tilia cordata*), 3.82m;

Nr. 42736, Parastais ozols (*Quercus robur*), 4.06m;

Nr. 42841, Parastā liepa (*Tilia cordata*), 4.46m;

Nr. 42997, parastais osis (*Fraxinus excelsior*), 3.54m;

Nr. 112 (numurēts plānā), blīgzna (*Salic caprea*), 1.98m.

Parka ZA daļā, kokaudzē aiz muižas novērojamas trīs dabisku mežu indikatorsugas: rakstu ķērpjis *Graphis scripta*, tievā gludlape *Homalia trichomonoides* un īssetas nekera *Neckera pennata*.

Nozīmīgākā dabas vērtība Ilzenes parkā ir saistāma ar veciem, lielu dimensiju kokiem, kuriem raksturīgi iztrupējuši stumbri (koku muižas ēkas priekšdaļā, ap atklāto zālāja laukumu). Šādos kokos var attīstīties dažādu saproksilofāgo vaboļu kāpuri, kā arī dobumaini koki dod iespēju ligzdot dažādiem dobumperētājiem putniem un dienot sikspārņiem.

Parkā sastopami kopumā 28 dažādi kokaugu taksoni. No svešzemju sugām ar daudzveidību izceļas dažādas baltegles: Eiropas baltegle *Abies alba*, balzāma baltegle *Abies balsamea*, Sibīrijas baltegle *Abies sibirica*, kā arī dažādas priedes: melnā priede *Pinus nigra* un Eiropas ciedrupriede *Pinus cembra*. Informācija par parka dendroloģiskajām vērtībām, kā arī parka koku novērtējums atrodams SIA LABIE KOKI eksperti 2017. gada septembrī veiktajā koku novērtējumā.

### 4. PĒTĀMĀS TERITORIJAS LĪDŽINĒJĀS APSAIMNIEKOŠANAS IZVĒRTĒJUMS, TĀS IETEKME UZ DENDROLOĢISKAJĀM UN DABAS VĒRTĪBĀM

Dendroloģiskajā stādījumā "Ilzenes parks" veiktās apsaimniekošanas darbības saistāmas ar mirušās koksnes daļēju izvākšanu un paaugas kopšanu. Lai parks tuvinātos dabiska meža biotopa apstākļiem, būtiska ir atmirušās koksnes klātbūtne mežaudzē. Ilzenes parkā mirušās koksnes ir ļoti maz. Visticamāk, tikai pēdējos gados nokritušie koki ir sazāģēti un novietoti teritorijā. Šī mirusī koksne ir svaiga un nav sasniegusi augstu sadalīšanās pakāpi, tādēļ spēj dot mājvietu nelielam skaitam dzīvo būtnu.

Daudzie platlapju sējeņi vai atvases liecina par to, ka parkā tūris pamežs un izzāģēta paauga, kā rezultātā atbrīvojušies gaismas apstākļi. Šāds blīvs sējeņu un atvašu stāvs liedz augt un attīstīties pavasara efemeroīdu aspektam, samazinot sugu daudzveidību lakstaugu stāvā.

## 5. PĒTĀMĀS TERITORIJAS AIZSARGĀJAMO DABAS VĒRTĪBU LABVĒLĪGA AIZSARDZĪBAS STATUSA NODROŠINĀŠANAS PRASĪBAS UN DARBĪBAS

Aizliegtās un atļautās darbības dendroloģiskā stādījuma "Ilzenes parks" teritorijā un tuvējā apkārtnē definē MK noteikumu Nr. 264 " Īpaši aizsargājamo dabas teritoriju vispārējie aizsardzības un izmantošanas noteikumi", 8.3. nodaļa, kur aprakstītas atļautās un aizliegtās darbības dendroloģiskajos stādījumos, kā arī 8.2. nodaļa, kur aprakstītas atļautās un aizliegtās darbības īpaši aizsargājama koka teritorijā.

Parkā būtiski saglabāt vecus, dobumainus kokus. Dobumi ir mājvieta daudzām, tajā skaitā, īpaši aizsargājamām sugām, piemēram, visu Latvijā sastopamo sugu sikspārņiem, dzeņveidīgajiem, mazajiem dobumperētājiem.

Ja tiek veikta dendroloģiskā stādījuma koku sakopšana, tajā skaitā - bīstamo koku nozāģēšana pēc SIA Labie Koki eksperti koku novērtējumā sniegtajām rekomendācijām, parka ZA daļā aiz muižas nozāģētos kokus no teritorijas nedrīkst aizvēst, tie novietojami turpat teritorijā un saglabājami kā kritālas. Ja tas saskan ar parka ainavisko attīstību, šos nozāģētos kokus iespējams saglabāt parkā sagarumotā veidā, sakrautus grēdās, kas lēnām sadalīsies un apaug ar sūnām.

Parka DR daļā, kur veikta intensīva kopšana, ainavisku apsvērumu dēļ, nozāģētos kokus var pārvietot uz ZA daļu vai arī izvākt. Taču arī šajā parka daļā saglabājami vecie, dobumainie koki.

Sakopjot atstājamus kokus, lielos sausos zarus nenozāģē pie stumbra, bet atstāj sausu stumbeņu drošā garumā. Arī šādi tiks palielināts atmirušās koksnes daudzums parkā.

Parka kokaudzē divas bieži sastopamas koku sugas ir parastais osis un parastā goba. Paredzams, ka lielākā daļa abu šo sugu koki tuvākajās desmitgadēs ies bojā Latvijā aktuālo koku slimību dēļ: ošus invadē parazītiskā sēne *Hymenoscyphus fraxineus*, savukārt gobas strauji iet bojā no Holandes gobu slimības, ko izraisa mikroskopiskā sēne *Ophiostoma*, ko pārnēsā *Scolytus* ģints vaboles. Plānojot parka rekonstrukciju, jāņem vērā šis apstāklis. Bojā gājušo koku vietā rekomendējoši izvēlēties citus vietējas izcelsmes lapu kokus - parasto vīksnu, parasto liepu, parasto ozolu u.c.

Parka teritorijā izplatās potenciāli invazīvas sugas - puķu sprigane un pīlādžlapu sorbārija. Lai nepieļautu puķu spriganes izplatību, nedrīkst pieļaut sēklu izplatību. Augi jānopļauj pirms sēklu izsējas. Vēlams vairākkārtēja pļauja sezonā. Vietās, kur nav iespējams piekļūt ar pļaušanas tehniku, augi jāizrauj ar rokām. Jānodrošina, lai arī apkārtējās teritorijās notiek mērķtiecīga cīņa ar šo sugu.

Pīlādžlapu sorbārijas izplatību jāierobežo krūmus apgriežot un, ja iespējams, izrokot krūma saknes. Kā dendroloģisku dažādību krūmu var saglabāt, taču parku apsaimniekojot, krūma izplatībai jāpievērš īpaša vērība.

## 6. ĪPAŠI AIZSARGĀJAMĀ DENDROLOĢISKĀ STĀDĪJUMA STATUSA PAMATOTĪBAS IZVĒRTĒJUMS

Dendroloģisko stādījumu teritorijā "Ilzenes parks" netika konstatētas īpaši aizsargājamas sugas vai biotopi, tādēļ, no dabas vērtību sastopamības viedokļa, nav būtiska pamatojuma saglabāt Ilzenes parkam īpaši aizsargājamas dabas teritorijas statusu. Lai pieņemtu galīgo lēmumu par īpaši aizsargājamas dabas teritorijas statusa saglabāšanu vai atcelšanu, jāņem vērā arī šīs teritorijas kultūrvēsturiskās un dendroloģiskās vērtības, tādēļ nepieciešams teritorijas izvērtējums no šiem diviem aspektiem, piesaistot atbilstošus speciālistus.

## 7. KOPSAVILKUMS, SECINĀJUMI UN IETEIKUMI

1. Aizsargājamo dendroloģisko stādījumi "Ilzenes parks" atrodas Alūksnes novada Ilzenes pagastā. Tā ir teritorija ar parku un muižas kompleksa ēkām 5.16 ha platībā. Apsekotajā teritorijā nozīmīgākās konstatētās dabas vērtības ir trīs īpaši aizsargājami dabas objekti - dižkoki: Nr. 42727, Parastā liepa (*Tilia cordata*), 3.82m; Nr. 42736, Parastais ozols (*Quercus robur*), 4.06m; Nr. 42841, Parastā liepa (*Tilia cordata*), 4.46m; Nr. 42997, parastais osis (*Fraxinus excelsior*), 3.54m; Nr. 112 (numurēts plānā), blīgzna (*Salix caprea*), 1.98m.
2. Īpaši aizsargājamas sugas un īpaši aizsargājami biotopi apsekotajā teritorijā netika konstatēti.
3. No dabas daudzveidības saglabāšanas viedokļa, būtiski parkā saglabāt visus vecos un dobumainos kokus, jo īpaši dobumainās liepas un ozolus ap muižas parādes laukumu. Ja šādi koki ir bīstami, bīstamības novēršanai veicama koku sakopšana, nevis nozāģēšana (ja vien tas ir iespējams).
4. Parkā sastopami kopumā 28 dažādi kokaugu taksoni. No svešzemju sugām izceļamas dažādas baltegles: Eiropas baltegle *Abies alba*, balzāma baltegle *Abies balsamea*, Sibīrijas baltegle *Abies sibirica*, kā arī dažādas priedes: melnā priede *Pinus nigra* un Eiropas ciedrupriede *Pinus cembra*. Informācija par parka dendroloģiskajām vērtībām, kā arī parka koku novērtējums atrodams SIA LABIE KOKI eksperti 2017. gada septembrī veiktajā koku novērtējumā.
5. Veicot koku sakopšanu, lielus, sausus atmirusos zarus nenozāģē pie stumbra, bet atstāj stumbeni drošā garumā.
6. Parka ZA daļā aiz muižas, nozāģētos kokus no teritorijas nedrīkst aizvākt, tie novietojami turpat teritorijā un saglabājami kā kritalas vai arī nozāģētos kokus sagarumo blukšos un sakrauj grēdās.
7. Parka DR daļā, kur veikta intensīva pameža un paaugas kopšana, ainavisku apsvērumu dēļ nozāģētos kokus var pārvietot uz ZA daļu vai arī izvākt. Taču arī šajā parka daļā saglabājami vecie, dobumainie koki, ja nepieciešams, tos sakopjot.
8. Parka teritorijā sastopamas divas potenciāli invazīvas sugas: puķu sprigane un pīlādžlapu sorbārija. Parka apsaimniekošanā jāpievērš īpaša vērība potenciāli invazīvo sugu apkarošanā.
9. Parka kokaudzē sastopamas parastās gobas un parastie oši. Lielākā daļa no šiem kokiem ir invadēti ar parazitiskajām sēnēm un tuvākajās desmitgadēs aizies bojā. Šis faktors jāņem vērā plānojot turpmāko parka rekonstrukciju un attīstību.
10. Dendroloģiskajā stādījumā "Ilzenes parks" netika konstatēti īpaši aizsargājami biotopi un īpaši aizsargājamas sugas, tādēļ, no dabas vērtību sastopamības viedokļa, nav pamatojuma šai teritorijai saglabāt īpaši aizsargājamas dabas teritorijas statusu.

## 8. IZMANTOTĀ LITERATŪRA UN INTERNETA RESURSI

1. Dabas datu pārvaldības sistēma OZOLS: <https://ozols.gov.lv>
2. Ministru kabineta noteikumi Nr.264 "Īpaši aizsargājamo dabas teritoriju vispārējie aizsardzības un izmantošanas noteikumi"
3. Johnson O., More C., Collins tree guide, London, 2006
4. Laiviņš M., Latvijas kokaugu atlants. Apgāds "Mantojums", 2009.
5. Sugu enciklopēdija Latvijas Daba <https://www.latvijasdaba.lv/>
6. Alūksnes novada teritorijas plānojums. Pašreizējās situācijas raksturojums. 2015. - 2027. gadam. *Alūksne, 2014. gads*
7. Invazīvo svešzemju sugu monitoringa programmas izstrāde. 2016. gada atskaite par monitoringa izstrādi. Daugavpils Universitāte. *Daugavpils, 2016. gads*

### Pielikumi:

1. Apsekotās teritorijas kartoshēma 1:2000 - 1 lpp.;
2. Fotogrāfijas no apsekotās teritorijas - 1 lpp.

Atzinums sagatavots uz 8 lapām, no tām - 2 pielikumi, katrs uz 1 lapas.

### Atzinumu sagatavoja:

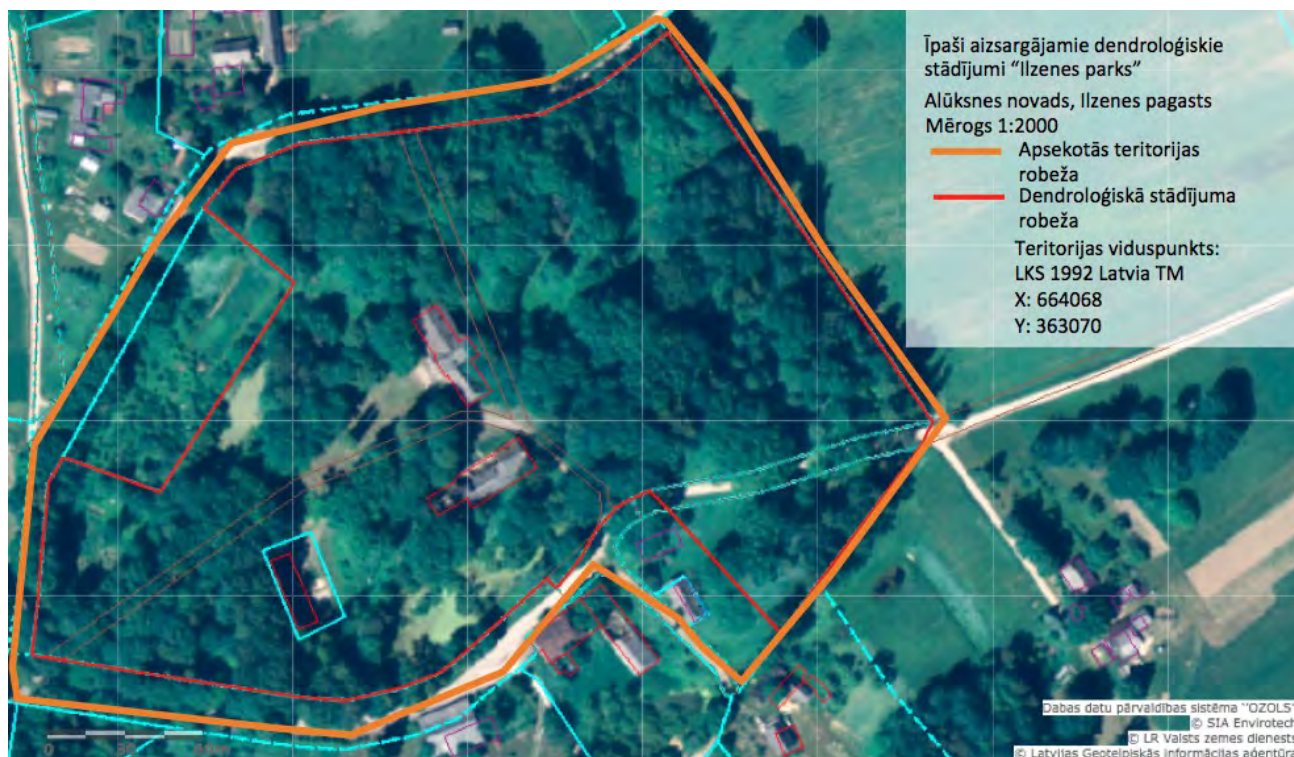
Sugu un biotopu jomas eksperte (sertifikāta Nr. 102) **Maija Medne**

---

(Tālrunis +371 26741537; e-pasts: [maijamedne@gmail.com](mailto:maijamedne@gmail.com))

Atzinuma MM102/05 Pielikums Nr. 1

**APSEKOTĀS TERITORIJAS KARTOSHĒMA 1:2000**



Kartoshēmu sagatavoja: Maija Medne \_\_\_\_\_

Atzinuma MM102/05 Pielikums Nr. 2

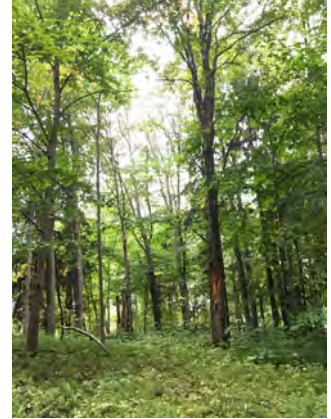
FOTOGRĀFIJAS NO APSEKOTĀS TERITORIJAS



1. attēls. Ilzenes muiža.



2. attēls. Veci, dobumaini koki ap parādes  
laukumu muižas ēkas priekšpusē.



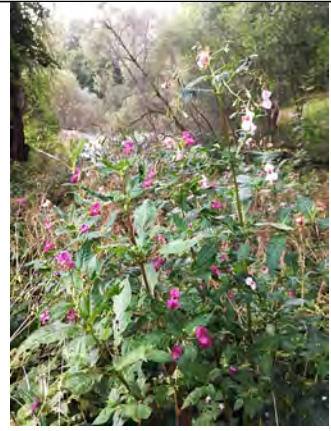
3. attēls. Kokaudze parka ZA daļā.



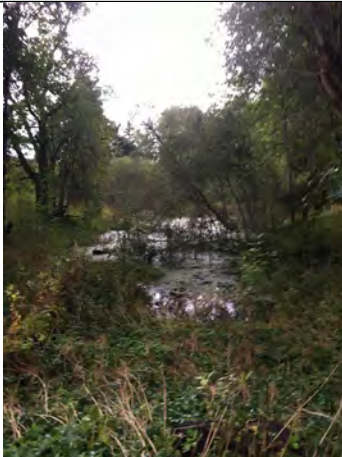
4. attēls. Sakņu trupi izraisošā sēne *Ustulina  
deusta*.



5. attēls. Sakņu trupi izraisošās sēnes no  
*Armillaria* ģints.



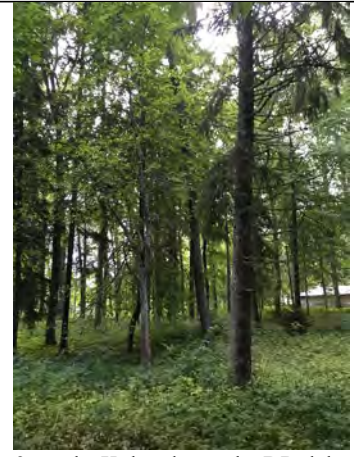
6. attēls. Potenciāli invazīvs augs puķu  
sprigane *Impatiens glandulifera*.



7. attēls. Dīķis teritorijas D daļā.



8. attēls. Liepu aleja teritorijas DR daļā.



9. attēls. Kokaudze parka DR daļā.