

AIZSARGĀJAMĀ
DENDROLOGISKĀ STĀDĪJUMA
“ILZENES PARKS”
REKONSTRUKCIJAS PROJEKTS

Pasūtītājs: Dabas aizsardzības pārvalde
Izpildītājs: SIA “LABIE KOKI eksperti”



2017.-2018.

Izpētes objekts: Ilzenes parks atrodas Ilzenes pagastā, Alūksnes novada dienvidrietumu daļā, Trapenes līdzenumā, nomaļus no galvenajiem valsts autoceļiem. Ilzenes parks ir valsts nozīmes dabas piemineklis – aizsargājams dendroloģiskais stādījums.

Izpētes laiks: 2017. gada 4.–8. septembris.

Iesaistītie eksperti:

Daiga Strēle, Latvijā kvalificēta dārzniece (apliecības sērija KAB Nr. 078039) un Eiropas Arboristu Padomes (EAC) sertificēta arboriste (sertifikāta Nr. ID 004737);

Dāvis Mesters, mežzinātnes speciālists ar Lauksaimniecības zinātņu bakalauru mežzinātnē (Sērija BD E Nr. 2782);

Kristīne Zikmane, ainavu arhitekte (Sērija PD E Nr. 3415);

Laura Mazule, Latvijā kvalificēta arboriste (KAB Nr. 085273), Latvijas Arboristu – Kokkopju biedrības valdes locekle; profesionālais maģistrs vides aizsardzībā un vides inženiera kvalifikācija, (sērija PD E Nr. 3275), ainavu arhitekte (sērija PD E Nr. 1711);

Maija Medne, Latvijā kvalificēts arboriste – kokkope (apliecības sērija KAB Nr. 068981), bioloģe, LR sertificēta sugu un biotopu jomas eksperte (sertifikāta Nr. 102), Latvijas Dendrologu biedrības sertificēta dendroloģe, sertifikāta Nr. 011.

Rekonstrukcijas projekta sagatavotāja:

Arita Trimalniece, ainavu arhitekte (sērija PD E, Nr. 0723); *arhitektūras maģistra grāds ainavu arhitektūrā (sērija MDE, Nr. 0540), profesionālais maģistrs vides aizsardzībā un vides inženiera kvalifikācija (sērija PD E 3279).*

Saturs

Ievads.....	4
1. Normatīvie akti.....	5
1.1. Vietējās pašvaldības attīstības plānošanas dokumenti un saistošie noteikumi.....	5
1.2. Ministru kabineta noteikumi.....	6
1.3. Latvijas Republikas likumi.....	10
1.4. Starptautiskās saistības un Eiropas Savienības noteiktās prasības.....	13
2. Teritorijas raksturojums.....	16
2.1. Atrašanās vietas raksturojums.....	16
2.2. Vēsturiskā attīstība.....	16
2.3. Zemes vienību raksturojums un piederība.....	20
3. Teritorijas novērtējums.....	21
3.1. Ainavas novērtējums.....	21
3.1.1. Ilzenes parka ainavas attīstības vēsturiskie posmi.....	21
3.1.2. Ainavas struktūra.....	22
3.2. Svešzemju sugu stādījumu/dendroloģisko vērtību raksturojums – koku novērtējums.....	24
3.3. Dabas vērtību novērtējums.....	27
4. Aizsargājamo dendroloģisko stādījumu robežu izvērtēšana.....	28
5. Apsaimniekošanas plāns.....	29
5.1. Virszemes ūdensobjekti un to uzturēšana, kopšanas.....	30
5.2. Apstādījumu kopšanas principi.....	30
5.3. Ceļu, taku kopšanas, uzturēšanas, izveidošanas principi.....	31
5.4. Invazīvo sugu atrašanās vietas zonas un to apkarošanas, ierobežošana.....	34
5.5. Zāliena un zemsedzes kopšana un uzturēšana.....	35
5.6. Skatu līniju, atvērumu un kompozīcijas plānošana.....	36
Bibliogrāfija.....	39
Pielikumi.....	41

Ievads

Valsts nozīmes dabas pieminekļa – dendroloģisko stādījumu “Ilzenes parks” novērtējums un rekonstrukcijas projekts sagatavots, pamatojoties uz 2017. gada 7. septembrī noslēgto līgumu Nr. 7.7/106/2017-P starp Dabas aizsardzības pārvaldi, kā pasūtītājs no vienas puses, un SIA “LABIE KOKI eksperti”, kā izpildītājs no otras puses. Šī līguma ietvaros paredzēts izstrādāt novērtējumu un rekonstrukcijas projektu diviem dažādiem Latvijas dendroloģiskajiem stādījumiem - Bauņu parka un Ilzenes muižas parka stādījumiem.

Novērtējums sastāv no ievada un 5 nodaļām, kas ietver 19 attēlus un 1 tabulu.

Pirmajā nodaļā apskatīti normatīvie akti, kas nosaka stādījumu aizsardzības statusu un regulē to darbību.

Otrajā nodaļā raksturota teritorijas atrašanās vieta, vēsturiskā attīstība un zemes vienību piederība.

Trešajā nodaļā analizētas dendroloģisko stādījumu ainaviskās un kultūrvēsturiskās vērtības, dots dendroloģiskais un dabas vērtību raksturojums un novērtējums.

Ceturtajā nodaļā veikta dendroloģisko stādījumu robežu izvērtēšana.

Piektajā nodaļā aprakstītas rekomendācijas parka apsaimniekošanai.

Novērtējums sagatavots uz 33 lapām un tam ir 8 pielikumi:

1. pielikums “Koku vērtēšanas kritēriji” uz 1 lapas;
2. pielikums “Koku novērtējuma tabula Nr.1.” uz 59 lapām;
3. pielikums “Koku novērtējuma tabula Nr.2.” uz 51 lapas;
4. pielikums “Dižkoku uzmērīšanas anketa” uz 10 lapām;
5. pielikums “Koku novērtējuma plāns” uz 1 lapas;
6. pielikums “Sugu un biotopu eksperta atzinums Nr. MM102/05” uz 8 lapām;
7. pielikums “Kopšanas darbu plāns” uz 3 lapām;
8. pielikums “Kopšanas teritoriju plāns” uz 1 lapas.

1. Normatīvie akti

Apzinot teritorijas turpmākās attīstības mērķi nepieciešams izpētīt un iedziļināties, kādi normatīvie akti var ietekmēt rekonstrukcijas projekta izstrādes procesu (likumi, Ministru kabineta noteikumi, konkrētās pašvaldības saistošie noteikumi, īpašumtiesības, apgrūtinājumi, teritorijā esošās inženierbūves, inženiertīkli un to aizsargjoslas utml.). Jāņem vērā arī valsts mēroga stratēģijas, kas ietekmē kopējās plānošanas prioritātes.

1.1. Vietējās pašvaldības attīstības plānošanas dokumenti un saistošie noteikumi

Teritorijas plānojums - Alūksnes novada teritorijas plānojums 2015. - 2027. gadam un Alūksnes novada domes saistošie noteikumi Nr.14/2015 „**Alūksnes novada teritorijas plānojums 2015.-2027.gadam, Teritorijas izmantošanas un apbūves noteikumi un grafiskā daļa**”

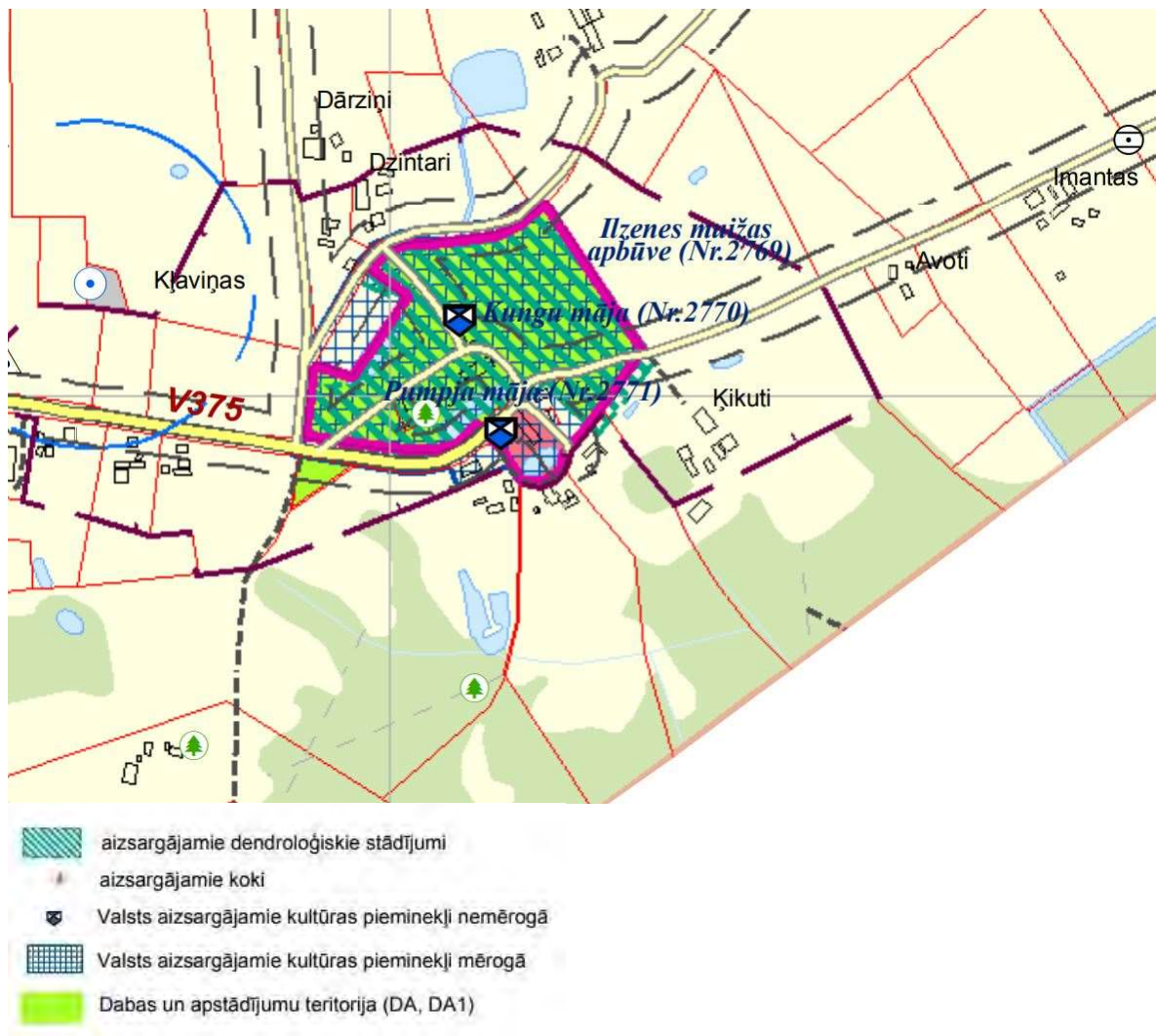
Teritorijas plānojums ir vietējās pašvaldības teritorijas attīstības plānošanas dokuments, kurā noteiktas prasības teritorijas izmantošanai un apbūvei, tajā skaitā funkcionālais zonējums, publiskā infrastruktūra, teritorijas izmantošanas un apbūves noteikumi, kā arī citi teritorijas izmantošanas nosacījumi.

Alūksnes novada teritorijas plānojumā 2015. - 2027. gadam Ilzenes muižas parka teritorija ir atzīmēta ar apzīmējumiem, kā dabas un apstādījumu teritorija (DA, DA1). Apbūve šajās teritorijās nav primārais izmantošanas veids, tā pieļaujama, ja ir nepieciešama atļautās izmantošanas nodrošināšanai, ko nosaka Alūksnes novada domes saistošie noteikumi Nr.14/2015 „Alūksnes novada teritorijas plānojums 2015.-2027.gadam, Teritorijas izmantošanas un apbūves noteikumi un grafiskā daļa”. [2, 3, 5]

Alūksnes novada teritorijas plānojums 2015.-2027.gadam 19. pielikumā pievienots Parku saraksts Alūksnes novadā un tajā iekļauts Ilzenes muižas parks ar nosaukumu „Muižas parks” norādot to platību – 4,72 ha. [3]

Ilzenes parka teritorijā un blakus tai atrodas Valsts aizsargājami kultūras pieminekļi Nr. 2769., 2770. un Nr. 2771 (skatīt 1. attēlu). [11]

Ilzenes parka teritorijā atzīmēts arī viens aizsargājams koks ar 4,65 metru stumbra diametru 1,30 metru augstumā no sakņu kakla, kam piemērojami Ministru kabineta 2010. gada 16.marta noteikumi Nr. 264 “Īpaši aizsargājamo dabas teritoriju aizsardzības un izmantošanas noteikumi”, kas nosaka aprobežojumus un aizliegumus aizsargājamo koku teritorijās, koku vainagu projekciju platībās, kā arī 10 m platās joslās no tiem (mērot no aizsargājamā koka vainaga projekcijas ārējās malas). [2, 3, 4, 5, 13]

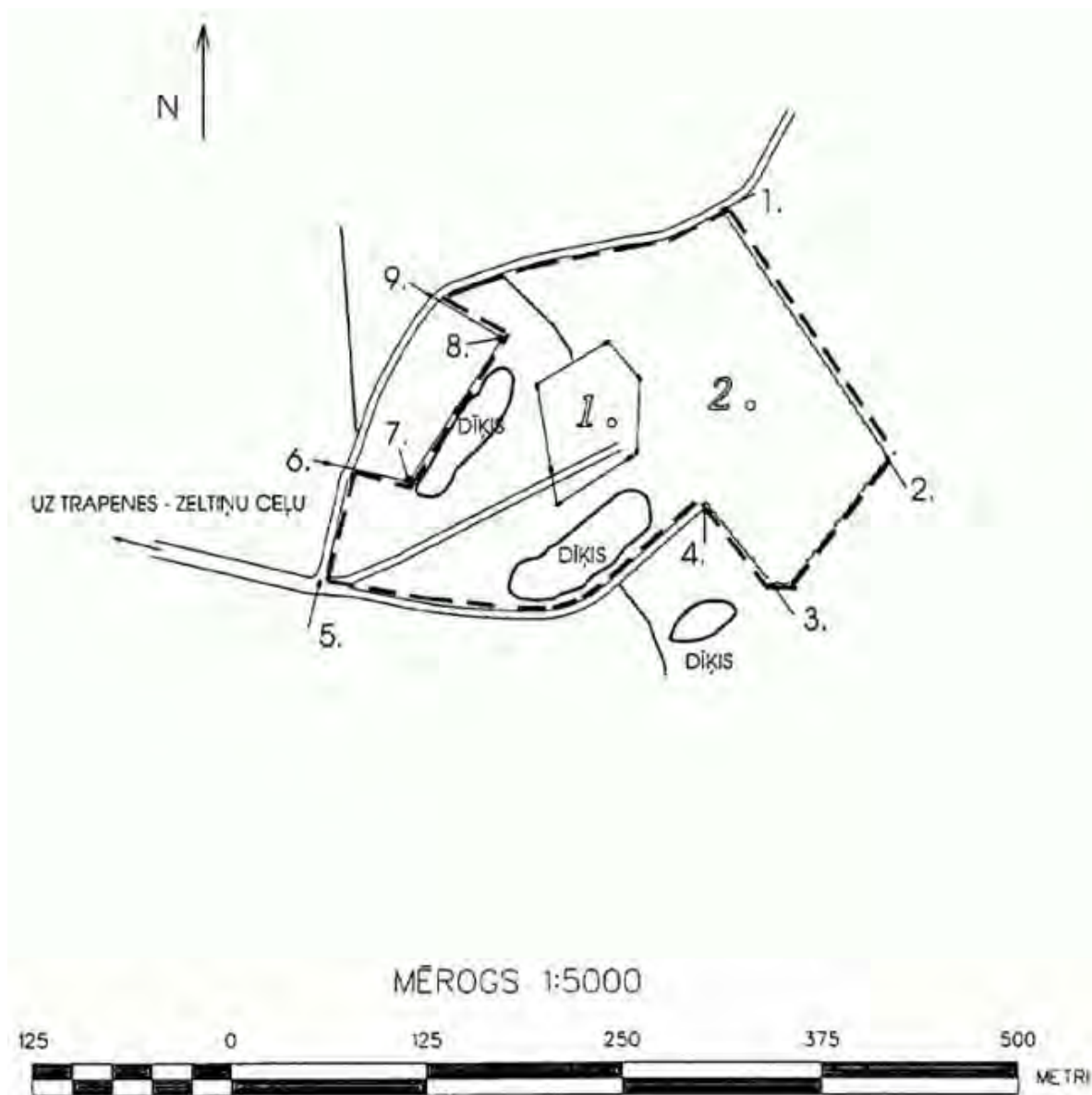


1.attēls "Ilzenes pagasta funkcionālā zonējuma karte" [12]

1.2. Ministru kabineta noteikumi

Ministru kabineta 2001. gada 20. marta noteikumi Nr.131 "Noteikumi par aizsargājamiem dendroloģiskajiem stādījumiem"

Noteikumi nosaka 89 šādus dabas pieminekļus – aizsargājamus dendroloģiskos stādījumus. Ar šiem noteikumiem Ilzenes parkam piešķirts dabas pieminekļa un aizsargājamo dendroloģisko stādījumu statuss. Šo pašu noteikumu 5. pielikumā pievienota Ilzenes parka shēma un robežu apraksts (skatīt 2. attēlu un 1. tabulu). [18]



2. attēls "Ilzenes parka shēma" [18]

1. tabula

Ilzenes parka robežu apraksts [18]

Nr. p.k.	Robežposmu numurs pēc plāna	Pa kādiem plāna situācijas elementiem robeža noteikta
Alūksnes novads. Ilzenes pagasts		
1.	1-2	Gar saimniecības "Ķikuti" pļavu
2.	2-3	Uz dienvidrietumiem gar saimniecības "Ķikuti" lauku un bērzu rindu
3.	3-4	Uz ziemeļrietumiem gar sabiedrības ar ierobežotu atbildību "Dzelmes" ēkām
4.	4-5	Uz dienvidrietumiem un rietumiem pa vietējas nozīmes ceļu
5.	5-6	Uz ziemeļiem pa ceļu uz bijušo fermu
6.	6-7	Gar saimniecības "Miezīši" dārzu
7.	7-1	Pa ceļu uz bijušo fermu līdz sākumpunktam

Ministru kabineta 2000. gada 14. novembra noteikumi Nr. 396 "Noteikumi par īpaši aizsargājamo un ierobežoti izmantojamo īpaši aizsargājamo sugu sarakstu"

Šajos noteikumos tiek noteikts īpaši aizsargājamās sugas (sugu saraksts pievienots noteikumu 1.pielikumā) un ierobežoti izmantojamās īpaši aizsargājamās sugas sarakstu 2.pielikums). [14]

Ministru kabineta 2003. gada 26.augusta noteikumi Nr. 474 “**Noteikumi par kultūras pieminekļu uzskaiti, aizsardzību, izmantošanu, restaurāciju un vidi degradējoša objekta statusa piešķiršanu**”

Noteikumi nosaka valsts aizsargājamo kultūras pieminekļu uzskaiti, aizsardzību, izmantošanu un restaurāciju, kā arī kārtību, kādā tiek piešķirts vidi degradējoša objekta statuss.[16]

Daļa dendroloģisko parku un stādījumu ir iekļauti kultūras pieminekļu sarakstā kā valsts nozīmes dabas pieminekļi; kā arhitektūras pieminekli var iekļaut objektus ar izcilu zinātnisku, kultūrvēsturisku vai izglītojošu nozīmi: nozīmīgas vietas – kombinētus cilvēka un dabas veidojumus (piemēram, pilsētu vēsturiskos centrus, ciemus, dārzus, parkus) un kultūrvēsturiskas cilvēka veidotas ainavas (līdz 19.gadsimtam ieskaitot) – teritorijas, kurām ir starptautiska vai nacionāla arhitektoniska, vēsturiska, estētiska un etnogrāfiska vērtība.

Ministru kabineta 2010.gada 16. marta noteikumi Nr. 264 “**Īpaši aizsargājamo dabas teritoriju vispārējie aizsardzības un izmantošanas noteikumi**”

Noteikumi nosaka īpaši aizsargājamo dabas teritoriju (ĪADT) vispārējo aizsardzības un izmantošanas kārtību, tajā skaitā pieļaujamos un aizliegtos darbību veidus aizsargājamās teritorijās, kā arī aizsargājamo teritoriju apzīmēšanai dabā lietojamās speciālās informatīvās zīmes paraugu un tās izveidošanas un lietošanas kārtību. [6]

Noteikumi nosaka dendroloģisko stādījumu apsaimniekošanas nosacījumus. Nosaka, aizsargājamās teritorijās aizliegtās darbības, ar konkrētiem izņēmumiem:

- nosaka, ka aizsargājamie dendroloģiskie stādījumi ir izņēmums, un tajos drīkst izmantot citzemju sugas meža atjaunošanā un ieaudzēšanā.

Noteikumu 8.nodaļas prasības attiecas uz dabas pieminekļiem, tajā skaitā, uz aizsargājamiem dendroloģiskajiem stādījumiem.

Nodaļā (40.punkts) noteikts, kādas darbības ir aizliegtas dabas pieminekļa teritorijā:

- veikt darbības, kuru dēļ tiek bojāts vai iznīcināts dabas piemineklis vai mazināta tā dabiskā estētiskā, ekoloģiskā un kultūrvēsturiskā vērtība;
- iegūt derīgos izrakteņus, izņemot pazemes ūdens ieguvi personiskām vajadzībām;
- aizliegts: mainīt zemes lietošanas kategoriju, izņemot zemes lietošanas kategorijas maiņu aizsargājamajos dendroloģiskajos stādījumos saskaņā ar normatīvajiem aktiem par parku ierīkošanu un apsaimniekošanu;
- aizliegts kurināt ugunsgrākus ārpus speciāli ierīkotām vietām.

Noteikumu 8.3. apakšnodaļa (48., 49., 50., 51. punkts) nosaka, ka pēc Dabas aizsardzības pārvaldes rakstiskas atļaujas saņemšanas atļauts:

- bīstamos kokus atļauts nocirst (novākt), ja nav citu iespēju novērst bīstamu situāciju (piemēram, apzāģēt zarus, izveidot atbalstus, izvietot norobežojošās barjeras un braukšanas ātrumu ierobežojošas zīmes);
- koku ciršana un dendroloģisko stādījumu atjaunošana atļauta saskaņā ar aizsargājamā dendroloģiskā stādījuma rekonstrukcijas projektu;
- aizsargājamā dendroloģiskajā stādījuma teritorijā pieļaujama infrastruktūras vai inženierkomunikāciju izbūve vai atjaunošana, kā arī ēku rekonstrukcija.

Ministru kabineta 2012.gada 2.maija noteikumi Nr. 309. “**Noteikumi par koku ciršanu ārpus meža**”

Noteikumi nosaka kārtību koku ciršanai ārpus meža, kādā kārtībā izsniedz atļauju koku ciršanai ārpus meža, metodiku zaudējumu aprēķināšanai par koku ciršanu pilsētas un ciema teritorijā, kā arī gadījumus, kad zaudējumu atlīdzība netiek noteikta. [15]

Ministru kabineta 2012.gada 18.decembra noteikumi Nr. 935 “**Noteikumi par koku ciršanu mežā**”

Noteikumi nosaka galvenās cirtes un kopšanas cirtes kritērijus, maksimālo kailcirtes platību, koku ciršanas kārtību mežā, dabas aizsardzības prasības koku ciršanai, cirsmu sagatavošanas kārtību, kārtību, kādā izsniedzams apliecinājums koku ciršanai, un tā derīguma termiņu, kā arī nosaka koku ciršanas kārtību Baltijas jūras un Rīgas jūras līča krasta kāpu aizsargjoslā, lai īstenotu būvniecību, parku, mežaparku un lauksaimniecībā izmantojamās zemes ierīkošanu, kuras rezultātā platība tiek atmežota.

Ministru kabineta 2012.gada 18.decembra noteikumi Nr. 936 “**Dabas aizsardzības noteikumi meža apsaimniekošanā**”

Noteikumi nosaka vispārējās dabas aizsardzības prasības meža apsaimniekošanā, aprobežojumus aizsargjoslās ap purviem, bioloģiski nozīmīgu meža struktūras elementu noteikšanas un saglabāšanas nosacījumus, saimnieciskās darbības ierobežojumus dzīvnieku vairošanās sezonas laikā. [4]

Ministru kabineta 2012.gada 18.decembra noteikumi Nr. 940 “**Noteikumi par mikroliegumu izveidošanas un apsaimniekošanas kārtību, to aizsardzību, kā arī mikroliegumu un to buferzonu noteikšanu**”

Noteikumi nosaka mikroliegumu izveidošanas un apsaimniekošanas kārtību, to aizsardzību, kā arī mikroliegumu un to buferzonu noteikšanu, ja mikroliegums tiek izveidots kādā no īpaši aizsargājamām dabas teritorijām, papildus šiem noteikumiem piemērojamas normas, kas regulē īpaši aizsargājamās dabas teritorijas aizsardzību un apsaimniekošanu. [19]

Ministru kabineta 2017. gada 20.jūnija noteikumi Nr. 350 “**Noteikumi par īpaši aizsargājamo biotopu veidu sarakstu**”

Noteikumi nosaka īpaši aizsargājamo biotopu veidu sarakstu, kā arī īpaši aizsargājamās meža, krūmāju un purvu biotopus raksturojošās pazīmes. Saraksts ar piezīmēm pievienots šo noteikumu pielikumā.[14]

Ministru kabineta 2007. gada 24. aprīļa noteikumi Nr. 281 “**Noteikumi par preventīvajiem un sanācijas pasākumiem un kārtību, kādā novērtējams kaitējums videi un aprēķināmas preventīvo, neatliekamo un sanācijas pasākumu izmaksas**”

Noteikumi nosaka tiešo kaitējumu draudu gadījumus un kārtību, kādā Valsts vides dienests organizē preventīvo pasākumu veikšanu. Tāpat tiek noteikti sanācijas mērķi un metodes, kārtība, kādā nosakāmi un veicami sanācijas pasākumi, un kārtība, kādā novērtējams kaitējums videi un aprēķināmas preventīvo, neatliekamo un sanācijas pasākumu izmaksas. [2]

1.3. Latvijas Republikas likumi

Likums “**Par īpaši aizsargājamām dabas teritorijām**”

Likums definē īpaši aizsargājamo dabas teritoriju sistēmas pamatprincipus, to veidošanas kārtību un pastāvēšanas nodrošinājumu, pārvaldes, stāvokļa kontroles un uzskaites kārtību, kā arī valsts, starptautisko, reģionālo un privāto interešu savienojamību īpaši aizsargājamo dabas teritoriju izveidošanā, saglabāšanā, uzturēšanā un aizsardzībā.

Likuma 6. pants nosaka, ka “dabas pieminekļi ir atsevišķi, savrupi dabas veidojumi: aizsargājami koki, dendroloģiskie stādījumi, alejas, ģeoloģiskie un ģeomorfoloģiskie dabas pieminekļi un citi dabas retumi, kam ir zinātniska, kultūrvēsturiska, estētiska vai ekoloģiska vērtība”.

Likums nosaka vispārīgus apsaimniekošanas noteikumus. 26. pants par aizsargājamās teritorijas apsaimniekošanas organizēšanu nosaka, ka „nepieciešamo saimniecisko pasākumu veikšanai aizsargājamās teritorijās likumā noteiktajā kārtībā var izveidot biedrības un nodibinājumus. Vietējās pašvaldības var finansēt un veikt savā administratīvajā teritorijā esošo aizsargājamo teritoriju apsaimniekošanu. Biedrības, nodibinājumi un pašvaldības par plānotajiem apsaimniekošanas pasākumiem informē Dabas aizsardzības pārvaldi”. [32]

“**Aizsargjoslu likums**”

Likuma mērķis ir noteikt aizsargjoslu veidus un to funkcijas, aizsargjoslu izveidošanas, grozīšanas un likvidēšanas pamatprincipus, aizsargjoslu uzturēšanas un stāvokļa kontroles kārtību un saimnieciskās darbības aprobežojumus aizsargjoslās. [1]

Lai gan dendroloģiskie stādījumi atbilst īpaši aizsargājamo dabas teritoriju - dabas pieminekļu (MK noteikumi Nr. 264) prasībām, kuru apsaimniekošanā jāņem vērā noteiktie

aizliegumi, piemēram, bez Dabas aizsardzības pārvaldes atļaujas aizliegts cirst kokus, Aizsargjoslu likums nosaka, ka: “elektrolīniju trase — elektrolīniju darbības nodrošināšanai paredzēta dabā esoša josla, kas ietilpst aizsargjoslā un uzturama brīva no kokiem un krūmiem”.

Tā kā Aizsargjoslu likums ir augstākstāvošs nekā Ministru kabineta noteikumi, tad, ja rodas neskaidrības par koku ciršanu elektrolīniju tuvumā, tad jāņem vērā Aizsargjoslu likumā noteiktās normas. [1]

„Meža likums”

Likuma mērķis ir veicināt meža ekonomiski, ekoloģiski un sociāli ilgtspējīgu apsaimniekošanu un izmantošanu, visiem meža īpašniekiem vai tiesiskajiem valdītājiem nodrošinot vienādas tiesības, īpašuma tiesību neaizskaramību un saimnieciskās darbības patstāvību un nosakot vienādus pienākumus; kā arī reglamentēt valsts meža zemes pārvaldības un atsavināšanas nosacījumus. [12]

Likums nosaka, ka meža zeme ir zeme, uz kuras ir mežs, zeme zem meža infrastruktūras objektiem, kā arī mežā ietilpstošie pārplūstošie klajumi, purvi, lauces un tam piegulošie purvi.

Saskaņā ar likumu mežs ir ekosistēma visās tās attīstības stadijās, kur galvenais organiskās masas ražotājs ir koki, kuru augstums konkrētajā vietā var sasniegt vismaz piecus metrus un kuru pašreizējā vai potenciālā vainaga projekcija ir vismaz 20 procentu no mežaudzes aizņemtās platības;

Likums nosaka, ka par mežu neuzskata:

- zemi, ko aizņem esošu autoceļu zemes nodalījuma josla, dzelzceļa zemes nodalījuma josla, elektrisko tīklu un elektronisko sakaru tīklu gaisvadu līniju trase, gāzes vadu, naftas vadu trase, ūdensvadu trase un kapsēta, kā arī mākslīgas vai dabiskas izcelsmes koku rindu, kuras platums ir mazāks par 20 metriem, augļu dārzu, parku, kokaudzētavu;
- atsevišķi no meža esošu platību, kas atbilst meža definīcijai un ir mazāka par 0,5 hektāriem.

Likums nosaka, ka parku meža zemē izveido saskaņā ar teritorijas attīstības plānošanas dokumentiem pēc noteikta plāna vai projekta, lai nodrošinātu sabiedrības atpūtai un izklaidei piemērotus dabas objektus. Parkam ir nepieciešama regulāra kopšana un atjaunošana, lai uzturētu tā funkcijas un kvalitāti.

Savukārt mežaparku izveido, lai nodrošinātu sabiedrības atpūtai, sportam un izklaidei piemērotus apstākļus mežā, un to apsaimnieko tādā apjomā, lai saglabātu meža ekosistēmu un nepasliktinātu teritorijas estētisko, ainavisko un kultūrvēsturisko vērtību. Mežaparkā ir aizliegta kailcirte.

“Sugu un biotopu aizsardzības likums”

Likuma mērķis ir veicināt bioloģiskās daudzveidības saglabāšanu Latvijā, saglabājot Latvijai raksturīgo faunu, floru un biotopus, regulē sugu un biotopu aizsardzību, apsaimniekošanu un uzraudzību, veicina populāciju un biotopu saglabāšanu atbilstoši ekonomiskajiem un sociālajiem priekšnoteikumiem, kultūrvēsturiskajām tradīcijām, kā arī regulē īpaši aizsargājamo sugu un biotopu noteikšanas kārtību. Likums definē valsts pārvaldes un institūciju kompetenci, zemes īpašnieku un pastāvīgo lietotāju pienākumus un tiesības sugu un biotopu aizsardzībā, nosaka nepieciešamību veikt sugu un biotopu monitoringu. [37]

“Vides aizsardzības likums”

Likuma mērķis ir veicināt ilgtspējīgu attīstību vides aizsardzības jomā, kā arī radīt un nodrošināt efektīvu vides aizsardzības sistēmu. Tās uzdevumi ir saglabāt, aizsargāt un uzlabot vides kvalitāti, saglabāt bioloģisko daudzveidību, veicināt dabas resursu un enerģijas ilgtspējīgu izmantošanu, nodrošināt sabiedrības līdzdalību ar vides aizsardzību saistītu lēmumu pieņemšanā, kā arī nodrošināt sabiedrībai iespēju brīvi saņemt vides informāciju. Likums piemērojams saistībā ar kontroli vides aizsardzības jomā un resursu izmantošanu, iedzīvotāju tiesībām un pienākumiem vides aizsardzības jomā. [39]

“Teritorijas attīstības plānošanas likums”

Likuma mērķis ir panākt, ka teritorijas attīstība tiek plānota tā, lai varētu paaugstināt dzīves vides kvalitāti, ilgtspējīgi, efektīvi un racionāli izmantot teritoriju un citus resursus, kā arī mērķtiecīgi un līdzsvaroti attīstīt ekonomiku. Teritorijas plānošanas viens no uzdevumiem ir saglabāt dabas un kultūras mantojumu, ainavas un bioloģisko daudzveidību, kā arī paaugstināt kultūrainavas un apdzīvoto vietu kvalitāti. [38]

Likums “Par kultūras pieminekļu aizsardzību”

Kultūras pieminekļu aizsardzība ir pasākumu sistēma, kas nodrošina kultūrvēsturiskā mantojuma saglabāšanu un ietver tā uzskaiti, izpēti, praktisko saglabāšanu, kultūras pieminekļu izmantošanu un to popularizēšanu. [34]

Kultūras ministrijas 1998. gada 29.oktobra rīkojums Nr.18 “Par valsts aizsargājamo kultūras pieminekļu sarakstu”

Tiek uzskaitīti tie Valsts aizsargājamo kultūras pieminekļu saraksts, kurā tiek norādīts Valsts aizsardzības numurs, pieminekļu vērtības grupa, pieminekļu atrašanās vieta, pieminekļu (notikumu) datējums, pieminekļu nosaukums, pieminekļu veids.

Šajā sarakstā iekļauts Valsts aizsargājams kultūras piemineklis ar Nr. 2769, vietējas nozīmes arhitektūras piemineklis “Ilzenes muižas apbūve”, kurā atrodas Valsts aizsargājami kultūras pieminekļi ar kārtas Nr. 2770, vietējas nozīmes arhitektūras piemineklis “Kunga māja” un ar kārtas Nr. 2771, vietējas nozīmes arhitektūras piemineklis “Pumpja māja”. [37]

1.4. Starptautiskās saistības un Eiropas Savienības noteiktās prasības

Eiropas Padomes 1992. gada 21. maija direktīva 92/43/EEK par dabisko biotopu, savvaļas faunas un floras aizsardzību

Direktīvas mērķis ir veicināt bioloģiskās daudzveidības saglabāšanos, veicot dabisko biotopu, faunas un floras aizsardzību. Direktīvas paredz, ka katrai dalībvalstij ir jāizveido aizsargājamo dabas teritoriju tīkls (saukts par NATURA 2000), kas nodrošinātu direktīvu pielikumos minēto sugu un biotopu adekvātu aizsardzību un saglabātu vai atjaunotu labvēlīgu aizsardzības stāvokli dabiskās izplatības areālā. Ja dendroloģiskais stādījums ir nozīmīgs kādas sugas dzīvotnes aizsardzībai, to var rosināt noteikt kā Natura 2000 teritoriju. [30]

Likums “Par 1992. gada 5. jūnija Riodežaneiro Konvenciju par bioloģisko daudzveidību”

Ar šo likumu tika pieņemta un apstiprināta konvencija par bioloģisko daudzveidību Latvijā. Konvencijas uzdevumi ir bioloģiskās daudzveidības saglabāšana un dzīvās dabas ilgtspējīga izmantošana. [28]

Likums “Par 1979. gada Bernes Konvenciju par Eiropas dzīvās dabas un dabisko dzīvotņu saglabāšanu”

Ar šo likumu tika pieņemta un apstiprināta konvencija par dzīvās dabas un dabisko dzīvotņu saglabāšanu Latvijā. Konvencijas mērķi ir aizsargāt savvaļas floru un faunu un to dabiskās dzīvotnes, īpaši tās sugas un dzīvotnes, kuru aizsardzībai nepieciešama vairāku valstu sadarbība, un arī veicināt šādu sadarbību. [27]

Likums “Par Konvenciju par pasaules kultūras un dabas mantojuma aizsardzību”

Ar šo likumu tiek pieņemta un apstiprināta 1972. gada Apvienoto Nāciju Izglītības, zinātnes un kultūras organizācijas Konvencija par pasaules kultūras un dabas mantojuma aizsardzību. Konvencijā tiek skaidroti jēdzieni “kultūras mantojums” un “dabas mantojums”, kā arī skaidrota nepieciešamība aizsargāt unikālas kultūras un dabas vērtības. [33]

Likums “Par 1998. gada 25. jūnija Orhūsas konvenciju par pieeju informācijai, sabiedrības dalību lēmumu pieņemšanā un iespēju griezties tiesu iestādēs saistībā ar vides jautājumiem”

Ar šo likumu tika pieņemta un apstiprināta Apvienoto Nāciju Organizācijas Eiropas Ekonomikas komisijas 1998. gada 25.jūnija Orhūsas konvencija par pieeju informācijai, sabiedrības dalību lēmumu pieņemšanā un iespēju griezties tiesu iestādēs saistībā ar vides jautājumiem Latvijā. Tas ir jauna veida starptautisks līgums, kurš sasaista vides tiesības ar cilvēka tiesībām. Orhūsas konvencija nosaka sabiedrības un valsts pārvaldes iestāžu attiecības saistībā ar vides jautājumiem, sevišķi pieeju informācijai, sabiedrības dalību lēmumu pieņemšanā un iespēju griezties tiesu iestādēs. [29]

Ministru kabineta 2003.gada 7. janvāra noteikumi Nr. 10 „Noteikumi par līgumu par sikspārņu aizsardzību Eiropā”

1991. gadā 4. decembrī pieņemtais „Līgums par sikspārņu aizsardzību Eiropā” nosaka, ka Latvijā ir jāaizliedz sikspārņu apzināta ķeršana, turēšana vai nogalināšana, jānosaka teritorijas, kas ir nozīmīgas sikspārņu saglabāšanas statusam, ieskaitot mītnēm un aizsardzībai, jāņem vērā nepieciešamie ekonomiskie un sociālie apsvērumi, aizsargājot šīs vietas no izpostījuma vai traucējumiem, jācenšas identificēt un aizsargāt svarīgākās sikspārņu barošanās vietas no izpostīšanas vai traucēšanas, jāveic atbilstoši pasākumi, lai sekmētu sikspārņu aizsardzību un sekmētu sabiedrības apziņas veidošanos par sikspārņu saglabāšanas nozīmīgumu. Dendroloģiskajos stādījumos sastopamie lielle, dobumainie koki var būt piemērotas dzīvotnes sikspārņiem, kā arī dažādu ūdens objektu tuvums nodrošina nepieciešamās barošanās vietas. [18]

Likums “Par Eiropas ainavu konvenciju”

Ar šo likumu tika pieņemta un apstiprināta Eiropas ainavu konvencija. Konvencijas mērķi ir veicināt ainavu aizsardzību, pārvaldību un plānošanu, kā arī organizēt sadarbību par ainavu jautājumiem Eiropā. Konvencija attiecas uz visām pušu teritorijām un ietver dabiskās, kā arī lauku, urbānās un piepilsētu teritorijas. Tā ietver sauszemes un jūras teritorijas, un iekšējos ūdeņus. Tā attiecas uz ainavām, kuras var uzskatīt par izcilām, tāpat kā uz ikdienišķām vai degradētām ainavām. Latvijā ir izstrādāts un 2007.gada 29.martā Saeimā pieņemts Likums par Eiropas ainavu konvenciju, ar kuru tā tiek pieņemta un apstiprināta. [31]

Eiropas Padomes 2009. gada 30. novembra Direktīva 2009/147/EK par savvaļas putnu aizsardzību

Direktīva attiecas uz visu savvaļas putnu sugu aizsardzību, kas sastopamas dalībvalstu teritorijā. Direktīva nosaka šo sugu aizsardzību, apsaimniekošanu un uzraudzību, un to izmantošanas normas. Direktīva attiecas uz putniem, putnu olām, putnu ligzdām un putnu dzīvotnēm. Dalībvalstīm jāveic nepieciešamie pasākumi, lai uzturētu šo sugu populācijas tādā līmenī, kas, pirmkārt, atbilst ekoloģijas, zinātnes un kultūras prasībām, tajā pašā laikā ņemot vērā saimnieciskās un rekreatīvās prasības, vai lai tuvinātu

šo sugu populācijas minētajam līmenim. Dalībvalstīm jāveic nepieciešamie pasākumi, lai pietiekamā mērā saglabātu, uzturētu vai atjaunotu visu šo putnu sugu dzīvotņu daudzveidību un teritoriju. Dendroloģiskajos stādījumos dažādi koku ciršanas vai kopšanas, kā arī dažādi infrastruktūras izveides projekti būtu jāveic ārpus putnu ligzdošanas laika, samazinot negatīvo ietekmi uz putnu sugām. [35]

2. Teritorijas raksturojums

2.1. Atrašanās vietas raksturojums

Ilzenes pagasts atrodas Alūksnes novada dienvidrietumu daļā, Trapenes līdzenumā, nomaļus no galvenajiem valsts autoceļiem. Tas robežojas ar Alsviķu, Zeltiņu pagastiem un Apes un Gulbenes novadiem.[13]

Teritorijas virsmas absolūtā atzīme mainās no 95 metri virs jūras līmeņa Ilzenes pagasta ziemeļu daļā Melnupes ielejā, līdz 127 m virs jūras līmeņa Ilzenes muižas apkārtnē. Ilzenes pagasta teritorijas ģeoloģisko griezumumu veido divi platformām raksturīgi pamatelementi: kristāliskais pamatklintājs un nogulumiežu sega. Ģeoloģiskā griezuma augšējā daļu veido kvartāra nogulumu, kuru biezums svārstās no 11 līdz 15 m. Reljefa paaugstinājumos Čonku – Jaunzemu, Ilzenes un Paiķenu apkārtnē kvartāra nogulumus paaugstinās un sasniedz pat 35 – 40 m. Kvartāra nogulumus veido morēnas mālsmilts, smilšmāls un grants, ko pārklāj smilšainie fluvioglacālie, limnoglaciālie un aluviālie nogulumi. [2]

Alūksnes novads ir viens no aukstākajiem un mitrākajiem novadiem. Klimats veidojas atkarībā no augstienes paugurainā reljefa un valdošo atmosfēras procesu iedarbības, radot pārmērīga mitruma apstākļus. Nokrišņu daudzums sasniedz 700-800 mm gadā. Janvārī vidējā gaisa temperatūra ir – 7° C, bet jūlijā +16,5°C. [2]

Ilzenes pagasta hidrogrāfiskos resursus raksturo nelielas ūdenstece – Melnupe ar pietiekām Kumeļupīti, Dzirnavupīti un Bebrupīti un divas ūdenstilpes – Lielsloku ezers un Siluleju dzirnavu dīķis. [12]

2.2. Vēsturiskā attīstība

Ilzene kā apdzīvota vieta pastāvējusi jau 13. gs. Ilzenes muižas rakstos parādās 17.gs beigās, kad barons Reinkenamfs 1690. gadā to pārdod. [8]

Muižas kungu māja celta 1740. gadā klasicisma stilā, kad tā bijusi Krievijas armijas rotmistra barona Fītinghofa īpašumā. Ap to laiku arī varētu būt ticis stādīts dižosis un lielās kļavas. Vēlāk muiža maina īpašniekus un nokļūst Volfu īpašumā. Šajā laikā top muižas klēts ar uzbrauktuvi. Vislielākais muižas uzplaukums saistās ar 1881. gadu, kad muižu savas ģimenes vajadzībām nopircis barons Baltezers Kampenhauzens (skatīt 3. attēlu). [8]



3. attēls “Ilzenes pils parks laika posmā no 1920. līdz 1930. gadiem. Sēž Kampenhauzens ar sievu” [44]

1905. gada revolūcijā Ilzenē notiek apšaudes gan pie Melnupes tilta, gan pie Lielsloku ezera, tomēr Ilzenes muiža paliek neskarta. [8]

No 1909. gada līdz 1911. gadam Kungu māja tiek vēlreiz pārbūvēta, 1.stāvā izbūvē lielu zāli ar stūra kamīnu ar dekoratīvu gleznojumu, otrajā stāvā tika ierīkota grezna guļamistaba ar zīda tapetēm. Parks ap šo laiku tiek pabeigts pilnībā. [8]

Arī I pasaules karš pārveido muižas ainavu. Latvijas brīvvalsts izveidošana un tai sekojošā agrārā reforma Ilzenes muižu saudzē - Kampenhauzenu dzimta saglabā muižu un ~100 ha zemes savā īpašumā. Neilgi pirms II pasaules kara Kampenhauzenu dzimta ir spiesta repatriēties uz Vāciju, līdz ar to noslēdzas Ilzenes muižas pastāvēšanas ziedu laiki. [8]

1939. gadā, tuvojoties II pasaules karam, barona Kampenhauzenu dzimta spiesta repatriēties uz Vāciju. Pirms braukšanas prom uz Vāciju 1939. gadā baronese Lidija Kampenhauzēna kalponei Alvīnei Dūviņai uzdāvina attēlu, kurā redzama Ilzenes pils parādes ieeja apstādīta ar vīnstīgām un puķudobes (skatīt 4.attēlu). [8, 11]



4.attēls *“Ilzenes pils parādes ieeja”* [11]

1945.gada rudenī pilī nodibinājās Ilzenes ciema komiteja. Pils un visas tai piegulošās ēkas pieder pašvaldībai. [11]

Pastāv versija, ka 1949. gadā daļa ēku (mūra klēts, pagrabs, kūts, dzīvojamā māja) tika atdota Muižas apkaimē izveidotajam lauksaimniecības artelim “Sarkanais karogs”. Vēlāk šis artelis apvienojās ar citiem un izveidojās kolhozs “Ilzene”. Ēkas automātiski pārgāja kolhoza “Ilzene” īpašumā. Pašvaldībā paliek pils un veikala ēka (kultūrvēstures dokumentos saukta par brūža ēku).[11]

II pasaules kara beigās muižā uz neilgu laiku ir ierīkots vācu armijas štābs.

Beidzoties karam, kungu mājā izvietojamo ciema izpildkomiteju, sakaru nodaļu, tautas namu un bibliotēku. Parkā tiek izcirsti koki un 1967. gadā parka ziemeļrietumu pusē uzcelta estrāde (skatīt 5.attēlu), teritorijas dienvidu daļā uzceļ auto garāžas. [11]



5.attēls "Ilzenes estrāde" [11]

1974.gada "Zinātne" izdevumā "Koki un krūmi Latvijas lauku parkos" tiek minēts, ka kopējā ciema padomes un tautas nama apstādījumi aizņem 6,3 ha lielu platību, no tiem 0,2 ha aizņem divi lieli aizauguši dīķi. Parādes pagalmā ievēd 4 rindu aleja. Minēts, ka parkā stādītas vietējas un svešzemju koku un krūmu sugas. Jau tajā laikā parks maz kopts, ceļi izplūduši un uz galvenās perspektīvas uzcelta estrāde. [8]

Līdz 20. gs. 70. gadu beigām Ilzenes muižā kūsā aktīva kultūras dzīve, taču līdz ar jauna pagasta centra izveidi Jaunzemjos, Ilzenes muiža pamazām tiek pamesta.

1984. gadā muižas pils, kurā atradās klubs ar jumta istabu un pagrabu, veikala ēka ar piebūvi, atrodas pašvaldības inventarizācijas sarakstā. [11]

1987.-1988. gadam pašvaldība un citas tās struktūrvienības – bibliotēka, pasts, tautasnams-, pārceļas no muižas pils ēkas uz izveidoto centru blakus esošajā ciemā "Jaunzemi".[11]

1990. gadā tiek izveidota komisija par Ilzenes muižas ansambļa stāvokļa izvērtēšanu.[11]

1991. gadā uzsāktais remonts netiek pabeigts, bet sākas ēkas demolēšana un izlaupīšana. [11]

1991. gada no SIA "Bauset" tiek saņemts iesniegums par pils pārdošanu un 27. augustā Tautas deputātu padomē tas tiek izskatīts un pieņemts lēmums par pils un saimniecības ēku pārdošanu un pašvaldībai veikt ēku tehnisko inventarizāciju. 24. septembrī tiek noslēgts pirkšanas - pārdošanas līgums par pils un veikala ēkas pārdošanu un ar valdes sēdes lēmumu (protokola Nr.10, no 19.09.1991.) pārdod tam piederošās saimniecības ēkas ap pili SIA "Bauset". [11]

1992.gada 16.janvārī SIA “Bauset” pili un visas ēkas pārdot Laurim Vārnai. [11]

1993. gada 19.augustā Lauris Vārna pārdod visus īpašumus SIA “Dzelme”, kuras vārdā rīkojas Ilmārs Miglinieks. Zeme zem ēkām piešķirta lietošanā, uz zemes izpirkšanu SIA “Dzelme” nav pieteikusies un pašvaldība ir tiesīga iereģistrēt zemi zem ēkām zemesgrāmatā. [11]

2009. gadā Ilzenes pagasta pārvalde parku iereģistrē kā pašvaldības īpašumu. Iereģistrēšanas pamats – 2009. gada 6. februāra uzziņa par pašvaldībai piekrietošu un/vai piederošo zemes gabalu Nr. 3-11/48. Ir versija, ka tas tika darīts uz vēstures arhīva izziņas pamata, kurā bija norādīts, 1939.gada (pirms kara) īpašnieks. [11]

Ilzenes muižas parkam kļūstot par pašvaldības īpašumu tajā regulāri pirmajos gados tika rīkotas talkas, izzāģējot un ierobežojot krūmu izplatību un nozāģējot kokus. [38]

2.3. Zemes vienību raksturojums un piederība

Ilzenes parks atrodas uz pašvaldības īpašumā esošām zemes vienībām ar kadastra apzīmējuma numuru 36520030075 un 36520030129. Zemes vienība “Muižas garāžas” ar kadastra apzīmējuma numuru 36520030106 ir fiziskas personas īpašumā, bet parka teritorijā esošā “Muižas pils” ar kadastra apzīmējuma numuru 36520030075001 un “Muižaskalna pagrabs” ar kadastra apzīmējuma numuru 36520030075004 ir juridiskas personas īpašumā (skatīt 6. attēlu). [15, 26]



6. attēls “Zemes vienību sadalījums Ilzenes muižas teritorijā” [15, 26]

3. Teritorijas novērtējums

Nodaļā aprakstītas un analizētas dendroloģiskā stādījuma “Ilzenes parks” ainaviskās, kultūrvēsturiskās vērtības, dendroloģiskās un dabas vērtības, kā arī apskatītas iespējas to saglabāšanai ilgtermiņā.

Dendroloģisko stādījumu ainava vērtēta pēc vizuāli estētiskajiem kritērijiem, analizējot ainavas kvalitāti, pieejamību un saskatāmību. Ainavas novērtējumā aprakstīta arī ainavas attīstība, teritorijas pašreizējā un perspektīvā izmantošana, kā arī vēlamā rīcība ainavas estētiskās kvalitātes uzlabošanai.

Stādījumiem sniegts unikalitātes novērtējums, kas kalpo par pamatojumu dendroloģisko stādījumu iekļaušanai, paplašināšanai vai izslēgšanai no valsts nozīmes īpaši aizsargājamo dendroloģisko stādījumu kategorijas.

3.1. Ainavas novērtējums

Ilzenes parka ainavas novērtējums sagatavots, apsekojot teritoriju dabā 2017. gada 4.–8. septembrī, kā arī iepazīstoties ar pieejamajiem kartogrāfiskajiem un vēsturiskās izpētes materiāliem.

Ilzenes parka dendroloģiskie stādījumi pieder pie cilvēka veidotām kultūrainavām, kuras struktūra un vēsturiskais kodols attīstījies vairāku gadsimtu garumā. Tā ir kā sava veida krātuve, kas glabā daudzu paaudžu saimniekošanas liecības un atspoguļo 18., 19.gs. muižu parku un dārzu veidošanas tradīcijas Latvijā.

3.1.1. Ilzenes parka ainavas attīstības vēsturiskie posmi

Ilzenes muižas parka attīstībā var izdalīt vairākus būtiskus posmus, kas lielā mērā noteikuši parka ainavas veidošanos:

18.gs. vidus – 19.gs. beigas – barona Fītinghofa saimniekošanas laiks – Ilzenes muižas un parka pirmsākumi;

19.gs. beigas – 20.gs. 30.gadi vācbaltiešu Kampenhauzenu dzimtas saimniekošanas laiks – Ilzenes muižas ziedu laiki;

20.gs. vidus – 20.gs. nogale, II pasaules karš un padomju okupācijas laiks, muižas parka izsaimniekošana, funkcionālās struktūras pārveidošana, sadalīšana;

20.gs. nogale, 90.gadi, laiks no Latvijas valsts neatkarības atjaunošanas līdz mūsdienām diemžēl nav nesis pozitīvas pārmaiņas muižas ansambļa un parka ainavas uzlabošanā.

3.1.2. Ainavas struktūra

Apsekojot muižas parku dabā, redzams, ka teritorija netiek apsaimniekota, līdz ar to izplatījušās invazīvas lakstaugu sugas, kā arī savairojušies koku sējeņi. No vēsturiskā plānojuma saglabājušies dīķi, atsevišķi koki un to grupas, parādes laukums kungu mājas priekšā ar koku rindām, kas liek nojaust kādreizējā regulārā dārza aprises.

Vecie koki ar liela izmēra vainagiem parādes laukuma malās un 2 rindu alejā rada senas un majestātiskas ainavas iespaidu. Izstaigājot aiz muižas pils esošo mežaparka daļu, nolasās nelieli fragmenti no lielo lapu koku alejām. Vietējie iedzīvotāji stāsta, ka šajā daļā reiz barona meitai esot veidota pastaigu taka, kur ar poniju jāt. 7. attēlā ar zaļu līniju atzīmēti aleju un koku rindu posmi.



7. attēls "Ainavas novērtējuma shēma"

Ir versija, ka koku aleja ar celiņu starp tiem turpinājusies arī tālāk muižas priekšlaukumā un to šķērsojis perpendikulāri cits celiņš (7. attēlā atzīmēts ar pelēku līniju), kur arī atradies sols, uz kura 3. attēlā sēž barons un baronese Kampenhauzeni. Mūsdienās tā varētu būt aptuveni tā vieta, kur šobrīd aug laukuma centrā baltegles. Arī zemsedzē novērojamas nelielas iedobes, kā pierādījums, ka šajā vietā agrāk atradusies celiņu krustojuma vieta.

Novērtējot ainavu tika atklāta tālā skatu līnija (7. attēlā atzīmēts ar dzeltenu līniju), kur no dienvidu puses ieejas parkā paveras no kokiem brīva skatu līnija līdz pat ceļņu krustojumam parka centrā, kur skats atduras pret divstumbrainu liepu, kura sasniegusi potenciālā dižkoka izmērus.



8.attēls *“Ieeja parkā. Pa kreisi - skatu līnija, pa labi – taka uz muižu”*



9. attēls. *“Ilzenes muižas kungu māja 2016.gada 19.aprīlī” [41]*

Muižas ēku ansamblis netiek atjaunots un ir bēdīgā stāvoklī (skatīt 9. un 10. attēlu). Tomēr, neskatoties uz to, joprojām var nojaust kādreizējo muižas ainavas burvīgumu. Neskatoties uz slikto teritorijas un ēku stāvokli, Ilzenes parka ainavai viennozīmīgi ir liela kultūrvēsturiskā vērtība. To lielā mērā nosaka arī muižas ansambļa ēkas, kam ir kultūras pieminekļa statuss. Ilzenes parka teritorijas ainavas attīstība vislabāk iespējama, ja tiek

veidota kā vienots ansamblis – muižas ēku komplekss tiek rekonstruēts un izmantots kopā ar parka ainavu un tajā esošajiem dendroloģiskajiem stādījumiem.



10. attēls “Ilzenes muižas kungu māja 2017.gada 15.jūlijā” [9]

3.2. Svešzemju sugu stādījumu/dendroloģisko vērtību raksturojums – koku novērtējums

Ilzenes muižas parkā koki novērtēti 2017. gadā no 4–8. septembrim. Kopā novērtēti 840 koki un 91 koku grupa. 405 koki un 11 koku grupas ir numurētas dabā ar plastikāta numuriem pēc vienotas sistēmas, numerācija atspoguļota inventarizācijas plānā un tabulās. 435 koki un 80 koku grupas ir numurētas inventarizācijas plānā un tabulās. Koku fiziskais stāvoklis novērtēts pēc 10 baļļu sistēmas, nosakot vitalitāti un piešķirot noteiktu krāsu (skatīt pielikumu Nr.1 “Koku novērtēšanas kritēriji”), un apskatāms koku novērtējuma tabulā Nr.1. un Nr.2.

Veicot koku stāvokļa novērtējumu, secināts:

Apskotajā teritorijā novērtēti 28 dažādi kokaugu taksoni: Eiropas baltegle *Abies alba* – 17 gab., 6 grupas; balzāma baltegle *Abies balsamea*– 1 gab.; Sibīrijas baltegle *Abies sibirica* – 2 gab.; baltegles suga *Abies sp.* – 11 gab., 4 grupas; garzvīņu baltegle *Abies x phanerolepsis* – 1 gab.; parastā kļava *Acer platanoides* – 125 gab., 6 grupas; melnalksnis *Alnus glutinosa* – 5 gab., 2 grupas; baltalksnis *Alnus incana* – 3 gab., 2 grupas; āra bērzs *Betula pendula* – 52 gab., 5 grupas; purva bērzs *Betula pubescens*– 1 gab; parastais osis

Fraxinus excelsior– 72 gab., 7 grupas; Eiropas lapegle *Larix decidua* – 1 gab.; lapegļu suga *Larix sp.*– 1 gab.; parastā ieva *Padus avium*– 28 gab., 5 grupas; parastā egle *Picea abies* – 89 gab., 13 grupas; Eiropas ciedrupriede *Pinus cembra*– 5 gab.; melnā priede *Pinus nigra*– 1 gab.; parastā apse *Populus tremula*– 34 gab., 5 grupas; parastais ozols *Quercus robur* – 191 gab., 6 grupas; baltais vītols *Salix alba*– 1 gab.; blīgzna (pūpolvītols) *Salix caprea* – 13 gab., 4 grupas; trauslais vītols *Salix fragilis*– 4 gab.; vītola suga *Salix sp.*– 1 gab.; parastais pīlādzis *Sorbus aucuparia*– 24 gab., 7 grupas; rietumu tūja *Thuja occidentalis*– 2 gab.; tūjas suga *Thuja sp.*– 1 gab.; parastā liepa *Tilia cordata*– 138 gab., 13 grupas; parastā goba *Ulmus glabra*– 99 gab., 8 grupas.

Vidējais koku fiziskā stāvokļa novērtējums objektā ir 6 no 10.

Teritorijā konstatēti: **ļoti vērtīgi un izcili** koki – 218 gab., kuru vainagi plānā ir atzīmēti ar violetu vai sarkanu krāsu, ir noteikti saglabājami; **vērtīgi koki** - kopumā 369 gab., kuriem vainagi plānā ir atzīmēti ar zaļu krāsu; koki iespēju robežās ir saglabājami; **mazvērtīgi un nevērtīgi** (zemu ainavisko vērtību) koki – 332 gab., plānā ir atzīmēti ar pelēku un gaiši pelēku krāsu. Mazvērtīgos un nevērtīgos kokus ainavas kopšanas nolūkos rekomendējam likvidēt (skatīt inventarizācijas tabulā *kopšanas darbi*).

Teritorijā ir konstatēti **5 valsts nozīmes dižkoki** – Nr. **42727; 42736; 42841; 42997; 112** – kuriem saskaņā ar MK 16.03.2010 noteikumiem Nr. 264 “Īpaši aizsargājamo dabas teritoriju vispārējie aizsardzības un izmantošanas noteikumi” ir noteikta aizsargjosla vainaga projekcijas platumā, kā arī 10 m platā joslā no tās (mērot no koka vainaga projekcijas ārējās malas).

Teritorijā ir konstatēti **5 potenciālie dižkoki** ar Nr.: 42705; 42730; 42933; 265; 487. Par potenciāliem dižkokiem ir uzskatāmi tādi koki, kuru apkārtmērs 1,3 m augstumā no sakņu kakla nav mazāks par 10% no MK 16.03.2010 noteikumu Nr. 264 “Īpaši aizsargājamo dabas teritoriju vispārējie aizsardzības un izmantošanas noteikumi” 2. pielikumā noteikto attiecīgo koku sugu apkārtmēra 1,3 m augstumā.

Teritorijā ir konstatēti **38 dendroloģiski reti koki** ar Nr.: 42713, 42716, 42731, 42732, 42824, 42825, 42826, 42915, 42924, 42933, 42934 42935, 42979, 42981, 42982, 42984, 42985, 43008, 43010, 43011, 69, 165, 183, 203, 207, 209, 215, 218, 228, 230, 245, 304, 347, 356, 371, 377, 381, 397.

39 koki ar Nr.:**42703, 42736, 42782, 42811, 42996, 11, 12, 33, 42, 43, 44, 63, 89, 105, 131, 218, 291, 292, 295, 299, 300, 302, 303, 304, 306, 307, 309, 312, 316, 323, 391, 401, 402, 415, 420, 435, 447, 479, 501** – apdraud teritorijas lietotājus un apkārtējos stādījumus, šiem kokiem pastāv risks nolūzt vai izgāzties, skatīt koku novērtējuma tabulās kopšanas darbus.

Novērtētajā teritorijā šobrīd izveidojies platlapju koku mežs ar dažviet aizaugušu pamežu un zemu cilvēku darbības intensitāti. Kopumā koku kopšanas un zāģēšanas darbi dendroloģiskajā parkā veicami tad, ja tiek attīstīta teritorija, veikta būvniecība un palielinās cilvēku darbības intensitāte. Citos gadījumos koku attīstībai jāļauj notikt dabiski bez cilvēku iejaukšanās.

Koku kopšanas prioritātes:

- **4 koki ar kopšanas prioritāti A** (noteikti jāsakopj 1-6 mēnešu laikā) ar Nr.: **42703; 42736; 42819; 42962;**

- **188 koki ar kopšanas prioritāti B** (nepieciešama kopšana, bet nav steidzama), ar Nr.: **42601; 42608; 42629; 42631; 42637; 42662; 42664; 42684; 42685; 42686; 42687; 42692; 42695; 42696; 42697; 42700; 42701; 42705; 42707; 42708; 42710; 42711; 42712; 42714; 42715; 42717; 42719; 42720; 42722; 42723; 42724; 42725; 42726; 42727; 42729; 42730; 42733; 42734; 42735; 42737; 42738; 42739; 42746; 42747; 42748; 42749; 42753; 42755; 42756; 42757; 42758; 42760; 42761; 42788; 42789; 42790; 42791; 42792; 42793; 42794; 42803; 42811; 42813; 42814; 42815; 42816; 42820; 42821; 42822; 42827; 42828; 42831; 42832; 42836; 42837; 42839; 42841; 42842; 42843; 42844; 42847; 42848; 42849; 42850; 42851; 42855; 42856; 42857; 42858; 42859; 42860; 42861; 42862; 42863; 42864; 42865; 42871; 42872; 42873; 42874; 42875; 42876; 42883; 42884; 42885; 42886; 42887; 42888; 42889; 42890; 42891; 42892; 42893; 42894; 42897; 42898; 42915; 42917; 42918; 42920; 42921; 42922; 42923; 42924; 42925; 42926; 42927; 42928; 42929; 42930; 42931; 42933; 42934; 42935; 42936; 42939; 42941; 42942; 42945; 42946; 42947; 42948; 42949; 42950; 42951; 42952; 42955; 42956; 42957; 42958; 42959; 42960; 42965; 42966; 42968; 42969; 42970; 42971; 42972; 42973; 42974; 42975; 42976; 42977; 42978; 42979; 42986; 42987; 42988; 42989; 42994; 42995; 42996; 42997; 42998; 42999; 43000; 43001; 43002; 43003; 43004; 43005; 43006; 43008; 43009; 43010; 43011; 43012;**

- **143 koki ar kopšanas prioritāti C** (var sakopt, bet nav nepieciešams), ar Nr.: **42602; 42603; 42604; 42605; 42606; 42607; 42609; 42610; 42611; 42612; 42613; 42614; 42616; 42617; 42620; 42622; 42623; 42624; 42625; 42626; 42627; 42628; 42630; 42632; 42633; 42636; 42638; 42640; 42641; 42642; 42644; 42645; 42646; 42647; 42648; 42649; 42650; 42651; 42652; 42653; 42657; 42658; 42659; 42663; 42665; 42666; 42667; 42669; 42670; 42671; 42673; 42674; 42675; 42676; 42677; 42678; 42679; 42680; 42681; 42682; 42683; 42688; 42689; 42691; 42698; 42699; 42702; 42704; 42721; 42728; 42740; 42741; 42744; 42745; 42750; 42752; 42754; 42759; 42762; 42763; 42768; 42771; 42775; 42776; 42777; 42778; 42779; 42780; 42781; 42782; 42783; 42784; 42786; 42795; 42796; 42798; 42801; 42802; 42804;**

42805; 42807; 42808; 42810; 42812; 42823; 42824; 42825; 42826; 42833; 42834; 42835; 42838; 42840; 42845; 42846; 42866; 42896; 42899; 42901; 42902; 42903; 42904; 42905; 42906; 42907; 42908; 42909; 42910; 42911; 42912; 42914; 42919; 42940; 42943; 42944; 42953; 42954; 42961; 42964; 42990; 42991; 42992; 42993;

- 77 koki ar kopšanas prioritāti D (kopšana nav nepieciešama), ar Nr. 42615; 42618; 42619; 42621; 42634; 42635; 42639; 42643; 42654; 42655; 42656; 42660; 42661; 42668; 42672; 42690; 42693; 42694; 42706; 42709; 42713; 42716; 42718; 42731; 42732; 42742; 42743; 42751; 42764; 42765; 42766; 42767; 42769; 42770; 42772; 42773; 42774; 42785; 42787; 42797; 42799; 42800; 42806; 42809; 42817; 42818; 42829; 42830; 42852; 42853; 42854; 42867; 42868; 42869; 42870; 42877; 42878; 42879; 42880; 42881; 42882; 42895; 42900; 42913; 42916; 42932; 42937; 42938; 42963; 42967; 42980; 42981; 42982; 42983; 42984; 42985; 43007.

Novērtētajā teritorijā samazinās dendroloģiski retie un kultūrvēsturiskie stādījumi, tie ir novecojuši un plaši noēnoti no pamatsugas sējeņiem, kas strauji attīstās. Šādā situācijā vēsturiskie stādījumi pakāpeniski iet bojā. Ņemot vērā dendroloģiski reto kokaugu taksonu īpatsvaru un to straujo bojāeju, ir pieļaujams atcelt dendroloģisko stādījumu statusu, reģistrējot parkā atzīmētos īpaši aizsargājamās dabas pieminekļus – aizsargājamās kokus (dižkokus).

3.3. Dabas vērtību novērtējums

Dendroloģisko stādījumu teritorijā "Ilzenes parks" netika konstatēta īpaši aizsargājamo sugu vai biotopu klātbūtne. Pēc SIA "LABIE KOKI eksperti" 2017.gada septembrī koku novērtējuma datiem, parkā konstatēti pieci īpaši aizsargājami dabas objekti – aizsargājami koki (dižkoki), skatīt šī rekonstrukcijas projekta 3.2. nodaļā.

Parka ziemeļaustrumu daļā, kokaudzē aiz muižas novērojamas trīs dabisku mežu indikatorsugas: rakstu ķērpjis *Graphis scripta*, tievā gludlape *Homalia trichomonoides* un īssetas nekera *Neckera pennata*, taču kokaudzes struktūras nav atbilstošas Eiropas Savienības nozīmes meža biotopu minimālajām prasībām.

Nozīmīgākā dabas vērtība Ilzenes parkā ir saistāma ar veciem, lielu dimensiju kokiem, kuriem raksturīgi iztrupējuši stumbri (koku muižas ēkas priekšdaļā, ap atklāto zāliena laukumu). Šādos kokos var attīstīties dažādu saproksilofāgo vaboļu kāpuri, kā arī dobumaini koki dod iespēju ligzdot dažādiem dobumperētājiem putniem un dienot sikspārņiem.

4. Aizsargājamo dendroloģisko stādījumu robežu izvērtēšana

Nodaļā pēc sniegtajiem ekspertu novērtējumiem un atzinumiem tiek izvērtēta dendroloģisko stādījumu "Ilzenes parks" atbilstība dendroloģisko stādījumu statusam.

Pēc kopējā ainavas novērtējuma tā ir degradēta, aizaugusi un apauguma dēļ nav nolasāma parka struktūra. Pēc kultūrvēsturisko vērtību novērtējuma Ilzenes muižas kompleksam un parkam ir liels potenciāls, kaut nav daudz vizuālo materiālu par muižas un parka agrāko izskatu, saglabājušās ir gan ēkas, gan lieli un veci koki, kas varētu būt kā lielisks pamats jaunajai ainavai.

Citizemju sugas koncentrētas parka austrumu daļā, bet, ņemot vērā to fizisko stāvokli un vecumu, koki nav vērtējami kā īpaša dendroloģiska vērtība parkā, kuras dēļ būtu nepieciešams saglabāt dendroloģisko stādījumu statusu "Ilzenes parkam".

Dendroloģisko stādījumu teritorijā "Ilzenes parks" netika konstatētas īpaši aizsargājamas sugas vai biotopi.

Ņemot vērā, ka muižas apbūves teritorija ir Valsts aizsargājams vietējas nozīmes piemineklis un no ainavas, dendroloģisko un dabas vērtību sastopamības viedokļa, nav būtiska pamatojuma saglabāt Ilzenes parkam īpaši aizsargājamas dabas teritorijas statusu, pieļaujams statusu atcelt.

5. Apsaimniekošanas plāns

Nodaļā sniegtas rekomendācijas Ilzenes parka ainavu telpas uzlabošanai un dabas vērtību saglabāšanai ilgtermiņā.

Pirms dendroloģisko stādījumu kopšanas, uzturēšanas, labiekārtošanas vai būvniecības darbiem, tiek izstrādāts detalizēts rekonstrukcijas projekts, kurā iekļaujama teritorijas izpēte, novērtējums un teritorijas kopšanas un uzturēšanas plāns, paredzot labiekārtošanas darbus, kas veicinātu teritorijas attīstību. Rekonstrukcijas projekts izstrādāts pēc SIA "LABIE KOKI eksperti" 2017. - 2018.gadā izstrādātajām vadlīnijām.

Izpētes rezultātā, aizsargājamiem dendroloģiskajiem stādījumiem "Ilzenes parks" tiek rekomendēts noņemt īpaši aizsargājamās dabas teritorijas statusu, bet līdz lēmuma pieņemšanas brīdim kā arī, ja aizsargājamajam dendroloģiskajam stādījumam netiek noņemts tā aizsardzības statuss, rekomendējams pielietot dendroloģisko stādījumu rekonstrukcijas moduli Nr.1 "Saglabāšana un uzturēšana". Arī ja dendroloģiskajiem stādījumiem tiek noņemts tās aizsardzības statuss, ieteicams vadīties pēc izstrādātajām rekomendācijām. Apsaimniekošanas plāns veido rekonstrukcijas projektu tādā līmenī, lai saglabātu esošās dabas un dendroloģiskās vērtības. Ja turpmāk teritoriju plānots attīstīt, ņemot vērā teritorijas novietojumu un nedalāmību, tad teritorijai izdalot dažādas funkcionālās vai ainaviskās zonas, viss parks attīstāms kā vienots veselums un nav pieļaujams labiekārtot vai veikt būvniecības darbus tikai daļai teritorijas. Teritorija nav iedzīvotāju apmeklēta, par to nav plašas informācijas, teritorijā esošās ēkas un būves ir sliktā fiziskā stāvoklī. Ņemot vērā esošo teritorijas kopējo novērtējumu un izvēlēto rekonstrukcijas projekta moduli, apmeklētāju skaitu nav plānots palielināt, galvenais uzdevums ir saglabāt teritorijā esošās dendroloģiskās vērtības, līdz turpmākai teritorijas attīstībai.

Jebkuru turpmāko darbību teritorijā, rekomendējams saskaņojama ar Dabas aizsardzības pārvaldi. Apsaimniekošanas plāns sagatavots sniedzot rekomendācijas, ņemot vērā vispārīgo teritorijas raksturojumu un izstrādātos novērtējumus (skatīt 2. tabulu).

Aizliegtās un atļautās darbības dendroloģiskā stādījuma "Ilzenes parks" teritorijā un tuvējā apkārtnē nosaka ar Ministru kabineta 2010. gada 16. marta noteikumiem Nr. 264 "Īpaši aizsargājamo dabas teritoriju vispārējie aizsardzības un izmantošanas noteikumi", 8.3. apakšnodaļu, kur aprakstītas atļautās un aizliegtās darbības dendroloģiskajos stādījumos, kā arī 8.2. apakšnodaļu, kur aprakstītas atļautās un aizliegtās darbības īpaši aizsargājama koka jeb dižkoka teritorijā.

Nodaļā ietvertas vairākas autoru veidotas shēmas, kā arī 7. un 8. pielikums "Kopšanas darbu plāns" un "Kopšanas teritoriju plāns", kas skatāmi kopā.

5.1. Virszemes ūdensobjekti un to uzturēšana, kopšanas

Vēlams sakārtot dīķu sistēmu, lai neveidotos pārmitras un purvainas vietas. Dīķu apauguma noņemšana un tīrīšana, nemainot dziļumu, veicama saskaņojot ar Dabas aizsardzības pārvaldi, savukārt muižas dīķu atjaunošana un formas koriģēšana veicama pēc detalizēti izstrādāta būvprojekta.

Dīķu nogāzes apstādījumi veidojami ainavu arhitektam uz vietas ievērtējot skatu līnijas – skatu punktus un kulises, kuri koki saglabājami kā ainaviski, kuri izzāģējami, kuri krūmi saglabājami, veidojot ainavas apjomu. 14. attēlā shematiski parādītas kopjamās teritorijas, kā arī īsumā aprakstīti tur primāri veicamie kopšanas un uzturēšanas darbi.

5.2. Apstādījumu kopšanas principi

Teritorijas sadalījums pēc kopšanas intensivitātes zonām iedalījums palīdz koncentrēt uzmanību uz centrālajām un biežāk lietotajām teritorijām, kurām jābūt sakoptām un lietotajām drošām, kur vērst uzmanību, kā arī skaidri norāda, kuras teritorijas atstāt dabiskai attīstībai, kur apmeklētājiem nav paredzēts uzturēties. Intensīvi kopjamo un uzturamo zonu platība ir tieši proporcionāla parka uzturēšanai atvēlētajam budžetam, kā arī stūrakmens izvirzīto mērķu sasniegšanai.

Teritorija ir shematiski sadalīta trīs atšķirīgās zonās vadoties pēc konkrētās vietas kopšanas biežuma un intensitātes, tādējādi izšķirot izsauļotas zonas, koptas parka zonas, kopta meža zonas un mežainas zonas (skatīt 11. attēlu).



11. attēls "Teritorijas sadalījums pa kopšanas intensivitātes zonām Ilzenes parkā"

Izsauļota parka zona ir lauces ar atsevišķiem lieliem kokiem; tās uztur tīras no sējeņiem, saglabājot atsevišķās vietās soliterus – esošos lielos kokus, kas novietoti gar lauces malām. Koki ir kopti pēc labas koku kopšanas prakses. Koku vainagi pacelti, neveidojot nokareņus, līdz zemei augošus zarus. Lauces veido pļauts zāliens; tuvāk gājēju celiņiem un atpūtas vietām zāliens ir pļauts biežāk, attālāk var pļaut retāk, pļaušanas zonas nodalot ar plūdlīniju, tādējādi radot pļavas sajūtu. Šeit ir ērti segumu, soliņi gar celiņiem ar atvērtām skatu līnijām. Rekomendējams veikt pieejas zonas galvenās lauces centrā esošo balteglu nozāģēšanu, lai, iebraucot teritorijā pa galveno ieeju, skatu līnijas galā atsegtos Ilzenes muižas pils galvenās fasādes ieeja, nevis novājināti, sliktā fiziskā stāvoklī esoši koki. Šī ir teritorija, ko iespējams var papildināt ar nelieliem dekoratīviem stādījumiem – ziedošām, muižas parkam atbilstošām krūmu grupām, ziemcietēm. Jauno stādījumu plānošanu veic ainavu arhitekts, projektu saskaņojot ar Dabas aizsardzības pārvaldi.

Kopta parka zona ir regulāri kopta parka daļa - gar taciņām un celiņiem pļauts zāliens, attālāk no celiņiem retāk pļauts zāliens, arī šeit pļaušanas zonas var nodalīt ar plūdlīniju, radot pļavas efektu. Šī zona ir gar galvenajiem celiņiem un laucēm, ap ēkām, lapenēm, soliņiem u.c. Šeit ir droši koki, ērti segumi, kopts zāliens, atsevišķās vietās iespējami jauni stādījumi. Atsevišķās vietās dekoratīvo kokaugu grupas ar ziedošiem krūmiem, kas gan piesedz, gan izceļ veidotās skatu līnijas.

Kopta mežaparka zona ir zona ar atsevišķiem kokiem, koku un krūmu grupām. Pēc izlases principa jāizcērt sējeņi, perspektīvākos saglabāt kā nākotnes kokus. Šajā zonā jāveido apzinātas krūmu grupas, veidojot piesegtas parka robežas un veidojot intīmāku vidi parka apmeklētājiem.

Mežaina parka zona ir dabīga, šeit ir dabīgi augoši koki, sausi zari, kritālas, sausokņi, dabīga zemsedze. Meža zona atrodas visattālāk no gājēju taciņām, šeit var būt arī izsauļotas lauces. Zona saglabājama un veidojama kā vieta bioloģiskajai daudzveidībai. Šī zona atbrīvojama no invazīvajām sugām. Grimoņus nepieciešams nozāģēt un saknes saudzīgi izrokamas, nebojājot lielo koku saknes.

5.3. Ceļu, taku kopšanas, uzturēšanas, izveidošanas principi

Apsekojot un analizējot parka teritoriju, tika izdalīti vairāku tipu ceļi un takas, kas shematiski parādīti 12. attēlā.



12. attēls "Ceļu un taciņu izvērtējums Ilzenes parkā"

Savienojošie ceļi ir ceļi, kas skar parku gar ārējām robežām; pa šiem ceļiem galvenokārt brauc automašīnas. Savienojošie ceļi veido lielāko daļu parka teritorijas robežu un no tiem ved sešas ieejas parkā. Daļa savienojošo ceļu asfaltēti, daļa grans seguma. Rekomendācijas savienojošo ceļu segumam netiek sniegtas; ceļu seguma izvēle skatāma kopā visam apdzīvotās vietas kompleksam un ceļa segums atjaunojams pašvaldības budžeta ietvaros. Veicot ceļa seguma atjaunošanu darbi saskaņojami ar Dabas aizsardzības pārvaldi, lai pārlicinātos, ka tiek ievērotas parka teritorijas robeža un ceļa segumu atjaunošana neietekmēs līdzās esošo koku augtspēju (vitalitāti).

Galvenie gājēju ceļi ir muižas parka plānojuma elements. Šie ceļi var tik izmantoti arī piebraukšanai pie muižas pils ēkas. Daļa no šī ceļa ir ar novecojušu asfalta kārtu, daļa birstošā seguma. Šajā daļā rekomendējams demontēt esošo asfaltēto ceļa daļu un atjaunot birstošā seguma klāju. 13. attēlā fiksēts Ilzenes muižas parka galvenā celiņa segums.



13. attēls "Asfalta segums no galvenās ieejas parkā"

Pastaigu takas ir celiņi, kas atrodas otrpus muižas pils galvenai ieejai. Šie ir esošie celiņi, kas izmantoti kā celiņi, kas ved caur parku. Ņemot vērā teritorijas degradēto vidi, teritorija netiek izmantota kā rekreācijas/ atpūtas zona un šobrīd nepieciešamība pēc parka pastaigu celiņiem nav. Attīstot un veicot regulāru parka kopšanu rekomendējams izveidot pastaigu takas, piemēram, atjaunojot "ponija pastaigu taku", kas attēlota 14. attēlā.

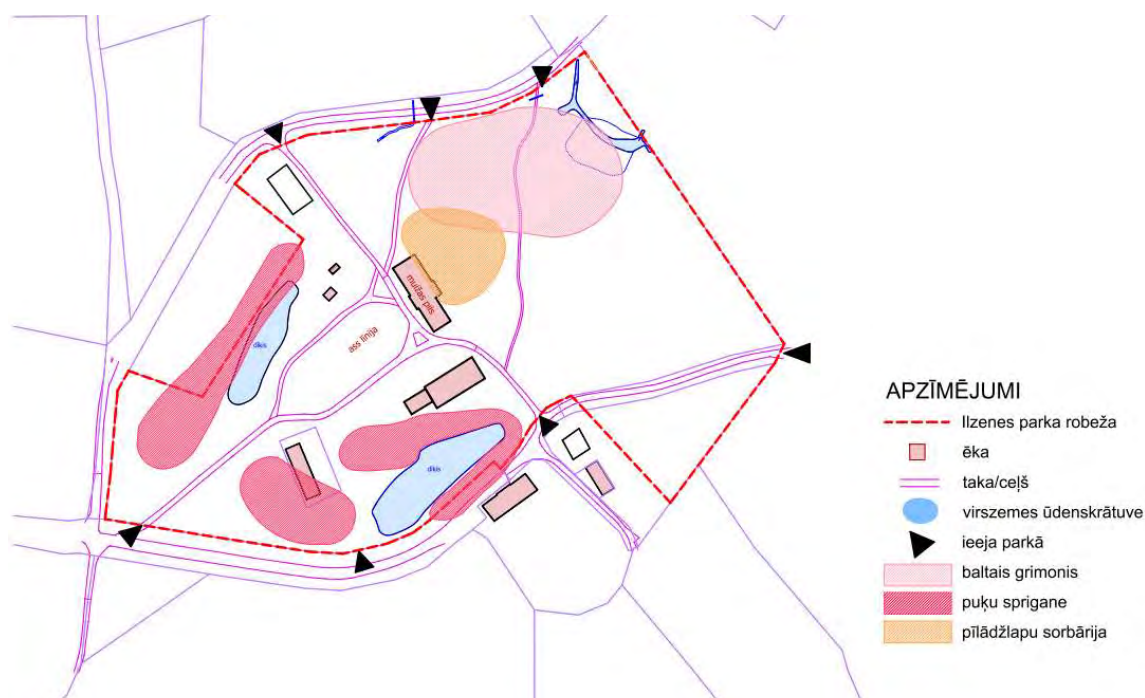


14. attēls "Plānotā "Poniju pastaigu taka""

“Ponija pastaigu taka” ir minēta vēstures liecībās, ko paudzi paudzē par muižu laikiem nodevuši Ilzenes muižas apkārtnē dzīvojošie. Veicot apstādījumu izpēti, var manīt, ka kopta parka zonā aug simtgadīgas aptuveni viena vecuma liepas, kas veido liektu aleju posmus. Lai muižas pils parku padarītu intriģējošu un ainaviski izteismīgāku, rekomendējams veikt ponija takas rekonstrukciju. Ņemot vērā, ka konkrētu datu par takas atrašanās vietu nav, takas atrašanās vieta tiek interpretēta sasaistot lielās liepas aleju posmus ar esošajām takām. Ņemot vērā koku apkārtmērus un to attālumus vienam no otra, kā arī teritorijas izmantošanas intensitāti, sākotnēji ieteicams taku veidot regulāri pļaujot zālienu, neveidojot segumu. Pieaugot teritorijas izmantošanas intensitātei, iespējams izmantot dabīgo birstošo segumu veidus, vispirms izstrādājot risinājumus koku sakņu aizsardzībai koku sakņu aizsardzības zonā.

5.4. Invazīvo sugu atrašanās vietas zonas un to apkarošana, ierobežošana

15. attēlā atsevišķi izdalītas agresīvo un potenciāli invazīvo sugu skartās teritorijas. Šīs ir teritorijas, kurām jāpievērš pastiprināta uzmanība – jāveic agresīvo krūmu izciršana un ierobežošana, puķu spriganes iznīdēšana.



15. attēls “Agresīvās un potenciāli invazīvās sugas Ilzenes parkā”

Baltais grimonis *Cornus alba* ir līdz 3 m liels krūms, kas Latvijā apstādījumos bieži izmantots kā košumkrūms, kas nu jau pārgājis savvaļā un sastopams mežos, upju ielejās, vecu parku apstādījumos. Grimonis uzskatāms par agresīvu sugu, tas vairojas ar sakņu atvasēm, tāpēc, ierobežojot krūmu, ir svarīgi izņemt arī saknes. Grimonis ir dekoratīvs, šķirnēm ir gan vienkrāsainas, gan raibas lapas, gan koša dzinumu krāsa, kas stādījumiem

piešķir krāsu arī bezlapu stāvoklī, taču krūma izplatībai ir jāpievērš pastiprināta uzmanība un grupas regulāri jāapgriež.

Pīlādžlapu sorbārija *Sorbaria sorbifolia* ir 2-3 m augsts krūms, kas rudenī krāsojas dzeltenos līdz karmīna toņos. Augs ir dekoratīvs – plaukst košām lapiņām, rudenī krāsojas, tāpēc arī ir izmantots apstādījumos, taču jau kopš 20.gs. daudzviet Latvijā sastopams savvaļā dārzu un parku tuvumā; aizvien biežāk sastopama skujkoku un platlapju mežos pamežā. Augs vairojas ar sakņu atvasēm, aug ātri un veido blīvas audzes, kā arī negatīvi atspoguļojas uz meža sabiedrību sastāvu un struktūru, tādēļ uzskatāms par agresīvu. Cirst vajadzētu tikai ar ķīmiskiem līdzekļiem nokaltētus kokus, pretējā gadījumā tie izdzen daudz atvašu; jaunus eksemplārus vislabāk izraut vai izrakt ar visām saknēm.

Puķu sprigane *Impatiens grandulifera* ir 1-2 m, reizēm pat 3 m augsts viengadīgs augs ar augstu atjaunošanās un izplatīšanās spēju. Puķu sprigane zied no jūnija līdz oktobrim, pēc sēklu nogatavošanās pogaļa uzplīst un sēklas izsviež aptuveni 3-5 m attālumā no mātes auga, tādēļ arī tiek uzskatīta par agresīvu sugu. Puķu sprigane aug upju krastos, mitrās un ar uzturvielām bagātās vietās, grāvmalās gar ceļiem un dzelzceļa malās. Puķu sprigane veido lielas un blīvas audzes, kur vairums vietējo augu iznīkst, tās nomāc jaunus kokus un palēnina meža atjaunošanos. Augam nav zināmi dabiskie ienaidnieki, kas ierobežotu sugas izplatību. Spriganes vislabāk nopļaut pirms ziedēšanas, pļaušanu atkārtot 2-3 reizes sezonā. Pirms ziedēšanas augus var izraut ar visām saknēm un izmantot komposta veidošanai.

5.5. Zāliena un zemsedzes kopšana un uzturēšana

Izvērtējot Ilzenes muižas parka novietojumu novada kontekstā, parka apmeklētību, kā arī parka raksturu, tika izdalītas atšķirīgas zemsedzes kopšanas intensitātes teritorijas, kas attēlotas 16. attēlā.



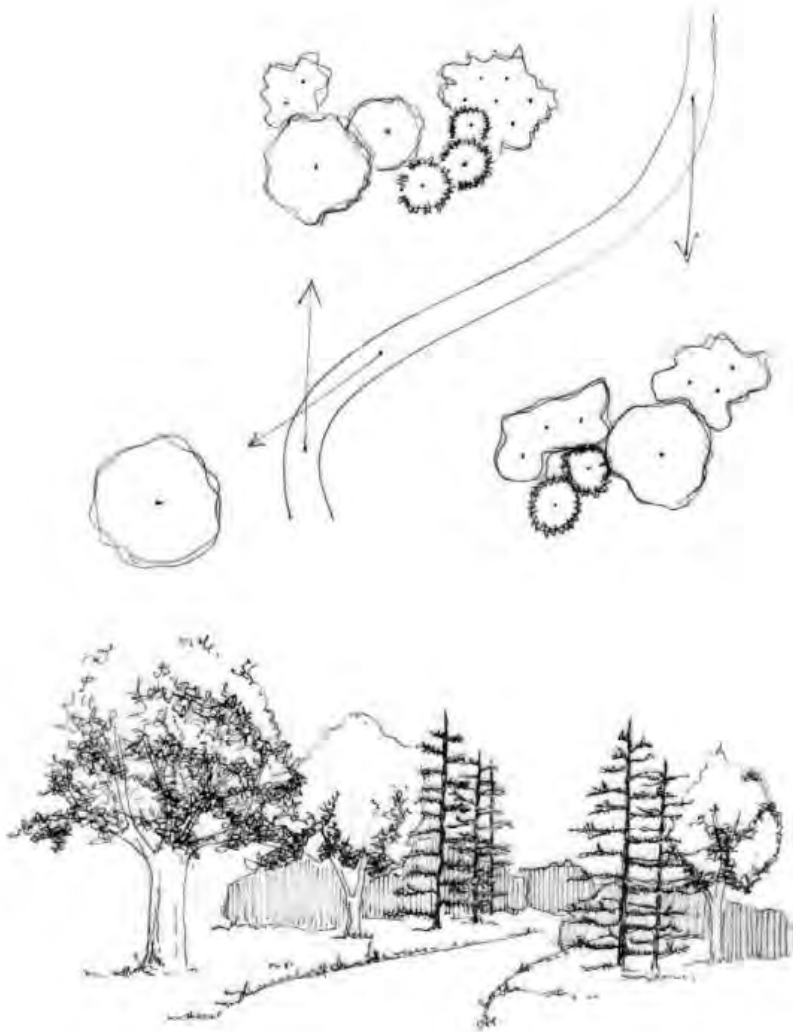
16. attēls “Zāliena un zemesdzēs kopšana un uzturēšana Ilzenes parkā”

Regulāri pļauta zāliena zona ir gar celiņiem un takām, gar ēkām, kā arī izsauļotās teritorijās. **Divas reizes gadā pļauta zāliena zona ir tur, kur cilvēki nestaigā** – attālāk no taciņām, starp koku un krūmu stādījumiem. Šo zonu pļauj pēc Jāņiem un rudenī. **Zona dabiskai attīstībai jeb “vieta kur nomirt”** ir parka mežainajās daļās. Šo zonu nav paredzēts pļaut (tikai gadījumos, ja ir jāizņem agresīvās sugas), šeit tiek saglabāta dabīga vide, lai attīstītos dabas daudzveidība.

5.6. Skatu līniju, atvērumu un kompozīcijas plānošana

Skaisti skati un patīkama atmosfēra ir daži no iemesliem, kādēļ cilvēki dodas dabā, tāpēc skatu līniju, atvērumu un kompozīcijas plānošanai ir jāpievērš īpaša uzmanība. Ilzenes muižas parka vēsturiskie plāni nav saglabājušies, tādēļ atliek vien vērot lielākos un senākos kokus parkā un izdarīt pieņēmumus, kā ainava tolaik ir plānota.

17. attēlā ir parādīta skatu līniju, atvērumu un kompozīciju plānošana līkumotā celiņā. Ar bultām shematiski norādīts, kā veidojas skatu perspektīvas – celiņa malas ir atsegtas un skatam paveras pretī esošās kompozīcijas. Svarīgi ir veidot apstādījumu grupas – skujkoki kopā ar lapu kokiem, kuriem pirmajā stāvā ir krūmu grupas. Šādas apstādījumu grupas mainās līdzīgi gadalaikiem un ir baudāmas arī bezlapu stāvoklī.



17. attēls "Skatu veidošana līkumotā celiņā"

Vecu muižu parku vērtība ir seni un izmēros vareni koki; tādi nevar attīstīties sējeņiem aizaugušā teritorijā. Apsaimniekošanā uzmanība jāvērs uz esošo koku un teritorijas kopšanu – attīrīšanu, izsauļotu lauču veidošanu, grupu veidošanu; jaunu koku stādīšana un vietas izvēle ir rūpīgi jāpārdomā. Lai piešķirtu parkam raksturu un detalizētāku sajūtu līmeni, intensīvi lietotajās zonās var stādīt neliela izmēra ziedošus krūmus, ziemcietes, taču jāņem vērā, ka šādi stādījumi prasīs kopšanu vairākas reizes sezonā. 18. attēlā parādīts, kā vieta varētu izskatīties pēc kopšanas darbu veikšanas – lielo koku vainagu zona ir attīrīta no sējeņiem, tādējādi radot labākus gaismas apstākļus, lai koks attīstītu plaši zarotu vainagu; ir atvērts skats uz ūdens spoguļi, kā arī veidoti atsevišķi krūmu puduri. 19. attēlā parādīts, kā vieta izskatītos pēc sējeņu iztīrīšanas – teritorija ir gaišāka un izsauļotāka, lielajiem kokiem vairāk zarojas vainaga apakšējā daļa, veidojas tuvie un tālie skati.



18. attēls. "Ūdens spoguļa atvēršana"



19. attēls. "Sējeņu iztīrīšana"

Bibliogrāfija

1. Alūksnes novada teritorijas plānojums 2015. - 2027. gadam (2015). I sējums. Paskaidrojuma raksts. <http://www.aluksne.lv/teritorijas%20planojums/2015/Paskaidrojuma%20raksts.pdf> skatīts 12.12.2017
2. Alūksnes novada teritorijas plānojums 2015. - 2027. gadam (2015). III sējums. Teritorijas izmantošanas un apbūves noteikumi. <http://aluksne.lv/teritorijas%20planojums/2015/Teritorijas%20izmanto%C5%A1anas%20un%20apb%C5%Abves%20noteikumi.pdf>, sk. 12.12.2017
3. Alūksnes novada teritorijas plānojums 2015. - 2027. gadam (2015). Vides pārskats. <http://www.aluksne.lv/teritorijas%20planojums/2015/Vides%20p%C4%81rskats,%20t.sk.%20kopsavilkums.pdf>, sk. 12.12.2017
4. Alūksnes novada teritorijas plānojums 2015.-2027.gadam, Teritorijas izmantošanas un apbūves noteikumi un grafiskā daļa (2015). Alūksnes novada domes saistošie noteikumi Nr.14/2015.
5. Cinovskis R., Bice M., Knape Dz., Šmite D. (1986). Latvijas dendroloģiskās vērtības. Rīga: "Zinātne"
6. Cinovskis R., Janele I., Skujeniece I., Zvirgzds A. (1974). Koki un krūmi Latvijas lauku parkos. Rīga: "Zinātne"
7. Deigelis D. (2006). Ilzenes muižas dendroloģiskais parks. Pagātnes un šodienas liecinieks.
8. Dziedava.lv. Muižas. Ilzenes muiža (2017). http://dziedava.lv/daba/izveleta_daba.php?fvip=3950&vt=19, sk.23.11.2017.
9. Ilzenes muiža. (2014). Latvijas piļu un muižu asociācija. <http://archive.is/w0Hev> skatīts 24.01.2018.
10. Ilzenes pagasta bibliotēka. Arhīva materiāli.
11. Ilzenes pagasta funkcionālā zonējuma karte (2015). <http://www.aluksne.lv/teritorijas%20planojums/2015/Ilzenes%20pagasta%20funkcion%C4%81%C4%81%20zon%C4%93juma%20karte.pdf>, sk. 12.12.2017
12. Ilzenes pagasts. https://lv.wikipedia.org/wiki/Ilzenes_pagasts, sk.12.12.2017.
13. Kadastrs.lv. Karšu pārlūks. <https://www.kadastrs.lv/>, sk. 23.11.2017.
14. Kultūras pieminekļu aizsargjoslas (aizsardzības zonas) noteikšanas metodika. <https://likumi.lv/doc.php?id=77333>, sk. 22.11.2017.
15. Latvijas Republikas tiesību akti. 2001. Latvijas Vēstnesis. <https://likumi.lv/>, sk. 22.11.2017.
16. Mauriņš A., Zvirgzds A. (2009). Dendroloģija. Rīga: Latvijas Universitāte
17. Ozols. Dabas datu pārvaldības sistēma. Dabas aizsardzības pārvalde.
18. Par dabisko biotopu, savvaļas faunas un floras aizsardzību (1992). Eiropas Padomes Direktīvas 92/43/EEK. <http://eur-lex.europa.eu/legal-content/LV/TXT/?uri=celex%3A31992L0043>, sk. 23.11.2017.
19. Par savvaļas putnu aizsardzību (2009). Eiropas Padomes Direktīva 2009/147/EK <http://eur-lex.europa.eu/legal-content/LV/TXT/?uri=CELEX%3A32009L0147>, sk. 23.11.2017.

20. Pušpure, I. Lielā talka arī Ilzenē (2018). Malienas ziņas 18.septembrī.
21. Tooms V. (2003). Vidusvidzemnieku biogrāfiskā vārdnīca: 1630 personālijas. Kultūras biedrība Harmonija, 413.lpp.
22. Travelnews.lv apskata kādreizejo Ilzenes muižas kompleksu (2016). <http://tn.lv/foto/?gid=6929&iid=172367>, sk. 22.11.2017.
23. Zudusī Latvija. <http://www.zudusilatvija.lv/objects/object/14280/>, sk. 22.11.2017.

Pielikumi