



AIZSARGĀJAMO DENDROLOGISKO
STĀDĪJUMU “**BAUŅU PARKS**”
REKONSTRUKCIJAS PROJEKTS

Burtnieku novads, Matīšu pagasts

Pasūtītājs: Dabas aizsardzības pārvalde

Izpildītājs: SIA “LABIE KOKI eksperti”, papildināja Dabas
aizsardzības pārvalde

2017.-2018.

Apsekoja dabā, novērtēja un sagatavoja:

Arita Trimalniece, ainavu arhitekte (Sērija PD E, Nr. 0723); arhitektūras maģistra grāds ainavu arhitektūrā (sērija MDE, Nr. 0540), profesionālais maģistrs vides aizsardzībā un vides inženiera kvalifikācija (sērija PD E 3279);

Daiga Strēle, Latvijā kvalificēta dārzniece (apliecības sērija KAB Nr. 078039) un Eiropas Arboristu Padomes (EAC) sertificēta arboriste (sertifikāta Nr. ID 004737);

Dāvis Mesters, mežzinātnes speciālists ar Lauksaimniecības zinātņu bakalauru mežzinātnē (Sērija BD E Nr. 2782);

Laura Mazule, Latvijā kvalificēta arboriste (KAB Nr. 085273), Latvijas Arboristu – Kokkopju biedrības valdes locekle; profesionālais maģistrs vides aizsardzībā un vides inženiera kvalifikācija, (sērija PD E Nr. 3275), ainavu arhitekte (sērija PD E Nr. 1711);

Maija Medne, Latvijā kvalificēts arboriste – kokkope (apliecības sērija KAB Nr. 068981), bioloģe, LR sertificēta sugu un biotopu jomas eksperte (sertifikāta Nr. 102).

Sagatavoja:

Lauma Garkalne, ainavu arhitekte (sērija PD A, Nr. 0166); arhitektūras maģistra grāds ainavu arhitektūrā (sērija MD C, Nr. 0158).

Saturs

Ievads	4
1. Normatīvie akti.....	5
1.1 Starptautiskās saistības un Eiropas Savienības noteiktās prasības.....	5
1.2 Latvijas Republikas likumi:	7
1.3 Ministru kabineta noteikumi:	10
1.4 Vietējās pašvaldības attīstības plānošanas dokumenti un saistošie noteikumi.....	15
2. Teritorijas raksturojums.....	17
2.1. Atrašanās vietas raksturojums	17
2.2. Vēstures attīstība	17
2.3. Zemes vienību raksturojums un piederība	23
3. Teritorijas novērtējums.....	25
3.1 Ainavas novērtējums	25
3.1.1 Esošās ēkas un būves	25
3.1.2 Ainavas elementi	26
3.1.3 Ainavas struktūra.....	28
3.2 Svešzemju sugu stādījumu/dendroloģisko vērtību raksturojums – koku novērtējums	29
3.3 Dabas vērtību novērtējums.....	30
3.3.1 Aizsargājami biotopi apsekotajā teritorijā	31
3.3.2 Īpaši aizsargājamās sugas apsekotajā teritorijā.....	31
3.3.3 Dabas vērtības Bauņu parka piegulšajās teritorijās	33
4. Aizsargājamo dendroloģisko stādījumu robežu izvērtēšana	34
4.1 Dendroloģiskais stādījums "Bauņu parks"	34
4.2 Sarakstā iekļaujamās īpaši aizsargājamās dabas teritorijas.....	36
5. Apsaimniekošanas plāns	37
5.1 Bauņu muižas parks (kopējās rekomendācijas).....	38
5.2 Meitu kalns	39
5.3 Jēkabkalns	40
5.4 Vēsturiskie apbedījumi.....	41
5.5 Aleja	41
5.6 Muiža.....	42
5.7 Mežs	44
5.8 Dīķis	44
Literatūras saraksts.....	45
PIELIKUMI	49

Ievads

Valsts nozīmes dabas pieminekļa – dendroloģisko stādījumu “Bauņu parks” novērtējums un rekonstrukcijas projekts sagatavots, pamatojoties uz 2017. gada 7. septembrī noslēgto līgumu Nr. 7.8/32/2017-P starp **Dabas aizsardzības pārvaldi** un **SIA“LABIE KOKI eksperti”**. Šī līguma ietvaros paredzēts izstrādāt novērtējumu un rekonstrukcijas projektu diviem dažādiem Latvijas dendroloģiskajiem stādījumiem - Bauņu parka un Ilzenes muižas parka stādījumiem.

Rekonstrukcijas projekts izstrādāts vienlaicīgi ar rekonstrukcijas projektu vadlīnijām.

Rekonstrukcijas projekts sastāv no ievada un 5 nodaļām, kas ietver 18 attēlus un 1 tabulu.

Pirmajā nodaļā apskatīti normatīvie akti, kas nosaka stādījumu aizsardzības statusu un regulē to darbību.

Otrajā nodaļā raksturota teritorijas atrašanās vieta, vēsturiskā attīstība un zemes vienību piederība.

Trešajā nodaļā analizētas dendroloģisko stādījumu ainaviskās un kultūrvēsturiskās vērtības, dots dendroloģiskais un dabas vērtību raksturojums un novērtējums.

Ceturtajā nodaļā veikta dendroloģisko stādījumu robežu izvērtēšana.

Piektajā nodaļā atrodamas apsaimniekošanas plāns ar rekomendācijām dabas vērtību saglabāšanai ilgtermiņā.

Rekonstrukcijas projekts sagatavots uz 48 lapām un tam ir 14 pielikumi:

1. pielikums “Sugu un biotopu eksperta atzinums Nr. MM102/12” uz 12 lapām;
2. pielikums “Biotopu kartējums dendroloģiskajā stādījumā “Bauņu parks”” uz 16 lapām;
3. pielikums “Koku vērtēšanas kritēriji” uz 1 lapas;
4. pielikums “Lapu izvietojuma shēma” uz 1 lapas;
5. pielikums “Robežu izvērtējuma shēma” uz 1 lapas;
6. pielikums “Koku novērtējuma tabula “Bauņu muiža” ” uz 7 lapām;
7. pielikums “Dižkoku uzmērīšanas anketa “Bauņu muiža” ” uz 12 lapām;
8. pielikums “Koku novērtējuma plāns “Bauņu muiža” uz 1 lapām;
9. pielikums “Koku novērtējuma tabula “Jēkabkalns” ” uz 34 lapām;
10. pielikums “Dižkoku uzmērīšanas anketa “Jēkabkalns” ” uz 12 lapām;
11. pielikums “Koku novērtējuma plāns “Jēkabkalns” uz 1 lapām;
12. pielikums “Koku novērtējuma tabula “Meitu kalns” ” uz 6 lapām;
13. pielikums “Dižkoku uzmērīšanas anketa “Meitu kalns” ” uz 12 lapām;
14. pielikums “Koku novērtējuma plāns “Meitu kalns” uz 1 lapām.

1. Normatīvie akti

Apzinot teritorijas turpmākās attīstības mērķi nepieciešams izpētīt uz iedziļināties kādi normatīvie akti var ietekmēt rekonstrukcijas projekta izstrādes procesu (likumi, Ministru kabineta noteikumi, konkrētās pašvaldības saistošie noteikumi, īpašumtiesības, apgrūtinājumi, teritorijā esošās inženierbūves, inženiertīkli un to aizsargjoslas utml.). Jāņem vērā arī valsts mēroga stratēģijas, kas ietekmē kopējās plānošanas prioritātes.

Normatīvie akti izdalīti pēc prioritārā secībā, sākot starptautiskajām saistībām un Eiropas Savienības noteiktās prasībām, turpinot ar Latvijas Republikas pieņemtajiem likumiem, no tiem izdotajiem Ministru kabineta noteikumiem un vietējās pašvaldības saistošajiem noteikumiem. Apakšnodaļās normatīvie akti sarindoti hronoloģiskā secībā pēc to pieņemšanas datuma, sākot ar agrāk pieņemto.

1.1 Starptautiskās saistības un Eiropas Savienības noteiktās prasības

Eiropas Padomes 1992.gada 21.maija Direktīva 92/43/EEK “Par dabisko biotopu, savvaļas faunas un floras aizsardzību”

Direktīvas mērķis ir veicināt bioloģiskās daudzveidības saglabāšanos, veicot dabisko biotopu, faunas un floras aizsardzību. Direktīva paredz, ka katrai dalībvalstij ir jāizveido aizsargājamo dabas teritoriju tīkls (saukts par Natura 2000), kas nodrošinātu direktīvu pielikumos minēto sugu un biotopu adekvātu aizsardzību un saglabātu vai atjaunotu labvēlīgu aizsardzības stāvokli dabiskās izplatības areālā. Ja dendroloģiskais stādījums ir nozīmīgs kādas sugas dzīvotnes aizsardzībai, to var rosināt noteikt kā Natura 2000 teritoriju. [35]

ANO 1992. gada 5. jūnija Riodežaneiro konvencija „Par bioloģisko daudzveidību”, kurai Latvija pievienojās ar Latvijas Republikas Saeimas (turpmāk – Saeima) 1995. gada 31. augustā pieņemtu likumu „Par 1992. gada 5. jūnija Riodežaneiro konvenciju par bioloģisko daudzveidību”, kas stājās spēkā 1995. gada 8. septembrī. Konvencijas „Par bioloģisko daudzveidību”, kurai Latvija pievienojās ar likumu „Par 1992.gada 5.jūnija Riodežaneiro konvenciju par bioloģisko daudzveidību”, regulējuma mērķis ir bioloģiskās daudzveidības saglabāšana un dzīvās dabas ilgtspējīga izmantošana [33]

Eiropas Padomes 1979. gada 16. septembra Bernes konvencija „Par Eiropas dzīvās dabas un dabisko dzīvotņu aizsardzību”, kurai Latvija pievienojās ar Saeimas pieņemtu likumu „Par 1979. gada Bernes konvenciju par Eiropas dzīvās dabas un dabisko dzīvotņu saglabāšanu”, kas stājās spēkā 1997. gada 3. janvārī. Šīs konvencijas mērķis ir aizsargāt savvaļas floru un faunu un to dabiskās dzīvotnes, īpaši tās sugas un dzīvotnes, kuru aizsardzībai nepieciešama vairāku valstu sadarbība, kā arī veicināt

šādu sadarbību. Īpaša vērtība pievērsta apdraudētajām un izzūdošajām sugām, tai skaitā apdraudētajām un izzūdošajām migrējošajām sugām. [32]

ANO 1972. gada **Konvencija par pasaules kultūras un dabas mantojuma aizsardzību**, kurai Latvija pievienojās ar Saeimas pieņemtu likumu „Par Konvenciju par pasaules kultūras un dabas mantojuma aizsardzību”. UNESCO Pasaules mantojuma konvencija ir pasaulē nozīmīgākā mantojuma aizsardzības sistēma un viena no svarīgākajām UNESCO programmām. Tā iestājas par vērtībām un kopīgām lietām visai cilvēcei – par kultūru, par dabas bagātības un daudzveidības saglabāšanu, par savstarpēju saprašanos un ilgtspējīgu attīstību. [39]

ANO 1998. gada 25. jūnija **Konvencija par pieeju informācijai, sabiedrības dalību lēmumu pieņemšanā un iespēju vārsties tiesu iestādēs saistībā ar vides jautājumiem jeb Orhūsas konvencija**, kurai Latvija pievienojās ar Saeimas pieņemtu likumu „Par 1998. gada 25. jūnija Orhūsas konvenciju par pieeju informācijai, sabiedrības dalību lēmumu pieņemšanā un iespēju griezties tiesu iestādēs saistībā ar vides jautājumiem”, kas stājās spēkā 2002. gada 26. aprīlī. Konvencijas prasības attiecas uz Orhūsas konvencijas dalībvalstu saistībām veicināt sabiedrības informēšanu, piekļuvi vides informācijai, veicināt sabiedrības iesaisti lēmumu pieņemšanā un veicināt tiesību piekļuvei tiesu iestādēm vides jautājumos īstenošanu. [34]

1991. gadā 4. decembra **Līgums par sikspārņu aizsardzību Eiropā**” (starptautiskās saistības ienestas Latvijas tiesību sistēmā ar MK 2003. gada 7. janvāra noteikumiem Nr. 10 „Noteikumi par līgumu par sikspārņu aizsardzību Eiropā”). Līgums izriet no ANO 1979. gada 23. jūnija **Konvencijas par migrējošo savvaļas dzīvnieku sugu aizsardzību jeb Bonnas konvencijas** un nosaka, ka Latvijā ir jāaizliedz sikspārņu apzināta ķeršana, turēšana vai nogalināšana, jānosaka teritorijas, kas ir nozīmīgas sikspārņu saglabāšanas statusam, ieskaitot mītnēm un aizsardzībai, jāņem vērā nepieciešamie ekonomiskie un sociālie apsvērumi, aizsargājot šīs vietas no izpostījuma vai traucējumiem, jācenšas identificēt un aizsargāt svarīgākās sikspārņu barošanās vietas no izpostīšanas vai traucēšanas, jāveic atbilstoši pasākumi, lai sekmētu sikspārņu aizsardzību un sekmētu sabiedrības apziņas veidošanos par sikspārņu saglabāšanas nozīmīgumu. Dendroloģiskajos stādījumos sastopamie lielie, dobumainie koki var būt piemērotas dzīvotnes sikspārņiem, kā arī dažādu ūdens objektu tuvums nodrošina nepieciešamās barošanās vietas. [28]

Eiropas Padomes 2000. gada 20. oktobra Eiropas ainavu konvencija, kurai Latvija pievienojās ar Saeimas pieņemtu likumu „Par Eiropas ainavu konvenciju”, kas stājās spēkā 2007. gada 19. aprīlī. Eiropas ainavu konvencijas dalībvalstis apstiprina, ka Eiropas ainavu kvalitāte un daudzveidība ir kopīgs resurss un ka jāsadarbojas, lai tās aizsargātu un pārvaldītu, kā arī veiktu plānošanu, vēloties īstenot jaunu instrumentu, kas īpaši domāts Eiropas visu ainavu aizsardzībai, pārvaldībai un plānošanai. [36]

Eiropas Padomes 2009. gada 30. novembra Direktīva 2009/147/EK “Par savvaļas putnu aizsardzību”. Direktīva attiecas uz visu savvaļas putnu sugu aizsardzību, kas sastopamas dalībvalstu teritorijā. Direktīva nosaka šo sugu aizsardzību, apsaimniekošanu un uzraudzību, un to izmantošanas normas. Direktīva attiecas uz putniem, putnu olām, putnu ligzdām un putnu dzīvotnēm. Dalībvalstīm jāveic nepieciešamie pasākumi, lai uzturētu šo sugu populācijas tādā līmenī, kas, pirmkārt, atbilst ekoloģijas, zinātnes un kultūras prasībām, tajā pašā laikā ņemot vērā saimnieciskās un rekreatīvās prasības, vai lai tuvinātu šo sugu populācijas minētajam līmenim. Dalībvalstīm jāveic nepieciešamie pasākumi, lai pietiekamā mērā saglabātu, uzturētu vai atjaunotu visu šo putnu sugu dzīvotņu daudzveidību un teritoriju. Dendroloģiskajos stādījumos dažādi koku ciršanas vai kopšanas, kā arī dažādi infrastruktūras izveides projekti būtu jāveic ārpus putnu ligzdošanas laika, samazinot negatīvo ietekmi uz putnu sugām. [41]

1.2 Latvijas Republikas likumi:

1993. gada 3.martā Augstākās Padomes pieņemtais likums “Par īpaši aizsargājamām dabas teritorijām”

Likums definē īpaši aizsargājamo dabas teritoriju sistēmas pamatprincipus, to veidošanas kārtību un pastāvēšanas nodrošinājumu, pārvaldes, stāvokļa kontroles un uzskaites kārtību, kā arī valsts, starptautisko, reģionālo un privāto interešu savienojamību īpaši aizsargājamo dabas teritoriju izveidošanā, saglabāšanā, uzturēšanā un aizsardzībā.

Likuma 6. pants nosaka, ka “dabas pieminekļi ir atsevišķi, savrupi dabas veidojumi: aizsargājамie koki, dendroloģiskie stādījumi, alejas, ģeoloģiskie un ģeomorfoloģiskie dabas pieminekļi un citi dabas retumi, kam ir zinātniska, kultūrvēsturiska, estētiska vai ekoloģiska vērtība”.

Likums nosaka vispārīgus apsaimniekošanas noteikumus. 26. pants par aizsargājamās teritorijas apsaimniekošanas organizēšanu nosaka, ka „nepieciešamo saimniecisko pasākumu veikšanai aizsargājamās teritorijās likumā noteiktajā kārtībā var izveidot biedrības un nodibinājumus. Vietējās pašvaldības var finansēt un veikt savā administratīvajā teritorijā esošo aizsargājamo teritoriju apsaimniekošanu. Biedrības, nodibinājumi un pašvaldības par plānotajiem apsaimniekošanas pasākumiem informē Dabas aizsardzības pārvaldi”. [37]

1994.gada 19.maijā Saeimas pieņemtais likums “Par pašvaldībām”

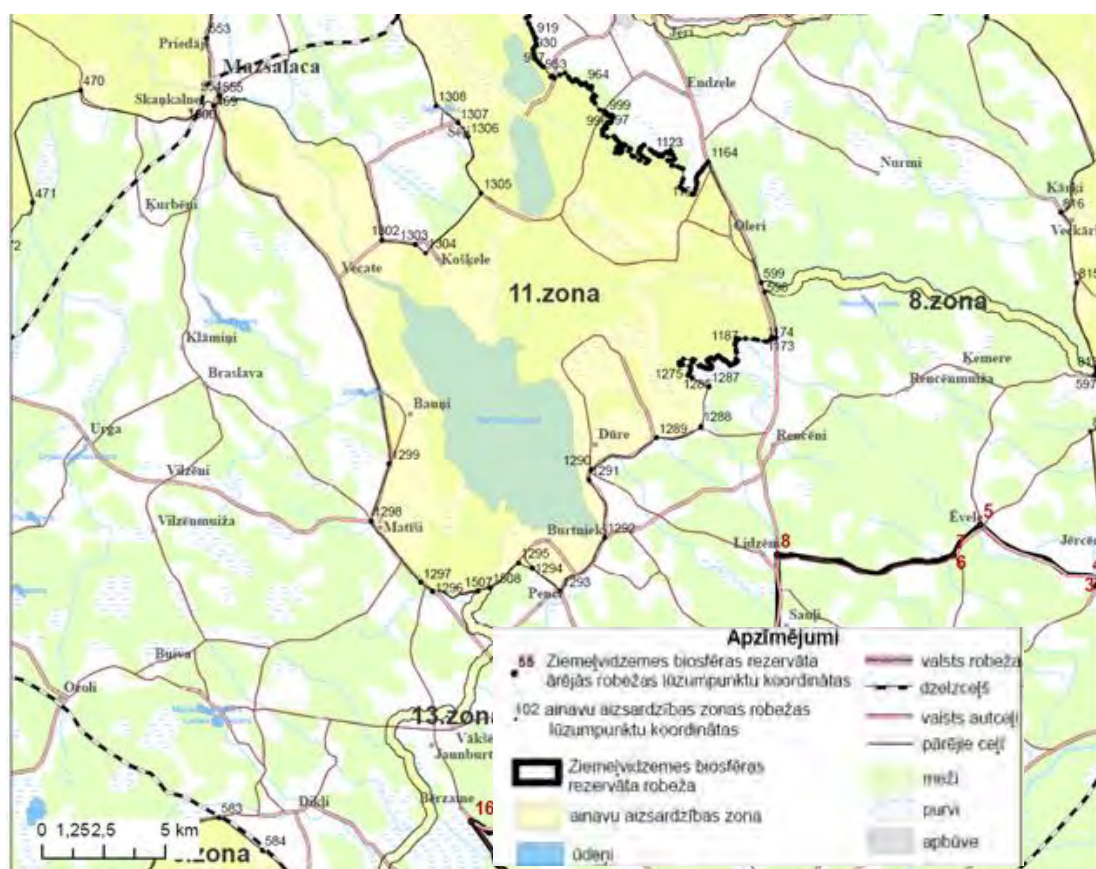
Vietējās pašvaldības izdot saistošos noteikumus pamatojoties uz šo likumu vietējā pašvaldība pieņem saistošos noteikumus. [40]

1997. gada 5.februārī Saeimas pieņemtais “Aizsargjoslu likums”

Likuma mērķis ir noteikt aizsargjoslu veidus un to funkcijas, aizsargjoslu izveidošanas, grozīšanas un likvidēšanas pamatprincipus, aizsargjoslu uzturēšanas un stāvokļa kontroles kārtību un saimnieciskās darbības aprobežojumus aizsargjoslās. [1]

1997. gada 11.novembrī Saeimas pieņemtais likums “Par Ziemeļvidzemes biosfēras rezervātu”

Ziemeļvidzemes biosfēras rezervāts ir starptautiskas nozīmes aizsargājama dabas teritorija ar noteiktu platību, kas atrodas īpašā valsts aizsardzībā. Biosfēras rezervāts pārstāv starptautiski atzītas mērenajai mežu joslai raksturīgas sauszemes un Baltijas jūras piekrastes ekosistēmas. Biosfēras rezervāta mērķis nacionālā un starptautiskā nozīmē ir sasniegt līdzsvaru dabas daudzveidības aizsardzībā, ekonomiskās attīstības veicināšanā un kultūras vērtību saglabāšanā. Bauņu parks ietilpst Ziemeļvidzemes biosfēras rezervāta teritorijā, kas ir starptautiskas nozīmes aizsargājama dabas teritorija ar noteiktu platību, kas atrodas īpašā valsts aizsardzībā. Biosfēras rezervāts pārstāv starptautiski atzītas mērenajai mežu joslai raksturīgas sauszemes un Baltijas jūras piekrastes ekosistēmas. Daļa Bauņu parka teritorijas ietilpst biosfēras rezervāta 11. ainavu aizsardzības zonā (1.2.attēls) ar ierobežojumiem, kurus nosaka ar šo likumu. [42]



1.2.1 attēls “Ziemeļvidzemes biosfēras rezervāta funkcionālo zonu robežu shēma” [42]

2000. gada 24. februārī Saeimas pieņemtais „Meža likums”

Likuma mērķis ir veicināt meža ekonomiski, ekoloģiski un sociāli ilgtspējīgu apsaimniekošanu un izmantošanu, visiem meža īpašniekiem vai tiesiskajiem valdītājiem nodrošinot vienādas tiesības, īpašuma tiesību neaizskaramību un saimnieciskās darbības patstāvību un nosakot vienādus pienākumus; kā arī reglamentēt valsts meža zemes pārvaldības un atsavināšanas nosacījumus. [19]

2000. gada 16.martā Saeimas pieņemtais “Sugu un biotopu aizsardzības likums”

Likuma mērķis ir veicināt bioloģiskās daudzveidības saglabāšanu Latvijā, saglabājot Latvijai raksturīgo faunu, floru un biotopus, regulē sugu un biotopu aizsardzību, apsaimniekošanu un uzraudzību, veicina populāciju un biotopu saglabāšanu atbilstoši ekonomiskajiem un sociālajiem priekšnoteikumiem, kultūrvēsturiskajām tradīcijām, kā arī regulē īpaši aizsargājamo sugu un biotopu noteikšanas kārtību. Likums definē valsts pārvaldes un institūciju kompetenci, zemes īpašnieku un pastāvīgo lietotāju pienākumus un tiesības sugu un biotopu aizsardzībā, nosaka nepieciešamību veikt sugu un biotopu monitoringu. [44]

2006. gada 2. novembrī Saeimas pieņemtais “Vides aizsardzības likums”

Likuma mērķis ir veicināt ilgtspējīgu attīstību vides aizsardzības jomā, kā arī radīt un nodrošināt efektīvu vides aizsardzības sistēmu. Tās uzdevumi ir saglabāt, aizsargāt un uzlabot vides kvalitāti, saglabāt bioloģisko daudzveidību, veicināt dabas resursu un enerģijas ilgtspējīgu izmantošanu, nodrošināt sabiedrības līdzdalību ar vides aizsardzību saistītu lēmumu pieņemšanā, kā arī nodrošināt sabiedrībai iespēju brīvi saņemt vides informāciju. Likums piemērojams saistībā ar kontroli vides aizsardzības jomā un resursu izmantošanu, iedzīvotāju tiesībām un pienākumiem vides aizsardzības jomā. [48]

2011. gada 13. oktobrī Saeimas pieņemtais “Teritorijas attīstības plānošanas likums”

Likuma mērķis ir panākt, ka teritorijas attīstība tiek plānota tā, lai varētu paaugstināt dzīves vides kvalitāti, ilgtspējīgi, efektīvi un racionāli izmantot teritoriju un citus resursus, kā arī mērķtiecīgi un līdzsvaroti attīstīt ekonomiku. Teritorijas plānošanas viens no uzdevumiem ir saglabāt dabas un kultūras mantojumu, ainavas un bioloģisko daudzveidību, kā arī paaugstināt kultūrainavas un apdzīvoto vietu kvalitāti. [45]

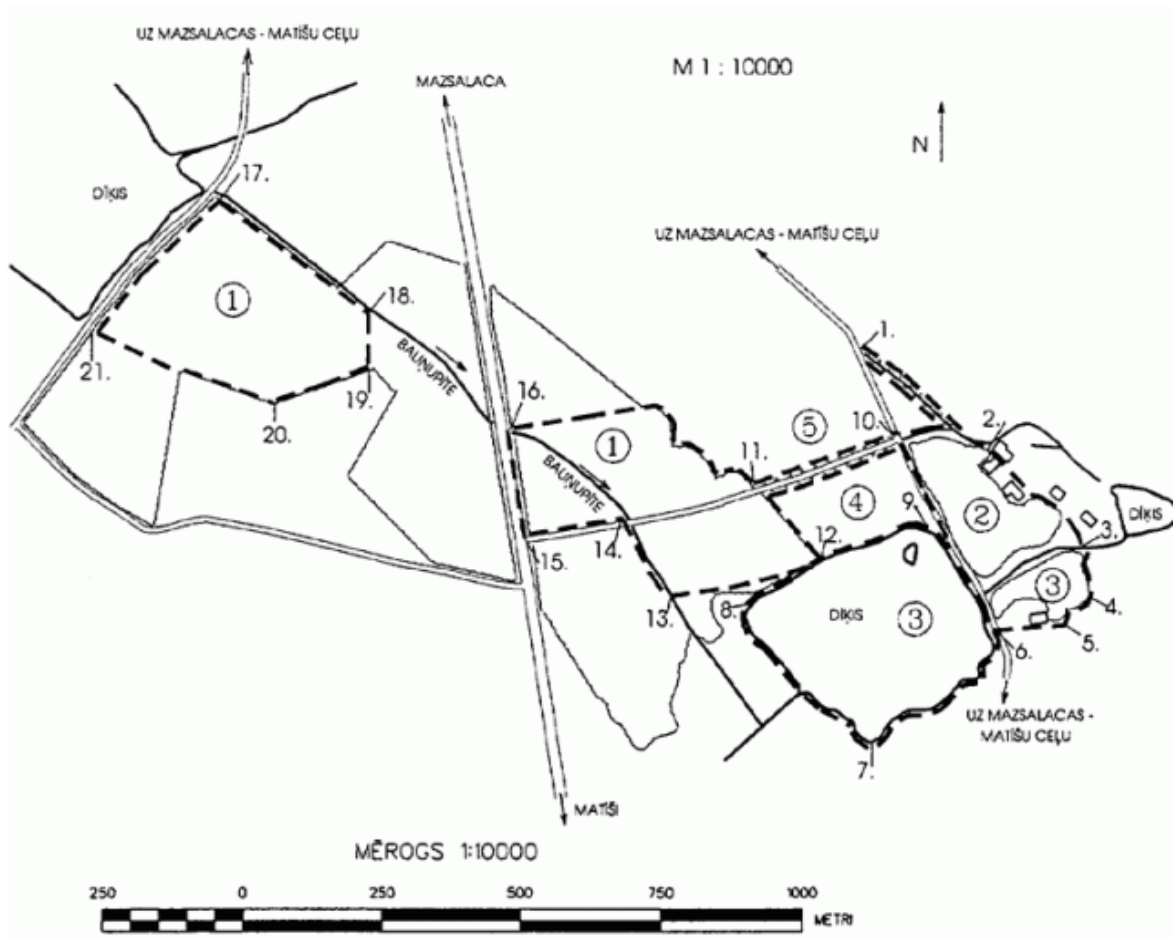
1.3 Ministru kabineta noteikumi:

Ministru kabineta 2000. gada 14. novembra noteikumi Nr. 396 “Noteikumi par īpaši aizsargājamo un ierobežoti izmantojamo īpaši aizsargājamo sugu sarakstu”

Šajos noteikumos tiek noteiktas īpaši aizsargājamās sugas (sugu saraksts pievienots noteikumu 1.pielikumā) un ierobežoti izmantojamās īpaši aizsargājamās sugas (sugu saraksts pievienots noteikumu 2.pielikumā). [24]

Ministru kabineta 2001. gada 20. marta noteikumi Nr. 131 “Noteikumi par aizsargājamiem dendroloģiskajiem stādījumiem”

Noteikumi nosaka 89 dabas pieminekļus – aizsargājamus dendroloģiskos stādījumus. Ar šiem noteikumiem Bauņu parkam piešķirts dabas pieminekļa un aizsargājamo dendroloģisko stādījumu statuss. Šo noteikumu 82. pielikumā pievienota Bauņu parka shēma un robežu apraksts (skatīt 1.3.1. attēlu un 1.3.1. tabulu). [22]



1.3.1 attēls "Bauņu parka shēma"[22]

Bauņu parka robežu apraksts [22]

Nr. p.k.	Robežposmu numurs pēc plāna	Pa kādiem plāna situācijas elementiem robeža noteikta
Burtnieku novads. Matīšu pagasts		
1.	1-2	200 m gara aleja gar bijušo ceļu uz muižu
2.	2-3	Uz dienvidaustrumiem pa Silvijas Brīvmanes zemi gar pļavu un krūmāju
3.	3-5	Pa Andreja Lāča zemi gar krūmāju
4.	5-6	Uz rietumiem gar Valērija Starostina pļavu un kokzāgētavu
5.	6-7-8-9	Gar dīķi
6.	9-10	Gar ceļu uz ziemeļaustrumiem līdz iebraucamā ceļa sākumam
7.	10-2	Pa iebraucamo ceļu līdz Silvijas Brīvmanes zemei
8.	10-11	Lapegļu aleja starp Ulda Daigas un Gunta Apsīša laukiem
9.	11-12	Uz dienvidaustrumiem gar Ulda Daigas lauku
10.	12-13	Pa dīķa ziemeļu krastu
11.	13-14	Uz ziemeļiem gar Bauņupīti
12.	14-15	Uz austrumiem gar ceļu
13.	15-16	Uz ziemeļiem pa ceļu Vecate-Matīši līdz Bauņupītes tiltam
14.	16-11	Uz austrumiem pa mežu un uz dienvidaustrumiem gar Agra Neļķes, Arvīda Anšmita un Gunta Apsīša laukiem
15.	17-18	400 m gar Bauņupīti
16.	18-19	Uz dienvidiem pa mežu līdz Ritas Krūmiņas zemei
17.	19-20	Uz dienvidrietumiem gar Ritas Krūmiņas zemi
18.	20-21	Uz ziemeļrietumiem gar Viktora Demidko un Ritas Krūmiņas zemi un pa valsts akciju sabiedrības "Latvijas valsts meži" mežu līdz dīķi

Ministru kabineta 2005. gada 21. februāra noteikumi Nr. 888 "Noteikumi par aizsargājamām alejām"

Ar šiem noteikumiem tiek noteikts, ka Burtnieku novadā atrodas aizsargājama aleja - Bauņu muižas aleja. [21]

Ministru kabineta 2006. gada 21.februāra noteikumi Nr. 153 “**Noteikumi par Latvijā sastopamo Eiropas Savienības prioritāro sugu un biotopu sarakstu**”

Noteikumi nosaka Latvijā sastopamo Eiropas Savienības prioritāro sugu un biotopu sarakstu, kurš skatāms noteikumu pielikumā. [27]

Ministru kabineta 2007. gada 24. aprīļa noteikumi Nr. 281 “**Noteikumi par preventīvajiem un sanācijas pasākumiem un kārtību, kādā novērtējams kaitējums videi un aprēķināmas preventīvo, neatliekamo un sanācijas pasākumu izmaksas**”

Noteikumi nosaka tiešo kaitējumu draudu gadījumus un kārtību, kādā Valsts vides dienests organizē preventīvo pasākumu veikšanu. Tāpat tiek noteikti sanācijas mērķi un metodes, kārtība, kādā nosakāmi un veicami sanācijas pasākumi, un kārtība, kādā novērtējams kaitējums videi un aprēķināmas preventīvo, neatliekamo un sanācijas pasākumu izmaksas. [30]

Ministru kabineta 2010.gada 16. marta noteikumi Nr. 264 “**Īpaši aizsargājamo dabas teritoriju vispārējie aizsardzības un izmantošanas noteikumi**”

Noteikumi nosaka īpaši aizsargājamo dabas teritoriju (ĪADT) vispārējo aizsardzības un izmantošanas kārtību, tajā skaitā pieļaujamos un aizliegtos darbību veidus aizsargājamās teritorijās, kā arī aizsargājamo teritoriju apzīmēšanai dabā lietojamās speciālās informatīvās zīmes paraugu un tās izveidošanas un lietošanas kārtību. [13]

Ministru kabineta 2011. gada 19.aprīļa noteikumi Nr. 303 “**Ziemeļvidzemes biosfēras rezervāta individuālie aizsardzības un izmantošanas noteikumi**”

Noteikumi nosaka Ziemeļvidzemes biosfēras rezervāta individuālo aizsardzības un izmantošanas kārtību, rezervāta apzīmēšanai dabā lietojamās speciālās informatīvās zīmes paraugu un tās izveidošanas un lietošanas kārtību, īpašuma lietošanas tiesību aprobežojumus rezervāta ainavu aizsardzības zonā un neitrālajā zonā. [49]

Ministru kabineta 2012. gada 2.maija noteikumi Nr.309. “**Noteikumi par koku ciršanu ārpus meža**”

Noteikumi nosaka kārtību koku ciršanai ārpus meža, kādā kārtībā izsniedz atļauju koku ciršanai ārpus meža, metodiku zaudējumu aprēķināšanai par koku ciršanu pilsētas un ciema teritorijā, kā arī gadījumus, kad zaudējumu atlīdzība netiek noteikta. [25]

Ministru kabineta 2012.gada 18.decembra noteikumi Nr. 936 “**Dabas aizsardzības noteikumi meža apsaimniekošanā**”

Noteikumi nosaka vispārējās dabas aizsardzības prasības meža apsaimniekošanā, aprobežojumus aizsargjoslās ap purviem, bioloģiski nozīmīgu meža struktūras elementu noteikšanas un saglabāšanas nosacījumus, saimnieciskās darbības ierobežojumus dzīvnieku vairošanās sezonas laikā. [10]

Ministru kabineta 2012.gada 18.decembra noteikumi Nr. 940 “**Noteikumi par mikroliegumu izveidošanas un apsaimniekošanas kārtību, to aizsardzību, kā arī mikroliegumu un to buferzonu noteikšanu**”

Noteikumi nosaka mikroliegumu izveidošanas un apsaimniekošanas kārtību, to aizsardzību, kā arī mikroliegumu un to buferzonu noteikšanu, ja mikroliegums tiek izveidots kādā no īpaši aizsargājamām dabas teritorijām, papildus šiem noteikumiem piemērojamas normas, kas regulē īpaši aizsargājamās dabas teritorijas aizsardzību un apsaimniekošanu. [29]

Ministru kabineta 2013. gada 18. decembra noteikumi Nr.935 “**Noteikumi par koku ciršanu mežā**”

Noteikumi nosaka galvenās cirtes un kopšanas cirtes kritērijus, maksimālo kailcirtes platību, kailcirtes cirsmu izvietojuma nosacījumu, koku ciršanas kārtību izlases cirtē, neproduktīvas mežaudzes atzīšanas un ciršanas kārtību, sauso, vēja gāzto, slimību inficēto, kaitēkļu invadēto vai citādi bojāto koku ciršanas kārtību, koku ciršanas kārtību ainavu cirtē, koku ciršanas kārtību atmežošanas cirtē, dabas aizsardzības prasības koku ciršanai, cirsmu sagatavošanas kārtību. Īpaši aizsargājamās dabas teritorijās un mikroliegumos šos noteikumus piemēro tiktāl, ciktāl tie nav pretrunā ar īpaši aizsargājamo dabas teritoriju un mikroliegumu aizsardzību un izmantošanu regulējošajiem normatīvajiem aktiem. [26]

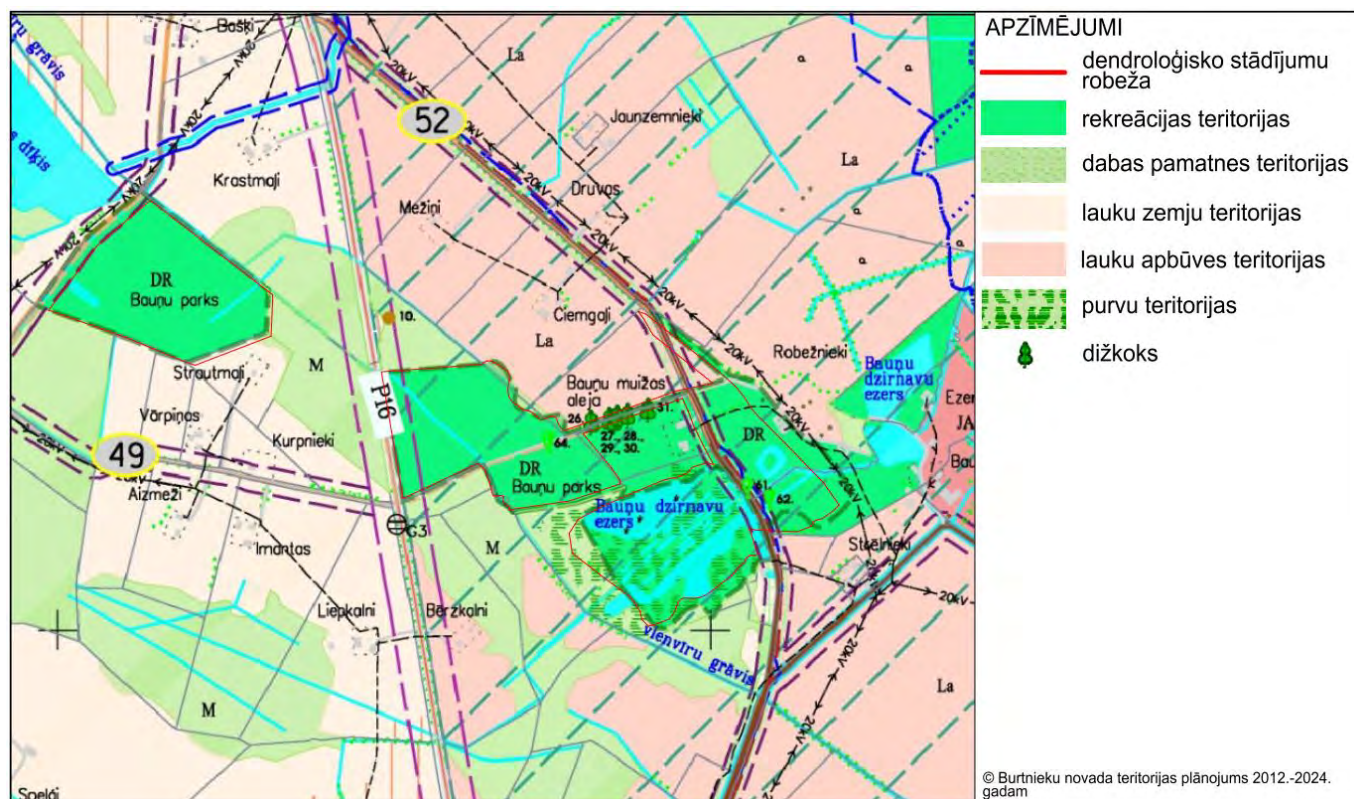
Ministru kabineta 2017. gada 20.jūnija noteikumi Nr. 350 “**Noteikumi par īpaši aizsargājamo biotopu veidu sarakstu**”

Noteikumi nosaka īpaši aizsargājamo biotopu veidu sarakstu, kā arī īpaši aizsargājamās meža, krūmāju un purvu biotopus raksturojošās pazīmes. Saraksts ar piezīmēm pievienots šo noteikumu pielikumā. [23]

Bauņu parka teritorijā ir izveidoti divi mikroliegumi, ar mērķi nodrošināt bioloģisko daudzveidību, saglabājot biotopus un tajos esošo faunu un floru. [8, 31].

2012. gada 19. septembra Burtnieku novada pašvaldības saistošajiem noteikumiem Nr. 10/2012 „Burtnieku novada teritorijas plānojuma 2012. - 2024. gadam grafiskā daļa, teritorijas izmantošanas un apbūves noteikumi”

Saistošajos noteikumos tiek pieminēts, ka Burtnieku novada, Matīšu pagastā atrodas aizsargājami dendroloģiski stādījumi “Bauņu parks” un aizsargājama aleja “Bauņu muižas aleja”. Bauņu muižas aleja tiek nodefināta kā ainaviskie ceļi. [7, 9].



1.4.2. attēls “Bauņu parks Matīšu pagasta plānotās (atļautās) teritorijas izmantošanas ar aizsargjoslām kartē” [7]

2016. gada 30. jūnija Burtnieku novada pašvaldības saistošajiem noteikumiem Nr. 8/2016 „Par koku ciršanu ārpus meža Burtnieku novadā”

3. nodaļā noteikta publiskās apspriešanas procedūras kārtība. 8. punktā minēts, kad rīkojama publiskā apspriešana:

- koka vai koku grupas ciršana paredzēta publiski pieejamos parkos, kapsētās, skvēros, alejās, kas ir garākas par 20 metriem;
- koka vai koku grupas ciršana paredzēta sabiedriskās vietās, kur plānota būves celtniecība vai rekonstrukcija.

Publiskā apspriešana nav nepieciešama, ja šo noteikumu 8.punktā noteiktajos gadījumos cērt koku, kura augtspēja ir pilnīgi vai daļēji zudusi. [38]

2. Teritorijas raksturojums

2.1. Atrašanās vietas raksturojums

Bauņu parks atrodas Latvijas ziemeļaustrumos, Vidzemē, Burtnieku novadā. Novads atrodas Ziemeļvidzemes zemienes viļņotajā Burtnieka līdzenumā. Neliela novada teritorijas daļa ap Gaujas upi atrodas Sedas līdzenumā. Lielākā daļa Burtnieku novada ietilpst Ziemeļvidzemes biosfēras rezervāta teritorijā. [6]. Gandrīz visu novada teritoriju aizņem Burtnieku līdzenuma drumlinu lauks - lēzeni, ~ 6 – 12 metru augsti, 2 – 3 kilometru gari un 100 – 600 metru plati, dienvidu - dienvidaustrumu virzienā izstiepti elipses formas vaļņi, kas radušies ledāja ietekmē. Šī reljefa ainava raksturojas ar lielu bioloģisko daudzveidību un savdabīgu kultūrainavu. [49]

Augšņu cilmiežus galvenokārt veido morēnas mālsmilts un smilšmāls, reljefa pazeminājumos un pārmitrās teritorijās – kūdra, bet upju grīvās – smilts. Vēsais un mitrais klimats un dabiskā veģetācija veicinājusi augšņu podzolēšanos, bet reljefa pazeminājumos pārpurvošanos.[6]

Bauņu parks atrodas Vidzemes augstienes un Ziemeļvidzemes klimatiskajā rajonā, kur laikapstākļus nosaka mērenās joslas atlantiskās gaisa masas un ar tām saistītie cikloni. Šis klimatiskais rajons raksturojas ar agru sala iestāšanos rudenos, salīdzinoši garām ziemām un lielu nokrišņu daudzumu. Gada vidējā gaisa temperatūra ir 5,0 – 5,2°C, bet gada vidējais nokrišņu daudzums ir 650 – 700 mm. Salīdzinoši nelielajā novada teritorijā vērojamas arī mikroklimatiskās atšķirības, kas visraksturīgāk izpaužas Sedas un Rūjas upju grīvā, kā arī Burtnieku ezera apkārtnē. [15, 49]

Burtnieku novads atrodas Gaujas upju baseina apgabalā, kas aizņem 13 051 km² jeb 20,2% no Latvijas teritorijas. Baseina apgabalu veido Gaujas, Salacas un Rīgas jūras līcī ietekošo mazo upju sateces baseini, kā arī Burtnieku ezers ar pietekām. Ūdens pieplūdums ūdenskrātuvēs veidojas galvenokārt no atmosfēras nokrišņiem, mazāk no pazemes ūdeņiem. Saskaņā ar Valsts sabiedrību ar ierobežotu atbildību "Latvijas Vides, ģeoloģijas un meteoroloģijas centrs" informāciju Burtnieks ir caurtekošs ezers. Maksimālais ezera piepildījuma periods tiek novērots aprīlī, bet mazūdens periods – martā. Burtnieka ezera sateces baseinu veido tajā ietekošās mazās upes – Bauņupīte, Dūre, Eiķenupe, Aunupīte u.c. Kopumā ezerā ietek 23 upes, upītes un strauti, savukārt iztek tikai viena upe – Salaca [6, 9]

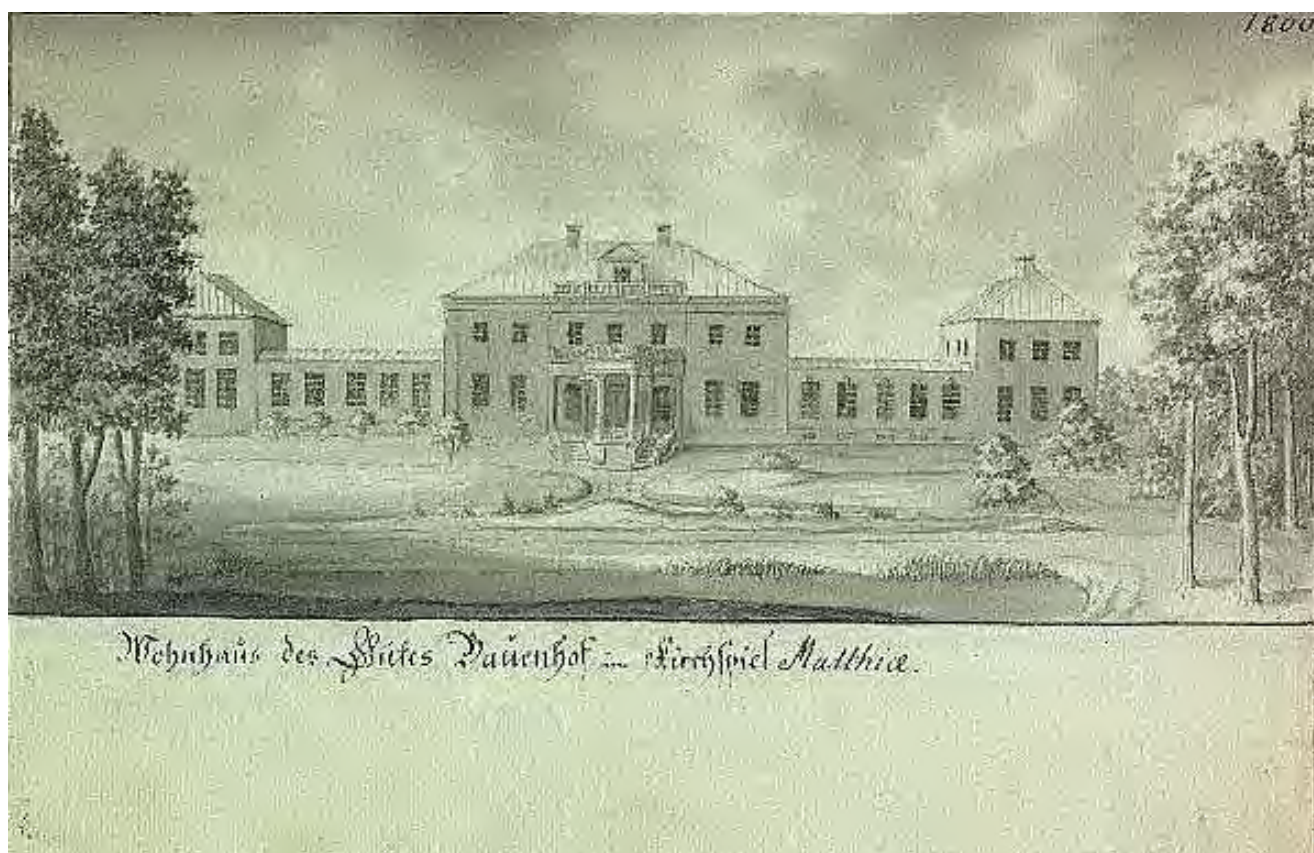
2.2. Vēstures attīstība

Bauņi vēsturiskajos dokumentos parādās 17. gadsimta otrajā pusē, taču Bauņu muiža dibināta jau 1638. gadā, izdzenot zemniekus no 14 mājām. Pēc Vidzemes inkorporācijas Krievijas impērijas sastāvā Bauņu muižu uzdāvināja Aleksandram Rumjancevam, kurš to 1747. gadā pārdeva Joahimam Johanam fon Zīversam. Viņa dēls Jakobs Johans fon Zīverss pēc atgriešanās no diplomātiskā dienesta Londonā

un piedalīšanās Septiņgadu karā Bauņu muižā 1770.-1780. gados uzbūvēja vienu no skaistākajām tā laika Vidzemes pilīm angļu *lauku māju* stilā. [2, 43]

Jakobs Johans Zīverss bija spoža tā laika personība. Viņš daudz ceļoja, strādāja ārzemēs, bet mūža beigās nodevās no tēva mantotās muižas pārbūvei un parka iekārtošanai. Vēlmi ierīkot parku visticamāk veicinājis Anglijā pavadītais laiks, kurā Zīverss iepazīna Šekspīru un citus britu literātus, apbrīnoja parkus, iepazīdams dārzu arhitekta Viljama Kenta daiļradi utt. Ne velti Rūjienas mācītājs Gustavs Bergmanis 18. gs. beigās dēvējis Bauņu muižas īpašnieku par lordu. [2, 17]

Bauņu kungu māja, kuras celtniecība 1780. gadu beigās tika pabeigta, spriežot pēc laikabiedru aprakstiem, bijusi pati grandiozākā visā apkārtnē gan ar ēku, bet jo īpaši ar apkārtnes un pieguļošā parka lielumu, un kopējo harmoniju. [2, 43]



2.2.1. attēls “Bauņu muižas kungu māja no dārza puses. Broce, 1800.”

Bauņos tikusi izveidota samērā sarežģīta kanālu un zivju dīķu sistēma. Vēstures liecībās lasāms, ka kanālu sistēmas izveidei Bauņos tikuši pieaicināti gubernatora kādreizējie padotie, ūdens ceļu inženieris Gerhards, slūžu meistars Svensons u.c. Parks tika ierīkots viņa vārdā nosauktajā kalnā, un, kā vēsta dažādi nostāsti, muižas un parka ierīkošanai ticis ievests svešzemju darbaspēks, piemēram, darbā izmantojot turku karos saņemtos gūstekņus. Zīverss licis rakt kanālus un apstādīt to malas kokiem, izveidot lielu dīķi ar ķieģeļu dibenu. [2, 43]

Pats būdams aizrautīgs dārzkopis, grāfs fon Zīverss sarakstījās ar daudzām selekcijas audzētavām, daudz sēklu muižas koku skolai tika atsūtītas pa pastu. Pateicoties tam, muižas parkā ieviesa daudz eksotisku koku kā, piemēram, Amerikas valriekstus, akācijas u.c., bet jo īpaši lapegles, kuras varētu pat uzskatīt par fon Zīversu dzimtas atpazīšanas zīmi. Ik gadu no Bauņu dārza skolas apkārtnes zemniekiem tika atvēlēts zināms skaits augļu koku stādu, lai tuvīnos pagastos ieviestos augļu koki. [2]

Muižas dzīves ikdienā domāts tika arī par atpūtu. Vasarā pils parkā, bet ziemas periodā – iekštelpās, bieži tika muzicēts. Speciāli minētajam nolūkam muižā izveidoja vietējo ļaužu muzikālo kapelu, kurā piedalījās apdāvinātākie apkārtnes iedzīvotāji. Viens no biežākajiem viesiem Bauņos bija latviešu tautas folkloras vācējs un grāmatu izdevējs Gustavs Bergmanis. [2, 16]

Gustavs Bergmanis 1787. gadā aprakstījis muižas ansambli tā pilnziedā: “(..) *Angļu gaumē celtās Bauņu mūra pils novietojums un izveids atstāj lielisku iespaidu. No vienas puses, šī celtnes guļ iepretī 2 jūdzes garam un 1 jūdzi platam dīķim. Ieeju rotā jonisks portīks. Viss pils laukums ir proporcionāli ietverts ar augstām mūra ēkām, kas kopā dod plaukstošas un labi apbūvētas pilsētiņas iespaidu. Aizmugures puse skatās uz dārzu, kurā iekļūst cauri arkādei pa kāpnēm, kas ved lejup no pils. Te acīm paveras nepārredzami gara puķu pļava, kur starp citiem ziediem apbur un ar savu smaržu gaisu pilda apmēram simts dažādu neļķu šķirņu. Blakus šai puķu pļavai ir jauks dīķis, kurā peld gulbji un kura vidū no ūdens paceļas sala.*

Ja dodas tālāk, nonāk pie čalojoša ūdenskrituma, kur var atrast atpūtas solus un peldu vietu. Strauts, kurš izveidots ar kaskādēm, izlocās cauri dārzam, tajā redz tumšas, ēnainas ejas, solu, kas novietots zem augstiem, cienīgiem kokiem. Maigi burbuļojošais strauts ietek lielā ūdens baseinā uz lielā pils laukuma, kur aci priecē iespaidīga sala. Pēc tam ūdens traucas uz tuvējām mūra dzirnavām, kuru šalkšanai arī piemīt savs jaukums, lai pēc tam aiztecētu tālāk uz Burtnieku ezeru.

Ja strautam seko gar kaskādēm, tad ierauga pakalnu, kas apstādīts angļu gaumē ar dažādām koku šķirnēm. Pa vēsu eju, ko veido liepu stādījumi, nonāk līdz nolīdzinātam paaugstinājumam, kas apstādīts ar skaistiem kokiem un rotāts ar plašu, no liepām veidotu paviljonu, no kura paveras skats uz dārzu. No šī pakalna nokāpj lejā uz Valmieras–Mazsalacas lielceļa, kas dārzu sadala divās daļās. Ceļotāji pārbrauc pāri tiltam, kur paveras ļoti skaists skatu punkts. Vienā pusē Burtnieku muiža, ezers, Burtnieku baznīca gotiskā stilā, priekšā dārzs un pils. Skatiens pārslīd taisnajai bērzu alejai, aiz kuras zināmā attālumā redzamas Bauņu muižas mūra celtnes lopiņi.

Ceļa otrajā pusē sākas angļu parks, pa kuru var staigāt stundām. Šeit paveras pieci gari, ļoti plati un dziļi kanāli ar astoņām rindām augstu majestātisku bērzu. Ik brīdi var nonākt pie izpriecu mežiņiem un krūmu puduriem. Pēc tam, kad pa šīm alejām iets kādus tūkstoš soļus, nonāk pie Jēkaba kalna. Tur ir burbuļojoši avoti, pakalniņi, kas apstādīti ar kokiem, salas, pussalas, grotes, soli, ūdenskritumi, skārda telts, sēdekļi, krūmāji un tūkstošiem dažādu sugu koku.

Tūkstoš soļu tālāk atrodas Meitu kalns, ar dažādiem kokiem apstādīts uzkalns. No šejienes strauts tek uz kanāliem, veido dārza kaskādes un piegādā svaigu ūdeni dīķiem pils priekšā, lai pēc tam ietecētu lielajā ūdenskrātuvē pie dzirnavām. Dārzā pie augstā dārza mūra redz daudz augļu kokus, vīnogulājus un firziķus, baltos zīdkokus, cirptu liepu dzīvžogus, stādījumu ejas, paviljonus, pāris zaļo kabinetu, terases un solus. 1786. gadā šeit brīvā dabā tika izaudzētas melones, kuras pilnīgi nogatavojās. Te arī diezgan daudz ciedru, kas izaudzēti no sēklām. Angļu dārza stādījumi sastāv no sausseržiem, ceriņiem, jasmīniem, akācijām, rozēm, plūškokiem, gobām, pīlādžiem, krūķiem, bērziem, eglēm, kļavām, priedēm, paegļiem, liepām u.c. Pavasarī te ir izskatīga puķu pļava no hiacintēm, dzeltenajām un baltajām narcisēm, tulpēm, ko katru gadu īpaši pasūta. Šeit muižā strādā savs dārznieks, lai gaume, acs un deguns vienmēr tiktu apmierināts, un visur daba ir tiktāl pakļauta gaumei, cik vien tas ir iespējams.

Centrālā celtnē un paviljoni ir divstāvēgi, visu pili sedz ar eļļu krāsots skārda holandiešu jumts. Viss šeit ir regulārs un gaumīgs, nekur nejūt disonansi. Te atrodas zāles un telpas, kas apgleznotas un gaumīgi apmēbelētas. Sānu korpusā uz ģipša sienām var redzēt burvīgas Patersena ainavas. Te atrodas arī dārgu vara grebumu kolekcija, izmeklēta bibliotēka, kurā bez liela grāmatu daudzuma, kas attiecas uz dārza mākslu un ainavām, atrodami arī labākie vācu, angļu un franču darbi, kuri cēlajam īpašniekam dara godu un apliecina viņa Anglijā, Francijā, Vācijā un Itālijā iegūtās zināšanas.”

Kā īstā angļu muižā, izcili svarīga bija ne tikai māja un dārzs pie mājas – visai apkārtnē bija jāpārveršas viegli stilizētā romantiskā ainavā, kur zaļu lauku vidū paceļas koku puduri un pārdomātās vietās parādās ūdens spoguļi. Tālumā skatam pavērās Burtnieku ezers, bet dabiskas ūdenskrātuves papildināja vairāki dīķi un kanāli. Cik tālu vien sniedzās skats, viss bija pakļauts vienotai iecerei. Kungu māja bija novietota plakankalnes pašā malā, bet pagalms atradās uz līdzenas platformas, aiz kuras sākās nogāze, lai skats var netraucēti tiekties tai pāri, līdz Burtnieku ezeram, līdz zilajiem mežiem pie horizonta. Aizmugures fasāde spoguļojās lielā regulāras formas dīķī, kura vidū pacēlās sala. Pat šobrīd parks, kurš aizņem 43 hektārus un stiepjas vairāku kilometru garumā līdz Meitu kalnam un Meitu dīķim, garās alejas, lielie dīķi, stādījumi, kuru vidū vēl ir daudz no 1787. gada aprakstā minētajām koku un krūmu sugām, ļauj nojaust kādreizējās ainavas vērienu. Īpatnējs, paša Zīversa izvēlēts noskaņas elements bija lapegles, kuru siluets ienesa Vidzemes ainavā nebijušus akcentus. Ir zināmi Bauņu muižas dārznieki, kas piedalījušies parka veidošanā. Johans Graslers to vidū bija beidzamais, kas stādīja kokus grāfa Jakoba Johana dzīves laikā un viņa tiešā vadībā, arī lapegļu alejas [16].

Pēc grāfa fon Zīversa nāves Bauņus mantoja viņa meita Katrīna, kas bija precējusies ar ģenerālleitnantu Karlu fon Gincelu. Bauņu muiža fon Gincelu dzimtas īpašumā bija līdz 1920. gada agrārājai reformai. [2, 16, 43]



2.2.2.attēls “*Bauņu muiža 193.-gadā*”[50]

20. gs. 30. gados muižas vidusdaļa tika nojaukta. Arī viens no gala korpusiem ir drupās, bet pāri palikušais padomju laikā tika nosaukts par kolhoza “Matīši” “Robežnieku” mājām. [15]

Bauņu parks ir viens no tiem Vidzemes ainavu parkiem, par kuru atrodamas vēsturiskas liecības – apraksti, plāni, ilustrācijas. Parka pirmssākumi rodami 18. gs. beigās, kad pabeigta muižas kungu mājas būvniecība. 19. gs. Bauņu muižas zemju plānā redzams, ka 40 ha lielais muižas parks sastāvējis no regulāra dārza ap muižas kungu namu un krietni attālāko Jēkabkalnu, kas visticamāk, bijis izpriecu mežiņš. Muižas dārzs bijis regulāra plānojuma un varētu būt veidots 18. gs., bet garie paralēlie kanāli līdz Jēkabkalnam, visticamāk, rakti nepieciešamības dēļ, lai pastaigu vietas padarītu sausākas. [13]. Bauņu muižas plāna fragmentā ir redzama saimniecības un ražošanas ēku zona, kur ar silti tumšzaļā krāsā ir attēloti sakņu dārzi, bet vēsi zilzaļā tonī ir attēlots parks (skat. 2.2.4. attēlu).



2.2.3.attēls "19. gs. vidus Bauņu muižas zemju plāna fragments"[13]



2.2.4. attēls "1922.gada Bauņu muižas zemju plāna fragments"

Pagrieziena punkts Bauņu parka attīstībā, tāpat kā pārējos Latvijas muižu dārzos un parkos, sākās pēc pirmā pasaules kara, kad agrārreformas rezultātā muižas zemes ar visām ēkām un apstādījumiem atsavināja par labu valstij un zemniekiem. Vairākus muižu centrus atdeva lauksaimniecības biedrībām, to skaitā arī Bauņu muižas parku. Tas tolaik kalpojis kā tūrisma jeb ekskursiju objekts un ticis uzturēts labā kārtībā. Tomēr muižas parka struktūra līdz ar agrārreformu tikusi pārveidota un līdz mūsu dienām vairs nav atjaunota.

Bauņu muižas parks saistās ar vēl kādu zīmīgu notikumu, proti, 1865. gadā Jēkabkalnā norisinājās otrie latviešu dziedāšanas svētki, kuru virsdiriģents bijis E. Melngailis. Tajos piedalījās Dikļu, Matīšu, Rūjienas, Rubenes, Smiltenes, Lielsalacas, Straupes draudžu kori. Par to liecina Jēkabkalnā uzstādītais piemiņas akmens. Šo akmeni, nesaskaņojot, kā toreiz vajadzēja, ar valdošajiem funkcionāriem, 1990. gadā uzlika skolotāja Lauma Sniķere [15].

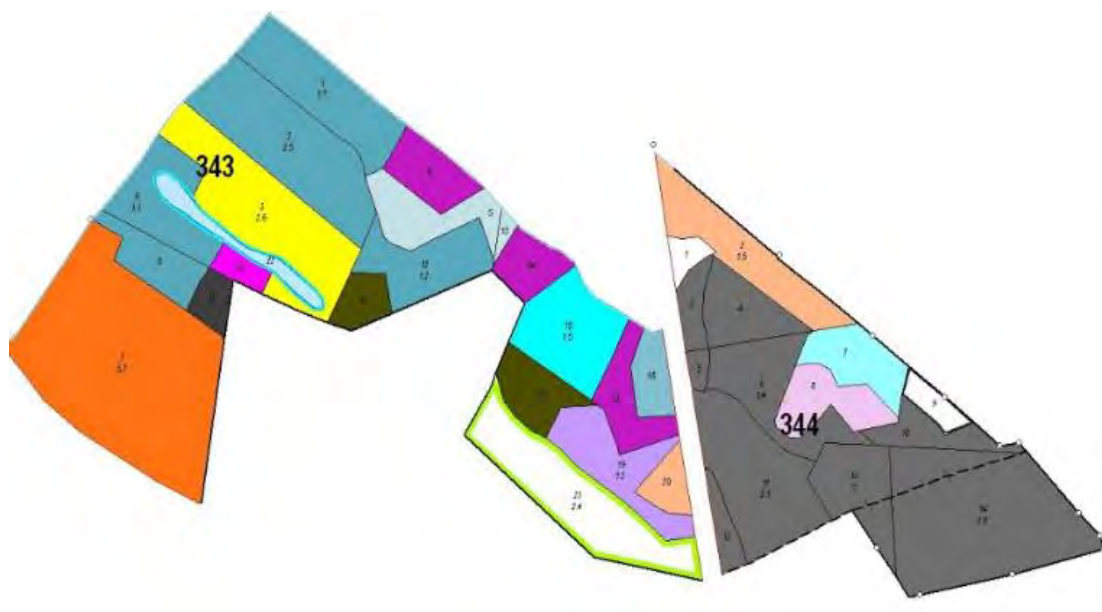
2.3. Zemes vienību raksturojums un piederība

Īpaši aizsargājami dendroloģiskie stādījumi “Bauņu parks” laika gaitā ir sadalīts vairākiem īpašniekiem. Zemes vienība ar kadastra apzīmējuma Nr. 96700030100 un Nr. 96700030098 esošās zemes vienības ir VAS “Latvijas valsts meži” īpašumā. Uzņēmums apsaimnieko Jēkabkalnu un tā tuvāko apkārtni. Zemes vienības ar kadastra Nr. 96700030030, Nr.: 96700030029 un Nr. 96700030038 ir fizisku personu īpašumā, savukārt lapegļu aleja atrodas uz pašvaldības īpašumā esošās zemes vienības ar kadastra Nr. 96700030159. [14, 17, 31] Zemes vienību sadalījumu skatīt 2.3.1. attēlā.



2.3.1.attēls "Aizsargājamo dendroloģisko stādījumu "Bauņu parks" izvietojums" [14, 31]

Daļa no Bauņu parka teritorijas atrodas VAS "Latvijas valsts meži" Rūjienas meža iecirkņa 343. kvartāla 1. - 6. nogabalā un 10. - 12. nogabalā, kā arī 344. kvartāla 5. - 14. nogabalos (2.3.2. attēls). Savukārt Bauņu parka teritorijā ietilpstošie meža biotopu mikroliegumi atrodas 343. kvartāla 1.- 14. nogabalos 20 ha platībā un 344. kvartāla 4., 6., 11., 13. un 14. nogabalos 9 ha platībā.



2.3.2. attēls "Teritorijas mežaudžu plāns"

3. Teritorijas novērtējums

Šajā nodaļā aprakstītas un analizētas dendroloģisko stādījumu "Bauņu parks" ainaviskās un kultūrvēsturiskās vērtības, dots bioloģiskā stāvokļa raksturojums (arī no dendroloģijas, entomoloģijas, botānikas, lihenoloģijas, brioloģijas zinātņu viedokļa), kā arī apskatītas iespējas to saglabāšanai ilgtermiņā.

Dendroloģisko stādījumu ainava vērtēta pēc vizuāli estētiskajiem kritērijiem, analizējot ainavas kvalitāti, pieejamību un saskatāmību. Ainavas novērtējumā aprakstīta arī ainavas attīstība, teritorijas pašreizējā un perspektīvā izmantošana, kā arī vēlamā rīcība ainavas estētiskās kvalitātes uzlabošanai.

Stādījumiem dots unikalitātes novērtējums, kas kalpo par pamatojumu dendroloģisko stādījumu iekļaušanai, paplašināšanai vai izslēgšanai no valsts nozīmes īpaši aizsargājamo dendroloģisko stādījumu kategorijas.

3.1 Ainavas novērtējums

Bauņu parka ainavas novērtējums sagatavots, apsekojot teritoriju dabā 2017. gada 18. - 20. septembrī, kā arī iepazīstoties ar pieejamajiem kartogrāfiskajiem un vēsturiskās izpētes materiāliem.

Bauņu parka dendroloģiskie stādījumi pieder pie cilvēka veidotām kultūrainavām, kuras struktūra un vēsturiskais kodols attīstījies vairāku gadsimtu garumā. Tā ir kā sava veida krātuve, kas glabā daudzu paaudžu saimniekošanas liecības un atspoguļo 18., 19. gs. muižu parku un dārzu veidošanas tradīcijas Latvijā.

3.1.1 Esošās ēkas un būves

No 1770. - 1780. gados uzbūvētās Bauņu muižas vienu no skaistākajām tā laika Vidzemes pilīm angļu *lauku māju* stilā [49] 20. gs. 30. gados nojaukts muižas kungu mājas galvenais korpuss. Līdz mūsdienām saglabāties un apdzīvots vienīgi kungu mājas rietumu puses korpuss [54].

Dendroloģisko stādījumu robežas, kādas tās noteiktas 2001. gadā, aptver tikai daļu no kādreizējiem muižas stādījumiem, ko atrod aprakstos. Bijušās muižas parka un dendroloģisko stādījumu teritorija ir sadalīta vairākos zemes īpašumos ar atšķirīgu juridisko piederību, kas apgrūtina vienotu teritorijas attīstību – ainavas saglabāšanai, kopšanai un veidošanai tiek pielietotas atšķirīgas apsaimniekošanas metodes. Neskatoties uz to, joprojām iespējams pilnveidot tās ainavas vērtības, kas ir saglabājušās.



3.1.3.1. attēls “Bauņu muiža 1928.gads” [49]



3.1.3.2. attēls “Kungu mājas rietumu korpuss, kas saglabājies līdz mūsdienām” [54]

3.1.2 Ainavas elementi

No kādreizējā Bauņu muižas parka līdz mūsdienām saglabājušies tikai atsevišķi fragmentāri ainavas elementi.

Analizējot dendroloģisko stādījumu ainavu klātienē, var secināt, ka lielāka estētiskā vērtība ir tiem elementiem, kas nolasāmi kā sistēma ar noteiktu struktūru, piemēram koku rindu stādījumi, ūdens

kanālu, dīķu sistēmas, alejas, zāliena lauces ar koku puduriem u.tml. Šādiem sistēmas elementiem ir būtiski nodrošināt uztveramību, ieplānot skatu punktus ar skatu līnijām. Mazvērtīgāki no ainavas vizuālās kvalitātes viedokļa ir atsevišķi punktveida objekti, kur sistēma vai struktūra vairs nav nolasāma, piemēram, atsevišķi veci koki meža vidū, akmeņi, dīķi, kas kādreiz bijuši iekļauti vienotā parka struktūrā, bet tagad koku apauguma un zemes lietojum veida maiņas dēļ vairs nav nedz nolasāmi un uztverami, nedz arī pie tiem iespējams piekļūt. Labs risinājums atsevišķiem punktveida objektiem ir to iekļaušana dabas taku maršrutā, kā tas tiek realizēts Jēkabkalnā. Šādā veidā ainavai tiek veidota jauna struktūra, saglabājot un iekļaujot tajā dabas pieminekļus un kultūrvēsturiskos ainavas elementus.



3.1.2.1. attēls “Akmens plāksne Bauņu muižas parkā”

Bauņu parka dendroloģisko stādījumu lielākās ainavas vērtības – lapegļu aleja, Jēkabkalns ar apkārtni, daļēji saglabājusies muižas dīķu un kanālu sistēma, muižas īpašnieku apbedījumu vieta un piemiņas zīme ar apkārtni (skat. 3.1.2.1. un 3.1.2.2. attēlu). Meitukalns, kas savulaik bijusi nozīmīga Bauņu parka ainavas daļa, šobrīd vairāk reprezentē dabas vērtības, jo šeit sastopams dabīgi atjaunojies mežs un liela daļa dendroloģisko stādījumu eksemplāru ir aizgājuši bojā, bet vietā atjaunojas pamatsugas.



3.1.2.2. attēls "Apbedījuma vieta"

3.1.3 Ainavas struktūra

Vairāk sadrumstalota ainava ir kādreizējās muižas kungu mājas tuvumā, kur to apsaimnieko fiziskas personas. Šeit esošie stādījumi tiek papildināti ar jauniem augiem. No muižas laikiem saglabājušās tikai atsevišķu stādījumu grupas un dīķis. Lai arī muižas apbūve ar regulāro dārzu nav saglabājusies, plānojot ainavas labiekārtojumu, šajā zonā var veidot kādu bosketu, regulāru sakņu dārzu vai citu regulāra plānojuma elementu, smeļoties paraugu no vēsturiskajiem Latvijas muižu plāniem un ilustrācijām. Vēlams rūpīgi izvēlēties augu sortimentu – tas jāpieskaņo izraudzītajam plānojumam un muižas ainavai.

Vērtējot Bauņu parka dendroloģisko stādījumu ainavu plašāk – ārpus to robežām, ainaviski nozīmīga un saglabājama (ja vien ir funkcionāli piemērojama mūsdienu infrastruktūras vajadzībām) ir senā muižas ceļu sistēma ar koku stādījumiem, ko var labi novērtēt, salīdzinot mūsdienu satelītuzņēmumus un 19. gs. vidus muižas zemju plānu fragmentus. Seno ceļu asis, kas savulaik veidoja Bauņu muižas ainavas struktūru 18. gs. beigās, joprojām iezīmē lapegļu aleja un stādījumi gar vietējas nozīmes ceļu teritorijas ziemeļrietumu un dienvidaustrumu virzienā.

3.2 Svešzemju sugu stādījumu/dendroloģisko vērtību raksturojums – koku novērtējums

Koku inventarizācija Bauņu parkā veikta 2017. gada 18. - 20. septembrī. Kopā novērtēti 292 koki un 4 koku grupas. Dendroloģiskie un vērtīgie koki numurēti dabā ar plastikāta numuriem pēc vienotas sistēmas, numerācija atspoguļota inventarizācijas plānā un tabulās. Koku fiziskais stāvoklis novērtēts pēc 10 baļļu sistēmas, nosakot vitalitāti un piešķirot noteiktu krāsu (skatīt pielikumu “Koku vērtēšanas kritēriji”), un apskatāms koku novērtējuma tabulās.

Veicot koku stāvokļa novērtējumu, secināts:

- apsekotajā teritorijā novērtēti 19 dažādi kokaugu taksoni: *Abies alba* (Eiropas baltegle) – 2 gab.; *Acer platanoides* (parastā kļava) – 1 gab.; *Aesculus hippocastanum* (parastā zirgkastaņa) – 1 gab.; *Betula pendula* (āra bērzs) – 2 gab.; *Fagus sylvatica* (Eiropas dižskābardis) – 1 gab.; *Frangula alnus* (trauslais krūklis) – 1 gab.; *Fraxinus excelsior* (parastais osis) – 4 gab.; *Juglans cinerea* (pelēkais riekstkoks) – 8 gab.; *Larix decidua* (Eiropas lapegle) – 81 gab.; *Larix russica* (Krievijas lapegle) – 20 gab.; *Larix sp.* (lapegļu suga) – 110 gab.; *Malus sylvestris* (meža ābele) – 1 gab.; *Picea abies* (parastā egle) – 4 gab.; *Pinus sylvestris* (parastā priede) – 4 gab.; *Pinus strobus* (Veimuta priede) – 22 gab.; *Quercus robur* (parastais ozols) – 13 gab.; *Sorbus aucuparia* (parastais pīlādzis) – 1 gab.; *Thuja occidentalis* (rietumu tūja) – 2 gab.; *Tilia cordata* (parastā liepa) – 18 gab.;
- vidējais koku fiziskā stāvokļa novērtējums objektā ir 5,97 no 10;
- teritorijā ir **170 ļoti vērtīgi un izcili** koki, kuru vainagi plānā ir atzīmēti ar violetu vai sarkanu krāsu, ir noteikti saglabājami; **vērtīgi koki** – kopumā 113 gab., kuriem vainagi plānā ir atzīmēti ar zaļu krāsu; koki iespēju robežās ir saglabājami; **mazvērtīgi** (zemu ainavisko vērtību) koki – 13 gab., plānā ir atzīmēti ar pelēku krāsu. Mazvērtīgos kokus ainavas rekonstrukcijas projekta kopšanas nolūkos ir pieļaujams likvidēt (skatīt “Dendroloģisko stādījumu novērtējumu tabulu” *kopšanas darbi*);
- teritorijā ir **28 valsts nozīmes aizsargājami koki (dižkoki) ar kārtas Nr.: 43606; 43607; 43639; 43641; 43664; 43666; 43669; 43670; 43671; 43697; 43809; 43810; 43818; 43820; 43880; 43894; 43897; 43901; 43904; 43911; 43920; 43977; 43980; 43985; 43986; 43988; 43990; 43995** – kuriem saskaņā ar Ministru kabineta 2010. gada 16. marta noteikumiem Nr. 264 “Īpaši aizsargājamo dabas teritoriju vispārējie aizsardzības un izmantošanas noteikumi” ir noteikta aizsargjosla vainaga projekcijas platumā, kā arī 10 m platā joslā no tās (mērot no koka vainaga projekcijas ārējās malas);
- teritorijā ir 21 potenciālais aizsargājamais koks (dižkoks) ar kārtas Nr. 43601; 43642; 43647; 43648; 43655; 43667; 43677; 43685; 43804; 43811; 43819; 43841; 43849; 45380; 43899; 43929; 43963; 43969; 43971; 43996; 43997. Par potenciāliem dižkokiem ir uzskatāmi tādi koki, kuru apkārtmērs 1,3 m augstumā no sakņu kakla nav mazāks par 10% no Ministru kabineta 2010. gada 16. marta noteikumu

Nr. 264 "Īpaši aizsargājamo dabas teritoriju vispārējie aizsardzības un izmantošanas noteikumi" 2. pielikumā noteikto attiecīgo koku sugu apkārtmēra 1,3 m augstumā;

- teritorijā ir 3 ainaviski vērtīgi koki ar kārtas Nr.: 43639; 43985; 45380;
- ņemot vērā novērtēto teritoriju – platlapu koku mežs ar zemu cilvēku intensitāti, koku kopšanas darbi veicami tad, ja tiek attīstīta teritorija palielinot cilvēku intensitāte tajā. Citos gadījumos koku attīstībai jāļauj notikt dabiski bez cilvēku iejaukšanās;
- koku kopšanas prioritātes: **koks Nr. 43842 ar kopšanas prioritāti A!** (steidzami jāveic kopšanas darbi); **14 koki ar kopšanas prioritāti A** (noteikti jāsakopj 1-6 mēnešu laikā); **77 koki ar kopšanas prioritāti B** (nepieciešama kopšana, bet nav steidzama); **130 koki ar kopšanas prioritāti C** (var sakopt, bet nav nepieciešams); **74 koki ar kopšanas prioritāti D** (kopšanas nav nepieciešama);
- ņemot vērā augšanas vietu un izvērtējot koku stāvokli, koki ir ekoloģiski vērtīgi - pārsvarā ar lielu trupējušas koksnes daudzumu stumbrā, dažādu izmēru dobumiem, kalstoši vai jau nokaltuši, kā arī sausi zaru stubeņi. Lielākajai daļai no teritorijas kokiem sakopšanas prioritāte ir C – kopšanu var veikt, bet nav nepieciešams (skatīt "Dendroloģisko stādījumu novērtējumu tabulu"). Daļai novērtētās teritorijas cauri iet zemes ceļš, līdz ar to kokiem, kas aug ceļa tiešā tuvumā, ir jāveido kopšanas darbu plāns, izvērtējot sakopšanas nepieciešamību. Veicot koku kopšanas darbus nav pieļaujams no koku vainagiem izzāgēt visu beigto koksni, rekomendējam beigtos kokus vai vainagā esošos zarus iespēju robežās nozāgēt līdz drošam garumam, atstājot atlikušo koksnes daļu dabas daudzveidībai;
- Jēkabkalna un Bauņu muižas dendroloģisko stādījumu teritorijā tiek veikta regulāra zemsedzes tīrīšana un koku zāģēšana. Šajās teritorijās ir pieļaujams turpināt kopšanas darbus un realizēt rekonstrukcijas projektu, rekonstruējot vēsturiskos, dendroloģiskos stādījumus vai arī izveidot jaunu, saglabājot un aizsargājot esošās dendroloģiskās vērtības;
- Meitu kalna teritorija ir dabīgi atjaunojies mežs, liela daļa dendroloģisko stādījumu eksemplāru ir gājuši bojā un vietā atjaunojas pamatsugas.

3.3 Dabas vērtību novērtējums

Dendroloģiskajā stādījumā "Bauņu parks" sastopamas gan īpaši aizsargājamas sugas, kuras noteiktas ar Ministru kabineta 2000. gada 14. novembra noteikumiem Nr. 396 "Noteikumi par īpaši aizsargājamo sugu un ierobežoti izmantojamo īpaši aizsargājamo sugu sarakstu", gan īpaši aizsargājami Eiropas Savienības meža biotopi, kurus definē Eiropas Padomes 1992. gada 21. maija Direktīva 92/43/EEK "Par dabisko biotopu, savvaļas faunas un floras aizsardzību".

3.3.1 Aizsargājамie biotopi apsekotajā teritorijā

Bauņu parka teritorijā sastopамie Eiropas Savienības aizsargājамie biotopi 9020* Veci jaukti platlapju meži. Šim biotopam iespējami 4 dažādi varianti un Bauņu parkā sastopami divi no tiem - 1. variants (22,75 ha) un 2. variants (3,39 ha):

- 1. variants ir tipiskais variants – mistrots platlapju mežs uz sausām minerālaugsnēm. Kokaudzē *Quercus robur*, *Ulmus spp.*, *Acer platanoides*, *Tilia cordata*, *Fraxinus excelsior* vai jebkāds šo sugu mistrojums. Piemistrojumā arī citas sugas, iespējams parastās priedes “*Pinus sylvestris*” vai parastās egles “*Picea abies*” piemistrojums;
- 2. varianta biotopa kokaudzē dominē bioloģiski vecas apses *Populus tremula*, piemistrojumā var būt citas sugas. Var būt arī mistrota apšu (*Populus tremula*), egļu (*Picea abies*), bērzu (*Betula spp.*) audze. Raksturīga platlapju paauga un biotopam raksturīgais pavasara aspekts zemsedzē.

Šie biotopi atrodas abās parka daļās, kur mežaudzē dominē platlapju koki, izņemot parka izkopto daļu teritorijas ziemeļaustrumu daļā pie bijušās Bauņu muižas. Šajos mežos sastopamas daudzas struktūras, kas raksturīgas dabiskiem mežiem. Īpaši liels kritalu un sausokņu skaits ir parka ziemeļrietumu daļas meža nogabalos, kur dominē oši. Vecie koki atmirst aktuālās ošu slimības dēļ, kā arī mežā ir izplatīta celmeņu ģints *Armillaria spp.* sēņu populācija, kas strauji bojā koku saknes, kā rezultātā vecie oši izgāžas ar visām saknēm. Savukārt, parka dienvidaustrumu daļā, kur ozolu mežaudzes ir daļēji izkoptas, mirušās koksnes struktūru ir ļoti maz, jo izzāģēta ne tikai paauga un pamežs, bet izvākti arī atmiruši pieaugušie koki. Tomēr šīs meža daļas joprojām atbilst aizsargājamam biotopam, jo ir mājvieta īpaši aizsargājamām sugām, kā arī tur ir liels vecu un lielu dimensiju koku īpatsvars.

Biotops, kas atrodas teritorijas galējā austrumu daļā, 13. nogabalā iezīmējas ar to, ka mežaudzē ir novērojamas vecas hidroinženieriskās būves, kas šobrīd vairs nefunkcionē. Līdzīgi Bauņu parka dienvidaustrumu daļas centrā daļa no biotopu teritorijas ir izteikti ietekmēta, izkopjot teritoriju ap kultūrvēsturiski nozīmīgo piemiņas akmeni Otrajiem Latviešu dziedāšanas svētkiem.

Meža biotopos, līdzās īpaši aizsargājamām sugām, sastopamas arī šādas dabisku meža biotopu indikatorsugas un speciālistu sugas: tievā gludlape (*Homalia trichomonoides*), īssetas nekera (*Neckera pennata*), rakstu ķērpis (*Graphis scripta*), kastaņbrūnā kātiņpiepe (*Polyporus badius*), iesarkanā bacīdija (*Baccidia rubella*), lapkoku svečtursēne (*Clavicornia pyxidata*), skujkoku lielais koksngrauzis (*Monochamus urusovi*).

3.3.2 Īpaši aizsargājamās sugas apsekotajā teritorijā

Bauņu parkā sastopamas deviņas īpaši aizsargājamās sugas: sīkpunktainā artonija (*Arthonia byssace*), kastaņbrūnā artonija (*Arthonia spadicea*), marmora rožvabole (*Liocola marmorata*),

brūngalvainā henotēka (*Chaenotheca phaeocephala*), parastais plaušķērpis (*Lobaria pulmonaria*), smaržīgā naktsvijole (*Plathantha bifolia*), vidējais dzenis (*Dendrocopos medius*), baltmugurdzenis (*Dendrocopos leucotos*), trīspirkstu dzenis (*Picoides tridactylus*), kā arī viena īpaši aizsargājamā ierobežoti izmantojamā suga: gada staipeknis (*Lycopodium annotinum*).

Visbiežāk sastopamā īpaši aizsargājamā suga dendroloģiskā stādījuma teritorijā ir uz veciem lapu kokiem sastopamā sīkpunktainā artonija. Šis ķērpis nereti sastopams vecos parkos ar lapu kokiem, īpaši, ja tuvumā ir kādas ūdenstilpes.

Kastaņbrūnā artonija sastopama 3. meža nogabalā ārpus dendroloģiskā stādījuma uz melnalkšņa (*Alnus glutinosa*) stumbra. Melnalkšņu puduris aug neliela, sekla dīķīša malā, šādi imitējot melnalkšņu dumbrāja apstākļus, kas ir piemēroti kastaņbrūnās artonijas attīstībai. Marmora rožvaboles kāpuru ekskrementu nobiras konstatētas vecā liepā teritorijas ziemeļrietumu daļā. Vabolei nepieciešami saulei atklāti lielu dimensiju veci lapu koki, kam iztrupējis stumbrs, līdz ar to, stumbrā atrodas liela praulu litrāža (ap 300 litriem). Vaboles kāpuri barojas ar trūdošu lapkoku koksni.

Brūngalvainā henotēka lielā skaitā konstatēta uz lapeglēm Bauņu muižas alejā. Šis ķērpis apdzīvo vecus kokus, kas aug atklātos apstākļos, jo ķērpim nepieciešama saules gaisma.

Bauņu parka izkoptajā daļā iepretim Bauņu bijušajai muižai uz veca lapu koka aug parastais plaušķērpis. Plaušķērpis ir raksturīga suga lapu koku mežiem, bet Latvijā vietām sastopams vecos parkos.

Biotopā 9050 Sugām bagāti egļu meži, kas atrodas 7. nogabalā ārpus dendroloģiskā stādījuma, taču iekļauts lapkoku meža mikroliegumā, sastopama īpaši aizsargājama orhideju suga smaržīgā naktsvijole. Šī suga nereti saistāma ar zālājiem, taču reizēm sastopama mežos. Bauņu parka dienvidaustruma daļā, kur veikta pameža izzāgēšana, teritorijas apsekojuma brīdī tika konstatētas divas dzeņu sugas - baltmugurdzenis un vidējais dzenis. Abas sugas ir saistītas ar lapu koku mežiem. Vidējais dzenis Latvijā ir nereti sastopams tieši vecos muižu parkos. Mežaudzē visā dendroloģiskā stādījuma teritorijā iespējams novērot dzeņu darbības pēdas - sakaltus sausokņus. Boreālajos mežos, kā arī neizkoptajā lapkoku mežu daļā novērojamas arī trīspirkstu dzeņa darbības pēdas - lupināta skujkoku miza.

Meža biotopā 9010* Veci vai dabiski boreāli meži, kas atrodas ārpus dendroloģiskā stādījuma teritorijas 4. nogabalā parka ziemeļrietuma daļā, konstatēta ierobežoti izmantojamā suga gada staipeknis, kas nereti sastopams tieši susinātos mežos.

Visas Bauņu parkā sastopamās īpaši aizsargājamās sugas, izņemot smaržīgo naktsvijoli un gada staipekni, ir iekļautas Ministru kabineta 2012. gada 16. decembra noteikumu Nr. 940 "Noteikumi par mikroliegumu izveidošanas un apsaimniekošanas kārtību, to aizsardzību, kā arī mikroliegumu un to buferzonu noteikšanu" 1. pielikumā un to aizsardzībai ir iespējams veidot mikroliegumu.

Bauņu parka teritorijā pēc SIA "LABIE KOKI eksperti" 2017.gada oktobrī veiktās koku inventarizācijas datiem, konstatēti 28 īpaši aizsargājami dabas objekti – aizsargājamie koki (dižkoki) definēti ar Ministru kabineta 2010. gada 16. marta noteikumu Nr. 264 "Īpaši aizsargājamo dabas teritoriju vispārējie aizsardzības un izmantošanas noteikumi" 2. pielikumu, kur uzrādīti stumbru apkārtmēriem 1,3 metru augstumā no sakņu kakla. Šie un citi parka koki inventarizācijas nolūkos dabā numurēti ar plastikāta numuriem. Bauņu parkā konstatētie aizsargājamie koki (dižkoki) uzskaitīti rekonstrukcijas projekta 3.2. nodaļā.

3.3.3 Dabas vērtības Bauņu parka piegulošajās teritorijās

Dendroloģiskā stādījuma ziemeļrietumu daļai pieslēdzas vairāki veci meža nogabali. Teritorijas ziemeļu daļā pieslēdzas kadastrs Nr. 96700010011, kurā atrodas 3. un 4. meža nogabals ar 19. vecuma klases priedēm un eglēm. Nogabala dominējošā suga ir priede, mežaudžu tips - šaurlapu ārenis, jo novērojama susinoša ietekme no blakus esošās Bauņupītes. Par spīti susinošajiem apstākļiem, mežs atbilst potenciālam dabiskam meža nogabalam un Eiropas Savienības aizsargājamam biotopam 9010* Veci vai dabiski boreāli meži 1. variantam (1,99 ha). Mežā ir daudz struktūru, kas var nodrošināt dzīves vietu dabisku mežu biotopu speciālistu sugām: bioloģiski veci un lielu dimensiju koki, stubeņi, kritālas, stāvoši koki ar piepēm, kā arī veci lazdu puduri.

Zemes vienībai ar kadastra apzīmējuma Nr. 96700030100, kura liela daļa atrodas dendroloģisko stādījumu teritorijā, taču dienvidaustrumu daļa atrodas ārpus īpaši aizsargājamas dabas teritorijas, nogabali Nr. 15., 17., 18. atbilst Eiropas Savienības aizsargājamam biotopam 9010* Veci vai dabiski boreāli meži 2. variantam (3,41 ha), kam raksturīgi boreāli apstākļi un mežaudze, bet biotopam netipiska zemsedze.

Bauņu parka ziemeļrietumu daļas rietumu pusē pieslēdzas trīs meža nogabali ar zemes vienības ar kadastra apzīmējuma Nr. 96700030100 ietvaros. 7. nogabalā dominē priedes un eglis, mežaudžu tips – vēris, koku vecuma klase – 12. Šajā nogabalā ir Eiropas Savienības nozīmes meža biotops 9050 Sugām bagāti egļu meži 3. variants (5,71 ha), kam raksturīga susināšanas ietekme. Meža nogabalu caurvij vairāki grāvji, kā arī meža zemsedze ir netipiska. Šajā meža nogabalā uz veciem lazdu puduriem aug reti sastopama dabisku mežu speciālistu suga parastā lazdupiepe (*Dichomitus campestris*). Savukārt, 8. nogabalā dominē 14. vecuma klases oši un liepas, bet 9. nogabalā – 12. vecuma klases ozoli. Abi šie nogabali ir piederīgi Eiropas Savienības nozīmes meža biotopam 9020* Veci vai dabiski platlapju meži 1. variantam.

Bauņu parka dienvidaustrumu daļai no ziemeļu puses pieslēdzas mežaudze, kas atrodas Platlapju meža mikroliegumā. Meža nogabalos Nr. 3. un 4. dominē 13. vecuma klases ozoli, meža augšanas apstākļu tips - vēris. Šie nogabali pieder Eiropas Savienības nozīmes meža biotopam 9020* Veci vai

dabiski platlapju meži 2. variantam, kam raksturīga netipiska zemsedze. Mežs atbilst dabiskam meža biotopam, tajā sastopamas daudzveidīgas struktūras: veci lazdu puduri, veci lielu dimensiju koki, kritālas, sausokņi u.c.

4. Aizsargājamo dendroloģisko stādījumu robežu izvērtēšana

Šajā nodaļā pēc sniegtajiem ekspertu novērtējumiem un atzinumiem tiek izvērtēta dendroloģiskā stādījuma "Bauņu parks" atbilstība dendroloģisko stādījumu statusam.

4.1 Dendroloģiskais stādījums "Bauņu parks"

Dendroloģiskais stādījums "Bauņu parks" sevī ietver daudzveidīgas teritorijas - gan neskartus un dabiskus mežus, gan vecus, bet cilvēka ietekmētus mežus, parku, alejas, dīķus, ruderalu zonu. Arī dendroloģiskā stādījuma piegulošajās teritorijās ir konstatētas nozīmīgas dabas vērtības. Daļu no tām ietver mikroliegums, taču daļa ir bez jebkāda aizsardzības statusa. Bauņu parkā nodibinātas dažādu kategoriju īpaši aizsargājamās dabas teritorijas, kas vietām savstarpēji pārklājas. Pārklāšanās sarežģītā teritorijas apsaimniekošanas plānošanu un tās realizāciju. Piemēram, Bauņu parka dienvidaustrumu daļā vairums mežaudžu ir cilvēka ietekmētas un nepieciešamas mērķtiecīgas apsaimniekošanas darbības dabas vērtību saglabāšanai. Lai tās likumīgi realizētu, būtu nepieciešams gan dendroloģiskā stādījuma rekonstrukcijas projekts, ko nosaka Ministru kabineta 2010. gada 16. marta noteikumi Nr.264 "Īpaši aizsargājamo dabas teritoriju vispārējie aizsardzības un izmantošanas noteikumi", gan sugu un biotopu jomas eksperta atzinums ar noteiktajām apsaimniekošanas darbībām meža biotopa mikroliegumā, ko nosaka Ministru kabineta 2012. gada 18. decembra noteikumi Nr.940 "Noteikumi par mikroliegumu izveidošanas un apsaimniekošanas kārtību, to aizsardzību, kā arī mikroliegumu un to buferzonu noteikšanu". Šāda aizsargājamo dabas teritoriju kategoriju pārklāšanās rada lieku birokrātisko slogu un nav nepieciešama, jo dabas vērtību aizsardzību nodrošina abas no iepriekš minētajām aizsargājamo dabas teritoriju kategorijām. Lai atvieglotu administratīvo procesu, jāizvēlas viena, piemērotākā īpaši aizsargājamās dabas teritorijas kategorija.

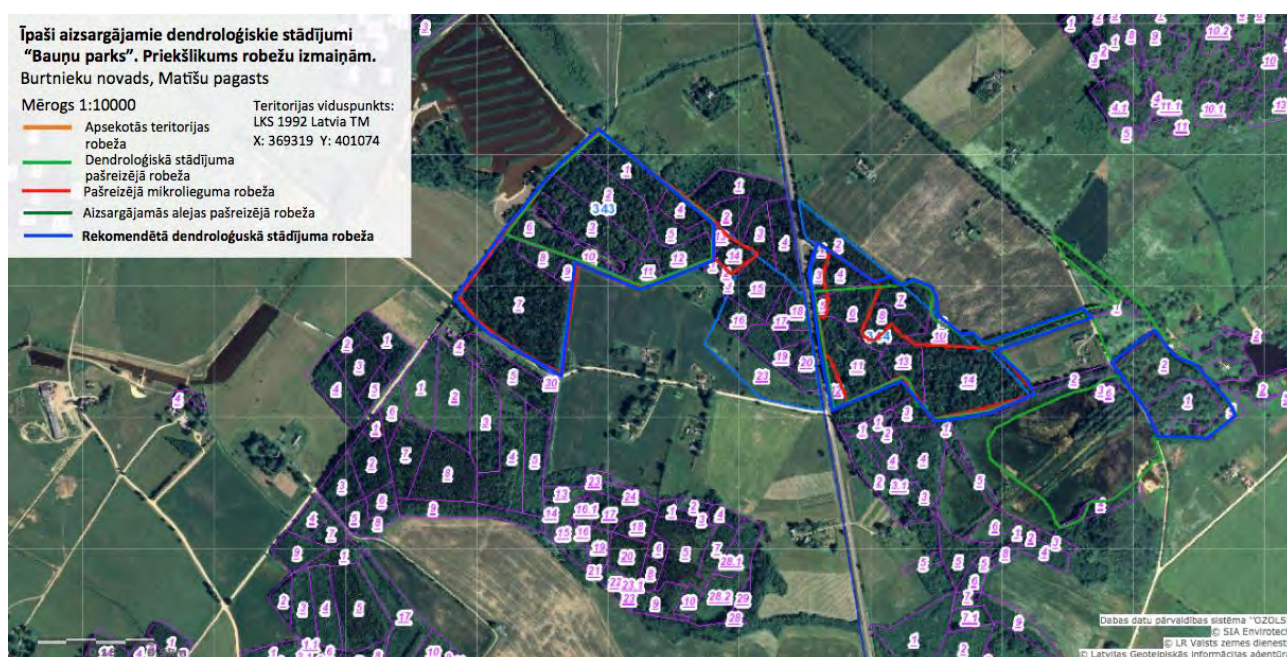
Ņemot vērā iepriekš minēto, tiek rekomendēts (skat. 4.1.1. attēlu):

1) Bauņu parka ziemeļrietumu daļai, kur sastopami dendroloģiski nozīmīgi koki, kā arī ar šī parka daļa ir kultūrvēsturiski nozīmīga, vēlams saglabāt īpaši aizsargājamas dabas teritorijas statusu un kategoriju "dendroloģiskais stādījums", paplašinot robežu un iekļaujot arī 343. kvartāla 7., 8. un 9. nogabalus.

2) Bauņu parka dienvidaustrumu daļā sastopamas nozīmīgākās dendroloģiskās vērtības, šai parka daļai vēlams saglabāt īpaši aizsargājamas dabas teritorijas statusu un kategoriju “dendroloģiskais stādījums”, koriģējot dendroloģiskā stādījuma robežu šādā veidā:

- iekļaut īpaši aizsargājamā dabas teritorijā zemes vienības Nr. 96700030098 nogabalus Nr. 3. un 4.;
- iekļaut dendroloģisko stādījumu teritorijā pašreizējo dabas pieminekli - īpaši aizsargājamo aleju "Bauņu muižas aleja", atceļot tai aizsargājamās dabas teritorijas kategoriju "īpaši aizsargājama aleja". Alejai paplašināt aizsargājamo teritoriju, iekļaujot alejā esošo dižkoku aizsardzības zonas (skatīt pielikumu “Jēkabkalna dendroloģisko stādījumu plāns”). Novelkot starp rindām esošā ceļa ass līniju (arī zemes vienības ar kadastra apzīmējuma Nr. 96700030159 ass līniju), no tās uz abām pusēm nomēra 30 metru zonu – šādā attālumā noteikt dendroloģisko stādījumu aizsardzības zonu. Skatīt pielikumā “Robežu izvērtējuma shēma”;
- saglabāt dendroloģiskā stādījuma teritorijā koptu parku pretim bijušajai Bauņu muižai, kā arī meža biotopu 9020* Veci vai dabiski platlapju meži, kas atrodas 1. meža nogabalā zemes vienībā Nr. 96700030029, šādā veidā saglabājot gan dabas vērtības teritorijā, gan arī iesaistoties ainavas vērtību saglabāšanā;
- izņemt no dendroloģisko stādījumu teritorijas Bauņu muižas dzirnavu dīķus, kā arī zālāju un aleju teritorijas ziemeļaustrumu daļā, kas savieno bijušo Bauņu muižu ar autoceļu P16.

3) pieļaujama mikrolieguma statusa atcelšana Bauņu parka dienvidaustrumu un ziemeļrietumu daļai, lai nav dažādu īpaši aizsargājamo dabas teritoriju kategoriju pārklāšanās.



4.1.1.attēls “Aizsargājamā dendroloģiskā stādījuma “Bauņu parks” robežu izvērtējuma shēma”

Jēkabkalna teritorijā esošo ziemeļu robežu rekomendējam samazināt līdz 30 metru robežā no pie upes esošo parasto ozolu stādījumu rindas. Austrumu virzienā esošo robežu paplašināt 30 metrus aiz kadastra līnijas. Rietumu virzienā robežu mainīt līdz upes krastam un no ceļa ass 30 m attālumā. Teritorijas dienvidu robežu nav nepieciešams mainīt.

Meitu kalna dendroloģisko stādījumu ziemeļu un ziemeļaustrumu robežu samazināt (skatīt pielikumu "Meitu kalna dendroloģisko stādījumu plāns").

Pirms tiek iemērītas jaunās dendroloģisko stādījumu robežas ir nepieciešams ar mērnīku uzmērīt dendroloģisko koku atrašanās vietas, lai noteiktu precīzas robežas.

4.2 Sarakstā iekļaujamās īpaši aizsargājamās dabas teritorijas

Koku aleja, kas ~ 1,4 km garumā savieno bijušo Bauņu muižu ar autoceļu P16, pašreiz dendroloģiskā stādījuma teritorijā iekļauta daļēji - neliels posms pie pašas Bauņu bijušās muižas. Aleja turpinās gar ceļu P16 no Bauņiem, līdz pat Vecatei; koku stādījumi 2 rindās (alejā) ar nelieliem pārrāvumiem ~ 5-6 km garumā. Rekomendējams šo aleju iekļaut īpaši aizsargājamo dabas teritoriju kategorijā "alejas".

Latvijas laika kartēs redzams, ka koku rindas alejā augušas abās pusēs ceļam, mūsdienās aleja atrodas labajā pusē autoceļam P16 un vietām saglabājušies posmi ar lapegļu divām rindām (skat. 4.2.1.attēlu).



© SIA "Mēriecības datu centrs"

Ortofotokartemē rogā 1:10000 (Autors: ©Latvijas Ģeotelpiskās informācijas aģentūra, 2013-2019)

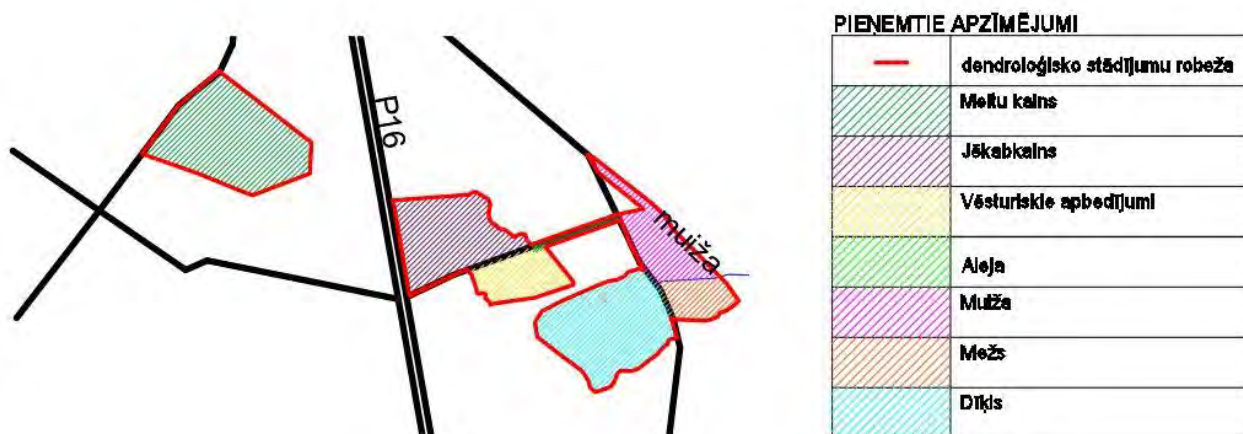
4.2.1. attēls "Alejas posms Bauņu muiža – Jaunatnes muiža" [47]

5. Apsaimniekošanas plāns

Šajā nodaļā sniegtas rekomendācijas Bauņu parka ainavu telpas uzlabošanai un dabas vērtību saglabāšanai ilgtermiņā.

Sniedzot rekomendācijas par teritorijas pastāvēšanu ilgtermiņā, dendroloģisko stādījumu apsaimniekošanu un uzturēšanu, ņemts vērā tas, ka dendroloģiskie stādījumi "Bauņu parks" atrodas Ziemeļvidzemes biosfēras rezervātā, līdz ar to tiek ņemti vērā Ministru kabineta 2011. gada 19. aprīļa noteikumos Nr. 303 "Ziemeļvidzemes biosfēras rezervāta individuālie aizsardzības un izmantošanas noteikumi" noteiktie ierobežojumi, aizliegumi un atļautās darbības īpaši aizsargājamām dabas teritorijām.

Teritorijai tiek sniegtas kopējās rekomendācijas un ņemot vērā dendroloģisko stādījumu dažādību, tie tiek zonēti – Meitu kalns, Jēkabkalns, Vēsturiskie apbedījumi, Aleja, Muiža, Mežs un Dīķis, (skat. 5.1.attēlu).



5.1.attēls “Apsaimniekošanas plāna zonu shēma”

Zonām tiek sniegtas individuālās rekomendācijas katrai zonai. Lai nodrošinātu labvēlīgu aizsardzības statusu tām dabas vērtībām, kas sastopamas dendroloģiskajā stādījumā “Bauņu parks”, ieteicams ievērot zemāk aprakstītās prasības un veikt attiecīgās darbības.

Apsaimniekošanas plāns veido rekonstrukcijas projektu tādā līmenī, lai saglabātu esošās dabas un dendroloģiskās vērtības. Dendroloģisko stādījumu rekonstrukcijas projekts izstrādāts pēc moduļa Nr. 1 “Saglabāšana un uzturēšana”. Ja kādu no nosauktajām rekonstrukcijas projekta zonām vēlas attīstīt, tās labiekārtojot vai veicot būvniecības darbus, tad konkrētā teritorija ir jāizstrādā atsevišķi, pievienojot rekonstrukcijas projektam ģenerālplānu, labiekārtojuma plānu un detalizācijas atbilstošajā mērogā, kā arī ievērojot sekojošās rekomendācijas.

Bauņa parka rekomendējamām robežām (skat. 4. nodaļu) ekspertiem jāveic papildus apsekošana un jānosaka apsaimniekošanas pasākumus.

5.1 Bauņu muīžas parks (kopējās rekomendācijas)

Visā teritorijā rekomendējams ievērot:

1. Teritorijā esošajām dendroloģiskajām vērtībām un īpaši aizsargājami dabas objekti – aizsargājamie koki (dižkoki), rekomendētie kopšanas darbi ir norādīti “Dendroloģisko stādījumu novērtējumu tabula” sadaļā - kopšanas darbi. Kokiem kuriem kopšanas darbu prioritāte ir “A!” un “A” ir nepieciešams veikt rekomendētos sakopšanas darbus, lai palielinātu šo koku dzīvotspēju, neatkarīgi no to augšanas vietas, pārējiem kokiem kopšanu ir pieļaujams neveikt;
2. Tā kā Bauņu parka ziemeļrietumu daļā (“Meitu kalnā”) apsekojuma laikā tika atrasti marmora rožvaboles (*Liocola marmorata*) kāpuru ekskrementi, rekomendējoši veikt padziļinātu entomoloģisko izpēti Bauņu parkā un tam piegulošajās teritorijās kopumā, lai noskaidrotu pilnīgu šīs vaboles sastopamības informāciju, kā arī izvērtētu marmora rožvaboles populācijas attīstības perspektīvu šajā parkā;

3. Veicot jebkādus labiekārtošanas vai būvniecības darbus aizsargājamo dendroloģisko stādījumu "Bauņu parks" teritorijā nepieciešams pirms būvniecības darbiem saņemt atzinumu no kokkopja – arborista un sugu un biotopu eksperta, kas apliecinātu un uzraudzītu būvniecības procesu, ka paredzētā būvniecība neietekmēs dabas vērtību dzīvotspēju un pastāvēšanu ilgtermiņā;
4. Izstrādājot labiekārtojuma plānu, nepieciešams ievērot koku aizsardzības pasākumus, aizsargājot koku sakņu sistēmu (kritiskajā, minimālajā un optimālajā sakņu aizsardzības zonā sniegt risinājumus), stumbru un vainagu. Aizsardzības pasākumi būvniecības laikā izstrādājami pirms un projektēšanas darbu gaitā!
5. Veicot būvniecību tiešā koku tuvumā, nepieciešams ievērot dižkoku aizsardzības zonu;
6. Būvniecības darbos jāpiedalās kvalificētam arboristam ar praktisku pieredzi koku aizsardzībā būvlaukumā;
7. Ja kādā no zonām esošo koku vainaga projekcijā vai tiešā tā tuvumā tiks plānotas gājēju takas, ceļa brauktuves un vietas ar palielinātu cilvēka klātbūtni, atsevišķi izstrādājams kopšanas plāns norādot katram indivīdam nepieciešamos sakopšanas darbus un to apjomus. Pārējiem kokiem nav nepieciešams veikt akūtus sakopšanas darbus, ja netiek attīstīta teritorija koku tuvumā.

5.2 Meitu kalns

Teritorija nav apmeklēta, par to nav plašas informācijas, nav arī norādes uz to. Ņemot vērā izvēlēto rekonstrukcijas projekta moduli, apmeklētāju skaitu nav plānots palielināt, galvenais uzdevums ir saglabāt teritorijā esošās dendroloģiskās vērtības.

1. Teritorijā esošos kokus, kas atzīmēti kā dendroloģiskās vērtības teritorijā:
 - lapegles – ir sasniegušas pieauguša īpatņa izmērus vai arī noveco, samazinot dzīvotspēju, izgāžoties. Tas ir dabisks process un nav nepieciešams tajā iejaukties;
 - Veimuta priedes - ir sasniegušas pieauguša īpatņa izmērus, atrodas Meitu kalna virsotnē un šobrīd ir labā vai ļoti labā fiziskajā stāvoklī, nav nepieciešams veikt kopšanas darbus ne to vainagiem, ne arī attīrot to vainagu projekcijas, jo pirmajā un otrajā stāvā augošie pirmā līmeņa lapu koku sējeņi aug zem priežu vainagiem un neietekmē to dzīvotspēju;
 - dižkoki un potenciālie dižkoki – nepieciešams veikt to vainagu kopšanu un pakāpeniski (10 gadu laikā) atbrīvot to vainagu projekciju zonas no pirmā līmeņa lapu koku sējeņiem, lai netiktu ietekmēta koku dzīvotspēja un ar laiku netiktu mehāniski bojāti to stumbri un vainagi. Attīrot pakāpeniski dižkoka vainaga projekciju nepieciešams sākt ar lielākajiem konkurentiem un tad turpināt ar mazākajiem.

2. Bauņu parka ziemeļrietumu daļā, zemes vienībā Nr. 96700030100, 343.kvartāla nogabalos 1. - 12., kur sastopami Eiropas Savienības nozīmes aizsargājami biotopi 9020* Veci vai dabiski platlapju meži (1. variants) un 9050 Sugām bagāti egļu meži (3. variants), kā arī raksturīgas nozīmīgas kultūrvēsturiskas vērtības, iespējama mežaparka izveide, nodrošinot šīs teritorijas vērtību pieejamību apmeklētājiem, taču vienlaikus saglabājot nepieciešamos apstākļus īpaši aizsargājamām sugām.
3. Bauņu parkā dienvidrietumu daļā pie dīķa vēlams izcirst egļu paaugu.
4. Esošas takas atbrīvot no kritušajiem ošiem, sazāģējot tos nelielās stumbra daļās un izvietot tās parka perifērijā, tālāk no takām.
5. Attīrīt dīķi (izņemt āra tajā sagāzušos krūmus un kokus), lielos kokus sazāģēt nelielās stumbra daļās un izvietot apkārtnē izklaidus, neveidojot mākslīgas kaudzes.

5.3 Jēkabkalns

Lai nodrošinātu labvēlīgu aizsardzības statusu tām dabas vērtībām, kas sastopamas dendroloģiskajā stādījumā “Bauņu parks” dienvidaustrumu daļā, nepieciešams ievērot sniegtās rekomendācijas:

1. Zemes vienības ar kadastra apzīmējuma Nr. 96700030098 meža nogabalos Nr. 11., 6. (daļēji), kā arī 13., 10., 9., un 14., kur ir būtiska saimnieciskās darbības ietekme izzāģējot pamežu un paaugu, kā arī izvēcot mirušo koksni, veicami pārdomāti tālāki apsaimniekošanas pasākumi, lai nodrošinātu meža kontinuitāti (ilglaicību), kā arī labvēlīgus apstākļus tur sastopamajām īpaši aizsargājamām sugām.
2. Pašreiz meža lakstaugu stāvā izteikti dominē platlapju atvases, kuras nepieciešams katru gadu pļaut, lai nepieļautu veco parka koku ieaugšanu biežā krūmu slānī. No esošajām atvasēm un sējeņiem jāizvēlas perspektīvākie eksemplāri, kuri jāieziņē un turpmāk veicot apsaimniekošanu - jā saglabā kā nākotnes koki.
3. Priekšroka nākotnes koku izvēlē dodama vietējām koku sugām, taču ņemot vērā parka dendroloģisko nozīmi, saglabājami arī svešzemju kokaugu sējeņi.
4. Atvašu pļaušanu turpināma reizi gadā vai reizi divos gados, līdz zemsedzē vairāk dominē lakstaugi.
5. Sasniedzamais rezultāts šajā parka daļā ir dažāda vecuma kokaudze un platlapju meža biotopam raksturīgā lakstaugu zemsedze, ko veido nevis koku atvases, bet pavasara aspekta lakstaugi.
6. Lai nodrošinātu optimālu gulošās un stāvošās mirušās koksnes apjomu, saglabāt vismaz 20m³/ha, lai varētu izvākt daļu no kritušajiem ošiem.
7. Pašreiz pirmā stāva koki ir veci, paredzama pakāpeniska to izkrišana. Ja kritušie koki lielāki par 40 cm aizšķērso ceļu vai takas, tie sazāģējami nogriežņos un novietojami turpat mežā. Šāda veida

teritorijas apsaimniekošana nav arī pretrunā ar tūrisma vajadzībām - tiks iegūta patīkama ainava, vienlaikus nodrošinot dzīvotnes sugām.

8. Parka dienvidaustrumu daļā, zemes vienībā Nr. 96700030098, meža nogabalos Nr. 3., 4., 5., 12., kā arī daļēji 6. un 11., kur mežs attīstījies dabiski, bez cilvēka iejaukšanās un sastopams biotops 9020* Veci vai dabiski platlapju meži (2. variants) jāatstāj netraucētai attīstībai. Vēlams izvēlēties iespējami saudzīgu apsaimniekošanu ar minimālu iejaukšanos, lai nodrošinātu dabiskam meža pietuvinātus apstākļus, kas nepieciešami aizsargājamām sugām. Šajās parka daļās iespējama, piemēram, mežaparka izveide, saglabājot dabisku meža vidi un ierīkojot pastaigu takas ar iespējami dabisku segumu (piemēram, šķelda).

9. Parka dienvidaustrumu daļā, meža nogabalā Nr. 11, kur ierīkota piemiņas vieta Otrajiem Latviešu dziedāšanas svētkiem, ir pieļaujams turpināt ekstensīvu lokālas teritorijas apsaimniekošanu.

5.4 Vēsturiskie apbedījumi

Lai nodrošinātu labvēlīgu aizsardzības statusu tām dabas vērtībām, kas sastopamas dendroloģiskajā stādījumā "Bauņu parks" vēsturisko apbedījumu zonā, ieteicams ievērot zemāk aprakstītās prasības un veikt attiecīgas darbības:

1. Parka dienvidaustrumu daļā, meža nogabalā Nr. 14., kur sastopama potenciāli invazīva krūmu suga - pīlādžlapu sorbārija (*Sorbaria sorbifolia*), nepieciešama šīs sugas uzraudzība un, nepieciešamības gadījumā, ja krūmu aizņemtās platības palielinās - to izciršana;

2. Pašreiz atsevišķos meža sektoros attīstās platlapju atvases, kuras nepieciešams katru gadu pļaut, lai nepieļautu veco parka koku izeaugšanu biežā krūmu slānī. No esošajām atvasēm un sējeņiem jāizvēlas perspektīvākie eksemplāri, kuri jāieziņē un turpmāk veicot apsaimniekošanu - jā saglabā kā nākotnes koki. Nepieciešamības gadījumā atstājamo koku klāsts jāpapildina ar vietējām platlapju sugām. Atvašu pļaušanu jāturpina reizi gadā vai reizi divos gados, līdz zemsedzē vairāk dominē lakstaugi. No šīs teritorijas nav pieļaujama nekāda turpmāka mirušās koksnes izvākšana.

3. Meža nogabalā Nr. 14 pie teritorijas attīstības plānu izstrādes jāparedz koku kopšanas darbu plāna izveide, norādot katram individuālam nepieciešamos sakopšanas darbus prioritāti un to apjomus. Pārējiem kokiem kuru vainaga zonā vai tiešā tuvumā netiek attīstīta teritorija nav nepieciešams norādīt koku kopšanas darbu plānā.

5.5 Aleja

Alejas daļai dendroloģisko stādījumu robežu palielināšana (skatīt 4. nodaļu) nodrošinās rekonstrukcijas projekta rekomendāciju ievērošanu:

1. Kokus nepieciešams aizsargāt no sakņu mehāniskās bojāšanas:

- koku alejas stādījums ir izveidots gar vēsturisku zemes ceļu, līdz ar to koku sakņu sistēma ir neproporcionāli attīstīta. Zem ceļa brauktuves, kur augsne ir barības vielām nabadzīgāka un gaisa necaurlaidīga sakņu sistēma kokiem šajā zonā ir vāji attīstīta vai neattīstīta. Aizsargājamās alejas ceļa seguma atjaunošanas darbus var veikt esošās brauktuves platumā. Nav pieļaujams ceļu paplašināt vai veikt jebkādas rakšanas darbus ārpus ceļa brauktuves klātnes;
- alejas ārpusē palielinot aizsardzības zonu (iekļaujot tajā dižkoku aizsardzības zonas), rekomendējam pārtraukt veikt lauksaimniecības zemes darbus un labības kultūras miglošanu; nepieciešams atjaunot auglīgo zemesdzi. Atjaunojot auglīgo augsni vēlams to ielabot ar barības vielām bagātīgu substrātu.

2. Alejā augošajiem kokiem (skatīt “Koku novērtējuma tabula”) ir noteikti, katram kokam individuāli, nepieciešamie kopšanas darbi. Šos kokus pēc “Koku novērtējuma tabulas” rekomendācijām nepieciešams sakopt, palielinot koku esamību, ilgmūžību un samazinot risku koka neparedzētām neveiksmēm uz esošo infrastruktūru.

5.6 Muiža

Muižas zonā pieļaujama dendroloģisko stādījumu statusa atcelšana, saglabājot aizsardzību esošajiem dižkokiem, potenciālajiem dižkokiem un mikroliegumam, bet ja tomēr aizsargājamās teritorijas statuss tiek saglabāts, tiek sniegtas papildus rekomendācijas teritorijas apsaimniekošanai:

1. Ņemot vērā teritorijas dienvidrietumu daļas pārmitrināšanos, nepieciešams papildus veikt meliorācijas sistēmas izpēti un attiecīgi atjaunošanas darbus, samazinot virsūdens daudzumu un nosusinot dīķa apkārtni. Atjaunošanas darbi veicami saskaņā ar Būvniecības likumu. Atjaunošanas darbi saskaņojami ar Dabas aizsardzības pārvaldi, vietējo pašvaldību un kaimiņu zemes īpašniekiem;



5.6.1.attēls "Grāvis, kas savieno muižas dīķi uz Bauņupīti"

2. Zālāja kopšana veicama regulāri to pļaujot (vismaz 2 reizes sezonā), lai zemsedzē nesasējas citas kokaugu sugas, iespēju robežās vēlams nopļauto zāli savākt un aizvest prom no teritorijas;
3. Kokaugiem veicami kopšanas darbi. Kopšanas darbu plāns izstrādājams katram kokaugam atsevišķi vai to grupām. Dendroloģiski vērtīgo koku kopšanas plāns atrodams pielikumā "Koku novērtējuma tabula "Bauņu muiža";
4. Ja kāds no kokiem kļūst bīstams, vispirms izvērtējamas koka sakopšanas iespējas bīstamības novēršanai un tikai tad - koka nozāģēšana;
5. Šajā parka daļā nozāģēto koku stumbri saglabājami teritorijā kā mirusī koksne. Stumbrus iespējams pārvietot uz parka perifēriju. Sakopjot saglabājamus kokus, lielos sausos zarus nozāģē līdz drošam garumam, atstājot sausu stumbeni. Arī šādi tiks palielināts atmirušās koksnes daudzums parkā;
6. Ja bīstams kļūst koks, uz kura sastopamas īpaši aizsargājamas sugas, par koka nozāģēšanas ieceri jāinformē Dabas aizsardzības pārvalde, kas dos tālākus norādījumus darbībām ar īpaši aizsargājamām sugām;
7. Lai ainavā ilgstoši saglabātu vecos kokus, vēlams veikt koku vainagu sakopšanu, vadoties pēc SIA "LABIE KOKI eksperti" dotajiem koku kopšanas darbu aprakstiem;

8. Muižas apbūve ar regulāro dārzu nav saglabājusies, plānojot ainavas labiekārtojumu, šajā zonā var veidot pagalmu un dārzu smēloties iedvesmu no vēsturiskajiem Latvijas muižu plāniem un ilustrācijām. Izstrādāto teritorijas apstādījumu un labiekārtojuma plānu saskaņot ar Dabas aizsardzības pārvaldi un vietējo pašvaldību.

5.7 Mežs

Teritorijas galējos austrumos, zemes vienībā Nr. 96700030029 esošais ozolu meža nogabals Nr. 1, kur sastopams biotops 9020* Veci vai dabiski platlapju meži (1. variants) jāatstāj netraucētai attīstībai.

1. Muižas pieguļošajā teritorijā meža nogabalā Nr. 1 jānovāc sakrūtās malku čupas.
2. Jāveic invazīvās sugas - spirejas *Spiraea spp.* krūmu ierobežošana (izciršana), saglabājot nelielus, sakoptus spireju krūmus.

5.8 Dīķis

Teritorijā netika konstatētas aizsargājamas sugas, dendroloģiskie retumi. Līdz ar to specifiskas teritorijas kopšanas un uzturēšanas prasības netiek noteiktas.

Vēlams teritorijai izstrādāt atsevišķi projektu, kas paredz vēsturisko kanālu sistēmu atjaunošanu, saglabāšanu un uzturēšanu.

Literatūras saraksts

1. Aizsargjoslu likums (1997). Latvijas Republikas Saeimas likums. Latvijas Vēstnesis Nr. 56/57 25.februārī. <https://likumi.lv/doc.php?id=42348>, sk. 22.11.2017.
2. Baltiņš J. (2005). Grāfu fon Zīversu dzimta Vidzemē un Igaunijā. Cēsu un Vidzemes novada vēsture. III. Rakstu krājums. Cēsu pašvaldības aģentūra, Vidzemes vēstures un tūrisma centrs.
3. Bauņu Muižas aleja (2016). https://www.daba.gov.lv/upload/File/zin_p/AL_Baunu_muizas_apraksts_2016.pdf
4. Bells S., Nikodemus O. 2000. Rokasgrāmata meža ainavas plānošanai un dizainam. Valsts Meža dienests, LTS International Ltd., McĀbols, Rīga, 75 lpp.
5. Burtnieku novada pašvaldības nolikums.
6. Burtnieku novads. Burtnieku novada teritorijas plānojums 2012. - 2024. gadam. I daļa, paskaidrojuma raksts. (2012). http://www.burtniekunovads.lv/public/lat/attistiba/attistibas_planosanas_dokumenti/teritorijas_planojums/, sk. 11.12.2017.
7. Burtnieku novads. Burtnieku novada teritorijas plānojums 2012.-2024. gadam. “Matīšu pagasta plānotā (atļautā) teritorijas izmantošana ar aizsargjoslām” (2012). http://www.burtniekunovads.lv/public/lat/attistiba/attistibas_planosanas_dokumenti/teritorijas_planojums/, sk. 11.12.2017.
8. Burtnieku novads. Burtnieku novada teritorijas plānojums 2012.-2024. gadam. II daļa, Teritorijas izmantošanas un apbūves noteikumi. (2012). http://www.burtniekunovads.lv/public/lat/attistiba/attistibas_planosanas_dokumenti/teritorijas_planojums/, sk. 11.12.2017.
9. Burtnieku novads. Burtnieku novada teritorijas plānojums 2012.-2024. gadam. Vides pārskats (2012). http://www.burtniekunovads.lv/public/lat/attistiba/attistibas_planosanas_dokumenti/vides_pars_kats/ skatīts 11.12.2017.
10. Dabas aizsardzības noteikumi meža apsaimniekošanā (2012). Latvijas Republikas Ministru kabineta noteikumi Nr. 936. Latvijas Vēstnesis, Nr.203 28.decembrī. <https://likumi.lv/doc.php?id=253758>, sk. 11.11.2017.
11. Īpaši aizsargājamo dabas teritoriju vispārējie aizsardzības un izmantošanas noteikumi (2010). Latvijas Republikas Ministru kabineta 16. marta noteikumi Nr. 264. Latvijas Vēstnesis, Nr. 50, 30. martā. <https://likumi.lv/doc.php?id=207283>, sk. 23.11.2017.
12. Janelis I.M. (2010). Latvijas muižu dārzi un parki. Rīgā: izdevniecība SIA “Neputns”.

13. Īpaši aizsargājamo dabas teritoriju vispārējie aizsardzības un izmantošanas noteikumi (2010). Latvijas Republikas Ministru kabineta 16. marta noteikumi Nr. 264. Latvijas Vēstnesis, Nr. 50, 30. martā. <https://likumi.lv/doc.php?id=207283> sk. 23.11.2017.
14. Kadastrs.lv. Karšu pārlūks. <https://www.kadastrs.lv/>, sk. 23.11.2017.
15. Kalniņa, A. (1995). Klimatiskā rajonēšana. Enciklopēdija „Latvijas daba” 2.sējums. Rīga: izdevniecība „Latvijas enciklopēdija”, 255 lpp.
16. Lancmanis I. (2003). Zem Bauņu muižas lapeglēm. Māksla Plus, Nr.2. 2003, 38. - 44.lpp. http://archive.is/20131222112315/www.makslaplus.lv/view.php?open_texts=566&v_sadala=19&ban=0&year=2003#selection-1135.0-1161.6, sk. 24.01.2018.
17. Mammadaba. Nākotnes parki (2014). AS “Latvijas valsts meži”. https://www.mammadaba.lv/images/mammadaba/zurnaali/Mammadaba_zurnals_Nakotnes_parki.pdf, sk. 11.12.2017.
18. Melluma A., Leinerte M. (1992). Ainava un cilvēks. Avots, Rīga, 175 lpp.
19. Meža likums (1997). Latvijas Republikas Saeimas likums. Latvijas Vēstnesis Nr. 98/99 16. martā. <https://likumi.lv/doc.php?id=2825>, sk. 22.11.2017.
20. Nikodemus O. 2001. Ainavu plānošana, apsaimniekošana un aizsardzība lauku pašvaldībās. Rīga, 28. lpp.
21. Noteikumi par aizsargājamām alejām (2005). Ministru kabineta noteikumi Nr. 888. "Latvijas Vēstnesis", 196 (3354), 08.12.2005. <https://likumi.lv/doc.php?id=123129> skatīts 12.12.2017.
22. Noteikumi par aizsargājamiem dendroloģiskajiem stādījumiem (2001). Latvijas Republikas Ministru kabineta 20. marta noteikumi Nr.131. Latvijas Vēstnesis, Nr. 48, 23. martā. <https://likumi.lv/doc.php?id=5773>, sk. 23.11.2017.
23. Noteikumi par īpaši aizsargājamo biotopu veidu sarakstu
24. Noteikumi par īpaši aizsargājamo un ierobežoti izmantojamo īpaši aizsargājamo sugu sarakstu (2000). Latvijas Republikas Ministru kabineta noteikumi Nr.396. Latvijas Vēstnesis, Nr. 413/417 17. novembrī. <https://likumi.lv/doc.php?id=12821>, sk. 22.11.2018.
25. Noteikumi par koku ciršanu ārpus meža (2012). Latvijas Republikas Ministru kabineta noteikumi Nr. 309. Latvijas Vēstnesis, Nr.70 8.maijā. <https://likumi.lv/doc.php?id=247350>, sk. 11.11.2017.
26. Noteikumi par koku ciršanu mežā (2012). Latvijas Republikas Ministru kabineta noteikumi Nr. 935. Latvijas Vēstnesis, Nr.203 28. decembrī. <https://likumi.lv/doc.php?id=247350>, sk. 11.11.2017.

27. Noteikumi par Latvijā sastopamo Eiropas Savienības prioritāro sugu un biotopu sarakstu (2006). Latvijas Republikas Ministru kabineta noteikumi Nr. 153. Latvijas Vēstnesis, Nr.33. 24. februārī. <https://likumi.lv/doc.php?id=128923>, sk. 11.11.2017.
28. Noteikumi par līgumu par sikspārņu aizsardzību Eiropā (2003). Latvijas Republikas Ministru kabineta noteikumi Nr. 10. Latvijas Vēstnesis, Nr.5 10.janvārī. <https://www.vestnesis.lv/ta/id/70073>, sk. 23.11.2017.
29. Noteikumi par mikroliegumu izveidošanas un apsaimniekošanas kārtību, to aizsardzību, kā arī mikroliegumu un to buferzonu noteikšanu (2013). Latvijas Republikas Ministru kabineta noteikumi Nr. 940. Latvijas Vēstnesis, Nr. 203 28.decembrī. <https://likumi.lv/doc.php?id=253746>, sk. 27.11.2017.
30. Noteikumi par preventīvajiem un sanācijas pasākumiem un kārtību, kādā novērtējams kaitējums videi un aprēķināmas preventīvo, neatliekamo un sanācijas pasākumu izmaksas (2007). Latvijas Republikas Ministru kabineta noteikumi Nr. 281. Latvijas Vēstnesis, Nr. 78 16. maijā. <https://likumi.lv/ta/id/157197>, sk. 11.11.2017.
31. Ozols. Dabas datu pārvaldības sistēma. Dabas aizsardzības pārvalde. <http://ozols.daba.gov.lv/pub/>, sk. 23.11.2017.
32. Par 1979.gada Bernes konvenciju par Eiropas dzīvās dabas un dabisko dzīvotņu aizsardzību (1996). Latvijas Republikas Saeimas likums. Latvijas Vēstnesis, Nr.1/2, 1997. gada 3.janvārī. <https://likumi.lv/doc.php?id=41733>, sk. 23.11.2017.
33. Par 1992. gada 5. jūnija Riodežaneiro Konvenciju par bioloģisko daudzveidību (1995). Latvijas Republikas likums. Latvijas Vēstnesis, Nr.137, 8.septembrī. <https://likumi.lv/doc.php?id=36679>, sk. 23.11. 2017.
34. Par 1998. gada 25. jūnija Orhūsas konvenciju par pieeju informācijai, sabiedrības dalību lēmumu pieņemšanā un iespēju griezties tiesu iestādēs saistībā ar vides jautājumiem (2002). Latvijas Republikas Saeimas <https://likumi.lv/doc.php?id=61586> likums. Latvijas Vēstnesis, Nr.64 26.aprīlī. <https://likumi.lv/doc.php?id=61586>, sk. 23.11.2017.
35. Par dabisko biotopu, savvaļas faunas un floras aizsardzību (1992). Eiropas Padomes Direktīvas 92/43/EEK. <http://eur-lex.europa.eu/legal-content/LV/TXT/?uri=celex%3A31992L0043>, sk. 23.11.2017.
36. Par Eiropas ainavu konvenciju (2007). Latvijas Republikas Saeimas likumi. Latvijas Vēstnesis, Nr.63 18.aprīlī. <https://likumi.lv/doc.php?id=156001>, sk. 23.11.2017.
37. Par īpaši aizsargājamām dabas teritorijām (1993). Latvijas Republikas Augstākās Padomes likums. Latvijas Vēstnesis, Nr.5 25. martā. <https://likumi.lv/doc.php?id=59994>, sk. 23.11.2017.
38. Par koku ciršanu ārpus meža Burtnieku novadā

39. Par Konvenciju par pasaules kultūras un dabas mantojuma aizsardzību (1997). Latvijas Republikas Saeimas likums. Latvijas Vēstnesis, Nr.58/59 26.februārī. <https://likumi.lv/doc.php?id=42381>, sk. 23.11.2017.
40. Par pašvaldībām (1994). Latvijas Republikas Saeimas likums. Latvijas Vēstnesis, Nr. 61. 24. maijā. <https://likumi.lv/doc.php?id=57255>, sk. 12.12.2017.
41. Par savvaļas putnu aizsardzību (2009). Eiropas Padomes Direktīva 2009/147/EK <http://eur-lex.europa.eu/legal-content/LV/TXT/?uri=CELEX%3A32009L0147>, sk. 23.11.2017.
42. Par Ziemeļvidzemes biosfēras rezervātu (1997). Latvijas Republikas Saeimas likums. Latvijas Vēstnesis, Nr. 342. 30. decembrī. <https://likumi.lv/doc.php?id=57255>, sk. 12.12.2017.
43. Rusmanis S. (2006). Neiepazītā Latvija. Grāmata sarakstīta un izdota ar Valsts Kultūrkapitāla fonda atbalstu. © SIA "Apgāds Mantojums". <http://nemaloknig.info/read-11326/?page=4#booktxt> skatīts 24.01.2018.
44. Sugu un biotopu aizsardzības likums (2000). Latvijas Republikas Saeimas likums. Latvijas Vēstnesis Nr. 121/122 5.aprīlī. <https://likumi.lv/doc.php?id=3941>, sk. 22.11.2017.
45. Teritorijas attīstības plānošanas likums (2011). Latvijas Republikas Saeimas likums. Latvijas Vēstnesis Nr.173 2. novembrī. <https://likumi.lv/doc.php?id=238807>, sk. 22.11.2017.
46. Tooms V. (2003). Vidusvidzemnieku biogrāfiskā vārdnīca: 1630 personālijas. Kultūras biedrība Harmonija, 413.lpp.
47. Topogrāfija.lv. <https://topografija.lv/>, sk.13.12.2017.
48. Vides aizsardzības likums (2006). Latvijas Republikas Saeimas likums. Latvijas Vēstnesis Nr.183 15.novembrī. <https://likumi.lv/doc.php?id=147917>, sk. 22.11.2017.
49. Vidzemes portāls. Attēls. Bauņu muiža 1928.gads. http://www.elap.lv/pages/burtnieks/bilde_skat.php?id=93, sk. 10.01.2018.
50. Vidzemes portāls. Attēls. Bauņu muiža ap 193-.gadu. http://www.elap.lv/pages/burtnieks/bilde_skat.php?id=94, sk. 10.01.2018.
51. Vidzemes portāls. Attēls. Bauņu muiža. http://www.elap.lv/pages/burtnieks/bilde_skat.php?id=92, sk. 10.01.2018.
52. Zelčs, V. (1994) Burtnieka līdzenums. Enciklopēdija „Latvijas daba” 1.sējums. Rīga: izdevniecība „Latvijas enciklopēdija, 255 lpp.
53. Ziemeļvidzemes biosfēras rezervāta individuālie aizsardzības un izmantošanas noteikumi
54. Zudusī Latvija. <https://www.zudusilatvija.lv/objects/object/11462/>, sk.13.12.2017.

PIELIKUMI