

Rekomendācijas biotopa *Parkveida pļavas un ganības 6530\** saglabāšanai  
dabas liegumā “Mugurves pļavas”

---



Latvijas  
vides  
aizsardzības  
fonds



## Rekomendācijas biotopa *Parkveida pļavas un ganības 6530\** saglabāšanai dabas liegumā “Mugurves pļavas”



**Materiāls dabas aizsardzības plāna aktualizācijai  
dabas liegumam “Mugurves pļavas”**

**Izstrādātājs:**

Daugavpils Universitātes

Dabas izpētes un vides izglītības centrs

Rekomendācijas biotopa *Parkveida pļavas un ganības 6530\** saglabāšanai  
dabas liegumā “Mugurves pļavas”

---

## SATURS

Ievads .....	3
1. LVAF projekta ietvaros īstenotās biotopa <i>Parkveida pļavas un ganības 6530*</i> detalizētās kartēšanas metodika .....	6
2. Dabas lieguma “Mugurves pļavas” nozīme biotopa <i>Parkveida pļavas un ganības 6530*</i> saglabāšanā .....	8
3. Rekomendētie pasākumi biotopa <i>Parkveida pļavas un ganības 6530*</i> saglabāšanai dabas liegumā “Mugurves pļavas” .....	10
4. Rekomendācijas grozījumiem dabas lieguma “Mugurves pļavas” individuālajos apsaimniekošanas un izmantošanas noteikumos .....	20
5. LVAF projekta ietvaros dabas liegumā “Mugurves pļavas” konstatētie dižkoki .....	21
6. LVAF projekta ietvaros dabas liegumā “Mugurves pļavas” konstatētās īpaši aizsargājamo un reto sugu atradnes .....	23
Izmantotie informācijas avoti .....	26

Rekomendācijas biotopa *Parkveida pļavas un ganības 6530\** saglabāšanai  
dabas liegumā “Mugurves pļavas”

---

## Ievads

ES nozīmes īpaši aizsargājamais biotops *Parkveida pļavas un ganības 6530\** (skat. 1. attēlu) ir unikāls veģetācijas komplekss, kuru veido skrajmeži, izklaidus koki vai koku un krūmu grupas mozaikā ar atklātu zālāju laucēm. Mūsdienās vairums parkveida pļavu un ganību ir daļēji vai pilnībā apmežojušās, tādēļ lauces maz sastopamas. Šis biotops Latvijā sastopams ļoti reti, pārsvarā upju ielejās. Pašlaik zināmās ES nozīmes biotopa *Parkveida pļavas un ganības 6530\** platības aizņem tikai 0,02 % (1074 – 1400 ha) no Latvijas teritorijas – tādejādi tas ir viens no retākajiem īpaši aizsargājamiem biotopiem valstī. Biotops ir nozīmīgs ne tikai no bioloģiskās daudzveidības, bet arī no kultūrvēsturiskās ainavas saglabāšanas viedokļa. Tradicionālā biotopa apsaimniekošana bijusi vairāku darbību kombinācija – siena vākšana, ganišana, kā arī koku zaru izmantošana.



1. attēls. Biotops *Parkveida pļavas un ganības 6530\** dabas liegumā “Mugurves pļavas” (Foto: U. Valainis)

Parkveida pļavu un ganību izzušana apdraud arī citus ES un Latvijas prioritāras aizsardzības nozīmes objektus. Kā piemēru var minēt vienu no dabas aizsardzības simboliem Eiropā - lapkoku praulgrauzi (skat. 2. attēlu), kam visā valstī zināmas tikai dažas vietas, kurās varētu būt iespējams atjaunot un uzturēt ilgtspējīgu populāciju saskaņā ar metapopulāciju teoriju. Visas minētās vietas ir vai nu seni, šobrīd izzūdoši parkveida pļavu un meža ganību kompleksi, vai vismaz daļēji ar tiem pārsedzas, kas apliecina sugas atkarību no parkveida pļavu un ganību biotopa. Vēl viena suga, kas atkarīga no parkveida pļavām un ganībām, ir visā Eiropā reti sastopamā koksnes sēne – košā zeltspore (skat. 3. attēlu).



Rekomendācijas biotopa *Parkveida pļavas un ganības 6530\** saglabāšanai  
dabas liegumā “Mugurves pļavas”

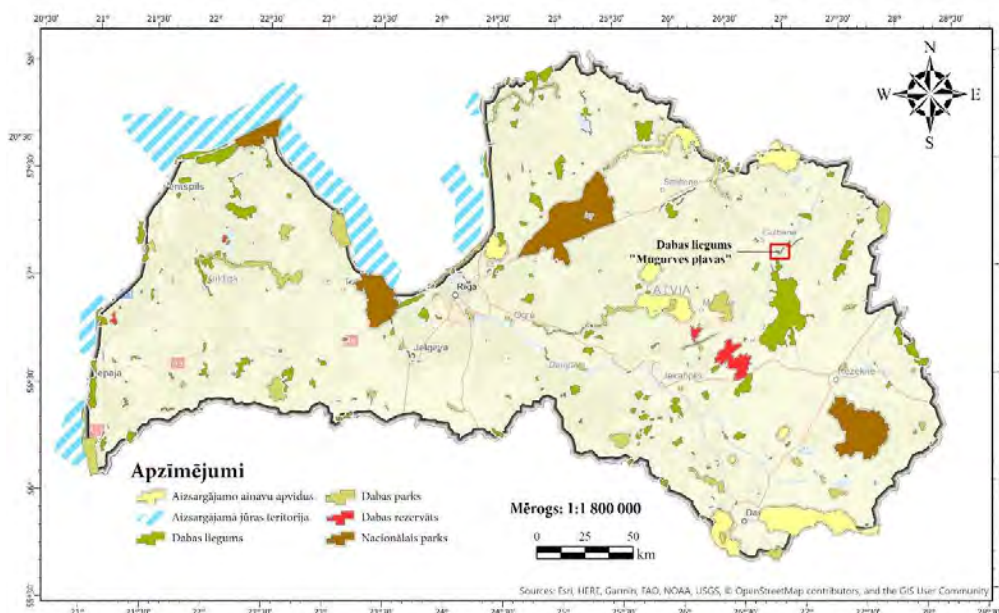


2. attēls. Lapkoku praulgrauzis *Osmoderma barnabita*  
(Foto: A. Barševskis)



3. attēls. Košā zeltspore *Hapalopilus croceus*  
(Foto: R. Moisejevs)

Dabas liegums “Mugurves pļavas” (ĪADT izvietojumu skat. 4. att.) ir viena no tām īpaši aizsargājamām dabas teritorijām Latvijā, kurā biotopa *Parkveida pļavas un ganības 6530\** saglabāšana ir valstiskā mērogā nozīmīga, lai nodrošinātu labvēlīgu aizsardzības stāvokli šim retajam ES nozīmes biotopam Latvijā kopumā. Latvijas vides aizsardzības fonda projekta “*Biotopa „Parkveida pļavas un ganības 6530\*” aizsardzības plānā paredzēto apsaimniekošanas pasākumu īstenošana dabas liegumos „Lubāna mitrājs”, „Sitas un Pededzes paliene” un „Mugurves pļavas”*” (turpmāk tekstā LVAF projekts) ietvaros veiktās biotopa *Parkveida pļavas un ganības 6530\** inventarizācijas rezultātā dabas liegumā “Mugurves pļavas” uzkartētas biotopa platības kopumā 116,60 ha lielā apjomā, kas ir aptuveni 10 % no kopējām biotopa platībām Latvijā.



4. attēls. Dabas lieguma “Mugurves pļavas” atrašanās vieta

Gan dabas liegumā, gan valstī kopumā biotopu apdraud apsaimniekošanas (noganīšanas, pļaušanas) pārtraukšana vai pārāk zema tās intensitāte, kam seko pārkrūmošanās un apmežošanās,

Materiāls tapis LVAF projekta “*Biotopa „Parkveida pļavas un ganības 6530\*” aizsardzības plānā paredzēto apsaimniekošanas pasākumu īstenošana dabas liegumos „Lubāna mitrājs”, „Sitas un Pededzes paliene” un „Mugurves pļavas”*” (reģ. Nr. 1-08/ 294 / 2018) ietvaros

Rekomendācijas biotopa *Parkveida pļavas un ganības 6530\** saglabāšanai  
dabas liegumā “Mugurves pļavas”

---

kas izraisa seno parkveida koku paātrinātu bojāeju. Būtiska problēma ir pārrāvumi kokaudzes vecuma struktūrā, t.i., bieži vien pietrūkst jaunāku koku, kas ilgtermiņā nomainītu vecos dobumainos kokus. Aizaugot biotopam ar mežu, var notikt arī senās parkveida kokaudzes un tai piederīgā pameža pilnīga vai daļēja nociršana. Specifiska problēma tieši Latvijā, ūdeņu tuvumā ir bebru darbība – tie apgrauž parkveida kokus līdz to dzīvotspējas zudumam.

Lai nodrošinātu biotopam labvēlīgu aizsardzības stāvokli Latvijā, izstrādājot dabas aizsardzības plānus Natura 2000 teritorijās, kurās ir konstatētas valstiskā mērogā nozīmīgas biotopa *Parkveida pļavu un ganību 6530\** platības, ir būtiski paredzēt šī biotopa aizsardzībai nepieciešamos apsaimniekošanas pasākumus. Dabas lieguma “Mugurves pļavas” dabas aizsardzības plāna (2005. – 2015. gadam) darbības termiņš saskaņā ar Latvijas Republikas vides aizsardzības un reģionālās attīstības ministra K. Gerhada 2016. gada 18. februāra rīkojumu Nr.24 „Par dabas aizsardzības plānu darbības termiņa pagarināšanu” pagarināts līdz 2019. gada 31. decembrim. Izstrādājot jaunu dabas aizsardzības plānu, izstrādātājiem nepieciešams ņemt vērā šajā materiālā ietvertās rekomendācijas biotopa *Parkveida pļavu un ganību 6530\** un no tā atkarīgo sugu aizsardzības nodrošināšanai dabas liegumā “Mugurves pļavas”.

## 1. LVAF projekta ietvaros īstenotās biotopa *Parkveida pļavas un ganības 6530\** detalizētās kartēšanas metodika

LVAF projekta ietvaros īstenotajā biotopa *Parkveida pļavas un ganības 6530\** detaizētajā kartēšanā izmantota metodika, kas aprakstīta Parkveida pļavu un ganību aizsardzības plānā (Bāra et al., 2015). Parkveida koku detalizētas kartēšanas mērķis ir no saproksilofāgo sugu vajadzību viedokļa noskaidrot, vai atjaunojamajā poligonā ir pietiekams skaits dobumainu koku, vai ir vienmērīgi pārstāvētas dažādas koku attīstības stadijas ar pietiekamu koku skaitu, kā arī precizēt biotopa poligona robežas. Ievāktā informācija atspoguļo esošo un potenciālo parkveida koku sadalījumu attīstības stadijās, kā arī informāciju par koku izmēriem, lai vēlāk būtu iespējams veikt stāvokļa analīzi. Atbilstoši metodikā norādītajam principam, kartēti platlapju koki, kas ir bijuši, pašlaik ir, vai nākotnē varētu izveidoties par praulgrauziem derīgiem kokiem. Dažos gadījumos kartēti arī citu sugu koki, kas pārstāv saudzējamo seno parkveida kokaudzi un varētu izrādīties nozīmīgi atjaunojamajā ainavā. Tikpat svarīgs kartēšanas mērķis ir noskaidrot atjaunošanas darbu apjomu un atainot kartē darba uzdevumu biotopa atjaunošanas izpildītājiem.

Pirms lauka darbu uzsākšanas kamerāli identificētas teritorijas, kurās potenciāli iespējama biotopa *Parkveida pļavas un ganības 6530\** sastopamība. Dati, kas izmantoti iespējamo biotopa platību sākotnējai identificēšanai:

- zināmo biotopa platību kartējums;
- LIFE EREMITA MEADOWS projekta dati;
- VMR dati: mežaudzes ar ozoliem formulā;
- dižkoku dati;
- ortofoto kartes;
- vecās topogrāfiskās kartes.

Kartēšanai izmantotas GPS ierīces un dati reģistrēti shape failā izmantošanai Esri ArcGIS programmās. Jāatzīmē, ka parkveida koku kartējums saistībā ar GPS ierīču precizitātes novirzēm būtu jāuztver kā aptuveni +/- 10 m robežās orientējošs, un gala lēmums par katru apsaimniekojamo koku jāpieņem atjaunošanas procesa laikā, vadoties pēc situācijas dabā. Kartēšanas lauka darbos katram parkveida kokam (plānojot, kuri koki saglabāsies pēc biotopa atjaunošanas tam atbilstošā kopainā) reģistrētas koordinātes un atribūtu laukos atzīmētas šādas pazīmes:

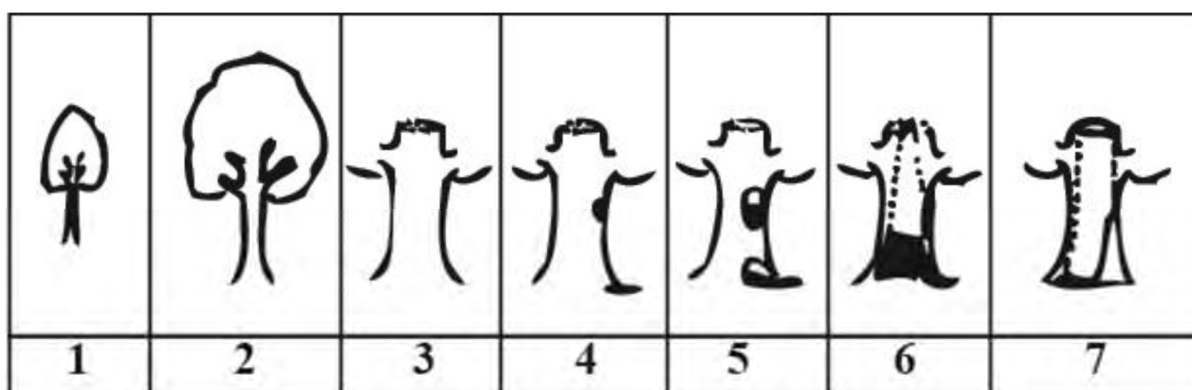
- „**k\_suga**” = koku suga, sugu atzīmējot pēc mežsaimniecībā pieņemtajiem apzīmējumiem: ozols = Oz, liepa = L u.t.t.,
- „**apkm\_cm**” = koka apkārtmērs centimetros,
- „**stadija**” = koka attīstības stadija (skatīt arī 5. attēlu): 1.stadiju atzīmē aptuveni 12 – 30 cm resniem kokiem. Skaita ziņā šī ir visapjomīgākā stadija, un šie koki nereti ir grūti uzkartējami atsevišķa koka līmenī, jo bieži aug grupās, kā arī biotehnisko pasākumu laikā var nākties retināt pašus jaunos platlapju kokus, un tikai tad noskaidrosies, kurš saglabājams un reģistrējams, kurš izcērtams. Tādēļ pirmās stadijas kokus kartē tikai tad, ja tie ir savrupi vai praktiski palīdz plānošanai. Pēc atjaunošanas darbu izpildes būtu lietderīgi uzkartēt šīs stadijas saglabātos kokus, kas vēl nav bijuši uzkartēti. 2.stadiju atzīmē sākot no aptuveni 30 cm resnuma un resnākus, bet ne dobumainus kokus. Mežsaimnieciskajā terminoloģijā tie būtu analogi kokiem briestaudzē un pieaugušā audzē. 3.stadiju atzīmē vecākiem par 2.stadijas, bet ne dobumainiem kokiem.

Rekomendācijas biotopa *Parkveida pļavas un ganības 6530\** saglabāšanai  
dabas liegumā “Mugurves pļavas”

Mežsaimnieciskajā terminoloģijā tie būtu analogi kokiem pāraugušā audzē, kas tiek attiecināts uz kokaudzi, kurai sāk pasliktināties koksnes tehniskās īpašības. 4.stadiju atzīmē kokiem, kuros sāk veidoties dobumi, taču te vēl ir nelieli, ar mazu trūdējušas koksnes daudzumu. 5.stadiju atzīmē kokiem ar dobumiem, kuros ir liels daudzums ar prauliem, tāds, kur jau varētu dzīvot lapkoku praulgrauži. 6.stadiju atzīmē kokiem ar dobumiem, kuros ir liels daudzums ar prauliem, tāds, kur varētu dzīvot lapkoku praulgrauži. 7.stadiju atzīmē kokiem ar dobumiem, kuros ir liels dobums, no kura lielākā daļa praulu jau izbiruši.

– „**jakopj**” = koka apsaimniekošanas nepieciešamības novērtējums, vērtējot no nevēlamajiem kokiem un krūmiem atbrīvojamo platību attiecībā pret koka vainaga projekcijas laukumu: 0 = nekas nav jādara, 1 = jāizcērt atsevišķi krūmi un koki, 2 = jāizcērt vairāk nekā atsevišķi koki un krūmi, aptuveni līdz pusei no projekcijas, 3 = nevēlamie koki un krūmi jāizcērt pusē un vairāk no projekcijas.

– „**piezīmes**” – vieta dažādām piezīmēm.



5. attēls. Koku attīstības stadijas (pēc Ek, Johannesson 2005) (1. Jauni koki bez dobumiem; 2. Vidēja vecuma koki bez dobumiem; 3. Veci koki bez dobumiem; 4. Veci koki ar maziem dobumu izmēriem, trūdošās koksnes daudzums mazs; 5. Veci koki ar vidējiem dobumu izmēriem, trūdošās koksnes daudzums liels; 6. Veci koki ar lieliem dobumu izmēriem, trūdošās koksnes daudzums liels; 7. Veci koki ar lieliem dobumu izmēriem, trūdošās koksnes daudzums ļoti mazs, tā izbirusi no dobuma)

Bez jau minētajiem parametriem, kartēšanas ietvaros reģistrēti vēl atsevišķi papildus parametri, kas ir būtiski dabas liegumā sastopamo no biotopa *Parkveida pļavas un ganības 6530\** atkarīgo sugu saglabāšanā:

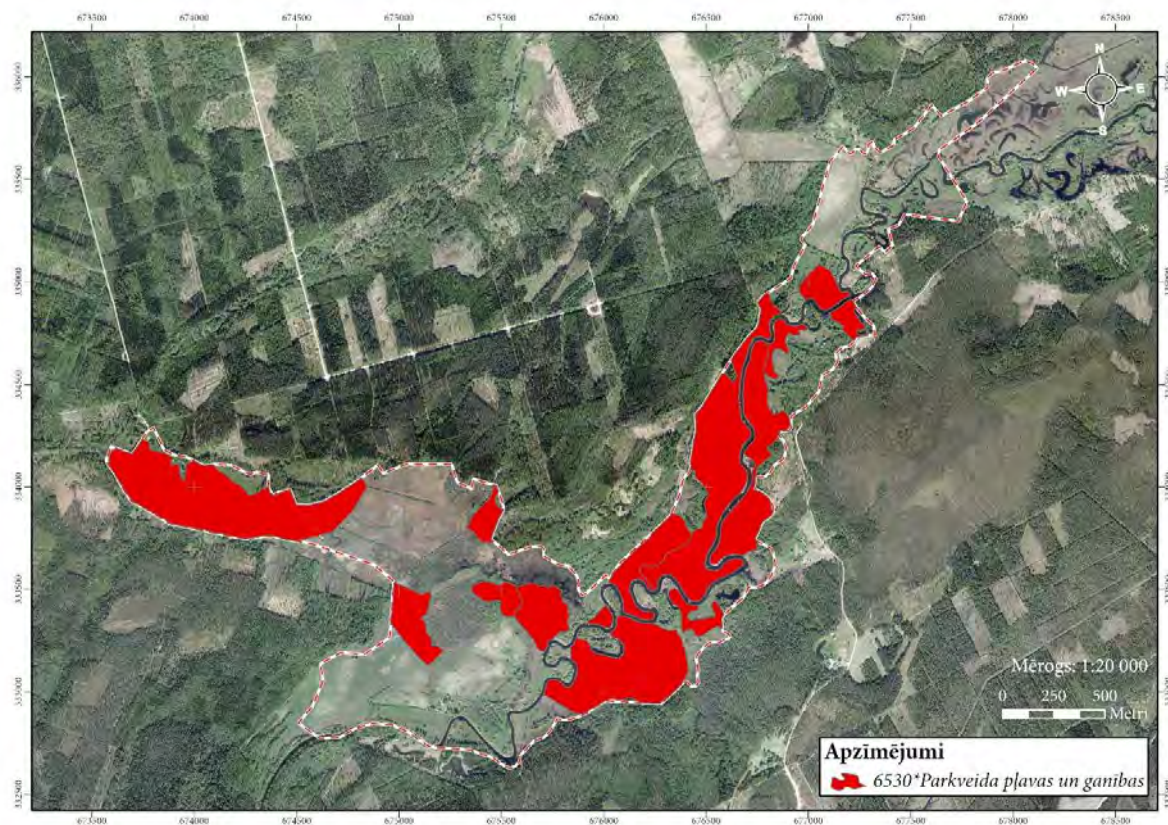
- lielu dimensiju kritālas (parasti ozolu), stumbeņi, sausokņi;
- katra kartētā parkveida koka novērtējums no piemērotības lapkoku praulgrauža sastopamībai;
- aizsargājamo vai citādi no dabas aizsardzības viedokļa nozīmīgo sugu atradnes;

Visi LVAF projekta ietvaros veiktās detalizētās kartēšanas laikā ievāktie ģeotelpiskās informācijas dati ievadīti ģeodatubazē un nodoti Dabas aizsardzības pārvaldei (informācija pieejama Dabas datu pārvaldības sistēmā Ozols).



## 2. Dabas lieguma “Mugurves pļavas” nozīme biotopa *Parkveida pļavas un ganības 6530\** saglabāšanā

Atbilstoši 2019. gadā sagatavotajam Ziņojumam Eiropas Komisijai par biotopu (dzīvotņu) un sugu aizsardzības stāvokli Latvijā (novērtējums par 2013.-2018. gada periodu), kopējās ES nozīmes biotopa *Parkveida pļavas un ganības 6530\** apzinātās platības valstī kopumā aizņem 1074 – 1400 ha lielu platību, jeb tikai 0,02% no Latvijas teritorijas. LVAF projekta “*Biotopa „Parkveida pļavas un ganības 6530\*” aizsardzības plānā paredzēto apsaimniekošanas pasākumu īstenošana dabas liegumos „Lubāna mitrājs”, „Sitas un Pededzes paliene” un „Mugurves pļavas”* ietvaros veiktās biotopa *Parkveida pļavu un ganību 6530\** inventarizācijas rezultātā dabas liegumā “Mugurves pļavas” kopējās uzskaitītās biotopa platības veido 116,60 ha, kas aizņem 36 % no kopējās dabas lieguma teritorijas jeb ~ 10 % no kopējām Latvijā zināmajām biotopa platībām. Biotopa poligonu izvietojumu dabas lieguma teritorijā skat. 6. attēlā.



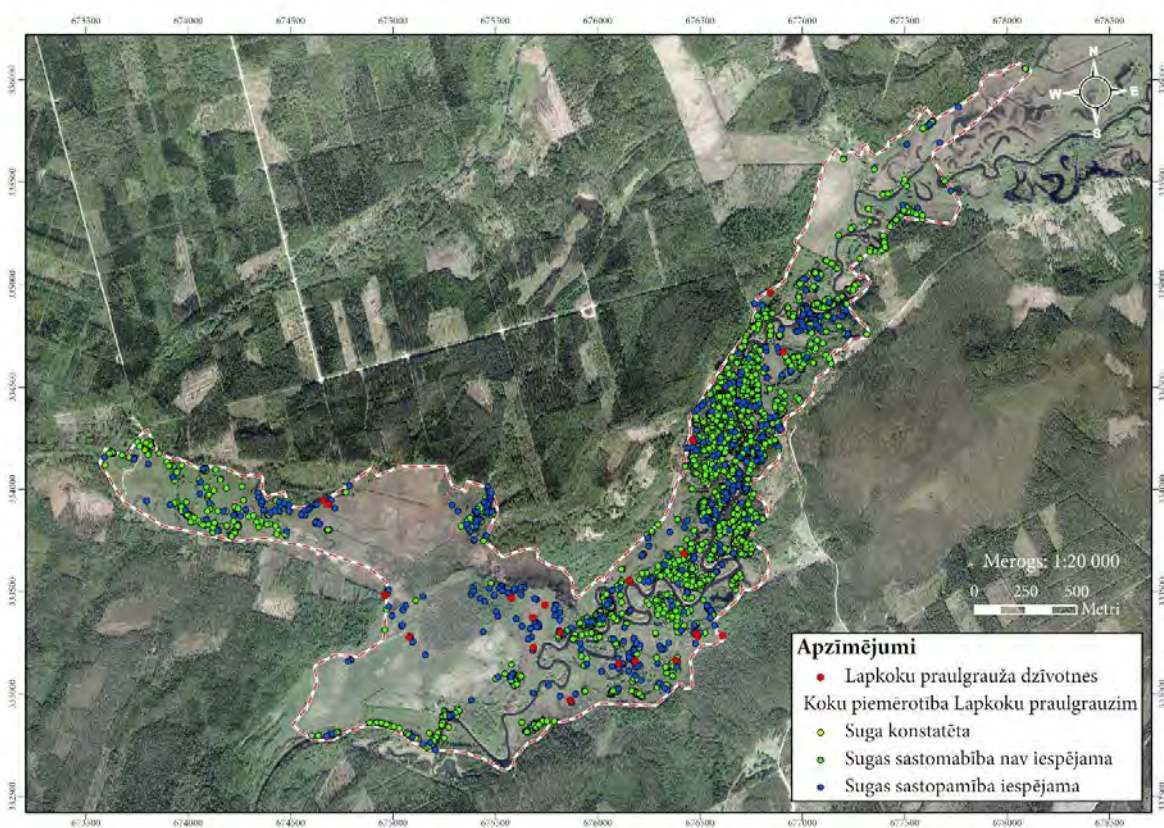
6. attēls. Biotopa poligonu izvietojums dabas lieguma teritorijā

Iepriekšējā situācijas analīze (Bāra et al., 2015) parāda, ka Ziemeļgaujas un Pededzes lejtecē izvietotajās ĪADT atrodas biotopa aizsardzībai nozīmīgākās vietas Latvijā ar lielākajiem biotopa *Parkveida pļavas un ganības 6530\** poligoniem. Pārskatot visas zināmās praulgrauža atradnes, ieskaitot tās, kas atrodas parkos, alejās un savrupos kokos, redzams, ka lapkoku praulgrauzim arī kā atsevišķam Direktīvas aizsardzības objektam Ziemeļgauja un Pededzes lejtece veido nozīmīgākās teritorijas, kur pašlaik iespējams atrast 60 ha un vairāk pieejamās vienlaidus telpas ar



## Rekomendācijas biotopa *Parkveida pļavas un ganības 6530\** saglabāšanai dabas liegumā “Mugurves pļavas”

potenciāli atbilstošu saturu. Izvērtējums caur 60 ha (Jansson, Bergman 2006, Bergman 2006) prizmu parāda, cik biotopa atradnēs būtu teorētiski iespējams atrast pietiekami lielu telpu ilgtspējīgas metapopulācijas pastāvēšanai. Lielākais no dabas liegumā “Mugurves pļavas” konstatētajiem biotopa poligoniem (šo biotopa poligonu vairākās daļās sadala Pededze) (skat. 7. attēlā) pārsniedz 80 ha lielu platību, kas ir viena no lielākajām līdz šim zināmajām vienlaidus biotopa teritorijām Latvijā. Kopumā dabas lieguma teritorijā konstatēta 21 lapkoku praulgrauža atradne. Ņemot vērā, ka ne vienmēr ir iespējams konstatēt sugas darbības pēdas apdzīvotajos kokos, kartēšanas laikā tika novērtēta visu parkveida koku piemērotība lapkoku praulgrauža sastopamībai un koki sagrupēti šādās kategorijās – suga konstatēta, sugas sastopamība iespējama, sugas sastopamība nav iespējama (skat 7. attēlā). Vairumā gadījumu attālums starp praulgrauzim piemērotajiem kokiem nepārsniedz 300 m (maksimālais attālums, kādā praulgrauži spēj izplatīties un to mikropopulācijas mijiedarboties (Teļnovs 2005, Antonsson 2002)), kas apliecina dabas lieguma “Mugurves pļavas” nozīmi šīs sugas saglabāšanā.



7. attēls. Dabas lieguma teritorijā konstatēto parkveida koku piemērotības lapkoku praulgrauzim novērtējums

Dabas lieguma “Mugurves pļavas” apkārtnē sastopama arī koksnes sēne košā zeltspore *Hapalopilus croceus*, kas biotopa apsaimniekošanas vadlīnijās norādīta kā viena no trim sēņu sugām, kuras aizsardzība īpaši saistāma ar parkveida pļavām un ganībām (Eriksson 2008). Dabas liegumā konstatētas 3 šīs sugas atradnes.

### 3. Rekomendētie pasākumi biotopa *Parkveida pļavas un ganības 6530\** saglabāšanai dabas liegumā “Mugurves pļavas”

Veicot detalizētu biotopa kartēšanu LVAF projekta, katrā no kartētajiem biotopa *Parkveida pļavu un ganību 6530\** poligoniem novērtēti nepieciešamie ilgtermiņa apsaimniekošanas pasākumi. Katram biotopa poligonam rekomendētie apsaimniekošanas pasākumi atzīmēti biotopa anketā, norādot atbilstošo kodu, kā arī ievadīti ģeodatabāzē, kas integrēta Ozolā. Visi dabas lieguma “Mugurves pļavas” teritorijā konstatētie biotopa poligoni sagrupēti pēc nepieciešamajiem apsaimniekošanas pasākumiem četrās lielākās grupās, katrā no kurām ir iekļauts konkrēts nepieciešamo apsaimniekošanas pasākumu kopums. Novērtējot katra parkveida pļavu un ganību poligona piederību konkrētajam biotopa variantam tika ņemti vērā sekojoši kritēriji – potenciāli iespējamie biotopa apsaimniekošanas pasākumi, kas nodrošina tā ilgtspējīgu pastāvēšanu; poligonā sastopamo īpaši aizsargājamo un reto sugu saglabāšanai nepieciešamo pasākumu nodrošināšana; biotopa tuvumā esošo parkveida koku pievienošana biotopam, ja tas palielina kopējo poligona vērtību.

#### 6530-1 uzturēšana

Šajā grupā ietilpst labā stāvoklī esoši parkveida pļavu poligoni, kuros nepieciešams nodrošināt nepārtrauktu apsaimniekošanu pļaujot un/vai ganot. No biotopa atkarīgo saproksilofāgo un epiksilo sugu dzīvotņu uzturēšanai nav pieļaujama noēnojuma palielināšanās ap parkveida kokiem, tāpēc būtiski nodrošināt ne tikai zālāja biotopam nepieciešamo apsaimniekošanu, bet arī regulāru krūmu paaugas un koku atvašu novākšanu ap parkveida kokiem. Krūmu izvākšanas laikā esošo zālāju biotopu platībās nav pieļaujama zemeszemes bojāšana, ko izraisa smagās tehnikas pielietošana. Gadījumos, kad poligona ietvaros iztrūkst jaunākas paaudzes koki (1 - 3 stadija), biotopa apsaimniekošanas pasākumiem jābūt vērīgiem uz veco parkveida koku (4 -7 stadija) dzīvotspējas saglabāšanu un uzlabošanu. Šādos gadījumos biotopa kontinuitātes nodrošināšanai, nepieciešama arī jaunu parkveida koku stādīšana, kas veidos nākotnes ainavu un nodrošinās piemērotas dzīvotnes no biotopa 6530\* atkarīgajām sugām.

#### 1. Biotopa 6530\_1 varianta ilgtspējīgās apsaimniekošanas pasākumi:

- 1.1. Regulāras pļaušanas un/vai ganīšanas nodrošināšana.
- 1.2. Parkveida koku vainagu atēnošana, izvēcot krūmus koka vainaga projekcijā.
- 1.3. Krūmu vai lakstaugu apauguma izvākšana (pļaušana) apkārt mirušas koksnes struktūrām – parkveida koku kritālām un sausokņiem.
- 1.4. Bebru darbības apdraudēto jauno parkveida koku aizsardzības pasākumi.
- 1.5. Jaunu parkveida koku stādīšana, un jau esošo jauno kociņu saglabāšana, nodrošinot parkveida pļavu ilgtspējību.
- 1.6. Seno parkveida koku vitalitātes uzturēšana, piesaistot kvalificētu kokkopi.

#### 6530\_1 atjaunošana

Biotopa atjaunošanas iespējas ir atkarīgas no iepriekš esošā zālāja veida, tā aizaugšanas stadijas un seno parkveida koku vitalitātes. Pēc krūmu un nevēlamo koku izvākšanas no poligona ir nepieciešams uzturēt atklātu ainavu poligonā un veikt pasākumus, kas vērīgi uz atvašu pļaušanu un izvākšanu, kā arī zālāja aizaugšanu. Nepieciešamības gadījumā pēc krūmu un koku izciršanas

Rekomendācijas biotopa *Parkveida pļavas un ganības 6530\** saglabāšanai  
dabas liegumā “Mugurves pļavas”

---

veicama augsnes frēzēšana vietās, kur nav saglabājusies zālājiem raksturīgā veģetācija. Veicot frēzēšanu nav pieļaujama parkveida koku sakņu bojāšana. Īstenojot biotopa atjaunošanas (kvalitātes uzlabošanas) pasākumus ir svarīgi maksimāli saglabāt vēl esošus zālāju fragmentus, un nepieļaut dziļu rišu veidošanu ar tehniku. Atsevišķos gadījumos šajā biotopa variantā poligona ietvaros konstatēti izolēti meža fragmenti, kuros konstatētas noēnojumu mīlošu aizsargājamo epiksilo un epifītisko sugu vitālas atradnes. Konkrētajā biotopa variantā šādas situācijas tika konstatētas ārkārtīgi reti, tomēr biotopa atjaunošanas laikā ir svarīgi saglabāt šādas ēnu mīlošu sugu vitālās dzīvotnes, atstājot noēnojumu 20 m radiusā ap sugu atradnēm. Šo sugu sastopamība lielā skaitā liecina, ka konkrētie koki ir ilgstošu laiku auguši noēnojuma apstākļos un no dabas aizsardzības viedokļa ir būtiskāk nodrošināt piemērotus apstākļus šīm sugām, nevis censties nodrošināt piemērotu dzīvesvidi sugām, kas uz konkrētā koka nav sastopamas.

2. Biotopa 6530 1 varianta atjaunošana:

- 2.1. Sekundāro pirmā un otrā stāva koku, ka arī pamežā esošo koku un krūmu izvākšana, kā arī augsnes frēzēšana. Pirms šo darbību uzsākšanas jāveic saglabājamo koku atlase, piesaistot kompetentu dabas aizsardzības ekspertu.
- 2.2. Mirušās koksnes struktūru (kritalu un sausokņu) saglabāšana, atjaunojot regulāru krūmu un lakstaugu apauguma izvākšanu (pļaušana).
- 2.3. Parkveida koku vainagu atēnošana, izvēcot krūmus koka vainaga projekcijā.
- 2.4. Neiejaukšanās režīma ievērošana 20 metru rādiusa no koka stumbra, kokiem, uz kuriem reģistrētas aizsargājamo epifītu un epilītu sugu (*Collema flaccidum*, *Cetrelia olivetorum*, *Arthonia byssacea*, *Arthonia vinosa*, *Bactrospora dryina*) vitālas atradnes, kuru pastāvēšana ir atkarīga no pastāvīga noēnojuma (Wirth 2010; Fabiszewski & Szczepanska 2010).
- 2.5. Bebru darbības apdraudēto jauno parkveida koku aizsardzības pasākumi.
- 2.6. Regulāras apsaimniekošanas atjaunošana, nodrošinot krūmu atvašu un lakstaugu pļaušanu vai noganīšanu;
- 2.7. Seno parkveida koku vitalitātes uzturēšana, piesaistot kvalificētu kokkopi.

**6530\_2 kvalitātes uzturēšana**

Gadījumos, kad aizaugušu parkveida pļavu poligonu nav iespējams atjaunot uzreiz vai paredzamā nākotnē, ir svarīgi maksimāli ilgi saglabāt senos parkveida kokus, pagarinot to dzīvotspēju, kā arī atēnot un maksimāli ilgi saglabāt mirušās koksnes ekoloģiskās struktūras, tādējādi uzlabojot kvalitāti daudzu reto sugu dzīvotnēm. Gadījumos, kad aizaugušajā biotopa poligonā ir konstatētas vitālas ēnu mīlošu aizsargājamo sugu atradnes, parkveida koku kopšanas laikā ir svarīgi saglabāt šo sugu dzīvotnes, atstājot noēnojumu 20 m rādiusā ap kokiem uz kuriem ir konstatētas šīs sugas.

3. 6530\_2 varianta kvalitātes uzlabošana, tajā sastopamo dabas vērtību saglabāšanai.

- 3.1. Senu parkveida koku vainagu atēnošana, izvēcot krūmus koka vainaga projekcijā.
- 3.2. Krūmu vai lakstaugu apauguma izvākšana (pļaušana) apkārt mirušās koksnes struktūram – senu parkveida koku kritālām un sausokņiem.
- 3.3. Neiejaukšanās režīma ievērošana 20 metru rādiusa no koka stumbra, kokiem, uz kuriem reģistrētas aizsargājamo epifītu un epilītu sugu (*Collema flaccidum*, *Cetrelia olivetorum*, *Arthonia byssacea*, *Arthonia vinosa*, *Bactrospora dryina*) vitālas atradnes,



Rekomendācijas biotopa *Parkveida pļavas un ganības 6530\** saglabāšanai  
dabas liegumā “Mugurves pļavas”

---

kuru pastāvēšana ir atkarīga no pastāvīga noēnojuma (Wirth 2010; Fabiszewski & Szczepanska 2010).

- 3.4. Seno parkveida koku vitalitātes uzturēšana, piesaistot kvalificētu kokkopi.
- 3.5. Potenciālo parkveida koku izkopšana, veicot to atēnošanas pasākumus, izvācot krūmus un atsevišķus kokus, potenciāla parkveida koka vainaga projekcijā.

### **Biotopa 9070 veidošanās sekmēšana**

Gadījumos, kad 6530\* biotopa atjaunošana ir pārāk apgrūtināta, bet tai pašā laikā neiejaukšanās režīms nav piemērotākais pasākums poligonā sastopamo dabas vērtību saglabāšanai, racionālākais risinājums ir pasākumu īstenošana, kas vērsta uz cita biotopa (*9070 Meža ganības*) izveidošanu. Šādos gadījumos lopu ganīšana stipri aizaugušā parkveida poligonā var sekmēt apgaismojuma palielināšanos, tadējādi radot piemērotus apstākļus daudzu ar parkveida pļavām saistītu saproksilofāgo un epiksilu sugu sastopamībai.

#### 4. Biotopa 9070 varianta veidošanās sekmēšana:

- 4.1. Regulārās apsaimniekošanas nodrošināšana noganot.
- 4.2. Jaunas paaudzes parkveida koku pasargāšana no zālēdājiem dzīvniekiem, nodrošinot to iežogojumu;
- 4.3. Mirušās koksnes struktūru (kritalu un sausokņu) saglabāšana, atjaunojot pastāvīgu krūmu un lakstaugu apauguma izvākšanu (pļaušana);
- 4.4. Seno parkveida koku vainagu atēnošana, izvācot kokus un krūmus koka vainaga projekcijā;
- 4.5. Bebru darbības apdraudēto jauno parkveida koku aizsardzības pasākumu nodrošināšana;
- 4.6. Seno parkveida koku vitalitātes uzturēšana, piesaistot kvalificētu kokkopi.

Kopumā dabas lieguma “Mugurves pļavas” teritorijā konstatēti 14 biotopa poligoni. Biotopa poligonu izvietojumu dabas lieguma teritorijā skat. 6. attēlā. Par katru no konstatētajiem biotopa poligoniem sagatavota informācija (poligona numurs; poligona platība; karte ar poligona robežām, poligonā sastopamo parkveida koku sadalījumu pa attīstības stadijām un izvietojumu poligonā, kā arī atmirušās koksnes struktūru veidu un izvietojumu poligonā; piederība pie vienas no četrām rekomendēto apsaimniekošanas pasākumu grupām), kas izmantojama turpmākai apsaimniekošanas pasākumu plānošanai.

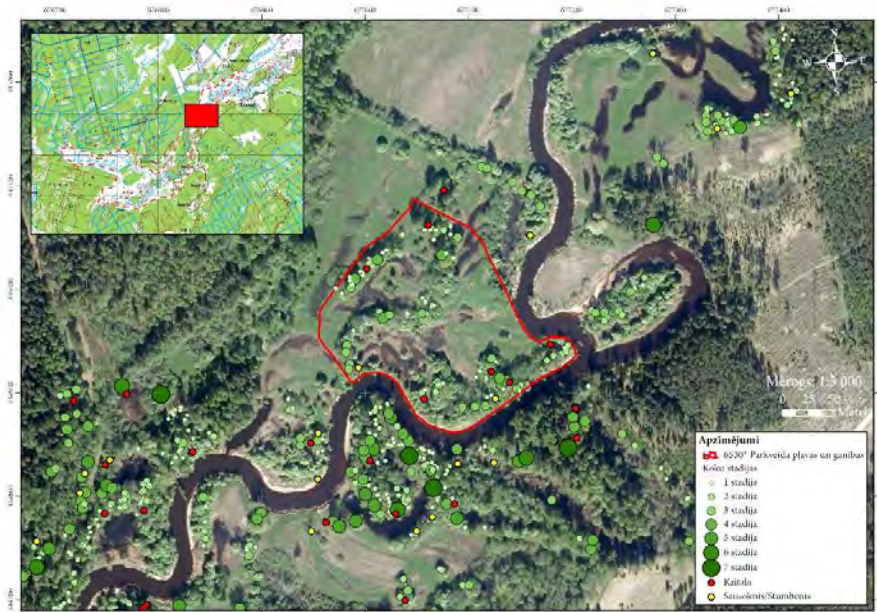
Rekomendācijas biotopa *Parkveida pļavas un ganības 6530\** saglabāšanai  
dabas liegumā “Mugurves pļavas”

**Poligona/anketas Nr.:** 19MB086\_162\_1

**Biotopa stāvoklis (atbilstoši biotopa anketā lietotajai klasifikācijai):** B (labs)

**Poligona platība:** 3,04 ha

**Rekomendēto apsaimniekošanas pasākumu kodi:** 2.1, 2.2., 2.3., 2.4., 2.5., 2.6., 2.7.

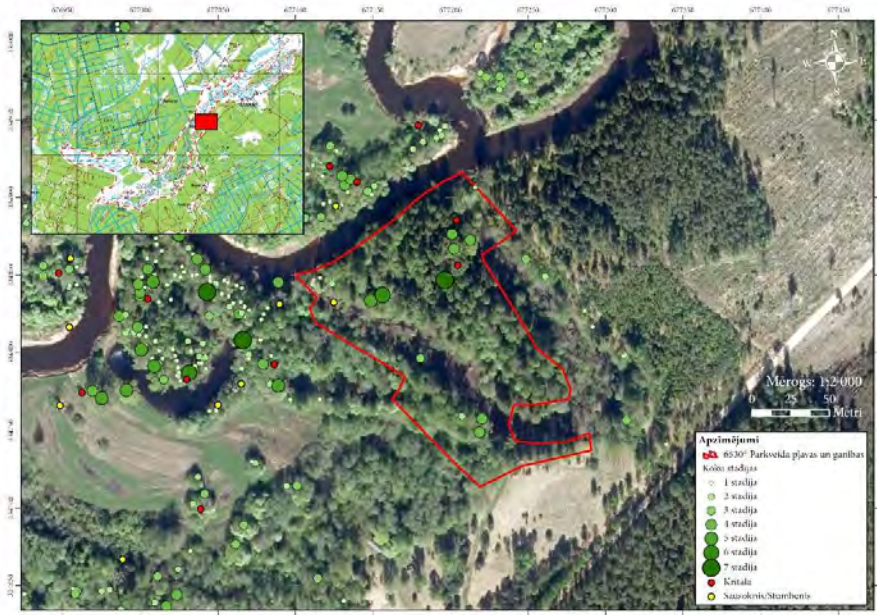


**Poligona/anketas Nr.:** 19MB086\_163\_1

**Biotopa stāvoklis (atbilstoši biotopa anketā lietotajai klasifikācijai):** C (apmierinošs)

**Poligona platība:** 1,74 ha

**Rekomendēto apsaimniekošanas pasākumu kodi:** 2.1, 2.2., 2.3., 2.4., 2.5., 2.6., 2.7.



Materiāls tapis LVAF projekta “Biotopa „Parkveida pļavas un ganības 6530\*” aizsardzības plānā paredzēto apsaimniekošanas pasākumu īstenošana dabas liegumos „Lubāna mitrājs”, „Sitas un Pededzes paliene” un „Mugurves pļavas”” (reģ. Nr. 1-08/294/2018) ietvaros



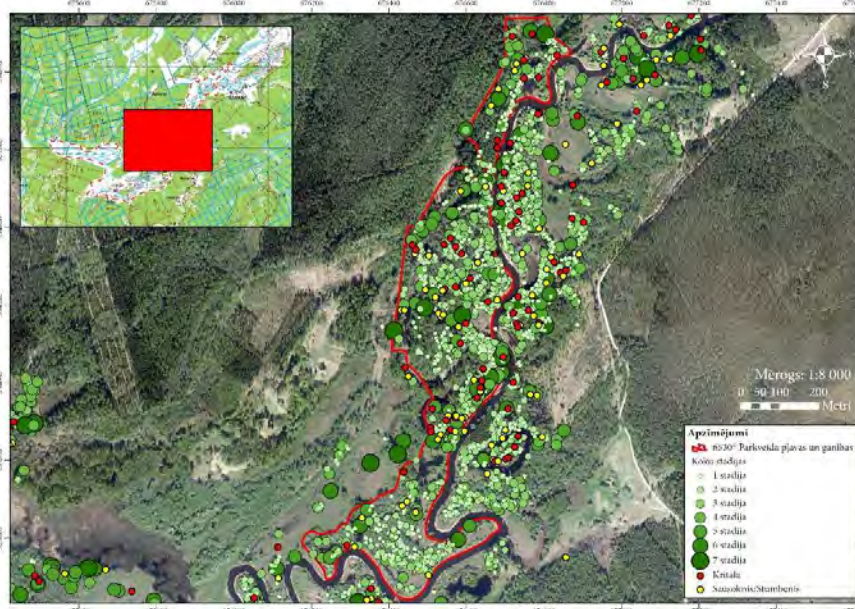
Rekomendācijas biotopa *Parkveida pļavas un ganības 6530\** saglabāšanai  
dabas liegumā “Mugurves pļavas”

**Poligona/anketas Nr.: 19MB086\_164\_1**

**Biotopa stāvoklis (atbilstoši biotopa anketā lietotajai klasifikācijai): C (apmierinošs)**

**Poligona platība: 26,09 ha**

**Rekomendēto apsaimniekošanas pasākumu kodi: 2.1, 2.2., 2.3., 2.4., 2.5., 2.6., 2.7.**

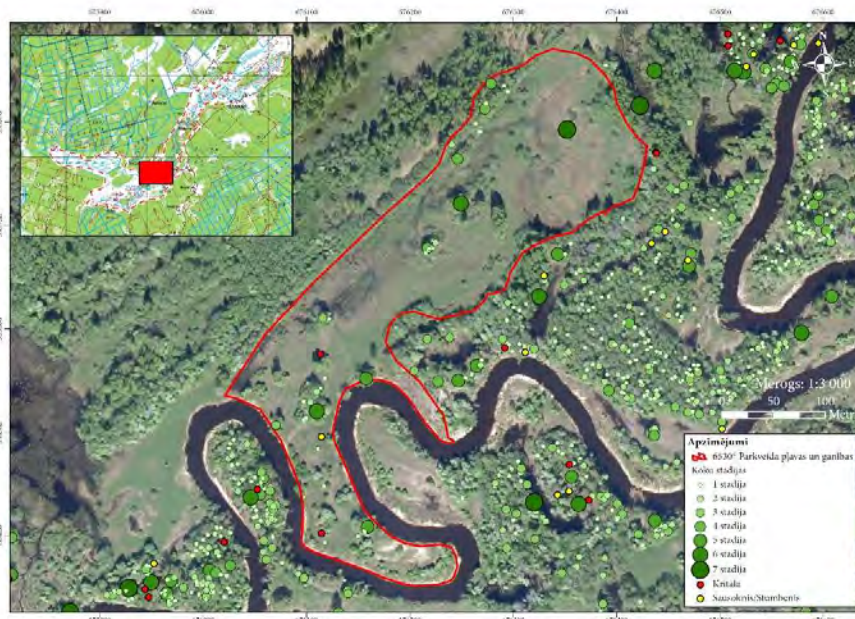


**Poligona/anketas Nr.: 19MB086\_165\_1**

**Biotopa stāvoklis (atbilstoši biotopa anketā lietotajai klasifikācijai): A (izcils)**

**Poligona platība: 6,78 ha**

**Rekomendēto apsaimniekošanas pasākumu kodi: 1.1., 1.2., 1.3., 1.4., 1.5., 1.6.**



Materiāls tapis LVAF projekta “Biotopa „Parkveida pļavas un ganības 6530\*” aizsardzības plānā paredzēto apsaimniekošanas pasākumu īstenošana dabas liegumos „Lubāna mitrājs”, „Sitas un Pededzes paliene” un „Mugurves pļavas”” (reģ. Nr. 1-08/ 294 / 2018) ietvaros



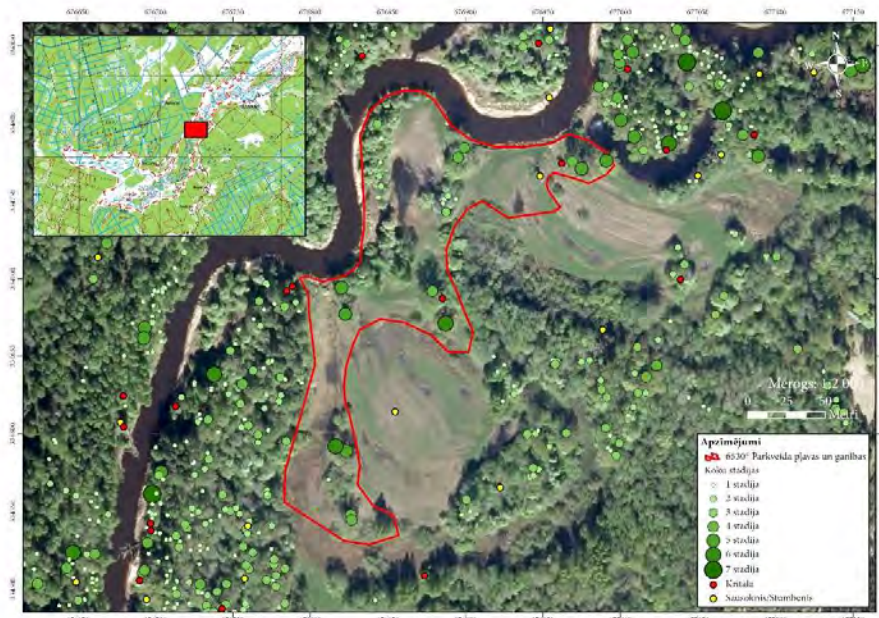
Rekomendācijas biotopa *Parkveida pļavas un ganības 6530\** saglabāšanai  
dabas liegumā “Mugurves pļavas”

**Poligona/anketas Nr.: 19MB086\_166\_1**

**Biotopa stāvoklis (atbilstoši biotopa anketā lietotajai klasifikācijai): A (izcils)**

**Poligona platība: 1,88 ha**

**Rekomendēto apsaimniekošanas pasākumu kodi: 1.1., 1.2., 1.3., 1.4., 1.5., 1.6.**

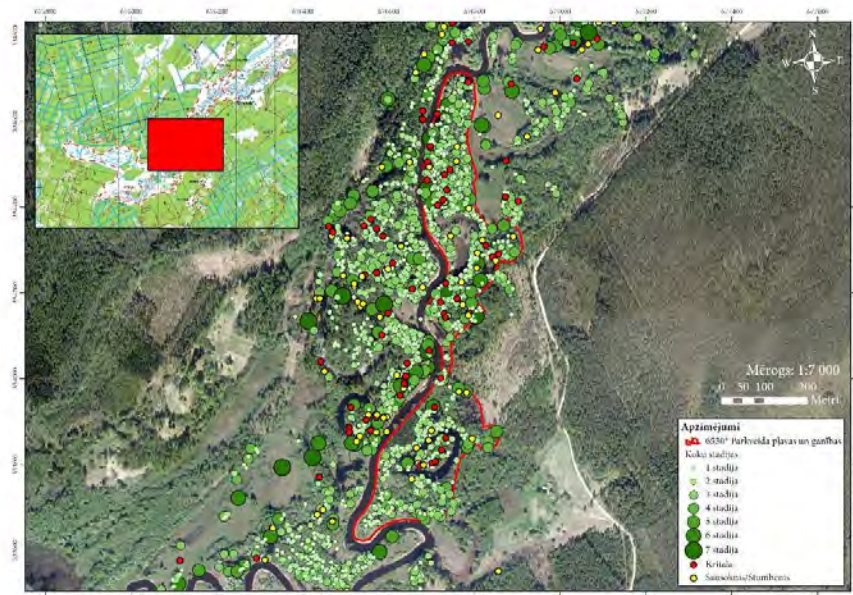


**Poligona/anketas Nr.: 19MB086\_167\_1**

**Biotopa stāvoklis (atbilstoši biotopa anketā lietotajai klasifikācijai): C (apmierinošs)**

**Poligona platība: 13,19 ha**

**Rekomendēto apsaimniekošanas pasākumu kodi: 2.1, 2.2., 2.3., 2.4., 2.5., 2.6., 2.7.**



**Poligona/anketas Nr.: 19MB086\_168\_1**

Materiāls tapis LVAF projekta “Biotopa „Parkveida pļavas un ganības 6530\*” aizsardzības plānā paredzēto apsaimniekošanas pasākumu īstenošana dabas liegumos „Lubāna mitrājs”, „Sitas un Pededzes paliene” un „Mugurves pļavas”” (reģ. Nr. 1-08/294 / 2018) ietvaros

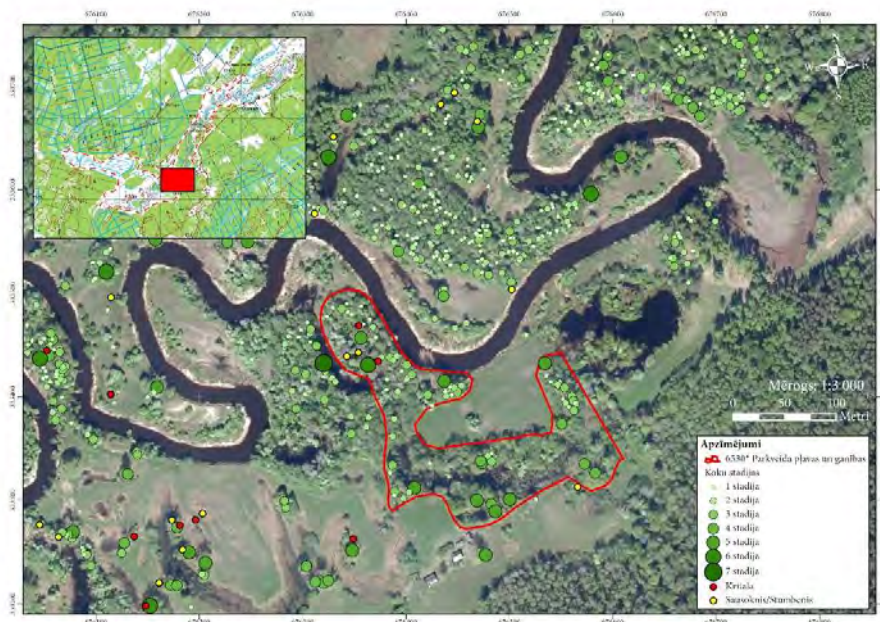


Rekomendācijas biotopa *Parkveida pļavas un ganības 6530\** saglabāšanai  
dabas liegumā “Mugurves pļavas”

**Biotopa stāvoklis (atbilstoši biotopa anketā lietotajai klasifikācijai): C (apmierinošs)**

**Poligona platība: 2,52 ha**

**Rekomendēto apsaimniekošanas pasākumu kodi: 2.1, 2.2., 2.3., 2.4., 2.5., 2.6., 2.7.**

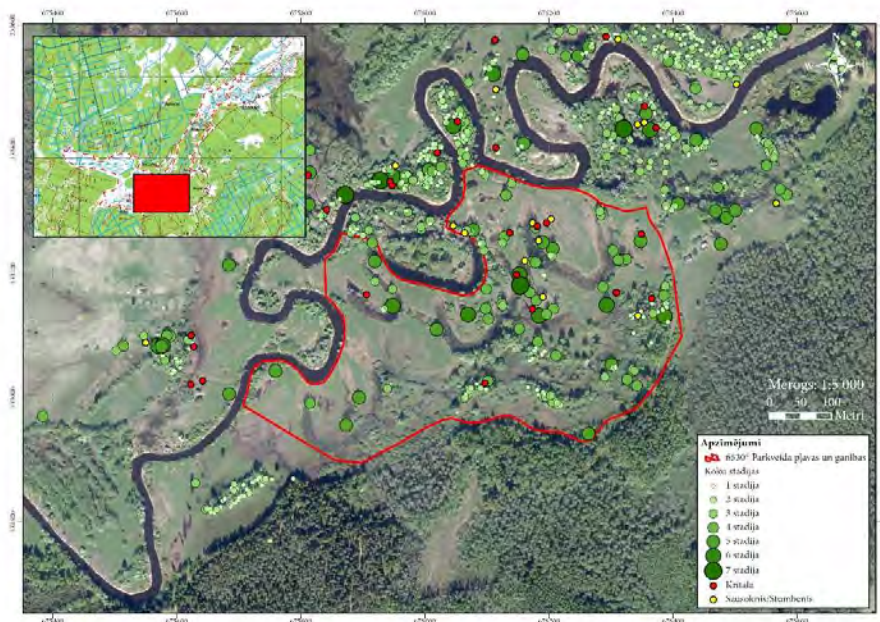


**Poligona/anketas Nr.: 19MB086\_169\_1**

**Biotopa stāvoklis (atbilstoši biotopa anketā lietotajai klasifikācijai): A (izcils)**

**Poligona platība: 19,31 ha**

**Rekomendēto apsaimniekošanas pasākumu kodi: 1.1., 1.2., 1.3., 1.4., 1.5., 1.6.**



**Poligona/anketas Nr.: 19MB086\_170\_1**

Materiāls tapis LVAF projekta “Biotopa „Parkveida pļavas un ganības 6530\*” aizsardzības plānā paredzēto apsaimniekošanas pasākumu īstenošana dabas liegumos „Lubāna mitrājs”, „Sitas un Pededzes paliene” un „Mugurves pļavas”” (reģ. Nr. 1-08/294/2018) ietvaros

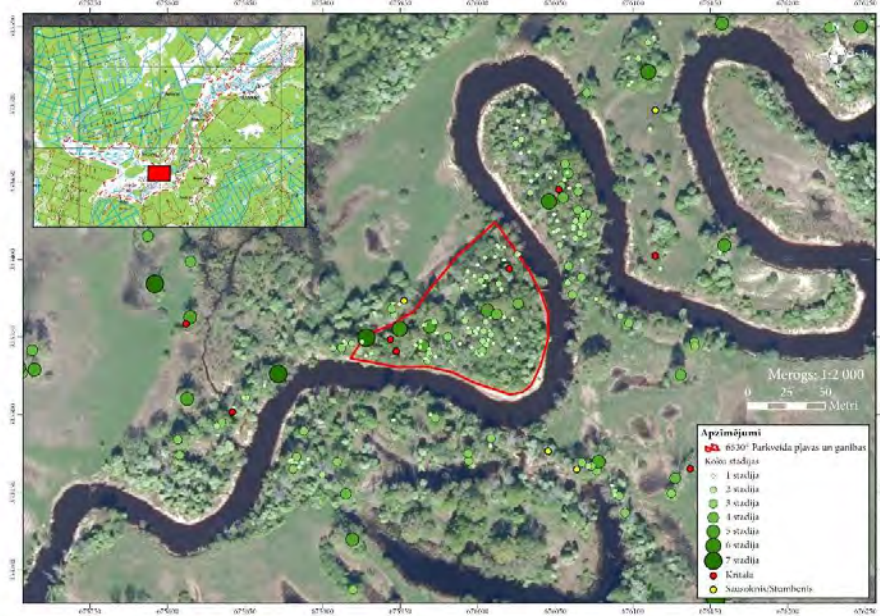


Rekomendācijas biotopa *Parkveida pļavas un ganības 6530\** saglabāšanai  
dabas liegumā “Mugurves pļavas”

**Biotopa stāvoklis (atbilstoši biotopa anketā lietotajai klasifikācijai): C (apmierinošs)**

**Poligona platība: 0,73 ha**

**Rekomendēto apsaimniekošanas pasākumu kodi: 2.1, 2.2., 2.3., 2.4., 2.5., 2.6., 2.7.**

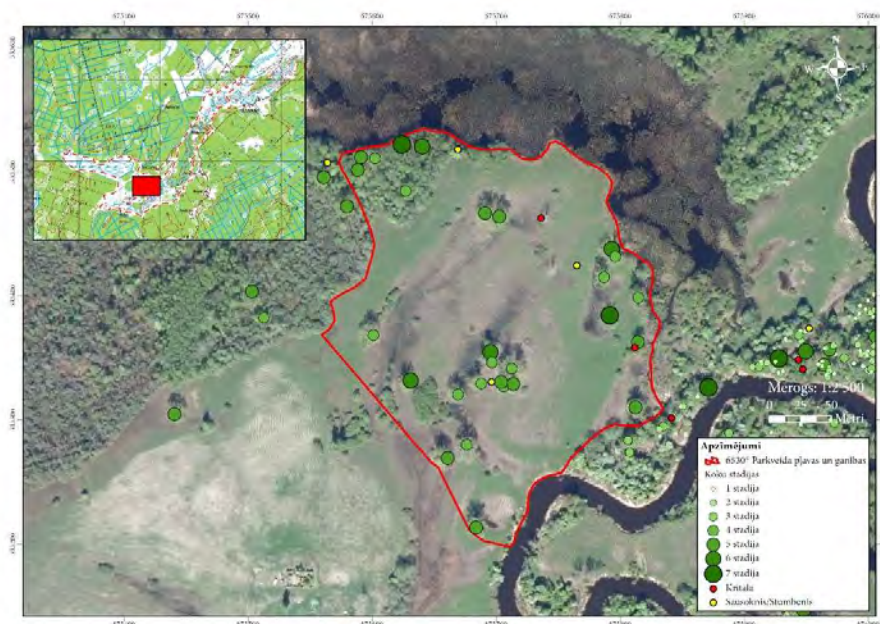


**Poligona/anketas Nr.: 19MB086\_171\_1**

**Biotopa stāvoklis (atbilstoši biotopa anketā lietotajai klasifikācijai): A (izcils)**

**Poligona platība: 5,89 ha**

**Rekomendēto apsaimniekošanas pasākumu kodi: 1.1., 1.2., 1.3., 1.4., 1.5., 1.6.**



**Poligona/anketas Nr.: 19MB086\_172\_1**

Materiāls tapis LVAF projekta “Biotopa „Parkveida pļavas un ganības 6530\*” aizsardzības plānā paredzēto apsaimniekošanas pasākumu īstenošana dabas liegumos „Lubāna mitrājs”, „Sitas un Pededzes paliene” un „Mugurves pļavas”” (reģ. Nr. 1-08/294/2018) ietvaros

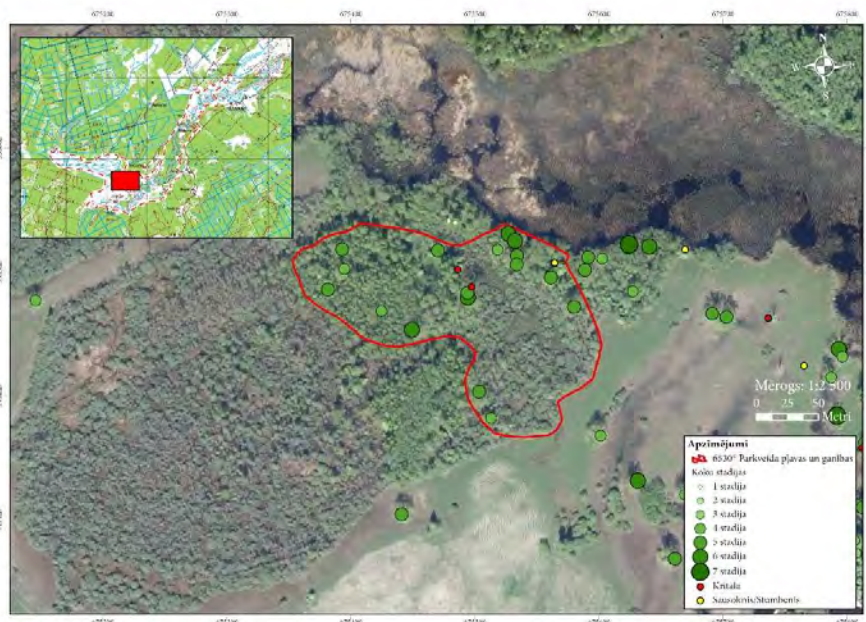


Rekomendācijas biotopa *Parkveida pļavas un ganības 6530\** saglabāšanai  
dabas liegumā “Mugurves pļavas”

**Biotopa stāvoklis (atbilstoši biotopa anketā lietotajai klasifikācijai): C (apmierinošs)**

**Poligona platība: 2,46 ha**

**Rekomendēto apsaimniekošanas pasākumu kodi: 2.1, 2.2., 2.3., 2.4., 2.5., 2.6., 2.7.**

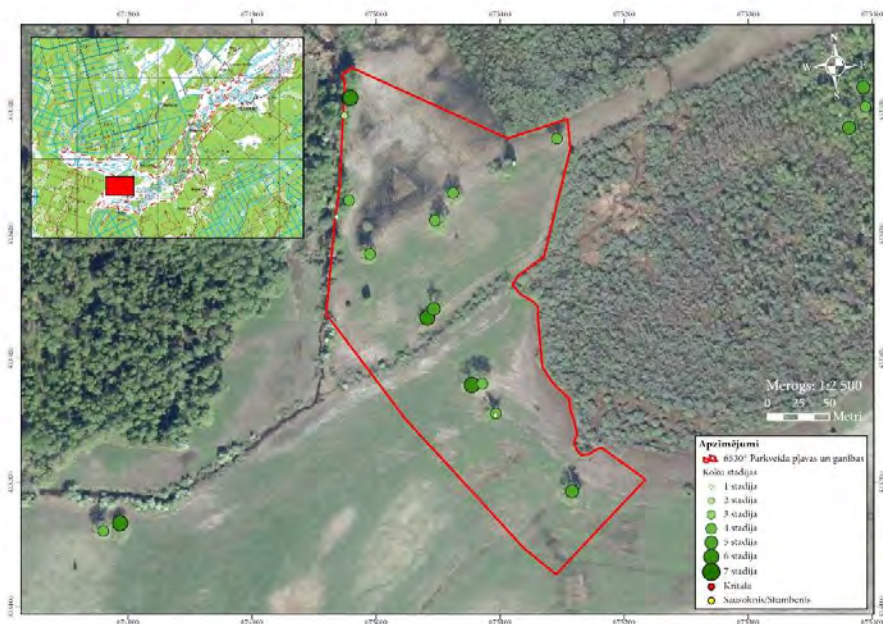


**Poligona/anketas Nr.: 19MB086\_173\_1**

**Biotopa stāvoklis (atbilstoši biotopa anketā lietotajai klasifikācijai): A (izcils)**

**Poligona platība: 5,35 ha**

**Rekomendēto apsaimniekošanas pasākumu kodi: 1.1., 1.2., 1.3., 1.4., 1.5., 1.6.**



**Poligona/anketas Nr.: 19MB086\_174\_1**

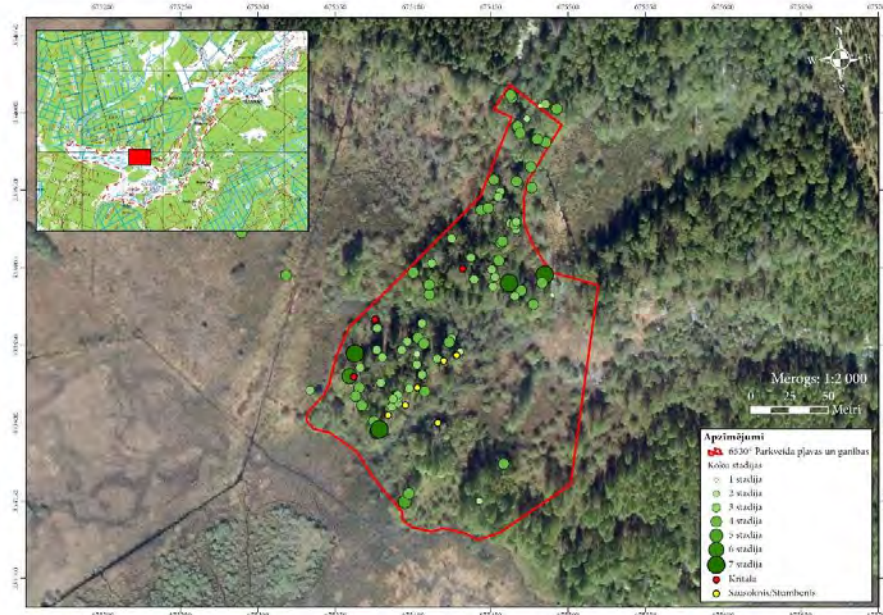
Materiāls tapis LVAF projekta “Biotopa „Parkveida pļavas un ganības 6530\*” aizsardzības plānā paredzēto apsaimniekošanas pasākumu īstenošana dabas liegumos „Lubāna mitrājs”, „Sitas un Pededzes paliene” un „Mugurves pļavas”” (reģ. Nr. 1-08/ 294 / 2018) ietvaros

Rekomendācijas biotopa *Parkveida pļavas un ganības 6530\** saglabāšanai  
dabas liegumā “Mugurves pļavas”

**Biotopa stāvoklis (atbilstoši biotopa anketā lietotajai klasifikācijai): C (apmierinošs)**

**Poligona platība: 2,82 ha**

**Rekomendēto apsaimniekošanas pasākumu kodi: 2.1, 2.2., 2.3., 2.4., 2.5., 2.6., 2.7.**

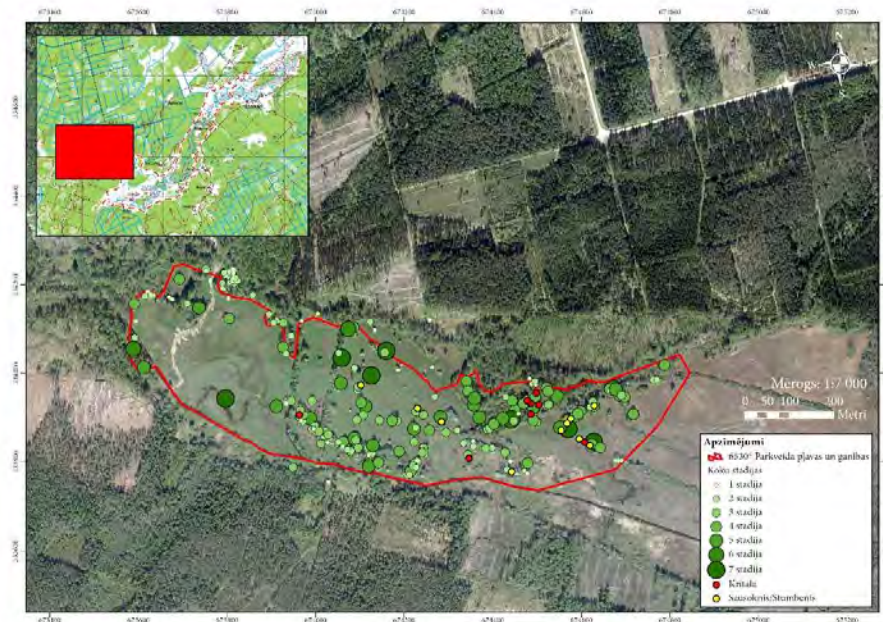


**Poligona/anketas Nr.: 19MB086\_175\_1**

**Biotopa stāvoklis (atbilstoši biotopa anketā lietotajai klasifikācijai): A (izcils)**

**Poligona platība: 30,62 ha**

**Rekomendēto apsaimniekošanas pasākumu kodi: 1.1., 1.2., 1.3., 1.4., 1.5., 1.6**



Materiāls tapis LVAF projekta “Biotopa „Parkveida pļavas un ganības 6530\*” aizsardzības plānā paredzēto apsaimniekošanas pasākumu īstenošana dabas liegumos „Lubāna mitrājs”, „Sitas un Pededzes paliene” un „Mugurves pļavas”” (reģ. Nr. 1-08/ 294 / 2018) ietvaros



#### 4. Rekomendācijas grozījumiem dabas lieguma “Mugurves pļavas” individuālajos apsaimniekošanas un izmantošanas noteikumos

2005. gadā tika izstrādāts un stājās spēkā dabas aizsardzības plāns Dabas liegumam "Mugurves pļavas" laika posmam no 2005. līdz 2015. gadam. Saskaņā ar Latvijas Republikas vides aizsardzības un reģionālās attīstības ministra K.Gerhada 2016. gada 18. februāra rīkojumu Nr.24 „Par dabas aizsardzības plānu darbības termiņa pagarināšanu” dabas lieguma „Mugurves pļavas” dabas aizsardzības plāna darbības termiņš pagarināts līdz 2019. gada 31. decembrim. Dabas liegumam ir izstrādāti individuālie aizsardzības un izmantošanas noteikumi - 10.04.2007. MK noteikumi Nr. 245 “Dabas lieguma "Mugurves pļavas" individuālie aizsardzības un izmantošanas noteikumi”. Šiem noteikumiem ir veikti grozījumi ar 25.09.2012. MK noteikumiem Nr. 648 “Grozījumi Ministru kabineta 2007.gada 10.aprīļa noteikumos Nr.245 "Dabas lieguma "Mugurves pļavas" individuālie aizsardzības un izmantošanas noteikumi””.

Vērtējot kopumā spēkā esošie noteikumi nodrošina teritorijā esošo vērtību tajā ES nozīmes īpaši aizsargājamā biotopa *Parkveida pļavas un ganības 6530\** saglabāšanos teritorijā. Pozitīvi vērtējams noteikumu 9.6. apakšpunkts, kas nosaka aizliegumu visā dabas liegumā veikt biotopu atjaunošanas pasākumus, ja nav saņemta Dabas aizsardzības pārvaldes rakstiska atļauja. Šis apakšpunkts nodrošina ES prioritāram biotopam *Parkveida pļavas un ganības 6530\** atbilstošu atjaunošanas pasākumu piemērošanu. Biotopu atjaunošanas pasākumu veikšana, ar Dabas aizsardzības pārvaldes atļauju ir pieļaujama arī regulējamā režīma zonā, ko nosaka šo noteikumu 11. punkts un 11.5. apakšpunkts: 11. Regulējamā režīma zonā ir aizliegta jebkāda saimnieciskā un cita veida darbība, izņemot šādas darbības: 11.5. pasākumu īstenošana, kas nepieciešami ekosistēmu, īpaši aizsargājamo sugu un īpaši aizsargājamo biotopu aizsardzībai un saglabāšanai, ja iepriekš saņemta Dabas aizsardzības pārvaldes rakstiska atļauja.

Dabas lieguma zonā aizliegts veikt darbības, kuru rezultātā tiek mainīta zemes lietošanas kategorija, bet ir virkne izņēmumu, kas var ietekmēt arī parkveida pļavas. 14.7.2. apakšpunkts pieļauj zemes lietošanas kategorijas maiņu īpaši aizsargājamo biotopu atjaunošanai, kas nozīmē, ka ir pieļaujama sen aizaugušo parkveida pļavu atjaunošana.

Tikmēr 14.7.4. apakšpunkts nosaka, ka iespējama dabiski apmežojušās zemes kategorijas maiņa uz zemes lietošanas kategoriju "mežs" vai "krūmājs”. Šis noteikumu punkts veicina parkveida pļavu, kas ir aizaugušas ar krūmiem vai sekundāro mežu pārvēršanu meža zemē, kas nesekmēs to saglabāšanos. Lai šo problēmu risinātu, aizaugošās parkveida pļavās ir nepieciešams noteikt ierobežojumus zemes kategorijas maiņai no lauksaimniecības zemes uz zemes lietošanas kategoriju "mežs" vai "krūmājs”.

Pašreizējās noteikumu redakcijas 14.21. apakšpunkts nosaka aizliegumu lieguma zonā ierīkot jaunas iežogotas savvaļas dzīvnieku sugu brīvdabas audzētavas. Gadījumā, ja lieguma zonā tiek iekļautas aizaugušas parkveida pļavas, to atjaunošanos varētu sekmēt ganību ierīkošana, tajā skaitā savvaļas dzīvnieku sugu brīvdabas audzētavas. Veicot grozījumus IAIN ir nepieciešams paredzēt iespējas atļaut ierīkot IAIN 14.21. apakšpunktā noteiktās savvaļas dzīvnieku audzētavas, ja tas nodrošina atbilstošu apsaimniekošanu biotopam *6530\*/9070*.



Rekomendācijas biotopa *Parkveida pļavas un ganības 6530\** saglabāšanai  
dabas liegumā “Mugurves pļavas”

---

Teritorijā esošo dabas pieminekļu – dižkoku aizsardzībai noteikumu 20. punktā un 20.6. apakšpunktā ir noteikts aizliegums veikt darbības, kuru rezultātā tiek mainīta zemes lietošanas kategorija, 10 m rādiusā ap aizsargājamiem kokiem (mērot no aizsargājamā koka vainaga projekcijas ārējās malas). Aizaugušās parkveida pļavās meža zemēs ir vēlama seno parkveida koku atēnošana un līdz ar to ir nepieciešams paredzēt iespēju veikt zemes lietošanas kategorijas maiņu no zemes lietošanas kategorijas "mežs" vai "krūmājs" uz lauksaimniecības zemi.

## 5. LVAF projekta ietvaros dabas liegumā “Mugurves pļavas” konstatētie dižkoki

LVAF projekta ietvaros veikto apsekojumu rezultātā kopumā dabas lieguma “Mugurves pļavas” teritorijā konstatēti 61 dižkoks - 2 melnalkšņi, 54 parastie ozoli, 1 parastā liepa, 3 parastās priedes, 2 parastās vīksnas. Informācija par visiem dabas lieguma teritorijā uzskaitītajiem dižkokiem attēlota 1. tabulā, kā arī kartogrāfiski parādīta 8. attēlā. Detalizētāka informācija par konstatēto dižkoku parametriem un izvietojumu pieejama arī Dabas datu pārvaldības sistēmā Ozols. Veicot dabas aizsardzības plāna izstrādi dabas liegumam “Mugurves pļavas” nepieciešams paredzēt apsaimniekošanas pasākumus dabas liegumā konstatēto dižkoku aizsardzības nodrošināšanai.

1. tabula. Informācija par visiem dabas lieguma teritorijā uzskaitītajiem dižkokiem

Nr. p.k.	Dižkoka suga	Vērtību kategorija	ĪADT kategorija	Apkārtmērs (cm)
1.	Melnalksnis <i>Alnus glutinosa</i>	valsts nozīmes	Dabas piemineklis: Dižkoks	289
2.	Melnalksnis <i>Alnus glutinosa</i>	valsts nozīmes	Dabas piemineklis: Dižkoks	250
3.	Parastā liepa <i>Tilia cordata</i>	valsts nozīmes	Dabas piemineklis: Dižkoks	361
4.	Parastā priede <i>Pinus sylvestris</i>	valsts nozīmes	Dabas piemineklis: Dižkoks	256
5.	Parastā priede <i>Pinus sylvestris</i>	valsts nozīmes	Dabas piemineklis: Dižkoks	393
6.	Parastā priede <i>Pinus sylvestris</i>	valsts nozīmes	Dabas piemineklis: Dižkoks	265
7.	Parastais ozols <i>Quercus robur</i>	valsts nozīmes	Dabas piemineklis: Dižkoks	435
8.	Parastais ozols <i>Quercus robur</i>	valsts nozīmes	Dabas piemineklis: Dižkoks	410
9.	Parastais ozols <i>Quercus robur</i>	valsts nozīmes	Dabas piemineklis: Dižkoks	448
10.	Parastais ozols <i>Quercus robur</i>	valsts nozīmes	Dabas piemineklis: Dižkoks	456
11.	Parastā vīksna <i>Ulmus laevis</i>	valsts nozīmes	Dabas piemineklis: Dižkoks	427
12.	Parastais ozols <i>Quercus robur</i>	valsts nozīmes	Dabas piemineklis: Dižkoks	524
13.	Parastais ozols <i>Quercus robur</i>	valsts nozīmes	Dabas piemineklis: Dižkoks	415
14.	Parastais ozols <i>Quercus robur</i>	valsts nozīmes	Dabas piemineklis: Dižkoks	424
15.	Parastais ozols <i>Quercus robur</i>	valsts nozīmes	Dabas piemineklis: Dižkoks	409
16.	Parastais ozols <i>Quercus robur</i>	valsts nozīmes	Dabas piemineklis: Dižkoks	607
17.	Parastais ozols <i>Quercus robur</i>	valsts nozīmes	Dabas piemineklis: Dižkoks	482
18.	Parastais ozols <i>Quercus robur</i>	valsts nozīmes	Dabas piemineklis: Dižkoks	561
19.	Parastā vīksna <i>Ulmus laevis</i>	valsts nozīmes	Dabas piemineklis: Dižkoks	484

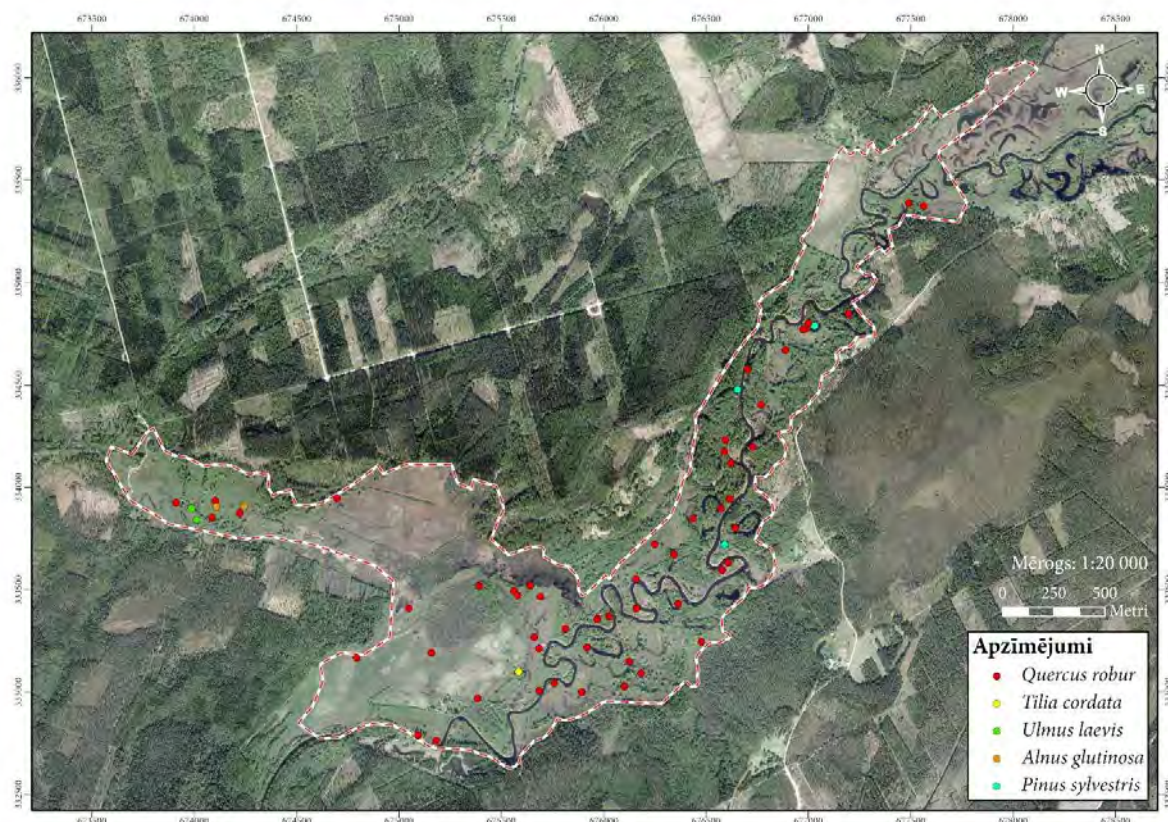
Rekomendācijas biotopa *Parkveida pļavas un ganības 6530\** saglabāšanai  
dabas liegumā “Mugurves pļavas”

Nr. p.k.	Dižkoka suga	Vērtību kategorija	ĪADT kategorija	Apkārtmērs (cm)
20.	Parastais ozols <i>Quercus robur</i>	valsts nozīmes	Dabas piemineklis: Dižkoks	409
21.	Parastais ozols <i>Quercus robur</i>	valsts nozīmes	Dabas piemineklis: Dižkoks	547
22.	Parastais ozols <i>Quercus robur</i>	valsts nozīmes	Dabas piemineklis: Dižkoks	446
23.	Parastais ozols <i>Quercus robur</i>	valsts nozīmes	Dabas piemineklis: Dižkoks	447
24.	Parastais ozols <i>Quercus robur</i>	valsts nozīmes	Dabas piemineklis: Dižkoks	439
25.	Parastais ozols <i>Quercus robur</i>	valsts nozīmes	Dabas piemineklis: Dižkoks	441
26.	Parastais ozols <i>Quercus robur</i>	valsts nozīmes	Dabas piemineklis: Dižkoks	475
27.	Parastais ozols <i>Quercus robur</i>	valsts nozīmes	Dabas piemineklis: Dižkoks	422
28.	Parastais ozols <i>Quercus robur</i>	valsts nozīmes	Dabas piemineklis: Dižkoks	483
29.	Parastais ozols <i>Quercus robur</i>	valsts nozīmes	Dabas piemineklis: Dižkoks	487
30.	Parastais ozols <i>Quercus robur</i>	valsts nozīmes	Dabas piemineklis: Dižkoks	408
31.	Parastais ozols <i>Quercus robur</i>	valsts nozīmes	Dabas piemineklis: Dižkoks	409
32.	Parastais ozols <i>Quercus robur</i>	valsts nozīmes	Dabas piemineklis: Dižkoks	428
33.	Parastais ozols <i>Quercus robur</i>	valsts nozīmes	Dabas piemineklis: Dižkoks	403
34.	Parastais ozols <i>Quercus robur</i>	valsts nozīmes	Dabas piemineklis: Dižkoks	535
35.	Parastais ozols <i>Quercus robur</i>	valsts nozīmes	Dabas piemineklis: Dižkoks	461
36.	Parastais ozols <i>Quercus robur</i>	valsts nozīmes	Dabas piemineklis: Dižkoks	434
37.	Parastais ozols <i>Quercus robur</i>	valsts nozīmes	Dabas piemineklis: Dižkoks	455
38.	Parastais ozols <i>Quercus robur</i>	valsts nozīmes	Dabas piemineklis: Dižkoks	472
39.	Parastais ozols <i>Quercus robur</i>	valsts nozīmes	Dabas piemineklis: Dižkoks	570
40.	Parastais ozols <i>Quercus robur</i>	valsts nozīmes	Dabas piemineklis: Dižkoks	403
41.	Parastais ozols <i>Quercus robur</i>	valsts nozīmes	Dabas piemineklis: Dižkoks	454
42.	Parastais ozols <i>Quercus robur</i>	valsts nozīmes	Dabas piemineklis: Dižkoks	400
43.	Parastais ozols <i>Quercus robur</i>	valsts nozīmes	Dabas piemineklis: Dižkoks	416
44.	Parastais ozols <i>Quercus robur</i>	valsts nozīmes	Dabas piemineklis: Dižkoks	466
45.	Parastais ozols <i>Quercus robur</i>	valsts nozīmes	Dabas piemineklis: Dižkoks	428
46.	Parastais ozols <i>Quercus robur</i>	valsts nozīmes	Dabas piemineklis: Dižkoks	410
47.	Parastais ozols <i>Quercus robur</i>	valsts nozīmes	Dabas piemineklis: Dižkoks	416
48.	Parastais ozols <i>Quercus robur</i>	valsts nozīmes	Dabas piemineklis: Dižkoks	548
49.	Parastais ozols <i>Quercus robur</i>	valsts nozīmes	Dabas piemineklis: Dižkoks	426
50.	Parastais ozols <i>Quercus robur</i>	valsts nozīmes	Dabas piemineklis: Dižkoks	409
51.	Parastais ozols <i>Quercus robur</i>	valsts nozīmes	Dabas piemineklis: Dižkoks	450
52.	Parastais ozols <i>Quercus robur</i>	valsts nozīmes	Dabas piemineklis: Dižkoks	421
53.	Parastais ozols <i>Quercus robur</i>	valsts nozīmes	Dabas piemineklis: Dižkoks	432
54.	Parastais ozols <i>Quercus robur</i>	valsts nozīmes	Dabas piemineklis: Dižkoks	403
55.	Parastais ozols <i>Quercus robur</i>	valsts nozīmes	Dabas piemineklis: Dižkoks	445

Materiāls tapis LVAF projekta “Biotopa „Parkveida pļavas un ganības 6530\*” aizsardzības plānā paredzēto apsaimniekošanas pasākumu īstenošana dabas liegumos „Lubāna mitrājs”, „Sitas un Pededzes paliene” un „Mugurves pļavas”” (reģ. Nr. 1-08/ 294 / 2018) ietvaros

Rekomendācijas biotopa *Parkveida pļavas un ganības 6530\** saglabāšanai  
dabas liegumā “Mugurves pļavas”

Nr. p.k.	Dižkoka suga	Vērtību kategorija	ĪADT kategorija	Apkārtmērs (cm)
56.	Parastais ozols <i>Quercus robur</i>	valsts nozīmes	Dabas piemineklis: Dižkoks	406
57.	Parastais ozols <i>Quercus robur</i>	valsts nozīmes	Dabas piemineklis: Dižkoks	425
58.	Parastais ozols <i>Quercus robur</i>	valsts nozīmes	Dabas piemineklis: Dižkoks	488
59.	Parastais ozols <i>Quercus robur</i>	valsts nozīmes	Dabas piemineklis: Dižkoks	425
60.	Parastais ozols <i>Quercus robur</i>	valsts nozīmes	Dabas piemineklis: Dižkoks	402
61.	Parastais ozols <i>Quercus robur</i>	valsts nozīmes	Dabas piemineklis: Dižkoks	405



8. attēls. Dabas lieguma teritorijā uzkarteto dižkoku izvietojums

## 6. LVAF projekta ietvaros dabas liegumā “Mugurves pļavas” konstatētās īpaši aizsargājamo un reto sugu atradnes

LVAF projekta ietvaros veikto apsekojumu rezultātā kopumā dabas lieguma “Mugurves pļavas” teritorijā konstatētas 19 īpaši aizsargājamās sugas (17 ķērpju sugas, 2 sēņu sugas). Informācija par visām LVAF projekta ietvaros dabas lieguma teritorijā konstatētajām īpaši aizsargājamo sugu atradnēm apkopota 2. tabulā, savukārt kartogrāfiski parādīta 9. attēlā. Detalizētāka informācija par konstatētajām aizsargājamo sugu atradnēm un to izvietojumu pieejama Dabas datu pārvaldības

Materiāls tapis LVAF projekta “Biotopa „Parkveida pļavas un ganības 6530\*” aizsardzības plānā paredzēto apsaimniekošanas pasākumu īstenošana dabas liegumos „Lubāna mitrājs”, „Sitas un Pededzes paliene” un „Mugurves pļavas”” (reģ. Nr. 1-08/ 294 / 2018) ietvaros



Rekomendācijas biotopa *Parkveida pļavas un ganības 6530\** saglabāšanai  
dabas liegumā “Mugurves pļavas”

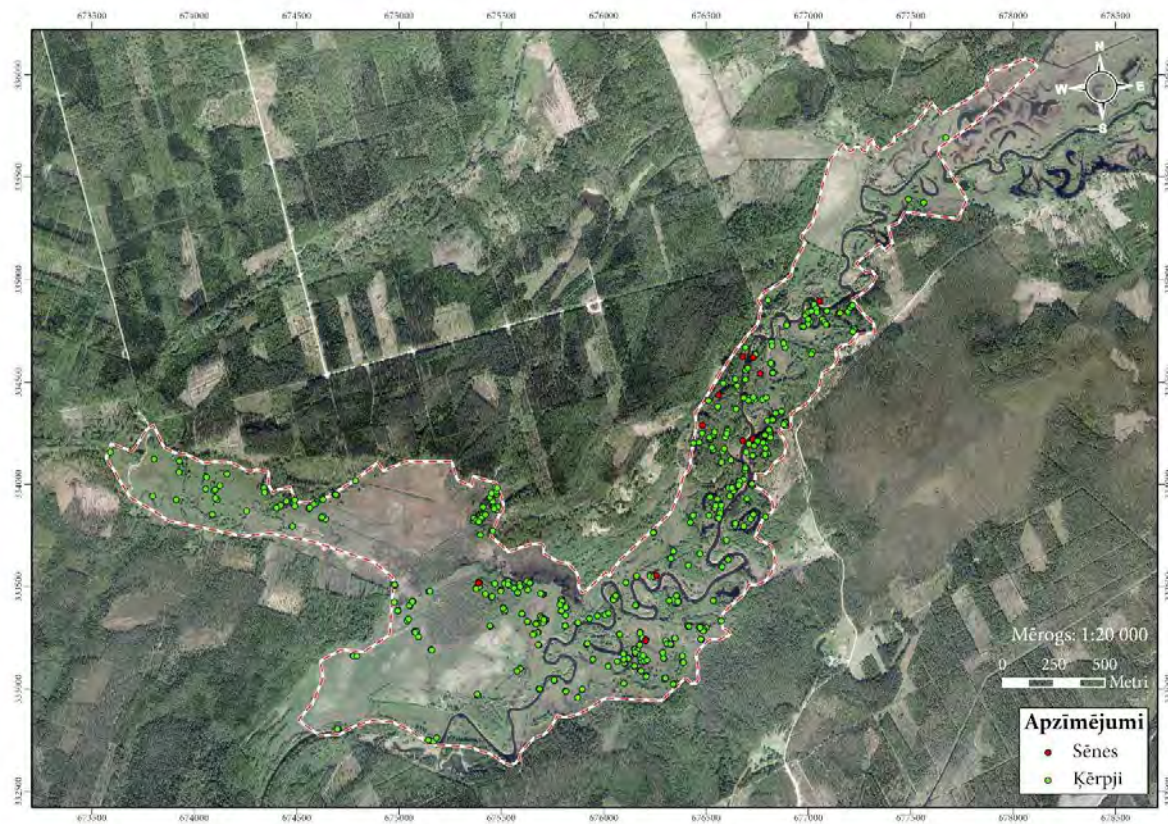
sistēmā Ozols. Plānojot dabas aizsardzības plāna izstrādi dabas liegumam “Mugurves pļavas” obligāti nepieciešama speciālistu piesaiste, kas labi orientējas no biotopa *Parkveida pļavas un ganības 6530\** atkarīgo ķērpju, koksnes sēņu, kā arī bezmugurkaulnieku sugu noteikšanā.

2. tabula. Informācija par dabas lieguma teritorijā konstatētajām aizsargājamām sugām

Nr. p.k.	Sugas nosaukums latviski	Sugas nosaukums latīniski	Aizsardzības statuss
1.	Sīkpunktainā artonija	<i>Arthonia byssacea</i>	MK Noteikumi Nr.940; MK Noteikumi 396; DMB indikatorsuga, DMB speciālistu suga
2.	Bālā bacīdija	<i>Bacidia rosella</i>	MK Noteikumi Nr.940; MK Noteikumi 396; DMB indikatorsuga, DMB speciālistu suga
3.	Baktrospora	<i>Bactrospora dryina</i>	MK Noteikumi Nr.940; DMB indikatorsuga, DMB speciālistu suga
4.	Ozolu kalģcija	<i>Calicium quercinum</i>	MK Noteikumi Nr.940; MK Noteikumi 396; DMB indikatorsuga, DMB speciālistu suga
5.	Apsarmotā kalģcija	<i>Calicium adpersum</i>	MK Noteikumi Nr.940; MK Noteikumi 396; DMB indikatorsuga, DMB speciālistu suga
6.	Olīvzaļā cetrēlija	<i>Cetrelia olivetorum</i>	MK Noteikumi Nr.940; MK Noteikumi 396; DMB indikatorsuga, DMB speciālistu suga
7.	Zaļā henotēka	<i>Chaenotheca chlorella</i>	MK Noteikumi Nr.940; MK Noteikumi 396; DMB indikatorsuga, DMB speciālistu suga
8.	Henotēka	<i>Chaenotheca cinerea</i>	Latvijā un Baltijas vastīs reta suga
9.	Henotēka	<i>Chaenotheca hispidula</i>	Latvijā un Baltijas vastīs reta suga
10.	Brūngalvainā henotēka	<i>Chaenotheca phaeocephala</i>	MK Noteikumi Nr.940; MK Noteikumi 396; DMB indikatorsuga, DMB speciālistu suga
11.	Kliostoma	<i>Cliostomum corrugatum</i>	MK Noteikumi 396; DMB indikatorsuga, DMB speciālistu suga
12.	Kolēma	<i>Collema flaccidum</i>	MK Noteikumi Nr.940; MK Noteikumi 396; DMB indikatorsuga, DMB speciālistu suga
13.	Košā zeltspore	<i>Hapalopilus croceus</i>	MK Noteikumi 396; DMB indikatorsuga, DMB speciālistu suga
14.	Parastais plaušķērpis	<i>Lobaria pulmonaria</i>	MK Noteikumi 396; DMB indikatorsuga, DMB speciālistu suga
15.	Dzeltenīgā pertuzārija	<i>Pertusaria flavida</i>	MK Noteikumi Nr.940; MK Noteikumi 396; DMB indikatorsuga, DMB speciālistu suga
16.	Kastaņbrūnā kātiņpiepe	<i>Polyporus badius</i>	DMB indikatorsuga, DMB speciālistu suga
17.	Sklerofoza	<i>Sclerophora coniophaea</i>	MK Noteikumi Nr.940; MK Noteikumi 396; DMB indikatorsuga, DMB speciālistu suga
18.	Sklerofoza	<i>Sclerophora farinacea</i>	MK Noteikumi Nr.940; MK Noteikumi 396; DMB indikatorsuga, DMB speciālistu suga
19.	Sklerofoza	<i>Sclerophora pallida</i>	MK Noteikumi Nr.940; MK Noteikumi 396; DMB indikatorsuga, DMB speciālistu suga
20.	Sklerofoza	<i>Sclerophora peronella</i>	MK Noteikumi Nr.940; MK Noteikumi 396; DMB indikatorsuga, DMB speciālistu suga
21.	Plaisājošā rūtainē	<i>Xylobolus frustulatus</i>	MK Noteikumi Nr.940; MK Noteikumi 396; DMB indikatorsuga, DMB speciālistu suga

Materiāls tapis LVAF projekta “Biotopa „Parkveida pļavas un ganības 6530\*” aizsardzības plānā paredzēto apsaimniekošanas pasākumu īstenošana dabas liegumos „Lubāna mitrājs”, „Sitas un Pededzes paliene” un „Mugurves pļavas”” (reģ. Nr. 1-08/ 294 / 2018) ietvaros

Rekomendācijas biotopa *Parkveida pļavas un ganības 6530\** saglabāšanai  
dabas liegumā “Mugurves pļavas”



9. attēls. Dabas lieguma teritorijā konstatēto aizsargājamo sugu atradņu izvietojums

Materiāls tapis LVAF projekta “Biotopa „Parkveida pļavas un ganības 6530\*” aizsardzības plānā paredzēto apsaimniekošanas pasākumu īstenošana dabas liegumos „Lubāna mitrājs”, „Sitas un Pededzes paliene” un „Mugurves pļavas”” (reģ. Nr. 1-08/ 294 / 2018) ietvaros

## Izmantotie informācijas avoti

Antonsson K. 2002. The Hermit Beetle (*Osmoderma eremita*). Ecology and Habitat Management. Swedish Environmental Protection Agency. Berlings Skogs, Trelleborg: 1-26.

Bāra J., Niteis M., Lārmanis V., Valainis U. 2015. Parkveida pļavu un ganību aizsardzības plāns. Daugavpils Universitātes Dzīvības zinātņu un tehnoloģiju institūts. Daugavpils. – 86. lpp.

Bergman K.O. 2006 Long term conservation of saproxylic organisms dependent on hollow oaks a simple model of area requirements, Linköping University Presentation from the Oak-conference 2006.

Ek T., Johannesson J. 2005. Multi-purpose management of oak habitats. County administration of Östergötland. 97.lpp.

Eriksson M.O.G. 2008. Management of Natura 2000 habitats. 9070 Fennoscandian wooded pastures. European Commission.

Fabiszewski, J. & Szczepanska, K. 2010. Ecological indicator values of some lichen species noted in Poland. *Acta Societatis Botanicorum Poloniae*. 79 (4): 305-313

Jansson N., Bergman K.O. 2006 What have we learnt from massive inventories of the oak beetle fauna and how can we use the results for their long term conservation? The Oak – History, ecology, management and planning Report 5617 Proceedings from a conference in Linköping, Sweden, 9–11 May 2006.

Salmiņa L. 2005. Dabas lieguma “Mugurves pļavas” dabas aizsardzības plāns (2005. – 2015. gadam). Latvijas dabas fonds, Rīga: 86

Teļnovs 2005. Lapkoku praulgrauža *Osmoderma eremita* (SCOPOLI, 1763) sugas aizsardzības plāns. Latvijas Entomoloģijas biedrība. Rīga. 100 lpp.

Ziņojums Eiropas Komisijai par biotopu (dzīvotņu) un sugu aizsardzības stāvokli Latvijā (novērtējums par 2013.-2018. gada periodu). <http://cdr.eionet.europa.eu/lv/eu/art17/envxwalvg>

Wirth, V. (2010): Ökologische Zeigerwerte von Flechten. - *Herzogia* 23 (2): 229-248