



**Rekomendācijas biotopa
*Parkveida pļavas un ganības 6530**
saglabāšanai dabas liegumā
“Lubāna mitrājs”**



**Materiāls dabas aizsardzības plāna izstrādei
dabas liegumam “Lubāna mitrājs”**

Izstrādātājs:
Daugavpils Universitātes
Dabas izpētes un vides izglītības centrs

Rekomendācijas biotopa *Parkveida pļavas un ganības 6530** saglabāšanai
dabas liegumā “Lubāna mitrājs”

SATURS

Ievads	3
1. LVAF projekta ietvaros īstenotās biotopa <i>Parkveida pļavas un ganības 6530*</i> detalizētās kartēšanas metodika	6
2. Dabas lieguma “Lubāna mitrājs” nozīme biotopa <i>Parkveida pļavas un ganības 6530*</i> saglabāšanā	8
3. Rekomendētie pasākumi biotopa <i>Parkveida pļavas un ganības 6530*</i> saglabāšanai dabas liegumā “Lubāna mitrājs”	10
4. Rekomendācijas grozījumiem dabas lieguma “Lubāna mitrājs” individuālajos apsaimniekošanas un izmantošanas noteikumos	32
5. LVAF projekta ietvaros dabas liegumā “Lubāna mitrājs” konstatētie dižkoki	33
6. LVAF projekta ietvaros dabas liegumā “Lubāna mitrājs” konstatētās īpaši aizsargājamo un reto sugu atradnes	39
Izmantotie informācijas avoti	41

Ievads

ES nozīmes īpaši aizsargājamais biotops *Parkveida pļavas un ganības 6530** (skat. 1. attēlu) ir unikāls veģetācijas komplekss, kuru veido skrajmeži, izklaidus koki vai koku un krūmu grupas mozaikā ar atklātu zālāju laucēm. Mūsdienās vairums parkveida pļavu un ganību ir daļēji vai pilnībā apmežojušās, tādēļ lauces maz sastopamas. Šis biotops Latvijā sastopams ļoti reti, pārsvarā upju ielejās. Pašlaik zināmās ES nozīmes biotopa *Parkveida pļavas un ganības 6530** platības aizņem tikai 0,02 % (1074 – 1400 ha) no Latvijas teritorijas – tādejādi tas ir viens no retākajiem īpaši aizsargājamiem biotopiem valstī. Biotops ir nozīmīgs ne tikai no bioloģiskās daudzveidības, bet arī no kultūrvēsturiskās ainavas saglabāšanas viedokļa. Tradicionālā biotopa apsaimniekošana bijusi vairāku darbību kombinācija – siena vākšana, ganišana, kā arī koku zaru izmantošana.



1. attēls. Biotops *Parkveida pļavas un ganības 6530** dabas liegumā “Lubāna mitrājs” (Foto: U. Valainis)

Parkveida pļavu un ganību izzušana apdraud arī citus ES un Latvijas prioritāras aizsardzības nozīmes objektus. Kā piemēru var minēt vienu no dabas aizsardzības simboliem Eiropā - lapkoku praulgrauzi (skat. 2. attēlu), kam visā valstī zināmas tikai dažas vietas, kurās varētu būt iespējams atjaunot un uzturēt ilgtspējīgu populāciju saskaņā ar metapopulāciju teoriju. Visas minētās vietas ir vai nu seni, šobrīd izzūdoši parkveida pļavu un meža ganību kompleksi, vai vismaz daļēji ar tiem pārsedzas, kas apliecina sugas atkarību no parkveida pļavu un ganību biotopa. Vēl viena suga, kas atkarīga no parkveida pļavām un ganībām, ir visā Eiropā reti sastopamā koksnes sēne – košā zeltspore (skat. 3. attēlu).

Rekomendācijas biotopa *Parkveida pļavas un ganības 6530** saglabāšanai
dabas liegumā “Lubāna mitrājs”

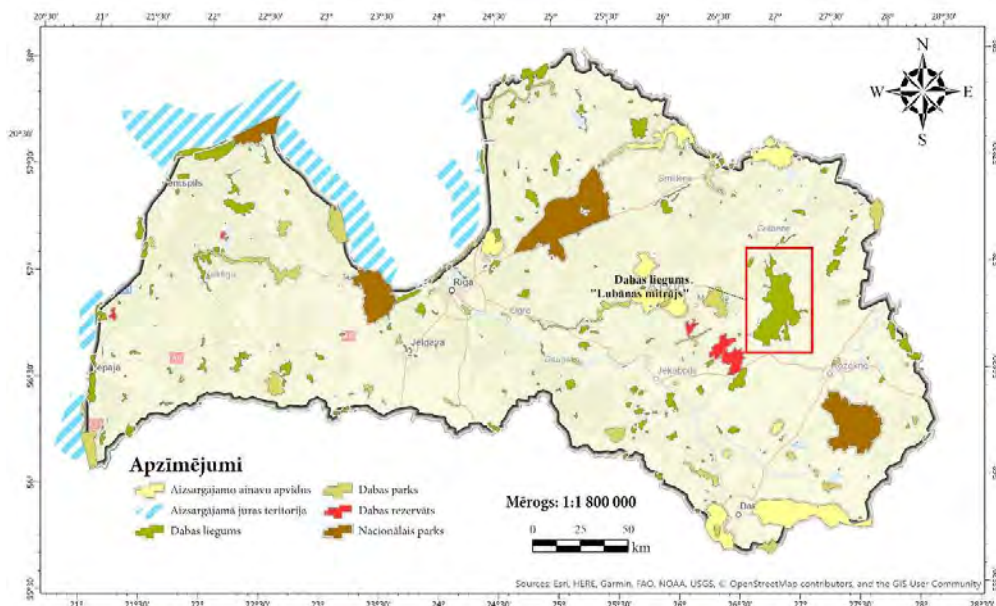


2. attēls. Lapkoku praulgrauzis *Osmoderma barnabita*
(Foto: A. Barševskis)



3. attēls. Košā zeltspore *Hapalopilus croceus*
(Foto: R. Moisejevs)

Dabas liegums “Lubāna mitrājs” (ĪADT izvietojumu skat. 4. att.) ir viena no tām īpaši aizsargājamām dabas teritorijām Latvijā, kurā biotopa *Parkveida pļavas un ganības 6530** saglabāšana ir valstiskā mērogā nozīmīga, lai nodrošinātu labvēlīgu aizsardzības stāvokli šim retajam ES nozīmes biotopam Latvijā kopumā. Latvijas vides aizsardzības fonda projekta “*Biotopa „Parkveida pļavas un ganības 6530*” aizsardzības plānā paredzēto apsaimniekošanas pasākumu īstenošana dabas liegumos „Lubāna mitrājs”, „Sitas un Pededzes paliene” un „Mugurves pļavas”*” (turpmāk tekstā LVAF projekts) ietvaros veiktās biotopa *Parkveida pļavas un ganības 6530** inventarizācijas rezultātā dabas liegumā “Lubāna mitrājs” uzskaitētas biotopa platības kopumā 262,71 ha lielā apjomā, kas ir aptuveni 19 % no kopējām biotopa platībām Latvijā.



4. attēls. Dabas lieguma “Lubāna mitrājs” atrašanās vieta

Gan dabas liegumā, gan valstī kopumā biotopu apdraud apsaimniekošanas (noganīšanas, pļaušanas) pārtraukšana vai pārāk zema tās intensitāte, kam seko pārkūmošanās un apmežošanās,

Materiāls tapis LVAF projekta “*Biotopa „Parkveida pļavas un ganības 6530*” aizsardzības plānā paredzēto apsaimniekošanas pasākumu īstenošana dabas liegumos „Lubāna mitrājs”, „Sitas un Pededzes paliene” un „Mugurves pļavas”*” (reģ. Nr. 1-08/ 294 / 2018) ietvaros

Rekomendācijas biotopa *Parkveida pļavas un ganības 6530** saglabāšanai
dabas liegumā “Lubāna mitrājs”

kas izraisa seno parkveida koku paātrinātu bojāeju. Būtiska problēma ir pārrāvumi kokaudzes vecuma struktūrā, t.i., bieži vien pietrūkst jaunāku koku, kas ilgtermiņā nomainītu vecos dobumainos kokus. Aizaugot biotopam ar mežu, var notikt arī senās parkveida kokaudzes un tai piederīgā pameža pilnīga vai daļēja nociršana. Specifiska problēma tieši Latvijā, ūdeņu tuvumā ir bebru darbība – tie apgrauž parkveida kokus līdz to dzīvotspējas zudumam.

Lai nodrošinātu biotopam labvēlīgu aizsardzības stāvokli Latvijā, izstrādājot dabas aizsardzības plānus Natura 2000 teritorijās, kurās ir konstatētas valstiskā mērogā nozīmīgas biotopa *Parkveida pļavu un ganību 6530** platības, ir būtiski paredzēt šī biotopa aizsardzībai nepieciešamos apsaimniekošanas pasākumus. Dabas liegumam “Lubāna mitrājs” līdz šim nav bijis izstrādāts dabas aizsardzības plāns. Izstrādājot dabas aizsardzības plānu, izstrādātājiem nepieciešams ņemt vērā šajā materiālā ietvertās rekomendācijas biotopa *Parkveida pļavu un ganību 6530** un no tā atkarīgo sugu aizsardzības nodrošināšanai dabas liegumā “Lubāna mitrājs”.

1. LVAF projekta ietvaros īstenotās biotopa *Parkveida pļavas un ganības 6530** detalizētās kartēšanas metodika

LVAF projekta ietvaros īstenotajā biotopa *Parkveida pļavas un ganības 6530** detaizētājā kartēšanā izmantota metodika, kas aprakstīta Parkveida pļavu un ganību aizsardzības plānā (Bāra et al., 2015). Parkveida koku detalizētas kartēšanas mērķis ir no saproksilofāgo sugu vajadzību viedokļa noskaidrot, vai atjaunojamajā poligonā ir pietiekams skaits dobumainu koku, vai ir vienmērīgi pārstāvētas dažādas koku attīstības stadijas ar pietiekamu koku skaitu, kā arī precizēt biotopa poligona robežas. Ievāktā informācija atspoguļo esošo un potenciālo parkveida koku sadalījumu attīstības stadijās, kā arī informāciju par koku izmēriem, lai vēlāk būtu iespējams veikt stāvokļa analīzi. Atbilstoši metodikā norādītajam principam, kartēti platlapju koki, kas ir bijuši, pašlaik ir, vai nākotnē varētu izveidoties par praulgraužiem derīgiem kokiem. Dažos gadījumos kartēti arī citu sugu koki, kas pārstāv saudzējamo seno parkveida kokaudzi un varētu izrādīties nozīmīgi atjaunojamajā ainavā. Tikpat svarīgs kartēšanas mērķis ir noskaidrot atjaunošanas darbu apjomu un atainot kartē darba uzdevumu biotopa atjaunošanas izpildītājiem.

Pirms lauka darbu uzsākšanas kamerāli identificētas teritorijas, kurās potenciāli iespējama biotopa *Parkveida pļavas un ganības 6530** sastopamība. Dati, kas izmantoti iespējamo biotopa platību sākotnējai identificēšanai:

- zināmo biotopa platību kartējums;
- LIFE EREMITA MEADOWS projekta dati;
- VMR dati: mežaudzes ar ozoliem formulā;
- dižkoku dati;
- ortofoto kartes;
- vecās topogrāfiskās kartes.

Kartēšanai izmantotas GPS ierīces un dati reģistrēti shape failā izmantošanai Esri ArcGIS programmās. Jāatzīmē, ka parkveida koku kartējums saistībā ar GPS ierīču precizitātes novirzēm būtu jāuztver kā aptuveni +/- 10 m robežās orientējošs, un gala lēmums par katru apsaimniekojamo koku jāpieņem atjaunošanas procesa laikā, vadoties pēc situācijas dabā. Kartēšanas lauka darbos katram parkveida kokam (plānojot, kuri koki saglabāsies pēc biotopa atjaunošanas tam atbilstošā kopainā) reģistrētas koordinātes un atribūtu laukos atzīmētas šādas pazīmes:

– „**k_suga**” = koku suga, sugu atzīmējot pēc mežsaimniecībā pieņemtajiem apzīmējumiem: ozols = Oz, liepa = L u.t.t.,

– „**apkm_cm**” = koka apkārtmērs centimetros,

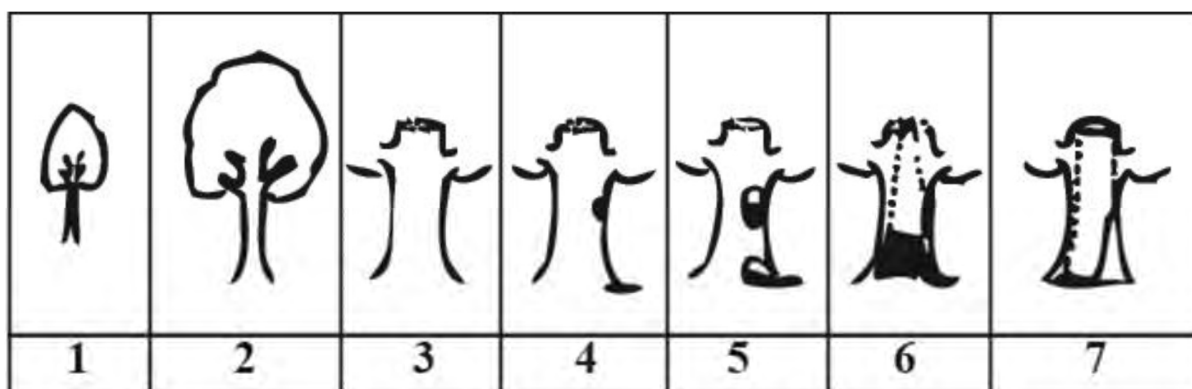
– „**stadija**” = koka attīstības stadija (skatīt arī 5. attēlu): 1.stadiju atzīmē aptuveni 12 – 30 cm resniem kokiem. Skaita ziņā šī ir visapjomīgākā stadija, un šie koki nereti ir grūti uzkartējami atsevišķa koka līmenī, jo bieži aug grupās, kā arī biotehnisko pasākumu laikā var nākties retināt pašus jaunos platlapju kokus, un tikai tad noskaidrosies, kurš saglabājams un reģistrējams, kurš izcērtams. Tādēļ pirmās stadijas kokus kartē tikai tad, ja tie ir savrupi vai praktiski palīdz plānošanai. Pēc atjaunošanas darbu izpildes būtu lietderīgi uzkartēt šīs stadijas saglabātos kokus, kas vēl nav bijuši uzkartēti. 2.stadiju atzīmē sākot no aptuveni 30 cm resnuma un resnākus, bet ne dobumainus kokus. Mežsaimnieciskajā terminoloģijā tie būtu analogi kokiem briestaudzē un pieaugušā audzē. 3.stadiju atzīmē vecākiem par 2.stadijas, bet ne dobumainiem kokiem.

Rekomendācijas biotopa *Parkveida pļavas un ganības 6530** saglabāšanai
dabas liegumā “Lubāna mitrājs”

Mežsaimnieciskajā terminoloģijā tie būtu analogi kokiem pāraugušā audzē, kas tiek attiecināts uz kokaudzi, kurai sāk pasliktināties koksnes tehniskās īpašības. 4.stadiju atzīmē kokiem, kuros sāk veidoties dobumi, taču te vēl ir nelieli, ar mazu trūdējušas koksnes daudzumu. 5.stadiju atzīmē kokiem ar dobumiem, kuros ir liels daudzums ar prauliem, tāds, kur jau varētu dzīvot lapkoku praulgrauži. 6.stadiju atzīmē kokiem ar dobumiem, kuros ir liels daudzums ar prauliem, tāds, kur varētu dzīvot lapkoku praulgrauži. 7.stadiju atzīmē kokiem ar dobumiem, kuros ir liels dobums, no kura lielākā daļa praulu jau izbiruši.

– „**jakopj**” = koka apsaimniekošanas nepieciešamības novērtējums, vērtējot no nevēlamajiem kokiem un krūmiem atbrīvojamo platību attiecībā pret koka vainaga projekcijas laukumu: 0 = nekas nav jādara, 1 = jāizcērt atsevišķi krūmi un koki, 2 = jāizcērt vairāk nekā atsevišķi koki un krūmi, aptuveni līdz pusei no projekcijas, 3 = nevēlamie koki un krūmi jāizcērt pusē un vairāk no projekcijas.

– „**piezīmes**” – vieta dažādām piezīmēm.



5. attēls. Koku attīstības stadijas (pēc Ek, Johannesson 2005) (1. Jauni koki bez dobumiem; 2. Vidēja vecuma koki bez dobumiem; 3. Veci koki bez dobumiem; 4. Veci koki ar maziem dobumu izmēriem, trūdošās koksnes daudzums mazs; 5. Veci koki ar vidējiem dobumu izmēriem, trūdošās koksnes daudzums liels; 6. Veci koki ar lieliem dobumu izmēriem, trūdošās koksnes daudzums liels; 7. Veci koki ar lieliem dobumu izmēriem, trūdošās koksnes daudzums ļoti mazs, tā izbirusi no dobuma)

Bez jau minētajiem parametriem, kartēšanas ietvaros reģistrēti vēl atsevišķi papildus parametri, kas ir būtiski dabas liegumā sastopamo no biotopa *Parkveida pļavas un ganības 6530** atkarīgo sugu saglabāšanā:

- lielu dimensiju kritālas (parasti ozolu), stumbeņi, sausokņi;
- katra kartētā parkveida koka novērtējums no piemērotības lapkoku praulgrauža sastopamībai;
- aizsargājamo vai citādi no dabas aizsardzības viedokļa nozīmīgo sugu atradnes;

Visi LVAF projekta ietvaros veiktās detalizētās kartēšanas laikā ievāktie ģeotelpiskās informācijas dati ievadīti ģeodatubazē un nodoti Dabas aizsardzības pārvaldei (informācija pieejama Dabas datu pārvaldības sistēmā Ozols).

2. Dabas lieguma “Lubāna mitrājs” nozīme biotopa *Parkveida pļavas un ganības 6530** saglabāšanā

Atbilstoši 2019. gadā sagatavotajam Ziņojumam Eiropas Komisijai par biotopu (dzīvotņu) un sugu aizsardzības stāvokli Latvijā (novērtējums par 2013.-2018. gada periodu), kopējās ES nozīmes biotopa *Parkveida pļavas un ganības 6530** apzinātās platības valstī kopumā aizņem 1074 – 1400 ha lielu platību, jeb tikai 0,02% no Latvijas teritorijas. LVAF projekta “*Biotopa „Parkveida pļavas un ganības 6530*” aizsardzības plānā paredzēto apsaimniekošanas pasākumu īstenošana dabas liegumos „Lubāna mitrājs”, „Sitas un Pededzes paliene” un „Mugurves pļavas”* ietvaros veiktās biotopa *Parkveida pļavu un ganību 6530** inventarizācijas rezultātā dabas liegumā “Lubāna mitrājs” kopējās uzskaitītās biotopa platības veido 262,71 ha, kas aizņem ~ 19 % no kopējām Latvijā zināmajām biotopa platībām. Biotopa poligonu izvietojumu dabas lieguma teritorijā skat. 6. attēlā.

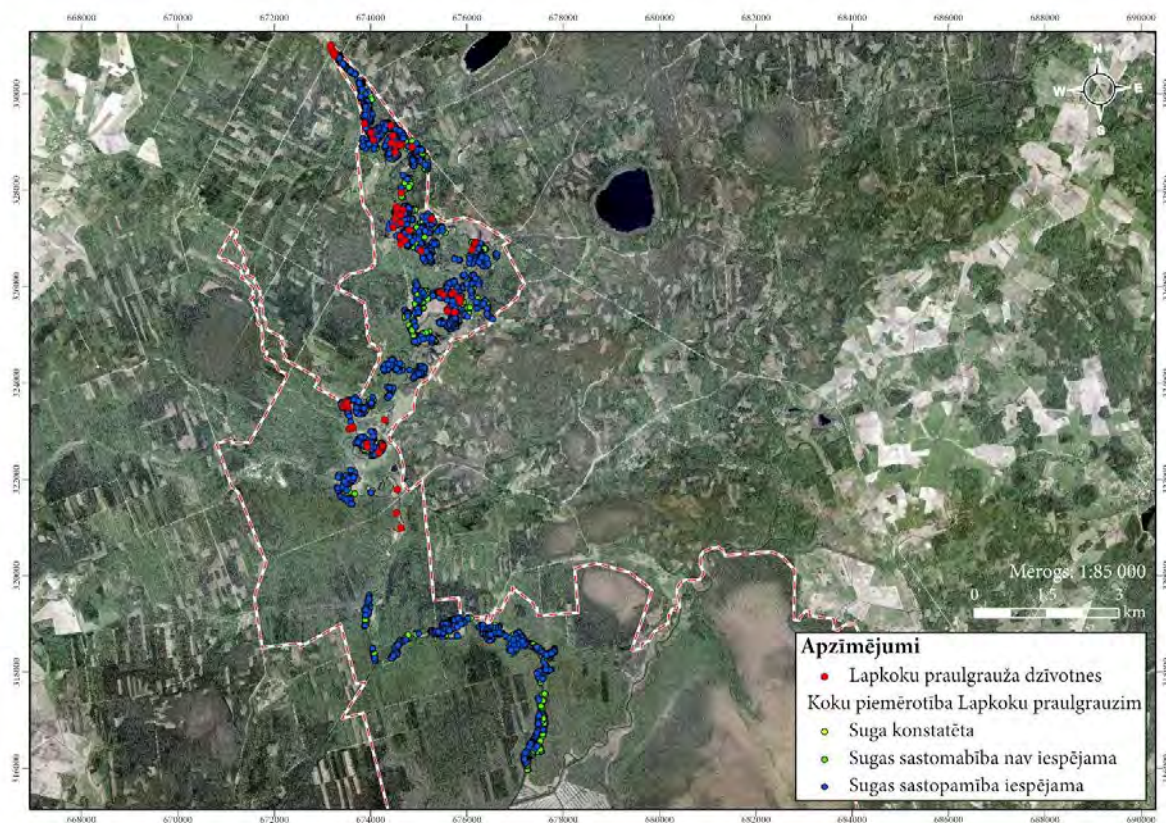


6. attēls. Biotopa poligonu izvietojums dabas lieguma teritorijā

Iepriekšējā situācijas analīze (Bāra et al., 2015) parāda, ka Ziemeļgaujas un Pededzes lejtecē izvietotajās ĪADT atrodas biotopa aizsardzībai nozīmīgākās vietas Latvijā ar lielākajiem biotopa *Parkveida pļavas un ganības 6530** poligoniem. Pārskatot visas zināmās praulgrauža atradnes, ieskaitot tās, kas atrodas parkos, alejās un savrupos kokos, redzams, ka lapkoku praulgrauzim arī kā atsevišķam Direktīvas aizsardzības objektam Ziemeļgauja un Pededzes lejtece veido nozīmīgākās teritorijas, kur pašlaik iespējams atrast 60 ha un vairāk pieejamās vienlaidus telpas ar

Rekomendācijas biotopa *Parkveida pļavas un ganības 6530** saglabāšanai dabas liegumā “Lubāna mitrājs”

potenciāli atbilstošu saturu. Izvērtējums caur 60 ha (Jansson, Bergman 2006, Bergman 2006) prizmu parāda, cik biotopa atradnēs būtu teorētiski iespējams atrast pietiekami lielu telpu ilgtspējīgas metapopulācijas pastāvēšanai. Lai gan neviens no dabas liegumā konstatētajiem biotopa poligoniem (skat. 6. attēlā) nepārsniedz 60 ha platību, tomēr vairumā gadījumu attālums starp biotopa poligoniem un praulgrauzim piemērotajiem kokiem nepārsniedz 300 m (maksimālais attālums, kādā praulgrauži spēj izplatīties un to mikropopulācijas mijiedarboties (Teļnovs 2005, Antonsson 2002)), kas apliecina dabas lieguma “Lubāna mitrājs” (precīzāk kādreizējā dabas lieguma “Pededzes lejtece” teritorija) nozīmi šīs sugas saglabāšanā. Kopumā dabas lieguma teritorijā konstatētas 65 lapkoku praulgrauža atradnes. Ņemot vērā, ka ne vienmēr ir iespējams konstatēt sugas darbības pēdas apdzīvotajos kokos, kartēšanas laikā tika novērtēta visu parkveida koku piemērotība lapkoku praulgrauža sastopamībai un koki sagrupēti šādās kategorijās – suga konstatēta, sugas sastopamība iespējama, sugas sastopamība nav iespējama (skat 7. attēlā).



7. attēls. Dabas lieguma teritorijā konstatēto parkveida koku piemērotības lapkoku praulgrauzim novērtējums

Dabas lieguma “Lubāna mitrājs” apkārtnē sastopama arī koksnes sēne košā zeltspore *Hapalopilus croceus*, kas biotopa apsaimniekošanas vadlīnijās norādīta kā viena no trim sēņu sugām, kuras aizsardzība īpaši saistāma ar parkveida pļavām un ganībām (Eriksson 2008). Dabas liegumā konstatētas 4 šīs sugas atradnes.

3. Rekomendētie pasākumi biotopa *Parkveida pļavas un ganības 6530** saglabāšanai dabas liegumā “Lubāna mitrājs”

Veicot detalizētu biotopa kartēšanu LVAF projekta, katrā no kartētajiem biotopa *Parkveida pļavu un ganību 6530** poligoniem novērtēti nepieciešamie ilgtermiņa apsaimniekošanas pasākumi. Katram biotopa poligonam rekomendētie apsaimniekošanas pasākumi atzīmēti biotopa anketā, norādot atbilstošo kodu, kā arī ievadīti ģeodatabāzē, kas integrēta Ozolā. Visi dabas lieguma “Lubāna mitrājs” teritorijā konstatētie biotopa poligoni sagrupēti pēc nepieciešamajiem apsaimniekošanas pasākumiem četrās lielākās grupās, katrā no kurām ir iekļauts konkrēts nepieciešamo apsaimniekošanas pasākumu kopums. Novērtējot katra parkveida pļavu un ganību poligona piederību konkrētajam biotopa variantam tika ņemti vērā sekojoši kritēriji – potenciāli iespējamie biotopa apsaimniekošanas pasākumi, kas nodrošina tā ilgspējīgu pastāvēšanu; poligonā sastopamo īpaši aizsargājamo un reto sugu saglabāšanai nepieciešamo pasākumu nodrošināšana; biotopa tuvumā esošo parkveida koku pievienošana biotopam, ja tas palielina kopējo poligona vērtību.

6530-1 uzturēšana

Šajā grupā ietilpst labā stāvoklī esoši parkveida pļavu poligoni, kuros nepieciešams nodrošināt nepārtrauktu apsaimniekošanu pļaujot un/vai ganot. No biotopa atkarīgo saproksilofāgo un epiksilo sugu dzīvotņu uzturēšanai nav pieļaujama noēnojuma palielināšanās ap parkveida kokiem, tāpēc būtiski nodrošināt ne tikai zālāja biotopam nepieciešamo apsaimniekošanu, bet arī regulāru krūmu paaugas un koku atvašu novākšanu ap parkveida kokiem. Krūmu izvākšanas laikā esošo zālāju biotopu platībās nav pieļaujama zemsedzes bojāšana, ko izraisa smagās tehnikas pielietošana. Gadījumos, kad poligona ietvaros iztrūkst jaunākas paaudzes koki (1 - 3 stadija), biotopa apsaimniekošanas pasākumiem jābūt vērīgiem uz veco parkveida koku (4 -7 stadija) dzīvotspējas saglabāšanu un uzlabošanu. Šādos gadījumos biotopa kontinuitātes nodrošināšanai, nepieciešama arī jaunu parkveida koku stādīšana, kas veidos nākotnes ainavu un nodrošinās piemērotas dzīvotnes no biotopa 6530* atkarīgajām sugām.

1. Biotopa 6530_1 varianta ilgspējīgās apsaimniekošanas pasākumi:

- 1.1. Regulāras pļaušanas un/vai ganīšanas nodrošināšana.
- 1.2. Parkveida koku vainagu atēnošana, izvācot krūmus koka vainaga projekcijā.
- 1.3. Krūmu vai lakstaugu apauguma izvākšana (pļaušana) apkārt mirušas koksnes struktūrām – parkveida koku kritālām un sausokņiem.
- 1.4. Bebru darbības apdraudēto jauno parkveida koku aizsardzības pasākumi.
- 1.5. Jaunu parkveida koku stādīšana, un jau esošo jauno kociņu saglabāšana, nodrošinot parkveida pļavu ilgspējību.
- 1.6. Seno parkveida koku vitalitātes uzturēšana, piesaistot kvalificētu kokkopi.

6530_1 atjaunošana

Biotopa atjaunošanas iespējas ir atkarīgas no iepriekš esošā zālāja veida, tā aizaugšanas stadijas un seno parkveida koku vitalitātes. Pēc krūmu un nevēlamo koku izvākšanas no poligona ir nepieciešams uzturēt atklātu ainavu poligonā un veikt pasākumus, kas vērsti uz atvašu pļaušanu un izvākšanu, kā arī zālāja ajaunošanu. Nepieciešamības gadījumā pēc krūmu un koku izciršanas

Rekomendācijas biotopa *Parkveida pļavas un ganības 6530** saglabāšanai dabas liegumā “Lubāna mitrājs”

veicama augsnes frēzēšana vietās, kur nav saglabājusies zālājiem raksturīgā veģetācija. Veicot frēzēšanu nav pieļaujama parkveida koku sakņu bojāšana. Īstenojot biotopa atjaunošanas (kvalitātes uzlabošanas) pasākumus ir svarīgi maksimāli saglabāt vēl esošus zālāju fragmentus, un nepieļaut dziļu rišu veidošanu ar tehniku. Atsevišķos gadījumos šajā biotopa variantā poligona ietvaros konstatēti izolēti meža fragmenti, kuros konstatētas noēnojumu mīlošu aizsargājamo epiksilo un epifītisko sugu vitālas atradnes. Konkrētajā biotopa variantā šādas situācijas tika konstatētas ārkārtīgi reti, tomēr biotopa atjaunošanas laikā ir svarīgi saglabāt šādas ēnu mīlošu sugu vitālās dzīvotnes, atstājot noēnojumu 20 m radiusā ap sugu atradnēm. Šo sugu sastopamība lielā skaitā liecina, ka konkrētie koki ir ilgstošu laiku auguši noēnojuma apstākļos un no dabas aizsardzības viedokļa ir būtiskāk nodrošināt piemērotus apstākļus šīm sugām, nevis censties nodrošināt piemērotu dzīvesvidi sugām, kas uz konkrētā koka nav sastopamas.

2. Biotopa 6530 1 varianta atjaunošana:

- 2.1. Sekundāro pirmā un otrā stāva koku, ka arī pamežā esošo koku un krūmu izvākšana, kā arī augsnes frēzēšana. Pirms šo darbību uzsākšanas jāveic saglabājamo koku atlase, piesaistot kompetentu dabas aizsardzības ekspertu.
- 2.2. Mirušās koksnes struktūru (kritalu un sausokņu) saglabāšana, atjaunojot regulāru krūmu un lakstaugu apauguma izvākšanu (pļaušana).
- 2.3. Parkveida koku vainagu atēnošana, izvācot krūmus koka vainaga projekcijā.
- 2.4. Neiejaukšanās režīma ievērošana 20 metru rādiusa no koka stumbra, kokiem, uz kuriem reģistrētas aizsargājamo epifītu un epilītu sugu (*Collema flaccidum*, *Cetrelia olivetorum*, *Arthonia byssacea*, *Arthonia vinosa*, *Bactrospora dryina*) vitālas atradnes, kuru pastāvēšana ir atkarīga no pastāvīga noēnojuma (Wirth 2010; Fabiszewski & Szczepanska 2010).
- 2.5. Bebru darbības apdraudēto jauno parkveida koku aizsardzības pasākumi.
- 2.6. Regulāras apsaimniekošanas atjaunošana, nodrošinot krūmu atvašu un lakstaugu pļaušanu vai noganīšanu;
- 2.7. Seno parkveida koku vitalitātes uzturēšana, piesaistot kvalificētu kokkopi.

6530_2 kvalitātes uzturēšana

Gadījumos, kad aizaugušu parkveida pļavu poligonu nav iespējams atjaunot uzreiz vai paredzamā nākotnē, ir svarīgi maksimāli ilgi saglabāt senos parkveida kokus, pagarinot to dzīvotspēju, kā arī atēnot un maksimāli ilgi saglabāt mirušās koksnes ekoloģiskās struktūras, tādējādi uzlabojot kvalitāti daudzu reto sugu dzīvotnēm. Gadījumos, kad aizaugušajā biotopa poligonā ir konstatētas vitālas ēnu mīlošu aizsargājamo sugu atradnes, parkveida koku kopšanas laikā ir svarīgi saglabāt šo sugu dzīvotnes, atstājot noēnojumu 20 m rādiusā ap kokiem uz kuriem ir konstatētas šīs sugas.

3. 6530_2 varianta kvalitātes uzlabošana, tajā sastopamo dabas vērtību saglabāšanai.

- 3.1. Senu parkveida koku vainagu atēnošana, izvācot krūmus koka vainaga projekcijā.
- 3.2. Krūmu vai lakstaugu apauguma izvākšana (pļaušana) apkārt mirušās koksnes struktūram – senu parkveida koku kritālām un sausokņiem.
- 3.3. Neiejaukšanās režīma ievērošana 20 metru rādiusa no koka stumbra, kokiem, uz kuriem reģistrētas aizsargājamo epifītu un epilītu sugu (*Collema flaccidum*, *Cetrelia*

Rekomendācijas biotopa *Parkveida pļavas un ganības 6530** saglabāšanai
dabas liegumā “Lubāna mitrājs”

olivetorum, *Arthonia byssacea*, *Arthonia vinosa*, *Bactrospora dryina*) vitālas atradnes, kuru pastāvēšana ir atkarīga no pastāvīga noēnojuma (Wirth 2010; Fabiszewski & Szczepanska 2010).

- 3.4. Seno parkveida koku vitalitātes uzturēšana, piesaistot kvalificētu kokkopi.
- 3.5. Potenciālo parkveida koku izkopšana, veicot to atēnošanas pasākumus, izvēcot krūmus un atsevišķus kokus, potenciāla parkveida koka vainaga projekcijā.

Biotopa 9070 veidošanās sekmēšana

Gadījumos, kad 6530* biotopa atjaunošana ir pārāk apgrūtināta, bet tai pašā laikā neiejaukšanās režīms nav piemērotākais pasākums poligonā sastopamo dabas vērtību saglabāšanai, racionālākais risinājums ir pasākumu īstenošana, kas vērsti uz cita biotopa (*9070 Meža ganības*) izveidošanu. Šādos gadījumos lopu ganīšana stipri aizaugušā parkveida poligonā var sekmēt apgaismojuma palielināšanos, tadējādi radot piemērotus apstākļus daudzu ar parkveida pļavām saistītu saproksilofāgo un epiksilu sugu sastopamībai.

4. Biotopa 9070 varianta veidošanās sekmēšana:

- 4.1. Regulārās apsaimniekošanas nodrošināšana noganot.
- 4.2. Jaunas paaudzes parkveida koku pasargāšana no zālēdājiem dzīvniekiem, nodrošinot to iežogojumu;
- 4.3. Mirušās koksnes struktūru (kritalu un sausokņu) saglabāšana, atjaunojot pastāvīgu krūmu un lakstaugu apauguma izvākšanu (pļaušana);
- 4.4. Seno parkveida koku vainagu atēnošana, izvēcot kokus un krūmus koka vainaga projekcijā;
- 4.5. Bebru darbības apdraudēto jauno parkveida koku aizsardzības pasākumu nodrošināšana;
- 4.6. Seno parkveida koku vitalitātes uzturēšana, piesaistot kvalificētu kokkopi.

Kopumā dabas lieguma “Lubāna mitrājs” teritorijā konstatēti 37 biotopa poligoni. Biotopa poligonu izvietojumu dabas lieguma teritorijā skat. 6. attēlā. Par katru no konstatētajiem biotopa poligoniem sagatavota informācija (poligona numurs; poligona platība; karte ar poligona robežām, poligonā sastopamo parkveida koku sadalījumu pa attīstības stadijām un izvietojumu poligonā, kā arī atmirušās koksnes struktūru veidu un izvietojumu poligonā; piederība pie vienas no četrām rekomendēto apsaimniekošanas pasākumu grupām), kas izmantojama turpmākai apsaimniekošanas pasākumu plānošanai.

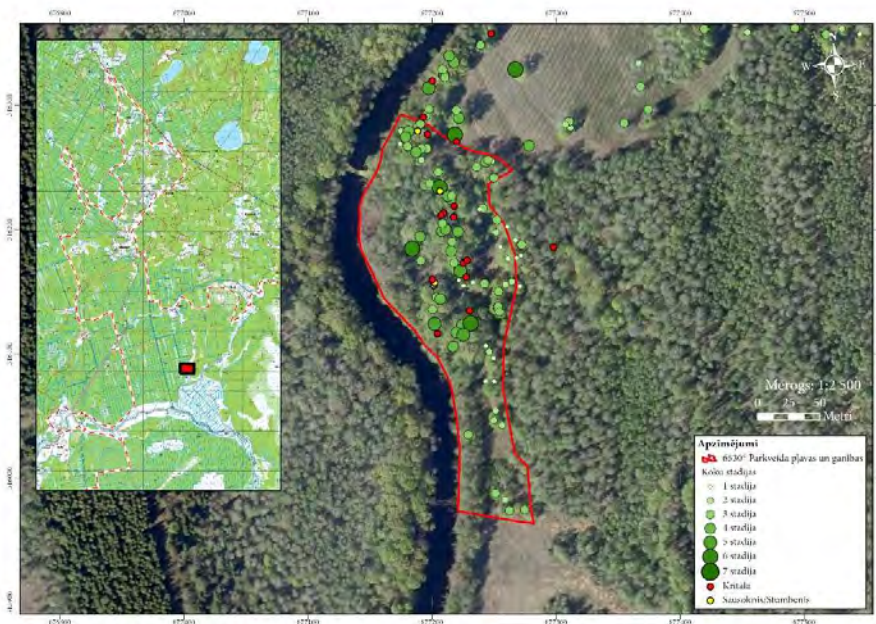
Rekomendācijas biotopa *Parkveida pļavas un ganības 6530** saglabāšanai
dabas liegumā “Lubāna mitrājs”

Poligona/anketas Nr.: 19MB086_176_1

Biotopa stāvoklis (atbilstoši biotopa anketā lietotajai klasifikācijai): C (apmierinošs)

Poligona platība: 2,40 ha

Rekomendēto apsaimniekošanas pasākumu kodi: 2.1., 2.2., 2.3., 2.5., 2.6.

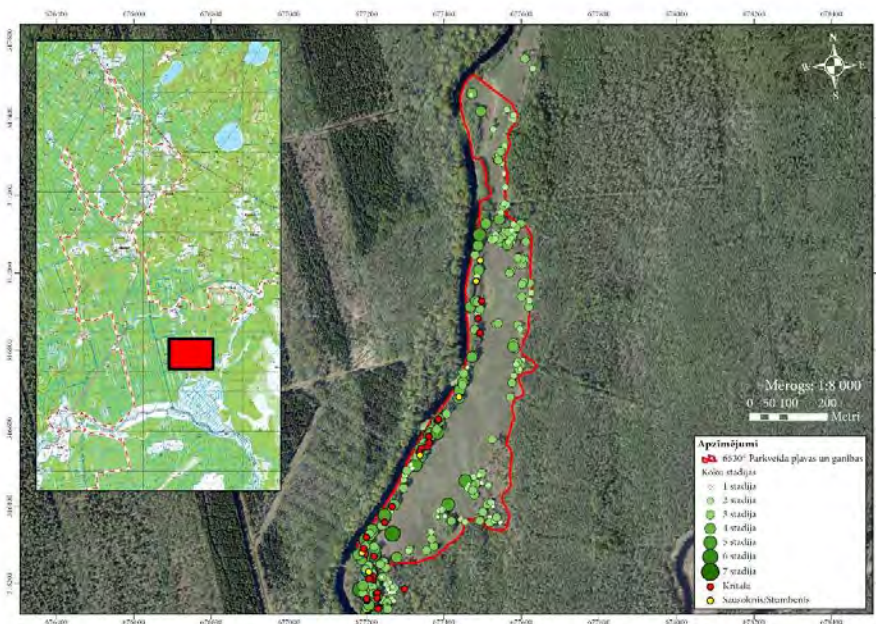


Poligona/anketas Nr.: 19MB086_177_1

Biotopa stāvoklis (atbilstoši biotopa anketā lietotajai klasifikācijai): A (izcils)

Poligona platība: 20,73 ha

Rekomendēto apsaimniekošanas pasākumu kodi: 1.1., 1.2., 1.3., 1.4., 1.5., 1.6.



Materiāls tapis LVAF projekta “Biotopa „Parkveida pļavas un ganības 6530*” aizsardzības plānā paredzēto apsaimniekošanas pasākumu īstenošana dabas liegumos „Lubāna mitrājs”, „Sitas un Pededzes paliene” un „Mugurves pļavas”” (reģ. Nr. 1-08/294 / 2018) ietvaros

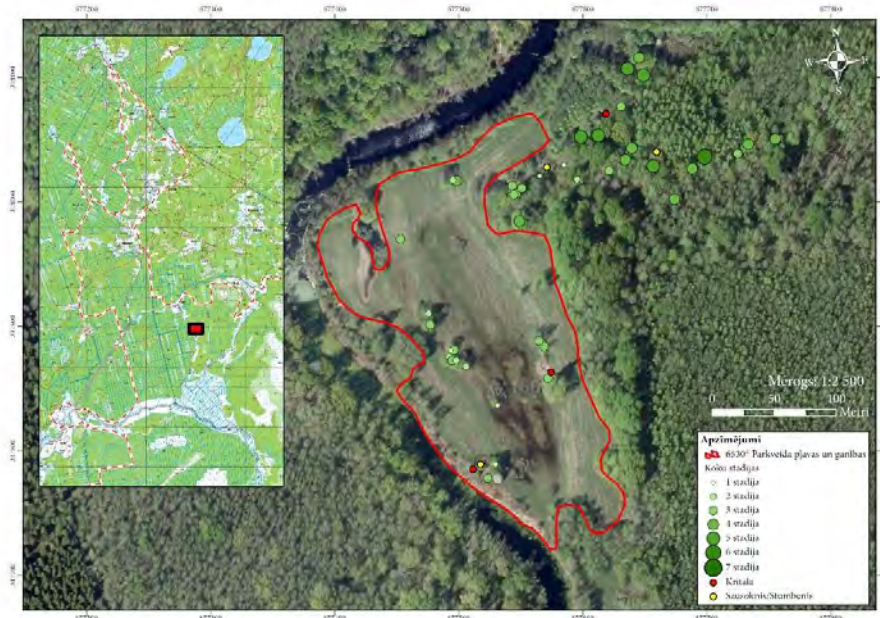
Rekomendācijas biotopa *Parkveida pļavas un ganības 6530** saglabāšanai
dabas liegumā “Lubāna mitrājs”

Poligona/anketas Nr.: 19MB086_178_1

Biotopa stāvoklis (atbilstoši biotopa anketā lietotajai klasifikācijai): A (izcils)

Poligona platība: 4,07 ha

Rekomendēto apsaimniekošanas pasākumu kodi: 1.1., 1.3., 1.4., 1.5.

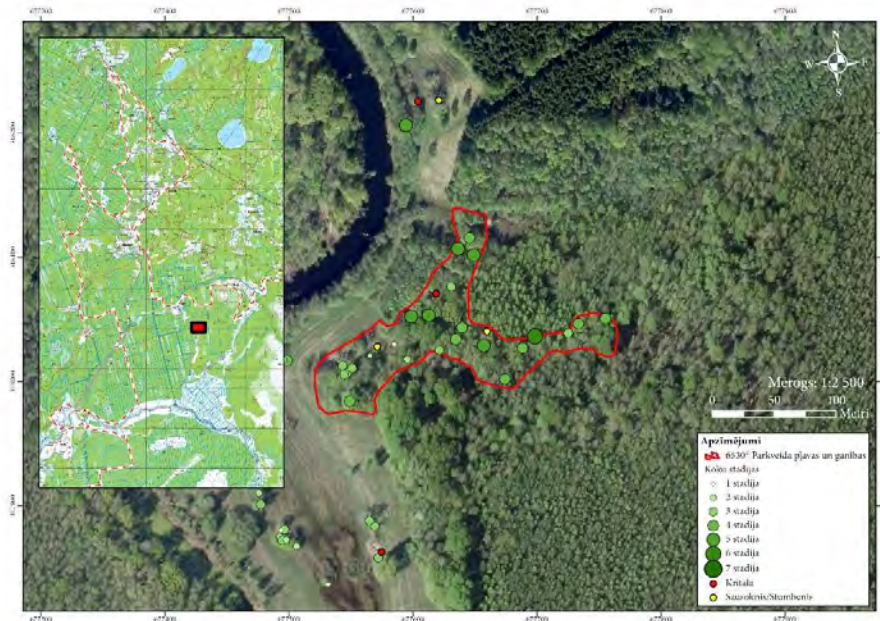


Poligona/anketas Nr.: 19MB086_179_1

Biotopa stāvoklis (atbilstoši biotopa anketā lietotajai klasifikācijai): C (apmierinošs)

Poligona platība: 1,17 ha

Rekomendēto apsaimniekošanas pasākumu kodi: 2.1., 2.2., 2.3., 2.6



Materiāls tapis LVAF projekta “Biotopa „Parkveida pļavas un ganības 6530*” aizsardzības plānā paredzēto apsaimniekošanas pasākumu īstenošana dabas liegumos „Lubāna mitrājs”, „Sitas un Pededzes paliene” un „Mugurves pļavas”” (reģ. Nr. 1-08/ 294 / 2018) ietvaros

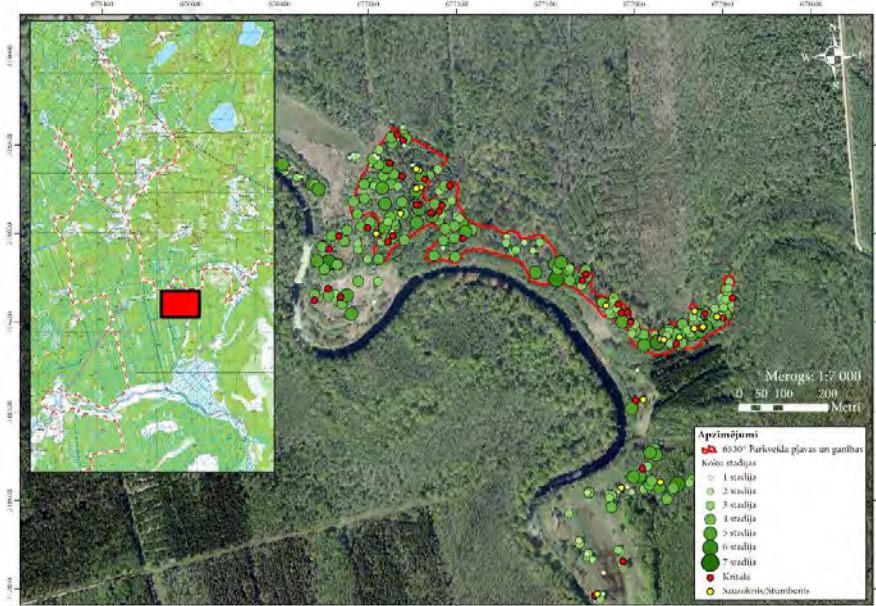
Rekomendācijas biotopa *Parkveida pļavas un ganības 6530** saglabāšanai
dabas liegumā “Lubāna mitrājs”

Poligona/anketas Nr.: 19MB086_180_1

Biotopa stāvoklis (atbilstoši biotopa anketā lietotajai klasifikācijai): A (izcils)

Poligona platība: 8,34 ha

Rekomendēto apsaimniekošanas pasākumu kodi: 2.1., 2.2., 2.3., 2.6.

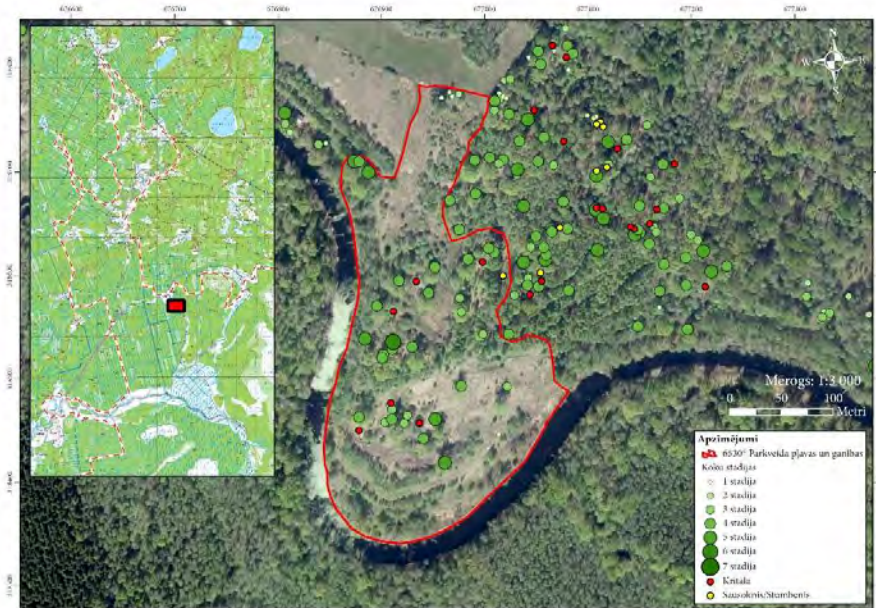


Poligona/anketas Nr.: 19MB086_181_1

Biotopa stāvoklis (atbilstoši biotopa anketā lietotajai klasifikācijai): C (apmierinošs)

Poligona platība: 6,15 ha

Rekomendēto apsaimniekošanas pasākumu kodi: 1.1., 1.2., 1.3., 1.4., 1.5., 1.6., 2.1., 2.2.



Materiāls tapis LVAF projekta “Biotopa „Parkveida pļavas un ganības 6530*” aizsardzības plānā paredzēto apsaimniekošanas pasākumu īstenošana dabas liegumos „Lubāna mitrājs”, „Sitas un Pededzes paliene” un „Mugurves pļavas”” (reģ. Nr. 1-08/ 294 / 2018) ietvaros

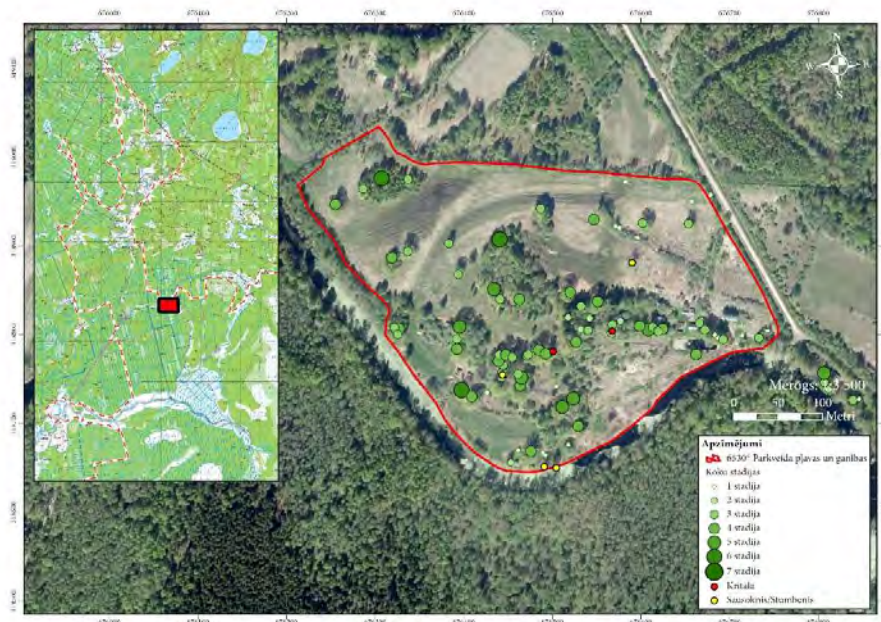
Rekomendācijas biotopa *Parkveida pļavas un ganības 6530** saglabāšanai
dabas liegumā “Lubāna mitrājs”

Poligona/anketas Nr.: 19MB086_182_1

Biotopa stāvoklis (atbilstoši biotopa anketā lietotajai klasifikācijai): A (izcils)

Poligona platība: 12,45 ha

Rekomendēto apsaimniekošanas pasākumu kodi: 1.1., 1.2., 1.3., 1.4., 1.5., 1.6., 2.1., 2.2.

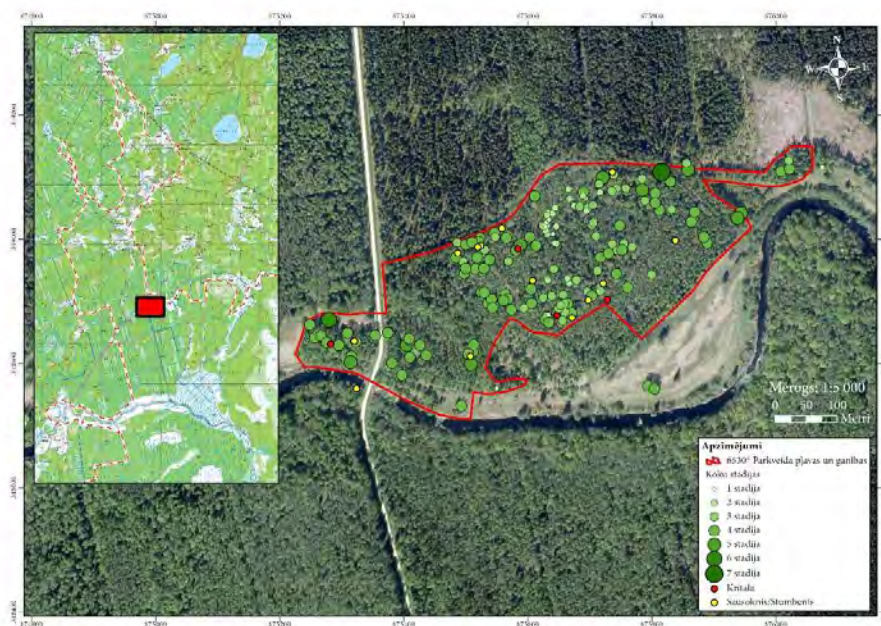


Poligona/anketas Nr.: 19MB086_183_1

Biotopa stāvoklis (atbilstoši biotopa anketā lietotajai klasifikācijai): C (apmierinošs)

Poligona platība: 14,84 ha

Rekomendēto apsaimniekošanas pasākumu kodi: 2.1., 2.2., 2.3., 2.6.



Materiāls tapis LVAF projekta “Biotopa „Parkveida pļavas un ganības 6530*” aizsardzības plānā paredzēto apsaimniekošanas pasākumu īstenošana dabas liegumos „Lubāna mitrājs”, „Sitas un Pededzes paliene” un „Mugurves pļavas”” (reģ. Nr. 1-08/ 294 / 2018) ietvaros

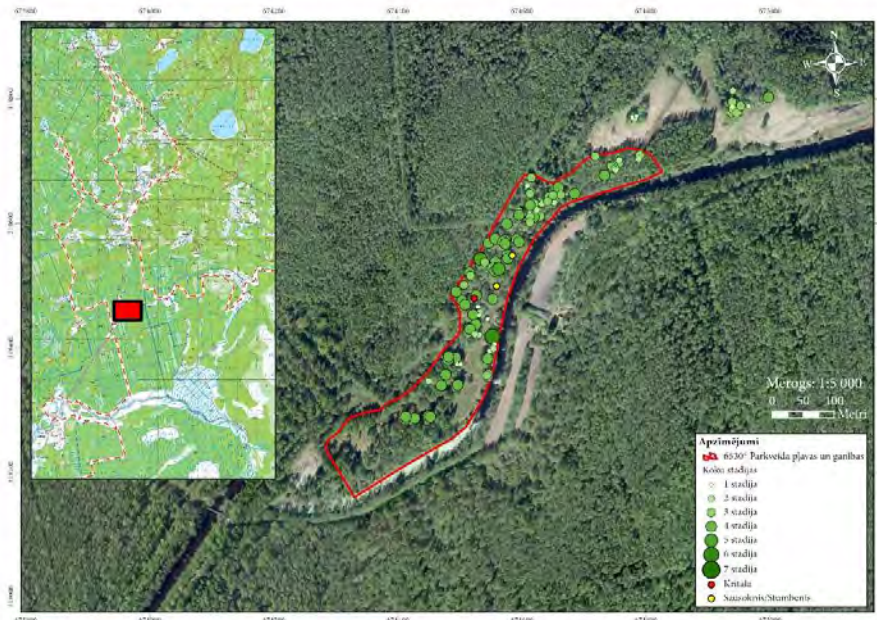
Rekomendācijas biotopa *Parkveida pļavas un ganības 6530** saglabāšanai
dabas liegumā “Lubāna mitrājs”

Poligona/anketas Nr.: 19MB086_184_1

Biotopa stāvoklis (atbilstoši biotopa anketā lietotajai klasifikācijai): C (apmierinošs)

Poligona platība: 6,00 ha

Rekomendēto apsaimniekošanas pasākumu kodi: 2.1., 2.2., 2.3., 2.5., 2.6., 2.7.

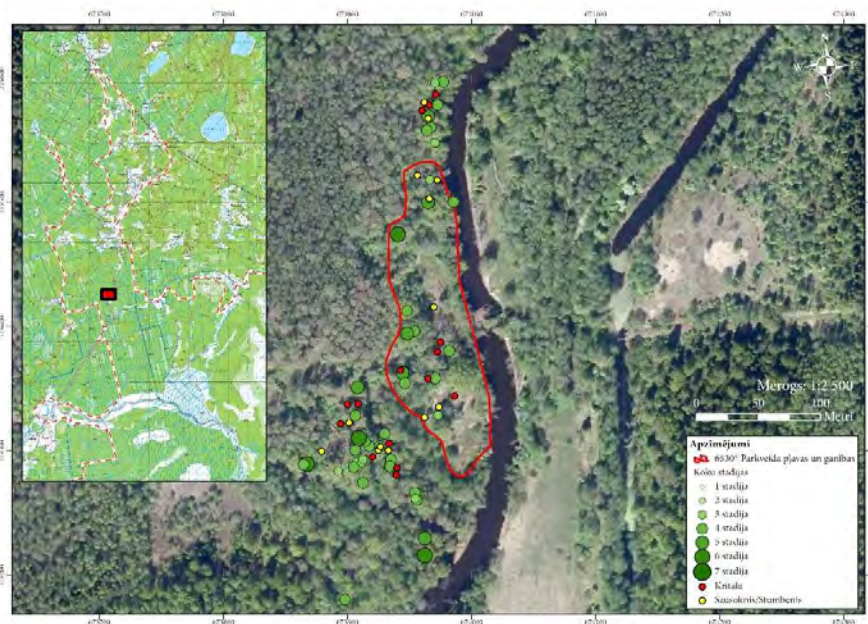


Poligona/anketas Nr.: 19MB086_185_1

Biotopa stāvoklis (atbilstoši biotopa anketā lietotajai klasifikācijai): D (slikts)

Poligona platība: 1,31 ha

Rekomendēto apsaimniekošanas pasākumu kodi: 3.1., 3.2., 3.3., 3.4., 3.5.



Materiāls tapis LVAF projekta “Biotopa „Parkveida pļavas un ganības 6530*” aizsardzības plānā paredzēto apsaimniekošanas pasākumu īstenošana dabas liegumos „Lubāna mitrājs”, „Sitas un Pededzes paliene” un „Mugurves pļavas”” (reģ. Nr. 1-08/ 294 / 2018) ietvaros

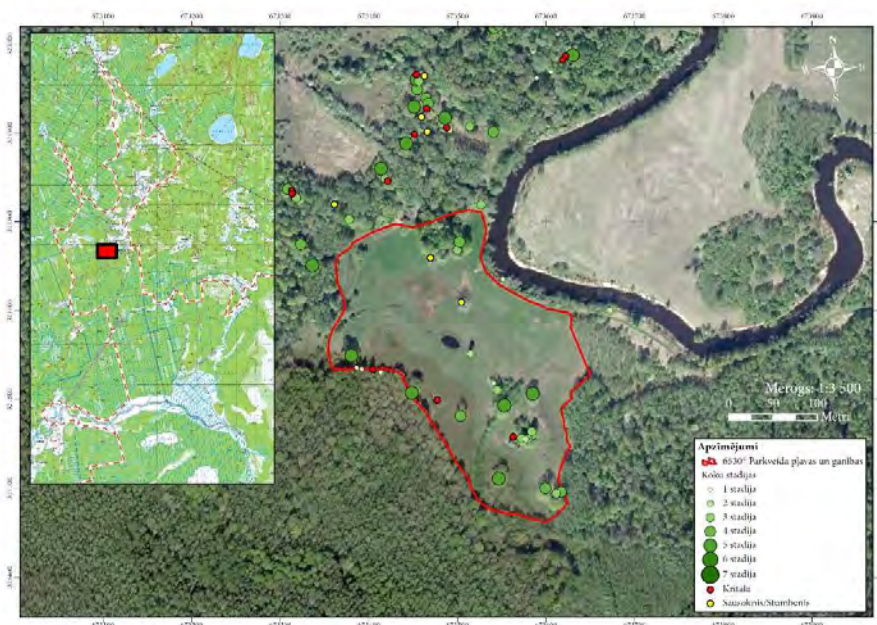
Rekomendācijas biotopa *Parkveida pļavas un ganības 6530** saglabāšanai
dabas liegumā “Lubāna mitrājs”

Poligona/anketas Nr.: 19MB086_186_1

Biotopa stāvoklis (atbilstoši biotopa anketā lietotajai klasifikācijai): A (izcils)

Poligona platība: 5,81 ha

Rekomendēto apsaimniekošanas pasākumu kodi: 1.1., 1.2., 1.3., 1.4., 1.5.

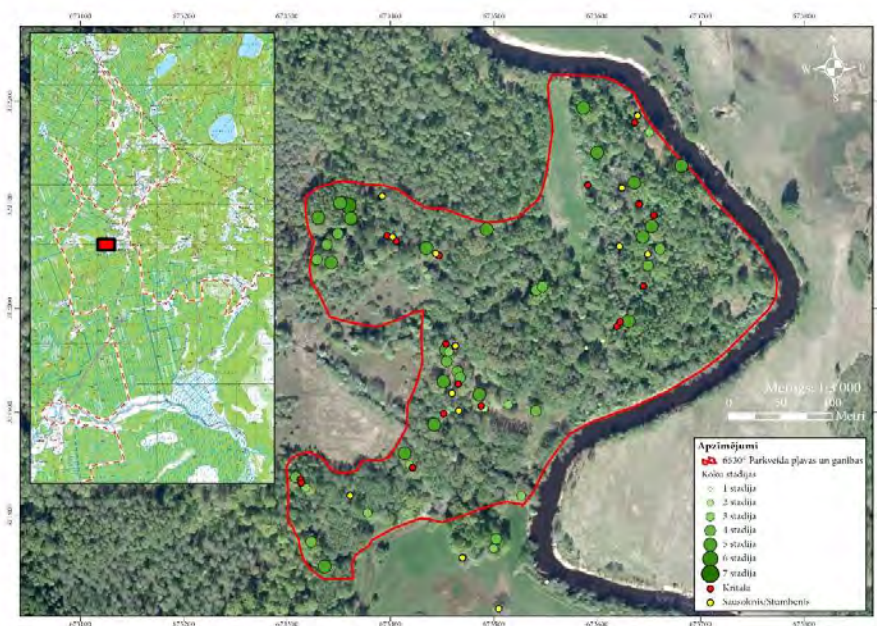


Poligona/anketas Nr.: 19MB086_187_1

Biotopa stāvoklis (atbilstoši biotopa anketā lietotajai klasifikācijai): C (apmierinošs)

Poligona platība: 11,17 ha

Rekomendēto apsaimniekošanas pasākumu kodi: 2.1., 2.2., 2.3., 2.5., 2.6., 2.7.



Materiāls tapis LVAF projekta “Biotopa „Parkveida pļavas un ganības 6530*” aizsardzības plānā paredzēto apsaimniekošanas pasākumu īstenošana dabas liegumos „Lubāna mitrājs”, „Sitas un Pededzes paliene” un „Mugurves pļavas”” (reģ. Nr. 1-08/ 294 / 2018) ietvaros

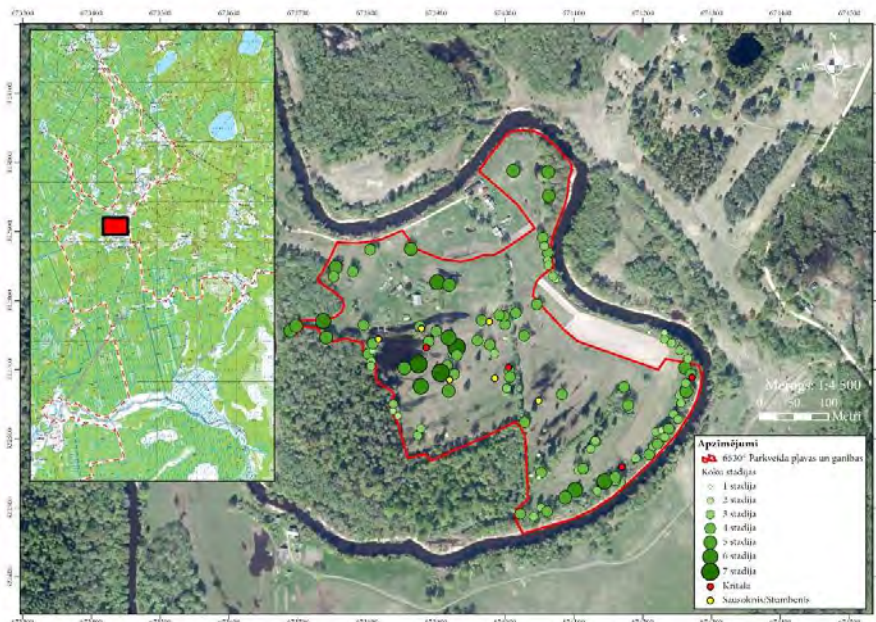
Rekomendācijas biotopa *Parkveida pļavas un ganības 6530** saglabāšanai
dabas liegumā “Lubāna mitrājs”

Poligona/anketas Nr.: 19MB086_188_1

Biotopa stāvoklis (atbilstoši biotopa anketā lietotajai klasifikācijai): A (izcils)

Poligona platība: 13,61 ha

Rekomendēto apsaimniekošanas pasākumu kodi: 1.1., 1.2., 1.3., 1.4., 1.5., 1.6.

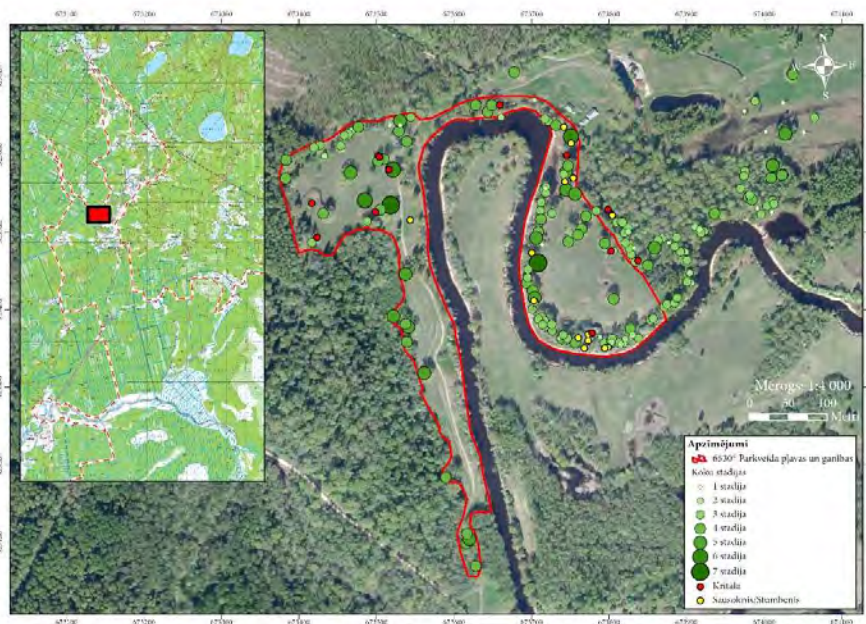


Poligona/anketas Nr.: 19MB086_189_1

Biotopa stāvoklis (atbilstoši biotopa anketā lietotajai klasifikācijai): A (izcils)

Poligona platība: 7,99 ha

Rekomendēto apsaimniekošanas pasākumu kodi: 1.1., 1.2., 1.3., 1.4., 1.5., 1.6.



Materiāls tapis LVAF projekta “Biotopa „Parkveida pļavas un ganības 6530*” aizsardzības plānā paredzēto apsaimniekošanas pasākumu īstenošana dabas liegumos „Lubāna mitrājs”, „Sitas un Pededzes paliene” un „Mugurves pļavas”” (reģ. Nr. 1-08/ 294 / 2018) ietvaros

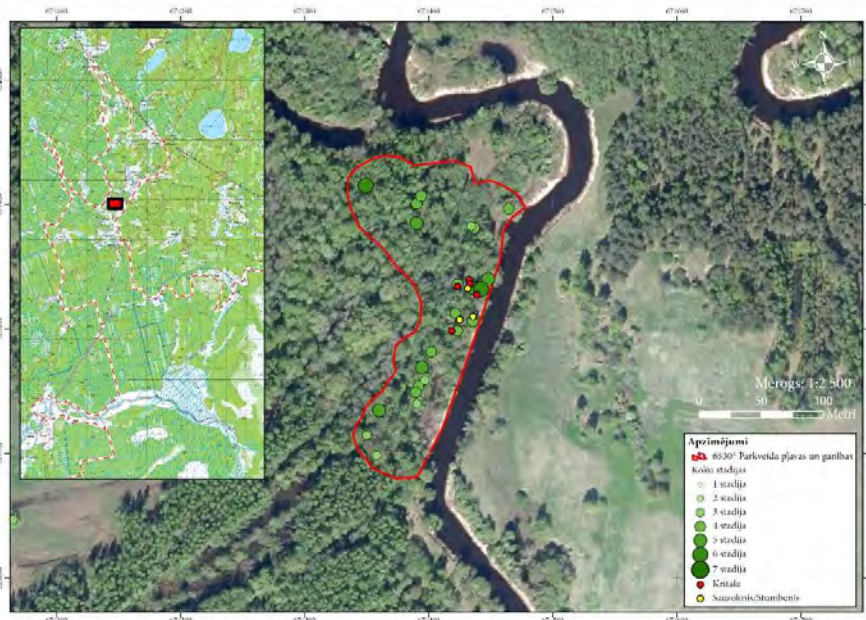
Rekomendācijas biotopa *Parkveida pļavas un ganības 6530** saglabāšanai
dabas liegumā “Lubāna mitrājs”

Poligona/anketas Nr.: 19MB086_190_1

Biotopa stāvoklis (atbilstoši biotopa anketā lietotajai klasifikācijai): D (slikts)

Poligona platība: 1,93 ha

Rekomendēto apsaimniekošanas pasākumu kodi: 3.1., 3.2., 3.4., 3.5.

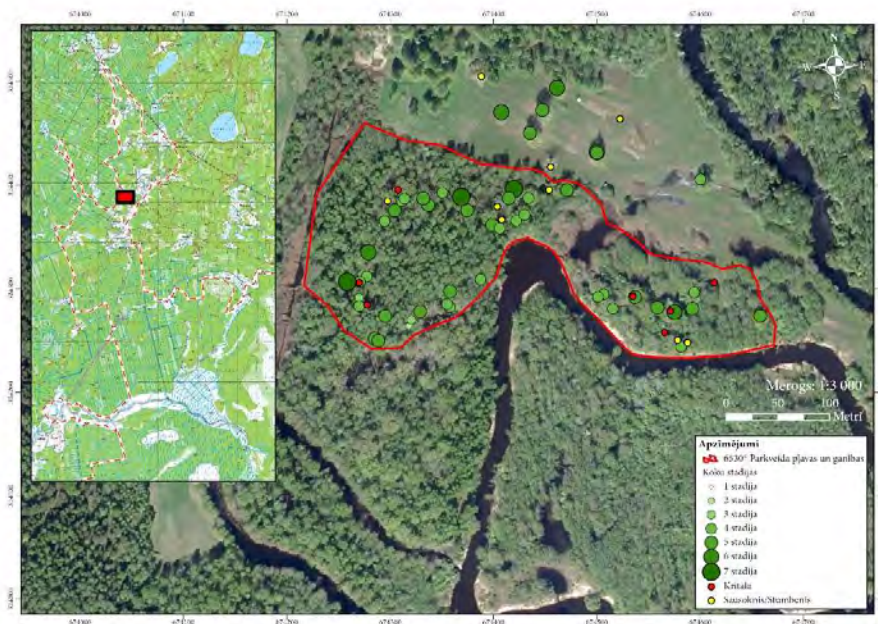


Poligona/anketas Nr.: 19MB086_191_1

Biotopa stāvoklis (atbilstoši biotopa anketā lietotajai klasifikācijai): C (apmierinošs)

Poligona platība: 5,38 ha

Rekomendēto apsaimniekošanas pasākumu kodi: 2.1., 2.2., 2.3., 2.5., 2.6., 2.7.



Materiāls tapis LVAF projekta “Biotopa „Parkveida pļavas un ganības 6530*” aizsardzības plānā paredzēto apsaimniekošanas pasākumu īstenošana dabas liegumos „Lubāna mitrājs”, „Sitas un Pededzes paliene” un „Mugurves pļavas”” (reģ. Nr. 1-08/ 294 / 2018) ietvaros

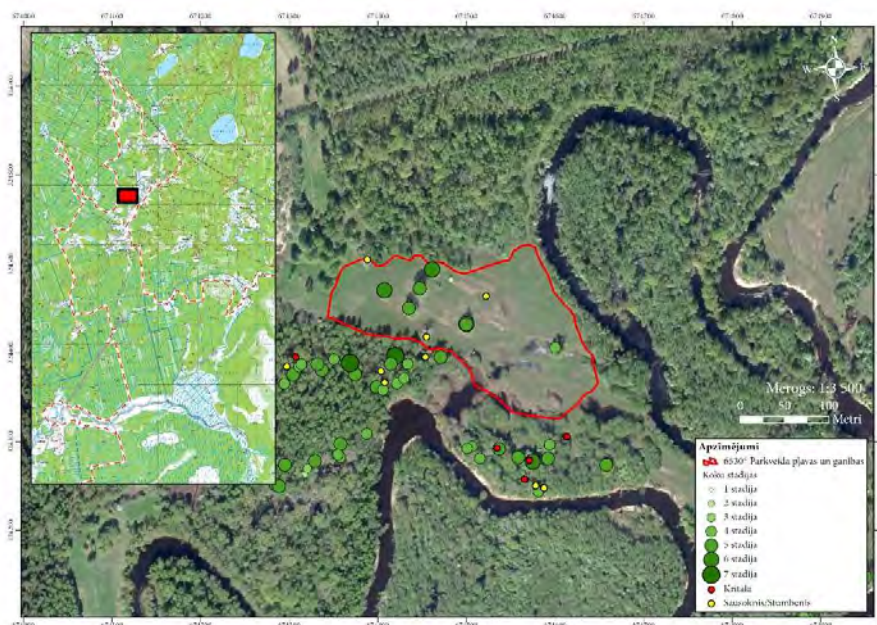
Rekomendācijas biotopa *Parkveida pļavas un ganības 6530** saglabāšanai
dabas liegumā “Lubāna mitrājs”

Poligona/anketas Nr.: 19MB086_192_1

Biotopa stāvoklis (atbilstoši biotopa anketā lietotajai klasifikācijai): A (izcils)

Poligona platība: 3,30 ha

Rekomendēto apsaimniekošanas pasākumu kodi: 1.1., 1.2., 1.3., 1.5., 1.6.

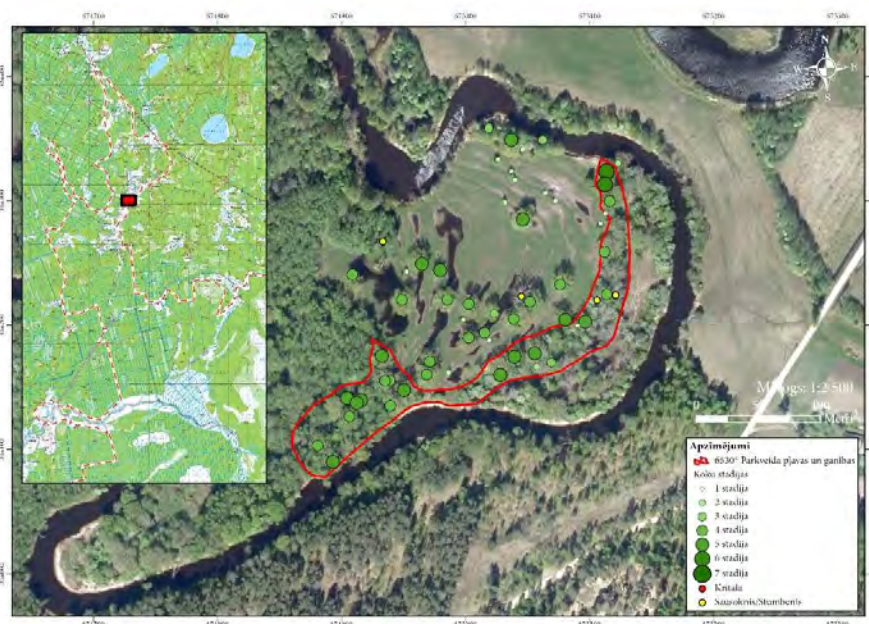


Poligona/anketas Nr.: 19MB086_193_1

Biotopa stāvoklis (atbilstoši biotopa anketā lietotajai klasifikācijai): C (apmierinošs)

Poligona platība: 1,17 ha

Rekomendēto apsaimniekošanas pasākumu kodi: 2.1., 2.2., 2.3., 2.5., 2.6., 2.7.



Materiāls tapis LVAF projekta “Biotopa „Parkveida pļavas un ganības 6530*” aizsardzības plānā paredzēto apsaimniekošanas pasākumu īstenošana dabas liegumos „Lubāna mitrājs”, „Sitas un Pededzes paliene” un „Mugurves pļavas”” (reģ. Nr. 1-08/ 294 / 2018) ietvaros

Rekomendācijas biotopa *Parkveida pļavas un ganības 6530** saglabāšanai
dabas liegumā “Lubāna mitrājs”

Poligona/anketas Nr.: 19MB086_194_1

Biotopa stāvoklis (atbilstoši biotopa anketā lietotajai klasifikācijai): A (izcils)

Poligona platība: 2,95 ha

Rekomendēto apsaimniekošanas pasākumu kodi: 1.1., 1.2., 1.3., 1.4., 1.5.

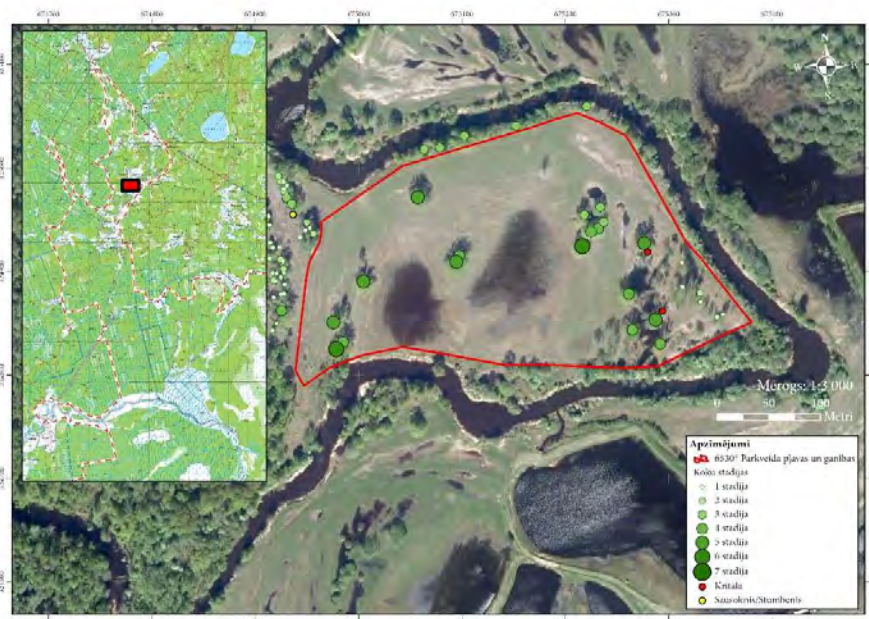


Poligona/anketas Nr.: 19MB086_195_1

Biotopa stāvoklis (atbilstoši biotopa anketā lietotajai klasifikācijai): A (izcils)

Poligona platība: 7,50 ha

Rekomendēto apsaimniekošanas pasākumu kodi: 1.1., 1.2., 1.3., 1.4., 1.5., 1.6.



Materiāls tapis LVAF projekta “Biotopa „Parkveida pļavas un ganības 6530*” aizsardzības plānā paredzēto apsaimniekošanas pasākumu īstenošana dabas liegumos „Lubāna mitrājs”, „Sitas un Pededzes paliene” un „Mugurves pļavas”” (reģ. Nr. 1-08/ 294 / 2018) ietvaros

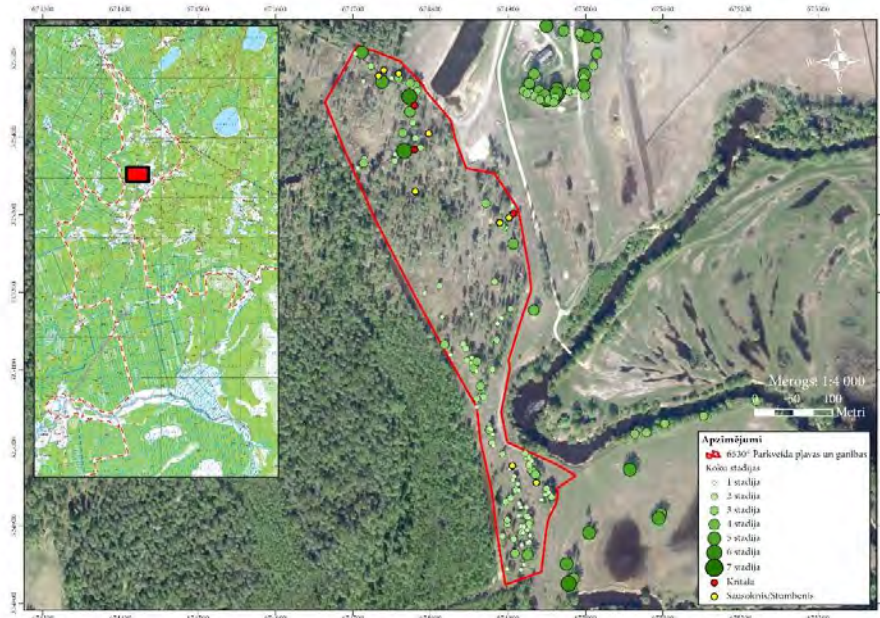
Rekomendācijas biotopa *Parkveida pļavas un ganības 6530** saglabāšanai
dabas liegumā “Lubāna mitrājs”

Poligona/anketas Nr.: 19MB086_196_1

Biotopa stāvoklis (atbilstoši biotopa anketā lietotajai klasifikācijai): A (izcils)

Poligona platība: 7,41 ha

Rekomendēto apsaimniekošanas pasākumu kodi: 4.1., 4.2., 4.3., 4.4., 4.5., 4.6.

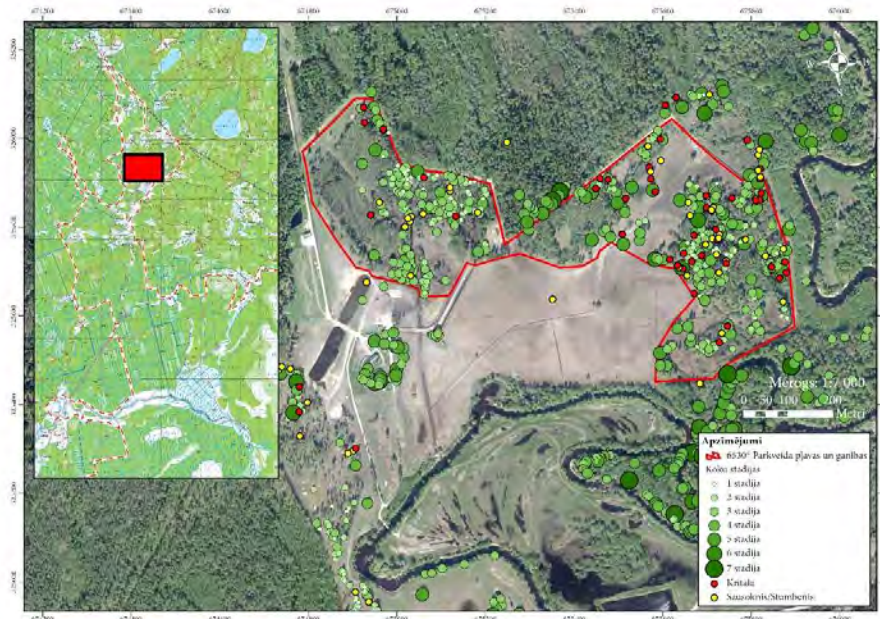


Poligona/anketas Nr.: 19MB086_197_1

Biotopa stāvoklis (atbilstoši biotopa anketā lietotajai klasifikācijai): A (izcils)

Poligona platība: 29,56 ha

Rekomendēto apsaimniekošanas pasākumu kodi: 4.1., 4.2., 4.3., 4.4., 4.5., 4.6.



Materiāls tapis LVAF projekta “Biotopa „Parkveida pļavas un ganības 6530*” aizsardzības plānā paredzēto apsaimniekošanas pasākumu īstenošana dabas liegumos „Lubāna mitrājs”, „Sitas un Pededzes paliene” un „Mugurves pļavas”” (reģ. Nr. 1-08/ 294 / 2018) ietvaros

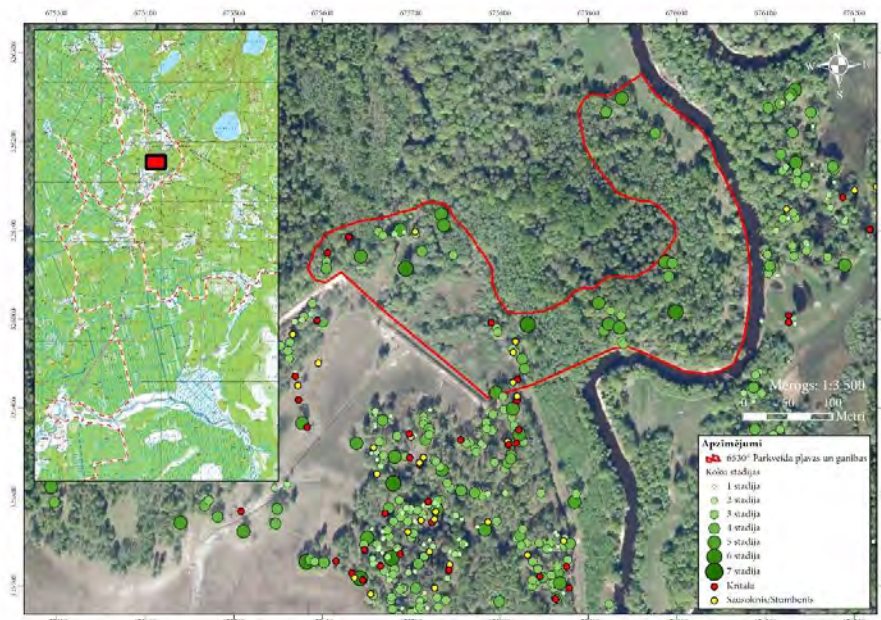
Rekomendācijas biotopa *Parkveida pļavas un ganības 6530** saglabāšanai
dabas liegumā “Lubāna mitrājs”

Poligona/anketas Nr.: 19MB086_198_1

Biotopa stāvoklis (atbilstoši biotopa anketā lietotajai klasifikācijai): C (apmierinošs)

Poligona platība: 7,35 ha

Rekomendēto apsaimniekošanas pasākumu kodi: 2.1., 2.2., 2.3., 2.4., 2.5., 2.6., 2.7.

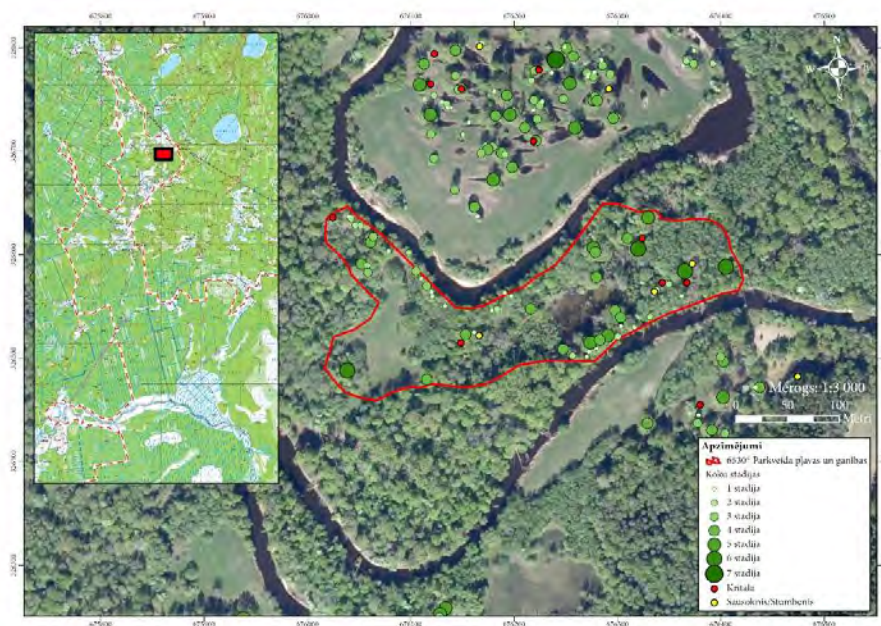


Poligona/anketas Nr.: 19MB086_199_1

Biotopa stāvoklis (atbilstoši biotopa anketā lietotajai klasifikācijai): C (apmierinošs)

Poligona platība: 3,98 ha

Rekomendēto apsaimniekošanas pasākumu kodi: 2.1., 2.2., 2.3., 2.4., 2.5., 2.6., 2.7.



Materiāls tapis LVAF projekta “Biotopa „Parkveida pļavas un ganības 6530*” aizsardzības plānā paredzēto apsaimniekošanas pasākumu īstenošana dabas liegumos „Lubāna mitrājs”, „Sitas un Pededzes paliene” un „Mugurves pļavas”” (reģ. Nr. 1-08/294 / 2018) ietvaros

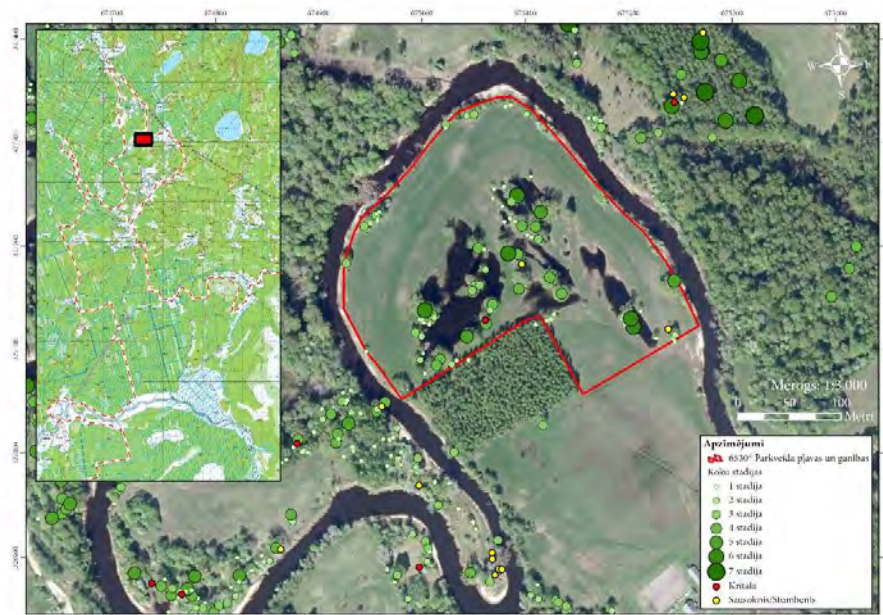
Rekomendācijas biotopa *Parkveida pļavas un ganības 6530** saglabāšanai
dabas liegumā “Lubāna mitrājs”

Poligona/anketas Nr.: 19MB086_200_1

Biotopa stāvoklis (atbilstoši biotopa anketā lietotajai klasifikācijai): A (izcils)

Poligona platība: 6,01 ha

Rekomendēto apsaimniekošanas pasākumu kodi: 1.1., 1.2., 1.3., 1.4., 1.5., 1.6.

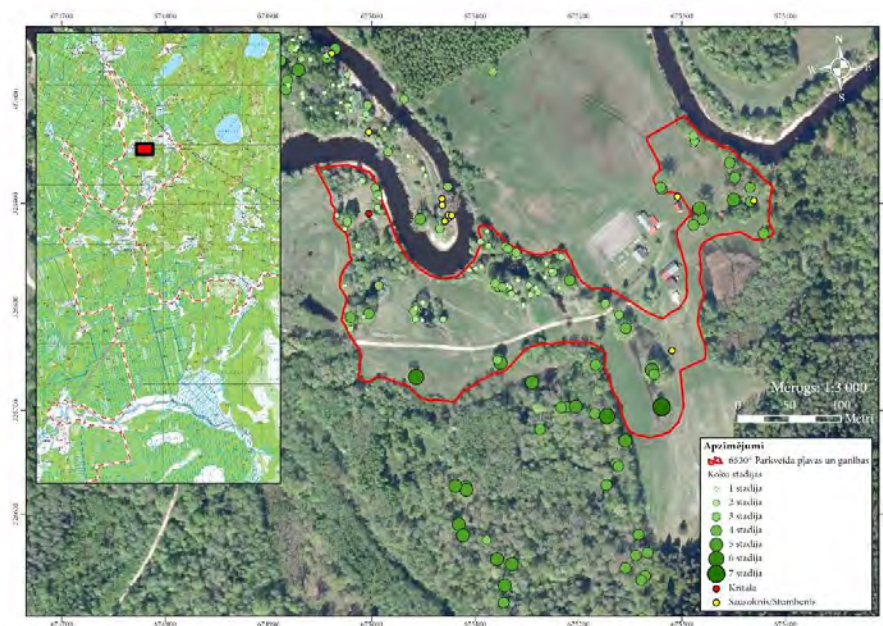


Poligona/anketas Nr.: 19MB086_201_1

Biotopa stāvoklis (atbilstoši biotopa anketā lietotajai klasifikācijai): A (izcils)

Poligona platība: 5,04 ha

Rekomendēto apsaimniekošanas pasākumu kodi: 1.1., 1.2., 1.3., 1.4., 1.5., 1.6., 2.1.



Materiāls tapis LVAF projekta “Biotopa „Parkveida pļavas un ganības 6530*” aizsardzības plānā paredzēto apsaimniekošanas pasākumu īstenošana dabas liegumos „Lubāna mitrājs”, „Sitas un Pededzes paliene” un „Mugurves pļavas”” (reģ. Nr. 1-08/ 294 / 2018) ietvaros

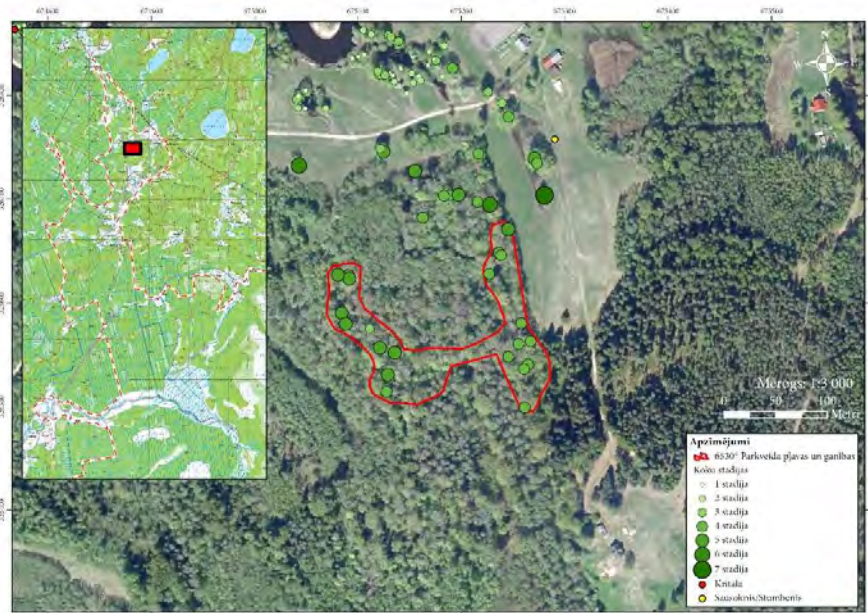
Rekomendācijas biotopa *Parkveida pļavas un ganības 6530** saglabāšanai
dabas liegumā “Lubāna mitrājs”

Poligona/anketas Nr.: 19MB086_202_1

Biotopa stāvoklis (atbilstoši biotopa anketā lietotajai klasifikācijai): C (apmierinošs)

Poligona platība: 1,29 ha

Rekomendēto apsaimniekošanas pasākumu kodi: 2.1., 2.2., 2.3., 2.4., 2.5., 2.6.

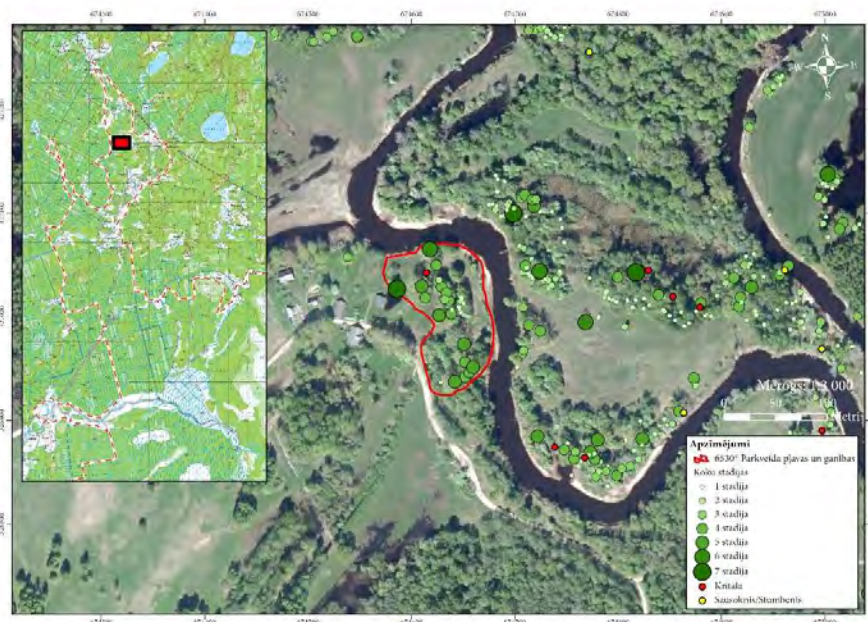


Poligona/anketas Nr.: 19MB086_203_1

Biotopa stāvoklis (atbilstoši biotopa anketā lietotajai klasifikācijai): A (izcils)

Poligona platība: 0,97 ha

Rekomendēto apsaimniekošanas pasākumu kodi: 1.1., 1.2., 1.3., 1.4., 1.5., 1.6., 2.1.



Materiāls tapis LVAF projekta “Biotopa „Parkveida pļavas un ganības 6530*” aizsardzības plānā paredzēto apsaimniekošanas pasākumu īstenošana dabas liegumos „Lubāna mitrājs”, „Sitas un Pededzes paliene” un „Mugurves pļavas”” (reģ. Nr. 1-08/ 294 / 2018) ietvaros

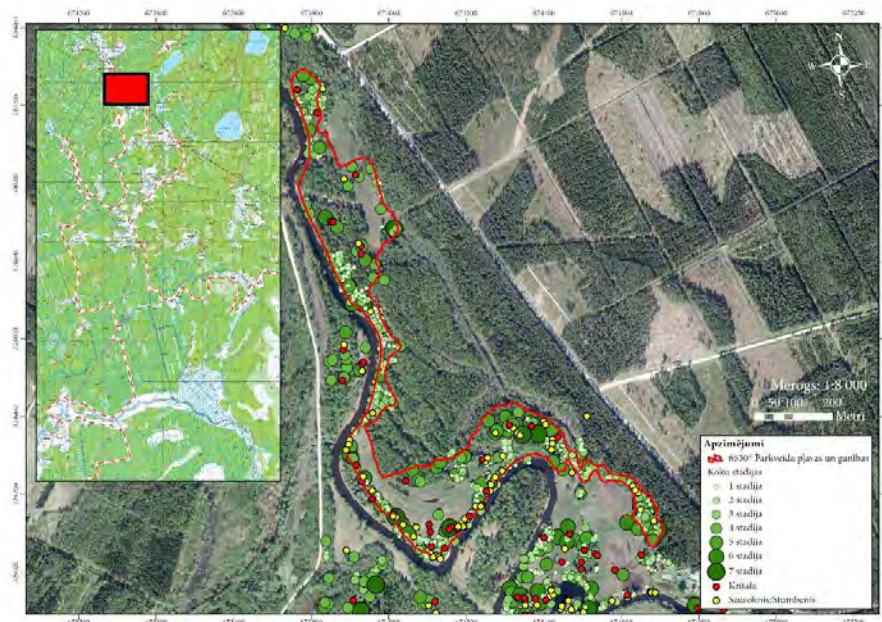
Rekomendācijas biotopa *Parkveida pļavas un ganības 6530** saglabāšanai
dabas liegumā “Lubāna mitrājs”

Poligona/anketas Nr.: 19MB086_204_1

Biotopa stāvoklis (atbilstoši biotopa anketā lietotajai klasifikācijai): C (apmierinošs)

Poligona platība: 18,38 ha

Rekomendēto apsaimniekošanas pasākumu kodi: 1.1., 2.1., 2.2., 2.3., 2.5., 2.6., 2.7.

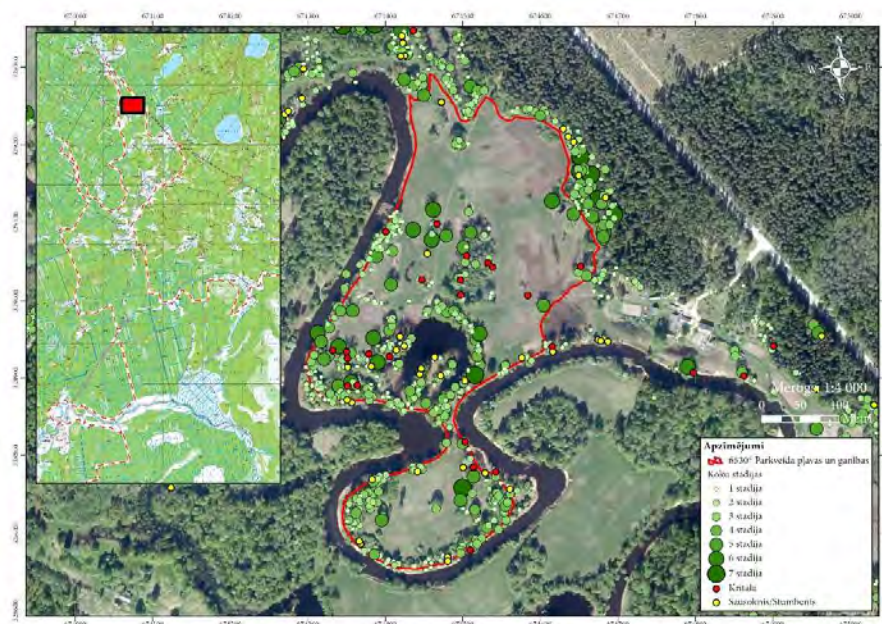


Poligona/anketas Nr.: 19MB086_205_1

Biotopa stāvoklis (atbilstoši biotopa anketā lietotajai klasifikācijai): A (izcils)

Poligona platība: 11,68 ha

Rekomendēto apsaimniekošanas pasākumu kodi: 1.1., 1.2., 1.3., 1.4., 1.5., 1.6., 2.1.



Materiāls tapis LVAF projekta “Biotopa „Parkveida pļavas un ganības 6530*” aizsardzības plānā paredzēto apsaimniekošanas pasākumu īstenošana dabas liegumos „Lubāna mitrājs”, „Sitas un Pededzes paliene” un „Mugurves pļavas”” (reģ. Nr. 1-08/ 294 / 2018) ietvaros

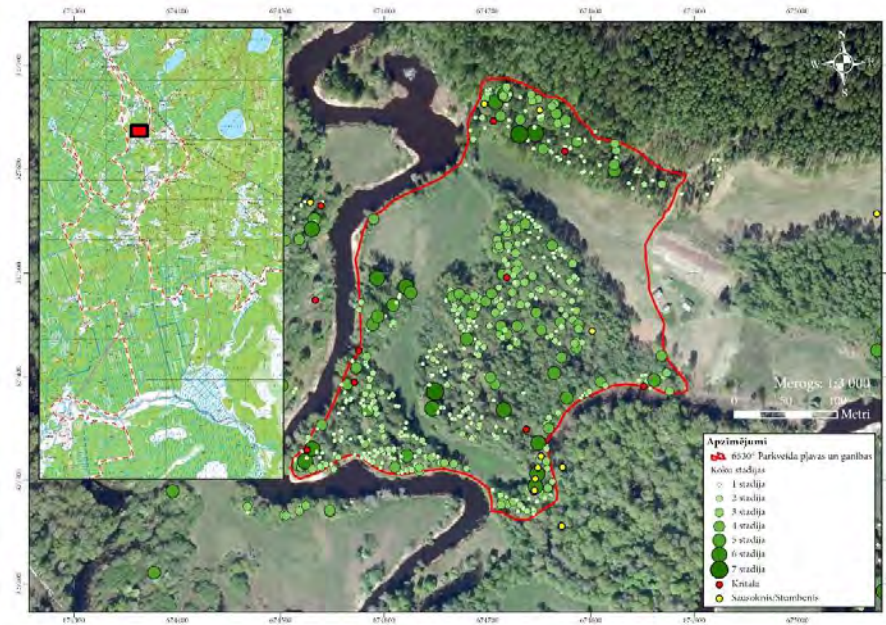
Rekomendācijas biotopa *Parkveida pļavas un ganības 6530** saglabāšanai
dabas liegumā “Lubāna mitrājs”

Poligona/anketas Nr.: 19MB086_206_1

Biotopa stāvoklis (atbilstoši biotopa anketā lietotajai klasifikācijai): C (apmierinošs)

Poligona platība: 9,14 ha

Rekomendēto apsaimniekošanas pasākumu kodi: 1.1., 1.5., 2.1., 2.2., 2.3., 2.5., 2.6., 2.7.

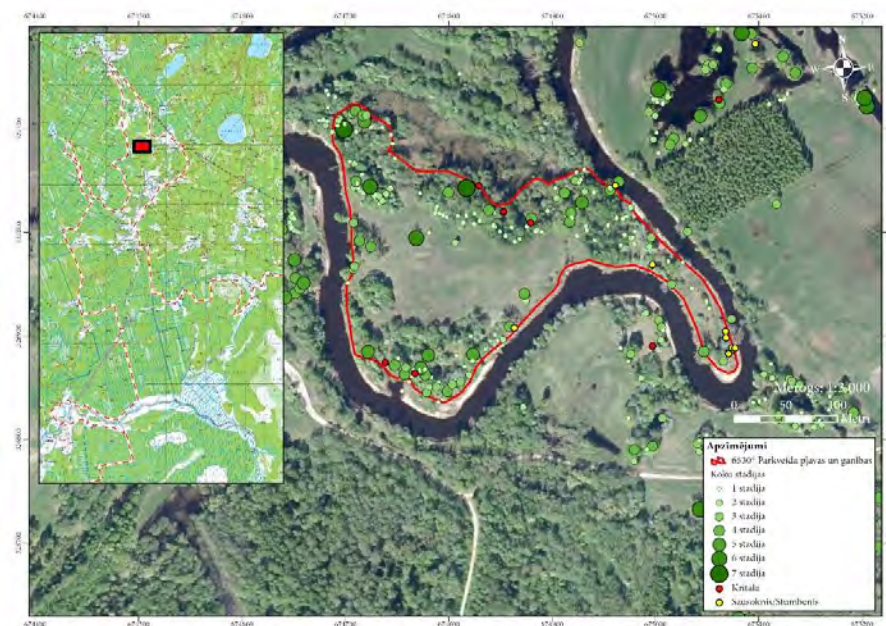


Poligona/anketas Nr.: 19MB086_207_1

Biotopa stāvoklis (atbilstoši biotopa anketā lietotajai klasifikācijai): C (apmierinošs)

Poligona platība: 4,84 ha

Rekomendēto apsaimniekošanas pasākumu kodi: 1.1., 2.1., 2.2., 2.3., 2.5., 2.6., 2.7.



Materiāls tapis LVAF projekta “Biotopa „Parkveida pļavas un ganības 6530*” aizsardzības plānā paredzēto apsaimniekošanas pasākumu īstenošana dabas liegumos „Lubāna mitrājs”, „Sitas un Pededzes paliene” un „Mugurves pļavas”” (reģ. Nr. 1-08/ 294 / 2018) ietvaros

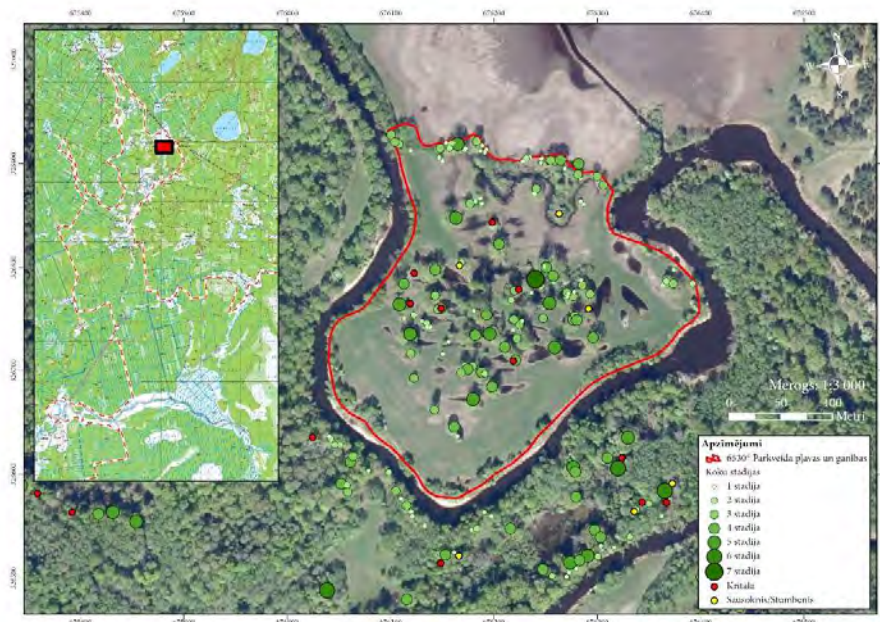
Rekomendācijas biotopa *Parkveida pļavas un ganības 6530** saglabāšanai
dabas liegumā “Lubāna mitrājs”

Poligona/anketas Nr.: 19MB086_208_1

Biotopa stāvoklis (atbilstoši biotopa anketā lietotajai klasifikācijai): B (labs)

Poligona platība: 7,41 ha

Rekomendēto apsaimniekošanas pasākumu kodi: 1.1., 1.2., 1.3., 1.4., 1.5., 1.6., 2.1.

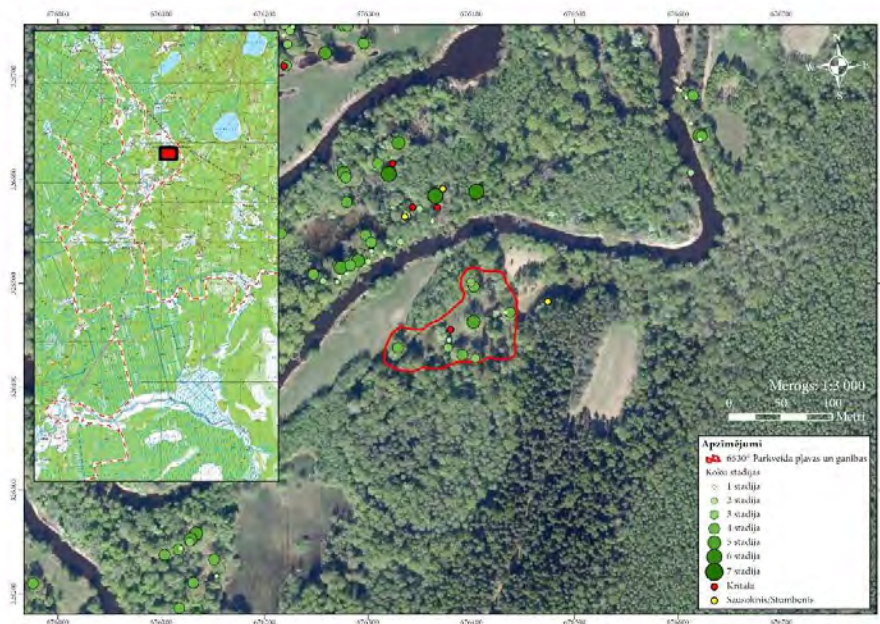


Poligona/anketas Nr.: 19MB086_209_1

Biotopa stāvoklis (atbilstoši biotopa anketā lietotajai klasifikācijai): B (labs)

Poligona platība: 0,74 ha

Rekomendēto apsaimniekošanas pasākumu kodi: 1.1., 1.2., 2.1.



Materiāls tapis LVAF projekta “Biotopa „Parkveida pļavas un ganības 6530*” aizsardzības plānā paredzēto apsaimniekošanas pasākumu īstenošana dabas liegumos „Lubāna mitrājs”, „Sitas un Pededzes paliene” un „Mugurves pļavas”” (reģ. Nr. 1-08/ 294 / 2018) ietvaros

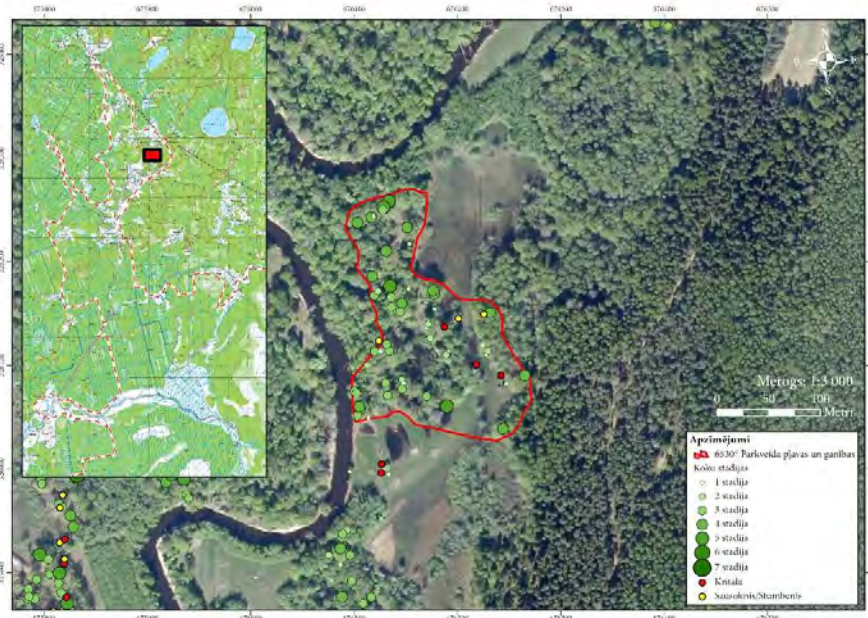
Rekomendācijas biotopa *Parkveida pļavas un ganības 6530** saglabāšanai
dabas liegumā “Lubāna mitrājs”

Poligona/anketas Nr.: 19MB086_210_1

Biotopa stāvoklis (atbilstoši biotopa anketā lietotajai klasifikācijai): C (apmierinošs)

Poligona platība: 2,45 ha

Rekomendēto apsaimniekošanas pasākumu kodi: 2.1., 2.2., 2.3., 2.4., 2.5., 2.6., 2.7.

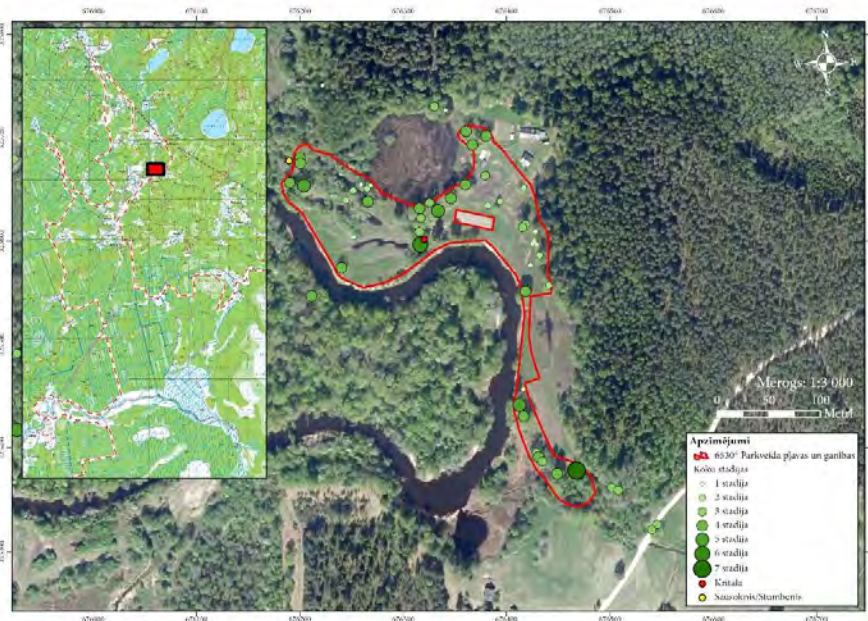


Poligona/anketas Nr.: 19MB086_211_1

Biotopa stāvoklis (atbilstoši biotopa anketā lietotajai klasifikācijai): A (izcils)

Poligona platība: 2,48 ha

Rekomendēto apsaimniekošanas pasākumu kodi: 1.1., 1.2., 1.3., 1.4., 1.5., 1.6.



Materiāls tapis LVAF projekta “Biotopa „Parkveida pļavas un ganības 6530*” aizsardzības plānā paredzēto apsaimniekošanas pasākumu īstenošana dabas liegumos „Lubāna mitrājs”, „Sitas un Pededzes paliene” un „Mugurves pļavas”” (reģ. Nr. 1-08/ 294 / 2018) ietvaros

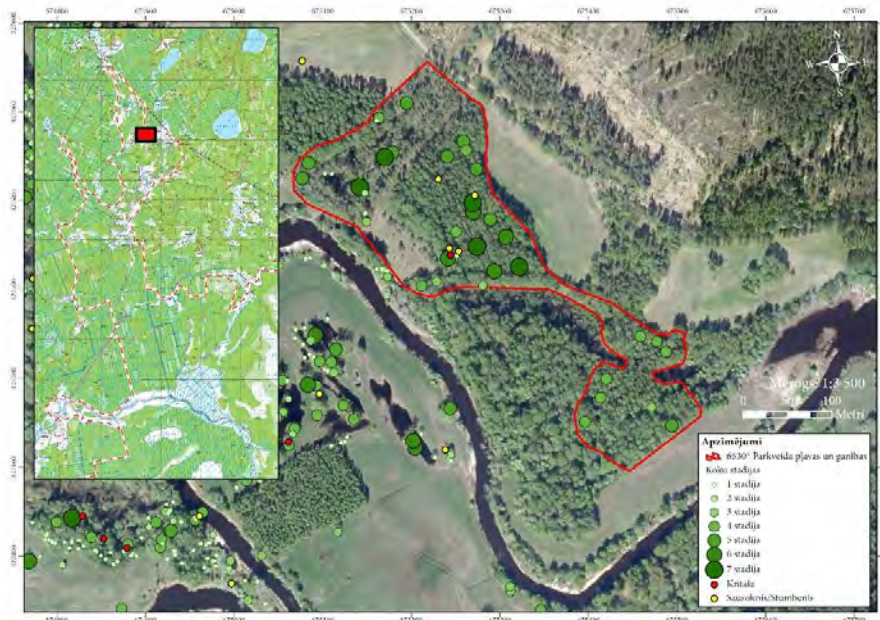
Rekomendācijas biotopa *Parkveida pļavas un ganības 6530** saglabāšanai
dabas liegumā “Lubāna mitrājs”

Poligona/anketas Nr.: 19MB086_212_1

Biotopa stāvoklis (atbilstoši biotopa anketā lietotajai klasifikācijai): C (apmierinošs)

Poligona platība: 5,77 ha

Rekomendēto apsaimniekošanas pasākumu kodi: 2.1., 2.2., 2.3., 2.4., 2.6., 2.7.



Materiāls tapis LVAF projekta “Biotopa „Parkveida pļavas un ganības 6530*” aizsardzības plānā paredzēto apsaimniekošanas pasākumu īstenošana dabas liegumos „Lubāna mitrājs”, „Sitas un Pededzes paliene” un „Mugurves pļavas”” (reģ. Nr. 1-08/ 294 / 2018) ietvaros

4. Rekomendācijas grozījumiem dabas lieguma "Lubāna mitrājs" individuālajos apsaimniekošanas un izmantošanas noteikumos

Dabas liegumam "Lubāna mitrājs" pašlaik nav izstrādāts dabas aizsardzības plāns. Labvēlīga dabas aizsardzības stāvokļa nodrošināšanai dabas liegumam ir izstrādāti individuālie aizsardzības un izmantošanas noteikumi: 10.02.2009. MK noteikumi Nr. 135 "Dabas lieguma "Lubāna mitrājs" individuālie aizsardzības un izmantošanas noteikumi".

Kopš stāšanās spēkā šie noteikumi tika grozīti divas reizes ar 18.05.2010. MK noteikumiem Nr. 462. "Grozījumi Ministru kabineta 2009. gada 10. februāra noteikumos Nr.135 "Dabas lieguma "Lubāna mitrājs" individuālie aizsardzības un izmantošanas noteikumi"" un ar 7.04.2015. MK noteikumiem Nr.168. "Grozījumi Ministru kabineta 2009. gada 10. februāra noteikumos Nr.135 "Dabas lieguma "Lubāna mitrājs" individuālie aizsardzības un izmantošanas noteikumi"". Kopumā ņemot, spēkā esošie noteikumi nodrošina teritorijā esošo vērtību tajā ES nozīmes īpaši aizsargājamā biotopa *Parkveida pļavas un ganības 6530** saglabāšanos teritorijā.

Noteikumu sadaļā II. Vispārīgie aprobežojumi visā dabas lieguma teritorijā 9. punktā ir definēts aizliegums ierīkot lauksaimniecības dzīvnieku – ierobežotā platībā turētu savvaļas sugu dzīvnieku – audzētavas, kā arī iežogotas platības savvaļas sugu dzīvnieku turēšanai nebrīvē, izņemot šo noteikumu 1. pielikumā norādītās vietas, ja ir saņemta Dabas aizsardzības pārvaldes rakstiska atļauja, kā arī izņemot minēto audzētavu un iežogoto platību ierīkošanu pagalmos un dārzos. Ņemot vērā, ka neintensīvā ganīšana ir viens no efektīvākajiem aizaugušu parkveida pļavu apsaimniekošanas pasākumiem, līdz ar to nav lietderīgi pilnībā aizliegt dzīvnieku audzētavas teritorijā. Veicot grozījumus IAIN ir nepieciešams paredzēt vispārīgo aprobežojumu sadaļas 9. punkta izņēmumu, kas pieļauj iespējas atļaut ierīkot lauksaimniecības dzīvnieku – ierobežotā platībā turētu savvaļas sugu dzīvnieku – audzētavas, ja tas nodrošina atbilstošu apsaimniekošanu biotopam *6530*/9070*.

Regulējamā režīma zonā kur ir aizliegta jebkāda saimnieciskā un cita veida darbība, ir paredzēts izņēmums, ko nosaka noteikumu 15.4. apakšpunkts, kas pieļauj pasākumu īstenošanu, kas nepieciešami ekosistēmu, īpaši aizsargājamo sugu un īpaši aizsargājamo biotopu aizsardzībai un saglabāšanai, ja iepriekš saņemta Dabas aizsardzības pārvaldes rakstiska atļauja. Šis apakšpunkts nodrošina ES prioritāram biotopam *Parkveida pļavas un ganības 6530** atbilstošu atjaunošanas pasākumu piemērošanu.

Noteikumu 17. punkts un 17.1. apakšpunkts nosaka, ka aizsargājamo biotopu atjaunošanai, dabas lieguma zonā aizliegts veikt darbības, kuru dēļ tiek mainīta zemes lietošanas kategorija, izņemot dabiski apmežojušās vai dabiski applūdušās zemes lietošanas kategorijas maiņu uz dabā konstatēto zemes lietošanas kategoriju, kā arī ja ir saņemta Dabas aizsardzības pārvaldes rakstiska atļauja. Šis punkts nav attiecināms uz parkveida pļavām, līdz ar to noteikumi ir jāpapildina ar punktu, kas ļauj atjaunot aizaugušās parkveida pļavas mainot zemes lietošanas kategoriju.

Dabas lieguma "Lubāna mitrājs" teritorijā ir noteikta arī dabas parka zona. Noteikumu 24. punkts aizliedz dabas parka zonā veikt darbības, kuru dēļ tiek mainīta zemes lietošanas kategorija "mežs", izņemot dabiski apmežojušās vai dabiski applūdušās zemes lietošanas kategorijas maiņu uz dabā

Rekomendācijas biotopa *Parkveida pļavas un ganības 6530** saglabāšanai
dabas liegumā “Lubāna mitrājs”

konstatēto zemes lietošanas kategoriju, kā arī ja saņemta Dabas aizsardzības pārvaldes rakstiska atļauja. Balstoties uz šo punktu ir iespējams veikt aizaugušo parkveida pļavu attīrīšanu meža zemēs un arī mainīt zemes lietojuma kategoriju.

Saskaņā ar noteikumu 27. un 27.1 punktu bez Dabas aizsardzības pārvaldes rakstiskās atļaujas var veikt darbības, kuru dēļ tiek mainīta zemes lietošanas kategorija dabiski apmežojušās vai dabiski applūdušās zemēs uz dabā konstatēto zemes lietošanas kategoriju. Šie punkti pieļauj zemes lietojuma veidu dabiski aizaugušās parkveida pļavās bez Dabas aizsardzības atļaujas, kas ir pretunā ar parkveida pļavu apsaimniekošanas pasākumiem. Veicot IAIN grozījumus, ieteicams svītrot 27.1. apakšpunktu.

DL “Lubāna mitrājs” individuālos aizsardzības un izmantošanas noteikumos nav iekļauti nosacījumi attiecībā uz dabas pieminekļiem – dižkokiem. Šajos noteikumos ir nepieciešams iekļaut nosacījumus, kas nodrošinās labvēlīgu senu parkveida pļavu koku un ar tiem saistīto aizsargājamo sugu stāvokli. Veicot koku atēnošanu jāņem vērā arī uz koka esošo ķērpju sugu kopums. Gadījumā, ja koks ir ticis noēnots ilgstoši un ķērpju florā ir noēnojumu mīlošas aizsargājamas sugas, koka atēnošana nav pieļaujama.

5. LVAF projekta ietvaros dabas liegumā “Lubāna mitrājs” konstatētie dižkoki

LVAF projekta ietvaros veikto apsekojumu rezultātā kopumā dabas lieguma “Lubāna mitrājs” (precīzāk bijušā lieguma “Pededzes lejtece”) teritorijā konstatēti 164 dižkoki - viens melnalksnis, 155 parastie ozoli, trīs parastās liepas, viens parastais osis, viena parastā goba, divas parastās vīksnas. Informācija par visiem dabas lieguma teritorijā uzskaitētajiem dižkokiem attēlota 1. tabulā, kā arī kartogrāfiski parādīta 8. attēlā. Detalizētāka informācija par konstatēto dižkoku parametriem un izvietojumu pieejama arī Dabas datu pārvaldības sistēmā Ozols. Veicot dabas aizsardzības plāna izstrādi dabas liegumam “Lubāna mitrājs” nepieciešams paredzēt apsaimniekošanas pasākumus dabas liegumā konstatēto dižkoku aizsardzības nodrošināšanai.

1. tabula. Informācija par visiem dabas lieguma teritorijā uzskaitētajiem dižkokiem

Nr. p.k.	Dižkoka suga	Vērtību kategorija	ĪADT kategorija	Apkārtmērs (cm)
1.	Parastais osis <i>Fraxinus excelsior</i>	valsts nozīmes	Dabas piemineklis: Dižkoks	358
2.	Melnalksnis <i>Alnus glutinosa</i>	valsts nozīmes	Dabas piemineklis: Dižkoks	267
3.	Parastā liepa <i>Tilia cordata</i>	valsts nozīmes	Dabas piemineklis: Dižkoks	351
4.	Parastais ozols <i>Quercus robur</i>	valsts nozīmes	Dabas piemineklis: Dižkoks	428
5.	Parastais ozols <i>Quercus robur</i>	valsts nozīmes	Dabas piemineklis: Dižkoks	518
6.	Parastais ozols <i>Quercus robur</i>	valsts nozīmes	Dabas piemineklis: Dižkoks	495
7.	Parastais ozols <i>Quercus robur</i>	valsts nozīmes	Dabas piemineklis: Dižkoks	433
8.	Parastais ozols <i>Quercus robur</i>	valsts nozīmes	Dabas piemineklis: Dižkoks	443
9.	Parastais ozols <i>Quercus robur</i>	valsts nozīmes	Dabas piemineklis: Dižkoks	450

Rekomendācijas biotopa *Parkveida pļavas un ganības 6530** saglabāšanai
dabas liegumā “Lubāna mitrājs”

Nr. p.k.	Dižkoka suga	Vērtību kategorija	ĪADT kategorija	Apkārtmērs (cm)
10.	Parastais ozols <i>Quercus robur</i>	valsts nozīmes	Dabas piemineklis: Dižkoks	560
11.	Parastais ozols <i>Quercus robur</i>	valsts nozīmes	Dabas piemineklis: Dižkoks	400
12.	Parastais ozols <i>Quercus robur</i>	valsts nozīmes	Dabas piemineklis: Dižkoks	405
13.	Parastais ozols <i>Quercus robur</i>	valsts nozīmes	Dabas piemineklis: Dižkoks	448
14.	Parastais ozols <i>Quercus robur</i>	valsts nozīmes	Dabas piemineklis: Dižkoks	404
15.	Parastais ozols <i>Quercus robur</i>	valsts nozīmes	Dabas piemineklis: Dižkoks	419
16.	Parastais ozols <i>Quercus robur</i>	valsts nozīmes	Dabas piemineklis: Dižkoks	504
17.	Parastais ozols <i>Quercus robur</i>	valsts nozīmes	Dabas piemineklis: Dižkoks	403
18.	Parastais ozols <i>Quercus robur</i>	valsts nozīmes	Dabas piemineklis: Dižkoks	405
19.	Parastais ozols <i>Quercus robur</i>	valsts nozīmes	Dabas piemineklis: Dižkoks	416
20.	Parastais ozols <i>Quercus robur</i>	valsts nozīmes	Dabas piemineklis: Dižkoks	435
21.	Parastais ozols <i>Quercus robur</i>	valsts nozīmes	Dabas piemineklis: Dižkoks	453
22.	Parastais ozols <i>Quercus robur</i>	valsts nozīmes	Dabas piemineklis: Dižkoks	410
23.	Parastais ozols <i>Quercus robur</i>	valsts nozīmes	Dabas piemineklis: Dižkoks	405
24.	Parastais ozols <i>Quercus robur</i>	valsts nozīmes	Dabas piemineklis: Dižkoks	467
25.	Parastais ozols <i>Quercus robur</i>	valsts nozīmes	Dabas piemineklis: Dižkoks	485
26.	Parastais ozols <i>Quercus robur</i>	valsts nozīmes	Dabas piemineklis: Dižkoks	430
27.	Parastais ozols <i>Quercus robur</i>	valsts nozīmes	Dabas piemineklis: Dižkoks	520
28.	Parastais ozols <i>Quercus robur</i>	valsts nozīmes	Dabas piemineklis: Dižkoks	420
29.	Parastais ozols <i>Quercus robur</i>	valsts nozīmes	Dabas piemineklis: Dižkoks	440
30.	Parastais ozols <i>Quercus robur</i>	valsts nozīmes	Dabas piemineklis: Dižkoks	420
31.	Parastais ozols <i>Quercus robur</i>	valsts nozīmes	Dabas piemineklis: Dižkoks	470
32.	Parastais ozols <i>Quercus robur</i>	valsts nozīmes	Dabas piemineklis: Dižkoks	415
33.	Parastais ozols <i>Quercus robur</i>	valsts nozīmes	Dabas piemineklis: Dižkoks	420
34.	Parastais ozols <i>Quercus robur</i>	valsts nozīmes	Dabas piemineklis: Dižkoks	495
35.	Parastais ozols <i>Quercus robur</i>	valsts nozīmes	Dabas piemineklis: Dižkoks	402
36.	Parastais ozols <i>Quercus robur</i>	valsts nozīmes	Dabas piemineklis: Dižkoks	400
37.	Parastais ozols <i>Quercus robur</i>	valsts nozīmes	Dabas piemineklis: Dižkoks	420
38.	Parastais ozols <i>Quercus robur</i>	valsts nozīmes	Dabas piemineklis: Dižkoks	437
39.	Parastais ozols <i>Quercus robur</i>	valsts nozīmes	Dabas piemineklis: Dižkoks	413
40.	Parastais ozols <i>Quercus robur</i>	valsts nozīmes	Dabas piemineklis: Dižkoks	420
41.	Parastais ozols <i>Quercus robur</i>	valsts nozīmes	Dabas piemineklis: Dižkoks	410
42.	Parastais ozols <i>Quercus robur</i>	valsts nozīmes	Dabas piemineklis: Dižkoks	437
43.	Parastais ozols <i>Quercus robur</i>	valsts nozīmes	Dabas piemineklis: Dižkoks	421
44.	Parastais ozols <i>Quercus robur</i>	valsts nozīmes	Dabas piemineklis: Dižkoks	410

Materiāls tapis LVAF projekta “Biotopa „Parkveida pļavas un ganības 6530*” aizsardzības plānā paredzēto apsaimniekošanas pasākumu īstenošana dabas liegumos „Lubāna mitrājs”, „Sitas un Pededzes paliene” un „Mugurves pļavas”” (reģ. Nr. 1-08/ 294 / 2018) ietvaros

Rekomendācijas biotopa *Parkveida pļavas un ganības 6530** saglabāšanai
dabas liegumā “Lubāna mitrājs”

Nr. p.k.	Dižkoka suga	Vērtību kategorija	ĪADT kategorija	Apkārtmērs (cm)
45.	Parastais ozols <i>Quercus robur</i>	valsts nozīmes	Dabas piemineklis: Dižkoks	408
46.	Parastais ozols <i>Quercus robur</i>	valsts nozīmes	Dabas piemineklis: Dižkoks	402
47.	Parastais ozols <i>Quercus robur</i>	valsts nozīmes	Dabas piemineklis: Dižkoks	410
48.	Parastais ozols <i>Quercus robur</i>	valsts nozīmes	Dabas piemineklis: Dižkoks	496
49.	Parastais ozols <i>Quercus robur</i>	valsts nozīmes	Dabas piemineklis: Dižkoks	461
50.	Parastais ozols <i>Quercus robur</i>	valsts nozīmes	Dabas piemineklis: Dižkoks	406
51.	Parastais ozols <i>Quercus robur</i>	valsts nozīmes	Dabas piemineklis: Dižkoks	497
52.	Parastais ozols <i>Quercus robur</i>	valsts nozīmes	Dabas piemineklis: Dižkoks	463
53.	Parastais ozols <i>Quercus robur</i>	valsts nozīmes	Dabas piemineklis: Dižkoks	405
54.	Parastais ozols <i>Quercus robur</i>	valsts nozīmes	Dabas piemineklis: Dižkoks	520
55.	Parastais ozols <i>Quercus robur</i>	valsts nozīmes	Dabas piemineklis: Dižkoks	526
56.	Parastais ozols <i>Quercus robur</i>	valsts nozīmes	Dabas piemineklis: Dižkoks	560
57.	Parastais ozols <i>Quercus robur</i>	valsts nozīmes	Dabas piemineklis: Dižkoks	403
58.	Parastais ozols <i>Quercus robur</i>	valsts nozīmes	Dabas piemineklis: Dižkoks	443
59.	Parastais ozols <i>Quercus robur</i>	valsts nozīmes	Dabas piemineklis: Dižkoks	438
60.	Parastais ozols <i>Quercus robur</i>	valsts nozīmes	Dabas piemineklis: Dižkoks	407
61.	Parastais ozols <i>Quercus robur</i>	valsts nozīmes	Dabas piemineklis: Dižkoks	432
62.	Parastā vīksna <i>Ulmus laevis</i>	valsts nozīmes	Dabas piemineklis: Dižkoks	489
63.	Parastais ozols <i>Quercus robur</i>	valsts nozīmes	Dabas piemineklis: Dižkoks	418
64.	Parastais ozols <i>Quercus robur</i>	valsts nozīmes	Dabas piemineklis: Dižkoks	402
65.	Parastais ozols <i>Quercus robur</i>	valsts nozīmes	Dabas piemineklis: Dižkoks	463
66.	Parastais ozols <i>Quercus robur</i>	valsts nozīmes	Dabas piemineklis: Dižkoks	457
67.	Parastais ozols <i>Quercus robur</i>	valsts nozīmes	Dabas piemineklis: Dižkoks	429
68.	Parastais ozols <i>Quercus robur</i>	valsts nozīmes	Dabas piemineklis: Dižkoks	406
69.	Parastais ozols <i>Quercus robur</i>	valsts nozīmes	Dabas piemineklis: Dižkoks	431
70.	Parastais ozols <i>Quercus robur</i>	valsts nozīmes	Dabas piemineklis: Dižkoks	492
71.	Parastais ozols <i>Quercus robur</i>	valsts nozīmes	Dabas piemineklis: Dižkoks	459
72.	Parastais ozols <i>Quercus robur</i>	valsts nozīmes	Dabas piemineklis: Dižkoks	505
73.	Parastais ozols <i>Quercus robur</i>	valsts nozīmes	Dabas piemineklis: Dižkoks	410
74.	Parastais ozols <i>Quercus robur</i>	valsts nozīmes	Dabas piemineklis: Dižkoks	402
75.	Parastais ozols <i>Quercus robur</i>	valsts nozīmes	Dabas piemineklis: Dižkoks	430
76.	Parastais ozols <i>Quercus robur</i>	valsts nozīmes	Dabas piemineklis: Dižkoks	408
77.	Parastais ozols <i>Quercus robur</i>	valsts nozīmes	Dabas piemineklis: Dižkoks	421
78.	Parastā liepa <i>Tilia cordata</i>	valsts nozīmes	Dabas piemineklis: Dižkoks	423
79.	Parastā goba <i>Ulmus glabra</i>	valsts nozīmes	Dabas piemineklis: Dižkoks	464

Materiāls tapis LVAF projekta “Biotopa „Parkveida pļavas un ganības 6530*” aizsardzības plānā paredzēto apsaimniekošanas pasākumu īstenošana dabas liegumos „Lubāna mitrājs”, „Sitas un Pededzes paliene” un „Mugurves pļavas”” (reģ. Nr. 1-08/ 294 / 2018) ietvaros

Rekomendācijas biotopa *Parkveida pļavas un ganības 6530** saglabāšanai
dabas liegumā “Lubāna mitrājs”

Nr. p.k.	Dižkoka suga	Vērtību kategorija	ĪADT kategorija	Apkārtmērs (cm)
80.	Parastais ozols <i>Quercus robur</i>	valsts nozīmes	Dabas piemineklis: Dižkoks	419
81.	Parastais ozols <i>Quercus robur</i>	valsts nozīmes	Dabas piemineklis: Dižkoks	426
82.	Parastais ozols <i>Quercus robur</i>	valsts nozīmes	Dabas piemineklis: Dižkoks	400
83.	Parastais ozols <i>Quercus robur</i>	valsts nozīmes	Dabas piemineklis: Dižkoks	452
84.	Parastais ozols <i>Quercus robur</i>	valsts nozīmes	Dabas piemineklis: Dižkoks	403
85.	Parastais ozols <i>Quercus robur</i>	valsts nozīmes	Dabas piemineklis: Dižkoks	403
86.	Parastais ozols <i>Quercus robur</i>	valsts nozīmes	Dabas piemineklis: Dižkoks	464
87.	Parastais ozols <i>Quercus robur</i>	valsts nozīmes	Dabas piemineklis: Dižkoks	405
88.	Parastais ozols <i>Quercus robur</i>	valsts nozīmes	Dabas piemineklis: Dižkoks	400
89.	Parastais ozols <i>Quercus robur</i>	valsts nozīmes	Dabas piemineklis: Dižkoks	409
90.	Parastā vīksna <i>Ulmus laevis</i>	valsts nozīmes	Dabas piemineklis: Dižkoks	405
91.	Parastais ozols <i>Quercus robur</i>	valsts nozīmes	Dabas piemineklis: Dižkoks	430
92.	Parastais ozols <i>Quercus robur</i>	valsts nozīmes	Dabas piemineklis: Dižkoks	480
93.	Parastais ozols <i>Quercus robur</i>	valsts nozīmes	Dabas piemineklis: Dižkoks	420
94.	Parastais ozols <i>Quercus robur</i>	valsts nozīmes	Dabas piemineklis: Dižkoks	418
95.	Parastais ozols <i>Quercus robur</i>	valsts nozīmes	Dabas piemineklis: Dižkoks	400
96.	Parastais ozols <i>Quercus robur</i>	valsts nozīmes	Dabas piemineklis: Dižkoks	401
97.	Parastais ozols <i>Quercus robur</i>	valsts nozīmes	Dabas piemineklis: Dižkoks	422
98.	Parastais ozols <i>Quercus robur</i>	valsts nozīmes	Dabas piemineklis: Dižkoks	410
99.	Parastais ozols <i>Quercus robur</i>	valsts nozīmes	Dabas piemineklis: Dižkoks	445
100.	Parastais ozols <i>Quercus robur</i>	valsts nozīmes	Dabas piemineklis: Dižkoks	500
101.	Parastais ozols <i>Quercus robur</i>	valsts nozīmes	Dabas piemineklis: Dižkoks	412
102.	Parastais ozols <i>Quercus robur</i>	valsts nozīmes	Dabas piemineklis: Dižkoks	468
103.	Parastais ozols <i>Quercus robur</i>	valsts nozīmes	Dabas piemineklis: Dižkoks	406
104.	Parastais ozols <i>Quercus robur</i>	valsts nozīmes	Dabas piemineklis: Dižkoks	413
105.	Parastais ozols <i>Quercus robur</i>	valsts nozīmes	Dabas piemineklis: Dižkoks	464
106.	Parastais ozols <i>Quercus robur</i>	valsts nozīmes	Dabas piemineklis: Dižkoks	432
107.	Parastais ozols <i>Quercus robur</i>	valsts nozīmes	Dabas piemineklis: Dižkoks	459
108.	Parastais ozols <i>Quercus robur</i>	valsts nozīmes	Dabas piemineklis: Dižkoks	501
109.	Parastais ozols <i>Quercus robur</i>	valsts nozīmes	Dabas piemineklis: Dižkoks	432
110.	Parastais ozols <i>Quercus robur</i>	valsts nozīmes	Dabas piemineklis: Dižkoks	421
111.	Parastais ozols <i>Quercus robur</i>	valsts nozīmes	Dabas piemineklis: Dižkoks	457
112.	Parastais ozols <i>Quercus robur</i>	valsts nozīmes	Dabas piemineklis: Dižkoks	425
113.	Parastais ozols <i>Quercus robur</i>	valsts nozīmes	Dabas piemineklis: Dižkoks	402
114.	Parastais ozols <i>Quercus robur</i>	valsts nozīmes	Dabas piemineklis: Dižkoks	465

Materiāls tapis LVAF projekta “Biotopa „Parkveida pļavas un ganības 6530*” aizsardzības plānā paredzēto apsaimniekošanas pasākumu īstenošana dabas liegumos „Lubāna mitrājs”, „Sitas un Pededzes paliene” un „Mugurves pļavas”” (reģ. Nr. 1-08/ 294 / 2018) ietvaros

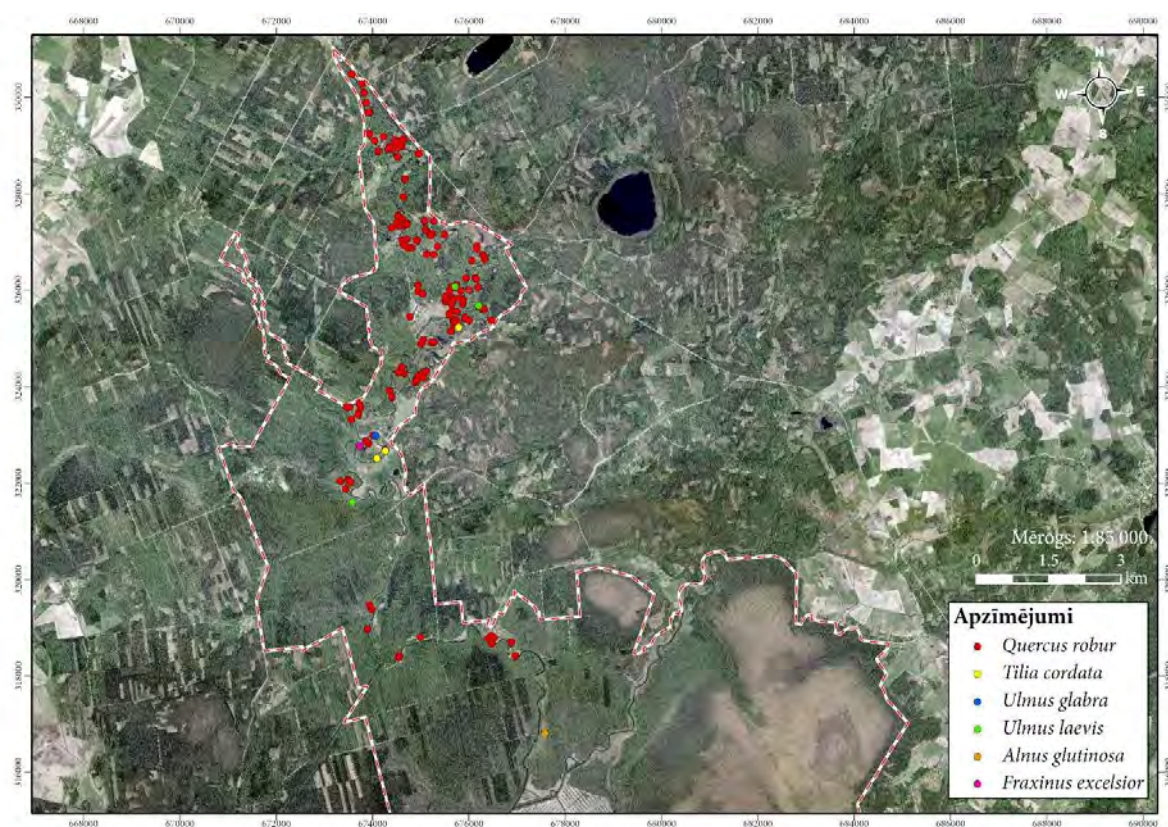
Rekomendācijas biotopa *Parkveida pļavas un ganības 6530** saglabāšanai
dabas liegumā “Lubāna mitrājs”

Nr. p.k.	Dižkoka suga	Vērtību kategorija	ĪADT kategorija	Apkārtmērs (cm)
115.	Parastais ozols <i>Quercus robur</i>	valsts nozīmes	Dabas piemineklis: Dižkoks	451
116.	Parastais ozols <i>Quercus robur</i>	valsts nozīmes	Dabas piemineklis: Dižkoks	454
117.	Parastais ozols <i>Quercus robur</i>	valsts nozīmes	Dabas piemineklis: Dižkoks	427
118.	Parastais ozols <i>Quercus robur</i>	valsts nozīmes	Dabas piemineklis: Dižkoks	418
119.	Parastais ozols <i>Quercus robur</i>	valsts nozīmes	Dabas piemineklis: Dižkoks	410
120.	Parastais ozols <i>Quercus robur</i>	valsts nozīmes	Dabas piemineklis: Dižkoks	455
121.	Parastais ozols <i>Quercus robur</i>	valsts nozīmes	Dabas piemineklis: Dižkoks	419
122.	Parastais ozols <i>Quercus robur</i>	valsts nozīmes	Dabas piemineklis: Dižkoks	400
123.	Parastais ozols <i>Quercus robur</i>	valsts nozīmes	Dabas piemineklis: Dižkoks	430
124.	Parastais ozols <i>Quercus robur</i>	valsts nozīmes	Dabas piemineklis: Dižkoks	470
125.	Parastais ozols <i>Quercus robur</i>	valsts nozīmes	Dabas piemineklis: Dižkoks	480
126.	Parastais ozols <i>Quercus robur</i>	valsts nozīmes	Dabas piemineklis: Dižkoks	440
127.	Parastais ozols <i>Quercus robur</i>	valsts nozīmes	Dabas piemineklis: Dižkoks	455
128.	Parastais ozols <i>Quercus robur</i>	valsts nozīmes	Dabas piemineklis: Dižkoks	415
129.	Parastais ozols <i>Quercus robur</i>	valsts nozīmes	Dabas piemineklis: Dižkoks	400
130.	Parastais ozols <i>Quercus robur</i>	valsts nozīmes	Dabas piemineklis: Dižkoks	425
131.	Parastais ozols <i>Quercus robur</i>	valsts nozīmes	Dabas piemineklis: Dižkoks	425
132.	Parastais ozols <i>Quercus robur</i>	valsts nozīmes	Dabas piemineklis: Dižkoks	410
133.	Parastais ozols <i>Quercus robur</i>	valsts nozīmes	Dabas piemineklis: Dižkoks	505
134.	Parastā vīksna <i>Ulmus laevis</i>	valsts nozīmes	Dabas piemineklis: Dižkoks	415
135.	Parastais ozols <i>Quercus robur</i>	valsts nozīmes	Dabas piemineklis: Dižkoks	410
136.	Parastais ozols <i>Quercus robur</i>	valsts nozīmes	Dabas piemineklis: Dižkoks	430
137.	Parastais ozols <i>Quercus robur</i>	valsts nozīmes	Dabas piemineklis: Dižkoks	420
138.	Parastais ozols <i>Quercus robur</i>	valsts nozīmes	Dabas piemineklis: Dižkoks	405
139.	Parastais ozols <i>Quercus robur</i>	valsts nozīmes	Dabas piemineklis: Dižkoks	470
140.	Parastais ozols <i>Quercus robur</i>	valsts nozīmes	Dabas piemineklis: Dižkoks	400
141.	Parastais ozols <i>Quercus robur</i>	valsts nozīmes	Dabas piemineklis: Dižkoks	492
142.	Parastais ozols <i>Quercus robur</i>	valsts nozīmes	Dabas piemineklis: Dižkoks	414
143.	Parastais ozols <i>Quercus robur</i>	valsts nozīmes	Dabas piemineklis: Dižkoks	402
144.	Parastais ozols <i>Quercus robur</i>	valsts nozīmes	Dabas piemineklis: Dižkoks	466
145.	Parastais ozols <i>Quercus robur</i>	valsts nozīmes	Dabas piemineklis: Dižkoks	448
146.	Parastais ozols <i>Quercus robur</i>	valsts nozīmes	Dabas piemineklis: Dižkoks	420
147.	Parastais ozols <i>Quercus robur</i>	valsts nozīmes	Dabas piemineklis: Dižkoks	415
148.	Parastais ozols <i>Quercus robur</i>	valsts nozīmes	Dabas piemineklis: Dižkoks	405
149.	Parastais ozols <i>Quercus robur</i>	valsts nozīmes	Dabas piemineklis: Dižkoks	486

Materiāls tapis LVAF projekta “Biotopa „Parkveida pļavas un ganības 6530*” aizsardzības plānā paredzēto apsaimniekošanas pasākumu īstenošana dabas liegumos „Lubāna mitrājs”, „Sitas un Pededzes paliene” un „Mugurves pļavas”” (reģ. Nr. 1-08/ 294 / 2018) ietvaros

Rekomendācijas biotopa *Parkveida pļavas un ganības 6530** saglabāšanai
dabas liegumā “Lubāna mitrājs”

Nr. p.k.	Dižkoka suga	Vērtību kategorija	ĪADT kategorija	Apkārtmērs (cm)
150.	Parastā liepa <i>Tilia cordata</i>	valsts nozīmes	Dabas piemineklis: Dižkoks	414
151.	Parastais ozols <i>Quercus robur</i>	valsts nozīmes	Dabas piemineklis: Dižkoks	419
152.	Parastais ozols <i>Quercus robur</i>	valsts nozīmes	Dabas piemineklis: Dižkoks	414
153.	Parastais ozols <i>Quercus robur</i>	valsts nozīmes	Dabas piemineklis: Dižkoks	444
154.	Parastais ozols <i>Quercus robur</i>	valsts nozīmes	Dabas piemineklis: Dižkoks	429
155.	Parastais ozols <i>Quercus robur</i>	valsts nozīmes	Dabas piemineklis: Dižkoks	423
156.	Parastais ozols <i>Quercus robur</i>	valsts nozīmes	Dabas piemineklis: Dižkoks	400
157.	Parastais ozols <i>Quercus robur</i>	valsts nozīmes	Dabas piemineklis: Dižkoks	514
158.	Parastais ozols <i>Quercus robur</i>	valsts nozīmes	Dabas piemineklis: Dižkoks	420
159.	Parastais ozols <i>Quercus robur</i>	valsts nozīmes	Dabas piemineklis: Dižkoks	434
160.	Parastais ozols <i>Quercus robur</i>	valsts nozīmes	Dabas piemineklis: Dižkoks	413
161.	Parastais ozols <i>Quercus robur</i>	valsts nozīmes	Dabas piemineklis: Dižkoks	440
162.	Parastais ozols <i>Quercus robur</i>	valsts nozīmes	Dabas piemineklis: Dižkoks	480
163.	Parastais ozols <i>Quercus robur</i>	valsts nozīmes	Dabas piemineklis: Dižkoks	415
164.	Parastais ozols <i>Quercus robur</i>	valsts nozīmes	Dabas piemineklis: Dižkoks	508



8. attēls. Dabas lieguma teritorijā uzkartēto dižkoku izvietojums

Materiāls tapis LVAF projekta “Biotopa „Parkveida pļavas un ganības 6530*” aizsardzības plānā paredzēto apsaimniekošanas pasākumu īstenošana dabas liegumos „Lubāna mitrājs”, „Sitas un Pededzes paliene” un „Mugurves pļavas”” (reģ. Nr. 1-08/ 294 / 2018) ietvaros

6. LVAF projekta ietvaros dabas liegumā “Lubāna mitrājs” konstatētās īpaši aizsargājamo un reto sugu atradnes

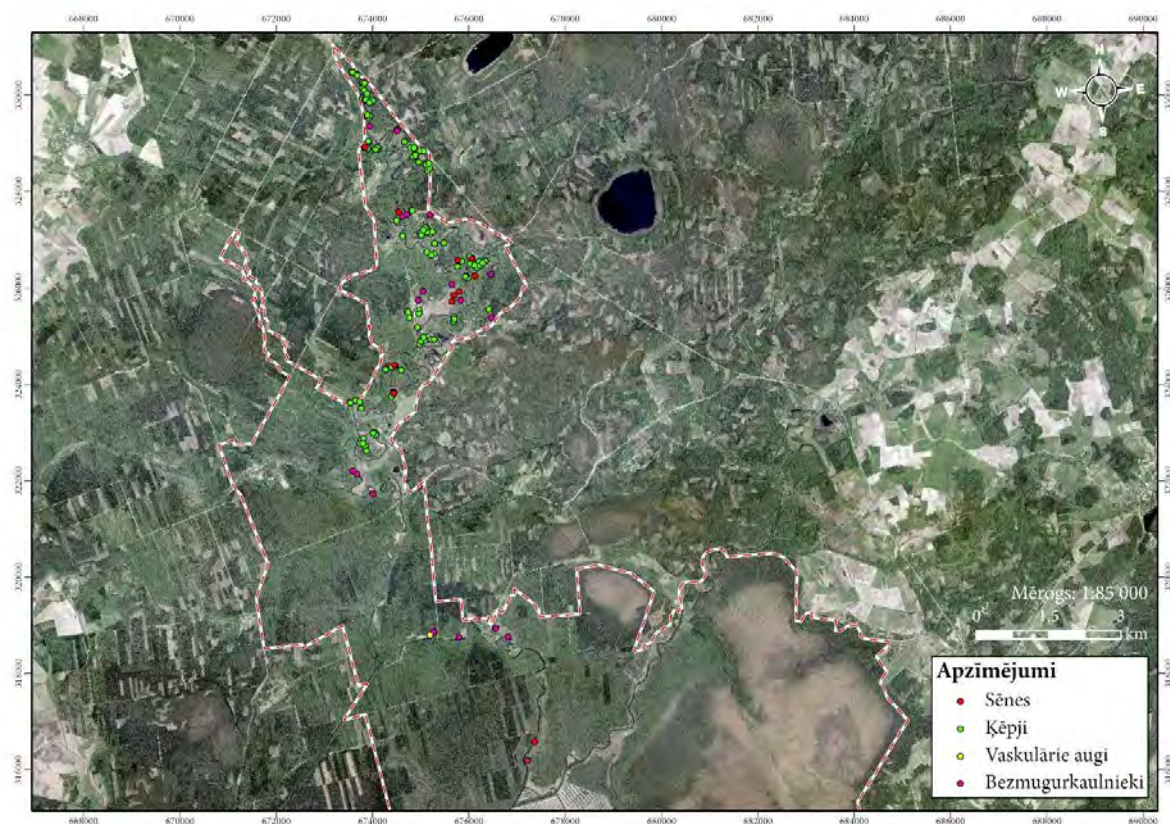
LVAF projekta ietvaros veikto apsekojumu rezultātā kopumā dabas lieguma “Lubāna mitrājs” (precīzāk bijušā lieguma “Pededzes lejtece”) teritorijā konstatētas 25 īpaši aizsargājamās sugas (17 ķērpju sugas, 4 bezmugurkaulnieku, 1 vaskulāro augu, 3 sēņu sugas). Informācija par visām LVAF projekta ietvaros dabas lieguma teritorijā konstatētajām īpaši aizsargājamo sugu atradnēm apkopota 2. tabulā, savukārt kartogrāfiski parādīta 9. attēlā. Detalizētāka informācija par konstatētajām aizsargājamo sugu atradnēm un to izvietojumu pieejama Dabas datu pārvaldības sistēmā Ozols. Plānojot dabas aizsardzības plāna izstrādi dabas liegumam “Lubāna mitrājs” obligāti nepieciešama speciālistu piesaiste, kas labi orientējas no biotopa *Parkveida pļavas un ganības 6530** atkarīgo ķērpju, koksnes sēņu, kā arī bezmugurkaulnieku sugu noteikšanā.

2. tabula. Informācija par dabas lieguma teritorijā konstatētajām aizsargājamām sugām

Nr. p.k.	Sugas nosaukums latviski	Sugas nosaukums latīniski	Aizsardzības statuss
1.	Sīkpunktainā artonija	<i>Arthonia byssacea</i>	MK Noteikumi Nr.940; MK Noteikumi 396; DMB indikatorsuga, DMB speciālistu suga
2.	Artonijveida artonija	<i>Arthonia arthonioides</i>	MK Noteikumi Nr.940; MK Noteikumi 396; DMB indikatorsuga, DMB speciālistu suga
3.	Baktrospora	<i>Bactrospora dryina</i>	MK Noteikumi Nr.940; DMB indikatorsuga, DMB speciālistu suga
4.	Šneidera mizmīlis	<i>Boros schneideri</i>	EP Direktīva 92/43 (II Pielikums); IUCN (LC); MK Noteikumi Nr.940; DMB indikatorsuga, DMB speciālistu suga
5.	Ozolu kalīcija	<i>Calicium quercinum</i>	MK Noteikumi Nr.940; MK Noteikumi 396; DMB indikatorsuga, DMB speciālistu suga
6.	Apsarmotā kalīcija	<i>Calicium adpersum</i>	MK Noteikumi Nr.940; MK Noteikumi 396; DMB indikatorsuga, DMB speciālistu suga
7.	Zaļā henotēka	<i>Chaenotheca chlorella</i>	MK Noteikumi Nr.940; MK Noteikumi 396; DMB indikatorsuga, DMB speciālistu suga
8.	Henotēka	<i>Chaenotheca cinerea</i>	Latvijā un Baltijas vastīs reta suga
9.	Henotēka	<i>Chaenotheca hispidula</i>	Latvijā un Baltijas vastīs reta suga
10.	Brūngalvainā henotēka	<i>Chaenotheca phaeocephala</i>	MK Noteikumi Nr.940; MK Noteikumi 396; DMB indikatorsuga, DMB speciālistu suga
11.	Kolēma	<i>Collema flaccidum</i>	MK Noteikumi Nr.940; MK Noteikumi 396; DMB indikatorsuga, DMB speciālistu suga
12.	Jumstiņu gladiola	<i>Gladiolus imbricatus</i>	MK Noteikumi Nr.940; MK Noteikumi 396; LSG (3)
13.	Košā zelt pore	<i>Hapalopilus croceus</i>	MK Noteikumi 396; DMB indikatorsuga, DMB speciālistu suga
14.	Spožā skudra	<i>Lasius fuliginosus</i>	MK Noteikumi 396
15.	Parastais plaušķērpis	<i>Lobaria pulmonaria</i>	MK Noteikumi 396; DMB indikatorsuga, DMB speciālistu suga

Rekomendācijas biotopa *Parkveida pļavas un ganības 6530** saglabāšanai
dabas liegumā “Lubāna mitrājs”

Nr. p.k.	Sugas nosaukums latviski	Sugas nosaukums latīniski	Aizsardzības statuss
16.	Lapkoku praulgrauzis	<i>Osmoderma barnabita</i>	EP Direktīva 92/43 (II Pielikums); IUCN (NT); MK Noteikumi Nr.940; DMB indikatorsuga, DMB speciālistu suga, Bernes konvencija
17.	Cīrulīšu dižtauriņš	<i>Parnassius mnemosyne</i>	EP Direktīva 92/43 (II Pielikums); MK Noteikumi 396; Bernes konvencija
18.	Dzeltenīgā pertuzārija	<i>Pertusaria flavida</i>	MK Noteikumi Nr.940; MK Noteikumi 396; DMB indikatorsuga, DMB speciālistu suga
19.	Kastaņbrūnā kātiņpiepe	<i>Polyporus badius</i>	DMB indikatorsuga, DMB speciālistu suga
20.	Sklerofora	<i>Sclerophora coniophaea</i>	MK Noteikumi Nr.940; MK Noteikumi 396; DMB indikatorsuga, DMB speciālistu suga
21.	Sklerofora	<i>Sclerophora farinacea</i>	MK Noteikumi Nr.940; MK Noteikumi 396; DMB indikatorsuga, DMB speciālistu suga
22.	Sklerofora	<i>Sclerophora pallida</i>	MK Noteikumi Nr.940; MK Noteikumi 396; DMB indikatorsuga, DMB speciālistu suga
23.	Sklerofora	<i>Sclerophora peronella</i>	MK Noteikumi Nr.940; MK Noteikumi 396; DMB indikatorsuga, DMB speciālistu suga
24.	Zvīņainā telotrēma	<i>Thelotrema lepadinum</i>	MK Noteikumi Nr.940; MK Noteikumi 396; DMB indikatorsuga, DMB speciālistu suga
25.	Plaisājošā rūtainē	<i>Xylobolus frustulatus</i>	MK Noteikumi Nr.940; MK Noteikumi 396; DMB indikatorsuga, DMB speciālistu suga



9. attēls. Dabas lieguma teritorijā konstatēto aizsargājamo sugu atradņu izvietojums

Materiāls tapis LVAF projekta “Biotopa „Parkveida pļavas un ganības 6530*” aizsardzības plānā paredzēto apsaimniekošanas pasākumu īstenošana dabas liegumos „Lubāna mitrājs”, „Sitas un Pededzes paliene” un „Mugurves pļavas”” (reģ. Nr. 1-08/ 294 / 2018) ietvaros

Izmantotie informācijas avoti

Antonsson K. 2002. The Hermit Beetle (*Osmoderma eremita*). Ecology and Habitat Management. Swedish Environmental Protection Agency. Berlings Skogs, Trelleborg: 1-26.

Bāra J., Niteis M., Lārmanis V., Valainis U. 2015. Parkveida pļavu un ganību aizsardzības plāns. Daugavpils Universitātes Dzīvības zinātņu un tehnoloģiju institūts. Daugavpils. – 86. lpp.

Bergman K.O. 2006 Long term conservation of saproxylic organisms dependent on hollow oaks a simple model of area requirements, Linköping University Presentation from the Oak-conference 2006.

Ek T., Johannesson J. 2005. Multi-purpose management of oak habitats. County administration of Östergötland. 97.lpp.

Eriksson M.O.G. 2008. Management of Natura 2000 habitats. 9070 Fennoscandian wooded pastures. European Commission.

Fabiszewski, J. & Szczepanska, K. 2010. Ecological indicator values of some lichen species noted in Poland. Acta Societatis Botanicorum Poloniae. 79 (4): 305-313

Jansson N., Bergman K.O. 2006 What have we learnt from massive inventories of the oak beetle fauna and how can we use the results for their long term conservation? The Oak – History, ecology, management and planning Report 5617 Proceedings from a conference in Linköping, Sweden, 9–11 May 2006.

Teļnovs 2005. Lapkoku praulgrauža *Osmoderma eremita* (SCOPOLI, 1763) sugas aizsardzības plāns. Latvijas Entomoloģijas biedrība. Rīga. 100 lpp.

Ziņojums Eiropas Komisijai par biotopu (dzīvotņu) un sugu aizsardzības stāvokli Latvijā (novērtējums par 2013.-2018. gada periodu). <http://cdr.eionet.europa.eu/lv/eu/art17/envxwalvg>

Wirth, V. (2010): Ökologische Zeigerwerte von Flechten. - Herzogia 23 (2): 229-248