



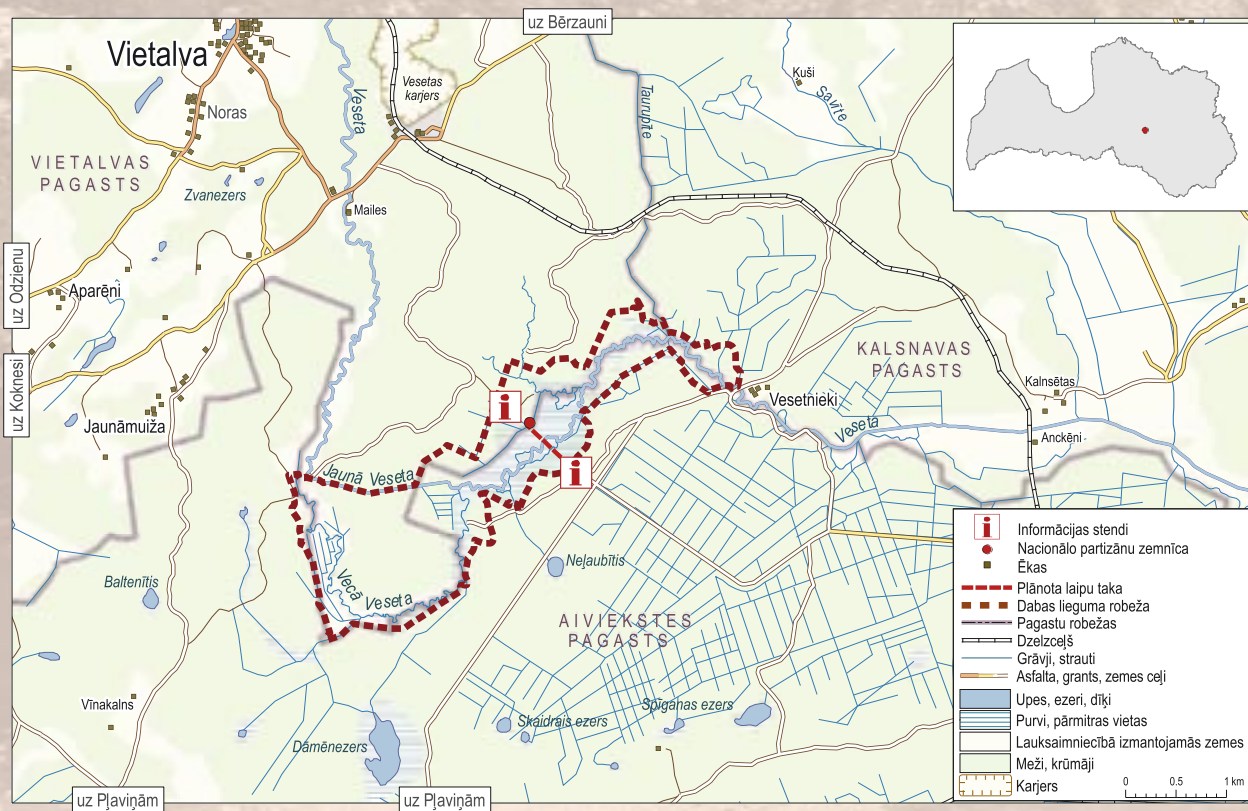
Īpaši
aizsargājama
dabas
teritorija

VESETAS PALIENES PURVS

D A B A S L I E G U M S



DABAS LIEGUMS VESETAS PALIENES PURVS



Autors: B. Strazdīpa

Atrodas Aizkraukles rajona Aiviekstes un Vietalvas pagastā,
Madonas rajona Kalsnavas pagastā

Izveidots 1999. gadā

Platība 427 ha

Statuss



Latvijas īpaši aizsargājama dabas teritorija - dabas liegums

Dabas liegums ir dabiska, cilvēka darbības mazpārveidota vai dažādā pakāpē pārveidota dabas teritorija, kas ietver īpaši aizsargājamo augu un dzīvnieku sugu dzīvotnes un īpaši aizsargājamus biotopus.

Vesetas palienes purvs ir viens no Latvijas 273 dabas liegumiem.



Iekļauts Eiropas aizsargājamo teritoriju tīklā Natura 2000

Natura 2000 ir Eiropas Savienības valstu īpaši aizsargājamo teritoriju tīkls, kurā katra dalībvalsts iekļaujas ar savu aizsargājamo teritoriju sistēmu. Latvijā ir 336 Natura 2000 vietas, kas aizņem 11,9% no teritorijas.



Foto: M. Pakalne
Pārejas purvs ar daudzkrāsainajām orhidejām ir viena no lielākajām dabas lieguma vērtībām.

Galvenie biotopu veidi

- mežs (50%)
- purvs (38%)
- pļavas (10%)
- saldūdens biotopi (2%)

Galvenās dabas vērtības

- zāļu, pārejas un avotaini purvi
- slapjie meži kūdras augsnēs

- Vesetas upe ar tās straujtecēm, vecupes
- 8 Eiropā un 3 Latvijā īpaši aizsargājami biotopi
- 60 Latvijā un Eiropā īpaši aizsargājamas augu un dzīvnieku sugas



Foto: V. Baroniņa
Veseta – dabiska un pārveidota, mainīga un daudzveidīga.

Negatīvās ietekmes

- purva aizaugšana
- agrāk veiktā mežsaimnieciskā darbība un mežu nosusināšana
- pļavu apsaimniekošanas pārtraukšana
- Vesetas vecās gultnes aizsērēšana

Dabas aizsardzības plāns – izstrādājis Latvijas Dabas fonds laika periodam no 2005.-2015. gadam. Galvenais plānotais apsaimniekošanas pasākums – vērtīgo purva biotopu atbrīvošana no apauguma, kas tiek realizēts LIFE – Daba projekta „Purva biotopu aizsardzības plāna īstenošana Latvijā” ietvaros. Plānā paredzēta arī aizaugošo pļavu pļaušana.

Dabas lieguma centrā ir **Vesetas upe**. Tā ir 56 kilometrus gara, iztek no Kāla ezera Vidzemes augstienē un ietek Aiviekstē netālu no tās ietekas Daugavā. Daudzviet savā tecējumā Vesetas upe ir pārrakta un iztaisnota. Pirmais šāds pārrakums ir apmēram upes vidustecē tieši dabas lieguma teritorijā pie Silabrencu mājām.



Koku pludināšanas darbi Vesetā un mežstrādnieku baraka Vesetniekos 20. gs. trīsdesmitajos gados („Meža dzīve”, 1937.)

Baļķi pludināšanai bija jāved uz attālo Aivieksti vai Daugavu. Tāpēc, lai nedaudz iztaisnotu upi un apietu tajā lielu līkumu, saīsinot pludināšanas ceļu, 19. gs. beigās upē tika veikts apmēram 2 km garš pārrakums. Koki te pludināti vēl 20. gadsimta 20.-30. gados. Tā kā Veseta savā augštecē ir ar lielu kritumu un akmeņainu gultni, tad 1934. gadā daļa akmeņu tika izcelti, kas vēl vairāk uzlaboja koku pludināšanas iespējas.



Foto: V. Baroniņa

Straujteces sastopamas tikai upes jaunajā gultnē. Te nekas vairs neliecina, ka kādreiz šis pārrakums veikts ar roku darbu.

Vecās Vesetas gultnes krastos izveidojušās palieņu pļavas, sauktas par **Vecupplavām**, kuras vēl pagājušā gadsimta vidū tika pļautas. Ilgstoši pļavas netika apsaimniekotas, bet tagad, lai uzturētu to bioloģiskās vērtības, pļaušana ir atsākta. Vietām lielas platības aizņem niedrāju un grīšļu audzes.

Starp Vesetas veco un jauno gultni apmēram 160 ha platībā izveidojusies **Ezišsala**, kuru lielākoties klāj mežs.

Leļpus pārrakumam abos upes krastos ir purvs. Pārpurvošanās process pātrinājies 19. gs. pēc upes iztaisnošanas. Purva hidroloģiskais režīms cieši saistīts ar Vesetas upes hidroloģiju, jo upe lieguma teritorijā leļpus pārrakumam veido izkliedētu virszemes plūsmu pa visu palieni bez izteiktas pamatgultnes.



Foto: B. Bambe
Vecupes izveidojušās Vesetas vecās gultnes likumos, aizsērējot upei, un atgādina nelielus, savrupus ezeriņus.



Foto: V. Baroniņa
Vietām Veseta plūst pa palieni bez izteiktas pamatgultnes. Viena no straumēm melnalkšņu dumbrajā.

Dabas liegums ir daudzveidīga mitrāju sistēma, kurā ap Vesetas upi mijas dažādi pārmitri biotopi: slapjie meži, purvi, palieņu pļavas, avoksnāji un niedrāji.

Apmēram 1/3 daļu no lieguma teritorijas aizņem Latvijā un Eiropā īpaši aizsargājami biotopi.



Foto: A. Indriksons
Melnalkšņu meži – raksturīgi upes tuvumā, vienmēr pārmitri un grūti caurbrienami.



Foto: A. Indriksons
Purvaini priežu niedrāji aizņem lielāko daļu no teritorijas mežiem. Arī te, līdzīgi kā citos biotopos, noris hidroloģiskais monitoringš.

Meži

Meži kopumā aizņem pusi no dabas lieguma teritorijas. Vesetas upes apkārtnē dominē slapjie meži kūdras augsnēs – purvāji un dumberāji, bet visvairāk niedrāji, kur koku vecums vietām sasniedz pat 170 gadus. Sausieņu meži sastopami Ezišsalā, kā arī t.s. Partizāņu mežā pauguru grēdās uz ziemeļiem no upes.

Teritorijā liela nozīme ir pazemes spiedes ūdeņiem. 76% no veģetācijas perioda noteces sastāda pieplūstošie pazemes spiedes ūdeņi un pieplūdes ūdeņi no pieguļošajām sausieņu platībām, 16% - sniega kušanas ūdeņu rezerves kūdrā, un tikai 8% sastāda nokrišņi. Vairākās pazemes ūdeņu atslodzes vietās sastopami minerālvielām bagāti avoti un avotu purvi. Šos biotopus raksturo

retas un īpaši aizsargājamas sūnu sugas – smaržīgā zemessomenīte, tūbainā bārkstslape un Hellera ķīļlape.

Dabas liegumā sastopamie Eiropā un Latvijā īpaši aizsargājami mežu biotopi:

- Purvaini meži (kods 91D0*)
- Melnalkšņu staignāji (kods 9080*; Nr. 1.18.)
- Boreālie meži (kods 9010*)

* prioritāri aizsargājams

91D0 - kods Eiropas Padomes Biotopu Direktīvas I pielikumā

Nr. 1.18. – Latvijas MK noteikumos Nr. 421. (05.12.2000.), Nr.61. (25.01.2005.)



Foto: B. Bamber
Sausie priežu meži sastopami reljefa paaugstinājumos galvenokārt uz ziemeļiem no upes un Ezišsalā.



Foto: V. Baroniņa
Vesetas palienes purvs.

Purvi

Vesetas palienes purva veidošanos veicinājuši notikumi upes vēsturē. Līdz ar jaunas upes gultnes izrakšanu un straumes novirzīšanu mainījās hidroloģiskie apstākļi vecās gultnes krastos – pastiprinājās pārpurvošanās process, par ko liecina koku gadskārtu pieauguma analīze. 100 m abpus upes vecajai gultnei izveidojies zāļu purvs, bet atsevišķās vietās sugām bagāts pārejas purvs, kas bioloģiskās daudzveidības, bet jo īpaši floristiskajā ziņā, ir viena no vērtīgākajām šī dabas lieguma daļām. Kūdras slāņa biezums purvā vietām sasniedz 5 m.



Foto: V. Baroniņa
Vietām pārejas purvā mozaikveidā sastopami nelieli minerālvielām bagāti avoksnāji.

Dabas liegumā sastopamie Eiropā un Latvijā īpaši aizsargājami purvu biotopi:

- Pārejas purvi un slīkšņas (kods 7140)
- Minerālvielām bagāti avoti un avotu purvi (kods 7160; Nr. 7.13)



Foto: M. Pakalne
Šaurlapu spilve ir raksturīga zāļu un pārejas purvu suga.



Foto: B. Bambe
Ap vasaras saulgriežiem pārejas purvs Vesetas upes tuvumā ir pārsteidzoši ziedošs, kurā īpaši izceļas vairākas orhideju sugas.

Pļavas

Pļavas sastopamas Vesetas upes apkārtnē, tās ir periodiski pārplūstošas. Te dominē grīšļi, dažādi platlapji, bet nereti izveidojušās plašas vienlaidus niedru audzes. Pirms pusgadsimta te bijušas siena pļavas ar šķūnīšiem, bet lopi ganīti mežā. Pļavās atrodami sekli, ar lāpstām rakti grāvīši, kas liecina par kādreiz veiktajiem nosusināšanas darbiem. Pašreiz ilgstošas



Foto: V. Baroniņa

Pļavās lejpus pārrakuma dominē augstie grīšļi, bet vietām plašas niedru audzes.

neapsaimniekošanas rezultātā pļavas aizaug ar kārkliem un agresīvām lakstaugu sugām – parasto niedri, parasto miežubrāli un meža suņburkšķi. Pļaušanas atsākšana saglabās pļavas kā bioloģiski vērtīgu biotopu un kā piemērotu dzīvotni retām augu un bezmugurkaulnieku populācijām, griezēm un citām putnu sugām, iespējams, veicinās arī rubeņa skaita pieaugumu.

Dabas liegumā sastopamie Eiropā īpaši aizsargājami pļavu biotopi:

- Upju palieņu pļavas (kods 6450)
- Eitrofas augsto lakstaugu audzes (kods 6430)



Foto: B. Bambe

Vesetas palienes pļavas ziemā ar vienu no daudzām bebru mitnēm.



Foto: V. Baroniņa

Parastā vigrīze.

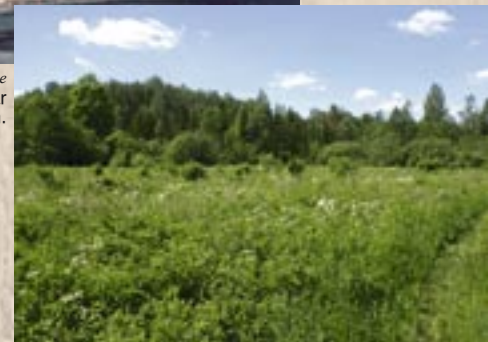


Foto: V. Baroniņa

Vecupļavas - daudzviet aizaugošas, bet pašreiz ir atsākta to apsaimniekošana.



Foto: B. Bamba

Vecajā gultnē izveidojušās vecupes ar eitrofiem ezeriem raksturīgu veģetāciju - te dominē dzeltenā lēpe un parastais elsis.

Saldūdeņi

Saldūdens biotopus dabas liegumā veido Vesetas upe un tās vecupes, kā arī atsevišķi strauti un grāvji. Upei ir divējāds raksturs: jaunā gultnē ir sekla, smilšaina, akmeņaina, ar sērēm - straumes iedarbībā te izveidojušies dabiski meandri (līkumi) un sastopamas straujteses. Šāds biotops ļoti piemērots lašveidīgajām zivīm un foreles te patiešām arī mīt. Šajos posmos atrastas arī biezas perlamutrenes čaulas, tomēr leļpus pārrakuma šai sugai trūkst piemērotu biotopu.

Vecajā gultnē (6 km) straumes ātrums ir neliels vai gandrīz stāvošs. Aizsērējot dabiskajai Vesetas gultnei, te izveidojušās arī vecupes ar tām raksturīgo eitrofu ūdeņu veģetāciju.

Eiropā un Latvijā īpaši aizsargājami saldūdens biotopi

- Upju straujtece (kods 3260, Nr. 5.18.)
- Vecupes (Nr. 4.20.)



Foto: V. Baroniņa

Jaunajā gultnē dažviet sastopamas straujteses, kurās raksturīgas ūdensgundegu un glivenu audzes.

Nelielā dabas lieguma teritorija ir augu sugām ļoti bagāta – te konstatētas 325 vaskulāro augu un 112 sūnu sugas. Pētījumi aizsākušies jau 20. gs. vidū Vesetnieku ekoloģiskajā stacionārā, kur veikti arī hidroloģiskie mērījumi.



Foto: V. Baroniņa

Dzeltenajai akmeņlauzītei Vesetas palienes purvā ir viena no bagātīgākajām atradnēm Latvijā.

Floristiski visinteresantākie ir pārejas purvi Vesetas palienē – te konstatēta **dzeltenā akmeņlauzīte**, kas ir ne vien Latvijas, bet arī Eiropas īpaši aizsargājama augu suga. Mazais, neuzkrītošais dzeltenais zieds plaukst augustā, kad vasara jau rudens pusē. Tā ir suga, kurai, pretēji citām sausumu mīlošām savas ģints pārstāvēm, nepieciešami bagātīgi mitruma apstākļi, bet nosusināšanas dēļ mūsdienās tā kļuvusi par retumu.

Vesetas palienes pļāvās dominē dažādas augsto grīšļu sugas – skarainais, augstais, slaidais, ciņu un krastmalu grīslis, tostarp arī Latvijā reti sastopamais **akotainais grīslis**.



Foto: V. Baroniņa

Trejlapu puplaksis kopā ar dažādām grīšļu sugām bagātīgāk aug tieši avoksnajos purvā.



Foto: B. Bambe

Akotainais grīslis – reta grīšļu suga, kura kopā ar citiem augstajiem grīšļiem sastopama Vesetas palienes pļāvās un purvā.



Foto: M. Pakalne

Divmāju grīslis - sīks un grūti pamanāms augs, raksturīgs pārejas purvu biotopam.

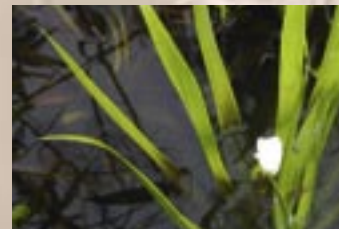


Foto: B. Bambe

Parastā elša lapas veido lielu piltuvveida rozēti, kuras vidū balts zieds.

Orhideju daudzveidība dabas liegumā ir pārsteidzoša - konstatētas vismaz 10 šīs dzimtas sugas. Orhideju attīstības cikls no sīkas sēklas līdz krāšņajam ziedam ilgst daudzus gadus, tāpēc gandrīz visas Latvijas savvaļas orhideju sugas ir aizsargājamas.

Smaržīgā naktsvijole



Foto: M. Pakalne



Parastā
korallsakne

Foto: B. Bambe



Odu gimnadēnija

Foto: M. Pakalne

Purva dzeguzene

Foto: V. Baroniņa



Rusova
dzegužpirkstīte

Foto: M. Pakalne



Fuksa
dzegužpirkstīte

Foto: B. Bambe



Plankumainā
dzegužpirkstīte

Foto: B. Bambe



Alpu mazmeldra balti pūkainās galviņas – neatņemama pārejas purva sastāvdaļa.
Foto: M. Pakalne

Pārejas purvs Vesetas palienē, kā arī avotainie purvi, ir izcila dzīvotne retām un īpaši aizsargājamām sūnu sugām. Vietām sastopami arī augstā (sūnu) purva fragmenti, kur starp sfagniem pamanāmi arī kukaiņēdājaugi - rasenes.



Foto: M. Pakalne

Spurainā dzīparene - avotainiem purviem raksturīga reta un īpaši aizsargājama sūnu suga.



Foto: B. Bambe

Tūbainā bārkstlepe parasti sastopama mitros un ēnainos biotopos.



Foto: M. Pakalne

Varnstorfa sfagns - viena no izplatītākajām slagnu sugām zaļu purvos un slapjās plavās, arī Vesetas palienes purvā sastopams bieži.



Foto: B. Bambe

Spīdīgā āķīte – īpaši aizsargājama sūnu suga gan Latvijā, gan visā Eiropā.

Sevišķi bagāta dabas liegumā ir kukaiņu fauna. Mitrākie biotopi piemēroti dažādiem ūdenskukaiņiem - **strautenēm**, **makstenēm** un **trīsuļodiem**, bet atklātākajās pļavu vietās daudzveidīgāka ir tauriņu fauna. Augu sugām bagātākajās vietās konstatēta reta tauriņu suga – **zirgskābeņu zilenītis**. Šo kukaiņu kāpuri barojas uz zirgskābenēm, kā dēļ taurenis ieguvis šādu nosaukumu. Patiesībā šīs sugas īpatņi ir vairāk oranži nekā zili, tikai tēviņiem ir nedaudz vairāk zilganā nokrāsa. Ģints otrs nosaukums jeb sinonīms ir zeltainīši.



Foto: V. Spunģis

Lapkoku baltenis – raksturīga suga Vesetas lapkoku mežos, bet baroties mēdz arī uz pļavu augiem.



Foto: G. Akmentīns
Zirgskābeņu zilenītis – īpaši aizsargājama suga gan Latvijā, gan citur Eiropā.



Foto: M. Kalniņš

Zaļā upjuspāre – aizsargājama suga gan Latvijā, gan Eiropā, vietām sastopama Vesetas upes tuvumā.

Upes tuvumā palielinās spāru sugu daudzveidība, to skaits lieguma teritorijā ir vidēji liels – 16 sugas, starp kurām izteikti dominē **strausta zilspāre**, bet dzīvotnes ļoti piemērotas arī **zaļajai upjuspārei**. Dabas lieguma meži lielākoties ir pārmitri, sugu daudzveidība te galvenokārt atkarīga no dažādu elementu klātbūtnes – atmīrušas un trupošas koksnes kritālām, sausokņiem un stumbeņiem. Vecākajos sausieņu mežos konstatētas arī divas ļoti retas kukaiņu sugas – **bērzu briežvabole** un **priežu dižkoksngrauzis**.



Foto: V. Spunģis

Priežu dižkoksngrauzim Latvijā zināmas tikai dažās atradnes – viena no tām Vesetas mežos.

Dabas lieguma teritorija ir pārāk neliela, lai būtu īpaši nozīmīga putniem. Te konstatētas ap 70 putnu sugas.

Vecupju apkārtnē un niedru audzēs tipiskas sugas ir **niedru stērste**, **ceru**, **kārklū** un **upes ļauķis**. Skujkoku mežos biežāk sastopama **žubīte**, **dziedātajstrazds**, **paceplītis**.

No Latvijā un Eiropā īpaši aizsargājamām sugām dabas liegumā minamas vēl arī **ķīkis**, **dzērve**, **grieze**, **ormanītis**, **niedru lija**, **vakarlēpis** un **mežzirbe**. Abas pēdējās sugas piemērotos mežu biotopos te sastopamas bieži, bet griezei tomēr pieupes pļavas kļūst aizvien mazāk pieejamas aizauguma un neapsaimniekošanas dēļ – tāpēc tā te sastopama arvien retāk. Ir ziņas arī par vairākiem **lielās čakstes** pāriem, kā arī par **rubeņa**, **slokas**, **gaigalas** un **ūpja** ligzdošanu dabas lieguma teritorijā.

Te ir labas barošanās vietas **melnajam stārķim** un **zivjērglim**, kur tie novēroti uzturoties vai medījot, bet neligzdo.



Zīm. autors: R. Kazāka
Niedru stērste ir tipiska suga upes palienes pļavās un niedrājos.



Zīm. autors: R. Kazāka
Vairāki ormanišu pāri ligzdo zāļu purvā.

Pārmitrajiem biotopiem bagātā teritorija ir ļoti piemērota abiniekiem, tomēr herpetofaunas daudzveidība nav liela. Nevienmērīgi izplatīta ir **parastā varde**, biežāk sastopama Vesetas straujāko posmu un strautu tuvumā. Daudz retāka ir **dīķa varde** un **parastais krupis**. Konstatēta arī **pļavas** un **sila ķirzaka**, kā arī **odze**, bet dzīvotnes ļoti piemērotas arī abu sugu **tritoniem**.



Zīm. autors: R. Kazāka
Teritorijā novērota ligzdojam arī dzērve.

Foto: A. Indriķsons
Dzērves Vesetas palienes pļavās.

Daudzveidīgie dabas lieguma biotopi piemēroti visām četrām pārnadžu sugām – **alnim**, **staltbriedim**, **stirnai** un **mežacūkai**, kuras visas te nereti sastopamas. Šīs sugas, kā arī sīkie un vidējie plēsēji, savas mīgas un slēptuves parasti ierīko mežā, bet bieži uzturas atklātās vietās – arī Vesetas palienē, kur labprāt barojas ar pļavās augošajiem krūmiem. Dažkārt teritoriju caurceļo **vilks** un novērots arī **lūsis**. Vesetas un tās vecupju krastus iecienījuši **bebri**, uzbūvējot lieguma teritorijā vismaz 7 savas mītnes. Nograuzot kokus un krūmus, bebrs aizkavē neapsaimniekoto pļavu apmežošanu. Vietām izveidojušās bebraines, kas ir piemērota dzīvotne retām bezmugurkaulnieku sugām. Savukārt pats bebrs ir nozīmīgs vilku barības resurss.

Foto: V. Pilāts



Foto: V. Baroniņa

Ūdrām piemērotākie biotopi ir nelielu upiņu un strautu krastos, kas piemēroti alu rakšanai.

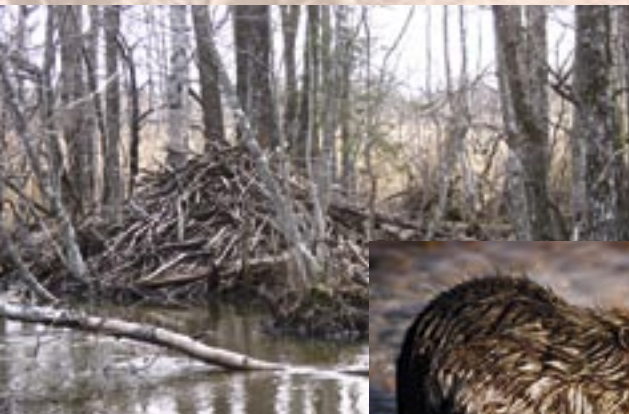


Foto: A. Indriksons

Bebri Vesetas vecās gultnes un vecupju tuvumā uzceluši vismaz 7 savas mītnes.



Foto: A. Klepers

Straujākie Vesetas posmi piemēroti **ūdrām**, kas ir gan Latvijā, gan Eiropā īpaši aizsargājama suga. Virs upes novēroti arī četrus sugu sikspārņi – **Natūza sikspārnis**, **pundursikspārnis**, **ūdeņu nakstssikspārnis** un **ziemeļu sikspārnis**. Latvijā visas sikspārņu sugas ir aizsargājamās.

Otrā pasaules kara laikā Vietalvas apkārtnē risinājās aktīva kara darbība, un ar to saistīti notikumi arī pēc kara beigām. Dabas lieguma teritorijā atrodas nacionālo partizāņu piemiņas vieta – restaurēta zemnīca un krusts. Pēckara gados te darbojās tā saucamā Pārūpa grupa, kuras vadītājs bija Rihards Pārups. 1946. gadā nodevības dēļ bojā gājušo uzvārdi lasāmi uz baltā krusta iepretim ieejai zemnīcā.



Foto: V. Baroniņa
Iepretim ieejai zemnīcā atrodas balts krusts ar bojā gājušo nacionālo partizāņu vārdiem.



Foto: B. Bambe
Ieeja zemnīcā.



Foto: V. Baroniņa
Restaurētā partizāņu zemnīca.

Purva tuvumā atrodas Latvijas Valsts Mežzinātnes institūta “Silava” zinātniskajā pārraudzībā esošais Vesetnieku ekoloģiskais stacionārs. Tā dibinātājs bija Latvijas mežzinātnieks Kaspars Bušs (1919-1988), kurš arī ilgstoši strādājis stacionārā. Pie bijušās stacionāra ēkas atrodas piemiņas zīme izcilajam mežzinātniekam. Kopš 1963. gada Latvijas Valsts Mežzinātnes institūta



Vesetnieku ekoloģiskā stacionāra dibinātājs Kaspars Bušs (otrais no labās).



Ekoloģiskais stacionārs 90-os gados.

“Silava” zinātniskajā pārraudzībā esošajā Vesetnieku ekoloģiskais stacionārā notiek meža ekoloģijas un veģetācijas sukcesiju pētījumi, kas raksturo

Vesetas palienes hidroloģisko režīmu. Ir ierīkotas vairāk kā 70 gruntsūdens līmeņa novērošanas akas, kas apmēram 700 m garumā izvietotas dažādos biotopos (purvs, dažādi meža tipi, pļavas, niedru lauki), kuros tiek novērotas gruntsūdens līmeņa izmaiņas visos gadalaikos. Hidroloģisko pētījumu analīze ļauj prognozēt lieguma ekosistēmu attīstības dinamiku un skaidro tās izmaiņu cēloņus.



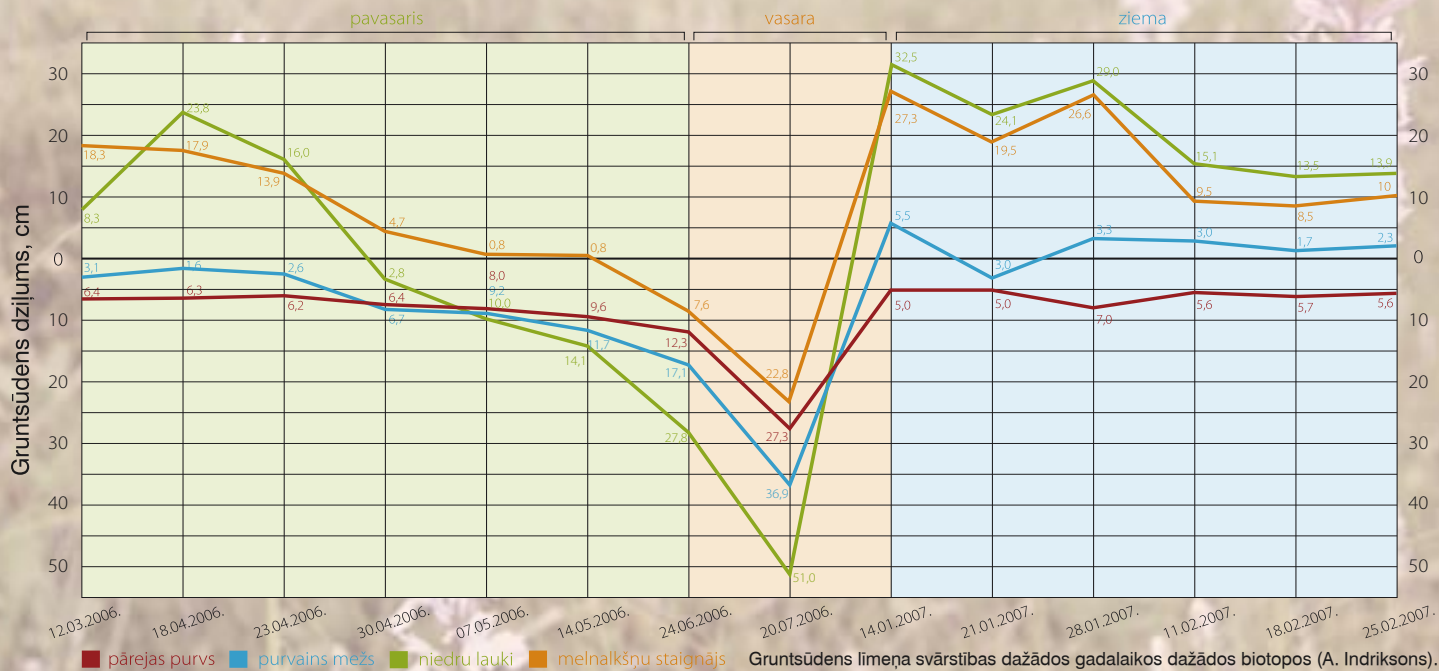
Foto: A. Indriksone
Gruntsūdens līmeņa mērīšanas akas.

HIDROLOĢISKIE PĒTĪJUMI

Vismazākās gruntsūdens līmeņa svārstības vērojamas pārejas purva daļā. Vidējais gruntsūdens līmenis šeit ir 8,3 cm zem purva virsmas. Purva ekosistēma uztur stabilu ūdens līmeni visu gadu. Tas visticamāk ir izskaidrojams ar lielu ūdens akumulāciju kūdrā, iztvaikošanu un purva atrašanos augstāk salīdzinājumā ar pārējo palienes daļu.

Pavasara un ziemas sezonas laikā gruntsūdens līmenis nekad nav augstāks par purva virsmu.

Lielākās gruntsūdens līmeņa svārstības novērotas atklātā, niedrēm apaugušā teritorijā palienes centrālajā daļā. Augstākais ūdens līmenis novērots ziemā, kad bezsniega periodā janvāra mēnesī tas ir vidēji 32 cm virs augsnes virsmas, bet sausā vasarā var nokristies līdz 51 cm zem augsnes virsmas. Tātad svārstību amplitūda sasniedz vairāk kā 80 centimetrus. Kopumā gruntsūdens līmeņa svārstības ir 60 cm robežās dažādos gadalaikos un dažādos biotopos.



Tā kā Vesetas palienes pļavas ilgstoši nav apsaimniekotas, te ir atsākta pļavu pļaušana. Projekta LIFE – Daba ietvaros pārejas purvā uzsākta pakāpeniska krūmu un koku izcīršana. Vienlaikus notiek arī veģetācijas monitorings, lai varētu novērtēt, kā apsaimniekošanas pasākumi ietekmē purva augāju un retās augu sugas.



Foto: B. Bambe

Vietām purvs ir ļoti aizaudzis, tāpēc uzsākta pakāpeniska apauguma pļaušana un izcīršana.



Foto: M. Pakalne

Atridoties dabas liegumā, ievēro:

- Neplūc augus! Lai uzziedētu kāda no krāšņajām orhidejām purvā, no sēklas līdz ziedēšanai ir jāpaiet daudziem gadiem!
- Nenovirzies no laipas – purvs un avoksnāji ir ļoti jutīgi biotopi, neizbradā tos!
- Nekurini ugunsurus!
- Saudzē bebru mītnes – bebbri ir labākie mitruma apstākļu regulatori dabā!



Foto: B. Bambe

KONTAKTINFORMĀCIJA

Teritorijas pārvaldi realizē:

- Vietalvas pagasta padome – “Pagastmāja”,
Vietalvas pagasts, LV-5109
- Aiviekstes pagasta padome – Kriškalni, 1. maija ielā 10-7,
Aiviekstes pagasts, LV-5120
- Kalsnavas pagasta padome – Pārupes iela 2,
Jaunkalsnava, LV-4860

Meža teritorijas apsaimnieko:

- Valsts Meža dienesta Meža pētīšanas stacija
- A/S “Latvijas valsts meži” Vidusdaugavas mežsaimniecība
- 2 privātpašnieki

Aizsardzību kontrolē:

- Valsts Vides dienesta Madonas reģionālā vides pārvalde
– Blaumaņa ielā 7, Madona, LV-4801

Informācija:

Latvijas Dabas fonds

Raiņa bulv. 31-6, Rīga, LV-1050, www.ldf.lv

Buklets sagatavots Eiropas Komisijas LIFE-Nature fonda atbalstītā projekta LIFE04NAT/LV/000196 „Purva biotopu aizsardzības plāna īstenošana Latvijā” ietvaros.

Izdevējs: Latvijas Dabas fonds

Bukleta izdošanu finansēja: Dabas aizsardzības pārvalde,

Kalsnavas pašvaldība, Vietalvas pašvaldība

Teksts: V. Baroniņa

Konsultanti: B. Bambe, A. Indriksons

Vāka foto: M. Pakalne

Māksliniece: Z. Neimane

Iespiests Jelgavas tipogrāfijā

2007



Kalsnavas
pašvaldība

Vietalvas
pašvaldība

Buklets iespiests uz videi
draudzīga papīra.

Foto: B. Bambe