



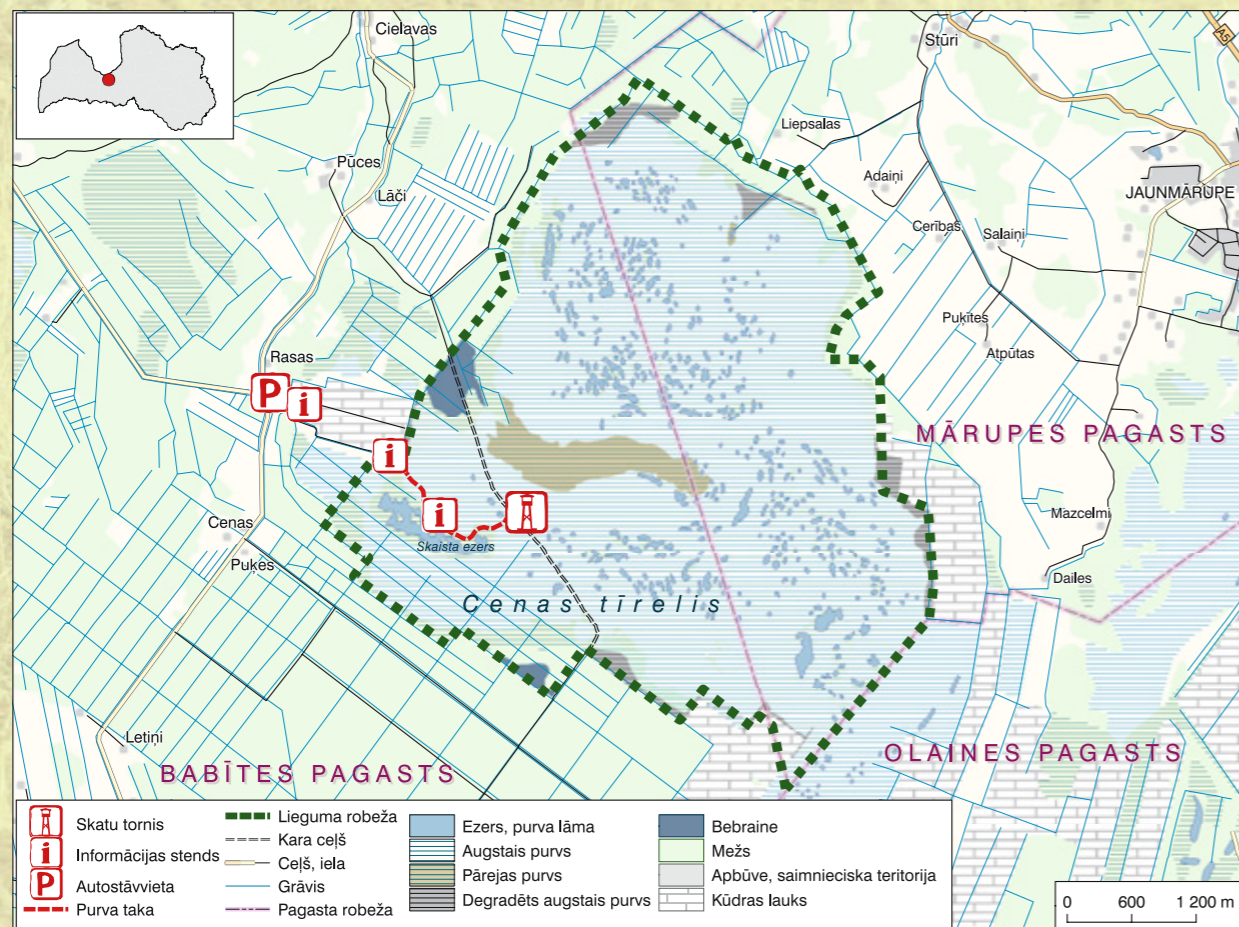
Īpaši
aizsargājama
dabas
teritorija

CENAS TĪRELIS

DABAS LIEGUMS



DABAS LIEGUMS CENAS TĪRELIS



ĪSI PAR GALVENO

Atrodas Rīgas rajona Mārupes un Babītes pagastā

Izveidots 1999. gadā

Platība 2133 ha

Statuss

- **Latvijas pašaizsargājamo dabasteritorija-dabaslīgums**
Dabaslīgums sirdabiska, cilvēkdarbības mazpārveidota vaidažādā pakāpārveidotadabasteritorija, kasietver īpašs aizsargājamo augu un dzīvniekusugdzīvotnes un īpaši aizsargājamus biotopus.

Cenas tīrelis ir viens no Latvijas 273 dabaslīgumiem.

- **iekļauts Eiropas aizsargājamo teritoriju tīklā Natura 2000**

Natura 2000 ir Eiropas Savienības valstu īpašs aizsargājamo teritoriju tīkls, kurā katradalībvalsts iekļauj savas aizsargājamo teritorijas sistēmu. Latvijā ir 336 Natura 2000 vietas, kas aizņem 11,9% no teritorijas.

- **putniem starptautiski nozīmīga vieta (PNV)**

Putniem starptautiski nozīmīga vieta ir putnuskaita un sugu sastāva bagāta vieta pasaulē, tā ir kritiski svarīga šeit regulāri sastopamopopulācijulabklājībai un dažkārt patsugu izdzīvošana vispār. Latvijā ir noteikta 71 putniem starptautiski nozīmīga vieta.

Purvs veidojies pirms

5000-6000 gadiem

Biotopu veidi

- purvs (88%), mežs (11%), ezers (1%)

Kūdras slāņa maksimālais

dziļums 5,75 m

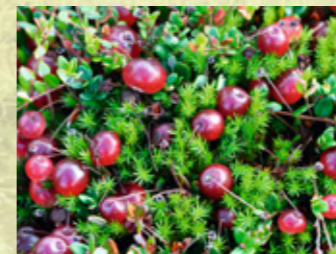


Foto: M. Pakalne
Purva dzērvenes Cenas tīrelī.



Foto: M. Pakalne
Augstā purva ainava.

Galvenās dabas vērtības

- augstais purvs ar cīņu-lāmu kompleksu
- pārejas purvs un slīkšņas
- 50 īpašs aizsargājamo augu un dzīvniekusugas
- nozīmīga nakšņošanas vieta rudens migrācijas laikā dzērven, sējas un baltpierszosīm.

Negatīvās ietekmes – agrāk veikta purvanosusināšana, kūdras ieguve tiešā līgumatumā.

Dabas aizsardzības plāns – izstrādājis Latvijas Dabas fonds laika periodam no 2005. - 2020. gadam. Tajā paredzētais galvenais apsaimniekošanas pasākums – aizsprostbūve uz grāvjiem, lai novērstususināšanas negatīvo ietekmi un tālāk purva biotopu degradāciju. Tāstiek realizēts projekta LIFE „Purva biotopu aizsardzības plāna īstenošana Latvijā” ietvaros.

Purvs ir zemes virsasnogabals, kurā ir pastāvīgs vai periodisks mitrums, specifiska augu un dzīvnieku valsts, un tam raksturīga aktīvā kūdras veidošanās. Purvi ir ūdens un krājējūniem ir ļoti nozīmīga loma ūdens apritē dabā.

Purva veidošanās var būt divējāda:

- pārpurvojoties gruntij
- aizaugot ūdenstilpei

Cenastīrelis ir veidojies, pārpurvojoties gruntij, kovare jā izraisa it grunts ūdens celšanās pirms apmēram 5-6 tūkstošiem gadu.

Purva tipi:

- **zemais jeb zāļu purvs** – barojas no ūdeņiem, kuri ir kontaktā ar minerālaugsnis un kurā izšķīdušas augi nepieciešamās minerālvielas. Vēsturiski tā ir pirmā purva attīstības stadija.
- **pārejas purvs** – starpstadija starp zemonaugstos purvu un sastopamas abupurvu iezīmes.
- **augstais jeb sūnupurvs** – ūdeni un barības vielas ņem tikai ar atmosfēras nokrišņiem. Purva veidošanās pēdējā stadija.

Pārejas purvs sastopams tīrelī centrālajā daļā.
Foto: M. Pakalne



Foto: M. Pakalne

Augstais purvs aizņem Cenas tīrelī lielāko daļu.



Dabas liegumā Cenas tīrelis dominē augstais purvs (84%), ievērojami mazākas platības aizņem pārejas purvs (3%). Pašreizējā purva attīstības stadijā zemo purvu Cenas tīrelī nav. Savulaik Cenas tīrelis bija īsotrais lielākais purvs Latvijā, tūlīt aiz Teičupurva un tā platība bija apmēram 9000 ha. Cilvēka saimnieciskās darbības rezultātā (nosusināšana, kūdras ieguve, lauksaimniecības zemes, apbūve) pašreiz šī platība sarūkusī līdz nedaudz vairāk par 2000 ha. Tomēr atlikusī neskartā daļa ir navišķi vienasno

skaistākajiem purviem Latvijā. Jo īpaši šādā lāmā bagātu un vietām kļaju purvu ierīcienī juši putni, kuri arī bijaviensnogaļvenajiem ziemsliegdabas lieguma izveidošanai.

Lāmas Cenas tīrelī.
Foto: M. Pakalne



Foto: M. Pakalne

Sila virsis - neatņemama augstā purva ciņu sastāvdaļa. Tomēr pārmērīga viršu savairošanās liecina par negatīvām ietekmēm purvā.

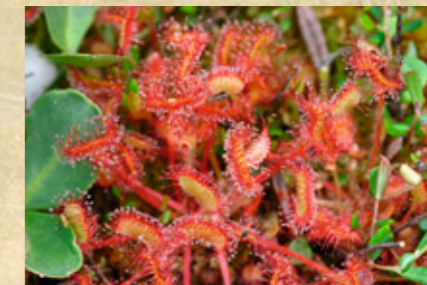


Foto: M. Pakalne

Apalļapu rasene - dabisku, nesarktu purvu simbols.

Cenas tīreļa pirmsākums saistāms ar atlantiskoperiodu un Litorīnas jūras atkāpšanos. Lai vairāk uzzinātu par purva vēsturi, purvā veic zondēšanu un analizē iegūtos kūdras paraugus no dažādiem purva slāņiem.

Ko var „pastāstīt” kūdra ?

- kūdras sastāvs dažādā dziļumā atspoguļo gan purva, gan apkārtnes veģetāciju, kā datā bijusi pirms daudzziemtūkstosiem gadiem.
- sniedz priekšstatu gan par pašpurva izcelsmi, gan par senajām cilvēku apmetnēm šajā apkārtnē.

Lielajām tīrumā augu un dzīvnieku atliekām kūdrā gandrīz pilnīgi sadalās, izturīgāki izrādās fagni un cītassūnas, bet pilnīgi līdz mūsdienām saglabājas tikai aļģu putekšņi un sporas, kurus var aplūkot mikroskopā un pēc to izskata atpazīt augu sugas. Kā liecina purva stratigrāfijas analīze, Cenas tīreļa veidošanās visticamāk bijusi šāda:

- pirms apmēram 5000-6000 gadiem reljefā pazeminājuma, paaugstinoties grunts ūdens līmenim un atmiršot augiem, sāka veidoties zemais purvs.
- pirms apmēram 4200 gadiem, mainoties klimatam, zemā un pārejastip veģetācijā un mainījās augstā purva veģetācija, kur dominēs fagni, un izveidojās augstā tipa purvs. Tādā stāvī saglabājies līdz mūsdienām un turpināta attīstīties ar tagad.

Dabiskā, neskartā sūnu purvā kūdras slāņi bieži ir pieaug, tas notiek ārkārtīgi lēni – apmēram 1 mm gadā. Kūdras veidošanās augstajā purvā noris, atmiršot sūnu un aļģu daļām.

Lai izveidotu gandrīz 6 m biezu kūdras slāni, kā tas ir Cenas tīreļi, bij nepieciešami vairākā 4000 gadi!

Dabiskā, neskartā purvā, „aug” pastāvīgi, šis process turpinās arī mūsdienās. Kūdras slāni palielinās ar katru gadu, tāpēc augstajos purvos parasti izveidojās **kupols**, kas ir parvairākiem metriem



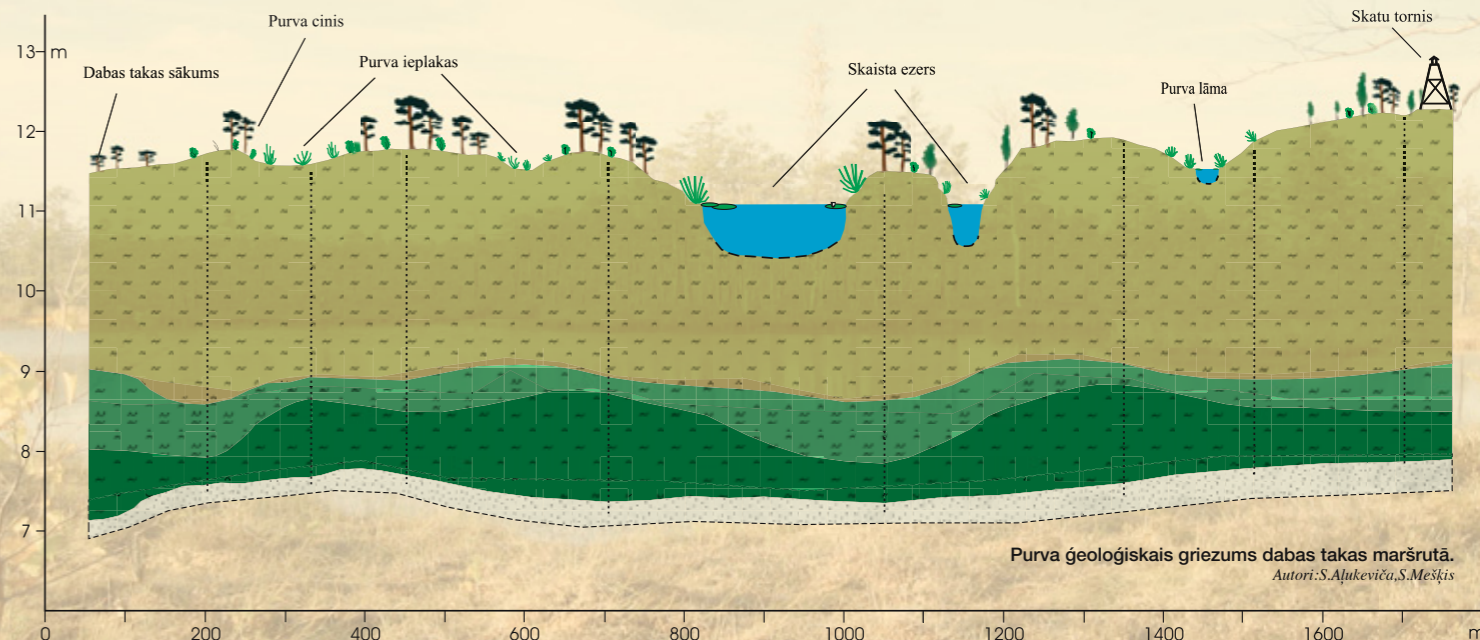
Foto: S. Aļukeviča

Kūdras paraugus iegūst, zondējot purvu.

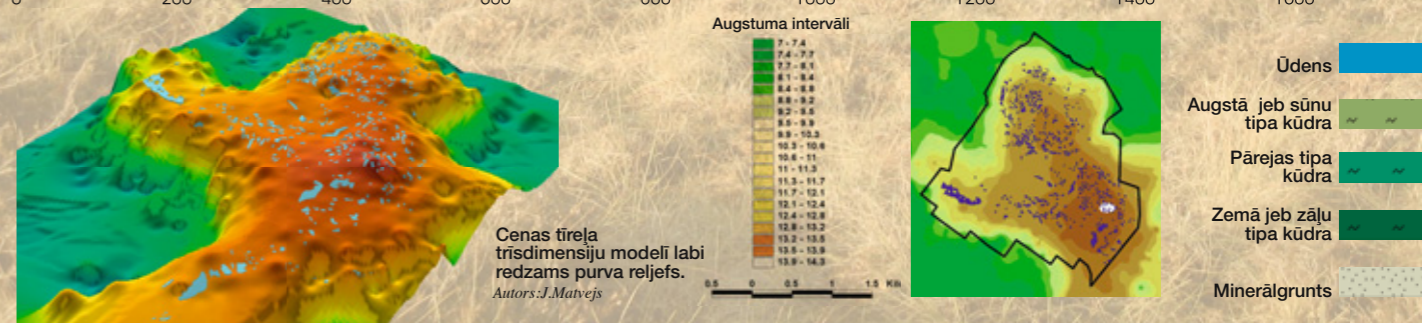
augstāks nekā apkārtnē. Arī Cenas tīreļi ir 2 kupoli, augstākais no tiem sasniedz 14 metrus virs jūras līmeņa un ir par 4-7 m augstāks nekā purva malas. Ejots ūnu purvā, mēs nenonākam slapjā ieplakā, kā varētu likties, bet pat kāpjam nelielā „kalnā”! Starp abiem kupoliem atrodas pazeminājums ar klajo pārejas purvu – tā tad purvam, tā pat kā citur zemes virsmai, ir arī savs reljefs.

Palinoloģiskie (putekšņi kūdrā) un paleobotāniskie (augu atliekās kūdrā) pētījumi

var pastāstīt arī, kad Cenas tīreļa apkārtnē sākušies dzīvot pirmie cilvēki un ierīkojuši tur savas apmetnes. Kūdras slāni no atlantiskā laika beigām posmā vairāk pirms 4800 gadiem parādās kaņepju, auzu un cītā augu putekšņi, kas vienlaicīgi ar palielinātu ogļiņu putekļu daļiņu liecina, ka šī teritorijā tieši šādu tūpmāirdzīvojuši jauna kā akmeņa laikmeta jeb neolīta cilvēki.



Purva ģeoloģiskais griezumā dabas takas maršrutā. Autori: S. Aļukeviča, S. Meškis



Cenas tīreļa trīsdimensiju modelis labi redzams purva reljefs. Autors: J. Matvejs

Augstajā jeb sūnu purvā izšķir trīs biotopu veidus:

- neskarts augstais jeb sūnu purvs ir Eiropas nozīmes prioritāri aizsargājams biotops. Šupaklāju veido purviem raksturīgas sūnas, sfagni, kodieņi un parbaltos sūnu dažādīstus. Krūmi, spilves un pērtiņi purvos ir lielākā mērā iznīcināti. Priedes purvā ir sūnmešasīpaņu purvu priekšmākslīgais katls (ekonomiskā vērtība ir augstāka nekā purvu priekšmākslīgajam katlam). Šādi purvi ir veidojušies, kad purviem raksturīgās sūnas ir iznīcinātas, un tās ir aizstātas ar zālienu un koku veģetāciju. Cenas tīrelī un purvā ir degradēti augstie purvi, kuros iespējams vairoties dabiskā atjaunošanās, ir Eiropas nozīmes aizsargājams biotops.

Pārejas purvs aizņem Cenas tīrelī centrālodaļu. Tas ir klajš un te Cenas tīrelī ir simtiem lāmu, tās visvairāk iecienījuši purva putni.

Foto: M. Pakalne



dominē daudzvairāk dažādu grīšļusugu, sfagnus sūnām pievienojas arī citas purviem raksturīgas sūnas. Pārejas purvu joslas veidojas arī lielākā mērā un Skaista ezera krastos.



- pārejas purvs ir šķēršnis Eiropas nozīmes aizsargājams biotops. Neskarts augstais purvs ir viena no Cenas tīrelī lielākajām vērtībām.

Mežs ir vislabākā purva dabiskā aizsargjosla. Cenas tīrelī dabas liegumā aizņems līdz 10% nelielas platības (11%). Dominē priežu meži, kas, lielākoties, veidojušies, susināšanas rezultātā aizaugot purvam. Vietās sastopami purvainieži (6%). Zemsedzē dominēs sfagni, vai variāni un zilenes, paretams sastopama arī kālālcene.



Degradēta augstā purva veģetācija - purviem raksturīgā sfagnu sega izzudusi. Foto: V. Baroniņa



Foto: M. Pakalne

Pārejas purva veģetācija veidojas lāmu malās.

- kaut arī Latvijā purvainieži nav retums, Eiropā tie, tāpat kā augstie purvi, jau ir kļuvuši par prioritāri aizsargājamu biotopu.

Ūdeņi Cenas tīrelī sastopami lāmu veidā. Lielākā notām ir Skaista ezers (18,5 ha), bet mazāk lāmu ir simtiem.

Kopumā apmēram 95% nodabas lieguma aizņem Eiropas nozīmes īpaši aizsargājami biotopi.

Purvu florā jeb augu valstī nekad nav sugām tāši bagātīga, tomēr vienlaikus ļoti savdabīga. Galvenā loma augstajos jeb sūnu purvos, kā jaunos aukums rāda, ir raksturīgajām purva sūnām – sfagni. Cenas tīrelī sfagnusugu vienir 11, bet kopumā visā liegumā konstatētas 55 sūnūsugas.



Foto: M. Pakalne

Purvainajā mežā vasarā reibinoši smaržo purva vaivariņi.

Visbiežāk sastopams **Magelānas fagns**, kurš, lielākoties, ir iesarkanā krāsā. Mitrumpiesātinātāji videi pielāgojušās vēlapmēram 20 augu sugas - uzcīņiem, galvenokārt, **makstainā spilve, silavirsis, vistene, polijlapu andromeda, lācene**, bet mītrākajās ieplakās starpcīņiem arī **dzērvenes, purva šeihērijas** un kukaiņnēdāji augi - **rasenes**.



Foto: M. Pakalne

Skaista ezers ir lielākais no purva lāmām un patiešām ir skaists!

- Cenastīrelis ir īpatnējs sarto, katra jāsastopama Austrumlatvijai raksturīgā purvas suga – **ārkauskasandra** un vietām arī Rietumlatvijai raksturīgā purvas suga – **ciņumazmeldrs**. Šādi purvi, kur vienlaikus sastopami gan austrumu, gan rietumu floras elementi, Latvijā ir reti.

Īpaši aizsargājamas un retās augu sugas

- **pundurbērzs** – pēc leduslaikmetā relikts. Šis mazais, līdz 80 cm augstais krūms, augzemes lodes ziemeļurājonos un ir raksturīgs tundras augs. Latvijā sastopams valsts austrumu rajonos, Cenastīrelī tikai vienā atradnē.

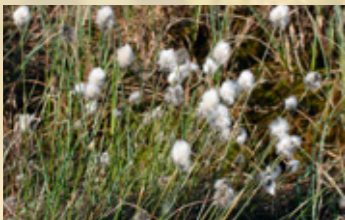


Foto: M. Pakalne

Makstainā spilve - viena no raksturīgākajām augstā purva augu sugām.

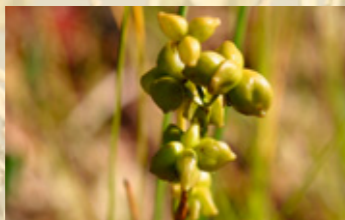


Foto: M. Pakalne

Purva šeihcērija - sastopama slapjākās ieplākās augstajā un pārejas purvā.



Foto: M. Pakalne

Sfagni purvā veido krāsainu paklāju: Magelāna un iesarkanais sfagns ir koši sārti...

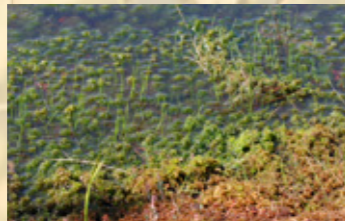


Foto: M. Pakalne

... bet garšmailes sfagns zaļgans.

- **ciņumazmeldrs** – raksturīgā purvas suga, biežāks sastopama Kurzemes purvos.
- **plankumainā dzegužpirkstīte** – zaļūnā pārejas purvu iemītniece.
- **sfagnusomenīte** – sūna, kuras sastopama lāmu un nakačutuvumā.



Ārkauka kasandra

Foto: M. Pakalne



Ciņu mazmeldrs

Foto: V. Baroniņa

- **kailāapaļlape** – tipiska purvu un purvainu mežu sūnūsuga.
- **skaistais sfagns** – retas sūnūsuga, Cenastīrelī vienā nodadžām atradnē Latvijā.

Sēnes

Cenastīrelī konstatētas 60 cepurīšusēņusugas, tomēr tos kaitis visticamāk ir lielāks, jo sēņus sastopami būlot ietekmē klimatiskie apstākļi.

- **purvas sviestbeka** – īpaši aizsargājama sēņusuga, kura,



Foto: M. Pakalne

Skaistais sfagns sastopams pārejas purvā.



Foto: M. Pakalne

Pundurbērzs - raksturīgs tundras augs, Latvijā aug uz izplatības areāla dienvidu robežas.



Foto: M. Pakalne

Plankumainā dzegužpirkstīte paretam sastopama pārejas purvā.

galvenokārt, sastopama purvos. Purvsuntajā mītošās putnusugas bijanoteicošie Cenastīrelī auguma izveidošanai. Putnīte pētītī jau kopš 20. gs. 30. iemgadiem. Kopumā Cenastīrelī konstatētas ap 70 putnusugas. Ir ziņas par 26 retām un īpaši aizsargājamām putnusugām, kuras dažādos laikposmos bija sastopamas Cenastīrelī, bet pēdējo 20 gadu laikā ir ziņas par 17 sugām.

Sevišķinozīmīgus purvas sviestbeka sēņusugas:

- kuras ligzdotika purvos vai arī purvos ligzdoti lākā populācijas daļa. Tādās sugas ir **purvas sviestbeka, dzeltenā stārtnīš, kuitala, lietuvainis, kajaks, dzērve, lielāčakste** u.c.
- kuras ligzdo mežos purva apmalē, bet barojas purvā vai



Foto: I. Dānīle

Purvas sviestbeka - reti sastopama ne vien Latvijā, bet visā Eiropā.



Purvas bērzlape ir viena no lielākajām, skaistākajām un sēnotāju iecienītākajām bērzlapēm.

Foto: I. Dānīle

tātuvumā—**melnaistārķis, zivjērglis, čūskērglis** u.c. Stārķis un zivjērglis dažkārt novērojami pārlidojam Cenastīrelī, bet čūskērglis, kurš savulaik ligzdojis arī Cenastīrelī, Latvijā ir ļoti reti sastopams.

- kurasmigrācijasaikā pirmsizlidošanasuzziemošanasvietāmpurvospulcējasbaros, atpūšasunbarojas—**dzērves, zosis**. Sējasunbaltpieres

Baltpieres zoss.
Foto: J. Kuze



Dzērve
Foto: A. Petriņš



Sējas zoss.
Foto: A. Petriņš



- **Dzērvei** Cenastīrelī ir viens no lielākajiem ligzdošanas blīvumiem Latvijā—apmēram 20-25 pāri. Ne ligzdojošodzērvjuskaitssasniedzpatvairākussimtus. Ligzdošanaidzērve, galvenokārt, izvēlas Skaista ezera un Lāmus alas. Atklātā jāpārejas purvārūdens migrācijulaikā mēdzuturētiesdzērvesundažādusuguzosis. Dzērvjudejastevērojamasarīpavasārī.



Foto: A. Blumbergs

Kuitala ir raksturīga purva suga, tomēr to skaits Cenastīrelī ir samazinājies.



Foto: A. Avotiņš

Dzeltenais tārtiņš savā raibajā tērpā veiksmīgi maskējas purva ciņu ainavā.



Foto: A. Petriņš

Purva tilbīte - raksturīgajā pozā, vērojot apkārtni no nelielas purva priedītes galotnes.

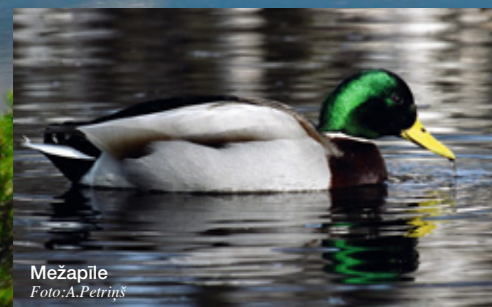
zosistesastopamasjauktosbarosunīpatņuskaitsvarsniegt vairākustūkstošus. **Visasšīsugasardažādiemosacijumiemir īpašiaizsargājamasLatvijāunEiropā.**

Pardažāmputnusugāmsaglabājušiestikaivērtīgīvēsturiski dati. Sakarāarpurvusaimnieciskoizmantošanu, meliorāciju, lauksaimniecībaskimizāciju, klimataizmaiņāmuncitāmietekmēm vairākaspurvusugasnevienCenastīrelī, betlielākotiesarīcitos **Latvijaspurvosvairsnasastopamas:**

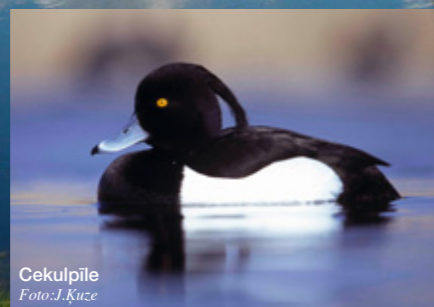
- brūnkaklagārgale, melnkaklagārgale, purvapieķūns, lielais pieķūnsunbalttirbe

Purvalāmasuntosalasirvietas, kur koncentrējas visvairāk putnusugu. Tasaistīts ar labā mbarošanās, atpūtas un ligzdošanas iespējām uzsalām, jotur mazāk apdraudējumu. Tesev drošupatvērūmurod **cekulpīles, gaigalas, krikļi, mežapīles**, kā arī ligzdolielākā daļā dzervju.

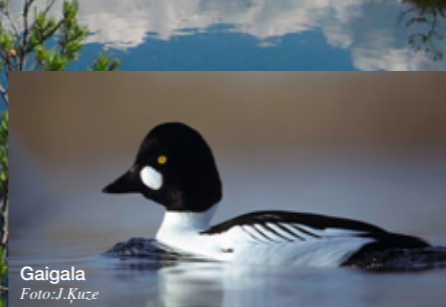
Purva lāma Cenas tīrelī
Foto: M. Pakalne



Mežapīle
Foto: A. Petriņš



Cekulpīle
Foto: J. Kuze



Gaigala
Foto: J. Kuze

Bezmugurkaulnieku fauna, tostarp arī kukaiņu fauna, tāpat kā flora Cenas tīrelī, nav daudzveidīga, jo galvenoliegumada ļauizņem plašs, samērā vienveidīgs biotops - augstais purvs. Visbiežākte konstatējamās:

- spāres
- tauriņi
- vaboles



Baltirbe - kā ligzdotāja no Latvijas purviem, iespējams, izzudusi putnu sugu. Cenas tīrelī pēdējo reizi konstatēta 1939. gadā.

Lielais piekūns vēl nesenā pagātnē ligzdojis Latvijas purvos, un 2-3 pāri ligzdoja arī Cenas tīrelī. Kopš 1974. gada kā ligzdotājs vairs nav sastopams.

Melnkakla gārgale savulaik (1953. g.) arī ligzdojusi Cenas tīrelī, tagad sastopama vairs tikai dažos Latvijas purvos.

Attēli: www.latvijasdaba.lv



Foto: A. Petriņš

Toties dzerves mazulis pagaidām var būt drošs patsavunākotni - dzervjuskaitam Latvijā un visā Eiropā ir tendence pieaugt. Arī Cenas tīrelī dzervjuskaita spēdējos gados ir palielinājies.

piemērotas. Īpaši apdraudjami būs tie, kas ir piskapurvusuga, kurairkonstatēta arī Cenas tīrelis adīzspāre - retākāno 11 Cenas tīrelis astopamajām Starpdrāņdzīvniekiem nav tādusugu, kurāmpurvibūtvienīgā dzīvotspējīgs purvsparē. Tas ir visbiežāk sastopamais purvsparē, kas ir sastopams visā Latvijas teritorijā. Tās dzīvotspēja ir visaugstākā, tā ir izturīga pret sērskābi, kas ir izteikti raksturīga šīs sugas dzīvotspējai. Tās dzīvotspēja ir visaugstākā, tā ir izturīga pret sērskābi, kas ir izteikti raksturīga šīs sugas dzīvotspējai.

- stirnas, mežacūkas, aļņi, staltbrieži.
- sīkie zīdītājdzīvnieki - ciršļi, strupastesu.c.
- amfibiонтās sugas (tādas, kuras apdzīvo dažādas biotopus) - beбри (Eiropā aizsargājamasuga), ūdri (aizsargājamiganLatvijā, ganEiropā). Beбri sieviesies pēcmeliorācijasgrāvju ierīkošanas - tāmpiemēroti apstākļipurvaapmalēs, kur



Foto: M. Kalniņš
Spilgtā purvuspāre.



Foto: V. Spuņģis
Parastais purvraibenis - raksturīgs augstajiem purviem.



Foto: V. Spuņģis
Mazais viršu zilenītis labprāt mēlojas gan uz viršu, gan andromedas ziediem.



Foto: V. Spuņģis
Raibgalvas purvuspāre.



Foto: A. Klepers
Beбri ienācis Cenas tīrelī līdz ar meliorācijas grāvju izrakšanu.

- ir lababarībasbāze. Ūdri, savukārt, izmanto grāvju un beбri radītos uzpludinājumus.
- purvaapmales mežos regulāri uzturas daživilki, paretamieklīstarīkāds lūsis. Vilki un lūši Eiropā visur aizsargājami, betLatvijāpašiaizsargājamas, ierobežoti izmantojamassugas.
- sīkspārņi izmanto plašpurvu un daudzāslāmas barības meklējumos, konstatēts ziemeļu sīkspārnis. VisiLatvijā sastopamie sīkspārņi ir aizsargājamassugas.

Cenas tīrelis atrodas uz dienvidiem šķirtnes starp Lielupi un Daugavu. Pašreiz ūdens nopurvakupoliem noplūst uz purvamalām, nonāc izraktajos novadgrāvjos un tālāk noplūst uz Misu, Nerīņu, Dzīlnupi un Cenasupi. Savulaik Cenaspurvs aizņēma daudz plašāku teritoriju - te purvaattīstībai jālabvēlīgi priekšnoteikumi. Lieliemeliorācijas kontūrgrāvji ierobežoj purva „izplatīšanos”. Meliorācijas grāvju kopgarums Cenas tīrelī iegur mēr 24,5 km. Nenosusinātās ūdens purva kūdrā ūdens sastāda 95% un tas ir galvenais augšanas nosacījums. Purvs ir ar tīrīgā izrakta - kūdras - krājums un tāpēc ir cilvēka

Beбri radīti uzpludinājums. Ar savu darbību beбri palīdz uzturēt purvam labvēlīgu hidroloģisko režīmu, tomēr nereti appludina arī apkārtējās teritorijas. Foto: V. Pilāts



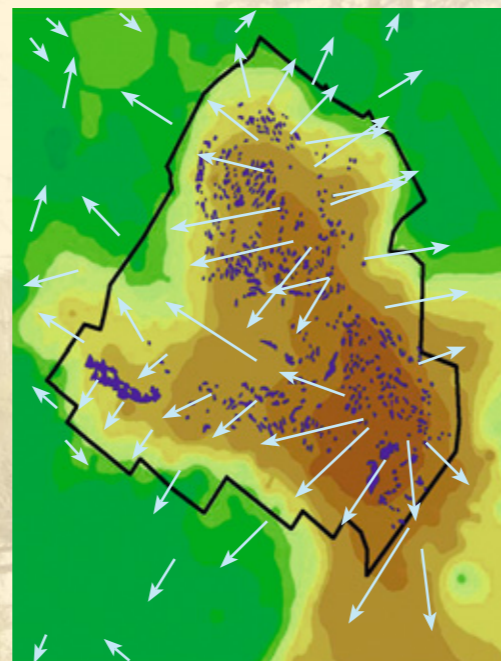
saimnieciskās darbības radzes lokā jauno 20. gadsimta pirmās pusēs. Cenas purva nosusināšana uzsākta 1933. gadā, izveidojot atklāt meliorācijas tīklu. 1940. gadā uzsākt rūpnieciskā kūdras ieguve.

Cenas tīrēlīdabiskopurva biotopu negatīvā ietekmē:

- agrāk veiktā purva nosusināšana, laisagatavot un platībaskūdras ieguvei.
- kūdras ieguvietiešāliegumatumā. Agrāk kūdrū intensīvi izmantojagankā kurināmo, gan pakaišiem. Pēdējā laikā Latvijā kūdrū, galvenokārt, eksportē



Kontūrgrāvis Cenas tīrēja malā.
Foto: M. Pakalne



Ūdensplūsmas purvā. Ūdeņi no purva kupola noplūst uz meliorācijas grāvjiem.
Autors: A. Indriksons

uzārvalstīm, jo Rietumeiropā purvijauti katkārizmantoti un jauretumissastopamitikaikā pašā aizsargājams un reti atjaunojams biotops.

- purvā degumi – izmainās dabiskā purva veģetācija.

Kas notiek, ja purvu nosusina?

Purvā, izrokot nosusināšanas grāvjus, degradējas dabiskie purva biotopi:

- ūdens meliorācijas grāvjiem aizplūst no purva, kādēļ pasliktinās purva hidroloģiskais režīms
- pazeminās lāmu un ezera ūdens līmenis, paātrina stoaizaugšana
- izzūd galvenie purva augāji un kūdras veidotāji – sfagni



Tieši blakus dabas liegumam notiek kūdras ieguve.
Foto: M. Pakalne



Foto: M. Pakalne
Degums purvā.

- savairojas virši uncītisīkkrūmi
- pastiprinātie augpriede un purvabērzs – zūdkļāj purva ainava, kas ir vispiemērotākā putniem
- notiek purva virsāsēšanās par 15-20% – jātāpārsniedz 1 metru, tas ir kūdras biežums, kurā augšana bijanepieciešams vismaz 1000 gadu

- samazināspurvaūdensietilpība
- palielināsgunsbīstamība

Tārezultātāsavuiestomājvietuzaudēdaudzasmitrumumīlošas auguundzīvniekusugas.

Vai degradētu purvu iespējams atjaunot?

Valstīs, kur purvi jaunorakti, pašreiz tiek pieliktas visas pūles to atjaunošanai. Notiek purviem mērotahidroloģiskā režīmā atjaunošana, pats fagnupārstādīšana. Tomēr zināms, kapilnībā atjaunot degradētupurvupardabiskuvairsnaviespējams. Tāpēc, ja vien vēlamies arī turpmāk lasīt dzērvenes, klausīties dzērvjuklaigās, baudīt purvamieru un vienreizējo ainavu-laikus jā rūpējas par purvu saglabāšanu.

Bet kodarīt, jadaļapurvairjaudegradētavaiarīnosusināšanas negatīvi ietekmēta, un šis processturpinās? Cenastīrelīšādasplatībasaizņem gandrīz 300ha. Tomēr arī degradētāpurvāiespējam negatīvās nosusināšanasietekmessamazināšana, tāpēc:

- uzmeliorācijasgrāvjiem purvānotiek aizsprostbūve, lai

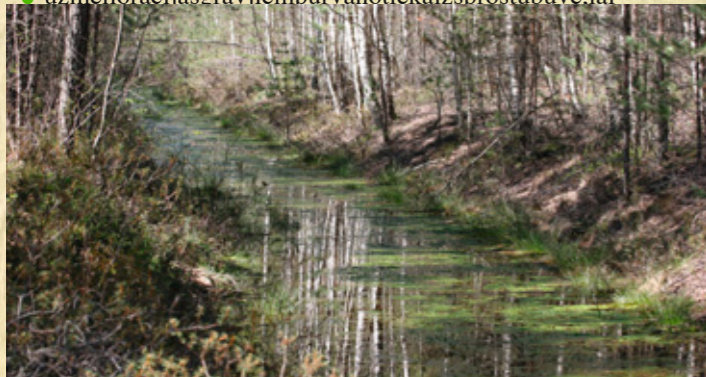


Foto: M. Pakalne
Te vistīcamāk kādreiz bijis purvs. Nosusināšanas rezultātā tas apaudzis ar mežu.

samazinātususināšanasietekmipurvāunlabvēlīgiizmainītu degradētopurvaveģētāciju.

- valstīs, kur arī purviniemeži ir retums, notiek hidroloģiskā režīmā atjaunošana mežos vai pat nosusināto un armežu apaugušopurvū pārveidošana atpakaļ par purva biotopiem.



Cenastīrelī degradētājās purvadaļās notiek aizsprostu

Foto: M. Pakalne
Dažkārt grāvja aizaugšana notiek dabiskā ceļā...



...bet, lielākoties, grāvji turpina intensīvi funkcionēt, degradējot apkārtējos dabiskos purva biotopus.

Foto: V. Baroniņa

būve. Pieredzerāda, ka jaupēcdažiemgadiempurvahidroloģijā notiek labvēlīgasizmaiņas. Gadugaitāsagaidāms, ka stabilizēsies gruntsūdenslīmenis un mazināsiesnosusināšanas negatīvais efekts, un tas atspoguļosies arī purvaveģētācijā – samazināsies sīkkrūmu apaugums, atjaunosies fagnu “sega”, tajā atkal varēs atrast dzērvenes uncitas purvamtikraksturīgāsauguundzīvniekusugas.

Cenastīrelī tiek veikts hidroloģiskais monitoring (ilglaicīgi novērojumi) – ir uzstādītas gruntsūdenslīmeņa mērīšanas akas (*gan neskartajās purvavietās, gan degradētajās, kur notiek aizsprostu būve*), lai varētu uzzināt, kā izmainās hidroloģiskais režīmsunkātās ietekmēpurvaveģētāciju.

Cenastīrelīšķērso 1. pasaules karalaikā izbūvēts ceļš purvā. Šajā apkārtnē 1916./1917. gadā ziemeļrietosinājāsīvasciņas starp vācu karaspēku un cariskās Krievijas 12. armiju, kurā ietilpa latviešu strēlnieku pulki.



Foto: V. Baroniņa
Kūdras aizsprostu būve uz nosusināšanas grāvjiem purva malā.

Vēsturē šī skaujasiegājušas arnosaukumu **Ziemassvētku kaujas** un ieguvušas lielunozīmīnietikai Latvijas, bet arī Eiropas vēsturē kā vienas no šī vākājāmkaujām 1. pasaules karalaikā (1914.-1918.g.)

Cenastīrelī apkārtnē gandrīz līdz Krievu Ložmetējkalmkopš 1915. gadā rudenskalpojakā bāzesvietacariskās armijas karaspēka daļām. Cenastīrelīšķērso tā saucamais Novgorodas ceļš, bet netālu esošo Maztīrelī purvušķērso Ložmetēju jeb Purvaceļš. Šī kara



Foto: M. Pakalne
Purvā notiek hidroloģiskais monitoring. Gruntsūdens līmeņa mērījumu akas.

ceļinodrošinājācariskāsKrievijasarmijasdaļasapgādi,betpašāCenas tīrelīaktīvakaradarbībanavnorisinājusies.Karaceļipurvaināsteritorijās tikaīpašīveidoti,nostiprinottomalasarbaļķiemunzberotaugsniceļa vidusdaļā,kārezultātāapceļuiuzveidojāsgrāvīši,kaspapildusnosusināja ceļadaļu.Kālēts,plašīpieejamsunefektīvsceļunostiprināšanasmateriāls kalpojafašīnas-sasietuzarukūļi,arkuriemvairākāskārtāstīkanoklātaceļa gultneuntadapbērtaargrunti.

Vienkāršiekaraceļīvēllīdzmūsudienāmlabiredzamidabā.Īpašiinteresanti unpamanāmiirkaraceļipurvā,jotosiezīmēpurvamneraksturīgīaugi,un kokiieskaujceļulīdzīgīkāstādītaaleja-nedaudznosusinātājaceļamalātieir pastiprinātieauguši.

Lailabākvarētunovērotuniepazīt purvaiemītniekus–augus undzīvniekus–Cenastīrelīrierīkotapurvalaipa.Putnus vislabākvarēsietnovērotno6maugstāskatutorņapurvā,uz kuruvedlaipa.

Atrdoties dabas lieguma teritorijā, ievēro:

- purvāieteicampārvietotiespurva laipu.Sevišķīuzmanīgiemjābūtakaču unlāmūtuvumā.**Novirzītiesnolaipas purvāarbūtbīstami!**
- garlaipasmalāmvarēsīiepazītiesar purvamraksturīgajāmaugusugām.
- putnusnotorņavislabāknotaprīli, maijā,kāārīpirmsmigrācijāsoktobra sākumā.
- pārejaspurvānetālunoskatutorņa



Foto:V.Baroniņa
Kara ceļu purvā var atpazīt pēc "koku alejas".

Lazaretēs vezumnieki ceļā.
1915. g.
Foto no Karamuzeja krājumiem



ir noteikt **sezona slieģu zona**. Lai netraucētu putnus un vienlaikus varētu labāk vērot noturņa, laikā no 1. aprīļa līdz 1. novembrim tur lieguma apmeklētājiem nav atļauts iet uz turētis.

- dabas liegumā **aižliegts kurināt uguns kurus!** Sausākajās vietās kūdras ir ļoti ugunsdroša – viens sērķociņš vainenodzēsta cigarete var likt degt kūdras mēnešiem ilgā vairākumētrudziņumā.
- dabas liegumā aižliegts putnu un bebr medības.
- nepiesārņo purvu, ezeru, purvalāmas – to apkārtni un salas! Tie šite ir visdrošākais patvērumspuņiem ligzdošanai – netraucētos!
- joklus ākuzvedīsies purvā, jovairāk redzēsī undzirdēsī.



Foto: V.Baroniņa
Vairāk par purva iemītniekus var uzzināt, apmeklējot purva laipu un skatu torni. Dosimies aizraujošā ekskursijā. Nāc līdz!



Foto: V.Baroniņa

KONTAKTINFORMĀCIJA

Teritorijuapsaimnieko: "RīgasMežaagētūra"

A. Briānaiela 7, Rīga, LV-1001, www.mezaagentura.lv

Pārvaldirezalizē:

- Mārupespagastapadome

Daugavasielā 29

Mārupespag., Rīgasraj., LV-2167, www.marupe.lv

- Babītespagastapadome

Centraiela 4, p/n Piņķi, Rīgasraj., LV-2107, www.babite.lv

Informācija:

- Olaines Vēstures un mākslas muzejs

Zemgalesiela 33, Olaine, LV-2144, www.muzeji.lv

- Latvijas Dabas fonds

Raiņabulv. 31-6, Rīga, LV-1050, www.ldf.lv

Bukletssagatavots Eiropas Komisijas *LIFE-Nature* fonda atbalstītā projekta LIFE04NAT/LV/000196, „Purvbiotopu aizsardzības plāna īstenošana Latvijā” ietvaros

Izdevējs: Latvijas Dabas fonds

Bukleta izdošanu finansēja: Dabasaizsardzības pārvalde,

Mārupespašvaldība, Babītespašvaldība

Teksts: V. Baroniņa

Konsultanti: M. Pakalne, A. Petriņš

1. vāka foto: V. Baroniņa

Mākslinieks: E. Vītols

Iespiests Jelgavastipogrāfijā

2006



Skaista ezers ir skaists arī ziemā.

Foto: M. Pakalne



Mārupes
pašvaldība

Babītes
pašvaldība

Buklets iespiests uz videi draudzīga papīra.