



EIROPAS SAVIENĪBA

I E G U L D Ī J U M S T A V Ā N Ā K O T N Ē

Pagrabos ziemojošo sikspārņu noteicējs

Latvijas Dabas fonds
sadarbībā ar sikspārņu pētniekiem
Gunāru Pētersonu un Viesturu Vintuli
2012



Šis "Pagrabos ziemojošo sikspārņu noteicējs" ir veidots ar Eiropas Savienības Eiropas Sociālā fonda finansiālu atbalstu. Par noteicēja saturu atbild Latvijas Dabas fonds. Bilžu autors Viesturs Vintulis.

Latvijā ziemas laikā atrasti deviņu sugu sikspārņi no 16 pavisam pie mums konstatētajām sugām. Astoņu sugu sikspārņi ziemo pazemes vai puspazemes mītnēs – alās, pagrabos, cietokšņos, tuneļos. Cilvēku izmantotos piemājas pagrabos līdz šim atrasti četru sugu sikspārņi – brūnie garausaiņi *Plecotus auritus*, ziemeļu sikspārņi *Eptesicus nilssonii*, ūdeņu naktssikspārņi *Myotis daubentonii* un Eiropas platauši *Barbastella barbastellus*.

Šis noteicējs paredzēts šo četru sugu atšķiršanai „pa gabalu”, neiztraucējot to ziemas guļu.

Ziemas guļas laikā sikspārņi ievērojami pazemina vielmaiņu, atdziestot līdz apkārtējās vides temperatūrai. Pagrabos tā parasti ir nedaudz grādus virs 0°C. Kaut arī ziemas laikā sikspārņi var bez ārējiem traucējumiem pamosties un mainīt savu guļas vietu, papildus iztraucēšana var paātrināt ziemas guļai uzkrāto tauku rezervju izsīkumu. Iespējama arī pagraba pamešana traucējuma rezultātā.

Pagrabos sikspārņi uzturas no oktobra līdz martam vai aprīļa sākumam. Sikspārņi tajos iekļūst pa vēdlūkām, vaļā atstātām durvīm vai durvju spraugām. Ziemas laikā sikspārņi karājas pie griestiem, sienām vai arī slēpjas griestu vai sienu spraugās.

Kā novērot un noteikt?

Spraugās ziemojošu sikspārņu atrašanai nepieciešams lukturis un rūpīga spraugu pārmeklēšana. Atrastos sikspārņus nedrīkst aizskart ar rokām vai ilgstoši spīdināt tiem virsū luktura gaismu.

Sikspārņu noteikšanā var izmantot šo noteicēju vai arī dzīvnieku nofotografēt un aizsūtīt sikspārņu ekspertiem pa e-pastu (viesturs.vintulis@lu.lv, Gunars.Petersons@llu.lv) vai ievietojot www.dabasdati.lv. Fotogrāfijās svarīgākā sikspārņa ķermeņa daļa ir galva, īpaši ausis. Pareizākais fotografēšanas leņķis ir ap 45° jeb galva ieslīpi no sāniem (skat. noteicēja attēlus). Attēliem ne vienmēr jābūt augstas kvalitātes. Parasti sugas droša noteikšana iespējama arī pēc diezgan viduvējiem attēliem.

Aizsardzība

Visas 16 sikspārņu sugas ir ar likumu aizsargātas un ir aizliegta to traucēšana ziemošanas vietās. Tomēr pagrabos ziemojošie sikspārņi ir pielāgojušies regulāriem pagrabu apmeklējumiem, un ikdienā īpaši piesardzības pasākumi nav nepieciešami. Divi specifiski norādījumi:

- Pagrabos sikspārņu ziemošanas laikā nevajag turēt atvērtas stikla burkas. Sikspārņi mēdz tajās ielīst un iet bojā nespējot izkļūt ārā.
- Pagrabiem izsalstot nevajag tos apsildīt ar karstām oglēm, jo sikspārņi var iet bojā no tvana gāzes.

Brūnais garausainis *Plecotus auritus*

Visbiežākā pagrabs ziemojošo sikspārņu suga. Pagrabs novērojams no oktobra sākuma līdz marta beigām vai aprīļa sākumam.

IZSKATS Viegli atšķirams no citām sikspārņu sugām pēc garajām ausīm [1]. Ziemas guļas laikā tās gan parasti aizlocītas aiz spārniem un redzamas tikai daļēji [2]. Vieglāk saskatāms ir auss radziņš [3] – apmēram 1 cm garš smails izaugums auss atveres priekšpusē. Retos gadījumos viena vai abas ausis ir izlaistas arī ziemas guļas laikā [1]. Garausaiņu kažoks ir pelēcīgs vai gaiši brūns. Lidplēves, ausis un purns ir gaiši. Kopumā tas ir ievērojami gaišāks nekā ziemeļu sikspārnis vai Eiropas platausis.

ZIEMO Biežāk nekā citas sikspārņu sugas ziemo karājoties pie pagraba griestiem, taču nereti slēpjas arī spraugās.



Ziemeļu sikspārnis *Eptesicus nilssonii*

Otra biežākā pagrābos ziemojošo sikspārņu suga aiz brūnā garausaiņa. Pāgrābos sastopams no novembra (reti oktobra beigām) līdz aprīlim. Ziemešanu pagrābos uzsāk vēlāk kā garausainais sikspārnis.

IZSKATS Salīdzinoši tumšs sikspārnis. Ausis un to radziņš nelieli [1]. Lidplēves, purns un ausis tumšas, melnīgnējas. Muguras apmatojums parasti melnīgnējs vai tumši brūns, dažreiz kastaņbrūns. Muguras matu gali dzeltenī [2] – kopumā muguras apmatojums izskatās divkrāsains. Vēdera apmatojums gaišs (arī pārējām sugām). Ziemeojot mitros pagrābos muguras apmatojums var būt aprasojis un radīt iespaidu, ka kažoks ir gaiši pelēks [3]. Šādos gadījumos jāpievērš uzmanību ādas krāsai un ausu formai.

ZIEMO Bieži ziemo spraugās vai pieķēries pie sienas, salīdzinoši reti karājas pie pagrāba griestiem.



Eiropas platausis *Barbastella barbastellus*

Latvijā ļoti reta suga. Gadījumos, kad nav saskatāma galva, var sajaukt ar ziemeļu sikspārni.

IZSKATS Viegli atšķirams no pārējām sugām pēc platajām, virs pieres savienotajām ausīm [1]. Auss radziņš salīdzinoši liels. Lidplēves, purns un ausis tumši brūni vai melnīgsnēji. Purns īpatnējas formas, it kā no priekšas saplacināts [2]. Muguras apmatojums tumši brūns ar violetu nokrāsu, matu gali var būt gaišāki (nesajaukt ar ziemeļu sikspārni!).

ZIEMO Parasti ziemo spraugās. Lielākas iespējas sastapt lielos senlaicīgos, spraugām bagātos, pagrabos, nevairās arī no izsalstošām mītnēm.



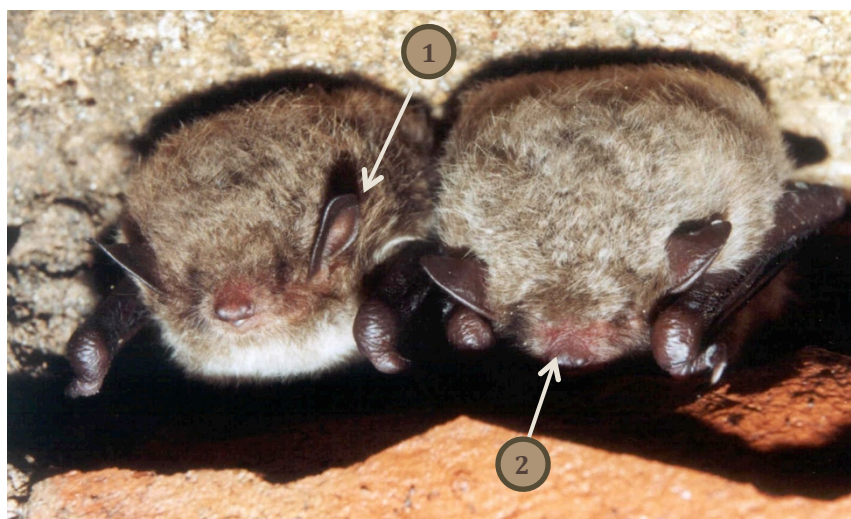
Visbiežāk Eiropas platausi var atrast ziemojot dziļi plaisās, kad redzamas ir tikai detaļas. Ķermeņa un apmatojuma krāsa tumši brūna.

Ūdeņu naktssikspārnis *Myotis daubentonii*

Latvijā bieži sastopama suga, taču pagrabos reti. Var viegli sajaukt ar citām naktssikspārņu ģints sugām, kas līdz šim nav atrastas sakņu pagrabos. Ja ir aizdomas uz naktssikspārņa novērojumu, ieteicama ir tā nofotografēšana, īpašu uzmanību veltot auss un tās radziņa formai.

IZSKATS Samērā gaišs sikspārnis. Muguras apmatojums pelēcīgs, vēdera apmatojums – gaiši pelēks - baltgans. Ausis salīdzinoši šauras, noapaļotas un plānas [1]. No ziemeļu sikspārņa atšķiras ar daudz gaišāku (brūnu) ādas krāsu. Purna āda, īpaši acu apvidū gaiša, miesas krāsas [2].

ZIEMO Pagrabos reti sastopama suga. Salīdzinoši bieži ziemo alās un fortos.



Aprasojis ūdeņu naktssikspārnis.

! NESAJAUKT!

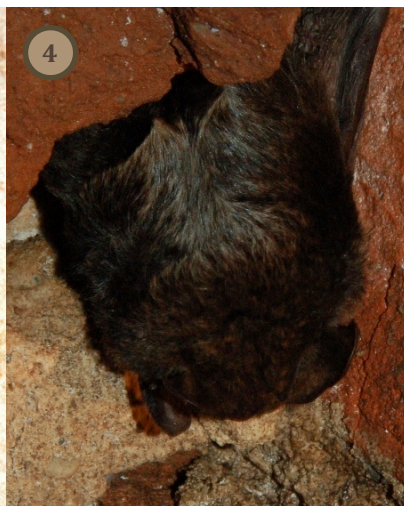


Līdzīgās sugas

Brūnajam garausainim [1] un ūdeņu naktssikspārnim [2] ir līdzīga kažoka/ādas krāsa.

! Atšķiras pēc ausu formas – brūnajam garausainim garas ausis, ūdeņu naktssikspārnim – “peļveidīgas” ausis.

Visbiežāk gan ziemā brūnajam garausainim garās ausis ir labi paslēptas zem spārniem, un redzami būs tikai mazi **smaili** ausu radziņi.



Ziemeļu sikspārnim [3] un Eiropas platausim [4] var būt tumši brūna āda un divkrāsains apmatojums.

! Atšķiras pēc ausu formas – ziemeļu sikspārnim ausis nelielas, Eiropas platausim – platas. Ziemeļu sikspārnim muguras matu gali ir izteikti dzeltenāki nekā Eiropas platausim.



Eiropas platausim [5] un brūnajam garausainim [6] ir garas ausis, kuras virs pieres saiet kopā.

! Atšķiras pēc ausu garuma – garausainim ir vismaz 2x garākas, nekā platas ausis. Eiropas platausim ausis ir trijstūra formas.